

slovenski čebelar



SLOVENSKI ČEBELAR

GLASILO SLOVENSKIH ČEBELARJEV
SLOVENIJE

Št. 6

1. junij

Leto 79

VSEBINA

Prof. Edi Senegačnik: Narejanje rojev	181	lične vrste medu, Pripravljanje medu (prevod)	207
Prof. dr. Nežka Snoj: S posvetovanja o varoatozi v Lunzu — Avstrija	184	Tilka Jamnik: Čebelarstvo in poljedelstvo	207
Preliminarno obvestilo — III. mednarodni sinpozij o apiterapiji	186	Apiterapija	210
France Guna: Ročnost pri ogrebanju rojev	187	Julij Mayer: Sporazumevanje v panju	209
Lojze Kastelic: Pridelovanje čebeljih pridelkov med kostanjevo pašo	190	Šotni napajalnik	211
Inž. Jože Babnik: Sončni topilnik	192	IZ DRUŠTVENEGA ŽIVLJENJA	
Inž. Jože Babnik: Čebelarjeva opravila v juniju	194	Inž. Jože Babnik: Pospešimo zbiranje sredstev za nadaljevanje gradnje CIC	212
Jože Resnik: Zakaj je tako pomembna obnova satja v sodobnih panjih s premakljivim satjem	201	XXVI. občni zbor ZCDS	213
Prof. Edi Senegačnik: Še o predstavljanju	202	ZA ČEBELARSKES KROZKE	
NOVICE IZ ČEBELARSKEGA SVETA		Bojan Oštir: Občudujem šolski čebelnjak in čebele	215
Tilka Jamnik: Čebelarstvo v Ameriki (ZDA) (prevod)	205	OSMRTNICE	
Julij Mayer: Novo sladilo, Nove vilice za odkrivanje satja, Raz-		BILTEN MEDEX — d.e. delo na domu in kooperacija	
		Franc Štrumbelj: Letni zbor čebelarjev na domu in kooperantov	198
		Maks Gregorc: Sortiranje medu	200
		Namesto telegramov	198

List izhaja vsakega 1. v mesecu. Člani, ki plačujejo letno članarino 150,00 din, ga prejmejo zastonj.

Izdaja ga Zveza čebelarških društev za Slovenijo v Ljubljani, Cankarjeva c. 3/II.

Izdajateljski svet: Dušan Svava, predsednik; člani: Ludvik Klun, Franc Magajna, Martin Mencej, Janez Mihelič, Fani Osojnik, A. Marija Sedej, Joško Slander in Janez Terlep.

Uredniški odbor: inž. Jože Babnik, inž. Ludvik Klun, inž. Anton Krajnc, Martin Mencej, Anton Rems, prof. Edi Senegačnik, dr. Nežka Snoj.

Glavni urednik: Janez prof. Mihelič, odgovorni urednik: inž. Ludvik Klun.

Odgovorni urednik Biltene — Medex — exp.-imp. Franc Štrumbelj.

Letna naročnina za nečlane 160,00 za tujino 200,00 za člane čebelarških organizacij drugih republik 100,00 dinarjev. Odpovedi med letom ne upoštevamo. Kdor plačuje naročnino v obrokih se s prvim obrokom zaveže, da jo bo do konca leta v celoti poravnal. To velja tudi za naročnino. Št. žiro računa pri SDK v Ljubljani, Miklošičeva c.: 50101-678-48636. Telefon: 20-208.

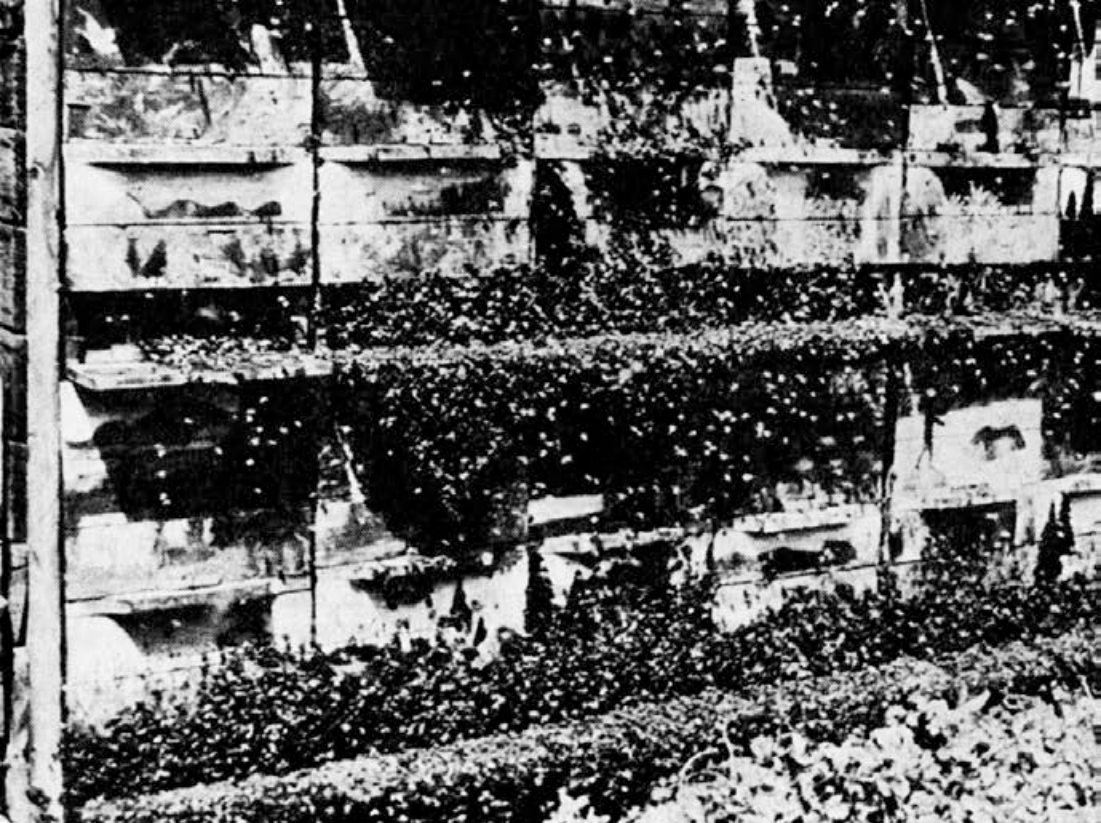
Devizni račun št. 50100-620-107-010-30960-943.

Zunanja stran ovitka delo Viliža Kožarja.

Po mnenju republiškega sekretariata za prosveto in kulturo št. 421-1/74 je glasilo oproščeno temeljnega davka od prometa proizvodov.

Tiskala Tiskarna Ljubljana v 6400 izvodih.

Rokopisov ne vračamo.



V vročih dneh visijo včasih iz močnih panjev brade čebel — znak, da ni paše. Foto: Šivic

UDK 638.143

NAREJANJE ROJEV

PROF. EDI SENEGAČNIK

Čebelji roji so čudovit dar žive narave. Z njimi se je dolga tisočletja ohranjal čebelji rod. Narava sama je strogo odbirala in ostalo je samo tisto, kar se je lahko uspešno upiralo vsem mogočim nevšečnostim. Tako se je pri nas ohranil čebelji rod, ki so ga znali tudi naši predniki skrbno odbirati. Zato je naša čebela zaslovela po vsem svetu kot izredno pridna in krotka. Že v Janševem času pa so čebelarji znali napravljati umetne ro-

je ali narejence. Z njimi so lahko nadomestili naravne roje, zlasti kadar jih zaradi različnih vzrokov ni bilo. O njih pa niso imeli takrat najboljšega mnenja, saj so trdili, da je zelo slab čebelar tisti, »ki ne zna delati rojev drugače, kot da jih naredi na umeten način«. Sodobna čebelarska znanost sicer trdi, da narejenci ne odtehtajo naravnih rojev niti po marljivosti, niti po svojih zmoglostih. Moremo pa se z njimi dobro oko-



Vse potrebno za narejanje rojev si moramo skrbno pripraviti pravočasno

ristiti, če jih delamo pravilno in o pravem času. S sodobno vzrejo matic smo že prišli tako daleč, da danes lahko vzredimo izredno dobre in kvalitetne matice iz najboljših čebeljih družin in tako prav lahko napravljamo umetne roje ali »narejence«, ki po svoji delovni vnemi in produktivnosti skoro ne zaostajajo za naravnimi. Morebitne razlike pa so tako malenkostne, da skoro ne prihajajo več v poštev. Kako bi si sicer lahko zamislili ogromna čebelarstva z več sto ali tisoč panji, če bi pričakovali samo naravne roje.

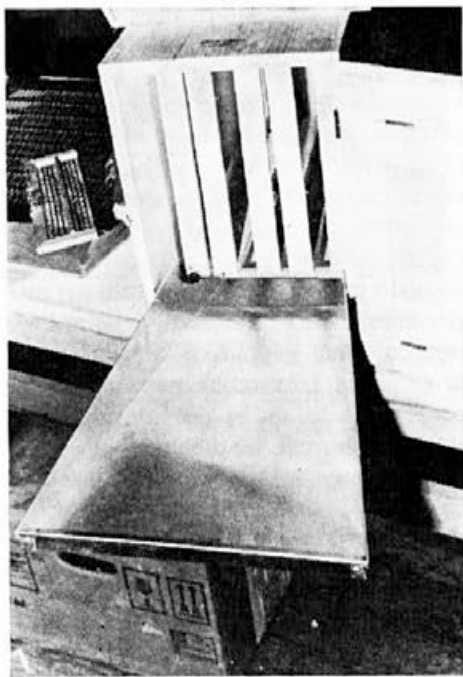
V sodobnem čebelarjenju zato naravni roji niso zaželeni. Vsi čebelarimo bolj ali manj na med in si želimo močnih čebeljih družin. Roji pa nam oslabe plemenjake. V naših razmerah, ki se iz dneva v dan slabšajo, ne moremo pričakovati, da bi imeli od roja oziroma od izrojenca kakršnekoli gospodarske koristi v tem čebelarskem letu. Če čebel ne prevažamo na druge paše, je taka družina pogosto za vse leto izgubljena. Čebelar bo sicer imel namesto ene dve ali tri družine, moral pa jih bo vse leto krmiti, če jih bo hotel obdržati pri življenju. Rojive družine navadno tudi ne sodijo med najbolj produktivne. Z roji pa se lahko podedujejo še druge nezaželene genetske lastnosti. Torej nam rojijo lahko tudi take družine, ki jih za-

radi različnih nezaželenih lastnosti nikakor ne bi hoteli razmnoževati. Tudi to je razlog več za to, da smo za narejanje umetnih rojev oziroma narejencev.

Sodobna genetika nam je pri izbiri najboljših čebel iz najboljših rodov pokazala pravo pot. Temu se je pridružila tudi današnja vzreja matic, ki nam daje prav lahko izredno kvalitetne matice. Tu imajo zdaj naši čebelarji še drug dovolj tehten razlog, da se odločajo za narejence. Pa tudi če bi si čebelarji želeli naravnih rojev, bi morali včasih zelo dolgo čakati nanje, saj vemo, da jih ob slabih letinah sploh ni. Čebelarstev bi tako sploh ne mogli več širiti po svoji volji, pač pa bi bili odvisni od muhaste in skope narave. Narejence lahko napravimo, kadar želimo, zlasti pa še takrat, kadar imamo na voljo godne matičnike ali pa že sprašene matice.

Naši čebelarji so že toliko poučeni, da vse to dobro vedo. Pogosto pa zlasti mladi čebelarji ali pa začetniki ne vedo, na kateri način bi napravili narejenca. Ker je le-teh več, bi na tem mestu našli le najbolj razširjenega, ki tudi ni preveč zahteven. Kadarkoli se odločimo za narejenca, vedimo, da morajo biti nove čebelje družine dovolj močne, da bodo lahko obstajale in se razvijale. Seveda je prvi pogoj za to hrana, ki jo bodo dobile čebele bodisi ob dobri pa-

si ali pa v dodanih medenih satih. Zato sodi v vsakega narejenca najprej dobra in primerna hrana. Količina je odvisna od tega, kako močan naj bi bil narejenec. Če smo SE ODLOČILI za narejenca v devetsatarju, mora imeti bodoča družina vsaj dva sata medu v obnožino. To sta dva krajna sata, eden na levi, drugi pa na desni strani; drugo naj bodo zaleženi sati z godno zalego, ki smo jih odvezli pri prestavljanju močnejšim panjem. Takih satov naj bo vsaj pet, ob zaležene sate pa potisnimo na vsako stran še po en izdelan prazen sat ali satnico. Starejše pašne čebele bodo odletele, če pustimo panj v čebelnjaku. Zato nalijemo v krajni sat nekoliko vode. Mlade čebele, ki ostanejo v panju, še ne izletavajo. Morale bodo gojiti odprto zalego, ki je morda v zaleženih satih. Ta panj bo začel normalno izletavati šele čez kakih osem ali deset dni. Narejenca delajmo med pašo, ko so čebelje družine na višku svoje moči. Najlepša priložnost je takrat, ko prestavljamo zaležene sate iz plodišča v medišče. Prav nič ne bomo oškodovali močno čebeljo družino, če ji bomo odvzeli sat godne zalege s čebelami vred. Kadar imamo na voljo več paš, potem narejenci niso noben problem. Zelo ugodni čas zanje je med koštanjevo pašo. Poskrbeti pa moramo, da se nam matice pravočasno spraše. Če je le mogoče, dodajmo narejencem godne matičnike, ki smo jih morda našli v dobrih plemenjkih. Najbolje pa je, da jim dodamo že sprašene matice. Nekateri čebelarji napravljajo narejenca v štirisatarje, petsatarje ali pa v eksportovce. To naj bi bile tudi rezervne družinice za prihodnjo pomlad ali pa za okrepitev šibkejših oziroma brezmatičnih družin. Prav pri teh manjših družinicah pa moramo poskrbeti za primerno živalnost in jim dodati dovolj godne zalege in čebel. Najbolj priporočljivo je, da jih odnesemo iz čebelnjaka kake tri do štiri kilometre v stran, da ostanejo v njih tudi vse stare čebele. Take družine so izredno živalne in ko začne matica za-



Štirisatar je primeren za narejanje rojev, ki jih kasneje uporabljamo kot rezervne družinice

legati, se lepo razvijajo in imajo dovolj mladih čebel tudi jeseni. Narejencev pa ne delamo po koštanjevi paši, ko nastopi brezpašna doba, zlasti če čebel ne prevažamo. Vsi narejenci zahtevajo skrbno nego in pozornost. V brezpašni dobi ne smejo ostati brez hrane. Kadar pa jih napravimo v brezpašni dobi, potem jih moramo skrbno krmiti. To pa se lahko zgodi zlasti takrat, kadar dobimo že sprašene matice od drugod. Način, ki smo ga opisali, je najbolj razširjen. Ne zahteva preveč ročnosti in velikega čebelarskega znanja, kakršno je potrebno pri drugih narejencih.

Nastane pa vprašanje, kje naj čebelar dobi godne matičnike ali pa sprašeno matico, če teh ob narejanju ni na voljo. Naši čebelarji dodajajo novi družinici poleg godne zalege tudi sat jajčec oziroma ličink iz najboljšega plemenjaka. Ker pa so nekatere ličinke že starejše od enega dne, potegnejo čebele matič-

nike tudi med temi. Te matice se bodo prej izvalile kot tiste, ki so nastale iz enodnevnih ličink. Tudi ne bodo tako kvalitetne. Zato moramo po nekaj dneh potrgati vse pokrite matičnike. Iz teh bi se namreč izvalile matice, ki so se razvile iz starejših ličink. Pustimo le tiste odprte matičnike, ki imajo najmlajše ličinke. Te matičnike lahko potem, ko bodo pokriti, uporabimo tudi pri drugih narejencih. Najlepšega pustimo narejencu. Naši nepoučeni čebelarji delajo prav pri tem velike napake, ker ne poskrbe za to, da bi pravočasno podrl zaležene starejše matičnike.

Kadar smo narejencem dodali dva sata medu, potem jih ni treba krmiti, zlasti če je kakršnakoli paša. Če pa je ni, potem narejence nekaj dni krmimo z medeno raztopino. To pa moramo storiti vselej, kadar so v panju odprti matičniki in nam čebele goje matične ličinke. Takrat pokladajmo mlačno medeno raztopino pet dni, dokler matičniki niso pokriti.

Pa tudi sicer odslej skrbno zasledujmo razvoj narejencev, saj so pogosto največkrat prve žrtve roparic v brezpašni dobi. Narejenci pa morajo biti tudi odeti, kajti družina potrebuje za svoj razvoj mnogo toplote.

UDK 638.15-02/-09

S POSVETOVANJA O VAROATOZI V LUNZU — AVSTRIJA

DR. NEŽKA SNOJ

* * *

Zveza čebelarских društev Slovenije je dobila povabilo za udeležbo na posvetovanju o varoatozi od Zveznega učnega in raziskovalnega zavoda za čebelarstvo na Dunaju. Posvetovanja se je v imenu ZČDS udeležila naša znana strokovnjakinja s področja čebeljih bolezni prof. dr. Nežka Snoj.

Ker je bilo na posvetovanju povedanega tudi mnogo novega o tej čebelji bolezni na področju preprečevanja, zatiranja ter biologije tega parazita, menimo, da bo za naše čebelarje to koristna informacija, zato njeno poročilo o posvetovanju objavljamo v celoti.

UREDNIŠTVO

* * *

Bundes- Lehr- und Versuchsanstalt für Bienenkunde na Dunaju je sklical posvet strokovnjakov v Lunzu am See 26. in 27. aprila tega leta. Namen posveta je bila razprava o varoatozi.

Posvetovanja so se udeležili strokovnjaki iz Zvezne republike Nemčije, Češke, Francije, Romunije, Avstrije, Švice in Jugoslavije. Na posvetovanju smo v glavnem obravnavali možnosti zgodnjega odkrivanja zajedavca, njegovo morfolo-

gijo in biologijo ter možnosti zdravljenja in izgleda za zatiranje bolezni.

Varoatoza je bolezen, ki je navadno prvo leto po okužbi ne opazimo, zlasti še, če gre za področje, kjer se zajedavec pojavlja prvič. Že v drugem letu po okužbi je okuženih približno 30–40 % čebel v čebelji družini. Zato lahko s skrbnim pregledom že zasledimo posamezne poginjene zajedavce na dnu panjev ali pa celo že na bradi. Ker vsako zimo po-



Zvezni raziskovalni in učni zavod za čebelarstvo — oddelek Lunz am See. Zavod se ukvarja predvsem z vzrejo matic, selekcijo in čebelarstvo tehnologijo

gine med 7—10 % oplojenih samičk, ki prezimujejo na odraslih čebelah, lahko ugotovljamo okužbo tudi s pregledom drobirja z dna panjev. Vendar moramo za tak namen prekriti dna panjev s papirjem že v jeseni in spomladi drobir s papirjem vred poslati v laboratorij. Toda ta metoda ni najbolj zanesljiva. Priporočajo pa uporabo zdravil za dinagnostične namene. Preizkusili so folbeks (2 do 3 lističe za čebeljo družino), varostan in sineacar. Demonstrirali so le način uporabe varostana (Bayer — izdeluje se v Japonski) in sineacara. Varostan uporabljamo v obliki dima, na enak način kot folbeks, le da so žrela odprta. Ne smemo ga uporabljati poleti, ker čebele po dimljenju nekaj dni ne oskrbujejo zalege, zaradi česar zalega odmira. Sineacar je pa prah, ki ga lahko enostavno posipamo po satju, ne škoduje čebelam pa tudi zalegi ne. Dna panjev pred uporabo omenjenih preparatov pokrijemo s papirjem. Če ne želimo zgubiti matic, potem čebeljih družin ne smemo dimiti takrat, ko je temperatura nižja od 15° C. Varoa pogine šele med 4.—18. dnem po dimljenju.

Z istimi preparati lahko tudi zdravimo. Toda zaenkrat ni dokazano, da bi katerikoli preparat bolezen pozdravil, ampak jo le zavira. Samo za romunski preparat sineacar se še ne ve točno, kakšni so končni učinki zdravila.

Veliko nevarnost za raznašanje bolezni na večje razdalje predstavlja med drugim transport matic, zlasti ilegalen. Zato so mnogi strokovnjaki zahtevali po-

ostreno kontrolo na mejnih prehodih, da bi tako vendarle lahko preprečili tihotapljenje zdravstveno oporečnih matic.

Poleg tega so menili, da je nujna tudi obvezna karantena za uvoz živih čebel ali matic, kjer bi se pregledovale čebele in spremljevalke matic, kakor tudi matice same.

Zajedavec se giblje samo z zadnjima dvema paroma nog, medtem ko prva dva para uporablja kot tipalki. Živi tudi na prehodu glave v oprsje in oprsja v zadek čebele. Samička zalega jajčeca v zaležene celice, tik preden jih čebele pokrijejo. V celicah zaostanejo iztrebki zajedavca tudi še potem, ko je zajedavec že popustil celico s trotom ali čebelo vred. Zajedavec se prehranjuje ne samo s čebeljo hemolimfo, ampak tudi še s pelodom ali s hrano ličink. Niso še poznane vse podrobnosti biologije zajedavca.

Na kraju posvetovanja smo sklenili, da je varoatoza bolezen, ki resno ogroža rentabilnost čebelarjenja. Obravnava naj se jo kot pršičavost, kar pomeni, da veljajo zanjo enaki ukrepi za zatiranje kot za pršičavost. Ugotovili smo tudi, da trenutno nimamo sredstev, s katerimi bi jo lahko uspešno zatirali. Zato pa je nujno, da sproti seznanjamo z boleznijo tiste, ki so neposredno in posredno odgovorni za njeno preprečevanje in zgodnje odkrivanje. Sproti moramo torej izobraževati čebelarje in veterinarinšpektorje. Posebno skrb moramo posvetiti vzrejevališčem matic in plemenil-

nim postajam. Nihče naj ne bi vzrejal matic ali pa jih prinašal v plemenilno postajo, če nima zdravstveno neoporečnih čebeljih družin. Obsodili smo ilegal-

no transportiranje matic ter zato sklenili, da se poostri carinska kontrola in uredi karantena tudi za vsako legalno pošiljko.

UDK 638.061.4

PRELIMINARNO OBVESTILO

III. MEDNARODNI SIMPOZIJ O APITERAPIJI

11.—14. SEPTEMBER 1978, PORTOROŽ, JUGOSLAVIJA

Organizatorji:

APIMONDIA, mednarodna zveza združenj čebelarjev

Zveza čebelarskih organizacij Jugoslavije

Zveza čebelarskih društev Slovenije
Poslovno združenje za čebelarstvo Jugoslavije

Center za biotiko, Medex

Simpozij naj bi omogočil raziskovalcem in strokovnjakom z različnih področij, vezanih za apiterapijo, da seznanijo znanstveno in strokovno javnost z novimi rezultati znanstvenih raziskav in uporabe čebeljih pridelkov ter preparatov na bazi čebeljih pridelkov v ohranjanju človeškega zdravja (preventiva), oziroma o možnostih njihove terapevtske uporabe na nekaterih področjih medicine (kurativa).

V času vse močnejšega in nevarnejšega onesnaževanja življenjskega okolja, k čemur na žalost prispeva tudi pretirana, nekontrolirana in neodgovorna uporaba različnih farmacevtskih in drugih kemičnih proizvodov (pesticidi), naj bi se simpozij s svojim delom vključil tudi v splošni trend sodobnega človeštva, ki išče izhod iz krizne ekološke situacije v vračanju k naravi in k naravnemu ter zdravemu načinu življenja, posebej pa še v uporabi zdravju koristnih naravnih snovi ter hrane, ki nam jih v obilju nudi okolje.

Da bi zagotovili najracionalnejše pogoje za delo simpozija, predvidevajo or-

ganizatorji poleg plenarnih sestankov tudi: delo po sekcijah, razgovore za okroglo mizo, pripravo posterjev in njih demonstriranje ter druge oblike komuniciranja in sodelovanja. Posebna strokovno-znanstvena komisija bo uvrščala posamezne referate v ustrezne oblike dela.

V času simpozija bo organizirana strokovna ekskurzija na področje, ki je zlasti zanimivo za čebelarje (med drugimi predvidevamo obisk znanega čebelarskega muzeja v Radovljici, rojstnega kraja prvega profesionalnega učitelja čebelarstva Antona Janše (1734—1773), centru za vzrejo matic čebele apis mellifica carnica ipd. Zaradi ugodne geografske lege Portoroža obstaja tudi možnost udeležbe na raznih izletih v zanimive kraje Jugoslavije, Italije ali Avstrije in to za udeležence simpozija, prav tako pa tudi za njihove spremljevalce.

V Portorožu so zagotovljene različne možnosti nastanitve v hotelih vseh kategorij in to v obliki prenočišč z zajtrkom ali posebno ugodnih kompletnih penzionarskih uslug. Prospekte s cenami in formularje za rezervacijo namestitve bo posredoval organizator do konca 1977. leta vsem interesentom.

Uradni jeziki simpozija so uradni jeziki, priznani v Apimondiji. Na samem simpoziju bo v skladu s prijavi udeležencev zagotovljeno simultano prevajanje v ustrezne jezike.

Naprašamo vse morebitne udeležence simpozija, da svojo udeležbo prijavijo najpozneje do 31. oktobra 1977. Hkrati

naj udeleženci sporoče tudi temo svojega referata. Za orientacijo sporočamo, da predvidevamo kot zadnji termin za pošiljanje povzetkov v obsegu največ 30 tipkanih vrstic na enem od uradnih jezikov apimondije 31. januar 1978.

V času simpozija bo odprta v Portorožu tudi ustrezna razstava čebeljih pridelkov, oziroma iz njih pripravljenih preparatov, ki jih uporabljamo v prehrani, v humani medicini ter v veterini. Za interesirane organizacije naj do 31. 1. 1978 prijavijo svojo udeležbo in orientacijsko najjavijo potrebno površino za razstavljanje. Konkretno pogoje in druge

informacije v zvezi z razstavljanjem bodo sporočili organizatorji simpozija naknadno. Obstaja možnost reklamiranja ustreznih proizvodov na razstavi, v publikacijah in v drugih sredstvih obveščanja, pa prosimo zato interese, da pravočasno sporoče svoje konkretne želje, vsekakor pa najkasneje do 31. 1. 1978.

Prijave udeležbe kakor tudi vse ostale želje in vprašanja sporočajte samo na naslov:

Simpozij o apiterapiji
MEDEX
610001 Ljubljana
P. O. B. 13

UDK 638.143

ROČNOST PRI OGREBANJU ROJEV

FRANCE GUNA — ZAGORJE

V novejšem času čebelarji rojenje kolikor mogoče omejujemo, ker s tem dosežemo večji pridelek medu. Čebelje družine, ki mnogo rojijo, donašajo namreč dosti manj ali pa tudi čisto nič.

Roj je zaželen le pri čebelarju začetniku, ki bi rad povečal število svojih panjev, ali pa pri čebelarju, ki se intenzivno ukvarja s prodajo čebeljih družin.

Včasih pa pride tudi taka letina, da proti volji čebelarja izrojijo kar vsi panji po vrsti. Takrat mu seveda ne kaže drugega, kot da si — tako rekoč — zaviha rokave, pljune v roke ter voljno ogreba roj za rojem. Nikakor ne bo križem rok gledal, da mu roj dan ali celó dva dni sedi na veji, končno pa mu odkuri v hosto. Saj je dober roj vreden vsaj tri kilograme medu, danes torej približno 15 »jurjev«.

Za uspešno ogrebanje rojev je čebelarju zelo koristna hladnokrvnost, preudarnost, iznajdljivost, spretnost in mirna roka. S temi vrlinami si bo prihranil mnogo truda in nevšečnosti.

Najprej pa mora dobro poznati vsa splošna in vsa neposredna znamenja ro-

jenja. O tem ga pouči vsak čebelarski priročnik, k čemur pa mu mnogo pripomorejo zlasti lastna opazovanja in izkušnje. Brez tega mu bo marsikak roj nepričakovano izlezel ali celo ušel; lahko pa tudi, da bo zapravil mnogo časa, ko bo kar na slepo zaman čakal ob uljnaku na roj.

Znamenj rojenja je precej, na tem mestu pa bi poudarili zlasti dve posebno zanesljivi znamenji:

1. Ob obilni beri in sončnem vremenu izletavajo delavke na pašo tako zelo, da zadaj v panju ni videti skoraj nobene čebele; toda panj, ki je ob takih prilikah zadaj gosto zaseden, pa je resno pripravljen na roj, ki bo v kratkem izlezel.

2. Če se kak panj zelo razlikuje od ostalih panjev po izredno močnem vrvenju pred žrelom, sicer tudi kaže na roj; če pa stopiš v uljnjak in zaslišiš iz istega panja takoj ob vstopu nenavadno glasno hrumenje, šumenje in škripanje, védi, da bo roj začel leteti iz panja že v nekaj sekundah. Dokler tega škripanja ni, stvar še ni takó resna; po

človeško povedano — čebele si lahko še premislijo.

Ko roj vre iz panjevega žrela, stoj ob ulnjaku in pazi, da po možnosti zagledaš matico! Ročno, a previdno jo primi za krila, jo pripravi v matično kletko ali matičnico, katero hitro obesi ob zgornji notranji rob ogrebalnika. Tega čimprej odnesi na primerno mesto med največji vrvež — in ves roj se bo trumoma usmeril vanj.

Da boš vse to lahko delal nemoteno in popolnoma sproščeno, si prej nadeni mrežasto čebelarstvo pokrivalo! Rokavic ne uporabljaj, ker ti preveč vežejo prste! Dobro pa je, če si roke nadrgneš s svežo meliso, ki na čebele pomirjevalno vpliva. Ker jim diši, nadrgnemo z njo tudi notranjščino ogrebalnika, da gredo raje vanj.

Vedno pa ne gre vse takó gladko. Zgodi se, da odlična plodovita matica zaradi svoje teže ne more vzleteti, temveč omahne na tla pred ulnjakom. Če si na mestu, jo rešiš in jo na prej opisani način daš roju. Ne smeš pa biti prekasen, ker čebele kmalu matico pogrešijo in se vrnejo v svoj panj ali pa se z žalostnim brnenjem razkropijo po drugih panjih, kjer pa pride često do spopadanja.

Največkrat pa je takó, da čebelarja ni zraven. Roj nekaj časa veselo raja po zraku, nato pa se strne v gručo na drevesu ali na grmu. Zato čebelar ali njegovi domači večkrat na dan skrbno pregledajo vse bližnje drevje. Ko se namreč roj umiri, ga med gostim vejevjem često le težko zapaziš.

Najlažje ga je ogreniti, če sedi v obliki grozda na koncu tanke vejice na robu krošnje nizkega drevesa. Čisto mirno, da čebele ne začutijo nobenega tresljaja, vejico odstrižeš in jo z rojem vred prav tako mirno deneš na dno ogrebalnika.

Težje ogrebamo z višjih vej. Ogrebalnik moramo privezati na primeren drog takó visoko, da grozd nekako zajamemo v ogrebalnik, s katerim potem krepko sunemo navzgor, da se roj sesuje vanj.



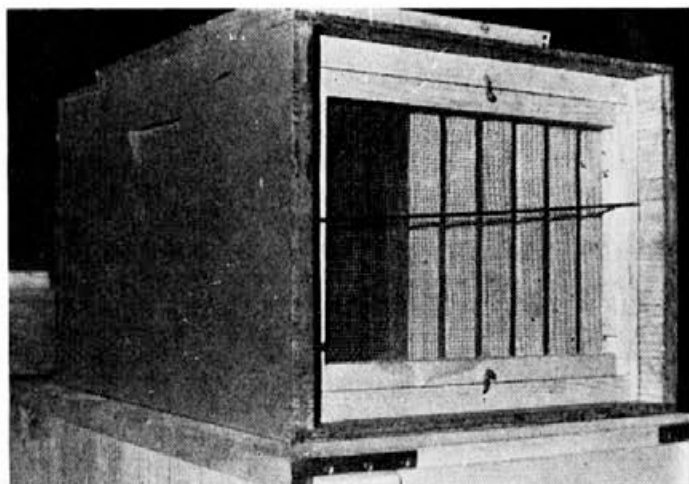
Pobegli roj, ki si je krošnjo jablane izbral za svoje novo domovanje

Ker pa se s takim sunkom vedno stare nekaj čebel, je še boljše, če od zgoraj udarimo po veji, da se roj otrese v podstavljeni ogrebalnik.

Vendar skoraj nikoli ne prestrežemo vseh čebel. Nekaj jih vedno zletijo mimo, nekaj pa jih ostane na veji. Zato pustimo ogrebalnik toliko časa na mestu, da se okoli letajoče čebele same pridružijo večini, med katero se navadno giblje tudi matica. Kakih 10 do 15 čebel pa še vedno obletava ogrebalnik; na te pa ne čakamo, temveč ogrebalnik pokrijemo z mrežastim pokrovom in ga odnesemo v klet, da se žival v hladu docela umiri.

Včasih se spravi roj v drevesno razsoho, odkoder se na dolgo in široko razleze po debelu, ki ga pa seveda ne moreš potresti. V takem primeru zležeš na drevo, obesiš ogrebalnik na bližnjo vejo in potrpežljivo z zajemalko posnemaš čebele raz deblo ali jih zajemaš iz razsohe.

Kaseta za vračanje rojev, ki jo uporablja čebelar Janez Pislak. V kaseto ogrebe roj in jo priklopi na plodišče AŽ panja, na katerega se kaseta tesno prilga



V starih časih je čebelar to opravil z leseno žlico, ker drugačnih žlic pač niso imeli. Mnogo bolje pa gre z veliko emajlirano zajemalko, iz katere čebele gladko zdrснеjo v ogrebalnik.

V hudi vročini nam roji radi nagajajo. Posebno mladci, to so roji z mladimi maticami, kar nimajo obstanka v ogrebalniku. Vedno znova se povračajo nazaj na vejo, ali pa se od vsega začetka predevajo z veje na vejo in celó z drevesa na drevo. To se dogaja posebno pri družicah, ki imajo često po več mladih, neoplojenih nemirnih matic. Tak roj poseda razdvojeno v malih gručah na raznih mestih. Ogrebali bomo torej potrpežljivo in vztrajno gručo za gručo. Če nam le ne bi kar sproti uhajale iz ogrebalnika!

Na srečo imamo proti takemu uhanju zelo učinkovito sredstvo. V dobi rojenja dajemo v panje gradilne satnike, v katere čebele zelo rade gradijo trotovske satje. Tega nam matica kar sproti zalega s trotovskimi jajčeci. Če le majhen košček (5×5 cm) takega zaleženega satja izrežemo in ga obesimo v ogrebalnik, se ga bodo čebele takoj oprijele, ne glede na to, iz katerega panja je bil vzet. Zalega ali zarod je čebelam tako nekaj dragocenega, da ga negujejo, pa tudi če

jim zaželen sat samo prislonimo h končnici zunaj panja.

Če séde roj na konec veje v nedosegljivi višini, ukrepa čebelar po svoji lastni iznajdljivosti. Ena možnost je, da vejo na dosegljivem mestu mirno odžaga in jo pazljivo potegne k sebi do ogrebalnika. Druga možnost pa je, da z vztrajnim tresenjem prisili čebele na nižje veje. Razume se, da so to često zelo nevarni posegi, ki zahtevajo skrajno previdnost.

Roj, ki je sédel v več gruč, se navadno prej kot v eni uri sam od sebe strne v skupen grozd. Če pa so gruč daleč narazen, ogrenemo vsako v poseben ogrebalnik. V tem primeru postavimo nepokrite ogrebalnike v zelo temni kleti drugega tik drugega in čebele se bodo v temi same združile.

Ogrebalnik naj bo primeren. Če je prevelik, ga težko rineš med veje. Če je premajhen, posedajo čebele na zunanji strani, namesto da bi se strnile v notranjščini. Če je odprtina preozka, pade velik del grozda mimo. Najbolj pripravne so mere normalnega kranjiča: $30 \times 16 \times 60$ cm. Da ni pretežek, mora biti iz čim tanjših deščic. — Za večje čebelarstvo naj bi bilo več ogrebalnikov, ki so

v tem primeru lahko različnih velikosti, kot so pač tudi roji različno veliki.

Ob žgoči sončni vročini nekateri škro-pijo roke z mrzlo vodo: dokler je roj v zraku, z ročno brizgalno; ko je na veji, pa z mokrim omelom. Preden ogre-balnik pokrijemo, pogrenemo vanj še zadnje čebele. To najlepše opravimo z gosjim peresom, ki ga sproti omakamo v mrzlo vodo. Ni pa nujno, da ogrebalnik pokrijemo. Nerodno bi bilo le, če bi bil roj slučajno brez matice, ker bi se čebele razlezle po vsej kleti.

Četudi rojenje zelo omejujemo, je vendar to najbolj poetičen del čebelarjenja. Saj je roj izredno veličasten v vseh svojih fazah: ko najprej kakor neugnani neurnik dere iz panjskega žrela, ko potem kot neizmerna množica brneče raja pod sinjim nebom in ko nazadnje kot ogromen živ grozd mirno obsedi v drevesni kroni. Čebelar pa še s posebnim užitek sledi nenavadni delovni zagon te mlade čebelje družine, ki si mora v nekaj dneh zgraditi in urediti ves svoj novi dom od vrha do tal.

UDK 638.17

PRIDELOVANJE ČEBELJIH PRIDELKOV MED KOSTANJEVO PAŠO

LOJZE KASTELIC

Čeprav imajo čebele v naravi od zgodnje pomladi pa do pozne jeseni na voljo obilje cvetnega prahu, se z njim v panju nerade preveč zalagajo. Nanesejo ga le toliko, da jim zadostuje za kak teden ali dva, kot bi vedele, da slabo vreme ne more dalj časa trajati in da ga bodo, ko posije sonce, zlahka spet nabrale ter zadostile potrebam.

Med medovitimi rastlinami pa je nekaj takih, ki čebele tako rekoč prisilijo, da poleg nektarja naberejo na njihovih cvetovih tudi cvetni prah. Med njimi je posebno značilen žlahtni kostanj. Njegovi abrankski cvetovi so tako polni cvetnega prahu, da se po čebeli-nabiralci kar vsiplje. Zapraši se tako, da postane vsa rumena. Hočeš-nočeš se mora očistiti in ker je čiščenje dlačic od cvetnega prahu po telesu že sestavni del nabiranja, ga tudi nabira in odnaša v panj.

Taka, tako rekoč vsiljena bera povzroči veliko kopičenje cvetnega prahu v panju. Čebele napolnijo z njim toliko celic v satovju, da jih začne primanjkovati za zaleganje. In ker je ponavadi na kostanju tudi medenje dokaj izdatno, začne primanjkovati celice tudi za nektar.

Dogaja se celo, da začno čebele nositi med kar na cvetni prah in nad njim podaljševati stene celic.

V takih okoliščinah je odvzemanje obnožinskih satov čebelji družini ne le umestno, ampak celo potrebno. Namesto njih moramo vstaviti prazne sate, ter na ta način zagotoviti matici prostor za zaleganje, čebelam pa za odlaganje medu. S tem omogočimo nemoten razvoj in delovni polet v družini, odvzeti obnožinski sati pa nam dajo dokajšen pridelek cvetnega prahu — izkopanca.

Paziti pa moramo, da ne bomo odvezemal obnožinskih satov preden v njih cvetni prah ne dozori — se pravi — preden ga čebele ne prekrijejo s tanko plastjo medu ter na ta način zaščitijo njegovo obstojnost. Nevarnost, da bi odvzeli čebelam nezrel cvetni prah, je med kostanjevo pašo precejšnja zategadelj, ker ga čebele — nabiralke nanašajo tako hitro in v takih količinah, da ga mlajše sestrice, ki imajo na skrbi njegovo zorenje in uskladiščenje v panju, ne utegnejo sproti in pravilno uskladiščiti. Tak nezrel cvetni prah se nam pri izkopavanju drobi, če pa ga pustimo dalj časa v satju, se nam pokvari.

**Kostanj
nudi čebelarjem
bogato nektarno
in pelodno pašo**



Mnogo je še čebelarjev, ki svojih čebelic ne bi hoteli prikrajšati za njihov »kruhek«, kakor radi imenujejo cvetni prah. V času kostanja pa morajo tudi ti uvideti, da ga čebele nabirajo resnično preko potreb, in da pri taki vnemi tudi odvzemanje obnožinskih satov kaj prida ne zaleže. Zato je tudi pridelovanje cvetnega prahu osmukanca med kostanjevo pašo povsem umestno. Če kdaj, potem je tedaj čas za namestitev osmukačev. Čebele nam jih bodo polnile, da bo veselje. Treba jih bo prazniti tudi dvakrat dnevno in marsikatera družina nam bo dala kilogram, nekatere pa celo dva kilograma pridelka.

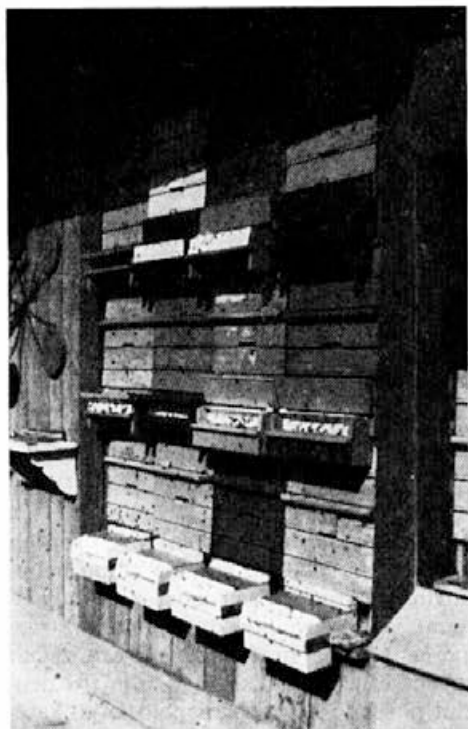
Pridelovanje kostanjevega cvetnega prahu, ki slovi kot eden najkvalitetnejših, ima še to prednost, da ga lahko pridelamo skoro povsem čistega, se pravi sortnega. Ko namreč kostanj zacvete, tako pritegne čebele, katerim je dosegljiv, da se le redko katera poda na pašo drugam. Tako se nam v predalčku osmukača nabirajo le svetlo rumeni koški čistega kostanja in redko bomo med njihovi našli košek druge barve, kar pomeni, da ima drugo poreklo.

Obilje cvetnega prahu, tako na paši, kakor tudi v panju, spodbuja pri čebelah njegovo čezmerno uživanje. To pa povzroča kopičenje beljakovinskih sno-

vi v njihovih telescih, saj cvetni prah predstavlja čebelarjem domala edino beljakovinsko hrano. Zasičenost z beljakovini je tako velika, da čebele kar razganja. Mlečne in voskovne žleze začno močneje izločati. Vse to vzbuja pri družini posebno delovno razpoloženje, katero nam nudi odlične pogoje za pridelovanje matičnega mlečka in voska.

Med kostanjevo pašo je pridelovanje matičnega mlečka še možno na vse tri poznane načine: pri družinah s prisotno matico, pri družinah z oddeljeno matico, kakor tudi pri brezmatičnih družinah.

Omenjena delovna vnema pri družini v času kostanja nemalokrat vzbudi, oziroma podaljša rojilno razpoloženje, zlasti pri večjih panjih, ki ponavadi z njim malo kasnije. Tako razpoloženje pa nam zagotavlja dober prijem in dobro polnjenje vstavljenih matičnikov vsaj nekaj cepljenj zapored. Ker ta način pridelovanja matičnega mlečka ne zahteva nobenih predpriprav pri pridelovalnih družinah, in ker družine z ničimer dodatno ne obremenjuje, je priporočljiv za tiste čebelarje, ki imajo v načrtu manjšo količino tega pridelka. To jim bo med kostanjevo pašo uspelo z najmanjšim trudom in najmanjšo škodo pri drugih pridelkih.



Pri smukanju cvetnega prahu med kostanjevo pašo moramo bolj pogosto prazniti osmukalnike

Lahko pa med kostanjevo pašo združimo pridelovanje matičnega mlečka z izredno pomembnimi deli v vsakem čebelarstvu, z izmenjavo matic ali pa z narejanjem umetnih rojev. V prvem primeru odvezujemo matice vsem tistim družinam, katerim želimo v tem letu za-

menjati matice. Pri tako obrezmatičenih družinah pridelujemo matični mleček z izrednim uspehom vse dotlej, dokler jim ne dodamo drugih matic, oz. dokler si novih matic same ne vzredijo. Ta čas lahko poljubno podaljšamo ali skrajšamo, vendar pridelovanje naj ne bi trajalo več kot dva tedna, da nam ne bi čebele preveč ostarele in da bi bile sposobne z novo matico ustvariti, oziroma zadržati ustrezno številčnost družine.

Pridelovanje matičnega mlečka združimo z narejanjem umetnih rojev tako, da damo narejencem staro matico. S tem smo staro družino obrezmatičili in pri njej prav tako uspešno, kot pri zamenjavi matic pridelujemo matični mleček, vse dotlej, dokler mu ne preskrbimo nove matice. Seveda tudi v tem primeru ne smemo časovno pretiravati.

Čeprav vlada med kostanjevo pašo v prirodi in pri čebelnih družinah pravo razkošje bere in toplote, pa se v tem času čebele že začno pripravljati na zimo. Pri tem izdatno izkoriščajo prav to obilje, zlasti toploto. Toplota je namreč predpogoj za nabiranje in donašanje zadelavinaste smole, s katero si hočejo čebele zaščititi svoj dom pred zunanjimi vplivi med približujočo se zimo.

Ta čas potemtakem ne smejo zane-mariti tisti čebelarji, ki hočejo s pomočjo posebnih priprav pridelati kaj več zadelavine. Toplota in delovna vnema čebel v tem času sta jim jamstvo za uspeh.

UDK 638.141.3

SONČNI TOPILNIK

ING. JOŽE BABNIK

Sončni topilnik je priprava za topljenje satja in voščene drobirja s sončno toploto. S pridom jo lahko uporablja vsak čebelar, saj mu lahko rabi kot glavna priprava za topljenje satja ali kot pomožna pri topljenju vseh vrst voščeneh

odpadkov, prizidkov, mednih pokrovcev, gradilnega satja in podobnega.

Na delovanje sončnega topilnika vpliva število sončnih ur na določenem kraju in višina temperature. Sončni topilnik je povsem preprosta priprava. Ima ob-

Sončni topilnik —
pogled
od strani



liko zaboja s poševnim pokrovom. Za srednje veliko čebelarstvo naj bo približno tako velika, da se lahko topita naenkrat dva normalna sata.

Sestavni deli topilnika so:

— leseni obod oziroma zaboj, ki mu odstranimo pokrov in namesto njega pokrijemo zaboj z enojnim ali še bolje dvojnim steklom. Približno 7 cm pod steklom pritrdimo vzporedno polico s pocinkano pločevino in na to mrežasto pločevino ali preprosto žično mrežo. Na to prepustno podlago polagamo satje in druge voščene dele.

Pod vplivom sončne toplote, ki temperaturo pod steklom močno dvigne, se začne izcejati čisti vosek in po poševni pločevinasti podlagi izteka v podstavljeno leseno ali plastično korito. Da se vosek hitreje strdi in ne prijema v posodi, nalijemo vanj do polovice vode. Kadar topilnika ne uporabljamo, ga lahko pokrijemo z lesenim ali plastilnim pokrovom.

Sončni topilnik lahko postavimo na vrtljiv podstavek, da po potrebi obračamo nagnjeno stran stekla proti soncu in tako povečamo njegov učinek. Za uspešnost topilnika je tudi pomembno, da je obod črno pobarvan in da sam topilnik stoji v kolikor mogoče zavetni legi.

Sončni topilnik lahko uporabljamo v

glavnem od aprila do oktobra, to je čas, ko je temperatura v senci višja od 15° C.

Najbolj uspešno deluje topilnik, kadar se temperatura v senci dvigne prek 20° C, saj je takrat v notranjosti zaboja temperatura višja od 65° C. Ob najvišjih letnih temperaturah so izmerili celo 95° C. Vse te temperature zadostujejo za topljenje čebelnega voska, ki ima tališče pri 62° C.

Dobre lastnosti topilnika so:

— da ga lahko vsak čebelar naredi sam, če ima le nekaj orodja in da ne pomeni posebno velikega izdatka;

— da je za njegovo delovanje vir toplotne energije, ki je iz dneva v dan dražja, zastoj;

da s topilnikom porabimo vse voščene obrezke in prizidke in iz njih dobimo vosek in tako preprečimo škodljivo delovanje voščene večče, ki poleti napravi zelo veliko škode. Kajti v tem času ne delajo tudi obrati za skupno kuho voščin;

— delo s topilnikom lahko prepustimo tudi nebečelarjem.

Slaba stran topilnika pa je, da v starem satju ostane še približno 10 % voska. Lahko ga dobimo s ponovnim zimskim prekuhavanjem, seveda če to ni povezano z večjimi stroški.

Če pogledamo gospodarnost topilnika velikosti dveh normalnih satov, vidimo,

da lahko stopi poprečno po en sat na dan. To je 30 do 35 dkg voščin, iz česar dobimo približno 8 dkg čistega voska. Za to kuho voščin bi morali plačati 3 N din.

Veliko boljši je izkoristek topilnika pri topljenju voščenenih pokrovcev in gradilnih satnikov, saj tu pridemo mnogokrat do sicer izgubljenih količin voska.

V naših podnebnih razmerah lahko računamo na poprečno 90 sončnih dni v toplem delu leta. Iz tega lahko povzamemo, da stopimo na topilniku največ 90 starih satov, iz katerih dobimo do 7 kg čistega voska; to pa je za srednje veliko čebelarstvo že kar lepa količina.

Pri kuhanju majhnih količin voščin v

vodi dobimo zelo veliko odpadkov in polno nesnage v prostoru, kjer kuhamo, medtem ko pri topilniku tega ni. Z njim ob koncu sezone samo še stopimo ves pridobljeni vosek v skupni kolač. Kakovost voska, pridobljenega s sončnim topilnikom, je zelo dobra, saj nima primesi, poleg tega se tudi sam vosek pod vplivom sončne svetlobe pobeli in obdrži naraven vonj.

Ob koncu moramo omeniti, da je uporaba sončnega topilnika priporočljiva za potrpežljivejše čebelarje — to so predvsem manjši in srednji čebelarji, ki jim čebelarstvo pomeni razvedrilo in stik z naravo.

UDK 638.124.2

ČEBELARJEVA OPRAVILA V JUNIJU

JOZE INZ. BABNIK

Že smo v glavni čebelarški sezoni in pred nami je čas »žetve«. V kakšni meri nam bodo čebele povrnile naš trud, je odvisno od tega, kakšen je bil razvoj čebeljih družin in njih oskrba spomladi.

Glavna oskrba čebeljih družin v tem obdobju je naslednja:

Družine morajo imeti dovolj prostora za nemoteno širjenje gnezda. Vsaka utesnitev, pa naj si bo to zaradi pre-

majhnega plodišča ali zaradi preobilice zanešenega medu, sili družine v rojilno razpoloženje. Sama utesnjenost gnezda povzroča tudi slabo zračenje panjev, kar je vzrok za povišanje temperature, ki tudi pospešuje rojenje. V tem mesecu izmenjamo čim več starega satja z dodajanjem satnic, vse dokler je v družini opazen gradilni nagon, to je, dokler je na robu satja vidna belina mladega vo-



Mala lekanija na smreki je najvažnejši proizvajalec mane v mesecu juniju. Med iz te mane je rdečkaste barve in pozno kristalizira. Kapar je skrit za lusko. Vidimo le njegov zadek, na katerem leži velika kaplja mane
Foto: Šivic

ska. To dodajanje satnic v gradnjo vpliva tudi na normalno izkoriščanje voskovnih žlez in s tem zavira rojilno razpoloženje, posebno v obdobju z manj izdatno pašo.

Kolikor nam narava ne bo tako naklonjena z izdatno pašo kot v minulem letu, bomo posvetili več pozornosti izmenjavi matic. Pravočasno moramo napraviti dovolj rezervnih družin in posebej paziti na družine, ki prelegajo matice, kajti od njih lahko dobimo dober material za rezervne družine.

V svojem čebelarstvu moramo namreč skrbeti, da ne bomo imeli starejših matic od treh let. Da pa nam bo to uspelo, moramo obvladati enega od načinov označevanja matic, sicer nam bo vsaka ocena starosti matic negotova.

Od letošnje akacijeve paše ne moremo pričakovati kaj prida donosa. Posledice močnih pozeb so globoko posegle v pašne prilike posameznih področij. Vse večjo pozornost pa moramo posvetiti medenju smreke.

Tako bo marsikateri čebelar moral spremeniti ustaljeni red prevažanja. V letih, ko iglavci v celoti ne medijo izdatneje, si moramo zagotoviti vsaj pašo na pravem kostanju in tako priti do medu in razvoja. Vsi, ki pa pridelujejo cvetni prah, bodo imeli vsaj nekaj dodatnega pridelka.

Pri prevozih na pašo moramo poleg izbire novega stojišča in potrdila o zdravju čebel paziti še na naslednje:

— družinam iztočimo med iz medišča vsaj 2 dni pred prevozom, da se družine umirijo in ohladijo;

— paziti moramo še posebej pri prenašanju panjev in pri prevozu, če imamo dosti mladega satja. To naj bo zato vedno dodano najprej v plodišče, kjer ga matica zaleže in s tem utrdi;

— prevoz čebel na krajše razdalje 50 do 60 km je najprimernejši v zelo zgodnjih jutranjih urah. Tedaj so družine dobro ohlajene in sam prevoz in razmestitev panjev podnevi je manj težavna kot v trdi noči;



Električno točilo kmalu tudi pri nas ne bo več redkost. Danes si nekateri pomagajo kar z elektromotorji iz odsluženih pralnih strojev. (Izdelava Oto Primožič — Prebold)

— ob prevozu morajo biti panji obrnjeni v smer vožnje, da ne pride ob večjih sunkih do lomljenja satja. Zelo slabo se prevažajo čebele na enoosnih prikolicah, kjer so sunki kratki in siloviti;

— večer pred prevozom družine zadaj pripravimo ali odpremo ventilacije. Tako nimamo ob jutranjem zapiranju nobenih težav s čebelami na bradi. Kolikor vozimo čebele zvečer, jih pred zapiranjem v mraku rahlo poškopimo in takoj mirno zapremo;

— da bi sam prevoz potekal čim bolj varno, lahko pri nakladanju na kamion položimo med vsako vrsto po dve letvi. V te letve nabijemo tapetniške žebličke, tako da gledajo konice 1 do 2 mm iz letve in to na obeh straneh. S takim pri-

pomočkom in dodatnim povezovanjem so panji vseh vrst zavarovani pred prevelikimi tresljaji in prevračanjem s kamiona, posebno še na slabših poteh pred ciljem;

— ko smo družine prepeljali na novo pasišče, jih če le mogoče pustimo nekaj časa, da se umirijo. Pustimo jim odprte zračnike in jih poškrpimo po prednji čelni strani. Na ta način se bomo obvarovali prevelikega števila pikov.

Pri sami oskrbi družin v tem mesecu nam bodo v veliko oporo večletni zapiski. Iz njih lahko razberemo, kako je minula leta potekal razvoj v kraju, v katerem čebelarimo. Na osnovi teh bo-

mo lahko primerjali, ali je razvoj nadpovprečen ali povprečen. Vse to nam bo napotilo, da pri posameznih posegih v panj ne bomo prepozni ali prezgodnji. Z dobrimi in preglednimi zapiski se bomo obvarovali večje napake iz minulih let in tako bodo naše izkušnje v čebelarstvu vse večje.

Ker je v tem mesecu največja dejavnost v čebelji družini, je tudi potrebna nekoliko večja pomoč čebelarja. V tem mesecu so lahko tudi zelo velike spremembe v delu in to od krmljenja v deževni dobi, ko družine porabijo mnogo hrane samo za obstanek, do točenja, če so pašne razmere ugodne.

ČEBELARJE OBVEŠČAMO, DA JE ZARADI NESREČE, V KATERI JE BIL HUJE POŠKODOVAN TONE NARED, PRISLO DO ZAMENJAVE PISCEV MESEČNIH ČEBELARJEVIH OPRAVIL.

UREDNIŠTVO

ČEBELARSKA DRUŽINA SELNICA OB DRAVI SPOROČA,

da je po sklepu UO ČD Selnica ob Dravi ter objavljenega sporočila MZČD Maribor v Slovenskem čebelarju št. 12/76 za območje ČD Selnica ob Dravi izdelan pašni kataster.

Sklenjeno je, da ne more nihče pripeljati čebel na pašna področja naše družine brez predhodnega odobrenja.

Čebelar, ki želi pripeljati na naša pasišča, je dolžan zaprositi za dovoljenje, katerega mu bo izdal gospodar družine tov. Slavko KRANER, Mariborska cesta 81, 62352 Selnica ob Dravi, v njegovi odsotnosti pa predsednik družine tov. Franc Lavrenčič, Slemen 3, 62352 Selnica ob Dravi.

Poleg tega mora prevaževalec predložiti veterinarsko potrdilo o zdravstvenem stanju čebel. Potrdilo mora biti izdano letos spomladi od pristojnega veterinarskega inšpektorja.

V nasprotnem primeru bo čebelar nosil vse posledice in stroške za podvzete mere inšpekcijske službe.

Ti ukrepi so potrebni, da odstranimo nevarnost čebeljih bolezni.

Upravni odbor čebelarke družine Selnica ob Dravi

OBVESTILO

Čebelarška družina POLJE obvešča, da je z odločbo Veterinarske inšpekcije Ljubljana, št. 322-111/77-8/1 zaradi pršice, ki se je ugotovila pri čebelarju v Dobrunjah, prepovedan vsak odvoz ali dovoz čebeljih družin na okuženo območje pod Golovcem, od Hrušice do Sostrega. To naj upoštevajo vsi čebelarji, ki so na to območje vozili na kostanjevo pašo.

Vse čebelarje, ki želijo pripeljati čebele na kostanjevo pašo v dolino Besnice in zaselke pod Jančami, prosimo, da predhodno javijo kraj, stojišče in število pripeljanih čebeljih družin na naslov: ČEBELARSKA DRUŽINA POLJE, Novo Polje, c. III/19, 61260 Ljubljana-Polje. Glede stojišč se dogovorite s čebelarji domačini.

Vsak prevažalec mora pokazati — predložiti potrdilo o zdravstvenem stanju čebel, izdano od pristojnega veterinarskega inšpektorja.

Čebelarška družina Polje



IV. letnik

1977

številka 6

bilten

medex exp.-imp.

delo na domu
d. e. kooperacija



XVII. MEĐUNARODNI SAJAM
PREHRAMBENE INDUSTRIJE

XIV. OCJENJIVANJE KVALITETE
INDUSTRIJSKIH PREHRAMBENIH
PROIZVODA

ZAGREB - JUGOSLAVIJA
1977.

NA TEMELJU OPĆIH UVJETA
ZA ODREĐIVANJE KVALITETE
INDUSTRIJSKIH PREHRAMBENIH
PROIZVODA

Z I N I D O D J E L J U J E

Diploma

ŠAMPION KVALITETE

1977. GODINE

PROIZVODU:

Medna čaj, močeni napitak

PROIZVOĐAČI:

MEDEX, export-impex, Ljubljana

ZAGREB, 10. TRAVANJ 1977.

PREDSEDNIK ŽIRIJA
Prof. dr. FRANJO MIHALIĆ

LETNI ZBOR ČEBELARJEV-DELAVCEV NA DOMU IN KOOPERANTOV

FRANC STRUMBELJ

Kot vsako leto, je tudi letos Medex sklical zbor čebelarjev — delavcev na domu in kooperantov. Zbor je bil v prostorih »Slavije« v Ljubljani, udeležili so se ga čebelarji, ki so v letu 1976 imeli status delavca na domu, in po en predstavnik čebelarjev s posameznih področij.

Na začetku zбора je tov. prof. dr. Nežka Snoj udeležencem predavala o čebeljih boleznih in odgovarjala na nešteta vprašanja. Po obširni razpravi so čebelarji predlagali, naj bi se pri Veterinarskem zavodu Slovenije ustanovila posebna strokovna služba, ki bi preventivno skrbela za zdravje čebeljih družin, redno pregledovala čebele v laboratoriju in na terenu, nudila strokovno pomoč pri urejanju vzrejališč matic, dajala praktične nasvete čebelarjem itd. Udeleženci zбора so izrazili pripravljenost, da skupaj z Medexom financirajo organizacijo in delo te službe. Zbor je sprejel sklep, da prof. dr. Nežka Snoj izdela načrt organizacije strokovne službe in predvidi potrebna finančna sredstva. Medex pa bo pripravil predlog financiranja na podlagi združevanja denarnih prispevkov čebelarjev na domu in kooperantov ter prispevka Medexa.

V nadaljevanju zбора je tov. Maks Gregorc poročal o poslovanju Medexa, delovne enote »delavci na domu in kooperanti« v letu 1976 in predlagal ustanovitev rizičnega sklada. V poročilu je prikazal odnose med čebelarji in DO Medex, način dela s čebelarji, udeležbo in napore Medexa pri razvoju čebelarskega gospodarstva, število delavcev na domu in kooperantov v letu 1976, delitev dohodka po zaključnem računu in udeležbo čebelarjev pri delitvi ostanka dohodka po obračunu za leto 1976.

Po razpravi je zbor sprejel poročilo ter poseben sklep o izterjavi denarnih dolgov čebelarjev, ki so v letu 1976 prejeli akontacije za pogodbene obveznosti prodaje čebeljih pridelkov v obliki nakupa sladkorja ali čebelarskega reproductivnega materiala, pa pogodbenih obveznosti niso izvršili, oziroma niso poravnali dolga za prejete akontacije. Medex bo od dolžnikov iz leta 1976 pismeno zahteval, da dolg takoj poravnajo, v nasprotnem primeru bo dolg izterjal na pravni osnovi. Stališče zбора je namreč bilo, da bi čebelarji z oziroma na dobro letino lahko pravočasno poravnali dolgeve.

Zbor je sprejel sklep, da se pripravi predlog za ustanovitev in poslovanje rizičnega sklada z namenom, pomagati čebelarjem, članom sklada, v primeru elementarnih in drugih nezgod. Člani rizičnega sklada bi prispevali v sklad dogovorjene deleže, sredstva bi prispeval tudi Medex. Za pripravo predloga samoupravnega sporazuma o ustanovitvi in poslovanju rizičnega sklada je zbor izvolil komisijo v sestavi: Pislak, Pavln, Štrumbelj, Gregorc, Šerak, Drač in Maroh.

Predstavniki Medexa, tovariš Franc Štrumbelj, je predložil zboru srednje-ročni plan razvoja DO Medex s posebnim ozirom na naloge delovne enote »delavci na domu in kooperanti«. V srednje-ročnem programu je poudarjeno, da bo Medex v letih od 1975 do 1980 več kot podvojil fizični obseg proizvodnje, poraba izdelkov na podlagi medu, matičnega mlečka, cvetnega prahu in propolisa se bo povečala od 1800 ton na 3600 ton. Tako močno povečana poraba zahteva, da vložimo vse napore v raziskovalno delo, v pospeševanje prodaje, v organizacijo proizvodnje in še posebej v razvoj

NAMESTO TELEGRAMOV:

ZAGREB, APRILA 1977 — NA POMLADANSKEM SEJMU JE DOBIL PROIZVOD MEDEX — MEDENI ČAJ — MEDENI NAPITEK ZLATO MEDALJO IN PRIZNANJE SAMPIONA ZA KVALITETO STOP.

ZAGREB, APRILA 1977 — NA POMLADANSKEM SEJMU JE DOBIL PROIZVOD KRANJSKA MEDICA ZLATO MEDALJO STOP. TO JE ZE ŠESTA ZLATA MEDALJA, KI JO JE OSVOJILA KRANJSKA MEDICA STOP.

NOVI SAD, MAJA 1977 — NA NOVOSADSKEM SEJMU JE DOBILA MEDEXOVA KOLEKCIJA MEDU IN MEDENIH CAJEV — NAPITKOV PRIZNANJE SAMPIONA ZA KVALITETO STOP.

čebelarstva v širšem smislu. Planiramo, da se bo število čebelarjev, ki jim je osnovni poklic čebelarjenje, povečalo na 100, prav tako pa je nujno, da povečamo število kooperantov s celotnega jugoslovanskega področja. Ustrezno vključevanje vloge in pomembnosti čebelarstva v družbeni plan razvoja kmetijstva in stimulative akcije pri individualnih čebelarjih naj bi zagotovili uresničenje teh nalog srednjeročnega plana.

Posebno pozornost bo Medex posvečal strokovnemu izobraževanju čebelarjev, ki bo usmerjeno v praktično delo. Medex bo zgradil lasten šolski čebelnjak, kjer bodo čebelarji imeli možnost neposrednega usposabljanja za pridobivanje posameznih vrst čebeljih pridelkov ob praktičnem delu, pod vodstvom in nadzorom čebelarja — inštruktorja. V okviru praktičnega usposabljanja bodo organizirani strokovni seminarji in strokovna predavanja, na katerih bodo predavali najboljši slovenski strokovnjaki s področja čebelarstva, da bi čebelarjem posredovali teoretične osnove za praktično delo. Posebno vlogo izobraževanja čebelarjev bi vršila tudi strokovna služba, ki naj bi bila ustanovljena pri Veterinarskem zavodu Slovenije.

Srednjeročni program navaja, da bo Medex za materialno razširitev čebelarstva dolgoročno krediti-

ral čebelarje iz lastnih sredstev, in iz sredstev, ki jih bo pridobil pri poslovnih banki, v skladu s samoupravnimi splošnimi akti, za nakup čebelarstva reproductivnega materiala in čebeljih družin, za nakup avtobusov ali tovornjakov za preureditev v transportne čebelnjake in za graditev čebelnjakov v kompaktni leseni ali zidani obliki. Seveda se kreditna sredstva lahko koristijo le strogo namensko, zato bodo uporabniki kreditov dolžni predlagati natančne specifikacije, za kaj bodo uporabljali kredite. Po določitvi kreditne pogodbe bo Medex kontroliral uporabo kredita in v primerih zlorabe pristojnim organom predlagal ustrezne sankcije.

Posebna točka dnevnega reda zbornice je bila samoupravna organiziranost čebelarjev — delavcev na domu in kooperantov. Po uvodnih pojasnilih določil zakon o združenem delu, ki se nanašajo na samoupravno organiziranost kooperantov, kmetov — združnikov, ki neposredno ali preko kmetijske zadruge ali v drugi obliki združujejo svoje delo, delovna sredstva oziroma druga sredstva, na katerih imajo lastninsko pravico, z delavci v organizaciji združenega dela, se v našem primeru lahko oblikujeta dva načina združevanja. Čebelarji — kooperanti bi se lahko organizirali v okviru DO Medex kot »Temeljna organizacija kooperantov« (TOK) ali pa pogodbeno, ozi-

roma s samoupravnim sporazumom o trajnejšem sodelovanju.

Po obširni razpravi je bilo razjasnjeno, da je status čebelarja — delavca na domu v DO Medex povsem drugačen kot status čebelarja — kooperanta. Čebelar — delavec na domu, ki mu je osnovni poklic čebelarjenje, združuje svoje delo z delovnimi sredstvi v privatni lasti z delavci DO Medex tako, da prejema osebne dohodke pri DO Medex, ki za njega plačuje tudi ustrezne prispevke za zdravstveno in pokojninsko zavarovanje in druge prispevke. Čebelarjeva obveznost je, da pridelava najmanj toliko čebeljih pridelkov, da z njimi pokrije prejete osebne dohodke in plačane prispevke. Z ozirom na ustvarjen končni rezultat participira čebelar na ostanku dohodka v sorazmerju z vloženim delom, oziroma z doseženo realizacijo svoje proizvodnje

v odnosu do celotne realizacije DO. Odnose čebelarja — delavca na domu je potrebno v statutu DO jasno opredeliti, določiti pravice in odgovornosti v združenem delu. Sklep zbora je bil, naj se pripravi predlog samoupravnega sporazuma o združevanju dela in sredstev čebelarjev — delavcev na domu v DO Medex.

Značilnost čebelarjev — kooperantov je v tem, da čebelarjenje ni njihov osnovni poklic, zato je bilo izraženo mišljenje, da za enkrat ni pogojev, da bi se kooperanti organizirali kot TOK. Sprejet je bil sklep, da se pripravi predlog samoupravnega sporazuma o trajnejšem sodelovanju kooperantov z delavci DO Medex, kot to dovoljuje zakon o združenem delu. Za pripravo predlogov samoupravnih sporazumov je zbor izvolil komisijo v sestavi: Pavlin, Vidovič, Šerak, Marvin in Štrumbelj.

SORTIRANJE MEDU

MAKS GREGORC

DO Medex v svojih prizadevanjih za čim boljši plasman medu zasleduje politiko čim večjega količinskega plasmaja, kot tudi doseganje čim boljših cen.

Za dosego teh dveh ciljev pa mora med pripraviti tako, da bi se maksimalno približal zahtevam in željam kupcev doma kot v inozemstvu. Eden od ukrepov na tem področju je natančno sortiranje medu. Da bi to lahko čim bolje izvedli, je potrebno razvrščanju medov po kakovosti in vrstah posveti vso pozornost že v čebelnjaku — panju — pri pridelovanju.

Na naših pasiščih pridelujemo več vrst relativno čistih medov in to: akacijev, lipov, smrekov, žajbljev, kostanjev, levandin, sončničin in hojev. Sortnost ugotavljamo približno po okusu, natančno pa po vsebini cvetnega prahu, ki se v manjši ali večji meri v njem nahaja.

Nujno je torej potrebno, da se tega zaveda vsak čebelar-proizvajalec in da pazi na sortnost medu. Ta pa se doseže

samo z ločenim točenjem že manjših količin oziroma s pažnjo, da se ne predstavlja medenih satov iz plodišča v medišče. Predvsem je treba paziti na sortiranje pri gozdnih medovih, kjer cvetni prah ne bi smel biti prisoten. Trenutno ima Medex prav tu največji problem, saj imamo na zalogi še velike količine lanskega gozdnega medu, za katerega nam zlasti tuji kupci oporekajo čistost oziroma sortnost zaradi vsebnosti kostanjevega cvetnega prahu. Najbolj občutljivi so inozemski kupci na prisotnost kostanjevega cvetnega prahu.

Zato opozarjamo vse čebelarje — proizvajalce, da bomo morali pri odkupu v letošnjem letu zaostriti kontrolo predvsem na prisotnost kostanjevega cvetnega prahu. Da ne bi prišlo do neljubih prigovarjanj pa apeliram, naj čebelarji sami izvedejo sortiranje že v čebelnjakih, ker bomo v letošnji sezoni vršili kontrolo kvalitete tudi na cvetni prah.

ZAKAJ JE TAKO POMEMBNA OBNOVA SATJA V SODOBNIH PANJH S PREMAKLJIVIM SATJEM?

JOZE RESNIK, MARIBOR

Vosek proizvajajo čebele in z njim gradijo satje v panjih. Večji je panj, večja je možnost povečati proizvodnjo voska, če smo izkoristili vse, kar nam je dano na voljo. O tem, kako se vosek prideluje in predeluje, sem že večkrat pisal. Zato tudi zbiram podatke iz prakse in literature, saj je vosek poleg proizvodnje meda, po svoji gospodarski vrednosti in pomenu na drugem mestu. Pretežni del voska, ki ga v čebelarstvu pridelamo, se zopet vrne v čebelarstvo za obnovo satja v obliki satnic. S pametnim gospodarjenjem nam lahko pri tem nekaj voska ostane. Res ne moremo biti zadovoljni s tem, če pridelamo toliko voska, kolikor ga porabijo čebele za obnovo satja v panjih. Ker se je poraba satnic zadnje čase močno dvignila, se to odraža pri obnovi satja v panjih v našem čebelarstvu.

Prof. dr. Ivo Tomašec navaja med drugim v knjigi »Biologija pčelar:« »Vosek izločajo samo čebele delavke in to iz 4. parov voskovnih žlez. Te voskovne žleze se nahajajo na 7.—10. trebušni luskici zadka. Voskovnih žlez nima ne matica in ne trot. Vosek se nabira na notranji strani trebušne luske v obliki tankih voščenih lističev. Ugotovljeno je, da 100 takšnih lističev tehta približno 26 mg. Voskovne žleze so najbolj razvite pri čebelah med 10. in 18. dnevom starosti. Po potrebi in posebno pri ugodnih klimatskih ter pašnih pogojih lahko opravljajo to funkcijo v kasnejši dobi življenja tudi tiste čebele, ki jo še niso naredile. Starejše čebele, ki ne gradijo več satovja imajo voskovne žleze povsem zakrneli. Čebele v najvišji meri izločajo vosek, kadar je obilna paša ali, če jih izdatno krmimo. Za izločanje voska je čebelar potrebna v panjih zadostna toplota.

Okolje in prostornina čebeljega prebivališča deluje na aktivnost čebel pri gradnji satja in izločanje voska. Znano je, da roji najbolj vneto gradijo satovje. Občudovanja vredno je npr. s kašno prizadevnostjo gradi satje mala gruča čebel v enostavnih hramčkih ali tako imenovanih plemenilčkih, če le ima matico. Darchen je ugotovil, da je

že 50 delavk z matico sposobno zgraditi celice, če so pogoji za to ugodni. Čebele potrebujejo za normalen razvoj in gojenje zalege določeno temperaturo v panju. Kadar ima roj dovolj hrane, zgradi satje v nekaj dneh, če njihovemu obsegu gruče ustreza prostornina prebivališča (panja). Male gruče v hramčkih imajo največkrat težave, če tudi imajo na razpolago hrano, ne morejo pa si napraviti primerne panjske temperature 36—37 stopinj Celzija. Kadar pa smo panje preveč otoplili ali izpostavili vročini (okolje) pa hočejo nezadržno izrojiti.

Od vseh čebelarskih opravil, ki jih čebelar izvrši v čebelarstvu, je najvažnejše, koliko izmenja letno satja. Zakaj? V dveh letih se povai približno 30 čebelnih generacij. Vsaka generacija je pustila v celicah kokone ali srajčke, kar zmanjša prostornino celic za 30%. Naslednje generacije, ki se povaijo iz takšnih pretesnih celic, so čebele najmanj 20% manjše. Tako deformirane čebele imajo krajše rilčke, pohabljen ude in 55% manjši medeni mešček.

Pri nabiranju medicine take pohabljenke ne zmorejo niti polovične zmogljivosti normalno razvitih čebel. Zato tudi čebele spomladi zaostajajo v razvoju na prestarem satju. Kakor je stara skorja na drevju zavetje škodljivcem, tako je staro satovje v čebelnem panju leglo čebeljih boleznih. Čebele s slino rastaplajo onesnaženo satje, da ga potem lahko očistijo. Kako se potem prenašajo bolezni od generacije do generacije, ni težko uganiti. Pravo zlo so pri krmljenju čebel pitalniki, ki jih uporabljajo pod gnezdrom. Čebele odnašajo klajo v celice, ki jih poprej očistijo, pri tem pada drobir iz satja naravnost v pitalnike (v klajo). Za to tudi ne bi smel čebelar zamuditi priložnosti spomladi, da poprej očisti panjska dna, namesto da to opravi čebele.

Z redno in načrtno obnovo satja ne izboljšamo samo higienskih pogojev v gnezdru čebelne družine, s tem zagotovimo tudi višji donos pridelka. Zato ne bomo spomladi razširili gnezda z

izdelanim satjem, temveč je priporočljivo postopno dodajanje satnic. Večje napake ne more napraviti čebelar, ki ne želi rojev, če širi gnezda z izdelanim satjem in dražilno krmi čebelje družine. Znano je dejstvo, da so tiste čebelne družine, ki vneto gradijo, tudi najboljše nabiralke. Gnezda spomladi širimo po potrebi, kakor se razvijajo družine in

nudi narava bero, s satnicami vse tja do glavne paše. Dokler imajo čebele v panju prostor, da lahko gradijo in če ni matica prestara, ni čebele težko obvladati prevelike rojivosti. V 10-satnem Alberti—Znidaršič panju je potrebno letno obnoviti vsaj 6 satov, potem je šele zadoščeno zakonitostim, biološke obnove čebelnih družin na mladem satju.

UDK 638.143

ŠE O PRESTAVLJANJU

PROF. EDI SENEGAČNIK

Z nobenim čebelarškim opravilom ne posežemo tako globoko v življenje čebelje družine kot prav s prestavljanjem. Zato ga moramo izvršiti z izrednim poslušom in pri tem paziti, da čebelji družini ne bomo delali sile in s svojim nepravilnim posegom bolj škodovali kot koristili.

Čebelje družine so se ob ugodni pomladni paši in pa ob dražilnem krmiljenju lepo razvile. Ob koncu aprila in v začetku maja so plodišča že polna čebel. Za okenci jih je toliko, da ne vidimo več letvic satnikov. Če odstranimo deščico pod okencem, sploh ne vidimo žrela, kajti čebele močno podsedajo. V panju je zdaj že osem ali pa devet satov zalege, v njem pa samo mlade čebele. Seveda so družine še vedno tople odete, saj prav v tem času potrebujejo največ toplote. Iz tolikih zaleženih satov se vsak dan poleže na stotine mladice. V panju je vedno manj prostora in čebelar že dobro ve, da bo treba povečati prostor, sicer bi nam utegnil panj rojiti. Če bi pustili družino nedotaknjeno in bi jo morda še dražilno krmili, bi nam prav gotovo zašla v rojilno razpoloženje in nam prej ali slej rojila. Tako bi bilo vse naše prizadevanje za čim živalneje panje ob prvi pomladni paši zaman. Danes si rojev ne želimo, saj od takih družin v naših pašnih razmerah to leto ni pričakovati medu. Zato čebelarji že nekaj dni pred prestavljanjem odpro medišča in vanje nastavijo sate

pa tudi satnice, kolikor bi jih namreč naj napravila družina to leto. Čebele se bodo preselile v medišče in tu zasedle sate, jih očistile, ob količkaj dobri paši pa se bodo lotile tudi satnic in jih začele potegovati. Ze prej smo ob bežnem pregledu plodišča lahko dodali kako satnico tudi vanj, saj smo odstranili kak odvišen in nezaželen meden sat. Čez nekaj dni se potem lotimo še prestavljanja zalege, če nam to vremenske in pašne razmere ter moč čebelje družine dovoljujejo. Vedimo, da pri prestavljanju ni prav nobenega natančnega navodila ali pa celo šablone, po kateri naj prestavljamo. Vsak nesmiselni poseg bo usodno vplival na točno odrejeni življenjski red v čebelji družini. Čim bolj naravno in preprosto bomo opravili svoje delo, tem bolj zadovoljiv bo uspeh. Zavedajmo se, da vseh panjev ne moremo prestavljati po istem kopitu.

Prestavljanje je začel pri nas Anton Znidaršič, ko je uvedel svoj panj. Ta se je hitro razširil po vsej Sloveniji in še izven njenih meja ter postal nekak standardni slovenski panj. Takrat je postalo prestavljanje nekako osrednje opravilo pri novem načinu čebelarjenja. Prestavljanje je bilo novost in zato nekaj sodobnega. Kdor ni prestavljal, je veljal za šušmarja in starokopitneža. Mnogi čebelarji so bili prepričani, da s prestavljanjem najbolj učinkovito preprečujemo rojenje in da imamo zato seveda tudi večje donose. Mnogim pa že takrat ta

novotarija ni bila pogodna. Začelo se je dolgoletno razpravljanje o tem in še danes tega vprašanja nismo do kraja rešili, čeprav so praktični čebelarji že prišli do nekih zaključkov in ugotovitev, ki lahko koristijo našim mlajšim čebelarjem in tudi začetnikom.

Omenili smo že, kdaj je družina godna za prestavljanje. Nikjer se ni obneslo tako imenovano radikalno prestavljanje, ko smo preložili v medišče vse zaležene sate, v plodišču pa pustili samo en zaležen sat z matico in potem prazni prostor zapolnili s sati in satnicami. Tak poseg bi bil preveč krut za čebeljo družino, ki bi si v kratkem času do paše sploh ne opomogla in spet znašla. Prestavljamo namreč 14 dni pred začetkom glavne paše. Pri takem radikalnem posegu pa je trajalo kar cel mesec ali še več, da je družina spet normalno delala, medtem pa je bila glavna paša že mimo. Izkušnje so pokazale, da čebeljo družino mnogo manj prizadenemo, če prestavimo hkrati dva, tri ali največ štiri zaležene sate. Prestavljamo godno zalego, medtem ko ostane mlada odprta zalega v plodišču. Prestavljene sate prestavimo v središče medišča skupaj, in sicer prav nad zalego, ki je ostala v plodišču, da obdržimo toplotno ravnotežje. Vsi zaleženi sati v plodišču in medišču morajo biti strnjeni, se pravi skupaj, mednje ne smemo postavljati praznih satov ali satnic. V plodišču zdaj zaležene sate z mlado odprto zalego ali jajčeci spet strnemo v nekako gnezdo in ob obeh straneh dodamo najprej izdelani prazni sat iz medišča, ki so ga čebele že očistile in je zdaj naređ za zalego. Poleg teh satov dodamo po želji in potrebi še eno ali dve satnici. S temi lahko tudi nadomestimo izdelane sate v plodišču, če menimo, da morajo izdelati čim več satnic. Tako postopno prestavljanje seveda ponavljamo vsak teden, dokler traja paša oziroma dokler so čebele v rojilnem razpoloženju. S prestavljanjem sicer ne bomo vedno preprečili rojenja, zlasti ne, če smo se prepozno odločili za prestavljanje in

smo le-to izvršili šele potem, ko so čebele že zašle v rojilno razpoloženje. Praktične izkušnje zadnjih let so pokazale, da ob rednem tedenskem delnem prestavljanju ob uporabi gradilnega sata in ob količkaj dobri paši, panji ne roje. Če smo se že prej pri odbiru matic iz najboljših plemenjakov odločili za nerojiv rod, potem rojev res ne bomo imeli, zlasti ne ob dobrih pašah. Zelo važno je, da pri prestavljanju najdemo sat z matico in ga postavimo v plodišče. Vselej moramo pri tem opravilu paziti, da je matica v plodišču. Če ne moremo tega ugotoviti, moramo panj čez nekaj dni spet pregledati. Kadar je matica v medišču, se preseli k njej večji del čebel iz plodišča. Tako bomo ugotovili, da je matica v medišču.

Po prestavljanju se moramo še naprej zanimati za čebeljo družino. Včasih se čebele kljub prehodu skozi matično rešetko čutijo ločene od matice. Zgodi se, da potegnejo nad ličinkami zasilne matičnike, ki lahko poženejo najkasneje v 14 dneh po prestavljanju staro matico iz panja. Zato moramo medišče ob prihodnjem prestavljanju čez teden dni natančno pregledati. Zaležene matičnike poderemo, ali pa jih porabimo za narejence, če je družina dobra. Zdaj odpremo tudi mediščna žrela, da lahko odlete poleženi troti, ki bi nam sicer s svojimi telesci zamašili reže na matični rešetki. Če bi nam prestavljena družina kljub temu rojila, potem se ne trudimo s tem, da bi roj vrnili izrojencu. Vsadimo ga v drug panj na samostojno mesto.

Če nastopi po prestavljanju slabo vreme ali pa pritisne celo mraz, je treba panj krmiti in seveda z zadnje strani odeti z nekaj polami papirja ali s kartonom. Polagamo pa zlasti tistim družinam, ki so bile že prej bolj na suhem s hrano. Morda smo celo opazili, da gnezdo kje v plodišču ni dobro zasedeno. Potem vrnimo k matici v plodišče dva zaležena sata iz medišča, gnezdo v njem pa potem zožimo.

Čebele se hitro spoprijaznijo s spremembami, ki so nastale v panju po prestavljanju. V medišču se zalega hitro polga in gnezdo v plodišču je vedno bolj živahno. V panju je nekaj časa bolj malo odprte zalege in zato se začno polniti celice v medišču, kamor čebele izredno rade nosijo medičino. Brez prestavljanja bi tako ne bilo medu. Ob posebno dobri paši pa se lahko najlepše prepričamo, koliko neprimerno več medu je v prestavljenih panjih kot pa v tistih, v katere smo satje samo nastavili.

Ob prestavljanju je tudi najprimernejši čas za napravljanje umetnih rojev, narejencev oziroma rezervnih družin, kakor to imenujejo čebelarji. Močni čebelji družini se ob dobri paši prav nič ne bo poznalo, če ji bomo recimo ob kostanjevi ali kaki drugi paši odvzeli en sat godne zalege in jo dali narejencu. Zdaj so čebelje družine itak na višku svoje moči. To je res najugodnejši čas za to, da pridemo do rezervnih družinic, ki nam bodo še kako potrebne ob izgubi matic ali pa kot zlata rezerva prihodnjo spomlad. Poskrbimo za to, da bodo imele narejene družine vsaj štiri sate godne zalege. Tako se bodo do jeseni lepo razvile in imele ob zazimljenju dovolj mlade živali za pomlad.

Poglejmo zdaj še koristi, ki jih imamo od prestavljanja. Priznajmo, da je s prestavljanjem veliko dela, vendar pa je trud obilo poplačan. Gotovo je, da z vestnim in rednim prestavljanjem ter

z uporabo gradilnega sata preprečujemo rojenje; čebelje družine so živalne in prav zato lahko kmalu napolnijo medišča. S prestavljanjem dosežemo, da matica v plodišču sproti zalega dodane sate, v medišču pa se čebele valijo. Ob vsakem prestavljanju temeljito pregledamo čebeljo družino, zlasti pa sate z zalego. To pa je danes, ko se tako močno širijo čebelje bolezni, zelo važno. Obnova satja pa ne preprečuje samo rojenja, pač pa tudi različne bolezni, saj vemo, da je staro satje »žarišče vseh mogočih hlezni.

Ob sklepu omenimo še posebno vrsto prestavljanja ob zelo dobrih pašah. Kadar zamede pri nas gozdovi ali pa v Liki žepek in resa, odlagajo čebele medičino kar v plodišča in pri tem blokirajo matico, ki ne najde več nobene prazne celice za zalego. To bi bilo lahko prav usodno za živalnost panjev, če bi maticice zdaj na jesen ne mogle več zalegati. Dobro vemo, kaj pomenijo za čebeljo družino mlade čebele jeseni ob zazimljenju. Tako bomo zdaj prestavljali medene sate iz plodišča v medišče, matici pa dodajali lepe mlade sate, ki jih bo zalegla.

Prestavljanje je torej izredno občutljiv poseg v življenje čebelje družine. Ne moremo ga izvajati vsako leto enako, saj je odvisen od same čebelje družine, paše in pogosto tudi od vremenskih razmer v tistem letu. Vse to je treba vedeti in potem za vsako družino posebej pretehtati, kaj bomo storili.

OBVESTILO

Čebelarji, ki imajo predelane avtobuse in tovornjake v premične čebelnjake, naj se javijo na ZČDS zaradi pojasnil o pogojih, da ta vozila registrirajo kot delovna.

ZČDS

ČEBELARSTVO V AMERIKI

Svoj prvi letošnji simpozij je Apimondija organizirala januarja v San Antoniu, v državi Texas v ZDA. Tema simpozija je bilo industrijsko gojenje čebel in ekonomski problemi čebelarstva. Sodelovali so številni čebelarji, ki se ukvarjajo z industrijskim čebelarstvom. Udeleženci so se seznanili z različno mehanizacijo in tehnologijo čebelarjenja. Na izletih po južnem delu ZDA so obiskali več čebelarjev, da bi se prepričali o uspešnosti značilnega ameriškega načina čebelarjenja. V okviru simpozija so organizirali tudi pogovor za okroglo mizo o čebelarškem priboru, kjer so izdelovalci in uporabniki izmenjali svoja mnenja. Obiskali so tudi nekaj inštitutov.

POSTAJA ZA VZREJO ČEBEL V DRŽAVI NEW YORK

Raziskave so usmerjene na izboljšanje lastnosti čebel v smislu želja in interesov čebelarjev. Cilje je treba hitro doseči, rentabilnost mora biti čim večja. Takšne raziskave v bistvu ne izključujejo znanosti, vendar gre prednost trenutnim potrebam. Včasih v naglici ne uspejo metode, ki so sicer v začetku pokazale zadovoljive rezultate, celo neugodno lahko učinkujejo; v takem primeru začno uporabljati novo metodo.

Idealna bi bila čebela, odlična v vseh lastnostih, vendar to ni mogoče, kajti zahteve so si pogosto nasprotne.

Glavna prizadevanja pri raziskovanju čebel so usmerjena na opravevanje, uspešno prezimovanje, hiter razvoj čebelje družine pred pašo, odpornost pred boleznimi in povečanje donosa.

Vsak raziskovalec na postaji se specializira na ozkem področju širše zastavljene raziskovanja in sproti obvešča kolege iz ekipe o doseženih rezultatih.

Kot zanimivost naj omenimo, da ugotavljajo in merijo agresivnost čebel. Če-

bela namreč »oddaja opozorilo«, katerega glavni element je acetat isopentila, ki ima bolj ali manj oster vonj, odvisno od koncentracije. Izdelali so lestvico agresivnosti glede na intenziteto vonja. Raziskovalec-specialist zmečka čebelo in »zavoha« stopnjo njene agresivnosti. Če že z okusom ugotavljamo različne lastnosti, zakaj ne bi nekaterih z vohom?

LABORATORIJ ZA GENETIKO ČEBEL

V kraju Baton-Rouge na reki Mississippi, kakih 100 km iz New Orleansa v državi Lousiani, ima odlično laboratorijsko opremo, prostori so razsežni in snažni. V času našega obiska so dograjevali nov laboratorij, kar dokazuje, da Ministrstvo za kmetijstvo v ZDA podpira ta sektor vzreje.

Ogledali smo si čebelnjak in njihov tip naklade, ki dovoljuje uporabo dveh satnikov, bodisi pokončno bodisi podolžno.

V tem laboratoriju si prizadevajo vzgojiti mirno čebelo, s katero bi ne bilo nevarno delati, vendar odporno proti nenadnemu vpadu afriških čebel (Apis Adansonii), ki so nevarne zaradi svoje napadalnosti. Tudi tu raziskujejo agresivnost čebel, po vonju so določili 4 stopnje agresivnosti.

Pokazali so nam diapozitive o delu v laboratoriju, posebno o shranjevanju sperme trotov. S pomočjo brizgalke odvzamejo spermo 30 trotom in jo shranijo v cevčico, ki jo nato zaprejo z glicerinom. Cevčice postavijo v tekoči dušik in z vsako lahko osemenijo 4 ali 5 matic. Sedaj je shranjevanje sperme možno le za 3 mesece. Matici pri enkratni osemenitvi vbrižgajo le 2,5 mm³ sperme, da ne bi predolgo zalegala.

Proti voščnemu molju se borijo z genetično metodo: s križanjem med dvema vrstama dosežejo njegovo slabše razmnoževanje.

V laboratoriju merijo življenjsko do-

bo čebel in odpornost proti nose mavosti. V življenjski dobi čebel delavk so odkrili velike razlike. Lotili so se selekcije, da bi dobili čebele, ki bi učinkovito oprale jagode in sojo. Aktivnost čebel delavk merijo z naslednjim poskusom: iz vsakega panja vzamejo 50 čebel, zaprejo jih v posebne zabojčke in 7 dni krmi jo pod kontrolo. Merijo čas, v katerem čebele iz zabojčka izpraznijo 20 ml sladkorne raztopine iz svojega krmilnika.

Ukvarjajo se tudi že z elektroforezo hemolimfe, presenetljivo pa je, da se nihče v laboratoriju ne zanima za probleme biometrije čebel, kakršno smo zasnovali v Evropi.

ČEBELARSKO ZDRUŽENJE

»SIOUX BEE«

Obiskali smo tudi eno od šestih podjetij Čebelarstva združenja **Sioux Honey Bee** v majhni teksaški vasi Temple, 250 km severno od San Antonia. Ta zadruga že 15 let zbira in prodaja med iz Texasa in sosednjih dežel.

Poslopje je kovinska konstrukcija, 70 m dolga in 40 m široka. Vsi prostori so klimatizirani, cementna tla so gladka in čista.

Letno zberejo približno 2000 ton medu, predvsem je to med bele detelje. Ob sprejemu med razvrstijo glede na odstotek vode, okoli 15,8% in po barvi. Manj vode vsebuje in tem svetlejši je, boljše je plačan čebelarju — proizvajalcu. Člani pripeljejo med v sodih po 220 l, ki jim jih preskrbi zadruga.

Proces polnjenja se začne s taljenjem medu, kar dosežejo tako, da odprte sode segrevajo obrnjene na ceveh, v katerih je vroča para. Med pada v korito, kjer ga med stalnim mešanjem še naprej segrevajo. Potem ga črpajo v druga korita, kjer se med čisti v posebnih filtrih. Nato ga usmerijo še v pastelizator. V kozarce ga polnijo avtomatični stroji, ki sicer niso zelo moderni.

Sioux Bee lahko ponudi 20 različnih sort medu, ki jih označujejo s številkami.

Prisostvovali smo pranju sodov, ki so jih pravkar izpraznili. Očistijo jih s parnim curkom in splaknejo v bazenu z vročo vodo.

Samo 7 do 8 oseb je potrebnih, da delo normalno poteka. Čebelar, ki se želi pridružiti združenju, napiše prošnjo vodstvu združenja, prijavi število svojih panjev, vrste medu, ki jih prideluje, in plača pristopno članarino 25 amer. dolarjev, kar zneso 450 din. Poleg tega mora plačevati za poslovanje določen odstotek od svojih dohodkov za med. Če želi izstopiti iz zadruge, nima nobenih težav, celo njegov denar mu povrnejo.

Direktorja volijo na 3 leta. Pred odhodom so nam razdelili vsakemu kozarec medu bele detelje, ki je tako bister in svetel kot naš med akacije.

To združenje svojim članom ne pomaga pri točenju medu, samo polni ga in prodaja.

Avtor: R. Boudey

Iz Revue française d'apiculture, marec 77

Prevedla: Tilka Jamnik

NOVO SLADILO

Iz ZDA in Francije ponujajo novo vrsto sladila, ki naj bi izpodrinilo trsni in pesni sladkor. Sladilo je tekoče in 15% cenejše kot trsni sladkor.

Korzna zrna več dni namakajo v žveplasti vodi, da močno nabreknejo in počijo. Na ta način pridobivajo škrobno mleko, ki ga s pomočjo žveplene kisline spremenijo v sladilo. To vrsto sladila že mnogo let uporabljajo za izdelavo karamel, znane vrste bonbonov. Zaradi opisanega postopka ima novo sladilo — maltoza (sladni sladkor, poznan iz varjenja piva) večjo količino pepela, žveplatega dioksida in furfurola, kot ga vsebuje prečiščeni sladkor iz pese ali sladkornega trsa. Zaradi teh primesi svari strokovnjaki pred uporabo novega sladila kot klajo za čebele, ker še ni zadostnih dokazov, kako vpliva ta hrana na čebele same in posebno še na razvoj zalege.

Kemiki označujejo take pripravke kot izomeraze, ker so sestavljeni sicer iz enakih količin osnovne snovi, imajo pa različne lastnosti. Snovni atomi so namreč različne velikosti in so zato različno razporejeni v molekulah. Formula

C₆H₁₂ (sestavina grozdnega in sadnega sladkorja) ima kar pet različnih povezav.

Iz raznih člankov povzel
Julij Mayer

NOVE VILICE ZA ODKRIVANJE SATJA



V tujini že dolgo prodajajo novo vrsto vilic za odkrivanje medu. Osnova je iz nerjavečega jekla, igle pa so lahko ukrivljene. Čebelarji jih zelo hvalijo, ker gre delo hitreje od rok.

J. M.

RAZLIČNE VRSTE MEDU

Razlike med cvetličnim medom in medom, ki ga čebele ustvarjajo iz rastlinske mane, so kar precejšnje. Že na pogled so medovi iz mane gostejši in temnejši; od svetlo rjave, preko zelenkaste do zelo temne, skoro črne barve. Izjemo dela le macesnov med, ki zelo hitro kristalizira v belkasto strd. V gozdnem medu ne najdemo skoro nobenega peloda, pač pa večje količine glivic in trosov zelenih alg. Manov med vsebuje od 0,4 % do 1,0 % tako imenovanih mikroelementov, ki so za zdrav razvoj človekovega telesa izredne važnosti. Čim temnejši je med, tem večji odstotek mikroelementov se nahaja v njem.

Kislinska pH stopnja manovega medu je nekaj nad 4 enote, kar je mnogo manj kot pri cvetličnem medu. Tudi sestava sladkorjev je različna. V medovih iz mane prevladujejo polisaharidi ali večvrstni sladkorji. V prvi vrsti je to melicitosa, nato trehaloza in rafinaza. Torej vrste, ki kmalu kristalizirajo celo v satju in zato medu ne moremo več iztočiti.

Antibiotični učinek je pri medovih iz mane mnogo večji kot pri cvetličnih. Tudi odpornost proti vročini je pri temnem medu večja.

Najvažnejši proizvajalci mane so: jelka ali hoja, smreka in macesen ter v manjši meri borovec. Od listavcev da-

jeta mnogo mane hrast in razni jese-novci.

Zaradi pomanjkanja peloda ob gozdnih paši čebelne družine vidno pešajo.

Po Apiacta 1/1977 povzel Julij Mayer

PRIPRAVLJANJE MEDU

Med od oljne repice zelo hitro kristalizira, zato ga čebelarji takoj po paši v celoti iztočijo. Že pod odtočno štulo pri točilu se med pretaka skozi dve siti. Prvo zadržuje le večje kose, drugo pa je zelo gosto, da odstranjuje tudi drobne voščene delce. Sveže iztočeni med pustijo par dni v toplem prostoru, da se na površju zberejo še vsi najmanjši delci, ki sta jih siti prepustili. Pene z drobirjem skrbno odstranijo s površja in ta med porabijo po večini v domači družini kot poslastico na kruhu. **Takoj nato ves med skrbno mešajo**, občasno več dni, **da kristalizira v drobnih zrnih**. Zaradi tega ostane dalj časa mehek in ga lahko mažejo na kruh kot maslo. Za mešanje jim služi trikotna letva iz bukovega lesa.

Из Die Neue Bienezucht 4/1977
povzel J. M.

ČEBELARSTVO IN POLJEDELSTVO

Tov. Anton Petrovič iz Hvaletincev nas je v aprilski številki Slovenskega čebelarja prosil, naj napišemo svoje mnenje, pripombe ali dodatne predloge k njegovemu članku »Ne uničujmo pašnih čebel«. Ob tej priliki smo povzeli iz revije belgijskih čebelarjev La Belgique Apicole (maj 1976) naslednji članek:

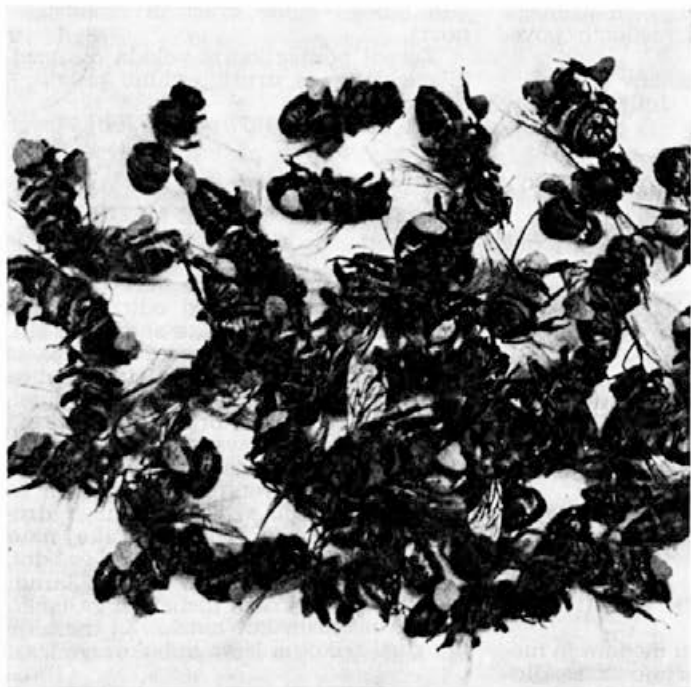
Za pomanjkanje nektarja sta predvsem dva vzroka:

1. Izginjanje cvetnih vrst, uničevanje rastlin ali ne-ekološko ravnanje z njimi.

2. Zastrupljanje drugih virov medu (polja in sadovnjakov).

Oba vzroka izvirata iz načina poljedelstva v industrializiranih deželah, ki temelji na kemiji in mehanizaciji.

Kemična sredstva uničujejo določene rastline. Med drugim izginja veliko število poljskega in travniškega cvetja: plavica, truskovec, kukavičja lučca itd. Na mnogih pašah so že popolnoma izginili. Umetna gnojila so topljiva v vodi, v nasprotju z naravnimi. Če je na robu žitnega polja grmovje, žito ne bo dobilo vsega umetnega gnojila, zato kmetovalci



Nepravilna uporaba kemičnih zaščitnih sredstev v poljedelstvu ima lahko katastrofalne posledice v čebelarstvu

uničujejo vse žive meje. Lahko pa bi rastle toliko medonosnih cvetlic! Obenem je to davek mehanizaciji, saj so veliki in dragi poljedelski stroji donosni le na velikih površinah.

S pomanjkanjem paš postaja čebelarstvo vse manj donosno. Ko pa ne bo prinašalo nobene koristi več, čebelarstvo preprosto ne bo več obstajalo. Na srečo se kmetovalci začenjajo zavedati zmote, v katero so jih potegnili trgovci s kemičnimi gnojili, in se vedno bolj usmerjajo v tako imenovano biološko poljedelstvo. Opazili so namreč propadanje obdelovalnih površin, obenem pa tudi slabo osebno zdravje in zdravje svoje živine.

Biološko poljedelstvo pa ne uporablja nobenega toksičnega produkta: niti za ljudi niti za živali. Ne posluhuje se selektivnih herbicidov in tako pleva ne uničujejo sistematično. Nasprotno, kmetovalec, ki obdeluje zemljo na biološki način, poseje deteljo med žito, da bi leto dobilo dovolj naravnega dušika. Njegovi travniki so bogati z deteljo in poljskim cvetjem (stroški za veterinarja so se znižali za skoraj 80% dve ali tri leta po preusmeritvi poljedelstva), žive meje so mu dragocena obramba pred sunki

vetra in prav nič ne odvzemajo žitu na polju naravnega gnoja!

Biološko poljedelstvo uporablja metode, ki jih lahko apliciramo tudi na sadjarstvo in donos je ponavadi večji kot pri tradicionalnem sadjarjenju.

Sedaj uporabljajo pet metod, ki so učinkovite v določenih okoliščinah in potrebah. Na žalost pa so trenutni ekonomski interesi še vedno v nasprotju z biološkim poljedelstvom in mu zoperstavlajo trdne ovire.

Nekaj pogumnih kmetovalcev v Belgiji pa se je odločilo za biološki način poljedelstva. Tako navdušenji so nad rezultati, da so se brez kakršnihkoli dobičkonosnih namenov združili, le da bi vzajemno pridobili še druge kmetovalce, ki jih često ovirajo dolgovi, da bi se odločili za novi način. (A. S. B. L. A. B., Edgard Flandre, kmetovalec v Erpionu). Na drugi strani pa so amaterski proizvajalci in potrošniki hrane v prizadevanju, da bi imeli zdravo hrano, ustanovili filialo »Evropskega združenja za biološko poljedelstvo«. Z vsemi sredstvi skušajo pomagati pri razvoju novih poljedelskih metod. (A. S. B. L. Nature et Progrès (= Narava in napredek) — Belgique, rue A. Diwolf 4, 5919 — Opheylissem).

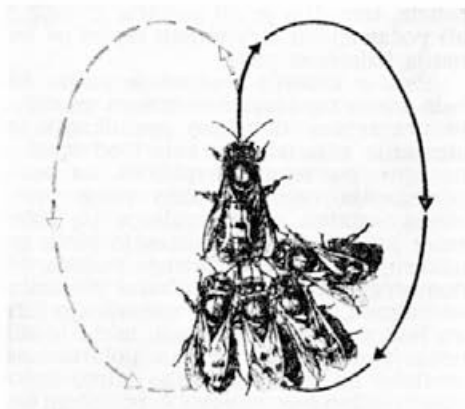
To porajajoče se gibanje se nas neposredno tiče kot ljudi in še posebno kot čebelarje!

Avtor: A. Desterke
Prevedla: Tilka Jamnik

SPORAZUMEVANJE V PANJU

Svoja opazovanja o tako imenovani »čebelji govorici« je raziskovalec Karl FRISCH prvič objavil v zgodnjih dvajsetih letih tega stoletja. Z zapletenimi preizkusi je namreč dognal, da pašne čebele obveščajo druge čebele v panju o novi nektarni ali pelodni paši s pomočjo posebnih »plesov« na satju. Pri teh plesih pa dajajo napotke o smeri in oddaljenosti novega pasišča ter tudi o njegovi izdatnosti. Ta objava je postala odločilna za nadaljnji študij socialno živih žuželk. V prvi vrsti seveda za ugotavljanje, na kakšen način se čebele orientirajo v prosti naravi. Kajti poročanje o smeri in oddaljenosti novega pasišča zahteva vendar od pašne čebele natančno poznavanje lege domačega panja in tudi pasišča v prostoru. To pa zahteva najprej natančno orientacijo pašne čebele same, da lahko posreduje nove podatke na poseben način drugim čebelam.

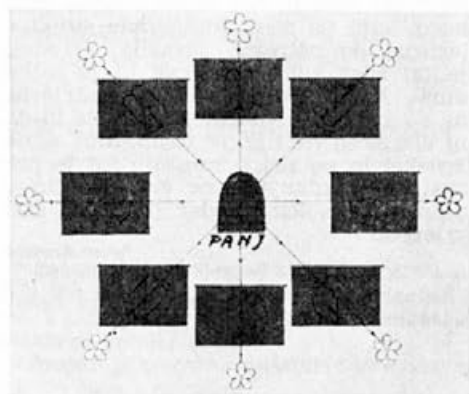
Profesor Frisch je s svojimi učenci ugotovil, da je sonce na nebu tista točka, po kateri se orientirajo čebele. To je zanje glavna smer. Smer proti novemu pasišču pa je odklon nove smeri od smeri proti soncu. To je tisti pomemben podatek, ki ga mora pašna čebela posredovati drugi čebeli. Ta orientacijski element je dobila čebela iz vodoravne lege raz-



Ples čebel, če je paša od panja bolj oddaljena

mer na zemeljski površini. V temnem panju pa mora pašna čebela preoblikovati ta podatek v navpično lego zemeljske težnosti na stoječem satju.

Pri posredovanju novice o novem pasišču se poslužujejo čebele dveh različnih plesov. Za pasišče, ki je oddaljeno le nekako do 100 m od panja, se pašne čebele vrtijo le v pravilnem krogu na obe strani. Zasledujoče čebele jo otipavajo in tako sprejemajo vonjavo pašnega cvetja. Za novo pasišče, ki je bolj oddaljeno, pa izvajajo pašne čebele podolgovato plesno obliko s kroženjem enkrat v desno, drugič v levo, da je celotna pot podobna široki osmici. Čim hitreje kroži čebela, tem bližje je novo pašno polje, čim počasneje se pomika



Različne smeri plesov glede na lego sonca in smer paše



Ples čebel pri paši v bližini panja

čebela, tem dlje je do pasišča. Z naglim ali počasnejšim stresanjem repka pa oznanja izdatnost paše.

Ples, s katerim posreduje pašna čebela svoje ugotovitve o novem pasišču, je pravzaprav določeno premikanje in stresanje z zadkom v smeri od spodaj navzgor po satu. Navpičnica na satu predstavlja namreč točno smer proti soncu, odklon od navpičnice pa kaže smer proti pasišču. S hitrostjo plesa pa nakazuje oddaljenost novega pasišča od domačega panja. Z natančnimi preizkusi so dognali, da se čebele orientirajo lahko tudi pri zastrtem soncu, le da je del neba brez oblakov. Preko polarizirane svetlobe na tem delu neba lahko določijo pravilno lego sonca. Ob pokritem nebu čebele ne letajo.

Dandanes je znano, da se čebele orientirajo tudi s pomočjo zemeljskega magnetnega polja, vendar le za opravke v panju. Ker visokonapetostne napeljave vplivajo v okolju na zemeljsko magnetno polje, čebeljih panjev ne smemo postavljati pod električne napeljave.

Julij Mayer

APITERAPIJA

Etimologija besede »apiterapija«: api (apis lat. — čebela) in terapija (therapeia gr. — zdravljenje, negovanje) = postopek, ko pri določenih obolenjih (revmatizem itd.) izpostavimo bolnika čebeljim pikom ali ga zdravimo s čebeljimi pridelki.

L. 1973 sem nesel neki 70-letni ženski matični mleček in cvetni prah. Imela je sklepno revmo, zaradi katere je postajala vse bolj nepokretna. Ne da bi ji želel vzbujati prazne upe sem ji svetoval prebrati knjigo »Pametna uporaba čebeljega strupa« (avtor Jorjiš), v kateri je opisan tudi njen primer. V soglasju z zdravnikom se je ženska odločila na opisano terapijo. Njen pokojni mož je bil čebelar in na vrtni sta bila še vedno dva zanemarjena panja. Žensko sem naučil, kako privabiti čebele na kuhinjsko okno, jih uloviti, da se sama »piči« z njimi. Prisostvoval sem prvim pikom, da bi videl, če ni

alergična. Čebelje pike je potrebno dobivati postopno; od enega do deset na dan. Začeli smo v septembru, vendar zaradi mraza čebele kmalu niso več izletavale, pa tudi njihov strup je v času počitka manj aktiven. Uboga ženska je prestala zimo s pomočjo nekaj lončkov matičnega mlečka in cvetnega prahu. V aprilu se je ponovno odločila za postopek s čebeljimi pikami: od aprila do julija jih je prejela približno 300 in sedaj normalno hodi.

Drug primer: Preteklo zimo sem ženski, ki je prav tako trpela za sklepno revmo, vendar živi v mestu in si torej ne more privoščiti čebeljih pikov, svetoval injekcije na bazi strupa. Zvedel sem, da takšnih injekcij v Franciji ni, pač pa jih je moč dobiti v Nemčiji in Švici. Čez nekaj mesecev je bila ženska popolnoma zdrava in navdušena nad postopkom zdravljenja. Prinesla mi je fotokopijo navodila in naslov nemške ustanove, ki ji je priskrbela ampule s čebeljim strupom. Apiterapija je torej realnost, vendar je Francija v zaostanku, kar se tiče njene uporabe v primerjavi z nekaterimi deželami Srednje Evrope, ki že imajo, kot se zdi, banke s čebeljim strupom.

Najbolj poučen je zadnji primer: pred kakimi desetimi leti se mi je pripetil primer, ki ga ne bom pozabil in zaradi katerega sem zelo previden. V juniju sem obiskal prijatelja, ki je imel revmo v desnem komolcu. Potem ko mi je zatrdil, da so ga čebele že nekajkrat v življenju opikale in da ni alergičen na čebelji strup, sem ulovil štiri čebele in ga »pičil« z njimi. Čez dobro uro pa mi je telefonirala njegova žena, naj se takoj vrnem, kajti mož se duši. Svetoval sem ji, naj skuha močno črno kavo, sam pa sem mimogrede stopil v lekarno po ustrezno zdravilo. Prijatelj je bil rdeč kot kuhan rak in je težko dihal. Kljub temu pa mi je zatrjeval, da so ga čebele vendar že opikale in da ni alergičen na njihov strup. Mož se je izvlekel in po nekaj mesecih mi je priznal, da nikdar več ne čuti bolečin v desnem komolcu, vendar jih sedaj čuti v levem!

Avtor: Arnould
Povzetek iz Revue française d'apiculture,
oktober 1976
Prevod: Tilka Jamnik

ŠOTNI NAPAJALNIK

Oskrbovanje napajalnika je posebno v vročih poletnih tednih zelo neprijetna zadeva. Samo enkrat naj se ustavi kapljanje — in čebele ne privabiš zlepa več na napajalnik. Zato sem posebno spomladi skrbno opazoval, kje in kakšno vodo čebele najraje odnašajo v panj. Najmočnejše so srkale vodo, pomešano z amoniakom — navadna gnojnica in pa vodo, v kateri je plavala hrastova skorja.

Zato sem za pašno stojišče na oljni repici napolnil 50 litrski sodček s šotnim drobirjem, pri domačem čebelnjaku pa odsluženo večjo posodo. V kratkem času so na obeh stojiščih čebele

pile vodo na tem napajalniku, za prejšnjega se niso več zanimale. Če sem slučajno poletnega dne pozabil zaliti vode, so se čebele dobesedno zarile v šotni drobir, da so lahko srebrale vodo.

Iz tega vzroka sem se posebej zanimal, katere rudninske snovi in soli vsebuje šota. Po agrarnih predpisih spada rastlinska šota med kisle medijske. Pitni vodi z visoko stopnjo trdote odvzema apnenec, da postane voda bolj prijetna pijača. Poleg tega ostaja voda na površju dalj časa topla, ker je šota dober toplotni izolator.

Nadalje sem ugotovil naslednje lastnosti šotnega drobirja:

luknjičavost je velika	90—95 prostorninskih %
vlačnost dosega	45—55 prostorninskih %
zračnost	35—45 prostorninskih %
suhe snovi je	55—75 g na liter snovi
kislinski pH meri	2,5—3,5 stopnje
pepela je	1—2 % suhe teže
organskih snovi je	95—99 % suhe teže
dušika (N)	0,8—1,2 % suhe teže
fosforja (P_2O_5)	0,025—0,10 % suhe teže
kalija (K_2O)	0,03—0,05 % suhe teže
apnenca (Ca O)	0,25—0,35 % suhe teže
magnezija (MgO)	0,1—0,3 % suhe teže
humuzne kisline	15—45 % suhe teže
elektr. prevodnost	5—10 S

Kot vidite same dobre lastnosti!

Na šoto sem položil pivnike rumene, rjave in modre barve. Čebele so sedale na robove pivnikov in naravnost iz šote srkale vodo. Hotel sem ugotoviti, ali se čebele med pitjem trebijo. V zelo redkih primerih in onesnažitvah pitalnika je minimalna. Trosov nosome ni bilo kaj več, kot jih je v normalnem panju. Ko čebele letijo proti panjem, ne izpuščajo

kapljice vode, kot sem opazoval prej, ko sem na pitalniku nudil oslajeno vodo. Takrat so pri vračanju v panj izpuščale kapljice vode. Zelo skrben čebelar lahko primeša vodi v napajalniku tudi manjše količine fumudila, kot preventivo proti nosestavosti.

J. KUNZ v Imkerfreund 4/1977
povzel Julij Mayer

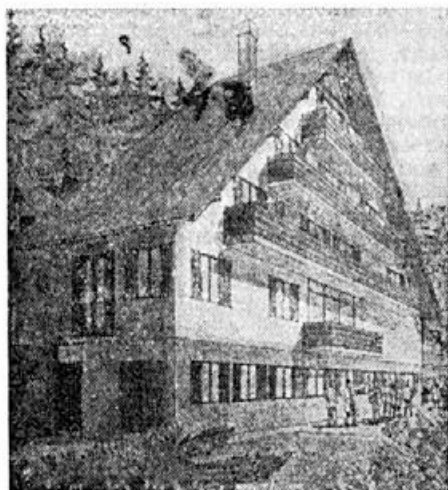
OBVESTILO

Čebelarica družina »PETER MOČNIK« s sedežem v Mariboru, Jocova ulica 29, opozarja vse čebelarje, ki nameravajo pripeljati čebele na kostanjevo pašo na področje družine, t. j. Studence, Pekre, Hrastje, Limbuška grapa, Limbuš in Laznica, da morajo vložiti prošnjo na gornji naslov.

Prošnji je potrebno priložiti: zdravniško spričevalo, naslov lastnika in naslov, od koder se bodo čebele pripeljale.

Vsem interesentom bo na podlagi katastra določeno stojišče. Neupoštevanje gornjega opozorila bomo prijavili inšpekcijski službi SO Maribor.

ČB »Peter Močnik«



PRISPEVKI ZA ČIC

	din
Cebelarska družina Podnart—Kropa	12.000
Janez Mihelič, Ljubljana	60
Kmetijska zemljiška skupnost občine Ljubljana-Siška	10.000
Kmetijska zemljiška skupnost občine Ljubljana-Bežigrad	2.000

Vsem darovalcem iskrena hvala!

Saldo sklada ČIC na dan 15. 5. 1977
76.570,90 din.

POSPEŠIMO ZBIRANJE SREDSTEV ZA NADALJEVANJE GRADNJE ČIC

JOŽE BABNIK, DIPL. ING. AGRONOMIJE

»Čas hiti...«. Minilo je že pet let od začetka gradnje Cebelarskega izobraževalnega centra na Brdu pri Lukovici. Zgradba je pod streho in prva tretjina dela in stroškov je za nami. O končnih stroških pri takem objektu je težko govoriti, vendar so gotovo tolikšni, da je zaradi njih prišlo do zastoja in razmišljanja, ali smo čebelarji sami dovolj močni, da bomo dokončali začeto delo.

Vsi ti pomisleki so vplivali, da je bil na občnem zboru Zveze leta 1975 sprejet sklep, da se zgradba proda in vloži sredstva v manjši primeren objekt. Takoj naslednje leto je bil ponovno na občnem zboru sprejet sklep, da se gradnja na tem mestu nadaljuje in se za to zberejo tudi potrebna sredstva.

Tako je po kratkem kritičnem obdobju, ki je imelo in ima še vedno glavni vzrok v pomanjkanju finančnih sredstev, prišlo do novega poleta.

Novi gradbeni odbor je skušal, po sklepu občnega zbora leta 1976, najti skupno stališče za sofinanciranje s Skupščino občine Domžale in preko nje z Republiškim sekretariatom za narodno obrambo. Ker do te rešitve ni prišlo, je preostala kot osnovna pot, da čebelarji zaenkrat še vnaprej nosijo glavni del prispevkov.

Po posameznih območjih so se glede na aktivnost članstva razvile akcije za zbiranje sredstev. To nam vsak mesec najbolj nazorno pokaže seznam prispevkov za ČIC v našem glasilu.

Kot pa vidimo, se postopoma prebujajo naklonjenost do čebelarstva tudi na drugih področjih. Med prvimi so spoznale splošni pomen čebelarstva Kmetijske zemljiške skupnosti občin Ljubljana-Moste-Polje, Ljubljana-Siška in Ljubljana-Bežigrad, ki so po svojih finančnih sposobnostih odobrile sredstva, ki bodo

odprla pot tudi do ostalih skupščin, in tako povečala pritok sredstev tudi iz nečebelarških vrst.

Ob sicer še skromnih sredstvih, ki so na skladu, je gradbeni odbor izdelal kratak delovni program.

Prva skrb je bila, da se zgradba toliko zaščiti, da ne more priti na njej do nesreče in je sposobna sprejeti v shrambo gradbeni material. V ta namen so se na poziv gradbenega odbora odzvali čebelarji iz Kamnika, Domžal in Ljubljane, 20 po številu, in 26. marca z udarniškim delom zaprli pritličje in prvo nadstropje in delno popravili dovozno pot.

Ta mala delovna akcija je pokazala, koliko je vneme med čebelarji in želje, da se gradnja nadaljuje. Vendar so za nadaljnja dela potrebna večja sredstva in kvalificirana delovna sila. V prvi vrsti je potrebno zgradbo dokončno zapreti s stalnimi okni in vrati. V ta namen smo zahtevali predvsem predračun za tipska okna in vrata po načrtu pri podjetju Je-

lovica. Predračunska vrednost za nabavo in montažo oken in vrat za celoten objekt znaša 273.523,60 novih dinarjev.

Iz teh gornjih števil se vidi, da se morajo akcije za zbiranje sredstev nadaljevati v še širšem obsegu in ne smemo izpustiti iz rok nobene prilike.

Ko bo zgradba zaprta, bi takoj pristopili k predračunom za vse potrebne vodovodne in električne instalacije, kanalizacijo in centralno kurjavo. O višini predračunov vas bomo sproti obveščali.

Iz vsega gornjega je razvidno, da je dela še dovolj in da je potrebno veliko marljivih zbiralcev sredstev, da bi lahko del zgradbe služil svojemu namenu.

Ob teh zaključkih naj zato vsak čebelar pomisli na svojo dolžnost in skuša prispevati čim več sam, kot tudi vplivati na svojo okolico, da bo tudi ta na kakršen koli način doprinesla k izobraževanju čebelarjev, ki ne uporabljajo svojega znanja le v svojo korist, pač pa tudi v korist skupnosti.

XXVI. OBČNI ZBOR ZČDS

Redni letni občni zbor Zveze, ki je bil 10. 4. 1977 v Osnovni šoli Janko Kersnik na Brdu pri Lukovici, je po otvoritvi pozdravil ravnatelj šole tov. Mihelj in delegatom zaželel uspešno delo. Prisrčen sprejem je dopolnil tudi nastop šolskega pevskega zbora, ki je v pozdrav delegatom zapel nekaj pesmi. Zveza se na tem mestu zahvaljuje tov. ravnatelju, vodstvu šole in pevskega zboru za prisrčen sprejem.

Po izvolitvi organov občnega zbora je predsednik Zveze dr. Jože Benigar izročil najvišje čebelarstvo odlikovanje — red Antona Janše I. stopnje, predstavniku Čebelarškega društva Laško, inž. Ludviku Klunu in dr. Radovanu Bratini, s katerim jih je odlikoval izvršni odbor ZČDS za njihove zasluge pri razvoju slovenskega čebelarstva in čebelarške organizacije.

Po poročilu predsednika dr. Jožeta Benigarja o delu IO ZČDS, ki je bil objavljen v peti številki Slov. čebelarja, je prebral poročilo nadzornega odbora tov. Stane Todorji. Poudaril je, da je delo Zve-

ze potekalo po predpisih in pravilih Zveze. Ugotovil pa je, da je bilo delo organov Zveze in komisij prepuščeno predsednikom in nekaterim članom, medtem ko so bili ostali člani manj aktivni, kar se je poznalo predvsem pri delu komisij.

Tov. Maks Avšič je nato prebral poročilo verifikacijske komisije. Ker so bili prisotni delegati iz tridesetih društev (56,6 %) in 61 delegatov (71,4 %) je verifikacijska komisija ugotovila, da je občni zbor sklepčen.

Razprava o poročilih

Delegat ZČDS Murska Sobota tov. Ciril Tručel je v svoji razpravi poudaril uspehe ZČDS pri reorganizaciji čebelarških društev in uveljavljanju delegatskega sistema od društev do ZČDS. Prav tako je pozval delegate, naj v društvihih pospešijo zbiranje prostovoljnih prispevkov za nadaljevanje gradnje CIC. Navedel je tudi velike uspehe ZČD Murska Sobota.

Delegat iz Celja tov. Franc Kolenc je poudaril, da se mora čebelarstvo vključiti v srednjeročni program razvoja

kmetijstva. Prav tako je mnenja, naj se Zveza bolj vključi v akcijo zaščite človekovega okolja in varstva narave in naj v to vključi tudi člane čebelarških krožkov. Nadaljevala naj bi tudi akcijo za nabavo krmilnega sladkorja po znižanih cenah.

Delegat Zveze čebelarških družin Ljubljana tov. Matija Božič je poudaril, da ZCD Ljubljana v celoti podpira nadaljevanje gradnje ČIC in da so izdelali poseben program zbiranja sredstev za nadaljevanje gradnje. Prav tako odločno bi morala tudi ostala društva in Zveze podpreti to akcijo in nadaljevanje gradnje ne bi bil več problem. Večji poudarek je potrebno dati tudi na strokovno izobraževanje, razvoj in tehnološki napredek čebelarstva, je poudaril delegat Franc Bor iz Dravograda.

Po razpravi na poročila je občni zbor pozdravil predsednik Zadrुžne zveze SRS tov. Andrej Petelin. Delegatom je priporočil, naj se čebelarške organizacije še bolj povežejo v občinah s kmetijskimi skupnostmi, na podlagi delovnih programov, kjer se lahko tudi za napredek čebelarstva zagotovijo potrebna denarna sredstva. Za planiranje razvoja čebelarstva pa so potrebni točni podatki, brez katerih se ne more planirati niti delo niti potrebna sredstva za razvoj.

Po razpravi so bili sprejeti naslednji sklepi:

1. V celoti se sprejme poročilo predsednika ZCDS in predsednika nadzornega odbora. Naloge, ki izhajajo iz teh poročil, se sprejmejo kot akcijski program dela v bodoče.

2. Vse predloge in pripombe delegatov naj upoštevajo IO ZCDS pri sprejemanju sklepov in razreševanju konkretnih problemov.

3. Delegati pooblaščajo IO, da ureja zadeve glede virov financiranja zadev, ki so pomembne za čebelarstvo dejavnost.

4. Delegati izrekajo delavcem, ki delajo v administraciji priznanje za ažurno in vestno opravljeno delo.

Delegati so nato z glasovanjem sprejeli zaključni račun ZCDS za 1976. leto (Slov. čebelar št. 4/77) in finančni načrt ZCDS za 1977. leto (Slov. čebelar, št. 2/77).

Predlog za spremembo 30. člena pravi ZCDS je obrazložil delegatom tajnik Zveze tov. Ciril Kragelj. Predlog spremembe 30. člena je bil nato soglasno sprejet, tako da se novi člen glasi:

»Izvršni odbor je voljen od občnega zbora in je njegov izvršilni organ. Za izvrševanje svojih nalog in tekočih nalog v upravi Zveze ima izvršni odbor lahko sodelavce, ki niso člani izvršnega odbora. Izvršni odbor lahko po potrebi ustanavlja tudi odseke, sekcije in posebne komisije za izvrševanje posameznih nalog.

Vodje teh organov so praviloma člani izvršnega odbora, ostali člani in sodelavci pa strokovnjaki iz posameznih področij. Sodelavce za te organe predlagajo izvršnemu odboru vodje odsekov, sekcij ali komisij. Sodelavce za izvrševanje tekočih nalogov v upravi Zveze, pa predsednik Zveze.

Za izvrševanje nalog v navedenih organih veze pripadajo tem sredstva, ki so potrebna za opravljanje sprejetih nalog v skladu z letnim programom dela Zveze.

Sodelujoči, ki niso člani izvršnega odbora Zveze imajo v skladu z naravo dela, ki ga opravljajo, pravico do sredstev za osebno in skupno porabo, upoštevajoč načelo delitve po delu, na podlagi veljavnih družbeno sprejetih osnov in meril za delitev po delu v društvi in družbenih organizacijah.«

Za delegate na občnem zboru Saveza pčelarskih organizacij Jugoslavije (SPOJ) so bili izvoljeni: dr. Jože Benigar, inž. Ludvik Klun, Stane Todori in prof. Janez Mihelič.

Delegati so dali tudi nekaj predlogov.

Anton Primc iz Maribora je predlagal, da Zveza objavi v enajsti številki Slovenskega čebelarja višino članarine ZCDS za naslednje leto.

Oskar Škulj iz Škofje Loke je predlagal, da Zveza izda primerno publikacijo ob 80-letnici ZCDS.

Srečko Lamut iz Mozirja je predlagal, da IO ZCDS ugotovi možnost za ustanovitev samoupravne interesne skupnosti za čebelarstvo.

Jožko Šlander iz Celja je predlagal, da ZCDS do konca 1977 izdela točno evidenco čebelarških terenskih organizacij, ki so registrirane po novem zakonu o društvi.

Kot zadnjo točko dnevnega reda je predsednik podal poročilo o nabavi krmilnega sladkorja (havariran sladkor), ki ga po odredbi Zveznega sekretariata za cene in tržišče dobijo čebelarške organizacije po nabavni ceni za svoje člane, glede na število prijavljenih panjev.

Akcija nabave sladkorja je v teku in ga je Sloveniji dodeljenega 536 ton.

OBČUDUJEM ŠOLSKI ČEBELNJAK IN ČEBELE

Čebele — lepa beseda, še lepši pomen. Sem šele prvo leto čebelar. V krožku nas je triindvajset. Mi šestošolci smo najstarejši v tem krožku, saj od sedmošolcev in osmošolcev ni nihče vključen. Sem vodja našega krožka. Razlaga, poučuje in vodi nas tovariš ing. Bruno Krištof.

Moj najljubši kotic je v neposredni bližini šole. To je šolski čebelnjak. Prostor, na katerem stoji, omejuje živa meja na jugu in vzhodu. Na zahodu je ograja z vrati, severno mejo pa predstavlja zid šolskega poslopja. Vzhodno ali nasproti čebelnjaka je greda z cveticami. Čebelnjak ni velik, le za šest panjev je narejen. V čebelnjaku samem je le pet panjev, za šesti panj pa bomo sedaj izvedli posebno zbiralno akcijo med pionirji.

Ob čebelnjaku je majhna klop, na kateri mnogokrat sedim in občudujem čebele. Tam je tudi narobe obrnjen kozarec z vodo, ki jo pijejo čebele. Ta prostor se mi zdi nekako moj, pa čeprav vem, da ni. Čebele so zame nekakšen neusahljiv vir družinske toplote in delav-

nosti. Nikdar se jih ne bom mogel dovolj nagledati. Pokuka iz panja, vzleti daleč na pašo po dober, sladek med. Nazaj pride polna nektarja v medenem želodčku, ob straneh obložena s cvetnim prahom, pelodom. Ni čudno torej, da so čebele vzor sloge, bratstva in delavnosti.

Nenavadno tudi ni, da čebelar vzame za žaljivko besedo, da čebela »pogine«. Pravijo, da zaradi delavnosti »umre«.

Res, prečudovite so. Mnogokrat se sam vprašujem, zakaj so mi prav čebele prirasle k srcu, ko pa čebelarim šele pet tednov. Našel sem odgovor.

Všeč mi je njihovo prijateljstvo. Kar vieče me k čebelnjaku. Kadar sedim na tisti majhni klopci, čutim neznano toplino in vsega me prevzame.

Privadili smo se na čebele, dvomim pa, da se jih bomo kdajkoli naveličali, vsaj jaz ne, saj so čebele postale zame sestavni del življenja in sreče.

Bojan Oštir

6. b razred OŠ

Janko Padežnik, Maribor

REPUBLIKA VETERINARSKA UPRAVA SPOROČA O STANJU ČEBELJIH KUZNIH BOLEZNI ZA ČAS OD 15. 4. DO 1. 5. 1977

PRŠIČAVOST: V občini Domžale (Trzin) v 1 čebelnjaku, Kamnik (Krivčevo) v 1, Grosuplje (Šentvid pri Stični) v 1, Koper (Hrastovlje, Marezige) v 2, Kranj (Strahinj, Besnica, Šutna, Kranj) v 4, Ljubljana (Šentvid, Hruševo, Planina, Sentjakob, Vodice, Preserje pod Krimom, Hrastenica, Polhov Gradec, Notranje Gorice) v 13, Sežana (Avber, Komen, Hruševica, Kreplje) v 4, Nova Gorica (Podsobotin, Visoko, Ajševica, Orehovlje, Podraga) v 5, Novo mesto (Zaboršt, Družinska vas) v 2, Postojna (Nadanje selo, Nova sušica, Trnje) v 3, Vrhnika v 1, Škofja Loka (Hotavljje, Dolge njive) v 2, Črnomelj (Svibnik, Rožanc) v 2, Krško (Zaloke) v 1, Slovenska Bistrica v 1, Slovenj Gradec (Mislinja, Podgorje) v 2, Tržič v 1, Trebnje (Log, Puščava, Sela, Šumberk, Mala loka) v 5.

KUGA ČEBELJE ZALEGE: V občini Koper (Dekani, Hrvatini) v 3 čebelnjakih, Ajdovščina (Dobravljje, Ajdovščina) v 2, Metlika (Križevska vas) v 2, Postojna (Veliko Ubeljško) v 1, Sežana (Štorje) v 2, Tolmin (Log čez Sočo, Sipenica, Žaga) v 3.

FRANC ŠTIGLIC



Franc Štiglic je bil rojen 30. 3. 1901 v Raduhi — Luže pri Mozirju. Do upokojitve, to je do 1. 10. 1962. leta je izpolnil 41 let delovne dobe. Ves čas je opravljал službo sanitarnega inšpektorja, nazadnje je bil zaposlen pri SO Kranj. Umrl je 11. 2. 1977.

Poleg vestnega opravljanja svoje strokovne službe, se je vsa leta ukvarjal tudi s čebelarstvom in ves čas je bil vzoren član čebelarke družine. Nazadnje je bil včlanjen v Čebelarški družini Cerklje na Gorenjskem.

Na zadnji poti smo ga spremili z našim čebelarškim praporom. Danes našega člana, čebelarja Štigliča, ni več med nami. Žal nam ga je in pogrešali te bomo mi vsi čebelarji. Ohranili te bomo v lepem spominu.

Naj ti bo lahka domača zemlja.

Čebelarška družina
Cerklje na Gorenjskem

CIRIL KRAŠEVEC



Globoko nas je pretresla vest o tragični smrti našega člana Cirila Kraševca, roj. 13. 5. 1929, Hrib nad Ribčami 3.

Dne 10. 11. 1976 se je Ciril Kraševc s traktorjem tako hudo ponesrečil, da mu ni mogla pomagati več zdravniška pomoč in je kmalu po nesreči umrl.

Pokojni Ciril pa ni bil samo dober čebelar, bil je tudi dober delavec v tovarni, poleg tega pa še doma napreden in dober kmetovalec v hribovitem predelu. Kot napreden kmetovalec, je hotel na svojem posestvu strojno obdelovanje zemljišča in si je v ta namen nabavil nov traktor. Nameraval je z nabavo novega traktorja izboljšati na svojem delovne pogoje. Prav to pa je bilo za

njega usodno. Čebelarstvo društvo Moravče bo pokojnega Cirila, ki je bil tudi član upravnega odbora, zelo pogrešalo. Saj je bil kot član upravnega odbora eden izmed najbolj delavnih in požrtvovalnih pri vsakem delu. Zaradi njegove prezgodnje smrti bo tudi v društvu nastala precejšnja vrzel.

Dragi Ciril! Ko smo se ob tvojem odprtem grobu na pokopališču v Moravčah čebelarji s praporom poslavljali od tebe, smo ti zagotovili, da se bomo tvojih prizadevanj vedno spominjali.

Za tvoja prizadevanja ti izrekamo hvala, družini pa ob izgubi moža in očeta globoko sožalje.

Naj ti bo lahka naša lepa moravska zemlja, ki si jo tako ljubil in rad stopal po njej.

Tajnik ČD Moravče:
Grabnar Peter
5. 3. 1977

JANEZ RUŽIČ



Prav, ko je dopolnil 81 let, na začetku pomladi, je nepričakovano odšel za vedno od nas naš dolgoletni član Čebelarke družine Šalovci.

Rojen je bil 15. marca 1895 v Peskovcih. Izučil se je za mizarja in si je sam izdelal razne tipe panjev in pomagal začetnikom in drugim pri izdelavi panjev. Čebelaril je nad 50 let večinoma v AŽ panjih. Po osvoboditvi se je ustanovila Čebelarška družina v Šalovcih, v kateri je bil od začetka do konca njen član in tudi ves čas naročnik Slovenskega čebelarja.

Prav na prvi pomladanski dan te je kruta smrt dohitela in tako nisi mogel več do svojih ljubljank, in odšel si tiho brez slovesa. Ohranili te bomo v spominu kot dobrega očeta, poštenjaka in čebelarkega strokovnjaka — praktika.

Zelimo ti, dragi Janez, miren počitek s svojo soprogo sredi polja in travnikov, kjer se še naprej pasejo tvoje čebelice.

Čebelarška družina Šalovci
9. 3. 1977

ALBERT WEILGUNY



Albert je bil že od mladih nog čebelar in eden od ustanoviteljev naše čebelarke družine, ki je bila ustanovljena pred petinpetdesetimi leti. Njemu in njegovim sodelavcem se lahko zahvalimo, da imamo vso dokumentacijo o delu naše družine napisano v

dveh knjigah, od leta 1923 do danes.

Njegova moč je bila neizmerna. Bil je kmet čebelar in še strojnik v zdravilni delavnici v Rogaški Slatini. Ko sva se pred leti pogovarjala, mi je rekel: »Alj veš, zakaj imam čebele tako rad? Zato, ker so me rešile, da nisem umrl od lakote. Bil sem na fronti v Galiciji, dva dni je pokalo, tretji dan pa se je umirilo. Četrty dan smo spoznali, da smo ostali sami, ker so se ostali umaknili. Na bojišču nas je ostalo živih šest vojakov. Takoj smo se podali na pot na zahod. Proti poldnevu smo se lačni in žejni privlekli do roba gozda. Ze četrty dan nismo ničesar jedli. Pred seboj smo zagledali požgano vas, ki so jo zažgali vojaki pred umikom. V vasi nismo našli ničesar, le nekaj posekanih štorov, iz katerih so izletavale čebele. Približali smo se jim, vendar čebele so nas napadle že na razdalji 20 metrov. Jih bomo pa podkadili, je rekel tovariš, ki se je pohvalil, da zna ravnati s čebelami. Vendar so bile čebele kljub dimu zelo hude, lakota pa je bila še hujša. Uspeli smo izrezati satje z zalego in medom. Nekateri, ki niso ločili medu od zalege, so pojedli vse. Najedli smo se do sitega. Imeli smo tudi ranjenca, ki je imel gnojno rano. Namazali smo mu jo z medom. Čez tri dni je bila rana popolnoma čista. Ko smo si opomogli, smo v dveh dneh dohiteli umikajočo se vojsko. Povedali so nam, da so nas imeli že za mrtve. Danes, na žalost, nobeden ne pomisli, kako so važne takšne skrite rezerve hrane.«

Albert je bil nato poslan na fronto, ki je že divjala ob Piavi, kjer je bil ranjen. Ni še popolnoma ozdravel, že se je

pridružil Majstru in njegovim borcem za severno mejo.

Albert je prejel za svoje delo visoka odličja. Zahvaljujemo se ti za vse, kar si storil za naše društvo in za slovenski narod.

Čebelarke družina
Rogaška Slatina
17. 3. 1977

JANEZ MARKELJ



Dne, 20. januarja 1977 smo se poslovili na Blejskem pokopališču od Janeza Markeljnja, po domače od Jurjevčevega ata iz Mlinega. Pri odprtem grobu se mu je zahvalil za njegovo neumorno delo pri družini in čebelicah tajnik čebelarke družine Bled.

Rodil se je 12. 12. 1894 na Boh. Beli kot kmečki sin stare čebelarke rodbine. Še kot otrok je vzljubil čebelic, od katerih se ni mogel ločiti do smrti.

Leta 1921 se je priženil na kmetijo k Jurjevcu na Mlinem in je s seboj pripeljal svoje ljubljence — čebelic in jih do svoje smrti gojil.

Odlikovan je bil z redom Antona Janše III. stopnje. Bil je ustanovitelj Čebelarke družine Bled, leta 1925.

Kljub svojemu napornemu delu na kmetiji je zelo rad pomagal čebelarjem na Mlinem in jim dajal nasvete o čebelarjenju. Kjerkoli si ga srečal, vedno so bile njegove besede, kako pa kaj čebele.

Le škoda, da bodo po njegovi smrti odšle tudi čebele, ker nimajo naslednika!

Njegovo življenje je bilo s trnjem posuto. Prva svetovna vojna mu ni prizanesla. Bil je vsa leta na bojišču. Tudi v drugi svetovni vojni je sodeloval z osvobodilno fronto in je mnogo prispeval k osvoboditvi. Dočakal je lepo starost 83 let.

Naj mu bo lahka slovenska zemlja, ki jo je tako ljubil.

Čebelarke družina Bled

PRODAM

»Čebelarjenje na znanstvenih osnovah« je nov spis, ki na komaj 28 straneh obravnava vse, kar mora čebelar delati pri čebelah, da bi dosegel veliko večji pridelek, kakor ga je bil do sedaj navajen. Popolnoma nov način čebelarjenja. Cena za izvod je 100.— din. Naročila sprejema Janez Fuis, Dom upokoencev, Maribor.

* * *

dve tehtnici, prešo za vosek (potrebno jo je popraviti), razrezan les za satnike in 18 kg mreže za matične rešetke.

Tonka Gašparič, Smetanova 34, Maribor.

* * *

trideset AŽ panjev s čebelami na kamionu, ki je v prevoznem stanju in je predelan za prevoz čebel, po ugodni ceni. Ciril Konda, 58000 Split, Oko kamna 48.

ZAMENJAM

za nove AŽ panje nekaj čebeljih družin na satju. Maks Ipavec, Zalog 61, 64207 Cerklje.

PRODAM

Nudim vam preizkušena točila za točenje medu na električni pogon. Elektromotor je iz rabljenega pralnega stroja, primerno predelan, da se lahko pritrdi na točilo s pomočjo šestih vijkov. Točilo se dopolni z nosilnim kolesom in jermenico. Podrobne informacije dobite pri Otu Primožiču, Prebold.

ZVEZA ČEBELARSKIH DRUŠTEV SLOVENIJE

obvešča vse čebelarske organizacije in čebelarje, da je prenehala s prodajo: knjig, razglednic, značk in zdravil za čebele.

Odslej lahko kupite navedeno blago v trgovini ali pa naročite v komercialni službi podjetja MEDEX, Ljubljana, Miklošičeva c. 30 (dvorišče).

ZČDS

ČEBELARSKO DRUŠTVO LITIJA OBVEŠČA

čebelarje, ki nameravajo pripeljati čebele na kostanjevo pašo na območje krajevnih skupnosti SO LITVIJA, da morajo imeti soglasje čebelarskega društva Litija za postavitev čebel na pasišče in ustrezno spričevalo o zdravstvenem stanju čebel. Interesenti naj se javijo pisмено ali osebno pri tov. Eržen Jožetu, Kresniške poljane 14, pošta 61281 Kresnice.

Upravni odbor ČD Litija