



UVODNIK



Spoštovani!

Zdi se preprosto, da vsako živo bitje na svoj način skrbi za okolje, v katerem živi, in ob tem uživa sadove ponujenega. Je res, da v naglici, ki nas spremlja iz dneva v dan, pomislimo na bogastvo, ki ga ponuja narava okoli nas?

Verjamemo, da tudi mi s svojo dejavnostjo lahko zmanjšamo negativne vplive na okolje in ne nazadnje na vsa živa bitja? Imamo priložnost živeti v sožitju z naravo?

V dolini Drage pri Igu zastane dih ob pogledu na zelene površine ter na barvite rastline in številne živalske vrste. V mirnem okolju lahko prisluhnemo zvokom šumenja dreves, žrgolenju ptic in žuborenju voda. Tako narava privablja tudi učence s posebnimi potrebami, ki se učijo na drugačen način. Vzgojno-izobraževalne vsebine so podprte z izkušnjami. Spretnosti za življenjsko opremljenost in zmožnost samooskrbe se dopolnjujejo tudi s ponudbo informacij iz naravnega okolja. Informacije, ki jih sprejemajo učenci z zmernimi, hujšimi in hudimi motnjami v duševnem razvoju, morajo biti prilagojene tako, da jih bodo zmožni sprejeti in usvojiti.

ČZS in zaposleni v Centru za usposabljanje, delo in varstvo Dolfke Boštjančič v Dragi (CUDV) smo prepoznali možnost ponudbe ustreznih informacij s področja sveta čebel. Učbenik »Čebela se predstavi« smo zapisali na bolj enostaven način in s tem našim varovancem olajšali razumevanje za izobraževanje in učenje. Prav tako je prilagojen delovni zvezek, ki je del učbenika. Prilagojeni učbenik za ljubitelje čebel, avtorice Marije Mlaker Šumenjak, bodo lahko uporabljale tudi druge ciljne skupine: mlajši šolarji, starejši občani ter vsi, ki bodo želeli vsebino prebrati na drugačen način. O čebelah se bomo lahko učili tudi na »učni poti« v Dragi. Spoznavali bomo življenje čebel, uporabnost čebeljih pridelkov ter medovite rastline, ki si jih bomo ogledali na prilagojenem vrtu. Urejene točke »učne poti« bodo privabile tudi tiste mimoidoče, ki bodo želeli zgolj opazovati lepoto narave.

Zadnja informativna točka »učne poti« bo učni čebelnjak. Znanje, ki ga bodo učenci pridobili o čebelah in čebelnjaku pri pouku, bo obogateno s praktičnim delom ob uporabi virov iz okolja.

Fotografija na naslovnici: V čebelarstvu je zelo pomembna umestitev čebel v okolje, ki naj bi čebelam nudilo čim boljšo pašo. Izkušnje kažejo, da se okoljski vplivi na čebeljo družino lahko med seboj izrazito razlikujejo že v manjšem območju in da so razvidne razlike med t.i. mikrolokacijami. Čebelarji so že od nekdaj prevažali čebele iz paše na pašo, da bi tako povečali pridelek medu.

Foto: Franc Šivic

UVODNIK

Barbara Hegediš 193

OHRANIMO ČEBELE

195

IZ ZNANOSTI IN PRAKSE

Vlado Augustin, Janez Gačnik: Ajda – priložnost za slovenskega kmeta in rešitelj čebelarstva? 196

Franc Podrižnik: Kako smo v ČD Kokarje sejali ajdo? 197

Dr. Maja Smodiš Škerl: Čebelja družina v prehranski krizi 198

Prof. dr. Aleš Gregorc: Krmljenje družin po zadnjem točenju medu ter za zimsko zalogo 200

Mag. Andreja Kandolf Borovšak: Točenje medu – skrb za varnost in kakovost medu 201

Franc Šivic in dr. Maja Smodiš Škerl: Novice iz sveta 204

DELO ČEBELARJA PO MESECIH

Brane Borštnik: Čebelarjeva opravila v juniju 205

VETERINARSKI NASVETI

Anita Vraničar Novak, dr. vet. med.: Veterinarski nasveti za junij 207

Metka Pislak Ocepek, Alenka Jurič, Ivo Planinc, Mira Jenko Rogelj: Operativni program zatiranja varoj za leto 2012 208

DOGODKI IN OBVESTILA

211

OBVESTILA ČZS

215

MALI OGLASI

222

OSMRTNICE

228

INDEX

EDITORIAL

Barbara Hegediš 193

SAVE THE BEES

195

FROM SCIENCE AND PRACTICAL WORK

Vlado Augustin, Janez Gačnik: Buckwheat – An Opportunity for Slovenian Farmer and a Saviour of Beekeeping? 196

Franc Podrižnik: How did we Sow Buckwheat in BS Kokarje? 197

Maja Smodiš Škerl (PhD): Honeybee Colony in Nutrition Crisis 198

Prof. Aleš Gregorc (PhD): The Feeding of Honeybee Colonies After Last Honey Extraction and for Winter Stock 200

Andreja Kandolf Borovšak (MSc): The Extraction of Honey – Care for Safety and Quality of Honey 201

Franc Šivic in Maja Smodiš Škerl (PhD): World News 204

BEEKEEPER'S WORK THIS MONTH

Brane Borštnik: Beekeeper's Chores in June 205

VETERINARY ADVICE

Anita Vraničar Novak (PhD Vet. Med.): Veterinary Advice for June 207

Metka Pislak Ocepek, Alenka Jurič, Ivo Planinc, Mira Jenko Rogelj: Operative Programme for Combatting Varroaosis in the Year 2012 208

NEWS AND EVENTS

211

ANNOUNCEMENTS BY BEEKEEPING ASSOCIATION OF SLOVENIA

215

SMALL ADS

222

OBITUARIES

228

Čebelnjak, ki ga bodo od 2. do 4. julija 2012 postavili in finančno podprli prostovoljci v okviru mednarodnega projekta *Imex Challenge*, bo varovancem varstveno-delovnega centra pozneje omogočil tudi morebitno zaposlitev. Enakopravnost vsakega državljanca je namreč odvisna tudi od možnosti pridobitve in opravljanja dela.

Ob vzgajanju in izobraževanju za zdrav način življenja bomo čebelje pridelke uporabljali tudi za zdravljenje in preprečevanje bolezni. Z apiterapijo, ki jo bodo izvajali v Centru v Dragi, si bomo na podlagi čebeljih pridelkov krepili in ohranjali zdravje.

Predstavljeni cilji in še številni drugi, ki bodo pomembno popestrili življenje učencev in varovancev varstveno-delovnega centra ter pripomogli k prepoznavnosti CUDV, so pripomogli, da so vsi vpleteni prepoznali potrebo po pomoči, podpori sočloveku. Naše skupno delo bo skrb za naravo in okolje v so-

žitju z ljudmi. Tokrat smo se združili v okviru projekta, ki ne bo ostal le projektno delo.

In še sklepna misel: mednarodni projekt družbene odgovornosti *Imex Challenge Slovenija 2012* (ali »Čebele za Drago«) združuje predstavnike ČZS, Kongresnega urada Slovenije, agencije *Go.Mice*, *Kompasa*, *Grand hotel Union*, *Hiše kulinarike Jezeršek*, Kongresnega urada pri Turizmu Ljubljana ter CUDV Draga. K sodelovanju nismo pozabili povabiti niti prebivalcev lokalne skupnosti, ki so vedno dragocen del vsake zgodbe Centra. Vsi udeleženi bomo na svojem področju dela, s svojimi idejami in skupnimi cilji pripomogli k večji kakovosti življenja ljudi s posebnimi potrebami. Verjamem, da zmoremo ustvariti varen in prijeten življenjski prostor, ki bo prijazen do narave in ljudi.

Barbara Hegeduš, prof. def., CUDV Draga

Pismo podpore projektu **IMEX Challenge 2012**

Z veseljem sem prejel pobudo za podporo projektu (*IMEX Challenge 2012*, op. ur.), katerega rdeča nit je povezovanje okolja in socialne komponente trajnostnega razvoja (družbeno odgovorni in humanitarni projekt *IMEX Challenge 2012* je podrobneje opisan v uvodniku k tej številki SČ). Še posebej, ker je ta projekt obrodil otipljive rezultate v lokalni skupnosti. Čeprav smo globalno kot skupnost že tesno povezani, v sodobnem času ne smemo pozabiti na razvoj regionalnih in lokalnih spodbud. Projekt je toliko pomembnejši tudi zato, ker vključuje prispevek k solidarnosti do tistih, ki imajo manj priložnosti in spodbud iz zunanjega okolja.

Ideja, s katero se prepletajo postavitev učnega čebelnjaka, obnova rastlinjaka in dejavnosti varovancev Centra za usposabljanje, delo in varstvo Dolfke Boštjančič, je pravzaprav izjemna v svoji izvirnosti in hkrati idealna v svoji preprostosti. Čebelarjenje kot ena izmed tradicionalnih slovenskih kmetijskih dejavnosti, s katero se povezuje skrb za naravno okolje, in prepletanje sočutne skrbi za sočloveka, bosta v mednarodnem okolju še utrdili sloves Slovenije kot družbeno odgovorne in humanitarne države.

Čebelarstva modrost pravi, naj se ljudje učimo pri čebelah, saj se pri njih vidi, da pridnost bogati, pogum krepi, enotnost pa jih napravi močne. Ta čebelarstva modrost se bo gotovo v celoti izrazila ob vašem projektu. Ob tem bodo varovanci lahko dobili občutek, da ni nemogočih sanj in da sta tudi v obdobju gospodarske in finančne krize za doseg cilja pomembna volja in moč. V projekt, ki bo – glede na to, koliko truda, energije in iskrenega navdušenja je že zdaj vložena vanj – gotovo uspešno izveden,

ne dvomim in se vam za trud ter iskrico upanja, ki jo boste prižgali z njim, iskreno zahvaljujem.

Veliko uspeha Vam želim pri vašem delu.

Janez Janša,
predsednik Vlade Republike Slovenije

Čebelarji podarite čebelje družine

ČZS vas prosi, da podarite 14 čebeljih družin za naselitev v čebelnjak CUDV Draga. Vašo odločitev nam sporočite do 15. 6. 2012 na tel.: 01/729 61 00. Hvala za sodelovanje.

Čebelarstvo **LUCKA**

Dušan Žunko, s. p.
Sužid 41, 5222 Kobarid
031 870 709, 05 388 5856
info@lucka-sp.si, www.lucka-sp.si



- **AŽ-, LR- in DB-satniki**, zažičeni, že za 0,80 EUR
- **Šablona** za sočasno zbijanje in žičenje AŽ-, LR- in DB-satnikov (glej: Čebelar, 2/2008 in 2/2009),
- **matic** iz Triglavskega narodnega parka
- **Čebelje družine** na AŽ-, LR- in DB satih
- **panji LUCKA** – predstavitev na celjskem sejmu
- **Lipov med** iz okolice Kobarida

Čebelarjem z veljavno čebelarstvo izkaznico priznamo 4 % popust pri nakupu v vrednosti več kot 50 EUR!



Prvič »Dan odprtih vrat slovenskih čebelarских društev«

V petek, 15. junija 2012, bo svoja vrata obiskovalcem odprlo več kot 90 slovenskih čebelarских društev (ČD). ČZS je o dogodku obvestila vse občine, katerih ČD so se odločila sodelovati pri izvedbi Dneva odprtih vrat, in jih prosila, naj kot pomoč pri obveščanju širše javnosti dogodek napovejo v občinskih glasilih in na svojih spletnih straneh. Predstavnike ČD pa tudi prosimo, naj na to še enkrat opozorijo svoje predstavnike v občinah, če so e-pošto morda založili. Prav tako vas prosimo, da o tem obvestite tudi lokalne šole, vrtce in druga interesna združenja. ČZS, JSSČ je za ta namen izdala tudi posebno izobraževalno promocijsko zgibanko *Čebelar se predstavi*, ki jo bodo društva ob Dnevu odprtih vrat lahko razdelila obiskovalcem. Promocijskemu gradivu bo priložena tudi brošura *Čebelarji se predstavimo*, v kateri boste lahko našli številne zamisli in možnosti za predstavitev čebelarstva. Društvom bomo promocijsko gradivo poslali po pošti oz. ga dostavili v pisarne JSSČ na terenu.

Ob lanskem prvem pozivu k sodelovanju na Dnevu odprtih vrat slovenskih ČD smo navedli tudi predvidene vsebine tega dogodka. Spodaj navedene dejavnosti lahko izvedete po svojih kadrovskih zmožnostih, tako da prikažete vse ali se odločite samo za eno dejavnost, ki jo boste izvajali na ta dan. Možnosti izvedbe pa so:

Predstavitve čebelarstva – Obiskovalcem predstavite našo avtohtono kranjsko čebelo, njene prednosti, člane čebelje družine in njihove naloge, bivališče čebel, satje za skladiščenje medu in najpogostejše pripomočke, ki jih uporabljate pri delu s čebelami. Po možnosti jih lahko odpeljete v okolično čebeljnaka in jim predstavite najpomembnejše paše na vašem območju, jim poveste, kje čebelarji postavljamo čebeljnake, ne pozabite pa tudi na pomembnost naših čebel ter njihovo vlogo v našem življenju in naravi.

Seveda bodite izjemno pozorni na to, ali je kateri izmed obiskovalcev morda alergičen na čebelji pik. Zaradi tega jih prej opozorite, naj se čebelnjaku ne približujejo preveč.

Če imate v društvu opazovalni panj, si lahko pri predstavitvi čebelje družine pomagata tudi z njim.

Točenje medu – Nekatera društva so se odločila, da bodo obiskovalcem prikazala tudi točenje medu. Res je, da veliko splošne javnosti ne ve, kako nastane med in kako ga čebelarji pridobi-

vamo. Obiskovalcem predstavite postopek točenja medu, seveda pa poskrbite tudi za higieno prostora, v katerem ga boste točili ter za svojo urejenost pri tem opravilu. Obiskovalcem predvsem pojasnite, da čebelarji medu ničesar ne dodajamo niti iz njega ničesar ne odvezujemo, temveč ga iz satja samo pretočimo v drugo posodo. Širša javnost oz. porabniki bodo ob spoznavanju postopka pridobivanja medu še okrepili zaupanje v naše čebelje pridelke. Pokažite jim polne medene sate, prikažite jim postopek odstranjevanja voščenenih pokrovcev, vstavljanje satov v točilo in precejanje, pokažite pa jim tudi iztočene medene sate.

Predstavitvena stojnica – Če se boste v ČD odločili za predstavitveno stojnico, na njej predstavite svoje čebelje pridelke in izdelke iz čebeljih pridelkov, obiskovalcem pa omogočite njihov nakup. Ob tem lahko vsak medeni pridelek tudi predstavite in poveste, koliko različnih vrst medu pridobivamo v Sloveniji. Ne pozabite tudi na cvetni prah, propolis in vosek, prav tako pa tudi ne na možnosti vsestranske uporabe čebeljih pridelkov v kuhinji, kozmetiki in ljudskem zdravilstvu.

Dan odprtih vrat bodo 15. junija 2012 izvedla naslednja čebelarška društva: DLČ Apis Ribnica, Alojz Greif Hoče, Ajdovščina, Anton Janša Breznica, Barje, Beltinci, Blagovna, Bled - Gorje, Blegoš, Bohinj, Borovnica, Cerklje na Gorenjskem, Cerknica, Cirkulane, Črna na Koroškem, Črnomelj, Dolsko, Domžale, Dornava, Dravograd, Goriče, Grosuplje, Henrik Peternej Celje, Hrastnik, Juršinci, Kamnik, Krka, Kokarje, Laško, Lendava, Ljutomer, Lovrenc na Pohorju, Luče, Lukovica, Majšperk, Markovci, Mengeš, Metlika, Mlinšek Velenje, Moravče, Mozirje, Nova Gorica, Novo mesto, Ob Kolpi in Lahinji, Oplotnica, OČD Koper, Preddvor, Planina pri Sevnici, Pobrežje, Poljčane, Polzela, Prevalje, Ptuj, Radeče, Radenci, Radlje ob Dravi, Radovljica, Ravne pri Šoštanju, Rogaška Slatina, Rogatec, Sevnica, Skaručna, Slivnica pri Mariboru, Slovenj Gradec - Mislinja, Slovenske Konjice, Slovenska Bistrica, Stična, Straža - Dolenjske Toplice, Sveta Ana, Sveta Trojica - Lenart, Šenčur, Šentjernej, Šentjur pri Celju, Škofja Loka, Šmarje pri Jelšah, Šmarjeta, Šmartno ob Paki, Tacen, Trbovlje, Trebnje, Veržej, Vuzenica - Muta, Zagorje, Zgornja Kungota, Žerjav.

ČD Apače, ČD Dobrna, ČD Dramlje, ČD Gornji Grad, ČD Naklo, ČD Podčetrtek in ČD Prebold bodo Dan odprtih vrat pripravila v okviru že prej dogovorjenih občinskih in društvenih proslav. Dodatne informacije o datumu predstavitev lahko dobite pri predsednikih omenjenih ČD.

Ob tej priložnosti naj se zahvalimo vsem ČD, ki v organizaciji Dneva odprtih vrat vidijo možnost za

predstavitev svoje dejavnosti širši javnosti in okrepitev zaupanja slovenskih porabnikov v čebelje pridelke. Upamo, da bo Dan odprtih vrat postal tradicionalen, da bomo z leti organizacijsko močnejši in da bomo ohranili sloves dežele odličnih čebelarjev. Zahvala tudi občinam, ki so priskočile na pomoč pri

obveščanju javnosti, predvsem pa vsem aktivnim članom ČD, ki bodo dejavno sodelovali na Dnevu odprtih vrat. Brez Vas in Vašega nesebičnega dela tako pomembnega dogodka gotovo ne bi mogli izpeljati.

Nataša Lilek, svetovalka JSSČ

Ajda – priložnost za slovenskega kmeta in rešiteljica čebelarstva?

Vlado Augustin*, Janez Gačnik**, vlado.augustin@czs.si, janez.gacnik@gmail.com

V Sloveniji kmetje vsako leto posejejo približno 35.000 hektarjev njivskih površin s pšenico, 20.000 hektarjev z ječmenom ter 5000 hektarjev s tritikalo, ovsom in ržjo. Skupaj je torej za setev strniščnih posevkov namenjenih približno 60.000 hektarjev njivskih površin. Poglavitna naloga posevkov, ki jih sejejo po spravilu najpomembnejših sezonskih posevkov, je, da v čim večji meri izrabijo preostanek vegetacije in življenjskega prostora. Zaradi tega mora biti njihov razvoj hiter, dobro pa morajo prenašati tudi neugodne rastne razmere.

Sejanje ajde zaradi varovanja in regeneracije prsti upraviči vrednost setve že brez upoštevanja vrednosti pridelka.

Od uvedbe ukrepa ozelenitve, ki je v okviru kmetijskih subvencij posebej plačan ukrep, se je občutno povečal obseg setve in s tem povezane ozelenitve njivskih površin. Ker je na **področju kmetijsko-okoljskih plačil (KOP) od letos** dodan še nov podukrep »Neprezimni posevki«, lahko utemeljeno pričakujemo, da se bo ozelenitev njivskih površin še povečala. Kmetovalci ugotavljajo, da z ustrezno izbranim dosevkom in ustrezno tehnologijo lahko veliko pridobijo. Za tla je namreč najbolje, da so čim dlje pokrita z zeleno odejo. Na ta način vetrna in vodna erozija ne povzročata izgube prsti, voda iz tal ne izhlapeva, ohranja se struktura tal, ustvarja pa se tudi ugodna mikroklima za talne mikro- in makroorganizme, ki so pomembni nosilci rodovitnosti v tleh. Po nekaterih podatkih naj bi jih bilo do globine ornice, tj. do globine 30 cm, približno 20 t/ha. Zaradi podnebnih sprememb je na območju RS zaznati vedno več vetrovnih dni, veter pa na še nezavarovanih tleh dodatno pospešuje izhlapevanje ali evaporacijo vode iz tal.

Julija in prvo polovico avgusta lahko dosega vrednosti do 4 l vode/m² na dan. Rastlinske korenine rahljajo tla ter izboljšujejo vodno-zračni režim.

Eden od strniščnih posevkov, ki ga lahko uporabimo za poletno ozelenitev njivskih površin, je tudi ajda (*Fagopyrum esculentum* Moench). Ajda je vrsta, ki spada med nevtralne rastline in cveti neodvisno od trajanja dnevne osvetlitve. Je enoletnica iz družine dresenovk. Izvira iz Kitajske. Na zahod, v Rusijo in na Bližnji vzhod so jo na svojih pohodih prinesli Tataři, pozneje pa se je udomačila v Sredozemlju. Ajda botanično ne sodi med žita, njen plod, t. i. seme, pa ima podobno notranjost kot meljak žit, zato jo po načinu predelave zrn v kašo, zdrob, moko in kosmiče uvrščamo prav mednje. Pomen ajde v prehrani Evropejcev se je v minulih stoletjih vse bolj povečeval. Kruh, žgance in kašo so cenili vsi sloji, kmetom je zagotavljala preživetje, čebelarji pa so jo cenili – in tako je še dandanes – zaradi njene medovitosti. Zdravilnost ajde so cenili že ljudski zdravilci pred stoletji. K nam so ajdo prinesli v 15. stoletju, v drugi polovici 20. stoletja pa je začela izginjati z naših njiv.



Foto: Franc Šivic

Najboljše pridelovalne rezultate z njo dosežemo, če jo sejemo po izkopu zgodnjega krompirja, žetvi oljne ogrščice ali ozimnega ječmena. Zacveti v tretji dekadi avgusta torej v obdobju, ko se poletne temperature nižajo, ko je znova več padavin in ko se zjutraj pojavijo prve jutranje meglice, ki pozitivno vplivajo na visoko relativno zračno vlago. Več kot 80-odstotna relativna zračna vlaga pri ajdi občutno pospeši izločanje medicinskega. Spada med tako imenovane ugodilke v kolobarju, to pomeni, da razple-

* svetovalec JSSČ za tehnologijo čebelarjenja

** čebelar in vodja oddelka za kmetijsko svetovanje KGZ Novo mesto

veljuje njivske površine, preprečuje izpiranje hranilnih snovi v podtalnico ter deluje na godnost tal.

Čeprav je sestava beljakovin v ajdovem zrnu ena izmed najbolj harmoničnih v vsem rastlinskem svetu, ta rastlina spada med tiste poljščine, ki jih pri nas ne sejemo na velikih površinah, saj je z njo zasejanih samo približno 1000 ha njiv. V preteklosti pa ni bilo tako, saj so v prvih letih po drugi svetovni vojni kar desetino vseh njiv posejali z ajdo, v začetku 20. stoletja pa celo četrtno vseh njiv.

Ajda je kot rastlina simbol skromnosti, saj ne uspeva na gnojnih oziroma intenzivno obdelanih tleh. Najbolje uspeva na nekoliko kislih, peščenolovnatih tleh. Sejemo jo v drugi polovici julija, zadnja leta vedno več tudi maja. Vendar so bili nad spomladanskimi setvami marsikje razočarani tako kmetje kot čebelarji, saj ajda zaradi visokih poletnih temperatur in nizke relativne zračne vlažnosti ni medila niti ni dobro obrodila. Ob setvi naj bi bilo vreme suho, od vznika do cvetenja ji prija vlažno vreme, ob cve-

tenju pa sončno in brezvetrno z dovolj zračne vlage, da lahko čebele oprashijo cvetove. Tedaj je koristen dež, ki pada ponoči.

Za kolobar ajda ni občutljiva. Kot predposevek dobro prenaša večino poljščin, ki jih pridelujemo pri nas. Ajde pa ni priporočljivo sejati na zapleveljeno njivo, saj jo pleveli ovirajo pri rasti, preprečujejo normalno zorenje in zelo otežujejo žetev. Prav tako je neposredno ne gnojimo s hlevskim gnojem, ker se po njem rada poleže. Za setev uporabimo iste sejalnice kot za žita. Na hektar posejemo 80 kg semena, ki ga sejemo v vrstah na medvrstični razdalji 12 cm. Primerna gostota strniščne setve je približno 400 kalivih semen/m². Vegetacijska doba ajde je zelo kratka; po navadi traja le 80 do 90 dni, zacveti avgusta in cveti tja do oktobra. Ker je ajda občutljiva na mraz, sušo, dež in veter, le redkokje daje stalne in zadovoljive pridelke.

Ajda zacveti že 20–25 dni po kalitvi in cveti skoraj do žetve, torej polne tri tedne. Njeni cvetovi izločajo

Na našem tržišču najdemo kar nekaj sort ajde:

Sorta	Vzdrževalec
bamby	Agrosaat, Devova 5, 1000 Ljubljana, tel.: 01/514 00 70, e-pošta: semena@agrosaat.si
čebelica	Center za razvoj kmetijstva in podeželja Jable, Grajska c. 1, 1234 Mengeš, tel.: 01/560 74 00, e-pošta: marjetka.jene@guest.arnes.si
črna gorenjska	Gregor Šlibar, Cesta na Hudo 23, 4290 Tržič, tel.: 04/595 71 41, 031 512 199, e-pošta: kmetija.slibar@volja.net
darja	Semenarna Ljubljana, d. d., Dolenjska c. 242, 1000 Ljubljana, tel.: 01/475 92 00, e-pošta: info@semenarna.si
siva	Semenarna Ljubljana, d. d., Dolenjska c. 242, 1000 Ljubljana, tel.: 01/475 92 00, e-pošta: info@semenarna.si

Kako smo v ČD Kokarje sejali ajdo?



V načrtu ČD Kokarje za leto 2011 smo predvideli setev ajde na različnih delih celotnega območja našega društva, tako da bi bila ta na dosegu čebel skoraj iz vseh čebelnjakov naših članov. Našo akcijo je podprla tudi Občina Nazarje in iz razpisa za razvoj kmetijstva poravnala strošek nakupa 300 kg semena ajde. Z zainteresiranimi kmeti smo nato spomladi sklenili sporazum o setvi ajde. Vsak izmed petih kmetov, ki so se zanimali za to, je posejal 60 kg ajde. V sporazumu smo se dogovorili, da bodo za vsakih 30 kg posejanega semena jeseni »vrnili« v semenski fond 50 kg semena. V njem smo predvideli tudi odstopanja, če bi bila letina slaba (in prav to se je tudi zgodilo), tako da smo od vsakega kmeta prejeli po 40 kg vrnjenega semena, ki bo znova zasejano letos. S tem smo vendarle neko-

liko povečali semenski fond. Če bodo kmetje s pridelkom zadovoljni (problem je ekonomika, ker je kombajn drag, precej pa je tudi dela s sušenjem), bodo v kolobarju posejali ajdo tudi letos, presežke pa bomo razdelili še drugim zainteresiranim. Pogoji je seveda, da je ajda zasejana čim prej, tako da lahko dozori (če jo sejemo na njive po izkopanem krompirju, je prepozno). Upamo, da nam bo semenski fond v nekaj letih uspelo toliko razširiti, da za ta namen ne bomo več potrebovali podpore občine. Že zdaj pa so čebele na ajdi pridno nabirale cvetni prah in verjamem, da tudi medicino. Moje čebele že niso bile lačne. Imele so namreč še dodatno ponudbo poznopoletne paše, saj je kmet v bližini posejal celo njivo sončnic. Ko so cvetele, je bilo prav na vsakem cvetu tudi po deset čebel. Spodbujanje sejanja te kulture je za čebelarstvo še kako pomembno.

Franc Podrižnik, predsednik ČD Kokarje

nektar samo zjutraj; proti poldnevu paša pojenjuje oziroma popolnoma preneha, spet pa začne mediti proti večeru in prihodnje jutro. Zaradi tega čebel popoldne kljub močnemu vonju neštetih cvetov ne najdemo na ajdi. Medenje ajde pospešuje zračna vlaga. Še posebej medeni so soparni dnevi in dnevi z jutranjo meglico, ob katerih je nebo rahlo oblačno, a samo toliko, da sonce še preseva skozi oblake.

Ker ajda cveti v obdobju, ko v naravi ni obilnih virov medicīne in cvetnega prahu, je še posebej dragocena. Avgusta in septembra spodbuja matice k zaleganju, hkrati pa si čebele na ajdi lahko naberejo del zimske zaloge. Močne družine in obilna oskrba s cvetnim prahom so sicer najboljša popotnica za prezimovanje in spomladanski razvoj. Tako pripravljene družine se lahko lepo razvijejo tudi ob pomanjkanju zgodnje spomladanske paše ali brez dražilnega krmljenja.

Prav tako paša na ajdi odvrāča čebele od nabiranja cvetnega prahu na koruzi, ki je zaradi suše in osiromašenja narave na območjih z intenzivnim kmetijstvom poglaviti vir proteinske hrane. Cvetni prah koruze, obdelane s sistemskimi insekticidi, pa je za čebele dokazano nevaren, ker ima negativne sublethalne vplive na čebeljo družino.

Poleg tega, da je ajda na slovenskih njivah še vedno premalo pogost posevek, žalosti tudi to, da v zadnjih desetletjih slabo ali skoraj nič ne medi.

Vzrokov za to je lahko več: od tega, da se je seme izrodilo in da v intenzivnem kmetijstvu uporabljamo preveč mineralnih gnojil, do spremenjenih podnebnih razmer z vročimi in sušnimi poletji.

V zadnjih letih so si strokovnjaki na Biotehniški fakulteti precej prizadevali za povrnitev ugleda slovenske ajde in večjo veljavo te rastline. S selekcijo rastlin ajde so skušali vzgojiti novo slovensko sorto te rastline.

Kljub temu da je ajda v minulem obdobju skoraj izginila z naših polj in miz, ima v slovenskem prostoru še vedno velik ugled. Sejanje ajde je lahko za kmete tudi tržno zanimivo, saj odkupovalci v Sloveniji odkupijo vso, ki je na slovenskem tržišču, največji del pa morajo uvoziti. Uporaba izdelkov iz ajde se povečuje, saj se ljudje vse bolj zatekajo k zdravemu načinu življenja. Ob spoznanju o njeni prehranski vrednosti in usmeritvi v trajnostno kmetijstvo lahko ajda postane stičišče preteklosti in sedanosti. Pri tem je treba opozoriti na raziskave slovenskih znanstvenikov, na podlagi katerih so ugotovili, da so živila iz ajde koristna v prehrani diabetikov ter da preprečujejo raka na debelem črevesu in druge civilizacijske bolezni.

Da bi ajda še naprej cvetela na slovenskih poljih, jo moramo obuditi v življenje, jo ceniti in tudi uporabljati. Ajda ima tako vse možnosti, da ostane prepoznavni in zaščitni znak slovenske kulinarike, ajdov med pa slovenskega čebelarstva. ■



Čebelja družina v prehranski krizi

Maja Smodiš Škerl*, maja.smodisskerl@kis.si

Zgolj »jemati in nič prispevati« nikoli ne obrodi ničesar dobrega. To velja tudi za čebelarstvo. Čebelar mora vse leto skrbeti za stalno zalogo primerne hrane v čebelji družini, saj je morebitno pomanjkanje hrane eden izmed najpomembnejših vzrokov propada družin. Nujno se je zavedati, kako izjemno pomembna za čebele, predvsem pa za zalego, je stalna razpoložljivost in dostopnost hranilnih snovi. Najprej se moramo kot čebelarji/čebelarke vprašati, kaj sploh želimo od svojih čebeljih družin. Načrtujemo povečanje števila družin? Bomo vzrejali matice, ali morda želimo le obdržati populacijo čebel v posamezni družini? Lahko čebelarimo z najboljšim vzrejnim materialom, vzornimi sati, vzdržujemo družine brez zajedavcev, pa vendar ... Vsak poseg je tako rekoč Sifzovo delo, če pravočasno ne poskr-

bimo, da bo imela družina primerno zalogo hrane. V panju naj bo dovolj medu, ki bo zadostil energetskim potrebam čebel po ogljikovih hidratih in stalen dostop do raznovrstnega cvetnega prahu s potrebnimi beljakovinami, vitamini, maščobami in rudninskimi snovmi.

Čebelja družina nujno potrebuje stalen dostop do medicīne in cvetnega prahu, saj bo v nasprotnem primeru ves naš trud zaman.

Pašne čebele prinašajo v panj medicīno, to pa potem prevzamejo hišne čebele in jo skladiščijo v satne celice. V celicah medicīna dozori v med, ki je obstojen daljše časovno obdobje. Med je poglaviti vir ogljikovih hidratov, brez katerih bi družina v nekaj dneh propadla. Medicīna spodbujevalno vpliva na družino, saj povečuje zanimanje čebel za cvetni prah in vpliva na povečano vzrejo zalege v gnezdu.

* Dr., Kmetijski inštitut Slovenije

Posledice pomanjkanja medicīne in skladiščenega medu v družini so lahko različne. Zaradi pomanjkanja medicīne bo družina agresivnejša in bolj zaščitniška. Opazimo lahko zmanjšano število pašnih čebel, ki prinašajo cvetni prah. V gnezdu se zmanjša čistilna sposobnost, to pa pogosto radi podcenjujemo. Dotok medicīne ali dodajanje sladkornega sirupa bo v družini spodbudilo čistilno ali higiensko vedenje in prispevalo k zmanjšanemu pojavljanju boleznih zalege.

Pomanjkanje medicīne zmanjšuje čistilno sposobnost družine in povečuje pojav bolezni, predvsem bolezni čebelje zalege.

Še en pomemben znak pomanjkanja medicīne je zmanjševanje obsega zalege. Z dodajanjem sladkornega sirupa pomagamo družini ohranjati zadostno populacijo čebel. S tem ukrepom pripomoremo k vzreji novih mladih čebel, ki bodo uspešno nadomestile stare, izčrpane zaradi intenzivne paše.

V poletnem času po zadnji glavni paši je oskrba čebeljih družin s cvetnim prahom pogosto okrnjena. Pašne čebele iščejo cvetove, na katerih naj bi nabrale vsaj nekaj cvetnega prahu, ki je pogosto lahko slabe prehranske kakovosti. Družina beljakovinsko hrano po navadi porablja sproti oziroma jo porabi v enem do dveh mesecih. V kratkotrajnem obdobju (od tri do šest tednov) pomanjkanja vnosa cvetnega prahu ga čebele jemljejo iz skladiščenih rezerv v satju. Ko tudi teh zalog zmanjka, začnejo črpati svoje telesne beljakovinske rezerve, ki so pri mladih

čebelah dojiljah shranjene v krmilnih žlezah v glavi in maščobnem telesu v zadku. Ob teh skrajnih ukrepih družina hitro izgublja število čebel in lahko od lakote odmre, če ji ne pomagamo tako, da pravočasno dodamo zaloge cvetnega prahu v satju, shranjenega prav za ta namen.

Populacija čebel v čebeljih družinah je odvisna od količine in kakovosti cvetnega prahu. Pri omejeni količini beljakovinske hrane bodo čebele oskrbovale manjšo površino zalege. Cvetnega prahu slabše kakovosti, ki je takrat na voljo v gnezdu, bodo čebele porabile precej več. Na ta način skušajo nadomestiti potrebne hranilne snovi, ki jih potrebuje zahtevna in lačna čebelja zalega. Ob pomanjkanju beljakovinskega vira in sočasni slabi kakovosti cvetnega prahu, ki je na voljo, bodo posledice še hujše. Matica bo omejila zaleganje, dojilje bodo oskrbovale manj zalege, izlegale se bodo delavke s krajšo življenjsko dobo in slabšim imunskim sistemom. Pomanjkanju se izognemo tako, da v neposredni okolici čebelnjaka posadimo različne medovite rastline, ki bodo čebelam ponujale visoko kakovostno beljakovinsko hrano. Na ta način bomo poskrbeli za neovirano vzrejo zalege in zagotovili daljšo življenjsko dobo odraslih čebel, ki nas bodo razveseljevale z obilnim pridelkom medu.

Vsak čebelar naj stremi k vzreji družin, ki bodo pred glavno pašo vzredile zadostno število pašnih čebel z daljšo življenjsko dobo.

Čebele nabirajo medicīno in pelod v bližnji ali daljni okolici čebelnjaka. Vendar so tudi pri tem omejitve v razpoložljivosti hrane, odvisne od števila čebeljih družin v čebelnjaku in tudi v bližnjem okolišju. Večje ko je število družin na isti lokaciji, manjše so možnosti za zadostno oskrbo s pelodom (npr. čebelnjak s približno 100 panji).

V brezpašnem obdobju in v obdobju suše moramo poskrbeti, da imajo družine dovolj nadomestne hrane, seveda pa ne smemo pozabiti niti na higieno napajalnika z vodo. Takoj po odvzemu medenih satov iz medišča družine oskrbimo s sladkorjem, najpogosteje v obliki sirupa. Zalega mora ostati preskrbljena s hrano, zato iz plodišča ne jemljemo medenih satov. ■

Foto: Maja Smodiš Škerl



Čebele se zaradi pašne aktivnosti hitro izčrpa-jo. Primerna prehrana v obdobju razvoja pripomore k temu, da pašne čebele ostanejo čim dlje aktivne in vnete nabiralke medicīne in/ali cvetnega prahu.

GLUKOZNO-FRUKTOZNI SIRUP

NAJBOLJŠA KRMA ZA ČEBELE

- primeren je za krmljenje v vseh panjskih sistemih,
- sirupa prej ni treba pripravljati,
- visok delež suhih snovi,
- stabilen in dolgo obstojen.

Dobavitelj:
SONLEN, d. o. o.
 Razborca 4, 2382 Mislinja
 GSM: 041/640 863
 Tel.: 02/885 62 30
 Faks: 02/885 76 87
 E-pošta: sonlen@siol.net

www.sirup-med.si



Krmljenje družin po zadnjem točenju medu ter za zimsko zalogo

Aleš Gregorc*, ales.gregorc@kis.si

Uvod

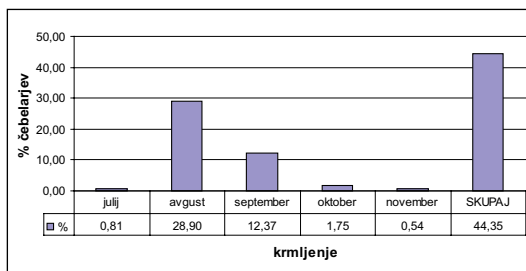
V okviru »Ciljnega raziskovalnega projekta« s področja čebelarstva smo za leta 2010, 2011 in 2012 med čebelarji izvedli dve anketi ter s tem pridobili sliko ravnanja posameznega čebelarja. Poleg tega smo ugotovitev s terena obravnavali tudi s stališča ukrepov, potrebnih za preživetje čebeljih družin, ter s stališča zagotavljanja takega stanja čebeljih družin, ki bo omogočalo ekonomsko čebelarjenje.

Na preživetje in razvoj čebeljih družin poleg skrbi za ustrezno zdravstveno stanje pomembno vpliva tudi način njihovega krmljenja. Leta 2010, ko je v anketi sodelovalo 792 čebelarjev z območja vse Slovenije, je 95 % čebelarjev krmilo čebele izključno s konzumnim belim sladkorjem, 2 % jih je krmilo s fruktoznim sirupom, 1 % pa z drugimi oblikami sladkorja ali nadomestkov. Kombinacijo več vrst sladkorjev je družinam pokladalo 2 % vprašanih čebelarjev. Slovenski čebelarji za zimsko krmljenje družin po večini uporabljajo saharozo, to pa vsebuje zlasti konzumni beli sladkor. Velika večina čebelarjev za krmljenje družin torej uporablja konzumni sladkor, in to tako za spodbujevalno krmljenje v brezpašnem poletnem obdobju kot tudi za zimsko zalogo. **Seveda je pri teh opravih poleg kvalitete hrane lahko tako za razvoj družin v brezpašnem obdobju kot tudi za zagotovitev kakovostne zimske zaloge odločilna dinamika dodajanja hrane.**

Krmljenje družin

V poletnem brezpašnem obdobju, ki se začne takoj po zadnji paši, moramo ustrezno poskrbeti za družine, saj je to zanje največkrat odločilno. Opustitev skrbi za družine v tem obdobju namreč občutno vpliva na njihov poletni razvoj in na zmožnost njihovega preživetja dolgotrajnega zimskega obdobja.

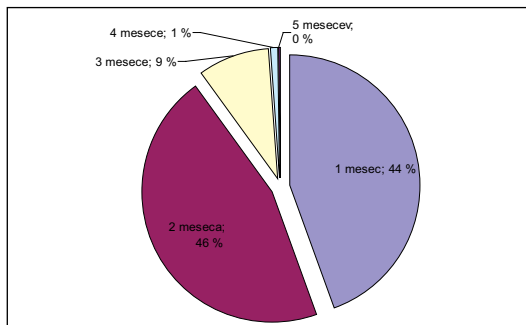
Čebelarji se odločajo za različno dinamiko pokladanja zimske zaloge hrane. Anketa je pokazala, da je 44 % čebelarjev družine krmilo le v enem mesecu. V teh čebelarstvih je krmljenje za zimo časovno omejeno. Iz grafa 1 je razvidna zelo velika skupina čebelarjev, ki krmljenje izvedejo v mesecu dni. Razvidno je tudi, v katerih mesecih ta skupina čebelarjev najpogosteje začne in tudi konča krmljenje za zimsko zalogo. Največ čebelarjev je



Graf 1: Razporeditev krmljenja po mesecih za skupino čebelarjev, ki so družine krmili samo v enem mesecu v letu. Teh čebelarjev je bilo skupaj 44 %.

družinam dajalo zimsko zalogo samo avgusta, nekaj manj septembra, nekateri posamezni pa celo le oktobra ali novembra. Razmeroma preveč **kratko obdobje krmljenja je lahko tudi eden izmed neugodnih dejavnikov za prezimitev družin.** Po našem mnenju bi bilo treba obdobje krmljenja podaljšati, saj bi na ta način v daljšem obdobju zagotovili ustrezno pripravo tako zimskih čebel kot celotne družine za zimo.

V skupini preostalih čebelarjev (56 %), ki so čebelje družine krmili v obdobju, daljšem od enega meseca, lahko pričakujemo boljše izhodišče za zimsko preživetje družin. Od teh jih je 46 % družine krmilo v obdobju dveh mesecev, 9 % pa v obdobju treh mesecev.



Graf 2: Prikazane so skupine čebelarjev, ki čebelje družine krmijo za zimsko zalogo en mesec ali več mesecev. Največ jih čebelje družine krmijo dva meseca, nekoliko manj čebelarjev jih krmijo mesec dni, sledijo pa tisti, ki jih krmijo tri ali štiri mesece.

* prof. dr., Kmetijski inštitut Slovenije

Priporočila za čebelarje

Krmljenje čebeljih družin je za ohranjanje vitalnosti čebel zelo pomembno opravilo. Preskrba s hranilnimi snovmi, posebej v brezpašnem obdobju ali zgodaj jeseni, zagotavlja čebelarjem maksimalno življenjsko dobo. Odrasle čebele negujejo zalego tudi tedaj, kadar je v naravi le ogljikohidratna hrana, zato takrat črpajo svoje telesne rezerve, izležene čebele pa imajo v zadku nižjo vsebnost beljakovin kot čebele iz družin, ki so imele dostop do peloda.

Večletne izkušnje kažejo, da v Sloveniji primanjkuje čebelje paše vse od julija do zazimitev družin. Dodatno krmljenje družin s kakovostno hrano v tem obdobju bo prispevalo k uspešnejšem preživetju zimskega obdobja.

Pri razvoju zalege sta odločilni sestavini vitamin B₆ – piridoksin in inozitol, ki vplivata na pravičen razvoj zalege. Ugotovljeno je bilo, da je dodatek vitamina C odraslim čebelarjem vplival na večjo stopnjo preživetja ličink kot v družini, pri kateri tega vitamina v obroku ni bilo. Prav tako je za pravilno rast in razvoj ličink potrebna tudi zadostna količina vode. **Izkušnje zadnjih nekaj let kažejo, da je v večini naravnih okolij v Sloveniji pomanjkanje paše za razvoj družin vse od julija do zazimitev družin. Zato je v tem obdobju nujno dodatno krmljenje družin s kakovostno hrano, če želimo, da bodo čebelje družine uspešno preživele zimsko obdobje. To krmljenje naj ob upoštevanju morebit-**



Čebelja družina v nakladnem panju z dodano čebeljo pogačo in sredstvom za zatiranje varoj v poletnem času, po točenju medu.

nih prehranskih virov v naravi poteka od zadnjega točenja do končne dopolnitve zimskih zalog v družinah, to je v večini primerov vsaj dva do tri mesece. Kot smo ugotovili iz odgovorov v anketi, velik delež čebelarjev krmi čebelje družine za zimsko zalogo le mesec dni. Ti čebelarji bodo morali čas krmljenja v prihodnje podaljšati na daljše obdobje, saj bodo na ta način družinam v pozno-poletnem in jesenskem obdobju zagotovili optimalen razvoj, čebelarjem pa potrebno dolgoživost. ■

Vir: Gregorc, A., in Pislak Ocepek, M. (2012): *Dejavnosti čebelarjev v skrbi za ohranjanje čebeljih družin, Odmiranje družin, zatiranje varoj in vzrejna dejavnost*. Kmetijski inštitut Slovenije, Univerza v Ljubljani, Veterinarska fakulteta.



Točenje medu – skrb za varnost in kakovost medu

Andreja Kandolf Borovšak*, andreja.kandolf@czs.si

Pred nami je obdobje točenja medu. Preden se lotimo tega opravila, moramo izpolniti nekatere temeljne zahteve. Poglavitno je, da poskrbimo za ustrezno osebno higieno. Če zbolimo za nalezljivo boleznijo ali smo prenašalci povzročitelja bolezni, ki se lahko prenaša z živili, pri točenju medu ne smemo sodelovati.

Higienske razmere za točenje medu

Med točimo vedno v čistem in ustrezno urejenem prostoru, kar je lahko tudi čebelnjak. Prostor mora biti takšen, da ga je mogoče temeljito očistiti, ne sme biti vlažen in plesniv, stropi in stropne obloge

morajo biti čisti in se ne smejo luščiti. Tla naj bodo trdna, vzdržljiva in odporna proti vplivom iz okolja. Zagotoviti moramo možnosti za umivanje in pomivanje s tekočo vodo, tako da si lahko umijemo roke in pomijemo pripomočke, ki jih uporabljamo pri delu; tekoča voda je sicer lahko tudi v drugem prostoru.

Oprema, pripomočki, pribor, embalaža, tesnila, s katerimi bo med v stiku, morajo biti čisti, izdelani iz neškodljivega, nerjavečega gladkega materiala, ki ga je mogoče čistiti, vzdrževati v dobrem stanju in po potrebi tudi razkuževati. Embalaža mora biti iz materialov, ki so primerna za živila (plastika za živila s certifikatom, nerjaveča kovina (INOX), steklo, folija za živila ...).

* mag., svetovalka JSSČ za zagotavljanje varne hrane

Zrelost medu

Med točimo, ko je zrel, torej ko vsebnost vode doseže 20 odstotkov ali manj (Pravilnik o medu, 4/11), vsekakor pa naj bo vsebnost vode čim nižja, da je manjša možnost fermentacije – skisanja medu. Znanih je več preprostih načinov za ocenitev, ali je med zrel (pokritost s pokrovci, tresenje satov), vsekakor pa je najzanesljiveje, če vsebnost vode preverimo z refraktometrom. Glede na rezultate analiz medu, opravljenih v zadnjih nekaj letih, lahko rečemo, da slovenski čebelarji, ki čebelarijo v AŽ-panjih, nimajo posebnih težav pri zagotavljanju zrelosti medu, čebelarji, ki čebelarijo v nakladnih panjih, pa morajo temu namenjati nekoliko več pozornosti.

Za pridobivanje medu je najprimernejše deviško satje! Če smo iz plodišča v medišče vstavili kak sat, ki lahko vsebuje predelano krmo za čebele (sladkor), takega sata nikakor ne smemo stočiti!

Odvzemanje satov in točenje medu

Pri odvzemanju medenih satov iz panjev uporabljamo takšna sredstva za pomiritev čebel, ki v medu ne puščajo ostankov ter ne spremenijo njegovega vonja in okusa. Pri tem lahko uporabimo dimljenje, vendar s tem ne smemo pretiravati, saj se lahko zgodi, da dobi med okus po dimu. Čebele lahko s satov ometemo na več načinov. Čebelarji sat pogosto stresejo nad sipalnikom, preostale čebele ometejo z omelcem, in ko iz panja ometejo vse sate, čebele »vržejo« nazaj v medišče. Sate lahko ometamo tudi s strojem za ometanje, v nekaterih panjih pa lahko uporabljamo tudi begalnice. V tem primeru v panj kak dan pred točenjem namestimo begalnico, tako da čebele zapustijo medišče, potem pa je odvzem satov zelo preprost.

Med delom moramo paziti, da med ni izpostavljen fizikalnim, biološkim in kemičnim tveganjem. Medenih satov in/ali naklad z medenimi sati ne postavljamo neposredno na tla. Če je prenos/trans-

sport medenih satov iz panjev do prostora za točenje medu daljši, jih je priporočeno zaščititi pred prahom, različno umazanijo, mikroorganizmi, insekti in njihovimi delci ... (na primer s folijo za živila, prenosom v ustreznih škatlah ...). Takšna zaščita ni potrebna, če čebelar prenaša med v nakladah z ustrežno podnico in pokrovom. Prav tako moramo paziti na ustrežno higieno vozila, da se satje ne okuži z različnimi tujki (prah, delci lesa ...).

Odkrivamo samo sate brez zalege. Pri tem najpogosteje uporabljamo čebelarske vilice ali nož za odkrivanje satja (ta je primernejši pri izdatnejših pašah). Deviško satje lahko odkrivamo še s toplim zrakom, poznamo pa tudi že strojno odkrivanje medenih satov. V prostoru za točenje naj ne bo čebel, prav tako v ta prostor ne smejo zahajati hišni ljubljenci. Med točenjem naj bo čebelar oblečen v čisto obleko, to pa velja tudi za tiste, ki mu pomagajo. Med celotnim procesom točenja medu je v prostoru prepovedano kaditi in jesti! Ob točenju je med priporočljivo precejati z različno gostima cediloma, vendar luknjice nobenega od njiju ne smejo biti manjše od 0,2 mm (da se v medu ohrani pelod).

Pokrovci

Voščeni pokrovci, pridobljeni ob odkrivanju medu, so vir kakovostnejšega voska v našem čebelarstvu. Za razliko od voska, ki ostane od topljenja satov, tega lahko uporabljamo tudi za izdelavo satnic. Na njih sicer ostane kar nekaj medu. Če pokrovcev ni preveč, jih pustimo na odcejalni mreži posode za odkrivanje satja, tako da med odteče, vosek pa pretopimo. Pokrovce lahko tudi operemo v čisti mrzli vodi, tako da se med raztopi, to raztopino pa pozneje lahko uporabimo za izdelavo medice. Za odstranitev vsega medu je treba pokrovce namakati vsaj en dan, med namakanjem pa jih moramo tudi večkrat premešati. Potem je treba pokrovce posušiti, najbolje tako, da jih nekje razgrnemo.

Vračanje satov v medišča

Sate praviloma vračamo v medišča proti večeru, to pa je zelo pomembno, še posebej če je paša že ponehala, za zmanjšanje možnosti ropa. Če paša še traja, lahko sate vračamo tudi sproti.

Precejanje/posnemanje in polnjenje medu

Voščeni delci so delci prve posode za med (satja), ki so pri odkrivanju satov in med točenjem prešli v med. Ker vosek ni naravna sestavina medu, ga moramo iz njega odstraniti. Posledica vsebnosti voska v medu je lahko sprememba okusa, barve in vonja. Če za čiščenje medu ne uporabljamo cedil, moramo med prvič posneti najpozneje v treh dneh po točenju. Priporočeno je enkratno do dvakratno





precejanje medu z različno gostima cediloma, potem pa naj med še dan ali dva »miruje« oz. »odleži«, zato da se delci voska in druge primesi ter mehurčki zraka dvignejo na površje. Kot priporočajo, naj bi med drugič posneli 14 dni po točenju. Posnamemo vse nečistoče, ki se pojavijo na površini. Postopek po potrebi ponavljamo tolikokrat, dokler površina medu ni povsem čista in brez mehurčkov. Ko je med »čist«, ga bodisi napolnimo v ustrezno embalažo ali

vključimo v nadaljnjo predelavo. Če medove med seboj mešamo oz. homogeniziramo, moramo poskrbeti, da so ustrezno premešani, saj se v nasprotnem neustrezno homogeniziran med zaradi različne specifične gostote lahko razsloji, to pa porabnikom zbuja sume, da je z medom nekaj narobe. Najpogosteje pomislijo, da je tak med ponarejen. Pri tem seveda ne smemo pozabiti, da moramo zagotavljati tudi sledljivost medu in ga zato ustrezno označiti.

Naloga vsakega čebelarja je, da ohrani kakovost in varnost medu. Znanja o načinu čebelarjenja ni nikoli dovolj, zato vas vabim, da se udeležujete usposabljanj, ki potekajo v okviru ČZS. ■

Viri:

Meglič, M. (2008): *Odvzemanje in točenje medu*. V: *Slovensko čebelarstvo v tretje tisočletje*. Zdešar P. (ur.). Lukovica: Čebelarstva zveza Slovenije, str. 241–249.

Pravilnik o medu, 4/11.

Riches, R. C. (1989): *Honey Marketing*. Burrowbridge, UK: Bee Books New & Old, str. 60–63.

Veljanovski, Geremia V., s sod. (2012): *Smernice dobrih higienskih navad v čebelarstvu na načelih sistema HACCP*. Čebelarstva zveza Slovenije.



PRAŠILČKE (5s, 7s, 9s, 10s, 12s); **AŽ-PANJE** (9s, 10s, 11s, 12s)
TRITAZNE AŽ (9s, 10s, 12s); **KIRERJEVE PANJE** (srednje, velike)
LR-PANJE



Po želji izdelamo tudi druge vrste panjev. Panji so iz masivnega smrekovega lesa, rogljičeni (cinkani). Blago vam lahko pošljemo po hitri pošti.



**ČEBELARSTVO, MEDIČARSTVO
DAMJAN MEDVED S.P.**

Dragonja vas 40a, 2326 Cirkovce
tel.: 040 217 542
medekmali@hotmail.com

Novice iz sveta

ZDA



Že vse od leta 2006 so po vsem svetu znane velike izgube čebeljih družin, katerih vzroki še vedno niso povsem pojasnjeni. Najnovejša raziskava Harvardске šole za javno zdravstvo dokazuje povezavo med delovanjem imidakloprida in izginjanjem čebeljih družin (CCD, Colony collapse disorder). Raziskavo je vodil prof. dr. Alex Lu z Oddelka za zdravstveno varstvo okolja.

V poskusih so uporabili nizke koncentracije imidakloprida, nižje, kot jih po navadi najdemo v okolju. Imidaklopid je kot neonicotinoidni insekticid v uporabi že od leta 1990. Čebele pridejo v stik s pesticidi pri nabiranju medicinskega rastlin in ob krmljenju s komercialnim koruznim sirupom z visokim deležem fruktoze, ki ga uporabljajo predvsem čebelarji v ZDA. V koruznem sirupu so našli ostanke imidakloprida, saj je s tem insekticidom obdelana večina semena koruze, pridelane v ZDA. Poleti 2010 so v zvezni državi Massachusetts izvajali poskuse s čebeljimi družinami na polju. Želeli so ugotoviti, kako bi lahko imidaklopid povzročil pojav izginjanja čebeljih družin. Poskus je trajal 23 tednov. Na štirih različnih poljih so postavili štiri poskusne čebelje družine, ki so jim dodajali različne koncentracije imidakloprida, in eno kontrolno družino, ki ni dobivala te snovi. Po 12 tednih so poskusne družine še živele, že po 23 tednih pa je odmrlo kar 94 odstotkov teh družin. Najprej so odmrle družine, ki so prejemale najvišje odmerke imidakloprida. Po pregledu teh družin so ugotovili, da je v panjih ostalo nekaj mladih čebel z matico in zalogami hrane, v okolici čebelnjaka pa nekaj mrtvic. Kadar družina odmre zaradi bolezni, lahko v panju in okoli njega najdemo precej več mrtvic. Zanimivo je, da so družine prejemale precej nižje odmerke imidakloprida, kot ga po navadi uporabljajo za zaščito kmetijskih rastlin na polju ali na območjih, na katerih je čebelja paša.

Dr. Maja Smodiš Škerl

Vir: Harvard School of Public Health. »Use of common pesticides, imidacloprid, linked to bee colony collapse«, *ScienceDaily*, 5. april 2012.

Francija



»Biti ali ne biti gensko onesnažen? To je vprašanje ...«. S temi besedami začenja svoj uvodnik predsednik Zveze francoskih čebelarjev Oliver Belval v marčevski številki čebelarске revije *Abeilles et fleurs*. Kar pet člankov v tej številki obravnava problematiko gensko spremenjenih rastlin, dva obravnavata pesti-



Foto: Franc Šivic

Cvet bombaža *Gossypium hirsutum*

cide, v enem pa avtor navaja metode za uničevanje gnezd azijskih sršenov, ki postajajo v francoskem čebelarstvu vedno bolj nadležni.

Zanimiv je članek Jeana Sabench, predstavnika Zveze francoskih čebelarjev (UNAF), ki se je 23. februarja letos v andaluzijskem mestu Sevilla skupaj z nekaterimi kolegi iz solidarnosti udeležil veličastnega protesta španskih čebelarjev in kmetov (bilo jih je več kot dva tisoč, od tega tisoč čebelarjev) proti uvajanju gensko spremenjene koruze Monsanto 810. In ne samo omenjena koroza, velik problem je tudi gensko spremenjeni bombaž, odporen na herbicid Roundup, ki ga želi mednarodni koncern Bayer na vsak način izvoziti v Španijo, čeprav pleveli tam ne ogrožajo te kulture. In zakaj je bil omenjeni protest organiziran prav v Andaluziji? Zato, ker je tam kar 900.000 ha zemljišč namenjenih ekološkemu kmetovanju, na 55.000 ha integrirano pridelujejo bombaž, na preostalih površinah pa so kar za 90 % zmanjšali količino uporabljenih pesticidov. Zato so vsi tamkajšnji kmetijski pridelki označeni z oznako visoke kakovosti. Pojasniti moram, da čebele na bombažu nabirajo cvetni prah in nektar. Če bo Bayerju gensko spremenjeni bombaž uspelo vsiliti andaluzijskemu kmetijstvu, Nemčija ne bo kupovala njihovega medu, ker bo gensko onesnažen. Da se bo to res zgodilo, potrjujejo novice, da so Nemci že zavrnilli nekaj pošiljk španskega medu, v katerem so našli cvetni prah koruze Monsanto 810.

Ali bomo imeli tudi slovenski čebelarji čez nekaj let podobne težave, kakršne imajo zdaj naši francoski in španski kolegi? To je vprašanje ...

Franc Šivic

Vir: Sabench, J.: Rassemblement d'apiculteurs - agriculteurs anti- OGM à Séville, *Abeilles et Fleurs*, marec 2012, str. 7.



Brane Borštnik – Velike Lašče, brane.borstnik@gmail.com

Čebelarjeva opravila v juniju

Za čebelarje je junij mesec pričakovanj, saj je to čas intenzivnih paš po vsej Sloveniji, čas veselja in zadovoljstva ob čebelarjevem najljubšem opravilu – točenju. Ob pravilnem čebelarjenju so gospodarske družine na vrhuncu svoje moči, pripravljene na medenje. Naša skrb je, da čebelam priskrbimo ustrezno pašo in trud bo poplačan. Naše najpomembnejše naloge so:

- pravočasno povečanje prostora v panju,
- skrb za graditev novega satja,
- redno izvajanje apitehničnih ukrepov za zatiranje varoj,
- priprava rezervnih družin,
- vzreja matic za domačo rabo,
- zbiranje cvetnega prahu,
- priprava za točenje in točenje medu.

Kdaj je čas za točenje?

Ko refraktometer pokaže, da je v medu manj vode kot določa pravilnik o medu, je le ta zrel za točenje. V praksi to pomeni, da so mediščni sati pokriti vsaj do ene tretjine. Med iztočimo po končanem medenju posamezne rastlinske vrste in tako poskrbimo za sortni med. Posebej moramo biti pozorni na morebitno strjevanje medu v satju. Čebele takega medu po navadi niti ne pokrivajo. Če opazimo, da se med v satju strjuje, se takoj lotimo točenja. Prav je, da o strjevanju medu v satju obvestimo tudi okoliške čebelarje. Ob odločitvi o točenju je zelo pomembno, da je v panju tudi prazen prostor, saj mora biti v njem vedno dovolj prostora za odlaganje medicene. Pri nakladnih panjih si pomagamo z dodatno naklado, ki jo namestimo tik nad matično rešetko, pri AŽ-panjih pa moramo točiti ali vsaj odvzeti polne sate in jih nadomestiti s praznimi.

Ko refraktometer pokaže, da je v medu manj vlage kot ga določa pravilnik o medu, je med zrel za točenje. Moje izkušnje z upoštevanjem primernih dni za točenje medu oziroma za delo s čebelami za spodbujanje boljše graditve satja ali za nabiranje nektarja so zelo pozitivne. V dnevih, ki so v koledarju označeni z elementom vode, impulzi pa z listom, je boljše čebele pustiti pri miru, saj so po navadi napačne.

Za točenje medu se moramo dobro pripraviti. Najprej moramo poskrbeti, da smo ob točenju zdravi, v nasprotnem pa za to opravilo poprosimo



Priprava prostora za točenje medu.

družinske člane ali prijatelje. Idealno je, če imamo za točenje medu poseben prostor, v katerem so stene in tla obloženi s ploščicami ali drugo pralno oblogo in v katerem je tekoča voda. Okno je najbolje zavarovati z mrežico, tako da čebele in drugi insekti ne morejo v prostor. Sam prostor in vse orodje, ki ga potrebujemo za točenje, to je točilo, cedila, posodo za odpiranje satja, vilice, nož, posodo za med, sod za med, moramo pred začetkom točenja temeljito pomiti. Satje odpiramo z vilicami ali ga porežemo z dolgim, ostrim, najboljše nazobčanim nožem. Pri vstavljanju satja v točilo pazimo, da damo enako težke sate na nasprotno stran, saj se tako izognemo nepotrebnemu tresenju točila. Hitrost vrtenja prilagodimo starosti satja in vrsti medu. Posebej pozorni morami biti na deviško satje, saj to zahteva res počasno vrtenje in pazljivo obračanje satov. Manin med potrebuje več časa in tudi nekoliko več obratov. Med takoj po točenju precedimo skozi dvojno cedilo in s tem odstranimo vse večje voščene delce. Nato ga pretočimo v sod ali večjo ustrezno posodo, tako da se po nekaj dneh vsi manjši delci nabe-rejo na vrhu posode. Te delce posnamemo in med uskladiščimo v posode iz nerjaveče pločevine, v kozarce ali plastične posode, ki imajo certifikat za uporabo v prehrani. Hranimo ga v temnem in hladnem prostoru. Vsaki seriji točenja določimo lot in štiri 250-gramske kozarčke shranimo kot vzorec ter jih hranimo toliko časa, kolikor je rok trajanja medu in še pol leta zraven.

Kako naredimo rezervno družino?

Junija je čebelja paša navadno na vrhuncu, matica intenzivno zalega, če le ima dovolj prostora



Vse preredko je opaziti, da bi bila pročelja panjev opremljena s smukalniki. Takole pa je videti čebelnjak čebelarja Tomaža Marolta na Mali Slevici.

za to. Iz vsakega panja odvezamo po en do dva sata pokrite zalege in z njimi napolnimo 5- ali še bolje 7-satni panj. Napolnimo ga s čebelami iz različnih panjev. S tem preprečimo vlečenje matičnikov, poleg tega pa bo veliko bolj zanesljiv tudi sprejem nove matice, ki naj bo v dodajalni matičnici. Če narejamo 5-satne družine, zadostujeta že dva sata pokrite zalege, za 7-satne zadostujejo trije do štirje sate, preostanek pa zapolnimo s satnicami. Ne smemo pozabiti na sat s cvetnim prahom in medom oziroma pogačo ter na vodo. Predlagam, da narejencev ne odnesete na rezervno lokacijo, tako da se bodo pašne čebele lahko vrnila v stari panj, v katerem bodo pridno nadaljevale nabiranje nektarja in cvetnega prahu. Tudi uspešnost sprejema nove matice se z vrnitvijo pašnih čebel poveča. Iz narejenca pa bodo že po nekaj dneh izletavale mlade čebele. Narejencev ni nikoli preveč, junij pa je idealen čas za to opravilo.

Vzreja matic za domačo uporabo

Postopkov je več, tu naj omenim enega izmed preprostejših. Družino, v kateri je dovolj mladih čebel izberemo za rednika, ji odvezamo matico in jo uporabimo pri narejencu. Počakamo teden dni, da v panju ni več odkrite zalege, nato podremo vse zasilne matičnike. Dobro pregledamo vse sate, da ni kje skrit še kakšen matičnik. V panj, ki smo ga izbrali kot tistega z nadpovprečnimi rezultati, vstavimo prazen sat, počakamo dva dni, da ga matica zaleže, nato sat z zaleženimi enodnevni jajčeci premestimo v izbranega rednika. Čebele bodo potegnile dovolj matičnikov, da bomo lahko odbrali najlepše, ter jih v

12. dnevu starosti presadili v prašilčke ali narejence brez matice. Tako si lahko na preprost način vzredimo mlade matice. Ko bodo te matice začele zalegati in bo pokrita zalega res enakomerna in prava, jih lahko uporabimo za menjavo starih matic v gospodarskih panjih.

Cvetni prah

Po mojem mnenju čebelarji vse premalo uporabljamo cvetni prah kot odličen čebelji pridelek, ki lahko pripomore k boljši ekonomiki čebelarstva. Ob



Odvzem cvetnega prahu v nakladnem panju z visoko podnico

pogovorih o tej temi se čebelarji po navadi izgovarjajo, da ga v panju ne bo dovolj, da je to prezahtevna naloga, da ga je treba čistiti, sušiti, da se jim smilijo čebele, ker se morajo plaziti skozi smukalnike, itd., vse to pa zato, ker ne poznamo dovolj prehranskih in zdravilnih vplivov tega prečudovitega pridelka naših čebel. Sam ga smukam že petindvajset let, in to vse od takrat, ko sem imel hude zdravstvene težave, kopico zdravniških izvidov brez prave diagnoze in ustreznih zdravil. Cvetni prah pobiram vsak dan, ga po potrebi očistim in dam v zamrzovalno skrinjo. Ob uporabi smukalnikov, ki sem jih opisal v letošnji 3. številki Slovenskega čebelarja, čiščenje skoraj ni potrebno. Za vsakodnevno uporabo imam 500-gramski kozarček cvetnega prahu v hladilniku. Pol ure pred zajtrkom ali dve do tri ure po njem zaužijem eno dobro žlico čistega cvetnega prahu, ga v ustih dobro prežvečim in nato poplaknem z mlačno tekočino. Veliko navodil o cvetnem prahu najdete v brošuri »Cvetni prah«, ki jo je izdala ČZS, le začeti ga je treba smukati ali izkopavati ter ga preventivno redno uživati. Verjemite mi, da bo ves vložen trud dobro poplačan z vašim zdravjem in dobrim počutjem. ■

Vzreja matic BUKOVŠEK – Vzrejališče z najdaljšo tradicijo v Sloveniji – od leta 1934

Ponujamo vam označene matice čiste kranjske sivke iz odbranih matičarjev pod nadzorom KIS. Matice lahko dobite od konca maja do pozne jeseni po pošti ali osebno na naslovu: Golo Brdo 19, 1215 Medvode, tel.: 01/361 24 28

Veterinarski nasveti za junij

Anita Vraničar Novak*, Anita.VranicarNovak@vf.uni-lj.si

Kot kaže, bo po vseh napovedih letošnja bera medu zaradi do zdaj hladnega in deževnega vremena slaba. Zato mora čebelar sam poskrbeti, da čebelje družine kljub juniju, mesecu najobilnejše paše, ne bodo lačne. Ob morebitni lakoti namreč čebele tudi umirajo na bradah in pred čebelnjakom. Letos se je že zgodilo, da je čebelar posumil v zastrupitev čebel, v resnici pa so te umirale zaradi lakote. Držite se pravila, da mora biti v panju najmanj 7 kg kakovostne hrane, predvsem v plodišču! Poskrbeti je treba, da imajo čebele ves čas na voljo svežo neoporečno vodo, ki je največ 10 m oddaljena od čebelnjaka. Meteorna voda, zbrana s strehe čebelnjaka, je zdravstveno oporečna. Spomladi, ko čebele letijo na čistilne izlete, jih veliko poseda tudi po strehah, kjer se iztrebljajo. V teh iztrebkih je vedno veliko število spor povzročitelja nose mavosti, te pa so zelo odporne, saj v naravi preživijo tudi leto dni. Dež te spore spira v zbiralnik vode in tako se čebele nenehno okužujejo. Nič ne pomaga redno čiščenje in razkuževanje napajalnika! Ko so čebelarji, katerih čebele so bile hudo okužene z nosemo, uredili primerne napajalnike in čebelam zagotovili svežo neoporečno vodo, se je zmanjšala tudi okužba.

Za prevoz čebel na pašo mora čebelar obvezno pridobiti potrdilo Promet s čebelami. Letos je v veljavi nov obrazec. Čebelar mora vanj vpisati tudi podatke o tem, kam namerava prepeljati svoje čebele. Pri tem se pojavljajo zaplet, saj bodisi nima na voljo SI (identifikacijske številke) stojišča čebelnjaka bodisi so nepravilni podatki o katastrski občini in številki parcele. Za vse te podatke se pozanimajte najmanj dva tedna pred prevozom čebel na pašo. Preverite tudi pašni okoliš, na katerega nameravate peljati čebele, saj se utegne zgoditi, da je za območje razglašena zapora zaradi hude gnilobe čebelje zalege.

Ta mesec je nujno nadaljevati tudi izvajanje apitehničnih ukrepov, s katerimi ohranjamo število varoj pod dopustno mejo napadenosti (naravni odpad varoj – do tri varoje na dan oziroma ena varoja na 25 trotovkah celic). Če je število varoj večje, o tem obvestite veterinarja VF, NVI na vašem območju.

Veliko težav povzročata tudi pobiranje rojev neznanega izvora. Ni malo čebelarjev, ki so s takimi roji v svoj čebelnjak znesli tudi bolezen (hudo gnilobo čebelje zalege). Roj je treba omesti v lesen zabojček z rračno mrežo in ga za 72 ur postaviti v hladno klet. Naselimo ga v dobro očiščen in razkužen panj.

Junija bo VF, NVI čebelarjem izdajal tudi sredstva za sonaravno zatiranje varoj. Ob izdaji teh sredstev morate pristojnemu veterinarju predložiti Dnevnik veterinarskih posegov. Vanj dopišite obvezne podatke:

- število gospodarskih in rezervnih družin,
- število etaž zalege,
- število spomladanskega in poletnega naravnega odpada varoj. ■

Prošnja!

Kot že več let zapored bomo tudi letos v Sloveniji izvajali enoten operativni program zatiranja varoj, ki ga je pripravil VF NVI v sodelovanju z Veterinarsko upravo RS, ki je po zakonu pristojna in odgovorna za zdravstveno varstvo čebel.

Program poudarja predvsem, da je za uspeh zatiranja ključno sodelovanje med čebelarji in pristojnim veterinarjem VF NVI. Zelo jasno je zapisano, da mora čebelar dosledno upoštevati navodila, ki mu jih ob izročitvi sredstev za zatiranje varoj posreduje veterinar. V navodilih tudi piše: »**V primeru suma nezaželenih učinkov zdravljenja (sum na slab učinek zdravljenja, slabo zaleganje matic, odmiranje čebel ...) naj imetnik o tem obvesti veterinarja VF NVI že med samim potekom zatiranja varoj.**« Povzetek operativnega programa zatiranja varoj za leto 2012, ki so ga pripravili sodelavci NVI, je objavljen v tej številki SČ.

Spoštovani čebelarke in čebelarji, v svojem imenu in v imenu vodstva ČZS Vas prosim, da sledite tem navodilom in o morebitnih neželenih učinkih zdravljenja **nujno takoj** obvestite VF NVI. Že vnaprej se Vam zahvaljujem!

Po sklepu UO ČZS smo od VF NVI zahtevali natančna tehnološka navodila za uporabo sredstev za zatiranje varoj in sicer navodila za uporabo VSEH sredstev, ki so registrirana in dovoljena v Sloveniji, v VSEH panjskih sistemih, ki se uporabljajo v Sloveniji. V odgovoru nam je VF NVI odpisal, da bodo navodila za uporabo različnih sredstev, v različnih panjskih sistemih, čebelarji prejeli ob izdaji zdravljenja. Poleg tega smo VF NVI prosili tudi za seznam sredstev, ki so registrirana in dovoljena za zatiranje varoj v Sloveniji. Odgovora s strani VF NVI do zaključka redakcije nismo prejeli.

Boštjan Noč, predsednik ČZS

* dr. vet. med., VF NVI, enota Novo mesto

Operativni program zatiranja varoj za leto 2012

Metka Pislak Ocepek, Alenka Jurić, Ivo Planinc, Mira Jenko Rogelj*

Letos bomo varoje že peto leto zapored zatirali po Operativnem programu zatiranja varoj, ki je pripravljen na podlagi Uredbe o izvajanju programa ukrepov na področju čebelarstva v RS v letih 2011–2013 (Ur. l. RS, št. 4/2011 in 40/11). Namen programa je izboljšati zdravje čebeljih družin, preprečevati reinvazijo varoj iz nezdravljenih družin, preprečevati razvoj odpornosti varoj proti posamezni učinkovini, izobraževati čebelarje in skrbeti za zdravstveno ustreznost čebeljih pridelkov. Program določa obvezno poletno in zimsko zatiranje varoj pri vseh čebeljih družinah hkrati na geografsko zaokroženem območju. Na podlagi izkušenj iz minulih let in številnih strokovnih argumentov smo veterinarji VF NVI za leto 2012 najprej pripravili Program zatiranja varoj NVI, ki za poletno zatiranje varoj določa uporabo zdravil z učinkovinama timol ali kumafos (www.vf.uni-lj.si/vf). Ministrstvo za kmetijstvo in okolje (MKO) se je tudi to leto odločilo, da bo čebelarjem plačalo le zdravila na podlagi eteričnih olj in organskih kislin, ki so primerna za ekološki način čebelarjenja. V skladu z odločitvijo MKO smo veterinarji VF NVI na podlagi uredbe nato pripravili Operativni del programa z vsebinami, ki so financirane iz proračuna in ki jih je potrdil minister. MKO je objavilo javno naročilo za nakup zdravila na podlagi timola in mravljinčne kisline. V roku za oddajo ponudb MKO ni prejelo ponudbe za dobavo mravljične kisline. Dobavitelj zdravila na podlagi učinkovine timol bo objavljen po pravomočnosti odločitve o oddaji javnega naročila. Druga zdravila v okviru programa zatiranja varoj bodo morali čebelarji plačati sami.

Zdravila za zatiranje varoj na podlagi timola so v primerjavi z nekaterimi drugimi zdravili manj učinkovita, zato je treba za uspešno zatiranje varoj poleg strokovne uporabe teh zdravil izvajati tudi tehnološke ukrepe in čebelariti tako, da število varoj v čebeljih družinah vse leto ostaja na še dopustni ravni. Če se namreč varoje pred začetkom poletnega zatiranja varoj namnožijo čez prag škodljivosti, bo zaradi slabše učinkovitosti zdravil v zelo napadenih čebeljih družinah kljub zdravljenju ostalo veliko število varoj, ki bodo prizadele v tem obdobju porajajoče se zimske čebele. Ob lakoti v brezpašnem obdobju, onesaženem okolju in drugih negativnih vplivih bo

taka čebelja družina zazimljena zelo oslABLJENA. Zato je treba v posamezni čebelji družini zelo natančno spremljati število varoj. Jesensko-zimsko zatiranje teh zajedavcev v obdobju brez zalege je ob uporabi zdravil z učinkovino timol še toliko pomembnejše oziroma neizogibno za končno uspešnost zatiranja. Za ta namen mora čebelar poleg spremljanja odpada in zatiranja varoj tudi redno oskrbovati družine s kakovostno hrano in čisto pitno vodo ter izvajati apitehnične ukrepe (lovilni sati, izrezovanje pokrite trotovske zalege, prekinitve zaleganja ...), ki jih je v Programu apitehničnih ukrepov predvidela ČZS JSSČ (http://www.mko.gov.si/si/delovna_podrocja/rejne_zivali/cebele/). Zaradi usmeritve v zatiranje varoj z zdravili, primernimi za ekološko zatiranje, je treba med aktivno čebelarstvo sezono v čebeljih družinah z apitehničnimi ukrepi zmanjšati napadenost čebel z varojami za najmanj 50 %. Vsak čebelar mora tako sam odgovorno presoditi, ali bo na podlagi svojih časovnih možnosti, znanja, opreme, tehnologije čebelarjenja in lokacije lahko čebelaril na način, ki bo omogočal učinkovito obvladovanje varoze z zdravili na podlagi timola.

Zdravila v letu 2012

Za poletno zatiranje varoj v čebeljih družinah z zalego je bila izbrana zdravilna učinkovina timol. Natančna navodila za uporabo (zdravil v različnih panjskih sistemih, op. Ur.) bodo čebelarji prejeli ob izdaji zdravila Kot smo napisali že v uvodu, je uporaba te učinkovine za čebelarje zahtevnejša. Zadovoljivo učinkovitost lahko pričakujemo v čebelarstvih, v katerih redno spremljajo število varoj v panjih in izvajajo apitehnične ukrepe, prav tako pa tudi v čebelarstvih, v katerih v družinah brez zalege obvezno izvajajo jesensko in/ali zimsko zatiranje varoj.

V okviru programa zatiranja varoj za leto 2012 bodo veterinarji VF NVI na podlagi svoje strokovne presoje predpisovali tudi zdravilo CheckMite® z učinkovino kumafos, vendar ga bodo morali čebelarji plačati sami (vse informacije bodo na voljo pri veterinarjih VF NVI). CheckMite® je v obliki trakov, ki jih obesimo v plodišče med sate, zdravilna učinkovina pa se počasi sprošča in deluje šest tednov, kolikor traja to zatiranje.

Za jesensko-zimsko zatiranje varoj v družinah brez zalege bodo veterinarji VF NVI po svoji strokovni

* Nacionalni veterinarski inštitut VF UNI LJ

presoji predpisovali zdravila, ki vsebujejo bodisi oksalno ali mlečno kislino bodisi kumafos (Perizin).

Čebelarje opozarjamo, da se ob nepravilni uporabi zdravil vsaka učinkovina lahko pojavi tudi v čebeljih pridelkih, zato morajo natančno upoštevati navodilo za uporabo, ki ga bodo prejeli skupaj z zdravilom, ter ravnati v skladu z dobro čebelarstvo prakso.

Spremljanje števila varoj v čebelji družini

Za uspešno zatiranje varoj je pomembno redno in stalno ugotavljanje njihovega števila pri vseh čebeljih družinah, še posebej ključnega pomena pa je pri zatiranju varoj z zdravili na podlagi timola, saj le tako lahko vsak čebelar takoj prepozna ogroženost svojih družin.

Operativni program zatiranja varoj določa obvezno spremljanje odpada varoj na testnem vložku, ki prekriva celotno površino podnice panja (izjemoma, če res ne gre drugače, pa vsaj večino podnice) in ki je zaščiten z mrežo. Pri zatiranju z zdravilom, ki vsebuje timol, svetujemo, da testni vložek premažete z medicinskim vazelinom. Za učinkovito obvladovanje populacije varoj v čebelji družini in spremljanje učinkovitosti zatiranja je treba preverjati:

- spomladanski naravni odpad pred začetkom medenja (dopustna meja je do 1 varoja /dan),
- naravni odpad pred začetkom poletnega zatiranja varoj (dopustna meja je do tri varoje/dan),
- ves čas poletnega zatiranja,
- ob uporabi zdravila z učinkovino timol odpad varoj v zadnjih dveh tednih ne sme biti večji od ene varoje/dan,
- jesenski naravni odpad – tri tedne po uporabi zdravila za poletno zatiranje varoj (dopustna meja je do tri varoje/teden),
- odpad varoj pri zimskem zatiranju.

Učinkovitost zatiranja ugotavljamo s primerjanjem odpada varoj pred zatiranjem, med njim in po njem. Čebelar naj spremlja odpad varoj tri tedne zapored, saj s tem zajame vsaj en ciklus razvoja čebel. Pri tem pa naj zaradi lažjega štetja enkrat na teden prešteje odpadle varoje ter dobljene podatke zapiše v Dnevnik veterinarskih posegov (DVP) in v tabelo v Prilogi 5 – Poročilo o opravljenem zatiranju in odpadu varoj v letu 2012, ki ga bo vsak čebelar prejel ob izdaji zdravila. Izpolnjeno poročilo (lahko tudi kopijo poročila) naj čebelarji po zimskem zatiranju, najpozneje pa do 1. februarja 2013, pošljejo pristojnemu veterinarju VF NVI. Iz teh podatkov namreč ugotavljamo učinkovitost zatiranja varoj s posameznim zdravilom, zato je pomembno, da čebelarji podatke natančno zapisujejo in jih posredujejo veterinarju VF NVI.

Poleg spremljanja odpada varoj priporočamo tudi ugotavljanje napadenosti ličink pokrite trotovske

in delavske zalege ter odraslih čebel z varojami. To metodo je priporočljivo uporabiti tudi, če naravnega odpada ni mogoče realno oceniti ali če se pojavlja dvom o tej oceni:

- spomladi je dopustna meja napadenosti z varojami do ena varoja na 50 ličink trotovske zalege in do ena varoja na 100 ličink delavske zalege,
- julija je dopustna meja napadenosti z varojami do ena varoja na 15 ličink trotovske zalege in do ena varoja na 100 odraslih čebel,
- jeseni je dopustna meja napadenosti z varojami do dve varoji na 100 odraslih čebel.

Napadenost zalege oziroma čebel z varojami, ki presega dopustno mejo, negativno vpliva na zdravje čebel, v čebelarstvu pa lahko povzroči znatno škodo, zato naj čebelar o tem čim prej obvesti območnega veterinarja VF NVI, ki bo predpisal ustrezno zdravljenje ogroženih družin.

Izdaja zdravila in zatiranje varoj

Predpisovanje in izdaja zdravil za poletno zatiranje varoj bosta letos potekali od dneva dobave zdravila, tj. predvidoma od 10. junija 2012, do 15. avgusta 2012 po razporedu, ki bo objavljen na spletnih straneh Veterinarske fakultete, Veterinarske uprave RS in ČZS, v reviji SČ in na krajevno običajen način. Zaradi varčevalnih ukrepov bomo zdravila za poletno zatiranje varoj letos izdajali na sedežih območnih enot VF NVI med uradnimi urami. Sredstvo za zatiranje varoj bo čebelarju predpisal in izdal območni veterinar VF NVI ob predložitvi Dnevnika veterinarskih posegov (DVP). Ob izdaji brezplačnega zdravila na podlagi timola bo čebelar podpisal izjavo, da v čebeljih družinah izvaja vse določene in priporočene ukrepe za nadzorovanje in zmanjševanje števila varoj. Veterinar VF NVI bo čebelarju izdal tudi pisno navodilo za uporabo zdravila skupaj z navodilom za ravnanje ob morebitnem sumu neželenega učinka zdravljenja (sum slabe učinkovitosti ali sum negativnih vplivov na čebele, čebelarja...) ter navodilo za ravnanje z ostanki zdravila. Izdaja zdravila bo v DVP zapisana v obliki trajne priloge. Čebelarje opozarjamo, da trajnih prilog ne smejo odstraniti iz dnevnika.

V skladu z Operativnim programom zatiranja varoj je treba obvezno poletno zatiranje varoj opraviti po končani paši, da je število varoj v čebelji družini pred izleganjem zimske generacije čebel zmanjšano na najmanjše možno število. Obvezno je tudi jesensko-zimsko zatiranje, pri katerem izrabimo čas, ko v panjih ni zalege, zato so vse varoje na čebelar in s tem izpostavljene delovanju zdravila, to pa populacijo varoj zmanjša na takšno raven, da spomladi ne ogroža razvoja in zdravja čebel. Poleg tega je treba zatiranje opraviti tudi ob neugodni epizootiološki si-

tuaciji oz. tedaj, ko je ugotovljeno število varoj v čebelji družini nad dopustno mejo.

Čebelar mora natančno upoštevati čas začetka zatiranja, način uporabe zdravila in čas trajanja zatiranja, po končanem zatiranju pa mora zdravilo obvezno odstraniti iz panjev. Da bi zagotovili varne čebelje pridelke, v panjih med zatiranjem varoj ne sme biti medu, mediščne sate pa je treba odstraniti iz panja. Satja, ki je bilo med zdravljenjem v plodišču, po možnosti ne uporabljamo za pridobivanje medu za prehrano ljudi. Med zatiranjem mora čebelar uporabljati ustrezna osebna zaščitna sredstva, evidenco o opravljenem zdravljenju pa zapisati v DVP. Ob sumu pojva neželenih posledic zatiranja mora čebelar o tem takoj obvestiti veterinarja VF NVI.

Začetek enotnega obveznega poletnega zatiranja na posameznem geografskem območju bo po svoji strokovni presoji določil veterinar VF NVI najpozneje do 15. avgusta 2012, le izjemoma lahko tudi pozneje. Termin zdravljenja bo določen v prilogi »Navodilo za uporabo zdravila«, ki ga bo čebelar prejel ob prevzemu zdravila in ki ga mora upoštevati.

Če čebelar ugotovi, da je odpad varoj med zatiranjem enak ali le neznatno večji od naravnega odpada pred zatiranjem, naj o tem takoj obvesti veterinarja VF NVI. Veterinarji VF NVI bodo ob kliničnih pregledih in spremljanju zdravstvenega stanja čebeljih družin na terenu ugotavljali tudi učinkovitost zatiranja. Če bo po uporabi zdravila z učinkovino timol odpad varoj v zadnjih dveh tednih večji od ene varoje/dan, je treba v začetku oktobra opraviti dodatno jesensko zatiranje zato naj čebelarji po poletnem zatiranju skrbno pregledajo družine in se po potrebi posvetujejo z veterinarjem. Ko v panjih ni zalege (oktober oz. november do januar), je ob primerni zunanji temperaturi (najmanj + 8 °C) nujno opraviti še

zimsko zatiranje varoj. Zdravila bodo predpisovali območni veterinarji VF NVI ob poprejšnjem naročilu čebelarjev.

Skrb za varne čebelje pridelke in izobraževanje čebelarjev

V Operativnem programu zatiranja varoj za leto 2012 je predvideno tudi preverjanje ostankov zdravil v čebeljih pridelkih, ki se bo izvajalo glede na odločitev MKO. Poleg skrbi za zdravje čebel je ena izmed nalog VF NVI, ki predpisuje in izdaja zdravila, tudi skrb za pridobivanje varnih čebeljih pridelkov. Čebelar mora s pravilno uporabo zdravil, ki imajo dovoljenje za promet v Republiki Sloveniji, zagotoviti varnost in zdravstveno ustreznost medu in drugih čebeljih pridelkov. V okviru Operativnega programa zatiranja varoj poteka tudi izobraževanje čebelarjev o zatiranju varoj. Priporočljivo je, da se čebelar najmanj enkrat v treh letih udeleži izobraževanja, ki ga organizirata in izvajata ČZS (apitehnični del) in VF NVI (zdravstveni del). Stalna skrb za čebele, vse leto dobra oskrba čebel s kakovostno hrano, učinkovito zatiranje varoj in preprečevanje drugih boleznih čebelje družine omogočajo čebelam boljše preživetje. Da bo zatiranje varoj učinkovito, je nujno stalno nadzorovanje števila varoj v čebelji družini in takojšnje ukrepanje, spremljanje učinkovitosti zdravil za njihovo zatiranje in sodelovanje z veterinarsko službo. Kadar čebelar pri svojih čebeljih družinah opazi kakršne koli spremembe njihovega zdravstvenega stanja, kot so spremenjena telesna zgradba čebel, poškodbe kril, nog ali tipalk, motnje v letenju, spremembe na zaleženi površini, bolehanje ali odmiranje čebel, mora za zaščito zdravja čebel o tem čim prej obvestiti veterinarja VF NVI (v skladu z Zakonom o veterinarstvu, Ur. l. RS, št. 33/2001). ■

Sušilnice SUŠA

Za sušenje cvetnega prahu in topljenje kristaliziranega medu.
Sušiti je mogoče tudi sadje, zelenjavo, zelišča, gobe itd.



Blaž Okorn, s. p.
Sp. Sorica 1a
4228 Železniki
tel.: 04/519 80 30 ali
031/542 517
e-pošta:
blaz.okorn@siol.net

Razmere v čebelarstvu v tujini – povzetek

2. mednarodne konference čebelarških organizacij

Marca letos je na Celjskem sejmu pod pokroviteljstvom ČZS JSSČ potekala 2. mednarodna konferenca čebelarških organizacij, na kateri je 13 predstavnikov čebelarških zvez in strokovnih institucij iz tujine in petih strokovnih institucij iz Slovenije predstavilo razmere v čebelarstvu v posameznih državah.

Po besedah Riccarda Jannonija je hvalevredno, da ČZS JSSČ že drugič organizira tovrstno konferenco, za to pa si zasluži še posebno zahvalo. V nadaljevanju je predstavil dejavnosti Apimondie. Povedal je, da je položaj težaven, ne samo s finančnega vidika, ampak tudi z vidika zdravstvenega stanja čebel in okolja ter težav, s katerimi se spopadajo čebelarji. Kot je povedal, težave povzročajo predvsem ostanki pesticidov, spremembe podnebja in usmeritve v kmetijstvu v zadnjih stotih letih. Če se zavedamo vsega tega, si lahko predstavljamo tudi stališče Apimondie. Teh problemov Apimondia ne more reševati sama, temveč jih lahko rešuje samo skupaj s svojimi članicami, saj so težave tako globalne kot tudi lokalne. Ukrepi, ki jih skuša v skladu s svojimi cilji uveljaviti Apimondia, so sodelovanje in komunikacija med podpisnicami v čebelarstvu. Tako je tudi pri zdravstvenih vprašanjih, kot so preventiva, nadzor ostankov, spodbujanje organizacij čebelarjev, izobraževanje veterinarjev, selekcija čebel itd. Po njegovih besedah sicer večina veterinarjev ne razume bolezni čebel in vrednosti čebelarjenja. V zvezi s kakovostjo je poudaril delo na področju dobre prakse čebelarjenja, praktično delo, zdravje in dobro počutje čebel itd., prav tako pa tudi povezavo med zdravstvenim varstvom čebel in kakovostjo pridelkov. Povedal je, da v okviru Apimondie deluje sedem znanstvenih komisij, ki so povezane z raziskovalnimi institucijami (IBRA, IHC, HIPA, FEEDM), pet regionalnih komisij ter več delovnih komisij. Ena izmed teh komisij bo obravnavala tudi problematiko, na katero je opozorila ČZS, to je negativne vplive neonicotinoidov na čebele, ter njeno pobudo za zagotovitev učinkovitega sredstva za zatiranje varoj na podlagi feromonskih baz. Opozoril je, da si moramo vsi prizadevati za skupno strategijo, kajti samo na ta način bosta na težave v čebelarstvu opozarjala tudi FAO in politika EU. Čebelarstvu bi morali zagotoviti vidno mesto tudi v okviru tehničnih posvetovanj. Glede prihodnje vizije Apimondie je povedal, da bo treba vsa ta prizadevanja prenesti tudi na področje politike, kajti le tako se bodo tudi politiki začeli zavedati težav, to pa seveda zahteva

določen čas. Z razumevanjem teoretičnih problemov v čebelarstvu je Apimondia posegla tudi na raven prakse, zato organizira kongrese in simpozije, na katerih lahko čebelarji in tisti, ki delajo na področju čebelarstva, povejo svoja mnenja in izkušnje. Vizija Apimondie je torej zelo ambiciozna, zato potrebuje podporo čebelarških organizacij, ki naj bi s problemi v čebelarstvu seznanjale tudi domače politike. O »pismu podpore«, ki ga je pripravila ČZS, pa je dejal, da ga bo prenesel predsedstvu Apimondie.

Predstavniki ČZ Romunije je povedal, da jim je država namenila finančna sredstva za uničenje čebeljih družin, ki jih je prizadela huda gniloba čebelje zalege. Ker je bila letošnja zima v Romuniji izjemno ostra, še ne vedo, kakšne bodo posledice, gotovo pa bodo izgube večje, kot so bile v prejšnjih letih.

Predstavniki Bosne in Hercegovine je povedal, da čebelarstva ne ureja samostojni zakon, temveč to področje ureja zakon o živinoreji, za čebelje družine pa so odgovorni čebelarji. O pojavih hude gnilobe čebelje zalege ne vodijo statističnih podatkov, kljub temu pa morajo čebelarji izbruh te bolezni prijaviti ministrstvu. Ker pa je čebelarji ne prijavljajo pogosto, problem očitno ni tako žgoč. Če pa čebelarji prijavijo pojav hude gnilobe, prejmejo finančno pomoč. Ob napadenosti čebeljih družin z varojami čebelarji za njihovo zatiranje po večini uporabljajo amitraz, ne zatirajo pa jih sistematično. Analize medu izvajajo na Veterinarski fakulteti v Sarajevu, med pa ustreza standardom za živila.

Predstavniki Republike srbske, ki je prav tako del Bosne in Hercegovine, je predstavil nekaj poglobljenih podatkov o tamkajšnjem čebelarstvu. Po njegovih besedah so pripravili programa za odkrivanje hude gnilobe čebelje zalege in za preprečevanje prodaje umetnega (ponarejenega) medu. Nadzirajo predvsem kakovost medu, ki ga ponujajo v večjih trgovinah, in tako ugotavljajo morebitne ponaredke. Analize izvaja novi inštitut v Banjaluki. Zaradi ostankov v medu sicer Bosna in Hercegovina svojega medu ne more izvažati v države Evropske unije. Po ocenah so leta 2011 v severni regiji izgubili skoraj 50 odstotkov čebel. Huda gniloba čebelje zalege se ne pojavlja pogosto, kljub temu pa so jo nadzirali z analizami medu. Razvili so poseben kontrolni program za ugotavljanje spor hude gnilobe, s katerim sledijo nemškemu modelu, ki sloni na tem, da morajo čebelarji, ki imajo več kot 50 čebeljih družin, oddati vzorce medu v analizo, s katero ugotavljajo navzočnost spor hude gnilobe. Torej delajo bolj na preventivi.

Predstavniki Kmetijske zbornice Hrvaške je povedal, da njihovi veterinarji sprva niso prepoznali hude gnilobe. Zato so najprej uvedli strokovna izobraževanja za veterinarje, na katerih jih učijo tudi izvajanje smernic dobre čebelarke prakse za veterinarje (kako posega veterinar v panj, kdaj opravlja nadzor itd.). Izdali so tudi knjigo Smernice dobrih čebelarskih praks za veterinarje. Če veterinarski inšpektor ugotovi pojav hude gnilobe čebelje zalege, lahko odredi dve vrsti ukrepov: sežig ali pretresanje. Ob tem pa se jim zastavlja vprašanje, kakšen je smisel trikilotrskega karantenskega območja (oz. ali je učinkovitejši večji ali manjši pas). Razmišljajo, da bi morali več pozornosti nameniti preventivi, torej zgodnji diagnostiki. Upajo, da bodo pristojni to vključili v zakonodajo in s tem prihranili več kot 500.000 EUR.

Predstavniki ČZ Irske je povedal, da skupaj z ministrstvom za kmetijstvo pripravljajo nov zakon o živalih. Bolezni, ki jih morajo čebelarji prijaviti, sta huda in pohlevna gniloba ter pojav panjskega hrošča. Za zdravljenje hude gnilobe nimajo nobenega zdravila, pojav te bolezni pa je dokaj pogost in postaja v zadnjih letih še pogostejši. Sicer pa v tej državi zdravijo čebel ali prijave bolezni ne nadzoruje nobena inšpekcijska služba. Ob izbruhu hude gnilobe tudi ne uvajajo zapore določenega območja. Če ugotovijo hudo gnilobo, čebeljo družino zažgejo in zakopljejo, pohlevna gniloba pa ni tako razširjena. Sicer pa na Irskem z izjemo varoze ne zdravijo nobene druge čebelje bolezni. Varoje zatirajo z bayvarolom, apiguardom in apibioxalom.

Predstavniki Slovaške zveze je povedal, da varoje zatirajo z amitrazom, fluvalinatom, flumetrimom, organskimi kislinami in eteričnimi olji ter da pridelujejo med, ki je brez ostankov katerega koli sredstva. Zato so njihove izgube čebel majhne. Sredstva za zatiranje varoj čebelarjem v 80 odstotkih vrednosti sofinancira država. Vsako leto ugotovijo nekaj lokalnih pojavov hude gnilobe. Vsak čebelar, ki želi prevažati ali preseliti čebelje družine na drugo stojišče, mora januarja ali februarja poslati v analizo vzorce drobirja, v katerih ugotavljajo morebitno navzočnost spor. Če v vzorcih ni spor, dobijo dovoljenje za prevoz čebel, vendar morajo v svoji vlogi navesti tudi točen kraj prevoza čebeljih družin. Če za določeno območje velja zapora, čebeljih družin tja ne smejo prepeljati. Ob morebitnem pojavu hude gnilobe na Slovaškem velja tri- ali večkilometrski pas zapore za kakršne koli premike čebel. Uporabo antibiotikov za zdravljenje čebeljih družin so prepovedali pred desetimi leti. Zdravila za čebelje družine, ki jih sicer predpiše veterinar, pošiljajo čebelarjem prek čebelarskih zadrug, saj so na ta način posredovana zdravila cenejša, kot če bi jih čebelarji kupili neposredno pri veterinarju.

Velike težave imajo tudi z medvedi, ki čebelarjem povzročajo škodo, ter s pesticidi. Ključna problema slovaškega čebelarstva sta po njegovih besedah cena medu in kakovost medu v velikih trgovskih verigah. Včasih laboratorijske analize ne ugotovijo vseh ponaredkov. Odkrili so več kot 30 odstotkov ponaredkov medu, še zlasti temnega (gozdnega medu), zato vsako leto nadzorujejo med, vključen v sistem geografske označbe.

Predstavniki iz Poljske je povedal, da v tej državi ob odkritju hude gnilobe čebelje zalege obstajajo tri karantenska območja (trikilotrsko, petkilometrsko in osemkilometrsko). Veterinarji preverijo vse čebelje družine na teh območjih, pregleda pa plača država.

Predstavniki Turčije je povedal, da v tej državi s spremljanjem čebelarstev izvajajo sledljivost pridelave medu vse do prodaje. Izdelovalce satnic dvakrat na leto obiščejo veterinarski inšpektorji, spremljajo pa tudi premike čebel. V Turčiji so za zdravje čebel odgovorni veterinarji.

Po mnenju predstavnika ZČO Balkana so tovrstne konference zelo pomembne, vendar bi moralo biti sodelovanje še tesnejše, poleg tega pa bi morali tudi podpisovati skupne ugotovitve, kot je to predlagala ČZS. Pomembni so vsi čebelarji, tako profesionalni kot tisti s 50 ali manj čebeljimi družinami, kajti če jih ne bi bilo, bi to povzročilo tudi uničenje narave.

Philip McCabe, predsednik regijskega odbora Apimondie za Evropo, je dejal, da bi bilo treba združiti znanja, pridobljena v dneh ApiSlovenije. Za čebelarstvo lahko veliko naredi tudi evropski parlament, le povedati je treba, kaj potrebujemo.

Lidija Senič, vodja JSSČ

VZREJA MATIC AVGUST BUČAR

Ulica bratov Učakar 100
1000 Ljubljana

VZREJALIŠČE:
JANČE – DOLGO BRDO 2B
Tel.: 041/696 210
e-pošta: avgust.bucar@siol.net

Sprejemamo naročila za označene matice kranjske sivke iz odbranih matiçarjev pod nadzorom KIS.
Prevzem matic osebno ali po pošti.

Franc Šivic odlikovan z redom za zasluge

Predsednik republike dr. Danilo Türk je Francu Šivicu za njegov prispevek k razvoju čebelarstva, uveljavljanje slovenske čebelarstva dediščine in utrjevanje velikega ugleda slovenskega čebelarstva v svetu podelil odlikovanje red za zasluge Republike Slovenije. V svojem nagovoru ob podelitvi odlikovanja je predsednik Türk poudaril, da so čebele pomemben del narave in nujen pogoj za obstoj človeštva. Ob tej priložnosti se je vsem čebelarjem zahvalil za delo, ki so ga opravili, in za njihovo plemenito poslanstvo. Pogovor z g. Šivicem bomo objavili v prihodnji številki SČ.

Vir: www.up-rs.si



Foto: MB

XXXV. državno tekmovanje mladih čebelarjev

ČZS je v sodelovanju s ČD Laško, OŠ Primoža Trubarja Laško in POŠ Debro v soboto, 5. maja 2012, organizirala XXXV. državno srečanje in tekmovanje mladih slovenskih čebelarjev. Tokratnega tekmovanja se je udeležilo 385 mladih čebelarjev v spremstvu 65 mentorjev, ki so po končanem tekmovanju uživali v sproščenosti zdraviliškega mesta, na katerega je sijalo toplo spomladansko sonce.

Med tekmovanjem je sicer z mentorji potekalo tudi krajše posvetovanje, v okviru katerega smo oblikovali nekaj smernic za delo vnaprej.

Rezultati 35. tekmovanja mladih čebelarjev v Laškem so objavljeni v sredinski prilogi te številke SČ. Več fotografij s tekmovanja se nahaja na spletni strani ČZS.

V okviru tokratnega tekmovanja smo razglasili tudi zmagovalce tretjega natečaja za najboljšo poslikavo panjske končnice. Na razpis je prispelo približno sto izdelkov učencev, vključenih v čebelarstvo krožke. Avtorji najboljših desetih poslikav so prejeli praktične čebelarstvo nagrade, ki so jih prispevali sponzorji (KIPGO čebelarstvo oprema, Čebelarstvo Rihar Kocjan - Robert Kocjan, s. p., in Medofit, d. o. o.). Najboljša poslikava panjske končnice je delo Tilna Pucija, učenca 8. razreda OŠ heroja Janeza Hribarja Stari Trg pri Ložu, čigar mentor je Anton Truden.

Tekmovanje mladih čebelarjev je potekalo v vedrem okolju po čebelarstvo okrašenih šol, v katerih je tekmovalce prijazno sprejelo tudi šolsko osebje. Skupaj s čebelarji ČD Laško so pripravili razigrano sklepno prireditev, na kateri smo neučakanim tekmovalcem sporočili tudi rezultate tekmovanja. Zahvala za čudovit dan gre zato še posebej predsedniku ČD Laško g. Francu Šolarju in ravnateljici šole ge. Ljudmili Pušnik.

MB



Foto: MB

Tekmovanje je potekalo na ustaljen način - z vprašanji na testnih polah, od katerih se jih je nekaj tudi letos nanašalo na prikazan predmet, ki ga uporabljamo v čebelarstvu. Tokrat je bil to satnik. Če sodimo po rezultatih, ki jih objavljamo v sredinski prilogi, so mentorji svoje učence tudi letos dobro pri-

SELAK, MIZARSTVO d.o.o.

Planina pri Cerknem 49,
5282 CERKNO
GSM: 031/304 118
e-pošta: stane.selak@gmail.com

Izdelujemo kakovostne AŽ-panje iz sušenega smrekovega lesa na izredno trden spoj, površinsko zaščiteni, pitalnik 2l, ponudba 10S, 12S, 7S, v ponudbi tudi AŽ-satniki: lepljeni, cinkani in vrtani iz kakovostnega lipovega lesa.



Zahvala ob tekmovanju mladih čebelarjev

Slovenija je in bo ostala domovina čebelarjev, ves ta čebelarji naraščaj pa je edinstven v Evropi in svetu. Ponosen sem na mentorje in krožkarje, saj takšnega podmladka, kakršnega imamo mi, nima nihče drug na svetu. V zadnjih petih letih se je število učencev, ki obiskujejo čebelarske krožke, potrojilo. Zdaj jih je že skoraj 2000, s 60 na 120 pa se je povečalo tudi število krožkov. Glede na to se je zelo povečalo tudi število mentorjev, ki so ključni za delovanje krožkov. Tudi sam sem bil najprej član čebelarskega krožka, v katerem sem pridobil osnove

čebelarstva. Pomembno je tudi, da se sredstva za krožke, ne glede na krizo, ne bodo zmanjševala. Za mentorje je treba tudi v prihodnje zagotoviti povračilo stroškov, za krožkarje pa tako učbenike kot tudi druge didaktične pripomočke. Mentorjem in krožkarjem še enkrat čestitam za prikazano znanje na nedavnem tekmovanju.

Prav tako naj se ob tej priložnosti zahvalim organizatorjem tekmovanja, predvsem OŠ Primoža Trubarja Laško s podružnico Debno in ČD Laško.

Boštjan Noč, predsednik ČZS

Predstavitev članov UO ČZS

Franc Gosar – ČD Skaručna

Doma sem iz Sela pri Vodica, to je kraja na obrobju Ljubljane. Čebelariti sem začel leta 1990, ko sem kupil tri čebelje družine. Počasi sem svoje čebelarstvo širil do leta 2005. Zdaj čebelarim z več kot 150 čebeljimi družinami, od tega je približno 130 gospodarskih. Večino čebeljih družin imam na prevoznih enotah, po večini v zabojnikih. **Verjetno so prav moje izkušnje in zdravljenje z alternativnimi sredstvi razlog, da doslej nisem imel večjih izgub čebeljih družin.**



V ČZS sem že skoraj osem let dejaven v različnih komisijah ter kot predavatelj o zaščiti pred varo, apitehničnih ukrepah, tehnologiji čebelarjenja in vzreji matic. Osebnostno me je najbolj pritegnilo delo v komisiji za varno hrano, morebiti tudi zaradi tega, ker v svojem čebelarstvu veliko pozornosti namenjam zdravljenju z alternativnimi sredstvi. Velik uspeh zame je tudi dejstvo, da so povprečne izgube v našem ČD Skaručna, v katerem sem že 12 let tudi predsednik, občutno manjše od povprečja v okolici, saj so manj kot 15-odstotne. V prejšnjem mandatu sem si kot član UO vedno prizadeval za reševanje problemov, ki jih imamo čebelarji pri vsakodnevnem delu. Kljub mojemu trudu pa še vedno ostajajo nedorečene dopolnilne dejavnosti, glede katerih čebelarji še vedno nismo izenačeni s praviimi kmeti, ter sprememba pravilnika o hruševem ožigu, enotnem programu zdravljenja z alternativnimi sredstvi, SMGO, izobraževanju, zlasti ČM, pa še kaj bi se našlo. Seveda sem v vseh teh letih spoznal, da na različnih ravneh, tudi na ministrstvih, marsičesa kljub trudu in argumentom ni mogoče spremeniti. V novem mandatu bom skušal s svojimi izkušnjami prispevati k čim boljшему delu UO.

Prav tako bom skušal vašo mnenja (predloge, pobude, zahteve) v čim večji meri posredovati UO

ČZS, če jih boste naslovili na moj e-naslov: franc.gosar@siol.net. Dobrodošli so tudi vsi predlogi posameznikov ali ČD z območja, za katerega sem pristojen. V UO ČZS pa se bom predvsem zavzemal za take ukrepe, da bomo čebelarji kljub izgubam čebeljih družin tudi v prihodnje v Sloveniji ohranili njihovo poseljenost v zdajšnjih okvirih, in to kljub tržni logiki, ki se je tudi na področju čebelarstva začela z vstopom v EU.

Janko Šarman – ČD Selnica ob Dravi

Kot rojen Selničan in Falčan sem od vsega začetka ostal zvest ČD Selnica ob Dravi, čeprav že več kot 30 let živim v Limbušu pri Mariboru. S čebelarstvom se ukvarjam že vse od leta 1954 in zdaj čebelarim s 30–40 čebeljimi družinami v AŽ- in Kirarjevih panjih, tuji pa mi niso niti 1/2 LR-panji. Že od rane mladosti se rad ukvarjam z društvenim delom. Tako sem že 15. leto predsednik ČD Selnica ob Dravi, član UO ZČDM Maribor ter drugi mandat predsednik komisije za pašni red in pašni kataster pri ČZDM. Za svoje delo sem prejel številna priznanja, najbolj ponosen pa sem na čebelarska, zlasti na odličja Antona Janše III., II. in I. stopnje. Vsi tisti, ki me poznajo, dobro vedo, da sem pošten, delaven, dosleden, zavzet in zelo kritičen, pa tudi brez dlake na jeziku do vsakega področja, ki ga obravnavam, in tak želim ostati tudi vnaprej. Na področju čebelarstva bi želel največ pozornosti nameniti tehnologiji čebelarjenja ter delu komisije za pašni red in pašni kataster, pa tudi gozdnemu medenju. Ne glede na to, da sam nisem prevaževalec čebeljih družin, pa sem dober poznavalec veljavnih predpisov, kot sem to dokazal že do zdaj, zato sem prepričan, da je treba v veljavni pravilnik vključiti še vrsto dopolnil ter ga posodobiti.



Strokovni posvet o pomenu lastne vzreje in osnovne odbire

ČZS JSSČ je 3. maja 2012 v Povirju pri Sežani organizirala strokovni posvet z naslovom »Pomen lastne vzreje matic in izvajanje osnovne odbire«. Na njem so sodelovali prof. dr. Aleš Gregorc, dr. Peter Kozmus, oba s Kmetijskega inštituta Slovenije, dr. Janko Božič z Biotehniške fakultete v Ljubljani in čebelar g. Ivan Atelšek.

Na začetku strokovne razprave je g. Ivan Atelšek predstavil, kako izvaja osnovno odbiro v svojem čebelarstvu. V zvezi s tem je povedal, katere lastnosti svojih čebel spremlja med letom. To so mirnost čebel, prezimitev čebel, poraba zaloga hrane v čebelji družini, spomladanski razvoj čebel, donos medu in tudi obarvanost obročkov na zadkih čebel. Čebelje družine v svojem čebelarstvu odbira na podlagi skupne ocene teh lastnosti, v zvezi s tem pa zagovarja širjenje najboljših čebeljih družin z rojenjem.

V nadaljevanju je dr. Peter Kozmus govoril o osnovni odbiri, ki je zelo povezana z vzrejo matic. Kot vodja delovne skupine za pripravo programa je predstavil potrjeni Rejski program za kranjsko čebelo, ob koncu pa je predstavil tudi ukrep zamenjave matic. Namen tega ukrepa je spodbuditi čebelarje, da so pri pregledih čebeljih družin pozorni tudi na obarvanost obročkov na zadkih čebel. Čebelarjem bo za ta namen zagotovljenih tudi 1400 brezplačnih matic, prejeli pa jih bodo tisti, pri katerih bodo opazili čebele z rumenimi obročki na zadkih.

Novost v tem ukrepu je ta, da lahko sodelujejo tisti čebelarji, ki v okviru tega ukrepa še niso prejeli matic.

Prof. dr. Aleš Gregorc je udeležencem okrogle mize predstavil tudi druge dejavnosti, ki jih izvaja Kmetijski inštitut Slovenije, in to od vzrejnega dela za kranjsko čebelo, dela vzrejvalcev do selekcije.

Izvajanje osnovne odbire in vzreje čebeljih matic je povezano tudi z biološko raznovrstnostjo in ohranjanjem podvrst, več o tem pa je povedal dr. Janko Božič.

Na koncu strokovne razprave je bil sprejet sklep, da je treba članek o menjavi matic v različnih časovnih obdobjih glede na cvetenje rastlin v naravi objaviti tako v Slovenskem čebelarju kot na spletni strani ČZS. Za območja, na katerih ni vzrejvalcev, je treba pripraviti poseben program, na podlagi katerega bi čebelarje tako izobraževali kot motivirali za vzrejo čebeljih matic ter končno vzpostavili vzrejvalce tudi na teh območjih.

Tomaž Samec, svetovalec JSSČ

Tristopenjski indikator obarvanosti čebel za pravilno osnovno odbiro kranjske čebele



čista kranjska sivka

križanec

rumena (italijanska ali bukfaška) čebela

Prenova spletne strani Borza matic

Čebelarje obveščamo, da smo prenovili spletno stran Borza matic. Poslej lahko na njej preberete več informacij o posameznem vzrejvalcu matic ter po posameznih regijah preverite količino zaloga matic (oprašena, neoprašena) pri posameznem vzrejvalcu. Podatke o zalogah matic osvežujemo vsak teden. Več o tem si lahko ogledate na <http://www.kranjska-cebela.si>.

Tomaž Samec, svetovalec JSSČ

Ažsatniki
izdelava až okvirjev in panjev

041 995 953

Pobude ČZS Ministrstvu za kmetijstvo in okolje

- Sprejeti je treba dejstvo, da čebela ni samo del kmetijstva, ampak je predvsem tudi zelo pomemben del okolja.
- Sprejeti je treba Nacionalni program ohranjanja čebele in potem ustrezno urediti zakonodajo – čebelarški zakon ali ustrezne podzakonske predpise.
- Zagotoviti je treba redno financiranje programa JSSČ in ONS, ki ga potrdi MKO, saj ČZS ne more več kreditirati javnih služb (ta hip nam dolgujejo več kot 80 tisoč evrov).
- NVI je treba zagotoviti finančna sredstva, da bodo veterinarji lahko gojili svoje čebele in na njih testirali sredstva za zatiranje varoj, nato pa jih na podlagi izkušenj predlagali v uporabo čebelarjem.
- Spremeniti je treba zakonodajo na področju hude gnilobe čebelje zalege, tako da bo ta omogočala hitrejšo sanacijo žarišč in s tem zmanjšala ta hud problem.
- MKO naj zakonsko uredi, da bodo na vseh javnih površinah, ki so v lasti občin in države, sadili samo avtohtone medovite rastline.
- Spodbujati je treba sajenje ajde in facelije na strnišča – program KOP.
- Zakonsko je treba omogočiti neovirano izrabo čebeljih paš (gozdovi).
- Nujna je ustanovitev Čebelarškega inštituta.
- Sredstva za raziskave naj bodo namenjena za projekte, ki bodo pozneje uporabni v praksi, predvsem na področjih prehrane čebel, tehnološke čebelarjenja, zdravstvenega varstva čebel (virusi, nosema ...), spremljanja FFS, pri razpisih CR-POV pa naj svoje mnenje podajo tudi uporabniki.
- V razpisu za interno kontrolo medu je treba upoštevati, da je interna kontrola medu namenjena za samopomoč čebelarjem, predvsem pa je pomembna za panogo samo kot pokazatelj stanja in potreb po usposabljanju ter svetovanju, ne pa za EKSTERNI nadzor države!
- MKO naj naredi vse, da bo SMGO priznana v EU.
- Rešiti je treba problematiko medveda.
- Zakonsko je treba urediti, da bo mogoče kot dopolnilno dejavnost registrirati tudi čebelarški turizem.
- Ob pomorih čebel je treba narediti vse, da bi izsledili krivca in ga tudi ostro kaznovali!
- Dosledno je treba upoštevati veljavno zakonodajo na področju FFS in poostri inšpekcijski nadzor (predvsem aprila in maja), vse kršilce pa kaznovati.
- Čebelnjak je treba zaščititi kot del kulturne dediščine Slovenije (kot kozolec) in s tem zagotoviti možnosti za pridobitev sredstev za obnovo čebelnjakov.
- Objaviti je treba razpise za pomoč pri delovanju društev.
- Vsem čebelarškim društvom je treba priznati, da delujejo v javnem interesu.
- MKO naj da pobudo za poenostavitev zakonodaje na področju delovanja društev, vsaj za društva z manjšim obsegom delovanja.
- MKO naj podpre pobudo ČZS, da bi med redne šolske vsebine uvrstili tudi vsebine o pomembnosti čebel za ohranjanje okolja!

Sklepi o hudi gnilobi

Na sedežu ČZS je 17. maja 2012 potekal sestanek predstavnikov ČZS, JSSČ, ONS, PRO, VF NVI, MOK – Direktorata za varno hrano, Veterinarske uprave RS ter komisije za vzrejo matic in prevaževalce o problematiki hude gnilobe čebelje zalege. Na njem je bilo sprejetih pet sklepov:

1. Po zagotovilih Veterinarske uprave RS in NVI bodo od 15. junija 2012 javno objavljeni kužni krogi hude gnilobe čebelje zalege. Povezava do aplikacije bo objavljena na spletni strani ČZS.
2. Na spletni strani ČZS bo od 15. junija 2012 objavljen elektronski obrazec za premike čebel, čebeljih družin ali matic. NVI (specialist za zdravstveno varstvo čebel VF NVI) bo v roku 48

- ur od oddane vloge čebelarja izdal elektronsko potrdilo o premiku čebel, čebeljih družin ali matic.
3. ČZS, JSSČ naj posname kratek izobraževalni film o prepoznavanju hude gnilobe. Scenarij za film naj pripravi Vlado Augustin in Borut Preinfalk, ko bo ta pripravljen, pa ga bo v 10 dneh pregledal in potrdil NVI.
 4. Na odločbah, ki jih prejema čebelarji za zaporo njihovega čebelnjaka (so v kužnem krogu), naj bo napisan datum pregleda njihovih čebeljih družin.
 5. Dokler sum hude gnilobe čebelje zalege na določenem območju ni potrjen, tudi ni zapore premika čebeljih družin s tistega območja.

Lidija Senič, vodja JSSČ

Vabilo! Na spletni strani www.cebelaarstvo-grom.com/marjan.debelak si oglejte dopolnjene novice, zanimive predvsem za ljubiteljske čebelarje z AŽ-panji.

Obvestilo v zvezi z osnovno in dopolnilno dejavnostjo na kmetiji

Ministrstvo za finance (v nadaljevanju ministrstvo) smo pisno opozorili na napačno tolmačenje nekaterih uslužbencev davčnih uradov in upravnih enot, da morajo čebelarji, ki imajo na kmetiji registrirano dopolnilno dejavnost predelave medu in ki se odločijo za ugotavljanje davčne osnove na podlagi normiranih odhodkov, med svoje prihodke prijavljati tudi dohodke iz osnovne kmetijske in osnovne gozdarske dejavnosti, za katere davčno osnovo ugotavljajo na podlagi katastrskega dohodka (pavšal). Na ta način so čebelarji obdavčeni dvakrat, in sicer na podlagi pavšala in s tem, da prihodke sporočajo davčni upravi, tako da so ti vštetni v dohodke iz dopolnilne dejavnosti. Poleg tega smo ministrstvo še prosili, naj nam sporočijo, na kakšen način lahko oškodovani čebelarji prosijo za povračilo preveč plačane in obračunane akontacije dohodnine v minulih letih.

Z ministrstva so nam odgovorili, da »v primeru, da ima zavezanec za predelavo medu registrirano

dopolnilno dejavnost na kmetiji in ugotavlja davčno osnovo z upoštevanjem normiranih odhodkov, se prihodki iz te dejavnosti vključijo v davčno napoved in obdavčijo z dohodkom iz dejavnosti«. V davčno napoved pa ni treba vključiti dohodkov iz osnovne kmetijske in osnovne gozdarske dejavnosti, če zavezanec davčno osnovo od teh dohodkov ugotavlja na podlagi pavšala. Zavezanec, ki je dohodek iz osnovne kmetijske in osnovne gozdarske dejavnosti vključil v davčno napoved, čeprav so mu bili navedeni dohodki obdavčeni že v okviru pavšala, lahko zoper izdano odločbo o odmeri akontacije dohodnine od dohodka iz dejavnosti pri DURS-u vloži pritožbo, če je rok za pritožbo zamujen, pa lahko uporabi izredna pravna sredstva, če so po Zakonu o davčnem postopku in Zakonu o splošnem upravnem postopku za to izpolnjeni pogoji. Celotno vsebino dopisa si lahko preberete na spletni strani ČZS (www.czs.si).

Lidija Senič, vodja JSSČ

Sporočanje staleža

Konec aprila je Ministrstvo za kmetijstvo in okolje čebelarjem poslalo obrazce za sporočanje staleža čebeljih družin na dan 15. april 2012. Vsem čebelarjem, ki izpolnjenega obrazca še niso oddali,

svetujemo, da obrazec nemudoma izpolnijo in ga pošljejo na MKO, Sektor za identifikacijo in registracijo živali, Dunajska 22, 1000 Ljubljana.

Lidija Senič, vodja JSSČ

Ponudba storitev internega laboratorija ČZS

Pri ČZS od leta 2004 naprej deluje interni laboratorij, v katerem v skladu z veljavnim Pravilnikom o medu izvajamo analize kakovosti medu. Za čebelarje so analize, ki so v okviru javnega razpisa izbranega internega laboratorija uvrščene v vsakoletni Program ukrepov na področju čebelarstva v RS, brezplačne, ker so financirane iz proračunskih sredstev RS in EU.

Ker čebelarji želijo, da bi analize kakovosti medu v internem laboratoriju ČZS izvajali stalno, smo se odločili ponuditi možnost plačljivih analiz kakovosti medu. Cene za posamezno analizo (skupaj z DDV-jem) so navedene v preglednici. Čebelar prejme poročilo o opravljeni analizi v 14 dneh po dostavi vzorca medu v analizo.

Vzorec medu pošljite na naslov ČZS skupaj z izpolnjenim prijavnim obrazcem za analizo medu, ki ga najdete na spletni strani www.czs.si. Več informacij lahko dobite pri ge. Zlatici Kovačević (e-pošta: info@czs.si ali tel. št.: 01/729 61 00).

Vrsta analize	Cena za analizo v € (z DDV)
Električna prevodnost	8,00
Vsebnost vode	6,80
Vsebnost sladkorjev (fruktoza, glukoza, saharoza)	22,00
Vsebnost HMF	14,50
Diastazno število	19,00
Vsebnost netopnih snovi	8,00
Vsebnost prostih kislin	12,00
Pelodna analiza medu	45,00
Senzorična analiza medu za ugotovitev vrste medu	5,60

Označevanje pridelkov

Čebelarje pozivamo, naj bodo še posebej pozorni na označevanje čebeljih pridelkov, saj je na tržišču mogoče najti precej neustrezno označenih čebeljih pridelkov. Pozorni naj bodo tudi na to, da so čebelji pridelki ustrezno čisti in pakirani v ustrezni embalaži. Pri polnjenju medenih žganih pijač naj bodo pozorni tudi na nazivno količino embalaže. Če medeno žganje ali medeni liker polnimo v količini od 100–2000 ml, ga lahko polnimo v naslednje nazivne količine: 100–200–350–500–700–1000–1500–1750–2000 ml. **Če pijače polnimo v embalažo, manjšo od 100 ml oz. večjo od 2000 ml, potem omejitev glede polnjenja ni!**

Mag. Andreja Kandolf Borovšak, svetovalka JSSČ

Smukanje peloda

Pri našem delu smo ugotovili, da je z različnimi osmukalniki mogoče pridelati različne količine cvetnega prahu. Čebelarje, ki smukajo cvetni prah, zato pozivamo, naj nam predstavijo morebitne svoje izkušnje s smukanjem cvetnega prahu z različnimi osmukalniki.

Mag. Andreja Kandolf Borovšak, svetovalka JSSČ

Priporočene cene

Komisija UO ČZS za ekonomiko je 24. 4. 2012 predlagala sledeče priporočene cene za čebelje pridelke in priporočene cene medu vključenega v SMGO za leto 2012.

Čebelji pridelek	Cena EUR	Cena medu v SMGO – 20% višje od priporočenih
cvetlični med (900 g)	6,90	8,30
akacijev med (900 g)	7,60	9,10
lipov med (900 g)	7,60	9,10
gozdni med (900 g)	8,20	9,90
kostanjev med (900 g)	8,20	9,90
smrekov med (900 g)	8,70	10,50
hojev med (900 g)	8,70	10,50
cvetni prah (0,1 kg)	4,50	
vosek (1 kg)	7,90	
čebelja družina (sat pokrite zalege s čebelami)	11,00	

Prelepke SMGO in vstop v sistem SMGO

Vse uporabnike sistema Slovenski med z zaščiteno geografsko označbo obveščamo, da bo od 1. 6. 2012 naprej veljala nova prodajna cena prelepke za Slovenski med. Nova cena z DDV-jem za veliko prelepko je 0,032 evra, za malo prelepko pa 0,042 evra. Komisija za SMGO se je odločila, da bo z razliko med staro in novo ceno prelepke financirala izdajo promocijskega letaka ter ga ob naročilu prelepke brezplačno razdelila med vse čebelarje uporabnike sistema. Tako bo čebelar, ki bo naročil 100 kosov prelepke, prejel 50 kosov promocijskega letaka SMGO. Promocijski letak bo na voljo od 4. 6. 2012 naprej.

Vse čebelarje, ki ste že poslali izjave o pristopu k sistemu SMGO, potrdila o uporabi prelepke pa še niso prejeli, obveščamo, da morajo za pridobitev potrdila in možnost uporabe prelepke SMGO najprej pridobiti presojo čebelarskega obrata. O možnostih za izvedbo te presoje povprašajte najbližjega terenskega svetovalca. Ko bo ČZS prejela vso potrebno dokumentacijo, vam bo, če bodo izpolnjeni vsi predpisani pogoji, izdala potrdilo in vas vpisala v register pridelovalcev SMGO, šele potem pa boste zaščitne prelepke lahko tudi uporabljali.

Anton Tomec, tajnik ČZS

VZREJA MATIC ČEBELARSTVO DREMELJ

Ivan Dremelj
Dragovšek 13, 1275 Šmartno pri Litiji
tel.: 01/899 11 31, GSM: 041/656 056



Sprejemam prednaročila za **oprašene** in **neoprašene** označene matice čiste kranjske sivke iz odbranih matičarjev in zrele matičnike. V drugi polovici sezone bodo matice cenejše. Matice lahko prevzimate osebno ali pa vam jih pošljemo po pošti.

Novosti na telefonskem odzivniku in spletni strani

Čebelarje obveščamo, da smo letos na avtomatskem telefonskem odzivniku uvedli nekaj novosti. V prvem delu tako lahko slišite poročilo o dnevnih donosih na opazovalnih postajah, po kratkem premoru pa tudi obete za skorajšnje paše in nato še tehnološke in apitehnične nasvete za čebelarjenje.

V prihodnje želimo na odzivnik dodati še veterinarske nasvete NVI. Prav tako smo posodobili tudi spletno stran o napovedi medenja. Na njej si je poslednje mogoče ogledati karto s točnimi lokacijami opazovalnih postaj in povezavo do podatkov o donosih.

Jure Justinek, vodja ONS

Obvestilo poverjenikom in prevaževalcem

Poverjenike pasišč v ČD obveščamo, da se ob morebitnih težavah pri razmeščanju čebel na pašo lahko o tem posvetujejo z Opazovalno-napovedovalno službo medenja (kontakt: Jure Justinek, vodja ONS, tel.: 041/644 217, e-pošta: jure.justinek@czs.si).

Prav tako obveščamo čebelarje prevaževalce, da lahko Opazovalno-napovedovalno službo prosijo za posredovanje, če kljub oddani vlogi za sprejetje na pašo ne bi dobili ustreznega odgovora.

Jure Justinek, vodja ONS

Strokovna ekskurzija v Liechtenstein in Švico

Vabimo Vas, da se nam od 19. do 22. septembra pridružite na štiridnevni strokovni ekskurziji v Liechtenstein in Švico. Obiskali bomo čebelarski učni center v Liechtensteinu, več čebelarstev v Švici, se srečali s čebelarji iz ČD Andelfingen, si ogledali čebelarski muzej v Grüningenu in naravni park Rheinfall, obiskali bomo Čebelarski raziskovalni center Liebfeld, tipično švicarsko vinorodno vasico Marthalen in zgodovinsko mesto Brig ter se prek

Italije vrnili v Slovenijo. Pot bo naporna, vendar verjamemo, da bo kljub temu prijetna, zanimiva in predvsem poučna. Cena za štiri dni je 430 EUR na osebo, vključuje pa prevoz, nastanitev v dvoposteljnih sobah, 3 polne penzije, vodenje in vstopnine. Prijave s 50-odstotno akontacijo sprejemamo v tajništvo ČZS do 30. junija 2012 oz. do zasedbe prostih mest. Podrobnejši program si lahko preberete na spletni strani www.czs.si.

Pomen izvajanja osnovne odbire

Kranjska čebela je naša avtohtona in zaščitena čebelja rasa v Sloveniji. Tako je pri nas dovoljeno čebelariti samo s kranjsko čebelo, katera je prilagojena našim razmeram. Čebelarji, ki ste podpisali pristopno izjavo za vključitev v Priznano rejsko organizacijo ste se zavezali, da v svojem čebelarstvu izvajate osnovno odbiro. Pri tej lastnosti se spremlja in ugotavlja obarvanost obročkov na zadku čebel. Ker pa čebelarji pri svojih čebeljih družinah vse premalo posvečajo pozornost glede obarvanosti obročkov smo terenske svetovalce dodatno usposobili tudi za ta namen. Zato se čebelarji lahko brezplačno obrne na najbližjega terenskega svetovalca.

Čebelarji s podpisom v vključitev v PRO ste se tudi zavezali, da v obdobju 5 let najmanj dvakrat pokličete terenskega svetovalca. Čebelar in terenski svetovalec skupaj pregledata čebelje družine in vsa pozornost je usmerjena v obarvanost obročkov na zadku čebel. Po končanem svetovanju terenski svetovalec skupaj s čebelarjem izpolnita vprašalnik o osnovni odbiri.

V letošnjem letu pa se bo izvedel tudi ukrep zamenjave matic. Namen tega ukrepa je spodbuditi čebelarje, da pri pregledih čebeljih družin usmerijo pozornost tudi na obarvanost obročkov na zadku čebel. Čebelarjem bo za ta namen zagotovljenih tudi 1400 brezplačnih matic. Te matice pa bodo zagotovljene tistim čebelarjem pri katerih se bo v čebeljih družinah zasledilo čebele z rumenimi obročki na zadku čebel. Ukrep zamenjave matic vodi Kmetijski inštitut Slovenije. Novost v tem ukrepu je ta, da bodo pri menjavi matic lahko sodelovali samo tisti čebelarji, ki v lanskem letu v okviru tega ukrepa niso prejeli matic. Za to čebelarji, če pri pregledih čebeljih družin opazite čebele z rumenimi obročki pokličite terenskega svetovalca in se dogovorite za svetovanje.

Terenski svetovalci poleg svetovanja glede obarvanosti obročkov na zadku čebel čebelarjem opravljajo terensko analizo medu. Vzorcem medu na terenu določijo vsebnost vode in električno prevodnost medu. Podatki so čebelarju v pomoč pri določanju izvora medu. Seveda pa se lahko čebelarji

z odprtimi vprašanji obrnete na naj bližnjega terenskega svetovalca, ki deluje na vašem območju. Poleg svetovanja čebelarjem na terenu v tem času izvajajo tudi delavnice na temo oskrba čebel in inter-

na kontrola medu. Termin izvedbe posameznih delavnic si lahko ogledate v nadaljevanju.

Tomaž Samec, svetovalec JSSČ

Delavnice terenskih svetovalcev

Datum	Čas	Tema	Izvajalec	Kraj	Kontakt
1. jun.	18.00	Oskrba čebel v spomladanskem času	Franc Kobe	Grm Novo mesto – center biotehnike in turizma	g. Kobe 041/940 606
1. jun.	19.00	Interna kontrola medu	Vili Grm	Kulturni dom Griže	g. Grm 031/231 854
4. jun.	19.00	Interna kontrola medu	Franc Gosar	Kulturni dom Skaručna	g. Gosar 041/767 595
5. jun.	17.00	Oskrba čebel v spomladanskem času in interna kontrola medu	Franc Šolar	Pri Gašperjevem kostanju - Mučilno	g. Bregar 041/668 305
6. jun.	17.00	Oskrba čebel v spomladanskem času	Vladimir Linasi	Gostilna pri Marčiču, Slovenj Gradec	g. Linasi 040/228 505
7. jun.	17.00	Oskrba čebel v spomladanskem času in interna kontrola medu	Franc Šolar	Pri čebelarju Franc Šolarju, Strmca 81a	g. Šolar 030/604 069
22. jun.	16.00	Oskrba čebel v spomladanskem času	Matej Leskovar	Vzrejno - promocijski center Slovenska Bistrica	g. Leskovar 030/604 078
22. jun.	17.00	Oskrba čebel v spomladanskem času	Slavko Ružič	V prostorih gozdarske hiše v Rožni Dolini	g. Ružič 031/689 155
29. jun.	16.00	Oskrba čebel v spomladanskem času	Matej Leskovar	Vzrejno - promocijski center Slovenska Bistrica	g. Leskovar 030/604 078

ČEBELARSTVO LUZNAR

Prodaja čebeljih družin in gospodarskih matic

Janez Luznar, Begunje 170,
4275 Begunje na Gorenjskem
tel.: 030/604 023
e-pošta: janez.luznar@telemach.net

Gospodarske matice in čebelje družine
na AŽ-satih (od pet do deset) s panji ali brez njih
z Gorenjske – alpski ekotip.



PE ČEBELARSKI CENTER MARIBOR
Streliška 150, Maribor - Tel./Faks: 02/331 80 10

*Delovni čas: od ponedeljka do petka od 9. do 17. ure,
sobota: od 8. do 13. ure; v nedeljo zaprto.*

PE ČEBELARNA OB PARKU

Tyrševa 26, Maribor, Tel./Faks 02/251 60 12

*Delovni čas od marca do novembra:
Pan., sre., pet. odprto od 9h-13h, julij, avgust zaprto*

Ponujamo vam:

voščene satnice AŽ, LR

satnike AŽ - lipovi, rogljičeni
panje AŽ, LR, LR 2/3

drobni pribor, zaščitno
opremo za čebelarjenje

posode in točila za med ...

sladkor in sladkorne
pogače, sirup za čebele,



kozarce za med,
pokrovčke s čebeljimi motivi,

stekleničke za propolis,

steklenice različnih oblik
in velikosti,

kartonsko in plastično
embalažo

**Naročeno blago vam lahko pošljemo po hitri pošti,
pri večji količini pa po želji dostavimo na dom!**

GSM: 051/348-426

e-mail: jana.pp@amis.net

JANA - Trgovina, posredovanje, zastopanje - Jana Pušnik Pokrivač s.p., Maribor

Razpis usposabljanj

ČZS, JSSČ razpisuje področja in teme čebelarkega usposabljanja v drugem polletju 2012. **Čebelarska društva lahko vloge za izvedbo usposabljanj** (tema in kontaktna oseba) pošljejo g. Marku Borku na e-naslov: marko.borko@czs.si

ali po pošti na naslov ČZS. **Zadnji rok za oddajo vlog je 20. junij 2012!** Ker je število ur, namenjenih usposabljanju, omejeno, bo pravočasno prispele vloge pregledala komisija UO ČZS za izobraževanje in jih potrdila v skladu z razpoložljivimi sredstvi.

Področje	Program	Izvajalci
Zgodovina čebelarstva	Zgodovina čebelarstva	Ivan Atelšek, Matija Koštomaj, Franc Šivic
Izbrana poglavja iz biologije čebel	Izbrana poglavja iz biologije čebel	mag. Andreja Kandolf Borovšak, dr. Stanislav Kapun, Anton Krivec, Janez Kropivšek, Milan Meglič, Franc Prezelj, Maja Smodiš Škerl, Zoran Zidarič
Tehnologija čebelarjenja	Oskrba čebeljih družin skozi leto	Vlado Auguštin, Ivan Bračko, Janko Goričan, Franc Gosar, dr. Stanislav Kapun, Matija Koštomaj, Janez Kropivšek, Milan Meglič, Franc Panker, Franc Prezelj, Zoran Zidarič
	Prevozno čebelarjenje	Ivan Atelšek, Anton Krivec, Janez Kropivšek, Franc Panker
	Alternativne čebelarske tehnologije	Ivan Atelšek, Matija Koštomaj, Milan Meglič, Milan Starovasnik, Ivan Videčnik
	Tehnologija čebelarjenja z nakladnimi panji	Janko Goričan, Matija Koštomaj, Janez Kropivšek, Milan Meglič, Franc Panker, Franc Prezelj, Milan Starovasnik, Zoran Zidarič, Dominik Žvickart
	Tehnologija čebelarjenja z različnimi izpeljankami listovnih panjev	Ivan Bračko, Janko Goričan, Franc Gosar, Anton Krivec, Janez Kropivšek, Milan Meglič, Franc Panker, Franc Prezelj
	Tehnologija čebelarjenja s Kirarjevimi panjem	Vlado Pušnik, Zoran Zidarič
	Ekološko čebelarjenje	Ivan Bračko, dr. Stanislav Kapun, Milan Meglič
Vzreja matic	Vzreja čebeljih matic	Franc Gosar, Matija Koštomaj, Janez Kropivšek, Boštjan Noč, Stanislav Plut, Franc Panker, Franc Prezelj, Milan Starovasnik
Čebelje paše	Prepoznavanje medovitih rastlin	Ivan Atelšek, Ivan Bračko, Franc Šivic
	Gozdne paše	Janez Kropivšek, Franc Šivic
	Napovedovanje medenja	Jure Justinek
	Čebelje paše v Sloveniji	Jure Justinek, Janez Kropivšek, Franc Šivic
	Tehnologija pridelave voska	Severin Golmajer, Janko Goričan, Janez Kropivšek, Milan Meglič
	Tehnologija pridelave cvetnega prahu	Janko Goričan, Janez Kropivšek, Milan Meglič, Vlado Pušnik
	Tehnologija pridelave propolisa	Norbert Jedlovčnik, Janez Kropivšek, Milan Meglič, Vlado Pušnik
Čebelji pridelki	Pridobivanje matičnega mlečka	Jožef Korošec, Milan Meglič, Franc Prezelj
Zagotavljanje kakovosti čebeljih pridelkov	Smernice dobrih higienskih navad v čebelarstvu	mag. Andreja Kandolf Borovšak, Nataša Lilek, Milan Meglič, Tomaž Samec, Vesna Veljanovski, terenski svetovalci JSSČ
Medene pijače	Izdelava medenih pijač	Franc Absec
Podjetništvo	Priprava čebeljih pridelkov za prodajo	Norbert Jedlovčnik, dr. Stanislav Kapun, Tanja Magdič, Milan Meglič, Tomaž Šaupperl
	Čebelarska zakonodaja	Tanja Magdič
	Pridobivanje sredstev in koriščenje razpisov	Tanja Magdič
	Čebelarski turizem	dr. Stanko Kapun, Tomaž Šaupperl, Franc Šivic
	Apiterapija	Franc Grošelj, Vlado Pušnik, Franc Šivic, Tone Tome
	Sadjarstvo in čebelarstvo	Janez Gačnik
Izbrana poglavja iz zdravstvenega varstva	Apitehnični ukrepi	Vlado Auguštin, Ivan Bračko, Franc Gosar, Milan Meglič, Jože Mur, Franc Prezelj

PRODAM

Kostanjev med, tel.: 031/331 240.

Akacijev in kostanjev med ter med oljne ogrščice, tel.: 041/252 695.

Akacijev med in med oljne ogrščice ter propolis, tel.: 040/242 323.

Cvetlični, lipov in mešani med, tel.: 041/575 477.

Cvetlično-repični in akacijev med, letošnje točenje, večja količina (Prekmurje), mogoča je tudi dostava po Sloveniji, tel.: 041/784 298.

Večjo količino gozdnega medu, tel.: 041/446 418.

Suh cvetni prah, mogoča menjava za vosek, tel.: 031/803 070.

Cvetni prah osmukanec, pakiran po 5 kg, zamrznjen, tel.: 041/990 360.

Cvetni prah, propolis, vosek, akacijev med in matični mleček, odlična kakovost, na voljo vse leto, tel.: 041/965 939.

Čebeljo družino, montažni čebelnjak, tel.: 041/825 425.

Čebelje družine na 5 in 7 AŽ-satih (Posavje), tel.: 031/381 124.

Več čebeljih družin na DB-satih, tel.: 041/661 576.

Več čebeljih družin na mladih 7 AŽ-satih, tel.: 041/868 121.

Večje število čebel na AŽ-satih, tel.: 040/958 682.

Pet mladih, zdravih čebeljih družin na AŽ-satih (Ivančna Gorica), tel.: 041/639 597.

Pet čebeljih družin na AŽ-satih (Štajerska, Lenart), tel.: 040/829 602.

14 čebeljih družin na 5 in 7 AŽ-satih, tel.: 031/836 213, 01/836 10 66.

20 zelo močnih čebeljih družin na 9 satih, z letošnjimi maticami, tel.: 03/810 60 07, 040/814 271.

Novo 10-satne AŽ-panje, tudi 3-etažne, tel.: 031/501 801 (po 18. uri).

Novo 9-satne AŽ-panje, 110 EUR, tel.: 040/754 275.

AŽ-panje, 7-satarje, lepo ohranjene, tel.: 041/643 003.

Štiri AŽ-panje dvoetažne, rabljene, v dobrem stanju, mogoča menjava za med, tel.: 031/389 605.

Pet novih AŽ-panjev po 110 EUR/kos, tel.: 041/822 366.

Točilo za med, 4-satno, iz nerjavečega jekla, močnejše izdelave, tel.: 031/408 063.

15 novih 9-satnih panjev, cena 120 EUR/kos, tel.: 051/888 707.

10-satarje, 7-satarje, 5-satarje, LR nakladne panje, AŽ nakladne panje, tel.: 040/589 096.

10 AŽ-panjev, trietažnih, z družinami ali brez njih, tel.: 031/505 855.

15 novih AŽ-panjev, tel.: 040/251 874.

Dva trietažna panja, novejša, poceni, tel.: 041/239 062.

Šest trietažnih 10-satarjev in 11+3 AŽ-panje, tel.: 040/723 524.

LR-panje, 1/1 in 2/3, ugodno, tel.: 041/682 020.

Malo rabljene LR-panje, ročno točilo, stojalo za odpiranje satja z banjico, sončni topilnik in posodo za med (Bled), tel.: 031/631 903.

Montažni čebelnjak z dvema 10-satnima AŽ-panjema, primeren za čebelarja začetnika, ugodno, tel.: 041/853 793.

Mini prevozne čebelnjake za največ deset 11-satnih AŽ-panjev, velikost po dogovoru, tel.: 031/681 589.

Lipov les, 5 kubičnih metrov, les je suh in brez grč, tel.: 031/613 294.

AŽ-satnice ali jih menjam za čebelji vosek, tel.: 041/822 366.

Parcelo 17.000 m², primerno za ekološko čebelarstvo, možnost graditve stanovanjskega objekta, cena po dogovoru (Primorska), tel.: 041/255 811.

Pitalnike za 10S, 7,5 litra ter kadilnik čebel, tel.: 051/225 916.

Štirisatno točilo, INOX Logar, z motorjem, ugodno, tel.: 041/775 333.

Trisatno točilo, z motorjem in ročnim pogonom, tel.: 031/297 214.

Kip sv. Ambroža iz hrastovega lesa v naravni velikosti, tel.: 031/241 254.

Čebelje matice odbranih matičarjev pod nadzorom KIS-a, vzrejene na plemenilni postaji Kamniška Bistrica, tel.: 041/685 576.

KUPIM

Čebelji vosek, tel.: 041/822 366.

Naravne čebelje roje, tel.: 070/557 354.

Močne roje (Štajerska), tel.: 040/504 974.

Čebeljo družino s panjem, tel.: 051/376 009.

Pet čebeljih družin na AŽ-satih (okolica Kranja), tel.: 041/337 015.

Do 50 kg suhih čebel po 12 EUR/kg, tel.: 041/726 175.

AŽ-panje, odvečne, za odvoz ali odkup, po nizki ceni ter nekaj čebeljih družin, tel.: 041/241 216.

Štirisatno točilo, ročno, nerjaveča pločevina, tel.: 031/505 566.

Čebelarstvo opremo, točilo, motor za točilo, posode za med, stojalo za odkrivanje satja, panje, zdrave čebelje roje in drugo čebelarstvo opremo, tel.: 031/753 345.

Štirisatno točilo za AŽ-sate, po možnosti električno, tel.: 041/826 690.

Starejše letnike revije Slovenski čebelar, pred letom 1945, tel.: 041/403 960.

Večje število naravnih rojev (suhe čebele) ali ometencev, po zmerni ceni, tel.: 030/440 981.

RAZPISI ZA STOJIŠČA

Spletna stran ONS: www.czs.si/Napoved/napoved_medenja.php

Avtomatski telefonski odzivnik (čebelje paše, tehnični nasvet) – tel.: 01/729 61 20

ČD Ig sprejema prijave za dovoz čebel na gozdno in hojevo pašo v občini Ig. Vloge za pošljite na naslov: ČD Ig, Troštova ulica 5, 1292 Ig. Podrobnejše informacije in navodila lahko dobite tudi pri poverjenikih za posamezno območje: Jože Piškur, tel.: 01/286 22 20, za katastrsko območje Brdo, Škrilje, Golo, Zapotok in Mokerc; Pavel Petrovčič, tel.: 041/356 460,

za katastrsko območje Kot, Strahomer, Iška, Iška vas, Gornji Ig, Krim, in Franc Tehovnik, tel.: 041/351 529, za katastrsko območje Vrbljene in Tomišelj.

ČD Dolsko sprejema pisne prijave za dovoz čebel na kostonjevo pašo do 15. junija 2012 na naslov: Marjan Jemec, Kamnica 2f, 1262 Dol pri Ljubljani.

ČD Bohinj sprejema vloge za gozdno pašo na Jelovici.

Pisne prijave pošljite na naslov: Stanislav Žmitek, Stara Fužina 10, 4265 Bohinjsko jezero, tel.: 031/838 908.

DLČ Apis Ribnica zbira prijave za gozdno in hojevo pašo. Vloge pošljite do 10. junija 2012 na naslov: Janez Arko, Breg 66, 1310 Ribnica, tel.: 031/836 213, ali Franc Lesar, Slatnik 14, 1310 Ribnica, tel.: 041/527 372.



SONARAVNO ZATIRANJE VAROJ, zaloga HLAJILNIKI BS-05, rezervni deli Ali bi kdo nadaljeval proizvodnjo?

- UČINKOVITA UPORABA BREZ ROČNEGA URAVNAVANJA PRI SPREMENBAH TEMPERATURE
- PREPROSTA UPORABA V STANDARDNIH AŽ- IN NAKLADNIH PANJIH
- POČASNO POVEČEVANJE KONCENTRACIJ MRAVLJINČNE KISLINE
- ZA VEČKRATNO UPORABO

ZARADI SMRTI LASTNIKA **NANOKEM, d. o. o.**

Rečna ulica 6, Ljubljana
GSM, +386 41 691 328, +386 41 863 876

VZREJA MATIC ČEBELARSTVO DREMELJ

Janez Dremelj, Dragovšek 13, 1275 Šmartno pri Litiji
GSM: 041/836 050, 041/779 119
Tel.: 05/971 06 23
e-pošta: cebelarstvo.dremelj@volja.net



Sprejemam naročila za matice čiste kranjske sivke iz odbranih matičarjev, zrele matičnike in druge čebelje pridelke. Matice so označene, lahko jih prevzamete osebno ali pa vam jih pošljemo po pošti.

Trgovina

ČEBELARNA
PRODAJNO RAZSTAVNI SALON

Kepic Milena s.p.
ČEBELARSKI CENTER BRDO PRI LUKOVICI

Delovni čas:

turek-petek: od 8. do 17. ure
sobota: od 8. do 12. ure
nedelja-prazn: zaprto

Za večje skupine izven delovnega časa po vsajšnjem dogovoru.

Tel.: 01/729 61 18

Faks.: 01/729 61 31

cebelarna@gmail.com

gsm: 041 294 184

Nudimo vam:

- čebelarstvo oprema in pribor
- opredeljene matice različnih vrst
- članice izdanih iz čebeljih proizvodov
- čebelarstvo literaturo



Vzreja čebeljih matic

HENRIK ZALETELJ



Fužina 59, 1303 Zagradec

TEL.: 01/788 60 86, GSM: 041/775 333

E-POŠTA: zaletelj.henrik@gmail.com

- Sprejemamo naročila za označene matice čiste kranjske sivke. Vzreja poteka pod nadzorom KIS.
- Naročila sprejemamo po telefonu ali po e-pošti.



Vzreja matic DARKO GRM

Hude Ravne 1 - Dole pri Litiji

Tel.: (01) 897 21 45 - GSM: 041/900 606

- Sprejemamo naročila za označene matice čiste kranjske sivke iz odbranih matičarjev pod nadzorom KIS.
- Ponujamo vam tudi matičnike črne barve za pridobivanje matičnega mlečka ali za vzrejo matic.

MATICE ČEBELARSTVA PISLAK

Največje slovensko vzrejališče matic z več kot 50-letnimi izkušnjami Vam tudi letos ponuja oprasene in neoprasene matice z vrhunskimi proizvodnimi lastnostmi. Zaradi velikega zanimanja Vas prosimo, da matice pravočasno rezervirate. Prezeti jih je mogoče osebno, lahko pa Vam jih pošljemo tudi po pošti. Ponujamo tudi sveži matični mleček lastne pridelave.



Čebelarstvo PISLAK

Apače 303, 2324 Lovrenc na Dravskem polju

031/ 734 905 ali 02/ 796 10 51 (med 8.00 in 11.00 uro).

info@cebelarstvo-pislak.si • www.cebelarstvo-pislak.si

**MIZARSTVO
KRŽE
1930**

Prašički (5s, 7s), AŽ-panji (9s, 10s, 11s, 12s), AŽ-Kozinc 11+3, trietažni AŽ (9s, 10s), lipovi satniki, pitalniki Francič, distančni vložki

Z veljavno čebelarstvo izkaznico priznamo 4% popust pri nakupu v vrednosti več kot 42 EUR.

Po želji izdelamo tudi druge vrste panjev. Panji so iz masivnega smrekovega lesa, rogličični (činkani). Blago vam lahko pošljemo po hitri pošti.

**MIZARSTVO
KRŽE
1930**

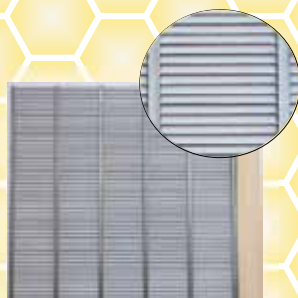
Idrijska 10, 1360 Vrhnika
Telefon/faks: 01/ 755-13-17
GSM: 041 420 200
E-pošta: spelakrže@yahoo.com

ČEBELARSTVO RIHAR - KOCJAN

Robert Kocjan s.p.

Gabrje 42, 1356 Dobrova

Tel.: 01 36 41 106, faks.: 01 36 41 307, GSM.: 031 351 964
e-pošta: robineli@siol.net WWW.RIHAR-KOCJAN.SI



IZDELUJEMO:

- hladno valjane satnice
- žične matične rešetke
- rogljičene satnike AŽ
- satnike LR, LR 2/3
- testne mreže
- plastična obešala
- plastična razstojišča
- kovinska razstojišča
- kozice 11 in 14 satne
- usipalnike lesene
- plastične odtočne pipe
- lovilce rojev-lesice
- smukalce za cvetni prah
- zaščitne obleke in rokavice
- čebelarске lopatke
- prečne zapore
- vijake za prečne zapore
- dvo in tro satne panjičke



DVOSATNI IN TROSATNI
PANJIČEK

N O V O !!
OJAČANA RAZSTOJIŠČA

ODKUPUJEMO ČEBELJI VOSEK

ČEBELARJEM Z VELJAVNO ČLANSKO IZKAZNICO
PRIZNAMO 4% POPUST PRI
GOTOVINSKEM NAKUPU NAD 50 EUR V NAŠI
PRODAJALNI.

Naročeno blago vam lahko odpošljemo s paketno pošto.

**Delovni čas: pon. - čet.: 08-12 in 15-18,
pet.: 08-15**

ZMERNE CENE - TRADICIJA - KVALITETA - IZKUŠNJE,
PRIDOBLENE V LASTNEM ČEBELARSTVU



Vzrejamo kakovostne matice kranjske sivke pod nadzorom KIS-a. Matice lahko prevzamete osebno ali pa vam jih pošljemo po pošti. Pri nakupu več kot 10 matic vam priznamo 10 % popust.

Čebelarstvo KAPUN Vaneča 70 a, 9201 Puconci
Tel.: 031 703 603
e-pošta: stanko.kapun@gov.si



Vzreja matic JOŽE HERBAJ

Nedeljica 29, 9224 TURNIŠČE
Tel.: 02/572 14 70 in GSM: 041/214 980
Sprejemamo naročila za označene matice kranjske sivke iz odbranih matičarjev pod nadzorom KIS.

MATICE LAHKO PREVZAMETE OSEBNO, POŠILJAMO PA JIH TUDI PO POŠTI!

TRGOVINA
Gosposka 3, 3000 Celje



~ Delovni čas ~
Pon.-pet. od 8.00 do 15.00
Sreda od 8.00 do 12.00 in od 15.00 do 18.00
Sobota od 8.00 do 12.00



PONUJAMO VAM:

- ~čebelarstvo zaščitno opremo, opremo in pribor
- ~sladkorne pogače MEDOPIP
- ~med in druge čebelje pridelke
- ~darilni program in kozmetika na podlagi čebeljih pridelkov
- ~kozarec za slovenski med in drugo embalažo

Možnost naročanja prodajnih artiklov po telefonu, faksu ali e-pošti.
Tel./faks: 03/544 17 23; mail: trgovina.cebелca@amis.net

ČEBELCA



ODKUPUJEMO ČEBELJI VOSEK

Za delce ČEBELARSKE ZVEZE SLOVENIJE pri nakupu z gotovno vrednostjo več kot 50€ priznamo 4% popust



Wachsverarbeitung | Imkereiarartikel
Deutsch Haseldorf 75 | A-8493 Klösch, Avstrija
Tel. & faks: +43 (0) 3475 / 2270
info@wachs-hoedl.at | www.wachs-hoedl.at

Delovni čas
Ponedeljek-petek
8:00-12:00 13:00-18:00
Sobota 8:00-12:00

Jezik za sporazumevanje: nemščina
Naše satnice lahko kupite tudi v podjetju
Logar trade d.o.o. iz Šenčurja
Jana posredovanje, zastopanje, Maribor

Kako nas najdete:



Imajte svoj vosek pod nadzorom!
Satnice iz lastnega voska so spet aktualne.

-imate možnost prisostvovati predelavi vaših starih satnic oz. predelavi vašega voska!
Obvezna je predhodna telefonska najava!

-Najmanjša količina obdelave je 20kg surovega voska, oz. 50kg starih satnic.

-Garantiramo razkuževanje s paro.
Zelo ugodno razmerja kvaliteta-kakovost.

-Po željo izdelujemo vsako debelino in dimenzijo satnic.

-Obdelava voska možna skozi celo leto.



durch die Austria Bio Garantie kontrollierter Betrieb

Plemenilna postaja Kranjska čebela Završnica

Pri nas lahko dobite matice, oprasene v gorenjskih plemenilnikih.
Tel.: 041/400 456 (Darko).



DOLINŠEK MARJAN S.P.,
IZDELAVA ČEBELARSKE OPREME,
MD OPREMA



Gladež 27
1411 Izlake
mobi: 041 985 313
tel.: 05 973 05 36
e-mail: dolinsek.marjan@gmail.com

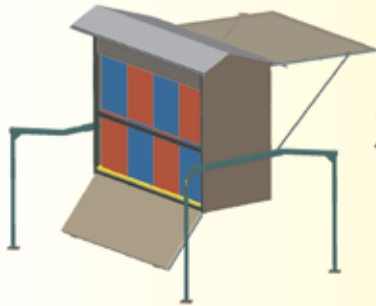
Pri nas izdelujemo dve velikosti ometalnikov
in sončne topilnike iz nerjavne pločevine po
ugodnih cenah.



Registrirano
vzrejališče čebeljih matic
MEDOKOŠT - Kozjansko

sprejema naročila za
čebelje matice kranjske sivke
iz odbranih matičarjev.

Matija Koštomaj
Paridol 15 • 3224 Dobje pri Planini
gsm: 051 325 369, 041 936 306
e-pošta: cebelarstvo.medokost@gmail.com



Izdelujemo mini prevozne čebelnjake

ZC-TEHNIK

Anton Ciglič s.p.

Sebenje 84, 4294 Križe

zvone.e@siol.net

zvone.ciglič@pozanimaj.se

www.zc-tehnik.com

Tel.: +386 31 681 589

Čebelarstvo in vzreja matic Jožica in Jožef Tratnjek

Žižki 93, 9232 Črenšovci

Pri nas dobite kakovostne in označene matice kranjske sivke iz
odbranih matičarjev. Vzreja poteka pod nadzorom Kmetijskega
inštituta Slovenije. Matice lahko prevzamete osebno ali pa vam
jih pošljemo po pošti, tudi v tujino.

Tel.: 041/886 652 ali 02/570 18 17 (zvečer)



KUNSTELJ

Šiviljstvo Kunstelj, Ana Kunstelj, s. p.,
GSM: +386 (0)31 352 797
e-pošta: jm-kunstelj@volja.net

inž. Jože Kunstelj, s. p.
GSM: +386 (0)31 893 276
e-pošta: jmkunstelj@volja.net

Zavrtili 41

1234 Mengeš SLOVENIA

Tel./Faks: +386 (0)1 723 80 27

www.jm-kunstelj.com



ALOJZ PERKO 1943–2011



P o k o j n i Alojz je čebele spoznal že v mladosti, od bližu pa se je srečal z njimi ob upokojitvi ter jih takoj vzljubil. Prvih pet panjev mu je podaril prijatelj. Vpisal se je v ČD in skupaj s svojo družico končal tečaj za začetnike. Ob svojem domu na čudoviti gozdni jasi je postavil prve panje ter užival ob pogledu na čebele in ob njihovem brenčanju ob izletu iz panjev. Vsako leto je nekoliko povečal število svojih čebeljih družin, na koncu pa jih je v njegovem prelepem novem čebelnjaku domovalo 13 ter nekaj rezervnih. Skupaj z življenjsko družico sta vložila veliko dela in truda v delo s čebelami in v postavitev zelo lepega novega čebelnjaka, na katerega sta bila zelo ponosna. Žal se teh skupnih uspehov nista dolgo veselila. Veselje je zasenčila bolezen in Alojz je izgubil svoj poslednji boj. Čebele je zapustil svoji Betki, da bo poslej skrbela zanje.

Lanskega mrzlega novembra dne smo se od Alojza, ki je bil vzoren član in se je rad udeleževal delovnih in čistilnih akcij pri društvenem čebelnjaku, poslovili tudi čebelarji z društvenim praporom. Ohranili ga bomo v lepem spominu.

ČD Turnišče

ALOJZ KLUN - LOJZE 1929–2012

Rojen je bil v brkinski vasi Podgrad pri Vremah v zavedni in globoko verni slovenski kmečki družini. Njegovo otroštvo je prekinila vojna vihra. Med prenašanjem zaupne pošte so ga februarja 1944 ujeli Nemci ter ga najprej



odpeljali in tržaški zapor Koroneo, od tam pa v nemško koncentracijsko taborišče Dachau, kjer je dočkal konec vojne.

Leta 1958 sta si z ženo Marijo ustvarila dom v Izoli ter življenje podarila trem hčerkam. Zaposlil se je kot vratar v izolski bolnišnici in svoje delo vestno opravljal do upokojitve. Dokler mu je zdravje to dopuščalo, je z veseljem odhajal na svojo njivo, na kateri je imel čebelnjak. Čebele so ga spremljale vse življenje, saj je imel prve panje že v rodnem Podgradu. Z marljivim delom je pridobil veliko strokovnega čebelarskega znanja in prejel tudi odličji Antona Janše III. in II. stopnje. Svoje znanje je nesebično prenašal na mlajše kolege. Vsa leta je dejavno sodeloval v OČD Koper, bil je član UO, rad pa se je udeleževal tudi srečanj s čebelarji po vsej Sloveniji.

Po neozdravljivi bolezni je njegovo plemenito srce prenehalo biti na njegov 83. rojstni dan. Ne bo ga več med nami in pogrešali ga bomo, ostal pa nam bo njegov zgled.

OČD Koper

FRANC POVŠNAR 1933–2012



V nedeljo, 5. februarja letos, smo se člani ČD Luče poslovili od našega člana in prijatelja Franca Povšnarja. Novica, da nas je po kratkotrajni bolezni zapustil naš dolgoletni član, nas je zelo prizadela.

Rodil se je leta 1933 v kmečkem okolju, v neokrnjeni naravi pod Raduho. Čebele je spoznal že v rani mladosti, saj so bile na teh odmaknjenih kmetijah že od nekdaj nujno potrebne, in to ne samo zaradi poslanstva, ki ga opravljajo, ampak tudi zaradi sladkih dobrot iz njihovih panjev. Franc je bil vesten in marljiv čebelar, saj je poleg dela na kmetiji in pri svojem čebelnjaku rad po-

magal tudi pri graditvi društvenega čebelnjaka. Bil je prijeten sogovornik in rad se je tudi pošalil, tako da je čas v njegovi družbi prehitro mineval. Da pa njegove čebele zdaj niso same, sta poskrbela sin Stanko in vnuk Boštjan. Dragi Franc, pogrešali te bomo.

ČD Luče

JAROSLAV HAVLIN 1939–2012



Z a s l u ž n i predsednik Češke čebelarske zveze g. Ludek Sojke nam je sporočil, da je v torek, 8. maja

2012, umrl eden izmed najboljših čeških čebelarjev in dober prijatelj slovenskih čebelarjev g. Jaroslav Havlin. 73-letni Havlin je po devetih mesecih hude boleznii umrl v bolnišnici. Pokopali so ga 14. maja 2012 v mestu Pisek. Naj počiva v miru.

Uredništvo

dr. JASNA KRALJ 1968–2012



V začetku maja nas zapustila Jasna. Kljub trdni volji in velikemu optimizmu je zgubila boj z zahrbtno boleznijo.

Med nami je pustila močan pečat raziskovalke, polne življenjske energije. Čebelji svet jo je premamil med študijem biologije. Oborožena z osnovnimi izkušnjami s čebelami se je pogumno odpravila v svet po novo znanje. Po magisteriju v Kanadi je opravila še doktorat v Nemčiji, potem pa je le našla način, da je svoje raziskave nadaljevala v Sloveniji. Njeni dosežki nas bodo spremljali pri delu in nas spodbujali pri novih raziskovanjih. Pogrešali bomo njeno dobro voljo in zagnanost, ki ju je razdajala svojim prijateljem in sodelavcem.

Uredništvo