

mercator

LETO II - ŠT. 2

LJUBLJANA, FEBRUAR 1964

CENA 20 DIN

Pred jubilejem našega podjetja

Naše podjetje je od marca 1949. leta, ko je bilo ustanovljeno, pa do danes prehodilo veliko razvojno pot. Od razdeljevanja po razdelilniku osnovnih artiklov je šele s sprostivjo v živilski industriji napravilo prvi pomembni korak na tržišče. Od tedaj je nenehno širilo asortiment svojega blaga. Podjetje se je kasneje s Titove ceste 31 preselilo v današnje stavbo, leta 1962 pa z vsemi jadrji zaplulo v integracijo.

Zaupanje med kupcem in prodajalcem, pristnost in odkritosrčnost — to je bila osnova, na kateri je naš kolektiv gradil svojo trgovsko hišo. Kritično blago, ki smo ga dobili le majhne količine, smo vedno pravično razdeljevali med maloprodajo in se tudi drugače trudili, da bi jim bili v vsakem pogledu za zgled v trgovski poštenosti in trudu za skupne cilje.

Od izključno živilskih proizvodov, ki jih je naše podjetje prodajalo na začetku, smo prišli na prodajo skoraj vseh vrst blaga. Poleg tega smo z nekaterimi podjetji sklenili pogodbe o osnovnem sodelovanju z našimi kupci.

Naše podjetje se je širilo iz lastnih sredstev, vse investicije smo morali vzeti iz lastnega žepa. Prav zaradi želje celotnega kolektiva, da si zgradi solidno osnovo za nadaljnji razvoj smo morali marsikdaj prezreti naše osebne potrebe. Priznati moramo, da smo človeka nekoliko zapostavljali, saj so najpotrebnejši uslužbenci dobili stanovanja šele leta 1962. To bo seveda treba popraviti, izdati

več denarja za stanovanja, rekreacijo, skupinske izlete, šport in podobno.

Promet, ki se večja iz dneva v dan, nam nalaga vedno več dela in odgovorosti. Kljub temu naš dohodek ne narašča, ampak ostaja razmeroma majhen. Industrija, ki stalno dviga cene, ustvarja videz, da je trgovina kriva vsega. Vendar je res, da od leta 1961 nismo dvignili svojih cen, čeprav bi zaradi zasluzka to morali storiti.

Danes zajema »Mercator« enajst poslovnih enot ali 228 poslovalnic. Avtopark premore namesto nekdanjega enega — petdeset tovornjakov. Število zaposlenih se je od 18 ob ustanovitvi dvignilo na 1500. Porasel je promet, povečala se je vrednost osnovnih sredstev, prej majhna in daleč naokrog razmetana skladišča so se združila v močno centralno postojanko. Koncentracija raznih služb ob integraciji (nabava, računovodstvo, trans-

port, skladišča itd.) je omogočila boljšo organizacijo dela, znižanje stroškov, smotrnejše gospodarjenje.

V perspektivi našega podjetja je nadaljnja integracija, pritegnitev novih delovnih moči z visokošolsko izobrazbo — v ta namen bomo letos razpisali štipendije — ponovna osvojitve uvoza, ki smo ga izgubili lani, modernizacija že obstoječe mreže poslovalnic in gradnja novih objektov. Precejšnjo pozornost bomo še vedno posvečali samopostrežnim trgovinam, ki smo jih v prejšnjem letu imeli 10, do konca letošnjega leta pa se bo njihovo število skoraj podvojilo. Samopostrežni način prodaje je pri potrošnikih zelo priljubljen, je bolj praktičen, je bolj higieničen, hitrejši in zagotavlja točne količine pakiranega blaga.

Pri vseh teh načrtih želimo, da bi končno le enkrat dobili sredstva za (Nadaljevanje na 5. str.)



Tovariš Logar, predsednik CDS, ima vedno v rokah pero. Zdaj podpisuje kot šef papirnega oddelka, drugič kot predsednik CDS

NAS CENTRALNI DELAVSKI SVET

Sedanji prvi centralni delavski svet Veletrgovine »Mercator« je bil izvoljen 10. maja 1962. v zelo pomembni dobi za podjetje. Kakor je znano, se je že konec leta 1961. in v začetku 1962. veliko detajlističnih trgovskih organizacij odločilo za pripojitev k Veletrgovini »Mercator«. Pri tej integraciji se je podjetje teritorialno razširilo do Gornjega grada, Litije, Dolenjskih Toplic in do Logatca. V teku so še nova pogajanja z različnimi podjetji in bo najbrž že v bližnji prihodnosti CDS sklepal v novih pripojitvah. Delo je kljub vsem priključitvam potekalo normalno, kar je vsekakor zasluga vsega kolektiva, ki je s strokovnostjo in veliko delovno disciplino obvladal novi položaj.

Drugo, prav tako važno nalogo pa je bilo treba rešiti z gradnjo novega skladišnega prostora in pa adaptirati zgradbo na Aškerčevi 3. Tako je podjetje z novim, sodobnim in sodobnim skladiščem kos vsem zahtevam povečanega prometa. Prav sedaj gredo h kraju tudi gradbena dela v zvezi z nadzidavo upravne zgradbe.

Z integracijo detajlistične trgovine je bilo potrebno misliti tudi na renoviranje lokalov, na gradnjo samopostrežnih trgovin in potrošniških centrov tako, da bomo tudi tu korakali s časom naprej.

O vseh teh stvareh je CDS na svojih rednih zasedanjih izčrpno razpravljal. Razpravljal je tudi o vzgoji in izobraževanju kadrov ter sklenil, da podjetje priredi več tečajev in seminarjev za svoje delavce.

V tem času je bilo sprejetih tudi več pravilnikov in prav na zadnjem zasedanju je CDS že razpravljal o tezah novega statuta, katere je tudi potrdil.

Mnogo je še dela pred nami, vendar ob pogledu na uspehe v preteklosti, prav drugi mesec praznuje podjetje 15-letnico obstoja, lahko vsak član kolektiva mirno zre v prihodnost.

Ponosni smo na opravljeno delo še tembolj, ker je plod nesebičnega prizadevanja celotnega kolektiva. Dokazali smo, da se da s trdim toda načrtnim delom storiti mnogo.

CDS ima 34 članov in sicer je iz organizacijske enote »Mercator« 12 članov, PE »Polje« 2 člana, PE »Logatec« 1 član, PE »Specerija« 2 člana, PE »Emona« 3 člani, PE »Grmada« 5 članov, PE »Rožnik« 2 člana, PE »Straža« 1 član, PE »Hrana« 3 člani, PE »Jelka« 1 član. Število članov DS iz posameznih poslovnih enot se določi tako, da se na vsakih 500 000 000 din prometa izvoli 1 član.

Viktor Logar



ZADNJA VEST

Tik pred izidom te številke smo prejeli posnetka s slavnostne seje delavskega sveta, s katero smo proslavili 15-letnico obstoja našega podjetja. Na gornji sliki: seje DS so se udeležili tudi predsednik občinske skupščine Vič-Rudnik tovariš ing. Slavko Jakofčič, predstavnik gospodarske zbornice okraja Ljubljana, občinskega sindikalnega sveta in drugi gostje. Na spodnji sliki: zastopniki mladinske organizacije podjetja so posebej čestitali jubilarantom, ki so v podjetju od njegove ustanovitve,



Preko milijarde prometa v letu 1963

Trgovsko podjetje »Specerija« je bilo ustanovljeno 1. 9. 1949 pod imenom »Zivila«. Na začetku je imelo 12 poslovalnic in sicer 6 z živili, 6 pa s sadjem in zelenjavo. 1. avgusta 1950 se je to podjetje spojilo s tedanjim združenim trgovskim sektorjem »Potrošniško zadrugo«, ki je imela 15 poslovalnic in se preimenovala v trgovsko podjetje »Specerija«. Novo podjetje je eno poslovalnico ukinito zaradi neprimerne lokalnosti, 4 je oddalo drugim podjetjem, poslovalnice s sadjem in zelenjavo so se osamosvojile, tako da jih je ostalo 16, s katerimi je »Specerija« poslovala do leta 1958. Od leta 1958, ko je podjetje odprlo še 2 novi trgovini (Pokopališka 3 in Tržnica Moste) pa do danes posluje z 18 poslovalnicami.

Podjetje je takrat imelo star tovari 3-tonski avto, pomagali pa smo si še s konjem in vozom. Z napredkom podjetja pa nam je uspelo nabaviti nov tovornjak, voz in konja pa smo prodali. Pozneje smo kupili še en tovorni avtomobil, za manjše komisijone pa smo nabavili dostavni voz »Skoda«.

PREDSTAVLJAMO POSLOVNE ENOTE

Leta 1957 se je pojavila težnja, da bi se poslovalnice osamosvojile v samostojne trgovine, na kar pa tedanji delavski svet in kolektiv ni pristal. To se je izkazalo kot zelo pozitivno, saj je združeno podjetje v 12. letih svojega samostojnega poslovanja z dobrim poslovanjem in delno celo z odpovedjo kolektiva na delitev dobička, ustvarjalo fonde, ki so omogočili bistveno izboljšanje več lokalov. Obnovili smo skoraj vse trgovine, od tega smo vložili največ sredstev v naslednje: Litijska 37, Pokopališka 34, Prisojna 7, Šmartinska 107, Hrušica, Mestni trg 18, Trg mlad. del. brigad 9, Tomačevo, Zaloška 22, Zaloška 87, Gregorčičeva 15 ter v novo odprti trgovini Pokopališka 3 ter Tržnica Moste.

V prvih letih se je podjetje borilo z vsemi težavami, ki so bile postavljene naši trgovini na pot. Najhujše je bilo to, da nismo imeli pravega lastnega skladišča. Zato smo preuredili zasilno skladišče v bivši trgovini na Šmartinski cesti, ko pa to ni zadostovalo, smo preuredili tudi skladišče trgovine na Zaloški cesti 87. Tako deljeno skladišče nam je zelo oteževalo delo in povečevalo stroške zaradi prevoza. Zato smo napeli vse sile in uspeli dobiti leta 1957 od občine Moste iz Splošnega ljudskega premoženja bivšo vinsko klet na Štepanjski cesti 11. To poslopje smo preuredili, dozidali garaže, sanitarije, skladišča za embalažo in si tako ustvarili vsem potrebam ustrezno skladišče. Vanj smo vložili preko 6 000 000 din lastnih sredstev, 11 milijonov pa smo dobili dolgoročnega posojila od občine Center in okraja. Treba je bilo veliko truda in dobre volje, da nam je vse uspelo. Zahvala za to pridobitev gre kolektivu, ki je s svojim denarjem in z udarniškim delom pripomogel do čim manjših zadolžitvev, enako pa tudi za razumevanje predvsem občine Moste pa tudi občine Center in okrajnega ljudskega odbora Ljubljana.

Z uvajanjem neprekinjenega delovnega časa, ki je sedaj uveden v 9 trgovinah.

Že iz števila vajencev je razvidno, da je podjetje posvečalo vzgoji trgovskega kadra veliko skrb. Razvidno pa je tudi iz tega, da je 12 naših članov kolektiva v letu 1958 in 1959 napravilo izpite za visokokvalificirane delavce, v letu 1960 pa trije za kvalificirane delavce, 2 pa za polkvalificirane delavce.

Vseh navedenih uspehov pa bi gotovo ne dosegli brez delavskega upravljanja, saj so se začeli pravi uspehi podjetja kazati šele z letom 1952, ko smo izvolili prvi delavski svet in upravni odbor. Ta dva organa sta se vsa leta redno sestajala in nudila s svojimi predlogi in sklepi vodstvu podjetja dragocene pobude za delo v podjetju. Oba organa sta vedno znala vskladiti ozke interese kolektiva z njegovimi širšimi interesi, ki so enaki interesom podjetja in skupnosti. Kolektiv se je zavedal važnosti organov delavskega upravljanja in vedno pazil na njihov sestav. Vseskozi je delavski svet imel 15 članov, v katerih so bile ženske, mladina in predvsem člani iz operative. V upravnem odboru pa je bilo 5 članov.

Mimo naštetih uspehov pa moramo omeniti nekaj, kar nam ni uspelo, to je poskus reševanja stanovanjskega problema kolektiva. Podjetju ni uspelo kupiti oziroma dati posojilo niti za 1 stanovanje, četudi več članov kolektiva živi v neprimernih stanovanjih. Vsa sredstva smo morali dati za opremo podjetja, za nakup tehnič. registrskih blagajn, hladilnikov, kavnih mlinčkov, avtomobilov in vložili velika sredstva v

skladišče, zato je razumljivo, da je ostalo odprto vprašanje skrbi za življenjski standard članov kolektiva. Upanje imamo, da bomo z integracijo vsaj načeli reševati tudi ta problem. Tako smo skušali prikazati v skopih besedah razvoj bivšega trgovskega podjetja »Specerija«, sedanje poslovne enote Veletrgovine »Mercator«.

Za sedaj so se že pokazale pozitivne stvari integracije, saj pripravljamo

oziroma nam je že zagotovljen potrošniški center v Mostah nasproti občine v Proletarski ulici, kjer bomo prodajali na samopostrežni način.

Istotako bomo verjetno odprli že v sredini tega leta še eno samopostrežno trgovino v Kavčičevi ulici, v neposredni bližini sedanje trgovine na Pokopališki 34. Ti dve veliki samopostrežni trgovini bosta že odraz združenih podjetij in sredstev v Veletrgovini »Mercator«, saj sama enota s svojimi sredstvi ne bi zmogla takih investicij.

Jakob Novak,
direktor PE »Specerija«



Poslovalnica Zaloška 22, ki ima največji promet v PE »Specerija«, prodaja živila, galanterijo, manufakturno blago, pletenine ipd. Na sliki: tovarišica E. Popović pri delu

Skoraj 200 milijonov prometa letno

Namestnik poslovodje Zofija Jordan je zaposlena v trgovini na Zaloški cesti 22 že celih šest let. Lokal naše poslovne enote »Specerija« je založen predvsem s špecerijskimi artikli, galanterijo in v dokajšnji meri tudi s pleteninami, ki imajo napačno. Oskrbujejo se iz centralnih skladišč, pletenine pa nabavljajo iz tovarne Pletenina, ki je v

bližini. Njihovo lastno, nekoliko premajhno skladišče je v hiši čez cesto. To jim zelo otežuje delo, saj je treba vsako malenkost prenesti čez dokaj živahno prometno pot. V skladiščnem prostoru za lokalom pa se je moralo špecerijsko blago umakniti najrazličnejšim tkaninam, ki so napolnile vse police prav do stropa.

V trgovini je stalno zaposlenih dvanajst uslužbencev, ki so res dober in pošten kolektiv. Dela je več kot dovolj, čeprav imajo delavca, ki skrbi za promet med skladiščem in lokalom, morajo večkrat tudi sami opravljati težja fizična dela, ki bi jim v normalnih pogojih seveda bila prihranjena.

Promet je dokaj velik, saj sem prihajajo ljudje iz bližnje in daljne okolice, tudi tisti, ki stanujejo v neposredni bližini na novo odprtih trgovin. Tako so se navadili na nočejo drugače. Prihajajo pa tudi iz mesta, predvsem zaradi tkanin z napako, ki jih tu prodajajo z dokajšnjim popustom.

Potrošniki so s svojo trgovino zelo zadovoljni, saj je vedno dobro zalozena, postrežba pa je hitra in solidna. Lokal je dovolj velik, prodajalke pa so pridne, tako da ob konicah nimajo nobenih težav.

F. P.



Po adaptaciji in zamenjavi opreme v poslovalnici na Trgu mladinskih delovnih brigad 9 v letu 1963 se je močno dvignil promet

POZITIVNI REZULTATI INTEGRACIJE

Naša poslovna enota je nastala v začetku leta, ko so se bivša trgovska podjetja — ki so samostojno poslovala od 1958. leta — »Arta« Luče (s svojimi 3 poslovalnicami) »Raduha« Ljubno (s 6 poslovalnicami) in »Jelka« Gornji grad (s 4 poslovalnicami) spojile oziroma priključile k podjetju »Jelka«, in sicer po sklepu, da se skupno podjetje pripoji k Veletrgovini Mercator Ljubljana.

Pogoji poslovanja bivših razdrobljenih podjetij niso bili ugodni spričo njihovih neurejenih prostorov, pomanjkanja zadostnih in ustreznih skladišč, pomanjkanje notranje sistematizacije delovnih mest, zaradi česar niso mogli zadovoljiti niti svoje majhno tržišče.

Skupno sodelovanje in reševanje problemov v okviru skupnih kapacitet je bila pot za rednejšo in boljše preskrbo potrošnikov, ki so terjali boljše tehniko in organizacijo prodaje ter večjo založenost in večji izbor blaga.

Garancijo za doseg te ciljeve pa so delovni kolektivi bivših podjetij uvideli z vključitvijo v veliko podjetje »Mercator« s katerim so imeli že do tedaj večletne najboljše skupne poslovne stike.

Priključitev k podjetju iz druge občine in drugega okraja občine je povzročila trenutne nevšečnosti in nerazumevanje celo pri tistih gospodarskih organih, ki bi morali podpirati težnje kolektivov za doseg njihovih ciljev.

Novo nastala enota »Jelka« Gornji grad ima 13 poslovalnic. Sedem poslovalnic je v združnih prostorih, 5 v zasebnih hišah, ena pa v hiši, ki je last SLP.

Poslovna enota zaposluje v povprečju 47 delavcev skupaj s šoferjem tovrnega avtomobila, ki ga je posedovalo bivše podjetje »Jelka« Gornji grad.

V letu 1963 je ta poslovna enota dosegla promet v znesku 503 milijone dinarjev, kar je za 15% več kot leto prej.

Poslovalnice, predvsem v Solčavi, Lučah, Ljubnem, Radmirju, Okonini in deloma v Gornjem gradu, imajo neustrezne prostore, zastarel inventar, ter sploh majhne zmogljivosti. Delavski svet poslovne enote je prepričan, da bo s prijavitvijo k Veletrgovini »Mercator« lahko prej uresničil svoje načrte: uredil ter specializiral prodajalne v teh krajih, v skladu s sodobnimi potrebami ter tako preprečil odhajanje kupcev, kar se zdaj nedvomno dogaja prav zaradi neurejenih in neustreznih poslovalnic, ki imajo vrh vsega še pre malo zmogljivost in zaradi

tega pomanjkljiv izbor blaga.

Lani smo dosegli viden uspeh. Povečali in modernizirali smo poslovalnico Luče 11, kar je že dalo pozitivne rezultate. Več poslovalnic je med letom dobilo potrebno dopolnilno opremo (police, omarice, hladilnike) in vodovod. Sklenjena je bila pogodba za nakup večje zasebne hiše v Gornjem gradu, katero bomo letos adaptirali v samopostrežno prodajalno, prvo na našem območju. V stavbi bodo tudi upravni prostori poslovne enote ter nekaj sob za letni oddih članov Mercatorja.

Matično podjetje je odkupilo in prevzelo od trgovskega podjetja Merx Celje večjo hišo v centru Ljubnega, da bi jo preuredili v trgovski paviljon, ki je tod nujno potreben. Tudi tega se bo poslovna enota lotila letos.

Zaradi občutno omejenih poslovnih kapacitet ter vzporedno s prizadevanji za razvoj turizma na našem področju, je v načrtu gradnja trgovskega paviljona v Logarski dolini, ki naj bi v času turistične sezone dopolnjevala gostinsko in trgovsko mrežo s prodajo vseh vrst brezalkoholnih in alkoholnih pijač, mrzlih jedil, slaščic, spominčkov,

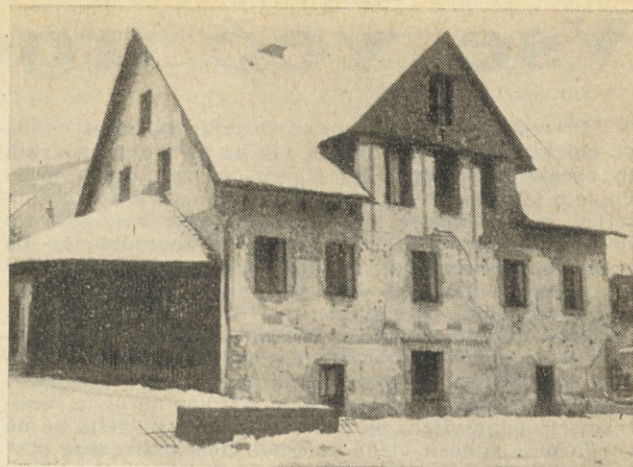
razglednic in podobnim blagom. Bodoči razvoj turizma in obetajoči se maloobmejni promet v Logarski dolini narekuje budno prilagajanje trgovine. To pa terja znatna investicijska sredstva, katerih sama poslovna enota z matičnim podjetjem ne bo mogla premagati brez pomoči javnih organov, ki so soodgovorni za skladen razvoj trgovine in turizma v Gornji Savinjski dolini.

Z nakupom omenjenih stavb si bo poslovna enota povečala svoja dosedaj skromna osnovna sredstva, ki se sedaj sestojijo le od trgovske opreme in tovrnega avtomobila.

Z uresničitvijo postavljenih nalog se bo nedvomno povečal promet enote in jamčil kolektivu nadaljnji razvoj poslovne enote, kakor tudi izboljšanje delovnih pogojev zaposlenih. Strokovno izpopolnjevanje kadrov je glede na oddaljenost od izobraževalnih središč (Celje, Ljubljana) zelo otežkočeno, tako da so delavci več ali manj prepuščeni lastni iniciativi.

V naši enoti je pet vajencev. Za njihovo šolanje prispevamo primerne dotacije.

Po pripojitvi k Veletrgovini »Mercator« že ugotavljamo pozitivne rezultate



Zgradba v Ljubnem, ki jo bo podjetje letos porušilo in na njenem mestu zgradilo sodoben trgovski paviljon

integracije. Kažejo se v rednejšem notranjem poslovanju, vplivu služb matičnega podjetja kot so aranžerska, interna kontrola, učinkovita pravna pomoč in močna iniciativa vodilnega osebja pri podjetju.

Ivan Ermec,
šef komerciale PE

Tokrat še o PE »Straža«

Bivše trgovsko podjetje »Straža« je bilo ustanovljeno z odcepitvijo trgovine od Kmetijske zadruge Straža, leta 1958. Podjetje je takrat obsegalo dve prodajalni. Leta 1960 se je k našemu podjetju pripojilo bivše trgovsko podjetje Dol. Toplice s tremi prodajalnami. S 1. 1. 1963. se je naše podjetje pripojilo k Veletrgovini »Mercator« Ljubljana kot samostojna enota z notranjim obračunom.

Poglejmo kje in kakšne so naše prodajalne:

Prodajalna 1 posluje v Straži, ima 72 m² prodajnega prostora in 85 m² skladišč.

Prodajalna 3 posluje v Straži, ima 22 m² prodajnega prostora in 43 m² skladišč.

Prodajalna »Vrba« posluje v Dol. Toplicah, ima 36 m² prodajnega prostora in 28 m² skladišč.

Prodajalna »Jelendol« posluje v Podturnu, ima v sedanjem lokalu 12 m² prodajnega prostora in 9 m² skladišč.

Vse prodajalne so registrirane za prodajo z mešanim blagom.

V enoti je trenutno zaposlenih 15 delavcev, v prodajalnah 13 in v upravi 2 delavca. V letu 1963 smo kupili v Soteski stavbo, ki smo jo preuredili v trgovski lokal in skladišča. Predvidoma bomo tu začeli poslovati v mesecu marcu 1964. Lokal bo moderno opremljen in imel 39 m² prodajne površine, 38 m² priročnega skladišča in 35 m² pomožnega skladiščnega prostora.

V Dol. Toplicah je organizacijska enota »Mercator« — Ljubljana kupila stavbo, katere gornji prostori bodo služili za počitniški dom celotnemu podjetju, spodnje prostore pa bomo preuredili v trgovski lokal in tako pridobili 63 m² prodajnih prostorov in ca. 70 m² skladišč.

Viktor Štrumbelj
direktor PE »Straža«

Opravičujemo se

bralcem, ker je številka zaradi težav v tiskarni izšla z zamudo. Pripominjamo, da bo marčna številka izšla 25. marca.



Pogled na del prodajalne z mešanim blagom v Novi Štifti 4 »PE Jelka«

Tudi v LJUBNEM neprekinjeni delovni čas

Poslovodkinja tovarišica Marija Juvan nam je v kratkem razgovoru povedala nekaj podrobnosti o delu v poslovalnici Ljubno 9.

Prodajalna posluje od leta 1957. Najprej je bila v sklopu KZ Ljubno, leta 1959 pa jo je prevzelo trgovsko podjetje »Arta« iz Luče. Do priključitve podjetja k Veletrgovini »Mercator« je poslovalnica prodajala vse vrste blaga od železnine, kemičnih izdelkov, lakov, tekstila do živil. Po priključitvi pa

je podjetje izvedlo delno specializacijo, tako da sedaj prodaja samo živila, galanterijsko in manufakturno blago. S specializacijo trgovine se je močno povečal tudi promet, ki je narasel od povprečno 4 milij. mesečno na 8 milij. mesečno. Poslovalnica je zaradi vleikega prometa uvedla neprekinjeni delovni čas in je tako edina prodajalna PE »Jelka« z NON-STOP poslovanjem in seveda tudi z največjim prometom.

Kupci so zadovoljni s postrežbo in asortimentom, želijo pa, da bi imeli v Ljubnem še eno trgovino z živili. V tem turističnem kraju Savinjske doline prebiva namreč že preko 2000 prebivalcev. Ta želja se jim bo tudi uresničila, saj bo podjetje že v letošnjem letu pričelo z gradnjo novega trgovskega paviljona, ob sedanjih avtobusni postaji. Poslovodkinja Marija je zadovoljna s svojim kolektivom, ki šteje sedem prodajalk.

M. K.

Vse več trgovin »Mercatorja«

Proces integracije je ustvaril podjetja, ki so velika po obsegu svojega poslovanja, močna po svojih osnovnih in obratnih sredstvih ter enotna v svoji organizaciji. Pri tem je pa potrebna največja skladnost vseh teh činiteljev, da se omogoči nadaljnja organska rast podjetja in ustvarjanje sredstev za razširjeno reprodukcijo. Le na takih osnovah so dani pogoji tudi za nadaljnji razvoj in modernizacijo naše trgovske mreže, njeno specializacijo ter učinkovitejšo in smotrnejšo investiranje za razširitev njenih kapacitet. Glavna pomanjkljivost trgovine je še vedno v premajhni zmogljivosti, da ne more trgovina spričo rasti proizvodnje na najsmotrnejši način posredovati blaga do potrošnika. Kolikor ne bi ta nesorazmerja odpravljali, bo prišlo v prihodnjih letih še do večjih neskladnosti glede na predvideno povečanje proizvodnje. Zato moramo stalno skrbeti, da bo lahko trgovina s svojimi kapacitetami zadostila vsem svojim nalogam, za katere jo obvezuje naša družbena stvarnost.

V letu 1962 in 1963 se je podjetju »Mercator« pripojilo 10 detajlističnih trgovskih podjetij in ena samostojna trgovina. Danes ima podjetje v svojem sestavu 10 poslovnih enot z 228 prodajalnami. Treba je bilo urediti in utrditi notranje odnose v novem velikem podjetju z več kot 1500 delavci. Osnovna naloga vseh organov podjetja je bila razširitev in modernizacija maloprodajne mreže bodisi z novogradnjami, adaptacijami ali z nabavo nove in modernejše opreme v posameznih prodajalnah. V ta namen smo v letu 1963 vložili ca. 750 milijonov dinarjev.

V poslovni enoti »Grmada« je bil zgrajen nov potrošniški center v Dravljah. S tem je bila uresničena dolgoletna želja občanov tega območja. Izgradnja tega objekta je pripomogla k občutnemu porastu prometa. Z adaptacijo in razširitvijo klasične prodajalne na Poljanski cesti 15 je ta enota dobila že tretjo novo samopostrežno trgovino. Preurejena je bila tudi prodajalna na Celovški cesti 248.

Začelo se bo z deli na preureditvi prodajaln na Celovški cesti 144 in na Celovški cesti 30 a v samopostrežni trgovini ter adaptiranjem prodajaln na Černetovi ulici in na Janševi ulici.

V prvi polovici leta 1964 bodo dograjeni tudi poslovni prostori za samopostrežno trgovino v stanovanjskem bloku B1 ob Celovški cesti, ki jih gradi stanovanjski sklad Obs Ljubljana-Siška. V tem objektu bo uprava poslovne enote »Grmada« dobila tudi svoje upravne prostore.

Poslovna enota »Rožnik« je v preteklem obdobju adaptirala in razširila prodajalne v Bernekarjevi 22, na Rudniku 58, Šmartinski 14, Titovi 172, na Rudniku 31 in na Vodnikovem trgu 2. Te prodajalne je opremila tudi z novo opremo. Promet se je povečal povprečno za 50%, kar kaže, da potrošniki raje kupujejo v urejenih trgovskih lokalih, kjer imajo tudi možnost večje izbire blaga.

Ta enota bo sodelovala pri gradnji trgovsko-stanovanjskega bloka ob Tri-

na z delikateso in bifejem. Objekt v Pokopališki ulici bo dograjen do konca maja 1964, v Proletarski ulici pa do konca leta 1964.

Ta enota bo pričela z gradnjo novega potrošniškega centra v Novih Jaršah, takoj ko bo izdelana tehnična dokumentacija. Lokacija za gradnjo tega objekta je že izdana.

Poslovna enota »Emona« je adaptirala in razširila prodajalni v Rožni dolini V/26 in na Karlovski c. 19 ter ju opremila s sodobnejšo opremo.

V gradnji je nov potrošniški center v Gerbičevi ulici s ca. 500 m² prodajnega in skladišnega prostora. Poleg samopostrežne trgovine bo v tem objektu tudi delikatesa z bifejem. Predvidevamo, da bo lokal dokončno zgrajen in odprt še pred 1. majem 1964.

Do konca leta 1963 je bil v grobem dograjen tudi po-

bo dograjen tudi nov potrošniški center ob Tržaški cesti s skupno površino 653 m². V pripravi so tudi načrti za gradnjo potrošniškega centra na Igu, ki bo zamenjal sedanje nezadostne in nesodobne lokale ter gradnja potrošniškega centra na Vrhovcih.

Poslovna enota »Polje« je preuredila in opremila prodajalno v Bizoviku, v Vevčah in Polju 1. Ob koncu leta je bila odprta nova sodobna trgovina v Zgoranjem Kašlju — v Domu družbenih organizacij.

Ta poslovna enota bo uredila novo prodajalno v Sostrem, nadzidala prodajalno Polje 1 ter adaptirala prodajalni v Javorju in Sneberjih.

Nedvomno se je v preteklem obdobju močno razvila in modernizirala, hkrati tudi specializirala trgovska mreža na področju poslovne enote »Litija«. Odprta

Na območju poslovne enote »Jelka« Gornji grad je bila na novo preurejena in adaptirana prodajalna v Lučah 11. Tudi tu imajo potrošniki možnost večje izbire živil, galanterije in gospodinjskih potrebščin.

V Gornji Savinjski dolini bo še urejena trgovina v bivši Mikuževi hiši v Gornjem gradu, pridobljeni novi prostori za trgovino v Solčavi, adaptirani obstoječi prostori v Radmirju in Lučah. Pričelo se bo z gradnjo potrošniškega centra v Ljubnem in prodajnega paviljona v Logarski dolini.

Poslovna enota »Logatec« je poleg otvoritve nove »Blagovnice« v Logatecu opravila manjša dela v samopostrežni trgovini v Logatecu in na Tratah. Pričeli so urejevati v samopostrežno prodajalno in delikateso z bifejem sedanjo poslovalnico »Pod Naklom« v Logatecu. Pričeli bodo tudi graditi manjši potrošniški center na »Vrhu«.

V adaptiranih prostorih v Soteski bo poslovna enota »Straža« odprla nov lokal. Na tem objektu so sedaj opravljena vsa gradbena in obrtniška dela ter je potrebno namestiti samo še novo opremo. V letošnjem letu bo ta enota uredila tudi v Dolenjskih Toplicah novo trgovino.

V letu 1963 je bilo tudi dokončno dograjeno novo skladišče v Tobačni ulici s koristno površino okoli 7500 m² ter opremljeno z dvigali in drugo mehanizacijo. Skupna površina centralnega skladišča obsega sedaj več kot 14 000 m². Podjetje je tudi odkupilo upravno poslopje v Aškerčevi ulici 3. Zaradi vse večjih potreb smo pričeli z nadzidavo tega poslopja, tako da smo pridobili ca. 300 m² novih prostorov.

Novi trgovski objekti bodo zgrajeni tudi na Vrhniku, v Novem mestu in Metliki.

Hkrati bomo posvečali vso skrb vsem drugim prodajalnam. Nabavili bomo sodobnejše opreme ter hladilne naprave. Razširila se bo pa tudi servisna dejavnost podjetja z dokončno ureditvijo mehanične, fino-mehanične in mizarске delavnice ter prostorov za ostale servisne službe. Predvidevamo, da bo vrednost vseh teh del znašala več kot 450 milijonov dinarjev.

Da bomo v celoti opravili postavljene naloge, bo potrebno še mnogo naporov vseh članov kolektiva, vsekakor pa bo potrebna tudi močnejša pomoč lokalnih faktorjev. Vse to nam jasno kaže, da so združena sredstva v prvem obdobju po integraciji omogočila večja vlaganja za modernizacijo trgovine in razširitev trgovske mreže, kar je lahko podjetju v ponos, potrošnikom pa v korist.

Marjan Pogačnik



Pogled na potrošniški center v Rožni dolini

Poslovna enota »Specerija« je obnovila ter opremila s sodobno opremo prodajalne v Gregorčičevi ulici 15, na Hrušici 37, v Pokopališki 12, Prisojni 7, na Zaloški 87, v Litijski 37, Mestnem trgu 18 in Tomačevem 12 ter na Trgu mladinskih delovnih brigad 9. V ulici Jana Husa 3 pa je bila odprta nova prodajalna.

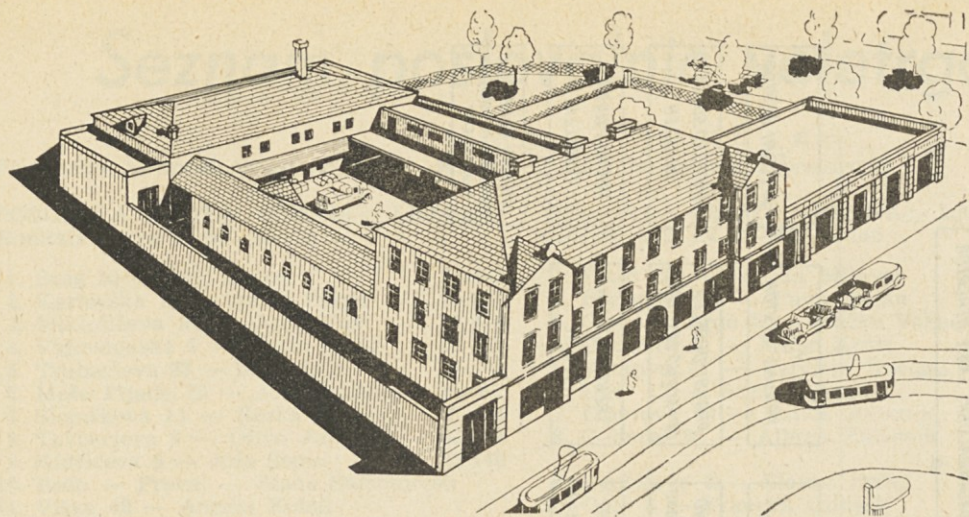
Na območju občinske skupščine Ljubljana-Mostje-Polje, kjer ima svoj sedež ta poslovna enota, sta v gradnji dva objekta. V trgovsko-stanovanjskem bloku na vogalu Pokopališke in Kavčičeve ulice bo nova samopostrežna trgovina z delikateso in bifejem, v skupni imeri 944 m². V poslovni stavbi združenih investitorjev v Proletarski ulici tudi gradi nov trgovski lokal, v skupni imeri 936 m² v katerem bo prav tako samopostrežna trgovina

potrošniški center v Podgorici. Koristna površina tega objekta znaša 291 m². V tem objektu bo samopostrežna trgovina s potrebnimi stranskimi prostori.

Poslovna enota »Hrana« je v preteklem obdobju uredila prodajalne na Turjaku, na Poljanski cesti 20, Črnem vrhu 31, posvetila pa je vso skrb opremi prodajaln s hladilnimi vitrinami in hladilniki, tako da ima v vseh svojih prodajalnah najmanj po eno hladilno napravo. Enota bo pričela z adaptacijo prostorov v Zadržnem domu Velike Lašče ter združila tri dosedanje trgovine. V novih prostorih bo urejena samopostrežna in samoizbirna trgovina ter oddelek za klasično prodajo blaga. Pričelo se bo tudi z adaptacijo prodajaln v Dvoru pri Polhovem gradu, na Rašici in Robu na Dolenjskem. Do konca leta 1964

je bila nova samopostrežna trgovina »Pri mostu« in nova trgovina »konfekcije, pletenin, obutve in galanterije« na Valvasorjevem trgu 10 v Litiji. Razen tega so bile opravljene večje adaptacije v prodajalnah v Kostrevnici, »Trg« v Šmartnem pri Litiji, »Sava« na Savi pri Litiji.

V tej enoti se bo pričelo z gradnjo novega trgovsko-stanovanjskega objekta skupaj z občinsko skupščino Litija, v katerem bo samopostrežna trgovina z delikateso in bifejem. Za upravo poslovne enote bodo na Valvasorjevem trgu urejeni novi poslovni prostori. V Šmartnem pri Litiji se bo nadaljevalo z adaptacijo prostorov za samopostrežno trgovino in trgovino za tehnični material. Za prodajo elektrotehničnega materiala pa bo preurejena sedanja prodajalna »Kladivo« v Litiji.



Več kot dvanajst let so bili v tej hiši upravni prostori našega podjetja

Pregled razvoja podjetja »Mercator« v zadnjih petih letih

Leto	Štev. zaposlenih	Promet v milij.	Nabavna vrednost osnovnih sredstev
1959	174	5 644	152 000
1960	178	6 640	172 000
1961	180	6 530	224 000
1962	1417	14 662	945 000
1963	1510	19 041	1 104 000

Trgovina na podeželju

V časopisih in raznih revijah večkrat beremo o adaptacijah in modernizaciji trgovin na področju večjih in manjših mest, le malo ali skoraj nič pa o trgovini na podeželju, ki pa ponekod ustvarja kar lep promet. Te trgovine so običajno še vedno takšne, kakršne so zapustili bivši lastniki ali pa smo jih opremili s starim inventarjem, ki je bil izločen iz lokalov v mestih zaradi ukinitve ali renoviranja.

Za obnovo lokalov na podeželju bi bila potrebna skromna sredstva, da bi jih sodobno uredili, vendar so razne težave, ki to zavirajo. V prvi vrsti so take trgovine največkrat v privatnih stavbah, katerih lastniki nimajo interesa, da bi obnovili tla, okna, fasade, vrata in tako dalje. Drugje se spet teh trgovin ne izplača popravljati, ker obstoječe površine prodajnega prostora ne ustrezajo potrebam za poslovanje.

V krajih, kjer so zgrajeni združni domovi, se da trgovine v njih z malo truda modernizirati, ker so pač v novejših zgradbah in so lokali za trgovino primerno zgrajeni. Kako pa naj se ukrepa s prodajalnami, ki so v kmečkih hišah, pa so prebivalstvu nujno potrebne? Na to vprašanje je težko odgovoriti. Možnosti sta dve, vendar za podjetje oz. za poslovno enoto obe nepriljavni. Ena možnost je odkupiti lokale, kolikor se

dajo preurediti za nadaljnje poslovanje, druga pa, da se v takih naseljih postavi manjši prodajni paviljon. Oboje pa je povezano z investicijami, ki bi se zelo počasi vračale, ker bi se promet takih trgovin, kljub obnovitvi, sorazmerno ne dvignil. Če bomo izhajali s stališča, da se investira samo tam, kjer pričakujemo večji promet in hkrati tudi večji dohodek, bodo te vaše prodajalne v najkrajšem času morale prenehati s poslovanjem. Ugotavljamo, da so naši tržni in sanitarni organi do sedaj predpise o poslovnih prostorih in ureditvi le-teh nekoliko tolerirali, vendar se bo treba odločiti za eno ali drugo, to je ali obnoviti ali likvidirati trgovine. Poseben problem, ki nastaja v teh prodajalnah, so kadri. Običajno imamo v taki trgovini le poslovodjo, mogoče še vajenca in to je vsa kadrovska zasedba. Vemo, da je osebni standard teh ljudi nižji od njihovih stanovskih tovarišev po mestih, posebno še če upoštevamo v kakšnih okoljih morajo prebiti svoj 8-urni delavnik. Zato je zadnji čas, da se lotimo reševanja problema trgovine na podeželju in tako izboljšamo osebni standard trgovskih delavcev na vasi, vsem po trošnikom pa zagotovimo boljšo in kulturnejšo postrežbo.

Tone Rappl,
direktor PE »Litija«

(Nadaljevanje s 1. str.)

daljšo dobo in bi nam ne bilo treba spet segati samo v lastni žep, kot vse doslej.

Podjetje se je ves čas trudilo, da bi omogočilo svojim delavcem dopolnilno izobraževanje. Prva leta je bilo to zelo težko, ker pač ni bilo potrebnih finančnih sredstev. Z razvojem podjetja pa so se povečale možnosti za strokovno izpopolnjevanje delavcev. Tako je skupno obiskovalo več sto delavcev tečaje za strojepisje, za poslovodje samopostrežnih trgovin, jezikovne tečaje, administrativne, komercialne, tečaje za delavce, zaposlene v skladišču in podobno. Vidimo, da si je podjetje prizadevalo, da bi tudi s strokovnim in družbeno-političnim izobraževanjem članov kolektiva dosegalo večje delovne uspehe.

S povečanim številom zaposlenih v zadnjih letih pa je podjetje pričelo organizirati tudi razne tečaje in seminarje v samem podjetju. Tečaje oziroma seminarje so vodili predavatelji raznih šol ali Delavske univerze oziroma centra za izobraževanje trgovinskih delavcev. Tako je skupno obiskovalo več sto delavcev tečaje za strojepisje, za poslovodje samopostrežnih trgovin, jezikovne tečaje, administrativne, komercialne, tečaje za delavce, zaposlene v skladišču in podobno. Vidimo, da si je podjetje prizadevalo, da bi tudi s strokovnim in družbeno-političnim izobraževanjem članov kolektiva dosegalo večje delovne uspehe.

**DOPISUJTE V
SVOJE GLASILO!**

Petnajst let...

Stirikrat po petnajst let se je zvrstilo pred nami, ko smo poslušali štiri zgodbe štirih uslužbenk v našem podjetju. Ančka BAJC, Dragica DERGLIN, Jana FUGINA in Marija HVALA so pripovedovale o sebi in o podjetju, ki jih pozna že petnajst let.

Ančka Bajc je prišla v podjetje meseca julija 1949. leta, takoj po končani šoli. Njeno prvo službeno mesto: strojepiska v komerciali. Danes je šef embalažnega oddelka, v katerem je osem uslužbencev. Med tem časom se je v tem oddelku izmenjalo že veliko ljudi. Tovarišica Ančka pa bo ostala, ker je kolektiv zelo dober, razumevanje med ljudmi pa gotovo odtehta tisočaka ali dva, ki bi ji povečala plačo na drugem delovnem mestu.

Tovarišica Ančka ima moža, punčko in hišico. Kosila ne kuha doma, pač pa večerjo. Najbolj srečna je takrat, ko se za nekaj ur lahko posveti svoji mali družini.

Samo mesec dni kasneje se je v knjigovodstvu zaposlila Dragica Derglen. Po dveh letih službe je postala pomočnik računovodje in to ostala do danes. Spominja se časov, ko so v njenem oddelku bili samo trije. Potem je število zaposlenih iz leta v leto naraščalo, po integraciji pa poskočilo na šestdeset. Roke so zamenjavali stroji, knjigovodstveni, fakturni. In vendar se ni mnogo spremenilo, vsaj zanjo ne. Kljub temu je zadovoljna z delom. Samo tako naj teče naprej, kot doslej, pa bo vse dobro!

Po službi skuha kosilo za tri, potem večerjo. Če najde kaj prostega časa, ga zelo rada posveti branju dobre knjige.

Jana Fugina je prišla v podjetje že marca istega leta. Pričela je v nabavnem oddelku kot »dispečer«, postala čez dobra štiri leta sekretar podjetja, zdaj pa se je umirila na položaju šefa kadrovske socialnega oddelka. Ponosna je in srečna, da je petnajst let v službi pri »Mercatorju«, v podjetju s tako zdravim kolektivom, ki si je sam zgradil demokracijo širokega formata in jo danes še utrjuje.

Sicer pa se tovarišica Jana navdušuje za šport in odklanja twist. Ko je bila mlajša, je plezala v gore, zdaj pa rada gleda košarko in smučanje.

Aprila 1949. leta je v ekspeditu pričela svojo pot v podjetju Marija Hvala. Danes je blagovni knjigovodja z dvakrat premalo prostora: najprej v pisarni, ki je spričo rasti podjetja že zdaleč premajhna za to službo in potem še doma: stanovanje ima tudi tako majhno in podstrešno, da lahko s prsti na roki pokaže, koliko je prostora med posteljama in drugim pohištvo. Na delovnem mestu bo kmalu bolje, v letošnjem letu je predvidena reorganizacija knjigovodstva in razdelitev po oddelkih. Kako pa bo doma?

To so štiri zgodbe iz našega podjetja, ki jih je zaključila hudomušna ugotovitev tovarišice Dragice: »Vse smo petnajst let starejše, to je žalostno.«



Naše »petnajstletnice« med razgovorom v uredništvu

VPRAŠANJA IZ NAŠEGA STATUTA

VPRAŠANJE

Po določilu ustave ne more biti nihče dvakrat zaporedoma izvoljen za člana delavskega sveta in ne več kot dvakrat zaporedoma za člana upravnega odbora.

Člani delavskega sveta se volijo za dve leti, vsako leto pa se izvoli polovica novih članov delavskega sveta.

Člani upravnega odbora se volijo za eno leto.

Ali veljajo ta določila ustave za ponovne izvolitve v iste organe upravljanja ali pa veljajo kot splošna prepoved ponovne zaporedne izvolitve v katerikoli organ upravljanja v podjetju?

V podjetju imamo delavski svet podjetja in delavski svet poslovne enote. V statutu nameravamo predvideti, da ni mogoča dvakratna zaporedna izvolitev izvolitev istega delavca v delavski svet podjetja. Prav tako ni mogoča dvakratna zaporedna izvolitev istega delavca v delavski svet poslovne enote. Če pa je bil delavec član delavskega sveta poslovne enote, ni pa bil hkrati tudi član delavskega sveta podjetja, je lahko v naslednji mandatni dobi izvoljen v delavski svet podjetja, ne more pa biti več izvoljen v delavski svet poslovne enote. Prav tako je lahko delavec, ki je bil član centralnega delavskega sveta v eni mandatni dobi, v naslednji mandatni dobi izvoljen za člana delavskega sveta poslovne enote, ne more pa biti več izvoljen za člana centralnega delavskega sveta.

Na podoben način bi bila predvidena možnost izmenične izvolitve istih

delavcev v upravni odbor poslovne enote oziroma v upravni odbor podjetja, s tem da ne bi smel biti izvoljen v isti upravni odbor več kot dvakrat zaporedoma.

Ali bi bila taka ureditev vprašanja izvolitve delavcev v centralne organe upravljanja in v organe upravljanja posameznih enot v skladu z ustavo?

ODGOVOR

Omejitev ponovne zaporedne izvolitve v isti organ upravljanja velja praviloma za vse organe. Velja torej tudi za organe upravljanja poslovnih in drugih enot v okviru gospodarske organizacije.

Ta omejitev ima pomembno načelno vrednost. Upravljanje je pravica vseh in vsakogar v delovni organizaciji. Ni razlike med delavci-proizvajalci in delavci-upravljavci. Z novo ustavo se uveljavlja pravilo, da praviloma ni delovnega človeka, ki bi ne bil hkrati upravljavec, če dela v kakšni delovni organizaciji. V skladu s tem uveljavlja ustava temeljno organizacijsko pravilo, da morata organizacija dela in upravljanja v delovni organizaciji delovnim ljudem omogočiti, da na vsaki stopnji in v vseh delih delovnega procesa, ki pomenijo celoto, kar najbolj neposredno odločajo o vprašanih dela, o urejanju medsebojnih razmerij, o delitvi dohodka itd.

Iz tega ustavnega pravila je med drugim razvidno zlasti dvoje: upravljanje je pravica in dolžnost, ki pripada neposredno delovnim ljudem, izvršuje pa se na različnih pravicah, kar je odvisno od organizacijske

strukture, od večje ali manjše sestavljenosti delovne organizacije. To pa nadalje pomeni, da imamo delovne organizacije z organi upravljanja na različnih ravneh, z različnim delovnim območjem in zato tudi z različnimi pristojnostmi. Toda vsi so — organi upravljanja. Zato velja za vse omejitve ponovne zaporedne izvolitve v isti organ upravljanja, kot je to v obliki splošne ustavne norme določeno v 92. členu ustave SFRJ, po kateri:

— ne more biti nihče dvakrat zaporedoma izvoljen za člana delavskega sveta,

— se vsako leto izvoli polovica novih članov delavskega sveta in

— ne more biti nihče več kot dvakrat zaporedoma izvoljen za člana upravnega odbora.

Preozka bi bila razlaga, da veljajo ta ustavna pravila samo za delavski svet in upravni odbor podjetja. Velja za vse organe upravljanja, vendar tako, da velja omejitev zaporedne izvolitve v istovrstne organe, a ne za istoimenske organe, toda na različnih ravneh in zato za različna območja. Član delavskega sveta poslovne enote torej ne bi mogel biti ponovno izvoljen v ta organ, lahko pa bi bil izvoljen npr. za člana osrednjega delavskega sveta.

Vaša zamisel se torej povsem sklada z ustavo. Ustreza bistvu omenjenih ustavnih norm, ki upoštevajo, da ni mogoče povsod in v vseh zadevah neposredno upravljanje. Da pa se zagotovi tudi v posrednem upravljanju to je v upravljanju po voljenih,

pooblaščenih organih, udeležba vsem članom kolektiva, se uvaja s citiranimi ustavnimi normami, ki omejuje zaporedne ponovne izvolitve v istovrstne organe, mehanizem, ki omogoča postopno razvrstitev ogromne večine članov delovnega kolektiva v organih upravljanja.

Podrobnejši razmislek problema, ki ga skušate najprimerneje in z ustavo skladno urediti, pa dovoljuje vprašanje, ali ste zajeli problem v celoti. Vzemimo skrajni možni primer: kljub predvideni ureditvi, bi se moglo dogoditi, da bi mogel kdo postati takorekoč »permanentni« član organov upravljanja; ko bi prenehal biti član osrednjega delavskega sveta, bi lahko postal član obratnega delavskega sveta in po preteku te mandatne dobe spet član osrednjega delavskega sveta. Čeprav je to — kot rečeno že skrajnost — vendar le kaže, da zamišljena ureditev le še ne zadeva dovolj v bistvo ustavne omejitve reelekcije v istovrstne organe upravljanja.

Dovolite mi torej predlog: razmislite, ali bi ne kazalo uveljaviti še pravilo, da ne more biti nihče več kot dvakrat zaporedoma izvoljen za člana kateregakoli delavskega sveta v gospodarski organizaciji oziroma več kot tri mandatne dobe zaporedoma za člana kateregakoli voljenega organa upravljanja. S tem bi se še bolj odprla vrata vsem članom delovnega kolektiva, da pridejo postopoma vsi ali skoraj vsi v položaj, da sodelujejo v upravljanju delovne organizacije tudi v njenih predstavnih organih.

In končno: ne more biti odveč, da bi v statutu imeli določbo, po kateri bi bilo treba razpisati ponovne volitve v primeru, da bi kljub takim omejitvam posameznikom le uspelo priti v kakšen organ upravljanja. Take izvolitve bi lahko označili za nezakonite, kajti v volilnem postopku ne bi bila upoštevana vsa obvezna pravila.

Rado Miklič

VPRAŠANJE

Po ustavi so delovni ljudje za svoje delo v zvezi s samoupravljanjem odgovorni.

Statut namerava urediti odgovornost članov voljenih organov upravljanja, to je članov delavskih svetov in upravnih odborov za težje kršitve, ki bi jih zagrešili izključno kot člani teh organov.

Če bi npr. član upravnega odbora izdajal v škodo podjetja poslovne tajnosti, katere bi zaznal samo na sejah UO, bi bil za to dejanje disciplinsko odgovoren. Preden pa bi se uvedel disciplinski postopek, bi morala o tem odločiti za člane centralnega delavskega sveta in upravnega odbora skupščina delovnega kolektiva, za člane DS in UO enot pa zbor delovnega kolektiva enote. S tem je dano zagotovilo, da se ne bi uvajali prenašljivi in nepremišljeni postopki oziroma da se ta ukrep ne bi mogel šikanozno uporabljati.

Šele nato bi se uvedel redni postopek, ki naj ugotovi, če je podana krivda in odgovornost ali ne.

Postavljeno je bilo mnenje, da bi morali člana UO in DS najprej odpoklicati, predno bi proti njemu uvedli disciplinski postopek. V takem primeru bi odpoklic pomenil že delno prejudiciranje njegove krivde ter bi bil član DS ali UO v slabšem položaju kot drugi delavci.

ODGOVOR

1. Tole vaše vprašanje je izredno zanimivo in aktualno. Zadeva področje, ki postaja z vsestranskim razvojem družbenega samoupravljanja vse bolj pomembno: vrsta, oblika in obseg individualne odgovornosti članov delavskih svetov in upravnih odborov. Zahtevnost in zamotnost tega vprašanja pa sta tclikšni, da bi njegoval obravnava terjala kar začetno razpravo. Moj odgovor bo torej nujno predvsem opozorilo, na nekatere vidike te odgovornosti in na možne rešitve.

Doslej poznamo pravzaprav samo moralno-politično odgovornost članov organov upravljanja, ki jo uveljavljajo volivci z odpoklicem in se kaže v izgubi mandata.

Pravnik svetuje

VPRAŠANJE

Ali je delavec udeležen pri delitvi učinka, če je samovoljno zapustil delo?

S. K. — PE Emona

ODGOVOR:

Samovoljna zapustitev dela predstavlja poseben način prenehanja delovnega razmerja, ki ne izključuje pravice podjetja, da uveljavlja svoj odškodninski zahtevek proti delavcu, če je ta s samovoljno zapustitvijo dela povzročil dokazano škodo.

Kolikor pa delavec s samovoljno zapustitvijo ni povzročil podjetju škode, ni mogoče izvajati proti njemu nekih drugih ukrepov.

Pri delitvi osebnega dohodka tudi delavec, ki je samovoljno zapustil delo ne sme biti prikrajšan. Načelo je, da se vsakemu delavcu obračuna njegov osebni dohodek po uspehu dela za ves čas, ko je bil v delovnem razmerju.

Po določilu 72. člena Okvirnega pravilnika o delitvi osebnih dohodkov imajo pravico udeležbe v sredstvih za osebne dohodek pri končnem obračunu vsi delavci podjetja oziroma enot za ves čas, ko so bili v rednem delovnem razmerju. Delavcu, ki je samovoljno zapustil delo se upošteva pri obračunu osebnega dohodka po delovnem uspehu pri končnem

obračunu po zaključnem računu ves čas v letu, ko je delal, do dneva, ko je samovoljno zapustil delo.

VPRAŠANJE

Ali se upošteva posebna doba, ki je priznana dvojno za organizirano delo med NOB tudi pri določanju višine letnega dopusta?

S. K. — PE Emona

ODGOVOR:

V delovno dobo za določanje letnega dopusta po 26. členu Zakona o delovnih razmerjih štejemo vso delovno dobo, vpisano v delovni knjižici. Razen tega moramo upoštevati tudi delovno dobo, ki sicer ni vpisana v delovni knjižici, za katero pa delavec do dneva, ko nastopi letni dopust dokaže z javnimi listinami, ali na kakšen drug način, da se mu prizna v delovno dobo.

Posebna doba, ki se po 31. členu Zakona o pokojninskem zavarovanju šteje dvojno za pokojnino in ki je vpisana v delovno knjižico, se upošteva dvojno tudi pri določanju števila dni letnega dopusta.

V to posebno dobo, ki se prizna dvojno, šteje čas do 15. maja 1945, ko ga je prebil delavec v partizanskih odredih Jugoslavije, v narodnoosvobodilni vojski Jugoslavije, v jugoslovanski armadi, na aktivnem in organiziranem delu v narodnoosvobodilnem boju, v zaporih, taboriščih in internaciji in v drugih primerih protifašističnega boja, navedenih v 31. členu Zakona o pokojninskem zavarovanju, če izpolnjujejo pogoje po tem členu.

Mirko Rupelj

Posebna oblika odgovornosti za nevestno opravljanje svoje funkcije se kaže v izgubi pravice do izvolitve in pravico do položaja za določeno dobo. To je posebna kazen, s katero so lahko kaznovani tisti člani delavskega sveta oziroma upravnega odbora, ki so krivi, da je gospodarska organizacija zašla v tolikšne gospodarske težave, da je moral pristojni organ uporabiti kakšno od prisilnih sredstev (prisilna uprava, prisilna likvidacija).

Sicer zaenkrat še vedno velja načelo, da člani delavskega sveta in upravnega odbora za kršitve svojih dolžnosti, ki izvirajo iz njihove z izvolitvijo pridobljene funkcije ne odgovarjajo disciplinsko tako, kot odgovarjajo delavci za kršitve svojih delovnih dolžnosti. Vendar postaja dvomljivo, ali zadošča to načelo.

V definiciji delovne discipline, kot jo podaja 244. člen zakona o delovnih razmerjih, niso zajete kršitve, ki jih lahko storijo le člani voljenih organov upravljanja, ker bi bile to kršitve dolžnosti, ki so vsebina njihove funkcije. Citirani zakon sicer pozna disciplinsko odgovornost za kršitve obveznosti, ki izvirajo iz dela oziroma so v zvezi z delom.

V takšno pravno ureditev ni prinesla nobene novosti ali izjeme znana določba 54. e) člena zakona o spremembah in dopolnitvah zakona o poslovnih odnosih. Ta določba označi kršitev poslovne tajnosti za hujšo kršitev delovne discipline, za katero je storilec lahko kaznovan celo s kaznijo odpusta. S to kaznijo je lahko kaznovan tudi, kdor krši poslovno tajnost, za katero je zvedel na seji delavskega sveta ali upravnega odbora kot njen član. Poglobljena analiza te določbe pa narekuje, da jo v tem primeru sankcionira splošna dolžnost čuvati poslovno tajnost, ki veže slehernega člana delovne skupnosti ne glede na to, v kakšnem svojstvu je zvedel za podatek ali dokument, ki je proglašen za poslovno tajnost. Če bi npr. izdal poslovno tajnost delavec, ki je član delavskega

sveta in je za njo zvedel samo na njegovi seji, odgovarja za storjeno kršitev po 278. členu Zakona o delovnih razmerjih. To pomeni, da bo tudi v takem primeru pokrenil disciplinski postopek delavski svet pri pristojnem občinskem disciplinskem sodišču. Kakšen drugačen postopek bi torej ne bil v skladu z opisanim, kot je predpisan v citirani določbi, čeprav včasih zamisli ni mogoče enostransko šteti za nezakonito.

Neutemeljeno, a tudi nepravilno je mnenje, da bi bilo treba v takem primeru člana delavskega sveta ali upravnega odbora najprej odpoklicati in šele potem uvesti disciplinski postopek zoper njega. Odpoklic je prvenstveno moralno-politični ukrep in je povezan le z vprašanjem zaupanja ali nezaupanje volivcev. Z disciplinsko odgovornostjo in z disciplinskim kaznovanjem pa ima lahko kvečjemu obratno razmerje kot ga nakazuje gornje mnenje: odpoklic lahko kvečjemu sledi pravnomočni disciplinski kazni, ki je posledica dokazane krivde za storjeno kršitev delovne discipline.

Šele disciplinski postopek lahko odkrije neko krivdno ravnanje, ki prej ni bilo znano, ali pa je bilo znano, a volivci niso vedeli za pravega storilca. Če je to dokazano krivdno ravnanje razlog, da so v svojega predstavnika — storilca prestopka volivci izgubili vanj zaupanje, ga lahko odpokličejo.

Točna je sicer vaša trditev, da bi odpoklic pred pravnomočno končanim disciplinskim postopkom delno prejudicialno delavčevu krivdo. Toda prav tako drži, da je treba razlikovati in ločiti odpoklic ter disciplinsko kaznovanje članov delavskega sveta ali upravnega odbora. Zato ju ne kaže povezovati, temveč vsakega zase urediti pri ustrezni materiji.

2. Pri vsej tej razlagi je torej ostalo docela odprto vprašanje, ali je poleg moralno-politične odgovornosti možna še kakšna posebna disciplinska odgovornost članov delavskega sveta in

upravnega odbora. Na splošno najbrž ne, tembolj ker so ti organi kolektivni, njihovi sklepi in ukrepi pa so odraz kolektivne volje. Zato je mogoče takšno odgovornost izpeljati le, če so poprej točno določene individualne dolžnosti posameznih članov. (Seveda pri tem ne gre za takšne dolžnosti, kot so npr. udeleževati se sej, ravnati se po poslovniku itd.) Kaže, da je tu treba iskati rešitev za omenjeno vprašanje.

Samo pozdraviti je treba vašo zamisel, da bi statut uredil tudi individualno odgovornost članov organov upravljanja. V ta namen pa bi kazalo uvesti pojem »odgovorne osebe« organov upravljanja (po analogiji z določbo 99. člena kazenskega zakonika). Za take bi lahko opredelili ne samo predsednike delavskih svetov in upravnih odborov, temveč člane, ki so ali predsedniki komisij (stalnih ali občasnih) ali poročevalci za določena vprašanja ali ki jih delavski svet ali upravni odbor pooblasti za izvršitev določene naloge, določenega opravila.

Statut naj bi vseboval poleg splošnih določb o dolžnostih in pravicah članov delavskih svetov in upravnih odborov še določbe o tem, kako morajo svoje naloge opravljati »odgovorne osebe« organov upravljanja, kakšne so njihove pravice v zvezi z nalogami. S tem bi statut ustvaril materialno pravo (da uporabim primerno opredelitev iz prava za sicer samoupravno področje) podlago za uveljavitev tudi njihove individualne odgovornosti za izpolnitev svojih dolžnosti, za uporabo svojih pravic.

Poizkusil bom s primerom osvetliti gornjo zamisel. Predsednik komisije za delitev osebnih dohodkov je dolžan voditi delo komisije objektivno, nepristransko, da bi se čim uspešneje uveljavljalo načelo delitve po delu. V ta namen ima pravico do vpogleda v vse dokumente in podatke, ki morejo rabiti v ta namen. S tem položajem pa je teoretično povezana možnost zlorabe tega polo-



Lepo preurejena poslovalnica PE »Specerija« na Mestnem trgu 18 privlači kupce tudi z dobro in hitro postrežbo

žaja, predsednik bi lahko skušal z neresničnimi podatki komu zagotoviti osebni dohodek mimo pravilnika o delitvi osebnega dohodka ali celo v nasprotju z njim; ravnal bi z namenom nekemu zagotoviti nezakonito, protipravno korist.

Če bi statut označil zlorabo položaja, ki jo ima odgovorna oseba organa upravljanja za kršitev discipline, ki tako osebe veže, bi to lahko bila podlaga za uvedbo postopka na način kot ga omenjate v svojem vprašanju.

Drug tak primer bi lahko bil nevestno opravljanje funkcije, ki jo ima taka »odgovorna oseba«, pa je zaradi tega prišlo do kakšnega protipravnega ravnanja, do morebitne škode in podobno. S primerno opredelitvijo — nevestnega opravljanja funkcije bi statut ustvaril podlago za disciplinski pregon takega ravnanja (bodisi namerno ali iz malomarnosti), če bi imelo tudi določene pravne ali gospodarske posledice.

Taka ureditev bi se dala zagovarjati z ustrežno, širšo interpretacijo zakonite definicije »delovne discipline«, ker ni več mogoče načeloma in pravno ločiti dela od upravljanja oziroma upravljanje od dela. Kršitve, ki bi jih zagrešili posamezni člani organov upravljanja in ki bi jih de-

finiral, kvalificiral in sankcioniral statut, bi lahko zato označili tudi kot kršitve, ki »so v zvezi z delom« (gl. 244. čl. Zakona o delovnih razmerjih). Zanje bi bila za pregon pristojna občinska sodišča s smiselno razlago določbe 278. člena cit. zakona, po predhodno izpeljanem postopku v delovni organizaciji — po vaši zamisli — in ki naj prepreči morebitno šikanozno uporabo individualne odgovornosti članov organov upravljanja.

Vsekakor je vaš namen zanimiv, vreden pozornosti in uresničljivih z dovolj precizno opredeljenimi pojmi, dolžnostmi, pravicami in postopkom.

Rado Miklič

PREDAVANJE OKRAJNEGA TRŽNEGA INŠPEKTORJA

Uprava podjetja je pripravila predavanje o najvažnejših tržnih in sanitarnih predpisih, ki zadevajo naše podjetje. Predaval je okrajni tržni inšpektor tovariš Hlebec. Predavatelj je tudi odgovarjal na vprašanja in razlagal posamezne predpise. Udeleženci so bili s predavanjem zadovoljni in so izrazili željo, da bi bilo takih predavanj še več.

Seznam poslovalnic veletrgovine »Mercator« (nadaljevanje)

14. Trg franc. revolucije 3 — Rozalija Lindič	23-538	12. Šmartinska 107 — Milan Kavčič	36-443	bode št. 2, knjigarna in papirnica — Jožica Dular
15. Titova 172 — Karel Mlakar		13. Tomačevo 12 — Marija Mostek		5. Bife-delikatesa, Metlika, Cesta bratstva in enotnosti št. 83, bife-delikatesa — Barica Jakljevič
16. Srednja vas 20 — Francka Uršič		14. Trg mlad. del. brigad 8 — Bernard Božič	22-074	6. Oprema, Metlika, Cesta bratstva in enotnosti št. 84, »Oprema« — Franc Uršič
POSLOVNA ENOTA »SPECERIJA«, Ljubljana, Prisojna 7, tel. 37-207		15. Tržnica Moste — Ljudmila Trtnik		7. Železnina, Metlika, Cesta bratstva in enotnosti št. 139, »Železnina«, — Božidar Flajšman
1. Bohoričeva 12 — Marjan Stanovnik		16. Zaloška 22 — Rudi Premrov	36-017	8. Gradac, »Gradac« — Marjan Malešič
2. Gregoričeva 15 — Anton Lipovec		17. Zaloška 87 — Franc Kristan	36-032	9. Podzemelj, »Podzemelj« — Marko Petkovič
3. Hrušica 40 — Kristina Cizelj	38-432	18. Jana Husa 3 — Marija Klemenčič	37-821	10. Radovica, »Radovica« — Marija Gosenca
4. Litijska 37 — Rozka Telban		POSLOVNA ENOTA METLIKA, tel. št. 11		11. Prodajalna Metlika, Trg svobode št. 9, »Konfekcija — pohišstvo« — Pavla Flajšman
5. Mestni trg 18 — Jože Ličer	21-476	1. Prodajalna št. 1, Metlika št. 17, Partizanski trg — Marica Jaklič		
6. Pokopališka 3 — Marija Alič		2. Prodajalna št. 2, Metlika št. 58, Cesta bratstva in enotnosti, manufaktura — galanterija — Justina Udovičič		
7. Pokopališka 12 — Franc Mehle	36-082	3. Prodajalna št. 3, Metlika, Cesta bratstva in enotnosti št. 81, »Specerija« — steklo — Stanja Bohte		
8. Pokopališka 34 — Vida Petrina	37-455	4. Prodajalna št. 5, Metlika, Trg svo-		
9. Poljanska 75 — Franc Pavli	37-670			
10. Povšetova 71 — Mira Bratkovič				
11. Prisojna 7 — Ivica Novak	37-207			

OE »Mercator«

Prišli:

Novak Stanislav, risar
Mrežar Bojan, delavec
Froehlich Tomislav, aranžer
Majcen Stanislav, delavec
Trdin Janez, delavec
Sebenik Ivan, sofer
Kurent Ivan, delavec
Matkovič Angelca, uslužbenka
Jerše Peter, avtomehaničar
Rajšek Božo, mizar, pomočnik
Miller Vinko, sofer

Odšli:

Idrizi Ragip, delavec
(samovoljno zapustil)
Zrimšek Rudolf

PE »Rožnik«

Poroka:

Vidič Franc in Hribar Marija
(oba delavca)

Rojstvo:

Petrič Marija – hčerko

PE »EMONA«

Odšli:

Smrkolj Veronika, vajenka
(sporazumno)
Veget Ana, trg. pomočnica
(sporazumno)
Prebil Slavka, poslovodja
(sporazumno)
Vrhovec Ivanka, trg. pomočnica
(upokožitev)
Frelj Matilda, trg. pomočnica
(odpoved delavke)

PE »Polje«

Odšla:

Nolimal Francka
(odpoved delavke)

PE »Hrana«

Prišli:

Prebil Slavka, poslovodja
Sluga Stana, prodajalka
Juvančič Janez, delavec
Pušnik Marija, fakturistka
Brus Franc, delavec
Tekavec Joža, trg. pomočnica

Odšli:

Seliškar Fani, prodajalka
(sporazumno)

Rojstvo:

Mušič Marija – sina

PE »Grmada«

Odšli:

Volk Stefka, prodajalka
Lokar Alojz, delavec

Prišli:

Godina Marija, vajenka

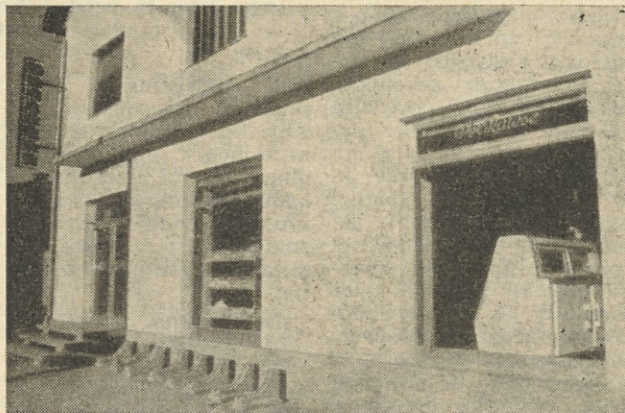
Nezgoda:

Kuhelj Anica, na poti domov

V PE »Specarija« in PE »Litija« ni bilo sprememb, iz PE »Straža«, PE »Jelka« in PE »Logatec« pa nismo dobili podatkov.



V letu 1963 smo zastareli lokal »Pri mostu« preuredili in razširili v moderno samopostrežno trgovino



Pogled na novo samopostrežno trgovino »Pri mostu«

Mala reorganizacija

V podjetju je bila opravljena manjša reorganizacija dela. Združen je plansko-analitični oddelek z razvojnimi, kar je bilo nujno potrebno zaradi povečanega obsega poslovanja. Tako bomo sedaj imeli svoj plansko razvojni sektor z oddelki za analizo, plan, statistiko, programiranje kadrov in za razvoj trgovske mreže.

Istočasno so se posamezni oddelki preselili v novodograjene prostore v drugem nadstropju. Uprava PE »Rožnik« se je tudi preselila iz dosedanjih tesnih

prostorov na Titovi 18a na upravo podjetja v Aškerčevi.

ABONMA V GLEDALIŠČU

Sindikalna podružnica podjetja je prevzela za članke našega kolektiva dvesto akonto sedežev za predstave v Mestnem gledališču, Operi in Drami. Akonto sedeže lahko koristijo vsi člani kolektiva po tretjinski ceni s tem, da sedež rezervirajo tri do štiri dni pred predstavo na telefonsko številko 21-815.

(Nadaljevanje)

Razmerje med nakupom surove in pražene kave se je postopoma večalo v korist pražene kave. Pa tudi tempo časa, je prispeval svoj delež. Tako, da je danes razmerje 30 : 70 %. Pred vojno je Jugoslavija uvažala povprečno 9000 ton kave letno. Večji del le brazilске sorte: Minas, Santos, Rio, Sulde Minas, Bahija, Victoria, Capitanía, Perl, Maragogip (izg. Maragogidip, ki ima največja zrna) in Columbia.

Srednje-ameriške sorte:

Guatemala, Honduras, Costarica, Nicaragua, Portorico, Le malo Indijske in nekaj Arabske.

Pred vojno je bil Hamburg glavna uvozna luka za kavo, pa tudi Trst je razvil močno trgovino s kavo.

Po vojni so uvažala kavo v našo državo razna grosistična trgovska podjetja. V zadnjem času pa je uvoznik za vso državo CENTROPROM Beograd.

Tako sedaj po vojni uvažamo delno brazilске kave: Rio, Minas, Santos, nekaj Kolumbija, Costarico in Salvador, le enkrat Guatemala in Maragogip ter Cuba.

Z Afriškega kontinenta: (Etiopija) Djimah, Robusta, in Uganda.

Indijske vrste: Arabica, Robusta in Plantation.

Indonezijske vrste: Arabica in Robusta.

Letni uvoz kave je narastel od

leta 1956	4 460 ton
leta 1960	9 000 ton
leta 1961	9 556 ton
leta 1962	10 264 ton

Maloprodajna mreža v SR Sloveniji je prodala leta 1956 172 ton, leta 1960 pa 509 ton kave.

Trenutno sta kavi Santos in Minas najboljši kavi na našem trgu. Delno jih trošimo sami, večji del pa v sestavi mešanic. Vsebujejo blago kislino, sta mehkega okusa, prijetno značilno kavino aromo in se lepo pražita.

Od indijskih kav je dobra Plantation (izg. Plan-tajšn), je sivozelena velikozrnata, rez raven, odlična za praženje, zelo naraste in ima pražena belo rez, kar daje kavi znak kvalitete.

SESTANEK POSLOVODIJ SP TRGOVIN, KI JE BIL 16. 1. NA UPRAVI PODJETJA, SO OBRAVNAVALI NEKATERE PROBLEME, KI SE POJAVLJAJO V NJIHOVH TRGOVINAH. POGOVORILI SO SE TUDI O NAJNOVEJŠIH PREDPISIH, KI ZADEVAJO SP TRGOVINE. NA TEM SESTANKU SO IZMENJALI TUDI SVOJE IZKUŠNJE GLEDE TEHNIKE POSLOVANJA. SAMOPOSTREŽNI NAČIN PRODAJE ZAHTEVA NAMREČ VRSTO DRUGAČNIH PRIJEMOV KOT V KLASIČNI.

Na sestanku poslovodij SP trgovin, ki je bil 16. 1. na upravi podjetja, so obravnavali nekatere probleme, ki se pojavljajo v njihovih trgovinah. Pogovorili so se tudi o najnovjših predpisih, ki zadevajo SP trgovine. Na tem sestanku so izmenjali tudi svoje izkušnje glede tehnike poslovanja. Samopostrežni način prodaje zahteva namreč vrsto drugačnih prijemov kot v klasični.

Sama je blagega okusa, prijetne kisline, zelo dobra za sestavo mešanic.

Robusta: sivkasto-zelena, tudi rjavkasta, zrno okroglo, zelo trda, vendar se dobro praži pri veliki vročini. Sama je trpkega okusa skoro brez arome. Priporoča se za sestavo cenejših mešanic. Sama res ni kaj prida.

Uganda: drobno-zrnata zrna okrogla, neenakomerna, slabo sortirana, brez arome, tudi slaba za praženje. Ta kava se uveljavlja le tu in tam. Nekateri so jo zamenjali celo za Perl, kar pa je veliko strokovno neznanje in lahko dobi potrošnik slabo mnenje o sicer dobro znani Perl-kavi.

Djimah: sivkasto-rjava kava, neenakomernih zrn, sicer pa aromatična, dokaj prijetne kisline in je dobra za sestavo mešanic, sama pa premočno poudarjena glede na kislino. Praži se dobro in zelo naraste.

Kava prihaja na trg embalarana po že pred vojno uvedenih uzancah. Vreče so egalizirane večidel po 60 kg (Brazilске kave), Plantation pa v teži 75 kg. Indijske in Indonezijske, delno tudi Afriške kave prihajajo v dvojnih vrečah. Etiopske kave prihajajo v vrečah iz kokosovega ostrega vlakna, druge kave pa v juti vrečah. Vreče so v prvi vrsti signirane od dobavitelja (Cherry), včasih pokrajine in običajno je označena tudi vrsta, z dodatkom številke ali črke, ki označujejo ali tip, ali kvaliteto, ali številko asortimenta.

Fiziologija kave

Kava vsebuje coffeein. To je alkaloid, ki daje kavi glavno lastnost, stopnjuje sposobnost mišljenja, predstavljajo (phantasie), poživlja možganske centre in slabi dispozicijo za spanje. Zmanjšuje utrujenost in s tem zvišuje delovno sposobnost. Pri zdravem človeku deluje poživljajoče na srce, kolikor jo pije v mejah zmernosti. Vsako prekomerno uživanje pa lahko povzroča motnje, ki imajo za posledico nenormalne reakcije živčnega sistema. Vse pa je odvisno od individualnih lastnosti posameznega organizma. Zmerno uživanje kave nikoli ne povzroča občutka slabosti, koristno pa je pri marsikateri bolezni (srce, slab puls). Škodljivo pa je uživanje kavine usedline (pri »turški«), ekspres kava ima s tega vidika določeno prednost.

Karakteristika kavovca

Poznamo približno 60 vrst kavovcev, ki so uvrščeni v rastlinsko družino RUBIACEAE. Za kavine nasade pa prideta v poštev le dve vrsti: Coffea Arabica in Coffea Liberica ali Robusta.



Člani uprave PE »Rožnik« so se preselili v začetku februarja v novo dograjene prostore na upravi podjetja Aškerčeva 3

brez kave

Večina nasadov izvira iz arabskega kavovca, rastline so finejše in kavina zrna so finejše arome. Bolj močna rastlina in odporna proti raznim boleznim pa je liberijski kavovec. Plan-tažniki čestokrat križajo ti dve vrsti.

Sestava kavovega zrna: čreslovina, celuloza, kavino eterično olje, sladkor, beljakovine, voda, kislina, pepel in kofein, katerega vsebuje od 0,5 do 1,5%. Kavino eterično olje in čreslovina so pravzaprav nositelj fine kavine arome. Stopnja kisline pa je značilna za okus kave!

Brazilske in srednje-ameriške kave vsebujejo **blago kislino**, surova kava pa ima prijeten svojstven vonj.

Afriške, indijske kave pa vsebujejo večinoma »**grobo kislino**«, kar je izvor pritoževanja potrošnikov na kvaliteto — kislina kava pa je skoraj brez vonja.

Kava brez kofeina: leta 1905 je Ludvig Roselius izumil poseben način pridelanja kave, pri katerem odbrn-ži kava svoj zunanji izgled, odzvam pa se ji kofein in ta način je patentiran — Kaffe-Handels-Aktiengesellschaft — pod imenom KAVA HAAG. Pri tem postopku kava ne utrpi ničesar na izgledu, aromi in okusu in od svoje oživljajoče moči.

V Ameriko je drevo kavovca prispelo prvokrat leta 1723, ko so ga Francozi nasadili na otokih Srednje Amerike: San Domingo, Salvador in drugih.

V istem letu 1723 so bile prve sadike kavovca nasajene tudi v Braziliji v pokrajini Para. Nasadi kave so se v Braziliji širili najprej v severnih predelih in šele kakih 40 let pozneje so začeli gojiti to drevo v pokrajini Sao Paulo, ki danes prednjači kot prouzvajalec kave pred vsemi drugimi proizvajalci. Danes odpade 2/3 vse svetovne proizvodnje na Brazilijo.

Gojenje kavovca: večno zeleni kavovec je glede na

podnebje in zemljo zelo zahteven. Raste le v tropih in najraje v gorovitih predelih. Tu dozoreva sicer počasneje in zrna so manjša, zato pa imajo posebno značilno močno aromo. Če se prodaja kavino zrno »dvatisočica«, se s tem podudari izredna kakovost, ki prihaja iz plantaž, ki leže na 2000 in več metrov nad morskou gladino. Dolinske plantaže dajejo sicer večja zrna, pustega okusa in vsebujejo več vode.

Semena in sadike vzgajajo z največjo pozornostjo, v treh letih že prvokrat cveto. Kavovec se plodi z opravevanjem, kakor druge rastline. 8 do 10 mesecev po cvetenju je plod dozorel. Šele ko je grm — drevo kakih 6 let star, daje pravo in prvo bero. Kavovec živi 20 do 50 let in je za razne bolezni zelo sprejemljiv, posebno nevarna je bolezen glivic, ki se primemo listov.

Pridelovanje kave v proizvodnih deželah

V splošnem poznamo dva načina pripravljavanja surove kave.

1. Običajni ali suhi način: Sveži sadovi se povsem posuše s semensko kožico in plodovim mesom. Pogosto se transportira kava po vodnih kanalih, da se očisti zemeljskih in drugih primesti. Pri tem ispiranju se izločijo tudi nezrela in slabotna zrna. Kavina zrna ostanejo nato 1 do 4 dni na kupu, s čimer se doseže fermentacijski proces (vrenje), ki zboljša kakovost. Nato se zrna suše v sušilnicah ali na soncu od 2 do 15 dni. V sušilnici je na 1 m² ca. 10 kg kavinih zrn.

2. Mokri način: Sveži kavovi plodovi se v posebnih strojih očistijo plodnega »mesa« in semena, ko so še v pergamentnih ovojih, se podvržejo vretju (fermentacija), nato se operejo in posuše. Pergamentni ostanki posušenega »mesa« se odstranjujejo v posebnih čistilnih strojih. Na svetovno tržišče prihaja 1/3 kave predelane na mokri način in 2/3 na suhi.



Potrošnja kave se večja iz leta v leto

Praženje

Šele pražena kava vsebuje tiste snovi, ki usposablajo in odlikujejo kavo kot užitho pijačo. Med praženjem pri ca. 200°C se razvijajo kavina eterična olja, ki dajejo kavi značilni vonj — aromo. Sladkor pa se pretvori v čisti karamelni sladkor, ki daje kavi značilno kavinarjavo barvo. Uveljavljeno je svetlejšep praženje s ca. 18 do 20% kalom. V Italiji pa zahtevajo močnejšep praženje do 22% kala, kar pa ni priporočljivo, ker tedaj kava zelo greni in spominja na okus zgoarele kave. V želji, da ima lepši videz, kavo »glazirajo«. Pri praženju naraste volumen kave za ca. 30%.

Običajno se praži vsaka vrsta kave posebej in se šele po praženju meša v mešanice. Sme pa se mešati že surove kave, toda le kave s približno enakimi substancami, ker je sicer kava neenakomerno pražena.

Sestavljanje kavinih mešanic je posebna veščina, ki se pridobi z večletno prakso — ne za kavarniško mizo — temveč s študijem posameznih vrst kave, po analizah, primerjavah itd. Na svetovnih tržiščih ugotavljajo kvaliteto kave posebni strokovnjaki.

Sortiranje in prebiranje

Temu vprašanju posvečajo v inozemstvu (Nemčija) največjo pozornost. Vso pozornost posvetijo že prebiranju surove kave, še večjo pa praženi kavi. Firma Stüsgen v Kölnu ima, na primer, električni stroj za prebiranje pražene kave, ki nadomešča 40 delavk. Vsako praženo zrno kave potuje na tekočem traku skozi fotocelico, ki avtomatsko izločuje preveč ali premalo pražena zrna kave.

Mletje pražene kave

To je pri nas poglavje zase. Priporočljivo je, da se kava melje neposredno pred uporabo — kuhanjem, sicer se kava, posebno če ni pravilno shranjena v pločevinastih škatlah ali patent kozarcih, kmalu razdiši. Najčesče se stranka posluži usluge pri trgovcu, ki jo brezplačno zmelje. Običajna želja stranke je, da se ji zmelje čim finejšep (po možnosti v sončni prah!). Tej želji skuša trgovec ustreči s tem, da privija kavine mlinčke do zadnje številke, tako da se jeklene plošče brusijo in pri tem seveda segrevajo. Ne segrevajo pa se samo jeklene plošče, pač pa tudi vsebina v mlinu t. j. kava, ki se često dobesečno ponovno prepraži ali celo »zgori« (segrevanje eteričnih olj). V primeru, da preveč segrete kavo embaliramo takoj po mletju v neprodušno vrečko ali celo v pločevinasto škatlo, je nujno, da se kava »skisa«!

Vilko Korenčan

Naš razgovor



Tovariš Kušar ima vedno veliko dela: ali stranke, ali telefon, ali podpisovanje, ali...

Šef prodajnega oddelka

»Na mojem delovnem mestu človek nikoli ne sme biti slabe volje. Nikakor ne smem dopustiti, da bi stranka odšla od mize nerazpoložena! Če hočete dobro prodajati, potem se držite tegale pravila: Spoznavaj svojega bližnjega bolj kot samega sebe! Kajti že na prvi pogled morate presoditi, s kom imate opravka. In potem se morate na vsej črti prilagoditi temu človeku, ki je potem, ko odide, lahko za vas najboljša reklama, ali pa tudi črna izkaznica. Prilagoditi se morate njegovemu značaju, mentaliteti, razpoloženju, kupni moči, specifičnim potrebam njegovega kraja in še in še. Potem lahko pričnete — prodajati.«

Tako nekako je pripovedoval o sebi Vinko Kušar, šef prodajnega oddelka in veteran v svoji stroki. Veteran? Seveda, saj trdi, da se je rodil v trgovini, da je od takrat naprej živel v trgovini in da hoče tako živeti še nekaj časa.

Njegova zgodba v našem podjetju je dolga trinajst let...

Takrat so pričeli s kakšnimi štiridesetimi artikli, ki so jih razdeljevali po razdelilniku osnovnih artiklov, ne prodajali. Leta 1952 je prišlo do sprostitve trgovine, število prodajnih artiklov je pričelo naraščati in se je danes povzpelo na okoli pet tisoč. Kljub tolikšni raznolikosti so vedno dobro založeni, v kolikor jim ne delajo težav kritični artikli, ki so vezani na uvoz, ali pa jih naša industrija izdeluje v premajhnih količinah.

Trenutno primanjkuje olja zaradi premajhnih kapacitet rafinerij in pa zaradi preusmeritve tržišča, ki je v zadnjih letih potrošnja masti močno zmanjšalo v korist njenega tekočega rivala.

Šef prodaje in nabave se je leta 1956, ko je razvoj podjetja terjal ustanovitev dveh oddelkov, odločil za prodajnega. Tako je ostal v stiku z ljudmi, kar si je vedno želel, in v stiku s tržiščem, ki ga je v prejšnjih letih dobro spoznal.

Prodajni oddelak šteje štirinajst uslužbencev, od tega deset potnikov. Ti obiskujejo poleg Slovenije še vso Istro in del Hrvaškega Primorja do Crikvenice. V bodočnosti se bo potniška služba morala povečati za dve ali tri delovna mesta, da bi na ta način poskrbeli še za tiste kraje in priključene poslovalnice, ki jih potniki do sedaj niso obiskovali.

»Od vseh artiklov prodamo največ kave, ki jo prodajamo pod Mercatorjevim imenom v treh mešanicah. Mnogo prodamo tudi sladkorja, začimb, riža in agrumov. Povsem razumljivo je, da se je po letu 1962, ki je poteklo v znamenju integracije, promet močno povečal.«

Tako je končal naš razgovor človek, ki nikoli ne sme biti slabe volje. Šef prodajnega oddelka, ki se je rodil v trgovini in ljubitelj narave, ki ga v prostem času lahko vidite z oljnatimi barvami, čopičem in platnom na poti v njegov priljubljeni motiv — krajino.

F. P.

MERCATOR glasilo delovnega kolektiva veletrgovine »MERCATOR« Ljubljana, Aškerčeva 3. Izdaja Centralni delavski svet veletrgovine »Mercator«, izhaja enkrat mesečno. Ureja uredniški odbor. Glavni in odgovorni urednik MIRO KRISTOF. Cena enega izvoda 20 din, letna naročnina 200 din. Plačila na tek. rač. 600-18-1-89 (za časopis). Rokopisov ne vračamo. Naročila na naslov: Veletrgovina »Mercator« Ljubljana, Aškerčeva 3. — Tiskala Tiskarna »Jože Moškrič« v Ljubljani.

REKREACIJA

(Nadaljevanje in konec)

Rekreacija zmanjšuje dispozicije za nesreče pri delu

Pravica do dela in ekonomska varnost človeka je zagotovljena že v samih ustavnih določbah. O položaju delovnega človeka v naši družbi je tovariš Tito dejal:

»Pritegniti vsakega posameznika v proces upravljanja in odločanja, dati mu maksimum možnosti, da sam vidi rezultate svojega dela, da jih presoja in meri, to pomeni napraviti iz njega ekonomsko in družbeno svobodnega in neodvisnega človeka, ki živi od svojega dela, osvobojen vsakega varuštva in zadnjih ostankov mezdnih odnosov.« (Tito: Ekspoze na V. kongresu SZDLJ, stran 30.)

V skladu s tem Ustava SFRJ daje določena jamstva za ekonomski in družbeni položaj človeka v socialistični družbi. (Glej Ustavo SFRJ.)

Glede tega se rekreacija prizadeva, da bi človek čim dlje živel od svojega dela, da bi bil pri delu in gibanju v delovnem ter življenjskem okolju čim varnejši.

Najbolj neposredno zvezo med rekreacijo in varnostjo pa najdemo pri proučevanju vzrokov nesreč. Nas zanimajo predvsem negativni notranji faktorji, ki so v sodobnosti vse česče vzrok nesreč. Sem sodijo:

- premajhna sposobnost za poklicno delo in
- splošno negativno fiziološko stanje.

Nesposobnost za poklicno delo je kompleksni problem, ki se sestoji iz celega niza psihofizičnih svojstev. Na tem mestu bom s tega področja omenil le psiho-

motoriko, ki je skupno ime za vse tiste funkcije, pri katerih pride do izraza hitrost, moč, vztrajnost, spretnost, koordinacija gibanja rok, prstov ali celega telesa. Pomanjkanje teh zmožnosti je velikokrat vzrok nesreče. Podatki kažejo, da je pri ljudeh s slabo psihomotoriko dvakrat več nesreč, kot pri ljudeh z dobro razvito psihomotoriko. Posebno izrazito se to vidi v proizvodnih nalogah, pri katerih se zahteva hitra in hkrati precizna reakcija (npr. šoferji), ali v tistih, pri katerih se po zaključni reakciji zahteva nova reakcija.

Vabimo

vse bralce in še posebej vse člane naše delovne skupnosti, da sodelujejo v listu MERCATOR z dopisi, reportažami, poročili, strokovnimi članki, anekdotami in vestmi.

Objavljene članke bomo honorirali, najboljše pa še posebej nagradili. Gradivo za list pošiljajte na naslov: Veletrgovina »Mercator«, Ljubljana, Aškerčeva 3 (za časopis),

V notranje faktorje nesreč prištevamo, kot sem prej omenil, tudi obče negativno psihofiziološko stanje. V ta kompleks šteje mo:

- osebne lastnosti (karakter, temperament,
- razne depresije,
- utrujenost,
- pomanjkanje izkušenj,
- od telesnih komponent pa starost in bolezen.

Ljudje, ki so po svojem karakterju površni, nemarni, nekonzentrirani itd. so

česče disponirani za nesrečo. Po statističnih podatkih je pri teh ljudeh veliko več nesreč. Več nesreč je tudi pri nediscipliniranih ljudeh, pri ljudeh, ki ne upoštevajo delovnih predpisov, predpisov na cesti in drugod.

S karakterjem in temperamentom so v zvezi tudi razna depresivna stanja, to so nezadovoljstvo ali osebne skrbi. Nezadovoljstvo ali osebne skrbi so lahko zaradi najrazličnejših vzrokov: nerazumevanje v družini, težave v družini ali pri delu, čustvena, moralna, politična, strokovna itd. prizadetost. Vse to povečuje disponiranost človeka za nesreče.

Velik odstotek nesreč se v proizvodnem delu kaže pri novih delavcih, ki še niso dovolj izurjeni za delo, ki nevarnosti dela še ne poznajo.

Ena od najbolj pogostih povzročiteljev nesreč pa je vsekakor utrujenost. S porastom stopnje utrujenosti se progresivno zmanjšuje hitrost reagiranja, hitrost sprejemanja raznih signalov iz okolja itd. Po podatkih raznih avtorjev je 25% vseh nesreč nastalo zaradi utrujenosti.

Zanimiva je tudi ugotovitev, da odstotek nesreč s starostjo pri proizvodnem delu pada. Največ nesreč je pri mladih ljudeh od 15. do 25. leta, nato pa opada vse do 50. oziroma 55. leta. Razlogi za to so v prvi vrsti izkušnje, ki jih človek dobi z leti, pa tudi zato, ker mladi prezirajo nevarnost in se čutijo varne in samozavestne. Šele po 60. letu starosti začne običajno krivulja nesreč naglo rasti. V teh letih je namreč pad psihofizičnih zmožnosti tako močan, da jim nobena kompenzacija (izkušnje itd.) ne pomaga.

Zanimiva je tudi ugotovitev, da imajo lahka obolenja (glavobol, prehlad,

zvečan krvni pritisk itd.) močan vpliv na število nesreč, ki redno raste. Še več pa je nesreč zaradi določenih obolenj kot na primer nervoze. Nervozni ljudje so emocionalno nestabilni, pri delu se ne koncentrirajo in tako dalje.

Spremembe psihofizične stanja nastajajo tudi pod vplivom alkohola, ki razbija koordinacijske sposobnosti gibanja, presojanje itd. Nevarnejše so manjše količine alkohola, ker se pri tem človek počuti zelo dobro, veruje v svoje zmožnosti, smatra, da kvalitativno in kvantitativno boljše dela itd. Podoben vpliv ima tudi pomanjkanje kisika.

Rekreacija ima po svoji funkciji velike možnosti da:

— razbija negativne tendence v režimu življenja posameznika, razbija depresivno stanje itd.

— da razvija psihomotorne in psihofizične zmožnosti človeka, skrbi za zadosten in kvalitativen počitek.

S tem rekreacija pomaga človeku, da je pri delu in gibanju v delovnem ter življenjskem okolju varnejši.



Rekreacija tudi pozimi: naša soba v Kranjski gori je celo zimo zasedena z ljubitelji smučanja in zimske narave

V dosedaj opisanem sem si prizadeval vsaj do neke mere razjasniti namen in koristi rekreacije na sploh. Za programiranje in usmerjanje te dejavnosti v podjetju »Mercator« pa bi morali poznati potrebe in želje članov kolektiva, ki bi služili kot temeljno vodilo za izdelavo konkretnega programa.

Ljubo Jovan

Smeh ni greh

UVOŽENI KROMPIR
Gospodinja: »Odkod pa je ta uvoženi krompir?«
Prodajalec: »Ne vem, sicer pa je vseeno, saj se ne boste z njim pogovarjali!«

PO POROKI

»Danes bom prvokrat v življenju kuhala. Kaj si želiš za kosilo?«
»Sunko, salamo, sir, kruh in sadje.«

V MODNI TRGOVINI

Mlajši moški izbira darilo. Dolgo se ne more odločiti, prodajalka zbere vso svojo prodajno sposobnost:
»Vzemite to lepo kombinežo in predstavljajte si, kako ljubka bo šele, ko bo polna.«

Nagradna križanka

Objavljamo četrto nagradno križanko. Nagrade so: 1. nagrada 3000 din, 2. nagrada 2000 din, od 3. do 10. nagrade po 1000 din.

Rešitve pošljite na naslov: Veletrgovina »Mercator«, Ljubljana, Aškerčeva 3 (z oznako »KRIŽANKA«). Navedite naslov in PE v kateri ste zaposleni. Rešitve sprejemamo do 21. 3. 1964.

Vodoravno: 1. naša PE, 6. točka na prireditvi, 12. obiskovati svete kraje, 14. bojna ladja v starem veku, 15. pripadniki staro-nemškega naroda, 17. severno-afriška država, 18. tepec, 19. punčka, 20. kratica republiške-družbeno politične organizacije, 21. manjše naselje, 22. grška črka, 23. pas za municijo, 25. egipčanski bog, 26. italijanski pisatelj (»Dolčas«), 27. dva različna soglasnika, 29. otroško obuvanje, 30. mlačni proizvod, 31. latinski predlog, 32. veznik, 33. skupine ptic, 34. kraj na Madžarskem, znan po odlični vrsti vina, 36. kraj v vzhodni Srbiji, 38. stvar, 40. narod, 41. naša PE, 42. topel.

Navpično: 1. pogumen, 2. okenska zaluzija, 3. pražival, 4. znano trgovsko podjetje v Ljubljani, 5. oče, 6., 15. in 21. črka abecede, 7. naplčilo, 8. tuje žensko ime, 9. fizični delavec, 10. opis, 11. dvojica, 13. oglas v časniku, 16. obilen, 20. nasprotje od »južen«, 23. tatvina, 24. kratica znane zagrebske tovarne konfekcije, 26. nrvnost, poštenje, 27. naša PE, 28. trpek, 29. torba za gospodinjstvo, 30. igralec v starogrški drami, 31. pesnik, 33. srbsko moško ime, 34. industrijska rastlina, 35. žival, 37. filmski skeč, 39. predlog.

Rešitev nagradne križanke v št. 1/64

Vodoravno: 1. Emona, 6. pakter, 12. kodeks, 14. opalita, 15. oribat, 17. arena, 18. Nero, 19. oro, 21. ata, 22. ona, 23. snov, 25. ma, 26. zvoniki, 27. Miško K(ranjec), 29. elegija, 30. Roa, 31. ono, 32. Aja, 33. žanj, 34. priča, 36. ateizem, 38. Racine, 40. ingoti, 41. ananas, 42. varen.

Imed 133 prispelih rešitev smo izžrebali naslednje nagrade: 1. nagrada, Marjana Rogac 3000 din, 2. nagrada, Tončka Jurgec 2000 din, po 1000 din pa so dobili: Vera Babšek, Mimi Jesh, Nevenka Hromec, Slavka Tanček, Peter Pečar, Jožica Zatelet, Marija Batelino, Feliks Dovč,

