

LOGAŠKE NOVICE

GLASILO KOMBINATA LESNOPREDELOVALNE INDUSTRIJE LOGATEC

LOGAŠKE NOVICE — Glasilo kolektiva Kombinata lesnopredelovalne industrije Logatec.
Ureja uredniški odbor: ing. Anton Antičević, Remigij Jerman, oec. Tatjana Štirn, Slavka
Loštrek, Olga Mihevc. Oblikovalec: Janez Maček. Odgovorni urednik: Albin Čuk. Tisk:
Učne delavnice, Ljubljana, Bežigrad 8.

26. I. 1973 Logatec

Št. 1

NAJNOVEJŠI DOGODKI V KLI TERJAJO NADALJNJIH UKREPOV

I. O.

ZK pričakuje nadaljnjo podporo vseh zaposlenih pri utrditvi vodstva tovarne in pri ostalih ukrepih, ki jih narekuje pismo tov. Tita in IB CK ZKJ.

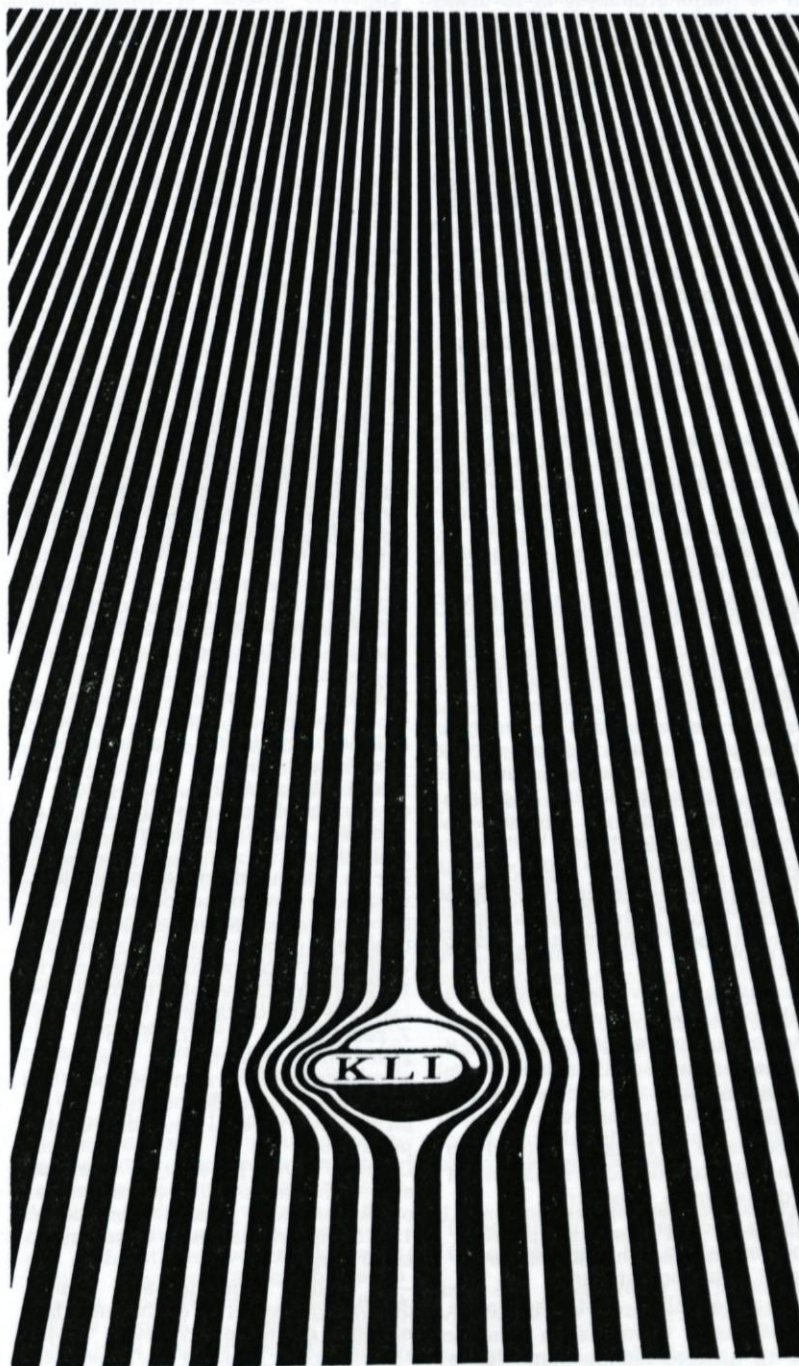
Na pobudo občinskega komiteja ZK in OOKZ v tovarni je poleg ostalih političnih forumov tudi najvišji organ samoupravljanja kritično ocenil delo glavnega in tehničnega direktorja ter sprejel njun odstop, da bi lažje premostili vse težave, ki so še vedno v KLI.

Akcija, ki jo je vodila in usmerjala OOKZ, ne bi bila dovolj uspešna, če ne bi naletela na močno podporo večine delavcev, posebno v tovarni drobnega pohištva. Prav ta neposredna podpora delavcev je najbolj zgovoren dokaz, da je OOKZ pravilno ukrepala, ko je ostro zahtevala, da odstopi glavni direktor inž. Anton Antičević in tehnični direktor dipl. inž. Jože Pogorelec. Delavski svet je imenoval vršilca dolžnosti glavnega direktorja dipl. inž. Sama Oblaka in tehničnega direktorja inž. Nika Željka, prav tako je DS imenoval razpisno komisijo, da izvede razpisni postopek za obe vodilni delovni mesti.

Prva naloga (kadrovske spremembe) je le delno končana, ni pa še dokončna. KLI ima pred seboj še kup nerešenih problemov, ki niso nič manjši od kadrovskega vprašanja. Če jih naštejemo samo nekaj, nam bo jasno, da smo v prav nič zavirljivem položaju.

Nadaljnje in dokončne kadrovske spremembe so zelo tesno povezane z družbenim planom za leto 1973; te spremembe bodo terjale novo organizacijsko shemo in novo samoupravno strukturo, ta pa bo morala biti prilagojena delavskim ustavnim dopolnilom.

Uresničitev delavskih ustavnih dopolnil ima v prvi vrsti ta cilj, da se bodo bistveno spremenili samoupravni odnosi, kjer bodo prišli bolj do izraza neposredni proizvajalci s svojimi odločitvami: kako boljše gospodariti in kako odločati v tistem delu ustvarjenega dohodka, ki ostane za sklade in za delitev na osebne dohodke. Problem nepravilnega nagrajevanja je bil že nakazan na razširjeni seji sekretariata OOKZ in



IO OSO in sprejet zaključek, da mora DS sprejeti sklep o začasni ukinitvi faktorja na enoto proizvoda in poslovnega faktorja. Upoštevati je treba druga merila nagrajevanja, ki bodo vzpodbujala izobraževanje in ostale dejavnike, ki lahko močno vplivajo za boljšo gospodarnost in počutje na delovnem mestu.

Vprašanje osebne odgovornosti vodstvenih in vodilnih kadrov je treba v interni zakonodaji točno definirati. Politiko disciplinskega ukrepanja je treba zasnovati tako, da bo komisija za ugotavljanje kršitve delovnih dolžnosti, vodenje postopka in izrekanje ukrepov imela enake kriterije za vse, ne pa tako, kot je bilo doslej, ko so bili deležni kritike samo delavci, vodstveni in vodilni delavci pa so v tem pogledu uživali imuniteto, kot da so nezmožni.

Boljša organizacija dela, izboljšave v tehnološkem procesu, vsestransko poučene možnosti transporta, boljše izkoriščanje surovine so naloge, ki jim je treba posvetiti vso skrb.

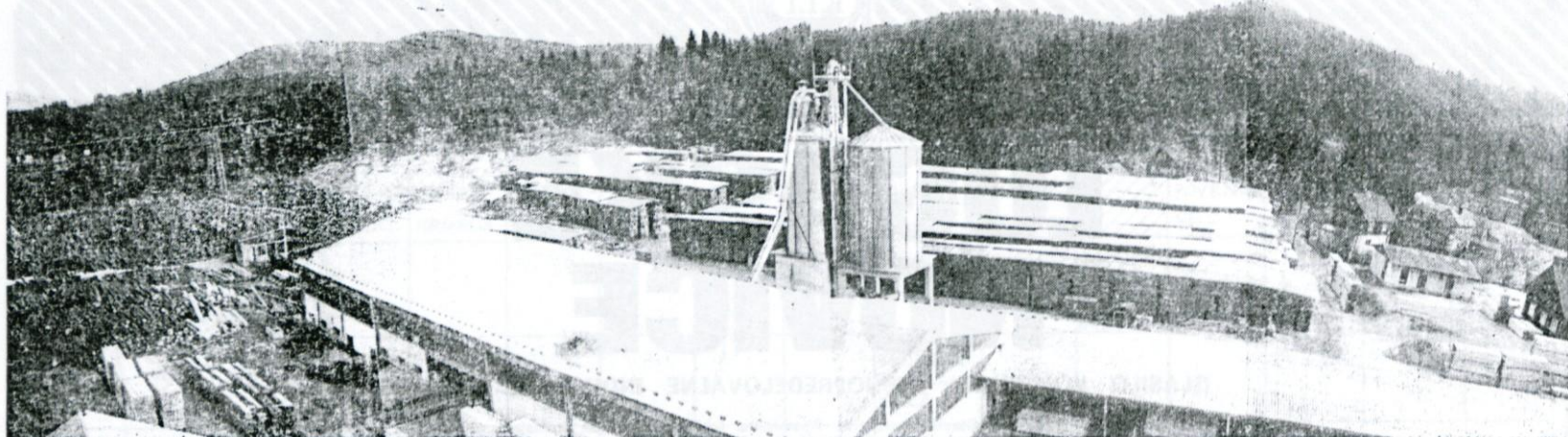
Tehnične službe morajo doseči večjo medsebojno usklajenost, posebno pa s komercialnim sektorjem, da bomo lahko bolj dosledno spoštovali dobavne roke našim odjemalcem. Visoke penale bi lahko zmanjšali na minimum in tako dosegli in obdržali več ugleda pri naših kupcih.

Kadrovska služba bo morala skrbeti za racionalnejšo razporeditev vseh kadrov v podjetju in posvečati več skrbí izobraževalni politiki, politiki napredovanja in politiki takšnih samoupravnih odnosov, da bodo zaposleni čutili večjo pripadnost kolektivu, se počutili socialno varne in aktivneje sodelovali pri odpravljanju vseh napak, ki so v sedanjem trenutku še prisotne.

Če hočemo biti uspešni pri reševanju problemov, ki so še vedno predmet diskusije, ne smemo prezreti političnih sil ZK, sindikata in mladinske organizacije; vsi moramo nastopati združeno in enotno.

Učinki takšnega delovanja pa se morajo čutili v samoupravnih odnosih in v poslovni uspešnosti podjetja.

SREČNO!
73'



OCENA POSLOVNE POLITIKE ZA LETO 1972

L. R.

OCENA POSLOVNE POLITIKE ZA LETO 1972

Poslovno leto 1972 je za nami! V tem letu je bilo gospodarjenje dokaj zahtevno in odgovorno, zaradi novih zakonskih ukrepov. Navzlic vsem težavam pa lahko trdimo, da smo planske naloge in cilje v celoti realizirali oziroma preseglji. S tem pa se nikakor ne smemo zadovoljiti, še manj misliti, da smo v podjetju izkoristili vse optimalne in maksimalne možnosti za boljše poslovne rezultate. To mora biti v bodoče naša skrb in obveza.

Ocena poslovnosti kaže, da bo vrednost realizacije celotnega podjetja v letu 1972 znašala preko 11 milijard starih dinarjev. To pomeni, da bo letni plan presežen za več kot 10%, primerjalno za letom 1971 pa za več kot 20%. Vrednostni in finančni obseg proizvodnje ter rentabilnost so v okviru planskih predvidevanj dosegli skoraj vse delovne enote, nekatere so ga presegle. Doseganje boljših rezultatov so ovirale zamrznjene cene na domačem tržišču, kar je prizadelo predvsem delovni enoti stavbno pohištvo in plastika, katerih prodaja izdelkov je bila v pretežni meri usmerjena na domači trg, medtem ko je bila njih preskrba z reprodukcijskim materialom pretežno vezana na uvoz. Kljub takim razmeram pričakujemo, da bomo dosegli planirani ostanek čistega dohodka za sklade. Drugi del akumulacije predstavlja vkalkulirana in obračunana amortizacija, ki je od minimalne večja za 100%, zlasti pri strojnem parku. To nam zagotavlja možnost zamenjave strojnega parka v obdobju petih do sedmih let.

Osebnih dohodkov smo v kumulativni, pri istem številu zaposlenih kot v letu 1971, povečali približno za 20%, primerjalno za letnim planom pa za 15%. Tako bo naše mesečno poprečje osebnih dohodkov na zaposlenega v letu 1972 znašalo neto ca. 1.680 din, kar pomeni, da se bomo uvrstili v zgornjo polovico lestvice slovenske lesne industrije. Naše podjetje je v letu 1972 zagotovilo najnižji osebni dohodek 1.000 din za 184 delovnih ur; z družbenim dogovorom Slovenije je zagotovljen s 1. 10. 1972 najmanjši osebni dohodek 900 din mesečno. Glede na porast življenjskih stroškov lahko trdimo, da realni osebni dohodki niso bistveno porastli, čeprav podatki kažejo, da so 18% višji. Vrednost izvoza naših izdelkov bo v letu 1972 dosegla blizu 4 milijone din, kar pomeni, da bo plan izvoza v celoti realiziran, v primerjavi z letom 1971 pa več kot za 1.000.000 din večji, kar predstavlja 25%. Za KLI je to rekorden izvoz,

saj ta vrednost pomeni več kot polovico celotne realizacije podjetja, s tem je KLI še naprej zagotovljen status pretežnega izvoznika v letu 1973.

Investicijska vlaganja v osnovna sredstva so bila dokaj obsežna, skupna vrednost po programu je znašala 16,5 milijona din, za obratna sredstva pa 3,5 milijona din. V rekordnem času je bila zgrajena nova prirezovalnica drobnega pohištva, ki obsega 2.200 m², v vrednosti 4,5 milijona dinarjev in že delno služi svojemu namenu. Zgrajen je nov zemeljski električni priključek na novo razdelilno transformatorsko postajo, ki je veljal 700.000 din.

Rekonstruirana in dograjena je manipulativna lopa — prirezovalnica pri obratu stavbnega pohištva, za kar smo potrošili preko milijon dinarjev. Uvozili smo več strojev za proizvodne obrate. Prav tako je naročena nova strojna oprema v vrednosti 1.138.100 DM; nekaj te opreme je bilo dobavljeno v decembru 1972, ostalo dobimo v prvih mesecih tega leta. Z aktiviranjem na novo zgrajenih objektov in novih strojnih kapacitet lahko letos pričakujemo znatno rast proizvodnje.

Podana ocena za poslovno leto 1972 je zadovoljiva. Teh ugotovitev ne navajam zaradi hvale, ki jo zaslužijo vsi, ki so prispevali svoj delež k temu uspehu. Kratkovidno pa bi bilo, če bi se naslanjali le na preteklost in bi pozabili na to, da nam novo leto prinaša zvrhan koš novih zahtevnih problemov in nalog.

Naloge, ki nas čakajo v letu 1972 in ki zahtevajo sodelovanje vsega kolektiva, so:

uvajanje racionalizacije in sodobne tehnologije v proizvodnjo, ostale dejavnosti in strokovne službe,

skrb za racionalna in ekonomična vlaganja ter porabo osnovnih in obratnih sredstev,

uspešen in racionalen zaključek zastavljenih investicijskih vlaganj v delovne enote prirezovalnica, drobno in stavbno pohištvo ter strojno opremo,

zavzemanje za povečano ekonomsko pozicijo in moč podjetja,

povečanje proizvodnje in prodaje v optimalnem obsegu, v skladu s povpraševanjem in proizvodnimi kapacitetami,

prizadevanje za znižanje stroškov in povečanje konkurenčne sposobnosti na domačem in tujem trgu,

skrb za racionalno in kvalitetnejšo predelavo lesa, ki naj nadomesti nastali delni porast cen,

skrb za nenehno rast ekonomike podjetja.

Vse te našteje naloge bomo lahko izpolnili, če bodo naši skupni napori enotni, razumni, strpni in človeški. Ob zaključku iskreno želimo celotnemu delovnemu kolektivu napredek in ekonomski uspeh v novem letu 1973.

VAŽNI DECEMBRSKI SKLEPI

O. M.

Po večurni razpravi je delavski svet sprejel 5. oz. 11. decembra 1972 odstop gl. direktorja inž. Antona Antičevića in direktorja tehničnega sektorja dipl. inž. Jožeta Pogorelca. Na predlog kadrovske komisije pa je DS imenoval za vršilce dolžnosti:

- glavnega direktorja dipl. inž. Sama Oblaka,
- tehničnega direktorja inž. Nika Željka,
- vodjo plansko analitskega oddelka oec. Tatjano Štirn.

Poleg tega je DS odločil, da se takoj izvede razpisni postopek za mesto glavnega direktorja in direktorja tehničnega sektorja. V razpisno komisijo je imenoval: za predsednika Jožeta Brenčiča, za člane Rudija Ciglariča, Marijo Čepon, Slavka Šinkovca in Tatjano Štirn.

Delavski svet je obravnaval poslovno poročilo za 9- in 10-mesečno obdobje 1972. Rezultati kažejo, da je podjetje plan realizacije, ki je znašal za 10-mesečno obdobje 85.310.000 dinarjev presešlo za 9,7%, skupna realizacija znaša 93.599.040,96 din. Primerjalno z enakim obdobjem 1971. leta je realizacija za 26,6% višja.

Od planiranega izvoza v vrednosti 3.215.641 US dolarjev smo dosegli 3.209.159 US dolarjev oz. 99,8% kar je nekoliko pod planom zaradi težav, ki smo jih imeli v začetku leta, vendar pričakujemo, da bomo plan do konca leta realizirali. V primerjavi z enakim obdobjem v letu 1971 je doseženi plan izvoza višji za 41,2%. Dohodek je v primeru s planom presežen za 11,9 odstotka, čisti dohodek pa za 1,9 odstotka.

Ker je bila na zborih delovnih ljudi v mesecu novembru postavljena zahteva, da se predvideno povečanje osebnega dohodka za 7% izplača že v mesecu novembru in decembru 1972 in ne šele v letu 1973, je delavski svet to zahtevo osvojil na 7. redni seji 5. 12. 1972. Tako so vsi zaposleni v podjetju KLI prejeli že v mesecu novembru in decembru za 7% višji osebni dohodek, ki pa je bil izplačan v obliki povečane enote proizvoda.

Delavski svet je sprejel sklep o spremembi in dopolnitvi statutarnega odloka, in sicer je za 6. odstavkom 129. člena pripisan nov, 7. odstavek ki se glasi:

— v kolikor posameznemu članu delavskega sveta preneha mandat oziroma ne more izvrševati svoje samoupravne funkcije kot član delavskega sveta podjetja zaradi daljše odsotnosti iz podjetja, ima delavski svet pravico izvoliti novega člana in sicer tistega, ki je dobil pri zadnjih volitvah v organe samoupravljanja takoj za izvoljenimi člani DS v posamezni delovni

enoti največ glasov. Ta sprememba stopi v veljavo takoj!

Delavski svet je potrdil tudi pravilnik o spremembah in dopolnitvah pravilnika o delitvi osebnih dohodkov. Drugi odstavek 10., 11. in 37. člen pravilnika o delitvi osebnih dohodkov, ki ga je sprejel delavski svet na 19. redni seji 20. 3. 1972 se spremeni in se v prečiščenem besedilu glasi:

— dodatek na zaposlitev pripada vsem, ki so v KLI zaposleni več kakor 10 let in sicer v % od poprečnega osebnega dohodka celotnega podjetja v preteklem letu. Za 10 let zaposlitve v KLI prejme delavec 3 odstotke od poprečnega osebnega dohodka celotnega podjetja v preteklem letu, za vsako nadaljnje leto pa se ta dodatek poveča za 0,5%. Novost je torej le v tem, da gre ta dodatek vsem delavcem, ki so v KLI zaposleni toliko let, in sicer ne glede na to, če so v tem času zaposlitev prekinili. Ta dodatek pa jim ne pripada, če je bil vzrok prekinitve delovnega razmerja izključitev iz podjetja zaradi hujše kršitve delovnih dolžnosti, če gre za samovoljno zapustitev dela ali za zaporno kazen zaradi storjenega kaznivoga dejanja.

Delavski svet je nadalje odločil, da začne podjetje investicijsko gradnjo transformatorske postaje z visokonapetostnim zemeljskim omrežjem, ki se priključi na novo RTP (razdelilno transformatorsko postajo) Logatec moči 110/20kW, v vrednosti din 576.138,20. Z izgradnjo omenjenega objekta bo v podjetju za daljše obdobje rešen problem električne energije.

Delavski svet je kot najvažnejšo točko dnevnega reda obravnaval sprejem gospodarskega načrta za poslovno leto 1973.

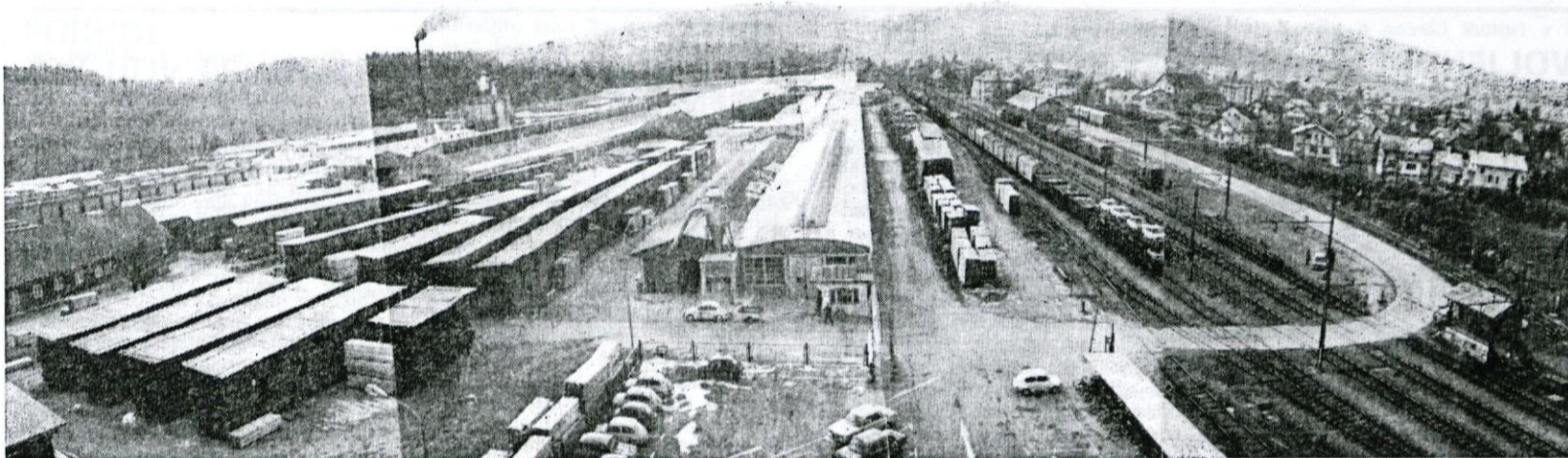
Plan je dokaj visok, zato bo treba za realizacijo izpolniti nekatere nujno potrebne pogoje.

Naloge novega vodstva podjetja, strokovnih služb in tudi neposrednih proizvajalcev so velike, a če bodo vsi pogoji izpolnjeni, potem ni bojazni, da gospodarskega načrta za leto 1973 ne bi dosegli.

Delavski svet podjetja je potrdil samoupravni sporazum o izločanju in usmerjanju sredstev za stanovanjsko izgradnjo, rekonstrukcijo in družbeno pomoč v stanovanjskem gospodarstvu. Podjetje KLI bo prispevalo 6% od bruto osebnih dohodkov, vendar šele takrat, ko bodo v veljavi nove prispevne stopnje; dokler pa veljajo stopnje prispevkov iz leta 1972 bo odvajalo 5% od bruto osebnih dohodkov. Teh 6 oziroma 5% se po sprejemu samoupravnega sporazuma deli takole:

- 30% v solidarnostni sklad pri skupščini občine Logatec,
- 25% bo podjetje oročilo pri poslovnih banki za dobo 25 let,
- 45% teh sredstev ostane podjetju za financiranje lastnih potreb pri stanovanjski gradnji.

(Nadaljevanje na 3. str.)



(Nadaljevanje z 2. strani)

Sredstva solidarnostnega sklada, ki bo ustanovljen pri SO Logatec, se bodo uporabljala predvsem:

— za podporo pri plačilu novo odmerjenih stanarin delavcem z nizkimi osebnimi dohodki,

— za nakup stanovanj,

— za izgradnjo stanovanj za delavce v šolstvu, zdravstvu itd.,

— za kreditiranje stanovanjske gradnje delavcem, ki nimajo nikjer drugod možnosti pridobiti sredstev za gradnjo ali nakup stanovanja itd. Pravico pri delitvi sredstev solidarnostnega sklada bodo imele vse delovne organizacije — podpisnice tega samoupravnega sporazuma. Naše podjetje bosta v UO solidarnostnega sklada zastopala Rudi Lipovec, direktor gospodarsko finančnega sektorja, in Matevž Škof, predsednik komisije za družbeni standard.

Samoupravni sporazum bo potrjen, ko ga podpišejo vse podpisnice na osnovi sklepov svojih najvišjih samoupravnih organov, veljal pa bo od 1. 1. 1973. dalje.

Neposredni proizvajalci in izvršni odbor osnovne sindikalne organizacije podjetja so predlagali delavskemu svetu, naj sprejme sklep o zamrznitvi dopolnilnega količnika na enoto proizvoda (tako imenovanega faktorja) za dobo 6 mesecev. Poslovni odbor in delavski svet sta o tem predlogu razpravljala na 7. in 9. redni seji 25. in 28. 12. 1972. Mnenja so bila različna. Poslovni odbor se je zavzemal za to, da faktor ostane toliko časa, dokler ne bo izdelan drug, ustrežnejši način nagrajevanja delavcev v strokovnih službah, (kajti poudariti je treba, da ta faktor prejemajo predvsem delavci strokovnih služb). Delavski svet je po razpravi odločil, da pripravi komisija za nagrajevanje ob sodelovanju predstavnikov osnovne sindikalne organizacije, ZK in mladine v januarju nov, ustrežnejši predlog za stimulatивnejše nagrajevanje delavcev strokovnih služb in ga predloži DS v razpravo in potrditev. Gre za to, da bo delavec — strokovnjak tisti del osebnega dohodka, ki ga pridobi s faktorjem, opravičil s svojim delom.

KAJ PRINAŠAJO NOVI PREDPISI PROTI NELIKVIDNOSTI

Rudi Lipovec

Od začetka leta veljajo izredno pomembni predpisi, ki jih je sprejela zvezna skupščina. Gre za predpise, katerih namen je ublažiti oziroma odpraviti kronične probleme nelikvidnosti, kar je v interesu gospodarstva, ki že dolgo opozarja na potrebo po stabilizaciji.

Izdani predpisi se nanašajo na naslednje ukrepe:

1. Prepoved investiranja, če zaloge niso pokrite s trajnimi obratnimi sredstvi

Gospodarske organizacije morajo imeti poprečno vrednost vseh zalog (surovin, reprodukcijskega materiala, nedokončane proizvodnje in izdelkov) pokrite s trajnimi obratnimi sredstvi, delovna organizacija ne sme vlagati svojih sredstev v investicijske naložbe za osnovna sredstva. Prav tako poslovne banke takim delovnim organizacijam ne smejo odobravati investicijskih kreditov za osnovna sredstva. Skratka, investicijska vlaganja morajo biti v skladu s finančno možnostjo vsakega podjetja.

2. Večja vlaganja v rezervne sklade

Delovne organizacije bodo morale v rezervne sklade vlagati znatno večja sredstva, kot so jih vlagale doslej. To pa posredno pomeni tudi manj sredstev za izločanje v poslovne sklade in s tem manj sredstev za investicije v osnovna sredstva ter manjša sredstva za sklade skupne porabe. Tudi zaradi tega določila bo prizadet marsikak predviden investicijski objekt.

3. Odpisovanje starih terjatev

Že ob sestavljanju zaključnih računov za poslovno leto 1972 bodo morale delovne organizacije knjigovodsko odpisati 12,5% vseh tistih terjatev, ki so stare nad 90 dni. To pomeni, da bo od vsake fakture, ki je bila izdana pred 1. 10. 1972 in do konca leta ne bo poravnana, ena osmina odpisana na račun celotnega dohodka delovne organizacije. To pa bo povzročilo tudi znižanje dohodka in dobička delovne organizacije ter seveda tudi znatno skrajšanje možnosti delitve za sklade in osebne dohodke. Ta določba lahko privede marsikatero organizacijo tudi v izgubo z vsemi posledicami, ki iz tega izvirajo. Posledice nerednih in finančno nekonsolidiranih dolžnikov bo zato občutil celotni delovni kolektiv. Kvaliteti kupcev in njihovim finančnim možnostim bo treba posvečati vse večjo pozornost, sicer bo posledice nosila delovna organizacija sama.

4. Obveznosti upnikov pri sanaciji njihovih nerednih dolžnikov

Močno zaostreni so predpisi, ki določajo, kdaj se začne postopek sanacije delovne organizacije. Če ima delovna organizacija blokiran žiro račun nepretrgoma 90 dni (kar velja samo za leto 1973, kasneje bo ta čas skrajšan na 45 dni) ali če ima nepokrito izgubo po zaključnem računu, se začne postopek sanacije take delovne organizacije. Pri sanaciji take organizacije pa so udeleženi predvsem njeni poslovni partnerji. Organizacij, ki imajo dlje časa blokiran žiro račun, je kar precej. V Sloveniji je takih organizacij nad 60, v Jugoslaviji pa celo nad 2000. To praktično pomeni, da ima vsaka delovna organizacija kakšnega dolžnika, ki ga bo treba sanirati. V tem smislu bo treba terjatve do kupcev pretvoriti v dolgoročne sanacijske kredite ali pa jih celo odpisati.

Če nerednega plačnika nihče ni pripravljen sanirati, pride tak dolžnik v postopek likvidacije oziroma stečaja.

V tem primeru bodo upniki prav tako mnogo izgubili, saj je malo verjetnosti, da bi dobili vsaj delno poplačane terjatve.

Zato je nujno resno analizirati solidnost vseh poslovnih partnerjev vsake organizacije, da bi lahko vsaj približno ocenili posledice izvajanja teh predpisov za delovno organizacijo, ki je upnik nerednih dolžnikov.

5. Znižanje osebnih dohodkov, če je blokiran žiro račun

Delovna organizacija, ki ima na izplačilni dan blokiran žiro račun, bo lahko izplačevala samo znižane osebne dohodke, in sicer na ravni 90% poprečnih osebnih dohodkov iz preteklega leta. Enako znižanje se nanaša tudi na štipendije, nagrade vajencev, terenske dodatke in podobno. V splošnem so zadnje leto namreč hitro rastle osebni dohodki in življenjski stroški. Tako znižani osebni dohodki bodo zato predstavljali v začetku leta manj kot 85%, ob koncu leta pa celo manj kot 75% realnih osebnih dohodkov iz preteklega leta. Ta sankcija bo seveda neposredno zadela v žep vsakega delavca v organizaciji, ki ima blokiran žiro račun. Zato je zelo pomembno razmišljanje, ali je bilo dovolj storjenega, da bi se delovna organizacija tej ostri sankciji lahko vnaprej izognila.

6. Neizpolnjevanje meril samoupravnih sporazumov kot posledica protilikvidnostnih ukrepov

Iz vsega navedenega je jasno razvidno, da bo izvajanje ukrepov za odpravo nelikvidnosti brez dvoma izredno močno vplivalo na finančni položaj vseh ali pretežno večine delovnih organizacij.

Številni samoupravni sporazumi o delitvi dohodka in osebnih dohodkov predvidevajo obvezno izločanje minimalne akumulacije v sklade,

preden se delijo sredstva za stimulatивni del osebnih dohodkov. Stimulatивni del osebnih dohodkov pa je po vseh sporazumih odvisen od višine finančnega rezultata.

Poslabšanje finančnih rezultatov poslovanja pa seveda zmanjšuje možnost delitve stimulatивnega dela osebnih dohodkov po merilih samoupravnih sporazumov.

Ker bodo nekateri ukrepi iz likvidnostne zakonodaje veljali že za lanske zaključne račune in bodo pri številnih organizacijah poslabšali njihov finančni rezultat za leto 1972, se lahko zgodi, da bodo dejansko izplačani osebni dohodki v I. 1972 višji, kot jih določajo samoupravni sporazumi. Takšno preseganje samoupravnih sporazumov pa ima po določbah družbenega dogovora za posledico plačilo občutnega sanacijskega davka na tako presežene osebne dohodke.

Ta zaostreni gospodarski položaj bo brez dvoma prizadel tudi naše podjetje. Ob sestavi zaključnega računa za poslovno leto 1972, bo potrebno knjigovodstvo odpisati 12,5% vseh tistih terjatev do kupcev, ki so stare nad 90 dni. V letošnjem letu pa 25%. V zvezi z izterjavo je podjetje preko pristojnih sodišč izvedlo vse možne ukrepe zoper kupce, ki so neredni plačniki, katerih terjatve so stare nad 90 dni, vendar je kljub temu pričakovati, da vseh zapadlih terjatev do konca leta ne bo možno v celoti izterjati, zato bo potrebno po zakonskih določilih izvršiti ustrezni odpis terjatev v breme dohodka. Vrednost teh odpisov za naše podjetje sedaj še ni natanko znana.

Glede izvajanja gospodarskih ukrepov, ki slede že ob sestavi zaključnega računa za leto 1972 in za naslednje poslovno leto 1973, je potrebno v podjetju izdelati akcijski program, ki naj bi vseboval vse bistvene elemente za boljše in uspešnejše ekonomično in rentabilno gospodarjenje, v skladu z zakonskimi predpisi za odpravo nelikvidnosti in za stabilizacijo našega gospodarstva.

IZVOLJENI DELEGATI ZA OBČNI ZBOR OSNOVNE SINDIKALNE ORGANIZACIJE

Na zadnjih zborih delovnih ljudi smo izvolili delegate, ki se bodo udeležili občnega zbora naše osnovne sindikalne organizacije konec januarja. Naša želja je, da se na tem zboru pogovorimo o problemih, ki tarejo člane kolektiva, o naših skupnih akcijah v prihodnje itd. Da bi to dosegli, je potrebno, da vsi člani kolektiva nakažejo probleme ter ideje za boljše delo v prihodnje izvoljenim predstavnikom, dolžnost teh pa bo, da to prenesejo na občni zbor sindikata.

Posamezne delovne enote so izvolile svoje delegate takole:

Zaga: Franc Vehar, Maks Mivšek, Janez Lukan, Alojz Škrubel, Vinko Treven, Zdravko Verbič, Ivan Bogataj, Alojz Rupnik, Matevž Kogovšek.
Uprava: Niko Glavotovič, Cveta Šen, Janez Rihberger, Adem Arnavtovič, Marjan Kavčič, Anton Mihevc, Stana Istenič, Francka Kavčič, Iva Špamreblek, Verica Gantar, Marjan Lapanje, Marjan Gutnik.

Pomožne dejavnosti: Anton Nagode, Polde Gantar, Franc Čuk, Franc Udovič, Franc Musec, Vinko Kunc, Miha Rupnik, Matevž Škof, Stane Istenič, Franca Košir.

Plastika: Pepca Albreht, Franc Šantel, Tončka Ciglarič, Nada Trajkovski, Rudi Ciglarič.

Drobno pohištvo: Jože Pivk II, Matevž Gantar, Kristina Bombek, Jana Petkovšek, Silva Menart, Jože Logar, Kati Dolenc, Viktor Kogovšek, Anton Bovha, Pavle Merlak, Vida Albreht, Marija Šemrov, Nuša Čepon, Jože Pivk, Janez Čuk, Jože Slabe, Marija Kogovšek V, Jože Molk, Mimi Nartnik, Anica Gantar, Elka Molk, Draga Žigon, Janez Modrijan, Pavla Galjot, Minka Kovač, Rozalija Kogovšek, Francka Skvarča, Bernard Rožmanec, Anton Nartnik, Ljubo Mihelič.

Stavbno pohištvo: Mihaela Arhar, Jože Brence, Jože Čepon, Drago Dolenc, Tomaž Dolenc, Janez Godina, Janez Grom, Marija Jereb, Pavle Keržič, Jože Klavžar, Franc Ileršič, Francka Kosmač, Marija Kroupa, Ivan Leskovec, Angela Likar, Štefka Ložnar, Stanislava Loštrek, Ivanka Menart, Alojz Mihevc, Vida Musec, Viktor Oblak, Janez Pivk, Andrej Razložnik, Vilma Rupnik, Pavel Šemrov, Konrad Treven, Anton Veber, Peter Verbič, Ana Žgavec, Genovefa Žigon.

Hrušica: Jože Zalar, Ciril Mrak, Igor Pfajfar, Janez Rupnik.

STROŠKE PROIZVODNJE LAHKO ZNIŽAMO

Dipl. inž. Jože Pogorelec

Naša družba si je zadala nalogo, da bo zgradila v bližnji prihodnosti 800.000 cenjenih stanovanj za neposredne proizvajalce. To je težka naloga, ki bo terjala velike napore velikega kroga vsemogočih dejavnikov. Možnost ustvaritve pa obstaja. Naloga je bila definirana s tem, da naj bodo stanovanja cenena, to se pravi zgrajena solidno, vendar z najmanjšimi možnimi stroški. Pokrivanje teh stroškov, pa naj bodo ti stroški še tako racionalno porabljeni, sodi v drugo področje. Nas zanima tisti del skupnega produkta, ki sodi na naše področje, tj. izdelava in

montaža stavbnega pohištva, torej ostvaritev takih pogojev v proizvodnji, da bo produkcija tekla najracionalnejše. Ugotovitev, da se naša tovarna stavbnega pohištva s sedanjo organizacijo in tehnološko strukturo ne more vključiti v ta hotenja, je resnična. Vzroki so naslednji:

1. razdrobljenost proizvodnje, ki pa ni vzrok sama po sebi, v kolikor razdrobljenost ne bi bila rezultat mnogih dejavnikov izven tehničnega področja neraziskano tržišče, izvoz-domači trg, različen nivo kupca);

2. standardizacija in kodifikacija (uzakonjenje tehnoloških in materialnih kod).

Pri raznoliki proizvodnji je standardizacijo nemogoče izvesti, mogoče pa je zmanjšati stroške proizvodnje. Če se hočemo resno vključiti v program izdelave takega stavbnega pohištva, ki bi zadostil tistim pogojem, kakršne narekujejo hotenja — znižati stroške, je treba resno začeti pripravljena dela. Zato predlagam naslednje faze:

1. faza: potrebno se je odločiti, če smo pripravljeni sodelovati v tem programu, ki je vsekakor zveznega značaja;

2. faza: poiskati je treba nosilca, ki bi bil tehnološko in tehnično v republiškem merilu dovolj strokovno eminenten, da nalogo izpelje do kraja, npr. Slovenijales;

3. faza: naša tovarna naj izdelava programe in predloge, ki naj temeljijo na modernih predpostavkah sodobne tehnologije.

SKUPŠČINA OBČINE LOGATEC SPREJELA AKCIJSKI PROGRAM ZA I. POLLETJE 1973

Od besed k dejanjem naj popelje koncept akcijskega programa nalog, ki izhajajo iz pisma predsednika in izvršnega biroja ZKJ ter sklepov, sprejetih na 29. seji CK ZKS. Da bo tako, je SO Logatec sprejela konkretne zadolžitve in roke, v katerih se morajo sprejete naloge opraviti. Naj navedemo nekatere najnujnejše in najpomembnejše akcije, ki jih morajo opraviti predsednik SO Logatec, predsedniki posameznih svetov in komisij ali drugi funkcionarji v družbeno političnih organizacijah: pokritje začetnih investicij; okrepitev davčne uprave in inšpekcijskih služb;

ugotovitev izvorov premoženja za vse vodilne delavce uprave občine Logatec, članov predsedstva SO Logatec, funkcionarjev družbeno političnih organizacij (posamezniki morajo oddati pismene izjave do 15. jan. 1973);

javnost osebnih dohodkov v delovnih organizacijah (celo občasna objava podatkov v našem glasilu); preverjanje ustreznosti zastopanja interesov predstavnikov javnosti v interesnih skupnostih;

sestava dokončnega programa sklada za pospeševanje kmetijstva; ustreznost obdavčitve lastnikov vikend hišic;

uresničitev ustavnih dopolnil: oblikovanje temeljnih organizacij združenega dela, kjer so ustrezni pogoji, zlasti v dislociranih obratih: GG, Valkarton, SAP, Mercator itd.; podpora zasebne dejavnosti z uveljavljanjem socialističnih principov; preprečevanje vsakršnega bogatenja, hkrati pa dajanje pomoči socialno prizadetim.

Družbeno politične skupnosti in forumi so dolžni nadzorovati izvajanje sklepov. In odgovornosti ne bo mogoče prelagati z ramen na ramena.

OBRAČUN DELA KS DOLENJI LOGATEC

F. J.

Krajevna skupnost Dol. Logatec ima izdelan 5-letni program dela. Ta program je pripravil svet KS Dol. Logatec, bil je pa v širši obravnavi na zborih volilcev in na volilni konferenci občinske konference SZDL februarja 1971. Program dela je bil sprejet za obdobje 1. 1. 1971 do 31. 12. 1975. leta.

Pri analizi izpolnjevanja programa je razvidno, da bo 5-letni program realiziran še pred rokom; tako lahko z zadovoljstvom ugotavljamo, da je bil program pravilno začrtan in da se tudi v redu izvaja. Pri gospodarstvu in investicijski dejavnosti je del programa realiziran z izgradnjo nove tovarne »Valkarton«, z izgradnjo novega Zdravstvenega doma v Dol. Logatcu. Začeli so tudi z gradnjo šole v Dol. Logatcu. Nova RTP postaja je že zgrajena, zgrajen je pa tudi nov vodovod iz Črnega potoka, treba pa je še v letu 1973 oblikovati nova zajetja za pitno vodo. Tudi komunalna dejavnost je v letu 1972 precej napredovala.

Asfaltirane so ceste na Mandrge, skozi središče Logatca, na Poštnem vrtu, kar je prijetno oblikovalo center Logatca. Za cesto na Mandrge so prispevali občani 96.500,00 din, občani Poštnega vrta pa 67.600,00 dinarjev.

Za asfaltiranje cest, obnovo kanalizacije in javne razsvetljave je bilo treba 1.550.000,00 din. Za vse to smo uporabili naslednja sredstva:

- odobreni kredit komunalnega sklada SO Logatec,
- kredit SO iz sredstev stanovanjskega sklada,
- vezana sredstva pri banki iz prispevka za mestno zemljišče,
- prispevek fizičnih svetov,
- prispevek Kartonažne tovarne.

Ugotavljamo, da je treba s takim delom nadaljevati in v nekaj letih asfaltirati ceste, posebno tiste, ki so obremenjene s prometom, ker se jih ne da več vzdrževati. Med take ceste sodijo cesta za Jačko, cesta skozi Novo vas. Tudi za modernizacijo teh poti pričakujemo pomoč lastnikov stanovanjskih hiš ob navedenih cestah.

V letu 1972 se je popolnoma obnovilo električno omrežje na Martinj hribu, kjer so lastniki hiš prispevali po 1.460 din, lastniki novogradejnj pa po 4.000 din.

V letu 1973 je treba nujno obnoviti električno omrežje na Brodu in v Blekovi vasi, kjer bomo morali občani sami prispevati finančna sredstva za obnovitev električnega omrežja, ker ne plačujejo prispevka za uporabo mestnega zemljišča.

Letos bo treba pojačati vodovod v Blekovi vasi, kjer je zgrajenih že več deset novih hiš in se ne morejo priključiti na vodovodno omrežje, dokler se ne pojača glavni vodovod v Blekovo vas. Tudi tukaj bodo morali občani sami zbrati finančna sredstva za pojačanje vodovoda, in to največ tisti, ki imajo nove hiše. Svet Krajevne skupnosti je že večkrat razpravljalo o zemljišču na poštnem vrtu, ki je neurejeno, čeprav ga je odkupilo gradbeno podjetje Tehnika, da bo zgradilo moderno blagovno hišo in hotel. Ker pa podjetje nima investitorja, ki bi te objekte odkupil, predlaga KS Dol. Logatec, da skupščina občine Logatec čimprej poišče primerne investitorja za izgradnjo moderne blagovne hiše in hotela. Objekta sta nujno potrebna tudi za razvoj turizma v našem kraju.

Na zadnjem zasedanju je občinska skupščina sprejela odlok o obveznem odvažanju smeti in odpadkov. Delo bo opravljalo KSP Logatec,

tako da bo nabavilo smetnjake za celo območje.

V programu KS je precej zapisane ga o trgovini in gostinstvu. Obe dejavnosti se morata modernizirati, predvsem morata povečati izbiro. Predvideva se, da bo na tržnici v Dolenjem Logatcu zgrajen poseben paviljon za prodajo sadja in zelenjave. Ugotavljamo tudi, da na področju skupnosti primanjkuje nekaterih obrtnih dejavnosti, kot so npr. čevljarstvo, kleparstvo, elektroinštalaterstvo, krovstvo, zato bo skupnost poskušala z razpisi zagotoviti občanom ustrezne usluge.

Iz prakse, ki jo imamo v zadnjih letih, lahko trdimo, da bomo hitreje urejali kraj ter vasi samo s finančnimi prispevki vseh občanov, gospodarskih organizacij ter ustanov.

PRIPRAVE ZA URESNIČITEV USTAVNIH DOPOLNIL V NAŠI OBČINI

J. R.

Zadnje dni preteklega leta je bilo posvetovanje izvršnega odbora OK SZDL in Občinskega sindikalnega sveta Logatec, zaradi uresničitve ustavnih dopolnil v naši občini.

Na tem posvetu je bilo ugotovljeno, da se še do danes ni nobena delovna organizacija v naši občini konkretno vključila v to akcijo. V podjetju KLI Logatec, »Valkarton« in v Gozdnem obratu so sicer imenovane komisije, ki so tudi organizirale več razgovorov z vodilnimi strukturami, medtem ko širok krog neposrednih proizvajalcev še ni bil s tem seznanjen. Na tem posvetu je bil zaradi tega sprejet sklep, da v delovnih kolektivih čimprej organizirajo javne razprave o ustavnih dopolnilih.

Pri OK SZDL in ObSS Logatec je bila ustanovljena ustavna statutarna komisija, ki je že imela prvo sejo ter sprejela program dela in zadolžitve posameznikov, ki bodo obiskali določena podjetja, glede teh vprašanj. Na seji komisije je bilo poudarjeno, da je potrebno delovnim ljudem povedati, kaj se namerava doseči s temeljnimi organizacijami združenega dela (pogoji za ustanovitev TOZD in prednosti TOZD). Na prvi seji se je komisija zavzela za to, da se Gozdni obrat Logatec čimprej organizira kot TOZD z lastnostjo pravne osebe. Ustanovitev pripravljajo že več kot leto dni, vendar nerazumevanje vodilnih delavcev matičnega podjetja to delo močno ovira. Zaradi tega je bila na enem izmed posvetov RS ZSS izrečena ostra kritika.

POBUDE ZZB NOV PRI NAS

J. F.

Na pobudo predsedstva Zveze združenj borcev Logatec so bile po vsej občini razširjene seje krajevnih združenj ZB NOV, kjer so podrobno razpravljali o programu aktivnosti občinskega združenja in o pismu maršala Tita in izvršnega biroja ZK Jugoslavije.

Enotno so se dogovorili, da bodo aktivno posegli v razprave z drugimi političnimi organizacijami v kraju in skušali kar največ prispevati k delu na vseh področjih gospodarskega, družbenega in političnega življenja. Zelo zanimivo je, da je tudi mladi na logaške občine začela bolj aktivno sodelovati z organizacijo ZB in drugimi organizacijami.

Krajevni odbor v Lazah se je zavzel za večjo učinkovitost vseh dejavnosti, posebno občinske skupščine za pomoč pri ureditvi kraja, zahtevali pa bodo tudi od KLI Logatec ter občinske skupščine podporo, da se zgradi žaga na Ravniku, ki je pogorela pred nekaj leti; ta obrat je namreč zaposloval vse občane Laz in Jakovice, zaposleni pa so bili tudi vozniki vprežnih vozil, ki so vozili les na to žago. Nekdanji zelo napredni partizanski vasi Laze in Jakovica sta sedaj močno zapostavljene, zato bo prizadevanja prvoborcev teh krajev ter drugih občanov, da se žaga zgradi. Na sestanku krajevnega združenja Hotedriča so razpravljali o problemih kmetijstva in gozdarstva ter o dograditvi Doma Partizan, ki ga nujno potrebuje mladi na ter ostale organizacije in društva. Na sestanku krajevnice organizacije v Rovtah so podrobno razpravljali o stavbah, ki so last kmetijske zadruge Žiri. Menili so, da nekatere stavbe propadajo, posebno novo skladišče. Zavzeli so se, da bodo s KS Rovte sprožili spor pri ustavnem sodišču Slovenije, s katerim bodo zahtevali, da ustavno sodišče sprejme sklep, da se vse stavbe in gozdovi, ki so na področju logaške občine vrnejo (potem, ko so se Žiri priključile občini Škofja Loka) in sicer: zgradbe KS Rovte, gozdovi pa Kmetijski zadruge Logatec. V razpravi so sodelovali tudi mladina in predstavniki KK SZDL.

Na seji KO ZB NOV Dol. Logatec je stekla živahna razprava o posameznih članih zveze borcev, ki so na vodilnih položajih in ne zastopajo pravilno linijo zveze komunistov ter pisma tovariša Tita in izvršnega biroja ZKJ. Sprejeli so sklepe, da bodo predlagali občinski konferenci ZK najstrožje ukrepe proti tovarišem borcem, ki vodijo dvojno politiko v občini in se skrivajo pred raznimi problemi, ko pa se je treba izjasniti za sklepe občinske konference ZK, glasujejo proti. Take tovariše borce bo treba izključiti iz ZK in odstraniti z odgovornih položajev.

Na tem sestanku so borci zahtevali enotnost in zastopanje principov in smernic programa OK.

Na seji krajevnega združenja v Gor. Logatcu je tudi tekla široka razprava o raznih negativnih pojavih. Borci so se zavzeli, da se odstrani vse tisto, kar zavira boljši in hitrejši napredek podjetij, ustanov in prid delavcev. Na seji krajevnega združenja v Gor. Logatcu so tudi ocenili delo krajevnega odbora ZB NOV ter izključili dva člana, ker se nista udeležila treh sej združenja.

Splošna ocena vseh sej krajevnih združenj ZB NOV v občini je ta, da so borci aktivno posegli v problematiko gospodarstva, družbenih služb, šolstva in zdravstva in se bodo zavzemali z drugimi političnimi organizacijami in občinsko skupščino za odgovornost vodilnih kadrov na vseh

področjih, tako da bi izboljšali delo v prid delovnih ljudi in cele komune. Na vseh sejah so se zavzeli za krepitev bratstva in enotnosti in so obsodili zločinsko bombardiranje Američanov v Vietnamu. Borci so mnenja, da je ameriška akcija v Vietnamu zločin, ki se ga lahko primerja s Hitlerjevimi zločini. Amerikanci nameravajo spraviti na kolena herojski vietnamski narod, čeprav ga ne bodo, saj dobiva podporo iz vrste držav, ki zahtevajo takojšnjo ustavitve bombardiranja in podpis mirovnega sporazuma.

PO OSMIH LETIH VENDAR SPET GLASBENA ŠOLA

m S

Na pobudo sveta za prosveto in kulturo je občinska skupščina septembra lani ustanovila glasbeno šolo. Financiranje te šole sta prevzeli izobraževalna in kulturna skupnost občine Logatec.

Zdaj, ko je šola že sredi dela in ima za seboj tudi nekaj nastopov, smo poiskali njenega vodjo glasbenega pedagoga Ilija Markovića, da smo o glasbeni šoli nekoliko pokramljali.

Kako teče delo v šoli, koliko učencev zajema in v katerih oddelkih so razporejeni?

Pri vpisovanju v oddelke glasbene šole smo opravili avdicijo, na osnovi katere smo od 120 prijavljenih kandidatov sprejeli le 60 učencev. Sprejem je bil močno omejen zaradi pomanjkanja učnih moči in tudi zaradi še neurejenega financiranja v zadnjem tromesečju 1972. Po štiri-

na šoli v Gor. Logatcu prav ob sredah, ko bi sicer lahko poučeval teorijo. Upam pa, da bo v 2. polletju odprt tudi ta oddelek.

Kako ste reševali kadrovska vprašanja — gre za učne moči?

Vsak začetek je težak. V Logatcu je k sreči nekaj glasbenikov — amaterjev, ki prav pridno delajo: pri trobilih Tone Maček, pri harmoniki Janez Gostiša in Dušan Kobal, pri klavirju Božena Pekarović in Nuša Štefancič, pri pihalih Cveto Maček. Moram priznati, da so sodelavci zelo prizadevni, trudijo se, da svojim učencem dajo čim boljše glasbeno osnovo z lepim pedagoškim nastopom.

Kako se bo dejavnost glasbene šole odzivala v našem okolju?

Glasbena šola ima svoj strokovni program: usposablja mlade glasbenike, da bodo znali vrednotiti, kaj je v glasbi dobro in kaj slabo, da bodo lahko aktivno sodelovali pri oblikovanju kulturno-glasbene podobe kraja, v katerem živijo; posebej talentirani učenci pa naj bi nadaljevali glasbeni študij.

Poleg tega bo šola sodelovala pri proslavah družbeno-političnih organizacij, sama pa pripravljala javne produkcije (glasbene večere), ki bodo merilo razvoja naših glasbenih prizadevanj.

Ostaja pa še vedno najvažnejša dolžnost šole, namreč, da daje mlademu človeku osnovno glasbeno izobrazbo; v spoznavanju glasbenih vrednot pa plemeniti človekov odnos do sveta in družbe.

Zraven rednega pedagoškega dela ste tudi dirigent pihalnega orkestra v Logatcu, zato še vprašanje o tem, kako napreduje delo v orkestru?



Učenec pri pouku

mesečnem obdobju je ostalo 55 rednih učencev; ti bodo ob koncu šolskega leta 1972/73 opravljali tudi izpite.

V prvem letu smo odprli oddelek za klavir, harmoniko, pihala, trobila in kitaro. Žal prepotrebne oddelke glasbene teorije nismo mogli odpreti v 1. polletju, ker nismo imeli učne moči; sam sem zaposlen tudi

Kaj menite o pevski kulturi v Logatcu?

Res je, da sem premalo časa v Logatcu, da bi lahko določene odgovoril na to vprašanje. Opazil sem, da je v Logatcu nekaj dobrih pevcev, ki so žal preveč razdrobljeni v manjših vokalnih sestavih, kar gotovo ni najboljšje. Menim, da samo večji pevski zbor lahko opravlja pravo pevsko poslanstvo z dovolj širokim repertoarjem, ki naj vključuje narodno, domačo in tujo umetno pesem ter pesmi s partizansko tematiko. Verjetno bi tak zbor imel tudi večji vpliv na razvoj naše mladine.

Katera bo prva pomembnejša prireditvev glasbene šole?

Vsekakor velja pomembnost celovečernemu koncertu, na katerem bodo nastopili učenci kot solisti, v harmonikarskem orkestru in v narodno-zabavnem kvintetu. Kot gostje tega večera bodo nastopili blok flavtisti iz Benetk.

Bi radi še kaj sporočili našim bralcem?

Izraziti želim hvaležnost vsem, ki so kakor koli pomagali pri ustanovitvi glasbene šole, in vsem našim neutrudnim sodelavcem. Prepričan sem namreč, da bo prav ob resnem prizadevanju vseh glasbena šola opravičila svoj obstoj in tako v mnogem pripomogla k razvoju glasbene kulture v Logatcu.

NATEČAJ ZA PRIZNANJA OF

Rudi Vidrih
predsednik žirije

Na podlagi pravilnika o podeljevanju priznanj OF v občini Logatec je žirija za podeljevanje priznanj OF pri občinski konferenci SZDL Logatec sprejela sklep, da se na obletnico ustanovitve OF 27. aprila 1973, glede na 30-letnico ustanovitve Republike, podeli do največ 5 priznanj OF. Točno število bo žirija določila, ko bodo zbrani podatki.

Pri izbiri kandidatov za podelitev priznanja je treba upoštevati predvsem ljudi, ki so se izkazali pri razvijanju in utrjevanju socialističnih samoupravnih odnosov. Poleg teh tudi tiste, ki so med vojno in po njej veliko prispevali k izgradnji naše domovine in so še vedno pripravljani prijeti za delo, pa do danes še niso prejeli nobenega priznanja.

20 priznanj OF bo na obletnico OF 27. aprila 1973 podelila tudi žirija za podeljevanje priznanj OF pri republiški konferenci SZDL Slovenije. Ta priznanja se podeljujejo posameznikom in organizacijam za posebne politične, kulturne in organizacijske napore in uspehe pri razvijanju socialističnih samoupravnih odnosov in družbenih dejavnosti, tako da se pri posameznikih še posebej upoštevajo osebne kvalitete.

Kandidate za priznanja OF lahko predlagajo posamezniki, ustanove ali organizacije. Predlogi morajo poleg kratkega življenjepisa in natančnega naslova vsebovati tudi čim popolnejšo utemeljitev razlogov, zaradi katerih je kandidat predlagan za priznanje OF.

Predlogi za občinsko priznanje OF nam morajo biti dostavljeni najpozneje do 31. januarja 1973, za republiško priznanje OF pa najpozneje do 31. decembra 1972. Predlogi morajo biti napisani na posebnih obrazcih, ki so na voljo pri občinski konferenci SZDL Logatec.

ENOTNO IME LOGATEC

POIMENOVANJE CEST, ULIC IN POTI

Uradni list SRS je 19. novembra 1973 objavil novo skupno ime LOGATEC za naselja Gornji in Dolnji Logatec, Blekova vas, Gorenja vas, Martinjhib in Čevica.

Na zadnji seji je občinska skupščina Logatec sprejela imena za ceste, ulice in poti v novoimenovanem naselju LOGATEC:

1. TRŽAŠKA CESTA se prične v logaškem drevoredu in pelje do zadnje hiše v Gor. Logatcu.
2. TOVARNIŠKA CESTA se odcepi od Tržaške v križišču nasproti Milice, pelje mimo Kmetijske zadruge do železniške postaje ter ob progji do tovarne KLI.
3. NOTRANJSKA CESTA se odcepi od Tržaške pri Krpanu, vodi mimo pošte, »vrtca« in pokopališča ter prečka Logaščico in pelje skozi naselje Martinjhib.
4. PREŠERNOVA ULICA se odcepi od Tržaške med Krpanom in Petrolom ter pelje med bloki in vrstnimi hišami ter se priključi na Potoško cesto (cesta 5).
5. POTOŠKA CESTA se odcepi od Tržaške pri hiši Edvarda Kobala, pelje mimo Tršarjeve hiše do hiše Jožeta Podkrajška.
6. PLANJAVE se odcepijo od Tržaške pri Puppis in pelje proti jugu s tokom Logaščice.
7. TIČNICA se odcepi od Tržaške med hišo Puppis in hišo Rus ter pelje proti Tičnici.
8. ROVTARSKA CESTA se odcepi od Tržaške pri Milici in pelje proti Rovtam.
9. VODOVODNA CESTA se odcepi od Tržaške med hišama Ivana Mihevca in Tollazzi ter pelje v vzponu mimo vodovodnega rezervoarja proti Košu.
10. TITOVA ULICA se odcepi od Tržaške pri hiši Janeza Plečnika in pelje skozi naselje za Narodnim domom do hiše Vladislava Nagodeta.
11. GUBČEVA ULICA se odcepi od Tržaške pri Klamu in pelje proti severozahodu ter se konča v stičišču s Pavšičevo ulico (ulica 44).
12. BLEKOVA VAS se odcepi od Tržaške pri hiši Horvat, pelje proti severu do hiše Franca Urbasa (pri Martenku).
13. POD GRINTAVCEM se odcepi od Tržaške pri hiši Ogrizek in pelje mimo Jernejčičeve hiše v Blekovo vas do križišča (s cesto 20).
14. DOL se odcepi od Tržaške pri hiši Alojzija Oblaka in pelje proti severozahodu mimo novih hiš.
15. HRIB se odcepi od Tržaške nasproti gostilni PERIČ in pelje proti severovzhodu mimo novih gradenj.
16. ZADRŽNA POT se odcepi od Tržaške in pelje mimo hiše Marije Zalaznik ter preko njenega vrta ob novih hišah.
17. TABOR se imenuje strnjeni del naselja v bregu nad potokom (del »Cerkovske vasi«).
18. GORENJSKA CESTA se odcepi od Tržaške pri šoli in pelje mimo novih hiš proti Marekam.
19. CANKARJEVA CESTA se odcepi od Tovarniške v križišču pri Kmetijski zadrugi in pelje do križišča pri »vrtcu«, kjer se priključi na Notranjsko cesto.
20. GRIČ se imenuje del naselja na vzpetini okoli telovadnega doma.
21. JAČKA se odcepi od Tovarniške med blokom in Puntarjevo hišo, pelje mimo požiralnika Jačka in se konča v križišču pri hiši V. Mesar.

22. STARA CESTA se prične v križišču pri Kmetijski zadrugi ter pelje proti severovzhodu do železniške proge in dalje proti Vrhniku.
23. STRANŠKA POT se odcepi od Tovarniške proti Petrovcu, zajema tudi del naselja levo v bregu in se konča pri Japljevi hiši.
24. ŠOLSKA POT se odcepi od Notranjske v križišču pri »vrtcu« in pelje mimo cerkve, za šolo do hiše Lada Furlana.
25. LOKA se odcepi od Notranjske nasproti Fečurja in pelje mimo hiše Julijane Puc ter skozi križišče pri Mesarju do Menartove hiše.
26. GOZDNA POT se odcepi od Notranjske pri koritu ob hiši Ivana Modica, pelje vzporedno z Notranjsko ter se nanjo priključi.



27. JAMNICA se odcepi od Stare ceste pri hiši Marjana Pivka ter pelje proti vzhodu in se pri Japlju priključi na Tovarniško.
28. MANDRGE se odcepijo od Stare ceste pri koritu in peljejo do transformatorja.
29. KLANEC se odcepi od Stare ceste nasproti Mantovca, pelje po pobočju proti vzhodu ter se priključi na Tovarniško.
30. STARA POT se odcepi od Stare ceste nasproti hiše Šemrov ter pelje proti ukinjenemu železniškemu prehodu.
31. VRTNARSKA POT se odcepi od Stare ceste in pelje med zadržno remizo in dvojčki do Jeršino-ve hiše.
32. ZELENICA se odcepi od Jačke pri hiši Arhar, pelje vzporedno proti jugu do hiše Lukančič.
33. OGRADE peljejo od križišča pri Mesarju proti jugu mimo hiše Molk in dalje do korita, kjer se priključi na Notranjsko cesto.
34. POŠTNI VRT se odcepi od Notranjske ceste pri hiši Antona Jereba ter pelje do hiše Leopolda Brusa, kjer se priključi na Potoško cesto.
35. NOVA VAS se odcepi od Poštne vrta pri Marušiču in pelje mimo starega zdravstvenega doma ter se pri Mačku priključi na Notranjsko.
36. KRPAŃOVA ULICA se odcepi od Potoške pri Podkrajšku in pelje proti severozahodu ter se priključi na Novo vas.
37. LEVSTIKOVA ULICA pelje vzporedno s Krpanovo od Potoške ceste proti severozahodu med nove hiše.
38. GREGORČIČEVA ULICA pelje vzporedno z Levstikovo od Potoške ceste proti severovzhodu med nove hiše.
39. BROD se odcepi od Potoške ceste in pelje proti jugozahodu mimo Hrušice do mostu čez Logaščico.
40. CESTA TALCEV se začne na mostu na Brodu, zajame vse hiše

na desni strani Logaščice ter pelje mimo vojašnice in se priključi na Notranjsko cesto.

41. NAKLO se odcepi od Rovtarske pri hiši Škrli in pelje proti zahodu oziroma severu do hiše Franca Urbasa.
42. ČEVICA se odcepi od Rovtarske ceste pri hiši Škrli in pelje proti zahodu mimo cerkve do hiše Jakoba Masleta.
43. PARTIZANSKA ULICA pelje po bivši železniški trasi od predora mimo Čibejeve hiše in dalje proti zahodu.
44. PAVŠIČEVA ULICA poteka od nedograjene hiše Vlada Puca proti zahodu do Gubčeve ulice (cesta 11).
45. KRAIGHERJEVA ULICA se odcepi od Titove pri hiši Igorja Pfaj-

farja in pelje proti zahodu do Kidričeve ulice (cesta 47).

46. VILHARJEVA ULICA pelje od hiše Dimitrija Jeriča pravokotno preko Titove do hiše Marka Rudolfa.
47. KIDRIČEVA ULICA se odcepi od Partizanske pri hiši Čibej in pelje proti severu do Pavšičeve ulice.
48. TOMŠIČEVA ULICA se odcepi od Kidričeve pri hiši v gradnji Borisa Bratašovića ter v loku zavije proti severu do Pavšičeve ulice.
49. ULICA OF se odcepi od Partizanske vzhodno od hiše Karla Čuka in pelje proti severu do Pavšičeve ulice.
50. NAZORJEVA ULICA se odcepi od Partizanske zahodno ob hiši Karla Čuka in pelje proti severu do Pavšičeve ulice.
51. POLJSKA POT se odcepi od Gozdne poti pri hiši Čuk in pelje proti vzhodu preko polja, zavije proti jugu do gozda.
52. REŽIŠKA POT se odcepi od Gorenjske pri Andrejčku in pelje skozi Gorenjo vas proti Kalcam.
53. GRAJSKA POT se odcepi od Režiške pri Ambrožiču in pelje po slemenu hriba do Mivška.
54. STRMICA se odcepi od Režiške pri hiši Cepič ter poteka ob Črnem potoku do Groma.
55. LIPICA se odcepi pri Rupniku od Režiške in pelje do žage Jeraj.
56. POKOPALIŠKA POT se odcepi od Režiške in pelje mimo pokopališča proti Tržaški cesti.
57. ZA ŽELEZNICO zajema vse železniške čuvajnice od meje z vrhniško občino, nato hiše ob progji do meje k. o. Laze ter vse stanovanjske hiše na vzhodni strani železniške proge Ljubljana—Postojna.

Stroški za table uličnih napisov gredo v breme občine Logatec. Napisne tablice s hišnimi številkami naroči skupščina občine in jih odda lastnikom hiš po nabavni ceni s pribitkom za manipulativne stroške.

OBVESTILO

INTERESENTOM ZA KREDITIRANJE STANOVANJSKE GRADNJE

Da bi razpolagali s podatki o predvidenih gradnjah in popravilih stanovanj za leto 1973, prosimo vse zainteresirane delavce, da ne glede na sedanja določila pravilnika najkasneje do 31. 1. 1973 vložijo prijavo v kadrovsko socialni sektor.

V vlogi naj navedejo:

- območje, kjer nameravajo graditi ali popravljati stanovanjsko hišo;
- dokumentacijo, ki jo že imajo (gradbeno dovoljenje ali dovoljenje za popravilo);
- višino sredstev, s katerimi sami razpolagajo ali imajo vročene pri banki;
- čim realnejšo višino potrebnih sredstev, ki jih potrebujejo za gradnjo ali popravilo hiše.

Po zbrani dokumentaciji bo komisija za družbeni standard pred razporeditvijo sredstev sklada skupne porabe posredovala ustrezen predlog delavskemu svetu podjetja.

V NOVI VASI JE POSVETILO

Ob novem letu je del Nove vasi na Poštnem vrtu in okoli Zdravstvenega doma obsijala svetloba izredno čednih javnih luči. Res lepo, so dejali vsi, ki so tod pričakovali vsaj nekaj skromne svetlobe že četrto leto.

Nekateri pikri jeziki so dodali, da si je Komunala že na pravem mestu posvetila, češ doslej se je neurejena okolica blokov videla le podnevi, odslej pa jo bo moč občudovati tudi ponoči, razen takrat, ko ne bo električnega toka.

Ce bodo te luči pripomogle k hitrejšemu urejevanju smetnjakov, kakršni so okoli »poštne« blokov, potem si lahko želimo takih luči še ponekod po našem Logatcu, kot ga imenujemo od 19. novembra dalje.

IN VENDAR POD STREHO

Kljub muhastemu poletju in zgodnjemu zimskemu vremenu je uspelo Komunalno stanovanjskemu podjetju Logatec postaviti streho nad novim šolskim objektom v Gornjem Logatcu. Tako le teče delo občinskega sklada za gradnjo šolskih in zdravstvenih prostorov v naši občini po predvidenem načrtu. Gre torej za realizacijo tretjega od štirih objektov (3 šole in 1 zdravstveni dom), ki naj bi bili zgrajeni do 1974, čemur bo sledilo reševanje prostorov za otroško varstvo).

Žal z nekoliko zamude, pa vendar tečejo tudi pripravljala dela za gradnjo največjega objekta iz občinskega programa: šola v Dolnjem Logatcu s 16 učilnicami.

ZAHVALA

Iskreno se zahvaljujeva sindikalni podružnici KLI za darilo in obisk v bolnišnici ob 29. novembru.

Polde Brus in
Jože Jukančič

KAJ PA JE TEBE TREBA BILO . . .

Ivan Škoflek, prof. def.,
ravnatelj Vzgojnega zavoda
Gorenji Logatec

Ko smo podirali staro barako, so gojenci odkrili podganje gnezdo. Nekdo je zamahnil s palico po podganji družini, toda Tinček se je vrgel na tla in palica se je zvila po njegovem hrbtu.

»Ne ubijaj, zverina!« je Tinček siknil skozi stisnjene zobe.

»Poglej, kako topel domek smo jim uničili . . .«

(Iz vzgojiteljevega dnevnika)

Tinček je bil v Vzgojnem zavodu v Gorenjem Logatcu dobri dve leti. Obledela mapa, kjer je napisanega mnogo tega, kar je počel in kar so drugi počeli z njim, je zajetna, za cel roman . . .

Nekje na robu mesta v skromni podstrešni sobici sta živela žena in mož, ki sta si dolgo dolgo želela otroka . . .

»Gostilničar, danes plačam za vse!«
»Zakaj?«

»I, stara bo rodila!«

Gostje so se zakrohotali.

»Hudiča, a mislite, da ni moj?«

Na komaj rojeno srečo je kanila grenka kaplja dvoma.

Pustil je ženo in Tinčka. Bil je neprestano pijan. In ko je pustil delo, je začel še krasti . . .

Tinček pa je rasel kot vsi otročaji. Mati se je morala zaposliti in Tinčka ji je spočetka pazila stara mama. Nekoč ga je odklonila. Preveč da je živ, se je zgovorila. Potem ga je mati nekaj let vodila v vrtec, dokler tovarišici ni ukradel denarja . . .

»Takšen boš, kot je tvoj oče!« mu je mati s solzami v očeh napovedala prihodnost.

Ko so ga vsi odklonili, ga je mati med službo zaklepala v stanovanje. Pa je splezal skozi podstrešno okno in se potepal, včasih prav do konca mesta.

Ko je obiskoval prvi razred, je živel v mladinskem domu. Nekoč se je odpeljal s tovariševim kolesom . . . Spet ga je pogoltnila cesta.

Potem so se zanj začeli vzgojni zavodi. Preddvor, Smednik, Veržej, Slivnica in — Gorenji Logatec. V nekem zavodu je vzgojitelj zapisal:

»Neprestano je bil raztrgan in umazan. Kar naprej je nekaj iskal. Za vsakim je tekal . . . Smrti matere sploh ni dojel, na pogrebu se je obnašal, kot da bi umrla sosed . . .«

Nekaj let kasneje je zapisal drug vzgojitelj:

»Nekoč je prisopihal s časopisom.

»Poglejte, tovariš, to je moj oče!«

»Kje?«

»Tukaj! Povožil ga je tovornjak . . .«

Ko sva se vračala s pogreba, si je zaželel, da obiščevaro staro mamo, ki je ni videl že toliko let.

»Joj, kako je zrasel. Ja, kar naj kdaj pride k meni. Nasekal in nanosil mi bo drv. Veste, gospod vzgojitelj, imeti ga pa ne morem.«

Dolgo zatem je Tinček obiskal staro mamo.

»Joj, kako dobra ženička je bila,« so mu dejali sosedje, »bog ji daj sveta nebesa . . .«

»Hja, zdaj je pa konec!« si je dejal, ko se je vrnil v zavod.

Konec?

V dveh letih je prejel Tinček tri pisma — od sodnika, poziv za nabor, nazadnje pa so mu pisali s poglobnega zavoda, da mora poravnati grobnino, če ne, da mu bodo zaplenili grob, številka 7315.

Materin?

Da!

Ta mozaična zgodba neke mladosti je ena izmed stoterih, ki jih želimo na pragu v življenje usmeriti v svetlejšo prihodnost.

Pri svojem nekoliko nenavadnem delu pa smo vzgojitelji v vzgojnem zavodu odvisni tudi od tega, kako na nas gledajo bližnji in daljnji sosedje. In ker se ljudje med seboj največkrat ne moremo sporazumeti, ker se premalo poznamo, je namen tega prispevka, da bi se bralci Logaških novic seznanili vsaj z nekaterimi osnovnimi nameni Vzgojnega zavoda Gorenji Logatec.

Nekdanji in sedanji zavod

Bivše Deško vzgajališče je bilo uknjeno z odlokom RIS leta 1966. Eden najpomembnejših vzrokov za tak ukrep so bili nemogoči pogoji dela in življenja vzgojiteljev in gojencev. Z zagotovitvijo najosnovnejših pogojev je bil kmalu zatem ustanovljen sedanji vzgojni zavod, 20. septembra 1967 pa so vanj prišli prvi gojenci. Nad novim zavodom je prevzel strokovno skrb Inštitut za kriminologijo pri pravni fakulteti v Ljubljani.

Med tedanjimi in sedanjimi gojenci so sicer določene razlike. Danes, na primer, ne sprejemamo gojencev, ki bi bili duševno podpoprečni, ali takih, ki bi bili na svoji dosedanji življenjski poti doživeli kakršnekoli možganske poškodbe itd. Sprejemamo torej duševno in telesno zdrave mlade državljane, ki pa so taki, kakršni so, zaradi tega, ker jim je življenje obrnilo hrbet. Skoraj za vse družine, iz katerih naši gojenci izhajajo, je značilno, da so doživljale razne tragedije, ki doraščajočemu otroku niso zagotovile pogojev za varen in zdrav osebni razvoj. Njihova življenjska pot je neskončen seznam neprijetnih in neugodnih življenjskih izkušenj z odraslimi. Najbolj tragično pri tem pa je to, da segajo te neugodne življenjske izkušnje v njihovo najbolj rano mladost — otroštvo, ko se otrok niti duševno niti telesno ne more upreti podivjanemu očetu ali razočarani materi in je tako na milost in nemilost prepuščen volji, razpoloženju, kulturi oziroma nekulturi svojih staršev.

Naravnost presenetljiva je ugotovitev psihologov, da se osnove človekove osebnosti okvirno izoblikujejo do njegovega vstopa v šolo. Vzgojitelji imamo pristoju temu spoznanju eno samo orožje — zakonitost dialektike o spremenljivosti v času in prostoru. Vse drugo je prepuščeno naši pedagoški iznajdljivosti in našim bojevnim sposobnostim, da tem »izobčencem« zagotovimo prostor pod sencem v humani socialistični družbi (humanizem = človekoljubnost, socializem = tovarištvo; op. pisca).

Zakaj smo se v zavodu odločili za drugačen način dela

Največja razlika med bivšim in sedanjim zavodom je v načinu dela in v odnosu vzgojiteljev do gojencev.

Gojenec je pač tak, kakršen je, njegov družbeno nesprejemljivi odnos do življenja in ljudi so mu vcepili odrasli. Drugačen torej ne more biti. V zavodu, kjer vlada superdisciplina, kjer se gojenec ne more obnašati drugače, kot zahtevajo njegovi vzgojitelji, se le-ta potuhne in navidezno uboga. Vse okrog sebe pa še naprej sovraži in zaradi tega se notranje ne more spremeniti. Podatki agencije Združenih narodov za prosveto, kulturo in znanost (UNESCO) govorijo, da se iz takih zavodov, kjer vlada slepa poslušnost, trda disciplina, kasneje v življenju obnese komaj 48 % gojencev. Pisec tega prispevka pa na osnovi izkušnje meni, da je še to verjetno bolj rezultat tega, ker postane gojenec od sprejema do odpusta starejši, kot pa rezultat resničnega dela z njim.

Prav zaradi tega je šel svet pogumno in iskanje novih poti za reševanje tega bolečega družbenega problema. Vzgojni zavodi v raznih razvitih deželah so začeli vključevati v svoje delo psihologe, psihiatre, zdravnike, sociologe, socialne delavce itd. Že nazivi strokovnjakov nam povedo, da je problem družbeno nesprejemljivega vedenja mladih ljudi globlji, kot si lahko predstavlja nepoučen človek.

Prvi pogoj za ubrano delo tolikih strokovnjakov je strpno in smotrno ter potrpežljivo delo z gojenci, ki kljub takemu pristopu ne morejo kar čez noč doumeti, kako je treba spremeniti nesprejemljiv način vedenja.

Naslednji pogoj je, da gojencu »dovolimo«, da je »problematičen« še nekaj časa, da ga ne zadušimo ali onemogočimo, da ne bi mogel izraziti svojih osebnih problemov, ki jih čuti do sveta odraslih. Zato je potreben nekoliko bolj sproščen okvir življenja, kar pa še ne pomeni, da lahko dela gojenec, kar hoče, kot mislijo nekateri. Noben pojav prekoračenja v zavodu dovoljenega ne ostane neobravnavan, le da gojenca zaradi tega ne obsojamo, ampak razčlenjujemo in mu pomagamo z nasveti, da bi se drugič pravilneje odločil.

Pri takem načinu dela z gojenci pa ima največjo in najgloblje vrednost tisto spoznanje, do katerega je prišel gojenec sam in ki mu ga nismo vsilili odrasli.

Izredno pomemben pogoj za doseganje kakršnihkoli rezultatov s takim načinom dela pa je v tem, da vsi, ki delajo v zavodu, verjamejo, verujejo v ta način dela. Če ta pogoj ne bi obstajal, bi bili podobni vernikom, ki hodijo v cerkev, v boga pa ne verujejo. Pri tem pa ne gre za metafiziko, da bi namreč verovali v nekaj, kar se ne da dokazati, ampak zato, ker je človekov odnos odvisen od njegovega notranjega prepričanja. Človeka, ki se vede drugače, kot misli, da je prav, hitro spoznamo.

Rezultati našega dela niso slabši

Prva proučevanja o odpuščenih gojencih nam kažejo naslednjo sliko: približno 60 % se jih je povsem uredilo, 20 % se jih je še nekaj časa lovilo, vendar tudi ti niso zagrešili ponovnih kaznivih dejanj. Naslednjih 10 % si poišče stare družine, ki delajo občasna kazniva dejanja, vendar direktno ne zagrešijo ničesar. In zadnjih 10 % gre ponovno na kriva pota in treba jim je izreči strožje ukrepe. Negativni rezultati so običajno pri tistih primerih, kjer nismo uspeli spremeniti družinskih odnosov, kajti pri delu z gojenci nam morajo pomagati tudi starši. Rezultati se lahko sicer še spremenijo, vendar je možnost na bolje prav tolikšna kot na slabše. Ime Logatec je znano prav zaradi

novega pristopa in dela z mladimi problematičnimi ljudmi že daleč po svetu. Pozna ga skoraj vsa jugoslovanska strokovna javnost, ponesen je bil v Pariz, Dortmund, Köln in zanj se zanima celo daljna Kalifornija. Zanimivo je zato, ker je to prvi primer v Jugoslaviji, da se pristopa k mlademu problematičnemu človeku na zelo human, razumevajoč način, da se ga ne kaznuje in ne utesnjuje, ker ni postal takoj — ko je prestopil prag zavoda — resnično sposoben družbeno sprejemljivega vedenja, pač pa je deležen razumevanja in pomoči. V svetu je zanimiv ta način dela tudi zaradi tega, ker se s svojo strokovno zasnovo povsem sklada z našo družbeno ureditvijo oziroma z odnosi med ljudmi v naši družbi.

Namesto zaključka

Stara kitajska modrost pravi — če si zjutraj zasadil drevo, nikar ne misli, da se boš že opoldne hladil v njegovi senci.

Misel, da je treba človeku, ki te je okradel in ki te tudi sicer ogroža, ponuditi toplo človeško roko, je sicer že v Svetem pismu, pa vendar ni nič manj revolucionarna kot tehnološki postopek, ki bo prinesel človeštvu blaginjo, a bo — dokler ne bomo iznašli ustreznih filtrov — okolico tudi onesnaževal. Filter v tem primeru pa je znan — človekoljubnost, pomoč sočloveku, kultura človeškega duha in spoznanje, da odrekanje človeškega dostojanstva pelje v začaran krog sovraštva in odpora tudi na nasprotni strani.

Nekdo med nami je nedavno tega dejal: »Že dvanajst let delam v vzgojnih zavodih. Gojenci so mi v tem času ukradli le škatlico cigaret, pa še to prvi dan, ker niso vedeli, da sem vzgojitelj — njihov človek.«

DEDEK MRAZ, PRINESI TUDI NAM KAJ!

... Joj, že prišel je med nas stari, dobri dedek Mraz!

Ob letošnjem dedku Mrazu je bilo vsega dovolj: praznovanja, prireditve, veselja in daril, daril . . . pa spet ne za vse enakih daril! Da, prav tako! In vendar imamo enega dedka Mraza, pa kako različen jel!

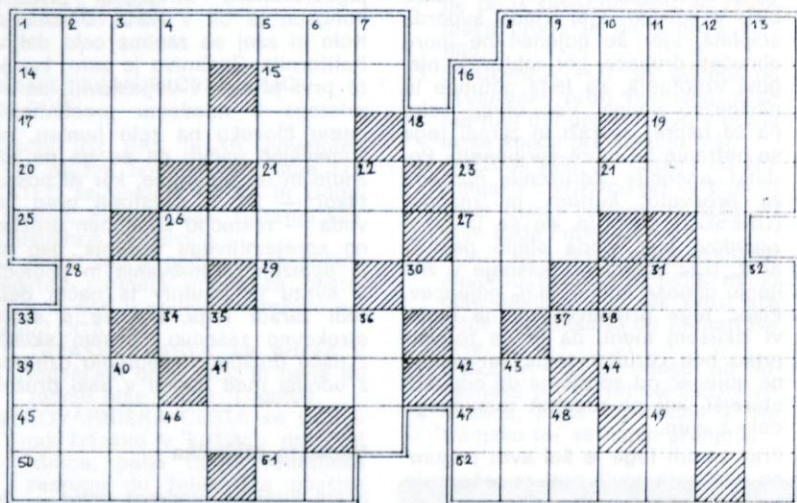
Seveda, ko pišem o tem, nimam v mislih tistega dedka Mraza, ki v domačem okolju razveseli otroke: male in velike. Ne, za tistega dedka Mraza gre, ki izhaja iz naše družbene politične skupnosti, pa noče in noče biti skupen, dedek Mraz, namreč!

Poglejte, kakšno srečo ima otrok (denimo, da hodi v 4. razred), ki je v otroškem varstvu, v vrtcu (kot rečemo po domače); dedek Mraz ga obdari v vrtcu, nato še v šoli (tu sicer skromno, pa vendar!), če ima očeta zaposlenega v KLI, je darilo še tu, in nato se prismeje dedek Mraz še v Valkartonu, kjer je zaposlena mamica!

Tisti z Medvedjega brda, čigar starši kmetujejo, pa je prijel iz rok dedka Mraza pomaranč in zavojček piškotov (v šoli, seveda!).

Pa zakaj tako? Zakaj še vedno tako? No, pa če je to preteklost, jo pustimo v nemar. Za naprej razmislimo in sklenimo zdaj, na pragu v novo leto, da bomo konec leta združili vsi sredstva in tako pomagali dedku Mrazu, da bo za vse naše otroke »stari, dobri dedek Mraz!«

NAGRADNA KRIZANKA



Vodoravno: 1. del stanovanja, 8. slovenska pevka, 14. reka v Italiji, 15. princ iz Mahabharate, 16. mostovni čolni, 17. znanje, 18. moško ime, 19. log, 20. njej, 21. rimski založnik, 23. spojine, ki jih dobimo s titranjem, 25. okrajšava za avtoelektro, 26. tuje moško ime, 27. os. zaimsek, 28. župan v času Napoleona (fonetično), 29. različna samoglasnika, 30. naziv, 31. ž. ime, 33. okrajšava za račun, 34. skale, 37. slov. skladatelj (Risto), 39. zrak (angl.), 41. oseba iz Shakespeara, 42. kaz. zaimsek, 44. batl, 45. okepan, 47. domača vprežna žival, 49. zmikavt, 50. žen. ime, 51. slov. tednik, 52. rusko jezero, v katerega se izliva istoimenska reka.

Navpično: 1. finska kopel, 2. naslovnik pošiljke, 3. pogorje v J. Ameriki, 4. ime generala Nola, 5. glasbilo, 6. znani starorimski zarotnik, 7. kem. znak za aluminij, 8. igralne ploščice, 9. osnovna mera, 10. ozek konec kopnega v morju, 11. športni rekvizit, 12. raztelesenje, 13. vzdevek franc. pevke in plesalke, 16. zanamstvo, 22. kaz. zaimsek, 24. okrajšava za polmer, 26. otok v Jadranu, 31. žensko ime, 32. tuje žen. ime, 33. naraščanje, 35. krilo rimske konjenice, 36. rimska boginja jeze, 38. okrajšava za akad. klub, 40. veletok v Evropi, 43. naelektrjen delec atoma, 46. veznik, 48. poud. prislov.

BOGATEJŠI
FILMSKI PROGRAM
V LETU 1973

Kino Narodni dom Logatec je za leto 1973 navezal stike z Jugoslovansko kinoteko, ki je pripravljena pod posebnimi pogoji odstopiti filme v prikazovanje. Iz zakladnice starejše filmske produkcije bomo tako našim kino obiskovalcem prikazali naslednje filme: Stan in Olio v deželi smehe, Orkanske višave, En dan življenja, Frankensteinov sin, Winchester 73, Abot in Costelo srečajo duhove, Narednik York, Deževje prihaja, Poštna kočija, Maščevanje nevidnega človeka, Noč nad mestom, Stan in Olio na Divjem zahodu, Bruci z Oxforda, Leteči hudiči, Junaki Sherwoodskega gozda.

Upamo, da bomo s kinotečnim izborom ustregli zlasti tistim, ki si žele zares dobrih filmov.

FILMSKI PROGRAM
ZA JANUAR-
FEBRUAR 1973

26.—28. I. ameriški bv triler MA-CHO CALOGAN (1 din dražje vstopnice);

27.—28. I. ameriški bv vestern ČLOVEK, KI GA JE TEŽKO UBITI;

31. I. ameriški bv vestern MAŠČEVALEC IZ CAROLINE;

2.—4. II. italijanski CS bv vestern KRALJ MITRALJEZA;

3.—4. II. angleški CS bv zgodov. film ZADNJA DOLINA;

7. II. kanadska bv. ljubez. drama UVAJANJE V LJUBEZ;

9.—11. II. italijanski bv vestern JANGO PROTI SARTANI;

10.—11. II. ameriška bv drama JOE, TUDI TO JE AMERIKA;

14. II. ameriški bv vestern CENA OBLASTI;

16.—18. II. ameriški bv avanturistični PLAVI VOJAK;

17.—18. II. italijanski bv zgodov. film MEČ ZA BLANDOJA;

21. II. ital. franc. erotični film V VR-TINCU STRASTI;

23.—25. II. ameriški bv vestern PLOHA DOLARJEV;

24.—25. II. ameriška CS bv drama AERODROM (1 din dražje vstopnice);

28. II. italijanska bv ljubezenska drama SONČNICE.

OBVESTILO

Albin ČUK

Mnogim delavcem iz različnih vzrokov ne ugaja jedilnik v menzi KLI. Nekateri zaradi slabega zdravja tudi ne smejo uživati vseh jedil, drugi pa nimajo možnosti prehranjevanja zaradi načina dela v izmenah. Da bi vsaj deloma izenačili delavce, ki nimajo možnosti rednega prehranjevanja v kuhinji toplih obrokov je komisija za družbeni standard na svoji seji 15. 12. 1972 sprejela sklep, da se vsem delavcem, ki stalno delajo v treh izmenah, to je tudi v nočnem času in na dneve prostih sobot, praznikov in nedelj, omogoči nabava malice v vrednosti dnevnega regresa po samoupravnem sporazumu. Dnevna vrednost regresa se določi v višini 2,50 din in bi se mesečno zbrala na osnovi dokumentacije za preteklo obdobje. Ker v trenutni situaciji ni mogoče izpeljati omenjenega načina dosledno na osnovi tiskanih kuponov, bo do nadaljnega možna nabava hrane za vse tiste, ki tega doslej niso mogli realizirati. Vsak delavec, ki ima blok za toplo malico in bo delal v nočni izmeni ali v redni delovni izmeni, lahko nabavi predhodno ustrežna živila v višini poprečne cene obroka, in sicer od 1. I. 1973 dalje. Jedilnik bo obsežen v kuhinji toplih obrokov, malico pa bo mogoče dvigniti neposredno med dopoldanskim in popoldanskim odmorom.

POSEBNO
OBVESTILO
KINO
OBISKOVALCEM

Zaradi zvišanih filmskih najemnin, zvišane najemnine za dvorano in drugih zvišanih tehničnih izdatkov je upravni odbor Kina Narodni dom Logatec podražil vstopnice za 0,50 din od 1. januarja 1973 dalje, in sicer bodo poslej vstopnice v parterju po 3,50 din, na balkonu pa po 4,00 din. Za nekatere filme, ki so glede nabave izredno dragi (zaradi spektakularnosti, daljših predstav ali kakih drugih izrednih vzrokov), bomo povišali vstopnico za 1 dinar.

Pri filmih izredne kakovosti, ki jih moramo najeti s procentnim obračunom, moramo obračunati ceno vstopnicam, kakor nam jo določi distributer.

Vsem spoštovanim kino obiskovalkam in obiskovalcem želi Kino Narodni dom Logatec srečno novo leto.

»MLADOST«
GLEDALIŠKA
SKUPINA
V DELOVNI SEZONI

Že sredi poletja lani je začela »Mladost« z marljivim delom. Mladi gledališčniki, ki jih vodi Rudi Čamerin, so polni delovnega zanosa, in prav je tako, sicer ustvarjalnost kmalu splashne. (To se pri amaterjih lahko kaj kmalu zgodi!). Mlade igralke in igralci so se prvič predstavili na odru sicer še pozimi lani z uprizoritvijo Nušičevega Analfabeta, toda tekoča sezona je naravnost bogata. Občinski praznik so gledališčniki počastili z uprizoritvijo Klopčičeve Matere, konec decembra pa so razveselili občinstvo z ljudsko veseloigro Kam iz zadreg. Prav ob tej predstavi velja podčrtati prizadevnost mladih in njihovega režiserju izreči vzpodbudno priznanje. Nismo gledali samo simpatično igrive komedije, temveč smo začutili tudi nekatere mlade nadarjenice, ki jih je bilo v moški vrsti več, dasi so tudi ženske pokazale veliko poguma. Prav pred novim letom pa je »Mladost« pripravila še srečanje z dedkom Mrzom v igrici Dedek Mrz prihaja. Torej tri premiere v tekoči sezoni, kakor vse kaže, izpopolnjena še s četrto.

Če pojde vse tako naprej, in želimo, da pojde, se nam ponuja prava »gledališka pomlad«, ki bo rodila nove, morda pomembne gledališke dosežke.

LOGAŠKI OKTET
POČASTIL
25-LETNICO
DRUŠTVA
UPOKOJENCEV

Sredi decembra so logaški upokojenci proslavljali 25-letnico delovanja svoje podružnice. Za to slavnostno priložnost je društvo priredilo pevski koncert, ki ga je izvedlo »Logaških osem« pod vodstvom Janeza Gostiše. Na sporedu so bile slovenske narodne in umetne pesmi ter pesmi jugoslovanskih in evropskih narodov. Hvaležni poslušalci so lep koncert Logaškega okteta toplo in navdušeno pozdravili, želeč pevcem, da bi jih še kdaj obiskali.

SPET
PROFESIONALNI
SEKRETAR
OBČINSKEGA
SINDIKALNEGA
SVETA LOGATEC

Občinski sindikalni svet Logatec je na svoji decembrski seji razpravljal in sklepal o nekaterih pomembnih vprašanjih. Predsednik sindikalnega sveta Remigij Jerman je govoril o delu sidikata po Pismu in Resoluciji ZKJ. Nato je bil imenovan za poklicnega sekretarja ObSS Karlo Nanut, učitelj na osnovni šoli Dol. Logatec. Svet je v nadaljnjem razpravljaval o kritiki vodstva republiškega sindikata, kateremu se je očitalo: — nepravilen odnos do akcije »25 poslancev«,

— nepravilno kandidiranje v republiški svet Zveze Sindikatov Slovenije,

— razhajanje z načeli ZKJ glede avtonomne politike Zveze sindikatov in CK ZKS; kritika je veljala zlasti predsedniku Zveze sindikatov Slovenije Tonetu Kropušku.

Nato je ObSS v razširjeno skupščino Temeljne izobraževalne skupščine Logatec izvolil Janeza Eržena.

Sprejet je bil tudi sklep, naj bodo občni zbori osnovnih sindikalnih organizacij šb v januarju 1973. OSO morajo dati več poudarka izobraževanju in kadrovske politiki sploh. Nedoločljiva pa je potreba, da bi v OSO oblikovali komisije za kontrolo poslovanja v delovnih organizacijah.

POROČILO
O TOMBOLI

Mislim, da je prav, če občani vedo za finančni uspeh tombole, ki jo že več let prireja OZTK Logatec. Kakšen je uspeh take velike prireditve in kako se deli izkupiček med športna društva, mora biti javnosti znan že zaradi tega, ker na vsakoletni prireditvi sodeluje veliko število ljudi in organizacij s prispevki. Namen prireditve je, da se podpre dejavnost športnih društev, katerih bolj ali manj uspešno delovanje omogočajo tudi denarna sredstva.

Naj izrabimo priložnost in se še enkrat zahvalimo vsem delovnim organizacijam, ki so v kakršnikoli obliki podprle prireditve. Med njimi naj naštejemo Slovenijales, KLI Logatec, Mercator, KZ Logatec, Komunalno stanovanjsko podjetje Logatec, Brest Cerknica, Tovarno dekorativnih tkanin Ljubljana, Industrijo usnja Vrhnika, Liko Vrhnika. Zahvaljujemo se tudi posameznim občanom, ki so pomagali oziroma prispevali k uspešni prireditvi.

Da bi športna društva čimbolj pritegnili k sodelovanju pri izvedbi tombole, se je upravni odbor OZTK Logatec odločil, da njihovo sodelovanje direktno stimulira z dohodkom tombole.

Tako so društva dobila:

- pri prodaji tombolskih kart 20 % od iztržka;
- pri prodaji žetonov za izbor lepotic in vstopnic za plesišče 40 % od iztržka;
- za izvedbo veselice 50 % od iztržka.

Športna društva so tako dobila 44.318,65 din. Bruto dohodek tombole znaša 197.573,40 din, čisti dohodek pa 81.823,30 din.