

Došlo 29. VIII. 1930 9. 45

kraj prilog

# KMETOVALEC

## GLASILO KMETIJSKE DRUŽBE V LJUBLJANI

Inserati se računajo po naslednjih cenah:

1/24 strani	Din 80.—	1/4 strani	Din 500.—	1/2 strani	Din 2000.—
1/12 strani	Din 160.—	1/3 strani	Din 700.—	3/4 strani	Din 600.—
1/6 strani	Din 250.—	1/2 strani	Din 1000.—	Priloga listu stane	Din 100 za 1000 kom.

Mala naznanila do 20 besed stanejo Din 20.—, vsaka nadaljna beseda 1 Din.

štev. 16.

V Ljubljani, 31. avgusta 1930.

Leto 47.

### Kmetijska družba ima za svoje ude v zalogi naslednje kmetijske potrebščine.

Njene zaloge se nahajajo: v Ljubljani, Turjaški trg 3; v Mariboru, Meljska cesta 12; v Celju pri kolodvoru; v Brežicah pri Zvezi kmetijskih podružnic; v Ivanjkovcih pri Lovro Petovarju; v Murski Soboti pri kmetijski podružnici; v Novem mestu pri kmetijski podružnici; na Rakeku pri Matevž Stržaju; v Ptuj pri Kmetijskem društvu.

#### Umetna gnojila.

Cene veljajo za nadrobne in vagonске pošiljatve.

Amonijev sulfat 20/21% po Din 500 za 100 kg.

Apneni dušik 16—19% v pločevinastih posodah po Din 260 za 100 kg v vrečah po 235 Din. — Za 1 ha 200 do 300 kg.

Čilski soliter 15.5% dušika v vrečah po približno 100 kg po Din 3.— za kg.

Kalijeva sol 42%, pri odjemu 10 ali 15 tonskega vagona po Din 176 za 100 kg franko vsaka postaja, na drobno Din 180 za 100 kg, vreče po 50 kg stanejo 90 Din. Za 1 ha 200—300 kg.

Kostni superfosfat 18/20%. Cena Din 128 za 100 kg Ljubljana-Maribor. Na hektar 300 kg. Pri pol ali vagonem odjemu cena po dogovoru.

Nitrofoskal - Ruše, mešano gnojilo, za polje, travnike in vinograde, ki vsebuje 8% kalija, 4% dušika in 8% fosforove kisline po Din 172 za 100 kg, vreče po 50 kg Din 90. Pri odjemu 5000 kg po Din 168 za 100 kg franko vsaka postaja v Sloveniji. Za 1 ha 500 kg.

Razkležena kostna moka. 30% fosf. kisline, 3% dušika po Din 110.— za 100 kg. Vreče po 100 kg. Za 1 ha 250 do 300 kg.

Rožena moka, izborna dušičnato gnojilo za vinograde po Din 220.— za 100 kg. Vreče po 100 kg. — Za 1 ha 300—500 kg.

Rudninski superfosfat 16% po Din 94.—, vreče po 100 kg Din 96.—, vreče po 50 kg. Pri pol- ali vagonem odjemu cena po dogovoru.

Surova kostna moka z 10—12% fosforove kisline in 4% dušika po Din 110 za 100 kg. — Za 1 ha 300—400 kg.

Tomasova žlindra na bazi 18%, Din 110 za 100 kg. Vsak odstotek več kot 18% po analizi tovarne se zaračuna Din 6 pri 100 kg. Pri vagonem odjemu cena po dogovoru.

#### Semena.

Pšenica prolific brkulja po Din 3.20 za 1 kg.

Inkarnatna (rdeča detelja) po Din 8 za 1 kg.

Semenska grahara po Din 4.50 za 1 kg.

Porzol, sredstvo za uničevanje snetjavosti zavitek 200 gr po Din 20.—, očisti 100 kg semena.

#### Krmila.

Klajno apno v izvornih vrečah, težkih 50 kg po Din 3.75 za kg, na drobno Din 3.80 za kg, najmanj 5 kg.

Lanene tropine z 38/40% beljakovin in toščice po Din 3.50 za 1 kg v vrečah po 50 kg.

Orehove tropine 48% beljakovin in 8% maščobe po Din 9.30 za kg.

Ribja moka v originalni vreči 75 kg po Din 6.50 za kg, na drobno Din 7.50 za kg, najmanj 5 kg.

Ribje olje za živino v ročkah po 3 kg = 70 Din; se pošilja po pošti; v steklenicah po 1/4 litra Din 18.—, v steklenicah po 1 1/2 l Din 30; v posodo kupca po 22 Din za kg.

Promiul, pravilno sestavljena krma za perutnino, pospešuje nesnost kokoši. Na drobno po 11 Din kg, najmanj 5 kg.

Živinska sol v vrečah po 50 kg za Din 72 (samo v Celju).

#### Živinorejski in mlekarški predmeti.

Slamozreznica Köla H320 za motorni pogon po Din 2770,

Slamozreznica KS 2A za ročni pogon Din 2000.

Slamozreznice Borek: JS8 po Din 1680, VS10 p.

1890, VFS12 po Din 2200 VFSR12 z verigo po Din 2250, VFS14 z verigo po Din 2770, Alpina 12 po Din 2350, HLC za ročni pogon ali motorni pogon po Din 2600, z varnostno varovalko

Din 2800, EAS za motorni pogon Din 3400, z varovalko Din 3700, EBBS za motorni pogon Din 3800, z varovalko Din 4100; Rapid 12 po Din 4300, z varovalko Din 4700.

Drobiljač (šrotar) „Gloria 6“ po Din 4550, „Gloria 3“ Din 3600, drobiljač za oves EMO po Din 2000.—

Reporeznica „Borek“, EWAD po 630 Din. Borek EWB po D. 760, EWC po D. 980, EWL po D. 740, EWO po D. 740.

Telečji napajalniki po Din 130.

Gumijevi seski za napajalnike po Din 30.

Gobčni odpiralci Express Din 150 za komad.

Posnemalnik Vega E za 75 lit. po Din 1250, E2 za 100 lit. po Din 1400, F za 140 lit. po Din 2000; G za 200 lit. po Din 2800.

„Baltic“ posnemalnik HF za 35 lit. Din 700, KI 10 lit. po Din 1850, za 130 lit. s podstavkom Din 2750.

Plnje št. 1 za 5 lit. po Din 620, št. 2 za 10 lit. po Din 750.

Laktodensimeter (za določanje gostote mleka) po profesorju Gerberju po 50 Din.

Sirišče dansko originalno Hansenovo v prahu (iz Kodanija), v škatljicah po 25 gr po Din 15, 50 gr po Din 25, 100 gr po Din 45, 500 gr po Din 180.

Brzoparilnik Alfa s pocinkanim kotlom, 50 literski po Din 1250; 80 literski po Din 1625; 120 literski po Din 1850.

Brzoparilnik Wema z bakrenim kotlom 70 literski po Din 1400; 90 literski po Din 1700; 130 literski po Din 1900.

Brzoparilnik domači, s pocinjenim kotlom 60 literski po Din 1030; 80 literski po Din 1150.

Garkon, sredstvo zoper uši in garje pri živini. Zavitek od 1 1/2 kg po 15 Din.

Živinozdravniški predmeti (češki izdelek); požiralnikove cevi za teleta po Din 70; za goved po Din 180; trokarji za teleta po Din 70; za goved po Din 60; irigatorji kompletni (po 3 litre) po Din 80; obroči za bike poniklani po Din 25, navadni po Din 20; toplomer za merjenje vročine po Din 20; znamke za perutnino po Din —.25 za komad.

#### Sadjarski in vrtnarski predmeti.

Cepilna smola v škatljicah po 1/2 kg po Din 8.—; v škatljicah po 1/4 kg po Din 15.—; 1/2 kg po Din 28.—.

Najboljši cepilni noži, pripravljeni za vse načine cepljenja sadnega drevja od Din 34 do Din 150.

Prvovrstni vrtni noži, (obrezači) od Din 50 do Din 54.

Navadne drevesne škarje za obrezovanje sadnega drevja in trt od Din 20 do Din 42.

Drevesne škarje za obrezovanje vrhov, rezanje cepičev in gosenčnih gnezd Din 135 do 150, peresa k škarjam po Din 1.

Drevesne škarje Kunde od Din 40 do 190.

Drevesne žage Din 40 do 90.

Drevesne ščetil (krtače), za čiščenje debel in vej na starem drevju od Din 18 do Din 40.

Strgule za drevje po Din 22 do 26.

Škropilnice za sadno drevje in hmelj „Unikum“ od tvrdke „Nechville“, počno-prenevne z dvema cevmi po 3 m, štirimi podaljševalnimi cevmi po 75 cm, 2 bambusovimi cevmi po 4 m in patentnim razpršilnikom Din 2900.

Samodelna nahrbtna škropilnica A. H. 20 tvrdke Nechwile z 4 m dolgo bambusovo cevjo skupno po Din 1300.

Samodelna nahrbtna škropilnica Vega francoski sistem po Din 1250.

Škropilnice ročne, Perras, bakrene po 1 lit. Din 220, po 2 lit. Din 230, ponikljane 1 lit. Din 230, po 2 lit. Din 250. Podaljšane cevi za te škropilnice po Din 30 za komad.

Škropilnice, Flickeve nahrbtnne po sistemu Jessernigg po Din 640 komad, s pumpo na poteg po Din 640 za komad.

Škarje za striženje mel od Din 40 do Din 120.

Papirnatni drevesni pasovi za lovljenje mrčesa po Din 3 za meter, v zalogi Maribor.

Sotor lepljo po Din 50 za kg v zalogi Maribor.

Papir za lepljive pasove po Din 1 za meter. Dobi se v zvitihi po 50 m, v zalogi Maribor.

Vrtne zalivalke „Jajag“ 10 lit. Din 160, 12 lit. Din 180, 14 lit. Din 200, 16 lit. Din 215.

Arborin, sredstvo zoper drevesne škodljivce, v steklenicah po 1½ kg po Din 20, v ročkah po 3½ kg Din 50.

Sadni mlin „K“ Din 1500.

Sadni mlin Weis Din 3500.

Saxonia aparat za konzerviranje sadja Din 180 za komad.

Tobacni izvteček v sodih po približno 200 kg po 5 Din kg na drobno v pločevinastih kantah po 4 in pol kg vsebine po 40 Din, v steklenicah po 2 kg po 15 Din in po 1 kg po 8 Din z embalažo vred. Po pošti se razpošiljajo le pločevinaste kante.

Rafijevo ličje, kg po 20.— Din.

## Vinogradniški in kletarski predmeti.

Trtne škropilnice, bakrene, original Vermorel po Din 480, prava francoska Superieur po Din 500, in original Austria po Din 500 za komad.

Potrebščine k škropilnicam: kolenca po Din 10, razpršilnik Deut po Din 130, navadni razpršilnik po Din 16, Flickevi razpršilnik za trte po Din 90 za komad, razpršilnik za trte mali po Din 40, za drevje in hmelj po Din 110 za komad. Prehodna pipa z brizgalno cevjo s cedilom po Din 80 za komad.

„Stopp“ nastavke za škropilnice (hipni zatvor iz medenine) sistem Fr. Nechville po Din 140.

Gum. kroglice po Din 2.— do 2.50.

Gum. plošče po Din 10 za 1 komad.

Gumijeve cevi za škropilnice po Din 15 za meter, tenke po Din 8.

Gumijeve vezi Reithofer kg po Din 120.—

Saloidin (antiklor, natrijev tiosulfat) v sodih po 300 kg po Din 5.80 za 1 kg, v manjših količinah po Din 6.— za 1 kg.

Sulikol (koloidalno žveplo) proti oidiju, 1 kg po Din 120.

Uranin ali silezija zelenilo v zavitihi po 1 kg po Din 60, v zavitihi po ½ kg po Din 33, v zavitihi po 15 dkg 15 Din.

Azbest Clarit za čiščenje vina po Din 70 za kg.

Eponit za čiščenje vina po Din 50 za kg.

„Jullien“ za čiščenje vina, za belo in rdeče ¼ kg Din 30, ½ kg Din 50, 1 kg Din 90.

Žveplovni trakovi na azbestu po Din 16 za kg.

Žveplalnik za sode po Din 60 za komad.

Žveplo dvojno ventilirano 85—95% Chancel po Din 3,90 za 1 kg.

Žveplalniki ročni po Din 65, nahrbtni orig. Vermorel po Din 420, žveplalnik Flick po Din 450, žveplalnik Kovina Din 400.

## Poljedelsko orodje in stroji.

Kose Flugs, kranjske	60 cm	65 cm	70 cm	75 cm
(s patentiranim kosiljem)	22 col	24 col	26 col	28 col
	po Din 49—	50—	52—	55—
Kose kranjske, sive	60 cm	65 cm	70 cm	75 cm
	po Din 25—	25—	27—	28—
Brusni kamni Bergamo	23 do 24 cm	po Din 18— za kos		
	25 do 26 „	„	„	25— „

Gnojnične sesalke (gnojne pumpe) 330 cm po Din 930, 360 cm po Din 950, 390 cm po Din 975, 420 cm po Din 1000, 450 cm po Din 1025, 290/420 cm po Din 1150.

Gnojnične sesalke E 450 Din 900; F 400 Din 980; F 450 Din 1000.

Gnojnična sesalka „Kremžar“, dolžina 3 m Din 1250, 3.5 m po Din 1300; podaljšek 1.50 m Din 250.

Lopate za štihanje po Din 24.

Lopate za štihanje, nasajene po Din 64 do Din 80.

Lopate za nakladanje po Din 24.

Grablje železne, 10 do 16 zob po Din 12.50 do 20.

Vile železne, s tremi rogli po Din 14, s štirimi po Din 15.

Vile, garantirane, s štirimi rogli po Din 25, s tremi rogli Din 23.

Kosilica dvoprežna Knotek Din 4400.

Kolo za kosilico Din 400.

Odlagalna priprava za žito Din 700.

Mlatilnica US4b 57 cm široka, za pogon z roko ali vitljem po Din 2730; US4b, 57 cm široka, za motorni pogon po Din 1940; B2, 57 cm širine, s tremi stresali Din 4200; Jura, 57 cm širine z navadnim čistilom Din 5250.

Žitočistilniki Č. po Din 1500 za komad; K. po Din 1600 za komad; Exner 4 b 2000 Din.

## Sackovi plugi in plužni deli:

R14MN po Din 1600, D10MN po Din 1050, D9SS po Din 1100, D8MN po Din 1000, D7MN po Din 950.— s plužno na vijake Din 1100, D6MNR 800, D5MNR 750 Din, dvojni obračalni plug BW5 po Din 1650, dvobrazdni plug ZH9 po Din 1520, obračalni plug NW7 po Din 1150, obračalni plug NW5 po Din 1130.

Ospalnik BHR po Din 400; DHUN po Din 700.

Glave D9SS po Din 410, D8MN po Din 400, D7MN po Din 300; D6MN po Din 270; SUN na dve brazdi 420 Din, za osipanje 300 Din; HNW7 po Din 470, ospalnik DHUN po Din 480.

Lemeži za D8 po Din 35, za D7 po Din 30, za D6 po Din 25, za obračalne pluge po Din 35, 6R24 po Din 48.

Črtala za D8 po Din 30, za D7 in D6 po Din 25.

Deske za D6MN po Din 90; za D7MN po Din 100.

Prevozna priprava za D7, D6 in NW7 po Din 190.

Kultivator FZBVR s 7 noži po Din 1600, z 9 peresnimi noži po Din 1700.

Izruvač za krompir sedemdelni 300 Din.

Plužne, enokolesne po Din 150.

## Brane.

Trodelna njivska brana IVa, široka 2.50 m, teška 92 kg Din 1300.

Dvodelna njivska brana, IVb, a široko 1.66 m, teška 62 kg, Din 900.

Dvodelna njivska brana I široka 2 m, teška 88 kg Din 1350.

Trodelna njivska brana Ia, široka 2.25 m, teška 107 m, Din 1450.

Travniške brane z zvezdnimi členki široka 1.80 m, teška 60 kg po Din 900.—

Travniška brana Lipsia L3d, široka 1.65 m, teška 52 kg Din 850.

Travniška brana Lipsia L4d, široka 1.95, teška 60 kg, Din 1000.

Travniška brana Lipsia L5d, široka 2.25 m, teška 70 kg Din 1150.

Konbinirana travn. in njivska brana KW1, dovdelna, široka 1.50 m, teška 60 kg po Din 950, njivska brana KW2, široka 2.25 m, teška 88 kg, trodelna po Din 1350.

Lahke posebne IVaL po Din 520; IVbL po Din 450.

Planeti št. 8 — kot okopalnik, ospalnik in kultivator, globočina izpremenljiva, teža okoli 40 kg, Din 750, ročni po Din 180.

Sejalni stroj Sack 1.50 m širok, devetvrstni BETTA po Din 4550; sejalni stroj Sack 1.50 m širok, enajstvrstni BETTA po Din 4800; sejalni stroj Sack devetvrstni H9 po Din 2700; sejalni stroj Sack petvrstni H5 po Din 1650.

Pracnerjev sejalni stroj Budućnost, trinajstvrstni po Din 4500

Sejalni stroji. Dvovrstni sejalni stroj za koruzo po Din 900.

Trileril (originalni Heidovi), razr. II/2 po Din 3100, II/1a po Din 2250 komad, V/2 po Din 4500.

Izluščevalec za deteljo, EVSM Din 1650.

Vitelj (gepelj) EGB po 3230 Din; EGF za 1 ali 2 konja po Din 2680, transmisija za vitelj ER po Din 1630, D800 po Din 540.

Bencin motorji Lorenz 3—4 KS Din 10.000, 3—4 KS stabilni Din 9000; 4—5 KS prevozniki Din 14.000.

Jermena za pogon strojev: 120 mm po Din 112 za 1 m, 100 mm po Din 87 za 1 m, 90 mm po Din 78 za 1 m, 80 mm po Din 60 za 1 m, 70 mm po Din 49 za 1 m, 60 mm po Din 39 za 1 m, 50 mm po Din 27 za 1 m, 40 mm po Din 25 za 1 m.



# KMETOVALEC

GLASILO KMETIJSKE DRUŽBE V LJUBLJANI

Izhaja 15. in zadnjega v mesecu. Člani Kmetijske družbe dobivajo list brezplačno. Cena listu za nečlane 20 Din, za inozemstvo 30 Din letno. Posamezna številka stane 1 Din. Uredništvo in upravnništvo je v Ljubljani, na Turjaškem trgu št. 3. Urejuje Viljem Rohrman.

Štev. 16.

V Ljubljani, 31. avgusta 1930.

Leto 47.

VSEBINA: † Anton Puklavec. — Sivorjava planinska živina. — Mlečnost sivorjave planinske živine. — Gnojnični sod z dvokolnico. — Pogozdovanje in črni borovec. — Cepljenje proti svinjski rdečici. — Važne določbe vinskega zakona. — Vprašanja in odgovori. — Gospodarske stvari. — Kmetijske novice. — Dopisi. — Razne vesti. — Inserati.

## † ANTON PUKLAVEC.

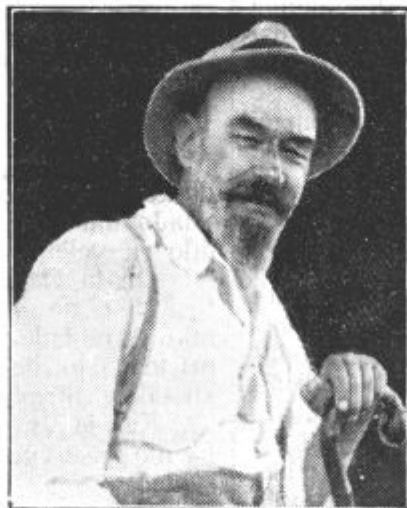
Izgubili smo po prevratu zopet odličnega moža na polju našega vinarstva. Za Belle-tom in Skalicky-jem je legel v grob tudi ravnatelj Puklavec. Velika je vrzel, ki jo zapuščajo ti možje za seboj. Težko jo bo izpolniti zlasti sedaj, ko stojimo pred preuredbo našega vinogradništva in pred nujno potrebno organizacijo našega vinarskega združništva. Bogate izkušnje in mnogo znanja je šlo z njimi v grob!

Ravnatelj Puklavec je bil sam lastnik uzornih vinogradov na Veličanih v jeruzalemskih gorica, kjer je dajal vsem okoličanom in drugim posetnikom te gostoljubne viničarije najlepši zglede modernega vinogradništva. Pa tudi kot vinarski nadzornik je bil najboljši voditelj novih nasadov po južnem Štajerskem. Vse ga je spoštovalo in vzljubilo, kdor je bližje spoznal tega skromnega in plemenitega moža.

Kot priznan strokovnjak je imel v najbolj važnih zadevah merodajno besedo. Povsod se ga je uvaževalo, dasi se ni silil v ospredje. Bil je dalje časa načelnik vinarskemu odseku Kmetijske družbe za Štajersko in pozneje Vinarskemu društvu. Kot najboljšemu poznavalcu štajerskega vinogradništva mu je bila poverjena tudi naloga, da sestavi za posamezne vinarske okoliše potrebne trsne sortimente. Bil je tudi literarno delaven in spisal za domače in tuje liste razne strokovne članke.

Sredi tega plodonosnega delovanja ga je zadela l. 1928. nezaslužena krivica predčasne vpokojitve, ki ga je šilno bolela in ki je tudi mnogo pripomogla, da je začel vidno bolehati. Pred dobrim mesecem,

ko mu je bilo poverjeno uredništvo „Naših goric“, glasila Vinarskega društva za dravsko banovino, se je po prisilnem službenem počitku z veseljem zopet lotil dela, ali žal samo za kratek čas, kajti po prvi številki njegovega uredništva je podlegel težki bolezni.



Pokojnik se je rodil 16. januarja 1872. v Vitanu pri Središču. Absolviral je najprej kmetijsko šolo v Grottenhofu in bil potem gospodarski adjunkt v Kut'evu na Hrvaškem. Od tam se je podal na višjo vinarsko in sadjarsko šolo v Klosterneuburg. Služboval je pozneje v Gracu kot vinarski komisar. V tej lastnosti je vodil vinogradništvo na Štajerskem jako spretno in so imele deželne trtnice vedno dovolj trtnih sadik kvalitetnih vrst na razpolago. Kot uradnik je bil vzor vestnosti in ni dal dela iz rok, dokler ga ni do zadnje podrobnosti zamislil in izvršil. Po prevratu se je preselil v Maribor, kjer je ustanovil vinarsko ravnateljstvo, ki je vodilo vse posle za pospeševanje vinogradništva. Ob upostavitvi oblastnega odbora je bil ta urad ukinjen in je prešlo vse delo na mesta referentov in tako je prišlo tudi do Puklavčeve predčasne upokojitve.

Takoj po prevratu se je pokojnik z vsemi silami pognal za to, da osamosvoji domače vinogradništvo in je v ta namen ustanovil v Pekrah in v Kapeki veliki trsnici in drevesnici, ki mu delajo danes vso čast in so najlepši spomenik njegovega plodonosnega javnega delovanja.

Pokojnik je bil kremenit značaj, mož beseda, iskren prijatelj in velik dobrotnik. Vsled teh plemenitih lastnosti bo ostal vsem v najboljšem spominu. Pokopali so ga 24. t. m. v Pobrežju pri Mariboru. Čast vrlemu možu in neizbrisen spomin zaslužnemu strokovnjaku!

## Sivorjava planinska živina.

Ustanovitev živinorejske zadruga „Jugomontafon“ je dala povod, da se je vnela v nekaterih listih gonja proti tej pasmi, češ, da ta pasma ne odgovarja našim potrebam in prilikam, zlasti pa, da je njeno širjenje nevarno zaradi jetičnosti ali tuberkuloze. Izgleda, da njeni nasprotniki ne vedo, da se že dolga desetletja vpeljuje, sicer po malem, toda dosledno na Dolenjsko, in da imamo tam že mnogo domače živine, ki je požlahtnjena z montafonsko ali bolje rečeno z sivorjavo planinsko živino, in da se tako požlahtnjena domača živina prav povoljno sponaša, posebno glede svoje mlečnosti.

To pasmo je vpeljala kmetijska šola na Grmu l. 1887., tedaj pred 43 leti. Ker je manjkalo sredstev, si je utirala pot v to novo domačijo polagoma. Danes jo redijo z malo izjemo vsi dolenjski veleposestniki. Po nekaterih krajih je pa v svojih križanih potomcih že splošno razširjena, ker so se dosledno vpeljavali njeni plemenjaki. To vidimo v okrajih Sodražice, Velike Lašče, Dobropolje, Struge, Ambrus itd. Povsod se pohvalijo z njeno mlečnostjo, pa tudi z raščnostjo, zgodnjem razvojem, ugodnimi telesnimi oblikami, težkimi teleti, neizbirčnostjo itd.

V „Kmetovalcu“ se je prvič pisalo o tej pasmi l. 1887. (v števil. z dne 31. marca v članku „Goved šviskega plemena“) in poudarjalo njeno prikladnost za tiste kraje, kjer se hoče doseči večjo mlečnost pri živini. Priporočala se je za požlahtnjevanje domače živine in ne za čisto rejo. Vpeljavali naj bi se dobri plemenjaki te pasme, da bi se vcepilo domači živini nekaj te krvi za izboljšanje mlečnosti, ki se je doslej sploh premalo pospeševala.

Do danes si je ta pasma svojo veljavo tako utrdila, da jo vpoštevajo že vsi boljši posestniki, ker daje v resnici prav povoljne koristi.

Te dobre izkušnje so dale povod, da so se zbrali njeni rejci in ustanovili živinorejsko zadrugo „Jugomontafon“, ki naj se še bolj uspešno poprime izboljšanja te reje. Kolikor nam je znano, imajo ti združniki čistokrvno rejo, vsled česar jim bo mogoče odajati prav dober plemenski material po deželi.

Dosedanji uspehi s to pasmo govore za tako akcijo, zato se je ta ustanovitev zadruga pozdravila tudi na merodajnih mestih kot važen korak na poti samopomoči za izboljšanje domače reje.

Kakor ima pa vsaka stvar svoje privržence in svoje nasprotnike, tako jih ima tudi ta, le žal, da se oglašajo v protivnem smislu ljudje, ki te pasme iz lastne izkušnje prav nič ne poznajo, ki pa hočejo imeti vendarle merodajno besedo. Tej pasmi očitajo najbolj njeno jetičnost ali tuberkulozo, kakor da bi bila ta pasma splošno podvržena tej nevarni bolezni. To pa v resnici ni. Tako jetična, kakor je ta pasma, so danes vse žlahtne ali kulturne pasme, tako da ni delati v tem pogledu posebnih izjem. Sigurno bi pa to pasmo tudi že pri nas opustili, če bi bila ta stvar

tako nevarna. Pripete se pač posamezni slučajji take obolenosti, to pa tudi pri drugih naših pasmah.

Taki pojedini slučajji nas opominjajo, da moramo na zdrave hleve in potrebno gibanje obračati sploh več skrbi, kakor smo bili doslej vajeni. Ta žival je od doma vajena na bolj ugodne življenske pogoje. Zato se pa pri nas po deželi ne gre za rejo čistokrvnih živali, ampak le za rejo mešanokrvnih. Domača kri se nima s to pasmo izpodrinuti, ampak le požlahtniti. Dobre lastnosti, ki se razodevajo v utrenjenosti in malotrebnosti domače živine, je treba ohraniti, kar se s cepljenjem dejansko tudi izvaja.

Bojazen, da bi se z vpeljavanjem sivorjave planinske živine domača goved kvarila, je neutemeljena, ne le po naših dosedanjih izkušnjah, ampak tudi po zgledih in izkušnjah drugih krajev in dežel, kjer vpeljujejo to pasmo za izboljšanje domače govede že dalje časa, kakor na pr. na Krasu, po Goriškem, v južnih delih Italije, tedaj po krajih, ki so po svojih naravnih pogojih še manj prikladni za to rejo kot so naši. Povsod, kjer je enobarvna živina doma, ki je križem mešana in slaba za mlečnost, prihaja sivorjava planinska goved vpoštev, če hočemo dobiti sčasoma bolj zenačeno in bolj molzno živino.

Koder je pa splošno razširjena kaka druga dobra in izrazita pasma, ki rejcem ugaja, kakor je na primer murbodenska pasma ali pa marijinodvorska pasma, tam naj se ta pasma naprej goji in izboljšuje s pomočjo skrbne odbire plemenskih živali in s smotreno rejo.

Sivorjava goved je danes tako splošno znana zaradi svojih dobrih lastnosti, da jo danes povsod vpoštevajo, koder je domača živina slaba za mlečnost in koder je vsa križem pomešana, v glavnem pa enobarvna. In take razmere nahajamo pri nas po Dolenjskem in drugih krajih naše države. **R.**

## Mlečnost sivorjave planinske živine.

Predzadnji „Kmetovalec“ (št. 14) je prinesel podatke o mlečnosti krave „Bete“ in o krmljenju mladovnih krav (s teleti) in s to težo kakor jih redijo na veleposestvu v Novem kloštru.

Ob ta članek se je obregnil predzadnji „Kmetijski list“ na način, kakor da bi hotel „Kmetovalec“ tako krmljenje v splošnem priporočati. Izvajal je pri tem izmišljene posledice, ki se tičejo rentabilnosti takega krmljenja.

Ker je vsa ta kritika neosnovana, opozarjamo na njo naše čitatelje in ugotavljamo resnici na ljubo sledeče:

1. da so se vse navedbe v omenjenem članku „Kmetovalca“ nanašale edino le na rejo v Novem kloštru;

2. da so veljale navedbe glede krmljenja le za mladovne krave in s to težo, kakor jih redijo na tem veleposestvu, in

3. da se ni z nobeno besedo namigavalo na kako posnemanje takega krmljenja pri naših podeželskih kravah.

Čitatelji „Kmetovalca“ in „Kmetijskega lista“ naj samo sodijo, kak namen zamore imeti tako neosnovana in neutemeljena pisava „Kmetijskega lista“.

Uredništvo.

## Gnojnični sod z dvokolnico.

Živimo v času, ko je treba največje varčnosti na vseh koncih in krajih. Če kupujemo umetna gnojila, bi morali toliko bolj skrbeti, da ne zgubimo nič gnojnice. Danes se pa povsod lahko prepričamo, kako nam teče gnojnica v nemar in kako se tudi sicer izgubava in suši.

Do zadnje kaplje bi jo morali izrabiti! To ne velja samo za večjega posestnika, ampak za vsakega kmetovalca, ki redi živino in dobiva od nje gnojnico. Vsak bi moral imeti gnojnično jamo, da se v njej nabira ta dragocena tekočina. Imeti bi moral pa tudi gnojnični sod ali lajto, da bi jo po potrebi razpeljaval po travnikih in njivah.

Za potrebe manjših posestnikov nam prav dobro služijo manjši gnojnični sodi na dvokolnicah, kakor jih vidimo na sliki 33. Taka gnojnična dvo-

kolnica je namreč cenejša, kakor so gnojnični vozovi za dvovprego in je porabna posebno dobro na ravnih tleh.

Zadaj na sodu je pipa oziroma razpršilnik za gnojnico. Pri prvem sodu vidimo zadaj posebno pripravo za razdelitev gnojnice v vrstah, kakor se priporoča po krajih, kjer sejejo peso v pravilne vrste in jo pozneje tudi po vrstah z gnojnico zalivajo. Ta priprava ima kakor sejalni stroj lemeže v zvezi s cevmi, po katerih priteka gnojnica iz odprte pipe. Vsa ta priprava, ki je pritrjena zadaj na gnojničnem sodu, je pa docela priprosta in bi se dala tudi doma izdelati, če je kovač dosti spreten in takega dela voljan. Iz pipe so namreč do spodnjega konca lemežev izpeljane cevi, po katerih se gnojnica razdeli v posamezne vrste.

Na sliki vidimo spredaj tudi gnojnično dvokolnico, ki nima te priprave za razdelitev gnojnice v vrste, in kakršna bi bila pripravna za naše razmere.



Sl. 33. Gnojnični sod z dvokolnico in pripravo za razdelitev gnojnice v vrste.

## Pogozdovanje in črni borovec.

Ing. A. Guzelj.

(Dalje in konec.)

Mnogo gozdnega sveta so opustošili svojčas v gorovju. Namesto da bi bili s podvojeno previdnostjo gospodarili v takih gozdih in skrbno varovali tla, so sestoje brezobzirno na golo posekali. Marsikje so s tem izzvali razdirajoče vodne sile in povzročili početke nevarnih hudournikov.

Strašnih povodnji l. 1925. in 1926. na Gorenjskem bi tudi najobsežnejši in najbolj oskrbovani gozdi v prizadetih gorskih krajih ne bili preprečili. To so izredni naravni pojavi. Ali ublažili bi jih bili prav gotovo, in nemalo so se tedaj maščevali stari pa tudi mlajši gospodarski grehi.

Gozde na severnih, močno razčlenjenih pobočjih okrog Otošča, najvišjega vrha v Polhovgrajskih dolomitih, so pred kakimi 70 leti v velikem obsegu čisto posekali. Štori so strohnili in jako rodovitna prst, kakršno zapusté le bukovi gozdi, je pod neposrednim vplivom padavin zdrknila v jarke, v katerih se je v kratkem času razvil bujen mlad les. Do silno krušljive temeljne hribine izprani robovi so pa

ostali goli. Le tu in tam so se naselile za tak opustošen peščen svet značilne pritlikave jelše ali vrbe.

Tudi vrh Blegaša ob sedanji italijanski meji je dobil obsežne pleše, ko so pred leti gozde izsekali za topilnico bakrene rude v Kopačnici.

Nerade se take in enake goljave v gorah naravno zopet zarastejo. Še pogozdovanja so težka v teh višinah.

Takrat se gozdni posestniki niso veliko ozirali na določbe l. 1852. uveljavljenega avstrijskega gozdnega zakona, ki je zabranjeval, kakor prepoveduje naš novi državni gozdni zakon, golo sekati na takih tleh in v takih legah. Sedanje občje gozdno nadzorstvo so uvedli in polagoma razširili šele pozneje, ko se je že napravilo mnogo, zlasti za gorske kraje usodnih gospodarskih pogršk.

Za vso našo državo veljavni gozdni zakon z dne 21. decembra 1929., ki je dobil 1. julija t. l. obvezno moč, govori v 1. in 6. odstavku IV. dela obširno o pogozdovanju gozdnih zemljišč, na kraškem svetu, v območju hudournikov, na gorskih strminah itd. Določbe jamčijo za zopetno pogozditev tega po vseh svojstvih gozdnega sveta.

Najpustejše goličave, kjer bi ne uspevalo nobeno drugo drevje, je mogoče pogozditi še s **črnim borovcem**.

Od navadnega (belega) borovca se črni razlikuje po močnejših in skoraj še enkrat daljših (8 do 10 cm dolgih) temnozelenih iglicah in po bledejšem lubadu. Vejevje in igličevje je gostejše, vsa rast bolj stisnjena, košata. Posebno močno razvite in obsežne so pa pri črnem borovcu korenine. Ž njimi poseže globoko v razpoke kamenite podlage, kjer najde vedno še nekaj vlage. Tako je zmožen vzdržati na najbolj suhih ali izsušenih tleh, kjer bi drugo drevje usahnilo. Kakor prestane najhujšo sušo, prebije izjemno čvrsto tudi najostrejšo zimo. Sicer mu pa prija toplota in zato ljubi solčne lege.

Zadovolji se z vsakim svetom, vendar mu najbolj ugajajo tla na kraškem ali na dolomitnem apnencu. Od zemlje zahteva prav malo in vztraja še na skoraj golem kamenju, v grušču in pesku. Ta skromnost je neprecenljive vrednosti. Obubožana, izčrpana ali docela neplodna tla kmalu izboljša. S svojimi gostimi vejami jih varuje solnca in vetra, z odpadlim iglicami jih izvrstno gnoji in jih tako pripravi za drugo gozdno drevje. Tudi ta zmožnost je nad vse dragocena.

Sestojem škoduje včasih sneg, če so pregosti, in nevaren jim je ogenj zaradi zelo smolnatega lesa.

Les je izredno trpežen in prožen. V porabnosti le malo zaostaja za mecesnovim. Posebno za stavbe v zemlji in v vodi, za vodne cevi itd. ga cenijo. Tudi kot kurivo ni veliko slabši kakor bukovina, le kadi močno. Seveda pri svoji košatosti črni borovec ne daje toliko lesa kot smreka, jelka ali navadni borovec, zlasti ne stavbnega.

S takimi svojstvi obdarjen, je črni borovec naravnost od prirode določen za pogozdovanje najpustejših zemljišč.

Svojčas so se veliko trudili, da bi zasejali in zasadili kraške goličave z raznim listnatim drevjem, ki je domače na apnenčevih tleh. S tem bi najbolj ustregli željam prebivalstva.

Ali vsi ponovni poskusi so se izjalovili. Vpliv vremenskih sil je prejak na takih izpostavljenih prostorih. Pekoče solnce v zvezi z močnimi vetrovi je vse uničilo. Obnesli so se edinole nasadi črnega borovca.

Ž njim so nasadili potem zadnjih 40—50 let pred svetovno vojno več tisoč hektarov najpustejšega sveta in vzgojili tam zares lepe gozde. Starejše letnike črnega borovca so mestoma že izredčili in praznine podsadili z jelkami, smrekami in tudi s hrasti. To drevje v zavetju borovcev in v nastali črni prsti prav dobro uspeva. Namen je bil itak od vsega početka, črne borovce nadomestiti deloma z drugim drevjem in ustvariti polagoma mešane gozde.

Na prostem obrode že petnajstletni črni borovci vsaki dve do tri leta obilno, v gozdnem sklepu nad 25 let stari. Seme dobro vzkalí, od 100 zrn najmanj 80. — Opazoval sem, da se je na čisto golem, suhem in peščenem pašniku ob starejšem nasadu črnih borovcev daleč naokrog zasejal bujen naravni naraščaj.

Za saditev so najboljši dveletni črni borovci, ki imajo komaj 5—7 cm visoka stebila, ali obilne, izredno čvrsto razvite korenine. Na pustih goličavah se sadi, kjer je vsaj še nekaj prsti in kjer je sploh mogoče izkopati jamice, vendar povprečno ne pod 1—1,2 m narazen, da se tla čimprej obsenčijo. Spominjam se, da smo na najbolj kamenitih mestih kopalí s krampi jamice v čisti pesek in grušč. V ko-

šarah in kadunjah smo donášali prst iz bližnjih dolinic, da smo ž njo izpolnili jamice. In vendar so nasadi uspevali. Jasen dokaz neverjetne vztrajnosti in velike odpornosti črnega borovca.

Zemljo okrog sadik treba nekoliko poglobiti, da se v kotlinicah nabira deževnica. Tudi je koristno, sadike v krogu kakih 5 cm daleč od njih obložiti s kamni; v bregovih samo na spodnji strani. Kamni, posebno če so veliki, kolikor toliko obsenčujejo drevca. Pod njim se tudi vlaga dalje ohrani.

Nikdar poprej se ni v naših gozdih toliko sekalo, kakor se zadnje čase. To je razumljivo: vsak se hoče okoristiti z razmeroma visokimi lesnimi cenami. Ali tudi pogozduje se v naših gozdih danes mnogo več kakor poprej. Na obsežnih ploskvah bo zamenjala manjvredno bukev dragocenejša smreka ali jelka in drugo drevje. Tako se snujejo velike vrednosti za bodočnost.

Tudi v najširše sloje že vedno hitreje prodira umevanje za pravilno gozdno gospodarstvo in posebno za korist pogozdovanja. In kaj bi ne! Marsikdo, ki je pred 30—40 leti po zakonu prisiljen godrnjaje zasadil svojo poseko ali staro goličavo, zdaj zadovoljno ogleduje lepa debla, za katera ima lahko vsak čas gotov denar.

Prav gotovo se bo v bližnji bodočnosti marsikak zapuščen, neploden košček zemlje izpremenil v gozd in se tako vrnil svojemu naravnemu namenu. Tukaj je še mnogo dela, takega sveta je dosti.

Ob splošnem napredku gozdno gospodarstvo ne bo zaostalo.

Izobrazba in napredek prebivalstva se kaže najboljše v umnem izkoriščanju vse zemlje: v obdelovanju kmetijskih zemljišč in v oskrbovanju gozdov.

## Cepljenje proti svinjski rdečici.

Dr. Jerina.

(Dalje.)

Cepivo nam služi, da obvarujemo svinje pred rdečico (takozvano **zaščitno cepljenje** svinj), dalje kot zdravilo za že obolele svinje (**zdravilno cepljenje**) in kot razkužilo za okužene svinje, pri katerih se bolezen še ni pojavila (**zdravilno oziroma zaščitno cepljenje**).

Rayno cepivo proti svinjski rdečici je dandanes že tako preizkušeno, učinkuje tako izvrstno, da so uspehi cepljenja v 90% zanesljivi, učinkoviti.

Da **zdravilno cepljenje** včasih ne učinkuje, so navadno rejci sami krivi, ker na primer v slučaju obolenja ne pokličejo pravočasno živinozdravnika. Cepivo kot zdravilno sredstvo učinkuje zanesljivo samo tedaj, če se upotrebi takoj, ko se je bolezen pojavila, to je

**najpozneje 12 ur po pojavi bolezni.**

Čim več časa mine od pojave bolezni do cepljenja, tem negotovejši je uspeh cepljenja. — Včasih se zopet na primer zamenja rdečico s kako drugo boleznijo. So slučajji, v katerih je spoznanje bolezni izredno otežkočeno.

Razumljivo, da v takih slučajih cepljenje za drugo boleznijo obolelih svinj ne pomaga. Moram pa pripomniti, da škoduje tudi ne. Cepivo deluje tudi v tej smeri, da se zniža telesna temperatura. Toraj lahko koristi pri boleznih, ki so vezane s povišanjem telesne temperature. Sicer pa deluje cepivo izključno samo proti rdečici. — Včasih je cepivo slabo, prestaro, pokvarjeno ali pa že slabo izdelano. Kot tako seveda tudi ne more učinkovati. — Včasih se ubrizga bolnim svinjam premale količine cepiva: uspeh je seveda ta, da cepljenje v takih slučajih ne pomaga. Na rdečici bolne svinje se tembolj gotovo ozdravijo, čim večje količine cepiva se jim vbrizga.

Cepivo, ki se upotrebljava za cepljenje bolnih svinj je neškodljivo in isto nikdar ne povzroči poslabšanja ali pa celo smrti bolnih živali. — Čul sem očitke, da so ostale pri svinji, ki je bolna a cepljena ozdravila, posledice: češ da ni mogla več jesti in se rediti, kakor pred boleznijo in da je temu krivo cepivo. To je popolnoma napačno in docela krivično mnenje o cepivu. Pri svinjah, ki so bolele na rdečici, ostanejo velikokrat posledice v obliki raznih pobolenj; od teh je zelo pogostokrat črevesni in želodčni katar, ki je glavni vzrok, da ne morejo prebavila takih svinj normalno delovati in da se take svinje ne redijo več. Dalje pride še večkrat kot posledica revmatično obolenje, takozvana krčevitost nog. Kot take neprestano ležijo, ne morejo pravilno jesti in se razumljivo tudi ne morejo zrediti. Temu pa ni krivo cepivo. Cepivo je delovalo proti rdečici in tudi doseglo učinek na ta način, da svinja ni poginila, ker v večini slučajev na rdečici bolna svinja pogine. Obolenje želodca, črevesja, nog, križa (krčevitost) so pa povzročile rdečične klice že popreje, predno se je cepilo bolne svinje. Če so pa ti organi že oboleli, je nemogoče, da bi cepivo tudi te bolezni ozdravilo. Glavna krivda zadene rejca samega, ki je prepozno poklical živinozdravnika, da bi izvršil zdravilno cepljenje. Iz prakse vem, da bolna svinja, ki je takoj v začetku pojave rdečice, to je do 6 ur po pojavi, zdravilno cepljena, popolnoma ozdravi in ne ostanejo nobene posledice. Zato smatram za izredno važno, da pozove rejec takoj, ko zaznaja bolezen, živinozdravnika, da izvrši potrebno cepljenje in prepreči nadaljnja obolenja.

Kot najboljši dokaz za to je dejstvo, da je popolnoma podobno stanje tudi pri svinjah, ki so obolele za rdečico; sicer niso bile zdravilno cepljene, a so ostale pri življenju, samo s to razliko, da so pobolenja pri takih svinjah veliko hujša kakor pri onih, ki so bila zdravilno cepljena. Svinja, ki je ostala pri življenju, toraj imela že od narave toliko obrambnih sredstev v telesu, da je premagala rdečico, ostane po okrevanju skoraj popolnoma nesposobna za nadaljnjo vzrejo. Kronični želodčni in črevesni katar, močna krčevitost. — vse to v taki meri, da take svinje stalno noležkujejo, uživajo samo toliko hrane, da ne poginejo, sicer se pa nikdar ne zredijo. V tem slučaju bolne svinje niso bile cepljene in vendar so ostale kot posledica bolezni močna pobolenja: toraj za pobolenja po prestali rdečici **ni nikdar krivo cepivo, ampak bolezen oziroma rejci, ki se prepozno zavedajo svojih dolžnosti.** Onozoriti pa moram na tem mestu, da je uspeh zdravilnega cepljenja tudi v tej smeri znaten in da so pobolenja v vedno manjši meri pri svinjah, ki so bile cepljene že po dva- do tridnevem obstoju bolezni in so ostale pri živ-

ljenju, kakor pa pri svinjah, katere se je prepustilo naravnemu poteku bolezni, da poginejo ali pa ostanejo pri življenju. Razlika je velika. Imam večkrat take primere in iznese razlika izražena v denarju med takimi svinjami 500 do 1500 Din. To se pravi, bolna svinja, ki je bila tudi pozneje, ne v začetku, zdravilno cepljena, sicer ni bila več taka, kakor če bi se isto takoj po izbruhu bolezni cepilo, ampak vendar veliko boljša, kakor če bi se jo prepustilo naravnemu poteku (ako bi sploh ostala pri življenju), in sicer po končani vzreji za 500—1500 Din več vredna. Jasno je, da je ta vsota za kmetovalca velika in če se pomisli, koliko je takih slučajev, kako velik je na ta način povzročen gubitek za splošno kmetско gospodarstvo.

Nadaljno korist, ki jo ima rejec od zdravilnega cepljenja, je tudi ta, da se veterinarskopolijske mere veliko popreje ukinejo, kakor pa v slučaju, ako ni pustil cepiti in je tedaj dolžan, bolezen prijaviti občini. **Bolne svinje zdravilno cepljene veliko hitreje ozdravijo,** dalje vse ostale navidezno še zdrave tudi cepljene ostanejo zdrave in ne obolijo in je zato bolezen in zapora hleva prav kmalu končana. V nasprotnem slučaju, če ne pusti bolne svinje cepiti, se mu okužijo še ostale svinje, je dolžan v tem slučaju prijaviti bolezen občini, ki odredi zaporo okuženega hleva, ki traja navadno precej časa, tudi do dva meseca; obenem mora za vsako poginjeno svinjo pozvati konjača, da jo odvede. V slučaju pa, če prikrije bolezen in se to ugotovi, ima velike neprijetnosti, zgubo časa in kazen. Umen kmetovalec ne bo nikdar stavil na kocko časti, časa in denarja; tudi ne bo dopustil dolgočasno trajanje zapore, pozivanja konjača in sploh ne, da mu vse svinje poginejo, ampak bo takoj pozval pristojnega veterinarja, ki ga bo s cepljenjem gotovo rešil preteče škode in ga o vsem natančno poučil, kako mora postopati.

(Dalje prih.)

## Važne določbe vinskega zakona.

V „Službenih Novinah“ od 14. t. m. je bil objavljen pravilnik za izvrševanje zakona o vinu, od 9. decembra 1929., ki je stopil v veljavo 18. junija t. l. Iz pravilnika posnemamo naslednje zanimive podrobnosti:

### Sladkanje mošta.

Po § 2. vinskega zakona je pod gotovimi pogoji dovoljeno sladkanje mošta od domače zlahne trte, dočim je sladkanje mošta od samorodnic (šmarnice) prepovedano. Sladkanje se vrši na ta način, da se moštu doda vkuhan koncentrirani mošt od zlahne trte ali pa rafinirani sladkor, toda največ do 4 kg na 100 litrov mošta.

Sladkanje s koncentriranim moštom je dovoljeno tedaj, če je treba v slabih letih dovesti mošt do redne normalne sladkosti, kakor jo bo za vsak vinski okoliš določila kontrolna postaja.

V izjemnih primerih, kadar grozdje zaradi nepovoljnega vremena ali elementarnih nezgod ne dozori, se lahko mošt od takega grozdja, tudi če je bilo grozdje obrano v običajnem času, sladka z dodajanjem rafiniranega sladkorja, toda z naslednjimi omejitvami: Mošt se sme sladkati le do redne normalne sladkosti, nikoli pa se ne sme dodati več kakor 4 kg na 100 litrov. Dobljenemu moštu ni dovoljeno dodajati vinske ali limonove kisline. Tako sladkanje se more izvršiti samo po predhodnem splošnem dovoljenju za gotov okoliš, ki ga izda

pristojna banska uprava. Dovoljenje pa more banska uprava izdati samo na predlog kontrolne postaje ali vinarskega nadzornika. Vsakdo, ki izvrši sladkanje mošta, je dolžan predložiti nadzorstvenemu organu prijavo v duplikatu po predpisanem obrazcu. Če za kak okoliš ni dovoljeno splošno sladkanje, morejo posamezni vinogradniki zaradi izjemnih razmer preko pristojnega kontrolnega organa predložiti prošnjo za sladkanje v predpisanem formularju s potrdilom občinskega urada, da so podatki točni. Takih posebnih izjemnih dovoljenj za sladkanje pa ni mogoče izdajati vinskim trgovcem in sploh osebam, ki kupujejo grozdje za predelavo.

#### Odredbe glede trgatve.

Trgatev grozdja za uživanje se sme vršiti v času, kadar pač dotična vrsta dozori. Splošna trgatev grozdja za prešanje pa se ne sme vršiti pred rokom, ki ga ugotovijo občinska oblastva v sporazumu z najbližjim za to pooblaščenim državnim ali samoupravnim kmetijskim organom. Vinogradnikom, ki imajo razne vrste grozdja more občinska oblast dati dovoljenje za trgatev pred splošno trgatvijo, vendar samo za zgodne vinske vrste in v sporazumu z vinogradniki.

## Vprašanja in odgovori.

**Vprašanje 44. Kako je konservirati zeleni fižol?** Letos ga utegne veliko ostati, ker ne bo ves dozorel. (A. Fr. v Č.)

**Odgovor:** Zeleni fižol se da s kisanjem konservirati, slično kakor zelje ali repa. Kisati ga kaže v lončenih loncih, kjer ga je dobro stlačiti in zaliti s 5 odstotno slano vodo. Večje količine lahko kisate v kadeh kakor zelje.

**Vprašanje 45. Imam žitnico, v kateri shranjujem žito že čez 30 let. Ostalo mi je vedno do zadnjega čisto, ter okusno. Kar naenkrat pa opazim, da je v žitu ogromno moljev, tako da ni za človeško uporabo. Kaj je dalo povod tej zalegi? S kom in kako naj ravnam, da uničim te male temne molje?** (M. F. M. S.)

**Odgovor:** Vaše žito je napadeno po črnem žitnem žužku ali žitnem rilčkarju, ki je mali hrošček in se loči od navadnih žitnih moljev po tem, da so molji majhni metuljčki, ki zarezajo znane črvičke (gosenice). Žitni žužek se zaredi, če leži žito v premalo zračni, premalo snažni in premalo hladni žitnici, na debelo nasuto in pri miru, zlasti še, če žito ni bilo dosti suho, ko ste ga spravili. Da se teh škodljivcev vbranite, je treba žito premešavati iz enega predala v drugega, posebno še v spomladi in v poletju. Sedaj, ko se je ta škodljivec že vzgnezdil je treba, da žitnico izpraznite in osnažite vse predale, skrinje in zaboje in da jih tudi temeljito z žveplom razkužite. Žito samo kaže v vodi izprati, da splavajo hroščki in napadena zrnja na vrh, ki jih na to odstranite. Žito je pri tem izpiranju dobro premešavati, nato pa takoj plitvo razgrniti in dobro posušiti, preden ga zopet spravite. Če nimate prilike za izpiranje moljavega žita, ga morate pa z rešetom ločiti od tega škodljivca in slabega zrnja. To rešetanje naj se vrši pa tudi nad vročo vodo v kotlu, da se izpadli hroščki pomore.

R.

**Vprašanje 46. Kako je razkuževati žitno semenje z modro galico?** (I. M. v P.)

**Odgovor:** Modra ali bakrena galica sicer ni ravno najboljše sredstvo v ta namen, je pa zelo poceni in učinkuje še prav zadovoljivo, če se uporablja pravilno. Vendar treba postopati pri uporabi galice zelo previdno, da ne bo trpela kaljivost semenja. Pravilno se jo uporablja n. pr. tako-le: Na 100 litrov vode je vzeti  $\frac{1}{2}$  kg galice, t. j.  $\frac{1}{2}$ % raztopnina. Za 100 kg zrnja zadošča okrog 50 litrov raztopnine. Zrnje je pustiti v raztopini 12 do kvečjemu 16 ur. Zmes je večkrat premešati in odstraniti zrnje, ki plava na površju. Dobro je, če

se po tem oprasku zrnje oplakne s 6% apneno raztopnino (6 kg apna na 100 litrov vode). Zrnje pustimo v apneni raztopini 5 minut in ga med tem parkrat premešamo. Nato ga razprostremo na suhem podu, da se osuši. Osušeno seme je sejati čimpreje in sicer za 10% več kakor običajno iz razloga, ker je tudi ob najtočnejšem ravnanju morda trpela kaljivost.

Jos. Sustič.

## Gospodarske stvari.

**Gospodarski stroji in orodje** bo razstavljeno v posebni skupini na letošnjem jesenskem ljubljanskem velesejmu od 31. avgusta do 15. septembra. Zastopani bodo izdelki naše države, Avstrije, Čehoslovaške, Holandije, Francije, Italije, Kanade, Madjarske, Nemčije, Švedske in Amerike. Naši gospodarji bodo imeli tu najlepšo priložnost, da si izberejo pluge, brane, kosilne stroje, mlatilnice, čistilnice, slamoreznice, pluge za okopavanje in osipanje, traktorje, lokomobile, motorje in veliko število najrazličnejšega orodja. Tako obsežne razstave kmetijskih strojev kot bo na letošnjem velesejmu, še ni bilo. Večina strojev bo v obratu, gnanih z lokomobilami, motorji in električnim tokom.

**Razstavni prostori na ljubljanskem velesejmu za šumarsko in lovsko razstavo so popolnoma zasedeni.** Razstava je zelo pestra. Gozdarstvo je nameščeno v obeh novih zgradbah M in N, lesna industrija v paviljonu J, lesna obrt v paviljonu E, stroji za obdelavo lesa v strojni zgradbi F, lovstvo v zgradbah G in O. Na polodprtih prostorih bo nameščena razstava lovskih psov in Zoo, ostali prostor pa je zaseden z razstavljalci najrazličnejših predmetov. V paviljonu K je misijonska etnološka razstava in v L higijenska razstava. Raznovrstni stroji in orodje na prostem in pa zabavni oddelek bodo izpopolnili pestro sliko. Novodošlih prijav se ne more več sprejeti.

**Rodovniški odsek v Prodanovcih** je bil ustanovljen v nedeljo dne 20. julija z namenom, da povzdigne živinorejo s plemensko odbiro (selekcijo) in mlečno kontrolo. Pristopilo je 38 članov; v rodovnik pa je bilo sprejetih 60 krav lepih oblik in čiste simodolske pasme. Rodovniške organizacije za simodolsko živino obstojajo sedaj v sledečih krajih: Nedelica, Veržej, Puconci, Moravci, Tešanovci, Strukovci in Predanovci. Nove se pa snujejo v Vučji Gomili, Martjancih, Beltincih in Dolnji Lendavi.

**Plemenski sejem in premovanje pincgavske govedi v Ormožu.** Zveza selekcijskih društev za pincgavsko govedo v Ormožu, v kateri so včlanjena društva v Središču, Ormožu, Sv. Lenartu in Sv. Marjeti, priredi s podporo kr. banske uprave v Ljubljani, dne 19. septembra 1930, ob 8. uri predpoldne na sejmišču v Ormožu premovanje rodovniške govedi pincgavske pasme za svoje člane. Istočasno s premovanjem se vrši tudi plemenski sejem za mlado živino v starosti od 6 do 24 mesecev. Podrobne informacije so na razpolago pri zvezi.

## Kmetijske novice.

**Posetnikom Ljubljanske jesenske prireditve** od 31. avgusta do 15. sept. t. l. Uprava ljubljanskega velesejma je izdala kakor prejšnja leta tudi letos permanentne legitimacije po Din 30. Taka legitimacija daje pravico do znižane voznine za polovično ceno. Legitimacije se dobe v vseh večjih krajih cele države, lahko pa se naroče z dopisnico direktno pri velesejemskem uradu. Navodil tiskanih v legitimaciji se je treba točno držati. Zdrava in cenena stanovanja v hotelih in privatno so posetnikom zasigurana.

**Jesenski velesejem v Zagrebu** se vrši letos od 13. do 22. septembra t. l. Obsegel bo med drugim tudi najrazličnejše



dele mestnih in podeželskih zgradb, potrebni material, no-tranjo opremo itd.

**Važno za kmetovalce.** Kupnina za zemljo — kolonizacija — zaposlitev na kmetijskih posestvih. Savez Agrarnih zajednica, poljedelskih zadrug v Skoplju daje kmetovalcem brezplačno vsa potrebna obvestila: 1. za nakup zemlje v Južni Srbiji na obroke, ker ima Savez svoj agrarnotehnični urad, ki se s tem bavi; 2. onim, ki želijo, da se naselijo na državnem posestvu; 3. za sprejem v službo ekonoma, opravnika, vrtnarja, mlekarja ali za pridobitev zemlje za obdelovanje na polovico ali na odstotke; 4. onim, ki želijo prevzeti kako delo v zvezi s kmetijo; 5. vsa druga potrebna obvestila, ki se tičejo kmetijske stroke.

**Kmetijska praksa v Švici.** Kmečki sinovi, ki so končali kakšno kmetijsko šolo, pa tudi drugi kmečki fantje, ki se obvežejo ostati na domačem posestvu kot kmetovalci, morejo svoje praktično znanje, zlasti v živinoreji najboljše spopolniti, če se prijavijo za poletno prakso v Švici. Pogoji so ugodni, ter dobiva vsak praktikant poleg proste oskrbe še 350—750 Din mesečne nagrade. Kmečkim fantom, ki imajo resno veselje posvetiti se svoji domači kmetiji, se toplo priporoča, da se ugodne prilike poslužijo. Natančnejša navodila dobijo pri sreskem kmetijskem referentu in sicer v Murski Soboti vsako sredo, v Dolnji Lendavi pa vsak petek.

## Dopisi.

**Iz Kranja.** Delovanje sreskega kmetijskega odbora za radovljiški srez. Dne 3. avgusta t. l. se je vršila tretja seja ožjega sreskega kmetijskega odbora za srez Radovljica. Seja se je vršila v Ratečah pri Kranjski gori iz razloga, da odbor-

niki pri tej priliki ogledajo okrajno gozdno ter sadno drevesnico, ki se tam nahajata. Ogleda so se udeležili vsi odborniki ter sreski kmetijski in šumarski referent. Obe drevesnici sta v prav dobrem stanju, za kar gre hvala obema upraviteljema. Po ogledu se je takoj pričela seja, pri kateri se je razpravljalo in rešilo dolgo vrsto aktualnih vprašanj, ki se tičejo pospeševanja kmetijstva v srezu. Važne praktične zadeve so obravnavali zborovalci z vso vestnostjo. Storjeni so bili sklepi glede letošnje oddaje visokodebelnih drevesc iz okrajnih drevesnic v Mošnjah in Ratečah, kakor tudi glede preskrbe selekcioniranih domačih mrjaščkov okrajnim plemenskim postajam itd. Radovljiškemu kmetijskemu odboru je čestitati, da brez odmora in kljub zaprekam uspešno nadaljuje delo za povzdigo kmetijstva, ki so ga nekdanj vršili živinorejski in drugi odbori okrajnih blagajn. Za vse to se je zahvaliti složnosti, doslednosti in iznajdljivosti marljiivega odbora, posebno gg. predsednika in tajnika, ki se ne strašijo žrtev za dobrobit našega kmetovalca.

## Razne vesti.

**H kmečkemu prazniku v Slovenjgradcu.** Največja zasluga glede sijajnega tehničnega aranžma-ja za kmečki praznik gre neumorni delavnosti in prizadevanju g. Canjkota in sinu Cirilu, ki sta stavila svojo pisarno tri tedne neprestano v službo priprav za praznik.

F. W., kmet. referent.

Zaradi inseratov smo morali to pot izpustiti tržni pregled. Uredništvo.

Za uredništvo odgovoren: Viljem Rohrman. — Izdajatelj za Kmetijsko družbo: Oton Detela. — Tisk J. Blasnika nasled. Univerzitetna tiskarna in litografija, d. d. v Ljubljani. — Odgovoren Janez Vehar.

## Kmetovalci! Gnojite z apnenim dušikom

s tem najbolj cenim, učinkovitim in rentabilnim dušičnim gnojilom domačega proizvoda.

Z apnenim dušikom ne dajemo zemlji samo dušika, marveč tudi apna. — Tudi žlahtna vinska trta, sadno drevje in vse poljske rastline so za apneni dušik prav posebno hvaležne.

Navodila o načinu uporabe, o potrebnih količinah, o rentabilnosti, dobaviteljih, uspehah in cenah apnenega dušika daje proizvajalec:

**Tvornica za dušik d. d., Ruše, pošta Ruše pri Mariboru.**

V tej tvornici se dobiva tudi „Nitrofoskal Ruše“, sestavljena na poseben patentiran način iz gnojil: apneni dušik + kalijeva sol + superfosfat.

Denar naložite najbolje in najvarneje pri domačem zavodu

## KMETSKI HRANILNI IN POSOJILNI DOM

Račun pošt. hranilnice št. 14.257

registr. zadruga z neomejeno zavezo

Brzjavaj: »KMETSKI DOM«

Telefon 2847

v Ljubljani, Tavčarjeva (Sodna) ulica 1

Telefon 2847

Vloge na knjižice in tekoči račun obrestuje po 6% brez odpovedi, pri trimesečni odpovedi po 7 1/2% brez odbitka davka na rente



Stanje vlog okroglo 30.000.000 dinarjev. Rezerve nad 500.000 dinarjev.

Jamstvo za vloge presega večkratno vrednost vlog

Vložne knjižice drugih zavodov sprejema kot gotovino brez prekinjenja obrestovanja. - POSOJILA daje proti poroštvo, na vknjižbo in proti zastavi premičnin in vrednostnih papirjev ter dovoljuje kredite v tek. računu pod najugodnejšimi pogoji BLAGAJNIŠKE URE: Ob delavnikih od 8—12 1/2, in od 3—4 1/2, le obsobotah in dnevih pred prazniki od 8—12 1/2 ure.

Podružnici v Kamniku in v Mariboru

# P O R Z O L

je najsigurnejše sredstvo za prašenje semena pšenice, rži, ječmena, ovsa itd. proti trdi ali smrdljivi sneti - glavnice, snežne plesni rži in pšenice, trde sneti ječmena itd.

## S Porzolom prašeno seme:

Daje zdravo in bogato žetev, ne uničuje kalivosti semena, a pospešuje rast bilke.

Uporaba je lahka in po ceni, seme se praši 10 minut in se more nato takoj sejati.

Prihranite 15—20% semena, delovne moči in čas, ker ni treba kvašenja in sušenja.

Navodila in cene pošlje brezplačno:

**BILJANA, A. D.**  
**BEOGRAD**

Telefon 3-80 Dušanovac

in glavni prodajalec za Slovenijo:

**Kmetijska družba, Ljubljana**

## LANENO OLJE, FIRNEŽ, BARVE, LAKE, KIT, LANENE TROPINE

ter vse v to stroko spadajoče blago prvovrstne kakovosti po solidnih cenah in točni postrežbi, najugodnejše kupite pri domačem podjetju

## MEDIĆ-ZANKL

TOVARNE OLJA, LAKOV IN BARV

družba z o. z., lastnik FRANJO MEDIĆ.

Centrala v Ljubljani, podružnice v Mariboru in Novem Sadu. — Tovarne v Ljubljani, Medvodah in Domžalah

Pesa, repa, korenje in zelje rabijo sedaj obilo dušika, da se morejo bujno razvijati, tvoriti debel koren in trde glave. Zato je za te rastline sedaj najbolj učinkovito gnojilo

## ČILSKI SOLITER

Trositi ga je po navedenih rastlinah pred okopavanjem. Letošnja moča bo zelo ugodno vplivala na njegov učinek.

Navodila in pojasnila nudi

PODDELEGACIJA PROIZVAJALCEV  
ČILSKEGA SOLITRA

LJUBLJANA, Tavčarjeva ulica št. 1/II.



Ali se želite  
iznebiti protina

# REVMATIZMA

bolečin v kosteh in  
išiasa brez nevarnosti?

Reuma je strašna in zelo razširjena bolezen, ki se ne izogne niti bogatašu niti siromaku in išče žrtev, kakor v palačah, tako tudi v kočah. Prerazlične so oblike v katerih bolezen nastopa, največ boleznij je pa takih, ki se nazivajo z najrazličnejšimi imeni medtem pa niso nič drugega kot

## reumatizem

Enkrat bolijo kosti in členki, drugič členki otečejo, po-habljene roke in noge, trganje, zbadanje v raznih delih telesa, celo oslabljenje vida, vse to so posledice reume in bolečin v kosteh.

Kakor so različne oblike s katerimi se bolezen po-javlja, ravno tako številna so mogoča in nemogoča zdra-vila, medicina, miksture, mazila in t. d., ki se trpečemu človeštvu ponujajo. Večina teh sredstev ne more popol-noma ozdraviti, kvečjem bolečine samo ublažiti. To, kar Vam pa mi priporočamo je popolnoma neškodljiva zdravilna pijača, katera je že

**mnogim bolnikom pomagala!**

Naša kura je izborna in deluje hitro pri **zastarelih kroničnih slu-čajih**. Da pridobimo čim več pristašev smo sklenili vsakomur, ki nam piše

**poslati popolnoma brezplačno**

našo interesantno in poučno razpravo. — Kogar torej mučijo bolečine in kdor se želi teh bolečin hitro, temeljito in brez nevarnosti iznebiti, naj še danes piše na:

**August Märzke, Berlin-Wilmersdorf**  
Bruchsalerstrasse Nr. 5., Abt. 49.



# LJUDSKA POSOJILNICA

REGISTROVANA ZADRUGA Z NEOM. ZAVEZO

## V LJUBLJANI

obrestuje vloge in daje posojila in kredite pod najugodnejšimi pogoji. — Svoje prostore ima tik za frančiškansko cerkvijo v lastni palači. — Miklošičeva cesta štev. 6.

**HHRANILNE VLOGE ZNAŠAJO NAD 180 MILIJONOV DIN.**

### Zivinorejci!

Ko prodalate in tudi kadar kupujete na sejmu ali v hlevu živino, imajte vselej pri sebi zanesljivo in praktično knjižico „Določanje žive teže pri govedu brez tehtnice“, katera Vam pove brez računanja in brez vage, koliko je vaša živina težka. Cena knjižice je samo 10 Din, po pošti 12 Din. Dobi se pri Kmetijskih družbi ali pa pri založniku J. M. VICIČ, Ljubljana, Ahačeva cesta št. 10, II. nadstr. 209

### Dva junčka

po 6 let stara, potomca najčistejše montafonske pasme, proda „Ekonomija Turjak, p. Turjak, 210

### Gepelj (stoječ)

dobro ohranjen ima na prodaj: Ivan Markovič, Jesenice-Fužine, 211

### Bika

11 mesecev starega, čiste simodolske pasme proda: Pleško Ivan, Kozarje štev. 12, p.: Dobrova pri Ljubljani, 200

### Plemenskega bička

čiste plinčavske pasme, 14 mesecev starega, (zelo lep in dobro razvit) ima na prodaj: Franc Pogacar, Klanec, p. Komenda, 213

### Posnemalnik

za 100 litrov in pinja za 1 liter, vse nerabljeno, ima na prodaj Oskrbništvo graščine Bokalce, pošta VIČ pri Ljubljani, 212

**Kavo vseh vrst in vsakovrstno špicerijsko blago. Semena vedno sveža in dobro kaljiva. Koruzo in drugo žito. Pšenično moko prvovrstne kvalitete, vse po najnižjih dnevnih cenah pri:**

**Anton Fazarinc, Celje.**

### PERUTNINARJI!

Večje dohodke dosežete, če kupnite Vaše petelinčke. Najboljša metoda je po Collignon-u. Knjige o kopunjenju in potrebni pribor dobite pri

**Novošaleškem perutninarstvu, Velenje**

### KOVAČI!

Najboljši trdi in mehki koks in kovaški premog Vam nudi **Družba „LIRIJA“** Ljubljana, Dunajska cesta 46  
Telefon št. 28—20

Ustanovljena leta 1881.

## Celjska posojilnica d. d. v Celju

v lastni hiši „Narodni dom“

Sprejema hranilne vloge od vsakogar, jih obrestuje najugodneje, nudi popolno varnost in izplačuje točno. — Izvršuje vse denarne posle, kupuje in prodaja tuj denar ter čeke na inozemstvo. Izdaja Uverenja za izvoz blaga.

Za varnost hran. vlog jamči poleg lastnega aktivnega premoženja po Din 100 milijonov še lastna glavnica in rezerve, ki znašajo skupaj nad Din 14.500.000.—

**MARIBOR**  
Aleksandrova c. št. 11

Podružnici:

**Šoštanj**  
(v lastni hiši)



KMETOVALCI UPORABLJAJTE PRI GNOJENJU VEDNO

## 40% KALIJEVO SOL

ker samo na ta način se poleg fosfornih in dušičnih gnojil dosežejo največji pridelki prvovrstne kvalitete, in je rentabilnost umetnih gnojil sigurna — Gnojite sedaj v jeseni **na oral!**

Za žita . . . . .	50—80 kg	} 40% kalijeve soli
Deteljo, travnik, koruzo . . . . .	100—120 kg	
Krompir, peso, repo . . . . .	120—150 kg	
Trto, hmelj in sočivje . . . . .	150—200 kg	

Vsa potrebna navodila o gnojenju z umetnimi gnojili Vam da brezplačno:

**Agrikulturno kemički ured za kalijevo gnojenje,**  
Zagreb, trg burze 3/II. Beograd, Penkareva 27.

## Mala naznanila.

Le proti predplačilu, do 20 besed stane Din 20.—, vsaka nadaljna beseda po 1 Din.

Upravništvo ne prevzame posredovanja.

Vsakega 10. in 25. v mesecu se zaključijo sprejemanje oglasov za prihodnje številko.

### Drva

bukova, suha, kupuje stalno proti takojšnjemu plačilu tvrdka „Kurivo“ v Ljubljani, Dunajska cesta št. 33 (javna skladišča). 131

### Stole

navadne in boljše za dvorane, gostilniške ali za klopce, nadalje mize, vrtno naslanjace s platnom Yam nudi najceneje Stolarna in sirugarstva Sodražica, Dolenjsko. (Ceniki na razpolago). 146

### Naznanite tako!

natancne naslove onih oseb, ki se hočejo naučiti od nas lepo in čisto domačo obrt, ter si s stalnim domačim delom prislužiti postranske dohodke. Zglasijo naj se samo oni, ki razpolagajo z svoto Din 3650, da si nabavijo zato potreben stroj. Ponk je brezplačen, zasluži se 10 do 12 Din na uro. Material za delo dajemo mi. Vsak naročitelj lahko stalno dela za našo tvrdko, ker mi vsak čas za gotovi denar prevzamemo vsako količino izgotovljene robe, za kar pismo lamčimo. (Za odgovor priložite znamko). „Graser“, tvorca strojev d. d. Generalno zastopstvo i skladišče Osijek L., Krezmina ul. 13. 173

### Opozorite

Vaše znanca, da hočem popolnoma zastopni odpraviti za vedno nepriljetno potenje nog, četudi se je pojavilo v najbolj toplih poletnih dneh. To si nikako zdravilo, ampak zgolj enostavni naravni postopek. (Prosimo znamko za odgovor.) J. Lustig, Osijek, Krezmina ul. 174

### Pri utrujenosti, razdražljivosti, tesnobe,

pomanjkanju spanja, bolečinah pri srcu, tiščanju v prsih, ureja naravna „Franz-Josef“ grenčica redovito kroženje krvi v spodnjem delu telesa in s tem pomirjevalno učinkuje na valovanje. Profesorji za bolezni prebavnih organov izjavljajo, da se izkazuje „Franz-Josef“ voda pri polavah, ki izhajajo od samozastrupljenja želodčno-črevesnega kanala, kot izborna čistilo. Dobiva se v lekarnah, drogerijah in specerilskih trgovinah. 175

### Čuvajte svoje prašiče pred boleznijo!



Podajajte jim 2 krat na teden po 1 malo žlico Sadnikarjevega zdravilnega praška za prašiče, ki se je vedno izkazal kot zanesljivo zdravilo, ker čisti prebavila in odvaja kužne bakterije. V bolezni učinkuje v najkrajšem času: žival postane živahna in začne jesti. Imejte ta prašek vedno doma! 1 zavoj stane 12 Din, 10 zavojev 100 Din. Če se pošlje denar v pismu naprej, poštnine prosto, sicer povzete. Točno navodilo priloženo! Naroča in dobi se edino v lekarni na Vrhniki. 46



## Ljubljanski velesejem

31. avgusta do 15. septembra 1930.

### VELIKA GOSPODARSKA IN KULTURNA RAZSTAVA

Šumarstvo, lovstvo, lesna industrija in obrt. Stroji in orodje za obdelovanje lesa Prva državna razstava lovskih psov 31. avgusta 1930. Misijonska etnološka razstava. Pohišstvo. Higijenska razstava. Industrijska in obrtni izdelki i. t. d.

Ogromna razstava obsega 40 000 m<sup>2</sup> prostora. 8. septembra 1930 nagradno tekmovanje slovenskih harmonikarjev. Na železnicah polovična vozina. Legitimacija Din 30.—, Dobe se pri bankah, biljetarnah tujkosprometnih ustanov, trgovskih in strokovnih organizacijah ter vseh večjih postajnih blagajnah Dravske banovine.

### Bika

simodolske pasme, 15 mesecev starega, prodaja: Ivan Strukelj, posestnik, Pržanj št. 2, p. St. Vid nad Ljubljano. 205

### 20 kokoši (jarčk)

čistokrvne Leghorn pasme, 4 mesece stare in dva petelina ima na prodaj: Franc Novak, Notranje gorice, p. Brezovica. — Cena po dogovoru. 208



## SEVER & KOMP.

Ljubljana

Gospodarska c. 5.

prodaja in nakup vseh vrst semen, poljskih in gozdnih pridelkov.

## „Težakovo olje za živino“

pošilja se samo v ročkah, kakor jo kaže spodnja slika. Olje, ki ne bi bilo v takšnih originalnih ročkah je potvorba brez vrednosti.



Olje zahtevajte pri tvrdki

## M. TEŽAK ZAGREB

GUNDULICEVA ULICA 13,

direktno, ali pri onih trgovcih, ki so pooblašteni za prodajo „Težakovega olja za živino“ od tvrdke dobaviteljice.

Kmetovalci! Vaš denarni zavod je

# Ljudska posojilnica v Celju

registrovana zadruga z neomejeno zavezo

v novi lastni palači na vogalu Kralja Petra ceste in Vodnikove ulice.

Za hranilne vloge jamči poleg rezerv in hiš nad 4000 članov - posestnikov z vsem svojim premoženjem. — Vlagatelji pri Ljudski posojilnici ne plačajo rentnega davka.

Stanje vlog nad Din 90,000.000.—