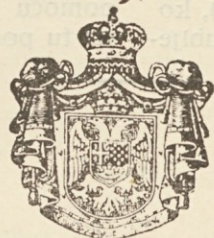


KRALJEVINA JUGOSLAVIJA

UPRAVA ZA ZAŠTITU



INDUSTRIJSKE SVOJINE

KLASA 19 (1)

IZDAN 1 SEPTEMBRA 1937.

PATENTNI SPIS BR. 13497

Pavlović Danilo, Vareš, Jugoslavija.

Uredjenje za pričvršćivanje šinja za pragove.

Prijava od 14 jula 1936.

Važi od 1 marta 1937.

Svrha i cilj tog uredjenja je lakše, tačnije i brže polaganje i pričvršćivanje tračnica uz prag prigodom novogradnje odnosno kod izmjene dotrajale ili oštećene šinje, očuvanje drvenog praga od oštećivanja a prednost prema današnjim pričvršćivaču ta, da jednom na željeznički prag montirana podmetna ploča te naprave, ostaje za cijelo vrijeme trajanja dotičnog praga na svome mjestu, jer kod izmene dotrajale tračnice se samo strani umetci tog uredjaja t. j. pričvršćivači, otštrafe, šinje na spadajuće mjesto polože i ponovno prešrafe, ne ostaju dosadanje rupe od klinaca u željezničkom pragu koje pospješuju trulež drvenog praga, radi čega se ova naprava, uredjenje za pričvršćivanje šinja ze pragove kod željezničke i tome sličnoj industriji daje najkorisnije upotrebiti.

Na nacrtu je pokazato više primera izvedene naprave prema pronalasku gdje sl. 1 pokazuje pogled na napravu s predra, sl. 2 pokazuje pogled na napravu sa strane, sl. 3 pokazuje pogled na napravu od odozgo, sl. 4 pokazuje vertikalni presek na liniji II-II iz sl. 3, sl. 5 pokazuje vertikalni presek na liniji I-I iz sl. 3 i to: lijeva strana pokazuje napravu sa umetkom, pričvršćivačem, desna strana presek samo podmetne ploče, sl. 6 pokazuje podmetnu ploču u perspektivi sl. 7 pokazuje montiranu napravu na pragu sa pričvršćenom šinjom te konačno sl. 8 pokazuje strani pričvršćivač u perspektivi.

Uredjenje za pričvršćivanje željezničkih šinja sastoji se iz tri sastavnih djela i to: iz podmetne ploče a, te dva jednaka umetaka pričvršćivača d. Podmetna ploča

a imade udubljen ležaj za šinje e, uzvišeni djelovi te podmetne ploče a imaju zarez f, gdje se umeću pričvršćivači d koji na dvijema stranama imadu ravna krila g, koji tačno odgovaraju izrezu podmetne ploče a koja je snabdevena sa 6 rupa od kojih dvije srednje rupe koje služe za pričvršćivanje umetaka, pričvršćivača d, uz podmetnu ploču a, imadu urezanu lozu, dočim ostale četiri rupe su obične, te služe za pričvršćivanje podmetne ploče a pomoću četiri šarafa za drvo uz prag b. Pričvršćivači d, snabdeveni su na dvijema stranicama sa ravnim krilima, treća strana je nešto uvijena prema gore te pristaje tačno uz gornju plohu noge tračnice e, u svojoj sredini snabdjevena je sa jednom običnom rupom koja služi za pričvršćivanje pričvršćivača uz podmetnu ploču a pomoću jednog komada šarafa za željezo.

Postupak pri montiranju je jednostavan i to: na odgovarajuće mjesto željeznikog praga b pričvrsti se podmetna ploča a sa četiri komada šarafa za drvo, stavlja tako šinja c u svoj ležaj e podmetne ploče a, te se pomoću pričvršćivača d sa obje strane pričvrsti uz ploču a i time uz sam prag b, te je svako uzdrmanje šinje c onemogućeno.

Patentni zahtev

Uredjenje za pričvršćivanje šinja za pragove naznačeno time, što se sastoji iz tri sastavna djela i to: iz podmetne ploče (a) koja se na odgovarajuće mjesto pričvršćuje sa četiri komada šarafa za drvo na

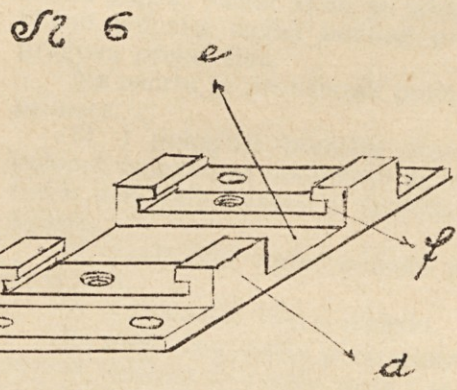
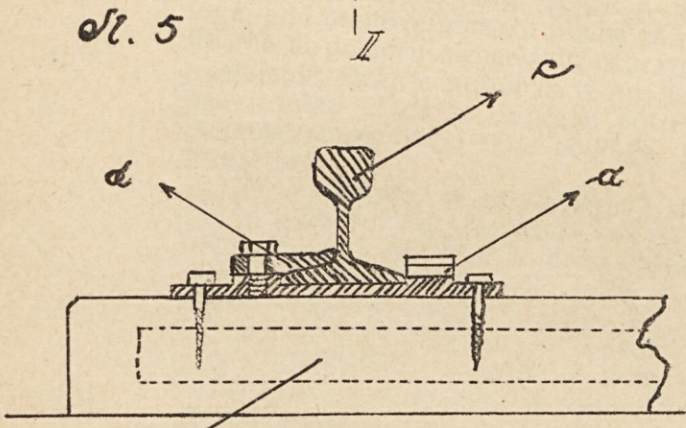
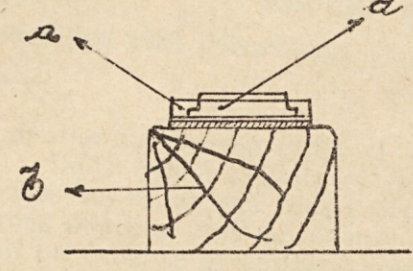
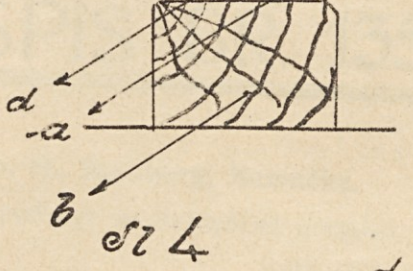
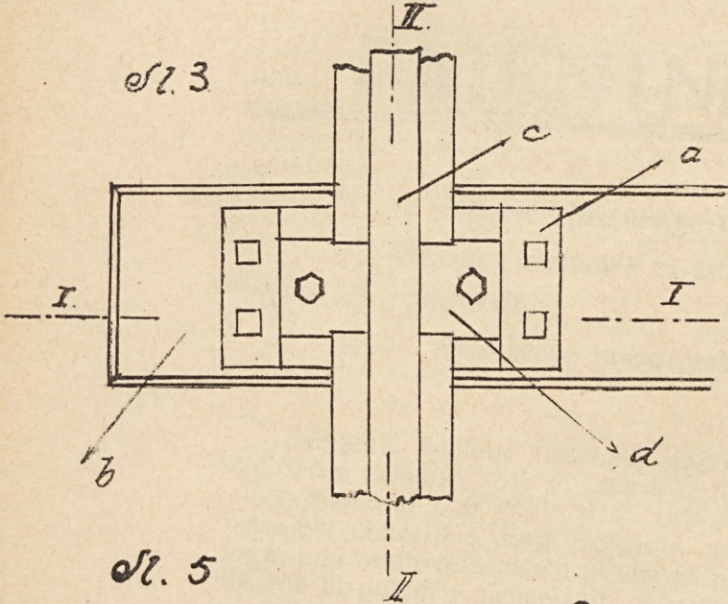
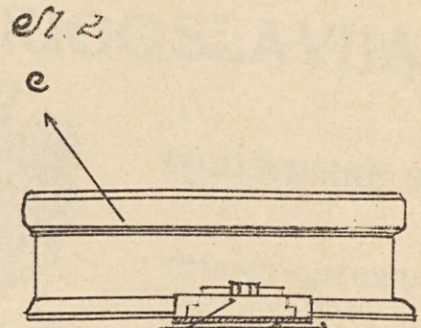
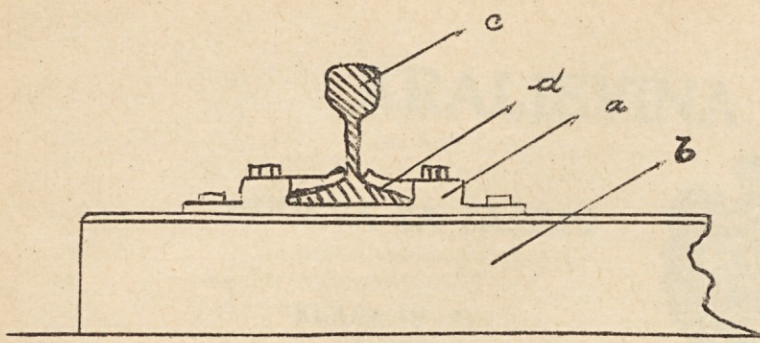


Fig. 7

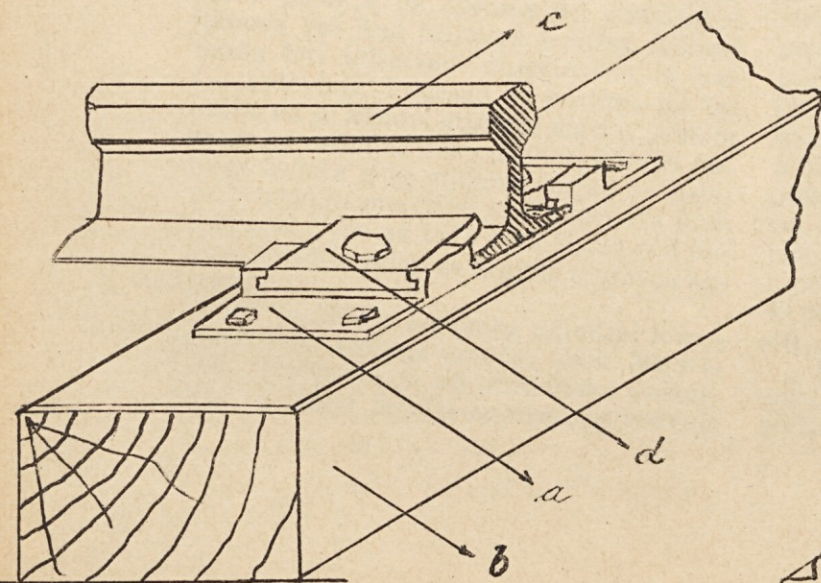


Fig. 8

