

DELAVCEM IN KMETOM ENAKO ZDRAVSTVENO VARSTVO

Slovenski kmetje vse do leta 1960 niso uživali sistematičnega zdravstvenega zavarovanja. V letu 1960 je bil sprejet zakon, po katerem se vključujejo v organizirano in sistematično zdravstveno varstvo vsi državljani. Ta prehodna oblika zdravstvenega varstva ni zajela vseh oblik zdravstvenega varstva, kot jih imajo delavci. Kljub finančnim in drugim težavam pa so bili kmetje in člani njihovih družin le deležni zdravstvene pomoči.

Z razvojem kmečkega zavarovanja so se širile tudi samoupravne pravice kmetov v tej skupnosti, obseg zdravstvenega varstva se je širil in tudi družba je iz leta v leto primaknila temu zavarovanju več denarja.

Danes pa so dozoreli pogoji, da se kmetom nudijo enake pravice zdravstvenega varstva kot delavcem s tem, da se rizične skupnosti delavcev in kmetov združijo v eno skupnost in da delavci nekaj več prispevajo za izenačitev teh pravic. Sicer pa bodo o tem padle odločitve na referendumih po delovnih kolektivih in kmetov v krajevnih skupnostih.

Sindikati v celjski regiji vodijo o tem vprašanju razprave med delovnimi kolektivi, socialistična zveza pa s kmeti po krajevnih skupnostih. Podlaga za te razprave so: nova zakonodaja, ki to omogoča, ustavna dopolnila in politični cilji, ki so jih v Sloveniji sprejeli organi ZK, za zmanjševanje socialnih razlik in izboljšanje ekonomskega položaja naših kmetovalcev.

Gre predvsem za izenačevanje pravic zdravstvenega varstva, ne pa ostalih nadomestil, ki jih imajo delavci (plačanih boleznin in psmrtin). S tem se bo izboljševalo zdravstveno stanje kmetov in njho-

vih družin, zmanjševale se bodo socialne razlike ter pred zdravnikom besta kmet in delavec enaka. To bo narekovalo naloge tudi zdravstveni službi, da se bo postopoma usposabljala in da bo v bodoče v celoti kos tem nalogam (kadri, zdravstveni domovi, bolnice itd.) in ne nazadnje bo rešitev tega vprašanja (poleg pokojninskega) zadržala na vasi tudi mlajše ljudi.

Kmetje so sicer tudi do danes v nekaterih primerih obolenj uživali enake pravice zdravstvenega varstva kot delavci in to za nalezljive bolezni, duševne bolezni, nosečnice, porodnice, novorojenčki, šoloobvezni otroci, dijaki in študenti, nezaposleni (prijavljeni) mladi delavci ter za razne druge bolezni (sladkorna, živčne, obolenja mišic in druge).

Za vse ostale druge oblike zdravljenja so morali kmetje do sedaj plačevati večjo participacijo kot delavci. Ta udeležba je bila od 25 do 50 % stroškov zdravljenja. Ta visoka participacija, je odvracala kmete, da bi pravočasno ali pa sploh iskali zdravniško pomoč, kar se je veljokokrat maščevalo njim in družbi, ker je bilo kasno zdravljenje mnogokrat dolgotrajno in drago. Povprečna ležalna doba kmečkega zavarovanja pri bolnišničnem zdravljenju je 21 dni, med tem ko je delavčeva le 14 dni, kar opravičuje gornjo trditve. Res pa je, da je ostalo zdravljenje kmečkih zavarovancev in verjetno bo tudi v bodoče cenejše kot delavčeva.

V celjski regijski skupnosti, je trenutno le 20,13 % kmečkega prebivalstva, različno po občinah, kar je odvisno od razvoja in industrializacije. Pri tem pa je zanimiv podatek, da odpade na enega aktivnega kmečkega zavarovanca 2,22 družinskega člana, med tem ko je v delavskem le 0,97 in tudi to je različno po občinah (Brežice 1,58, Mozirje 2,98).

Da bi se pokrili povečani izdatki za zdravstveno varstvo zaradi izenačenih pravic zavarovancev — kmetov z zavarovanci — delavci, so za leto 1973 potrebna dodatna sredstva v višini 12.442.000,00 din. Del teh sredstev naj bi prispevali aktivni zavarovanci v delavskem zavarovanju, to je 10.231.000,00 din, ostalo pa družbeno politične skupnosti celjske regije. Tako bi se delavčeva prispevna stopnja za te namene v letu 1973 povečala za 0,45 %.

V zvezi z izenačitvijo teh pravic, so vse občinske skupščine tega področja sprejele pozitivna stališča in predlagajo, da se zavarovanci za to odločijo na referendumih. Tako izenačitev so novomeščani uredili že v lanskem letu, trenutno pa se vodi akcija na področju vseh skupnosti Slovenije.

Akcijo so podprle vse občinske družbeno politične organizacije. Prepričani smo, da jo podpirajo tudi naši delavci in kmetje, o čemer bodo odločali v naslednjih mesecih na referendumih.

F. Ivančič



Prišel je oktober čas vlaganja savinjskega vitlofa v silnice

V TEJ STEVILKI PREBERITE:

- ZAKAJ KASNIMO?! — stran 5
- REZULTATI ANALIZE EVIDENTNIH KMETIJ ZA NACRTNO GOSPODARJENJE — stran 7
- OBRAT MESNINE IZPOLNJUJE SISTEM OBRAČUNA OSEBNIH DOHODKOV — stran 2
- PLAN DOVOZA HMELJA — stran 3
- OB 10-LETNICI SAMOPOSTREŽBE — stran 4
- OBISK V TOVARNAH OBIRALNIH STROJEV — stran 6
- PERUTNINARSTVO V HOLANDIJI — stran 5
- 100-LETNICA KMETIJSKEGA ŠOLSTVA — stran 4

PRILOGA

- POROČILO Z XXI. KONGRESA MHB — stran 35
- ANALIZIRALI BOMO ZEMLJO PRED GNOJENJEM — stran 37
- HERBICIDI V HMELJIŠCIH — stran 38

DRUŽBENA POMOČ KMETIJSTVU

URESNIČEVANJE STALIŠČ DRUGE KONFERENCE ZKS

Bliža se čas, ko bo treba jasno povedati, kako v Sloveniji uresničujemo stališča in sklepe 2. seje konference ZKS o razvoju kmetijstva. Zato si velja pobliže ogledati, kakšen posluš imajo za te sklepe na republiški ravni. Ali smo se odločili za materialno pomoč kmetijstvu ali pa je ostalo vse po starem?

Že bežen pregled ukrepov, ki smo jih sprejeli, da bi pospešili razvoj kmetijstva, priča o večjem razumevanju za težave kmetijstva v Sloveniji. Kot je znano, je republiška skupščina letos februarja sprejela zakon o nadomestilu dela obresti in udeležbi Slovenije pri nekaterih kreditih v kmetijstvu in osnovni predelavi kmetijskih pridelkov. S pomočjo tega zakona, ki naj bi veljal do leta 1975, to je z regresiranjem dela obresti pri kreditih za lastno proizvodnjo in proizvodnjo v kooperaciji, naj bi pocenili bančni kapital in tako pospešili vlaganja v razvoj kmetijske proizvodnje, predviden s srednjeročnim programom, hkrati pa pospešiti tudi vlaganja lastnih sredstev kmetijskih organizacij in kmetov — kooperantov v obnovo kmetijstva.

Ta zakon nedvomno pomeni uresničevanje enega od sklepov 2. seje konference ZKS, po katerem naj si izvršni svet skupščine prizadeva spodbujati naložbe in združevanje sredstev kmetijskih organizacij, kmetov in republike ter uskladi kreditiranje celotnega kmetijstva s spremembami ekonomskega sistema.

Letošnja obveznost republike po tem zakonu znaša 50 milijonov din. S tem, da na republiški ravni usmerjamo 60 odstotkov od 50 milijonov din, kot kreditno udeležbo pri investicijah, smo ustvarili tudi pogoje za povezovanje bank oziroma hranilno-kreditnih služb, ki lahko zdaj z medsebojnim sporazumevanjem in na osnovi zakonskih določil in ekonomskih ter tehnoloških kriterijev prevzamejo odgovornost za poslovno racionalnost in uspešnost naložb ter s tem omogočajo diferenciacijo znotraj kmetijske strukture na osnovi ekonomskih kriterijev. Uresničitev te politike je že zagotovila republiška gospodarska zbornica skupaj z bankami, s katerimi je v imenu investitorjev pripravila in sklenila poseben sporazum o obsegu in namenu letošnjih investicij v kmetijstvo.

Federacija bo še naprej obdržala pravico, da bo s sporazumi med družbeno-političnimi skupnostmi določala varstvene cene za najpomembnejše kmetijske pridelke. Te cene pa se bodo vsako leto spreminjale v skladu z gibanjem proizvodnih stroškov. V Sloveniji se zavzemamo za cenenje liste proizvodov, za katere naj bi veljale varstvene cene. Tako predlagamo, naj bi prevzemale odgovornost in materialne posledice za cene proizvodov, ki niso temeljnega pomena za enotnost jugoslovanskega tržišča republike in pokrajine.

ZIS pripravljata tudi zakon o blagovnih rezervah. Na tem področju se v Sloveniji še posebej zanimamo za učinkovitost institucije rezerv prehranskih proizvodov, saj sami ne proizvajamo dovolj kmetijskih pridelkov za lastne potrebe, hkrati pa smo — zaradi specifične proizvodne usmeritve v živinoreje — zainteresirani tudi za uravnovešenost kmetijskega tržišča, zlasti še tržišča s koruzo in pšenico.

Prav teh vidikov v dosedanjih razpravah o naši kmetijski politiki na zvezni ravni niso dovolj upoštevali. Zato bomo nujno morali z reskontnimi krediti republiške narodne banke omogočiti organiziran nakup koruze in pšenice za potrebe Slovenije, kakor tudi ekonomsko spodbujati poslovno povezovanje z drugimi republikami, ki imajo kmetijske presežke.

OBRAT MESNINE IZPOLNJUJE SISTEM OBRAČUNA OSEBNIH DOHODKOV

Pravilno zastavljen sistem plačevanja po delovnem učinku je eden izmed pomembnih dejavnikov, ki vplivajo na izboljšanje poslovanja. Tega se zavedajo tudi v obratu Mesnine, zato obstaja stalna težnja, da bi nagrajevanje po učinku dela razširili na čim večje število zaposlenih.

Ugotoviti primeren sistem nagrajevanja pa ni lahka stvar. Še toliko težje je to v organizaciji z močno eksterno usmeritvijo, kjer se zunanji dejavniki močno spreminjajo in kot taki vplivajo na velikost in uspešnost poslovanja. Med takimi organizacijami je tudi obrat Mesnine, za katerega je poleg odločilnih vplivov zunanjih dejavnikov značilna še močna razvojna tendenca. Razvoj pa vedno vpliva na spremembo proizvodnih in drugih poslovnih okoliščin.

Obrat Mesnine ima za proizvodne delavce že nekaj let vpeljan obračun po količini opravljenega dela (po normi). V letu 1971 so z

dograditvijo nove predelave nastale spremenjene proizvodne razmere, zaradi katerih je bilo treba za delavce v predelavi začasno prekiniti z obračunom po normah. V letošnjem letu pa je oddelek za pripravo dela pripravil poleg nekaterih popravkov normativov za delo pri svežem mesu, tudi normative za izdelavo poltrajnih klobas. Tako je sedaj v proizvodnji le malo delavcev, katerih OD še ni obračunan po učinku dela. Obračun dela po normi je vpeljan tudi v delovni skupini skladišče perila.

Posebno velik problem je bil, kako obračunati učinek avtoparka. Zaradi skoraj izključno internega značaja te dejavnosti ga ni bilo mogoče primerjati z avtoparkom nobenega prevozniskega podjetja. Zanj so značilni prevozi na krajših relacijah z veliko čakalnega časa. Ker je čakalni čas obratu breme, ga je bilo treba izključiti iz neposredne obračunske osnove in ga prišteti k aktivnim

postavkam ter dejavnosti, to je številu prevoženih kilometrov in količini prevoženega blaga. Po daljšem proučevanju je obratu uspelo najti pravilno razmerje med postavkama za prevožene kilometre in prevožene količine blaga, ki zajemajo tudi čakalni čas. Tako je od 1. 4. 1972 vpeljan za to poslovno enoto enoten sistem obračunavanja po učinku. Sistem se je izkazal za sprejemljivega. Kot pa izgleda, bo treba dopolniti postavke za prevoz živine s prikolicom in s kamionom z nadstropjem.

Vpeljan sistem obračuna OD za DE maloprodaja se je izkazal za zadovoljivega. Ugotavljamo pa, da bo treba korekcijski faktor dinamike prometa, ki je sedaj enoten za vse mesnice, določiti za vsako prodajalno posebej, saj imajo prodajalne na podeželju drugačno dinamiko prodaje kot prodajalne v mestu in te spet drugačno od prodajaln v izrazitih turističnih krajih. Poleg tega bo treba sproti upoštevati tudi spremembe števila delovnih mest v mesnicah, saj npr. povečanje števila zaposlenih spremeni razmer-

OGLEJTE SI RAZSTAVO VZORCEV SLOVENSKEGA HMELJA LETNIKA 1972, KI BO V OKVIRU PROSLAV 100-LETNICE KMETIJSKEGA ŠOLSTVA OD 7.—15. 10. 1972 NA KMETIJSKI ŠOLI V MARIBORU!

V TOREK 10. OKTOBRA OKROG 11. URE BO PODELITEV PRIZNANJ ZA NAJBOLJŠE VZORCE HMELJA IN DEMONSTRACIJA KMETIJSKIH STROJEV. HMELJARJI SLOVENIJE VABLJENI!

V letošnjem letu je obrat Mesnine bistveno spremenil tudi sistem obračuna za prodajalne. Osnova za ta obračun je postala dosežena neto marža po prodajalnah. Za vsako prodajalno je določen delež (= %) neto marže za neto OD. Ker pa je za prodajo mesa in mesnih izdelkov značilna neenakomerno visoka prodaja po mesecih, je v obračun vključen še korekcijski faktor dinamike, ki je določen za vsak mesec posebej. Poleg naštetih podatkov in akontacije na OD je v formulo, iz katere se izračuna faktor učinka, vključen še omejitven dejavnik glede na vpliv zunanjih dejavnikov na velikost prodaje.

je v delitvi in bo v takih primerih treba spremeniti tudi faktor udeležbe osebnih dohodkov v marži.

Iz dosedanjih izkušenj pri obračunavanju OD lahko zaključimo, da je razširitev obračuna OD po učinku v obratu Mesnine precejšnja pridobitev. Obračun po učinku zajema že prek tri četrtine vseh zaposlenih v obratu. Celoten sistem obračuna pa bo treba jemati dinamično, ga proučevati in dopolnjevati ter razširjati, da bo postal res gonilna sila v prizadevanjih za boljši poslovni uspeh obrata.

T. G.



Lepa jesen omogoča dela v hmeljiščih in gradnjo novih žičnic. Na sliki gradnja nove žičnice na vrbanskem polju

Pomoč poplavlencem

Na poziv prizadetih slovenski javnosti, zaključka sprejetega na sestanku predstavnikov gospodarskih organizacij in upoštevajoč predlog republiških organov, sindikata in gospodarske zbornice, smo v Kombinat izvedli akcijo za pomoč prizadetemu gospodarstvu in prebivalstvu poplavljenega severovzhodne Slovenije. Delavci vseh 23 enot in sklad skupne porabe smo prispevali 79.594,95 din enoglasno in polni razumevanja.

Plan dovoza hmelja letnika 1972

- | | |
|---|-----------------------|
| 1. KK Šentjur pri Celju | kooperacija |
| 2. KK »Hmezad« Žalec — PO Prebold | kooperacija |
| 3. KK »Hmezad« Žalec — PO Šempeter | kooperacija |
| 4. KZ Mozirje | kooperacija |
| 5. KK »Hmezad« Žalec — PO Polzela | kooperacija |
| 6. KZ Šoštanj — DE Šmartno ob Paki | kooperacija |
| 7. KZ Šoštanj — DE Šoštanj | kooperacija |
| 8. KZ Šoštanj — DE Velenje | kooperacija |
| 9. KK »Hmezad« Žalec — PO Trnava | kooperacija |
| 10. KK »Hmezad« Žalec — PO Gotovlje | kooperacija |
| 11. KK »Hmezad« Žalec — PO Petrovče | kooperacija (ostanek) |
| 12. KK »Hmezad« Žalec — PO Braslovče | kooperacija (ostanek) |
| 13. KZ Vuzenica — vsi obrati | |
| KK Dravograd | |
| 14. KK »Jeruzalem« Ormož | (delno) |
| Agrokombinat, Maribor | (delno) |
| KTP »Agraria«, Brežice | (delno) |
| 15. KK Krško — obrat Kostanjevica | (delno) |
| KZ Mozirje | |
| KK »Hmezad« Žalec — Kmet. Radlje | (delno) |
| 16. KK Ptuj — obrat Sobotinci | |
| KZ Konjice | |
| KK »Krka« Novo mesto | (delno) |
| 17. KZ Slovenj Gradec | (delno) |
| KK »Zasavje« Sevnica — obrat Loka | (delno) |
| KK Ptuj — obrat Kidričevo | (delno) |
| 18. KK Ptuj — obrat Osojnik | |
| KK »Zasavje« Sevnica — obrat Šentjanž | (delno) |
| KK »Jeruzalem« Ormož | (ostanek) |
| 19. KZ Prevalje | (delno) |
| KK Šentjur pri Celju | lastna proizvodnja |
| 20. KZ Metlika | |
| KK Ptuj — obrat Turnišče | |
| KZ Šoštanj — DE Šmartno ob Paki | lastna proizvodnja |
| 21. Agrokombinat Maribor | (ostanek) |
| Srednja kmetijska šola »Grm«, Novo mesto | (ostanek) |
| KK Ptuj — obrat Zavrč | (delno) |
| 22. KK Ptuj — obrat Pragersko | |
| Kmetijsko gospodarstvo »ROGOZA«, Hoče | |
| KZ Ruše | |
| 23. KZ Šoštanj — DE Šoštanj | lastna proizvodnja |
| Srednja kmetijska šola, Maribor | |
| KTP »Agraria«, Brežice | (ostanek) |
| 24. KZ Slovenska Bistrica | |
| Srednja kmetijska šola »Grm«, Novo mesto | (ostanek) |
| KZ Prevalje | (ostanek) |
| 25. KZ Šoštanj, DE Velenje — Turn | lastna proizvodnja |
| KK »Hmezad« Žalec — DE Kmet. Šmarje | |
| KK »Hmezad« Žalec — DE Kmet. Radlje | (ostanek) |
| 26. KZ Slovenj Gradec | (ostanek) |
| KK »Zasavje« Sevnica — obrat Loka | (ostanek) |
| KK »Krka«, Novo mesto | (ostanek) |
| 27. KZ Krško — obrat Kostanjevica | (ostanek) |
| KK »Zasavje« Sevnica — obrat Kompolje | |
| KK »Hmezad« Žalec — Kmet. I Latkova vas | |
| 28. KK »Hmezad« Žalec — Kmetijstvo II Vrbje | |

PREVZEM NA TERENU:

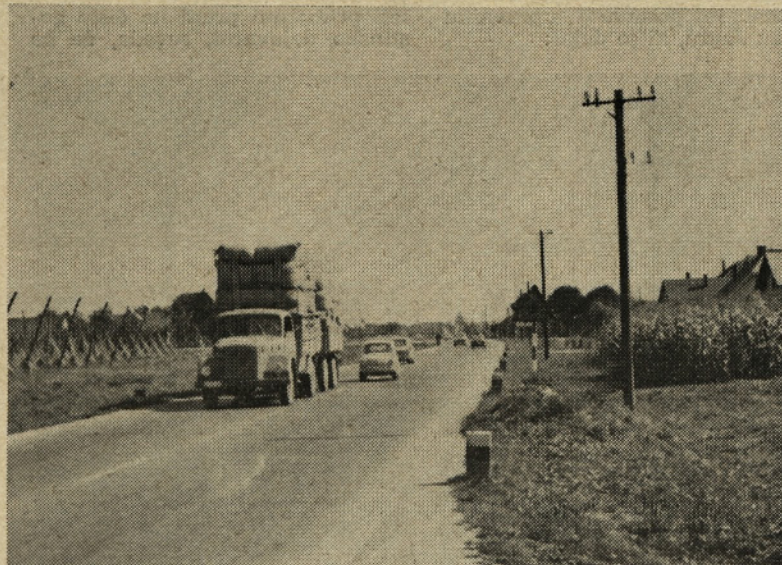
Vzhodni del:

- | | |
|---|--------------------|
| 1. KK Hmezad Žalec — Kmet. III Petrovče | lastna proizvodnja |
| 2. KK Hmezad Žalec — PO Petrovče | kooperacija |
| 3. KK Hmezad Žalec — PO Celje | kooperacija |
| 4. KK Hmezad Žalec — PO Vojnik | kooperacija |
| 5. KK Hmezad Žalec — Kmet. IV Celje | lastna proizvodnja |
| 6. KK Hmezad Žalec — PO Šempeter | kooperacija |

Zapadni del:

- | | |
|--------------------------------------|--------------------|
| 1. KK Hmezad Žalec — PO Braslovče | kooperacija |
| 2. KK Hmezad Žalec — PO Polzela | kooperacija |
| 3. KK Hmezad Žalec — Kmet. I Vransko | lastna proizvodnja |
| 4. KK Hmezad Žalec — PO Vransko | kooperacija |
| 5. KK Hmezad Žalec — Kmet. I Tabor | lastna proizvodnja |
| 6. KK Hmezad Žalec — PO Tabor | kooperacija |
| 7. KK Hmezad Žalec — Kmet. I Žovnek | lastna proizvodnja |

V objektivu



Polni kamioni s prikolicami, traktorji in težki vozovi visoko natovorjeni z balami hite proti Hmezadu v Žalec, kjer prevzemajo hmelj in pripravljajo za transport do kupeev širom sveta



Na Mirošanu je velik živ-žav od ranega jutra do poznega večera. Nad sto obiralcev obira žlahtna jabolka, na dvorišču pa je dnevno okrog sto avtomobilov, ki odpeljejo nad 8 vagonov jabolk za sindikalne organizacije in privatnike



Prvo popje krizantem pod rastlinjaki Vrtnarstva se bo oktobra razvilo v mogočne bele cvetove

OB 10-LETNICI SAMOPOSTREŽBE

Samopostrežna restavracija v Celju je po desetih letih poslovanja morala zaradi dotrajanosti v temeljito popravilo.

Remont je končan, zato sem jih obiskal in prisluhnil upravniku Vladu Jagru, ki je dejal:

nenehno narašča in še bolj bo, ko bomo s prihodnjim letom uvedli klasično strežbo. Večja podjetja si urejujejo lastne obrate za prehrano delavcev, tako bomo z leti primorani preiti na čisto gostinsko dejavnost, seveda, če bo



Samopostrežna restavracija v Celju se je obdala s črnim plaščem asfalta, kar ji daje mnogo lepši videz

»Sanitarna nas je obiskala in ugotovila prav to, kar smo že mi čutili dalj časa na lastni koži in se pripravljali na temeljito popravilo tal, ki so dotrajala. Dotrajale so tudi inštalacije, del kuhinjske opreme, stenske obloge. Prepleskali smo vse kovinske dele in zidove tako, da je delo in bivanje v prostorih zopet prijetno.

V kuhinji smo dokupili opremo za še 1000 obrokov. Tako bomo letos pripravili že 6000 obrokov dnevno.

Pred remontom smo asfaltirali dvorišče. Na njem lahko parkira 54 avtomobilov. Obisk se je povečal, lokali pa ostanejo mnogo čistejši.

Predračun za obnovo, ki je trajala 5 tednov, je bil nad 20 milijonov, toda člani in članice kolektiva so z lastnim delom in prizadevnostjo zmanjšali stroške za nad 6 milijonov dinarjev. Ostala so še manjša popravila, le-ta bomo opravili kar med obratovanjem.

Koliko imate zaposlenih in kakšna je njih strokovnost?

»Trenutno šteje kolektiv z vajenci vred 102 člana in struktura tudi ni zadovoljiva. Imamo pač takšno delo, da so nekvalificirani tudi potrebni. Toda prav ti so med obnovo v kuhinji pokazali, da so sposobni opravljati zahtevnejša dela in ustvarjati dohodek.

Vaši odjemalci in težave?

»Največja odjemalca malic sta EMO in Cinkarna. Število kosil

zato razumevanje in na voljo kapital za adaptacijo in novogradnjo.

Izračuni kažejo, da bomo tudi v drugem polletju uspeli obdržati rentabilno poslovanje. Malice dostavljamo v podjetja v menažkah, zato hrana do potrošnika že zgubi na okusu in kvaliteti.

Čujem, da je naše podjetje opustilo misel o gradnji novega prehrabnega obrata v središču mesta in da se za to resno ogreva neko drugo podjetje. Kaj pravite?

»Škoda, škoda, škoda! Škoda, da je naša lokacija tako ponesrečena. Če bi bili v središču mesta, bi lahko nudili mnogo kvalitetnejšo hrano mnogo številnejšim gostom udobneje in z zmanjšanimi stroški.

In kaj praviš ti Slavko Tiselj?

»Ja, madona, poglej! Razen priročnih skladišč, kjer je material za dnevno rabo, nimamo nobenih. Saj si slišal, hladilnica bo polna jabolk, drugi nas pa tudi nimajo tako radi, da bi nam skladiščili. Sedaj je čas za skladiščenje čebule in krompirja. Nimam ju kam dati, da ne govorim o mesu in izdelkih, ki bi naju spadali v večje hladilne komore in o sadju, ki spada v zmrzovalnike.

Ogledali smo si obnovljene in prepleskane prostore, se pogovarjali s kuharicami, ki se kar bolj živahno gibljejo po za delo bolj prijaznem okolju in seveda tudi poskusili le nekatere od številnih okusno pripravljenih jedi.

Urednik

Republiško prvenstvo traktoristov brez naših

Šestnajsto republiško prvenstvo traktoristov v Turnišču pri Ptujju je prvič minilo brez naših, ki so vedno bili med najboljšimi. Najuspešnejši v oranju in spretnostni vožnji je bil Štefan Bukvič, traktorist iz Lemerjev v Prekmurju, Martin Muhič lanskoletni državni prvak pojde na svetovno prvenstvo v ZDA.

Na šestnajstem republiškem prvenstvu v Turnišču pri Ptujju je sodelovalo 8 ekip, ki so se uvrstile takole: 1. KIK »Pomurka«, 2. Ljubljana — poklicni traktoristi, 3. Agraria, Brežice, 4. Ljubljana — kmetje, 5. Gorenjka, 6. AK Maribor, 7. KZ Krka, Novo mesto, 8. KK Ptuj. Med 32 posamezniki in ekipami ni bilo zaslediti naših in tudi organizator jih je pogrešal. Bilo bi prav, če bi predstavniki naše ljudske tehnike navedli vzroke, zakaj se tega pomembnega stanovskega tekmovanja niso udeležili naši najboljši traktoristi.

Vy

KMETIJSKO ŠOLSTVO V MARIBORU

prireja v sodelovanju z agronomskim oddelkom BTF — Univerze v Ljubljani, Kmetijskim inštitutom Slovenije, Kmetijskim pospeševalnim zavodom v Mariboru, Živinorejsko-veterinarskim zavodom Ptuj, Gozdnim gospodarstvom Maribor, Društvom živilskih strokovnjakov v Mariboru ter Kulturne skupnosti Maribor.

JUBILEJNO PROSLAVO 100-letnice KMETIJSKEGA ŠOLSTVA V MARIBORU

pod pokroviteljstvom Toneta Boleta predsednika gospodarskega zbora skupščine SRS

od 7. — 15. 10. 1972 v prostorih Tehniške kmetijske šole, Poklicne strojne šole in Višje agronomske šole, Maribor, Vrbanska 30

Program:

Sobota, 7. 10. ob 9,30:
Otvoritev proslave s slavnostnim govorom Toneta Boleta, predsednika gospodarskega zbora Skupščine SRS
Odkritje spomenika ob 100-letnici kmetijskega šolstva v Mariboru — delo kiparke, naivke — J. Simoničeve
Otvoritev razstave plastik in slik s kmečkimi motivi ter razstave o deležu kmečkega prebivalstva tega območja v narodnosvobodilni vojni
Nastop moškega pevskega zbora »Slava Klavora« iz Maribora pod vodstvom J. Gregorca

ob 11,00:

Otvoritev republiške razstave mlečnih izdelkov ter proizvodov živilsko-predelovalne industrije severovzhodne Slovenije ob 10-letnici delovanja Društva živilskih strokovnjakov v Mariboru. Otvoritev razstave vzorcev hmelja ob 11,30:

Posvetovanje živilskih strokovnjakov pod vodstvom prof. dr. F. Bučarja, živ.-tehnol. odd. BTF in dr. D. Pedička, predsednika Društva živilskih strokovnjakov v Mariboru

8. 10. ob 9,00:

Otvoritev živinorejske razstave na Račjem dvoru. Podelitev nagrad in priznanj najboljšim živinorejcem — dar Mlekarne Maribor in sklada za pospeševanje kmetijstva SO Maribor

ob 9,30:

Posvetovanje proizvajalcev sadja pod pokroviteljstvom »Slovenija-sadje« ob sodelovanju strokovnih referentov sadjarske stroke. Podelitev diplom ter priznanj najboljšim sadjarjem

ob 11,30:

Posvetovanje čebelarjev pod vodstvom prof. dr. J. Riharja, agr. odd. BTF in sodelovanjem čebelarskih strokovnjakov. Podelitev diplom in priznanj najzaslužnejšim čebelarjem. Ogled čebelarske razstave

Ponedeljek, 9. 10. ob 9,00:

Dan kmetijske pospeševalne službe s posvetovanjem pod vodstvom Tončke Berlič, dipl. ing. agr., Kmetijski inštitut Slovenije in sodelovanjem strokovnjakov kmetijske pospeševalne službe. Ogled razstave pospeševalne službe in gospodarske razstave

Torek, 10. 10. ob 9,00:

Posvetovanjem o poljedelski proizvodnji in kmetijski mehanizaciji pod vodstvom docenta J. Španringa, dipl. ing. agr., odd. BTF in mr. Z. Mikliča, Kmetijski inštitut Slovenije. Ogled poljedelske razstave, razstave kmetijske mehanizacije in demonstracije kmetijskih strojev. Podelitev priznanj in plaket za najboljše vzorce hmelja

Sreda, 11. 10. ob 9,00:

Posvetovanje živinorejskih strokovnjakov pod vodstvom prof. v.š.D. Cizeja, Višja agr. šola Maribor in sodelovanjem strokovnih referentov Kmetijskega inštituta Slovenije

Četrtek, 12. 10. ob 9,00:

Posvetovanje vinogradniških strokovnjakov pod vodstvom prof. M. Veseliča, agr. odd. BTF in dr. J. Colnariča, Višja agr. šola. Ogled vinogradniške in kletarske razstave ter degustacija vin Kalvarije in drugih vinorodnih okolišev Slovenije v degustacijski kleti Tehniške kmetijske šole

Petek, 13. 10. ob 9,00:

Posvetovanje sadjarskih strokovnjakov pod vodstvom prof. dr. F. Adamiča, agr. odd. BTF s sodelovanjem strokovnjakov sadjarske šole. Podelitev priznanj in zahval zaslužnim sadjarskim strokovnjakom. Ogled sadjarske razstave in Poklicne kmetijske šole v Svečini

Sobota, 14. 10. ob 9,00:

Dan ablošventov kmetijskih šol s pozdravnim govorom Viktorja Avbelja, podpredsednika republiške konference SZDL in uvodnim govorom dr. Franca Sunčiča, predsednika DKIT-a

ob 19,30:

Kulturni program z dramskimi, recitacijskimi in pevskeimi točkami ter kresom v počastitev 400-letnice kmečkih puntov

Nedelja, 15. 10.

Kmečki dan s kulturnim in zabavnim programom, vinsko trgatvijo in kmečko strežbo

STROKOVNI NASVETI in POGOVORI

PERUTNINARSTVO V HOLANDIJI

Na povabilo firme Euribrid iz Boxmer Holandija, sem si ogledal selekcijski center perutnine, klavnico, mešalnico krmil in pri kooperantih.

Milheeze je največji selekcijski center perutnine v Evropi. Tu imajo 10.000 kokoši. Vsaka kokoš je v posebni kletki. Kokoši so umetno osemenjene in to enkrat tedensko. Osemenjujejo dva osemenjalca. Cena 1 kokoši je 1700 guldnov (1 gulden je 5,30 din). Veliko pozornost polagajo preventivi. Vsak delavec in obiskovalec se mora obvezno sleči, tuširati, razkužiti in posušiti, nato dobi razkuženo obleko — kombinezon. Vse kokoši so brez PPL in Marekove bolezni.

Popoldne sem si ogledal 2 brojerska obrata s kapaciteto 40.000 kom. v turnusu. Pita tip Hybro. Čas pitanja je 42—45 dni. Nosilec kooperacije je mešalnica krmil. Konverzija na 1 kg žive teže je 2,10 kg krmil. Vsa krmila Bro-fin so briketirana in jih prevažajo v posebnih kamionih ter skladiščijo v silosih. Celotna farma je mehanizirana, prav tako lahko po želji regulirajo jačino svetlobe. Zračenje je avtomatsko in je 4 m³ zraka na 1 kg žive teže. Temperatura v pitališču je v prvih 10 dni 33° C, in nato prične padati za 2° C vsak teden. Piščanci dobijo ogreto vodo 22° C v 1. tednu starosti. Piščance vitaminizirajo vsa-

kih 10 dni in to z vitaminom AD3 v vodi za pitje. Največjo skrb pa polagajo pripravi objekta za vselitev. Tri do štiri dni pred vselitvijo piščancev, strokovnjak pregleda pitališča. Pitališče je pripravljeno:

1. Oprano in zribano z 2—3 % raztopino sode znotraj in zunaj (streha, poti).

2. Razkuženo s halamidom ali IOSANOM in nato še obvezno s formalinom.

3. Zagovina je razkužena z 2 % raztopino modre galice.

4. Obleko in obutev za vsako partijo menjajo, staro sežgejo.

Imajo posebne motorne škroplilnice, ki krožijo od kooperanta do kooperanta. Razkužuje poseben, za to delo priučen moški, ki je uslužbenec podjetja.

V pitališču nima vstopa nobena tuja oseba, razen strokovnjak in to samo tedaj, če je potrebno. Vse poginjene piščance dajo v posebno zaprto posodo in jih dnevno odpeljejo v centralni laboratorij, kjer jih pregledajo.

Pogin v času vzreje je 2,5 %. Teža zaklanega in očiščenega piščanca je 1050—1100 gr. Poznajo samo polnovredno meso in konfiskat; manjvrednega mesa ni. Piščance strokovno nadzoruje veterinar.

Premor med turnusi je 14—20 dni. Spitane piščance prevzemajo v klavnici.

Sam kooperant, kakor tudi sosedje ne smejo imeti nobene perutnine.

V klavnici zakoljejo dnevno 40 do 50.000 piščancev. Ves potek je mehaniziran. Kooperant lahko prisostvuje klanju. Po končanem klanju dobi skladiščni list iz katerega je razvidna teža piščancev, število piščancev in konfiskat. Finančni obračun je naslednji dan.

Celoten konfiskat predelajo (perna moka, krmna moka, kostna moka, itd).

Delavci na tekočem traku delajo 52 minut, nato imajo 8 minut odmora. Delajo 9 ur dnevno, sobota je prosta. Klavnico po končanem delu očistijo in razkužijo.

Drugi dan sem si ogledal farmo konzumnih jajc kapacitete 10.000 kokoši. Kokoši so v kletkah in to po 4 v eni kletki v petih etažah. Na 1 m² površine je 20 kokoši. Gojijo tip Hisex z belo jajčno lupino.

Kooperant dobi 18—20 tednov stare jarkice, ki so že vse predhodno cepljene in imajo že porazane kljune. Osvetlitveni program je avtomatiziran in tudi dnevno grafično prikazan. Vse kokoši so cepljene tudi proti Marekovi bolezni in jih vsakih 3—4 tedne vitaminizirajo. Jajca dnevno odvažajo. Sortiranje jajc je mehanizirano. Vsako jajce je označeno z datumom, klaso in šifro proizvajalca. Obračun je mesečen.

Dr. A. V.

Kratko

Rekordna letina v ZR Nemčiji

Pridelek hmelja je letos v ZR Nemčiji rekorden, saj so ga na 15.130 ha pridelali kar 30.000 ton, kar je precej več od lanskih 24.228 ton, ki so jih nabrali na 12.571 hektarjih.

Da je pridelek tako visok, sta vzroka v velikem povečanju površin in v visokih donosih.

Povzeto po sporočilih združenja zahodnonemških hmeljarjev, sta njihov velik up sorta »Zlati Hallertau« s prijetno aromo in sorte »Grenki Hallertau« z izredno visoko rodnostjo in visokim odstotkom smol.

Neizkoriščena žitnica

Holandski strokovnjaki so izračunali, da bi Vojvodina in Slavonija z uporabo nove tehnike in tehnologije v kmetijski proizvodnji dajali osemnajstkrat večje tržne presečke v primerjavi s sedanjimi. Z njimi bi lahko prehranili 65 milijonov ljudi, kar pomeni trikrat številnejše prebivalstvo, kot ga ima Jugoslavija danes. In kaj delamo mi? Pšenico uvažamo.

V Franciji vsakih 12 minut en kmet manj

Francoski kmetje zelo opuščajo svojo dejavnost. Tako se je v letih od 1967 do 1970 število kmetij zmanjšalo od 1,68 na 1,55 milijona. V tem času se je število kmetijskega prebivalstva zmanjšalo od 7 na 5,8 milijona in tvori sedaj le 15 % francoskega prebivalstva. Izračuni kažejo, da povprečno opusti kmetovanje vsakih 12 minut en kmet.

Pridelek medu

Današnji letni pridelek medu je v naši republici ocenjen na okoli 700 ton, lahko pa bi bil še nekaj sto ton večji. V Jugoslaviji pridelamo prek 4000 ton medu, od tega dve tretjini v sodebnih panjih s premičnim satjem, drugo pa še v panjih in koših preproste oblike z nepremičnim satjem — teh cenimo na okoli 250.000.

Po ocenah je letni pridelek medu v Jugoslaviji na panj le okoli 6 kg, kar je sorazmerno zelo skromno.

Zakaj kasnimo?!

Med slovenskimi delegati XXI. kongresa Mednarodne hmeljarske organizacije je kaj kmalu po pregledu kongresnih dokumentov začela krožiti krilatica, zakaj imajo Jugoslovani zopet »kasno paljenje«, zakaj izgubljammo tekmo v areni svetovnega hmeljarskega trga. Predočeni podatki nas z vso resnostjo opozarjajo, da bo potrebno hmeljarstvu spremeniti tok razvoja.

Da dobivamo že resen opomin, naj pričajo številke.

STANJE PROIZVODNIH POVRŠIN

SFRJ	ZRN	ČSSR	BELGIJA
1961 3.709 ha	8.211 ha	8.400 ha	900 ha
1966 3.824 (+ 3,5 %)	11.014 (+ 34 %)	8.770 (+ 4 %)	1.050 (+ 16,6 %)
1971 3.716 (+ 0,1 %)	15.361 (+ 87 %)	8.897 (+ 6 %)	1.140 (+ 26,6 %)
1972 3.976 (+ 7 %)	17.273 (+ 110 %)	9.297 (+ 10,7 %)	1.200 (+ 33 %)

Navedeni podatki z vso jasnostjo dokazujejo, da močno zaostajamo v obnovi hmeljišč, nazadovanje pa ni le površinsko temveč tudi tehnološko, kar dokazujejo naslednja števila o proizvodnji in produktivnosti.

PROIZVODNJA V TONAH NA HEKTAR

SFRJ	ZRN	ČSSR	BELGIJA
1961 4710 ton 1270 kg/ha	12.900 ton 1580 kg/ha	6000 ton 714 kg/ha	1200 ton 1320 kg/ha
1966 5135 ton 1340 kg/ha	17.500 ton 1600 kg/ha	9250 ton 1050 kg/ha	1750 ton 1660 kg/ha
1971 4345 ton 1170 kg/ha	24.050 ton 1570 kg/ha	7550 ton 849 kg/ha	2100 ton 1840 kg/ha
1972 5200 ton 1300 kg/ha	30.000 ton 1760 kg/ha	8750 ton 952 kg/ha	1900 ton 1580 kg/ha

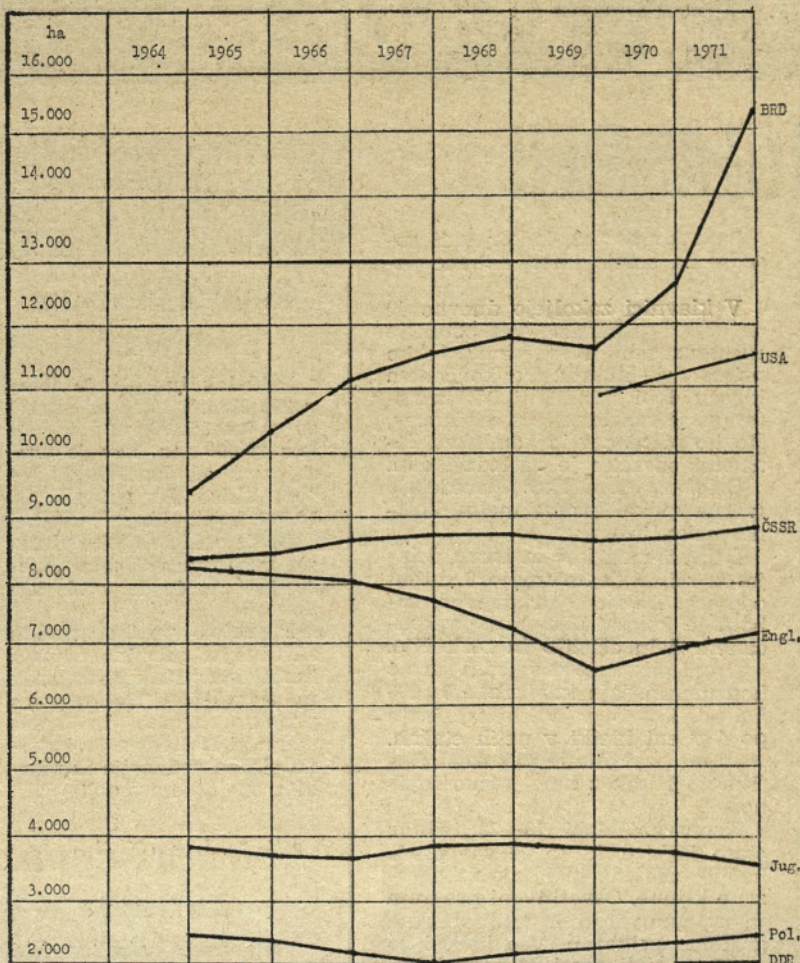
Naši pridelki od 1170—1340 kg po ha zaostajajo za tistimi iz Nemčije in Belgije kar za 32 %, kar tudi bistveno vpliva na proizvodne stroške in zato kljub povečanemu povpraševanju in temu primernim cenam le s težavo sledimo donosnosti, ki je nekoč bila pri nas, v svetu pa še traja.

Še nekaj nas tepē, od 1968. leta, pa vse do danes zmanjkuje hmelja za vse večjo potrošnjo piva. Naša konkurenca v zapadni Evropi in tudi že v Ameriki se je tega zavedla in hitro povečala površine in proizvodnjo. Zato tudi ne občutijo v tolikšni meri slabih posledic predprodaje kot mi. Še hitreje kot v svetu narašča proizvodnja piva pri nas. V zadnjih nekaj letih se je skoraj početrila s posledicami, da moramo hmelj uvažati in tudi notranje cene so se bistveno popravile.

Zelo hitro so na zapadu povečali površine pod hmeljem naši najmočnejši konkurenti Nemci kar za 110 %. Posledice so dokaj jasne, povpraševanje bo začelo popuščati in vsa naša zamujena prizadevanja ne bodo plačana več tako dobičkanosno.

Božo Jurak

POVRŠINE HMELJIŠČ



OBISK V TOVARNAH OBIRALNIH STROJEV

Interes hmeljarjev za nakup obiralnih strojev za hmelj se neprestano večja. Spoznali so namreč, da je to edina pot, ki jim zagotavlja nadaljnje hmeljarjenje. Vzporedno s tem pa se tudi na področju izdelave strojev pojavljajo novosti in izboljšave.

Na povabilo tovarn iz Zahodne Nemčije, ki izdelujejo obiralne stroje je skupina strokovnjakov kombinata in inštituta za hmeljarstvo obiskala v dneh 7., 8. in 9. 9. 1972 tovarni Scheibenbogen in Wolf. Na tem obisku so nas predstavniki obeh tovarn seznanili s svojimi proizvodnimi programi, novostmi s področja hmeljarske mehanizacije ter opreme sušilnic.

Pri tovarni Scheibenbogen, ki izdeluje stroje Bruff, smo se predvsem zanimali za nov izboljšan čistilnik za velike stroje. Ta čistilnik je primeren za vse dosedaj izdelane stroje, njegova prednost pred sedanji čistilniki pa je v tem, da nadomesti praktično vse ljudi, ki so potrebni za prebiranje. Njegova praktičnost pa je tudi v tem, da ne zavzame nič več prostora kot sedanji čistilnik, se pravi, da ga lahko postavimo v hale ne da bi bilo potrebno le-te kaj popraviti.

S predstavniki tovarne smo se pogovorili o napakah in pomanjkljivostih, ki smo jih ugotovili na obiralnem stroju BL-250 v Sp. Rojah. Predstavniki tovarne so nam zagotovili, da bodo še te pomanjkljivosti odpravili, tako da bo stroj popolnoma izpraven in sposoben za normalno obratovanje. Seveda je jasno, da je tovarna zainteresirana za to, da v bodoče naredi še več takih strojev.

Na eni izmed sušilnic, ki smo si jih ogledali, so nam pokazali tudi avtomatsko električno stiskalnico za basanje hmelja. To je stiskalnica s katero se da doseči zelo veliko enakost teže bal. Kapaciteta je izredno velika saj je po izjavi lastnika norma 3,5 ton na uro za dva delavca. Za naše hmeljarje je ta preša s preveliko kapaciteto, verjetno pa bi se dala zelo koristno uporabiti na sušilnicah v lastni proizvodnji ali na kooperacijskih sušilnicah.

V Wolfovi tovarni smo si najprej ogledali obiranje na poskusnem stroju WHE-220. Stroj je zanimiv predvsem zaradi dveh izboljšav:

- a) namesto obiralnih bobnov so obiralne verige, s čimer je opravljeno navijanje vrvice in trt;
- b) namesto čistilnega bobna je vstavljena mreža s krtačo za lovljenje plev. Zamazano mrežo lahko hitro zamenjamo s čisto;

Poleg omenjenega stroja smo si v tovarni ogledali sušenje na poskusni sušilnici, ki je kombinacija tračne in gravitacijske. Obiralni stroj, omenjeno sušilnico ter navlaževalec s stiskalnico bodo v bodoče predstavljali kompletno linijo za spravilo hmelja.

Med ogledom tovarne so nam pokazali, pozneje pa tudi demonstrirali na njeni stroji za rezanje in trganje trt na njivi. Ta stroj bo nadomestil ekipo za nakladanje trt na njivi. To delo bo v bodoče s pomočjo stroja lahko opravljal traktorist sam.

Obiskali smo več kmetij in si ogledali obiranje na različnih tipih Wolfovih strojev. Za nas je bil najbolj zanimiv prototip stroja WHE-280. Ta stroj ima zaradi nekaterih izboljšav precej večjo kapaciteto kot WH-220. Na uro je sposoben obrati tudi 300 trt. Tak stroj bi bil za naše strojne skupnosti še bolj primeren kot dosedanji WH-220.

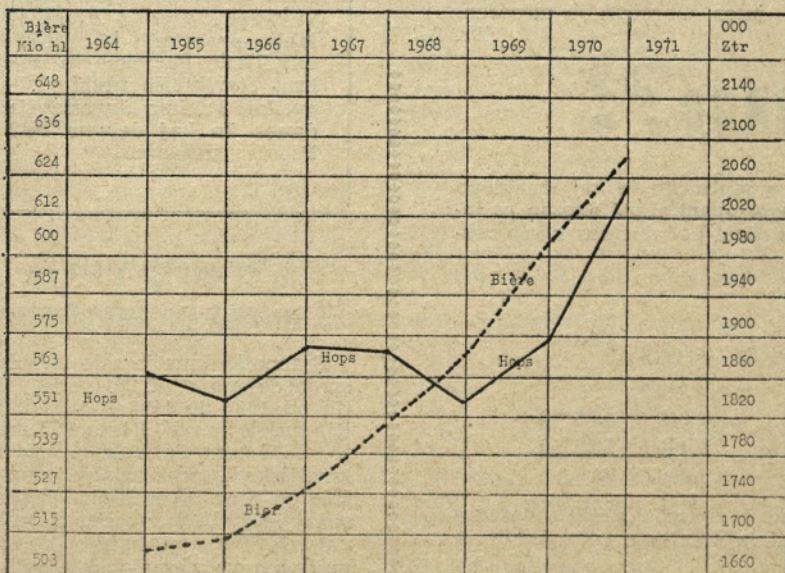
Naše delo smo nadaljevali z ogledom mehanizacije na sušilnicah. Pri enem izmed večjih hmeljarjev v področju Hallertaua je bil za nas zanimiv predvsem transport suhega hmelja po sušilnici, navlaženje hmelja s paro in basanje z avtomatsko stiskalnico. Transport je rešen s pomočjo neskončnih trakov, ki so razporejeni po sušilnici.

Princip navlaženja s paro pa je naslednji: suh hmelj pride s pomočjo tekočih trakov v veliko komoro. Dovod vročega zraka iz ogrevalcev na kurilno olje, ki so zamenjali klasične peči, gre s pomočjo železnih cevi. V navlaževalec pa se v ta zrak vbrizga samo še voda, s čimer dobimo paro, potrebno za navlaževanje suhega hmelja. Na drugi sušilnici smo si ogledali transport zelenega hmelja. Ta je usklajen s kapaciteto obiralnega stroja, ki stoji v sušilnici. Obran hmelj se nabira v bunkerjih na zeleni etaži. Baziranje bunkerjev je avtomatsko s pomočjo foto-celice.

Na tako opremljenih sušilnicah skoraj ni več ročnega dela. V obeh sušilnicah sta bili vgrajeni po dve 16 m² komori. Delo na sušilnici pa je opravljal le po en delavec. Po končanem Obisku smo bili vsi mnenja, da nam je ogled koristil. Videli smo mnogo novih strojev in opreme za hmeljarstvo, ki jih bomo v bodoče lahko tudi pri nas s pridom uporabljali. Obenem pa smo prišli še bolj do prepričanja, da bomo pridelovanje hmelja lahko pocenili samo s primerno mehanizacijo, čeprav so stroški za nabavo precej visoki.

Inž. L. Semprimožnik

Svetovna proizvodnja piva in hmelja



VZORCI HMELJA

KOT VSAKO LETO JE BILA TUDI LETOS IMENOVANA KOMISIJA ZA OCENO KAKOVOSTI HMELJA LETNIKA 1972. KOMISIJA JE SVOJE DELO OPRAVILA 6. SEPTEMBRA V PROSTORIH HMEZADA.

OCENILA JE 380 VZORCEV POBRANIH IZ CELOTNEGA SLOVENSKEGA HMELJARSKEGA PODROČJA IN JIH UVRSILA 38,4% V I., 58,4% V II. IN 3,2% V III. KAKOVOSTNI RAZRED.

SPLOŠNA OCENA KOMISIJE JE, DA SO PROIZVAJALCI KLJUB TEŽKIM VREMENSKIM POGOJEM SPOMLADI PRIDELALI LEP IN KVALITETEN HMELJ. NEKAJ PRIPOMB SO ČLANI KOMISIJE IMELI NA KAKOVOST OBIRANJA IN NA NEKATERE NAPAKE PRI SUŠENJU. PRIČAKUJEJO PA PRECEJ VEČJI PRIDELEK KOT LANSKO LETO.

HMELJSKA KOMISIJA SLOVENIJE

Jabolka za ozimnico

Kvalitetna plantazna jabolka zlati in rdeči delišes in jonatan ugodno prodaja sadjarstvo Mirošan. Prednost imajo sindikalne organizacije, ki organizirano kupijo večje količine. Brezplačna dostava v podjetje. Cena I. klase 3,70 din in II. klase 2,60 din za kg.

Tako in podobno so oznanjali mali zeleni lepaki. Izkazalo pa se je, da so zaradi velikega pomanjkanja sadja še ti odveč. Saj imajo poleg Mirošana kvalitetno sadje po tako »nizki« ceni le še Konjice, Slom, Sevnica, delno Maribor, pa smo skoraj pri koncu.

Na celjskem trgu ponujajo še kar kvalitetna jabolka po 6 din, hruške pa celo po 9 din za kg, kar presega že vse meje navijanja cen. Redki kupci takšno sadje kupujejo, velika večina pa se takim stojnicam z zgražanjem izogiba. Koliko otrok bo letos prikrajšanih za sadje in prepotrebne vitamine, se verjetno nihče ne vpraša. Vy

REZULTATI ANALIZE EVIDENTNIH KMETIJ ZA NAČRTNO GOSPODARJENJE

Na področju Kombinata Hmezad Žalec — Kooperacija je bilo evidentiranih za načrtno preusmeritev skupaj 689 kmetij in to 456 kmetij na področju občine Žalec in 233 kmetij na področju občine Celje. V primerjavi s podatki iz popisa prebivalstva iz leta 1969, ki kažejo skupaj 8805 kmetij (Žalec 3845 in Celje 4960) in imajo skupaj 21.306 ha obdelovalnih površin (Žalec 11.860 ha in Celje 9.446 ha), je od tega 2994 čistih kmetij (1818 kmetij v občini Žalec in 1159 kmetij v občini Celje).

Polkmetije so udeležene v skupnem številu vseh kmetij v občini Žalec z 52,72% in v občini Celje s 76,67%. Evidentirane kmetije, ki so v preusmerjanju, oziroma jih je določen del že preusmerjenih, zajemajo od skupnega števila čistih kmetij le 26,36% (Žalec 25,08%, Celje 20%). Te kmetije posedujejo v žalski občini 3365 ha in v celjski 1565 ha obdelovalnih površin.

Naše analize se nanašajo le na teh zadnjih 689 kmetij. V analizah so zajeti le važnejši proizvodi (hmelj, meso, mleko) in tudi važnejša mehanizacija (traktorji, pobiralne naprave, dosuševalne naprave, kosilnice, molzni stroji). Iz podatkov zaključujemo naslednje:

Osnovne proizvodne kapacitete so nizke. V povprečju imajo evidentirane kmetije 7,16 ha obdelovalne zemlje; v občini Žalec 7,38 ha in 6,72 ha v občini Celje in 7,91 glav goveda; v občini Žalec 8,23 glav in v občini Celje 7,28 glav. Vsaka od teh kmetij naj bi se opremila s kompleksno mehanizacijo, ki pa v danem obsegu osnovnih proizvodnih kapacitet — zemlja nikakor ne bo polno izkoriščena. Obseg površin na posamezno kmetijo bo potrebno povečati. Izhod v trenutni situaciji je formiranje strojnih skupnosti za posamezne stroje z večjo storilnostjo. Strojne skupnosti bodo ekonomsko zanimive tudi po povečanju osnovnih proizvodnih kapacitet. Povečanje površin bo zahteval dohodek na kmetijah, ki so tehnološko in organizacijsko že na določeni višini in je možnost njihovega povečanja dohodka le v povečanju obdelovalnih površin. Povečanje površin bo možno z jemanjem zemlje v zakup od kmetij oziroma polkmetij, ki zemlje ne obdelujejo ali pa slabo obdelujejo.

Opremljenost kmetij je naslednja: en traktor pride na 1,9 kmetije — v občini Žalec na 1,6 kmetije, v občini Celje na 2,9 kmetije; ena motorna kosilnica na 1,8 kmetije — v občini Žalec na 2,4 kmetije, v občini Celje na 1,2 kmetije; en molzni stroj na 5,3 kmetije — v občini Žalec na 4 kmetije, v občini Celje na 14,6 kmetije; ena pobiralna prikolica na 4,9 kmetije — v občini Žalec na 3,6 kmetije, v občini Celje na 16,6 kmetije; ena dosuševalna naprava na 9,5 kmetije — v občini Žalec na 7,5 kmetije, v občini Celje na 21,2 kmetije.

Opremljenost z mehanizacijo na celjskem področju je manjša, čemur je delno vzrok tudi nekoliko blažji kriterij pri določanju perspektivnih kmetij, kar se odraža pri vseh pokazateljih analiz. Zanj je značilno veliko število motornih kosilnic, ki pridejo že na 1,2 kmetije. Vzrok temu so majhne in številne kmetije, ki si s sedanjim dohodkom in obsegom obdelovalnih površin ter nagnetenosti terena niso mogle nabaviti težje mehanizacije.

Povprečno odpade na en traktor 2,9 raznih priključkov — v občini Žalec 3,2 priključka in v občini Celje 2,2 priključka. Osnovni tržni proizvod je 4408 l — v občini Žalec 5223 l, v občini Celje 2727 l; na kravo 1267 l — v občini Žalec 1417 l, v občini Celje 908 l; govejih pitancev pa 1178 kg — v občini Žalec 1208 kg, v občini Celje 1120 kg ter hmelja 1002 kg — v občini Žalec 1407 kg, v občini Celje 210 kg povprečno na kmetijo. Boščca usmeritev evidentiranih kmetij je pretežno v proizvodnjo hmelja, mleka in mesa.

V orientacijskih programih preusmeritve je predvideno bistveno povečanje proizvodnje do leta 1975 pri le minimalnem povečanju obdelovalnih površin. Tu gre za usmerjanje kmetij v delno specializirano proizvodnjo hmelja in živine, oziroma v obrobni predelih, kjer ni pogojev za hmeljarsko proizvodnjo, čisto specializirano živinorejsko proizvodnjo.

Tržna proizvodnja mleka se bo povečala od sedanjih 3.017.300 litrov mleka (v občini Žalec 2.381.800 l, v občini Celje 635.500 l) na

4.721.000 l (3.516.000 l v občini Žalec in 1.205.000 l v občini Celje), kar pomeni povečanje za 56% (v občini Žalec za 47%, v občini Celje za 89%), to je na 6852 l na kmetijo (v občini Žalec 7710 l, v občini Celje 5171 l) in na 1529 l na kravo (v občini Žalec 1609 l, v občini Celje 1336 l). To je v primerjavi s sedanjim stanjem majhno povečanje. Stalež goveje živine bo narasel po programu na teh kmetijah od 5453 glav na 7855 glav in to krave za 707 glav ter goveji pitanci za 1647 glav. Povprečno bo imela kmetija 4,5 krav (v občini Žalec 4,8 krav, v občini Celje 3,8 krav); 5,3 pitancev (v občini Žalec 5,4, v občini Celje 5,1) in 1,5 glav mlade živine (v občini Žalec 1,1 glav, v občini Celje 2,2 glavi).

Po programih naj bi v letu 1975 prišel en traktor na 1,36 kmetije (v obč. Žalec na 1,27, v obč. Celje na 1,6), ena motorna kosilnica na 1,6 kmetije (v občini Žalec na 2,1 kmetije, v občini Celje na 1,1 kmetije), ter po 3,4 priključka na vsak traktor (v občini Žalec 3,9, v občini Celje 2,0).

Ta opremljenost niti ni tako slaba, če pomislimo, da je evidentiranih tudi precej hribovitih kmetij, ki imajo manjše možnosti za uporabo traktorjev.

Molzni stroj je predviden na 2,5 kmetije (v občini Žalec na 2,1, v občini Celje na 4,3 kmetije); dosuševalna naprava na 2,3 kmetije (v občini Žalec 1,8 kmetije, v občini Celje 5 kmetij); pobiralna prikolica na 1,8 kmetije (v občini Žalec na 1,5 in občini Celje na 3,1 kmetije). Število govejih stajišč se bo po programih povečalo od 6549 na 8180, to je za 1631. Tako bo imela kmetija v povprečju 12 stajišč, v obeh občinah približno enako. Za opremljanje vseh 689 kmetij so predvidene skupne investicije v znesku 79.803.250 din (v občini Žalec 56.192.250 din, v občini Celje 23.611.000 din, od tega v letu 1972 21.407.200 din, (17.007.700 din v občini Žalec, 4.399.500 din v občini Celje).

Namensko so planirane investicije za din:

	Skupaj	Obč. Žalec	Obč. Celje
uređitev gosp. poslopij	30.823.600	17.523.600	13.300.000
nabava živine	1.074.500	537.000	537.500
nabava strojev in opreme	41.426.950	32.328.450	9.098.500
uređitev nasadov	6.478.200	5.803.200	675.000
	79.803.250	56.192.250	23.611.000

Planirani viri financiranja din:

	Skupaj	Obč. Žalec	Obč. Celje
lastna sredstva kmetov	29.328.850	21.811.350	7.517.500
hranilna služba —			
bančni krediti	50.474.400	34.380.900	16.093.500
	79.803.250	56.192.250	23.611.000

Povprečno na eno kmetijo so programirane investicije naslednje:

	Skupaj	Obč. Žalec	Obč. Celje
	115.825 din	123.228 din	101.334 din

Celotna kooperacija:

1. Pitanci: realizacija v letu 1971	1.270.053 kg		
popisane kmetije	811.960 kg = 63,9%		
2. Mleko: realizacija v letu 1971	3.627.865 l		
popisane kmetije	3.017.300 l = 83,2%		
3. Hmelj realizacija v letu 1971	925.943 kg		
popisane kmetije	690.947 kg = 74,6%		

OBČINA ŽALEC:

1. Pitanci: realizacija v letu 1971	852.835 kg		
popisane kmetije	550.840 kg = 64%		
2. Mleko: realizacija v letu 1971	2.531.650 l		
popisane kmetije	2.381.800 l = 94%		
3. Hmelj realizacija v letu 1971	873.044 kg		
popisane kmetije	641.947 kg = 73%		

OBČINA CELJE:

1. Pitanci: realizacija v letu 1971	417.218 kg		
popisane kmetije	261.120 kg = 62%		
2. Mleko: realizacija v letu 1971	1.096.215 l		
popisane kmetije	635.500 l = 57%		
3. Hmelj: realizacija v letu 1971	52.899 kg		
popisane kmetije	49.000 kg = 92,6%		

(Nadaljevanje na 8. strani)



Hmeljarji, ki nimajo doma primernih skladišč, so hmelj pripeljali skladiščiti na PE. Posnetek je iz dovoza hmelja v Petrovče



V okolici Bačke Palanke stojijo poleg hmeljišč še številne kope sušече se konoplje

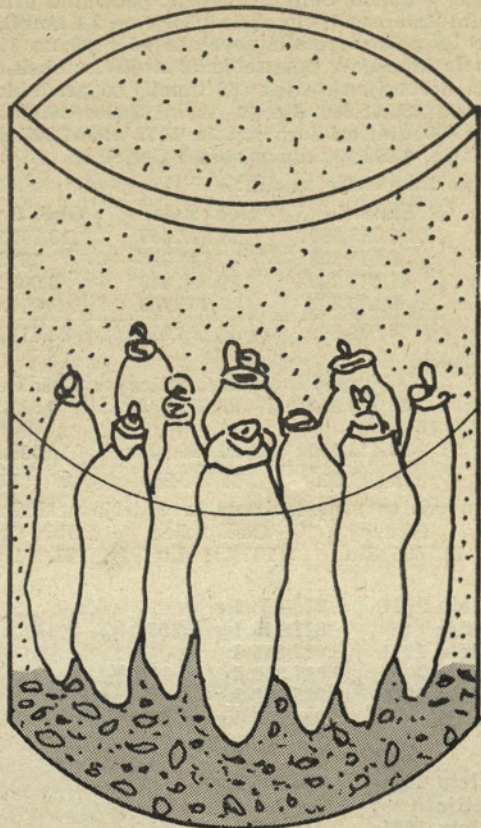
SAVINJSKI VITLOF DOMA

Bliža se čas, ko boste morali iz dobro pognojene zemlje v 30 cm med seboj oddaljene vrste in v vrsti na 15 cm razredčene rastline VITLOFA poruvati in pripraviti za zimsko siljenje.

Približno sredi oktobra z lopato navzdignete korenine za nekaj centimetrov in jih še pustite v zemlji zato, da se naberejo v njih hranilne snovi in porumenijo listi. H koncu oktobra poruvate korenine in previdno odstranite porumenele liste, da ne poškodujete nežnih notranjih

skoraj do gornjega roba posode s šotnico ali rahlo zemljo in močno zalijete. Na prostem lahko ostanejo posode do takrat, ko pade temperatura do -5°C .

Za eno družino zadostuje 8 do 10 posod v katerih je približno 100 korenin. Dve posodi že daste takoj v toplejšo klet in pokrijete s folijo, da se ne izsušita. Po 8 do 10 dneh pa ju prestavite še v toplejši prostor. Ko sredi decembra zrastejo poganjki 10 do 15 cm čez zemljo, je vitlof zrel za trgateg. Posodo obrnete, uda-



srčnih listov. Pred vlaganjem v posode, porežete korenine na približno enako dolžino 15 centimetrov.

Za vlaganje lahko zberete in uporabite razne odpadne pločevinaste kante, okrogle kartonske posode od pralnih praškov in podobno. Važno je, da so visoke vsaj 35 do 45 cm. Na dnu posod prebijete več lukenj, da lahko odteče voda ob zalivanju. Na dno posod potresete 5 cm zemlje in nanjo vložite tesno korenine eno ob drugo, vse pa pokrijete

rite po dnu, da spraznite zemljo, nato pa lahko po potrebi jemljete zrele vitlofe iz nje s koreninami vred.

Ostale posode spravite v hladno in temno klet drugače pa jih prekrijete s črno folijo ali časopisnim papirjem. Sedaj uravnavate rast savinjskega vitlofa po želji in potrebi. Mladice lahko pustite tudi daljše (do 30 cm), prav nič ne bodo izgubile na okusu, le popolneje bodo izčrpale hrano iz korenin.

inž. V. Vybihal

(Nadaljevanje s 7. strani)
Izračun pokaže, da so v celotni realizaciji popisane kmetije zastopane pri mesu 63,9 % (občina Zalec 64 % in občina Celje 62 %), pri mleku s 83,2 % (občina Zalec 73 % in občina Celje 92,6 %).

Primerjava mehanizacije na popisanih kmetijah po sedanjem stanju s celotno mehanizacijo v kooperaciji.

1. TRAKTORJI:

Skupno je traktorjev 537 kom., na popisanih kmetijah 368 kom. ali 68,5 %.

2. KOSILNICE:

Skupaj 762 kom., na popisanih kmetijah 382 kom. ali 50,2 %.

3. MOLZNI STROJI:

Skupaj 135 kom., na popisanih kmetijah 129 kom. ali 95,5 %.

4. DOSUŠEVALNE NAPRAVE:

Skupaj 95 kom., na popisanih kmetijah 72 kom. ali 75 %.

5. POBIRALNE PRIKOLICE:

139 kom., na popisanih kmetijah 139 kom. ali 100 %.

Ponovno ugotavljamo, da je na neevidentiranih gospodarstvih zastopana v večjem odstotku mehanizacija, ki je značilna za majhne proizvajalce. Tudi traktorji v evidentiranih kmetijah niso zastopani v takem številu kot bi bilo pričakovati. Iz podatkov sklepamo, da je precej traktorjev v rokah polkmetov.

Vse ostale evidentirane priključke nabavljajo kmetje posamezno, kar za omenjen obseg proizvodnje zelo podraži proizvodne stroške. Stroji v že formiranih skupnostih v analizi niso zajeti.

Celotna analiza evidentiranih kmetij je okvir v katerem kaže angažirati pospeševalne službe. Tu je zajetih tudi večji del tržnih viškov, ki jih je z boljšim načrtovanjem in z jemanjem zemlje v zakup od lastnikov, ki je ne obdelujejo, možno še znatno povečati.

F. Beričič, dipl. ing.
S. Vošnjak, dipl. ing.

FRANCOZI NA OBISKU

V okviru tehničnega sodelovanja med državama je obiskalo Jugoslavijo 7 francoskih kmetov in 7 kmetijskih strokovnjakov.

Ogledali so si Inštitut za ekonomiko kmetijstva in sociologijo vasi v Zagrebu, Kmetijski zavod v Mariboru, Agrokombinata Maribor in Ptuj, KZ Škofja Loka in tudi naš kombinat.

Zanimalo jih je predvsem planiranje, kooperacijski odnosi s kmeti, organizacija kmetijske

proizvodnje, izobraževanje kmetov in delavcev na delovnem mestu, vloga političnih organizacij — sindikata — v delovni organizaciji, politične skupnosti, hranilno kreditni odnosi, interna banka in drugo.

Pohvalno so se izrazili o organizaciji dela v skladišču Hmezad in bili navdušeni in polni vprašanj na farmi Zalog.



Gostje iz Francije so si ogledali Hmezad in farmo Zalog



V lepih jesenskih dneh ekipe pospešeno gradijo žičnice po dolini in po Sloveniji. Pravijo, da bodo zopet gradili več lesenih žičnic, ker je celjenje.

ŽIVINOZDRAVNIŠKA
Služba

ZA OKTOBER

Od 30. 9. do 7. 10. LESJAK Milan, dipl. vet., Prebold tel. 72-201
Od 7. 10. do 14. 10. OCVRK Franc, dipl. vet., Vransko, tel. 72-407
Od 14. 10. do 21. 10. ŠRIBAR Edvard, dipl. vet., Šemp., tel. 71-080
Od 21. 10. do 28. 10. FLORJANC Julij, dipl. vet., Brasl., tel. 72-048
Od 28. 10. do 5. 11. LESJAK Milan, dipl. vet., Prebold, tel. 72-201

Dežurna služba prične ob delavnikih ob 15. uri in traja do 7. ure zjutraj.

Ob sobotah prične dežurstvo ob 12. uri in se konča v ponedeljek ob 7. uri zjutraj.

VETERINARSKA POSTAJA
ZALEC

IZ OBČINSKE LISTNICE

Zaradi aktualnosti vam, dragi bralci, navajamo naslednji odlok. Prosim, preberite ga in upoštevajte!

Skupščina občine Celje je po 5. členu zakona o varnosti cestnega prometa (Uradni list SRS, št. 17/71) in po 142. členu statuta občine Celje, na seji občinskega zbora in na seji zbora delovnih skupnosti dne 9. junija 1972 sprejela

ODLOK

o ureditvi cestnega prometa v naseljih v občini Celje

I. Splošne določbe

1. člen

S tem odlokom se ureja cestni promet v naseljih v občini Celje. Določbe, za katere je to v odloku izrečno navedeno, veljajo le za določena območja v mestu Celju.

2. člen

Za javne prometne površine se po tem odloku štejejo ceste, ulice, trgi ter pločniki in vse druge javne površine, po katerih se opravlja promet.

II. Vprežna vozila, ročni vozički in vodenje živine

3. člen

V mestu Celju je prepovedan promet z ročnimi vozički po Gregorčičevi in Levstikovi ulici ter po Ljubljanski in Mariborski cesti (do odcepa Skaletove ulice).

Občinski upravni organ, ki je pristojen za promet, lahko v upravičenem primeru dovoli posamezniku, da na javnih prometnih površinah iz prvega odstavka tega člena, uporablja ročni voziček.

Na javnih prometnih površinah iz prvega odstavka tega člena ter v Aškerčevi, Cankarjevi, Stanetovi, Vodnikovi in Zidanškovi ulici je prepovedan tudi promet z vprežnimi vozili in vodenje živine.

Javne prometne površine iz tega člena je dovoljeno prečkati z vprežnimi vozili, ročnimi vozički in živino le na Ljubljanski cesti ob križišču s Čopovo ulico in na Mariborski cesti ob odcepu ceste Trnovlje.

III. Prisanjanje koles

4. člen

V naseljih je prepovedano prisanjanje koles ob zgradbe in druge objekte, ki mejijo na javne prometne površine.

V naseljih je prepovedano prisanjanje koles ob pločnike.

Na javnih prometnih površinah v naseljih je dovoljeno puščati kolesa na mestih, ki so za to določena.

Občinski upravni organ, ki je pristojen za promet, določi mesta v naseljih, kjer je dovoljeno puščati kolesa.

Občinski upravni organ, ki je pristojen za komunalne zadeve, je odgovoren, da so mesta za puščanje koles primerno urejena in opremljena.

IV. Odlaganje kuriva in drugega blaga

5. člen

Kurivo in drugo blago, ki je dostavljeno naročniku v naselju in odloženo na javno prometno površino, mora biti odstranjeno brez odlašanja in hitro. Javno prometno površino mora uporabnik po odstranitvi blaga temeljito očistiti.

V. Žaganje drv

6. člen

Na javnih prometnih površinah v naseljih je prepovedano žaganje drv.

VI. Učenje vožnje z motornim vozilom

7. člen

V mestu Celju je prepovedano učenje kandidatov za voznike motornih vozil in opravljanje voznških izpitov:

— v Aškerčevi, Cankarjevi, Čopovi (med Ljubljansko in Dečkovo cesto), Gregorčičevi, Kersnikovi, Levstikovi in Stanetovi ulici, Ulici XIV. divizije in Vodnikovi ulici;

— na Dečkovi, Ljubljanski, Mariborski in Teharski cesti in

— na Titovem trgu in sicer:

a) vse leto — vsak dan med 5.30 in 7. uro in med 13. in 15. uro;

b) v turistični sezoni pa še dodatno: v sobotah in dan pred praznikom med 12. in 24. uro; v nedeljo ter praznik ves dan.

Za turistično sezono se po tem odloku šteje čas od 1. maja do 30. septembra.

VII. Prepovedan promet za vsa vozila

V mestu Celju je prepovedan promet za vsa vozila v Prešernovi ulici, delu Stanetove ulice (od križišča s Cankarjevo ulico do Prešernove ulice) in na delu Tomšičevega trga (od Prešernove ulice do hiše št. 4).

Za vsa vozila je promet prepovedan tudi v delu Ipvčeve ulice (od hiše št. 8a — začetek ograje splošne bolnice do odcepa Oblakove ulice).

Na javnih prometnih površinah iz prvega in drugega odstavka tega člena je med 8. in 11. uro dovoljen promet za vozila, ki oskrbujejo organizacije in občane na tem območju. Na javnih promet-

8. člen

nih površinah iz prvega odstavka tega člena pa je tak promet dovoljen tudi med 21. in 5. uro.

Na javnih prometnih površinah iz prvega odstavka tega člena je prepovedano razkladanje in nakladanje predmetov, ki so daljši kot tri metre, razen med 21. in 5. uro.

Prepoved iz prvega odstavka tega člena ne velja za vozila s prednostjo, poštna vozila ter vozila, ki dovažajo kruh, meso, mleko ter sadje in zelenjavo.

Občinski upravni organ, ki je pristojen za promet, lahko v upravičenih primerih izjemoma dovoli promet z vozili na javnih prometnih površinah iz prvega in drugega odstavka tega člena tudi drugim uporabnikom (gradnje in adaptacije na tem območju in podobno).

VIII. Parkiranje

9. člen

Parkirni prostori so po tem odloku prostori na javnih promet-

nih površinah, na katerih se sme parkirati motorna vozila.

Parkirni prostori so splošni in posebni.

10. člen

Splošni parkirni prostori so na javnih prometnih površinah, ki so posebnega pomena za promet (modre cone) ali na posebej urejenih prostorih izven vozišča.

Na splošnih parkirnih prostorih se sme parkirati le osebne avtomobile in motorna kolesa.

11. člen

Parkiranje v modri coni je časovno omejeno.

Parkirni prostor v modri coni mora biti označen s prometnim znakom in z označbo na vozišču oziroma pločniku. Prometni znak oziroma označba mora vsebovati obvestilo o vrsti vozil, ki se jih sme parkirati in čas dovoljenega parkiranja.

Na neoznačenih javnih prometnih površinah v modri coni parkiranje ni dovoljeno.

Občinski upravni organ, ki je pristojen za promet, določi, potem ko dobi mnenje občinskega upravnega organa, ki je pristojen za komunalne zadeve, javne prometne površine, ki so posebnega pomena za promet (modre cone) in parkirne prostore na njih.

12. člen

Na parkirnih prostorih v modri coni mora imeti vozilo parkirno uro. Parkirna ura mora biti nameščena na vidnem mestu na notranji strani vetrobranskega stekla vozila in mora biti naravnana na čas prihoda vozila na parkirni prostor.

Če je na parkirnem prostoru nameščena parkirna ura, mora voznik, ki je parkiral, uporabiti to uro.

13. člen

Če to dovoljujejo prometne razmere, se lahko v modri coni dovoli ustavljanje tovornih motornih vozil zaradi preskrbovanja prodajaln in drugih poslovnih prostorov.

(Nadaljevanje na 10. strani)



ončnice povešajo zrnja polne zrele glave. Včasih so jih bile polne žive ob raheh in razorih, danes pa jih vidimo redkokje in kot čisti asad skoraj nikjer. Oljarjenje je izumrlo, prodaja pa se zaradi nizkih cen ne izplača ... skratka začaran krog

Letos je zelo redek pogled na take kupe velikih in rumenih buč

(Nadaljevanje z 9. strani)

14. člen

Razkladanje in nakladanje na površinah iz 13. člena tega odloka se mora opraviti brez odlašanja in hitro.

Površine iz 13. člena tega odloka, čas njihove uporabe, uporabnike in dovoljeno nosilnost vozil določi občinski upravni organ, ki je pristojen za promet, potem ko dobi mnenje občinskega upravnega organa, ki je pristojen za komunalne zadeve.

15. člen

Na javnih prometnih površinah izven modre cone je parkiranje prepovedano kjer je tako določeno s prometnimi znaki.

Na pločniku je parkiranje dovoljeno le, če je to označeno.

16. člen

Razen v primerih, ki so določeni v predpisih o varnosti cestnega prometa, je prepovedano parkirati vozilo:

1. v pasaži ali hišnem prehodu za pešce,
2. na prostoru določenem za odlaganje posod za smeti,
3. na stezah med stanovanjskimi zgradbami, če bi ostalo za druga vozila manj kot 3 metre proste širine.

17. člen

Posebni parkirni prostori so v mestu Celju zgrajeni in urejeni izven vozišč in so namenjeni za parkiranje tovornih motornih vozil in avtobusov.

Lokacija za te prostore mora biti določena z urbanističnim načrtom.

18. člen

Ustavljeno motorno vozilo ne sme imeti motorja v teku več kot dve minuti. To ne velja, če se vozilo ustavi zaradi zastoja prometa ali da bi se ravnalo po znaku, s katerim se ureja promet.

IX. Upravljanje in vzdrževanje parkirnih prostorov

19. člen

Splošne in posebne parkirne prostore upravlja in vzdržuje komunalna delovna organizacija, ki jo za to pooblasti občinska skupščina.

Pooblaščen komunalna delovna organizacija oziroma krajevna skupnost lahko na parkirnih prostorih iz prvega odstavka tega člena organizira čuvajsko službo in to storitev zaračunava.

Posebne parkirne prostore lahko uredi, upravlja in vzdržuje tudi krajevna skupnost.

Medsebojne pravice in obveznosti med občino in pooblaščen komunalno delovno organizacijo se določijo s pogodbo.

X. Puščanje pokvarjenih in poškodovanih motornih vozil

20. člen

Na javnih prometnih površinah je prepovedano puščati pokvarjena ali poškodovana vozila.

Če delavec organa, ki nadzoruje izvrševanje tega odloka ugotovi, da je na javni prometni površini puščeno pokvarjeno ali poškodovano motorno vozilo, odredi, da se vozilo na stroške lastnika oziroma imetnika pravice uporabe, odstrani.

Določbe drugega odstavka tega člena se uporabijo tudi v primeru, če je vozilo parkirano na prostoru, kjer je parkiranje prepovedano.

21. člen

Višino stroškov za odstranitev vozila, način plačila ter pooblaščen organizacijo določi občinski upravni organ, ki je pristojen za promet.

Če lastnik ali imetnik pravice uporabe sam odstrani vozilo, potem je delavec pristojnega organa že poklical pooblaščen organizacijo, da odstrani vozilo, se zaračunajo le stroški, ki so že nastali.

XI. Avtobusne postaje in postajališča

22. člen

Začetne in končne postaje avtobusov mestnega in primestnega prometa so lahko le na krajih, ki so za to določeni in označeni kot avtobusne postaje.

Postajališča za javni mestni in primestni avtobusni promet so lahko samo na za to določenih krajih, ki pa morajo biti označeni.

Avtobusne postaje in postajališča določi občinski upravni organ, ki je pristojen za promet,

potem ko dobi mnenje občinskega upravnega organa, ki je pristojen za komunalne zadeve.

XII. Vožnja otrok s kolesom

23. člen

Otrok do osmega leta starosti ne sme voziti kolesa na javni prometni površini brez spremstva odrasle osebe.

XIII. Posebna uporaba javnih prometnih površin

24. člen

Javne prometne površine se smejo uporabljati samo za promet.

V izjemnih primerih se lahko dovoli posebna uporaba javne prometne površine (prekopi zaradi električnih, plinskih, vodovodnih in telefonskih napeljav, kanalizacije in podobno, uporaba prostora zaradi gradbenih del in podobno).

Posebna uporaba javne prometne površine se dovoli le v primeru, če se dela ne da opraviti na noben drug način.

Dovoljenje se da le za določen čas.

S posebno uporabo javne prometne površine se ne sme ogroziti in ovirati prometa.

Dovoljenje za posebno uporabo javne prometne površine da občinski upravni organ, ki je pristojen za komunalne zadeve, potem ko dobi mnenje občinskega upravnega organa, ki je pristojen za promet.

Dovoljenje je treba zahtevati najmanj 15 dni pred nameravano posebno uporabo javne prometne površine. V primeru, ko posebne uporabe javne prometne površine ni bilo mogoče predvideti v naprej, se lahko zahteva dovoljenje ne glede na rok, ki je določen.

Del javne prometne površine, ki je v posebni uporabi, mora biti vidno zaznamovan s predpisanimi prometnimi znaki in zavarovan s predpisanimi braniki ali z drugimi ustreznimi ograjami.

Ponoči in ob slabi vidljivosti mora biti mesto, na katerem se opravlja delo, zaznamovano tudi s predpisanimi lučmi.

Takoj, ko preneha posebna uporaba javne prometne površine, mora izvajalec del odstraniti prometne znake, branike in druge o-

graje, ki jih je postavil med izvajanjem del na javni prometni površini.

Če se s posebno uporabo poškojuje javna prometna površina, se mora ta površina vzpostaviti v prejšnje stanje.

XIV. Posebne določbe za vozila komunalnih delovnih organizacij

25. člen

Prepovedi in omejitve, ki so predpisane s tem odlokom za vozila, ne veljajo za vozila pooblaščenih komunalnih delovnih organizacij, kadar z vozili opravljajo dejavnost, za katero so pooblaščen.

Časovni raspored rednih opravil iz prvega odstavka tega člena sestavljajo komunalne delovne organizacije v soglasju z občinskim upravnim organom, ki je pristojen za promet.

XV. Pristojnost občinskih upravnih organov

26. člen

Občinski upravni organ, ki je pristojen za promet, lahko potem ko dobi mnenje občinskega upravnega organa, ki je pristojen za komunalno, predpiše tudi naslednje ukrepe za ureditev prometa:

1. začasno prepove promet na posamezni javni prometni površini za vsa vozila ali za posamezne vrste vozil,
2. določi prednostne ali stranske ceste,
3. določi enosmerne ceste,
4. omeji hitrost vožnje v naseljih ali delih naselja,
5. odredi postavitve in vzdrževanje zaščitnih ograj na nevarnih krajih, kjer so ogroženi udeleženci v prometu.

27. člen

Nadzorstvo nad izvrševanjem odloka opravljajo delavci milice in pooblaščen delavci pristojnega občinskega upravnega organa.

XVI. KAZENSKÉ DOLOČBE

28. člen

Z denarno kaznijo od 200 do 2.000 dinarjev se kaznuje za prekršek pravna oseba:

(Nadaljevanje na 11. strani)



Pogled v še ne dokončno urejene prostore hmeljarskega muzeja v Zalcu



Ekipa pri polnjenju okusnih hrenovk v obratu predelave v Mesninah



Savinjski vitlof je na štirinajstih hektarjih dobro formiral korenine. Skoda, da je zemlja suha in zbita, pa se najlepše korenine ponekod pri izoravanju lomijo

(Nadaljevanje z 10. strani)

1. če razkladanje ali nakladanje na površinah iz 13. člena ni opravljeno brez odlašanja in hitro (prvi odstavek 14. člena);

2. če javno prometno površino uporabi v posebne namene brez dovoljenja (24. člen);

3. če sestavi in uporablja časovni raspored rednih komunalnih opravil brez soglasja pristojnega občinskega upravnega organa (26. člen).

Z denarno kaznijo od 20 do 200 dinarjev se kaznuje tudi odgovorna oseba pravne osebe, ki stori dejanje iz prvega odstavka tega člena.

29. člen

Z denarno kaznijo 20 dinarjev se kaznuje takoj na mestu za prekršek:

1. pešec, ki pelje ročni voziček po javni prometni površini, kjer je to prepovedano (prvi odstavek 3. člena);

2. voznik vprežnega vozila ali vodnik živine, ki opravlja promet z vprežnim vozilom oziroma vodi živino na javni prometni površini, kjer je to prepovedano (tretji odstavek 3. člena);

3. kdor prečka javno prometno površino z vprežnim vozilom, ročnim vozičkom ali živino na mestu, kjer to ni dovoljeno (četrti odstavek 3. člena);

4. kdor kuriiva ali drugega blaga, ki je odloženo na javno prometno površino, ne odstrani brez odlašanja in hitro (5. člen);

5. kdor žaga drva na javni prometni površini, kjer je to prepovedano (6. člen);

6. voznik inštruktor oziroma član izpitne komisije, ki uči kan-

didata za voznika motornih vozil oziroma vodi vozniški izpit na javni prometni površini v času, ko je to tam prepovedano (prvi odstavek 7. člena);

7. voznik, ki ne namesti parkirne ure na določenem mestu na vozilu, ali parkirne ure ne naravnata na čas prihoda oziroma ne uporabi parkirne ure, ki je na parkirnem prostoru (12. člen);

8. voznik, ki tovornega motornega vozila ne razloži ali naloži brez odlašanja in hitro (prvi odstavek 13. člena);

9. voznik, ki parkira vozilo v nasprotju s 16. členom;

10. voznik, ki pri ustavljenem vozilu pusti motor v teku več kot dve minuti (18. člen);

11. voznik, ki na javni prometni površini pusti pokvarjeno ali poškodovano vozilo (prvi odstavek 20. člena).

Z denarno kaznijo 10 dinarjev se takoj na mestu kaznuje za prekršek:

1. kolesar, ki prisloni kolo ob zgradbo ali drug objekt, ki meji na javno prometno površino (prvi odstavek 4. člena);

2. kolesar, ki prisloni kolo ob robnik pločnika (drugi odstavek 4. člena);

3. kolesar, ki pusti kolo na mestu, ki ni za to določeno (tretji odstavek 4. člena);

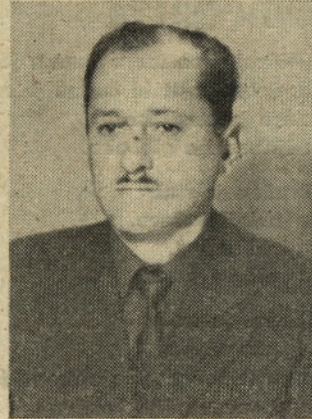
4. starši ali skrbnik, katerih otrok se vozi s kolesom v nasprotju s 23. členom, če so zanemarili svojo dolžnost in niso skrbeli, da bi se otrok ne vozil s kolesom.

FRANCU RIBIČU V SLOVO

Nenadoma nas je po kratki in mučni boleznici dne 11. septembra zapustil

RIBIČ FRANCO

iz Tabora.



Rojen je bil 18. 7. 1930 v Ojstriški vasi. Ko se je izučil kovaškega poklica, si je kot dober in vesten delavec želel, da si pridobi še znanje za upravljanje s kmetijskimi stroji ter se tako zaposlil že leta 1952 na Kmetijskem posestvu »Žovnek«. Vse do svoje smrti je ostal v našem podjetju, le da je delal še na Državnem posestvu Založe, Kmetijskem posestvu Šempeter in nato na Strojni postaji. V Šempetru je postal delovni invalid. To je bil hud udarec za njega kakor tudi za njegovo družino.

Za njegovo tovarštvo in za ves trud, ki ga je posvetil za dobrobit našega podjetja, se zahvaljujemo.

DE STROJNA POSTAJA

Drago Kumer

PREČUTA NOČ

Jesenski večer.

Marko stoji na hišnem pragu, gleda v nebo, šteje zvezde, toda prešteti jih ne more. Nad Celjem plava mesec, metropola zelenega zlata je odeta v blago mesečino. Vreme streže, kmetje hitijo s pospravljanjem pridelkov. V Markovi glavi je polno načrtov. Včeraj so prebasali hmelj, danes so pripeljali dva voza otave, jutri bo treba v repo, pojutrišnjem je nedelja, obral bo nekaj gajbic zgodnjih jabolok...

Kaj pa je to? Ni na hlevu nekaj zaropotalo? Kje je Magda? Že tri dni je ni od nikoder. Sam je v hlevu, kuhinji, na njivi, travniku. Se dobro da je založen s stroji. Kmečko dekle, ki je v Celju in Ljubljani povohalo nekaj šol, se je spridilo, da ni za nobeno rabo. Studij je že zdavnaj obsila na klin. In to zaradi Mirka, tistega inženirja. Namesto, da bi ji dajal pogum, voljo do dela, jo zvaljaba na stranpota. Lani je materi ukradla pet bal suhega hmelja. V dobrem tednu sta potem z inženirjem Mirkom pognala ves denar. Kod vse ju ni nosilo! Ko se je vrnila, je bila kot mokra kura. Bila je bleda in suha, oči globoko pod čelo zarite, kar naprej jo je obdajala slabost. Za nobeno rabo ni bila, najmanj pa za delo na polju, v hlevu, kuhinji. Sosedje to vidijo, potihno se smejejo, privoščijo. Vmes pa je vse kaj hujšega: Mirko je vendar poročen! In bolna mati kliče Magdo k postelji. Roti, prosi, grozi, joče in spet prosi, dopoveduje: Očeta je pred leti pobralo, jaz sem od danes do jutri, ti pa svojo pot. Marko pa sam, vsepovsod sam. Grunt boš na boben spravila, grunt, ki sva ga z očetom na noge postavila. Magda, me poslušaj?

Magda ne posluša. Misli na Mirka, na privlačnega moškega črnih las in modrih oči, misli na rdečo limuzino, na sprehode ob potoku, po gozdnih poteh, misli na sladko življenje. Ne, na Marka pa res ne misli. To, da je mlad, močan in zagorel fant, vedo vsa

dekleta v vasi. Premnoga bi ga vzela za svojega, on pa svojo pot. Ves je zaverovan v grunt, pa čeprav ne more biti njegov. Marko je sorodnik v sedmem kolenu, drugega nič. Pred leti, ko je še gospodar živel, je prišel k hiši. Po vojski je spet prišel. O, če ne bi bilo Marka, tudi Roškarjevega grunta ne bi bilo. Bolna gospodinja ga pred smrtjo pokliče k sebi in mu v šepetu govori:

— Marko, očuvaj grunt in Magdo, bodi dober gospodar in Magda tvoja...

— Mati, kaj ste hoteli reči? Matiii!...

Smrt je bila hitrejša. Minilo je leto in Marko do današnjega večera ni razvozljal materinih zadnjih besed; ostale so neizrečene, položene v grob. Zdaj se besede prižigajo kot zvezde na nebu, svetle in tople so, prekrite z rahlo meglico.

... in Magda tvoja dobra in zvesta žena...

— Mati, slišim vas, matiii! zarjove, ko se zgrabi v bolečini za široke prsi, misel na poročenega inženirja Mirka, ki krade čare Magdinega lepega telesa, je mrzla kot najtanjše rezilo. Zalotil se je, kako strašno je zaljubljen. Neke noči je videl Magdo v kopalnici golo. Gledal jo je skozi linico v steni. Sklanjala se je nad kopalno kad, pljuskala z vodo, bredla po gostih in dolgih laseh, se pripognila in spet poskočila, porjaveli dojki sta na nežnih prsih še dolgo trepetali. Tedaj, prav v trenutku, ko so oči v celoti zaobjele vse obline dokaj nežno krojenega telesa, ni videl, kdaj se usta odpro in samo dahne z jezika.

— Magdaaa...

— Marko! je slišal rezek glas, ko je odskočil, se zaril v mehko otavo in sanjal, sanjal...

Kakor lev se požene s praga na pod, razmeče nekaj bal, rjove kot ranjena zver: Magda, Magdaaa! Tema, gosta tema. Za hip obstane, prisluhne, sapo komaj zadržuje,

(Nadaljevanje na 12. strani)



Druga plat medalje je po navadi pctna.

Slepca za pot in bedaka za svet ne sprašuj.

Stoječ mlin in molčoč jezik ne koristita nič.

Težko je vztrajati pri ateizmu, če je tvoj nadrejeni sam bog.

Zmage zapijemo, poraze pa zakrijemo.

Eni z glavo v zid, drugi v pravo rit.

ČESTITKA

Te dni je obhajal 75-letnico življenja znani češki akademik prof. dr. inženir CTIBOR BLATTNY. Na slavnostni seji hmeljarskega inštituta v Zateu so mu izrekli priznanje za njegovo nadvse plodno delo na področju hmeljarstva.

Čestitkam in zdravicam ob visokem jubileju slavljenca se pridružuje uredništvo Hmeljarja in mu kliče: »Še na mnoga leta!«
Vy

(Nadaljevanje z 11. strani)

telo v razburjenosti trepeče. Mišičaste roke spet sežejo med bale. Vse so. Mogoče jih bo jutri šest manj. Ne bo jih, ne sme jih biti manj. Me slišiš, Magda? Magdaaa!

Iz kota prihaja čudno hropenje. Ali ni v temi še nekaj temnejšega? Senca se požene k lini, odskoči, izgubi se v temo. Druga obstane v Markovih rokah. To je senca ženske, mlade pokvarjenke, podlasice, ki mu po koščkih trga srce. Marko išče roke, išče prsi, premočeni prsti se ustavijo na vratu, tiščijo, stiskajo močnejše in še močnejše, potem krik zastrašujoč in proseč krik.

— Markooo!

Roke spustijo. Žensko telo pade med bale. Magdino telo. Kaj si storil, Marko? Tako si je obvaroval? Očuvaj grunt in Magdo. Bodi umen gospodar in Magda tvoja...

— Magdaaa!

Ničesar ne uboga, kakor da ga je v trenutku vse zapustilo, ves svet zasovražil. Zadalil sem jo, zadaviil... hrope, ko priteče na dvorišče, na hišni prag, zavrti ključ, podzavestno ga porine med rože na okenski polici, zajame zrak, zajame nekajkrat in se zapodi proti mestu. Na postaji ljudske milice se kot snop zvali na stol, nemo bolšči v komandirja in kar naprej ponavlja:

— Roškarjevo Magdo sem zadalil, zadalil, zadalilil...

Možje postave hitro ukrepajo. V dveh urah je zadeva razvozlana.

Zadavljena je bila že zdavnaj osveščena. Pa to ni bila Magda. Sosedova Anka je imela randi. Zaljubljenca splašena stojita pred možmi postave. Opravičujeta se, da se bal še dotaknila nista, je pa v kotu nekaj košev mehke otave. Ne, nista hotela krasti hmelja.

LJUDSKI PREGOVORI

Ugodno jesensko oranje in setev, leto prihodnje bogata bo žetev. Vinotoka, če zmrzuje, pa prosinca odnehuje. Kakšno vreme Urša prinese, tako se zima rada obnese.

Slovo starega hmeljarja

Pobiral drobtine z okorno je roko, že dolgo gojil to čudno je moko, z nje je mesil kruh z ljubeznijo globoko.

Truden je stal, in polnil košaro, kot bi se bal, da nič bo postal.

Gledal je trate, te veje zelene, po njih pretekal njegov se je sok, a njemu so žile izsušene.

Rastel je s hmeljem, in kaj bi vse dal, da kot on spomladi, spet mlad bi postal.

A sonce zahaja, bliža se mrak, kot da ga slutli, boža storž grenak. E. C.

Kotiček za balami je bil njun raj: Eva je utrgala jabolko in ga dala Adamu. In takrat je zaropotalo.

Magda drhti. Komandir zaslišuje, dežurni piše zapisnik, Marku se taja srce. Potiho se sprašuje: Če bi bila zares Magda in če bi prsti še krepkeje stisnili? Najbrž podobna misel mori tudi Magdo. Nervozna prestopa z nogama, popravlja lase, pa tudi oči proti Marku pobilisnejo. Komandir prebere, pogleda Magdo in Marka, ukaže:

— Podpišita!

Ko podpišeta, stopi dežurni k oknu, komandir stopi med sprti stranki, ju prime za ramo in v nasmešku reče: »V trajno spravo si pred možem postave podajta roke!

— Magda!

— Marko! se pobiliskavata dva para oči, ko v poznem večeru hitita proti domu. In še med potjo dekle fantu govori: »Marko, pozabiva preteklost, pozabiva na tisto, kar bi se lahko nocoj sredi bal posušenega hmelja zgodilo. Marko, kaj ti je mati na smrtni postelji dejala?

Marko molči. Ves drhti, ne more dojeti, da se zapletene stvari tako hitro zravnavajo, pozabijo, svetle misli znova rodijo, prižigajo se zvezde sreče.

— Marko, povej, povej — al' me še ljubiš kej!...

— Bodi dober gospodar in Magda tvoja dobra...

— Zenaaa!

Tista noč ni ugrabila življenja, rodila je novo. Bila je prečuta noč dveh mladih. Rosno jesensko jutro je našlo zbegani parček skupaj v postelji. Prečuta noč ni videla, kdaj je Eva utrgala jabolko, ni slišala, kdaj je Adam vanj ugriznil! Roškarjev grunt ni šel na boben, dobil je dva mlada, zdrava in krepka gospodarja.



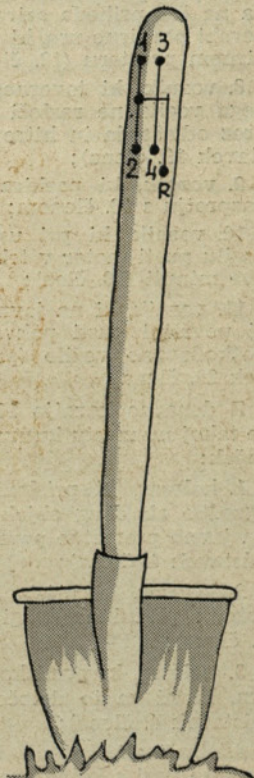
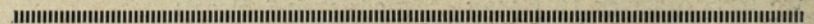
Vesele žovneške kuharice. Tudi za njih je sezona obiranja hmelja in obiralcev ter dolgih in napornih delavnikov uspešno končana



Jesen je čas, ko v hmeljskih žičnicah zamenjamo trhle in polomljene drogove



Vika Korun preizkuša, prazni in polni minimakse za kmetijstvo I



kmetijska mehanizacija



VAŠKA

— Kaj praviš, Jaka, je mogoče, da moški posili žensko v teku?

— Hja, vse se da. Je pa zelo težko, kajti ženska z dvignjenim krilom teče hitreje kot moški s spušenimi hlačami.

DRŽAVA ODMIRA

— Ali ti verjameš v odmiranje države?

— Verjamem, saj ima komaj še toliko moči, da davke pobira, za ceste, šole, vrtnice, škodo po poplavih in potresih moramo plačevati občani iz lastnih žepov s samoprispevki!

V ŠOLI

— Jožek, kaj je značilno za šolski čas?

— Da se plače krajšajo, cene pa daljšajo.

OČITEK

— Na vinsko razstavo si šel, pa si se ga našrl kot svinja? Jaz sem šel na cvetlično razstavo, pa sem samo malo v rožcah.



HMELJAR

Hmeljar izdaja delavski svet Kombinata »Hmezad« Zalec — Ureja uredniški odbor: Anton GUBEN-SEK, dipl. kmet. inž. — predsednik in člani: Stane MAROVIČ, dipl. kmet. inž., Bogdan PUGELJ, dipl. kmet. inž., Jože ROJNIK kooperant, Rajko ZOHAR, dipl. živ. tehnolog, Miljeva KAC, dipl. kmet. inž. — urednica strokovne priloge, inž. Vili VYBIHAL — glavni urednik — Uredništvo je v Kombinat »Hmezad« Zalec, Ulica žalskega tabora 1 — Glasilo izhaja enkrat mesečno v 5.000 izvodih. — Letna naročnina 12 dinarjev. — Tisk in klisje AERO kemična in grafična industrija Celje.

1972/8

PRILOGA HMELJARJA

Lojze ČETINA mgr. agr.

POROČILO Z 21. KONGRESA MEDNARODNEGA HMELJARSKEGA BIROJA V STRASBOURGU

21. kongresa Mednarodnega hmeljarskega biroja, ki je bil od 8. do 11. 8. 1972 v Strasbourgu, se je udeležilo 214 delegatov in gostov, od tega iz Jugoslavije 39. Opravičili so se predstavniki Bolgarije in Poljske. Kot gostje so se kongresa udeležili predstavniki Avstrije, Grčije in Madžarske.

V okviru kongresa so zasedali predsedstvo, ožji in širši forum ekonomske komisije, ožji in širši forum tehnične komisije in generalna skupščina. Prirreditelji so pripravili dve ekskurziji. Eno v okolišča hmeljišča, na drugi pa smo si ogledali nekaj lepih in znamenitih krajev v Alzaciji.

SEJA PREDSEDSTVA

Predsedstvo je zasedalo 10. 8. 1972 dopoldne po naslednjem dnevnem redu:

1. Imenovanje članov predsedstva
2. Potrditev zapisnika seje predsedstva z dne 11. 3. 1972 v Parizu
3. Izmenjava mnenj o hmeljskem tržišču v državah MHB
4. Poročilo o zasedanju teama za proučevanje tržišča
5. Razno

Ad 1. Ko je predsednik Höfter ugotovil sklepčnost — od 11 članov MHB je bilo prisotnih 9 — je generalni sekretar dr. Pavlič ugotovil, kdo je predstavnik posamezne države v predsedstvu:

Belgija:	Top	Francija:	E. Lux
ČSSR:	Paul	Jugoslavija:	Četina
ZR Nemčija:	Höfter	Poljska:	Kulig
DR Nemčija:	Borde	ZDA:	Goschie
Anglija:	Capt. Holmes		

Ad 2. Zapisnik zadnje seje marca v Parizu je bil brez pripomb sprejet.

Ad 3. Razprava se je odvijala na osnovi poročil, ki so jih predložile posamezne države članice. Manjkali so podatki za Bolgarijo, zato smo uporabili podatke iz prejšnjega leta. Ugotovili smo, da so površine hmeljišč v državah članicah porasle od 56.374 ha v letu 1971 na 59.543 ha v letu 1972. Od povečanja 3.169 ha odpade samo na ZR Nemčijo 1.912 ha ali 60%, o čemer je bilo precej polemične razprave, ki se je več ali manj pojavljala na vseh sejah letošnjega kongresa. To je tudi razumljivo, če pomislimo, kakšne posledice ima lahko tako veliko povečanje površin na hmeljskem tržišču. Zato je bilo gibanje površin glavna tema na seji Ekonomske komisije.

Po prvih ocenah letine 1972 bo le-ta znašala 1.761.160 stotov po 50 kg nasproti 1.604.183 stotom v letu 1971, kar se ocenjuje kot srednje dobra letina.

O problematiki tržišča je bilo več govora na seji ekonomske komisije.

Ad 4. O zasedanju posebnega teama za tržna vprašanja je pripravil poročilo generalni sekretar dr. Pavlič, ki ga je obravnavala že ekonomska komisija. Zaključki tega zasedanja poskušajo odgovoriti na naslednja vprašanja:

— kakšno bo povečanje hmeljišč v naslednjih letih

— gibanje proizvodnje piva in odmerek hmelja za pivo

— kakšno bo povpraševanje po hmelju v naslednjih 5—10 letih.

Glede na povprečno povečanje proizvodnje piva za okrog 4% letno in zmanjšanje povprečnega odmerka od sedanjih 160 na 150 g/hl računamo, da se lahko površine hmeljišč povečajo povprečno za 3% letno. Povečanje 1971/72 v državah MHB pa znaša preko 5%, v ZR Nemčiji pa celo 13%, kar je vzbujalo zelo zaskrbljujočo atmosfero na kongresu.

Seveda ni mogoče na podlagi kratkoročnih gibanj delati zanesljive dolgoročne izračune, vendar pa je jasno, da lahko sedanja gibanja, če se bodo nadaljevala, resno ogrozijo ravnovesje na svetovnem hmeljskem trgu.

Kljub temu pa smo prišli do enotnega zaključka, da so sestanki teama za proučevanje hmeljskega trga potrebni vsako leto ali vsaj vsako drugo leto. Predsednik je bil pooblaščen, da skupaj z generalnim sekretarjem odloči, kdaj bo naslednji sestanek.

G. J. W. Croke iz Melbourn (Avstralija) in g. P. J. Mitchell iz Hobarta (Tasmanija) sta v imenu avstralskih proizvajalcev hmelja vložila prijavo za MHB. Predsedstvo je po krajši razpravi sprejelo sklep o pristopu Avstralije v krog članic MHB s pridržkom, da mora formalno prijavo poslati enotna organizacija avstralskih hmeljarjev (Association of the Hop Growers of Australia). Če ta prijava pride, velja članstvo Avstralije od dneva, ko je bil ta sklep sprejet (10. 9. 1972). Avstralija ima blizu 1000 ha hmelja. S tem se je obseg naše organizacije še povečal. Pred nekaj leti evropska organizacija je prerasla v svetovno organizacijo, saj njene članice pridelajo preko 4/5 svetovne proizvodnje hmelja.

Seja je bila zaključna ob 12. uri.

SEJA EKONOMSKE KOMISIJE

Program zasedanja ekonomske komisije je bil letos nekoliko bolj obsežen. Zato se je sestala najprej v ožjem sestavu (predsedstvo) nato pa v širšem sestavu (odprta seja).

Dnevni red:

1. Otvoritev (predsednik komisije Capt. Holmes)
2. Poročilo o zasedanju teama za tržišče v Wolnzachu
3. Poročanje o posebnih problemih hmeljskega tržišča
4. Razprava
5. Obrazec za poročilo za pomladansko sejo predsedstva
6. Razno

Ad 1. Zasedanje ekonomske komisije je otvoril in jo vodil njen predsednik g. Capt. Holmes (Anglija). V uvodnih besedah je poudaril pomen temeljitejših analiz o hmeljskem trgu, spremljanju gibanja ponudbe in povpraševanja ter cen. Seveda predvidevanja, ki jih delamo na podlagi teh analiz niso povsem zanesljiva, zato moramo biti previdni ko jih čitamo.

Ad 2, 3, 4. Generalni sekretar dr. Pavlič je obširno poročal o zasedanju specialistov za hmeljsko tržišče, ki je bilo 25. in 26. maja v Wolnzachu (ZR Nemčija). V naslednjem dajem le kratek povzetek tega poročila.

V zadnjih 5 letih so se površine hmeljišč na svetu povečale za okrog 5%, proizvodnja pa 10%, proizvodnja piva že za 22%. Posebno močno so povečali hmeljišča v ZR Nemčiji za okrog 40%. Leta 1966 so imeli 11.000 ha, leta 1971 pa že 15.400 ha. Površine hmeljišč v ZDA

so se v tem času rahlo zmanjšale, medtem ko se površine v drugih državah niso bistveno spremenile. Za leto 1970 se ocenjuje, da je na svetu 29% hmeljišč posejanih s sortami z velikim odstotkom alfa-smol. Hmeljarski obrati se stalno povečujejo, število pa zmanjšuje. Tako je bilo npr. v ZR Nemčiji leta 1967 11.609 hmeljarskih obratov, leta 1971 pa le še 9.164, v ZDA je bilo leta 1966 324 hmeljarskih farm, leta 1972 le še 222.

Za sedanji položaj na hmeljskem tržišču so značilne naslednje tendence:

Proizvodnja piva na svetu narašča povprečno za 4% letno.

— Odmerek hmelja za pivo nenehno pada. Po naši oceni je sedaj okrog 160 g na hektoliter. Če bodo tako nadaljevali, lahko predvsem pričakujemo, da bo v letu 1980 le še nekaj nad 150 g/hl. Obstajajo pa tudi optimistične ocene, da bo zaradi vedno večje proizvodnje piva tipa »Pils« celo naraščal. Glede velikosti odmerka hmelja za pivo (g/hl) so bila gledanja precej različna.

— Proizvodnja sort hmelja z visokim odstotkom alfa-smol je v porastu, kar tudi vpliva na znižanje odmerka hmelja za pivo.

— povečuje se tudi proizvodnja visokorodnih in odpornih sort hmelja — hektarski pridelek se nenehno povečuje.

— Vsa ta dejstva vplivajo na to, da se lahko površine hmeljišč povečujejo po nižji stopnji kot potrošnja hmelja. Po naši oceni je lahko to povpraševanje za 2—3% letno.

— Zato smo kljub relativnemu pomanjkanju hmelja v preteklih letih prišli do zaključka, da je potrebna previdnost pri povečanju površin in obsojali enostransko močno povečevanje hmeljišč v ZR Nemčiji. Povečanje površin mora biti usklajeno s povpraševanjem po hmelju.

Delo po skupinah strokovnjakov (teamih), ki se formirajo po potrebi za posamezne probleme npr. tržišče in podobno je bilo ugodno ocenjeno. Prva takšna skupina, ki se je sestala na delovnem sestanku v Wolnzachu, je to potrdila. To obliko dela bo treba vpeljati tudi pri drugih komisijah MHB.

Ad 5. Generalni sekretar je predložil nov obrazec za poročilo na spomladanski seji predsedstva, ki je obvezen za vse članice MHB. Enoten obrazec bo omogočal primerjavo podatkov o površinah, pridelku in bilanci hmelja za vse države članice MHB.

ZASEDANJE TEHNIČNE KOMISIJE

Tehnična komisija pod predsedstvom dr. Matona (Belgija) je tudi letos pripravila vrsto zanimivih referatov:

1. K. Borde-J. Petermann (DR Nemčija): Vpliv strojne rezi na rast in razvoj hmeljne rastline in pridelak

2. J. Paine (Anglija): Pridelovanje hmelja brez obdelave (non-cultivation) v Angliji

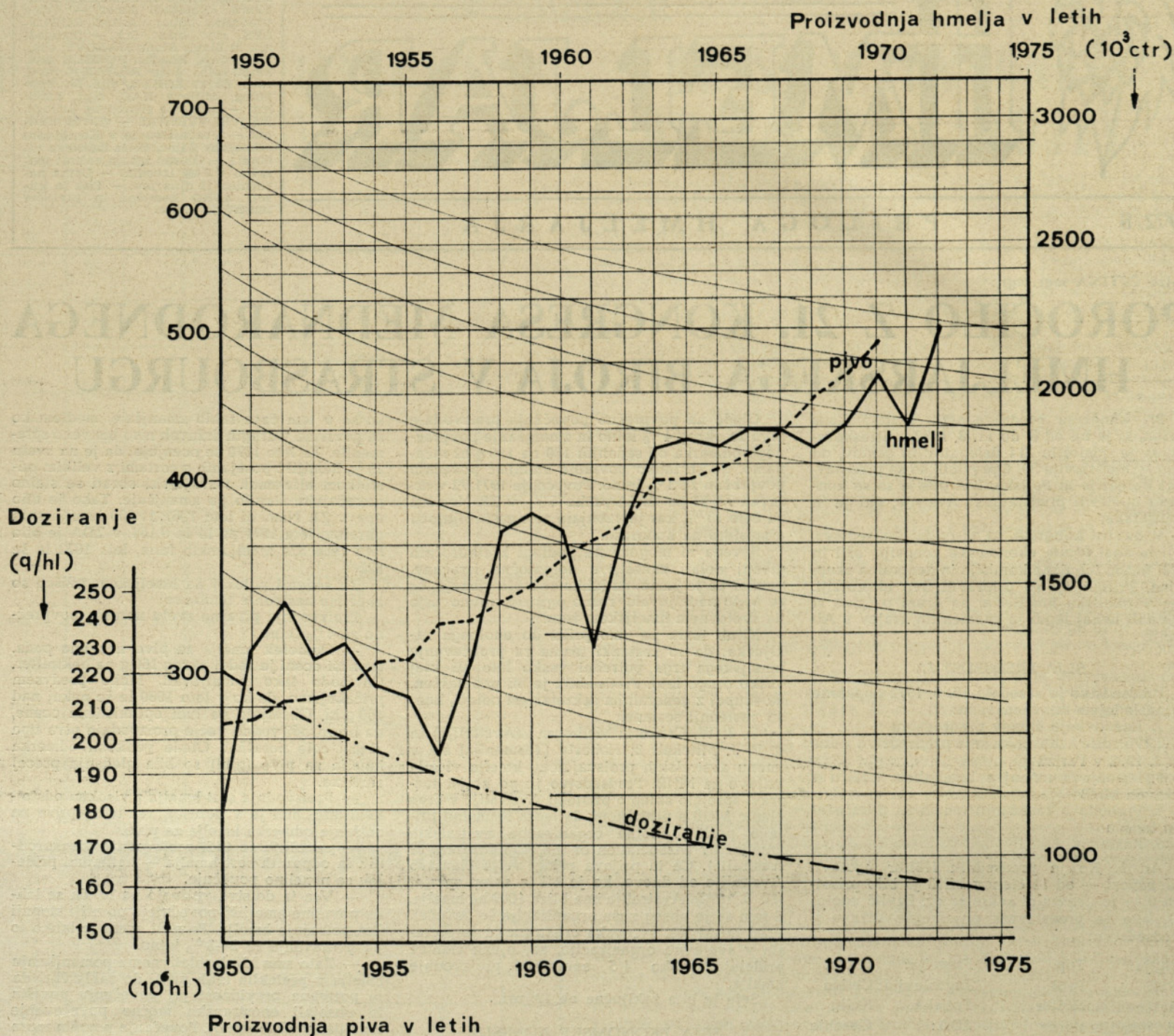
3. A. Maton-M. Pieters-J. Strijckers-M. van Himme (Belgija): Pridelovanje hmelja brez obdelave v Belgiji

4. S. Henderson-G. Miller (ZDA): Sušenje in ovlaževanje hmelja

5. H. Kieninger-A. Forster (ZR Nemčija): Vpliv sušenja hmelja na kakovost piva.

Referati so natisnjeni v enem od treh jezikov: angleščini, francoščini in nemščini s po-

PROIZVODNJA HMELJA, PIVA IN DOZIRANJE HMELJA PIVU NA SVETU



vzetki vseh treh jezikov v posebni brošuri Tehnične komisije MHB, ki jo je izdal Inštitut za kmetijsko tehniko v Merlebecku (Gent) v Belgiji.

ZASEDANJE GENERALNE SKUPŠČINE

Generalna skupščina je zasedala 10. 8. 1972 popoldne. Predsednik Höfter je predlagal naslednji dnevni red:

1. Otvoritveni govor predsednika MHB
2. Potrditev zapisnika zadnjega zasedanja 1970 v Bruslju
3. Poročilo predstavnikov:
 - a) članic MHB
 - b) gostov
 - c) komisij
4. Poročilo generalnega sekretarja
5. Poročilo nadzorne komisije
6. Sprejemanje finančnega obračuna za leto 1970/71 in 1971/72 ter predloga predračuna za leto 1972/73
7. Razprava po poročilih
8. Imenovanje nadzorne komisije
9. Čas in kraj naslednjega kongresa
10. Podelitev hmeljarskih odlikovanj

11. Resolucija
12. Sprememba sedeža MHB v Strasbourgu
13. Razno

Ad 1. V uvodnih besedah je predsednik pozdravil predstavnike francoskih oblasti, predstavnike članov MHB in goste iz Madžarske in Grčije. Dal je vse priznanje komisijam MHB, katerih delo opravičuje obstoj mednarodne organizacije hmeljarjev. Po uvodnih besedah je predsednik Höfter predal vodenje zasedanja predstavniku države gostiteljice g. Luxu.

Ad 2. Zapisnik, ki je bil poslan vsem članicam, je bil soglasno sprejet.

Ad 3. Iz pismenih poročil posameznih članic so razvidne med drugim površine in pridelki hmelja za leto 1971 in 1972 (glej tabelo 1).

O delu ekonomske komisije je poročal predsednik Capt. Holmes. Delo komisije je opisano posebej v poročilu s seje ekonomske komisije. G. Maton je poročal o delu tehnične komisije, g. Hoed pa o delu znanstvene komisije, ki je letos zasedala konec julija na Češkoslovaškem.

Ad 4. Generalni sekretar je poročal o delu organizacije od zadnjega kongresa do danes. Podal je tudi tabelarne pregledne o površinah in pridelku hmelja (tabela 2). Nekoliko predelan diagram o proizvodnji piva in hmelja na svetu je prikazan v prikazu 1.

Finančni obračun za leto 1970/71 prikazuje 2.911 USA dolarjev dohodkov in izdatkov z manjšim presežkom 119 dolarjev. V letu 1971/72 je bil povečan fiksni del prispevka od 50 na 60 USA dolarjev, zato prikazuje obračun 3.983 do-

larjev dohodkov in izdatkov z nekoliko večjim presežkom 1.307 dolarjev. Tudi predračun za leto 1972/73 v višini 5.267 dolarjev predvideva rezervo 2.200 dolarjev.

Ad 5. in 6. Član nadzorne komisije g. Pollet (Belgija) je poročal skupščini o pregledu finančnega poslovanja in predlagal, da skupščina sprejme finančne obračune in predračun kot ga je predlagal generalni sekretar in je bil obravnavan v točki 4 dnevnega reda. Skupščina je obračun za l. 1970/71, 1971/72 ter predlog predračuna za leto 1972/73 soglasno sprejela.

Ad 7. V kratki razpravi po poročilih je bilo izraženo mišljenje, da ne samo gledati na bodočnost hmeljarstva preveč pesimistično. Tudi pretiran optimizem ni priporočljiv. Važno je, da s povečanjem površin ne bi porušili ravnovesja med ponudbo in povpraševanjem.

Ad 8. Za nadzorni organ sta bila imenovana g. Pollet iz Belgije in g. Broom iz Anglije.

Ad 9. V imenu Zveze nemških hmeljarjev je g. Seebacher povabil MHB, da bi bil naslednji 22. kongres od 8. do 11. 8. 1973 v Münchnu, kar je skupščina z zadovoljstvom sprejela.

Ad 10. Za leti 1971 in 1972 je bilo podeljenih 35 odlikovanih hmeljarskih ordenov od tega 1 II. stopnje (oficir) g. Meneretu (Francija) in 1 III. stopnje (komandir) g. Kaufmannu (Francija). Od Jugoslovanov so prejeli hmeljarski orden: V. Križnik, glavni direktor KK Hmezađ, B. Jurak, direktor poslovnega združenja Styria, iz Vojvodine pa N. Mileustić, direktor PD Novi Sad in J. Mikulić, direktor PD Maglič.

TABELA 1

POVRŠINE IN PRIDELKI HMELJA ZA LETO 1971 IN 1972

Države	Površine (ha)		Pridelki v stotih po 50 kg			
	1971	1972	Indeks 1971 = 100	1971	1972 (ocena)	Indeks 1971 = 100
Belgija	1.140	1.200	105	44.040	38.000	86
Bolgarija	1.200	1.200	100	12.000	12.000	100
ZR Nemčija	15.361	17.273	112	484.567	600.000	124
Češkoslovaška	8.895	9.295	104	151.030	170.000	113
DR Nemčija	2.096	2.150	103	44.301	58.000	131
Anglija	7.032	6.829	97	229.704	205.000	89
Španija	1.412	1.853	131	23.066	34.000	147
Francija	1.144	1.150	101	37.800	38.500	102
Jugoslavija	3.796	3.976	105	88.000	104.000	118
Poljska	2.554	2.569	101	37.888	40.000	106
ZDA	11.744	12.048	103	451.787	461.660	102
Skupaj	56.374	59.543	106	1.604.183	1.761.160	110
Madžarska	414	380	92	4.655	5.000	107

TABELA 2

POVRŠINE IN PRIDELKI HMELJA NA SVETU 1970 IN 1972

Država	1970			1971		
	Površina ha	Pridelek stotov po 50 kg		Površina ha	Pridelek stotov po 50 kg	
		na ha	skupaj		na ha	skupaj
Belgija	1.100	32,0	35.500	1.140	36,8	42.000
Bolgarija	1.200	10,0	12.000	1.200	10,0	12.000
ZR Nemčija	12.779	41,8	534.731	15.361	31,3	481.574
Češkoslovaška	8.735	24,0	209.367	8.895	17,0	151.030
DR Nemčija	2.097	26,8	56.180	2.096	21,1	44.301
Anglija	6.966	34,5	240.481	7.032	32,7	229.704
Španija	1.241	23,8	29.556	1.412	16,3	23.066
Francija	1.165	34,7	40.470	1.144	33,0	37.800
Jugoslavija	3.802	28,9	109.760	3.716	23,4	86.914
Poljska	2.418	20,0	48.600	2.554	14,8	37.888
ZDA	11.210	37,1	416.069	11.695	38,5	449.946
MHB	52.723	32,9	1.732.714	56.245	28,4	1.596.223

Blažena PUGELJ, dipl. ing. agr.

Analizirali bomo zemljo pred gnojenjem

Zopet se bliža jesen in potrebno bo premisliti kako bomo v prihodnjem letu gnojili. Izkušnje nam povedo, da je gnojenje na podlagi analiz najenostavnejše. Z analizo zemlje lahko dovolj natančno ugotovimo, kako so tla zakisana in ali so srednje ali slabo preskrbljena s hranili. Na podlagi teh ugotovitev se lažje odločimo za vrsto gnojil in količino s katerimi bomo gnojili posevkom in v nasadih.

Analiziramo vse obdelovalne površine; njive, travnike, pašnike, sadovnjake, vinograde in vrtove. Zelo važna je analiza zemlje pri obnovi večletnih nasadov zaradi zadostnega založnega gnojenja s fosforinimi in kalijevimi gnojili, predvsem v hmeljarstvu in sadjarstvu, v vinogradništvu pa še zaradi prave izbire podlage.

Analiza zemlje ima zelo velik pomen tudi pri usmerjanju in ureditvi kmetij.

Običajna analiza zemlje obsega naslednje tri operacije:

- odvzem povprečnih vzorcev
- analiza zemlje
- interpretacija rezultatov

Skoraj vsako leto govorimo o pravilnem odvzemu vzorcev zemlje. Ta je od vseh postopkov najvažnejši.

Naj tudi letos ponovimo!

Kakovost zemlje na posameznih zemljiščih ni povsod enaka (različna obdelava, različno izkoriščanje). Zato upoštevajmo izenačenost zemljišč. Najbolj neizenačeni so robovi njiv, izogibamo se mest, kjer je bil kup gnoja ali apna. Vzorec vzeti na tem mestu bi pokazal drugačno zalogo, kakor jo ima zemljišče. Upoštevati je tudi razliko v sestavi tal in stopnjo vlažnosti. Ločeno jemljemo vzorce iz teksturno lažjih in težjih tal in iz bolj ali manj oglejenih tal.

1. za posamezne kulture jemljemo vzorce iz različnih slojev:

a) na njivah in vrtnih parcelah jemljemo vzorce do globine oranja povprečno od 0—20 cm globoko. Pri lucerni preiščemo še spodnji sloj

zemlje, zato vzamemo dva poprečna vzorca: prvega iz ornice od 0—20 cm globoko, drugega pa iz plasti od 30—50 cm globoko;

b) v hmeljskih nasadih jemljemo vzorce iz iste globine kot na ostalih njivskih površinah 0—20 cm globoko, le pri obnovi vzamemo še vzorce iz globine 20—40 cm;

c) na travnikih in pašnikih jemljemo vzorce 0—8 cm ali 0—10 cm. Aktivni sloj tal sega navadno do te globine;

d) v sadovnjakih in vinogradih jemljemo vzorce po prirodnih slojih iz profilov, ali pa vzamemo povprečno vzorce za sadovnjake iz globine 0—20 cm in 20—40 cm. V vinogradih pa iz treh globin in sicer iz globine od 0—20 cm, 20—40 cm in 40—60 cm (iz vsake globine posebej).

2. Hranila so v tleh neenakomerno razporejena. Povprečni vzorec bo tem bolj odgovarjal preskrbljenosti tal s hranilnimi snovmi, in čim več individualnih vzorcev bo tak povprečen vzorec sestavljen. Zato se priporoča na vsaki približno izenačeni parceli za en povprečni vzorec vzeti 20—30 individualnih vzorcev (na površini 1 ha).

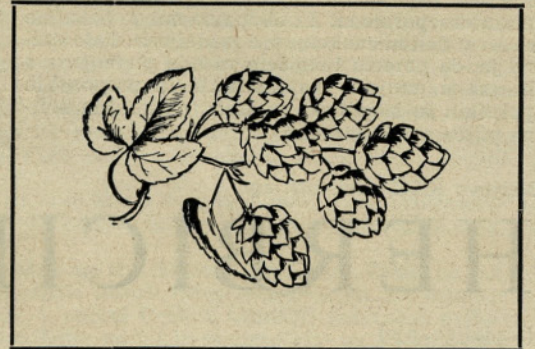
3. Vzorec jemljemo z lopato ali zato prirejemo sondo. Jemanje vzorcev z lopato se v večini opušča. Najenostavnejše, najhitrejšo in tudi najtočnejše je jemanje vzorcev zemlje z zato prirejeno sondo.

Ce pa jemljemo vzorce zemlje z lopato, skopljemo jamico do globine 20 cm. Nato z nožem ali lopato odrežemo 1—2 cm debelo plast od vrha do globine 20 cm. To plast zemlje od obeh strani še obrežemo, tako da je plast tudi le 2 cm široka. Tako odvzeto plast zemlje damo v vedro ali zaboj. Ko smo tako pobrali zadostno število individualnih vzorcev, vse te vzorce v zaboj ali v vedro premešamo in pripravimo povprečen vzorec tako, da vzamemo iz vedra približno 1/2 kg zemlje v vrečko.

Ad 11. Resolucija ni bila predložena skupščini.

Ad 12. V smislu 1. čl. Statuta MHB je generalna skupščina premestila uradni sedež organizacije od 13, rue Trubner na 3, rue de Houblon, Association Générale des producteurs de Houblons de France, Strasbourg.

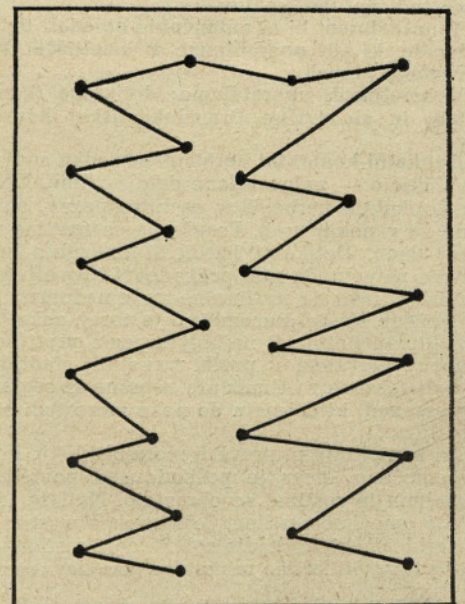
Generalna skupščina je zaključila svoje zasedanje ob 17. uri.



Država	1970		
	Površina ha	na ha	skupaj
Madžarska	450	14,4	6.475
Avstrija	99	24,1	2.382
Romunija	800	13,6	10.886
Švica	13	30,6	398
SSSR	12.640	13,4	170.000
Kanada	404	41,0	16.560
Avstralija	954	40,8	38.971
Nova Zelandija	249	38,4	9.575
Japonska	1.587	31,6	50.254
Argentina	226	15,5	3.520
Južna Afrika	124	9,9	1.226
Ostale dežele	668	7,2	4.822
Svet	70.937	29,0	2.047.783

Mnogo enostavnejši je način jemanja vzorcev s sondo. Sondo zabodemo do predpisane globine v zemljo, jo zavrtimo, v žlebiču sonde ostane plast zemlje iz željene globine. Zemljo postrgamo v plateno vrečko, ali v zato pripravljeno papirnato škatlo. Vsak vbodljaj predstavlja individualni vzorec. Iz tako nabranih individualnih vzorcev dobimo povprečen vzorec. Približno 25—30 vbodljajev zadošča za povprečen vzorec.

Vzorec jemljemo v cik-cak liniji po parceli, ali diagonalno po parceli, vendar tako, da zajamemo povprečno celo površino.



Z 25 do 30 vbodi s sondo na različnih mestih parcele dobimo povprečni vzorec zemlje

Vzorec jemljemo navadno iz površine 1 ha, posamezna parcela naj ne bi merila več kot 2 ha, na zelo izenačenih pašnikih ali travniških površinah lahko vzamemo 1 vzorec iz površine do 5 ha (vendar naj bo tak povprečni vzorec sestavljen iz čim več individualnih vzorcev (25 do 70).

4. Naprimernejši čas za jemanje vzorcev zemlje je čas žetve tj. od pospravljanja pridelkov do naslednjega gnojenja. Najprikladnejši posevki za katerimi jemljemo vzorce zemlje so žitarice. Hranila so v tleh za žiti najbolj enakomerno razporejena. Za okopavinami so hranilne snovi v tleh neenakomerno razdeljene. Zelo važno je, da parcela tisto leto ni bila pognojena s hlevskim gnojem. Na travnikih in pregonških pašnikih se izogibamo mestom, na katerih živi- na pušča svoje iztrebke.

Miljeva KAČ, dipl. inž. agr.

HERBICIDI V HMELJIŠČIH

(Nadaljevanje)

Kar zadeva tehniko škropljenja s herbicidi, moramo podčrtati naslednje: S herbicidi škropimo tako, da preprečujemo nanašanje škropiva na gojene rastline oziroma na sosednje posevke in nasade. Zato škropimo vedno z majhnim pritiskom (0,3 do 3 atm) in s specialnimi šobami, ki nam omogočajo usmirjeni curek. Pri tretiranju s herbicidi moramo zelo paziti, da jih enakomerno razporedimo po vsej škropljeni površini. Škropilni oblaki se ne smejo prekrivati, sicer dobimo mestoma dvakratno količino herbicida. Pri škropljenju se ne smemo ustavljati ampak delati vedno z enako hitrostjo, zlasti kadar uporabljamo sredstva, ki delujejo preko tal. Pri talnih sredstvih moramo zelo paziti na to, da pade na tretirano površino pravilna količina. Zato vse računajmo za količino vode, ki jo potrebujemo na hektar in za koncentracijo, da dobimo pravi odmerek, večkrat preverimo, da ne naredimo napake, ki nam lahko poškoduje ali celo uniči nasad.

V manjših hmeljiščih uporabljamo posebno nahrbtno škropilnico za herbicide (CP-3) v velikih nasadih pa škropimo s posebnimi traktor-skimi priključki. Zaradi majhne količine škropiva (100 do 300 l/ha) je delo z nahrbtno škropilnico zlasti še, če škropimo samo v vrstah, hitro in ekonomično. Razen tega lahko upoštevamo zahteve posameznih rastlin in se izogibamo dosajencem. Posebno v deževnem vremenu pa je važno, da s traktorjem ne uničujemo brez potrebe talne strukture.

Uporaba herbicidov v hmeljiščih je mnogostranska. S herbicidi uničujemo bolne in sortno nezaželene rastline. S herbicidi odstranjujemo odvišne poganjke. Na hmeljarskem področju nam herbicidi pomagajo pri uničevanju divjega hmelja. S herbicidi pa seveda uničujemo tudi plevele v nasadih.

V naših ekoloških pogojih imamo opraviti v hmeljiščih predvsem z naslednjimi semenskimi pleveli: rogovilček, repica, ogrščica, kurja črevca, dresen, metlika, muhič itd. in z naslednjimi trajnicami: pirnica, osat, slak, ščavje ipd. Ker imamo zelo raznovrstno plevelno flor, uporabljamo tudi več herbicidov.

V naslednjem bi si natančneje ogledali tiste herbicide, ki jih uporabljamo v hmeljiščih za uničevanje plevelov.

V hmeljiščih uporabljamo: dotikalne (kontaktne) in sistemične (translokacijske) herbicide.

Dotikalni-kontaktni herbicidi so jedke snovi, ki uničujejo — zažgo zelene dele rastline. Učinek dotikalnih herbicidov se hitro pozna, običajno že v nekaj urah. Posuše pa se rastline v nekaj dneh. Dotikalni herbicidi uničujejo semenske plevel, če smo poškodovali dovolj zelene mase, tako da rastlina ne more nadomestiti povzročene škode. Razumljivo je torej, zakaj s kontaktnimi herbicidi najbolj uspemo proti semenskim plevelom v prvih razvojnih stadijih. Pri bolj razvitih rastlinah sta uspešna le reglon in gramoxon, ki delujeta do neke mere tudi sistematično.

Pri kontaktnih pripravkih mora biti listje dobro omočeno, sicer je poškodovana površina premajhna in rastline se obrastejo. Najlaže temeljito omočimo rastline, če škropimo v rosi.

Herbicidi, ki razdajajo zelene dele rastlin — jedki pripravki kot so mineralna gnojila, rume-

5. Vzorcem v vrečkah ali zato pripravljenih škatlah priložimo listke, na katere napišemo št. vzorca in opremimo s podatki o odvzemu vzorca tal na posebni vprašalni poli. Tako pripravljene vzorce pošljemo v najbližji laboratorij (na Inštitut za hmeljarstvo v Zalec).

Iz parcele ne jemljemo vzorcev vsako leto. V intenzivnih nasadih (hmeljišča, sadovnjaki, vinogradi, travniki in intenzivni pašniki) jemljemo vzorce vsako drugo oziroma tretje leto. Na njivskih površinah, kjer imamo uveden kolobar, analiziramo tla na koncu kolobarskega zaporedja.

Kontrola plodnosti na urejenih večjih družbenih gospodarstvih, pa tudi na urejenih manjših kooperacijskih posestvih in tudi na privatnih kmetijah, predvsem urejenih kmetijah bo

na sredstva — so navadno za trave selektivni. Trave malo ali pa sploh ne poškodujejo. Selektivnost razjedajočih herbicidov sloni na morfološki različnosti med travami in širokolistnicami. S pokončnih in z voskom zavarovanih listov trav sredstvo hitro odteče, na vodoravnih širokih listih pa se zadrži in jih uniči.

Gramoxon in reglon pa nista selektivna, ampak uničita vse zelene dele rastline.

Med dotikalne herbicide štejemo jedka mineralna gnojila, nekatere soli kot zelena galica, rumene pripravke, mineralna olja in dipiridile kot sta reglon in gramoxon.

Za uničevanje plevela v hmeljiščih prideta v poštev predvsem reglon in gramoxon, včasih pa tudi rumeni pripravki, predvsem aretit. Jedka mineralna gnojila in mineralna olja uporabljamo v hmeljiščih za uničevanje odvečnih poganjkov, zato jih v tem sestavku ne bomo podrobneje opisali.

Rumeni pripravki

Rumene pripravke (substituirani fenoli) uporabljamo kot kontaktne herbicide za uničevanje širokolistnih plevelov, predvsem v žitih in deteljščih, za defoliacijo krompirja in hmelja, za uničevanje predenice in za zatiranje plevela v grahu, fižolu in še v nekaterih drugih posevkih, pa tudi proti semenskim plevelom v nasadih.

Rumeni pripravki razžro zelenolistno površino. Dober uspeh dosežemo, če škropimo žito v lepem vremenu in v rosnih jutrih. Po dolgotrajnem dežju ne smemo škropiti s temi pripravki, ker je dež spral vošeno prevleko, in zato lahko poškodujemo tudi žito.

Prav tako ne smemo škropiti v dneh, ko zmrzuje. Deset dni po škropljenju ne obdelujemo njiv, da ne bi ranili žit in s tem povzročili poškodb pri njih.

Na plevela najboljše deluje, ko vzniknejo in do tedaj, ko razvijejo 4 prave liste, oziroma majhne rozete. Rumeni pripravki uničujejo le semenske širokolistne plevel.

Rumeni pripravki so zelo strupeni za ljudi, toplokrvne živali, čebele in ribe.

Aretit, aretit fläsig sta herbicida na osnovi dinoseba kot koncentrat za suspenzijo (močljivi prašek) ali koncentrat za emulzijo (tekočina) z 40% aktivne snovi. Uporabljamo ga navadno v odmerku 4–6 kg/ha.

Aretit uporabljamo za uničevanje semenskih širokolistnih plevelov, predvsem v žitih in detljah lahko pa tudi v koruzi, grahu, fižolu in v jagodah. Z njim lahko uničujemo tudi predenico v lucerni in rdeči detelji. Uničenje širokolistne semenske plevel, med njimi tudi take, ki so za hormonske pripravke odporni (jeticnik, rosnica, zlatica, razne vrste dresni, mrtva kopriva, kurja črevca, smolenc, marjetica).

Aretit lahko uporabljamo proti plevelom tudi v nasadih.

Z aretitom najučinkovitejše uničujemo plevel, ko imajo razvite dva do štiri liste. Najboljše deluje pri 20°C, učinkovit pa je že pri 5°C. V žitih ga lahko uporabljamo že takoj, ko so razviti prvi trije listi, pa do razraščanja (to je od jeseni do srede aprila). Vendar škropimo z njimi čimprej, dokler se pleveli niso preveč razrasli, oziroma dokler jih žito ne prekrije in zavaruje.

Lucerno škropimo z aretitom, ko je visoka 5 do 6 cm (1 do 3 liste). Jagode tretiramo od novembra do februarja; grah, fižol in grahovico pa, ko so visoke 6 do 8 cm. Koruzo redko škro-

dosegla svoj namen, če bo sistematično izvajana. Zato je potrebna evidenca vzorcev zemlje, predvsem je važna evidenca rezultatov analiz in navodil za gnojenje. Na podlagi takšne evidence lažje načrtujemo gnojenje in ugotavljamo spremembe v tleh med posameznimi analizami tal.

Kooperanti, priporočamo vam, da se obračate na svoje poslovne enote KK Zalec. Radi vam bodo ustregli in pravilno vzeli vzorce iz vaših površin, ne le iz hmeljišč, temveč tudi iz njiv, travnikov, pašnikov, sadovnjakov in vrtov.

Na podlagi izkušenj zaključujemo, da je za smotno gnojenje analiza zelo potrebna, koristna in upravičena. Zato skrbni proizvajalci zasledujte plodnost tal. Analizirajte občasno tla, ker le tako boste smotno in najceneje gnojili.

pimo z aretitom, lahko pa ga uporabimo od vznika do treh listov.

Aretit je nevaren za žita, če z njim škropimo po dolgotrajnem dežju, ko je izpran vosek iz listov ali pa v suši, ko so rastline oslabiljene. Z aretitom ne smemo škropiti takoj po obdelovanju, ker ranjeni posevek lahko poškodujemo. Prav tako ne smemo 10 dni po škropljenju obdelovati posevka, da ga ne ranimo. Z aretitom moramo dobro omočiti plevel (škropimo s 1000 do 2000 l/ha). Njegovo herbicidno delovanje povečamo, če dodamo 30 do 50 kg sečnine (urea/ha). Tako pognojimo hkrati tudi žito.

Aretit ne deluje dolgotrajno, tri do štiri dni po škropljenju lahko v žito sejemo podsevek (deteljo, korenje).

Rumene pripravke za uničevanje plevela v žitih pri nas premalo uporabljamo. Zelo dobro delovanje z aretitom, če škropimo v jeseni ali zgodaj spomladi, ko so pleveli vzkli, Rumena sredstva dobro delujejo proti škrlatnordeči mrtvi koprivi in smolencu, ki sta pri nas čisto nevarna plevela. Lahko jih uporabljamo v žitih, kjer bomo sejali podsevek. Žit s podsevom pa je v naših kolobarjih precej.

Zelo primeren je aretit za strna žita, ker ga lahko uporabljamo v mladem posevku (čim so razviti trije listi), preden se je plevel toliko razvil, da škoduje žitu. Z rumenimi pripravki dosežemo slab uspeh v žitih in detljah, ki so zapleveljeni z večletnimi pleveli (osat, ščavje ipd.).

Aretit pride v hmeljiščih v poštev le tedaj, če želimo uničiti semenske širokolistne plevel, ki so pravkar vzkli v nasadu, ki ni zapleveljen s trajnicami. Tako bi ga kazalo uporabljati v jeseni proti rogovilčku. Ker je v hmeljiščih njegov spekter zelo ozek, ga zelo redko uporabljamo. Vse premalo pa ga uporabljamo pri nas v žitih, zato smo ga temeljito opisali, čeprav pride za hmelj redko v poštev.

Aretit LD 50 je 30–60 mg/kg. Kolikor bolj toplo je vreme, toliko nevarnejše je sredstvo za človeka in živali. Posebno nevarni so rumeni pripravki zaradi kumulativnih lastnosti (iz telesa se ne izločajo). Strupeni so tudi za čebele, ribe in divjad.

Dipiridili so najbolj razširjeni kontaktni herbicidi. V poštev prideta predvsem dve substanci dikvat in parakvat. Na osnovi dikvata je oblikovan reglon, na osnovi parakvata pa gramoxon.

Štejem jih med dotikne herbicide, čeprav sta pravzaprav sistematična, vendar ne v toliki meri, da bi poškodovali tudi korenine. Zato uničujejo samo semenske plevel, pereni pa se obratejo.

Fitotoksično delovanje reglona in gramoxona je vezano na svetlobo. Pri intenzivni svetlobi delujeta zelo naglo. Zato najbolj uničimo plevel, če škropimo zjutraj ali pozno popoldan, ko ni premočne svetlobe, da se herbicid porazdeli po vsej rastlini in šele potem »zažge« celice.

Reglon in gramoxon uničujeta zelene dele vseh vrst rastlin. Gramoxon nekoliko bolj deluje proti travam, reglon pa proti širokolistnicam. Sta torej totalna herbicida. Uporabljamo pa ju tudi selektivno. Škropimo tako, da sredstvo ne pade na posevek.

Zelo hitro se razkrojita in ne kažeta rezidualnega delovanja. Karenca za reglon in gramoxon traja samo nekaj dni.

Po strupenosti ju štejemo k nevarnim pripravkom. Z njima delajmo zelo previdno ker razjedata kožo. Smrtno nevarna pa sta, če prideta v telo skozi usta.

(Nadaljevanje prihodnjič)