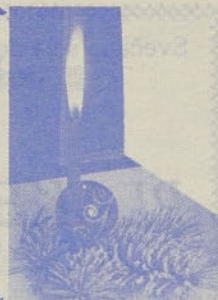


Hmeljar

0 1147 / 1989

Srečno in zdravo
1989. leto
vam želi
uredništvo Hmeljarja



POŠTINA PLAČANA V GOTOVINI

LETO LIX

JANUAR

ŠT. 1 - 1989

GLASILO SOZD HMEZAD, KI ZDRUŽUJE KMETIJSTVO ŽALEC * KMETIJSKI KOMBINAT ŠMARJE * KMETIJSTVO ILIRSKA BISTRICA * KMETIJSKA ZADRUGA »DRAVA« Radlje * SADJARSTVO »MIROSAN« Petrovče * VRTNARSTVO Celje * KMETIJSKA ZADRUGA »SAVINJSKA DOLINA« Žalec * INŽENIRING * KMETIJSKA ZADRUGA SLOVENSKA BISTRICA * CELJSKA MESNA INDUSTRIJA * CELJSKE MLEKARNE Celje * HMEZAD EXPORT IMPORT Žalec * STROJNA Žalec * MINERVA Zabukovica * GOSTINSTVO IN TURIZEM Žalec * AGRINA Žalec * JATA ZALOG Ljubljana * TAJFUN Planina * INTERNA BANKA HMEZAD * HRANILNO KREDITNA SLUŽBA KMETIJSTVA IN GOZDARSTVA Žalec, DS Služba pravne pomoči in SKUPNE SLUŽBE SOZD HMEZAD

KAKŠNO BO NOVO 1989. LETO?

Leto 1988 nam sigurno ne bo ostalo v najlepšem spominu. Vendar ne glede na to, nam je realen pokazatelj razmer, ki vladajo danes v naši državi, in pokazatelj resničnih težav in že tržnih zakonitosti, s katerimi se že srečujemo in se bomo srečevali v naslednjem obdobju. Ker Hmezad ni izoliran ali izvzet od gospodarskih in družbenih dogajanj, ki vladajo v družbi, jih brez dvoma tako DO kot celoten sistem in tudi posamezniki krepko občutimo v svojem delovanju oziroma na plečah. V lanskem letu nas je zlasti pestila izredno močna inflacija, ki je v državnem merilu sploh ne obvladajo, in so vsa gospodarska predvidevanja bila popolnoma zgrešena. Visoka inflacija ne prinaša samo izredno visokih obresti in sprotnega razveljavljanja ustvarjenega proizvoda, marveč ruši vsa cenovne razmerja in druge odnose, ki normalno vladajo v proizvodni, menjalni in finančni sferi.

Poleg te problematike nas je lani tudi zelo oškodovala suša, zlasti je težko prizadeto hmeljarstvo in proizvodnja krmnih rastlin ter tudi travništvo. Te naravne katastrofe pa vendarle zahtevajo od nas vseh, da se sistematično lotimo nalog in opravil, s katerimi bi zmanjšali njihov vpliv in ekonomske posledice. Na žalost, ker smo pridelovalci in predelovalci hrane, smo še pri nekaterih proizvodih zlasti pri konzumnem mleku, še vedno pod kontrolo cen, kar nam je povzročilo več sto milijard starih din izpada dohodka in konkretno DO Mlekamo pripeljalo v dokaj težaven gospodarski položaj. Verjetno bi še lahko našteval problematiko, vsekakor pa družba nima izdelanega odnosa do kmetijske gospodarske panoge. Dolgoletna prizadevanja v tej smeri niso dala ustreznih rezultatov. Še vedno se nas z določenimi ukrepi rine v čisto preskrbovalno sfero z limitiranimi cenami itd., da razni zavodi za cene kupčkajo z nami in nam povzročajo še večje težave. Ker se o tej problematiki tekoče in sproti razpravlja, so zadeve več ali manj jasne oziroma poznane, ni potrebno v tem članku podati širše analize.

Ne glede na težave so bili napravljeni tudi nekateri premiki k uspešnejemu nadaljnjemu razvoju in gospodarjenju.

Tako je oskrba s finančnimi sredstvi potekala izredno dobro in kakršnihkoli težav okrog gospodarjenja s tega področja ni bilo. Isto velja za devizna sredstva, oskrbo z repromateriali, tudi za najzahtevnejši zaščitni sredstvi. Izredno veliko je bilo napravljenega pri urejanju zemljišč, namakanju, hidromelioracijah. Tako je bil lani zgrajen eden največjih namakalnih sistemov v SR Sloveniji na območju Polzele. Ta sistem je tudi prispeval veliko k ohranitvi hmeljske letine. Sploh je na tem področju napravljenega veliko v obeh sektorjih lastništva. Brez dvoma lahko pohvalimo in smo ponosni tudi na velike uspehe pri urejanju zemljišč tudi v KK Šmarje in KZ Slov. Bistrica. Tudi v Ilirski Bistrici in Radljah so pomembni premiki na tem področju.

Zgrajeni so tudi nekateri pomembni objekti in opravljene razne rekonstrukcije brez izjeme v vseh DO. Omenil bi samo nekatere: nova tovarna za izdelavo drenažnih cevi Minerva, obrat za predelavo grozdja v Šmarju, skladišča v Agrini, modernizacija računalniškega centra Hmezada, program IPIS itd. Celotna KZ Drava je v rekonstrukciji in izgradnji itd. Uspešno poteka združevanje sredstev za nerazvite pa tudi drugih sredstev za izgradnjo, tako da smo lahko z ozirom na težke razmere, ki vladajo v družbi, izjemno zadovoljni z doseženimi rezultati.

Kaj nam bo kaj prineslo NOVO LETO? Nekaj je že popolnoma jasno. Novosti na vseh področjih gospodarjenja, novo zakonodajo in predpise, s katerimi bo potrebno uskladiti oziroma na novo predpisati organizacijo DO oziroma podjetij. Vsi ti novi zakoni bazirajo v pravkar sprejetih ustavnih amandmajih. Osrednji zakon bo zakon o podjetjih. Bo pa še vrsta zakonov o lastništvu, finančnem poslovanju, mednarodni menjavi. Na osnovi novih predpisov in siceršnjega razvoja bo potrebno izdelati celoten sistem organiziranja. DO postaja osreden subjekt v tem organizacijskem procesu. Dogovoriti in uskladiti bo potrebno, kakšne vitalne funkcije bomo vršili skupaj še v bodoče.

Nova zakonodaja daje velike možnosti za razvoj in medsebojno sodelovanje družbenega in zasebnega sektorja ter vlaganja tujega kapitala.

Mi se moramo organizirati tako, da bomo te razvojne možnosti še povečevali in si ustvarili resnično veliko in lepo perspektivo. To pa bomo lahko dosegli skupaj in z večjo odgovornostjo, poznavanjem in upoštevanjem interesov tudi drugih ne samo svojih. V Hmezadu je ustvarjena široka in bogata osnova za naše nadaljnje skupno delo. V vsakem primeru bo poleg ostalega največ odvisno od dobrih in ustvarjalnih kadrov. Smo na dobri poti kadrovske prenovne in obnove.

Novo leto 1989, v katerega stopamo, nam nudi veliko neznank in ugibanj. Kako bo? Ali bo boljše kot je bilo minulo leto, ali bo slabše? Tako razmišljamo več ali manj vsi v tem času. Sigurno pa je nekaj, da prav posebno lahko ne bo. Veliko še bo težav. Vendar je tudi zelo odvisno od nas, od vsakega posameznika, kakšni bodo naši uspehi v prihodnje in kakšno bo življenje celotne naše asociacije in tudi posameznika.

Na koncu noveletnega zapisa in voščila želim poudariti samo to: dovolj smo močni in sposobni, da lahko z optimizmom vstopamo v novo leto.



Vsem delavcem, kmetom, obrtnikom, upokojencem ter njihovim družinam želim v imenu vodstva SOZD, samoupravnih organov in družbenopolitičnih organizacij **SREČNO IN USPEHOV POLNO NOVO 1989. leto.**

Predsednik PO SOZD
Vlado Gorišek

IZ VSEBINE:

- 2. stran - Plakete in priznanja
- 3. stran - Zakaj tako in ne drugače?
- 5.-7. stran - Strokovni pogovori
- Strokovne priloge za hmeljarstvo
- 8. stran - Vsak mesec en dokument

- 10. stran - Noveletna nagradna križanka
- 11. stran - Kmet skozi stoletja Novoceljski »Schönbrun« dobiva staro podobno
- 12. stran - Noveletna prodaja pohištva 3K

Svečana seja delavskega sveta SOZD je bila v ponedeljek, 26. decembra ob 12. uri v Hotelu Prebold.

SOZD Hmezad PLAKETE IN PRIZNANJA 1988

POSEBNO PRIZNANJE 1988 – KIPEC HMELJARJA
sta prejela:

DO HMEZAD KMETIJSTVO ŽALEC in IVAN DEBELAK,
AGRINA ŽALEC

ZLATA PLAKETA

Vinko Čremošnik, HM-EI
Alojz Hauser, KZD
Jožefa Jakopina, KKŠ
Leopold Janežič, AG
Franc Kajbič, HC
Vid Korber, SM
Mirko Lešnik, KZD
Branko Plohl, KŽ
Franc Savinec, predsednik aktiva upokojencev SOZD
dr. Boris Skalin, HI
Avgust Tratnik, KZD
Stanko Vehovar, KKŠ
Marta Vogrinc, KŽ
dr. Anton Vrabič, KZSD
DO HMEZAD – KMETIJSKI KOMBINAT ŠMARJE PRI JELŠAH
Marija Rolih, KZ II. Bistrica

SREBRNA PLAKETA

Franc Bajda, DSSS SOZD
Stanislav Bališ, KZ
Jože Benčina, VT
Franc Debelak, KKŠ
Vojko Golavšek, KZ
Marjeta Grobler, AG
Rudi Horvat, kooperant KKŠ
Jože Hribernik, KZD
Stanko Jezernik, KZ
Vinko Ježovnik, CMI
Stanko Jagodič, kooperant KKŠ
Boris Kitak, kooperant KKŠ
Jože Košec, kooperant KZSD
Interna banka, Silva Pavlinc, KZ Šavinska dolina

Frančišek Kovačič, kooperant KKŠ
Ljudmila Kukovec, GT
Marjana Majerle, HC
Janko Marčič, AG
Zvone Novak, KKŠ
Rozina Pišek, KZSB
Stanislav Pšeničnik, KZSB
Anton Rožič, kooperant KZSD
Elizabeta Sever, KZSB
Bogomir Šantl, AG
Anica Šertl, KŽ
Marija Šincek, KZSB
Jože Šlanberger, KZSB
Janez Trobevešek, JA
Viljem Vahterič, kooperant KKŠ
Milan Žolnir, Inštitut za hmeljarstvo in pivovarstvo Žalec
DO HMEZAD EXPORT-IMPORT – DE Inženiring Ljubljana

BRONASTA PLAKETA

Štefan Uranjek, KZ Savinjska dolina
Milan Adamovič, CMI
Anton Ajdič, DSSS SOZD
Ivan Basle, HM-EI
Katica Bodiš, KŽ
Ljudmila Bohte, SM
Mira Božič, KZD
Anton Breznikar, MI
Cecilija Cerovšek, KŽ
Srečko Čater, KŽ
Dragica Čepin, KKŠ
Janko Dajčar, ST
Irena Dodig, CMI
Zvonko Đuras, HC

Franc Krš, KZ II. Bistrica
Marjan Feldin, AG
Franc Golob, AG
Majda Grubelnik, KZD
Ivan Gubenšek, kooperant KKŠ
Stojan Hergouth, JA
Francišek Hrovatič, KŽ
Tit Keber, KZD
Kurt Kindlhofer, MI
Ivan Kokot, HM-EI
Valter Kompan, AG
Zoran Kriter, DSSS SOZD
Ivana Kveder, DSSS SOZD
Eva Orač, DSSS SOZD
Marjana Pavič, DSSS SOZD
Jože Pencelj, AG
Ivanka Podrekar, DSSS SOZD
Jože Povše, kooperant KZSD
Ivo Puhar, JA
Branko Robič, ST
Franc Semprimožnik, AG
Jožica Strajnshek, KŽ
Marjan Strnad, HM-EI
Zdenka Teržan, VT
Otilija Toplak, VT
Franc Uranjek, AG
Martin Završnik, KŽ
Vojko Žagar, DSSS SOZD
DO HMEZAD STROJNA ŽALEC,
TOZD PKM – dislocirana enota Mizarstvo
Slavko Košenina, DPS občine Žalec

PRIZNANJA

Branko Baloh, ST
Andrej Bobek, AG
Fanika Borinc, KZSD
Vinko Čater, MI
Danica Čerenak, EI
Branka Delakorda, AG
Emil Delakorda, EI
Veronika Delčnjak, SM
Dušan Dolinšek, GT
Alojzija Dovečar, KŽ
Anton Drolc, KŽ
Hermina Filjak, VT
Martin Flis, KŽ
Anton Furman, CMI
Martina Gajšek, CMI
Jožica Gerčer, KŽ
Štefan Gubenšek, AG
Katja Hauptman, AG
Ivan Helbl, KZD
Rafko Hrovat, EI
Zlatko Hvalec, HC

Mirko Hudovernik, MI
Ludvik Intihar, EI
Ivan Jecl, HC
Milovan Jeftič, AG
Ludvik Jelen, AG
Amalija Klovar, EI
Franc Kolar, CMI
Slavica Košec, AG
Milivoj Krivec, CMI
Marija Kroflič, AG
Jožefa Kuhar, GT
Alenka Kunej, GT
Zdenka Lekše, AG
Ferdinand Levar, ST
Marija Lončar, HC
Alojz Lovenjak, ST
Barbara Lovrenčič, KŽ
Ida Luskar, EI
Edvard Majcenič, KKŠ
Katica Markač, KŽ
Slavko Matko, KŽ
Rada Milovanovič, CMI
Nedeljko Muždekič, KŽ
Zožija Oglajner, VT
Jože Ograjenšek, KZSD
Janez Otorepec, KKŠ
Marija Freitag, Agrina
Stanojka Pavlovič, GT
Jože Pecelj, KŽ
Marica Planinšič, KZD
Marjan Potočnik, SM
Anton Pušnik, CMI
Ana Ropotar, GT
Drago Ribič, ST
Branko Sem, ST
Marija Steiner, KŽ
Franc Strajnshek, KŽ
Vilma Svečak, KŽ
Darko Šuster, HC
Stojko Tepič, KŽ
Jožefa Tilg, KZD
Boris Topovšek, ST
Štefan Trnar, MI
Silva Udrih, EI
Aktiv kmečkih žena, KZ I. B.
Franc Vasle, kooperant KZSD
Ljuba Vidmar, AG
Franja Vizjak, CMI
Jože Zagoričnik, KŽ
Anton Zupan, KZSD
Pavel Žaubi, GT
Ivan Žilnik, KZSD
Stjepan Županič, KŽ
Vinogradniško društvo Kozje

Rekli so:

Ivan Debelak, direktor Agrine Žalec:

»Po ustvarjenem dohodku na zaposlenega je Agrina v samem vrhu v Hmezadu. Vsesplošne gospodarske težave so prizadele tudi našo organizacijo in zato je bil ostanek dohodka ob devetmesečju majhen. Primanjkuje nam obratnega kapitala za financiranje zalog, ki jih moramo imeti zaradi širokega izbora blaga. Omeniti moram, da delamo z zelo nizko poprečno razliko v ceni v trgovski dejavnosti, le-ta je komaj 9,5 odstotka. Del bremena zalog poskušamo prenašati na dobavitelje. Pri tem smo čestokrat neuspešni saj so tudi ti v hudih gospodarskih škripcih. Tako skoraj petdeset odstotkov faktur prihaja za plačilo v petnajstih dneh. Problem pomanjkanja kapitala delno rešujemo z njegovim hitrim obračanjem. V tozdu Transport so ob devetmesečju poslovali z izgubo, ta dejavnost je v zadnjem času med drugim pod velikim udarom nelikvidnostne situacije v državi. In zato smo se z nekaterih področij prisiljeni umikati. Pri poslovanju Sandeksa ugotavljamo, da je na slabši rezultat vplivala tudi suša, ki je zlasti vplivala na odkup gozdnih sadežev. Tako smo odkupili le 100 ton od planiranih 250 ton. Ta izpad smo delno nadomestili z večjim obsegom poslovanja pri zdravilnih rastlinah



Ivan Debelak

in presegli letni plan z nekaj manj kot dva milijona dolarjev izvoza. Finančni učinek je manjši prav zaradi visoke cene pri odkupu. Za razširitev dejavnosti Sandeksa smo dokupili skladiščne prostore v Moškanjcih, ki so le štiri kilometre oddaljeni od Markovcev, kjer je že naš center za pripravo gob za izvoz. V Moškanjcih bomo imeli v bodoče

dodelavo zdravilnih rastlin in glede na bližino Markovcev bo možna optimalna razporeditev zaposlenih«.

-mn.

UKINJENA KOORDINACIJSKA KONFERENCA MLADIH

Poskusi aktiviranja dela koordinacijske konference Hmezadovih mladincev niso bili uspešni. Zato je potrebno najti ustrežnejši način dela, so menili mladi na seminarju v Dobrni, ki je bil v novembru. Zato je treba več pozornosti nameniti delovanju mladih v delovnih organizacijah oziroma okoljem, kjer živijo in delajo. Iz teh razlogov so prisotni podprli sklep o ukinitvi koordinacijske konference in izvolili Igorja Kloarja iz Minerve za koordinatorske mladih v Hmezadu. Opredelili so tudi naloge te nove funkcije in v ta sklop sodi predstavljanje mladih, sklicevanje sestankov, koordiniranje akcij skupnega pomena in povezovanje ter usklajevanje mladih z aktivni mladimi združnikov.

-mn.

Gostinstvo-turizem

Ponudba v katalogu avstrijske agencije

V prizadevanjih za boljšo prodajo hotelskih zmogljivosti so se v Gostinstvu – turizmu odločili za dve propagandni akciji. Prva je vključitev njihove ponudbe v katalog avstrijske agencije CARTRANS in izdelava prospekta športnih objektov v Žalcu. Za to avstrijsko agencijo so se odločili predvsem zato, ker je specializirana za ponudbo Slovenije in Jugoslavije. Katalog bo izšel letos in bo na voljo v vseh turističnih agencijah v Avstriji. Predstavitve Savinjske doline bo obsegala dve strani kataloga in prva bo predstavljala znamenitosti in lepote doline, druga pa sekundarno turistično ponudbo.

Prihodnje leto bodo poskušali v hotel Golding privabiti čimveč športnih reprezentanc in v ta namen so izdelali poseben prospekt športnih objektov v Žalcu. Nekatera moštva so v preteklih letih že izkoristila prednost bližine le-teh in hotela in s skrbno zasnovano akcijo si obetajo večje zanimanje za njihov hotel in ponudbo.

-mn.

ZAKAJ TAKO IN NE DRUGAČE?

Izbral sem provokativen naslov, ki pa ni plod moje kmečke pameti, marveč samo zapis vprašanja, ki si ga zastavlja večina prebivalcev moje domovine Slovenije.

Zakaj danes 43 let po »obračunu« z vsemi izkoriščevalci delavskega in kmečkega stanu ni možno živeti od dela, oz. rezultatov dela; zakaj ne more biti merilo za ugotavljanje uspešnosti količina in kvaliteta? Zakaj je možno, da ob vseh doktorjih znanosti v naši vladi je še naprej rezultat dejavnosti odvisen od položaja, ki ga ima v družbi in ne od jasno in evidentno dokazanih rezultatov.

Dejstvo je, da je kmetijstvo še vedno najbolj zapostavljena panoga in najbolj eksploatirana gospodarska dejavnost v Jugoslaviji. Zapostavljena zato, ker je prva padla pri investicijski politiki in eksploatirana zato, ker mora še vedno ohranjati standard oz. omogočati preživetje najširšim ljudskim množicam. Zahvaljujoč dejstvu, da smo kmetijci v vsej zgodovini navajeni zapostavljanja, nam rezultati vkljub neugodnim pogojem, v katerih delamo, bistveno ne padajo. Pri nas smo tudi lani oddali preko šest milijonov litrov mleka prvega kakovostnega razreda, nadaljuje se s procesom nadomeščanja koncentratov z doma pridelano krmno. Podobni procesi se odvijajo povsod po Sloveniji, saj količina namolženega mleka ni bistveno manjša od 1987.

V naši delovni enoti govedoreja lahko ugotovimo, da vkljub vsem neugodnim pogojem nismo zastali, saj smo tudi v letošnjem letu bogatejši za nekaj bistvenih pridobitev. Nabavili smo računalnik, ki omogoča hitrejšo spremljanje tekočih dogodkov v naši čredi. Z nabavo računalnika smo prestopili prag, ki nas je ločeval od razvitejših držav, saj smo s proizvodnjo in porabo koncentratov že nekaj let na evropskem nivoju. Preureditev senikov, nabava boljših ventilatorjev in ureditev sončne strehe so bile investicije, ki se bodo prav gotovo obrestovale v prihodnosti preko zmanjšanja porabe koncentratov. Nepoučenemu opazovalcu se zdijo morda ti koraki majhni, toda pri naši proizvodnji in v preteklosti že doseženih rezultatih ni možno revolucionarno spreminjati stanja.

Tudi v letu, ki je pred nami, ne bomo mirovali, koraki napredka bodo še krajši zaradi restriktivne investicijske politike, toda obstali ne bomo. Načrtujemo preureditev kidanja hlevskega gnoja, namesto strahotno dragih pehal, ki uničujejo hlevski gnoj, saj za enkrat podaljšajo čas zorenja, bomo postopoma uvedli odstranjevanje s planirno desko. Razširili bomo kapacitete za vzrejo telet in pripravili hleve za prosto rejo. Ravno privržana reja pa je tista, ki nam onemogoča bistvenjši skok pri proizvodnji mleka. Za preureditev hleva bomo poizkusili najti najučinkovitejšo rešitev doma, saj nam pridobljene izkušnje zagotavljajo tudi že doslej uveljavljeno inovativnost. Idej je dovolj, toda manjka denarja. Zaradi doseženih rezultatov upravičeno.

Pričakujemo pomoč tistih, za katere proizvajamo. Ne moralno, marveč takšno, ki nam bo omogočila, da bomo lahko v letu 1989. proizvedli ca. 7 milijonov litrov mleka, hkrati pa oddali v pitanje ca. 500 telet, ki so do sedaj skoro vsa končala v skrinjah tistih, ki so si to še lahko privoščili. Vse potrebe po denarju smo opravičili. Do danes svojih obljub še nismo prelomili, saj je naš prispevek v hrani iz leta v leto večji, toda žal finačni rezultat iz leta v leto slabši.

Fizični rezultati so nam v spodbudo za še bolj zagnano, finančni pa vzrok, da vse trdneje stiskamo pesti in vse glasneje preklinjamo tiste, ki dela kmeta ne priznavajo. Ne kmet in ne delavec nista kriva za revolverške izpade in mafijske »rabote«, ne eden ne drugi ne odobravata mitingov in nepotrebnih konferenc. Zato smo globoko prepričani, da bo kmalu prišel čas, ko tega ne bomo več plačevali s podcenjenim mlekom in mesom. Delali bomo še bolj zagnano z željo, da bi od dela lahko tudi živeli, vendar trdno odločeni, da o naši usodi ne bodo več odločali neumski carji, marveč od vsega ljudstva izbrani sposobni ljudje, ki bodo uveljavili načelo, za katerega so umirali naši očetje in bratje.

To načelo je: **za dobro delo pravično plačilo.**

Srečko Čater



Franci Vouk:

»Trgovina ne more odigrati svoje vloge«

Oskrba kmetijstva s stroji in repromaterialom je bila pred dobrimi desetimi leti temelj razvoja današnje Agrine v Žalcu. Dejavnost se je v tem obdobju razmahnila in hkrati prenesla še nekaj organizacijskih sprememb. Danes je ta oskrba organizirana v njihovem tozdu Veleprodaja in o poslovanju le-tega smo se pogovarjali z direktorjem Francijem Voukom.

Sektor kmetijske mehanizacije se krepi kot oskrbovalec celotnega kmetijstva v Sloveniji, vendar pa se je v zadnjem času zmanjšal njegov delež v celotnem prometu. Zakaj?



Vouk: V trgovanju s kmetijsko mehanizacijo so prevelika nihanja in zato bi tovrstna specializacija pomenila za nas le životarjenje. Po mojih podatkih je ta sektor pred leti predstavljal kar 60 odstotkov realizacije, danes je to le še 40 odstotkov v celotni strukturi. In da ne bo pomote, nismo zmanjšali obsega poslovanja, temveč smo ga celo povečali za šest odstotkov. Vse prej kot lahko je v teh časih zagotavljati vse potrebno za kmetijstvo in pri tem so vse bolj v ospredju kar bilateralni odnosi med trgovino in proizvodnjo.

Razložite to s primerom!

Vouk: Poskušamo uvesti poslovno filozofijo, da smo tam, kjer se pojavljamo kot kupci, tudi prodajalci. Zaščitna sredstva morajo biti na razpolago takrat, ko jih kmetijstvo potrebuje. Večina proizvajalcev pa nima deviz za uvoz surovin ali ne morejo oblikovati ustrezne cene. Interes obojih je zagotoviti zaščitna sredstva. Tako jim mi lahko priskrbimo substanco iz uvoza. Podobne oblike sodelovanja se pojavljajo še na drugih področjih. To je v bistvu specifičen način poslovanja trgovine, ki drugače ne more odigrati svoje vloge, in pokazatelj, ki so v svetu splošno veljavni pri nas, ne veljajo.

Prav zaradi tega sodelovanja smo letos povečali fizični obseg poslovanja kar za trideset odstotkov, čeprav vsa slovenska trgovina beleži šest odstotkov manj kot v istem obdobju lani.

Trgovanje z žitaricami v tozdu Veleprodaja je med pomembnejšimi, kaj ste dosegli na tem področju?

Vouk: Za oskrbo Hmezdovih reprocelot smo sklenili ustrezne sporazume s proizvajalci soje in koruze v Vojvodini. Tako smo si zagotovili zadostne količine tega blaga. Na tem področju je po-

nudba še najbolj tržna in cena se lahko v zelo kratkem času zniža ali poveča. V Veleprodaji nabavljamo koruzo po najbolj konkurenčnih cenah, tako da se lahko z mešalnico vsak mesec dogovarjamo o najugodnejši ponudbi in še takrat, ko je bilo največje pomanjkanje koruze smo jo zagotovili. Z žitaricami ne oskrbujemo le Hmezdovih reprocelot, temveč tudi druge na slovenskem tržišču. Nad šestdeset odstotkov žitaric prodamo na tem tržišču, ostalo pa v drugih delih države.

Kako je urejen nakup in prodaja kmetijskih pridelkov v Hmezadu?

Vouk: Lahko zatrdim, da v Hmezadu zelo neorganizirano pristopamo k tovrstni prodaji. Najprej se vsaka članica zase ubada s prodajo in kar jim ostane, poskušajo spraviti preko naše veleprodaje. Poleg tega, je za nas velika ovira, ker nimamo lastne maloprodajne mreže in tako nam ostane samo tisto, kar so drugi že odklonili. Toda, če je volja, se da tudi na tem področju veliko narediti, in dokaz je skrbno načrtovana prodajna akcija za gobe ostrigar. Nikakor si potem proizvodnja ne bi smela privoščiti tako velikih nihanj v količini pridelka.

In kako si zamišljate razvoj veleprodajne dejavnosti?

Vouk: Prišli smo do točke, ko brez koncentracije skladiščne službe ni več možno misliti o njeni smotrni organizaciji. Skladišča imamo sedaj na treh lokacijah in naš cilj je čimprej dokončati skladišča v Novem Celju. Postavljene so tri hale, manjka pa še vsa oprema. Hkrati z naložbo smo pristopili k celoviti reorganizaciji skladiščnih služb in projekt je zasnovan na računalniško podprtem sistemu. To je še zlasti težavno, ker računalništvo v Hmezadu zaostaja za potrebami. Zato se v bistvu vsi ukvarjamo s projektom obdelav. Kartice naj bi v prihodnje popolnoma zamenjali terminali, le-te že imamo, vendar zaradi kopice programskih napak, kartic še ne moremo pospraviti za vedno. Vse to je v bistvu dvojno delo in zaradi takšnega načina se tega problema bolj bojimo kot konkurence na tržišču. Z informatiko smo sposobni spremljati le »zgodovino«, naš cilj je dobiti tekoče podatke, ki bo osnova za naslednji delovni dan. Dnevno fakturiramo. Navajam kot primer za 800 milijonov dinarjev blaga in pri sedanjih obrestnih merah je bistveno pravočasno fakturiranje. Ob prevelikem zamiku bi bili ob vsi akumulaciji.

Marjana Natek

BREZCARINSKA PRODAJALNA V GOLDINGU

V sodelovanju z novogoriškim Primexom so zadnje dni novembra v hotelu Golding v Žalcu odprli brezcarinsko prodajalno. Po izbiri in zalozženosti se prodajalna ne razlikuje od podobnih in v njej je mogoče dobiti vse od cigaret do zlatnine, kupiti pa je možno seveda le za tujo valuto. Prodajalna bo odprta vsak dan od 10. do 18. ure.

-mn.

OBREMENITVE

Služba za gospodarski sistem in ekonomsko politiko pri Gospodarski zbornici Slovenije je pripravila Informacijo o obremenitvah gospodarstva. Kmetijski inštitut Slovenije pa je primerjal obremenitve v zasebnem in družbenem sektorju v kmetijski proizvodnji. Splošno združenje kmetijstva, živilske industrije in prehrane slovenije se je na osnovi navedenih informacij in informacij nekaterih poslovnih skupnosti s tem vključilo v razpravo, kako razbremeniti gospodarstvo.

Nekateri podatki iz teh informacij so prav gotovo zanimivi za nas vse.

Obremenitve gospodarstva

Delež t.i. neto sredstev gospodarstva (ki vključujejo neto osebne dohodke, del skupne porabe in neto akumulacijo) je znašal 1970. leta 56 %, v letu 1985 52 %, v letu 1986 45 %, v letu 1987 44 % in v 1. polletju 1988 41 %. Delež neto akumulacije je znašal v letu 1970 15,7 % v prvem polletju 1988 pa le še 6,2 %. Nasproti temu pa je delež obremenitev gospodarstva (ki vključujejo vse obveznosti iz dohodka, obveznosti iz poslovnega sklada, prometni davki, carine, druge uvozne datjave, obveznosti do sklada federacije, del obveznosti do interesnih skupnosti materialne proizvodnje) postopoma povečal od 44 % v letu 1970 na 59 % v prvem polletju 1988.

Če bi obremenitve naraščale skladno z rastjo neto osebnih dohodkov, bi v letu 1988 lahko znašale »le« 48 %.

Po oceni bodo obremenitve iz dohodka in osebnih dohodkov v letu 1988 realno za 13 % višje od obremenitev v letu 1987 kljub interventni in omejitveni zakonodaji. Del krivde je tudi v spremenjenem sistemu financiranja splošne in skupne porabe (prenos iz dohodka na osebne dohodke in obratno).

K nesorazmernemu povečevanju prispeva svoj delež tudi zaposlovanje. Če bi se v negospodarsstvu zaposlovanje povečevalo z enako stopnjo rasti kot v gospodarstvu, bi bilo število zaposlenih v tem sektorju za 33.000 delavcev manjše. To je še en dokaz, kako podrobno predpisovanje doseže popolnoma nasprotno učinke.

Tudi v samem gospodarstvu bi bilo veliko manj t.i. »režij«, če bi vsega ne predpisali. Kot primer samo en podatek (ki sicer ne pove vsega): v obdobju 1960-64 je izšlo 7000 strani uradnih listov, v letih 1983-87 pa okoli 24.700 strani.

Podatki o razporeditvi bruto dohodka v zadnjih osmih letih kažejo, da delež splošne in skupne porabe ter drugih obveznosti iz dohodka postopoma raste, delež neto osebnih dohodkov s skupno porabo (regresi...) pada, padajo pa tudi sredstva za reprodukcijo.

Osebnih dohodki, osebna poraba

Zelo ilustrativni so podatki o povprečnih mesečnih čistih osebnih dohodkih na delavca. V letu 1970 so znašali 1.376.- din, v letu 1980 8.767.- din, v letu 1985 54.967.- din in v prvih šestih mesecih letošnjega leta 512.839.- din. Torej so v zadnjih sedemnajstih letih absolutno

narastli kar 373-krat, realno pa so bili - primerjani z letom 1970 - v letu 1980 za 5 % višji, v letu 1985 za 8 % nižji in v letu 1988 za 14 % nižji.

Delež osebne porabe v družbenem proizvodu je v letu 1985 znašal povprečno v državah Zahodne Evrope, Kanadi in ZDA 59,5 %, v vzhodnoevropskih državah 68,1 %, v Jugoslaviji 48,5 % in v Sloveniji 42,6 %. V obdobju zadnjih 20 let delež osebne porabe v družbenem proizvodu Jugoslavije upada povprečno vsako leto za 0,34 %, oz. je skupaj padel za skoraj 7 %.

Obveznosti družbenega in zasebnega kmetijstva

Zaradi različnih davčnih osnov in ker kmetje nekaterih obveznosti ne plačujejo, so razlike zelo velike. Ker je produktivnost na kmetijah praviloma slabša, se razlike po enoti proizvoda (npr. na kg pridelka) zmanjšajo.

V letu 1987 so v družbenem sektorju na vsakih 100.- din izplačanih čistih osebnih dohodkov plačali še 95,40 din obveznosti. Če na povprečni kmetiji upoštevamo vse prispevke, ki enačijo pravice delavcev in kmetov, so kmetje plačali na vsakih 100.- din čistih osebnih dohodkov 34,08 din obveznosti. Torej je družbeno kmetijska proizvodnja 2,8-krat bolj obremenjena. Pri tem je treba dodati, da kljub izenačenim pravicam kmetje ne plačujejo prispevkov za izobraževanje, za raziskovalno dejavnost, za SLO in družbeno samozaščito, za štipendiranje, za socialno skrbstvo, za otroško varstvo, za kulturno skupnost, za telesno kulturno skupnost, za intervencije v proizvodnji hrane in za blagovne rezerve, za ŽG Ljubljana, za usposabljanje zemljišč, za skupno komunalno rabo in za varstvo pred požarom.

Primerjava obveznosti družbenega in zasebnega kmetijstva v letu 1987 (v % od neto OD).

	družbeni sektor	kmetje
- davki	2,65	1,38
- zdravstveno zavarovanje	16,72	4,99
- pokojninsko invalidsko zavarovanje	31,25	27,19
- vodni prispevek, obramba pred točo, solidarnost	2,51	0,52
- obremenitve obeh sektorjev	53,13	34,08
- obremenitve samo družbenega sektorja	42,27	-
Skupaj	95,40	34,08

Iz gornjega izhaja, da je ob upoštevanju povprečne produktivnosti in povprečne obremenjenosti z obveznostmi, vsak liter mleka s kmetije obremenjen s 73 % manj obveznostmi kot mleko s farme. Razlika pomeni okoli 6 % lastne cene mleka na farmah.

Zaključek

Skupna prizadevanja, od vsakega posameznika do strokovnih institucij morajo kmetijstvu in agroživilstvu vendarle prinesiti boljši položaj.

Povzela R. Vy

PROGRAMI DOKVALIFIKACIJ - PREKVALIFIKACIJ DELAVCEV

Sklad skupnih rezerv Slovenije ima poleg ostalega tudi to vlogo, da pomaga pri prekvalifikacijah in dokvalifikacijah delavcev v tistih organizacijah združenega dela, ki so ali bi zašle v ekonomske težave in želijo prestrukturirati svojo proizvodnjo in se pri tem pojavljajo ekonomski ali tehnološki viški delavcev. Tudi Hmezadovim delovnim organizacijam je taka pomoč potrebna. Zaradi tega je bil v sredini novembra skupen sestanek s tajnikom Sklada, tov. Hrenom, in direktorji večjih delovnih organizacij Hmezada. Tov. Hren nas je seznanil s pogoji, pod katerimi je moč pridobiti kredit iz sredstev Sklada. Osnova je izdelan predsanacijski, sanacijski ali razvojni program ter podrobneje izdelan program dokvalifikacij - prekvalifikacij delavcev. Z dispozicijami in dogovorom so bile seznanjene vse delovne organizacije, koordinacija pa poteka preko oddelka za ekonomiko pri delovni skupnosti skupnih služb SOZD.

R. V.

EIMA - mednarodna razstava industrije kmetijske opreme

V začetku novembra (od 9. do 11.) je bila v Bologni v Italiji mednarodna razstava kmetijske opreme. Razstava je specializirana, kajti stroji in oprema niso razvrščeni po proizvajalcih, ampak po svoji funkciji. Tako lahko vidimo v posamezni hali vso evropsko konkurenco za posamezne vrste strojev in obiskovalec se lahko orientira na problem, ki ga posebej zanima.

V 12 pokritih in ogrevanih paviljonih - halah s skupno 92.000 m² so bili stroji in oprema razdeljeni v naslednje grupe:

1. Pogonski motorji
 2. Traktorji
 3. Stroji za pripravo kmetijskih površin (melioracije)
 4. Stroji za obdelavo tal, sejalnice in stroji za gnojenje
 5. Stroji in naprave za zaščito rastlin
 6. Stroji in oprema za namakanje
 7. Kosilnice, obračalniki in zgrabljalniki
 8. Žetveni stroji
 9. Oprema za živinorejo
 10. Transportne naprave
 11. Stroji in orodja za vrtičkarstvo
 12. Rezervni deli in dodatna oprema
- Razstava EIMA je v bistvu poslovna razstava, ker je prve tri dni vstop dovo-

ljen samo vabljenim, zadnja dva dni pa je odprta tudi za ostale interesente.

Tu se srečujejo vsi, ki imajo možnost vplivati na hitrejši razvoj kmetijstva - od italijanskih, ki prevladujejo, do ostalih inozemskih proizvajalcev kmetijske opreme in do kmetijskih proizvajalcev ter institutov.

Razstava EIMA pomeni najnovejšo informacijo o tehničnih novostih na področju mehanizacije kmetijstva in s tem istočasno možnost direktne primerjave najmodernije opreme.

Zgoraj omenjeno je vodilo naše strokovnjake, da so obiskali razstavo z nalogo, raziskati trende in ogledati in posneti tehnične novosti s področja namakanja in namakalnih sistemov. Cilj naloge je bil zbrati čimveč materiala, katalogov in prospektov ter oceniti ali so sistemi, ki jih na tem področju uvajamo, na evropskem nivoju ali zaostajamo. Splošna ocena je, da v tehnologiji namakanja hodimo vzporedno z zahodnimi proizvajalci. V dveh halah je razstavljalo kar 30-40 proizvajalcev bobenskih namakalnikov, ki so se po ideji naših vodilnih strokovnjakov krepko uveljavili v Savinjski dolini. Smer je torej pravilna. Pri nekaterih detajlih (razpršilniki, elementi sistemov kapljo za kapljo, minirazpršilci) pa naši domači proizvajalci zaostajajo predvsem v kvaliteti izdelkov. Razen ogleda na sejnišču je bil izveden še ogled na dveh posestvih v bližini Bologne. Omeniti je treba, da v tem področju v Paddski nižini intenzivno prideluje kulture in so površine v večini umetno namakane. Vidni so bili sistemi v trajnih nasadih, kjer se uporablja sistem z minirazpršilci in sistem v vinogradu, kjer je bil postavljen kot kaplja za kapljo. Namakanje ostalih površin pa je z gibljivimi bobnastimi namakalniki.

Menimo, da je investicija za ogled sejma v smislu izobraževanja ter razširitve znanja povsem utemeljena in da se bo gotovo obrestovala.

Rudi Udrih



Pri neopaznem kataralnem mastitisu ni videti zunanjih sprememb.

ali pa še vedno ne kažejo znakov bolezni. Telesna temperatura je povišana. Obolela četrt je otekla, koža zardela in vroča. Žival je pri molži nemirna. Pri grobem otipavanju vimena reagira na bolečino. V mleku najdemo gnojne sesirke in količine mleka je močno zmanjšana.

Apostematozni (gnojni) mastitis

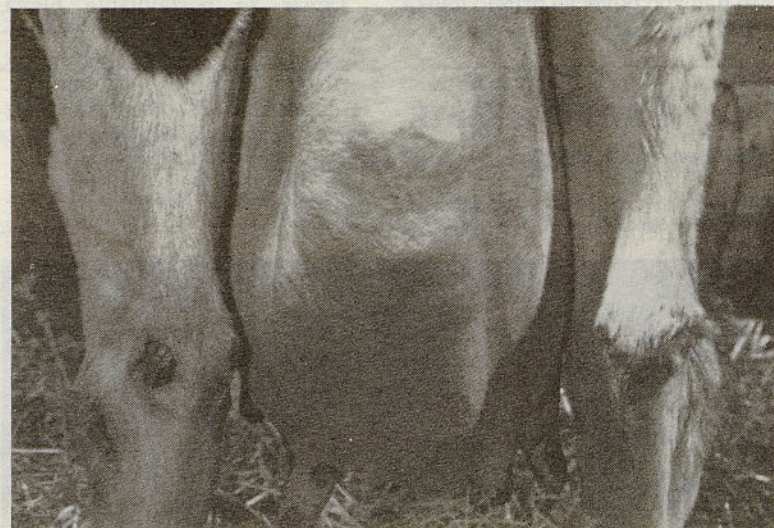
je nadaljevanje kroničnega kataralnega mastitisa. V vimenu nastanejo velike vnetne spremembe (gnojki). Živali so zelo prizadete. Mleko je polno gnojnih sesirkov, pomešano celo s krvjo in neprijetnega vonja. Žival ima otekle sklepe, težko hodi in vstaja. V tem primeru je obolela četrt izgubljena in najbolje je žival izločiti iz nadaljnje reje.



Pri kroničnem kataralnem mastitisu ugotovimo zatrdline s krožnim otipavanjem.



Pri akutnem kataralnem mastitisu je obolela četrt povečana, koža je zardela.



Pri gnojnem mastitisu je vime otrdelo in vidijo se gnojne rane.

VNETJE MLEČNE ŽLEZE (MASTITIS)

Proizvajalci mleka imajo v glavnem največje nevšečnosti z bakterijskimi obolenji mlečne žleze – mastitisi. Mlečnost krav se je v zadnjih desetletjih precej povečala. Velik selekcijski napredek na tem področju pa je naredil mlečno žlezo – vime za precej občutljiv organ. Pri vsakem obolenju le-ta reagira z zmanjšano količino mleka.

Mastitise povzročajo najrazličnejši faktorji. Da jih lahko odkrijemo in odstranimo, je potrebno zelo dobro sodelovanje med kmetom – proizvajalcem mleka in živinozdravnikom. Velikokrat se spriznamo z dejstvom, da mastitis ni ozdravljiv predvsem zaradi odpornosti povzročiteljev – mikrobov na najrazličnejše antibiotike. Dandanes takšni zaključki niso vmesni, predvsem zaradi množice antibiotikov, ki jih odkrivajo v svetu, na katere je občutljiva večina mikrobov. Takšna trditev seveda ne velja pri nas, ker je oskrba z ustreznimi preparati slabša. Vendar pa uspeh pri zatiranju in zdravljenju mastitisa ne bo izostal, če bomo izvajali vse potrebne ukrepe.

Kljub temu, da večina proizvajalcev mleka pozna mastitis, bomo opisali nekaj najpogostejših oblik.

Subklinični (neopazni) kataralni mastitis

predstavlja večji problem kot si mislimo. Za to obliko boleha okrog 50 % naših molznic. Žival ne kaže znakov bolezni in tudi na vimenu ne vidimo in ne otipamo nobenih zatrdin. Obolenje lahko odkrijemo samo z laboratorijskimi preiskavami vzorcev mleka (štetje belih krvničk, mastitis test, indikatorski papirčki).

Kronični kataralni mastitis.

Tudi tu žival ne kaže znakov bolezni. Pri pregledu vimena že lahko otipamo zatrdine, v mleku opazimo tudi prve sesirke (na temni podlagi). V tem primeru je potrebno takoj poklicati živinozdravnika.

Akutni kataralni mastitis

se razvije iz kroničnega kataralnega mastitisa ali popolnoma samostojno. Z njim se srečujemo najpogosteje pred prazniki, ko se nam z molžo mudi in vime ne izmolzemo do konca (t. i. praznični mastitis). Živali so blago prizadete

Akutni parenhimski mastitis

lahko nastane tik pred ali po telitvi. Poteka zelo burno. Telesna temperatura je močno povečana. Žival diha plitko in hitro ter ne prežvekuje. Pogosta je tudi driska. Vime je močno povečano, koža zardela in zelo občutljiva na otip. V mleku najdemo ostanke fibrina (vnetni produkt). Mleko je obarvano zelenorumenno, vijoličnomodro ali vinsko rdeče. Ta vrsta mastitisa ni ozdravljiva.

Na koncu še nekaj o zdravljenju in preprečevanju obolenj vimena. V čredi molznic se ne moremo nadejati uspešne sanacije mastitisa, če ne izvajamo še naslednjih ukrepov.

Vse živali, ki jih nismo mogli ozdraviti, predstavljajo stalen vir okužbe za čredo in jih je potrebno izločiti iz reje. Vse obolele živali je potrebno takoj zdraviti (takoj ko v mleku opazimo sesirke). Obolelo vime je potrebno izmolti do konca, kar je že polovica poti do ozdravitve. Ustrezno zdravljenje in ukrepe zahtevajo že subklinične oblike mastitisa. Nenazadnje ne smemo pozabiti na higiensko pridobivanje mleka (dobro vzdrževanje – molzni stroj). Posebno pozornost zahteva tudi ustrezen krmni brok. Kratka stojišča predstavljajo veliko nevarnost za poškodbe ses-

(Nadaljevanje na 6. strani)

PROGRAMI UREJANJA KMETIJSKIH ZEMLJIŠČ V SOZD HMEZAD V LETU 1989

Programi urejanja kmetijskih zemljišč so v delovnih organizacijah primarne proizvodnje v SOZD Hmezad načrtovani zelo intenzivno s poudarkom na pospešitvi namakanja hmeljišč

v Savinjski dolini, Šmarju in Radljah.

Programi usposabljanja kmetijskih zemljišč so usklajeni na nivoju SOZD, regijsko v okviru območnih vodnih skupnosti in sprejeti na 61. seji odbora

za urejanje kmetijskih zemljišč v mesecu decembru 1988 pri Zvezi vodnih skupnosti Slovenije.

V tabeli so prikazani programi urejanja zemljišč v letu 1989:

Hidromelioracije – Aglomelioracije – v ha

Investitor	osuševanje 1	namakanje 2	skupaj 3 (4+5+6)	hriboviti predeli 4	nižinski predeli 5	trajni nasadi 6	komasa- cije 7
TOZD Kmetijstvo	–	–	140	140	–	–	–
TZO Vuzenica	20	–	–	–	–	–	–
2. KK Šmarje	446	66	462	326	100	36	446
3. KZ Sl. Bistrica	500	–	465	400	50	15	750
4. KZ Savinjska dolina	1.282	527	380	310	–	70	–
5. KZ Ilirska Bistrica	483	–	5	–	–	5	–
6. Kmetijstvo Žalec	248	188	910	–	840	70	–
7. Vrtnarstvo Medlog	–	–	30	–	30	–	–
Skupaj:	2.979	921	2.482	1.191	1.074	217	1.196

Za programirane investicije v urejanje kmetijskih zemljišč bo potrebno pravočasno pripraviti vso potrebno tehnično dokumentacijo in jo predložiti

v potrjevanje strokovni službi pri Zvezi vodnih skupnosti Slovenije.

V pričakovanju, da bodo programi urejanja zemljišč v letu 1989 realizirani,

kar ne dvomimo, bodo tudi letos glavne investicije v Hmezadu urejanje zemljišč.

Ivan Glušič

HLEV ZA MOLZNICE V RADLJAH

V Kmetijski zadrugi Drava so letos opravili začetna dela pri gradnji novega hleva za 150 molznic v Zgornji Vižingi. Prve litre mleka pričakujejo že jeseni. Za to naložbo so se v zadrugi odločili iz treh poglavitnih razlogov. Star hlev stoji namreč v neposrednem središču Radelj in izpraznili ga bodo tudi zaradi gradnje blagovnega centra v neposredni bližini. Poleg tega bodo s to naložbo povečali prirajo mleka z 245 tisoč litrov letno na 600 tisoč

in stalež telet. Pomembnejši razlog za gradnjo hleva je sedanje pomanjkanje organskih gnojil za njihova hmeljišča na 120 hektarjih. Ta primanjkljaj bodo zmanjšali za približno trideset odstotkov in zaradi potreb po zgolj trdih organskih gnojilih v novem hlevu ne bo izplakovalnikov.

Iz teh razlogov je naložba nujna, čeprav sama prireja mleka v zadnjem času ni donosna in jo ponekod tudi opuščajo.

Denar za postavljanje hleva, mlekarno in porodne bokse so do-

bili iz republiškega sklada za nerazvita področja in sicer milijardo 800 milijonov dinarjev. Problem krmne baze imajo rešen, v neposredni bližini hleva je namreč 27 hektarjev zemljišč, kjer so doslej neuspešno pridelovali koruzo, odslej pa jih bodo zatravljali.

–mn.

Tajfun Planina pri Sevnici

TROSILCA NE BODO VEČ IZDELOVALI

V Hmezadovi članici Tajfun Planina pri Sevnici bodo ta mesec sklenili kooperacijsko pogodbo o izdelovanju žag iz hoby programa za zahodnonemškega partnerja. Po pogodbi naj bi zanj delali štiri leta in letno naj bi mu dobavili okoli dvajset tisoč tovrstnih žag. S tem bodo v Tajfunu zaslužili poldrugi milijon nemških mark in prve žage bodo dokončali že maja prihodnje leto. S to proizvodnjo bodo tako nadomestili dvajset odstotkov proizvodnje, ki so jo doslej imeli s trosilci gnojla. Le-te pa bodo v letu 1989 prenehali izdelovati zaradi prevelike konkurence in vse manjše akumulativnosti.

Pred časom so se v Tajfunu odločili za povečanje obsega proizvodnje njihovega hoby programa, toda tudi s tem ni veliko kruha, saj se tem proizvodom ljudje še najlaže odrečejo. Po besedah direktorja, Branka Gorečana, so letos v celoti povečali obseg proizvodnje za okoli deset odstotkov, kljub manjšemu številu zaposlenih.

Toda še tako dobro delo ne pomeni ničesar, če proizvoda ni mogoče vnovčiti na trgu. Zato prihodnje leto ne bodo imeli lahkega dela pri prodaji svojih izdelkov: gozdarski vitel, snežne freze, puhalnikov in še bi lahko naštevali. Za gozdarske vitle so do decembra dobili bistveno manj naročil, kajti v Hmezadu so jih začeli izdelovati tudi obrtniki.

Kljub težavam so letos nabavili nekaj strojev in začeli graditi skladiščno halo, ki je nujno potrebna, saj doslej vse surovine skladiščijo kar na prostem. Po predvidevanjih bodo naložbo dokončali do konca marca, denar zanjo pa so dobili iz republiškega sklada za nerazvite.

–mn.

VNETJE MLEČNE ŽLEZE

(Nadaljevanje s 5. strani)

kov in pojav mastitisev. Pri selekcijskem delu ne smemo pozabiti na ust-

rezno oblikovnost vimena. Kadar kupujemo novo žival, mora biti ta zdrava in še posebej mora biti zdravo vime.

Prevedel iz Mastitis des Rindes (BAYER)

Dušan Vedenik



Obolela četrt je zatekla in zelo boleča pri parenhimskem mastitisu.



Tilčka Breznikar.

Pet let za volanom tovornjaka

V nekaterih okoljih je nekaj povsem normalnega videti žensko, na primer, za krmilom tramvaja ali še na kakšnem bolj »moškem« delovnem mestu. Roko na srce, pri nas smo glede tega še bolj zaplotniški in takšne ženske bolj zvedavo opazujemo. Prav zato je tokrat zaslužila našo pozornost Tilčka Breznikar iz Kmetijstva Žalec, oziroma njihove delovne enote v Vrblju. Deset let je že minilo, odkar si služi kruh v tej organizaciji, in pred petimi leti se je pogumno vsedla za volan tovornjaka. Naključje je hotelo, da se že celo sedemindvajsetletno delovno dobo ubada z bolj moškimi poklici. V Zariji Petrovčce, kjer je bila pred tem zaposlena, je delala v mizarški delavnici. Od tega ji je ostalo nekaj znanja. Če bi imela orodje, bi se tudi sama lahko lotila kakšnega manjšega mizarškega dela. V Kmetijstvu je nekaj časa vozila tudi traktor in pred petimi leti so ji dodelili tovornjak. Pripeljati je potrebno marsikaj, od plina do raznovrstnega materiala za njihove delavnice. Najbolj ustalen del njenega urnika je razvoj malic. V Hmeljski sezoni jih razvozi nad tristo.

Od jutra do večera razvažata tople obroke med hmeljišči, naklada in razklada posode. Ni ravno lahko, toda, če je treba, potem ni kaj razmišljati, je prepričana Tilčka.

Na cesti se ji je pripetilo v teh letih že marsikaj. Tudi gumo je že zamenjala sama, toda najbolj je vesela, če neprijetnosti ni.

–MN

TZO Tabor

4 nove žičnice

Na teritoriju TZO Tabor bodo kmalu končali gradnjo štirih hmeljskih žičnic v površini skoraj 9 ha. Največja meri 3,70 ha kooperantov Antona Groblerja in Marjana Natka iz Ponorja. Nasadili bodo okoli 7 ha gozdinga in 2 ha aurore.

Namakanje

Tudi kmetje TZO Tabor so se na lastni koži prepričali, kako koristno je namakanje. Lani so imeli le en rolomat. Hmeljišča – kolikor so jih v daninnočnem zalivanju zalili 2-krat – so dala ob lanski suši celo več pridelka.

Upravnik TZO Tabor tov. Ernest Žolnir pravi: »Če bi imeli vsaj 4 rolomate, bi zalivali okrog 80 % hmelja, če bi jih imeli še več, bi bile varne pred sušo tudi druge poljščine. Vode v potokih je še dovolj.

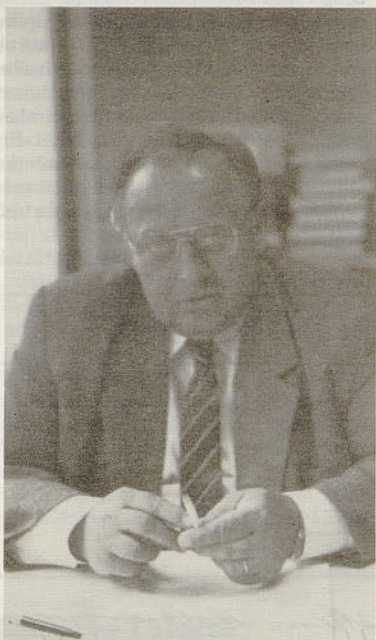
Franc Verstovšek

PO TEHNOLOŠKI PLATI ŠE NI VSE STORJENO

Dve leti nas loči do zaključka planskega obdobja. Kje smo in kako uresničujemo zastavljene cilje, je bilo vprašanje, ki smo ga zastavili Francu Verstovšku, koordinatorju proizvodne dejavnosti v sozdu Hmezad.

Verstovšek: Najmanj bi se omejil samo na dolgoletne nasade – na hmelj. Ocenjujem, da bodo v organizacijah; Kmetijstvo Žalec, Kmetijski zadrugi v Radljah in Kmetijskem kombinatu Šmarje dosegli zastavljene cilje. Zadruga Savinjska dolina bo morala svoj zastanek krepko nadoknaditi.

Vse te organizacije pogosto obiskujete. Kaj opazate in s čim jim lahko pomagate?



Verstovšek: Opažam predvsem, da tisti, ki nimajo v celoti razvite tehnologije, ne dosegajo pridelkov. Ponekod je hmelj na relativno slabši zemlji, v Radljah, recimo, jih pesti pomanjkanje hlevskega gnoja, sortni sestav in stari nasadi. Poleg tega obstajajo še subjektivni vzroki, hmelja ne napeljejo dovolj. Prepričan sem, da se da veliko narediti tam, kjer se tehnologija slabo izvaja. Vzroki za slabše hmeljske pridelke so med drugim tudi kadrovske in odnos do te akumulativne dejavnosti. V Šmarju, recimo, dosegajo le osem centov pridelka po hektarju, medtem ko je normalen donos med 18 in 19 centov. Manjka

kadrovska osvežitev, poleg tega pa imajo v tozdu lastne proizvodnje silno raznovrsten program, ki pa zahteva dobro vodenje in posodobitev tehnoloških postopkov.

Sadjarji bodo v tem obdobju obnovili ali na novo zasadili okoli 280 hektarjev, kaj je značilno za njihova prizadevanja?

Verstovšek: V glavnem bodo povsod uresničili zastavljeni plan. V Šmarju je kakovost naložb nekoliko slabša, k temu pa so predvsem pripomogle sušne razmere, zamujanje z agrotehničnimi ukrepi in izbor sadilnega materiala. Od ostalih vrst je zastopano še jagodičevje, ki je manj pomembno. V Šmarju se lotevajo gojenja malin in robid, a ribezove nasade opuščajo. Lahko rečem, da vinogradništvo doživlja z obnovami in sortnim izborom, ki pa se zelo hitro menja predvsem zaradi tržnih razmer, oživitvev.

Živinorejci so se v tem obdobju otepli s hudimi težavami. Kakšne cilje smo si zastavili na tem področju?

Verstovšek: Hmezad ima ogromno površin za proizvodnjo komercialnih poljščin in za pridobivanje kakovostne krme za prehrano govedu in deloma tudi prašičev. Stalež osnovne črede, proizvodnje mleka in mesa, je še vedno zelo nizki. Izjema je le Kmetijstvo Žalec, kjer je proizvodnja na ustrezni ravni. Na splošno pa v živinoreji ne dosegamo zastavljenih ciljev zaradi tržnih razmer in, če sem odkrit, tudi v tehnološkem in pospeševalnem smislu nismo vsega naredili.

Stalež krav in brejih telic pada že celo desetletje, rahlo je to število naraslo le v Radljah. V družbenem sektorju se je zmanjšalo število krav, vendar je zanimivo, da se je proizvodnost po kravi povečala in tako v bistvu ni količinskega izpada. V kmetijstvu Žalec bodo tako zaključili letos s povprečno mloznostjo 6100 litrov mleka po kravi, v Radljah pa v družbenem sektorju namolzejo le 3600 litrov mleka po kravi. V zadrugi proizvodnji je seveda mlečnost krav bistveno nižja in sicer le od 1250 do 1600 litrov. Tukaj so rezerve še izredno velike.

S kakšnimi ukrepi bi že lahko izboljšali to številko?

Verstovšek: Vsekakor bi morali ohranjati osnovno čredo in pridelati čimboljše krmo, opredeliti čimveč telet za pitanje in vključiti več krav v odkup mleka. Če bi povečali mlečnost po kravi le za dvesto litrov, bi to pomenilo okoli pet milijonov litrov mleka več. Pri tem

je selekcijsko delo in pasemska osvežitev bistvenega pomena. Mirno lahko zatrdim, da imamo veliko rejcev, ki ne potrebujejo vlaganj, toda ne uživajo dovolj velike podpore tehnoloških služb. In zato se izgubijo. Bistveno je, da napredka v živinoreji brez kakovostnega pridelovanja krme ne bo. To je možno pri travinju, z boljšim gnojenjem, urejanjem in tako naprej. Krmno bilanco lah-

ko bistveno izboljšajo še strniščni posevki. Trdim, da, kdor se poslužuje novih tehnoloških prijemov pri pridelovanju krme, laže prenese stihijo cen.

Primeroma bi bilo, če bi živinorejci na primer pokosili seno že pred prvim navijanjem hmelja. Vsekakor bi se to izplačalo, tudi če bi za obdelavo hmeljišč morali dobiti več sezonske delovne sile. —mn.

SKUPŠČINA OBČINE ŽALEC
Občinski inšpektorat

Veterinarska inšpekcija občinskega inšpektorata občine Žalec izdaja po uradni dolžnosti na podlagi 107. člena zakona o zdravstvenem varstvu živali (Uradni list SRS, št. 37/85) in drugega odstavka 112. člena zakona o splošnem upravnem postopku (Uradni list SFRJ, št. 47/86) v upravni zadevi: Ukrepi za preprečevanje, zatiranje in izkoreninjanje stekline na območju občine Žalec naslednjo

odločbo

- 1) Celotno območje občine Žalec se proglašajo za ogroženo s steklino.
- 2) S to odločbo se na območju občine Žalec odreja zdravstvena zapora – kontumac psov in mačk.
- 3) Za imetnika psa se po tej odločbi šteje oseba, ki je lastnik psa ali mačke, ki ji je pes ali mačka zaupan, ki psa ali mačko redi ali ima psa ali mačko na kakršenkoli način v posesti.
- 4) V času kontumaca morajo biti psi privezani ali zaprti, kadar pa so zunaj bivališča, morajo biti na vrvcu, označeni s pasjimi znamkami in z nagobčnikom. Mačke morajo imetniki mačk v času kontumaca zapreti.
- 5) Imetnik psa ali mačke ne sme v času kontumaca dopustiti, da pes ali mačka zapusti območje občine. Določba ne velja za rodovniškega psa ali mačko, ki jih imetniki psa ali mačke odpravljajo na razstavo ali pregled z dovoljenjem Zavoda za živinorejo in veterino Celje PE Žalec (veterinarska organizacija), ki mora psa ali mačko pregledati in izdati potrdilo o zaščitnem cepljenju proti steklini.
- Določbe iz 2. in 4. točke te odločbe ne veljajo za službene pse Jugoslovanske ljudske armade in milice, reševalnih ekip ter vodiče slepih, če je po cepljenju potekel čas za nastanek imunosti.
- 6) Vsi psi morajo biti preventivno cepljeni proti steklini, takoj ko dopolnijo štiri mesece starosti in označeni s pasjimi znamkami. Cepljenje opravi veterinarska organizacija na podlagi prijave posestnika psa.
- 7) Na območju občine je treba pokončati vse pse in mačke, katerih posestniki ne upoštevajo predpisane zdravstvene zapore – kontumaca. Člani lovskih organizacij in veterinarsko-higienska služba Zavoda za živinorejo in veterinarstvo Celje so dolžni pokončati:
 - necepljene pse in mačke
 - potepuške pse in mačke
- 8) Lovske organizacije so dolžne v svojih loviščih pokončati lisice in druge divje mesojedce in pižmovke, ki lahko prenašajo steklino.
- 9) Trupla pokončenih lisic in drugih divjadi, ki se je nenavadno obnašala in ki so sumljive na steklino, morajo člani lovskih organizacij takoj zapakirati v nepropustno vrečo in jo z označbo kraja in dneva odstrela oziroma najdbo takoj dostaviti najbližji veterinarski organizaciji. Veterinarska organizacija poskrbi za laboratorijski pregled možganov take živali, veterinarsko higienska služba pa za neškodljivo odstranitev trupla.
- 10) Prepove se odiranje trupla živali iz 7. točke te odločbe. Odiranje živali iz prejšnjega odstavka lahko dovoli pristojna veterinarska inšpekcija potem, ko ugotovi, da so izpolnjeni pogoji, ki jih določa 8. člen Pravilnika o ukrepih za zatiranje in izkoreninjenje stekline pri živalih (Uradni list SFRJ, št. 39/88).
- 11) Lovskim organizacijam je dovoljen lov s psi, če so bili 2 × na leto zaščitno cepljeni proti steklini in so imuni proti tej bolezni.
- 12) Pritožba zoper to odločbo ne zadrži izvršitve odrejenih ukrepov.

Veterinarska inšpekcija pri SO Žalec
mag. Milan Weber, dipl. veterinar

OPOZORILO

Zaradi uničevanja in preprečitve širjenja prosene (koruzne) veščice, ki je gospodarski škodljivec za hmelj in koruzo, so dolžni vsi pridelovalci koruze po odloku (Ur. list SRS št. 20/78 in spremembi odloka (Ur. list SRS, št. 9/85) do predpisanega roka, to je vsako leto do 31. marca, pospraviti koruznico s polj ali uničiti.

Ravno tako je do tega roga potrebno porabiti ali sežgati tisto koruznico, ki je spravljena v kozolcih, kupih, ipd. in odstraniti hmeljeveno spravljeno ob šupah obiralnih strojev ter uničiti, oz. sežgati hmeljne štrclje in trte. Nikakor se ti ostanke ne smejo navažati na razna odlagališča kjer postanejo izvor širjenja divjega hmelja, raznih bolezni in škodljivcev.

Nadzor nad upoštevanjem opozorila glede predpisanega odloka bo opravljal za kmetijsko inšpekcijo pristojni občinski organ.

Kmetijska inšpekcija
SO Žalec



Hmeljarski odbor je razpravljal o predelavi, letini in obračunu hmelja.

Pri Rojnikovih v Grušovljah

**LAČNI BOMO, ČE
BOMO LE TARNALI, DA
SE NIČESAR NE SPLAČA**

Drobna anekdota je pravzaprav botrovala obisku Rojnikove kmetije v Zgornjih Grušovljah. Slabo sem prabrala poročilo o letošnji sadjarski razstavi v Sežani, kjer je zadruga zveza podelila kopico priznanj, in kar prehitro sem sklepala, da ga je dobil tudi Franc Rojnik za razstavljen sadje. Prijazna gospodinja Marija, ki je bila trenutno sama doma, je ob tem sadjarskem vprašanju pogledala silno zaprepadeno in šele čez nekaj časa je razložila, da so ga dobili za prirejo mleka.

»Res je, da sprešamo okoli pet tisoč litrov jabolčnika na leto in ga potem prodamo industriji. To počnemo predvsem zato, ker smo vajeni skrbno gospodariti«, je razlagala in se izurjeno sukala okoli štedilnika. »Mož je šel po opravkih v Celje in kmalu se bo vrnil. Šel pa je zaradi moje pokojnine, saj si moram to kmalu urediti, sedaj imam status upokojenčeve žene«, je dodala vedno za šalo pripravljena gospodinja. Vidi se ji, da je ob svojem delu vajena sprejemati ljudi, saj se pri njih večkrat ustavijo najrazličnejši ljudje, od izletnikov do pomembnejših ljudi v gospodarstvu. Da zopet ne bo napačnega sklepanja, k njim ne hodijo zavoljo kmečkega turizma, temveč da si ogledajo enega od dosežkov v kmetijstvu Savinjske doline.

Hmeljarstvo pri Rojnikovih je pravzaprav steber njihovega kmetovanja. Od šest do osem ton ga pridelajo vsako leto in v glavnem je ves pridelek prvovrsten.

Franc Rojnik se je med tem časom že vrnil in se pridružil klepetu. O hmelju ni več ničesar novega, o čemer bi lahko povedal. V zadnjih petih letih se je pri Rojnikovih bistveno premaknilo pri prireji mleka. Količine oddanega mleka so povečali z dobrih 30 tisoč litrov na 80 tisoč litrov mleka letno. Star hlev je bil nefunkcionalen in zato so se odločili za gradnjo novega.

»Povedati moram, da nam je pri tem veliko svetovala upravna šempetrskega tozda, Božka Zolnirjeva,« je hitro dodala zgovorna Marija.

Mlekarna je sodobno opremljena in elektronsko vodena.

»Molžo dvaindvajset mlekarič tako opravimo prej kot v eni uri«, sta razlagala Rojnikova. Sicer pa v hlevu stoji do petdeset glav govedi. Vajeni so delati in zato ničesar ni pretežko, le delo v vinogradu jim je odveč.

»Takrat, ko končamo v hmelju, nas že čaka vinograd in takrat se ponavadi skregamo,« je razlagala Marija, ki nima dlake na jeziku.

Kljub obilici dela so v glavnem brez denarja, kajti prislužen denar je treba vlagati nazaj za naprej. In skorajda sta se zjezila, ko sem ju vprašala, kako da sta se odločila za večanje mlečne proizvodnje, ko pa vsi tožijo, da se to ne splača več.

»Kar pogledjte, kaj so s tem naredili na nekaterih področjih naše države? Mleko raje kupujejo, kot da bi ga pridelovali. In imajo še boljše možnosti kot pri nas. Lačni bomo, če bomo le tarnali, da se ne splača. Zato pa je treba zavihati rokave,« sta bila prepričana Rojnikova.



Marija in Franc Rojnik.

Kmetijstvu se je že vseskozi delala škoda in bili so časi, ko sta bila kmet in zemlja le malo vredna. Tudi to sta Rojnikova grenko okusila na svojih plečih. In vesela sta, da se je le premaknilo na bolje. »Pogledjte, takrat ko so kmetom takorekoč jemali zemljo so mu za kvadratni meter plačevali le v vrednosti enega jajca. Danes je zemlja že dobila svojo vrednost,« je razglabljal Franc Rojnik.

Marjana Natek

DSSS – OZKS

**Povzetek
3. sestanka**

Rezultate poslovanja skupnosti je obrazil Marijan Drobne.

Obravnavali so vloge za izstop iz članstva ZK tov. Matjaža Krajnca in Ernesta Marinca. Prošnji tov. Krajnca so ugodili, Marinca pa so izključili iz svojih vrst.

Razpravljali so o ustavnih spremembah in izražali tako različna stališča glede na postopek sprejemanja ustave SFRJ, da niso sprejeli nobenega sklepa.

V sekretariatu OO bodo nadomestne volitve. Za kandidate so evidentirali tov. Rudija Udriha in Slavka Mežnarja.

Na naslednji seji bo sekretariat po opravljenih volitvah imenoval namestnika sekretarja OO.

Vy

**Plačilo hmelja
mimo hranilno
kreditne
službe – ...**

...ALI KMETOV DENAR JE VSAJ ENAKOVREDEN

V žalski Agrini so izračunali, da je potrebno hranilne vloge obrestovati po revalorizacijski stopnji in s tem, ko bi ohranjali realno vrednost denarja, bi bilo nedvoumno manj dvigov okoli izplačilnega dne. To so pred tremi meseci predlagali še ostalim članicam sozda Hmezad. Čeprav je bil njihov predlog umesten, se je izrodil v jabolko spora. Kronološki potek dogodkov je bil približno takšen: Hranilno kreditna služba Žalec je na vse svoje izpostave poslala obvestilo, da se od 1. 11. 1988 dalje hranilne vloge obrestujejo z revalorizacijsko stopnjo in se pripisuje mesečno, in da to velja za vse članice. Čez nekaj dni so to obvestilo preklicali in le Agrina je trmasto vztrajala ter zahtevano tudi doseгла. Seveda so v tej organizaciji pristali na prevrednotenje kreditov, ki pa niso tako veliki, da bi lahko povzročali težave.

Bistveno drugače je za tiste članice, ki imajo večji delež kreditov in to je bila tudi utemeljitev direktorja HKS, da je potrebno zaradi njih dobro premisliti

stopnjo obrestovanja. Na večje obresti bi morali prehajati postopno kajti skrb vzbujaajo kreditorejmalci pri Hranilno kreditni službi. Naj je ta njegova utemeljitev pravšnja ali ne, je ta za sabo potegnila še en pravzaprav neljubi dogodek.

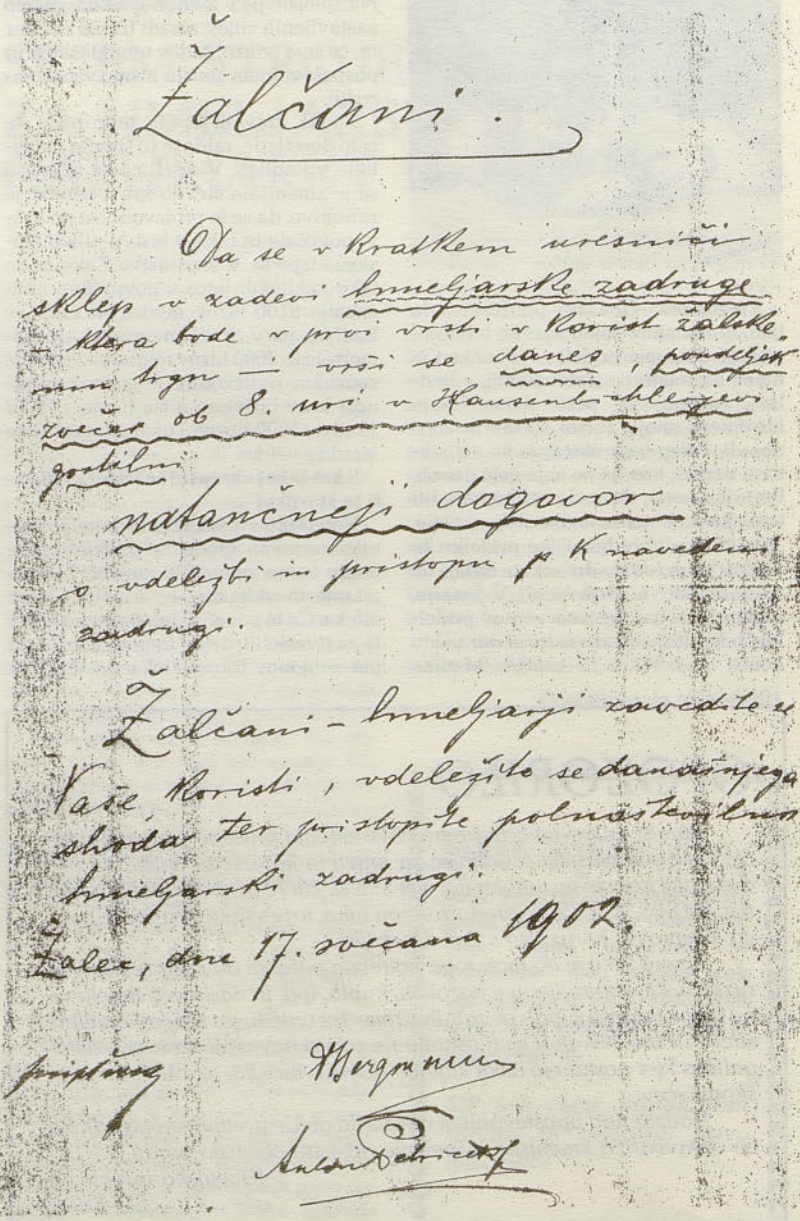
V Kmetijski zadrugi trdijo, da kmetov denar ni nič manj vreden in se zato mora obrestovati prav tako kot drugim. Zato so se na decembrskem zadržnem svetu odločili, da bodo letošnje plačilo hmelja izvedli mimo Hranilno kreditne službe. O tem je direktor Kmetijske zadruge Savinjska dolina Vlado Kralj povedal naslednje:

»Ker HKS trdi, da nam ne more priznati mesečne revalorizacijske stopnje, smo se odločili, da bomo to storili sami. Denar od hmelja bomo tako mesečno obrestovali. Jezi nas, da se preveč razpravlja o našem denarju, nihče pa nas ni vprašal, kako bomo zaloge hmelja in plačilo izvedli. Kajti mi kot zadruga še nismo dobili plačila od izvozne organizacije. Ves ostali promet plačila mleka in mesa se bo še naprej odvijal preko hranilno kreditne službe. Za ta korak smo se odločili, ker si je treba prizadevati za razvoj hmeljarstva in ta dejavnost se bo letos tako sama financirala.«

Toda po trditvi direktorja HKS Ernesta Marinca naj bi se že od začetka 1989 dalje hranilne vloge obrestovale za vse enako, dražji pa bodo seveda tudi krediti.

Marjana Natek

VSAK MESEC EN DOKUMENT



Pisan dokaz o pripravih na ustanovitev hmeljarske zadruge.

PERUTNINARJI SO ZAPRLI FARMO VALILNIH JAJC IN VALILNICO

Farma valilnih jajc na Hanjskem je prazna že dva meseca. Pred štirimi meseci so se zaprla vrata skorajda nove valilnice Jate v Študi pri Domžalah. V Jati trdijo, da bi se izguba z vsakim na novo zvaljenim jajcem le še povečala in to je tudi glavni razlog, da farme na Hanjskem, ki sodi v sklop Kmetijskega kombinata Šmarje pri Jelšah, niso vselili. Težave v perutnarstvu so se v bistvu začele že v prvih mesecih lanskega leta, kajti zaradi vse manjšega povpraševanja po piščančjem mesu, hkrati ni več ustreznega trga za valilna jajca.

»Najbrž je vse skupaj posledica razmer v Jugoslaviji in če hočemo tržno gospodarstvo, potem to ne more veljati samo za nekoga drugega. In sprejeti je treba dejstvo, da bo treba kakšno proizvodnjo ukiniti. V tozdu Reja smo naredili okoli 170 starih milijard dinarjev izgube. Od tega okoli 40 odstotkov prav pri proizvodnji valilnih jajc.

Zato smo bili prisiljeni poklati 72 tisoč plemenskih kokoši. Začeli smo s tistimi na koncu nesnosti. Valilna jajca smo morali prodajati za v konzum ali predelavo, pri čemer smo dosegli skoraj za četrtno manjšo ceno. Povedati moram še to, da se je proizvodnja valilnih jajc zmanjšala v celi Jugoslaviji in temu smo se morali prilagoditi tudi v Jati in od lanskih 33 milijonov jih bomo letos proizvedli le 19 milijonov. Do letos smo jajca izvažali v Egipt, ki je letos popolnoma odpadel, in druge afriške države v Sredozemlju. Trenutno ni znaka za izboljšanje in zato, ker imajo ostale perutninarske organizacije urejeno oskrbo znotraj lastnih reprocelot, bomo izven lastne prodali le še okoli pet milijonov valilnih jajc.

Zmanjšali smo tudi naše plemenske jate v Zalogu in drugih hlevih na 130 ti-

soč. V boljših časih smo imeli tudi do 240 tisoč plemenskih kokoši.

Iz vseh teh razlogov smo zaprli še valilnico v Študi pri Domžalah, ki smo jo zgradili pred petimi leti in je bila ta naložba po sedanjih cenah vredna okoli 500 milijard. Stara valilnica, kjer zvalimo okoli milijon sedemstotisoč piščancev vseh generacij namreč popolnoma zadošča sedanjim potrebam. Delovna organizacija, kjub tem problemom ni poslovala z izgubo, ker smo dobro prevrednotili zaloge. S tem smo izčrpali vse rezerve in bi izgubo morali prikazati, če bi še naprej poslovali z nezmanjšanim obsegom.

V prvi polovici leta, ko se je začelo zapletati s prodajo jajc, sta Jata in Kmetijski kombinat Šmarje pri Jelšah še našli skupen jezik. Namesto kokoši so na njihovo farmo vselili jarkice. Vse pa kaže, da se bo problem reševal še na sodišču. Direktor tozda Kmetijstvo v kombinatu, Franc Bokalič je povedal naslednje:

»Z Jato Ljubljana smo podpisali pogodbo, s katero smo jasno opredelili naše in njihove dolžnosti. In v njej je jasno zapisano, da če se ni mogoče spor razumno dogovoriti, spor rešuje sodiš-

če. Poleg farme imamo prazna še dva hleva pri zasebnih rejcih. Po oktobrski izselitvi so nam poslali veliko slabše pogoje reje, čez nekaj dni so še to preklicali. Imeli smo dodatno naložbo pri vselitvi jarkic, in če bi se recimo odločili za brojlerje, bi potrebovali najmanj 60 milijard dinarjev za izolacijo, ogrevanje in krmne sisteme. Vsa oprema za proizvodnjo valilnih jajc stoji pred farmo, čeprav še ni amortizirana.

V naši organizaciji je bila farma že žarišče izgube in ko smo pred dvema letoma podpisali pogodbo, smo bili prepričani, da bomo te probleme rešili. Takrat smo imeli možnost sodelovanja še z

drugo perutninarsko organizacijo in smo se za Jato odločili predvsem zaradi urejanja reprocelot v Hmezadu, čeprav so nam drugi ponudili boljše pogoje.

Ob vsem tem dejansko 28 ljudi, 12 na farmi Hanjsko, 15 v valilnici Študa, na svojih delovnih mestih nimajo kaj početi. Odpuščenju delavcev se bodo zaenkrat oboji poskusili izogniti. V Jati so jih prerazporedili in bodo višek izravnali predvsem z nezaposlovanjem novih delavcev. Huje je v Smarju. Že aprila bi lahko višek s pridom zaposlili v drugi kmetijski dejavnosti. Pozimi pa jih pravzaprav nimajo kam dati.

Marjana Natek



Savinjski sadjarji na razstavi sadja v Sežani.

(Foto Božka)



Ste že prebrali?

V Skupščinskem Poročevalcu, št. 33, 2. 11. 1988, je osnutek zakona o podjetjih.

Že samo bežen pregled je zadoščal, da sem postal pozoren na snov, ki me poklicno zadeva. III. poglavje na 11. strani ureja poslovno tajnost in stoji pred poglavjem o obveščanju. Poslovna tajnost se začne s členom 133. in ima 5 členov, ki obsegajo 56 vrstic, poglavje o obveščanju pa zavzema en sam 138. člen, ki obsega vsega 19 vrstic. To je samo primer. Priporočam, da si ta osnutek preberete predvsem aktivisti sindikata in se aktivno vključite v razprave o delu v združenem delu oziroma o bodočih podjetjih.

Vy

Minerva Ložnica

Drenažne cevi bodo delali v treh izmenah

Povpraševanje po drenažnih cevih se je zmanjšalo, tako da bodo v Minervinem obratu na Ložnici v prihodnje izdelali manj teh cevi. Doslej so delali vseskozi v štirih izmenah in prav iz tega razloga so eno ukinili.

Ta korak je bil nujen, čeprav so se zaposlenim v tem obratu šele letos izboljšali pogoji dela, saj so postavili novo proizvodno halo, opravili generalni remont strojev in uredili okolico. Lahko bi delali več in bolje. Anton Breznikar,

vodja obrata je povedal: naročil ni dovolj, zaloge pa so druge ob tej ceni kapitala. Poleg tega so drenažne cevi v bistvu »sezonski proizvod« in največje povpraševanje po njih je v prvi polovici leta. Po njegovih besedah, je njihova največja želja, da bi sedanji proizvodni program dopolnili s takšnim, da bi se vendarle zmanjšala nihanja v proizvodnji.

Sedanji je preozek, izdelujejo drenažne cevi in ustrezne spojne elemente. V

poprečju jih naredijo okoli 900 kilometrov na mesec. Cevi proizvajajo iz PVC praška s postopkom estrudiranja. Surovino zmešajo v lastni mešalnici in pri tem postopku plastična masa prehaja iz trdega v gumijasto stanje. Ta postopek poteka pri 190 stopinjah Celzija in potem cevi še sperforirajo in jih navijejo v standardnih dimenzijah.

Kakovost njihovih drenažnih cevi sodi v sam vrh.



Ob prazniku kolektiva Minerve so slovesno odprli nove proizvodne prostore na Ložnici pri Žalcu. Prisotnim je spregovoril tudi predsednik DS Vlado Birsar.

Oglas

Prodam dobro ohranjena traktorja Zetor 4911 in Zetor 2511 s koso.

Jože Puncer, Sp. Gorče 11
Braslovče, telefon 721-342

Celjski zbornik 1988

V založbi Kulturne skupnosti Celje je izšel Celjski zbornik 1988 z zelo pestro vsebino. Tone Sagadin piše o raziskovalni in razvojni dejavnosti celjske industrije, Darka Domitrovič-Uranjek navaja ekološko bilanco celjske regije, Alenka Kocman-Polutnik hodi po dvoriščih in vrtovih starega mestnega jedra in še in še.

Izšel je v skromni nakladi 500 izvodov pod večjo roko odgovornega urednika Gustava Grobelnika. Prvič so ga tiskali izven Celja v Čakovcu.

Vy

				IZDRAN- LIČJE PRI CELJU	OŽIHO ŽITO	SLOGA, ENAKOST	NEKOČ ZNAN PRALNI TRASEK	BERTON- CELJ	LOVEC NA ŽABE	NOVI PAZAR	LJUBE- ŽENSKO TESNIŠTVO	DRŽEC, TUDI BOLEZEN VINA	JEŽ (DREZJ)	ZHAGA PRI TAROKU	1 RIM.
				GEOMETRIJA											
				SIBIR- SKA REKA	JAVORSKI OTOK					VSE V REDU			LOCO CITATO		
				DESNI PRITOK Z. MOZAVE	PERO ZA TUŠIRANJE	SREDO- ZEMSKI OTOK			YU LETAL DRUŽBA			GRŠKA ČRKA #1		KLADA ZA SEKANJE	
				CAS PREZ VOJNE		TOVARNI OBUITVE V MARIBORU	BG-DEL. ČASOPIS		POPOVNIK			ORZEMLE NA SEV. POLU			

Kmet skozi stoletja

Ob prehodu iz 1988. v leto 1989 polistajmo po knjigi Aleksandra Videčnika »Zadružno povezovanje kmetov v Gornji Savinjski dolini«, ki jo je lani izdala Zgornjesavinjska kmetijska zadruga. Knjigo je napisal avtor številnih knjig, ki opisujejo Gornjo Savinjsko dolino. Med njimi »O gozdnih delavcih Luč med obema vojnama«, »Delavsko gibanje v Gornji Savinjski dolini«, »Kmečko delavstvo v Gornji Savinjski dolini med prvo in drugo svetovno vojno« itd. Že sami naslovi povedo, da avtor odkriva življenje v Gornji Savinjski dolini, da odkriva socialne razmere na vasi itd. Če se vrnemo k zadnji knjigi, lahko kaj hitro odkrijemo, da ni bilo veliko razlike med življenjem v Gornji in Spodnji Savinjski dolini. Zato ob prebiranju te knjige odkrivamo tudi našo zgodovino. Kakšni so bili začetki zadružništva, najdemo v poglavju »Začetki zadružništva v svetu in pri nas«, kakšna je bila usoda kmeta, najdemo v poglavju »Slovenski kmet skozi čas«.

Ustavimo se pri tem poglavju. Avtor seže v 6. stoletje, ko so Slovenci prišli v naše kraje in še živeli v zadrugah, ki so bile svobodne lastnice svoje zemlje. Načelo teh zadrug je bilo skupno delo in skupna uporaba pridelkov. Po vdoru nemških plemen se je uveljavljalo nemško pravo, po katerem je postalo zavojevano ozemlje s prebivalci vred last vladarja. Kmetje podložniki so tako prehajali v odvisnost novih gospodarjev, graščakov.

Stanje se je izboljšalo z ukinitvijo tlače 1781. leta, po drugi strani pa sta Marija Terezija in njen sin Jožef uvedla davčni kataster, ki je nekoliko izboljšal položaj kmeta in uredil razmerje med gosposko in podložniki pri davčni obvezi.

Avtor omenja šestdeseta leta prejšnjega stoletja, ki so prinesla kmečko odvezo, hkrati pa so kmeta povsem prepuščala krempljem rastočega kapitala. Položaj kmeta je bil obupen, v letih 1870 do 1880 je šlo v Avstriji na boben 62.118 kmetij, v nadaljnjih desetih letih pa še 78.093 kmetij.

Ko piše avtor o razmerah med prvo in drugo svetovno vojno, dokumentirano navaja, da se razmere niso kaj dosti spremenile, saj je država uveljavljala staro zakonodajo. Ta pa ni delovala v korist kmeta in sploh kmetijstva. Tudi davčna politika ni bila naklonjena našemu kmetu. V letih 1921 do 1926 je bilo slovensko kmetijstvo skoraj šestkrat bolj obremenjeno kot, denimo, tisto v Srbiji in Črni gori. Ali izraženo v številkah: davek na poslovni promet je znašal na prebivalca v Srbiji in Črni gori 34 din, medtem ko je za Slovenca

veljala vsota 173 din. Končno je prišlo zadolževanje kmetov tako daleč, da je država poskrbela za odpis kmečkih dolgov, če je hotela rešiti proizvodnjo hrane.

Avtor v posebnem poglavju »Kmečka odveza« piše o posebnem patentu, ki ga je cesar Franc Jožef podpisal 7. septembra 1848 in ki uvaja kmečko odvezo. Piše o izvedbenih aktih in o izračunu bremen ob prevzemu kmetij.

Ko sledimo poglavju za poglavjem, lahko spoznamo »Življenje na vasi«, spoznamo lahko delovanje Vošnjaka, J. E. Kreka in slovensko zadružništvo. Spoznamo tudi kmetovanje v Gornji Savinjski dolini in razvoj zadružništva. Skratka pred nami je knjiga, ki nam je ob 140-letnici kmečke odveze odkrila življenje in delo kmečkega prebivalstva.

Opisano je tudi povojno. Mogoče je avtor premalo osvetlil odnos delavskega razreda in kmetov po V. kongresu KPJ (julij 1948). Tu je šlo za proces, znan kot »prvotna socialistična akumulacija«, torej za proces prelivanja presežne vrednosti iz kmetijstva v industrijo. Torej je šlo za odnos, v katerem je bil delavski razred v nekem smislu eksploatorski do kmeta. Namen, ki je opravičeval ta sredstva eksploatacije, pa je bila industrializacija, ki se je štela za prvi pogoj razvoja socializma. Omenimo še, da je bila kmetijstvo osnovni materialni vir za industrializacijo, ki se je začela izvajati v Jugoslaviji v okviru prve petletke. Za industrializacijo ni bila potrebna samo velika družbena akumulacija; ta se je ustvarjala v prvi vrsti v kmetijstvu, marveč tudi številčno močan delavski razred. Vir za to je bil tudi v kmetijstvu. Tako je delavski razred rasel na račun krčenja kmečkega prebivalstva.

O tem vprašanju je mag. Zdenko Čepič v sestavku »Agrarno in kmečko vprašanje v programih KPJ/ZKJ (revija Borec 10/88) zapisal:

»... Da je šlo v tistih letih pri agrarnem in kmečkem vprašanju v resnici za proces prvotne socialistične akumulacije, kaže tudi tisti del programa KP Jugoslavije (sprejet na V. kongresu KPJ), ki govori o socialistični preobrazbi in napredku kmetijstva. Tudi v programu je bilo vse, kar zadeva razvoj socialističnih družbenopolitičnih in ekonomskih odnosov, podrejeno industrializaciji. To je veljalo tudi za kmetijstvo. Industrializacija je veljala kot pogoj za socialistično preobrazbo kmetijstva. Na drugi strani je program videl prav kmetijstvu, v povečanju njegove proizvodnje, pogoj za razvoj industrije. Pogoj za dvig industrije je torej bilo kmetijstvo... Kmetijstvo je imelo tako predvsem nalogo

zagotavljati preskrbo za tiste, ki so delali v neagrarni proizvodnji, v prvi vrsti v industriji. Sredstvo in organizacijska oblika socialistične preobrazbe kmetijstva je bilo zadružništvo kot najprikladnejša organizacijska oblika za zbiranje kmečkih delovnih množic v borbi za izolacijo vaških izkoriščevalcev in za prireditve delovnih kmetov k socialistični graditvi...«

Agrarno vprašanje je bilo tako v programu KPJ rešeno teoretično. Delovno zadružništvo je bilo postavljeno kot »alfa in omega« procesa socialistične preobrazbe kmetijstva. Kako pa se je

proces socializacije oziroma kolektivizacije razvijal v praksi? To je drugo vprašanje. Načelno se je postavljalo vprašanje prostovoljnosti pri vstopanju v kmetijske delovne zadruge. Poudarjala se je prostovoljnost, spomin, ki še ni zbledel, pa govori drugače.

Drugače piše tudi Lado Ambrožič – Novljan, znani slovenski general v svojih spominih »Po čem je zmaga« (Založba Obzorja 1988).

Tako se v literaturi o kmetijstvu, ki je izšla v l. 1988, prepleta daljša ali bližnja preteklost, prepleta se usoda slovenskega kmeta.

Franc Ježovnik.

Marjana Natek

NOVOCELJSKI »SCHÖNBRUN« DOBIVA STARO PODOBO

Najbrž bi dvorec v Novem Celju pospešeno propadal, če se v Agrini ne bi pospešeno in odgovorno lotili njegove obnove. Zavedajo se, da gre za eno najlepših in razkošnih baročnih stavb na širšem Štajerskem območju. V tem prvovrznem kulturno-zgodovinskem spomeniku so restavratorji letos že odkrili freske v dvorni kapeli, veliko dela pa jih, po vsej verjetnosti, čaka še v viteški dvorani. Domnevajo namreč, da je na njenem stropu freska Marije Terezije, ki predaja graščino v last Gaisrucku...



Graščina Novo Celje danes.

Toda pojdemo lepo po vrsti. V Agrini so v začetku decembra pripravili skrbno izdelan program obnove dvorca. Leta zajema kar šest poglavij, v katerem so opisani, zgodovinski podatki o dvorcu, konservatorske smernice za obnovo, izbira projektanta, celoten program rekonstrukcije in opis gospodarskega stanja Agrine. Namen tega dela je predvsem seznaniti slovensko javnost za kako velika in pomembna dela gre in ob tem računajo na finančno podporo pri obnovi. Nedvomno so si delavci Agrine naložili najtežji del bremena in jim zato gre vsa pohvala. V znamenju le-te bomo še v prihodnjih dveh številkah pisali o arhitektonskih značilnostih dvorca in program njegove obnove. Za začetek smo sklenili objaviti prispevek o vseh lastnikih, ki so ga upravljali v več kot dveh stoletjih.

Dvorec Novo Celje ni nastal po naključju, prav tako ne njegovo ime. Gre za grajsko stavbo, ki je v baročni dobi postala središče nekdanje vojvodske, pozneje celjske gosposčine. Stari celjski grad, ki je ves srednji vek opravljal to funkcijo, je postal neprimeren. Zato je vse funkcije od 18. stoletja dalje opravljal dvorec Novo Celje in po njem se je poimenovala tudi gosposka. K njemu je poleg velikega zemljiškega kompleksa sodilo še vrsto manjših, podložnih gradov.

Postavitev dvorca je povezana z najbogatejšo rodovino tistega časa, Gaisrucki. Njen član Anton Gaisruck je leta 1751 kupil celjsko graščino in celotno celjsko gosposčino. Svojemu bogastvu ustrezno je zasnoval tudi novo središče gosposčine in prebivališče – dvorec Novo Celje. Ta je združeval upravne in reprezentančne funkcije in ta dvojnost se je odrazila v njegovi arhitekturi. Prilličje je bilo namenjeno zgolj gospodarskim potrebam, srednja etaža je bila namenjena uradam in šele v tretji etaži je bil tako imenovani – piano nobile – gospodsko nadstropje s svečano dvorano, ki je bil prebivališče Gaisruckove rodbine.

Anton Gaisrucku je kot lastniku dvorca že leta 1761 sledil njegov brat Johann Karl, cesarsko kraljevski svetnik in komornik, temu pa njegov sin Vincenc – grof Gaisruck. Že v naslednjem stoletju je rodbina zašla v težave in tako jo je leta 1823 na dražbi kupil Anton Čokl, plemič Ruhethal, tedanji lastnik gosposčine in dvorca Žovnek. Nekaj let kasneje je lastništvo dvorca prevzel Jožef Ludvik Hausman, lastnik Vajškre na Koroškem in oče prve slovenske pesnice Fani Hausmanove.

(Se nadaljuje.)

SPOMIN

Mineva dve leti žalosti, odkar nas je za vedno zapustil dragi mož, sin, atek in dedek

DRAGO TRKMIČ
iz Žalca



Mirno in tiho si prenašal bolezen in si želel še malo živeti, a upanje je bilo zaman. Odšel si tja od koder ni vrnitve. Hvala vsem, ki se ga z lepo mislijo spominjate in prižigate sveče na njegovem preranem grobu.

Žalujoči: žena Marija, hčerka Verica z družino in Milica.

Miran Kohek: Start



- Fantje, pripravite se, proga je zelo ledena!

**HMEZAD DO STROJNA
TOZD PKM - PLI ŠEMPETER
NOVOLETNA PRODAJA
POHIŠTVA 3K**



25 do 50 % popusta od 10. 12. 1988 do 15. 1. 1989

Ugodna priložnost za prenovo starih oziroma opremo novih stanovanj. Primerno in praktično darilo.

Podrobnejše informacije na samem prodajnem mestu: Hmezad - Proizvodnja lesnih izdelkov Šempeter - (bivši LIK Savinja) - telefon 701-113.

Poleg pohištva vam nudimo tudi nakup polizdelkov opuščenih programov po izjemno ugodnih cenah!
Ne zamudite enkratne priložnosti!



Za uspešen start v novo leto podplati iz Bayfleksa, ki so lahki, udobni, izolirajo in ne drse.

Novoletna križanka

Nagrade:

1. Kompletna vrtna razpršilna naprava. Strojna, TOZD Grames.
2. Kolekcija čebeljih izdelkov. Celeia Arja vas, DE Čebelarstvo.
3. Zaboj jabolk reklamne kvalitete KZ Savinjska dolina.
4. Slavnostna večerja za 2 osebi v hotelu Prebold Gostinstvo-turizem.
5. Tri čudovite lončnice. Vrtnarstvo Celje.
6. Tri sadne sadike po izbiri. Sadjarstvo Miroosan.

Rešitve pošljite do 15. januarja. Pri reševanju vam želimo vsaj malo razvedrila, pri žrebanju pa veliko sreče.

Lep pozdrav!

Uredništvo



Pri nas je veliko narobe zato, ker to nekaterim ustreza.

Tepi tistega konja, ki vleče, drugi tako mora teči zraven.

Ni novega leta brez starih primesi.

Z lačnim jej svoj kruh.

Življenje je lepo, zato se ga veselite.

Politika naj bi bila »skrb za narodov blagor«. Glede na to, kar moramo gledati dan za dnem, pa je politika skrb za blagor narodnih zajedalcev.

Rihard Jajopič (1869-1943)

OBVESTILO!

V novi trgovini Kmetijske preskrbe v Petrovčah imajo komisijsko prodajo rabljene kmetijske mehanizacije. Za vse informacije v zvezi s prodajo ali z nakupom starih kmetijskih strojev pokličite telefonsko številko: (063) 776-618.

Za smeh

Novoletni maček

- Mleka se nažlampaj, možek, maček ga ima zelo rad!
- A tako, zdaj naj pa mrcini zato, ker me mrcvari, še strežem?! Nekaj močnega mi daj, da bo zlomek crknil.

Učinek

- Koliko ljudi dela v vaši pisarni?
- Polovica

Vsak po svoje

- Kaj naredi Francoz, če mu pade muha v kozarec?
- Kozarec vrže proč.
- Nemec?
- Muho vzame ven in še spije vino.
- Kaj pa Škot?
- Muho besno podrži nad kozarcem in zakliče: Izpljuni!

Nadloga pa taka

- Tovariš zdravnik, med prsti me srbil
- Med katerimi pa?
- Med obema nožnima palcema, gospod doktor.

Okrog Novega leta

- Janko je prišel domov z dvema velikima lepo zavitima paketoma. Svoji ženi je zaupal:
- Saj sta prazna, ampak sosedje so že zeleni od zavisti.



SREČNO NOVO LETO!

*Spet se bliža novo leto,
z lepimi obljubami prevzeto,
da že nihče ne verjame,
koliko inflacija si vzame.*

*Stari oča se smejiyo,
ko politiki rohnijo,
če ekonomisti jih svarjijo
in s polomom jim grozijo.*

*To delajo le »stare babe«,
da prerokujejo novice slabe.
Ker se zmeda že dolgo vleče,
ljudstvo včasih na ulico steče.*

*Po ne samo po socialni kruh,
ki iz pekarn zgine kakor duh.
Da toliko bi vsak imel,
da kot človek bi živel.*

*Da razlike med plačo snažilke
in direktorji ne bodo prevelike.
Ko prva komaj za čevlje hrani,
drugega drag avtomobil mami.*

*Če ne spoštujes jezika brata,
zaprès si v njegovo srce vrata.
Bodi, kot nekoč so nas učili,
da bi vsaj ljudje si bili.*

M. C.



Celje - skladišče
D-Per

70/1989



1119991147, 1

COBISS

Januar

*Januar mrzel, da poka, sadje jeseni
in moka.* Če v prosincu mušica raja, pičla poleti bo piča in klaja.

Hmeljar je začelo izdajati maja 1930. leta Hmeljarsko društvo za Slovenijo kot štirinajstdnevnik. Izhajal je do okupacije aprila 1941. Januarja 1946 je začel svoje poslanstvo kot glasilo Hmeljarske zadruge »Hmezad«. Sedaj ga izdaja delavski svet SOZD Hmezad Žalec.

Za obveščanje in strokovno delo med hmeljarji in delavci je Hmeljar prejel priznanje Zveze sindikatov Slovenije in Društva novinarjev Slovenije, Savinovo priznanje občine Žalec in priznanje Poslovnega združenja za hmeljarstvo, živinorejo, sadjarstvo in vinogradništvo »Styria« Celje-Maribor.

Predsednica uredniškega odbora: Marija Kroflič

Člani: Darko Simončič, Pavlina Glušič, Jožica Krajšek, Nives Jerman, Milan Kolar, Leopold Škafar, Bojan Podkrajšek in predstavnik Inštituta za hmeljarstvo in pivovarstvo mag. Milan Žolnir.

Uredništvo: Glavni in odgovorni urednik in lektor Vili Vybihal, inž. kmetijstva, novinarka Marjana Natek.

Strokovno prilogo za hmeljarstvo ureja Vili Vybihal.

Hmeljar izhaja enkrat mesečno v 5.500 izvodih. Tisk Aero Celje - TOZD Grafika. Uredništvo je SOZD Hmezad, Ulica Žalskega tabora 1 v Žalcu, telefon (063) 714-141.

Na podlagi mnenja Sekretariata za informacije pri IS Slovenije je oproščen temeljnega prometnega davka.

HMELJAR



JANUAR, ŠT. 1/1989

STROKOVNA PRILOGA ZA HMELJARSTVO

ZUPANEC Janez, mag. kem. tehnol.
Inštitut za hmeljarstvo
in pivovarstvo Žalec

ANALIZA POSKUSNEGA SUŠENJA HMELJA Z DIREKTNIM SEGREVANJEM ZRAKA

1. UVOD

V svetu je sušenje hmelja z direktno segretim zrakom precej razširjeno, pri čemer prednjačijo naslednji pridelovalci hmelja: ZDA, Velika Britanija, Avstralija, Nova Zelandija in Belgija. Slovenski pridelovalci spadajo med tiste, ki imajo v procesu sušenja vgrajeno samo opremo za indirektno segrevanje zraka, tako kot v ZR Nemčiji in državah vzhodnega bloka. V letu 1987 je bil na sušilnici v Vojniku (Hmezad, DO Kmetijstvo TOZD Petrovče) vgrajen prvi sistem z direktnim načinom segrevanjem zraka, ki je dal prve izkušnje o takšnem načinu sušenja hmelja.

Z analizo procesa sušenja, ki je zajela tehnološki proces in kvaliteto posušenega hmelja, smo želeli dobiti odgovore na postavljena vprašanja o pozitivnih in negativnih straneh takšnega načina sušenja hmelja.

Pričakovane pozitivne strani direktnega segrevanja zraka so naslednje:

- boljši izkoristek energije, sproščene pri zgorevanju goriva, ker odpadejo izgube toplote v zračnem ogrevalcu
- manjši investicijski stroški in stroški vzdrževanja zračnega ogrevalca, ker odpade toplotno izmenjevalni del
- odpade razdelilni prostor za zrak nad zračnim ogrevalcem, zaradi tega je lahko sušilnica nižja
- lažje in kvalitetnejše vodenje procesa mešanja: med presipavanjem hmelja in praznjenjem etažnih sušilnic lahko brez vsakih posledic dotok zraka v sušilnico popolnoma prekinemo (izguba segretega zraka skozi odprta izmetalna vrata in izrazitejšo odpiranje plasti hmelja ob stenah sušilnice), poleg tega je možno doseči zelo dobro porazdelitev zraka po vsem preseku sušilnice.
- odpade upor proti pretoku zraka v toplotnem izmenjevalcu, zato je ohranjen večja kapaciteta ventilatorja

Negativne strani direktnega segrevanja zraka:

- možnost spremembe sestave aktivnih sestavin hmelja kot posledica reakcije s produkti zgorevanja goriva
- možnost adsorpcije neizgorenega dela goriva na površini hmeljnih storžkov
- izgorevanje v gorilcu mora biti zelo kvalitetno (stopnja izgorevanja nad 99,5%), visokokvalitetni gorilci pa so dražji
- poslabšani pogoji dela na etažnih sušilnicah brez zgornjega ventilatorja zaradi povečane koncentracije žveplovega dioksida (SO_2) in dušikovih oksidov (NO_x)
- odziv svetovnega trga na kvaliteto posušenega hmelja - v nekaterih državah, uvoznikah slovenskega hmelja, že velja prepis o prepovedi direktnega sušenja surovin in produktov v živilski industriji (npr. ZR Nemčija).

Poleg iskanja odgovorov na zastavljena vprašanja nudi analiza sušenja z direktnim ogrevanjem zraka tudi možnost definiranja toplotnih izgub skozi stene sušilnic (odpadejo izgube v toplotnem izmenjevalcu) in nabiranje izkušenj na področju procesne opreme v primeru uvedbe drugih goriv (zemeljski plin, bio plin).

2. OSNOVNI PODATKI O POSKUSNEM SUŠENJU IN UPORABLJENE METODE PRI ANALIZI

2.1 Oprema sušilnice

Sušenje je potekalo na petetažni sušilnici s površino etaž 20 m². Za pretok zraka je bil vgrajen centrifugalni ventilator, Klima Celje, z maksimalno kapaciteto 32000 m³h⁻¹. Ker je bil ventilator postavljen tako, da je bila ena sesalna stran zaprta, je bila kapaciteta ventilatorja s tem precej zmanjšana. Za direktno segrevanje zraka je bil vgrajen gorilec na olje firme Thyssen. Ogrevalni del je prikazan na fotografiji 1.

2.2 Določitev tehnoloških parametrov

Za prave procesne razmere je bilo potrebno naslednje:

- določiti višino nasipa hmelja
 - določiti razmerje med pretokom zraka in višino nasipa hmelja
 - kontrolirati temperaturo zraka pred vstopom v spodnjo plast hmelja
- Razmerje med višino sloja in pretokom zraka, ki smo ga definirali z merjenjem hitrosti zraka z digitalnim anemometrom ob trenutnih višinah nasipa slojev hmelja. Temperaturo zraka smo spremljali z vgrajeno regulacijsko napravo za merjenje temperature zraka, izdelano v Sintezi Celje.



Sodelovanja polno in uspešno novo leto 1989

vam želi
Inštitut za hmeljarstvo in pivovarstvo Žalec

2.3 Spremljanje porabe energije

Poraba energije je bila definirana z beleženjem porabe goriva, odčitane s števcem porabe olja, vgrajenega pred vstopom v gorilnik in s spremljanjem količine posušenega hmelja, določene s sprotnim tehtanjem.

2.4 Kemična analiza hmelja

2.4.1 Določitev prostega SO_2 v hmelju

Prosti SO_2 v hmelju je bil določen po titimetrični metodi, ki sloni na redukciji joda s sproščenim SO_2 iz vzorca.

2.4.2 Kvalitativni test za H_2S :

Kvalitativni test je bil narejen po metodi, ki jo predpisuje EBC analitika.

2.4.3 Analiza sestave hmeljnih smol:

Frakcije hmeljnih smol so bile narejene po modificirani Wöllmerjevi metodi MEBAK.

2.4.4 Določitev količine in sestave eteričnega olja

Količina olja je bila določena z destilacijo z vodno paro in sestava olja s plinsko kromatografsko separacijo na kapilarni koloni.

2.4.5 Določitev sestave eteričnega olja z ekstrakcijsko metodo

Za plinsko kromatografsko separacijo je bil vzorec eteričnega olja pripravljen z ekstrakcijsko metodo.

2.4.6 Oksidacija žveplovih spojin v eteričnem olju z NaOCl

V eteričnem olju, izločenem iz vzorcev hmelja z destilacijo z vodno paro, smo oksidirali žveplove spojine z 1 % raztopino NaOCl in spremembe po oksidaciji ugotavljali s plinsko kromatografijo na kapilarni koloni.

2.4.7 Merjenje temperature sten sušilnice

Merjenje temperatur sten je bilo opravljeno s posebnim digitalnim termometrom s točkovnim sinzerjom, instrument je bil narejen v Sintezi Celje.

3. REZULTATI ANALIZE POTEKA SUŠENJA IN DISKUSIJA

3.1. Razmerje med pretokom zraka in višino nasipa hmelja

Razmerje med pretokom zraka in višino nasipa hmelja je bilo določeno za vsak kultivar posebej. V tabeli 1 so navedene vrednosti za posamezne primere.

Tabela 1: Razmerje med višino nasipa hmelja in pretokom zraka pri sušenju kultivarjev 'savinjski golding' in 'aurora':

kultivar	višina nasipa (cm)	število stopenj sušenja	pretok zraka (m ³ m ⁻² h ⁻¹)
86	16	4	910
86	16	5	900
86	23	5	600
Au	16	5	800
Au	23	5	400

Pretek zraka se pri nasipu 16 cm 'savinjskega goldinga' bistveno ni razlikoval pri štirih in petih nasutih plasteh, kar pomeni, da upor pri tako visokih nasipih še ni zajel območja hitrega padanja kapacitete ventilatorja. Primerjava pretokov skozi enako visoke plasti obeh kultivarjev nazorno kaže razlike med upornostjo plasti 'savinjskega goldinga' in plasti 'auroro' (različna poroznost sloja).

Prilagajanje višine nasipa kultivarjev zmogljivosti ventilatorja je bilo oteženo zaradi polnjenja zelene etaže z vozički. Tako je bilo možno določiti le naslednje polnjenje:

- za 'savinjski golding' - 3 vozički (23 cm)
- za 'auroro' - 2 vozička (16 cm)

Pri teh pogojih je bil zadrževalni čas hmelja na sušilnici od 7 do 9 ur. Zadrževalni čas je nihal v odvisnosti od zunanje temperature zraka (čez polnoč in v jutranjih urah se je daljšal), od temperature sušilnega zraka in začetne vlažnosti hmelja. Povprečna frekvenca praznjenja sušilnice je bila na vsakih 1,6 ure.

3. 1. 1 Pomanjkljivosti sušilnice

Zaznali smo nekaj pomanjkljivosti, ki so vplivale na proces sušenja in s tem tudi na izkoristek energije:

a) mreža na zeleni etaži leži zelo globoko, zato je zelo težko izravnati hmelj. Nizek nasip hmelja zahteva sploh natančno izravnavanje nasipa.

b) pri nasipanju z vozički, ki jih je izdelala Hmezad Strojna Zalec, se često dogaja, da se hmelj iz vozičkov ne vsuje enakomerno na obe strani, zato ni na obeh straneh etaže nasuta enaka količina hmelja in s tem seveda enaka višina plasti hmelja.

c) nasipalni podest ni postavljen točno na sredini, zato tudi zaradi tega niso bile nasute količine hmelja na obeh straneh enake.

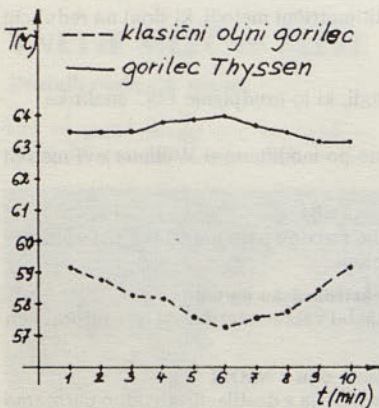
d) na zeleni etaži manjka del gibljivega segmenta, namesto njega je postavljena fiksna mreža pod približnim kotom 30°. Pri presipanju hmelja nastane na spodnji mreži precejšen rob, ki ga lahko zmanjšamo samo tako, da del te mreže ne prekrijemo popolnoma, kar pa povzroči večji pretok zraka ob steni, ki seveda ni izkoriščen. Hmelj je bilo potrebno prekomerno sušiti prav zaradi manj posušenega hmelja ob zadnji steni sušilnice.

e) ventilatorski del sušilnice ni bil opremljen z loputo, da bi zmanjšali pretok zraka, ki ob stenah, od katerih med presipanjem odmikamo hmelj, dela lijake po vsej dolžini stranice - s tem zmanjšujemo pretok zraka skozi ostali del homogene plasti in podaljšujemo čas sušenja.

f) kot na vseh etažnih sušilnicah je zaradi izgub toplotne energije skozi stene sušilnic sušenje ob zunanjih stenah potekalo počasneje, kar je zahtevalo tanjšo plast hmelja, da je bilo sušenje kolikor toliko enakomerno po vsej površini.

3. 2. Spremljanje delovanja gorilca

Delovanje gorilca smo spremljali z vgraditvijo regulacijske naprave za merjenje temperature zraka (Zupanec, 1987): 5 temperaturnih senzorjev je bilo nameščenih nad plastjo hmelja na suhi etaži, eden pa pod mrežo za merjenje vstopne temperature zraka. Regulacijska naprava je bila pri tem izpopolnjena. Meritve so pokazale zelo majhno nihanje temperature segretega zraka - v dvajsetih minutah je temperatura zanihala največ za 2°C. Tako majhno nihanje temperature zraka je rezultat delovanja regulacije gorilca. Gorilec namreč ne deluje na principu vklop - izklop ampak na vsaki stopnji pa še vmesno fazo. Rezultat take regulacije je precej konstantna temperatura, ki že omogoča uporabo regulacijske naprave na osnovi merjenja padca temperature skozi sloj hmelja v zadnji stopnji sušenja. Na sliki 1 je za primerjavo prikazano nihanje temperature klasičnega oljnega gorilca in nihanje temperature gorilca Thyssen, vgrajenega v sistem direktnega segrevanja zraka.



Slika 1: primerjava nihanja temperature pri klasičnem oljnem gorilcu in gorilcu Thyssen.

Nesporno je, da je vgrajeni gorilec firme Thyssen zelo visoke kvalitete tako zaradi natančne regulacije temperature, kakor tudi zaradi popolnega izgorevanja olja, kajti prisotnosti neizgorenega olja ni bilo čutiti v zraku in tudi analitsko nismo določili prisotne sledove sestavin kurilnega olja v hmelju.

3. 3. Poraba energije

Zabeležena je bila povprečna poraba energije 0,44 l/kg suhega hmelja (poraba ponoči 0,49 l, podnevi 0,37 l). Na prvi pogled rezultat preseneča, ker so mnogi pričakovali precej nižjo porabo energije, ker mnogi smatrajo, da precej toplotne energije izgubimo na klasičnih toplotnih izmenjevalcih. To ne drži popolnoma, kajti toplotni izmenjevalci dobre kvalitete bi morali zagotavljati pri izmenjavi toplote izkoristek nad 90 odstotkov. Firma Wolf za svoje oljne ogrevalce navaja, da je izkoristek toplotne energije od 89 do 93%.

Kje tičijo glavni vzroki, da je bila poraba še vedno tako visoka, pa čeprav je bilo segrevanje zraka direktno:

a) sušenje ponoči: precejkrat je bila zabeležena temperatura zunanjega zraka 12°C, kar jasno zahteva večjo porabo energije za segretje zraka do zahtevane temperature, po drugi strani pa je ob nizkih temperaturah zunanjega zraka izguba toplote skozi stene sušilnice večja. Povprečna poraba je bila 0,49 l v primerjavi z dnevno 0,37 l.

b) na porabo energije vpliva tudi začetna vlažnost hmelja - v vseh vzorcih zelenega hmelja, ki smo jih med poskusom vzeli, je bila vlažnost nad 80% (Če ima na

primer hmelj 80% vlage, je potrebno za 1 kg suhega hmelja s sušenjem odstraniti 4 kg vode, če ima 78% vlage, je za 1 kg suhega hmelja potrebno odstraniti 3,55 kg vode, kar pomeni samo 88,6% potrebne energije glede na prvi primer). Začetna vlažnost je nasploh premalo upoštevana pri navajanju specifične porabe energije za sušenje in je skrajni čas, da začnemo navajati porabo energije na enoto pri sušenju odstranjene vode.

c) izgube toplote so med poskusnim sušenjem sestavljale tudi izgube zaradi sevanja na zadnji odprti strani gorilca. Meritve temperature zraka v oddaljenosti 2,5 do 3 cm od zadnje mreže gorilca so pokazale temperaturo nad 32°C, pri tem pa je bila temperatura okoliškega zraka od 20 do 24°C. Prav tako so bile stene nasproti zadnje strani gorilnega sistema zelo vroče. V svetu so te izgube zmanjšali tako, da so gorilec postavili na sredo zaprtega sesalnega priključka (aksialni ventilator, premer sesalnega dela večji ali enak premeru ventilatorja).

d) meritve porabe energije pri poskusnem direktnem segrevanju zraka, kjer smo skoraj izločili izgube energije na toplotnem izmerjevalcu, so nakazale možnost, da so izgube toplotne energije skozi stene sušilnice precejšnje. Z raziskovalnega stališča gledano je to pravzaprav največja vrednost tega poskusa. V našem primeru smo površino sten, skozi katero znatno izgubljamo toplotno energijo, povečali še za 54 m², kar ni malo (54 m² = 5 m × 3 m + 5 m × 3 m + 4 m × 4 m + 4 m × 3 m). Pri klasičnih zračnih ogrevalcih zrak pošiljamo v razdelilno komoro šele 3 do 3,5 m nad tlemi, v našem primeru pa smo segret zrak (temperatura 65°C) pošiljali v sušilno linijo pri tleh in od tod je površina izmenjave toplote večja za 54 m². Zato smo se izgubam toplote skozi stene sušilnic posvetili v nadaljnjem spremljanju poskusa z natančnimi meritvami temperatur sten v letu 1988.

Izračun izgub toplote skozi steno sušilnice s toplotnim prevajanjem:

Izračun izhaja iz zvez brezdimenzijskih števil, ki veljajo za prenos toplote ob ravnih stenah, pri tem je bila vrednost toplotne prestopnosti iz zraka v sušilnici na steno sušilnice zanemarjena.

Osnovni podatki za izračun:

- višina stene: 7,5 m
- temperatura zraka: 65°C
- zunanja temperatura zraka: ponoči 12°C
podnevi 24°C
- toplotna prevodnost stene: $\lambda = 0,65$ W/mK
- debelina stene: 0,25 m
- temperatura stene, ki smo jo izmerili v letošnjem letu:
ponoči: 26°C
podnevi: 32°C

Splošna zveza za prenos toplote skozi steno sušilnice brez upoštevanja toplotne prestopnosti iz zraka v notranjosti na steno je naslednja:

$$Q = \frac{1}{\frac{1}{h} + \frac{d}{\lambda}} A (T_2 - T_1) \quad (1)$$

pri čemer je:

- Q toplotni tok skozi steno sušilnice
- h toplotna prestopnost iz stene v zrak v okolici (W/m²K)
- d debelina stene (m)
- λ toplotna prevodnost stene (W/mK)
- A površina stene skozi katero poteka prenos toplote (m²)
- T₂ temperatura segretega zraka v sušilnici
- T₁ temperatura zraka v okolici

Določitev toplotne prestopnosti h (stena - zrak v okolici):

za toplotno prestopnost ob ravni steni z naravno konvekcijo veljajo naslednje zveze brezdimenzijskih števil:

$$Nu = 0,021 (Gr \times Pr)^{2/5} \quad (2)$$

Pr = 0,67

pri čemer je:

- Nu Nusseltovo število
- Gr Grashofovo število
- Pr Prandtlovo število
- L karakteristična dolžina (m)
- T_s temperatura stene (°K)
- T_∞ temperatura okolice (°K)
- ρ gostota zraka (kg/m³)
- β viskoznost zraka (Ns/m²)

Po sestavitvi vrednosti, navedenih v tem poglavju, dobimo vrednosti za snovno prestopnost za:

- a) nočne razmere: T_∞ = 12°C
T_s = 26°C
h = 4,0 W/m²K
- b) dnevne razmere: T_∞ = 24°C
T_s = 32°C
h = 3,1 W/m²K

Izgube toplote skozi steno sušilnice torej znašajo:

a) nočne razmere:

dve steni sta izpostavljeni temperaturi zraka 12°C (površina prenosa toplote A = 108 m²) in dve temperaturi zraka 20°C (površina prenosa toplote A = 108 m²):

$$Q = \frac{1}{\frac{1}{h_1} + \frac{d}{\lambda}} A (T_{sr} - T_{z1}) + \frac{1}{\frac{1}{h_2} + \frac{d}{\lambda}} A (T_{sr} - T_{z2}) \quad (2)$$

pri čemer pomenijo:

- Q toplotni tok skozi steno sušilnice (J/s)
- T_{sr} srednja temperatura zraka v sušilnici
- T_{z1} temperatura zunanjega zraka 12°C
- T_{z2} temperatura zraka v stavbi sušilnice = 20°C

$$Q = \frac{1}{\frac{1}{4,0} + \frac{0,25}{0,65}} \cdot 108 \cdot (43 - 12) + \frac{1}{\frac{1}{3,1} + \frac{0,25}{0,65}} \cdot 108 \cdot (43 - 20)$$

$$Q = 5314 \text{ W} + 3549 \text{ W} = 31,9 \text{ M/h} (= 1,1 \text{ l olja/h})$$

Ob zanemarjanju upora proti prenosu toplote iz zraka v sušilnici na stene sušilnice izračun pokaže, da smo zaradi prevajanja toplote v nočnih razmerah zaradi prevajanja toplote skozi stene sušilnic porabili le 1,1 l olja/h več. Izgube toplote (skozi zunanje stene so seveda večje (19,1 MJ/h v primerjavi z 12,8 MJ/h).

b) dnevne razmere:

Pri dnevnih razmerah in temperaturi zunanjega zraka 24 °C so vse štiri stene sušilnice izpostavljene približno enaki temperaturi zraka, skupna površina sten sušilnice torej znaša 216 m²:

$$Q = \frac{1}{\frac{1}{h_2} + \frac{d}{\lambda}} \cdot A \cdot (T_{sr} - T_z) \quad (3)$$

$$Q = \frac{1}{\frac{1}{3,1} + \frac{0,25}{0,65}} \cdot 216 \cdot (43 - 24) = 5863 \text{ W} = 21,1 \text{ MJ/h} (= 0,72 \text{ l olja/h})$$

Poraba olja zaradi izgub toplote skozi stene sušilnice je v dnevnih razmerah jasno manjša.

Kolikšen je delež goriva, ki ga porabimo zaradi izgub toplote skozi stene sušilnic, pa nam pokaže tabela 1, kjer so navedene teoretične in praktične porabe olja v odvisnosti od zunanje temperature zraka in pretoka zraka. V tabeli 1 so navedene primerjave med teoretično in iz števca porabe olja izpisano porabo olja.

Tabela 1: Primerjava med teoretično in praktično porabo kurilnega olja

Primer	T (°C) segret zrak	T (°C) zunanji zr.	praktična poraba olja (l/h)	časovni interval merjenja	pretok zraka (m ³ /m ² h)	teoretična poraba l/h olja
1	63,0	25,9	10,6	1,6	600	18,0
2	63,3	22,6	20,8	1,25	600	19,8
3	63,4	20,2	25,3	1,7	600	21,1
4	63,4	15,7	28,8	2,6	600	22,2
5	58,7	13,4	31,9	1,6	750	27,6
6	60,8	19,2	25,2	2,9	750	25,4
7	62,8	26,3	27,5	0,8	750	22,2
8	62,9	25,6	27,6	1,45	750	22,6
9	62,6	24,2	27,3	1,1	750	23,8
10	62,5	23,0	16,5	2,0	750	24,2
11	57,8	18,6	27,5	0,9	750	24,0
12	61,0	16,5	49,2	2,4	750	27,2
13	64,7	13,8	32,0	0,25	750	31,2

Primerjava teoretičnih porab in v praksi izmerjenih porab kaže določena nelogična odstopanja. V nekaterih primerih npr. 1 in 10), je bila zapisana praktična poraba manjša od teoretične, kar je seveda nesmisel. Napake lahko pripišemo napočnim odčitavanjem in tudi delovanju števca porabe. A vendar daje zadosti jasno sliko povprečje porabe za vso sezono sušenja. Če primerjamo porabo olja zaradi izgub toplote skozi stene sušilnice in celotno porabo, vidimo, da je delež izgub majhen (0,72 l oziroma 1,1 l) in ni večji kot 5 %. Podatki kažejo, da del toplotne energije izgubimo tudi zaradi slabega tesnjenja sušilnice in izhajanja zraka skozi pore sten – pri sistemu enega ventilatorja je v sušilnici stalno prisoten nadtlak, ki pospešuje prepuščanje zraka.

3. 4 Kvaliteta posušenega hmelja glede na kemično sestavo

Za primerjanje kvalitete posušenega hmelja z direktnim ogrevanjem zraka smo kot primerjalni vzorec določenega kultivarja vzeli hmelj, posušen na pilotni sušilni napravi, ali pa hmelj, posušen na sosednji sušilnici v Vojniku. Povprečno smo za vsak kultivar vzeli 10 vzorcev.

3. 4. 1 Vsebnost SO₂ v vzorcih hmelja

Vsebnosti SO₂, ki smo jih določili po titrimetrični metodi, se niso v hmelju, ki je bil sušen z direktnim segrevanjem zraka, prav nič povečale, kar je razvidno iz tabele 2, v kateri je navedenih nekaj primerov.

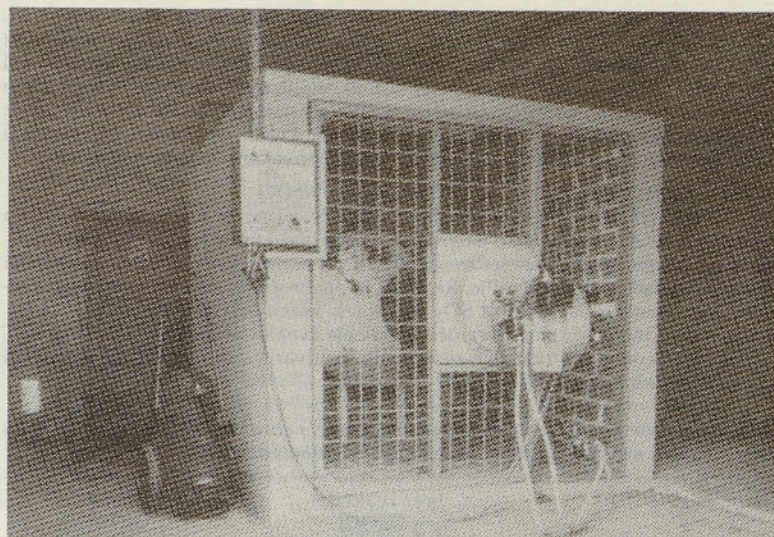
Tabela 2: Vsebnosti SO₂ v hmelju

kultivar	direktno segrevanje mg SO ₂ /100 g	indirektno segrevanje mg SO ₂ /100 g
SG	0,80	4,00
SG	1,12	1,08
SG	1,62	1,34
Au	1,65	5,28
Au	1,88	2,04
Au	1,76	1,68

Navedeni primeri v tabeli prikazujejo značilnost rezultatov, da so vzorci hmelja, posušenega z direktnim ogrevanjem zraka, vsebovali manj SO₂ kot vzorci pri indirektnem segrevanju. Pri direktnem segrevanju zraka povečane količine SO₂ niso bile dokazane.

3. 4. 2 Kvalitativni test za H₂S

S kvalitativnim testom za sproščeni H₂S v hmelju ugotavljamo možnost sproščanja zelo neugodnih sulfidov med varjenjem piva, ki so zelo negativne sestavine v pivu. V nobenem vzorcu (indirektno in direktno segrevanje zraka) nismo dokazali sproščene H₂S.



Segrevanje zraka z direktnim plamenom.

3. 4. 3 Spektrofotometrična analiza alfa in beta kislin

Spektrofotometrična analiza alfa in beta kislin je dober pokazatelj izgub alfa in beta kislin med sušenjem, na katere vplivajo neprimerne procesne razmere ali prisotnost snovi v sušilnem zraku (v našem primeru produktov zgorevanja kurilnega olja), ki lahko katalizirajo razpad omenjenih kislin.

Za primer je v tabeli 3 navedeno nekaj rezultatov spektrofotometričnih analiz.

Tabela 3: Primerjava spektrofotometričnih analiz alfa in beta kislin

kultivar	način ogrevanja	% alfa kislin	% beta kislin	A 275 A 325
SG	direktno	4,0	3,6	0,28
SG	direktno	4,0	3,7	0,27
SG	indirektno	3,9	3,6	0,29
SG	indirektno	4,0	3,7	0,28
Au	direktno	7,3	6,4	0,29
Au	direktno	7,4	6,2	0,28
Au	indirektno	7,6	6,2	0,28
Au	indirektno	7,7	6,5	0,28

Razlike med direktnim in indirektnim načinom segrevanja zraka ni bilo opaziti. Zaradi nizkih koeficientov A 275/A 325 lahko ugotovimo, da je sušenje v vseh primerih bilo zelo kvalitetno.

3. 4. 4 Analiza frakcij hmeljnih smol po Wöllmerju

Analize frakcij hmeljnih smol prav tako potrjujejo, da direktno kurjenje ni povzročilo sprememb. V tabeli 4 je navedena primerjava med sestavama savinjskega goldinga, posušenega s poskusnim direktnim segrevanjem zraka v Vojniku, in savinjskega goldinga, posušenega na pilotni sušilnici.

Tabela 4: Primerjava sestav smol, določenih po Wöllmerju

	direktno segrevanje zraka	pilotna sušilnica
% celokupnih smol	12,3	12,6
% mehkih smol	11,4	11,6
% alfa kislin	4,9	5,0
% beta kracije	6,5	6,6
% trdih smol	0,9	1,0

3. 4. 5 Količina in sestava eteričnih olj

Količina in sestava eteričnih olj hmelja sta zelo merodajni za ugotavljanje sprememb med sušenjem. Mnoge izmed sestavin eteričnega olja so zelo reaktivne, zaradi tega med sušenjem lahko pride do znatnih sprememb.

Rezultat analize vseh štiridesetih vzorcev je ta, da ni bilo dokazana sprememba v količini in sestavi eteričnega olja zaradi direktnega načina segrevanja zraka.

V tabeli 5 je kot primer navedena vsebnost eteričnega olja in njegova sestava poskusnega sušenja aureore in aureore, posušene na sosednji liniji.

Tabela 5: Količina in sestava eteričnega olja v primerjalnih vzorcih aureore

	direktno segrevanje	indirektno segrevanje
količina olja (ml/100 g)		
mircen %	62,23	54,40
limonen	0,20	0,22
linalool	0,71	0,80
metil-kaprilab	0,68	0,72
geraniol	0,18	0,21
metil-nonil-keton	1,00	0,30
beta kariofilen	4,50	5,07
alfa humulen	13,58	15,69
farnesen	4,60	5,12
humulen-epoksid I	0,08	0,12

3. 4. 6 Sestava eteričnega olja, določena s solventno ekstrakcijo

Ta način določitve sestave smo pri vseh vzetih vzorcih uporabili zato, da bi ugotovili prisotnost nezgorjenih sestavin kurilnega olja. Pri tej metodi namreč med postopkom ločitve sestavin eteričnega olja od ostalih sestavin nimamo izgub. Vse analize so dokazale, da razlike med direktnim segrevanjem zraka in indirektnim segrevanjem zraka nismo mogli ugotoviti. Ker so kromatogrami sestave podobni kromatogramom, predstavljenim pod 3. 4. 5, ne navajamo posebej primerov.

3. 4. 7 Obdelava eteričnega olja z 1 % raztopino NaOCl

Pri reakciji z 1 % raztopino NaOCl pretvorimo žveplove spojine. Zaradi tega smo z destilacijo z vodno paro izolirano eterično olje, ki smo mu predhodno s plinsko kromatografijo določili sestavo, obdelali z 1 % raztopino in ponovno določili sestavo s plinsko kromatografijo. Reakcija ni povzročila bistvenih sprememb sestave, kar dokazuje, da prisotnost SO₂ v sušilnem zraku pri maksimalni možni koncentraciji 6,5 mg SO₂/m³ ne povzroča nastajanja žveplovih spojin v eteričnem olju.

Za primerjavo sta v tabeli 6 sestavi olja kultivarja aurora pred in po reakciji z 1 % raztopino NaOCl.

Tabela 6: Primerjava sestave eteričnega olja vzorca aurore, posušene z indirektnim segrevanjem, obdelanega in neobdelanega z raztopino NaOCl

Št. prim.	brez reakcije z NaOCl	reakcija zNaOCl
1	0,47	0,46
2	0,08	0,08
3	0,28	0,29
4	0,76	0,77
5	0,16	0,16
6	1,15	1,16
7	0,78	0,79
8	0,17	0,19
9	0,69	0,73
10	0,27	0,26
11	0,13	0,13
12	0,33	0,33
13	0,06	0,81
14	0,76	0,67
15	0,09	0,07
16	0,14	0,13

3. 4. 8 Nastajanje drugih spojin med sušenjem hmelja z direktnim segrevanjem zraka

Vsi navedeni rezultati analiz dokazujejo, da dokazov o spremembi sestave aktivnih sestavin hmelja pri direktnem segrevanju zraka ni. Ker pa kurilno olje vsebuje tudi dušikove spojine, iz katerih pri zgorevanju nastajajo dušikovi oksidi (NO)_x, je možno, da bi tudi reagirali s setavinami hmelja. Po nekaterih rezultatih raziskav je tudi možno, da ob stiku s kovinami nastajajo nitrozne spojine, ki so zdravju škodljive. Za določitev teh spojin, ki bi nastajale v zelo majhnih koncentracijah, je potrebna posebna analiza tehnika, ki v jugoslovanskem prostoru še ni na razpolago. V literaturi ni podatkov, da bi te spojine našli v hmelju, posušeni z direktnim segrevanjem zraka, pa čeprav se temu problemu zelo posvečajo, na primer v ZDA.

4. POVZETEK

Opisani so rezultati spremljanja procesa sušenja in ugotavljanja kvalitete posušenega hmelja z direktnim segrevanjem zraka. Poskusno sušenje smo spremljali na petetažni sušilnici s površino etaž 20 m² v Vojniku. Sušilnica je bila opremljena s centrifugalnim ventilatorjem in gorilnikom na olje firme THYSSEN z oznako TZh 30 b. Za spremljanje porabe goriva je bil vgrajen števec in za spremljanje temperature zraka regulacijska naprava s šestimi senzori temperature. Poskusno sušenje je potekalo od 23. 8. 1987 do 8. 9. 1987 in v letu 1988. Spremljanje procesa sušenja in ugotavljanje kvalitete posušenega hmelja je imelo namen ugotoviti pozitivne in negativne lastnosti sušenja hmelja z direktnim segrevanjem zraka. Opravljeno delo je dalo precej zaključkov.

Analize vzorcev hmelja, posušenega z direktnim segrevanjem zraka (določitev reakcije na HSO₂S, določitev SOSO₂ v hmelju, spektrofotometrične analize, analize smolnih frakcij, količina in sestava eteričnega olja, sestava eteričnega olja s solventno ekstrakcijo, reakcija olja z raztopino NaOCl) niso pokazale spremembe sestave aktivnih sestavin hmelja in ni spremenila barva storžkov. Količina žveplovih spojin se v hmelju ni povečala, prav tako takšen način sušenja ni vplival na izgubo aktivnih sestavin v hmelju. Pri izogrevanju kurilnega olja nastajajo tudi dušikovi oksidi in obstaja možnost, da bi ti reagirali s setavinami hmelja ali kovinskimi površinami in tvorili nitrozne spojine, ki so zdravju škodljive. Svetovna literatura o tej možnosti ne poroča, čeprav imajo na razpolago vso potrebno specialno analitsko opremo in sušijo hmelj z direktnim načinom segrevanja zraka (na primer ZDA).

Spremljanje porabe energije (odčitavanje na števcu porabe olja in tehtanje posušenega hmelja oziroma spremljanje frekvence praznjenja določene višine sloja hmelja in sušilnice) je pokazalo povprečno porabo kurilnega olja 0,44 l/kg suhega hmelja – v nočnih razmerah 0,49 l/kg in v dnevnih 0,37 l/kg. Poraba je nižja od povprečne v slovenskem hmeljarstvu, po svej verjetnosti pa je bilo pričakovati še višjo. Vzrokov za izgubo energije je bilo veliko: sušenje ponoči, visoka začetna vlažnost hmelja, izgube zaradi sevanja na odprti zadnji strani gorilca, nepravilnosti na etažah (slabo presipanje), nobenega zmanjševanja pretoka med praznjenjem sušilnice, prebijanje sloja hmelja zaradi otežkočenega poravnavanja sloja in izgube toplotne energije skozi stene sušilnice.

Gorilec na olje od firme Thyssen se je pokazal kot zelo kvaliteten predvsem zaradi načina regulacije temperature zraka, ker ne deluje na principu vklop-izklop ampak na osnovi večstopenjskega povečanja ali zmanjšanja doziranja kurilnega olja. Tak način regulacije temperature, ko so nihanja temperature zraka zelo majhna, omogoča uporabo regulacijske naprave na osnovi merjenja temperature zraka. Pri večjih pretokih zraka in pri zelo nizkih temperaturah zunanega zraka temperatura segretega zraka ni presegla vrednosti 60 °C, kar pomeni, da je bila kapaciteta

gorilca nekoliko premajhna. Med zgorevanjem kurilnega olja nastajajo zaznavne količine žveplovega dioksida in dušikovih oksidov. Takšna atmosfera je zdravju škodljiva in neprijetna za delo. Koncentracija teh plinov bi se še povečala, če bi bilo več linij opremljenih z direktnim ogrevanci. Ta problem lahko rešimo tako, da na vrhu etažne sušilnice montiramo ventilator, ki sproti odsesava iz sušilnice izrabilen sušilni zrak, izboljša potek sušenja hmelja in zmanjša izgube toplotne energije zaradi slabega tesnjenja v sušilnici.

Direkten način ogravanja ima znatne prednosti, kot so manjša poraba energije, manjši investicijski stroški in manjši stroški vzdrževanja. To pomeni, da s te plati ni nobenih ovir, da bi v slovenskem hmeljarstvu ta način segrevanja zraka osvojili. Vendar lahko pričakujemo, da bodo vse strožji predpisi prepovedali takšen način sušenja v živilski industriji v bližnji prihodnosti.

Milan Veronek, inž. kmet.

SIP ŠEMPETER PONUDIL TRGALNIKE RESNO

Kot je že znano, se je SIP Šempeter, ki je v preteklosti že izdeloval solidno opremo za hmeljarstvo, lotil razvoja in izdelave trgalnikov za nakladanje rastlin hmelja. Za podrobnejšo predstavitev svojega trgalnika je 24. novembra priredil na Inštitutu za hmeljarstvo in pivovarstvo prodajni nastop. Z velikim zanimanjem se ga je udeležilo nad 50 hmeljarjev, ki so si na posnetkih ob strokovni razlagi ogledali delovanje SIP-ovega trgalnika in modernejšega trgalnika SOLLER in tako dobili tudi predstavo, kaj ponuja konkurenca. Na strokovna vprašanja je hmeljarjem odgovarjal konstruktor sam, več vprašanj pa je bilo okrog nabave in cene. SIP je trgalnik po obiranju že izboljšal in obljubil, da ne bo ostalo samo pri tem. Obljuba je zazvenela prijetno in prepričljivo, posebno še, ker takšnih pristopov od drugih izdelovalcev opreme za hmeljarstvo nismo vajeni.

Milan Veronek, inž. kmet.

SEJEM STROJEV IN OPREME ZA HMELJARSTVO – GALLIMARKT 1988

Gallimarkt je sejem s tradicijo. Njegovi začetki segajo daleč nazaj v letu 1397. Sedaj ga prirejajo vsako leto običajno za drugi konec tedna v oktobru. Obišče ga veliko število ljudi, predvsem hmeljarjev, saj je sejemska prireditev pretežno prikaz strojev in opreme za hmeljarstvo. Na svoj račun pa pridejo tudi drugi obiskovalci, če ne drugače, srečanje z znancem ob vrčku dobrega piva in glasbi v velikih šotorskih dvoranah. Morebiti so ga domačini tudi zato poimenovali »halertauski oktoberfest«. zadnjih nekaj let sejem tudi ni neznan našim hmeljarjem. Čeprav je na njem prikazana pretežno nemška tehnika za hmeljarstvo, je vsekakor zanimiv tudi za nas in vreden ogleda. Tehnologija hmeljarjenja v ZR Nemčiji, kot svetovni hmeljarski velesili, je precej slična naši in je mnogo prikazanege uporabno tudi za naše pridelovalne razmere. Na sejmu je vsako leto najti kaj novega. Na novosti je sejem pretežno tudi orientiran, saj enostavnejših strojev in naprav, ki so še v rabi, na njem ni videti. S prikazanimi novostmi sejem nakazuje tendence razvoja in usmeritve tehnike pri pridelovanju hmelja. Razvoj ne gre samo v smeri zmanjšanja porabe delovne sile, olajšanje pridelave, ampak tudi poudarjeno v smeri večje gospodarnosti.

Najbolj pestra izbira na sejmu je bila pri plantažnih traktorjih, ne velikih po izmerah, zato pa s toliko večjimi zmogljivostmi in udobnostjo. Biti brez sodobnega traktorja je kakor biti brez osnove oziroma možnosti za koriščenje zmogljivejših, modernih in bolj novih priključkov, ki jih v vedno večji meri poganjajo hidromotorji. Odlike dobrega plantažnega traktorja so velika moč

motorja (do 85 KS), velika zmogljivost hidravlike z večimi izvodi za pogon in krmiljenje priključkov, prednji tritočkovni sistem s kardanom, menjalnik s hitrostmi od nekaj 100 m na uro pa do 40 km na uro, priročnost komandnih ročic, digitalni kazalci delovanja traktorja in priključkov, udobna kabina in še in še. Vse to seveda ni poceni tudi za nemškega hmeljarja ne, čeprav smo na sejmu lahko ugotavljali, da so stroji oziroma priključki, ki jih na plantažne traktorje priljučujemo kot npr.: ogrodniki za rez hmelja, trgalniki za nakladanje rastlin, prikolice, vrtavkasti čistilniki za predčiščenje hmelja, priključek za rez hmeljevine ipd., precej bolj zasoljeni. Tu se poznajo serije, ponekod pa tudi pomanjkanje konkurence.

(Nadaljevanje prihodnjic)

SIP sporoča,

da je opravil izboljšave na trgalni napravi za hmeljske trte. Cena naprave je 8.900.000 din, zadnji rok vplačila pa je 15. 1. 1989. Rok dobave je julij 1989. Cena je zagotovljena.

SIP želi vsem hmeljarjem srečno in uspešno novo leto 1989.