

RAZSTAVE SLOVENSKEGA ETNOGRAFSKEGA MUZEJA 1965—1966

Zaradi pomanjkanja razstavnega prostora je moral Slovenski etnografski muzej v zadnjih letih spremeniti svojo razstavno politiko in je prirejal le občasne razstave. V zadnjih dveh letih je imel muzej 14 občasnih razstav. Od tega jih je bilo 7 v prostorih muzeja v Ljubljani, 2 v naši depandansi na gradu Goričane, 5 razstav pa smo priredili v drugih slovenskih muzejih in zdravilišču Slatina Radenci. V letu 1965 in 1966 (do konca novembra) si je razstave ogledalo 71.977 obiskovalcev.

Z razstavami so bili povezani tudi muzejski večeri, predavanja in kinopredstave, tako v muzeju samem, na gradu Goričane kot tudi izven naših muzejev. Naštejemo naj le najvažnejše teme muzejskih večerov: Sodobni problemi Afrike, Črnska umetnost, Naša vas včeraj in danes, Pogovor o »narodni« in kmečki noši, itd. Na naših muzejskih večerih, predavanjih in kino predstavah je bilo v dveh letih okrog 6000 ljudi, od tega je bilo dve tretjini mladine.

GOZDNI IN LESNI DELAVCI NA JUŽNEM POHORJU

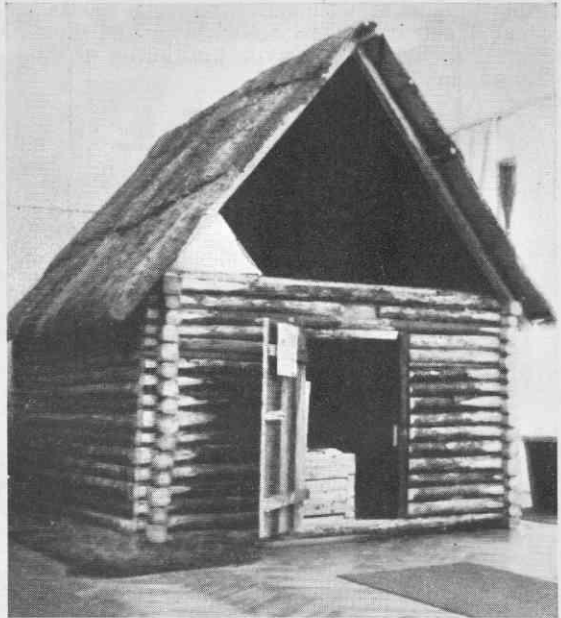
Od junija do novembra 1965 je bila v Slovenskem etnografskem muzeju v Ljubljani odprta občasna razstava Gozdni in lesni delavci na južnem Pohorju. Muzejska ekipa se je namreč pri terenskem delu na območju Vitanja poleti 1963 pri nas prvič srečala s problematiko navedene družbene skupine. Tedaj se je porodil načrt, obdelati in tudi na razstavi pokazati dognanja o gozdnih in lesnih delavcih na ozemlju vsega južnega Pohorja. Predmetnega gradi-va o omenjeni temi se sicer ni ohranilo veliko, zato pa je dovolj številno in poučno izročilo, ki pomeni poglobitni vir o življenju te družbene skupine. Ostaline pisanih virov samo dopolnjujejo pričevanja drugega izročila zvečine pa nimajo samostojne cene. Na nakazani podlagi je razstava predstavila izbor pričevanj o družbeni skupini gozdnih in lesnih delavcev, ki se je tukaj oblikovala v drugi polovici 19. stoletja v zvezi z obsežnejšo izrabo gozdov nekdanjih fevdalcev po zemljiški odvezi. Razstava obsega čas do okupacije, oziroma se končuje s prenehanjem kapitalističnih odnosov v gozdnem gospodarstvu. Cilj razstave je bil prikaz celotnega načina življenja v obravnavani družbeni skupini, tako da je v danih možnostih orisala naselja in naselitev, delo, mezde, hiše, hrano, nošo, zdravstvene razmere, delovne skupnosti, družino, krajevne skupnosti in razmerje do družbenega okolja. Večidel je bilo razstavljeno slikovno gradivo v širšem pomenu, razen tega pa sta bili predstavljeni v rekonstrukcijah obe vrsti stavb gozdnih delavcev na deloviščih in pa sankanje lesa iz gozdov na žage. Izšel je tudi katalog, ki je s svojim besedilom dopolnjeval eksponate.

Razstavo je pripravil višji kustos dr. Angelos Baš.

Ob strani muzejskega oddelka za etnografske predmete, ki so bili v letu 1965 v SEM razstavljeni, je razstava oblikovanih predmetov.

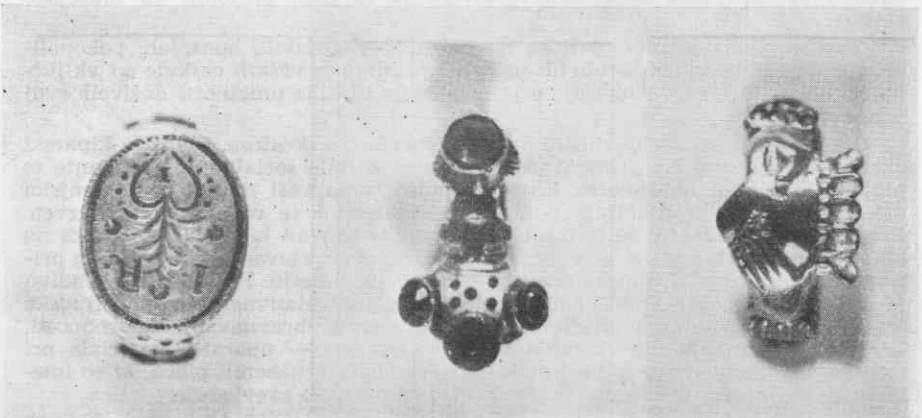


Bajta gozdnih delavcev na južnem Pohorju na razstavi v SEM



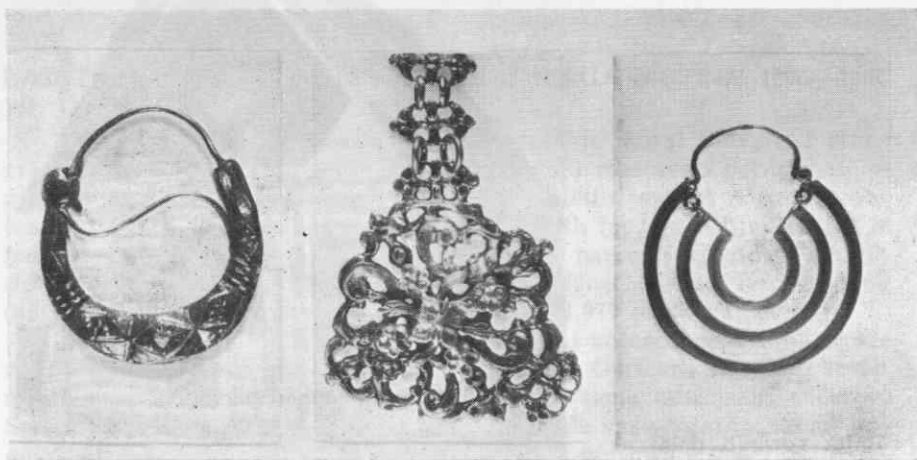
KMEČKI NAKIT

Razstava »Kmečki nakit na Slovenskem« je bila odprta od aprila do konca oktobra leta 1965. Prikazovala je kmečki nakit na Slovenskem v 19. in 20. stoletju. Razstavljen je bil nakit v ožjem pomenu besede (uhani, ogrlice, zaponke, prstani, kovinski pasovi, verižice za ure in zapestnice). Razstava je pri-



Kmečki nakit: pečatni prstan, glava murčka in zaročni prstan

kazala tipologijo in funkcijo kmečkega nakita ter odnos slovenskega kmeta do njega. Hkrati pa je tudi nakazala razliko med nakitom kmeta in nakitom meščana. Razstavo je pripravila kustodinja dr. Marija Makarovič. Ob razstavi je izšel katalog.



Kmečki nakit: uhana in člen sklepanca

KAMNITA LJUDSKA PLASTIKA NA KRASU

Razstava je bila v prostorih Slovenskega etnografskega muzeja od novembra 1965 do februarja 1966.

Plastiko so prikazali izvorni predmeti, mavčni odlitki, fotografije in aksonometrične skice plastike v arhitekturi. Pripravljanje razstave je bilo združeno s topografskim delom in odlivanjem v mavec na terenu, ker je ta plastika večinoma del arhitektonskih členov, ki jih ni mogoče pridobiti za muzejsko zbirko.

Predstavljen je bila plastika na portalih, vodnjakih, konzolah, pokopališčih, znamenjih, vzdanih reliefih in delno plastika iz vaških cerkvic od vključno 17. do vključno 19. stoletja, ko je ta panoga ljudske umetnosti doživela svoj vrhunec.

Razstava je poudarila zlasti odnos te plastike do prostora, saj je ta kiparski okras skoraj vedno del arhitekture. Prikazane so bile socialne determinante te plastike. V 18. in 19. stoletju, ko se je pojavila na vasi močna premoženjska diferenciacija in je nastopila potreba reprezentirati te razlike tudi navzven. Pred preproste klesarje se je postavila naloga izdelovati kiparski okras tudi na kmečkih domačijah in ne samo v cerkvah. Uspešno reševanje teh nalog je prineslo tudi nov značaj ljudske plastike v 18. in 19. stoletju. Prav na tem gradivu je bil poudarek na razstavi. Nakazane so bile tudi relativne konstante ljudske plastike: obrisno pojmovanje telesnosti in linearno obravnavanje nadržnosti, kar izvira iz znanja preprostih nešolanih klesarjev — uporaba materiala pri roki kamna, medtem ko je na Krasu plastika višjih družbenih plasti, ki so imele večje možnosti, tudi lesena in les v 17. stoletju celo prevladuje.

Razstavo je pripravil konservator Slovenskega etnografskega muzeja dr. Gorazd Makarovič.



Kamnita plastika,
sv. Lovrenc z let-
nico 1680, Črni Kal

LONČARSTVO NA SLOVENSKEM

Razstava je bila avgusta in septembra 1965 v prostorih zdravilišča Slatina Radenci. Prirejena je bila ob simpoziju o ljudski keramiki, ki je obravnaval problematiko lončarstva kot panogo domače obrti, ki nezadržno izginja. Simpozij je nakazal tudi načelno rešitev, ki je v spremenjeni funkciji predmetov te, nekdanj tako živahne domače obrti. Takšni predmeti naj bi prevzeli dekorativno vlogo v sodobni stanovanjski kulturi. To osnovno vodilo je upošteval tudi koncept razstave, ki je podala poglobljen pregled lončarstva po posameznih področjih Slovenije, kolikor je to pač dopuščal sedanji fond lončarskih predmetov v Slovenskem etnografskem muzeju v Ljubljani in v etnografskih zbirkah muzejev v Murski Soboti, Mariboru, Ptuju in Kranju. Razstava je prikazala bogastvo stare in v mnogih primerih še današnje ljudske keramike, posebej pa je poudarila še tiste predmete in forme, ki pridejo najbolj v poštev za sodobno oblikovanje in za sodobno opremo stanovanja. Razstavo je strokovno pripravila kustodinja Milka Brasova.



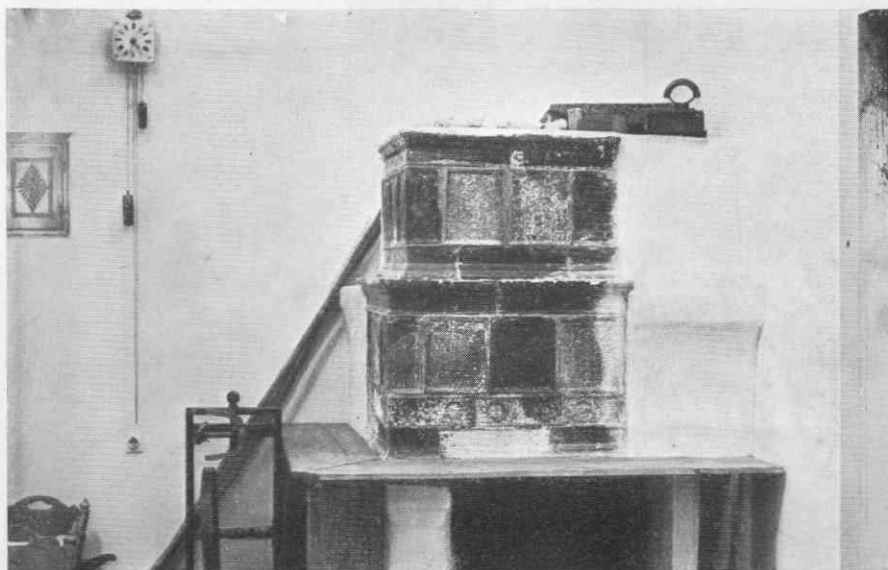
Z razstave »Lončarstvo na Slovenskem« v zdravilišču Slatina-Radenci

VČERAJ IN DANES V ŠKOCJANSKIH HRIBIH

Razstava je prikazala spreminjanje vaške kulture v Škocjanskih hribih na Dolenjskem. Zajela je vasi in zaselke: Škocjan ali Staro apno, Male in Velike Lipljene, Rožnik, Zabukovje, Medvedico, Železnico, Veliki Ločnik, Mali Ločnik, Sloko goro, Gradež in Laporje. To je geografsko in gospodarsko zaključena enota z manjšim naravnim kulturnim in gospodarskim središčem v Škocjanu. To je hribovit kraški svet, ki ga z vseh strani oklepajo in preraščajo gozdovi. Ti kraji so bili kljub bližini Ljubljane (23 km) vse do nedavnega odmaknjeni od sveta, gospodarsko zaostali in jih ni zajela industrializacija; tako so v celoti ohranili svoj kmečki značaj in z njim mnoge izvirne elemente stare ljudske kulture.



Del dvorane s prikazi ljudskega gospodarstva na razstavi o Škocjanskih hribih



Detajl rekonstrukcije kmečke hiše na razstavi »Včeraj in danes v Škocjanskih hribih«

Razstava je s pomočjo številnih grafikonov, fotografij, rekonstrukcij, maket in izvornih predmetov pokazala, kako se je v zadnjih sto letih spreminjala v tem predelu ljudska kultura, struktura vasi in njenega gospodarstva. Zajela je vsa, za te kraje značilna področja ljudske kulture od naselij, ljudskega stavbarstva, poljedelstva, poljšjega in ptičjega lova, domače obrti, spremembe v strukturi prehrane in noši, tradicionalni in spremenjeni način oblačenja do najnovejših sprememb v današnjem času. Prikazala je tudi važnejše spremembe, ki so nastale v socialni in duhovni kulturi teh krajev in tudi večje spremembe, ki so nastopile v strukturi družine. Poseben poudarek je dala razstava še razvoju in spremembam v ljudski kulturi v Skočjanskih hribih v zadnjih dvajsetih letih. Tako je nazorno prikazala, kako se na vseh področjih menjava vaška kultura, kako so se mnoge stare oblike izgubile, druge pa so se oplajale z novimi. Razstava je prikazala, da se ljudska kultura tudi tu prilagaja življenjskim potrebam in zahtevam prebivalcev ter se stalno spreminja.

Razstavo je pripravil v sodelovanju s kustodinjjo Fanči Šarf, ravnatelj Slovenskega etnografskega muzeja dr. Boris Kuhar. Ob razstavi smo izdali tudi katalog.

SLOVENSKA KMEČKA NOŠA

Razstava je bila odprta konec septembra 1966 in prikazuje nošo slovenskega kmeta v zadnjem poldrugem stoletju. 19. stoletje predstavlja zlasti kmetova praznična noša, ker se je samo ta ohranila, zadnja desetletja našega stoletja pa tudi delovna noša. Namen razstave je bil posredovati stvarno podobo kmečke praznične noše iz 1. polovice 19. stoletja, kakršno od konca prejšnjega stoletja pa do danes zelo pogosto srečujemo na raznih prireditvah, razglednicah in lepakih v popačeni podobi kot takoimenovano »narodno« nošo. Po drugi strani pa je bil namen z nošo zadnjega časa opozoriti na to, da se po svojem načinu



Pogled na del razstavne dvorane s slovensko kmečko nošo

oblačena kmet tudi še danes razlikuje od drugega prebivalstva.

Razstava je plod dolgoletnih raziskovanj in prizadevanj Slovenskega etnografskega muzeja. Zanj je bilo potrebnega mnogo študija, terenskih raziskovanj in zbiranja noš. Tako je sedaj prvič v zgodovini Slovencev na tak način in tako popolno prikazana noša našega kmeta. Razstavo je pripravila kustodinja dr. Marija Makarovič. Ob razstavi je izšel tudi katalog.

Delovna moška noša v Prekmurju (Bogojina), prva in druga polovica 19. stoletja



Delovna ženska noša,
Prekmurje sredi 19. st.

MODELI ZA «MALI KRUHEK» NA SLOVENSKEM

Na razstavi je bilo rešeno vprašanje uvoženih modelov in doma izdelanih primerkov. V 18. stoletju so na naše ozemlje še prodajali modele z ozemlja današnje Avstrije in Bavarske, v 19. stoletju pa uvoz zamre, saj ga popolnoma nadomesti domača rezbarska produkcija. Razen petih rezbarjev z Gorenjske, ki jih je odkril že R. Ložar («Mali kruhek» v Škofji Loki in okolici, Etnolog X-XI, Ljubljana 1939) so ugotovili, da je bilo še devet rezbarjev s Štajerske in Dolenjske. Pri vseh pa tudi dela, ki so prikazana na razstavi. Nakazan je bil razvoj te rezbarske panoge od modelov za višje družbene plasti do nastanka ljudskega malega kruhka v 18. stoletju. Orisana je bila motivika, način izdelovanja modelov, način izdelovanja malih kruhkov. Nakazani so bili principi se-



Model za mali kruhek,
Škofja Loka, 19. stoletje

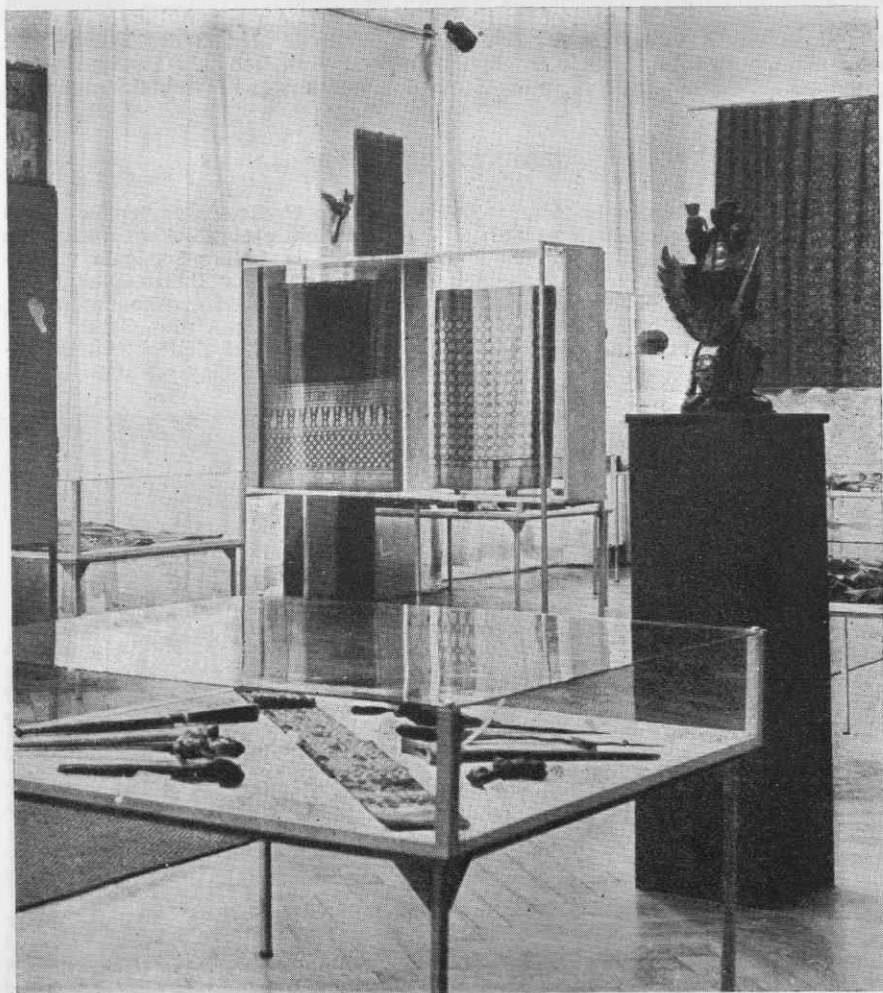
stavljanja likovnih in drugih elementov v likovne organizme — male kruhke — ki že postavljajo to gradivo v svet umetnosti. Poudarjena je bila vloga malih kruhkov v ljudskem življenju in izredna cenenost, ki je ob praznikih v premoženjsko diferecirani vaški skupnosti pomenila vsem enako dostopno dobrino, kar je povzročilo izredno razširjenost in priljubljenost teh izdelkov. Na drugi strani pa je tudi zaradi tega pomenil mali kruhek le zabavo, saj so razni magični in simbolični pomeni enakih likov v 19. stoletju, ko je mali kruhek postal resnično razširjen med slovenskim ljudstvom, že izginili.

Rezbarska produkcija modelov je bila pri nas izredno številna — izdelanih je bilo okoli 2000 modelov. Ta številka je silno visoka, saj je bilo mogoče v

enem modelu odtisniti praktično neomejeno število peciva. Razstavljenih je bilo več kot 80 modelov in nekaj malih kruhkov z ustrežajočimi negativnimi oblikami. Razstava je bila pripravljena kot potujoča. Odprta je bila v začetku novembra 1966 v Kranju — od tu bo obiskala še ostale slovenske muzeje. Razstavo je pripravil konservator dr. Gorazd Makarovič.

LJUDSKA UMETNOST INDONEZIJE

To je bila razstava zbirke Vere in dr. Aleša Beblerja. Med svojim večletnim bivanjem v Indoneziji kot ambasor je dr. Bebler skupaj s svojo ženo skrbno proučeval zgodovino, kulturo in umetnost te dežele. Vztrajno sta tudi zbi-



Detajl z razstave »Ljudska umetnost Indonezije«

rala predmete indonezijske ljudske umetnosti. Na svojih številnih popotovanjih po otokih Indonezije sta zbrala več sto izvirnih starih in tudi v Indoneziji redkih predmetov ljudske umetnosti. Tako sta zbrala popolno zbirko indonezijskega tekstila, kakršna je tudi za evropske razmere redkost. Tekstil je bil tudi najmočnejše zastopan na razstavi in to vse tehnike, ki jih poznamo iz Indonezije. Razen tekstila pa je bilo razstavljeno tradicionalno indonezijsko gledališče z lutkami. Med temi so bile najštevilnejše zastopane lutke iz bivljega usnja — wayang kulit, nadalje plastično oblikovane lutke — wayang golek, ploščate lesene lutke — wayang klitik in maske — wayang topeng, ki jih uporabljajo pri klasičnem plesu, pri katerem nastopajo živi plesalci. Razstavo so dopolnjevali še bogato okrašeni uporabni predmeti, okrasni elementi z indonezijskih hiš, barvna plastika, ornamentirana keramika, nakit, zbirka okrašenih bodal — krisov in instrumenti tradicionalnega orkestra gamelang.

Ob razstavi je izšel tudi obširni katalog s seznamom razstavljenih predmetov. Razpravo o svojstvenosti indonezijske kulture je napisal dr. Aleš Bebler, razpravo o raznih tehnikah v izdelavi tkanin pa Vera Bebler. Razstavo je pripravila s sodelovanjem Vere in dr. Aleša Beblerja kustos dr. Pavla Štrukelj.

ČRNSKA UMETNOST

Razstava je bila predhodnica svetovne razstave tradicionalne črnske umetnosti v Dakru v Senegalu letos aprila. V Slovenskem etnografskem muzeju je bila odprta februarja. Posredovala jo je ambasada republike Senegala v Beogradu. V njej so bili večina predmeti iz muzeja IFAN v Dakru. Nekaj teh predmetov je bilo pozneje zastopanih na svetovni razstavi črnske umetnosti. Najbolj številčna je bila lesena kulturna plastika iz Zahodne Afrike. Ostali predmeti so bila okrašena tradicionalna oblačila, med njimi tudi deli oblačil iz tkanine »fumbue« iz 17. stoletja. To je stara tehnika tkanja blaga iz rafije. Razen



Muzejski večer na razstavi »Črnska umetnost« v SEM

tega so bili razstavljeni okrašeni uporabni predmeti. S to razstavo, ki je vzbudila v Sloveniji veliko zanimanje, je bilo omogočeno naši javnosti, da je spoznala bogastvo črnske umetnosti pred prvim festivalom črnske umetnosti v Dakru.

Besedilo za katalog, ki je izšel ob razstavi, je napisala madame Marie Louis Gueye, kulturni ataše Ambasade Republike Senegal v Beogradu. Razstavo je postavila kustos dr. Pavla Štrukelj.

MUZEJ INZENEVROPSKIH KULTUR — GRAD GORIČANE



Rezljano pohištvo iz kitajske zbirke na gradu Goričane

Slovenski etnografski muzej je konec septembra 1964 odprl v gradu Goričane pri Medvodah muzej izvenevropskih zbirk. Baročni grad Goričane je še danes dobro ohranjen kulturni spomenik. Zanimiva je predvsem njegova notranjost, ki jo je uredil knezoškof Ernest Amadej grof Attems (1743—1751), tedanji lastnik gradu. Okrasil je kapelo, nekaj sob in hodnik s štukom. V kapeli je napravil oljne slike Valentin Metzinger leta 1753. Freske v takoimenovani viteški sobi pa je poslikal freskant Franc Jelovšek (1700—1764). Zunanost gradu je preuredil kasneje škof Anton Alojzij Wolf. Odstranil je drugo nadstropje in podrl stranski krili. S to zadnjo prezidavo je grad dobil sedanjo obliko. Grad je tudi pomemben spomenik ljudske revolucije, ker je bila v njem 1934 leta četrta pokrajinska konferenca KPJ za Slovenijo. Zato je tudi v njem primerno urejena spominska soba s pomembnim arhivalnim gradivom.

V urejenih dvoranah je razstavljena kitajska zbirka, ki prikazuje predvsem kulturno-zgodovinske predmete od 16. do 19. stoletja. Razstavljeno pohištvo je v glavnem iz 19. stoletja in predstavlja hišno opremo iz višjih in visokih krogov tedanjih kitajskih družbenih razredov. Nekaj kosov pohištva kaže še izvirne kitajske oblike; v večjem delu pohištva pa se kaže že močan vpliv evropskih oblik. Nizke oblike pohištva imajo intarzijo z uporabo slonovine in



Strešni jezdec (okrasna opeka), začetek 17. stol. in Buda — 18. stoletje

drugobarvnega lesa. Vse drugo razstavljeno pohištvo je značilno zaradi kompliciranega in lepega rezljanja vrhnjih ploskev. Rezljane ploskve predstavljajo raznovrstne podobe iz kitajskega življenja ali prizore iz njihovih pravljic in legend.

Razstavljena oblačila in vezenine segajo v 18. in 19. stoletje. Med najpomembnejšimi oblačilnimi kosi je moški dvorni kaftan. Ženska oblačila so ohlapna z zelo širokimi rokavi. Robovi okoli vratu in rokavov so okrašeni z dragocenim vezenjem. Motivi vezenja so rastlinski, živalski ornamenti in legendarne osebe. Budistična plastika na razstavi ponazoruje razne predstave Bude. Med njimi so nekateri zelo dragoceni primerki. Omeniti moramo še razstavljene obredne starinske posodice, kadirnico, miniaturno obliko tinga posodice in Kuei bronast čebriček. Med razstavljeno keramiko so zelo pomembne okrasne opeke raznih oblik (jezdci, demon, lev) iz 16. in 17. stoletja. Te so nekdanj krasile robove streh raznih stavb cesarske palače v Pekingju.

V dvorani za občasne razstave smo do sedaj razstavili: »53 poštnih postaj na cesti Tokaido« — barvne lesoreze japonskega slikarja Hiroshige in »Afrika v zbirkah Slovenskega etnografskega muzeja (predmeti naših popotnikov iz 19. stoletja)«. Z razstavo Afrike smo odprli cikel občasnih razstav slovenskih in drugih jugoslovanskih popotnikov in zbiralcev, ki so živeli in potovali po deželah drugih kontinentov. Za omenjeno prvo razstavo te vrste smo izbrali določeno število umetniško vrednih predmetov, ki so jih zbrali slovenski popotniki — misijonarji, trgovci, ladijski kapitani in drugi raziskovalci v 19. stoletju, ko so potovali po raznih deželah afriškega kontinenta. Slovenski zbiralci iz 19. stoletja so v glavnem prinesli religiozno plastiko, maske in mnogo dekorativnih uporabnih predmetov. Mnogi primerki iz teh zbirk so dragoceni in so prava redkost v tovrstnih muzejih.

ZUSAMMENFASSUNG

DIE AUSSTELLUNGEN DES SLOWENISCHEN ETHNOGRAPHISCHEN MUSEUMS 1965—1966

In den letzten zwei Jahren veranstaltete das Museum 14 regelmässig wiederkehrende Ausstellungen. Von diesen fanden 7 in den Räumen des Museums in Ljubljana statt, 2 in unserer Dependence im Schloss Goričane, 5 Ausstellungen aber in andern slowenischen Museen. In den Jahren 1965 und 1966 besichtigten die Ausstellungen 71.977 Besucher.

Mit den Ausstellungen waren auch verbunden Museumsabende, Vorträge und Lichtspielvorführungen im Museum selbst, im Schloss Goričane und auch ausserhalb unserer Museen. Wir wollen nur die wichtigsten Themen aufzählen: Die gegenwärtigen Probleme Afrikas, die Kunst der Neger, Unser Dorf gestern und heute, Gespräch über die Volks- und die Bauerntracht u. a. m. Zu den Museumsabenden, Vorträgen und Lichtspielvorführungen kamen innerhalb der zwei Jahre 6.000 Besucher, zwei Drittel davon Jugendliche.

Das Museum veranstaltete in dieser Zeitspanne folgende Ausstellungen: Der Bauernschmuck, Wald- und Holzarbeiter im südlichen Pohorje, Die Volkplastik aus Stein im Karstgebiet, Das Töpferhandwerk in Slowenien, Gestern und heute in den Škocjanski hribi (den Hügeln von Škocjan), Die slowenische Bauerntracht, Modelle für Pfefferkuchen in Slowenien. Die Museumsabteilung für ausseneuropäische Kulturen aber veranstaltete die Ausstellungen: Die Volkskunst Indonisiens, Die Kunst der Neger, die 53 Post-Haltestellen auf der Strasse Tokaido, Afrika in den Sammlungen des Slowenischen Ethnographischen Museums.

Der Bericht erwähnt noch besonders die Arbeit des Museums für ausseneuropäische Kulturen im restaurierten Barockschloss Goričane bei Ljubljana, wo sich die Dependence des Slowenischen Ethnographischen Museums befindet. Hier ist die ständige chinesische Sammlung ausgestellt, zugleich werden jedoch in diesem Museum jedes Jahr regelmässig wiederkehrende Ausstellungen abgehalten.