



Glasilo „Čebelarstva društva za Slovenijo v Ljubljani“.

Leto XXIV.

Izhaja dne 25. vsakega meseca.

Štev. 4.

Urejuje M. Humek, višji sadjarski nadzornik v Ljubljani.

VSEBINA: Glavna opravila. (J. Okorn.) — Čebela in njeno življenje. (M. Humek.) — Zakaj jaz ne prevešavam? (A. Hreščak.) — Nekaj praktičnih naukov za začetnike. (P. Angelus.) — Kako čebelarimo v Ameriki. (M. B. Miklavčič.) — Opazovalne postaje. (J. Verbič.) — Iz organizacije. — Drobiž.

## SATNICE

(umetno satje)

izdelujejo iz vposlanega voska

**bratje Markelj, Vrhnika.**

Iz 1 kg pride 13—14 satnic za A.-Ž. panj, na druge mere pride razmerno več. Vosek mora biti v kosih in popolnoma čist, brez vsake primesi in goščave na spodnji strani. Cena za izdelavo: 20 K za 1 kg ali 30 dkg voska za delo in odpadek.

Razpošiljajo se satnice za A.-Ž. panj.

Cena za 1 satnico K 8.50, za manjšo mero razmeroma manj, za večjo mero primerno več.

Kupujemo čisti vosek in suhe voščine po dnevnih cenah.

## Satnice

(umetno satje)

Kdor želi satnice iz svojega voska, naj pošlje čisti vosek brez vsake primesi. Za izdelovanje računam 15 K za 1 kg satnic, ali pa 30 dkg voska za odpadek in delo. Sprejme se tudi voščina, da se tukaj kuha in spreša.

### Satnice

razpošiljam, dokler bo kaj zaloge, po vsaki meri. — Cena po dogovoru.

Kupujem pa žive čebele v krajnjih in roje. Kdor jih ima na prodaj, prosim, da mi javi. Kupujem tudi vosek in voščine.

### Ambrožič,

čebelarstvo-trgovska tvrdka  
v Mojstrani.

**Naprodaj** je 1 eksp. panj na devet okvirov, pripraven za prestavo v Žnidersiča. Dalje prodam v maju prvice iz Žnidersičev po ca. 2:50 kg teže. Cena po dogovoru. **Val. Jakelj**, žup. v pok., Lahoviče, p. Komenda.

**Prodaj** stiskalnico za satnice, popolnoma novo, prav nič rabljeno. Mera za dunajski panj. Cena po dogovoru. — **Av gust Vaingerl**, čebelar-vrtnar, Dobrna pri Celju.

**Naprodaj** imam 16 prvovrstnih panjev s čebelami v navadnih kranjičih. Živeža imajo dovolj, da jih ne bo treba krmiti. Cena po dogovoru. **Janez Pirc**, Kompolja št. 15, pošta Videm, Dobrepolje.

3 obljudene, kompletne opremljene **A.-Ž. panje** proda **Ivan Soklič**, Zalog pod Sv. Trojico št. 21, p. Dob pri Domžalah. — Cena po dogovoru.

**Prodaj stiskalnico** za umetno satje 20×25, cena 450 K. — Pločevinasto emajlirano točilo 22×23, cena 550 kron. **Ročni mlín**, cena 450 K. — Vse v dobrem stanju. — **Jože Bradač**, M. Lese št. 8, pošta Krka pri Zatični.

**Kompletne A.-Ž. panje** izdeluje **Janez Udovič**, Regerčevas 13, Novo mesto.

Podružnica čeb. društva na Jesenicah ima na **200-300 plemenjakov** kranjičev čebel. Cena po dogovoru. Izve se pri **Ivanu Repetu**, mizarju in čebelarju na Jesenicah, Gor.

Vsled odsotnosti lastnika se proda lep razločljiv **čebelnjak** in 24 novih A.-Ž. panjev, dalje 3 velike pločevinaste posode za med z lesenimi oboji. Pojasnila pri blagajniku čebelarskega društva v Južgoslovanski knjigarni.

**Naprodaj** imam 15 komadov izdelanih A.-Ž. panjev na žlebičje, fino in natančno po meri izdelanih. Cena 520 K za komad. — V mesecu maju pa prodam 40 do 50 rojev prvcov. Cena po dogovoru. **Ivan Repe**, mizar in čebelar na Jesenicah, Gor.

**10 novih, praznih, ameriškanih panjev** s premakljivim dnom in streho, plodiščem in mediščem ter 18 okvirji gerstungove mere, ima naprodaj tovarna upognj. pohištva **J. Bahovec** nasledniki, Duplica, p. Kamnik.

**Za čebelarje - začetnike!**

Na prodaj je:

**Prvih 12 letnikov »Slov. Čebelarja«.** Poleg tega še posebej letniki 8., 9., 15., 16., 17. in 18. Vsi trdno vezani in in v naboljšem stanju. Cena po dogovoru, event. se zamenjajo za roje. **»Leipziger Bienenzeitung«**, 17 letnikov (1902 do 1920), nevezani. **»Illustrierte Monatsblätter für Bienenzucht«**, 16 letnikov (1902—1917), nevezani. — Pojasnila daje uredništvo.

Čebelarska podružnica Zgornje dravsko polje s sedežem v Orehovi vasi, Štaj. izdeluje **matične rešetke iz cinkaste pločevine.**

Cena za 31×40 cm 26 K, za 31×200 cm 130 K. Vse druge mere po teži kg po 1:20 K. — Na razpolago je vsakovrstna mera po naročilu.

Poštino plača vsakdo sam.

**Najfinejši med**

lastnega pridelka, garantiran čebelni pitanec od zdravih čebel, razpošljamo po 4 kg čiste vsebine s pločevinasto posodo vred za 250 K franko.

**Bratje Markelj** čebelarstvo, Vrhnika.

**A.-Ž. panje**

kakor tudi vse druge posamezne dele izdeluje in razpošilja

**Franc Grauf,**

čebelarsko mizarstvo

Mežica, Koroško (Slovenija).

# SLOVENSKI ČEBELAR

GLASILO ČEBELARSKEGA DRUŠTVA ZA SLOVENIJO V LJUBLJANI.

Letnik XXIV.

V Ljubljani, dne 25. aprila 1921.

Štev. 4.

## Glavna opravila.

J. Okorn — Ljubljana.

Maj.

### Rojenje in prevešanje.

Ugodno vreme je zelo pospešilo razvoj plemenjakov, tako da pričakujejo mnogi čebelarji roje že v prvi tretjini meseca. Čebelar, ki si je pripravljal panje in drugo potrebno orodje, z veseljem pričakuje rojev, toda ne bo naj mu merodajno število, ampak moč panjev!

Roje ogrebajmo le v panje normalne mere, t. j.  $16 \times 30 \times 70$  cm, katere opremimo z začetki. Od vsakega plemenjaka vzemimo le dva roja, ker ga drugače preveč oslabimo. Tretjake redno vrnimo izrojencu, pač pa uporabimo matice, katerim dodamo pest čebel za prašilčke.

V posamezne panje ogrebajmo le močne roje, dočim male in pozne, osobito pa družjčke, združujmo, kajti slabi in pozni roji nam bodo le v nadlogo!

Ako po rojenju nastopi slabo deževno vreme, moramo roje izdatno krmiti, kajti roj prinese s seboj samo za tri dni hrane. Pa tudi če je paša dobra, nam ne bo žal, ako damo včasih rojem žlico medu, vendar šele potem, ko je že par dni v panju.

Napreden čebelar ima v tem mesecu obilo dela v čebelnjaku. Izvršiti mora najvažnejša opravila, t. j. prevešanje in eventualno razširjanje svojega čebelarstva.

Najvažnejše je, da preveša o pravem času, in sicer nekaj dni pred glavno pašo, vendar morajo biti plemenjaki godni za prevešanje.

Ko plemenjak močno zaseda plodišče in ima vsaj 6 do 7 satov dobro zaleženih, tedaj je čas, da ga prevesimo. V plodišču pustimo matico na dveh ali treh satnikih, ostale pa prevesimo v medišče. Žrelo v medišču naj ostane prve dni zaprto, da se čebele v medišču ne čutijo osamljene, dočim ga pozneje odpremo, da izlete trotje (vendar naj bo brada prislonjena), nakar ga zopet lahko zamašimo.

Čebelar, ki namerava čebelarstvo razširiti, mora prazne panje popolnoma opremiti in pripraviti. V okvire vdela jmo le cele satnice, ker s tem zabranimo preobilo stavbo trotovine. Ko smo panje napolnili, jih čez kak teden dni pregledamo, ako se ni mogoče odtrgala ali skrivila kaka satnica, ki jo moramo ob tej priliki izravnati, drugače pa pustimo čebele popolnoma v miru.

Ko je rojenje končano, in se nam ni treba bati mrzlega vremena, lahko koncem meseca odstranimo odejo.

Če je vreme količkaj ugodno, se roji krasno razvijajo, plemenjaki pa, ki smo jih prevesili, imajo koncem maja v medišču že precej medu, tako da bomo ob ugodnih razmerah rabili v prvi polovici junija točilo.

---

Čebelarke podružnice! Ne pozabite na zbirko kamnov za čebelarski dom! Zemljišče je kupljeno in začeli bomo z izdelavo načrtov. Na delo torej! Kamen do kamena palača...



# Čebela in njeno življenje.

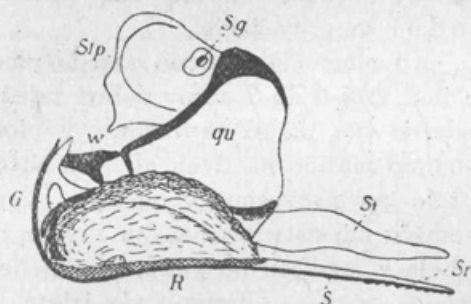
M. H u m e k — Ljubljana.

(Dalje.)

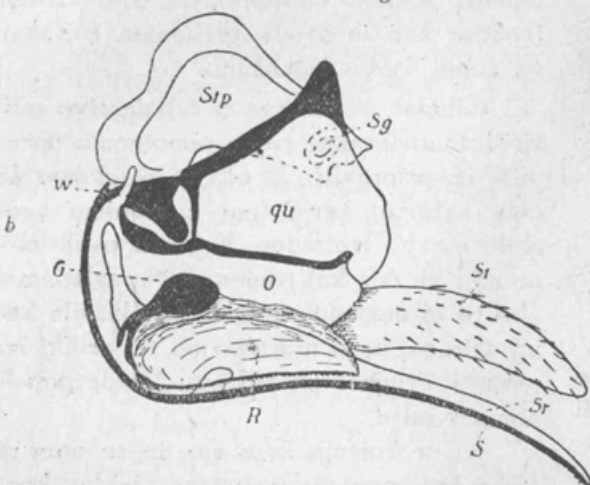
## IV. želo.

Večina čebelarjev navadno misli, da je čebelno želo preprosta votla iglica, ki jo čebela zabode v meso in po kateri se pocedi nekaj strupa v rano. Tako se tudi vidi, ako opazujemo želo samo površno z neoboroženimi očmi. Kdor pa ga preišče pod drobnogledom in ga razdene v vse nje-

stran se pa končuje v žlebasto konico. Betič se navznotraj na obe strani podaljšuje v dva loka, ki sta zopet v zvezi z dvema podolgastrima ploščicama. Med seboj jih pa veže kitinasta grbica. Navzven se pa podaljšujeta omenjeni ploščici v dve nožnici. Vsi ti naštetni deli so trdno zraščeni v eno celoto in so le v celoti gibljivi.



Želo čebele (zgoraj), želo matice (spodaj), gledano od strani.



- Sr = žlebič
- S = bodalce s ključicami
- R = žlebična grba
- St = nožnica
- Qu = kvadratna ploščica
- Stp = oddušna ploščica
- W = kotec
- O = podolgastrima ploščica
- G = ključnica

Iz obeh sličic je jasno razvidno, da je želo matice veliko bolj razvito nego želo čebele.

gove dele, ki jih je okroglo dvajset, ta se šele prepriča, kako zapleteno je sestavljen ta aparat in kako čudovito je njegovo delovanje. Popolno umevanje je zelo oteženo zlasti zaradi tega, ker je organ jako majhen in ves skrit v zadkovi konici.

Središče, okrog katerega so razvrščeni posamezni deli žela, je žlebič, to je 2½ mm dolg žlebast tvor, ki leži na deseti trebušni loputici. Na koncu, ki moli v život, je žlebič razširjen v betičast podaljšek; imenujmo ga betič. Na zunanjo

To pa še ni vse. Okrog tega središča in v tesni zvezi z njim so nastavljeni pa tisti deli žela, ki se gibljejo vsak zase. Predvsem nas zanimata dve iglicam podobni neznansko tanki bodalci, ki ležita ob obeh robovih žlebiča in se ob teh robovih lahko premikata gor in dol po posebnem tiru tako zanesljivo, da se nikdar ne moreta zmakniti na to ali ono stran. Zunanja konca obeh bodalc sta oborožena s pretankimi nazaj obrnjenimi ključicami. Notranja konca pa prehajata v tiste dele,

ki povzročajo omenjeno premikanje bodalc ob žlebičnih robovih (loka, kotca, kvadratni in oddušni ploščici).

Ako razvrstimo glavne doslej našete dele žela (zaradi lažjega pregleda) po njihovi zunanji obliki, dobimo dve skupini. V prvo spada o ravni (suličasti) deli, in sicer žlebič, 2 bodalci in 2 nožnici. To tvori skupaj tisti del, ki ga čebela pokaže iz zadka, ako se razburi in hoče pičiti in ki se s prostim očesom vidi kot enostavna iglica. V drugo skupino pa spadajo vsi notranji deli, ki majo obliko lokov in ploščic. To sta dva žlebična loka, dve podolgaсти ploščici, zvezani z grbico, dva bodalna loka s pripadajočima kotcema, dve kvadratni in dve oddušni ploščici. Ti deli so skriti v zadku in redno ne morejo na dan. Le, ako ostanejo bodalčasti deli v rani, se izdere tudi ostali aparat iz zadka in ostane na rani, kjer bi ga lahko opazovali, ako bi bolečina ne bila prehuda.

Morfologija (t. j. nauk o razvoju čebele od jajčeca do popolne žuželke) nas uči, da so vsi našeti deli žela nastali iz 11. in 12. obročka čebelnega života. V prvo skupino spadajoči suličasti deli so se preobrazili iz trebušnih, ostali deli pa iz nahrbtnih loputic.

K želu spadata tudi žlezi strupeni, ki izločata čebelni strup. Daljša glavna žleza je do 20 mm dolga, črevesasto zamošana in se končuje v dva izrastka. Obe žlezi se iztekata v mešiček, kjer se nabira strup. Mešiček ima svoj iztok v betič, odkoder se strup pocedi, ko čebela piči, po votlini med žlebičem in obema bodalcema v rano.

Čebelni strup je posebna snov (alkaloid) neznane kemične sestave — kakor voda čista tekočina, kiselkastogrenkega okusa. Iz nje puhti aromatičen vonj, ki spominja na mravljinčno kislino. Odtod tudi napačna domneva, češ, da je čebelni strup mravljinčna kislina.

Kadar čebela hoče pičiti, skrivi zadek in močna mišica potisne žlebič in obe bodalci skupno v kožo. V tistem hi-

pu se želo sproži in bodalci začnete delovati na ta način, da se zelo hitro premikata gor in dol ob žlebičnih robovih in se na ta način nekako s silo zarijeta v kožo. V istem hipu se tudi kapljica strupa pocedi v rano in se zmeša s krvjo.

Ako čebela piči drugo čebelo, nastane v krhki kitinjači ohlapna luknjica, iz katere navadno izlahka zopet izvleče želo. Drugače pa je, ako piči človeka ali kako žival s prožno kožo. Nazaj obrnjene ključice obeh bodalc se tako započita v prožno kožo, da žela ne more izvleči. Ko hoče odleteti, se navadno ves organ z žlezami vred izdere iz zadka ter ostane na ubodenem mestu. Tako ranjena čebela seveda v kratkem pogine.

Učinek strupa je pri človeku jako različen. V obče se ne more trditi, da bi bil človeškemu zdravju ali celo življenju nevaren, razen ako piči čebela na jezik ali v goltanec. V tem slučaju lahko sapnik naglo tako oteče, da se človek zaduši. Navadno pa povzroči čebelni pik trenutno hudo bolečino in močno oteklino, ki splahne šele v par dneh, brez vseh drugih slabih posledic. Večina čebelarjev se v krajšem ali daljšem času navadi na strup. Bolečino sicer čutijo, a oteklina se ne pojavi več. Nekateri osebe se pa vse svoje žive dni ne navadijo na čebelni strup. Redki so, ki bi sploh tudi izpočetka nič ne otekli. Še bolj redki so pa ljudje, ki so tako občutljivi, da omedle ali celo zbole, ako jih piči par čebel.

Vpliv čebelnega pika na živali je prav tako različen. Nekateri manjše sesavce in ptice lahko umori v kratkem času. Najbolj nevaren je konjem. Ne sicer zaradi strupa samega, ampak zaradi tega, ker jih tako razburi in prestraši, da naravnost zbesne in se pri tem na kakršenkoli način pone srečijo.

Želo matice je mnogo bolj razvito nego od delavke. Uporablja ga le v boju z drugo matico in pa pri zaleganju.

Trot nima žela. Zato pa ima razvit 11. in 12. telesni obroček.

## Zakaj jaz ne prevešavam?

A. Hreščak — Ljubljana.

Prevešanje ima svoje solnčne in senčne strani. Tu hočem govoriti le o zadnjih. Čebelaril sem svoj čas na Krasu, v Trstu in pa zadnjih 12 let v zgornji takozvani mrzli Istri v višočini 500—600 m nad morjem; na te kraje se v prvi vrsti nanašajo moje čebelarske skušnje. Pred 20 leti sem imel kranjčice s premakljivo stavbo, pozneje kakih 60 gerštungovcev in končno zadnjih 10 let do 90 A.-Ž. panjev, in sicer 30 starejšega sistema s šestimi trdno pritrjenimi železnimi paličicami, na katerih slonijo okviri plodišča in medišča; pri 30 srednjega modela je pritrjeno za stalno v panj samo troje spodnjih železnih palic, troje paličic v medišču pa je pritrjenih na matično rešetko; slednjič pri zadnjem modelu z žlebičjem, — teh imam tudi 30, — so železne palice popolnoma odpravljene. Meni se je najbolj priljubil srednji model in sem po možnosti preuredil panje starejšega modela in modele na žlebičje na srednji sistem. Izdelal sem tekom let svoj lastni način obratovanja s temi panji in, ako mi »Slovenski Čebelar« dovoli, pripravljen sem o priložnosti popisati način svojega čebelarenja.<sup>1</sup>

Moj način čebelarenja mogoče ne bo priporočljiv za vsako podnebje in za vsakega čebelarja, za moje razmere pa je bil zelo dober. Vsak napreden čebelar pa rad posluša tudi drugače več ali manj izkušene tovariše in poizkuša, kar spozna dobrega pri tem, vpeljati tudi v svoj obrat.

Za danes se pa hočem omejiti samo na to, da razložim, zakaj meni prevešanje ne ugaja, četudi ga mnogi priporočajo.

Moja služba in tudi druga postranska opravila mi niso dovolila, da bi se mogel baviti kaj bolj intenzivno s čebelorejo. Svojih čebel nisem nikoli pustil v nemar, zgodilo se je pa kljub temu večkrat, da jih nisem videl po cel teden — pa vendar

sem bil s končnim uspehom večinoma zadovoljen.

S prevešanjem se porabi pri tolikem številu panjev precej časa; nadalje se čebele več ali manj vznemirjajo, in kdor pozna strogi red v čebelni družini, mu ne bo težko primerjati prevešanja z malim prevratom. Vsak zdrav organizem skuša premagati nered ali bolezen v svojem telesu. Tako prenese tudi čebelna družina prevešanje, ako nima čebelar le preveč nesrečne roke, da vse zmeša, kar se lahko zgodi, če preveša prezgodaj, ko se družina še ni dovolj razmnožila. Na vsak način je prevešanje nekaj nenaravnega in zahteva precej časa in izkušenosti.

Gospod Žnideršič mi je svoj čas svetoval, naj vsaj za poskušnjo prevesim par panjev; ubogal sem ga, ali opazil nisem posebnega uspeha. Dotični panji niso v nobenem oziru prekosili ostalih, satovje je bilo zaleženo in črno v plodišču kakor v medišču in med je bil dosti slabši kakor v ostalih panjih. In ravno to okoliščino sem smatral za toli važno, da sem opustil vse nadaljnje poskuse s prevešanjem.

Po mojih izkušnjah je mogoče pridobivati prvovrsten med samo iz čistega belega satovja, v katerem se še niso gojile čebele. Tak med je, najsi bo lipov, akacijev, od cvetja sadnega drevja ali pa od cvetja naših planinskih cvetlic po travnikih, vedno skoraj brez barve in je zelo okusen. Kakor hitro pa pride tudi najboljši med v staro satovje, kjer so se izlegale le čebele in pustile ob steni celic pri levenju svoje košuljice, tedaj se navzame barve in okusa teh kožic. To se godi potem takozvane endozmoze, in sicer zelo hitro, kakor nas uči že omenjeni fizikalni pojav. Med postane rumene barve in dobi neki poseben okus, tako da nekoliko greni ali kakor da bi bil nekoliko prismojen ali pa da bi mu bilo primešano ne-

<sup>1</sup> Prosim! — Uredn.



koliko obnožine. Nasprotno je pa med iz čistega, belega satovja skoraj brezbarven in brez vsakega neprijetnega okusa.

Izjemo v tem oziru dela v gornjeistrskih krajih le med od jesenskega resja ali kakor mu pravijo naši Brčini (= prebivalci brd, Brdini, Brčini, napačno Brkini), med iz žrnjavca; ta je tudi v popolnoma novem satovju rdeče-rumen in tako trd, da se večinoma ne da iztočiti; ogrevanje satnikov pred in med točenjem tudi nič ne pomaga. Tak med je edino-le za krmo čebelam. Dotične satnike postavijo v pozni jeseni zunaj pred čebelnjak, ako so dnevi še primerno topli. Sicer nastane lahko velika škoda na čebelah, če pri mrzlem vremenu sicer veselo planejo na izpostavljeno satovje, tam pa takoj otrpnejo in poginejo. Ob ugodnem vremenu pa posrkajo ves med, četudi je precej trd. Mogoče ga je uporabiti za čebele tudi na ta način, da ga razpustimo v topli vodi in da ga prej ko mogoče pomešamo med sladkorno vodo, s katero krmimo čebele za prezimljenje.

Ta med iz žrnjavca dela čebelarju precej preglavice; ves drugi med se da primeroma lahko spraviti iz satovja in tudi iz popolnoma novega, posebno če se satovje pred točenjem segreje, kar velja posebno v poznem jesenskem času meseca oktobra in novembra. Mogoče se bo ta ali oni čebelar muzal pri tej zadnji opazki, češ, ta čas so moje čebele že zadremale v zimski polsen. Tudi jaz gledam, da uzimim svoje panje prej ko mogoče, saj bi se moralo to zgoditi tja do konca septembra, da imajo čebele še dovolj časa urediti si svoje zimsko gnezdo. Dostikrat pa vsa dobra volja čebelarjeva nič ne pomaga, ker nima dovolj časa in si mora pomagati kakor ve in zna v mesecu oktobru ali celo novembru, ako vreme in podnebje to sploh dovolita.

V tako poznem času gre med iz satovja dokaj nerad in potrebno je satovje prej razgreti, kar jaz na ta način izvršim, da postavim satnike v prazen panj in tega postavim na ne pregorak prostor na vrhu

prizidka pri štedilniku, kjer se tekom noči panj enakomerno in počasi segreje, in ko je panj segret, potem oddaja svojo toploto precej hitro tudi na satnike, ki jih med točenjem nastavljam sproti vanj. Da gre delo bolj hitro od rok, postavim jaz dva taka panja enega poleg drugega na tak gorak zapeček. Da satniki prehitro ne ozebejo v točilnici, mora biti tudi kuhinja dovolj razgreta. Seveda mora ostati tudi iztočeni med v dotičnih posodah toliko časa na toplem kraju, dokler ne splavajo vse voščene drobtine na vrh, kar traja kakih 6—8 dni. Te se nato posnamejo in med se spravi v primerno shrambo. To vse sicer ne spada v mojo predstoječo razpravo, bo pa vendar koristno, če sem to omenil.

Na ta način pridelujem skoraj izključno med svetle barve. V barvi je tak med v tekočem in pozneje v strjenem stanju zelo podoben najboljši beli živalski masti.

Ker torej ne prevešam, ostane mi vse satovje iz medišča popolnoma čisto leto za leto, ker se nabira v njem samo med, čebele se pa gojijo samo v spodnjem delu panja, v plodišču, kjer imam tudi vedno eno in isto, sicer temno, pa pozimi toplo satovje. Potrebno je seveda te satnike sčasoma pretopiti v vosek, če so le preveč stari in črni. Zato odvezam panju po možnosti vsako leto v jeseni 2, 3 ali 4 najbolj začrnele ali sicer pomanjkljive satnike, stisnem ostale skupaj v sredino panja, na obeh straneh teh satnikov pa pride na prazna mesta dotično število najlepše izdelanih satnikov iz medišča. Seveda mi manjka drugo leto toliko in toliko satnikov v medišču. Te nadomestim z novimi satnicami, ki jih postavim, če je le mogoče, med dva prav lepo in popolnoma izdelana sata.

Ker nič ne prevešam in ker v medišču ne trpim nobene trotovine, ne potrebujem niti matične rešetke, ampak pustim čez poletje v panju nad plodiščem kar zimske deščice, posebno pri panjih najstarejšega modela, kjer je v jeseni tako težko izvleči

matično rešitko izpod železnih palic. Zadnji dve deščici samo raztegnem narazen vsako leto za kak centimeter, tako da čebele lahko dohajajo v medišče. Matica se ne zmeni čisto nič za medišče, ker ni tam trotovine in ima v spodnjem delu panja dovolj prostora za odlaganje jajčec. Tudi v najboljših letih dobim le pri par panjih izmed vseh, da je matica položila zalego v kak srednji sat v medišču in še v tem slučaju samo v malem prostoru spodaj sredi satnika. Take v mojem smislu pokvarjene sate denem v jeseni v plodišče in stvar je v redu. Marsikatero leto pa nisem našel niti v enem panju v medišču zalege. Matičnih rešetk imam sicer za vse panje, leži mi jih pa veliko nerabljenih v shrambi. Pri panjih srednjega sestava jih seveda moram rabiti, ker so na njih pritrjene železne palice, na katerih slonijo okviri medišča.

Zunaj panja imam čez zimo samo belo satovje, ki ni nič nevarno pred vešami in njih molji. To satovje kar zložim v čebelnjaku sat vrhu sata in položim na vrh še kako desko, da mi ne pridejo miši do celic. Če imam in v kolikor imam prazne panje na razpolago, spravim seveda v prvi vrsti vanje satnike, velika večina jih pa mora ostati zunaj; nimam pa radi tega prav nobenih sitnosti, tudi spomladi ne, in ko pride ugoden čas, jih postavim spet v medišča, da se mi napolnijo z medom.

Veliko sitnost pa mi delajo rjavi satniki, v katerih so se gojile čebele, ako se mi ne posreči spraviti jih v jeseni vse v čebelna gnezda. Spravim jih sicer z vso skrbjo v prazne panje, požveplam jih tudi in gledam, da jih spomladi prejkoprej izročim v varstvo čebelam, ali vendar me pri tem večkrat premagajo molji in končno romajo taki satniki mesto v panj, med star vosek. Kakšne preglavice bi šele imel, ako bi moral vse svoje satovje na

tak način hraniti in braniti pred temi zločinci. Vse to odpade, ker ne prevešam.

Naj omenim, da je moje satovje lepo ravno in gladko; okviri so popolnoma čezinčez zadelani, tako da se ne nahaja ne spodaj in ne zadaj kaka luknjica za prelaz čebel. To dosežem na ta način, da satnike vsako leto tako obrnem, da pridejo nepopolnoma izdelane strani satnika v medišču zgoraj oziroma zadaj; prva skrb čebel, ko pridejo v posest takega satja, je, da ga temeljito pritrdijo na zgornji strani okvirja in da ga tudi zadaj popolnoma zadelajo, če je bil v tem oziru pomanjkljiv. Na vrtanje posebnih prehodnih luknjic sredi sata pa večinoma pozabijo, četudi jim te zelo ugajajo in tudi koristijo, posebno pozimi. Nekateri čebelarji jim kar sami napravijo prehode, mnogim jih napravijo miši, samo da so te luknje malo prevelike, meni pa niso take in enake luknje in prehodi čisto nič všeč in imam rajši gladko in popolnoma izdelano satovje.

Da je satovje gladko, si pa pomagam tako, da na poseben način prepletom okvire z žico, preden pritrdim nanjo umetno satovje. O tem bi pa mogel poročati le v posebnem članku.

Radoveden sem, ali bi se ta način čebelarenja obnesel tudi v drugem podnebjju in v drugih razmerah. Vsak čebelar mora upoštevati svoje razmere in ne sme misliti, da je samo en način čebelarenja ali pa samo en gotov sestav panja najboljši za vse kraje. Glavni namen vsakega čebelarja pa mora biti, da poleg tako lepe in nedolžne zabave s temi pridnimi živalicami pride s kolikor mogoče preprostimi sredstvi do najvišjega donosa iz čebeloreje.

Za naše kraje in moje razmere se je pa opisani način čebelarenja v A.-Ž. panjih brez prevešanja obnesel prav dobro.



## Nekaj praktičnih naukov za začetnike.

P. Angelus — Ljubljana.

»Slovenski Čebelar« je v raznih letnikih že podal svojim bravcem mnogo lepih naukov za uspešno čebelarstvo, vendar ne bo odveč, ako se taki važni nauki, ki so jih priporočali učeni čebelarji, večkrat ponove in priporoče zlasti začetnikom.

Torej najprej: **Kdo naj bo čebelar?** Le samo tisti, ki ima veselje za to, ki ima veliko potrpežljivosti in vztrajnosti, ki pridno čebelico res ljubi. Kdor pa tega nima, naj ne prične, ker kmalu bi se naveličal, napravil mnogo škode sebi, čebelam pa veliko trpljenja. Čebelar ne sme hitro obupati! Od vseh čebelarskih čednosti mora biti vztrajnost največja. Ako ni spomladne paše, upa čebelar na poletno, ako te ni, na jesensko, ako tudi te ni, pa upa na drugo leto. Naprednega in umnega čebelarja upanje nikoli ne ogoljufa. Pride dobra letina in ves trud je poplačan in veselje do čebelarstva se mu pomnoži. Toda le tistega čebelarja upanje ne ogoljufa in mu pogum ne upade, ki v čebelarstvu napreduje. Akoravno je čebelarstvo nekaj idealnega, lepega in blaživnega že samo po sebi, tako da ima čebelar veliko dobička in užitka tudi od tega, ako se peča s čebelami le za zabavo, vendar mu vse to daje v veliko večji meri umno in napredno čebelarstvo. Umno čebelariti pa je mogoče le v panjih s premakljivim satovjem in na podlagi novejših, koristnih iznajdb in naukov izkušenih in strokovno dobro izobrazjenih čebelarjev.

V našem »Čebelarju« so se čebelarji precej preklali za in proti Alberti-Znidaršičevemu panju. Zmagal je ta panj in velja kot eden najboljših, zlasti kjer se čebelarji na med. Za delo v panju s premakljivim satovjem pa se je treba precej učiti in vaditi, predvsem pa opazovati in povpraševati skušene čebelarje, obiskovati tečaje in praktične vaje s takimi panji.

Ni potreba, da bi moral vsak čebelar poznati razne skrivnosti čebelnega življe-

nja, katere ne bodo morebiti nikoli popolnoma razjasnjene. Ali nekatere bistvene reči mora pa vendar vsak čebelar dobro vedeti, da zasluži ime čebelarja. N. pr.: Razvitek čebele od jajčka do popolne čebele; omejitev trotov; skrb za dobre matice; toplota v panju; delo z umetnim satovjem; shranjevanje in žveplanje satovja; ureditev medišča in plodišča; glavne nauke o rojih; dobro vzimljevanje itd.

Kdor kar na slepo srečo čebelari, kdor misli, da je vse opravil s tem, da je čebele v kako škatlo spravil, ta bo čebelarstvu več škodil nego koristil, njemu se bodo čebele spridile, obobile, okužile, v čebelnjaku se mu bodo zaredili razni čebelni sovražniki... miši, molji, večče in spravil bo čebelarstvo ob dobro ime.

Čebelar naj vzame večkrat v roko in prebira dobro čebelarsko knjigo. Vsak čebelar naj se vpiše v čebelarsko društvo in pridno bere »Čebelarja«. Kar si omisliš za svoje čebelarske potrebe, naj bo potrebno ali vsaj koristno in prvovrstno. Ne kupuj vsega od kraja, kar se ti priporoča, in skrbi, da si boš znal tudi sam kaj napraviti! Panjev ne daj delati kar prvemu tesarju, temveč dobremu in vestnemu mizarju, ker tukaj gre za vsak milimeter!

Imej zvezek, v katerega zapiše vse važne dogodke in izkušnje v svojem čebelarstvu!

Pri čebelah delaj mirno in prej pomisli, kaj hočeš!

Kroti čebele le z dovoljenimi sredstvi! Ne kadí jih preveč s tobačnim dimom, ki je strup; rabi raje trhlen les, gobo itd. Bodi prijatelj in ljubitelj čebel, ne pa mesar! Delaj v panju, kadar čebele najbolj izletavajo od 9. do 12. ure! Ne moti čebel pri njih delu! To je zelo važno!

Zakaj uspevajo čebele tako dobro v slamnatih koših? Zato, ker jih čebelar mora pustiti v miru. Čebelarstvo s premakljivim satovjem čebelarja, zlasti začetnika,

le prerado zapelje, da vedno stika v panju. S tem povzroči več slabega nego dobrega. Čebele se ne pustijo rade motiti. To je tako, kakor pri pticah, ki se tudi skujajo, ako vedno gledaš v gnezdo. Kdor panj vedno odpira in po njem brska, ta moti čebele, da prenehajo delati, matica ne stavi več tako pridno zalege, vse izgubi veselje do dela. Vsako odpiranje panjev, posebno ako se ne zgodi prav mirno in rahlo, je kakor mrzel curk vode na čebele. Koliko potrebne toplote se izgubi, koliko potrebnega sopara, ki varuje satje plesnobe, izpuhti, kak nered nastane, vse popusti svoje delo, čebele planejo na med in srkajo z vso silo, da bi rešile, kar se da rešiti. Kako so razburjene in hude, ako se jih večkrat draži in pogosto panj odpiral! Ako si pa dober prijatelj čebelic in imaš res kaj opraviti v panju in to hitro in rahlo opraviš, te puste v miru in ni ti potreba ne kape ne rokavic. Za cele tedne, da, cele mesece pa škoduješ napredku v panju, ako se celo lotiš gnezda in zalego predstavljáš. Torej kolikor mogoče malo odpiraj! Za šipo pa le glej, če te veseli, pa tudi to ni preveč dobro.

V panj smeš pogledati: Spomladi, ko se čebele trebijo, da vzameš venkaj lepenko, ako jo imaš, ali po dnu postrgaš in plesnive satnike odstraniš. Pri pomladanskem pregledovanju, ako je to potrebno. Ako moraš združiti slabiča ali brezmatičnika. Ako pokladaš od spodaj, odpreš levrata. Ako hočeš omejiti zalego in matico z rešetko omejiš na par satnikov. Ako razširiš plodišče in postaviš za zadnji zaležen satnik prazen satnik ali celo medsteno. Ako prevešaš, kadar so vsi satniki dobro obsedeni in ne prepozno, ko se panj pripravlja že za roj. Kadar čebele vzimiš.

To so slučajji, ko smeš odpirati panj. Zalega pa naj ostane vedno nedotaknjena, gnezda ne razdiraj nikoli, razen v slučaju, da matico pripreš le na par satnikov, vendar to delo ni za začetnika.

Odpiraj panj le redkokrat, kadar je res potrebno, in pusti, da se čebele po svoji naravi razvijajo. Tako se ti bodo naj-

lepše obnesle. Pameten čebelar pa rad sedi pred čebelnjakom in vadi svoje oči, ušesa in nos. Kdor se navadi, bo že po izletavanju in obnašanju čebel spoznal, kako je v panju. Velikega pomena je toplota v panju. V marcu in aprilu potrebujejo čebele več toplote nego pozimi. Nekaj novega uči J. Lüftenegger (Die Grundlagen der Bienenzucht, Innsbruck 1918. Wagner, Univ.-Buchdruckerei) o toploti v panju. Ta knjiga je bila od nemških čebelarjev sicer dobro ocenjena, vendar v nji naša sivka, kranjska čebela, ne najde zaslužene pohvale. O njej pravi: »Kranjsko čebelo imajo mnogi pisatelji le za neko vrsto nemške čebele. Bolj prav pa je, ako jo imamo, ravno tako kot laško čebelo, za posebno pleme. Njeni belkasti, prašni obročki so stalni (podedovani). Troti so razmeroma večji. Sicer se po velikosti razlikuje in je v tem pogledu podobna nemški in laški čebeli. Zdi se, da je njena prava domovina Balkan. Dolgo časa pa jo že goje na Kranjskem. Paša je na Kranjskem zelo ugodna za zgodnje roje. Rojenje pa je še pomnožilo to, ker tamošnje ljudstvo čebelarji navadno v svojih majhnih, podolgastih zaboječkih. Tako je postala — po dolgoletni vzgoji — izrazita rojivka. Trije roji ali še več niso kaka izjema. Seveda so taki trekovci le rojiči, ki tehtajo komaj eno osminko kilograma. Ta čebela ima to gospodarsko napako, da preveč rada roji; zraven tega pa ob dobri paši nastavi veliko preveč trotovine in se v tem ne dá ovirati, če ji tudi skrčiš gnezdo ali pristavljaš satnice. Tudi postane prej brezmatična in trotovka kot nemška in laška čebela. Izrojenci in slabiči, ako jim pravočasno obilo ne pokladaš, pozimi tudi ob dobri letini zaradi pomanjkanja zaloge pomrjejo. Ta čebela roji še, ko je paša skoraj pojenjala, in če čebelar zelo ne pazi, izgubi celo poletje, ako nastane slabo vreme, izrojence in roje zaradi lakote. Zelo pa lahko pohvalimo lepe čednosti te čebele, zlasti njeno pridnost in krotkost. Kratko življenje čebel odtehta velika rodovitnost matice. Kranjska čebela je le za

začetnika, ki bi imel kmalu rad mnogo pan'ev in ima veselje z roji. To veselje pa traja le kratek čas; ker neskrbnemu začetniku panji kmalu pomrjejo, ali pa, ako jih preneseš v druge manj ugodne razmere, kot jih najdejo v domovini, v kratkih letih izgube veselje do rojenja. Po vsem tem kranjsko čebelo ne moremo priporočati iz gospodarskih ozirov, razen ako bi se po dolgih letih kakemu kraju tako privadila in z drugimi čebelami križala, da bi izgubila prvotne napake svoje domovine in bi tako v gospodarskem oziru postala enakovredna nemški in laški čebeli.«

Kaj ne, slabo izpričevalo je dobila naša sivka od tega sicer zelo učenega nemškega čebelarja! Kaj pa rečemo mi, ki jo bolj poznamo? Ali ni bila morebiti tako ostro obsojena le zaradi tega, ker je Kranjica? Res je ona pridna rojivka, ker so jo naši stari čebelarji kot tako vzgajali in jo zlasti Gorenjci zato zelo cenijo, ker čebelarijo predvsem na roje. Kdor pa čebelari ž njo na med in to v panjih velike mere, n pr. v Žnidaršičevem panju, ta ve, kaj ona premore, ako je le količkaj paše. S prevešanjem s satnicami in nastavki se tudi pri nji rojenje zelo omeji. Na dobrem glasu bo naša čebela po vsem svetu vedno ostala, ako bodo le čebelarji vestni in prodajali le dobro blago. Napačno bi tudi delali čebelarji, ko bi jo hoteli križati, n. pr. z laško čebelo. Kranjica naj ostane čista, pridna in krotka naša sivka, in čim manj bo pomešana z laško čebelo, več bo veljala. O toploti v panju pa pravi ta čebelar približno tako: »Kaj je misliti o zapaženih, odetih panjih tudi poleti? Ali jim ne bo prevroče? Pri nas na Tirolskem je poleti redkokdaj čez 25 stopinj C v senci; ponoči pade do 15 stopinj C. Čebele imajo v gnezdu do 35 stopinj in v tej toploti se zalega najbolj razvija. Torej razlika je velika in to morajo čebele spopolniti z delom in hrano. Ali ni tedaj škoda, da jim vzamemo toploto, ko jim odvezamemo odejo? Ko bi jim bilo res zelo vroče, lahko pomagamo s tem, da popolnoma odpremo žrelo, ali pa poldišče razširimo. Jaz imam vse leto čebele

zadelane in razvijajo se lepo in rade roje. Za prezračenje čebele že same skrbe. Ako se po leti nabirajo v kepah na bradi, to ni znamenje, da jim je prevroče ali da nimajo zraka, ker bi sicer ne tiščale tako k žrelu in pustile le majhno luknjico prosto za eno ali par čebel. Te čebele v kepah so le stare čebele, ki ravno nimajo dela v panju in nočejo drugih v panju motiti. Paziti pa je treba, da solnce preveč ne pripeka naravnost na panje. Ako imajo čebele vedno dosti toplote, se obvarujejo raznih bolezni, zalega se ne prehladi, panji tako zelo ne močijo, prepreči se plesnoba, vsaka izprememba vremena toliko ne vpliva na razvoj čebel in vzgoje se zgodnji in močni roji.« To so njegove misli. Res ljubi čebelica, ta otrok solnca, toploto, in zato bo čebelar skrbel, da je ne bo zeblo. Odeje ni dobro prezgodaj odvzeti in ravno lanska jesen meseca oktobra nam je dala prav občuten nauk. Mnogo, mnogo teh živalic je moralo dati življenje, ko je zima tako nenadoma pritisnila in je nastal mrz kakor sredi zime. Čebele niso bile še pripravljene za zimo. Marsikateri čebelar jim je še v oktobru pokladal. V gnezdo se čebele še niso stisnile; odeje ni bilo in zato jih je mnogo zaradi mraza otrpnilo.

Tudi o krmljenju ima Lüftenegger svoje misli. Glavno pravilo mu je: Pokladaj kadar je že dosti toplo, in sicer pokladaj od spodaj. Za silo, to je v mrazu, pa pokladaj od zgoraj. Splošno pa je krmljenje od spodaj bolj naravno. Za pomnožitev, to je za močno zaleganje priporoča krmljenje na p r o s t e m. In sicer tako: Postavi na prostem blizu čebelnjaka posodo s prav razredčeno tekočino: 1 kg sladkorja na 4 litre vode. Ropanja se pri tem ni bati, ker ni medu vmes. Seveda bi se morali čebelarji-sosedje pomeniti, kateri dan bi na ta način pitali. Le kdor je 3 do 5 km oddaljen, lahko sam pita. Špekulativno krmljenje se ravna po paši in vremenu. Začni štiri tedne pred dobro pašo! Poklada naj se le ob lepem vremenu. Kdor čebelari bolj na med, za tega špekulativno krmljenje nima dosti pomena. Rojem naj bi se dalo precej



drugi dan kar 1 liter hrane, in sicer en del medu in en del sladkorja na dveh delih vode. To naj se ponavlja toliko časa, da roj napravi in izdela dosti satnikov in ni prave paše. Tako naj se krmi tudi izrojenec. Čas krmljenja je po njegovem mnenju najboljši z j u t r a j. Pravi: »Vem, da sem s tem prišel v nasprotje s pravilom: Pokladaj zvečer in zjutraj poberi prazne posode. Ropanja se ni bati, posebno ne pri močnih ljudstvih, ako se vsi ali vsaj večina njih krmi. Slabiče seveda ne smeš tako krmiti, zlasti ne v zgodnji pomladi.

To so njegove misli, katerih ne vsiljujem, vendar bi bilo dobro poskusiti in skušnje v »Čebelarju« objaviti.

Vsak čebelar pa naj skrbno pazi, da bo imel le pristen med za krmljenje. Ne kupuj pitanca pri svečarjih. Kadar pitaš, ne polivaj po čebelnjaku, in če si kaj razlil, dobro izmij.

Imej vse orodje za čebelarstvo lepo shranjeno in snažno ter ga rabi le v ta namen. Umij si tudi roke, kadar hočeš kaj delati v panju.

Skrbi, da boš imel le močne družine

in panje enake mere! Pazi na prazno satovje in z žveplom ga obvaruj večče!

Z izenačenjem družin se preveč ne ukvarjaj, to ni za vsakega! Jung-Klaus (Tobisch), jako praktičen čebelar, pravi: Pusti vsako protinaravno brkljarijo. Čebelna družina ni kak pajac iz gumija, da bi ga smel stiskati in mrcvariti, kakor se ti ljubi. Pomisli, da se take operacije vrše takrat, ko je panj na vrhuncu razvitka, ko je dobra paša in lahko se ti zgodi, da boš prišel ob ves dobiček.«

Kakor ne zametujemo narejenih rojev, je vendar tudi tukaj treba previdnosti. Lüftenegger pravi: Vsi narejeni roji so protinaravni in se ne dajo zagovarjati. V čebelnem življenju je to neka prisiljena reč. Narejenemu roju manjka enotne ureditve družine in je zategadelj le polovičen roj. Dovoljeni so taki roji le tedaj, ko hočeš do gotovega časa pomnožiti panje, imaš pa le take čebele, ki ne roje rade.«

Podal sem nekatere nauke in mnenja raznih čebelarjev. Skušnja pa je najboljša učiteljica. Najboljše čebelarjenje je tisto, ki je naravno in čebelam ne dela nobene sile.

## Kako čebelarimo v Ameriki.

Piše M. B. M i k l a v č i č, čebelar v Janesville, Minn., Sev. Amerika.

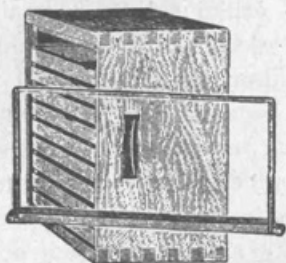
Amerika je dežela velikega napredka in ogromne industrije. Vse, kar se v Ameriki spozna za dobičkanosno, se neverjetno hitro razvije ter postane važen faktor na gospodarskem in na industrijskem polju sploh. Pred dobrimi šestdesetimi leti je bilo čebelarstvo v Ameriki še takorekoč v povojih, ali s pomočjo mož, kot so bili Langstroth, Dadant, Doolittle, Dr. Miller in še danes živeči Root in še par drugih, se je čebelarstvo povzpelo do velike in dobičkanosne stroke, ki danes donaša ameriškemu ljudstvu na milijone dolarjev. Nikjer na svetu ni čebelarstvo tako razvito, kakor je ravno v Ameriki. Nemci se sicer bahajo s svojo čebelarstvo kulturo, a so daleč zaostali, tako daleč, da

Amerike ne bodo nikoli dohiteli — zlasti ako ne opuste svoje vere v tako silno komplicirane panje.

Ameriško čebelarstvo se v sistemu, kakor tudi v metodah močno razlikuje od čebelarstva v Evropi. Naše čebelarstvo je v primeri s čebelarstvom v Evropi silno enostavno. Tukaj ne dobiš tistih brezštevilnih pritisklin in vsakovrstnega čebelarškega orodja, kot pri »modernem« evropskem čebelarju. Ameriški panj je prav tako enostaven in zato pa tudi jako praktičen. Ameriški panj ima v ekonomskem oziru veliko prednost pred vsakim modernim evropskim panjem in smelo trdim, da bo prej ali slej prišel čas, ko bodo tudi v Evropi prišli do spoznanja, da ima le eno-

stavno sestavljeni panj bodočnost za uspešno trgovsko čebelarstvo. Ameriški čebelarji so šli skozi mnogo težkih izkušenj, preden so se povzpeli na današnjo stopnjo.

Ameriški panj. Pod 1. kaže ameriški normalni panj z desetimi okviri. Ta panj meri  $16 \times 20$  palcev in je 9 in pol palca globok. Panj ima deset okvirov in je brez dna in brez pokrova. Ameriški panj sam na sebi nima

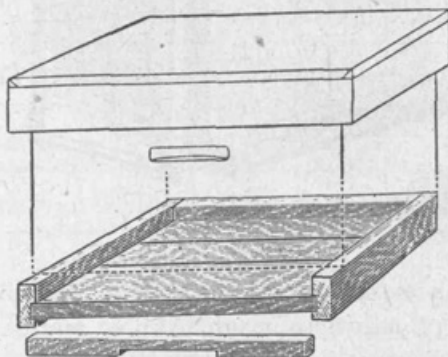


Pod 1.

žrela, kar je velikega pomena v več slučajih. Pod 2. kaže isti panj z dnem in pokrovom. Kakor vidite na tej podobi, je žrelo v dnu in zavzema celo širjavo panja. Priložena deščica se pomakne v veliko žrelo, kadar se hoče zmanjšati, to je spomladi in po paši, ob času paše pa je žrelo čezinčez odprto. Panj ima dva pokrova. Prvi pokrov je iz pol palca debele deske in je napravljen tako, da se ne more vežiti, ta pokrov sega samo do panjevih robov. Drugi pokrov pa je toliko večji, da sega čez panjeve robove tako, da veter ne more pihati skozi sklad prvega pokrova. V nekaterih krajih rabijo globoke pokrove, ki pokrijejo ves panj. Tak pokrov je zlasti priporočljiv za severne kraje. Pod 3. kaže Jombo ali veliki ameriški panj, ki ima normalni panj za medišče. Ta panj je sicer prav tak kot normalni panj, a je dva palca globokejši. Normalni panj je še do pred par leti veljal kot najboljši, zadnje čase ga pa izpodriva Jombo. Skušnje so namreč pokazale, da je dosti manj rojenja na čebelarstvih, kjer imajo Jombove panje. V teh panjovih ima matica dosti več prostora za zalego. Jombo in normalni panj sta jako lepa kombinacija na modernem čebelarstvu. Prvi se rabi običajno za plodišče,

drugi pa za priložno plodišče, ako matica nima dovolj prostora, in potem pa za medišče. O tem se bom podrobneje bavil v naslednjem.<sup>1</sup>

Omejevanje rojenja. Kakor v drugih deželah, tako je tudi v Ameriki več načinov, kako se omejuje rojenje. Nekateri se rabijo z uspehom v enem, drugi pa v drugem kraju. To je odvisno od podnebja in od paše, dosti pa tudi od čebelarjevega znanja in spretnosti. Prevešanje ali takozvana Demareejeva metoda se v Ameriki vedno bolj opušča. Prevešanje zahteva mnogo mučnega in počasnega opravila in to ob času, ko čebele zahtevajo največje pozornosti. Poleg tega pa se je izkazalo, da prevešanje ni vedno uspešno, zlasti ne v krajih, kjer je kratka čebelna sezija. Pogosto se zgodi, da matica kmalo zaleže tisti prostor v plodišču, ki ga ima na razpolago in rojenje se zopet prične. Leta 1916. smo imeli pri nas jako neugodno pomlad, zato ni bilo mogoče izvršiti čebelarstvih opravil po načinu, ki je bil že leta v na-

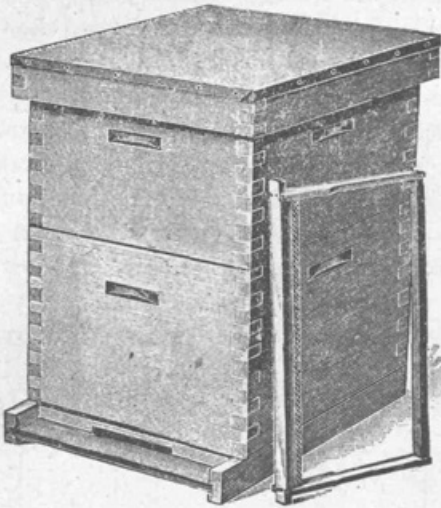


Pod 2.

vadi. Ko je nastalo lepo vreme, je bilo vse delo »takorekoč na kupu«. Človek rabi svoje možgane kadar je v sili, pravi pregovor. Tisto leto smo uvrstili v prakso več novih metod, in med temi tudi omejevanje rojenja, in ker se je slednje izkazalo uspešno, se je prevešanje popolnoma opustilo.

<sup>1</sup> Lansko leto smo imeli pri nas dobro medeno letino in smo pridelali nekaj nad 80.000 funtov medu. Mnoge družine so imele po en Jombo in po tri normalne nastavke eden na drugem, torej po štiri dele.

Pri nas rabimo Langstrothov in Jumbo ali takozvani veliki panj. Spomladi, kadar se kolonije začno razvijati, podložimo pod vsako plodišče panj, napolnjen z lepim »črnim« satjem. Ako kolonije nimajo dovolj medene zaloge, jim v ta panj damo po par okvirov zadelanega medu, ki smo si ga zato pripravili prejšnjo jesen. Ako matici v prvotnem plodišču primanjkuje prostora za zalego, se lahko preseli v spodnji panj. Pozneje, ko smo gotovi, da bo toplo vreme, in ko so panji gosto zasedeni v prvotnem plodišču, pa panja zamenjamo, tako da je prvotno plodišče spodaj, to-



Pod. 3.

rej na svojem prvotnem mestu, podloženi panj pa naložimo navrh. Ako se matica že prej ni preselila na prazno satje, se to gotovo zgodi, ko se plodišči zamenjata. Tako ima sedaj matica prostor za zaleganje v dveh plodiščih, (Čebelar, ki ima le omejeno število panjev in je gotov, da ga čebele ne bodo prehitale, naj počaka, da bodo panji dovolj močni in da bo dovolj toplo vreme in potem naj naloži panj s praznim

satjem kar na plodišče.) Malo pred glavno pašo, to je sredi junija, pa tisti del plodišča, ki smo ga dodali spomladi, odvezamo in na njegovo mesto pa zopet povežemo panj z izdelanim satjem; ako pa tega nimamo, pa na ta prostor naložimo panj s satnicami, in ako nam je le mogoče, damo po en črn sat na vsako stran k panjevi steni, tako da je v sredi 8 okvirov z umetnim satjem in na vsaki strani po en črn sat. S črnim satjem se matica hitreje privabi v zgornji prostor. S tem skušamo matici kolikor mogoče ustreči ter jo pripraviti do tega, da nam služi v našo korist. Ta panj ima sedaj, kakor prej dve plodišči. Na te dve plodišči pa položimo matično rešetko in nato pa medišče z belim satjem, in šele nato naložimo spodaj odvezeto plodišče, ki je napolnjeno z zalego in medom. (Ako pa je v odveztem plodišču dovolj prostora za večjo zalego medu, tedaj pa to plodišče naložimo takoj nad matično rešetko, tako da je za enkrat samo eno medišče nad rešetko.) Iz tega plodišča pa ometemo čebele na tla pred panjevo žrelo z namenom, da ja ne prenesemo matice nad rešetko. (Ako vidimo, da ima panj lepo zalego, nikoli ne iščemo matice, marveč čebele kar ometemo pred panjevo žrelo, kar je dosti hitreje nego pa iskati matico na gosto obsedenih okvirih.) Tak panj sedaj obstoji iz treh ali pa iz štirih delov: a) prvotno plodišče, b) naloženo plodišče z izdelanim ali pa umetnim satjem, c) medišče z belim satjem za medeno zalego, in eventualno d) medišče, ki je prej služilo kot del plodišča. (Ako komu izmed cenjenih čitateljev ni dovolj jasno, kako se to opravilo vrši, naj si vzame štiri škatljice enake velikosti in jih zaznamenuje po abecednem redu ter jih zloži skupaj tako, kakor sem zgoraj omenil.)

(Dalje prih.)

Čebelarji! Skrajni čas je, da se pričnete pripravljati na čebelarsko razstavo. Že sedaj se morate odločiti, k a j boste razstavili in tisto je treba tekom leta pripraviti.



## Mesečni pregled za marec 1921.

Kraj (z morsko višino)	Označba opazo- vanega panja	Panj je na teži										Toplina zraka			Dni je bilo						
		pridobil v			zgubil v			v mesecu čistih <i>dkg</i>		največ pridobil		najvišja	najnižja	srednja me- sečna	izletnih	deževnih	s snegom	oblačnih	pol jasnih	jasnih	vetrovnih
		1.	2.	3.	1.	2.	3.	pri- dobil	po- rabil	<i>dkg</i>	dne										
		mesečni tretj ni <i>dkg</i>																			
Ljubljana (305 m) . . .	A. Ž.	—	—	—	40	70	60	—	170	—	—	+22	-6	+5.8	28	5	—	4	4	23	16
Vič pri Ljubljani . . . .	A. Ž.	—	—	—	90	50	50	—	190	—	—	+19	-6	+5.7	26	8	—	4	5	22	11
Krtina pri Dobu (305 m)	A. Ž.	—	—	—	60	70	70	—	200	—	—	+21	-1	+7	29	8	—	4	7	20	20
Olševak pri Kamniku	—	—	—	49	20	25	12	—	8	18	24.	—	—	—	—	—	—	—	—	—	—
Sv. Gregor pri Ortneku (736 m) . . . . .	A. Ž.	—	—	50	60	70	—	—	80	—	—	+19	-6	+5.6	26	4	—	5	5	21	25
Sv. Peter pri Mariboru (250 m) . . . . .	—	—	—	—	30	30	20	—	80	—	—	+21	-3	+9.6	27	2	—	2	3	26	16
Formin pri Moškanjcih (211 m) . . . . .	—	—	—	—	60	65	75	—	220	—	—	+21	-1	+8	27	2	—	2	6	23	21
Okljukova gora pri Sromljah . . . . .	—	—	—	—	—	—	—	—	—	—	—	—	—	—	—	—	—	—	—	—	—
Dolenja vas pri Cerknici (555 m) . . . . .	—	—	60	80	65	50	—	—	125	10	27.	+15	-2	+5.5	24	3	3	8	7	16	18
Novo mesto (180 m) . .	A. Ž.	—	—	—	110	80	105	—	295	—	—	+22	-8	+7.5	29	3	—	4	3	24	23
Rožni dol pri Semiču (375 m) . . . . .	A. Ž.	—	55	90	40	25	65	15	—	35	24.	—	-9	—	24	2	1	5	8	18	20
Kočevje (450 m) . . . .	A. Ž.	—	—	—	80	85	74	—	239	—	—	—	—	—	22	5	—	7	6	18	30
Javorje (700 m) . . . . .	A. Ž.	—	10	138	30	40	—	78	—	60	25.	—	—	—	26	5	—	7	5	19	19
Škofja Loka (349 m) . .	A. Ž.	—	—	—	—	—	—	—	—	—	—	—	—	—	28	5	—	3	6	22	28
Sv. Duh na Ostrem vrhu (536 m) . . . . .	—	—	—	—	—	—	—	—	—	—	—	+19	-3	+5.3	26	5	—	2	10	19	25

## Opazovalne postaje.

Jos. Verbič — Ljubljana.

Marec 1921. Razen zadnjih dni, ko je nastopilo zloglasno aprilovo vreme, je bilo ves mesec lepo solnčno, podnevi zelo toplo, četudi skoraj povsod nekoliko vetrovno, ponoči pa je toplina redno padla na več stopinj pod ničlo.

Pod zaščito grmovja in drevja so bujno cvetele in odcvetele naše prve pomladanske cvetice: zvonček, teloh, pomladanski žafran, pasji zob in nad vse lepi mesnordeči vres (pomladanska resa). Pod prostim nebom pa so gostiteljice naših čebel razvile le kratke peclje; mrzle noči so jih držale nizko k tlom ali pa jim celo pred popolnim razvitkom končale življenje.

Cvetnega prahu je bilo povsod dovolj. Nekatere postaje so poročale celo o donosu nektarja. Niso omenile sicer, kar bi nas zanimalo, od katerih rastlin je izviral, a mi vemo, da dela v tem času čudeže vres.

Porabile so čebele mnogo. Zalega se je pa le počasi in previdno širila. Vendar so opravičeni naši upi, da bo konec prihodnjega meseca mnogo prvih rojev in da bomo letos zelo kmalu prevešali.

Ljubljana. Ker je v naši okolici malo cvetočih in medečih pomladanskih rastlin, odpeljali so mnogi čebelarji v pašo.

Vič pri Ljubljani. Zalega v A. Ž. panjih je na 3 do 5 okvirih.

Krtina pri Dobju. Marec je bil zelo vetroven; veliko čebel je ostalo zunaj. Kdor ima čebele v resi, bo dobro opravil, ako ni čebeljak na vetrovnem kraju.

Sv. Gregor pri Ortneku. Mrzla burja je spravila marsikatero čebelico ob življenje, kljub temu so postali panji živahni.

Sv. Peter pri Mariboru. Ker je razvijajoča se zalega rabila mnogo toplote, izginal je med kot kafra. Nektarja ni bilo kaj prida, ker ni bilo vlažno-toplih noči.

Formin pri Moškanjcih. V drugi tretjini je začela cvestti vrba, ki je v našem kraju precej razširjena. Pri plemenjakih, ki so posebno dobri medarji, sem moral nadomestiti v zgornji etaži medene sate s praznimi, ker matica ni imela prostora za zaleganje.

Rožni dol pri Semiču. Ako bo april le količkaj »pameten«, imeli bomo zgodne roje, oziroma bomo kmalu pričeli s prevešanjem.

Kočevje. Rastlinstvo bi občutno potrebovalo vlage.

## Iz organizacije.

V Vodicaх napovedano predavanje se vsled občinskih volitev ne vrši 4. maja, ampak je preloženo na junij.

V Poljanah nad Škofjo Loko se vrši predavanje 29. maja pri čebelnjaku g. Grošlja v Dobju. Začetek ob 9. uri dopoldne.

Občni zbor čebelarke podružnice v Ribnici se je vršil dne 26. decembra 1920 v gostilni pri Miklovih. Navzočih je bilo 19 čebelarjev. Predsednik Arko Ivan st. otvori občni zbor, pozdravi vse navzoče, konstatira sklepčnost, ter poda besedo tov. tajniku. Prebere se zapisnik lanskega občnega zbora, kateri se brez ugovora odobri. — Nato poda

tajnik svoje poročilo. Odbor je imel v minulemu letu dve odborovi seji in sicer prvo dne 17. maja, pri kateri se je sklenilo naprositi osrednji odbor v Ljubljani, da napravi v naši dolini poučen sestanek, katerega bi se lahko udeležili čebelarji podružnic Ribnica, Velike Lašče in Rob. Tudi na drugi seji dne 22. julija, na kateri so se določili delegatje za občni zbor osrednjega društva, se je delegatoma naročilo, da prosita na občnem zboru za poučen sestanek, kateri naj bi se vršil 29. avgusta v Ribnici. Vendar je bilo po mnenju osrednjega odbora že nekoliko pozno. — Blagajničarka tov. Helena Arko poroča, da je imela v minulemu

letu dohodkov 237 kron in stroškov 200 kron, torej preostanek 37 kron. Skupno premoženje 715 kron 2 vin. — Pregledovalec računov tov. Dejak Ivan iz Blat poroča, da je račune pregledal in v redu našel. — Pri volitvi novega odbora se je na predlog tov. Lovšina iz Jurjevce izvolil soglasno stari odbor in sicer predsednik Arko Ivan st., tajnik Filip Peterlin, Ribnica, blagajničarka gdč. Helena Arko in odbornika Češarek Anton, Ribnica, in Nosan Matija, Goriča vas. — Predsednik Arko se v imenu celega odbora zahvali za izvolitev, ter prosi vse člane, da mu gredo na roko, kadar bode kaj več dela. — Pri slučajnostih opozarja predsednik, da mora biti do 10. januarja 1921 plačana članarina, ter prosi vse navzoče, da obvestijo o tem čebelarje vsak v svojem okolišu, da pošljejo vsaj do 5. januarja 1921 članarino blagajničarki. — Da se izogne nepotrebnim stroškom, se nadalje sklene, da se v prihodnje naznani občni zbor podružnice samo v listu »Slov. čebelar« in sicer se določi vsako leto na nedeljo pred Božičem. F. P.

**Čebelarstva podružnica Trbovlje in okolica.** V nedeljo, dne 13. marca 1921 se je vršil v ljudski šoli v Trbovljah ustanovni občni zbor čebelarstva podružnice za Trbovlje in okolico. Navzočih je bilo 42 čebelarjev in prijateljev čebelarstva. Posetil je na prošnjo pripravljalega odbora to zborovanje predsednik »Zveze čebelarstev podružnic za Spodnji Štajer« gosp. Lud. Černej, ki je poljudno in zanimivo predaval o prednosti umnega čebelarstva s premakljivim satjem in katere koristi donaša umno premišljeno čebelarjenje. Na željo zborovalcev je tudi opisal A.-Ž. panj in način, kako se čebelarji v njem. Odgovarjal je na razna vprašanja čebelarjev prav poučljivo in jim dal kot izkušeni dolgoletni čebelar razne navsote in smernice. Za to predavanje — katero je marsikaterega nečebelarja spremenilo v čebelarja — mu izrekamo na tem mestu še enkrat iskreno zahvalo. — V društvo se je na dan ustanovnega občnega zbora vpisalo 26 članov. — Izvolil se je sledeči odbor: Lebar Fr., predsednik; Hauk Josip, podpredsednik; Omerzu K., tajnik in blagajnik; Cukjati Fr., Stravs Ign., Krevl Pavel in Knaflič Rud. odborniki. — Letna članarina se je določila na 30 kron. — Slédili so za tem razni predlogi in nasveti o zboljšanju čebelarstva paše, o nabavi čebelarstevskega orodja in o poučnem in praktičnem predavanju, ki se vrši v maju pri čebelnjaku čebelarja Hauka na Doberni v Trbovljah. Tajništvo.

**Čebelarstva podružnica za Ljubljano in okolico** priredi poučno predavanje za čebelarje dne 5. maja 1921, ob 3. uri popoldne pri čebelnjaku g. Avgusta Bukovica. — K najobilnejši udeležbi vabi odbor.

**Redni občni zbor čebelarstva podružnice za Kranj in okolico** se je vršil 19. marca 1921 v gostilni I. Ručigaja. Ker je g. predsednik vsled boleznih upravičeno odsoten, konstatira blagajnik in namestnik predsednika sklepčnost. Navzočih je bilo 18 članov. Blagajnik in tajnik sta poročala o društvenem delovanju in stanju društvenega premoženja. V gotovini je izkazanih 553 kron 28 vin., inventar pa izkazuje točilo in stiskalnico za satje. Za tekoče leto je bil izvoljen sledeči odbor: Lovro Konjedič, predsednik; Jernej Ručigaj, blagajnik; Josip Železnikar, tajnik; Ivan Japelj in Miha Naglič, odbornika. Za delegata v osrednji odbor Jernej Ručigaj. Za društveni dom se je privolilo 500 kron za 5 kamnov društvenega premoženja. Tudi navzoči člani so obljubili v teku leta prispevati za društveni dom, in je g. Konjedič takoj plačal 4 kamne in najmlajši čebelar, dijak Marjan Ručigaj, en kamen v spodbudo drugim čebelarjem. — Spominjalo se je večletnega člana in ustanovitelja podružnice umrlega g. Ivana Lampeta in so navzoči v znak sožalja vstali raz sedeže. — Podružnica ima sedaj 38 članov.

**Enodnevní čebelarstevski tečaj**, ki se vrši dne 22. maja pri čebelnjaku g. Grada v Dragomlju se prične ob 9 uri dopoldne.

#### Čebelarstevski shodi na Štajerskem in v Prekmurju.

1. maja ob 8. uri dopoldne pri Sv. Lovrencu v Slov. goricah v šoli.

5. maja ob 3. uri popoldne pri sv. Benediktu v Slov. goricah v šoli in pri čebelnjaku č. g. župnika.

8. maja ob 1. uri popoldne pri sv. Lovrencu na Pohorju pri čebelnjaku g. Jägera.

15.—16. maja dvadnevni tečaj v Belatinicah v Prekmurju, vsak dan dopoldne od 8. do 12. ure in popoldne od 2.—6. ure v šoli in v kakem bližnjem čebelnjaku.

22. maja ob 2. uri popoldne pri Sv. Urbanu blizu Ptuja pri čebelnjaku g. Potrča.

29. maja ob 2. uri popoldne na Vranskem v Savinjski dolini.

Kdor namerava prirediti poučen shod, naj se takoj oglasi, ker sem že danes (5. april) za celi mesec junij zaposlen. **Jurančič.**



## Drobiž.

### Napis na čebelnjaku.

1.

O človek, glej bučelico,  
to nežno, malo stvarico,  
ki vedno dela, dan na dan.  
V svoj prid obračat' ona zna  
vse, kar narava ji poda.  
Si s tem pripravlja blag si stan.

2.

In ti marljiv pa bi ne bil,  
le prazne muhe bil lovil,  
zapravljal čas bi dragi! —  
Bučelico posnemaj rad!  
Dokler še čvrst si in pa mlad,  
pripravljaj marno stan si blag!

3.

Bučel'ca te lepo uči,  
kako za starost se skrbi.  
Če srečno češ živeti,  
rad delaj ko bučelica,  
pa hrani ko ta stvarica,  
če hočeš kedaj kaj imeti.

A. Zupan.

**Kranjska čebela v Srbiji.** Dne 9. aprila je odpeljal g. Strgar v Belgrad 200 k r a n j s k e v, ki jih je pri nas naročilo Srpsko pčelarsko društvo. Kakor se je po svojem povratku iz Belgrada (16. aprila) izjavil, je blago srečno pripeljal na mesto in postavil v društveni čebelnjak na topčiderskem brdu. Na potovanju po Slavoniji je bila taka vročina, da so se mu zadušili 4 panji, dasi so bili jako dobro zračeni.

Bratskemu društvu želimo, da bi imelo z našo čebelo veliko sreče in najlepše uspehe.

**Prvi slovenski čebelar v Srbiji.** Istočasno, ko je spremljal g. Strgar naročene čebele v Belgrad, se je preselil s svojimi 40 A. Ž. panji tjakaj tudi g. Al. Kastrevc, zobotehnik in navdušen čebelar. Nastanil se je s čebelami ob periferiji Belgrada, kjer so razmere za čebelarje jako ugodne. Kakor se sliši, se odpravlja v Srbijo še več drugih podjetnih čebelarjev. V kolikor se da iz dosedanjih poizvedb in opazovanj presoditi, ti koraki ne bodo brez uspeha.

**Varstvo kranjske čebele.** Kakor znano, je predložil odsek za varstvo prirode in pri-

rodnih spomenikov, ki se je sestavil pri muzejnem društvu v Ljubljani, spomenico pokrajinski vladni v Ljubljani dne 20. jan. 1920. — V tej temeljiti, vsestransko zanimivi spomenici čitamo tudi sledeči poziv, ki ga bo gotovo vsak pravi čebelar z veseljem pozdravil. Glasi se: »Varuje naj se tudi k r a n j s k a č e b e l a kot naravni spomenik, dokler ne izide nov čebelarški zakon, ki naj zadošča potrebam varstva te pasme. Na Kranjskem in sosednjem delu Koroške se je razvila tekom stoletij posebna pasma vrste *Apis mellifica* L., ki ima stalne bistvene lastnosti in ki jo znatno razlikujejo in tudi odlikujejo od vseh drugih krajevnih pasem. S prirodopisnega in narodno-gospodarskega stališča je potrebno, da se kranjska pasma ohrani. Nevarnost, ki preti tej pasmi, ne obstoji v tem, da bi se čebelarstvo v naših krajih opustilo, marveč le v tem, da bi se ta pasma ne pomešala s krvjo drugih pasem in bi izgubila na ta način svoje specifične vrline. Zato naj se prepove uvoz živih čebel in matic v kraje, kjer je doma kranjska čebela. Ker se naša pasma najbolj množi (roji), tudi potrebe po uvozu ni, tudi če bi se čebelarstvo še tako razširilo.«

Imenovana spomenica je natisnjena v »Glasniku muzejskega društva za Slovenijo« za leto 1919—1920 v prirodoslovnem delu, in upajmo, da postane vsa spomenica vsaj v do-glednem času kri in meso, posebno sedaj, ko smo gospodarji v lastni hiši, na lastnih tleh.

**Tudi v Srbiji ni povsod eldorado za čebele.** Iz Kumanova poroča g. Ranth sledeče: Izpolnjujoč svojo obljubo vam sporočam, da sem dospevši sem v Kumanovo se takoj interesiral za čebelarstvo v tukajšnjih krajih. Poročati vam moram, da je čebelarstvo tu na zelo nizki stopnji. Ulnjakov se tu sploh ne vidi. Gospodarji imajo svoje primitivne panje postavljene v bližini hiše na tleh. Panj je zavarovan proti vremenskim neprilikam s koruznico. Manjka tu precej vsega, kar čebeli prija. Gozdov ni tu nobenih. Vsi so bili izsekani za časa Turške, radi komitašev. Sadjarstvo je zelo omejeno. Nisem tu videl še nobenega sadnega vrta. Slive se dobe posamezno. Travnikov je malo; kamor oko seže, same rodovitne njive, kjer pa čebelice ne dobe ničesar. Ajde tu menda ne sejejo, ker je še nisem videl. Kadar se bo razvilo sadjarstvo in se kultivirali pašniki, bo čebelica tu dobro uspevala.


# Cenik

čebelarskega orodja in potrebščin, ki jih ima v zalogi blagovni oddelek Čebelarskega društva za Slovenijo v Ljubljani, Jugoslov. knjigarna, Pred škofijo (poleg stolne cerkve).

Tek. št.	P r e d m e t	Cena	
		K	v
1	A.-ž. panj na 10 okvirjev najnovejšega sestava: kompletan z vsemi pritiklinami	520	—*
2	Sipalnik <sup>1</sup> lesen za A.-ž. panje na 9 in 10 satnikov	68	—
3	Zaklopna kozica <sup>2</sup>	74	—
4	Garnitura za zbijanje satnikov (korito za žaganje remeljcev in kalup za zbijanje)	18	—
5	Ščetica za ometanje čebel	20	—
6	Strgulja za snaženje A.-ž. panjev	22	—
7	Nož za izpodrezovanje satja	22	—
8	Pitalnik za A.-ž. panj <sup>3</sup>	—	—
9	Čebelarska kapa	50	—
10	Kadilnik (meh) za proizvajanje dima	—	—
11	Matičnice K 4'20, boljše za razpošiljanje	8	—
12	Ravnalec (priprava za vravnavanje satnikov v A.-ž. panju)	—	—
13	Šilo za vrtanje luknjic	2	60
14	Odvijač za vijake	4	—
15	Spone za rokave	—	—
16	Stiskalnica za satnice 25 × 40 cm	—	—
17	Kompletna garnitura za vdélavo satnic (dvojni topilnik za vosek, cevka za pri-lepljanje brez kolesca)	50	—
18	Kolesce za vtiranje žice samo	—	—
19	Vilice za odkrivanje satja	—	—
20	Nož » » »	—	—
21	Stojalo za odkrivanje satja	—	—
22	Sito za čiščenje medu	52	—
23	Točilo za med, leseno, domačega izdelka	550	—
24	Točilo za med, pločevinasto, za 3 okvirje 27 × 41 cm	—	—
25	Priprava za pritrjevanje kvačic (jeklena šablona in zabijač):		
	a) za remeljce 22 mm širine	54	—
	b) za remeljce 25 mm širine	54	—
26	Žica za pritrjevanje satnic, 1 dkg	1	60
27	Zapahi za žrela:		
	a) kovinski (Heidenreichov sestav)	—	—
	b) leseni (Trinkov sestav)	6	—
28	Matična rešetka:		
	a) prerezana za A.-ž. panj	22	—
	b) v celih kosih à m <sup>2</sup>	200	—
29	Žična mreža za okenca (pocinkana) à m <sup>2</sup>	120	—
30	Satnice 39 × 23 cm à kg	120	—
31	Remeljci za okvirje:		
	a) za A.-ž. panje zgornja letva 25 × 12 mm spodnja letva 25 × 10 mm stranska kraka 25 × 8 mm } à	1	—
	c) za razpe druge panji 25 × 6—7 mm à m	—	—
	Euskol. Sredstvo za pomirjenje čebel in razkuženje panja. (Gori dolgo in je po-rabno brez kadilnika.) Cena za zavitek z 9 koščeki	5	—
32	Kovinska garnitura za A.-ž. panj: <sup>4</sup>		
	a) 6 palic 40 × 8 mm (nepocinkano železo) à K 3'50	—	—
	b) 2 nosilca za matično rešetko à K 4'80	9	60
	c) 2 tečaja za vratica à K 5'50	11	—
	d) 4 tečaji za bradi à K 1'80	7	20
	e) 2 kosa mreže za okenca	20	—
	f) 4 zapahi za okenca p. Strgar à K 3'—	12	—
	g) 2 držali za zaklopnico à K 2'—	4	—
	h) 80 kvačic iz železne žice	—	—
	i) 1 kljukica za vratica	1	40
	j) vsi potrebni vijaki	—	—
	k) kos matične rešetke 33 × 25	22	—


<sup>1</sup> Glej »Slovenski Čebelar« 1920 str. 76. — <sup>2</sup> Glej »Slovenski Čebelar« 1919 str. 80. — <sup>3</sup> Predmeti, ki nimajo označene cene, se še izdeljujejo, ozir. so še na potu. — <sup>4</sup> Kovinske potrebščine za A.-ž. panje na drobno 15% dražje nego v ceniku.

\* Ta cena velja le za naročnike, ki panj blagajniku proti nakaznici plačajo in ga pri mizarju vzamejo. Predmeti brez cen bodo v kratkem zopet na razpolago.



# Gospodarska zveza v Ljubljani

prodaja specerijsko  
in kolonijalno blago, umetna  
gnojila in krmila, sir, surovo maslo in  
kondenzirano mleko ter preskrbuje vsako-  
vrstne poljedelske in sadjarske stroje.



Velika zaloga  
pristnih domačih  
vin po zmernih  
cenah.