

## NEKAJ PRIMEROV ZGODNJE PREDZGODOVINSKE PLASTIKE V SLOVENIJI

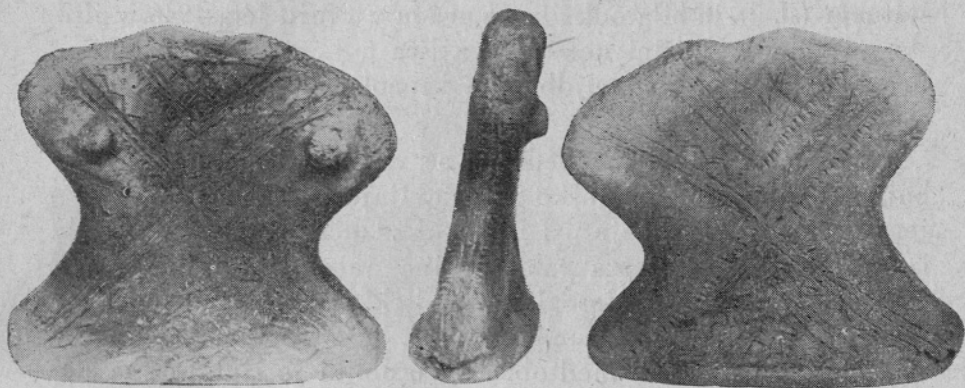
Josip Korošec

Najvišjo stopnjo keramike često napačno pripisujejo raznim plastičnim izdelkom, ki so nastali v krogu nekaterih evropskih predelov, posebno v jugovzhodni Evropi, v zgodnejših časovnih periodah. Vzrok nastanka posameznih antropomorfnih, redkeje zoomorfih plastičnih predstav danes v mnogih primerih še ni zadostno razjasnjen. V glavnem tolmačijo skoraj večino plastičnih antropomorfih predstav kot predstave božanstev. Nekateri znanstveniki skušajo posamezne primere tolmačiti tudi kot predmete, ki so služili v druge namene. Tako mislijo nekateri, da so lahko služili za otroške igračke, drugi da so te plastične izdelke polagali v grobove pokojnikov in da so bili važni v kultu mrtvih, ker jih je po tedanjem verovanju rabil pokojnik v posmrtnem življenju itd. Vendar v splošnem le redki znanstveniki zastopajo drugačno mnenje. Skoraj vsi pa se skladajo, da plastični izdelki predstavljajo in imajo umetniški pomen, da so torej nastali iz umetniških pobud.

Po dosedanjih najdbah je Slovenija zelo revna na plastikah zgodnejših prazgodovinskih obdobj. Temu pa nikakor ni vzrok resnična odsotnost takih izdelkov na teritoriju Slovenije, temveč trenutno pomanjkanje najdišč, na katerih bi lahko pričakovali tudi plastiko. Doselej ni v večji meri raziskano nobeno najdišče, ki bi pripadalo neolitski periodi. In prav ta perioda bo tudi v Sloveniji nudila večjo pestrost že v razmerju do Donavske doline, ki je v tej vrsti keramičnih izdelkov zelo bogata ter je morala vplivati na istočasne sosedne naselbine. Dvomim, da bodo naše najdbe pripadale kakemu drugemu kulturnemu krogu kakor podonavskemu. Vendar pa imamo v Sloveniji tudi že danes, sicer majhno število, a nekaj zato tembolj karakterističnih stuet ter nekaj drugih plastičnih izdelkov, ki kažejo neke značilnosti, kakršnih na mnogih drugih mestih in najdiščih ne naj-

demo. So pa to značilnosti, ali še boljše detajli, bolj lokanega pomena, a prav zato so tudi tem bolj značilni za naše področje.

V Sloveniji so se doslej našle tri statuete, od katerih je prva odkrita na Ljubljanskem barju,<sup>1</sup> druga v Mariboru in tretja v Ptujju. Statueta, najdena na Ljubljanskem barju (sl. 1), pripada naselbinski najdbi kulture Ljubljanskega barja v ožjem pomenu besede.<sup>2</sup> Ni ležala samostojna, temveč je bila v spremstvu drugih kulturnih ostalin, med katerimi so bili tudi drugi plastični iz-



Sl. 1. Statueta najdena na Ljubljanskem barju

delki. Zato je tudi ne moremo tolmačiti samostojno, temveč samo v zvezi z njimi, v tem primeru z antropomorfnimi vazami (sl. 3 do 5), s katerimi tako tipološko kakor tudi časovno predstavlja eno celoto. Statueta, najdena v Mariboru, pripada zgodnje halštatski nekropoli, ki je bila raziskovana 1933 in 1934 leta.<sup>3</sup> Baš, ki je tu raziskoval, ne omenja načina, kako je bila statueta odkrita, niti v kakšni zvezi je bila z grobiščem. Nekoliko jasnejši je v tem oziru Schuchardt, ki pravi, da so jo našli v halštatski nekropoli z upepeljenimi mrličji v žarah, toda ne v sami žari, temveč izven nje, svobodno.<sup>4</sup> Po vsem tem zaključuje Schuchardt, da je bila nekropola na mestu, kjer je nekoč že bila neolitska

<sup>1</sup> Najdena v Strojnovem Grabnu. — Sitzungsberichte der philosophisch-historischen Classe der K. K. Akademie der Wissenschaften, 1877, str. 471, 480.

<sup>2</sup> Ni še objavljena.

<sup>3</sup> Časopis za zgodovino in narodopisje (ČZN), Maribor 1933, str. 38 do 40. — l. c. 1934, priloga štev. 15, 16, str. 54 in sl.

<sup>4</sup> Schuchardt, Die Urillyrier und ihre Indogermanisierung, Berlin, 1937, str. 4, 5, sl. 5.

naselbina. Vendar Baš nikjer ne omenja, da bi bil na mestu grobišča odkril kake sledove starejše ali pa tudi mlajše naselbine. Nasprotno, celo poudarja, da je vprašanje mariborskega prazgodovinskega selišča ostalo tudi nadalje še nerešeno.<sup>5</sup> Zato tudi na tem mestu po vsem videzu ni bilo nobenega starejšega, recimo neolitskega selišča kakor meni Schuchardt, ki bi mu pripadala najdena statueta. Sploh doslej tu ni bilo nikakršnih starejših najdb. Sama statueta, četudi ni najdena v žari, pripada grobišču oziroma vsaj periodi, ki ji pripada tudi grobišče. Tretja statueta (sl. 2) je bila odkrita na gradu v Ptujju leta 1946. v ilirski naselbini v bližini nekega ognjišča t. j. v notranjosti hiše.<sup>6</sup> Pripada naselbinskim najdbam, a kronološko jo tolmačijo tudi ostale najdbe.

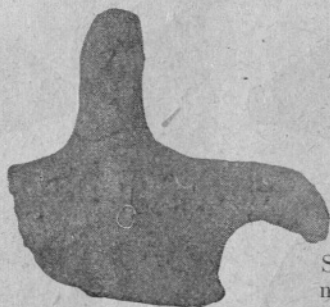
Po svoji izvedbi in predstavi se vse te tri statuete medsebojno razlikujejo. Tipološko predstavljajo tri različne tipe. Dojemanje in predstava je pri njih kaj različna. Statueta z Ljubljanskega barja ustreza tamkajšnjim antropomorfnim vazam. Stilizacija je pri njej dosegla svoj višek. Najbolj naturalistična od teh treh, četudi stilizirano izvedena, je še mariborska. Ptujjska statueta stoji na sredi med obema. Po obliki je ljubljanska statueta (sl. 1) ploščata, z nekoliko razširjenim dolnjim delom, posebno tik pri dnu, zato da je bila stabilnejša. Njen presek je elipsoiden. Statueta, ki ji manjka glava, je sumarno izdelana ter nima predstavljenih rok. Pač pa je v višini prsi nekoliko razširjena, oz. v pasu zelo zožena, tako da sta gornji kakor tudi spodnji del bolj potencirana. Plastično predstavljene dojke označujejo žensko figuro. Ornament na statueti, ki je izpeljan zelo sumarno in stilizirano, je tekstilnega izvora. V glavnem je enak na prsni in na hrbtni strani. Tako sta na vsaki strani vrezana dva poševna, križajoča se trakova, sestojeca iz ravnih, poševnih in cik-cak linij ter iz kratkih prečnih vrezov. Ravno tako sta na vsaki strani pod vratom in nad dnom po en viseči oziroma stoječi trikotnik, izveden kakor trakovi in izpolnjen z mrežastim motivom. Zanimivo je, da so ornamentirane tudi bočne strani, ki so zelo ozke, in sicer samo s tremi vertikalnimi linijami in z majhnimi prečnimi vrezi na zunanjih linijah.

<sup>5</sup> ČZN 1954, str. 56.

<sup>6</sup> Korošec, Poročilo o izkopavanju na ptujskem gradu, Ljubljana 1947, str. 26, sl. 25.

Statueta, najdena v Ptujju (sl. 2), ima, čeprav je sumarna in stilizirana, vendar nekoliko več detajlov. Ohranjen je samo torzo z glavo in eno roko. Glava je sumarna na dolgem vratu. Na njej vidimo plastičen nos, plastična okrogla ušesa z vdolbino na sredi; nepravilna okrogla vdolbina pod nosom predstavlja usta, dve razi pa nosnice. Ohranjena leva roka je vodoravno iztegnjena, pozneje zavita navzdol, na koncu pa ima z vrezki zaznamenovane prste. Znakov spola ni.

Statueta, najdena v Mariboru, spet dokaj fragmentirana, je tudi precej stilizirana. Oblike je bolj ploščate s horizontalno

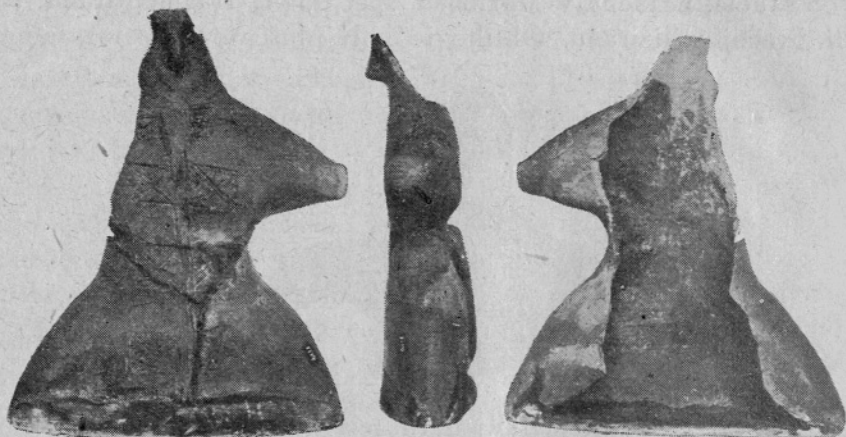


Sl. 2. Statueta najdena na Ptujjskem gradu

iztegnjenimi rokami. Najbolj karakteristična na njej je obleka oziroma ornament, ki nakazuje obleko. Ta sestoji iz neke vrste krila, katerega drže dve naramnici (?), kakor jih nekateri imenujejo, ki se križata na prsni in na hrbtni. Ornamenti so tudi pod vratom in na rokah ter verjetno predstavljajo gornji del obleke.

Navadno raznih predstav na terakotah ni težko analizirati. Zaradi ogromnega gradiva, ki ga danes predzgodovina pozna, nastajajo težave le pri izrednih primerih. V naših primerih je vse popolnoma jasno in razumljivo. Ljubljanska in mariborska statueta, ki imata vrezane ornamente na telesu, nakazujeta z njimi obleko oziroma tekstilni ornament obleke. Pri terakoti iz Maribora lahko celo razlikujemo obleko na gornjem in na spodnjem delu telesa. Na spodnjem, kakor sem že omenil, je neke vrste krilo, ki je označeno z vertikalnimi vrezanimi linijami. Zaradi teh linij nekateri znanstveniki, med njimi tudi Schuchardt, sklepajo po analogijah s severa, da je bilo to krilo izdelano samo iz vrvic, visečih na nekem traku, pri statueti iz Maribora na široki pasici. Podobne predstave vidi Schuchardt tudi na nekaterih drugih statuetah neolitskega značaja, posebno na

onih iz Vinče. Izvor takih kril bi bil po njegovem v krilih, izdelanih iz trave ali nekega podobnega gradiva. Mesto te iznajdbe pa stavlja v ilirsko področje.<sup>6a</sup> Kakor je ta hipoteza ostroumna in mikavna, saj so na Jüttlandu v resnici tudi odkrili takšna originalna krila v grobovih, mislim vendar, da nekoliko vrezov na statueti še ni noben dokaz za to, da bi bilo tudi na mariborski statueti upodobljeno podobno krilo. Še manj moremo pa soditi o uporabi takih kril na področju Ilirov zgolj po tej statueti, če-



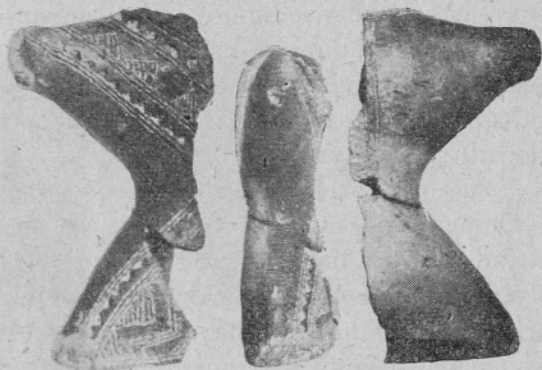
Sl. 5. Antropomorfna vaza (Ljubljansko barje)

prav seveda ni izključeno, da so jih Iliri res poznali. Kar ob naši statueti lahko rečemo, je pač samo to, da gre za neko predstavo obleke oz. ornamenta na obleki (ali pa celo samo za sumarno, stilizirano predstavo, ki le nakazuje, da je statueta oblečena). Vrezane poševne linije, ki se križajo na prsih pa tudi na hrbtu, se zde kakor naramnice, ki nosijo krilo. Vendar je pa tudi ta predpostavka dovolj negotova, ker najdemo vreze tudi okrog rok in vratu in ti pripadajo obleki, mišljeni na gornjem delu telesa. Prave slike ali celo rekonstrukcije obleke na statueti ni možno izvesti, ker danes ne moremo razlikovati, kaj je samo dekorativnega pomena in kaj je, četudi stilizirano, povzeto po naravi.

Na ljubljanski statueti lahko sodimo samo, da je vrezani ornament tekstilnega izvora. Drugih podatkov nam ne nudi. Po

<sup>6a</sup> Schuchardt, Vorgeschichte von Deutschland, Berlin 1959, str. 150.

vertikalnih vrezih na bočnih straneh bi lahko sklepali, posebno po prečnih vrezih, na šive obleke. Mislim pa, da je ta hipoteza nekoliko drzna. Podobne kratke vreze na zunanji strani drugih ornamentov imamo na tej statueti tudi na prednji in na zadnji strani. Poleg tega pa jih najdemo ravno tako na ostalih keramičnih izdelkih in na antropomorfnih vazah, kjer nadomeščajo majhne izrezane trikotnike, ki so tako pogosti v slavonski kulturi. Zato bodo verjetno na bočnih straneh statuete predstavljali ti vrezi le navaden, mogoče celo brezsmiseln ornament,



Sl. 4. Antropomorfna vaza  
(Ljubljansko barje)

ki le izpolnjuje prostor. Četudi je statueta mišljena kot oblečena, ima vendar predstavljene dojke — pojav, ki je zelo pogost, dà, skoraj reden, v predzgodovinski plastiki jugovzhodne Evrope.

Pripadnost ljubljanske statuete je določena že s samim mestom najdbe in z ostalim kulturnim gradivom, ki pripada slavonski kulturi. Podobno tej pripada ptujska statueta ilirski naselbini prehoda iz bronaste v halštatsko periodo. Nekoliko težje je ugotoviti pripadnost mariborske statuete, ki je sicer najdena na grobišču, vendar pa ne v žari. Ker pa o neki prejšnji naselitvi ni na tem mestu nobene sledi, tudi ta ne bo pripadala zgodnejšemu času. Grobišče samo pa ustreza ostalim, kakršne poznamo na Hajdini (nekoliko zgodnejše), v Rušah itd., ter naselbinam, kakor je ptujska (nekoliko zgodnejša) in verjetno tudi poštelška (?). S tem imamo nov podatek, po katerem bosta ptujska in mariborska statueta vsaj približno istočasni, odnosno je mariborska verjetno še nekoliko mlajša. Schuchardt, ki je mariborsko statueto uporabil pri svojih izvajanjih o indoevropskizaciji teh po-

krajin, vidi v njej produkt t. zv. »Prailirov«.<sup>7</sup> Ta hipoteza odpade, ker statueta ne pripada neolitu ali pa neki periodi, ki je tej neposredno sledila, temveč že ilirski periodi. Zanimivo je, da je tudi ljubljanska statueta s prvima dvema, kljub časovnemu razmaku, nekako genetično povezana. Zvezo predstavlja ptujška naselbina. Po ugotovitvah pri novih raziskovanjih, je tudi v naselbini na ptujškem Gradu slavonska kultura zelo močno zastopana z nekaterimi karakterističnimi, vendar pa že zelo degeneriranimi oblikami. Ptujško statueto kljub temu ne moremo uvrstiti v slavonsko kulturo že zaradi njene tehnične izdelave, ker odstopa od predmetov, ki ji na našem področju (lokaliteti) pripadajo. Vendar pa kaže pojava te kulture na ilirskem gradišču ozko povezanost med ilirsko gradiščansko in slavonsko kulturo, kar so pokazale že posamezne lokalitete v Bosni,<sup>8</sup> vendar ne v tako izraziti obliki.

Na vprašanje, v kake namene so služile naše statuete, je v dveh primerih možno odgovoriti, da so bile uporabljene v religiozno kulturni namen, medtem ko tretja statueta, najdena na grobišču, predstavlja morda figuro sepulkralnega pomena. V tem primeru bi bila statueta dodana pokojniku za posmrtno rabo. Ni pa kljub temu izključeno, da je predstavljala božanstvo.

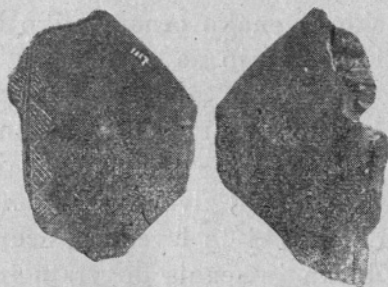
Izvor vsem trem našim statuetam brez razlike leži v Donavski dolini. Slavonska kultura sicer nima mnogo figuralne plastike, neko število statuet pa ima le in te je sprejela ali iz neke istočasne ali pa starejše kulturne skupine, ki je imela dovolj razvito figuralno plastiko, kakor n. pr. vinčanska kultura in njene kasnejše faze. Naše statuete so samo reminiscenca starejših period. Prepričan sem, da je tu igrala glavno vlogo vinčanska figuralna plastika s posredništvom slavonske kulture. Toda ni izključeno, da so te keramične oblike vplivale na Ljubljansko barje tudi preko drugih, nam danes še neznanih najdišč. O tem nam pričajo nekateri drugi elementi. Tako sta ptujška in mariborska statueta nastali pod vplivom plastike slavonske kulture, ali pod vplivom vinčanske, ki so nam jo posredovale doslej še neznane naselbine.<sup>9</sup>

<sup>7</sup> l. c. str. 130. — Schuchardt, die Urillyrier, str. 4, 5.

<sup>8</sup> Glasnik zemaljskog muzeja, Sarajevo 1946, str. 25 in sl.

<sup>9</sup> Pod vinčansko kulturo ne mislim samo na njen neolitski del, t. j. na najnižje plasti, temveč na celotno kulturo, četudi v metalnem času nastopajo še drugi tuji vplivi.

Zgodnejši plastični izdelki v Sloveniji niso zastopani samo s statuetami, temveč tudi s plastičnimi vazami. Doslej nam nudi samo Ljubljansko barje v skromnem številu nekaj teh oblik. Predvsem so tu antropomorfne vaze, ki pomenijo specialne plastične izdelke, karakteristične samo za Ljubljansko barje; na ostalih najdiščih slavonske kulture mi niso znane. Tudi najdišča drugih kultur tega časa v tem delu Evrope jih ne poznajo, četudi nekdanj v podonavskem kulturnem krogu niso bile posebno redke. Plastične vaze z Ljubljanskega barja so vse bolj ali manj fragmentirane (inv. št. 1114 do 1117 in 1112), le trije primeri so



Sl. 5. Antropomorfna vaza (Ljubljansko barje)

tolikoj ohranjeni, da nam lahko nudijo jasno predstavo svojih oblik in ornamentike (sl. 3—5). Na prvi pogled vidimo, da so stilistično na isti višini kakor statueta. Vse so ploščate, elipsoidnega preseka, v spodnjem in gornjem delu nekoliko razširjene, na sredini pa zelo zožene. Med njimi je samo delna razlika v predstavi rok. Pri prvi skupini nastopajo kratke, horizontalne roke z izvedenimi prsti, druga pa rok skoraj ne pozna, podobno kakor statueta, ter strani nekoliko bolj zaokroži. Vendar so pa tudi tu bile zamišljene roke, kar najbolje vidimo po kratkih vrezih na koncih vzboklin, ki označujejo prste. Glava, ki je delno ohranjena samo na eni vazi, je sumarna, s plastičnim nosom ter z dvema vdolbinama na njegovih straneh, ki pomenijo oči. Glava je nekoliko konična, z zelo ozko odprtino na temenu, čeprav je bila vaza precej velika (višina 20,4 cm, premer dna  $17,5 \times 5,6$ ). Kakor so bile votle vaze, tako so na posameznih primerih bile votle tudi roke ter izdelane istočasno z vazo. Imamo pa tudi primere, kjer roke, oziroma deli, ki predstavljajo roke, niso bili votli, temveč polni. To kaže, da so bili izdelani pozneje ter na vazo aplicirani. Zanimivo je, da so skoraj vse antropo-



morfne vaze na tem najdišču večjih dimenzij. Tako je ohranjeno tudi dno vaze, katere premer znaša  $20,7 \times 7,5$  cm, tako da je vaza bila najmanj 25 cm visoka. Predstave plastičnega, vertikalnega rebra na hrbtu neke vaze danes še ni mogoče razjasniti.

Poleg oblike je za antropomorfne vaze posebno karakteristična tudi ornamentika. Podobno kakor na statueti je tudi tu tekstilnega izvora. Vendar pa v posameznih primerih motivi niso tako stilizirani kakor na statueti ter nam nudijo nekoliko jasnejšo sliko obleke. V dveh primerih so na vazah poleg ornamentov predstavljene tudi plastične dojke, medtem ko jih na eni vazi ni. Ena kolikor toliko ohranjena vaza ter en fragment imata stilistično skoraj enako ornamentiko kakor statueta, t. j. poševne trake, ki se križajo na sredi vaze. Tukaj zadnja stran vaze ni bila ornamentirana podobno kakor sprednja, temveč ima danes samo še ostanke nekega vertikalnega traku, ki se je spuščal od vratu. Namesto majhnih vrezov imamo prave izdolbene trikotnike. Na drugih dveh vazah imamo kolikor toliko jasno predstavo obleke, ki je izvedena sicer stilizirano, vendar pa razumljivo. Obleka je segala do vratu in se je spenjala na sprednji strani. Nekdanje hipoteze so tolmačile to oblačilo kot bundo. R. R. Schmidt podaja rekonstrukcijo te noše v obliki kožnatega sulknjiča, ki je segel nekoliko čez boke.<sup>10</sup> Mislim, da so take in podobne rekonstrukcije dokaj smeje. Vtis, ki ga pri tem dobimo, je, kakor da vaza ni mišljena v obliki celega človeškega telesa, kar je vsekakor napačno. V predzgodovinski plastiki so res redki primeri, kjer bi šlo samo za predstavo glave ali pa samo poprsja. Znanih mi je nekoliko redkih primerov iz Donavske doline. V ostalih primerih pa je izdelovalec hotel podati celo telo, četudi je mnogokrat opustil noge, ali pa je spodnji del figure na ta ali oni način stiliziral. Podobno je tudi pri naši statueti in antropomorfnih vazah z Ljubljanskega barja. Seveda pa ne mislim, da sta v tem primeru obleka ali plašč tudi v naravi segala do tal. O tem ne morem izreči sodbe, ker je pač tudi predstava obleke na teh primerih tolikanj stilizirana, da so zaključki o konkretni noši skoraj izključeni. Ravno tako je nemogoče izvesti rekonstrukcijo človeške glave, na podlagi glave, ki nam je ohranjena na antropomorfnih vazah, ali pa razne somat-

<sup>10</sup> R. R. Schmidt, *Die Burg Vučedol*, Zagreb 1946, str. 156, sl. 78.

ske lastnosti po obliki statuete in antropomorfnih vaz. Na teh vazah je res mišljeno le oblačilo, ki se je spenjalo na prednji strani; to je vse, kar lahko ugotovimo. Vendar pa elementi, ki nam jih nudijo vaze, niso še zadostni, da bi lahko sodili tudi o kroju in obliki oblačil tedanjih ljudi. Na eni antropomorfni vazi so poleg vrezanih linij, ki označujejo konture oblačila, tudi kvadrati z vpisanimi diagonalami in majhnimi izdolbenimi trikotniki, na drugi vazi pa te kvadrate zamenjujejo šrafirani trikotniki. Taki ornamenti so na vsaki strani vertikalnih linij na sprednji strani, ravno tako pa tudi vzdolž ramena in okrog



Sl. 6. Ropotuljica (Ljubljansko barje)

vratu. Tudi tu je težko reči, ali predstavljajo ornamenti motive, vzete z oblačil po naravi, ali pa so res zgolj ornamentalnega značaja. Mislim, da bo šlo v našem primeru prej za ornamentalni značaj. Vreze vzdolž ramen na eni vazi bi lahko tolmačili tudi kot šive na mestu, kjer je bilo oblačilo sešito. Četudi je to dokaj verjetno, je vendar vprašanje, ali je delavec, ki je delal to vazo, res hotel predstaviti šive, ali pa je samo izpolnjeval prazen prostor kakor pri statueti.

Antropomorfne vaze z Ljubljanskega barja niso bile doslej še nikdar pravilno tolmačene. Navadno so jih smatrali za statuete ali pa, v najboljšem primeru, za votle figure. Le Dežman jih je že 1878 leta pravilno ocenil.<sup>41</sup> Da naši primeri niso samo votle figure, temveč prave vaze, je videti najboljše po ohranjeni vazi oziroma njeni glavi, ki ima na temenu odprtino za vlivanje tekočine.

Četudi ne identične, vendar z isto temeljno idejo izdelane sorodne vaze najdemo predvsem v Donavski dolini. Take so vaze iz Vinče, kjer je poleg tega bilo odkritih veliko število

<sup>41</sup> MAGW 1878, str. 74 in 75.

tudi drugih rhytonov.<sup>12</sup> Dalje se pojavljajo v raznih neolitskih rumunskih kulturah in nahajališčih, kakor so Gumelnitta kultura, ter v Vidri, Ruginoasi itd.<sup>13</sup> Primeri rumunskih antropomorfnih vaz se razlikujejo od naših kakor tudi od vinčanskih. Ostala je samo osnovna ideja, tehnika izdelave in celotna predstava pa se našim odmikata. Vaze, nekoliko sličnejše našim, so najdene na Sedmograškem.<sup>14</sup> Po Schrollerjevemu opisu so zvončaste oblike ter pripadajo prehodnemu času. Bolj skromne so najdbe antropomorfnih vaz na Ogrskem. Vendar pa nastopajo tu in tam v raznih kulturah, kakor sta Bükki kultura<sup>15</sup> in potiška kultura.<sup>16</sup> Zadnje ostanke takih oblik pa najdemo v skromnih primerih na raznih mestih na Češkem in Moravskem.<sup>17</sup>

Primerjava naših antropomorfnih vaz s katerimi koli drugimi, tako po tehnični izdelavi kakor po stilskih odlikah, bi bila popolnoma napačna. Doslej so še osamljene. Ni dvoma da nam je njih izvor iskati nekje v Podonavju. Po današnjem stanju znanosti ne bomo naredili velike napake, ako jih povežemo z onimi v Vinči, četudi je med njimi ogromna razlika. Ni potrebno, da je n. pr. vinčanska kultura nudila kar svoje izdelke za vzor, dovolj je že, ako je dala pobudo. Dojemanje in stilistično oblikovanje je enotno pri naših antropomorfnih vazah in pri naši statueti z Ljubljanskega barja. Zato sta tudi ti dve vrsti plastičnih izdelkov ozko povezani med seboj. Podobnost v obliki je med našimi vazami in statueto s tipom kličevačkega idola in njemu sorodnih izdelkov, kakor so v Dalju, Babski itd. Ti izdelki pa pripadajo panonski keramiki in tako imenovanemu žuto-brdskemu tipu. Ne mislim staviti Ljubljanskega barja v ča-

<sup>12</sup> Vasić, *Preistoriska Vinča I*, str. 45, sl. 89 a—c; str. 55, sl. 105, T. XVII, sl. 90 a—c; T. XVIII, sl. 91. — *Vinča IV*, sl. 145 a—c; sl. 148, N<sup>o</sup> 1047. — Mnogo primerov ni objavljenih. — *Starinar* 1958, str. 11, sl. 7.

<sup>13</sup> 22. Bericht der römisch-germanischen Kommission, T. 9, sl. 15. — *Dacia III/IV*, str. 70, sl. 16, N<sup>o</sup> 25; str. 80, sl. 25, N<sup>o</sup> 1, 2 (glej tudi str. 73, 74). — *Rosetti, Săpăturile dela Vidra, Bucuresti*, 1954, T. I—III; T. IV, sl. 10. — *Ipek*, 1958, T. 29, sl. 89; T. 21, sl. 5; T. 20, sl. 1, 2 itd.

<sup>14</sup> Schroller, *Die Stein und Kupferzeit Siebenbürgens*, Berlin 1953, str. 57, T. 40, sl. 2.

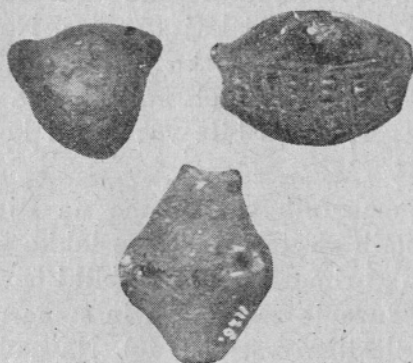
<sup>15</sup> 24/25 Bericht der röm.-germ. Komm. str. 57.

<sup>16</sup> Tompa, *Bandkeramik in Ungarn*, Budapest. 1929, T. 40, sl. 11; T. 41, sl. 1 a—b. — *Ipek*, 1928, str. 25, T. 2, sl. 5 a—b. — *Dolgozatok*, 1950, T. 55, sl. 1, 4—6. — 24/25 Bericht der röm.-germ. Komm. str. 42.

<sup>17</sup> Neustupný, *Anthropomorfní nadobka bodrogkereszturského typu z něm. Seldina, Bratislava*, 1955, str. 151 in sl.

sovno paralelo s panonsko keramiko, vendar pa opozarjam na podobnost, ki obstoji posebno v zaokroženem gornjem in dolnjem delu tamkajšnjih statuet in ravno tako naših vaz. Podobnost je tudi v jako zoženem srednjem delu, v pasu. Ta pojav ne more biti zgolj slučajen. Nimamo pa danes še dovolj elementov, ki bi nam omogočili, te pojave medsebojno povezati.

Zanimivo je vprašanje, kaj naše antropomorfne vaze predstavljajo in kakemu namenu so služile. Obe vprašanji sta tesno povezani in rešitev prvega je tudi rešitev drugega. Z odgovorom,



Sl. 7. Ropotuljica  
(Ljubljansko barje)

da so to antropomorfne vaze, pa še nikakor ni rešeno vprašanje, kaj s svojim antropomorfnim likom predstavljajo. Izključeno je, da bi uporaba takega lika za vaze bila samo slučajna in da bi vaze služile vsakodnevni uporabi. Ako bi bilo tako, potem bi vsekakor morali najti več ustreznih fragmentov, kakor jih n. pr. imamo od ostalih keramičnih oblik. Lahko so jih pač uporabljali kot posode, v katerih so hranili neko materijo, tekočino ali podobno. Četudi je dovolj mnenj o uporabi antropomorfnih vaz v predzgodovini, vendar mislim, da ne smemo vedno posploševati hipoteze, ki velja za eno kulturo, dà, celo za eno najdišče. Kakor so razlike že v samih predstavah, so ravno tako tudi geografske in kulturne razlike, da ne govorimo o časovnih. Podobne probleme je treba reševati vedno v okviru ene kulture, kjer pač upoštevamo sorodne pojave na drugih, posebno sosednih najdiščih istega časovnega razdobja. V splošnem vidijo nekateri v antropomorfnih vazah kultne predmete.<sup>18</sup> Vasiću so také vaze

<sup>18</sup> Obzor praehistorický, Praha, 1950/51, str. 100. — Neustupný, Anthropomorfni nadobka, str. 135.

iz Vinče kozmetične posode ter v zvezi z industrijo cinabarita, razvito v Vinči,<sup>19</sup> in z naslonom na analogne egejske rhytone.<sup>20</sup> Upošteval je pa tudi mnenje M. I. Maximove, da so plastične vaze v tesni zvezi z terakotami ter da so jih uporabljali v kultu mrtvih.<sup>21</sup> Pozneje prehaja na hipotezo, da vinčanske antropomorfne vaze lahko tolmačimo tudi kot urne ali kot votle figurine terakote ter jih primerja z vazami iz Chiusija.<sup>22</sup> Ni izključeno, da so bile take vaze na Ljubljanskem barju kulturni predmeti. Vendar je pa pri tem velikost vsaj nekaterih nerazumljiva. Možno je tudi, da predstavljajo votle figurine terakote in da so jih uporabljali kot idole ali kaj sličnega. Nerazumljivo pa je, čemu so bile delane kot vaze, ko je bila njih izdelava mnogo težja, kakor je izdelava statuet, katerih ena je bila ob vazah odkrita. Dvomim pa, da so bile v kakršni koli zvezi s kultom mrtvih.

Poleg antropomorfnih vaz imamo na Ljubljanskem barju tudi nekoliko drugih rhytonov, katere lahko štejemo v skupino plastičnih vaz. Tak primer je vaza v obliki čevlja ali obute noge (inv. št. 1134). Vaza je zelo groba in sumarno izdelana ter je komaj podobna plastični vazi (sl. 10). Na zadnji strani je bila celo trakasta ročica, ki je danes odlomljena. vzdolž prednje strani pa poteka plastično modelirano rebro. Analogij za rhyton v obliki čevlja imamo v predzgodovini dovolj. Tudi v Jugoslaviji so ga našli na raznih mestih iz zgodnejših, pa tudi poznejših period. Med prve spada primerek, najden v Vinči,<sup>32</sup> med druge pa primerek, najden v Donji dolini v Bosni.<sup>24</sup> Zadnji ima podobno ročico kakor naš z Ljubljanskega barja. Mnogo pogostejši so v drugih pokrajinah, kakor v južni Poljski, Moravski, Rumuniji, Bolgarski itd. V glavnem pripadajo neolitskemu obdobju. Posamezne primere pozna tudi unjeticka kultura na Češkem, medtem ko na Moravskem nastopajo v večji množini v železni periodi. Najbolj so razprostranjeni v lužički kulturi. Ne bom navajal raznih mnenj, kaj taki rhytoni predstavljajo in v

<sup>19</sup> Vinča I, str. 42 in sl.

<sup>20</sup> Vinča II, str. 179.

<sup>21</sup> Vinča II, str. 167.

<sup>22</sup> Starinar 1938, str. 11 in sl.

<sup>23</sup> Vinča II, str. 166, sl. 357.

<sup>24</sup> WMBH IX, T. XVII, sl. 5.

kak namen so jih uporabljali. Že po sami izdelavi naš primer ni tako karakterističen, da bi mu v resnici lahko pripisovali kako posebno vlogo, četudi ta ni izključena. Morda je imel kultni pomen.

Med plastične vaze bi mogoče lahko prišteli še nekoliko oblik, ker jih verjetno niso uporabljali v vsakdanjem življenju. Vendar pa njihova uporaba ni znana. Predvsem je to fragment vratu neke vaze (inv. šte. 1464), ki je zelo ozek, skoraj cilindričen in na sredi nekoliko usločen (sl. 9). Gornji del je zaprt z okroglo ploščico z dvema majhnima odprtinicama. Oblike te vaze ni mogoče rekonstruirati. Po analogijah iz drugih najdišč,



Sl. 8. levo: Ropotuljica (Ljubljansko barje)



Sl. 9. desno: Fragment vratu posode v obliki steklenice (Ljubljansko barje)

posebno iz Vinče in Butmira, bi to lahko bila tudi degenerirana oblika kakega aribalosa, kakor jih imenuje Vasić, lahko pa ustreza tudi vazi v obliki steklenice ali vazi v obliki kandelabra itd.<sup>25</sup> Fragment, najden na Ljubljanskem barju, je ornamentiran.

Na to mesto lahko vstavimo še eno obliko, najdeno ravno tako na Ljubljanskem barju. Predmet sam je zanimiv (sl. 11), četudi popolnoma nerazumljiv. V resnici je to navaden, ploščato stisnjen vrč, nato pa polkrožno uvit, tako da je nastala neka posebna, doslej v predzgodovini neznan oblika (inv. šte. 1137). Dno vaze je polmesečno. Na hrbtu je plastično rebro, izdelano verjetno samo zaradi ojačitve tega dela. Možno je pa tudi, da je popolnoma ornamentalnega značaja. Vrč je imel ozek cilindričen vrat s trakasto ročico ter je bogato ornamentiran po sistemu ljubljanske keramike. Dvomim, da je bil izdelan v kak poseben namen. Tu bomo imeli opraviti najbolj s produktom kakega delavca, ki je po trenutnem nagonu skušal izdelati in tudi izdelal neko posebno obliko, izvirajočo iz njemu že znanih elementov. Samo splosnil je še vlažen vrč ter ga polkrožno povil. Kot tak pa vendar zasluži posebno pozornost.

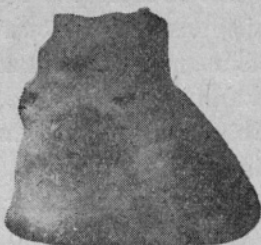
<sup>25</sup> Vinča II, sl. 353—355. — Vinča I, sl. 120—122. — Fiála-Hoernes, Die neolithische Station von Butmir, II, T. VI, sl. 7.

Zelo redke so na teritoriju Jugoslavije glinaste ropotuljice. Največ nam jih je dalo doslej zopet Ljubljansko barje. Že zaradi samih oblik, kakor so človeška in ptičja, pa tudi zaradi njih namena jih moramo vštetiti v plastične izdelke (sl. 6—8). Samo njihovo ime pove da so izdelane tako da je bil njih notranji del votel, kjer je tičal neki trši predmet, kamenček ali podobno, ki pri stresanju predmeta udarja ob stene ter tako proizvaja zvok. Na Ljubljanskem barju imamo tri temeljne forme ropotuljic. Najnavadnejše in najštevilnejše so bikonične oblike (sl. 8; cel primerek je ohranjen samo eden, inv. št. 1125). Bolj zanimiva je ropotuljica antropomorfne oblike, četudi je zelo sumarna in groba (sl. 6). Telo je valjčasto, glava pa je sploščena, izdelana s stiskom dveh prstov ter izvlečena nekoliko proti sprednji strani. Ta del je danes tudi nekoliko fragmentiran. Na vsaki strani glave je naznačeno oko z navadnim vbodom šila. Podoben vbod je tudi še z vsake strani pod prvim, na prehodu ramena v glavo. Nosnice so naznačene z dvema razama. Hrbet figure je, kakor bi bil grbast, kar je posledica sumarne izdelave, ne pa nekega posebnega namena. Na vsaki bočni strani je bilo, morda namesto rok, majhno vertikalno ušesce. Oblika te terakote je tako sumarna, da ni možno reči, kaj v resnici predstavlja. Tako je Dežman videl v njej čepečo sovo.<sup>26</sup> Verjetno pa gre za antropomorfno figuro s tipom glave, ki je dovolj pogosta v predzgodovinskih najdiščih.<sup>27</sup> Celo glava statuete, najdene v Ptujju, ji je tehnično precej podobna. Tretji tip ropotuljice je tudi zastopan samo z enim primerom (sl. 7); izdelan je v obliki zelo stilizirane ptice ali druge leteče živali. Hrbet je širok, trup pa se proti spodnji strani vse bolj zožuje. Na sprednjem delu, na glavi, so tri plastične vzboklinice, od katerih gornji dve predstavljata verjetno ušesa, a spodnja kljun. Zadnji del, rep, je fragmentiran. Na vsaki strani hrbtna je majhno horizontalno ušesce. Figura je ornamentirana na hrbtu z rombom, ki ima vpisane diagonale, ter z malimi trikotniki. Na ostalem delu telesa so vertikalne linije in kratki prečni vrezji. Nekdaj so mislili, da ta terakota predstavlja ježa, najbrž pa gre za ptico ali za letečega netopirja.

<sup>26</sup> MAGW 1878, str. 74.

<sup>27</sup> Vinča III, sl. 576, 579—582.

V Jugoslaviji imamo znanih samo še nekaj ropotuljic iz Bosne.<sup>28</sup> Izven Jugoslavije so pa znane v celi vrsti nahajališč raznih kultur in raznih časovnih period. V obliki ptic nastopajo v Grčiji, pa tudi v Šleziji. Pogoste so v halštatski in latenski periodi. V novejšem času je ropotuljice v češko platenicki oblasti proučeval Filip v zvezi s kulturnimi predmeti. Tamkajšne ropotuljice imajo obliko hruške, blazinice, valja, cevi, jajca in ptice.<sup>29</sup> Čeprav jim naše po obliki niso podobne, vendar predstavljajo isti predmet, ki je služil mogoče celo istemu namenu. Prav tako pa so naši ropotuljice tudi drugod, n. pr. na Ogrskem,<sup>30</sup> na Nemškem itd.



Sl. 10. Vaza v obliki čevlja  
(Ljubljansko barje)

F. Behm misli, da so ropotuljice služile kot otroške igračke, ali pa pri raznih kultih.<sup>31</sup> Podobno sodi tudi Kostrzewski, ki meni, da so jih lahko uporabljali tudi kot ritualne predmete, ker so često najdene v grobovih ob otroških okostnjakih.<sup>32</sup> Temu mnenju se približuje tudi Filip, ki navaja v dokaz poleg okolnosti, da so pogoste v otroških grobovih, tudi dejstvo, da so najdene v naselbinah in tako majhne, da jih lahko prime tudi otroška roka.<sup>33</sup> Poleg tega pa Filip ne izključuje možnosti, da so jih morda uporabljali tudi pri plesu ter si z njimi dajali takt, kakor delajo še danes nekatera primitivna ljudstva.<sup>34</sup> Schráníl zopet sodi, da so ropotuljice ritualni predmeti religioznega značaja za odganjanje demonov.<sup>35</sup> Zanimivo je tudi Försterjevo mnenje o ropotuljici, ki pripada bronastemu času Nemčije, tako

<sup>28</sup> WMBH XI, T. VII, sl. 2.

<sup>29</sup> Památky archeologické, Praha 1934/35 (Filip, Kultovní předměty v pravěku), str. 4—6.

<sup>30</sup> V Tószeg B periodi so v jajčasti obliki, v Tószeg D pa v obliki ptice.

<sup>31</sup> Ebert, Reallexikon der Vorgeschichte, Musik, str. 359.

<sup>32</sup> Kostrzewski, Wielkopolska w czasach przedhistorycznych, Poznań, 1914, str. 54.

<sup>33</sup> Filip, Kultovní předměty, str. 6.

<sup>34</sup> l. c. str. 6.

<sup>35</sup> Schráníl, Vorgeschichte Böhmens und Mährens, Berlin 1928, str. 176.



imenovani kulturi keramike z izdolbenimi ornamentami (Kerbschnittkeramik). Förter misli, da je zaradi svoje velikosti služila kot kulturni predmet, ker tudi še danes ljudstva na nižji kulturni stopnji uporabljajo v kultih razne instrumente.<sup>36</sup>

Ako pogledamo naše ropotuljice, bomo videli, da imajo prav vse ali majhna ušesca ali pa luknjice, skozi katere so potegnili vrstico, da so jih lahko obesili. Ne verjamem, da ropotuljice, najdene na Ljubljanskem barju, lahko tolmačimo kot otroške igrače. Schránilovo mnenje, da so ropotuljice služile kot ritualni predmeti, bi lahko aplicirali tudi na naše primere. Sodim pa, da so naši primeri služili kot amuleti proti zlim duhovom. Verjetno je, da so jih torej nosili posebno otroci. Ali so na Barju dajali ropotuljice tudi v otroške grobove, bo razjasnila šele nekropola, ko bo odkrita in raziskana.

V krogu plastičnih izdelkov moram omeniti še nekoliko predmetov, odkritih na naših najdiščih, o katerih je pa danes še težko razpravljati. Tak primer je terakota valjaste oblike z nekako glavno na eni strani, na kateri so pa tri plastične vzbokline. Nobenega dvoma ni, da predstavlja ta plastični izdelek phalrus, simbol moškega božanstva. Predmet je najden na ilirskem gradišču v Ptujju. Nadaljnjo posebno skupino plastičnih izdelkov predstavljajo tudi votivne kozice, ki so bile najdene na Pošteli.<sup>37</sup> Bogato so ornamentirane in spadajo med zelo dragocene predzgodovinske izdelke. Časovno pa ustrezajo skupini ilirskih najdišč v Sloveniji.

Pri vseh naših plastičnih izdelkih lahko postavimo vprašanje njih umetniške stopnje. V okviru predzgodovinske plastike vedno govorimo tudi o umetnosti ter o umetniški in kulturni stopnji izdelovalca. Mislim, da je tako gledanje vseskozi napačno. O kakih umetniških izdelkih nam pri naših primerih sploh ni mogoče govoriti. V najboljšem primeru bi lahko govorili o umetni obrti. Plastični izdelki z Ljubljanskega barja se po tehniki izdelave ne ločijo od ostalih keramičnih izdelkov. Zato moramo soditi kljub njihovem majhnemu številu v razmerju s celotno keramično ostalino, da tudi tu ni bil cilj njih kvaliteta, ampak njih vsebina. Tako ni bila glavna forma, temveč vsebina. Zato so tudi tako statueta kakor antropomorfne vaze izdelane

<sup>36</sup> Mannus 1923, str. 113.

<sup>37</sup> ČZN 1954, priloga štev. 1—3.

po isti šabloni. Individualnih posebnosti, ki bi jih izdelovalec vnesel v svoje izdelke, pa ni najti, ali so pa tako neznatne, da ne štejejo. Jasno je videti, da so nastale iz neke, nam še nerazumljive potrebe, mogoče religiozne, kultne ali slične. Samo zadnji polkrožno upognjeni vrč, za katerega pa dvomim, da ga smemo uvrstiti v ožjo skupino plastičnih vaz, kaže morda trenutno razpoloženje in individualno iniciativo delavca. Nesporno pa je, da nudijo naši primeri plastike, ne samo z Ljubljanskega barja, temveč tudi oni iz Maribora in Ptuja, dragocene podatke o du-



Sl. 11. Vrč (Ljubljansko barje)

ševnem življenju in o produktih naših predzgodovinskih prebivalcev. Vendar pa po njih ne moremo soditi o kulturi in umetniški višini teh ljudi. Tako je skoraj povsod v predzgodovini, ne samo pri nas. Redki so primeri ki nam nudijo res neko sliko umetnosti. Vse leži na vsakdanjih potrebah, četudi kulturnega prebivalstva, ki je svoje umetnostno obrtne potrebe često rajši uresničevalo na navadnih porabnih kosih kakor na idoloplastiki.

Kakor sem že omenil, so vsi gornji plastični predmeti v Sloveniji preostanek starejših kultur. Zato po njih ni mogoče soditi o novih impulzih, ki naj bi se pojavili na tem polju v novejšem času. Tudi sam kult, ki nam ni znan, korenini v starejših periodah. Moramo pa tudi priznati, da je vsaka predstava plodnosti bila najlaže izražena z ženskim likom.

#### SOME SPECIMENS OF EARLY PREHISTORICAL PLASTIC ART IN SLOVENIA

As to the present investigations prehistorical plastic art products are scarce in Slovenia the chief reason thereof being the fact that the territory was but little examined as to the earlier periods. Hitherto three statuettes have been excavated, one on the Moor of Ljubljana, one at Maribor, and one

at Ptuj. Chronologically the first one seems to be the earliest, while the other two are nearly parallel. Yet they differ as to their elaboration, respectively conception. Typologically they represent three various types. The statuette from the Moor of Ljubljana corresponds to the anthropomorphic vases of the same site. Stylization has reached its acme there though this statuette be the earliest one. The one of Maribor is the most naturalistic. As far as the statuettes are ornamented their ornaments represent clothing, respectively textile ornaments. On the statuette of Maribor Schuchardt saw also a kind of a skirt of grass or some similar material, which is very doubtful. It has been established that the statuette of Ljubljana belongs to the Slavonian culture, and the one of Ptuj to the Illyrian culture, chronologically somehow to the transition from the Bronze into the Hallstadt Period. The statuette of Maribor is likely to belong to the Illyrian culture as well, though the data of its excavation be rather uncertain.

Our statuettes originate from the Danube valley. The one of Ljubljana may be reminiscent of the Neolithic Period, but the other two have originated under the influence of the Slavonian culture many elements of which have been found in the Illyrian settlement on the Castle of Ptuj simultaneously with the statuette itself.

Other plastic art products are represented by anthropomorphic vases from the Moor of Ljubljana corresponding stylistically to the statuette from there as well. The ornaments represent textile motives taken from the clothing in nature. It is not clear what the purpose of the anthropomorphic vases was. They might have been either cult vessels or even idols, though it seems rather unlikely.

There are some more vessels that might be included into plastic vases, and that were probably not used in everyday life, but to some special purpose. Such is a very rough vase in the shape of a shod foot or a shoe, further a fragment of a vessel with a very thin neck which is covered by a small plate with two little holes. Similar ones are to be found in the area of the Danubian Neolithic culture at Vinča (Vasić calls them arybaloses and candelabrum-shaped vases), and at Butmir as well. Also a pitcher may be included; it is interesting on account of its having been flatly compressed while being manufactured, and semicircularly wound. Its purpose is not clear.

On the Moor of Ljubljana also clay rattles are frequent. They are made in biconical shapes, in the shape of a common human statuette, and in the shape of some flying animal. The latter two were variously interpreted. The first one as a cowering owl, the second one as a hedgehog. All of them were on a cord, and represented amulets against bad ghosts. They are not likely to have been children's toys, and little likely to have been cult or ritual objects.

A plastic object from the Castle of Ptuj may represent phallus owing to its shape. It belongs to the Illyrian culture.

With plastic products in Slovenia we cannot speak about their artistic degree, but at the most about the degree of trade art. The chief aim was not the shape, but the contents. There are but few individual peculiarities of the producer to be noticed. Most products are made by routine.