



Gozdarski vestnik

3

LETO 1981

YU ISSN 0017-2723

Gozdarski vestnik

SLOWENISCHE FORSTZEITSCHRIFT

SLOVENIAN JOURNAL OF FORESTRY

LETO 1981 • LETNIK XXXIX • ŠTEVILKA 3
p. 97-160

Ljubljana, marec 1981

VSEBINA – INHALT – CONTENTS

- | | | |
|----------------------------------|-----|------------------------------------------------------------------------------------------------------------------------------------------------------------------------------------------------------------------------------------------------------------------|
| Marjan Zupančič | 97 | Cene lesa in njihov pomen za gospodarjenje z gozdovi
Holzpreise und ihre Bedeutung für die Waldwirtschaft |
| Dušan Mlinšek | 105 | Metoda za praktično kvantificiranje nenegovanosti sestojev
Die Methode für die praktische Quantifizierung des Pflegezustandes der Waldbestände
Method for practical quantification of level of tending of stands |
| Robert Koren | 112 | Zgradba gozdnih sestojev v zasebnem sektorju ob primeru Lenarta v Slovenskih goricah
Aufbau der Waldbestände im Privatsektor am Beispiel von Lenart in Slovenske gorice
The structure of stands in the private forest sector of Lenart in Slovenske gorice |
| Stanko Brodnjak in Lidija Inkret | 116 | Prispevek za biološko vlaganje in njegov vpliv na uspeh temeljne organizacije združenega dela v gozdarstvu |
| Lado Eleršek | 120 | Pridelava lesa v drevesnici |
| Alojz Zega | 123 | Varstvo gozdov pred požari v Kanadi |
| | 129 | Stališča in ugotovitve s posvetovanja o problematiki dohodkovnih odnosov v zasebnem sektorju |
| | 137 | Dogovor o gozdarskem šolstvu |
| Zdravko Hafner | 146 | Gozdarski šolski center v Postojni |
| Marko Kmecl | 148 | Srečanje, ki razveseljuje |
| | 149 | Vabilo Inštituta za gozdno in lesno gospodarstvo v Ljubljani |
| | 150 | Iz domače in tuje prakse |
| | 155 | Književnost |
| | 158 | Zapis na bukvi |

Naslovna stran foto Igor Smolej
Tisk ČGP Delo LjubljanaGozdarski vestnik izdaja
Zveza inženirjev in tehnikov
gozdarstva in lesarstva
SR Slovenije

Uredniški svet:

Marjan Trebežnik, predsednik
mgr. Boštjan Anko
Branko Breznik
Janez Černač
Rozka Debevc
Hubert Dolinšek
Viljem Garmuš
dr. Franc Gašperšič
Marjan Hladnik
Marko Kmecl
Vitomil Mikuletič
mrg. Franjo Urleb

Uredniški odbor:

mgr. Boštjan Anko
dr. Janez Božič
Branko Breznik
Marko Kmecl
dr. Amer Krivec
dr. Dušan Mlinšek
dr. Iztok Winkler

Odgovorni urednik

Editor in chief

Marko Kmecl, dipl. inž. gozd. oec.

Uredništvo in uprava

Editors' address
YU 61000 Ljubljana
Erjavčeva cesta 15
Žiro račun – Cur. acc.
50101-678-48407Letno izide 10 števil
10 issues per yearLetna naročnina 210 din
Za ustanove in podjetja 700 din
za študente 100 din in
za inozemstvo 420 din

Ustanoviteljici revije sta Zveza inženirjev in tehnikov gozdarstva in lesarstva Slovenije ter Samoupravna interesna skupnost za gozdarstvo Slovenije.

Poleg njiju denarno podpira izhajanje revije tudi Raziskovalna skupnost Slovenije.

Po mnenju republiškega sekretariata za prosveto in kulturo (št. 421-1/74 z dne 13. 3. 1974) za GV ni treba plačati temeljnega davka od prometa proizvodov.

CENE LESA IN NJIHOV POMEN ZA GOSPODARJENJE Z GOZDOVI*

Marjan Zupančič (Ljubljana)**

Zupančič, M.: Cene lesa in njihov pomen za gospodarjenje z gozdovi. Gozdarski vestnik, 39, 1981, št. 3, str. 97—104. V slovenščini.

Nizko vrednotenje lesa pomeni navadno nizek dohodek gozdarstva in s tem malo možnosti za financiranje gojenja gozdov. Če pri določanju cene lesa premalo upoštevamo kvaliteto in dimenzije lesa, potem je težko spoznati rentabilnost in potrebnost nege gozda. Te ugotovitve so utemeljene s pregledom razmer na lesnem tržišču gospodarsko najbolj naprednih srednjeevropskih držav. V naši državi premalo upoštevamo kvaliteto in dimenzije lesa, kar je znak neracionalnega gospodarjenja z gozdom in z lesom. Prav tako pogrešamo večji vpliv ekonomskih zakonitosti na oblikovanje cen lesa.

Zupančič, M.: Holzpreise und ihre Bedeutung für die Waldwirtschaft. Gozdarski vestnik, 39, 1981, 3, pag. 97—104, slovenisch.

Bescheidenes Holzpreise sind normalerweise gleichbedeutend mit bescheidenem Einkommen der Forstwirtschaft und mit schlechten Aussichten für waldbauliche Investitionen. Wenn Holzpreise mit wenig Rücksichten auf Holzqualität und Dimensionen gebildet werden, dann ist die Notwendigkeit einer pfleglichen Waldwirtschaft nur schwer einzusehen. Durch eine Übersicht der Holzpreis-Situation in den wirtschaftlich fortschrittlichen mitteleuropäischen Staaten werden diese Feststellungen bestätigt. In Jugoslawien werden Holzqualitäten und Dimensionen bei Preisbildung wenig berücksichtigt, was eine unrationelle Forst- und Holzwirtschaft zu Folge haben kann. Ebenso vermisst man einen stärkeren Einfluss von ökonomischen Gesetzmäßigkeiten auf Holzpreis-Bildung.

Uvod

Morda se kdo sprašuje, čemu je treba na gozdnogojitvenem seminarju govoriti o cenah lesa, to je vendar zelo delikatna tema, ki ne spada ravno h gojenju gozdov. Toda cene lesa odločilno vplivajo na obseg gojenja gozdov in ga lahko sploh izrinejo iz gozdarske dejavnosti.

Vrednotenje lesa je posredno tudi vrednotenje gozda. Če les vrednotimo nizko, potem tudi gozdu ne pripisujemo posebnega pomena in za gozdnogojitvena dela ne ostane veliko volje in denarja. Gozdarsko dejavnost lahko tako skrčimo v eksploatacijo gozda, prihranimo si stroške za nego gozda in si ne delamo težav z načelom trajnosti gospodarjenja. Nizko vrednotenje lesa pomeni obenem nekakšno uravnalovko za les različnih kvalitete in dimenzij. Tako imamo majhne razlike

* Avtor je predstavil obravnavano temo na strokovnem posvetovanju aprila 1980 v Mariboru.

** Dr. M. Z., dipl. inž. gozd., znanstveni sodelavec, Inštitut za gozdno in lesno gospodarstvo Ljubljana, Večna pot 2, 61000 Ljubljana, YU

v cenah lesa, od vrhunskih furnirjev, do navadnih drv. Prav tako imamo malo materialne vzpodbude za nego gozda, ker se nam trud zaradi neustreznih cen lesa ne izplača.

To dokazuje že majhen pogled v svetovno gozdarstvo. Ne glede na hudo pomanjkanje lesa in drv, kar pospešuje uničevanje ostankov gozda v nerazvitem svetu, pa razvite države zaenkrat ne poznajo pomanjkanja lesa. Velika gozdna področja, kot je Kanada, evrazijsko-nordijski gozd, tropsko gozdno področje, danes še krepko zalagajo z lesom plačila sposobno tržišče in sicer po razmeroma nizkih cenah. Tako se gozdarstvo v teh obširnih gozdnih področjih omejuje predvsem na eksploatacijo gozda, ne ukvarja pa se z nego in obnovo gozda in z načelom trajnosti gospodarjenja. Na račun grobosti gospodarjenja je možno dosegati vsaj neko navidezno rentabilnost in pokrivanje stroškov.

Drugače je z gozdarstvom v srednji Evropi, ki mora pri razdrobljenih gozdnih površinah v gosto naseljenem prostoru upoštevati načelo trajnosti gospodarjenja in veliko vlagati v nego in obnovo gozda. Sedanje cene lesa na svetovnem trgu le težko pokrivajo stroške takega gospodarjenja, pač pa si srednjeevropsko gozdarstvo lahko pomaga s pridobivanjem debelega in kvalitetnega lesa, ki je vedno bolj iskan in dobro plačan. To sili srednjeevropsko gozdarstvo v intenzivno in negovalno gospodarjenje.

Če se pri tem ozremo še na razmere v naši državi, lahko ugotovimo, da nas naravni pogoji na prehodu med srednjo Evropo in brezgozdnatim Mediteranom in kontinentalnim prostorom, silijo v skrbno gospodarjenje z gozdovi. Nizke cene lesa, ki poleg vsega zanemarjajo tudi kvaliteto lesa, nas žal silijo v obratno smer, v grobo eksploatacijsko gospodarjenje. To lahko posebno dobro vidimo npr. v Bosni in Črni gori.

Nekaj splošnih značilnosti cen lesa

Les ni homogeno industrijsko blago, pač pa zelo nehomogeno blago različnih dimenzij in kvalitet, ki se pridobiva v zelo različnih naravnih in gospodarskih pogojih. Statistika cen lesa je zato zelo težavna zadeva. Poleg tega cene lesa niso stroškovne cene, kot to velja za večino blaga na trgu. Zato se ne ravna po stroških proizvodnje lesa, ampak prej po cenah izdelkov lesne industrije. Pri nas so cene lesa določene administrativno, kar je za gozd in gozdarstvo zelo neugodna okoliščina.

Les je proizvod primarne dejavnosti, podobno kot kmetijski proizvodi. V času naglega industrijskega razvoja so bile primarne dejavnosti (predvsem kmetijstvo in gozdarstvo) bolj ali manj zapostavljene, kar se kaže še danes v premalo obzirnem odnosu do rodovitne zemlje pri izrabi prostora. Tako si lahko razlagamo današnje razmeroma nizke cene lesa. Bodočnost bo verjetno drugačna, kmetijski in gozdarski proizvodi bodo v primerjavi z industrijskim blagom postali mnogo pomembnejši. To se bo ustrezno poznalo tudi pri njihovih cenah.

Pomen kvalitete in dimenzij lesa

Lesi že sedaj nimamo v preobilju in ga bomo imeli še manj. Zato racionalno gospodarjenje z gozdom in lesom zahteva, da les pri predelavi in obdelavi čim višje ovrednotimo in da ga sploh čim bolje izrabimo. Zato ni važna samo količina, ampak tudi kvaliteta lesa. Pojma kvalitete skoraj ni mogoče ločiti od pojma dimenzij lesa. Debelejši les je navadno tudi kvalitetnejši, bolj vsestransko uporaben, pri njegovi obdelavi nastane manj odpadkov, itd. Gospodarjenje z

gozdom je tem racionalnejše, čim več debelega in kvalitetnega lesa pridobimo. Seveda nam naravne razmere tudi tukaj postavljajo meje.

Srednjeevropske naravne razmere so gotovo ugodne za pridobivanje kvalitetnega in debelega lesa, ki ima na mednarodnem trgu zelo ugodne cene. Taka usmeritev srednjeevropskega gozdarstva ima še celo vrsto drugih prednosti, npr.:

- Gospodarjenje mora v večji meri upoštevati naravne zakonitosti rasti gozda. Temu primeren je večji pomen gozdov kot človekovo okolje.

- Manjši so stroški podiranja in spravila lesa. (Zaradi večjih dimenzij posameznih kosov).

- Večji je količinski in vrednostni prirastek.

- Potrebno je manj eksploatacijskih posegov v gozd, ker lahko dosežemo potreben dohodek že s posekom manjšega števila kvalitetnih dreves.

- Zaradi daljše obhodnje oz. proizvodne dobe je manj nedonosnih, problematičnih in zaščite potrebnih pomlajevalnih površin.

- Manjše so potrebe po gojitvenih vlaganjih v gozdove.

Tako racionalno in odgovorno usmeritev gozdarstva pa morajo podpirati urejene razmere na področju cen lesa. Tako so cene lesa dober kazalec za naprednost ali zaostalost pri gospodarjenju z gozdovi. Švicarsko gozdarstvo, ki velja za zelo napredno, pozna zato zelo diferencirano vrednotenje kvalitete in dimenzij lesa. Pri tem ima kvalitetni in debelejši les izrazito prednost pred drobnim in manj kvalitetnim. Podobno je tudi v ZR Nemčiji in v ostalih razvitih srednjeevropskih državah. Tudi v NDR in ČSSR kažejo cene lesa te značilnosti.

Teh značilnosti pa ne kažejo cene lesa v naši državi: cene lesa niso dosti diferencirane, cene kvalitetnejšega in s tem tudi debelejšega lesa niso dosti višje od cen poprečnega lesa. Premajhen pomen dajemo sortiranju lesa. Tako visokovreden les pada na isti kup, kot les poprečne ali slabše kvalitete in se temu primerno slabo vrednoti. Take razmere vsekakor niso primerne za racionalno gospodarjenje z gozdom in lesom, kar bi bilo sicer nujno potrebno.

Kakšen pomen ima kvaliteta, se lahko zavedamo že pri celuloznem lesu. Tudi za celulozni les ni vseeno, ali je droben, grčav, kriv ali pa debelejši, raven, brez grč. Pri pregledu cenikov iz razvitih srednjeevropskih držav ugotovimo tudi za celulozni, jamski in podoben les znatne razpore v cenah, čeprav so cene tega lesa nekajkrat nižje od cen poprečnega žaganega lesa.

Droben les ima za lesno industrijo eno samo privlačnost, namreč, da je zelo poceni. Tudi pri lesni predelavi, kot je proizvodnja celuloze, iverk ipd., ima debelejši, manj grčast in raven les svoje znatne prednosti. Pridelovanje drobnega lesa tam, kjer bi lahko rasel debel les, je tudi neracionalno. Droben les je lahko samo neizogiben in manjvreden stranski proizvod. Pridelovanje debelega lesa v dolgih proizvodnih dobah, ne pomeni samo boljšo izrabo rastišča, ampak daje gozdu tudi večji pomen kot tvorcu okolja, izboljšuje kakovost krajine in pomeni stabilno naravno okolje.

Trenutni položaj pri nas, ko so cene drobnega lesa razmeroma visoke, nas ne sme motiti. Do takega nenormalnega razmerja so privedle zagate pri preskrbi predimenzionirane lesne industrije. Ne moremo reči, da so cene drobnega lesa previsoke, toda v primerjavi z njimi so cene debelejšega in kvalitetnejšega lesa mnogo prenizke.

Razvoj cen pri lesu različnih kvalitet in drevesnih vrst

Cene lesa v začetku petdesetih let niso kazale takih razponov, kot jih kažejo danes. To velja vsaj za mednarodno tržišče. Danes lahko ugotavljamo, da se

cene kvalitetnejšega in debelejšega lesa stalno povečujejo, oziroma, da cene drobnega, in zato manj kvalitetnega lesa, vedno bolj zaostajajo za cenami debelejšega in kvalitetnejšega lesa. Zanimivo analizo je za Avstrijo izdelal Eckmüller (1). Takšen razvoj cen, lahko vidimo v rednih poročilih o cenah lesa, ki jih prinaša stuttgartski Holz-Zentralblatt, dunajski Holzkurier, münchenski Allgemeine Forstzeitschrift, pa seveda še nekateri drugi strokovni časopisi. Zanimivo je, da droben les, kljub vedno večjim možnostim uporabe za industrijsko predelavo in za drva, še vedno vztraja pri zelo nizkih cenah od 40 DM/m³ naprej, medtem pa furnirska hrastovina že doseže cene nad 12.000 DM/m³. Na splošno lahko rečemo, da na mednarodnem tržišču cene dobelejšega in vrednejšega lesa precej naglo napredujejo, cene drobnega lesa, posebno pri listavcih, pa ostajajo na zelo skromni višini.

Pri posameznih vrstah lesa ugotavljamo izreden vzpon cen hrastovine, seveda le pri boljših kvalitetah in večjih dimenzijah (5). Na splošno so cene listavcev po letu 1970 močnejše napredovale kot cene smrekovine. Cene borovine pa so nekoliko zaostale za cenami smrekovine.

V ilustracijo teh ugotovitev naj navedem naslednjo tabelo, vzeto iz Holz-Zentralblatt-a, 1979, No. 80, stran 1183. Žal ta tabela ne vsebuje podatkov za hrastovino najboljše kvalitete, pač pa le za hrastovino srednje kvalitete. Izreden vzpon cen hrastovine je kljub temu opazen.

**Tabela 1. Indeksi cen hlodovine v ZR Nemčiji (državni in korporacijski gozdovi).
Cene iz leta 1970 = indeks 100.**

Skupaj	Hrast		Bukev		Smreka	Bor
	B	A	B	B	B	
1968	77,3	82,5	89,0	86,8	73,2	83,9
1969	89,3	93,0	95,2	93,9	87,4	92,0
1970	100	100	100	100	100	100
1971	101,0	93,5	102,4	100,9	102,8	98,3
1972	98,8	100,9	104,2	99,2	99,8	93,4
1973	105,5	126,1	107,3	100,7	104,7	99,8
1974	124,9	177,3	124,3	119,9	120,8	112,9
1975	120,5	170,0	126,7	123,9	116,0	106,0
1976	127,6	194,7	130,2	126,3	122,3	109,2
1977	154,4	261,1	150,6	144,8	146,4	128,3
1978	168,9	290,1	175,2	168,1	157,9	139,7

Opomba: A = najboljša kvaliteta
B = srednja kvaliteta

Več o razvoju cen lesa najdemo v literaturi (glej seznam literature). Posebno zanimivi so podatki v francoski gozdarski reviji (5).

Cene lesa na mednarodnem tržišču

Najrazvitejše zahodnoevropske države v srednjeevropskem geografskem prostoru so odprte vsem tokovom mednarodne menjave. Cene lesa v teh državah pomenijo tako rekoč cene lesa na mednarodnem tržišču. Med te najrazvitejše države spadata predvsem Švica in ZR Nemčija.

Merilo za racionalnejšo uporabo lesa v razmerah prostega tržnega gospodarstva, so predvsem razmerja med cenami lesa različnih kvalitet in dimenzij.

Zaradi živahnih sprememb v ponudbi in povpraševanju se precej živahno spreminjajo tudi cene in njihova medsebojna razmerja. Takšno stanje na lesnem tržišču omogoča stalno uravnotežanje cen, kar veliko doprinese k racionalni porabi lesa.

V ilustracijo naj navedem v tabeli 1 nekaj števil iz švicarskega cenika za okrogel les (Rundholzpreise 1978/79). Ta cenik seveda ni obvezen, velja bolj kot orientacija. V praksi cene kvalitetnega in debelega lesa silijo vedno bolj navzgor, cene drobnega lesa pa zaostajajo. V navedenem ceniku najdemo le cene žagarske in podobne hlodovine. Cen drobnega lesa in na drugi strani cen furnirskega lesa ta cenik ne zajema.

Tabela 2. Cene hlodovine v SFr/m³, fco. kamionska cesta. Furnirske kvalitete in drobna obločina tukaj ni upoštevana.

Debelinski razredi	Kvalitetni razredi		
	odlična k.	srednja k.	slaba k.
Dolžinska hlodovina			
smreke, jelke, duglazije		185 do 200	
Dolžina najmanj 18 m, premer 40 cm pri 18 m		185 do 200	
Dolžina najmanj 18 m, premer 30 cm pri 18 m		163 do 175	
Dolžina najmanj 18 m, premer 22 cm pri 18 m		146 do 158	
Dolžina najmanj 16 m, premer 17 cm pri 16 m		130 do 140	
Dolžina najmanj 14 m, premer 14 cm pri 14 m		114 do 122	
Hlodovina bora			
srednji premer nad 50 cm	260	190	120
40–49 cm	240	170	120
35–39 cm	220	150	110
30–34 cm	170	130	105
25–29 cm		120	90
20–24 cm		105	80
Hlodovina bukve			
srednji premer 60 cm in več	247	180	142
50–59 cm	218	155	125
40–49 cm	192	135	108
30–39 cm	157	115	93
25–29 cm		105	85
Hlodovina hrasta			
srednji premer 60 cm in več	600	370 do 480	255
50–59 cm	500	300 do 380	210
40–49 cm	400	240 do 310	180
30–39 cm	320	180 do 240	130
25–29 cm		130 do 160	100
Hlodovina ostalih drevesnih vrst različnih debelin in kvalitet			
macesen, zeleni bor	300 do 75		
jesen, češnja	500 do 85		
javor	370 do 85		
lipa	280 do 80		
brest, akacija	255 do 75		
topol	190 do 60		
gaber, breza, jelša, hruška	200 do 60		

Posebej naj poudarim izredno ugodne cene hrastovine. Hrast je tako postal gospodarsko zelo zanimiva drevesna vrsta.

Za cene drobnega lesa, kot je celulozni, jamski in podobni les ter drva, najdemo redno podatke v stuttgarskem Holz-Zentralblatt-u. Na vsak način so te cene znatno pod ceno najslabše žagarske hlodovine in znašajo približno 40–100 DM/m³. Na drugi strani so cene lesa furnirskih in podobnih visokih kвалitet poprečno dva do trikrat višje od cen najboljših hlodovine. Furnirski les se navadno prodaja na dražbah in njegovo ceno tako rekoč določajo kupci. Iz Holz-Zentralblatt-a posnemam, da dosega hrastova furnirska hlodovina odlične kvalitete in debeline prek 60 cm cene okoli 2000 DM/m³, v najboljšem slučaju pa tudi prek 12.000 DM/m³.

Od držav vzhodnega bloka sta verjetno najbolj razviti Nemška demokratična republika in Čehoslovaška. Obe državi spadata geografsko še v srednjo Evropo. Navajam nekaj podatkov o cenah lesa iz teh dveh držav (tabeli 3 in 4). V teh orientacijskih cenikih ni toliko zanimiva absolutna raven cen, pač pa velika diferenciranost cen z ozirom na kvaliteto in dimenzije lesa. Iz tega lahko sklepamo, da znajo tudi v teh dveh državah ceniti kvaliteto in dimenzije lesa.

Tabeli povzemam po pismenem sporočilu prof. dr. M. Vyskota iz Brna in prof. dr. H. Thomasins-a iz Dresdena.

Tabela 3. Cene lesa v ČSSR v Kčs/m³, stanje v letu 1976.
V navedenem razponu se cena točneje določi z ozirom na debelino in kvaliteto lesa.

	Smreka	Bor	Hrast	Bukev
Najvrednejši sortimenti (furnir, rezonančni les itd.)	700–1800	700–900	2000–4000	1030–1650
II. kvaliteta	500– 700	500–680	600– 850	750–1000
III. kvaliteta	330– 450	300–450	200– 500	180– 420
IV. kvaliteta	280– 400	250–400	170– 440	160– 350
Jamski les	350– 500	350–500	230– 330	
Celulozni les	200– 380	100–230	110– 180	110– 180
Drva	80	80		75– 100

Tabela 4. Okrogel borov les v Nemški demokratični republiki.
Cene v M/m³, stanje v letu 1979.

	Srednji premer brez lubja v cm										
	do 14	15– 19	20– 24	25– 29	30– 34	35– 39	40– 44	45– 49	50– 59	60– 69	70– 79
Furnir najvišja kvaliteta	–	–	–	220	250	295	340	380	445	510	575
Furnir srednja kvaliteta	–	–	–	155	170	200	230	260	300	340	380
Žagarski les odlične kvalitete	–	–	–	185	205	230	270				
Žagarski les dobre kvalitete	–	–	140	150	160	180	200				
Žagarski les srednje kvalitete	87	93	118	125	133	140	156				
Žagarski les slabe kvalitete	68	68	74	81	87	94	107				
Žagarski les bolan	50	50	52	54	57	59	63				

Za gojitelje gozdov lahko naredimo naslednji zaključek. V gospodarsko visoko razvitih državah srednje Evrope kvaliteta in dimenzije lesa močno vplivajo na njegovo vrednotenje. Klasiranje lesa je zelo podrobno, razponi med cenami lesa različnih kvalitet in dimenzij so zelo veliki. Pri takšnem stanju na lesnem tržišču, je seveda dosti lažje spoznati potrebnost in rentabilnost nege gozda; sploh so boljše izgledi za racionalno gospodarjenje z gozdom in lesom.

V tej zvezi naj še povemo, kje v Evropi se še uporablja praksa poprečnih prodajnih cen lesa, kjer se okrogel les prodaja s poprečno ceno, ki zajame različne kvalitetne in dimenzijske razrede. Ta praksa, s katero si sicer prihranimo nekaj truda pri klasiranju in sortiranju lesa, je zelo razširjena v naši državi in prav gotovo ne koristi racionalnemu gospodarjenju z gozdom in lesom. Tako se pri nas dogaja, da se na istem kupu in za enako ceno znajde visokovredna borova hlodovina skupaj z manjvredno bukovo hlodovino (Bosna in Črna gora). Lesna industrija se ob tem seveda ne trudi, da bi kvaliteten les primerno uporabila in plačala. Razen pri nas, so se poprečne cene lesa deloma ohranile še v Avstriji. Kolikor mi je znano, v vseh vzhodnoevropskih državah, od Nemške demokratične republike pa do Bolgarije, prakse poprečnih cen lesa ne poznajo, ampak prodajajo les ločeno po kvalitetnih in dimenzijskih razredih. Še v večji meri les skrbno vrednotijo v razvitih srednjeevropskih in zahodnoevropskih državah.

Zaključek

Vrednotenje lesa je odlično merilo za dobro ali slabo gospodarjenje z gozdovi in lesom. Če je pri prodaji lesa važna predvsem količina lesa, ne pa njegova kvaliteta, potem imamo v skrajnem primeru čisto eksploatacijsko gospodarjenje, ki z gozdom gospodari na rudarski način in se za bodoči razvoj in obstoj gozda ne briga. Če je zelo kvaliteten in debel les tudi več kot stokrat dražji od manjvrednega drobnega lesa, potem je vredno misliti o negi gozda. V gospodarskih dejavnostih, kjer dobro gospodarijo, ima kvaliteta proizvodov in blaga zelo pomembno vlogo. Npr. težka metalurgija skuša reševati svoj položaj s proizvodnjo čim kvalitetnejših litin; v mesnicah znajo krepko zaračunati za boljše vrste mesa; le v gozdarstvu se še nismo kaj dosti znašli.

Les je vsestransko uporabna surovina, pa tudi pripravno blago za špekulacije in lahke zasluzke. Nekdaj so rastle venecianke kot gobe po dežju. Danes imamo še vedno dovolj črnih sečenj in črne trgovine z lesom. Lesna industrija se je veselo razbohotila in zrastle do današnje predimenzioniranosti. V primerjavi z lesno industrijo in z industrijo sploh, ima gozdarstvo še danes značaj podrejene primarne proizvodne panoge, podobno kot to velja tudi za kmetijstvo. Zavest o pomenu bližajočih se ekoloških, surovinskih, energetskih, gospodarskih, socialnih in drugih stisk je še zelo medla. Izgleda, da imamo gozda in lesa še preveč, da si lahko privoščimo razmetavanje in neodgovornost. To je posebno nerazumljivo v času, ko nam surovinske stiske že hromijo gospodarstvo, ko z lesom že ublažimo pomanjkanje marsikatere pomembne surovine, ko les postaja tako rekoč strateška surovina. Zaradi nepripravljenosti na bodoča pomanjkanja, lahko gozd spet postane žrtev hudih časov, kot je bilo to v prvih povojnih letih.

Gozdarstvo in lesna industrija sta med seboj usodno povezani gospodarski panogi. Podrejenost ene panoge pomeni tudi škodo za drugo panogo. Šele racionalno gospodarjenje z lesom omogoča racionalno gospodarjenje z gozdom. Negovan gozd v zaledju lesne industrije je pogoj za njen obstoj, kajti z uvozom lesa kmalu ne bo mogoče več računati.

Cene lesa so tisti instrument, ki uravnava odnose med gozdarstvom in lesno industrijo. Te odnose je treba postaviti na solidno osnovo. Urejajo naj jih ekonomske zakonitosti, ne pa administrativno reševanje zagat lesne industrije na račun gozda in gozdarstva. Neurejenost na področju cen lesa sili gozdarstvo v eksploatacijsko gospodarjenje, lesni industriji pa dopušča neracionalnost in razmetavanje. Če lesna industrija kljub temu dobro izrablja vse kvalitete lesa, potem žanje zaslužke na račun gozdarstva.

Vzrok za tako stanje je tudi premajhna aktivnost gozdarjev, ki raje razrešujejo svoje tehnične in biološke probleme, delikatnih ekonomskih in političnih vprašanj pa se izogibajo. Ustvariti je treba ekonomske razmere, v katerih bo nega gozda postala rentabilna in gospodarsko zanimiva. Prav gotovo je treba odpraviti poprečne cene lesa, ki pomenijo, da je les množično blago brez kvaliteten oblik. Krojenje lesa bo moralo biti skrbnejše. To so nujni pogoji za boljšo bodočnost naših gozdov, pa tudi za boljšo bodočnost kmečkih gozdnih posestnikov in kolektivov, ki gospodarijo z gozdovi.

Literatura

1. *Eckmüller, O.*: Holzpreise in Oesterreich. Forstw. Cbl., 1976, s. 72—79.
2. *Guillard, J., Rossner, F.*: L'évolution des prix des bois. Revue Forestière Française, 1974, No. 3.
3. *Hofer, P.*: Die schweizerische Wald- und Holzwirtschaft in der Zeit von Hochkonjunktur und Rezession. Schweiz. Z. Forstwes., 1979, No. 6, s. 381—398.
4. *Knigge, W., Urzua Vergara, J. D.*: Die zukünftige Bedeutung der Buche für die nordwestdeutsche Forst- und Holzwirtschaft. Forstarchiv, 1979, H. 12, s. 249—257.
5. *Office national des forests*: Les grandes ventes d'automne 1979 dans les forests soumises au régime forestier. Revue forestière Française, 1980, No. 2, s. 127—148.
6. *Office national des forêts*: Les grandes ventes d'automne 1978. Bulletin de la société forestière de Franche-Comté et des provinces de l'est. 1978, No. 4, s. 73—80.
7. *Puwein, W.*: Ausblick auf den Holzmarkt in den achtziger Jahren. Allg. Forstztg, Wien, 1980, No. 8, s. 208—211.

METODA ZA PRAKTIČNO KVANTIFICIRANJE NENEGOVANOSTI SESTOJEV

Dušan Mlinšek (Ljubljana)*

Mlinšek, D.: Metoda za praktično kvantificiranje nenegovanosti sestojev. *Gozdarski vestnik*, 39, 1981, 3, str. 105—111. V slovenščini s povzetkom v nemščini.

Negovanost sestojev je glavni kazalec pri delu z gozdom. Prikazana je metoda, kako ugotoviti stopnjo nenegovanosti sestojev. Uporabljeni so glavni znaki nenegovanosti za posamezne razvojne faze sestojev: mladovje, sestoji za redčenje, sestoji v fazi staranja. Negovanost sestojev ugotavljamo tako, da ugotovimo stopnjo nenegovanosti nosilcev funkcij v neki razvojni fazi.

Mlinšek, D.: Method for practical quantification of level of tending of stands. *Gozdarski vestnik*, 39, 1981, 3, pag. 105—111. In Slovene with summary in German.

Level of tending is the main indicator of the work done in the forests. A method of establishing the level of tending of stands is being presented. The main indicators of the level of tending have been considered for individual phases of stand development: young growth, stands for thinning, mature stands. The level of tending can be established by establishing the level of tending of function carriers in individual developmental phases.

Potreba po kvantificiranju nenegovanosti sestojev

Gozdnogojitvene cilje smo v primerjavi s preteklostjo spremenili ali pa temeljito dopolnili. Vsa naša stremjenja so pri gojenju gozdov usmerjena v čim večjo kakovost vseh dobrin iz gozda oziroma funkcij gozda. Težimo k optimiranju varovalne, socialne in lesne funkcije v kvalitativnem smislu. V primerjavi z ekstenzivnimi koncepti gospodarjenja je to bistvena razlika, ki jo je mogoče takole ponazoriti:

ekstenzivna naravnost

Čim večji donos lesa, ne glede na njegovo kakovost; druge funkcije gozda so podrejene.

sodobna naravnost

Produkcija kakovostno visokovrednega lesa in izboljševanje ostalih funkcij gozda; optimiranje varovalne in socialne funkcije; krepitev varovalne funkcije zaradi krepitev lesne funkcije.

S spreminjanjem gozdnogojitvenih ciljev se spreminjajo tudi gozdnogojitveni ukrepi. Spremenjeni gozdnogojitveni ukrepi pa zahtevajo spremenjeno informacijo o stanju gozda in še posebej o stanju sestojev.

Pri manj zahtevnih ciljnih ekstenzivnega gospodarjenja z gozdovi je nekoč zadostovalo nekaj podatkov o lesni zalogi, o prirastkih in še nekaj podatkov o »lesno-njivski« značilnosti sestojev. Novi gozdnogospodarski in še posebej

* Prof. dr. D. M., dipl. inž. gozd., VTOZD za gozdarstvo Biotehniške fakultete na Univerzi Edvarda Kardelja v Ljubljani, Večna pot 83, 61000 Ljubljana, YU

gozdnogojitveni cilji zahtevajo ne le dopolnjeno, temveč drugačno informacijo o gozdu, v katerem hočemo uresničiti sodobnejša stremljenja. Pri tem delamo napako, ker dopolnjujemo ali pa v nedogled kopičimo podatke za ekstenzivno gospodarjenje, misleč da izboljšujemo s tem stopnjo informiranosti za gospodarjenje na osnovi novih ciljev. Najlepši dokaz za to je vse večji kup podatkov v obliki magičnih šifer in števil v gospodarskih načrtih. Če hočemo izvrtati v steno novo luknjo, potem ne kaže stare luknje poglobljati, temveč nastaviti sveder na drugem mestu. Sto do dvesto let smo se učili zbirati podatke o gozdu kot o lesni njivi. Zaradi takšne globoko urezane utiritve ne znamo kljub številnim novim gozdnoslovnim spoznanjem na nov tir. Potrebno bo mnogo dela, predvsem pa bo potreben izrazit spoznavno-znanstveni pristop, če bomo hoteli zbirati in prikazovati značilnosti resničnejše narave gozda za potrebe sodobno zastavljenih gozdnogospodarskih ciljev. V prihodnje bo zato potrebno izdelati načrt, kako to nalogo izpeljati. Medtem pa bodo potrebni številni poizkusi in prispevki, s pomočjo katerih se bo postopoma izoblikovala nova, enostavna, toda učinkovita podoba, kako mora biti delavec, ki oblikuje gozd, informiran o gozdu.

Ta prispevek je majhen poskus, ki naj opozori, da je informacija o negovanosti gozda ena od osrednjih informacij pri prihodnjem delu z gozdom. Hkrati gre za poskus, kako s poenostavljeno metodo predhodnih razmišljanj in praktičnih poskusov smo metodo najprej izoblikovali v eni od diplomskih nalog (B. Cvetličič, 1978). V tem prispevku pa je prikazana poenostavljena in je prirejena za praktično uporabo v gozdu. Vzporedno so se oblikovala podobna razmišljanja pri sestavljanju navodil za urejanje gozdov (F. Gašperšič, M. Kotar, 1978).

Ugotavljanje stopnje nenegovanosti

Uvodno razmišljanje

Nega postaja osrednje varčno vlaganje dela in sredstev v gozd. To spoznanje se utrjuje toliko bolj, kolikor bolj spoznavamo, da je potrebno z energijo in z materijo varčno ravnati. Uspešno je možno z nego oblikovati sestoje, če jih poznamo; še posebej, če vemo, v kakšnem stanju negovanosti so. Potrebno je ugotoviti stopnjo negovanosti, da bi znali oblikovati pravilno gozdnogojitveno odločitev in da bi znali pravilno izvesti gozdnogojitveno nalogo v praksi. Ne kaže več na pamet govoriti, v kakšnem stanju so sestoji. Potrebno je kvantificirati, zato da ne bi zapravljali denarja.

Z ugotavljanjem stopnje nenegovanosti sestojev (SNG) je mogoče spoznati naslednje:

1. v kolikšnem obsegu so sestoji negovani, pridobimo si praktično predstavo, kako je posamezen del gozda funkcijsko usposobljen;
2. kolikšen je obseg najnujnejših negovalnih del v sestoji;
3. kakšna naj bo prihodnja usoda sestoja; lažje in pravilneje razvrščamo sestoje oz. njihove dele za nadaljnjo nego ali pa za obnovo; umetno, naravno ali pa kombinirano;
4. kako opazovati naravo gozda; morda najpomembnejše spoznanje pri vračanju gozdarja v gozd.

Metoda je prirejena v poenostavljeni obliki z ciljem, da bi lahko sestoj in njegove dele čim enostavneje analizirali, da bi se osredotočili na bistveni del sestoja in na bistvene ukrepe, da bi bila metoda splošno uporabna. Metoda ni

primerna za znanstveno raziskovalne analize, pač pa za vsakodnevno rabo v gozdu. Metode ne more uporabljati laik. Predpogoj za njeno uspešno uporabo sta solidno ekofiziološko znanje in jasna predstava o gozdnogojitvenih ciljih. In še, metode ne more uporabljati, kdor nima predstave o izboljševanju gozdov in gospodarjenju s pomočjo nege.

Navodilo za uporabo metode

Metoda temelji na ugotavljanju potrebne pomoči za nosilce funkcij v sestoji. Pogoj je seveda poznavanje rastiščnih razmer v analiziranem gozdu. Pri zbiranju podatkov si pomagamo z mrežo vzorcev, velikih 100 m² v obliki kroga ($r = 5,64$ m).

V sestoji ugotovimo (poiščemo, določimo) nosilce funkcij (NF) in osebke, ki nosilce funkcij v njihovem razvoju resno ovirajo (konkurenti »K«). Razlikujemo množične nosilce funkcij in posamezne nosilce funkcij.

Pojasnilo:

Nosilci funkcij v gozdu so tisti osebki ali pa skupine osebkov, s pomočjo katerih je mogoče ob pravilni vzgoji (in oblikovanju okolja) z veliko gotovostjo uresničiti zastavljene gozdnogojitvene cilje.

Izbiramo prilagajene nosilce funkcij (PNF), ki smo jih prilagodili danim sestojnim razmeram. Izberemo seveda lahko le tisto, kar nam dani sestoj nudi. Prilagodimo se danim razmeram, zato prilagajena izbira nosilcev funkcij. Ta nam pove, koliko vzgoje vrednih osebkov imamo v sestoji. Usposabljamo splošno znana merila za izbiro nosilcev funkcij. Dodajamo pa še posebna merila glede na dane sestojne razmere.

Hkrati ugotavljamo idealno število nosilcev funkcij (INF), torej tisto število, ki bi ga želeli imeti, da bi bil sestoj polno porastel z nosilci funkcij.

Vse tri veličine, to je dejansko število nosilcev funkcij (PNF), število konkurentov (K) in idealno število nosilcev funkcij (INF), ugotavljamo na hektar s pomočjo mreže eno arskih površin, razporejene s koraki. Naštete podatke zbiramo ločeno za vsako od naslednjih razvojnih faz sestoja: mladovje (mladje in gošča), sestoji za redčenje (letvenjak, drogovnjak, debeljak), ostareli sestoji (sestoji primerni za obnovo). Če kdo želi, lahko opravi analizo tudi za posamezno fazo, kot je letvenjak, drogovnjak itd. Včasih je to celo potrebno.

A. Ugotavljanje stopnje nenegovanosti v mladovju

Stopnjo nenegovanosti mladovja dobimo tako, da ugotovimo obseg in kakovost pomoči, ki jo moramo nuditi množičnim nosilcem funkcij v tej razvojni fazi. Ker individualnih nosilcev funkcij še ne moremo poznati, se naslanjamo na množične nosilce funkcij. Gre za najnujnejšo pomoč, ki jo je možno v poenostavljeni obliki zvrstiti v tele štiri skupine:

- a – odstranjevanje predrastkov,
- b – uravnavanje zmesi,
- c – varovanje pred konkurenčnimi vrstami (npr. plevel),
- d – izpopolnjevanje.

Gre predvsem za tisto delo z mladovjem, ki se pri nas največkrat zatika. Obseg potrebnih negovalnih del ugotavljamo tako, da ocenimo za vsako od štirih skupin reducirano površino (na arski površini) v četrtinah (po četrtinah za vsako arsko ploskev). Seštevek vseh četrtin nam da stopnjo nenegovanosti za mladovje. Izračun je enostaven in je razviden na tem terenskem obrazcu:

Nenegovanost mladovja. Objekt

Število krogov	Negovalni ukrepi v četrtinkah ara				
	predrastki	uravnavanje zmesi	odstranj. plevela	spopolnjevanje	skupaj
1	2	3	4	5	6
//// //	//// //	//// //	//// //	///	
//// //	//// //	////			
	///				
18	22	14	7	3	46/4

Stopnja nenegovanosti (SNS m):

$$\frac{22 + 14 + 7 + 3}{4} = 11,5; 11,5 : 18 = 0,6$$

Poenostavljen izračun za primer v skici pokaže:

- podatek 0,6 pove, da znaša stopnja nenegovanosti 60 % in da je mladovje negovano le do 40 %;
- hkrati je mogoče na ta način ugotoviti površine posameznih negovanih del in to uporabiti pri letnem načrtovanju posameznih negovalnih del. Če smo na prikazani način analizirali hektar mladovja, potem je potrebno opraviti naslednja negovalna dela:

odstranitev predrastkov	5,5 ara
uravnavanje zmesi	3,50 ara
odstranjevanje plevela	1,75 ara
spopolnjevanje	0,75 ara

Takšna analiza hkrati pomaga, da bomo v mladovju opravili resnično vsa najpomembnejša dela.

B. Ugotavljanje stopnje nenegovanosti v sestojih za redčenje (stopnje nepreredčenosti sestojev)

Stopnjo nepreredčenosti sestojev dobimo z izračunom razmerja med številom konkurentov in številom nosilcev funkcij.

Število krogov	Redčenje		
	Konkurenti	Idejni nosilci funkcij	Prilagojeni nosilci funkcij
1	2	3	4
//// //	//// //	//// //	//// //
	//// /	//// //	//// //
10	21	30	15

Stopnja nenegovanosti (SNS r) : 21 : 15 = 1,4

Stopnja ustreznosti števila nosilcev funkcij 15 : 30 = 0,5

Opomba: Če upoštevamo še površino, je mogoče tudi realneje načrtovati obseg redčenja.

Izračun na pokazanemu primeru:

– indeks 1,4 pove, da je stopnja nenegovanosti (SNSr) »več kot popolna«. Sestoj je torej v zelo zanemarjenem stanju.

Razlaga:

1. SNSr smo izračunali s pomočjo dejanskega števila nosilcev funkcij in števila konkurentov. Opozoriti moramo, da je potrebno za konkurente jemati le osebkke, ki resnično ogrožajo nosilce funkcij; sekundarnih konkurentov torej ne upoštevamo.

Indeks nenegovanosti variira od »0« navzgor. Stopnja nenegovanosti je popolna, če ugotovimo pri vsakem nosilcu funkcij po enega resnega konkurenta. V tem primeru znaša omenjeni indeks 1,0. Če je nevarnih konkurentov več, kot je nosilcev funkcij, imamo sestoj za izredno zanemarjen.

2. Ustreznost števila nosilcev funkcij v sestoju pove, koliko se sestoj še izplača z nego oblikovati in s takšnim, kot je, gospodariti. V našem primeru znaša ta stopnja ustreznosti 0,5, kar pomeni, da je v sestoju le polovica nosilcev funkcij v primerjavi z idealnim možnim številom takšnih dreves.

Stopnja ustreznosti je popolna, če ugotovimo, da znaša ta indeks 1,0; če je torej dejansko število nosilcev funkcij (PNF) enako veliko, kot naj bi bilo v idealnem primeru (INF).

Ker je stopnja ustreznosti števila nosilcev funkcij majhna in če hkrati ni možnosti, da bi njihovo število povečali, je najprimerneje, da tak sestoj obnovimo.

Meja med sestoji za nego in med sestoji za obnovo je torej odvisna od števila prilagojenih nosilcev funkcij (PNS) in od meril za njihovo izbiro. Merila so odvisna od razvojnega stadija sestoja, od rastišča in od splošnega kakovostnega sestoja. Glede na dokaj »izmučeno stanje« drobnoposestniškega gozda, in to na velikih površinah, kaže, da moramo biti manj zahtevni pri merilih za kakovost. Če na osnovi takšne ocene število nosilcev funkcij ne doseže 20 % idealnega, se takšnega sestoja ne izplača negovati in ga kaže obnoviti. Okvirni napotek glede 20 % upošteva dejstvo ali pa domnevo, da smo odstranili v preteklosti iz številnih sestojev najvitalnejše osebkke in s tem močno zmanjšali število potencialnih kandidatov za PNF; zato je pri izbiri PNF treba posebej skrbno ocenjevati vitalnost in izbirati le osebkke vitalnega (desnega) dela populacije. Zadovoljitev z razmeroma skromnim številom PNF, v priloženem primeru z 20 %, zmanjšuje nevarnost, da bi dobili prenažno preveč mladih sestojev.

C. Ugotavljanje nenegovanosti ostarele razvojne faze

K ostareli razvojni fazi prištevamo tiste dele sestoja, kjer odraslo drevje, predvsem nosilci funkcij, končujejo svojo proizvodno funkcijo. Opravljajo le še varovalno vlogo, kot sta zaščita in vzgojna funkcija pri nastajanju novega sestoja. Sestoj sestavljajo posamezni preostali nosilci funkcij stare populacije in ostali del te populacije. Na istem mestu pa se uveljavljajo množični nosilci funkcij novega nastajajočega sestoja. Za razliko od novonastajajočega sestoja prvi ne potrebujejo posebne nege.

Na osnovi takšne presoje je mogoče izdelati oceno o stopnji nenegovanosti pri tovrstnih sestojih.

Razlaga:

Posredno nego (posek, presvetlitev ali pa popolno odstranitev drevja) računamo okroglo na en ar, neposredno nego pa do četrтинke ara natančno na enak način kot pri analizi mladovja.

Neposredno nego je mogoče še nadalje razčlenjevati, podobno kot pri oceni stopnje nenegovanosti v mladovju.

Število krogov	Posredna nega (posek)		Neposredna nega v 1/4 ara — predrastki — uravnavanje zmesi — odstranitev plevela — izpopolnjevanje
	presvetlitev drevja	odstranitev drevja	
	ar	ar	
1	2	3	4
//// //	////	//// //	//// //// //
16	4	7	12/4 = 3
Stopnja nenegovanosti SNS(o): (4 + 7 + 3) : 16 = 14 : 16 = 0,9			

Indeks 0,9 na primeru pove, da je stopnja nenegovanosti zelo velika, blizu je indeksu 1,0, kar pomeni, da potrebujejo vsi sestoji v tej razvojni fazi domala povsod sekuro in vejnik.

Končne pripombe.

K prikazani metodi kaže na koncu zapisati nekaj pripomb, te pa so:

V vseh treh razvojnih kategorijah je uporabljena površina kot pripomoček za ugotavljanje deleža nenegovanosti. S tem je mogoče podatke uporabljati kot odličen pripomoček tudi pri načrtovanju letnih gozdnogojitvenih načrtov.

Do sedaj takšnih analiz nismo delali. Praktične izkušnje s to metodo pa povedo, da se pri nas povečuje stopnja nenegovanosti sestojev obratno sorazmerno s kakovostjo rastišča. To smo sicer domnevali, zdaj pa imamo dokumentirano. Prepoznano dejstvo zastrašuje, hkrati pa opozarja slehernega odgovornega gozdarja, da bo treba oditi v gozd in tam začeti zopet z delom. Kar nam analize povedo, pomeni, da gre za »izgospodarjen«, toda nevzdržen pojav. Ustvarjali smo ga sami in sami ga moramo spremeniti: čim boljša rastišča morajo nuditi čim večjo kakovost.

Opisana metoda za takšno analizo sestojev (SNS) je objektivna. Možno jo je izpopolnjevati. Seveda je potrebno poznati značaj naših drevesnih vrst: vzgojljivost, naravno kakovost itd.

Pač pa je le delno zajeta stopnja negovanosti tal. V tej smeri bo potrebno metodo izpopolniti.

Prikazana metoda ima med drugim tudi namen, da pričnemo na gozd drugače gledati kot doslej. Predvsem je vnaprej potrebno vso pozornost posvetiti bistvenim delom gozda, nosilcem funkcij; ostali del gozda predvsem pa amorfnata masa bo rasla tudi brez gozdarja. Če nas bo metoda spodbujala, da bomo tako ali na podoben način preskusili svoje znanje in izpopolnjevali svoje delo, potem je to pisanje tudi opravilo svojo nalogo.

DIE METHODE FÜR DIE PRAKTISCHE QUANTIFIZIERUNG DES PFLEGEZUSTANDES DER WALDBESTÄNDE

Zusammenfassung

Die gesellschaftlichen Ansprüche fordern von der Forstwirtschaft die Umstellung ihrer Wirtschaftsziele. Die waldbaulichen Ziel heissen nicht mehr: maximale Massenproduktion und eine untergeordnete Schutzfunktion von Wald. Die gegenwärtigen Ansprüche lauten: die Optimierung der Qualität der Schutz- der Sozial- und der Holzfunktion vom Wald. Die neue Zielsetzung verlangt eine neue, der Qualität nach andere waldbauliche Arbeit. Die neue anspruchsvolle Waldpflege verlangt nun mehr Kenntnisse über den Wald und über seine Bestände. Dies gehört zu den schwierigsten Aufgaben in der Forstwirtschaft, nachdem man bereits 200 Jahre den Bestandeszustand vorwiegend für die Holzmassenproduktion analysierte. Die Zukunft verlangt, dass der Forstmann den Wald immer mehr erkenntnistheoretisch betrachtet um sein wahres Wesen richtig zu erfassen. Wir sind ausserdem gezwungen vor allem die Bestandesträger, welche zugleich die Träger der Wirtschaftserfolges sind und nicht die amorphe Holzmasse, ihrem Wert nach richtig wahrzunehmen. Im Bauernwald sind viele Pflegerückstände zu vermerken. Es wurde eine Methode ausgearbeitet, welche den Entwicklungsphasen der Bestände nach, den Pflegezustand erfasst. Mit Hilfe von Stichprobeverfahren werden in den 100 m² grossen Flecken die Bestandesfunktionsträger und ihre Konkurrenten angesprochen und diese Unterlagen ausgewertet. Die Funktionsträger werden in die Messenfunktionsträger und in die Individualfunktionsträger unterteilt. Bestände werden in die Jungwaldphase in die Durchforstungswaldphase und in die Altwaldphase unterteilt und analysiert. Die Methode ist ihrem Wesen nach einfach. Sie kann verallgemeinert werden und ist für den Praktiker bestimmt. Sie kann je nach Wunsch verfeinert werden. Ihr Wert liegt nicht nur in ihrem Weiserwert für den Zustand der Ungepflegtheit der Bestände. Sie wird wertvoll auch als Anreger für die Beobachtung der Natur und von Wäldern, was bei den Forstleuten mehr und mehr vermisst wird.

ZGRADBA GOZDNIH SESTOJEV V ZASEBNEM SEKTORJU OB PRIMERU LENARTA V SLOVENSКИH GORICAH

Robert Koren (Maribor)*

Koren, R.: Zgradba gozdnih sestojev ob primeru Lenarta v Slovenskih goricah. *Gozdarski vestnik*, 39, 1981, 3, str. 112—115. V slovenščini s povzetkom v nemščini.

Prispevek analizira stanje nižinskih gozdov, ki so v dobri meri izgubili svojo proizvodno sposobnost. Z negovalnimi ukrepi, ki so primerni danim razmeram, se je stanje v vsch fazah razvoja sestojev v kratkem času izboljšalo.

Koren, R.: The structure of stands in the private forest sector of Lenart in Slovenske gorice. *Gozdarski vestnik*, 39, 1981, 3, pag. 112—115. in Slovene with summary in German.

In the paper the situation of lowland forests is analyzed which to a great extent have lost their productive capacity. By means of measures of tending suitable to the existing conditions the situation has improved within all development stages of the forest stands.

1. Uvod

Zaostajanje količinske in predvsem vrednostne proizvodnje v delu slovenskih gozdov ima ob naraščajočih potrebah močan odraz v surovinski bilanci republike. Med takšne gozdove uvrščamo tudi zasebne gozdove v Slovenskih goricah. Značilno zanje je nizek, nekvaliteten prirastek in majhna posest. Vse to je privedlo do zmotnega mišljenja o njihovi gospodarski nepomembnosti in šele poglobljena analiza je ovrgla takšno prepričanje, saj je večji del rastišč z nadpoprečno zmogljivostjo, sestoje pa odlikuje naravnost in številnost gospodarsko pomembnih vrst.

2. Splošne značilnosti gozdov

Obravnavano področje leži v osrčju Slovenskih goric in zastopa ga GG enota Lenart v Slovenskih goricah. Po podatkih gospodarskega načrta je na površini 4710 ha zasebnih gozdov poprečna lesna zaloga 184 m³/ha oz. 47 m³ iglavcev in 137 m³ listavcev s poprečnim prirastkom 5,2 m³/ha, kar je približno polovico dejanske zmogljivosti rastišč. Prirastek med 9,0 in 9,5 m³/ha je namreč izmerjen v nekaterih ohranjenih in delno negovanih sestojih hrasta in bukve. Poprečna velikost gozdne posesti je 1,26 ha s trendom nadaljnjega zmanjševanja.

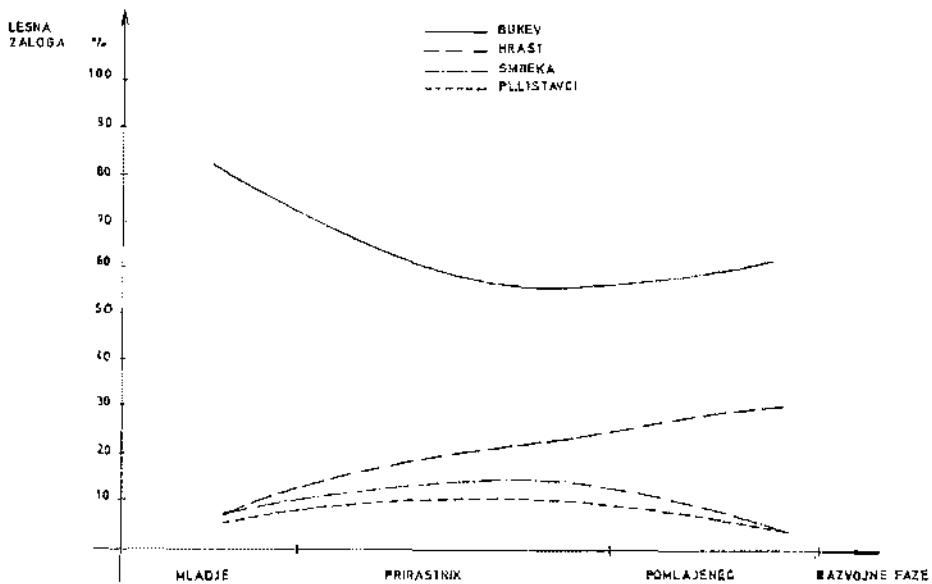
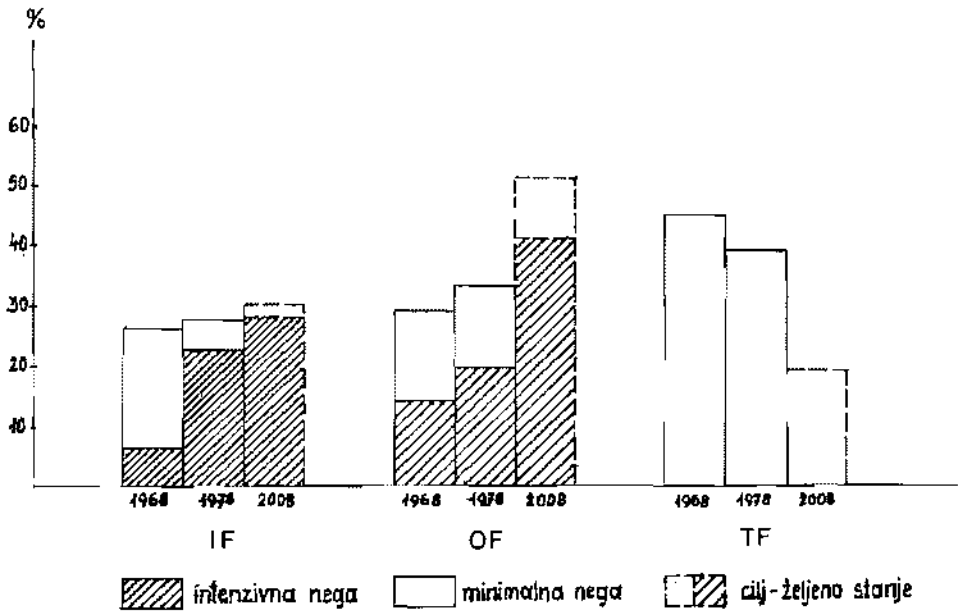
Začetki posodabljanja proizvodnje segajo v leto 1968, ko je bila enota kadrovsko okrepljena, tako da je danes v intenzivno nego zajeto že 61 % ali 2900 ha površin. Na ostalih površinah so zaradi različnih razlogov, kot je slaba rastiščna osnova, močna kompleksnost, izvajali le najnujnejša negovalna opravila.

3. Zgradba sestojev

Različne razvojne faze sestoja so na majhnih površinah in so pogojene z velikostjo posesti. Razmerje je neugodno: pri sedanjem površinskem deležu ni

* R. K., dipl. inž. gozd., Gozdno gospodarstvo Maribor, 62000 Maribor, YU

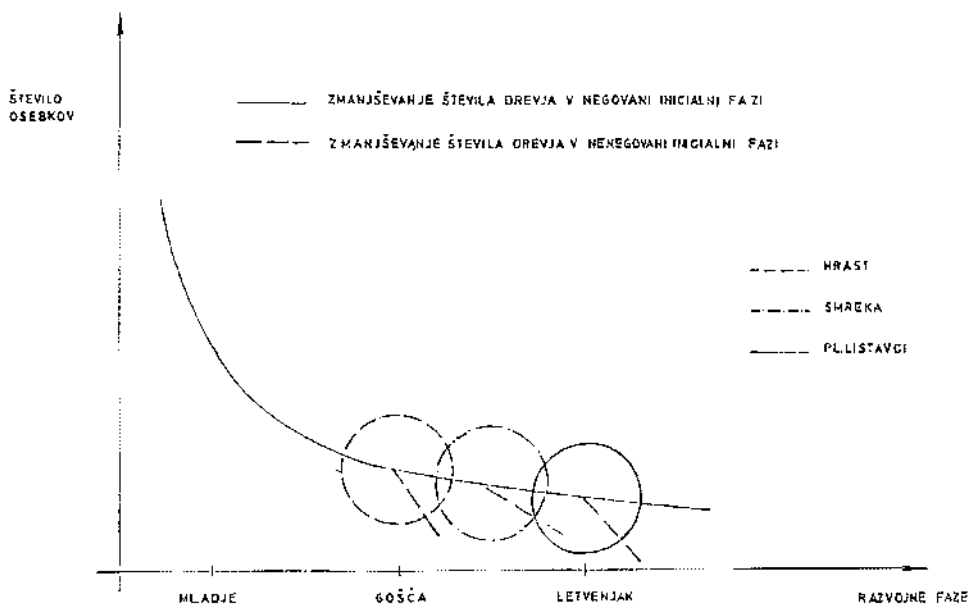
Površinski delež razvojnih faz - 4710 ha



SLJ PRILAGAJANJE VIŠINE LESNE ZALOGE VITALNOSTI IN GOSPODARSKI VREDNOSTI NA RASTIŠČU QUERCUS FAGETUM PO RAZVOJNIM FAZAM

zagotovljena trajna, visokovredna proizvodnja. Inicialna in optimalna faza ne dosemeta zelene površine, terminalna pa jo močno prekoračuje (glej grafikon).

Inicialno fazo odlikuje velik delež kvalitetnih osebkov in pestrost drevesnih vrst. Vendar nekatere biološko in gospodarsko zanimive vrste (hrast, plemeniti listavci, iglavci) že po pravilu ogrožajo bukev in mehke listavce, in to kljub hitri rasti v višino; nega pa je v tem primeru posebno težavna. Del spontano nastalih gošč in letvenjakov, v katerih so negovalna dela opravili posestniki sami, je bil tako slab, da so uvrščeni v terminalno fazo. Posestniki često pospešujejo rast košate bukve, odstranjujejo pa hrast in ostale listavce, ki v steljniku niso zaželeni. Vsa ostala mladovja in gošča so nastali pod zastorom starega sestoja, zato je bilo potrebnih sorazmerno malo negovalnih ukrepov.



SL. 2 ZA OHRANITEV NAČRTOVANE MEŠANOSTI ZA HRAST SMREKO PL. LISTAVCE JE V INICIALNI FAZI NA RASTIŠČU QUERCUS-FAGETUM, KJER PREVLAĐUJE BUKVE, POKAN NIJEN ZAČETEK NEGOVALNIH DEL.

Problematično je stanje v *optimalni fazi* razvoja sestojev, ker je njen površinski delež premajhen, primanjkuje pa tudi srednje debelega drevja (35 do 50 cm) ustrezne kakovosti, torej nosilcev funkcij. To drevje je bilo z ekstenzivnimi sečnjami, vsakoletnim prebiranjem, postopoma odstranjeno. Njegov delež je med 40–50 % celotnega števila drevja, v mlajših debeljkih pa hitro upade proti spodnji meji, ki je za tukajšnje razmere določena okvirno z 20 %. Do te stopnje se sestoje še izplača intenzivno negovati. V hrastovih sestojih je z ozirom na končno vrednost ta delež lahko še nekaj nižji, v pretežno čistih bukovih sestojih pa je problematičen in je izhod le v postopni prirodni ali kombinirani obnovi.

Trenutno stanje ni ugodno. Med nosilci funkcij občutno primanjkujejo hrast, plemeniti listavci in bor. Delež bukve, sem in tja gabra in nevitalne smreke je prevelik, vendar je njihova prisotnost iz gojitvenih in socialnoekonomskih razlogov neogibno potrebna. Z zbiralnimi, in bolj poredko s svetlitvenimi redčenji, je obvladanih že 60 % površin. Zaostajajo le še redčenja v mlajših, kvalitetnih

sestojih listavcev, vendar se tudi tukaj stanje izboljšuje. Z zajetjem teh sestojev bi se delež negovanih površin v optimalni fazi povečal za nadaljnjih 7 %.

Kljub izboljšanju stanja v inicialni in optimalni fazi, tega ne moremo trditi za *terminalno* fazo. Velik površinski delež preveč izkoriščanih, vrzelastih sestojev na najboljših rastiščih zahteva nujno ukrepanje, vendar so ovire vsaj v sedanjem trenutku prevelike. Izvirajo iz ekonomske in kadrovske šibkosti enote in velikega deleža takšnih sestojev v celotnem gozdnogospodarskem območju (prek 30.000 ha). Toda v vseh primerih je osnovna ovira lastništvo. Obnova je izvedljiva le pri nekaterih posestnih kategorijah, pretežno pri večjih kmetih in nekaterih nekmetih. Dosedanji obseg obnove terminalne faze se je ustalil pri 30 ha letno. Od tega se obnavlja umetno le 2,0 ha in to z iglavci in plemenitimi listavci. Pod starim sestojem se odlično pomlajujejo bukev, gaber in plemeniti listavci, v dobovih sestojih pa tudi smreka in dob. Stari sestoji se prično odstranjevati v fazi gošče, nega mladovja pa se preskoči.

AUFBAU DER WALDBESTÄNDE IM PRIVATSEKTOR AM BEISPIEL VON LENART IN SLOVENSCHE GORICE

Zusammenfassung

Im zentralen Teil nordöstlichen Sloweniens sind die Privatwälder grösstenteils degradiert, stocken jedoch auch recht guten Standorten. Der gesamte Boden- Klimakomplex ermöglicht eine wesentliche Erhöhung der Holzproduktion in Qualität und Masse, und zwar bei gleichzeitiger Deckung des Holzbedarfes von Bauernhöfen und Erhaltung der typischen Elemente dieser überwiegend agrarischen Gegend.

Gegenwärtig werden schon 61 % der Waldflächen intensiv bewirtschaftet; dieser Prozess dauert nun schon 14 Jahre an. In der übrigen Wäldern werden aus verschiedenen Gründen, wie z. B. wegen starker Heterogenität, nur die dringlichsten Pflegearbeiten durchgeführt.

Der Flächenanteil der Entwicklungsphasen der Waldbestände ist ungünstig und verbürgt keine hochwertige Dauernproduktion. Die initiale und optimale Phase erreichen nicht den gewünschten Flächenanteil, während die terminale Phase diesen stark übersteigt. Besonders problematisch ist der Zustand in der Optimalphase, wo Durchforstung nötig ist, weil ihr Flächenanteil zu niedrig ist, es mangelt aber auch an mittelstarkem und starkem Holz von entsprechender Qualität. Der Anteil von Qualitätsbäumen macht in dieser Phase 40–45 % aus, in jüngeren Starkholzbeständen fällt er bis zu 20–25 % hinab. Auf dieser Stufe lohnt sich die Bestandespflege noch, sonst ist eine Bestandenserneuerung notwendig. Insgesamt wird der natürlichen Erneuerung (93–95 %) der Vorrang gewährt. Mit der Beseitigung des Altbestandes wird in der Dickungsphase begonnen, während die Pflege des Jungholzes unterlassen wird.

PRISPEVEK ZA BIOLOŠKO VLAGANJE IN NJEGOV VPLIV NA USPEH TEMELJNE ORGANIZACIJE ZDRUŽENEGA DELA V GOZDARSTVU

Stanko Brodnjak in Lidija Inkret

1. Uvodne misli in opredelitev problema

Gozdarstvo je kot panoga dejavnosti izredno specifična in hkrati značilna po raznolikem poslovnem procesu. Zakon o gozdovih, ki govori o gozdovih kot o posebni dobrini splošnega pomena, predpisuje tudi posebno varstvo in poseben način gospodarjenja z njimi.

Zakon o gozdovih predpisuje tudi prispevek za biološka vlaganja. Izvršni svet skupščine SR Slovenije je s posebnim odlokom določil merila za najnižji obseg prispevka ter način obračunavanja, vplačevanja in podrobnejši namen uporabe teh sredstev. Prispevek za biološka vlaganja predstavlja po zakonu o gozdovih vir financiranja za naslednje naloge: za gospodarjenje z gozdovi na področju varstva in gojenja gozdov, gozdnega semenarstva in drevesničarstva, urejanja gozdov in odkazovanja gozdnega drevja za posek. Zakon o gozdovih nadalje določa, da mora obseg prispevkov za biološka vlaganja znašati najmanj toliko, da lahko zagotovimo izvedbo naštetih nalog in obveznih gozdnogojitvenih del, ki so določena v gozdnogospodarskih načrtih. Prispevek za biološka vlaganja po predpisani minimalni stopnji znaša v posameznem koledarskem letu najmanj 10 % od vrednosti blagovne proizvodnje gozdnih sortimentov. Dokončna višina stopnje, ki je navadno višja od minimalne, se določa z letnimi plani temeljne organizacije.

Prispevek za biološka vlaganja, ki se oblikuje po minimalni stopnji, nam v bistvu predstavlja vir financiranja za enostavno biološko reprodukcijo gozdov. Le z višanjem stopnje prispevka in z drugimi z zakonom določenimi načini lahko zberemo več sredstev. Te lahko namenimo za razširjeno biološko reprodukcijo gozdov. Pri tem pa ne smemo pozabiti, da je stopnja prispevka obratno sorazmerna z finančnim izidom temeljne organizacije. Dokončna višina stopnje prispevka pa je v razmerju s predpisanim fizičnim obsegom gozdnogojitvenih del, ceno gozdnogojitvene dneve in povprečno prodajno ceno lesa.

Prispevek za biološka vlaganja se zbira in vodi knjigovodsko ločeno od drugih sredstev. Soglasje k oblikovanju in porabi prispevka pa daje območna samoupravna interesna skupnost za gozdarstvo.

V bilanci uspeha temeljne organizacije so sredstva za biološka vlaganja sestavni del dohodka temeljne organizacije. Po svoji vsebini predstavljajo ta sredstva vir financiranja za enostavno biološko reprodukcijo gozdov. Ker daje soglasje k oblikovanju in porabi teh sredstev območna samoupravna interesna skupnost za gozdarstvo, pomeni, da gre za obliko svobodne menjave dela na področju enostavne biološke reprodukcije gozdov, in to s sredstvi ustvarjenimi v temeljnih organizacijah združenega dela gozdarstva. Ravno tukaj pa je problem, ki nas je vzpodbudil k razmišljanju. Zanima nas kakšen vpliv ima takšna sistemska odločitev na finančni izid poslovanja temeljne organizacije.

2. Prispevek za biološka vlaganja v strukturi dohodka

Gozdarstvo se ravno tako kot vse ostale panoge dejavnosti pojavlja v poslovnih sistemih. Kot poslovni sistem razumemo organizirano združeno delo delovnih ljudi in sredstev, namenjenih za doseg gospodarskih smotrov, ki jih združujemo v poslovne cilje. Gozdarstvo si zastavlja predvsem naslednje temeljne poslovne cilje:

· zadovoljevati družbene potrebe po lesu.

· zagotavljati trajnost gozdov v njihovem biološkem smislu in trajnost gozdne proizvodnje ter donosov glede na nenehno naraščanje prirastkov,

· trajno krepiti produktivne sposobnosti gozdnih zemljišč in sestojev in ohraniti, ter krepiti splošnokoristne funkcije gozdov.

Tako zastavljeni temeljni poslovni cilji postavljajo pred gozdarstvo nemalo zadolžitvev, ki v mnogočem presegajo proizvodne naloge z vidika pridobivanja lesa in tudi možnosti financiranja le-teh.

Kadar govorimo o sredstvih, ki služijo za zamenjavo dotrajanih osnovnih sredstev, vemo da je to amortizacija po predpisanih minimalnih stopnjah. Amortizacija se kot denarni izraz potroškov delovnih sredstev v bilanci uspeha temeljne organizacije pojavlja v materialnih stroških poslovanja.

Prispevek za biološka vlaganja, ki se oblikuje po minimalni stopnji predstavlja po svoji vsebini ravno takó zbiranje denarnih sredstev za zagotavljanje enostavne reprodukcije gozdov. Zato je nelogično, da je prispevek za biološko vlaganje v strukturi dohodka temeljne organizacije, ampak bi ga morali uvrstiti med materialne stroške poslovanja.

2.1. Gozd kot osnovno sredstvo posebne vrste

Po zakonu o gozdovih se za gozd šteje zemljišče, ki je porastlo z gozdnim drevjem v obliki sestoja. Zakon dodaja še nekaj podrobnosti, vendar je za naše razmišljanje ta definicija dovolj.

Z vidika prvin poslovnega procesa štejemo gozdno zemljišče med delovna sredstva, istočasno pa je gozdno zemljišče tudi predmet dela, na katerega usmerjamo človekovo delo z namenom, da bi ustvarili čim ugodnejše pogoje za proizvodnjo lesa. Poleg gozdnih zemljišč so tudi gozdni sestoji delovna sredstva in predmeti dela istočasno, saj v obliki prirastka proizvajajo lesno maso, z gojitvenimi ukrepi pa usmerjamo njihovo proizvodnjo po količini in kakovosti.

Zato pravimo, da je gozd osnovno sredstvo posebne vrste. Med osnovna sredstva se uvrščajo samo gozdna zemljišča, ki se po zakonu o gozdovih štejejo za gozd in predstavljajo približno 2% v strukturi vrednosti osnovnih sredstev temeljne organizacije gozdarstva. Zemljišča se po zakonu o amortizaciji osnovnih sredstev ne amortizirajo

2.2. Poenostavljena bilanca uspeha za TOZD gozdarstvo

Da bi ugotovili, kakšen vpliv ima na finančni izid poslovanja temeljne organizacije takšna poslovna sistemska odločitev, smo pripravili za eno od temeljnih organizacij združenega dela gozdarstva v Gozdno gospodarskem območju Maribor poenostavljeno bilanco uspeha v dveh variantah. V prvi varianti je za poslovno leto 1979 prikazana bilanca uspeha v skladu z do sedaj veljavnimi predpisi, kar pomeni, da je prispevek za biološka vlaganja prikazan v dohodku temeljne organizacije.

V drugi varianti je izračun napravljen tako, da smo prispevek za biološka vlaganja, oblikovan po 11% stopnji, prenesli med materialne stroške poslovanja.

	I. varianta	II. varianta	Indeks 2 : 1
CELOTNI PRIHODEK	39.397	39.397	100
– materialni stroški poslovanja	11.849	11.849	100
– prispevek za biološka vlaganja	—	3.612	—
= DOHODEK	27.548	23.936	87
– obveznosti iz dohodka	10.040	6.420	64
= ČISTI DOHODEK	17.508	17.516	100
– osebni dohodki	12.515	12.515	100
– skupna poraba	2.349	2.336	100
– rezervni sklad	689	598	87
= SREDSTVA ZA RAZŠIRJENO MATERIALNO OSNOVO DELA	1.955	2.067	106

Neposreden izračun nam je pokazal, da je prispevek za biološka vlaganja udeležen s 13 % v strukturi dohodka. Iz variantnega izračuna vidimo tudi vsa ostala gibanja, ki so vplivala na znižanje dohodka, obveznosti iz dohodka, neznatno povečanje čistega dohodka, zmanjšanje rezervnega sklada in 6 % povečanje sredstev za razširitev materialne osnove dela. Rezervni sklad kot sestavni del akumulacije je precej manjši; zaradi svoje omejene uporabe namreč velik rezervni sklad ni zanimiv za temeljno organizacijo, saj ga le-ta ne more uporabljati za razširitev materialne osnove dela. Vidimo torej, da je izračun po drugi varianti za temeljno organizacijo mnogo ugodnejši, saj ji zagotavlja več sredstev za razširitev materialne osnove dela. To pomeni, da imajo po doslej veljavnih predpisih temeljne organizacije združenega dela gozdarstva na razpolago manj sredstev za razširitev materialne osnove dela.

2.3. Primerjava prispevnih stopenj za skupno in splošno porabo

Pri primerjavi prispevnih stopenj za skupno in splošno porabo v letu 1981 prihaja do določenih sprememb, ki bodo neugodno vplivale na finančni izid poslovanja temeljne organizacije. Dosedanje osnove, kot je npr. davčna osnova, so bile zmanjšane za prispevek za biološka vlaganja. Nova osnova pa je dohodek, ki vsebuje prispevek za biološka vlaganja. Kot odbitno postavko ga bomo obravnavali šele, če si bomo to zakonsko uredili. Podobno se nam bo dogajalo pri vsaki spremembi, saj specifične gozdarstva drugi poslovni sistemi ne poznajo in jo težko razumejo, zato je tudi ne morejo upoštevati pri oblikovanju novih predlogov in sprememb.

3. Predlagane možne rešitve

Že iz uvodnih misli in še bolj iz analize obstoječega stanja lahko sklepamo, da v gozdarstvu brez sistemskih rešitev, ki naj bi jih uzakonili, ne bomo mogli zagotoviti hitrejšega razvoja temeljnih organizacij gozdarstva. Zato predlagamo nekaj sprememb, ki bi poenostavile poslovanje, in to predvsem na finančnem, računovodskem in planskem področju.

1. Iz gozdarsko strokovnega in tehnično operativnega vidika je potrebno dokončno razmejiti pojmovanje enostavne in razširjene biološke reprodukcije gozdov. V zvezi s tem pa tudi višino prispevka za biološka vlaganja.

2. Prispevek za biološka vlaganja, ki se oblikuje po minimalni stopnji, naj bo vir financiranja samo za enostavno biološko reprodukcijo gozdov in naj predstavlja materialne stroške poslovanja.

3. Prispevek za biološka vlaganja nad minimalno stopnjo naj se obravnava enako kot amortizacijo nad predpisanimi stopnjami in naj predstavlja vir financiranja za razširjeno biološko reprodukcijo gozdov in materialno osnovo. Tako bi se izravnavali različni pogoji gospodarjenja med gozdnogospodarskimi območji v SR Sloveniji.

4. Območne gozdnogospodarske organizacije naj bodo v celoti odgovorne za gospodarjenje z gozdovi in izvajanje vseh gozdnogojitvenih del, ki zagotavljajo enostavno biološko reprodukcijo gozdov.

Kontrolo nad uporabljanjem sredstev, zbranih v ta namen, naj prevzamejo področne gozdarske inšpekcijske službe.

5. Območna samoupravna interesna skupnost za gozdarstvo naj bi opravljala predvsem naslednje naloge:

usklajevala interese med porabniki in izvajalci,
skrbela za zaščito in krepitev splošnokoristnih funkcij gozdov in
skrbela za razširjeno biološko reprodukcijo gozdov.

6. Republiška SIS za gozdarstvo naj bi v celoti razpolagala s sredstvi, zbranimi za razširjeno biološko reprodukcijo gozdov. Kot vir financiranja bi rabil prispevek za biološka vlaganja nad minimalno stopnjo in ostali prispevki uporabnikov lesa.

Za ohranitev splošnokoristnih funkcij gozdov naj bi republiška SIS za gozdarstvo vključila v financiranje tudi širši krog uporabnikov, kot je to pri ostalih samoupravnih interesnih skupnosti materialne proizvodnje.

7. Izvršni svet skupščine SR Slovenije naj bi s posebnim odlokom določil enotno stopnjo prispevka za biološka vlaganja za vsa gozdnogospodarska območja v Sloveniji. Določil naj bi tudi minimalno stopnjo, ki bo v gozdnogospodarskih območjih različna, kot so različno dane možnosti za gospodarjenje z gozdovi. Razlika med enotno in minimalno stopnjo bi predstavljala prispevek za biološka vlaganja nad minimalno stopnjo.

4. Zaključne misli

Naš celotni poslovni sistem je predvsem na področju financiranja vseh vrst porabe izredno zapleten in postaja vedno manj razumljiv širšemu krogu delavcev. S to ugotovitvijo pa se ne smemo sprijazniti, saj vemo, da je samoupravljanje, katerega sestavni del smo mi vsi, v bistvu proces odločanja. Za odločanje pa so nam potrebne predvsem razumljive in kakovostne informacije. Naj bo zato to naše razmišljanje prispevek k poenostavljanju poslovanja na področju finančnih, računovodskih in planskih poslov. Na teh področjih bi se gozdarstvo moralo prilagajati ostalim poslovnim sistemom.

Glede vloge samoupravnih interesnih skupnosti pa bi povzeli misli Franceta Popita, ki jih je podal v referatu Aktualne naloge družbe in obveščanja na 3. srečanju novinarjev 7. novembra 1980 v Krškem: »Samoupravna interesna skupnost naj postane mesto, samo kraj, kamor se pridejo pogovarjat uporabniki in izvajalci na podlagi programov, zahtev itd., ki so izdelane v OZD, bodisi v tistih, ki predstavljajo uporabnike, ali v tistih, ki predstavljajo izvajalce. Za to pa ni potrebe po velikem in dragem aparatu.«

Literatura

1. IVANEK, F.: *Ekonomika in organizacija združenega dela v gozdarstvu* (zapiski predavanj, Ljubljana 1977).
2. MELAVC, D.: *Upravljalna ekonomika, Visoka ekonomska komercialna šola v Mariboru*, Maribor 1977.
3. *Zakon o gozdovih*, Uradni list SRS, št. 16/74.

PRIDELAVA LESA V DREVESNICI

Inštitut za gozdno in lesno gospodarstvo Ljubljana

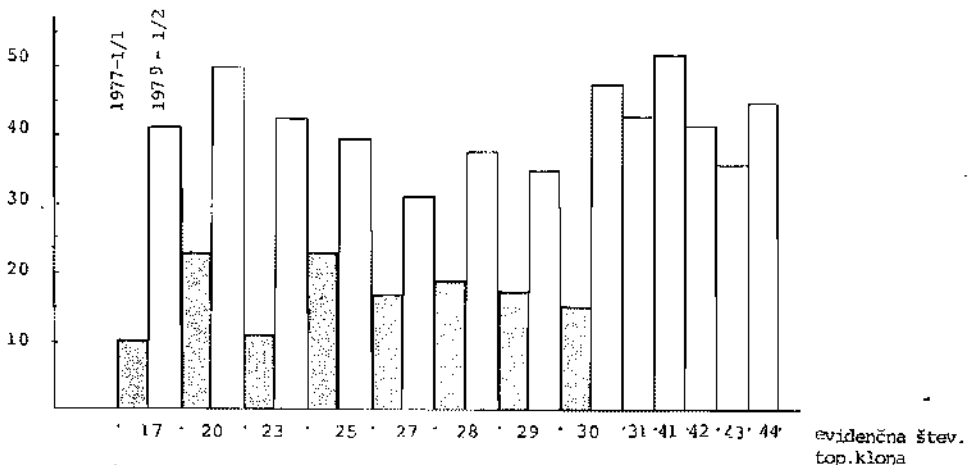
Lado Eleršek

Za hitro rastoče drevesne vrste je značilno, da že v prvih letih hitro priraščajo. Navadno so to pionirske drevesne vrste ali pa njihovi križanci. V lesno deficitarni Evropi že nekaj desetletij intenzivno gojimo križance topolov (redkeje vrb) ter vzgajamo nove še odpornejše in rastiivejše križance. V drevesnicah vzgajamo topolove sadike vegetativno, to je iz potaknjencev. Za razliko od smrekovih sadik (te najbolj poznamo), ki zrastejo v 4–5 letih komaj 0,5 m visoko, zraste topolova sadika že v prvem letu 2–4 m visoko, odvisno od klona, zemljišča oziroma uporabljene količine gnoja, poprečne temperature v času rasti, padavin in uporabe zaščitnih sredstev.

O hitri rasti topolovih nasadov je bilo tudi pri nas že precej napisanega in povedanega, manj pa smo slišali o letni produkciji, ki jo zmore topol v svojem prvem letu rasti. V poskusni drevesnici Zadobrovi, kjer vzgajamo različne topolove klone, smo opravili dendrometrične meritve telesnin enoletnih sadik. Enake meritve smo opravili še v drevesnici Vrbina. Na koncu vegetacijske dobe smo izmerili premere na meterskih saccijah sadik z natančnostjo 0,1 mm ter višine sadik na cm natančno. Od vsakega topolovega klona smo izmerili 10 sadik, telesnine pa smo izračunali na računalniku. Ugotavljali smo tudi število sadik na površinsko enoto zaradi izračuna hektarskega prirastka. Rezultate teh meritev in izračunov prikazujeta tabela in diagram.

Prikaz hektarske lesne zaloge enoletnih topolovih sadik v drevesnici Zadobrova

V
m³ /ha



Pregled telesnin in hektarskih lesnih zalog topolovih sadik testiranih klonov

Evid. št. kлона	Drevesnica Zadobrova (enoletne sadike)										Drevesnica Vrbina (dvoletne sadike)			
	1977 – 1/1			1978 – 1/1*			1979 – 1/2**				1978 – 2/2			
	v dm ³	N/ha	V/ha m ³	v dm ³	N/ha	V/ha m ³	Ø 1,5 cm	v dm ³	N/ha	V/ha m ³	Ø 1,5 cm	v dm ³	N/ha	V/ha m ³
17	0,360		10,05	0,084	47.846	4,03	2,18	1,29	31.818	41,13	3,44	3,50	11.544	40,37
20	0,802	popravnica gostota	22,40	0,269	36.363	9,77	2,79	1,93	25.757	49,81	4,47	5,87	8.694	51,09
23	0,385		10,75	0,218	37.878	8,27	2,33	1,46	28.787	42,16	–	–	–	–
25	0,798		22,67	0,240	41.322	9,94	2,46	1,62	24.242	39,31	–	–	–	–
27	0,586		16,37	0,299	44.345	13,28	2,27	1,35	22.727	30,80	3,55	3,69	10.834	39,95
28	0,665		18,57	0,257	34.965	9,00	2,46	1,56	24.242	37,75	3,88	4,20	8.694	36,50
29	0,611		17,07	0,299	37.878	11,32	2,41	1,52	22.727	34,67	–	–	–	–
30	0,533		14,89	0,150	41.322	6,20	2,17	1,29	36.363	47,09	3,01	2,70	9.646	26,05
31	–		–	0,204	43.290	8,84	2,15	1,16	36.363	42,31	–	–	–	–
41	–		–	0,118	39.525	4,69	2,34	1,55	33.333	51,71	2,91	2,41	12.141	29,27
42	–		–	0,169	37.878	6,40	2,22	1,35	30.303	41,08	3,27	3,12	13.542	42,26
43	–	–	0,097	43.290	4,22	2,02	1,07	33.333	35,68	3,94	4,54	10.060	45,65	
44	–	–	0,219	43.290	9,48	2,36	1,54	28.787	44,44	3,72	4,14	12.804	53,02	

* hladno poletje in toča sta vzrok skromnim telesninam sadik

** merjeni so enoletni topoli z dvoletnimi koreninami (močnejše sadike)

Evid. št. kлона

Latinska imena za obravnavane topolove križance

17	Populus euramericana cl. 1—214
20	Populus deltoides cl. Lux
23	Populus euramericana cl. Constanzo BL.
25	Populus euramericana cl. Triplo
27	Populus euramericana cl. Cima
28	Populus euramericana cl. Giorgione
29	Populus euramericana cl. Veneziano
30	Populus euramericana cl. Tiepolo
31	Populus trichocarpa I-044/67
41	Populus Maximowiczii cl. Max 1
42	Populus Maximowiczii cl. Max 2
43	Populus Maximowiczii cl. Max 3
44	Populus Maximowiczii cl. Max 4



Enoletne topolove sadike 1/2 ob 4 m merilni letvi v drevesnici Zadobrova. Foto L. Eleršek

Ugotovitve

V drevesnici smo vzgajali 22.000–48.000 enoletnih topolovih sadik na hektar. Te sadike rastejo v stokrat večji gostoti kot v topolovem nasadu (klasična nasadna oblika: 273 sad./ha). Drevesnica je bila spomladi pred sadnjo pognojena s precejšnjo količino hlevskega gnoja, 30 t/ha, kar je približno 1 kg na sadiko. V prvem letu rasti so sadike 1/1 v Zadobrovi dosegle višino 3,2 m (klon evid. št. 29) in debelino od 1,5 do 2,0 cm (klon evid. št. 20). Sadike 1/2 (enoletni nadzemni del, dvoletna korenina) pa so dosegle višino do 4,5 m (klon evid. št. 41) in debelino od 1,5 do 2,8 cm (klon evid. št. 20). Največji letni hektarski prirastek, ki je v tem primeru enak hektarski lesni zalogi, je pri topolovih sadikah 1/1 pri klonu evid. št. 25 in znaša 22,7 m³/ha. Pri topolovih sadikah 1/2 pa prednjači klon evid. št. 41 z 51,7 m³/ha.

Glede na to, da lahko za proizvodnjo ivernih plošč uporabljamo les od 6 cm naprej, bi lahko takšne sortimente pri topolih vzgajali že v nekaj letni obhodnji. Ker se posekani mlajši topoli dobro obnavljajo iz panja, je zato možno vse topole večkrat zapored posekati, brez vmesne drage obnove s sadnjo. To, tako imenovano panjasto gospodarjenje, je sicer prišlo že v prejšnjem stoletju na slab glas, ko je postal pomembnejši debelejši tehnični les in dosegel nekolikokrat višjo ceno kot drva. Danes pa, ko vrtoglavo narašča poraba lesa za celulozo, iverice in druge plošče, pa se sama ponuja tudi bolj ekonomična pridelava drobnega lesa. Postavlja se vprašanje, ali ni smiselno v določenih primerih in v določenih nasadnih oblikah vzgajati drevje tudi iz panja?

VARSTVO GOZDOV PRED POŽARI V KANADI

Alojz Z e g a

V drugi polovici septembra od 21. 9. do 1. 10. 1980. leta je obiskala Kanado skupina 14 predstavnikov vseh republik in pokrajin SFR Jugoslavije. Po zastopanosti strokovnih področij so skupino tvorili: gozdarski strokovnjaki (8), strokovnjaka letalstva (2), načelnik za požarno varnost iz republiškega sekretariata za notranje zadeve SR Srbije, predsednik Zveznega hidrometeorološkega zavoda in pomočnik generalnega direktorja tovarne celuloze in papirja »MAVROZ« iz Sremske Mitrovice.

Skupino je vodil dr. Svetozar Butulja, pomočnik predsednika Zveznega komiteja za kmetijstvo.

Skupina je imela nalogo, da skozi 12-dnevni seminar spozna celotno organizacijo varstva gozdov pred požari v Kanadi; še posebej uporabo in učinek gašenja gozdnih požarov z letali. Da na osnovi spoznanj pripravi predlog za dopolnitev obstoječega sistema varstva gozdov pred požari v Jugoslaviji z vključitvijo letal za gašenje gozdnih požarov.

Jugoslavija je v Kanadi kupila 4 letala, ki jih izdeluje tovarna letal »Canadair« v Montrealu. Rok za dobavo letal je 1. junij 1982.

Naročena letala tipa CL-215 imenujejo jih »vodni bombniki«, so še posebej opremljena za uporabo v kmetijstvu (zaprševanje in škropljenje) in za kemično čiščenje onesnaženega morja. Podatki o tehničnih lastnostih in o delovanju letal CL-215 za gašenje gozdnih požarov so že bili objavljeni v Obrambi in zaščiti št. 4, 5/80 in Gasilskem vestniku št. 10, 1980.

Poleg te glavne naloge je morala proučiti spoznanja in izkušnje, ki jih imajo Kanadčani pri proizvodnji lesa iglavcev in listavcev, predvsem topole.

Po Kanadi nas je vseh 12 dni spremljal in vodil predstavnik tovarne letal »Canadair«, gospod John E. Bisson, ki je dober znanec Jugoslavije.

Osnovni podatki

Za lažje razumevanje in spoznanje osnovnih značilnosti organizacije varstva gozdov pred požari v Kanadi, ki v svoji osnovi temelji na dejavniku »prostranstva«, so nam strokovnjaki s tega področja dejavnosti (gozdarji, meteorologi in letalci) najprej z nekaj podatki predstavili Kanado in posebej delež gozdov v tej prostrani deželi.

Kanada, ki je po površini druga največja država na svetu, s površino 10.400.000 km², zavzema največji del severne polovice ameriškega kontinenta. Razdalja od Atlantika do Tihega oceana znaša 4800 km, razdalja od ZDA do Ledenegega morja pa 4480 km. V Kanadi živi okrog 22 milijonov prebivalcev in to pretežno v južnem predelu, vzdolž meje z ZDA. Gozdovi se v Kanadi razprostirajo na površini 2,6 milijona km².

Najbolj gozdnate province so na zapadu Britanska Kolumbija, na vzhodnem predelu pa Quebec in Ontario, koder je potekal tudi naš delovni program.

Sama provinca Quebec meri skupaj 1,5 milijona km², od tega je približno 517.000 km² gozdov listavcev in iglavcev. V tej provinci je bilo v obdobju od 1975 do 1979 leta registriranih poprečno 1250 gozdnih požarov letno. Največ leta 1975, ko je bilo 2000 primerov in najmanj leta 1979, ko so imeli samo 600

požarov. Površina, ki so jo zajeli požari v tem obdobju, se giblje od najmanj 7000 do največ 58.000 ha leta 1976. Gozdni požari so samo v tej provinci uničili poprečno letno 20.000 ha gozdov, pri čemer je znašala škoda poprečno 2,5 milijona dolarjev letno.

Ugotovitve

Vzroki za nastanek gozdnih požarov v Kanadi so:

	Število v %	Površina v %
– turizem in rekreacija	34	8
– strele ob nevihtah	22	60
– prebivalci na gozdnem območju	15	5
– industrijski objekti	11	18
– delavci v gozdu	7	3
– mašomarnost	6	3
– železnice	3	2
	2	1

Površina, ki jo zavzemajo požari, je neposredno odvisna od možnosti pristopa za gašenje. (Glej razmerje pri strel in rekreaciji.)

Zakon o varstvu gozdov pred požari, ki med drugim ureja celotno področje preventivnega delovanja, predpisuje celo način uporabe letal za gašenje gozdnih požarov in financiranje te dejavnosti.

Zanimivo je določilo zakona, ki v letnem obdobju požarne nevarnosti, to je v času od 1. aprila pa do 15. novembra, popolnoma prepoveduje netenje ognja v gozdu. V izjemnih primerih je dovoljeno netiti ogenj na osnovi posebnega dovoljenja. Kot prepoved netenja ognja se šteje tudi kajenje v gozdu. Kazen za kršitev znaša od 50–200 dolarjev.

Posebno zanimivo je določilo, ki predpisuje, da je železnica odgovorna za nastanek požara v pasu širine 100 m na obeh straneh železniške proge, če ne dokaže, kdo je povzročitelj.

Vsi državljani v starosti od 18. do 55. leta se morajo odzvati na poziv za gašenje. V primeru, da se poklicani ne odzove, mora plačati kazen za prekršek v znesku, ki ga vsako leto posebej odredi Ministrstvo za energetiko in prirodna bogastva province Quebec.

Quebec

Celotna provinca Quebec je za zaščito gozdov in okolja (reke, jezera in negozdne površine) razdeljena na 7 »društev«, ki se izmenjujejo »Societes de Conservacion«. Društva so samostojne, neodvisne organizacije, ki imajo status podjetja. Razdelitev province na 7 delov je bilo pogojeno z možnostmi pristopa na ogrožena območja.

Društva se v pretežni meri ukvarjajo z gozdnim požarnim varstvom (95 %) nekaj malega pa še z gozdno entomologijo in fitopatologijo.

Članstvo društva tvorijo: koncesionarji in industrija celuloze in papirja, lastniki gozdov, ki se delijo na tiste, ki imajo do 800 ha gozda in na tiste z nad 800 ha, in Ministrstvo za energetiko in prirodna bogastva, ki upravlja 65 % vseh gozdov v provinci.



Letalo Canadair v protipožarni akciji.

Društva nimajo lastnega kapitala. Delujejo na osnovi letnega proračuna, denar zberejo po posebnem ključu od članov, ki tvorijo društvo.

V 7 društvih je stano zaposlenih 220 uslužbencev; v času požarne nevarnosti se to število poveča na 520 delavcev in uslužbencev.

Društva razpolagajo z naslednjo opremo za gašenje gozdnih požarov:

15 letal CL-215 nosilnosti	5350 litrov vode,
6 letal Canso z nosilnostjo	3500 litrov vode,
10 dvomotornih letal tipa PIPER AZSTEK, Cesna 337 in drugimi.	

V času največje požarne nevarnosti (3—4 mesece) najemajo društva še 50 lahkih letal za izvidniško letenje in določanje lokacij gozdnih požarov.

Poleg letal imajo še:

450 motornih vozil (avtobusi, tovornjaki in kombiji),
1500 motornih črpalk,
8000 hrbtnih škropilnic,
22.000 kosov ročnega orodja (sekire, lopate, krampi, idr.),
600.000 metrov gasilskih cevi.

Vsako društvo ima svojo glavno aviobazo in nekoliko letališč. Aviobaza je opremljena za sprejem, vzdrževanje in uporabo »vodnih bombnikov« in drugih letal. Na območju province deluje tudi 120 meteoroloških postaj, ki zbirajo potrebne podatke za določanje stopnje (indeks) požarne nevarnosti.

Do leta 1975 so imeli še 500 protipožarnih opazovalnih stolpov (leseni in kovinski), ki so jih popolnoma opustili. Nekaj primerkov smo še lahko videli, ker so jih kot zanimivost postavili (prestavili) ob koordinacijskih centrih in inštitutih. Vse potrebno opazovanje opravijo z letali, ki neprestano opazujejo celotno območje. Najbolj ogrožene predele preleti letalo izvidnik, če je potrebno tudi vsako uro.

Letni proračun za 7 društev province Quebec znaša skupaj 20.000.000 dolarjev.

65 % za preventivne potrebe	13.000.000 dolarjev,
25 % za rabo 21 vodnih bombnikov	5.000.000 dolarjev in
10 % za neposredno gašenje	2.000.000 dolarjev.

Stroške za vzdrževanje »vodnih bombnikov« nosi ministrstvo.

Cena 1 ure letenja v letu 1980 je bila:

za letalo CANADAIR CL-215	800 dolarjev
za letalo CANSO 500	500 dolarjev
za letalo CESNA 337/310	160—170 dolarjev
za lažja športna letala	110 dolarjev

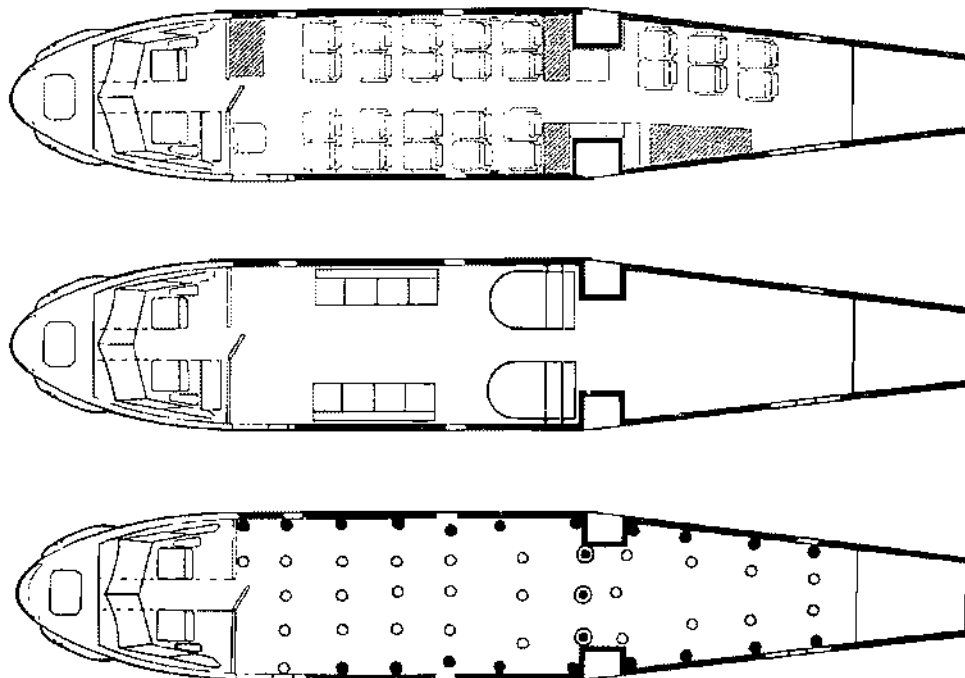
Iz navedenih podatkov o vrstah in številu razpoložljivih sredstev in opreme za gašenje, si lahko »pričaramo« približno predstavo o tem, kako so Kanadčani razvili in organizirali dejavnost varstva gozdov pred požari.

V Quebecu smo obiskali še koordinacijski center, ki v sklopu Ministrstva za transport, opravlja vse potrebne naloge za letenje vseh vrst letal, ki jih uporabljajo v sezoni požarne nevarnosti.

Ne morem podrobno opisati organizacijo in delovanje te ustanove, ker premalo poznam letalsko stroko. Vendar, glavna naloga centra v sezoni požarne nevarnosti je, da zagotovi maksimalno delovanje razpoložljive letalske flote v borbi proti gozdnim požarom.

Center dobiva razne podatke, ki jih v provinci Quebec zbirajo za napoved stopnje požarne nevarnosti (prognostična služba), in podatke o dejanskem stanju, ki jih zbirajo in obdelujejo protipožarni štabi društev na osnovi ugotovitev protipožarne izvidniške aviacije. V času, ko se poveča število požarov, center odreja prioriteta področja. Tako so v nekem kritičnem trenutku leta 1978 usmerili vso razpoložljivo letalsko moč na eno samo področje. Preostali ogroženi predel province pa so začasno varovali samo s »kopenskimi silami«.

Center dobiva prognozo požarne nevarnosti opoldne in zvečer ter še za naslednje dopoldne.



Notranjost letala Canadair, kakršne (4) smo kupili v Kanadi za potrebe protipožarne dejavnosti v Jugoslaviji. Notranjost letala je možno preurediti za potrebe potniškega prevoza (zgoraj), za prevoz vode za gašenje gozdnih požarov (sredina) ali pa za zapraševanje.

Popolnoma razumljivo je, da je tak center opremljen tudi z najsodobnejšimi sredstvi za zveze.

Na osnovi kritičnega požarnega stanja in slabe prognoze za celotno območje province, lahko center predlaga ministrstvu, da prepove obisk in promet v gozdovih. V primeru najbolj kritične stopnje požarne nevarnosti, ko center presodi, da ne more več s svojimi močmi obvladati razmer, lahko zaprosi za pomoč kanadske oborožene sile.

V naslednjih dneh smo obiskali operativni center društva v Maniwaki. Iz Quebeca smo v 380 km oddaljeni Maniwaki poleteli s posebnim letalom na višini 600 m.

Na tem poletu po lepem sončnem vremenu, nad gozdovi, ki so »žareli« (rdeči hrast in sladkorni javor) v jesenskih barvah, nad stotinami jezer in jezerc ter rekami, smo šele spoznali, da gledamo deželo, ki se svojih naravnih lepot in bogastev dovolj skrbno in resno zaveda.

To je bil nepozaben primer opazovalnega protipožarnega poleta.

Maniwaki

Območje društva Maniwaki je po stopnji požarne nevarnosti, oziroma ogroženosti na drugem mestu v Kanadi. Na tem območju, kjer je 80.000 km² gozdov, je izredno razvit lovni in ribiški turizem, imajo tudi tri nacionalne parke in indijanski rezervat. To društvo je doslej doseglo največje uspehe pri gašenju gozdnih požarov.

Na en požar odpade poprečno samo 2,5 ha pogorelega gozda, to je za kanadske razmere izreden uspeh. V zadnjih 10 letih je imelo območje poprečno letno 325 požarov, največ 710 in najmanj 105 v enem letu.

Njihovo geslo je: »Pred požarom želimo obvarovati sleherno drevo!«

Raziskovanje

Naš naslednji cilj je bil Nacionalni inštitut za raziskave v gozdarstvu v Petewawi.

Problematiko gozdnih požarov raziskujejo že od 1920. leta.

Ogledali smo si oddelke za varstvo gozdov pred požari, kjer dela 15 znanstvenikov na 4 glavnih projektih.

Znanstvenoraziskovalna dejavnost je usmerjena pretežno na področje uvajanja radarskih sistemov za zbiranje meteoroloških podatkov in za odkrivanje požarov ter na sistem popolne računalniške obdelave vseh podatkov v zvezi s prognozami o možnosti pojavljanja požarov.

Izredno zanimivo so nam prikazali sistem analiziranja satelitskih posnetkov. Posebej ugotavljajo učinek vse opreme in orodja za gašenje gozdnih požarov. Vse nove izsledke posredujejo proizvajalcem opreme in orodja. Inštitut upravlja kompleks 38.000 kvadratnih milj gozdov.

Ogledali smo si še 40 let stare nasade (plantaže) *Picea glauca*, *Pinus resinosa*, *Pinus banksiana* in stoletni sestoj zelenega bora, ki ga je leta 1880 požar skoraj popolnoma uničil, vendar si je sam prirodno tako opomogel, da sedaj predstavlja primer zelenega stanja.

Pripomba

O tem strokovnem potovanju je bilo sestavljeno posebno uradno poročilo, za Zvezni komite za kmetijstvo. Poročilo vsebuje predloge in smernice za dograditev obstoječe organizacije protipožarnega varstva gozdov v Jugoslaviji s ciljem, da bi lahko čimbolj učinkovito koristili letala za gašenje gozdnih požarov.

Poročilo bo posredovano vsem pristojnim republiškim in pokrajinskim organom in organizacijam.



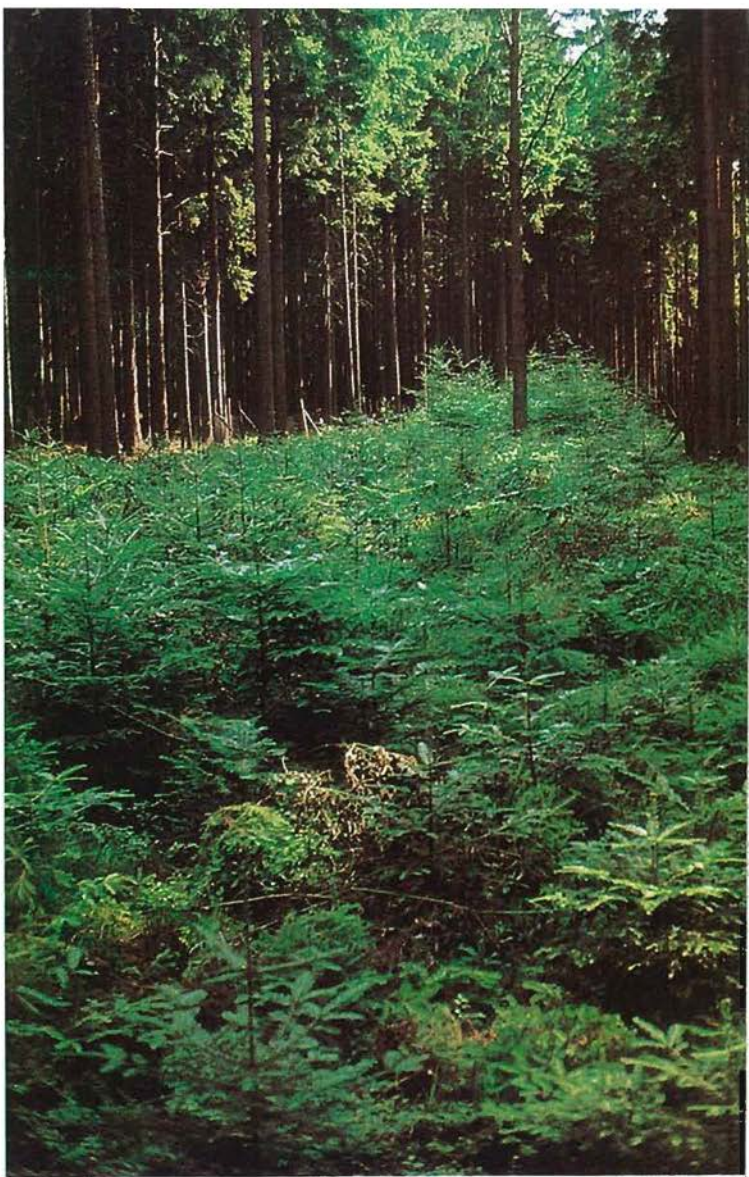
Vigred je tu. Po dolgi zimi so jo najbolj veseli gozdarji. Foto M. Kmecl



Zelena, gozdnata Zabreginjska dolina, ki sega prav v srce naših Julijcev, je sad dolgoletnih denarnih vlaganj in dela gozdarjev. Foto M. Kmecl

Vnašanje listavcev v smrekove monokulture pomeni učinkovito toda drago in dolgotrajno melioracijo teh degradiranih sestojev. Posnetek je s Pohorja (Mislinja). Foto M. Kmecl





Kriterij za vlaganje v gozdove pa ni samo vložen denar ali cene lesa. V pronaravnem gospodarjenju z gozdovi je glavni vložek znanje. Če so dani rastiščni in uravnoteženi gospodarski pogoji (divjad!), so učinki znanja ob majhnih denarnih stroških lahko zelo visoki. Foto J. Ahačič

Zakon o gozdovih zavezuje gozdarje, da prvenstveno skrbijo za obnovo in normalen razvoj gozdov, s katerimi gospodarijo. Zato morajo od prodanega lesa obvezno izločiti najmanj 10 % izkupička za biološke naložbe v gozdove.

Poleg tega vlagajo v gozdove tudi sredstva iz čistega dohodka (akumulirana sredstva) in druga sredstva iz tekočega dohodka (za ceste, vzdrževanje, vlake itd.).

Ocenjeno je, da so gozdna gospodarstva v Sloveniji v letu 1980 v gozdove vložila prek 50 starih milijard dinarjev.



Nega gozdov in skrb zanje je stalna; tako kot pri ljudeh: V otroški dobi je nujna, v srednji dobi je zaželena in v starosti jo potrebujemo kot nikoli.

STALIŠČA IN UGOTOVITVE S POSVETOVANJA O PROBLEMATIKI DOHODKOVNIH ODNOSOV V ZASEBNEM SEKTORJU

V dneh 9. in 10. X. 1980 je v Dolenjskih Toplicah potekalo posvetovanje o problematiki dohodkovnih odnosov z združenimi kmeti in o problematiki združevanja sredstev. Posvetovanje sta za odgovorne delavce v gozdarskih delovnih organizacijah organizirala Splošno združenje gozdarstva Slovenije in Zadružna zveza Slovenije SR Slovenije.

Na posvetovanju so bila sprejeta nekatera stališča in ugotovitve, ki jih v tem gradivu podajamo v skrajšani obliki.

A. Dohodkovni odnosi z združenimi kmeti

1. Zakon o združenem delu in zakon o združevanju kmetov določata, da je združevanje kmetov v kmetijske zadruge ali v druge oblike združevanja kmetov prostovoljno. Kmetje na podlagi lastnih interesov združujejo svoje delo z delom delavcev. To pomeni, da tudi v gozdarstvu, kjer smo do uveljavitve zakona o združenem delu in zakona o združevanju kmetov poznali obvezno združevanje v temeljne organizacije kooperantov (do takrat v obrate za kooperacijo) združevanje kmetov v TOK ni obvezno.

2. Gozdovi so z ustavo proglašeni za dobrino splošnega družbenega pomena, s katero je treba gospodariti tako, da se nenehno obnavlja in razširja. To določilo velja ne glede na to, v čigavi lasti so gozdovi ali v družbeni ali zasebni. Zakon o gozdovih določa, da gospodarijo z gozdovi zasebnega sektorja temeljne organizacije kooperantov. Zato so te odgovorne, da se z vsemi gozdovi ne glede na to ali gre za gozdove združenega kmeta ali za gozdove nezdrženega kmeta, gospodarijo po enakih kriterijih. Tudi prodajo lesa izvaja samo gozdnogospodarska

Vrednosti (cene, izplačila) za prevzeti les od zasebnega lastnika gozda, so za vse kmete enake, vendar so za združene kmete le akontacija, medtem ko so za nezdržene fiksna (dokončna cena).

Pri razporejanju skupnega prihodka med delavce in kmete v TOK veljajo načela, ki so zapisana o delitvi med posameznimi TOZD (ZZD), ki sodelujejo pri ustvarjanju skupnega proizvoda.

Združeni kmetje (v TOK) imajo možnost z delavci v TOK združevati delo in sredstva v najrazličnejših dohodkovnih povezavah.

Odkupljeno lesno maso (odkupljenega) lesa, je odvisna delitev prihodka oziroma dohodka od prevzetega (odkupljenega) lesa.

Da ne bi prihajalo do večkratnih obdavčitev dela združenega kmeta, je sistem razporejanja dohodka oziroma čistega dohodka združenih kmetov v TOK drugačen (neobremenjen) kot je določeno z družbenim dogovorom.

Riziko zaradi neopravljenih obveznosti v prodaji lesa, nosijo združeni in nezdrženi kmetje.

Riziko zaradi slabih odločitev (pa tudi ugodnosti zaradi dobrih) nosijo le združeni kmetje in delavci v TOK.

organizacija. Zato odločitev kmeta ali bo sodeloval z gozdnogospodarsko organizacijo ni v celoti prostovoljna, del sodelovanja je predpisan z zakonom. Poleg zakonsko predpisanega sodelovanja pa se lahko kmet s pogodbo obveže, da bo sodelovanje z gozdnogospodarsko organizacijo razširil. To pomeni, da je v gozdarstvu nasprotno kot v kmetijstvu, sodelovanje lastnikov gozdov z gozdnogospodarsko organizacijo obvezno in je neobvezno samo dodatno sodelovanje. Prednost dodatnega sodelovanja je, da poleg pravic, ki pripadajo združenim kmetom že po zakonu o združenem delu, zakonu o gozdovih, zakonu o obdavičanju proizvodov in storitev v prometu ter zakonu o prispevkih in davkih občanov, pridobijo tudi upravljalne pravice.

3. Razlike v sodelovanju kmetov s temeljno organizacijo kooperantov v gozdarstvu in v kmetijstvu se odražajo tudi v urejanju dohodkovnih odnosov. Kmet ima v gozdarstvu ne glede na to ali je združen ali nezdružen, pri gospodarjenju z gozdovi enake obveznosti. Ker spada med gospodarjenje z gozdovi tudi promet z lesom, je kmet za nerealizirano proizvodnjo enako odgovoren ali je združen ali ne. Nezdružen ali združen kmet, oba morata realizirati in oddati oziroma prodati gozdnogospodarski organizaciji ves les, ki ga je po gozdnogospodarskih načrtih potrebno posekati. To pomeni, da morata nositi oba tudi riziko za izpad dohodka TOK, ki bi nastal zaradi nerealizirane proizvodnje v zasebnem sektorju lastništva. Iz tega pa izhaja, da tudi pri določanju vrednosti za prevzeti les, ne more biti razlike med združenim in nezdruženim kmetom. Vrednosti za prevzeti les ali kot pravi zakon o združevanju kmetov, akontacije, morajo biti enake s tem, da so za združene kmete to dejansko akontacije na delež v skupnem prihodku, medtem ko so za nezdružene to že fiksne cene.

4. Akontacija za prevzeti les pomeni začasni delež v prodajni ceni skupnega proizvoda, oziroma v prihodku, ki ga prinaša skupni proizvod. To izhaja iz določil zakona o ugotavljanju in obračunavanju celotnega prihodka in dohodka in iz kontnega plana za temeljne organizacije materialne proizvodnje. To se pravi, da je treba v knjigovodstvu temeljne organizacije kooperantov prikazovati delež, ki ga imajo kmetje v doseženi prodajni ceni za les na kontu 440, prevzete vrednosti skupnih proizvodov od kmetov. Ker pa so skupni proizvodi rezultat skupnega dela, je logično, da je v temeljnih organizacijah kooperantov sodelovanje med združenimi kmeti in temeljno organizacijo kooperantov vsebinsko urejeno po načelih skupnega prihodka. Zato je nujno, da so v samoupravnem sporazumu o združevanju v TOK opredeljeni med drugimi tudi kriteriji za razporejanje skupnega prihodka med združene kmete in delavce.

5. Dileme o tem, kaj vsebuje vrednost prevzetih proizvodov (akontacije med letom) torej ni. Iz zakona o združenem delu je namreč jasno, da je treba med tiste, ki so sodelovali pri proizvodnji skupnega proizvoda razporediti celoten delež, ki jim pripada, to se pravi materialni del in novododano vrednost, to je dohodkovni del. Zato je treba pri izračunavanju deleža, ki pripada kmetom, upoštevati enake kriterije, kot se upoštevajo pri razporejanju skupnega prihodka med dvemi ali več TOZD, ki so sodelovale pri proizvodnji skupnega proizvoda. Po zakonu o združenem delu se določi delež posameznih TOZD v skupnem prihodku glede na vloženo tekoče in minulo delo. Pri tem so vse TOZD enako-pravne. Ker nastopajo v primeru poslovanja gozdarski TOK na eni strani kmetje, na drugi pa delavci v TOK oziroma temeljna organizacija kooperantov, je treba pri ugotavljanju deleža kmetov upoštevati tako kot pri ugotavljanju deleža delavcev tekoče in minulo delo.

6. Združeni kmetje lahko nasprotno od nezdruženih, združujejo z delavci v TOK svoje delo in sredstva, samo delo ali pa samo sredstva. Odvisno od načina

in trdnosti sodelovanja je urejeno tudi poslovanje posameznih združenih kmetov s temeljno organizacijo kooperantov.

Tako lahko združeni kmetje delež v skupaj ustvarjenem dohodku realizirajo kot delež v skupnem prihodku in (ali) kot delež v skupnem dohodku odvisno od tega za kakšno vrsto sodelovanja združenih kmetov gre.

Zakon o združenem delu in zakon o združevanju kmetov določata, da ima združeni kmet pravico participirati tudi pri dohodku. Vendar je to določilo obeh zakonov razumeti generično, kar pomeni, da poteka poslovanje med združenimi kmeti po načelih skupnega prihodka in skupnega dohodka. Iz tega izhaja, da je delež združenih kmetov, kadar gre za skupno delo in skupno poslovanje med združenimi kmeti in TOK, odvisen od doseženih rezultatov TOK. Če je dosežena večja prodajna cena gozdnih lesnih sortimentov, kot je bila planirana, imajo kmetje pravico do dodatnega deleža v skupnem prihodku in se zato povečuje konto 440, prevzete vrednosti skupnih proizvodov od kmetov. Prav tako so možni večji deleži kmetov v skupnem prihodku, če se je med letom pokazalo, da so bili kriteriji za razporejanje skupnega prihodka za kmete neustrezno (prenizko) oblikovani. Tudi v tem primeru se poveča konto 440, prevzete vrednosti skupnih proizvodov od kmetov. Če združeni kmetje razširijo sodelovanje s TOK tudi na skupna vlaganja pa imajo pravico participirati na skupnem dohodku. V tem primeru pa se delež kmetov prikazuje kot delež v skupnem dohodku v okviru konta 811.

7. Kar zadeva rizika, ki ga nosijo združeni kmetje, je nujno opredeliti dvoje:

a) Razliko zmanjšanja oziroma izpada dohodka, ki nastopa zaradi tega, ker lastniki gozdov niso izpolnili svojih obveznosti ali oddali gozdnemu gospodarstvu za prodajo toliko lesa, kot izhaja iz gozdnogospodarskih načrtov. V tem primeru nosijo riziko vsi, ki imajo obveznosti oddati les in ne samo združeni kmetje.

b) Zmanjšanje ali povečanje dohodka, ki nastaja zaradi splošnih oziroma boljših poslovnih odločitev. Ker te odločitve sprejemajo samo združeni kmetje in delavci, je logično, da nosijo tudi riziko (pozitiven in negativen) samo združeni kmetje in delavci.

8. Po zakonu o združevanju kmetov se lahko združeni kmetje odločijo, da bodo del dohodka, ki jim pripada na račun boljšega gospodarjenja, namenili za sklad skupne porabe ali (in) za sklad rizika ali (in) za rezervni sklad. Tudi ta določila je treba upoštevati generično, in sicer tako, da lahko kmetje del deleža v skupnem prihodku ali skupnem dohodku, ki se je povečal zaradi boljših poslovnih odločitev, združujejo v skladu skupne porabe ali drugih skladih. Ker gre v tem primeru za delež v skupnem prihodku ali skupnem dohodku, ki v celoti pripada kmetom, ne moremo kmečkega deleža v skupaj ustvarjenem dohodku mešati z deležem TOK, ki ga delavci razporejajo po določenih zakona o obračunavanju in razporejanju celotnega prihodka in dohodka. Delavci v TOK razporedijo njihov delež v skupnem prihodku in skupnem dohodku potem, ko pokrijejo materialne stroške, amortizacijo in obveznosti iz dohodka za osebne dohodke, za sklad skupne porabe in za rezervni sklad po kriterijih določenih v samoupravnih aktih za razporejanje čistega dohodka TOK. Kmetje pa o svojem deležu odločajo samostojno. Če se odločijo, da bodo del namenili za sklad skupne porabe, tega ne moremo razporediti preko čistega dohodka TOK, ampak direktno v sklade TOK. Torej, namesto kmetom na roko, ga razporedimo v sklade TOK.

9. Ker je večji dohodek nastal zaradi boljših poslovnih odločitev kot so bili planirani, imajo do tega dohodka pravico samo združeni in ne vsi kmetje. Odločanje o celotnem prihodku, ki pripada kmetom, je namreč stvar združenih kmetov, za nezdružene kmete pa so sklepi združenih kmetov obvezni le v tistem

Financiranje reprodukcije v gozdovih je bistveno drugačno kot v ostalih gospodarskih dejavnostih. Prispevki za biološka vlaganja se pojavljajo v dohodku temeljnih organizacij gozdarstva.

Nesreča: novi sistem financiranja skupne porabe je vezan na višino dohodka temeljne organizacije in ne več na davčno osnovo.

Gozdarstvo je delovno intenzivna panoga, v dohodku je zaradi težavnih delovnih pogojev, veliko osebnih dohodkov. To pomeni velik dohodek, velik prispevek za skupno porabo!

Tudi vlaganja v gozdove imajo popolnoma druge ekonomske parametre (dolge obračalne in naložbene dobe), zato je sedanji sistem obdavčevanja dohodka za gozdarstvo nesprejemljiv.

delu, ki ureja gospodarjenje z gozdovi, ki so po zakonu o gozdovih v pristojnosti TOK.

10. Kljub temu, da kmetje namenjajo svoja sredstva za različne namene, pa so do porabe vsa na žiro računu (rednem TOK) in se uporabljajo za obratna sredstva. Stvar samoupravnega sporazuma o združevanju pa je ali so to brezobrestna ali obrestna sredstva.

11. Družbeni dogovor o razporejanju dohodka in čistega dohodka omejuje uporabo sredstev sklada skupne porabe. Ker gre v konkretnem primeru za sredstva kmetov (četudi jih združujejo v TOK za skupne namene) ta pri porabi niso predmet družbene kontrole. Izplačujejo se iz žiro računa TOK.

B. Financiranje splošne in skupne porabe po novih predpisih

1. Novi sistem plačevanja davka iz dohodka in prispevkov za financiranje skupne porabe je za gozdarstvo težko sprejemljiv. Vzroki so predvsem:

a) V dohodku temeljne organizacije združenega dela gozdarstva in temeljnih organizacij kooperantov gozdarstva se pojavljajo tudi prispevki za biološka vlaganja. Financiranje reprodukcije v gozdarstvu je urejeno preko SIS materialne proizvodnje, (enostavna in razširjena reprodukcija) zato je tudi tisti del, ki pomeni pri drugih temeljnih organizacijah materialne proizvodnje porabljeno substanco, v gozdarstvu dohodek. Gozdovi so v knjigovodstvu organizacij v gozdarstvu prikazani samo evidenčno, z nabavno vrednostjo 1 din/ha in z odpisi 1 din/ha. V primeru, da bi bila vrednost gozdov prikazana tako kot vrednost drugih osnovnih sredstev, bi se prispevki za biološka vlaganja prikazovala v porabljenih sredstvih kot amortizacija in bi bili odbitna postavka za ugotavljanje dohodka in zato avtomatična odbitna postavka za izračun davka iz dohodka in prispevkov za financiranje skupne porabe.

V zakonu o davku iz dohodka TOZD so sicer upoštevani kot odbitna postavka za izračun davčne osnove tudi prispevki za biološka vlaganja, vendar pomeni to le delno upoštevanje posebnosti ugotavljanja in razporejanja dohodka v gozdarskih organizacijah.

b) V prejšnjem sistemu je bila večina prispevkov za financiranje skupne porabe vezana na davčno osnovo, novi sistem uvaja novo osnovo, to je dohodek. To pomeni, da prispevki za biološka vlaganja, ki so odbitna postavka za plačilo davka iz dohodka, niso tudi odbitna postavka za izračun prispevkov za financiranje

skupne porabe. Iz tega izhaja, da je gozdarstvo zaradi posebnosti financiranja enostavne reprodukcije bolj obremenjeno pri financiranju skupne porabe kot druge TOZD s področja materialne proizvodnje.

Prispevki za biološka vlaganja so v dohodku gozdarstva SR Slovenije udeleženi z več kot 15%.

c) Gozdarstvo je delovno intenzivna panoga. Zato je delež osebnih dohodkov v dohodku precej večji kot je v gospodarstvu SR Slovenije. Stroški minulega dela se pokrivajo iz celotnega prihodka (amortizacija itd.), medtem ko se stroški tekočega dela kot osebni dohodki pokrivajo iz dohodka. Zato je samo zaradi posebnosti pri delu, dohodek gozdarstva večji, večja pa je tudi njegova uporaba za osebne dohodke. Zato pomeni dohodek kot osnova za plačevanje prispevkov, za gozdarstvo v primerjavi z gospodarstvom, večjo obremenitev kot bi izhajala iz drugih osnov.

d) Poleg dejstva, da je gozdarstvo delovno intenzivna panoga, vpliva na večje oblikovanje in porabo dohodka tudi dejstvo, da so v gozdarstvu pogoji dela težji kot v večini dejavnosti. Ko smo v SR Sloveniji oblikovali prve samoupravne sporazume o delitvi dohodka in sredstev za osebne dohodke, je bila pri oblikovanju kalkulativnih osebnih dohodkov prikazana posebna postavka, težavnostni pogoji. Takrat je bilo ugotovljeno, da imajo težje pogoje dela kot so v gozdarstvu samo še v rudarstvu. To je tudi vzrok, da so v gozdarstvu osebni dohodki nad poprečjem gospodarstva. Kadarkoli se pri davkih ali prispevkih upoštevajo osebni dohodki kot odbitna postavka, so zmeraj kriterij poprečni osebni dohodki.

e) Posebnosti gozdarstva narekujejo tudi poseben pristop pri financiranju reprodukcije v gozdarstvu. Financiranje reprodukcije gozdov je urejeno preko SIS (območne in republiške) na poseben način. Ta je posledica posebnosti v gozdarstvu in dejstva, da so velikokrat tudi vlaganja v razširjeno gozdno reprodukcijo tako odmaknjena, da jih je po ekonomskih kriterijih težko izvajati. Tudi gozdovi kot posebno osnovno sredstvo narekujejo poseben način financiranja izgradnje gozdnih cest in drugih vlaganj v gozdove. Zato je nemogoče financiranje razširjene reprodukcije v gozdarstvu obravnavati enako kot v drugih SIS materialne proizvodnje.

V gozdarstvu so posebnosti, ki jih je treba upoštevati, saj bi uporaba strogih načelnih rešitev tudi tam, kjer to ni mogoče, prinesla lahko precejšnjo družbeno škodo. Zato je treba pri določanju smernic za delovanje in financiranje SIS materialne proizvodnje posebnosti gozdarstva upoštevati in dopustiti financiranje razširjene reprodukcije tudi iz prispevkov iz dohodka in ne samo iz akumulacije.

2. Posebnosti gozdarstva so se pri snovanju zakona o davku iz dohodka premalo upoštevale. Zato je nujno, da se med panoge, ki imajo nižjo stopnjo davka uvrsti tudi gozdarstvo.

3. Ob sprejemanju zakona, ki bo določal osnovo za financiranje skupne porabe, moramo vztrajati, da se prispevki za biološka vlaganja, tako kot pri drugih TOZD amortizacija od osnovnih sredstev, upoštevajo kot znižanje osnove za obračun prispevkov za skupno porabo.

4. Pri snovanju posameznih rešitev in oblikovanju zakonov morajo biti predstavniki gozdarstva bolj prisotni. To zlasti velja za matični komite, ki je že po funkciji prisoten pri oblikovanju posameznih predpisov, še bolj pa pri razpravi v organih Izvršnega sveta.

V sedANJI fazi pa je treba vztrajati, da se pri določanju osnov za plačevanje davkov in prispevkov posebnosti gozdarstva, tako glede financiranja enostavne in razširjene reprodukcije kot tudi glede pogojev dela, kolikor mogoče upoštevajo.

C. Združevanje sredstev

1. Poslovanje po načelih skupnega dohodka v praksi zelo počasi izpodriva kreditne odnose. Vzrokov je več, najpomembnejši pa so:

a) Možnost povečevanja lastnih virov sredstev na račun revalorizacije celotne vrednosti osnovnega sredstva, čeprav je bil vir financiranja tudi kredit. Zato je veliko večje povpraševanje po kreditih kot po skupnih vlaganjih.

b) Soupravljanje pri poslovanju temeljne organizacije, ki uporablja združena sredstva onemogoča tistim TOZD, ki upravljajo združena sredstva zapiranje v ozke podjetniške okvire.

c) Nezaželena je delitev rizika med sovlagatelji v novo investicijo zlasti takrat, ko so investicije ekonomsko nezadostno utemeljene.

2. Poslovanje po načelih skupnega dohodka prinaša nove kvalitete v poslovanje temeljnih organizacij, zlasti pa v upravljanje, zato je nujno tovrstne oblike pospešeno uvajati. Poslovanje po načelih skupnega dohodka in vse spremljajoče obveznosti prinašajo sigurnejše in ekonomičnejše nalaganje sredstev. Pomenijo koncentracijo in možnost vlaganja sredstev tam, kjer je ekonomsko utemeljeno. Vpliv na vlaganje sredstev in na upravljanje s temi sredstvi imajo vsi sovlagatelji. Prav sodelovanje pri upravljanju s temi sredstvi pa omogoča oziroma v veliki meri zmanjšuje možnost ozkih podjetniških gledanj in ekonomske neupravičene naložbe.

Načelo skupnega dohodka v praktičnem financiranju razširjene reprodukcije zelo počasi izpodriva klasične kreditne odnose. Za to je več vzrokov, med drugimi tudi večja odgovornost partnerjev, kadar le-ti združujejo sredstva na dohodkovni osnovi. Toda to zagotavlja tudi selektivnejše naložbe.

V financiranju DO se je funkcija skupnih služb pokazala kot nenadomestljiva.

Direktno dogovarjanje med temeljnimi organizacijami znotraj DO o financiranju enostavne in razširjene reprodukcije, je pokazalo nekaj slabih lastnosti, tako ekonomskih kot organizacijskih. To spoznanje še posebej velja za gozdarstvo, ki je dolžno upoštevati poleg splošnih finančno-ekonomskih zakonitosti tudi gozdarski zakon, o skladnem razvoju gozdnogospodarskega območja.

3. V praksi poteka združevanje sredstev na različne načine. Čeprav je s stališča racionalnosti naložb in tudi dogovarjanja ustrežnejša oblika združevanja sredstev na ravni delovne organizacije in nato po enotno dogovorjenih kriterijih v posamezne TOZD, so oblike dogovarjanja tudi takšne, da se TOZD združene v isti delovni organizaciji dogovarjajo med seboj direktno. To pa razbija enotnost delovne organizacije kot finančnega subjekta in subjekta gospodarjenja. V praksi je premalo poudarjena delovna organizacija kot ekonomski in finančni subjekt, preveč pa temeljna organizacija. Zato nastopajo tudi temeljne organizacije same kot finančni subjekti, kar v veliki meri povzroča neracionalno koriščenje razpoložljivih sredstev in neuskkljenost naložb v delovni organizaciji. Tudi sklepanje samoupravnih sporazumov pomeni oviro, saj je v primerih, ko se TOZD dogovarjajo direktno, nujno sklepati samoupravne sporazume za vsako vlaganje posebej. Pri vlaganjih prek delovne organizacije oziroma združenih sredstev pa zadošča načelen dogovor o obveznostih glede združevanja, korišče-

nja in vračanja združenih sredstev v samoupravnem sporazumu o združevanju v DO, vsa druga vprašanja pa ureja plan delovne organizacije. S takim načinom dogovarjanja je mogoče izkoristiti maksimalne prednosti, ki jih združevanje sredstev prinaša. Med nepomembnimi prednostmi gotovo ni poudarjen družbeni značaj dohodka, ki pride pri takšnem načinu združevanja in sodelovanja v upravljanju z združenimi sredstvi do izraza v polni meri.

4. Če velja načelo združevanja sredstev na ravni DO in potem v posameznih TOZD kot optimalna rešitev za gospodarstvo nasploh, potem to posebej velja za gozdarstvo. V gozdnogospodarski organizaciji je nujno izvajati finančno politiko po enotnih kriterijih, ker le na ta način lahko zagotovimo enoten in skladen razvoj celotnega gozdnogospodarskega območja, čeprav je združenih v gozdnogospodarsko organizacijo, ki gospodarijo s temi gozdovi, več TOZD in TOK.

5. Konkretna združevanja sredstev potekajo v praksi različno. Ponekod imajo oblikovane posebne finančne službe, drugod interne banke. Poslovanje internih bank je bolj zahtevno, ima pa tudi določene prednosti.

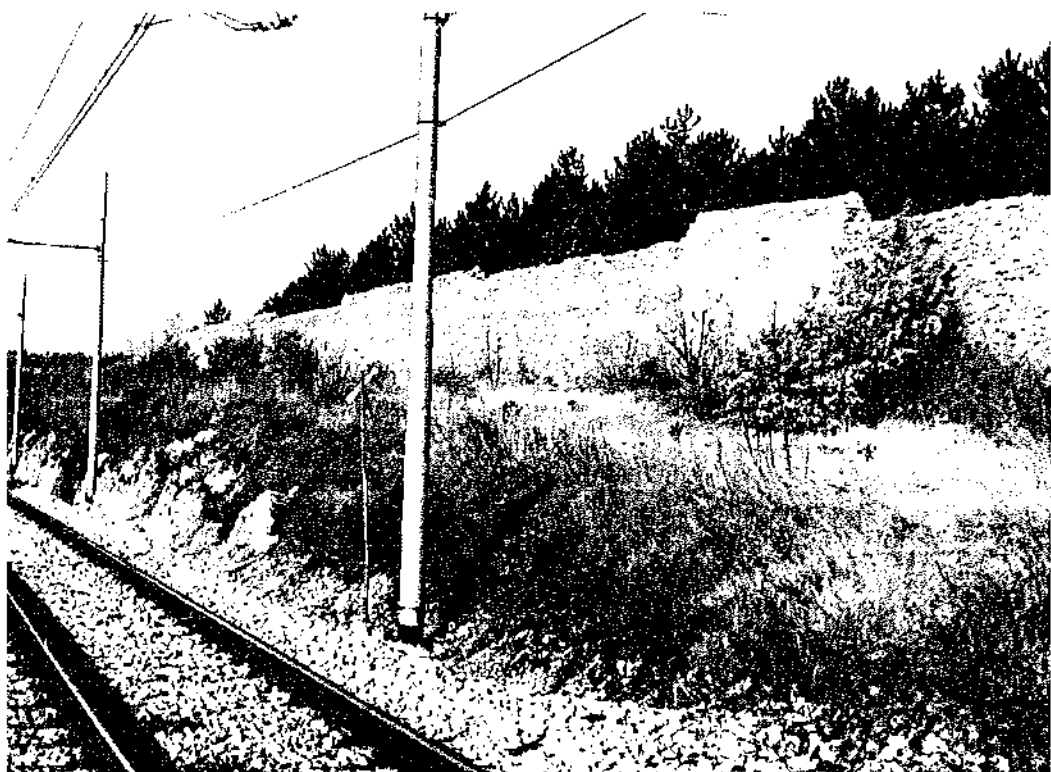
Katera služba bo v bodoče opravljala finančno funkcijo v delovni organizaciji z več TOZD, bo odvisno od predpisov, ki bodo urejali to področje (pripravljajo se spremembe), na drugi strani pa od prilik, v katerih se nahajajo posamezne DO ali SOZD, kjer združevanje poteka. Obveznosti iz združevanja sredstev in vračilo sredstev so v različnih DO različno urejene. Ponekod so določeni revalorizacijski količniki sredstev, drugod ne, ponekod se ti naslanjajo na zakonsko predpisano revalorizacijo, drugod pa so količniki določeni že v sporazumu.

Verjetno je najsprejemljivejša tista rešitev, ki kaže revalorizacijo sredstev na zakonsko predpisan koeficient.

Glede vračila sredstev bi moralo veljati načelo, da vračilo sredstev praviloma ne bi smelo biti daljše kot je amortizacijska doba sredstva za delo, za katerega so bila sredstva združena. V primeru, da je dogovorjena pri ugotavljanju deleža v skupnem dohodku večja amortizacija od minimalne, se doba ustrezno skrajša.



Včasih so bili na našem krasu temeljitejši v obrambi pred burjo in pred ognjem. Visoki, solidno grajeni suhi zidovi so varovali objekte, bili pa so tudi učinkovita prepreka, kadar je gorelo. Marsikje pa je kraška vegetacija že toliko napredovala, da so učinkovitejši biološki ukrepi, predvsem zaradi svoje preventivnosti. Med Pivko in Divačo. Foto: Zavod za pogozdovanje krasa, Sežana.



DOGOVOR O GOZDARSKEM ŠOLSTVU

Objavljamo samoupravni sporazum o temeljih plana posebne izobraževalne skupnosti za gozdarsko usmeritev v Sloveniji za srednjeročno obdobje 1981—1985.

Gozdarsko strokovno šolstvo je že pred intenzivnim izgrajevanjem usmerjenega izobraževanja v Sloveniji, zlasti Gozdarski šolski center v Postojni, gradilo svoje strokovno šolstvo na podobnih načelih. Zato sedanja reorganizacija za nas ni nekaj novega, temveč je prilagajanje precej lažje kot je v drugih strokah.

Temelji plana govore o materialnih in nematerialnih pogojih delovanja in razvoja gozdarskega šolstva. Dogovor je nastajal ob temeljitem in vsestranskem dogovarjanju vseh prizadetih; priprave so trajale čelo leto in pol. Takšnega, kakršnega objavljamo, je skupščina izobraževalne skupnosti za gozdarstvo sprejela dne 17. februarja 1981.

Naj še opozorim, da je za panogo, kakršna je gozdarstvo, ki ima v primerjavi z ostalimi, malo »modnih aktualnih« obeležij, izredno pomembno trdno, sistematično urejeno in funkcionirajoče strokovno šolstvo; sicer bi se lahko nekega dne znašli brez sekačev, gozdarjev, tehnikov. Zaenkrat ti problemi niso tako zelo boleči, trdimo lahko, da je to mimo skrbi, ki jo gozdna gospodarstva posvečujejo kadrovanju, tudi zasluga dobro organiziranega gozdarskega strokovnega šolstva. Čeprav smo izrekli nekaj pohvalnih besed o našem Centru v Postojni pa le-ta ni brez težav. Predvsem se zaradi neugodne lokacije neprestano muči s problemi zagotavljanja stalnih pedagoških delavcev. Verjetno ne bo dovolj, da bo PIS (posebna izobraževalna skupnost) skrbela za materialno osnovo razvoja Centra v Postojni, ampak da bo z več odgovornosti pomagala tudi pri zagotavljanju stalnega pedagoškega teama.

Gozdarstvo ima v srednjeročnem obdobju 1981—1985 obsežne naloge. Verjetno tako obsežne, da jih v današnjem trenutku niti ne moremo oceniti. Zato je sprejeti sporazum o vzgoji, izobraževanju in usposabljanju v gozdarstvu nadvse pomemben.

Uredništvo

Pomembna področja v SS o temeljih plana posebne izobraževalne skupnosti za gozdarsko usmeritev v SR Sloveniji za obdobje 1981—1985

Zmogljivosti gozdarskega izobraževalnega sistema.

Vključevanje gozdarskega združenega dela v izobraževalni sistem in njegov program.

Denarne potrebe za realizacijo vzgojnoizobraževalnih programov.

Materialna sredstva za izgradnjo šolskih prostorov.

Opredelitev materialnih obveznosti za delovanje študentskih domov in aktivnosti študentov na področju kulture, samoupravljanja, telesne kulture itd.

Financiranje nalog skupnega pomena kot: raziskovalno in strokovno delo, računalništvo, družbenopolitično izobraževanje itd.

Način združevanja sredstev porabnikov.

Delavci in delovni ljudje v temeljnih in drugih organizacijah združenega dela, drugih samoupravnih organizacijah in skupnostih ter združenjih, ki uresničujemo svobodno menjavo dela kot uporabniki ali izvajalci storitev usmerjenega izobraževanja (v nadaljnjem besedilu: udeleženci) v POSEBNI IZOBRAŽEVALNI SKUPNOSTI GOZDARSKE USMERITVE V SR SLOVENIJI.

sklepamo

na podlagi 113. člena Zakona o sistemu družbenega planiranja in o družbenem planu SR Slovenije (Ur. l. SRS št. 1/80) in 20. člena Zakona o svobodni menjavi dela na področju vzgoje in izobraževanja (Ur. l. št. /80).

SAMOUPRAVNI SPORAZUM

o temeljih plana posebne izobraževalne skupnosti za gozdarsko usmeritev
v SR Sloveniji za obdobje 1981–1985

1. člen

Uporabniki in izvajalci storitev, združeni v posebni izobraževalni skupnosti za gozdarsko usmeritev v SR Sloveniji (v nadaljnjem besedilu: PIS gozdarstva), bomo v obdobju 1981–1985 zadovoljili svoje potrebe po usmerjenem izobraževanju, izražene s številom izobraženih in na novo vpisanih učencev in študentov gozdarske usmeritve (navedeni so samo tisti vzgojnoizobraževalni programi, ki trajajo dve ali več let):

Gozdarska usmeritev	Izobraženi po programih usmerjenega izobraževanja		Na novo vpisani v programe usmerjenega izobraževanja	
	Srednjih šol	Visokih šol	Srednjih šol	Visokih šol
1981	55	20	120	60
1982	55	35	120	30
1983	85	30	120	60
1984	80	20	120	30
1985	80	40	120	60
Skupaj	365	145	600	240

učencev in študentov.

Opomba: pri vpisu in zaključku izobraževanja so pri programih usmerjenega izobraževanja zajeti:

- a) Pri programih srednjega izobraževanja:
 - gozdar,
 - gozdarski tehnik.
- b) Pri programih visokošolskega izobraževanja:
 - višješolski gozdarski študij,
 - I. stopnja visokošolskega študija,
 - II. stopnja visokošolskega študija.

Uporabniki in izvajalci storitev, združenih v PIS gozdarstva, bomo v obdobju 1981–1985 zadovoljili svoje potrebe po usmerjenem izobraževanju, izražene s številom izobraženih ter na novo vpisanih učencev in študentov naslednjih usmeritev:

Usmeritev Leto	Izobraženi po programih usmerjenega izobraževanja		Na novo vpisani v programe usmerjenega izobraževanja	
	Srednjih šol	Visokih šol	Srednjih šol	Visokih šol
Ekonomska				
1981	15	4	15	2
1982	15	4	15	2
1983	15	4	15	2
1984	15	4	15	2
1985	15	4	15	2
Skupaj	75	20	75	10

**Naravoslovna
družboslovna**

1981	—	4	—	2
1982	—	4	—	2
1983	—	4	—	2
1984	—	4	—	2
1985	—	4	—	2

Skupaj	—	20	—	10
--------	---	----	---	----

**Kovinsko-
predelovalna**

1981	20	—	20	—
1982	20	—	20	—
1983	20	—	20	—
1984	20	—	20	—
1985	20	—	20	—

Skupaj	100	—	100	—
--------	-----	---	-----	---

**Gradbena in
gradbena mehanizacija**

1981	10	—	12	—
1982	10	—	12	—
1983	10	—	12	—
1984	10	—	12	—
1985	10	—	12	—

Skupaj	50	—	60	—
--------	----	---	----	---

Preostale potrebe po usmerjenem izobraževanju bomo uporabniki zadovoljili s svobodno menjavo dela v drugih PIS in v neposrednih odnosih z izvajalci.

2. člen

Izvajalci, združeni v PIS gozdarstva, bomo izvajali naslednje vzgojnoizobraževalne programe:

Program	Vzgojnoizobraževalna organizacija, kraj
Srednješolski program gozdarske usmeritve s smermi: — gozdar in gozdarski tehnik Višji in visokošolski program s smermi: — gozdarski inženir — diplomirani gozdarski inženir vzgojni program v domu za učence	Gozdarski šolski center v Postojni in gozdno-gospodarske organizacije VTOZD gozdarstvo Biotehniške fakultete v Ljubljani in gozdnogospodarske organizacije Gozdarski šolski center v Postojni

Letni program storitev, izražen s programi in urami, potrebnimi za njihovo izvajanje:
Srednješolski program gozdarske usmeritve:

a) gozdar z vgrajenimi učnimi skupinami in usposabljanjem (4 oddelki v 2 letih in pol)	8.400 ur
b) gozdarski tehnik z vgrajenimi učnimi skupinami (8 oddelkov v 4 letih)	14.000 ur
Višja gozdarska šola	3.333 ur
Visokošolski študij gozdarstva (I. in II. stopnja)	9.200 ur
Dom za učence gozdarskega šolskega centra (11 vzgojnih skupin po 30 učencev)	14.200 ur
Skupaj	49.133 ur

3. člen

Uporabniki in izvajalci smo se dogovorili, da lahko vzgojnoizobraževalne organizacije, ki izvajajo vzgojnoizobraževalne programe iz 2. člena, izvajajo del teh programov izven svojega kraja v dislociranih oddelkih pri vseh gozdno-gospodarskih organizacijah Slovenije, ki izpolnjujejo z zakonom predpisane pogoje.

4. člen

Praktični pouk, proizvodno delo in delovno prakso v okviru vzgojnoizobraževalnega programa za poklic: gozdar, gozdarski tehnik, gozdarski inženir in diplomirani gozdarski inženir bodo izvajale VSE GOZDNOGOSPODARSKE ORGANIZACIJE V SLOVENIJI IN VSE VZGOJNOIZOBRAŽEVALNE ORGANIZACIJE, ki izvajajo vzgojnoizobraževalne programe gozdarske usmeritve.

5. člen

Višino nagrade učencem in študentom, udeležencem praktičnega pouka, proizvodnega dela in delovne prakse določi OZD v skladu z določili družbenega dogovora o delitvi dohodka in sredstev za osebne dohodke.

6. člen

Pri izvajanju vzgojnoizobraževalnih programov bomo izvajalci upoštevali normative in standarde, ki so priloženi temu samoupravnemu sporazumu.

7. člen

Cene oziroma povračilo za izvajanje programov storitev iz 2. člena tega sporazuma udeleženci ugotavljamo z naslednjimi merili:

a) Za materialne stroške:

na podlagi normativov potrošnje materiala in storitev po posameznih vzgojnoizobraževalnih programih, vendar največ do 25 % od načrtovane višine dohodka (v letu 1981 21 %, v letu 1982 22 %, v letu 1983 23 %, v letu 1984 24 % in v letu 1985 25 %) v programu storitev za vsak posamezni vzgojnoizobraževalni program,

b) Za amortizacijo:

z zakonom predpisana minimalna amortizacija za nepremičnine in opremo, ki služi za izvajanje vzgojnoizobraževalnega procesa,

c) Za sredstva iz dohodka za zadovoljevanje skupin in splošnih družbenih potreb in drugih obveznosti:

10,64 % od sredstev za osebne dohodke, 1,99 % od dohodka za sredstva rezerv, plačilnega prometa in SLO,

č) Sredstva iz dohodka za prispevek izobraževalni skupnosti za pedagoško usmeritev in področni raziskovalni skupnosti vzgoje in izobraževanja (kadrovska reprodukcija): 3,47 % od dohodka,

d) Za sredstva za osebne dohodke in skupno porabo:

osebni dohodki v višini 5.929 din na PNK, skupna poraba v višini 5.992 din na delavca,

e) Za kvaliteto storitev:

DO-ali 3 % od načrtovanih osebnih dohodkov in skupne porabe v posameznem vzgojnoizobraževalnem programu za tekoče leto na podlagi ocene analize učinkovitosti dela po 211. členu zakona o usmerjenem izobraževanju v skupščini PIS gozdarstva.

Posebno za dom za učence:

- a) Za materialne stroške: 5 % od dohodka,
b) Amortizacija osnovnih sredstev se vračuna po minimalnih zakonskih stopnjah za osnovna sredstva, ki služijo izključno vzgojni dejavnosti, s stanjem na dan 31. decembra preteklega leta.

8. člen

Skupna vrednost programov iz 2. člena po merilih iz 7. člena ter priloženih standardih in normativih je:

(po planskih cenah iz leta 1980)	
leto 1981	20,773.000 din
leto 1982	21,708.000 din
leto 1983	22,430.000 din
leto 1984	23,259.000 din
leto 1985	23.924,000 din

9. člen

Za izboljšanje materialnih pogojev izvajanja vzgojnoizobraževalnih programov, bomo uporabniki združevali sredstva za:

Gozdarski šolski center v Postojni:

- oprema za strojno postajo,
- oprema za pouk hidravlike,
- ureditev okolja gozdarskega šolskega centra (asfaltiranje in hortikulturna ureditev),
- ureditev okolice strojne postaje,
- opremljanje učilnice za osnove tehnike in proizvodnje,

(po planskih cenah iz leta 1980)	
v letu 1981	996.000 din
v letu 1982	1,295.000 din
v letu 1983	585.000 din
v letu 1984	585.000 din
v letu 1985	—
Skupaj	3,461.000 din

10. člen

Za razširitev vzgojnoizobraževalnih zmogljivosti v gozdarstvu:

- a) Biotehniška fakulteta VTOZD gozdarstvo v Ljubljani, Rožna dolina:
– prizidek k obstoječemu paviljonu VTOZD gozdarstvo BF

(po planskih cenah iz leta 1980)	
v letu 1981	4,550.000 din
v letu 1982	5,200.000 din
v letu 1983	5,850.000 din
v letu 1984	5,200.000 din
Skupaj	20,800.000 din

- b) V zvezi z izgradnjo doma za učence Gozdarskega šolskega centra v Postojni, za stroške rušenja starega doma za učence:

v letu 1981	1,300.000 din
-----------------------	---------------

Skupaj za razširitev vzgojnoizobraževalnih zmogljivosti v gozdarstvu:

(po planskih cenah iz leta 1980)

v letu 1981	5,850.000 din
v letu 1982	5,200.000 din
v letu 1983	5,850.000 din
v letu 1984	5,200.000 din
v letu 1985	—

Skupaj 22,100.000 din

11. člen

Za izvedbo vseh skupnih nalog, ki so pomembne za nadaljnji razvoj usmerjenega izobraževanja v gozdarski usmeritvi in ki se uresničujejo v izobraževalni skupnosti gozdarske usmeritve (analitsko planska dela, vzgojnoizobraževalni programi, administrativno-tehnična opravila, delo skupščine in njenih organov, servisiranje skupščine in njenih organov, za mednarodne stike VTOZD gozdarstvo BF na podlagi mednarodnih pogodb), bomo uporabniki združevali naslednja sredstva:

(po planskih cenah iz leta 1980)

v letu 1981	1,028.250 din
v letu 1982	1,039.560 din
v letu 1983	1,050.995 din
v letu 1984	1,062.556 din
v letu 1985	1,074.244 din

Zaradi specifičnih pogojev življenja v študentskih domovih, bomo udeleženci

12. člen

kot nalogo, ki je skupnega pomena za usmerjeno izobraževanje, združevali sredstva za izvajanje interesnih dejavnosti na področju samoupravljanja, kulture, znanosti, tehnične in telesne kulture (v nadaljnjem besedilu: občudijska dejavnost).

Z namenom, da bi zmanjšali ceno storitev v študentskih domovih, bomo udeleženci združevali sredstva za amortizacijo normiranih vrednosti osnovnih sredstev po minimalnih zakonskih stopnjah.

13. člen

Naloge skupnega pomena za usmerjeno izobraževanje, ki se uresničujejo v izobraževalni skupnosti Slovenije in za katere bomo uporabniki združili sredstva po načelu vzajemnosti, so:

Razvojno, raziskovalno in strokovno delo v zvezi s proučevanjem razvojnih problemov, predvsem visokošolskega usmerjenega izobraževanja (CRU). Razvojno in strokovno delo bo obsegalo zlasti analitično, informacijsko in svetovalno dejavnost za potrebe usmerjanja kandidatov v usmerjeno izobraževanje,

Skrb za marksistično zasnovanost vzgojnoizobraževalnega in raziskovalnega dela, ki jo vzgojnoizobraževalne organizacije uresničujejo v marksističnih centrih,

Usklajevanje razvoja računalništva in informatike v visokošolskem vzgojnoizobraževalnem in znanstveno raziskovalnem delu,

Strokovno in znanstveno raziskovalno delo za družbenopolitično in idejno izobraževanje v SR Sloveniji in obrambno usposabljanje nosilcev priprav v krajevnih skupnostih in organizacijah združenega dela,

Nadaljevanje vzgojnoizobraževalnih programov splošnih gimnazij,
Izvedba vzgojnoizobraževalnih programov naravoslovne usmeritve.

14. člen

Za naloge, ki so skupnega pomena za usmerjeno izobraževanje, bomo uporabniki v vseh posebnih izobraževalnih skupnostih po načelu vzajemnosti združili naslednja sredstva:

V tisočih din
(po planskih cenah iz leta 1980)

Naloge skupnega pomena	1981	1982	1983	1984	1985	Skupaj 1981–1985
1. Študentski domovi:						
– občudijaska dejavnost	58	56	56	54	53	277
– amortizacija	253	274	285	307	333	1452
2. Razvojno, raziskovalno in strokovno delo	29	27	29	31	28	144
3. Marksistični centri	23	23	23	22	21	112
4. Računalniški centri	366	357	374	401	478	1976
5. Družbenopolitično izobraževanje	30	21	20	21	21	103
Obrambno usposabljanje	32	32	30	30	34	158
6. Nadaljevanje programov splošnih gimnazij	2853	2142	1438	845	—	7278
7. Izvedba programov naravoslovne usmeritve	902	1172	1435	1670	1802	6981
Skupaj	4536	4104	3690	3381	2770	18841

15. člen

Potrebna sredstva iz 8., 9., 11. in 14. člena tega sporazuma bomo udeleženci zagotavljali iz dohodka temeljnih organizacij združenega dela in delovnih skupnosti.

Osnova za določanje prispevka temeljnih organizacij združenega dela in delovnih skupnosti je dohodek.

Prispevna stopnja za leto 1981 znaša 1,13 %.

Za vsako naslednjo leto se bo prispevna stopnja določila v skupščini PIS gozdarstva z letnim planom uresničevanja tega sporazuma.

Potrebna sredstva iz 10. člena tega sporazuma bomo udeleženci zagotavljali iz dela čistega dohodka, namenjenega za razširjeno reprodukcijo (poslovni sklad). Način razdelitve letnih obveznosti je določen s 4. členom Samoupravnega sporazuma o združevanju sredstev za izgradnjo šolskega prostora v gozdarskem usmerjenem izobraževanju v obdobju 1977–1981 (Gozdarski vestnik št. 4/77).

16. člen

Za izvedbo vseh programov in nalog, določenih s tem sporazumom (niso zajet zneski iz 10. člena) bomo uporabniki v PIS gozdarstva združili:

(po planskih cenah iz leta 1980)

v letu 1981	27,333.250 din
v letu 1982	28,146.560 din
v letu 1983	27,755.995 din
v letu 1984	28,287.556 din
v letu 1985	27,768.244 din

17. člen

Uporabniki v posebnih izobraževalnih skupnostih bomo združevali sredstva po enotni prispevni stopnji iz dohodka za 40 % vrednosti uskladenega obsega vseh vzgojnoizobraževalnih programov usmerjenega izobraževanja. Sredstva iz prejšnjega odstavka oblikujejo posebne izobraževalne skupnosti tako, da združujejo razliko med zneskom sredstev, združenih po enotni prispevni stopnji in zneskom sredstev, ki omogoča izvedbo 40 % obsega vzgojnoizobraževalnih programov posamezne posebne izobraževalne skupnosti. Posebne izobraževalne skupnosti, v katerih uporabniki po enotni prispevni stopnji ne združijo sredstev, ki bi omogočala izvedbo 40 % obsega njihovih vzgojnoizobraževalnih programov, dobijo razliko iz sredstev, združenih na način iz prejšnjega odstavka.

Sredstva, potrebna za izvedbo vseh drugih nalog, opredeljenih s samoupravnim sporazumom o temeljnih planov, združujejo uporabniki po prispevni stopnji iz svojega dohodka.

18. člen

Udeleženci izobraževanja, ki z vzgojnoizobraževalno organizacijo menjujejo delo v izobraževalnih programih, za katere se ne združujejo sredstva po tem sporazumu, plačujejo prispevke za izobraževalne storitve na podlagi kalkulacij za te storitve, sprejete v skupščini izobraževalne skupnosti za gozdarsko usmeritev ali v svetu vzgojnoizobraževalne organizacije.

19. člen

Nominalni obseg sredstev, potreben za izvajanje vseh nalog, določenih s tem sporazumom, bomo za posamezno leto ugotavljali na sledeč način:

Vrednosti programa iz 2. člena bomo revalorizirali tako, da bomo:

— Za del, ki odpade na materialne stroške revalorizirali z letnim gibanjem cen na drobno v razdobju oktober preteklega leta—oktober tekočega leta,

— Del za osebne dohodke, del za zagotavljanje splošnih in skupnih družbenih potreb ter del za rezervo na podlagi rasti osebnih dohodkov za razdobje oktober preteklega leta—oktober tekočega leta,

— Investicijske zneske revalorizirali vsako leto tako, da bodo ostali v okviru globalnega obsega sredstev, kar pomeni, da bo vsako leto letnim planom uresničevanja tega sporazuma ugotovljena revalorizirana vrednost investicijskih zneskov ter skladno z razpoložljivimi sredstvi opravljena selekcija planiranih investicij.

20. člen

Obveznost organizacij združenega dela, drugih samoupravnih organizacij in delovnih skupnosti ter združenj, ki so kot uporabniki združeni v PIS gozdarstva glede vplačevanja prispevkov za tekoče leto preneha, ko je dosežen planirani obseg sredstev.

21. člen

Skupščina PIS gozdarstva prejema letne plane uresničevanja tega sporazuma, najmanj enkrat letno pa mora analizirati njegovo uresničevanje in o tem obveščati udeležence sporazuma.

22. člen

Če se izkaže, da ni mogoče uresničiti planskih nalog in da motenj ne more preprečiti skupščina s svojimi ukrepi, skupščina obvesti udeležence in začne postopek za spremembo tega sporazuma. Šteje se, da se pri uresničevanju planskih nalog nastale motnje, če:

1. se programi ne izvajajo v predvidenem obsegu in kakovosti,
2. ni mogoče zagotoviti sredstev v dogovorjeni višini.

23. člen

Nadzor nad izvajanjem tega sporazuma opravlja odbor samoupravne delavske kontrole PIS gozdarstva.

Organ iz prejšnjega odstavka spremlja zlasti:

- skladnost planov PIS gozdarstva z določbami tega sporazuma,
- uresničevanje s tem sporazumom določenih planskih smotrov in nalog,
- spoštovanje standardov in normativov za oblikovanje cen storitev in povračil v svobodni menjavi dela,
- združevanje, usmerjanje in porabo sredstev za izvedbo s tem sporazumom določenih planskih ciljev in nalog.

24. člen

Ta sporazum je sklenjen, ko ga sprejmejo organi upravljanja najmanj dveh tretjin samoupravnih organizacij in skupnosti uporabnikov in najmanj dveh tretjin samoupravnih organizacij in skupnosti izvajalcev. Ugotovitev, da je sporazum sklenjen, sprejme in skupaj z besedilom sporazuma objavi v Uradnem listu SR Slovenije, skupščina PIS gozdarstva.

GOZDARSKI ŠOLSKI CENTER V POSTOJNI

Zdravko Hafner

Povsem normalno se nam zdi, da vsaka stroka skrbi za izobraževanje svojih delavcev. Ljudem so dane možnosti za usposabljanje v delovni organizaciji, na posebnih strokovnih šolah vse do visokošolskega študija. Tudi gozdarji v Sloveniji imamo podobne možnosti. Tečaje, seminarje in podobno pripravljamo v delovnih organizacijah. V Postojni pa imamo edino poklicno in srednjo strokovno šolo združeni v Gozdarskem šolskem centru. Za višje in visoko strokovno izobraževanje imamo pri Biotehniški fakulteti v Ljubljani v TOZD za gozdarstvo.

Sredstva za vse te vrste usposabljanja združujejo delavci gozdarstva v posebni izobraževalni skupnosti za gozdarstvo usmeritev. Večini zaposlenih v gozdarstvu ni znano, kako delujejo te izobraževalne ustanove. Materiali, s katerimi hodijo naši ljudje kot delegati na seje raznih skupščin, so preobsežni, da bi jih objavili. Zato bomo na kratko opisali organiziranost in delo v našem Gozdarskem šolskem centru v Postojni.

Le-ta ima naslednje enote:

Gozdarska tehniška šola (redna in dopisna),
šola za gozdarje (gozdne delavce), poklicna,
strojna postaja,
dom za učence in

dislocirani oddelki za gozdarje, ki so pri Gozdnih gospodarstvih Celje in Brežice (skupaj), Slovenj Gradec, Bled, Novo mesto in SGG Tolmin.

V šoli je 21 redno in 6 honorarno zaposlenih učiteljev. V šestih učilnicah letos sedi 182 učencev. Prvi in tretji letnik imata po dva vzporedna razreda.

Največ težav delata učencem matematika in nemščina. Vsak razred ima po enega ali dva odličnjaka, največ pa jih konča z dobrim uspehom. Tako je povprečna ocena 3,04. Od pet do osem učencev razreda ne dokonča. Razredi oziroma razredne skupnosti med seboj tekmujejo v uspehu, vedenju, športu, v delovnih akcijah, urejenosti sob v domu in podobno. Za prizadevnost so učenci nagradjeni s strokovnimi ekskurzijami, priznanji in drugim.

Lani je končalo srednjo šolo (diplomiralo) 38 dijakov. Pouk izvajajo po predmetnikih in internih samoupravnih aktih. Osnova je letni delovni načrt, ki se razdeli na mesečnega in nato na tedenskega. Letni načrt sprejema pedagoški zbor, svet centra in po obravnavi v TOZD še skupščina posebne izobraževalne skupnosti za gozdarstvo v Sloveniji.

Posebej velja poudariti pouk obrambe in zaščite. Učenci so v tem tudi tekmovali in so zasedli 2. mesto v republiki in 7. mesto v zveznem merilu.

Poleg tega, da izdajajo lastno glasilo, so učenci vključeni še v druge interesne dejavnosti: kot negovanje tradicij NOV, delo v OO ZSMS, v marksističnem krožku, v krožku OZN, v biološkem krožku, v alpinističnem odseku, v jamarstvu in foto-sekciji. V športu so dosegli nekaj lepih uspehov:

- Ob žici okupirane Ljubljane, 3. mesto.
- Tek 1980 Koper, 1. mesto.
- Tek po ulicah Postojne, 1. mesto.
- Tek po Tolminu, 1. mesto.
- Tek v Kočevju, 2. mesto.

Z JLA so imeli 9 sodelovanj. Tekmujejo še v odbojki, rokometu in strelstvu (prvo mesto). Tudi v raznih delovnih akcijah so se izkazali. Sodelovali so pri delih v športnem parku in v pripravah za rušenje njihovega dijaškega doma.

GŠC je samoupravno organiziran. Ima svet centra, svet delavcev, svet staršev, izvršni odbor, disciplinsko komisijo, komisijo za samoupravni nadzor in komisijo za delitev OD.

Učenci pa imajo in delujejo v šolski razredni, domski in vzgojni skupnosti. Naloge opravljajo po posebej izvoljenih komisijah.

Na gozdarski srednji šoli se izobražujejo tudi odrasli. V oddelku je nad 40 slušateljev razdeljenih v dva letnika. Večini pomeni to nadaljevanje šolanja od gozdarja ali delovodja. Sedem primerov se želi prekvalificirati iz drugih strok (avtomehaniki, šoferji ipd.). V 16 primerih pa želijo priti v gozdarstvo od drugod kot npr. kmetje, lesni tehniki, mizarji, rudarji, usnjarji ipd. Oddelek je organiziran na seminarsko inštruktorski način, to je, da slušatelji obiskujejo seminarje in nato polagajo izpite. Za vsak izpit imajo mesec dni časa. Težje snov lahko polagajo v dveh delih (npr. matematiko). Osip vpisanih je kljub prizadevanju šole visok. Tako je od 404 vpisanih po letu 1964 končalo šolo le 120 diplomantov.

Skupino odraslih odlikuje večje zanimanje za snov in večje praktično predznanje. Težave imajo pri splošnoizobraževalnih predmetih. Učiteljem je potreben drugačen pristop in drugačne metode dela.

V GŠC usposablja že 13. generacijo mladincev za gozdarje-gozdne delavce. Šolanje traja dve leti. Teoretični del je v zimskih mesecih in praktični nato v DO. Trenutno je v prvem in drugem razredu 37 učencev. Udeležujejo se vseh izvenšolskih dejavnosti kot tovariši iz srednje šole.

V okviru šole za gozdarje so redno delovali dislocirani odelki pri GG Celje in Brežice (skupaj), Lesna, Slovenj Gradec in SGG Tolmin. Pouk je bil v ciklusih po adaptiranem učnem načrtu.

Na strojni postaji kot enoti GŠC je bilo izvedenih več tečajev za OZD. Za voznike traktorjev kolesnikov je končalo tečaj 79 delavcev, za težke zgibnike 30, za dvigala na kamionih 118, za gozdne žičnice 41 tečajnikov.

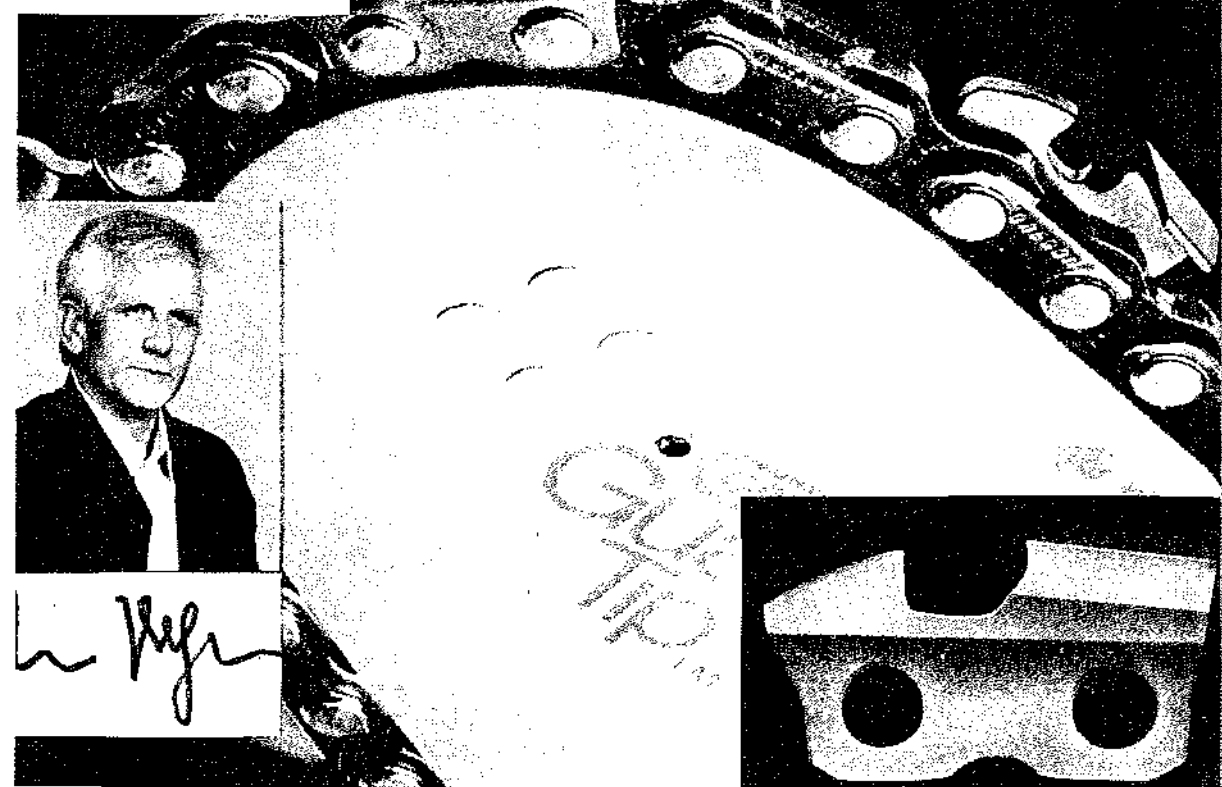
Sodelavci GŠC se poleg rednega dela zavzeto pripravljajo tudi na prehod v usmerjeno izobraževanje. Tako so že izdelani temelji plana z elementi usmerjenega izobraževanja. Poklici so usklajeni z novo nomenklaturo po razporeditvi delovnih nalog. Programi so usklajeni po vsebini za vse stopnje izobraževanja. Za DO so organizirali tečaj za inštruktorje praktičnega pouka. Center ima v celoti izdelan svoj akcijski program za prehod na usmerjeno izobraževanje.

V domu za učence je delalo 6 vzgojiteljev. V šolskem letu 1980/1981 so učenci v hotelu, ker gradijo nov dom.

Stalne kadrovske težave, skrb za finančna sredstva, novogradnja doma za učence in gostovanje v hotelu je samo nekaj dejavnikov, ki motijo normalno delo v Gozdarskem šolskem centru v Postojni.

Ker radi kritično ocenjujemo delo drugih, ne smemo pozabiti, da smo vsi stanovsko soodgovorni za razvoj stroke kot celote to je tudi za izobraževanje novih generacij.

OREGON.®



SREČANJE KI RAZVESELJUJE

Pred leti, ko je firma OREGON začela s proizvodnjo žagalnih delov (za motorne žage), smo na naših gozdnih gospodarstvih zelo pogosto srečevali simpatičnega g. *Armina Adolphija*, strokovnega svetnika te največje proizvajalke verig in mečev za motorne žage. A. Adolphi je v tistem času s svojo značilno pedagoško pronicljivostjo na seminarjih, ki jih je vodil povsod, kjer so to želeli, prispeval k poglobljenemu spoznavanju vseh tajnosti delovanja in vzdrževanja žagalnih delov na motorni žagi. S svojo neposrednostjo in preprostostjo je v hipu navdušil tako strokovnjake kakor tudi gozdne delavce in kmete. Tudi kot vrhunski strokovnjak ni odklanjal pomoči. Hodil je po deloviščih, delavskih domovih, kmetijah in gozdnih gospodarstvih, vse dokler ga niso nove službene obveznosti v vzhodnoevropskih deželah tako zavzele, da je le še poredkoma zahajal med naše gozdarje. Zato je bil njegov »come back« v Celju toliko prijetnejši in osvežujoč.

V pozni jeseni lani je namreč na Gozdnem gospodarstvu Celje ponovno govoril zbranim strokovnjakom za motorne žage in varstvo pri delu, ki so se zbrali iz vse Slovenije. Kaže, da je bil tudi Adolphi sam vesel tega povratka, posebej pa povratka v Celje, kjer se je prvič srečal s slovenskimi gozdarji »iz oči v oči«. Ker ga dolgo ni bilo, je opazil, da smo med tem marsikaj izboljšali, veliko napredovali; nedvomno pa je on sam veliko prispeval, da je poznavanje motornih žag, zlasti pa žagalnih delov, v Sloveniji na visoki ravni tako pri gozdarjih kot pri kmetih in servisnih službah.

G. Adolphi je prinesel novice o novih izvedbah in izboljšavah motornih žag in žagalnih delov, pri čemer je predstavil zanimive razvojne trende, ki prinašajo dokončno razločevanje profesionalnih od drugih žag. Tudi firma OREGON ima svoj program s ciljem razviti vzdržne, učinkovite in varne žagalne dele. Kakovost je pomembna zlasti za poklicne žage. Postregel je z nekaj novimi podrobnostmi, ki bodo pripomogle še h kvalitetnejšemu uporabljanju motornih žag v Sloveniji.

Obisk g. Adolphija nas je spet vzpodbudil. Ob dejstvu, da po Sloveniji ta hip poje prek 30.000 motornih žag, moramo razmisliti, ali so vse te žage v resnici potrebne in ali imajo vse te žage resnično skrbne gospodarje, takšne, ki bi jih poznali, prav uporabljali in ustrezno negovali. Verjetno bi lahko gozdarji s svojim poznavanjem te tehnike, odločneje vplivali na nabavo ustreznih žag, kakor tudi na strokovno kvalitetno vzdrževanje. Ta problem kaže reševati na dva načina: s kvalitetnimi, opremljenimi in založenimi servisi in z nenehnim izobraževanjem vseh imetnikov o vzdrževanju motornih žag. V takšnem globalnem reševanju tega problema, lahko veliko zaleže pretekli vzgled našega gozdarja Adolphija.

Marko Kmecl

VABILO INŠTITUTA ZA GOZDNO IN LESNO GOSPODARSTVO V LJUBLJANI

Delo Inštituta za gozdno in lesno gospodarstvo v Ljubljani je vse bolj povezano s potrebami slovenskega gozdnega gospodarstva. Letni raziskovalni program je sestavljen na osnovi trenutnih in dolgoročnih gospodarskih ciljev gozdnega gospodarstva. Prek samoupravnega in delegatskega sistema v kompleksu gozdarske dejavnosti so vzpostavljeni kriteriji izbire vsebine raziskovalnega programa Inštituta, kakor tudi financiranje tega programa.

Znano je, da je raziskovalno delo na splošno precej odmaknjeno od prakse in njenih potreb, da je često samo sebi namen, kar velja zlasti za fundamentalne naravoslovne in družboslovne vede. Gozdarska raziskovalna dejavnost ni obremenjena z znanstvenoraziskovalno »klasiko« in tradicionalizmom. Razvila se je po vojni in rasla na življenjskem interesu operativnega gozdnega gospodarstva, ki je Inštitut tudi ustanovilo.

V kontekstu hotenja, da bi bilo raziskovalno delo čim bolj rabno, koristno, je Inštitut za letos pripravil 10 enodnevni seminarjev, na katerih bodo raziskovalci na poljuden, neposreden način seznanili strokovnjake iz operative z rezultati in izsledki najbolj aktualnih raziskovalnih nalog iz letošnjega inštitutskega raziskovalnega programa. Čeprav bodo naloge zaključene z elaborati, ki bodo dostopni vsem, pa bi radi na teh seminarjih prikazali vsebino raziskav, brez sicer obvezne metodologije, ki velja za raziskovanje in elaborate, enostavno in praktično.

Seminarji so namenjeni vsem, ki jih posamezna področja zanimajo. O kraju in času posameznih srečanj pa bo Inštitut za gozdno in lesno gospodarstvo obveščal gozdna gospodarstva neposredno in sproti.

Pregled seminarjev

Januar	Vid Mikulič	Rezultati in opažanja ob računalniškem programu, Popis gozdov v Sloveniji
Februar	Mag. Nataša Kovačević	Gozdni požari na Slovenskem
Marec	Mag. Igor Smolej	Pomen in značilnosti gozdnih rezervatov v Sloveniji
April	Stana Hočevar	Opažanja s pregledov v slovenskih gozdnih drevesnicah

Maj	Marko Krnec	Javnost gozdarskega dela
Junij	Dr. Milan Piskernik	Ključ za spoznavanje gozdnih združb kot sintetičnega kazalca ekoloških vplivov v posameznih naravno-prostorskih enotah
September	Marjan Šolar	Dosedanji rezultati opazovanj vpliva onesnaženega zraka na gozdove, evropski normativi
Oktober	Janez Čop	Rajonizacija divjadi kot element uspešnega načrtnega gospodarjenja z gozdnim ekotipom
November	Ivan Žonta	Značilnosti prostorskih načrtov za področje gozdarstva, dosedanje izkušnje
December	Mag. Andrej Dobre	Normativi pri gradnji gozdnih cest

IZ DOMAČE IN TUJE PRAKSE

Drevesna kirurgija in zdravljenje ran

Gastal, F.: Chirurgie de l'arbre et traitement de ses blessures, Revue Forestière Française (1980) 3, 317-322.

V literaturi zahodne Evrope se uveljavlja izraz »drevesna kirurgija« za nove načine zdravljenja ranjenih ali votlih dreves. Ta članek je splošna informacija, ki naj pospeši delo na tem področju. V Sloveniji bi bilo potrebno prenekatero drevo ozdraviti, zato povzemamo glavne misli članka.

Na videz majhne poškodbe pogostokrat povzročijo propad dreves. Rane, nastale pri delu s stroji, obsekovanju vej, napadih žuželk, pri poškodbah korenin itd., omogočajo naselitev gliv in razkroj lesnine. Če bi jih zdravili, bi se rane zacelile. Drevesni kirurg mora fiziološko oslabelem drevesom izboljšati življenjske razmere. Ukvarja se torej tudi s prehrano dreves, poskrbi za zračnost zemlje v okolici korenin, za potrebno vodo in za ravnotežje krošnje.

Zaradi velikih stroškov uporabljajo drevesno kirurgijo le za drevesa v parkih, drevesa z veliko estetsko ali zgodovinsko vrednostjo in kako drugače pomembna drevesa.

Stari načini zdravljenja, premazovanje z bitumnom, nameščanje železnih obročev, polnjenje votlin z betonskimi vložki, so se pokazali prej škodljivi kot koristni.

Nove metode zdravljenja ran so se uveljavile v več evropskih državah, predvsem v Angliji in Nemčiji.

Zdravljenje se začne s temeljitim čiščenjem rane. Okužen les natančno in popolnoma odstranijo. Pri manjših ranah to opravijo s tesarskim dletom, pri večjih pa z vrhom motorne žage. V Angliji uporabljajo strojček, podoben obličju, ki je primeren predvsem za čiščenje površinskih ran.

Vsako rano oblikujejo tako, da postane ovalna in pokončna, s čimer omogočijo hitrejše celjenje.

Drugače ravnaajo z mrtvim delom debla kot z onim v bližini meznika. Živi del obdelujejo s posebno ostrimi orodji, da so rezi čimbolj gladki. Po čiščenju ga premažejo s sredstvom za celjenje. Sredstva, ki so danes v uporabi, so zelo kvalitetna; so



Čiščenje rane na drevesu



Deblo je ojačano s kovinskimi palicami, votlina pa zapolnjena s poliuretanom

elastična in sledijo gibanju lubja. Nanešena plast je mikroporozna in omogoča dihanje; pospešuje tudi celjenje. Splošno uporabljajo Lac Balsam (pri nas bi ustrežal tem zahtevam kambisan). Šele, ko se na živem delu debla premaz posuši, zavarujejo mrtvi del s fungicidnim sredstvom. Uporabljajo siosan ali xylamon, slednji se dobi tudi pri nas. Lac Balsam in siosan izdeluje International Tree Service, Gageldijk, Utrecht, Holland.

Pri čiščenju rane lahko nastane v deblu vdolbina, kjer se sčasoma nabere voda. V tem primeru izvirajo iz najnižjega dela votline odtok in vanj vstavijo plastično cevko premera 15 mm.

Pri zdravljenju poškodb na koreninah in koreničniku je postopek enak, le da odstranijo zemljo v bližini rane ter jo nadomestijo s kroglicami iz umetne snovi. Zemeljski mikroorganizmi tako ne pridejo v stik s poškodovanim delom, voda pa hitreje odteka.

Pri votlih drevesih morajo včasih odstraniti veliko okuženega lesa, zaradi česar deblo izgubi svojo mehansko trdnost. V takih primerih ojačajo deblo s kovinskimi palicami. Namestijo jih prečno v rano in jih dobro vpnejo v zdrav les.

Velike vdolbine v deblih so včasih izpolnjevali z betonskimi vložki. Ti imajo to

slabo lastnost, da ne sledijo gibanju debla. Za njimi se nabira vlaga, ki ustvari ugodno mikroklimo za razvoj gliv. To so skušali izboljšati z razdelitvijo enotnega vložka v več manjših, ločenih s plastjo bitumna in z vstavljanjem cevk za odtok vode in zračenje. Danes uporabljajo za polnjenje votlin umetne snovi, predvsem uretan in poliuretane. Kalus preraste s poliuretanom zapolnjeno votlino. Ta način uporabljajo predvsem v Nemčiji, v Angliji pa vdolbine navadno puščajo odprte. Zavarujejo jih s sredstvom za celjenje, s fungicidnim sredstvom in jih ojačajo s kovinskimi palicami. S tem je omogočeno dobro prezračevanje in sušenje rane. Avtor priporoča oba načina. Izbira je odvisna od velikosti rane in hitrosti priraščanja drevesa. Velike rane ali rane, ki nastanejo na počasi rastočih drevesih naj ostanejo odprte, saj kalus tudi v daljšem časovnem obdobju rane ne bi prerastel. Manjše rane ali rane na hitrorastočih drevesih pa naj zapro.

Rano, ki jo zaprejo z umetno snovjo, je treba redno pregledovati. Delo je enostavno, saj so uporabljene umetne snovi dovolj krhke, da jih z lahkoto odstranijo, rano po potrebi očistijo, zavarujejo in ponovno zapolnijo s poliuretanom.

Dušan Jurc

NELOGIČNI DAVČNI PREDPISI

Znano je dejstvo, da se sorazmerno velik del vlaganj v slovenske gozdove opravlja s prispevki za biološka vlaganja in manj iz redno akumuliranih sredstev. Financiranje reprodukcije v našem gozdarstvu teče v glavnem prek Samoupravnih interesnih skupnosti za gozdarstvo, to je skupnosti materialne proizvodnje. Zato je tisti del, ki pomeni pri drugih temeljnih organizacijah materialne proizvodnje porabljeno substanco, v gozdarstvu dohodek. (O teh problemih je tekla beseda na posvetovanju v Dol. Toplicah. Več o tem berite na drugem mestu, tudi v tej št. GV – ured.)

Se enkrat je treba povedati, da so prispevki za biološka vlaganja v temeljnih organizacijah v gozdarstvu deli dohodka. To pomeni večji dohodek za gozdarske temeljne organizacije. To pa hkrati pomeni višjo osnovo za financiranje skupne in splošne porabe, tako je določeno s predpisi za leto 1981. V zakonu o davku iz dohodka temeljnih organizacij so prispevki za biološka vlaganja sicer odbitna postavka za

izračun davčne osnove. S tem pa je vendarle le delno upoštevana specifičnost ugotavljanja in razporejanja dohodka v gozdarskih temeljnih organizacijah.

Doslej je bila večina prispevkov za financiranje splošne in skupne porabe vezana na *davčno osnovo*, po novem predpisu pa je osnova za odmerjanje prispevkov kar *dohodek*. Ta nova osnova, to je dohodek temeljne organizacije, je kot osnova za izračun prispevkov za financiranje skupne porabe, za gozdarstvo veliko bolj neugodna. Prispevek za biološka vlaganja je le odbitna postavka pri izračunu davčne osnove, ni pa odbitna postavka pri izračunu prispevkov za skupno in splošno porabo. Zaradi tega bodo gozdarske temeljne organizacije bolj obremenjene kot temeljne organizacije drugih panog.

Gozdarstvo ima v strukturi celotnega prihodka sorazmerno velik delež »stroškov« osebni dohodkov. Osebnih dohodkov se kot tekoče delo financirajo iz čistega dohodka, le-ta pa je sestavni del dohodka. Ker je gozdarstvo delovno intenzivna panoga, je tudi dohodek v gozdarstvu višji. In ker je dohodek osnova za odmerjanje prispevkov za skupno porabo, je gozdarstvo zopet močnejše obremenjeno kot druge panoge. To je druga nelogičnost.

In tretja: ko govorimo o večji delovni intenzivnosti v gozdarstvu kot je v drugih panogah, ne moremo mimo dejstva, da so v gozdnem delu razmere mnogo težavnejše. Osebnih dohodkov v gozdarstvu morajo biti torej nad povprečjem slovenskega gospodarstva. Ker pa se pri davkih in prispevkih upoštevajo vedno kot odbitna postavka povprečni osebni dohodki v SR Sloveniji, plačujejo gozdarske temeljne organizacije večje prispevke za splošno in skupno porabo kot ostali.

Vsekakor bi se gozdarji v Sloveniji morali zavzeti, da bi postali prispevki bioloških vlaganj materialni strošek, kar bi zmanjšalo dohodek. Konec koncev smo takšno obravnavanje prispevkov za biološka vlaganja že imeli. Specifičnost vlaganj v gozdove pa je tudi v tem, da bi morali poleg gozdno-gojitvenih in urejevalnih del, ki jih smemo financirati s prispevki za biološka vlaganja, s temi prispevki graditi tudi gozdne prometnice. Kaj slovenska gozdna gospodarstva že sedaj ne financirajo dosti prometnic (ne samo gozdnih vlak) iz materialnih stroškov? Gre le za legalizacijo logičnega procesa financiranja reprodukcije v gozdarstvu.

Zakonodajalci o tem ne razmišljajo. Ne pričakujemo, da bi se sistem, ki bi odpravil te nelogičnosti, kmalu spremenil. Toda zavzemati bi se morali, da bodo vsaj prispevne stopnje za financiranje skupne porabe prav zaradi naštetih okoliščin, ki prikazujejo višji knjigovodski dohodek v gozdarstvu, za to panogo nižje.

Gozd ni tovarna, zato imata malo skupnega!

Gozdu mora ostati vsaj to, kar je njegov!

Stane Koželj

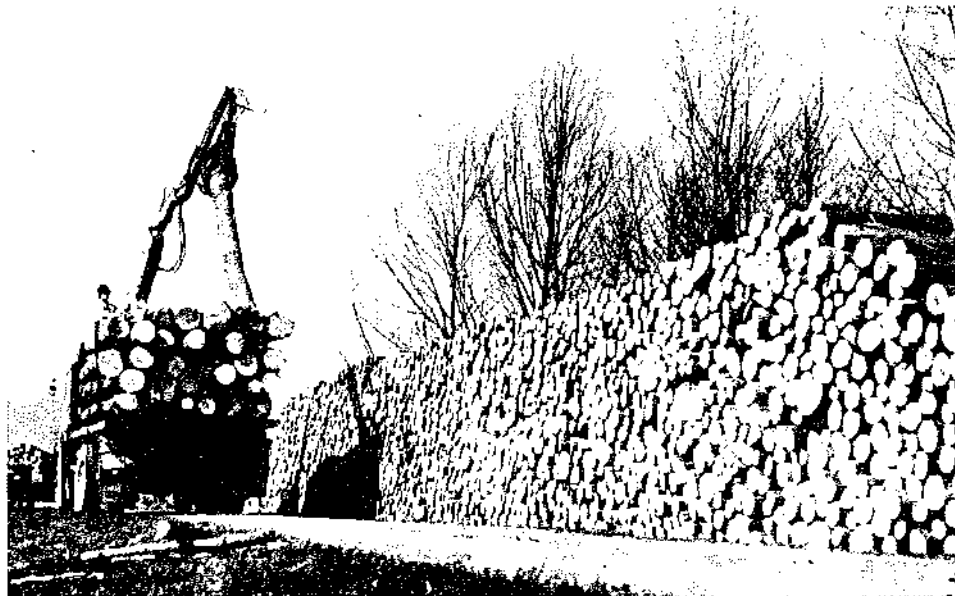
POMEN IN MOŽNOSTI PROIZVODNJE LESA HITRORASTOČIH DREVESNIH VRST NA LJUBLJANSKEM BARJU

Hiter razvoj lesnopredelovalne industrije v povojnem obdobju pri nas in v svetu je povečal porabo lesa v taki meri, da presega zmogljivosti naravnih gozdov. Torej so pred nami izredno pomembne naloge, med drugimi tudi povečanje lesne proizvodnje na gozdnih in izvengozdnih površinah. S tem bomo industriji zagotovili prepotrebno surovino in omogočili nemoteno proizvodnjo, zmanjšali uvoz lesa in ne nazadnje razbremenili naravne gozdove ter s tem ohranili tudi njihovo posredno funkcijo in vpliv na človekovo okolje, ki ga nikakor ne smemo prezreti.

Dosedanje izkušnje so pokazale, da je les hitrorastočih drevesnih vrst, posebno hibridnih topolov, izredno pomemben, saj povsem odgovarja zahtevam lesnopredelovalne industrije, pri čemer je največji potrošnik topolovine celulozna industrija, ki je s surovino najbolj deficitarna in v največji meri odvisna od uvoza. Nadvse pomembno je spoznanje, da surovino lahko dobimo, pridelamo v zelo kratkem času, v desetih do petnajstih letih in to 4 do 5-krat več v istem času na enaki površini, kot nam to lahko da naravni gozd.

Povrnimo se torej k problemu in analizirajmo, kaj smo doslej v tem pogledu storili na primer na Ljubljanskem barju. (Konkretno v Ljubljanskih mlekarnah, TOZD posestva.)

Začetki topolarjenja na Ljubljanskem barju segajo v leto 1958, ko so bili zasajeni prvi hibridni topoli, ki so nam dali v mnogih pogledih zelo dragocene izkušnje. Danes preiskujemo na različnih talnih tipih več desetih vrst novih klonov topole in vrbe ter drugih močvirskih drevesnih vrst, ki bi morda



Premalo se posvečamo neizkoriščenim površinam. Ljubljansko barje ponuja delo in zaslužek. Foto J. Šeruga

prišle v poštev za sajenje na barjanskih tleh. Ob pomoči SIS za gozdarstvo SRS je na novo osnovanih 90 ha proizvodnih nasadov topole s starimi kloni (I-214 in P. regenerata) ter 10 ha preizkusnih nasadov z novimi kloni, na katerih se s sodelovanjem ljubljanskega gozdarskega inštituta in Inštituta za topolarstvo iz Novega Sada spremljajo vsi tehnološki, rastni, zdravstveni in drugi podatki posameznih novih klonov. Potrebno je povedati, da je tovrstna proizvodnja dokaj zahtevna, saj potrebuje 4 do 5 let intenzivne nege, obenem pa je tudi zelo hvaležna, saj proizvodne rezultate vidimo že po enem desetletju, torej lahko sorazmerno hitro vplivamo na ublažitev lesnega primanjkljaja.

Za proizvodnjo lesa hitrorastočih listavcev imamo na barju dokajšnje možnosti, saj je čedalje več površin, ki jih počasi porašča grmovje in na katerih je kmetijska proizvodnja povsem opuščena. Še več pa je takih, (500–600 ha), ki so ob ugodno suhem letu

enkrat pokošena, odkos pa se uporablja za nastilj. Torej tudi tukaj ne more biti govora o intenzivnem izkoriščanju zemlje, ki bi ob smotrnejši proizvodnji lahko bila koristnejše izrabljena.

Podatki, ki jih navajam, se nanašajo na proizvodnjo topolovine na barju, realizirano v letu 1976/77, ki jo zaradi predstave površinsko, vrednostno ter količinsko primerjam s proizvodnjo pšenice ne glede na to, da na navedenih površinah pšenica ne bi uspevala.

I. Topolov nasad »Mali Kluči« k.o. Tomišelj je obsegal 9 ha, osnovan je bil na srednjeglobokih organskih tleh z 273 sadikami na ha in 16 različnimi kloni, od katerih sta bila uspešna klona I-214 in P. x. e. regenerata v manjšini. Nasad je bil slabo oskrbovan in je petkrat pretrpel površinski požar ter 19. maja 1969 hud snegolom. Poprečna starost nasada ob sečnji v letu 1976 je bila 14 let, proizvodni rezultati pa so naslednji:

1. hlodovina — žagarska	650 m ³ po 740,00 din =	481.000 din
2. celuloza I. r.	325 m ³ po 584,61 din =	190.000 din
3. celuloza II. r.	65 m ³ po 400,00 din =	26.000 din
SKUPAJ 1.040 m ³		= 697.000 din

Poprečni hektarski pridelek v 14 letih je torej znašal 116 m³ neto lesne mase, kar znaša 8,3 m³ koristnega poprečnega letnega prirastka na ha, oziroma po doseženih ce-

prednost. Plantažni nasadi ne potrebujejo dragih investicijskih vlaganj v stavbe, za reprodukcijski material bo poskrbljeno doma in končno je taka proizvodnja lahka

1. hlodovina – žagarska	128 m ³ po 850,00 din =	108.800 din
2. celuloza I. r.	40 m ³ po 584,61 din =	23.560 din
3. celuloza II. r.	8 m ³ po 400,00 din =	3.200 din
SKUPAJ	176 m³	= 135.560 din

nah 5.553 din letnega hektarskega bruto prihodka, kar predstavlja isto vrednost kot 2221 kg pšenice po uradni ceni v letu 1976.

Rezultat je nadvse ugoden, kajti na tem zemljišču, ki je tudi poplavno, bi v najboljšem primeru lahko pridelovali le streljo.

II. Poizkusni topolov nasad »Vnanje gorice k. o. Brezovica je meril 0,60 ha, osnovan je bil na trdinsko-organskih tleh s 480 sadikami na ha in z izbranim, tokrat prioritelnim klonom I-214. Nasad je pretrpel 19. maja 1969 hud snegolom. Starost nasada ob sečnji v letu 1977 je bila 13 let, proizvodni rezultati so naslednji (glej tabelo zgoraj).

Preračunano na hektar vidimo, da znaša hektarski pridelek v 13 letih 293 m³ neto lesne mase, oziroma letno 22,5 m³ koristnega poprečnega hektarskega prirasta ali 17.379 din bruto prihodka na ha. To pa enačimo s 5.793 kg pšenice, ki je imela v letu 1977 ceno 3,00 din za 1 kg.

Zaradi majhne površine, bi lahko upravičeno dvomili v korektnost takšne primerjave, vendar je na teh zemljiščih danes že preko 50 ha proizvodnih topolovih nasadov, ki kažejo, da lahko takšne rezultate dosežemo tudi na velikih površinah.

Oba primera nam torej kažeta uspešno pridelavo lesa na manjvrednih zemljiščih, ki jih je družbena kmetijska proizvodnja opustila. Če sedaj primerjamo še vrednosti proizvodov, pretežno stelje na eni in lesa na drugi strani, se nam nehote vsiljuje misel, da je pristop k intenziviranju kmetijske proizvodnje na barju v preteklosti bil preveč nedosteden in enostranski, ker ni upošteval tudi drugih zainteresiranih porabnikov tega prostora in naravnih dejavnikov, ki so delovali v nasprotju s človeškimi hotenji.

Neglede na nasprotovanje nekaterih lokalnih faktorjev, ki izvirajo iz gledišča zasebnih koristi in ne družbenih potreb, se je treba dogovoriti in najti smotnejšo obliko koriščenja omenjenih družbenih površin na barju. Pri tem ima proizvodnja lesa izrazito

samo začasna, recimo dokler ne bi bili dani pogoji za sodobno kmetijsko proizvodnjo, kar pa je pogojeno s kompletnim melioracijskim sistemom in celotno ureditvijo tega prostora.

Jože Šeruga

NI STROKOVNIH DILEM, MANJKA PREDVSEM VOLJA

Ker je bila razprava na Odboru za gojenje, varstvo in urejanje gozdov pri SZG poleti lani posvečena kompleksni oceni, torej tanju odnosov divjad-gozd, torej zelo aktualnemu problemu, objavljamo to oceno odbora v celoti.

Ugotavljamo veliko škodo, ki jo v slovenskih gozdovih povzročata preštevilna rastlinojeda divjad. Te škode so velike in onemogočajo normalno gospodarjenje z gozdovi v gozdnogospodarskih območjih Postojna, Kočevje, Kranj, Maribor, Novo mesto in Slovenj Gradec.

Usklajevanje lovnega in gozdnega gospodarjenja ni samo problem posameznih gozdnogospodarskih območij, temveč je problem republike Slovenije v celoti.

S problemom neuskkljenosti se gozdna gospodarstva srečujejo že več kot 15 let. Obseg škod je v tem času naraščal, kljub poskusom reševanja v posameznih gozdnogospodarskih območjih.

Škode v gozdovih se kažejo v naslednjih oblikah:

a. V pomlajenclih je onemogočena naravna obnova rastišča s primernimi drevesnimi vrstami (od popolnoma onemogočene obnove, do obnove z drevesno vrsto, ki je najodpornejša).

Nepravočasna obnova sestojev povzročata izgubo pri prirastku lesa.

Namesto enostavne naravne obnove se večjajo dražje umetne obnove, ki so manj

primerne (višji stroški obnove, nege in vzdrževanja).

Izostajanje obnove ima za posledico zmanjševanje etafov.

b. Pri prirastku se škode odražajo v naslednjih oblikah:

Zaradi lupljenja in glodanja začnejo trohneti najvrednejši deli debela v dobi največje rasti in vrednost lesnih sortimentov se zmanjša za eno tretjino.

Proizvodni stroški se povečajo za več kot eno tretjino.

Povečajo se stroški obnove in vzdrževanja sestojev, ker je treba poškodovane sestoje predčasno umetno obnoviti.

Zaradi poškodb po divjadi moramo te sestoje posekati mnogo prej (približno 40 let) kot so sečno zreli, kar pomeni zmanjšanje donosa.

c. Škode v mladju so naslednje:

Popolno uničenje mladja, kar pomeni izgubo donosa za določeno dobo.

Divjad povzroča v mladju izginjanje določenih drevesnih vrst, kar ima za posledico biološko manj stabilne sestoje in njihov manjši donos po količini in vrednosti.

Obžiranje mladja zmanjšuje rast mladja, slabša njegovo kakovost in zahteva veliko sredstev za njegovo zavarovanje.

Zaradi premočnega vpliva prešteviline, z razmerami v okolju neusklažene, rastlinojede divjadi, vse več gospodarskih gozdov prehaja v degradirane gozdove. Po ocenah se obseg teh sprememb na najbolj ogroženih področjih povečuje letno od 3 do 10 %.

V tako degradiranih gozdovih je onemogočeno normalno gospodarjenje. Ogrožena je trajnost donosov in večnamenske funkcije gozdov. Poleg tega pa pomenijo degradirani gozdovi manj hrane za samo divjad.

Obstoječe stanje neusklajenosti gozdnega in lovnega gospodarstva močno vpliva na gospodarjenje z gozdovi, zato ga moramo upoštevati pri izdelavi srednjeročnega načrta 1981–1985 gozdarstva Slovenije.

V enakih dokumentih ostalih porabnikov gozdnega prostora je treba te ugotovitve (ki niso nove — op.ured.) upoštevati in najti družbeno sprejemljivo rešitev z opredeljenimi cilji, časovnimi roki in ukrepi.

Po zapisniku priredil mk

KNJIŽEVNOST

ALPSKA FLORA

G. Hegi, H. Merxmüller in H. Reisingl (naslov izvirnika je *Alpenflora*), prevedel in dopolnil Tone Wraber, 223 strani, 33 celostranskih barvnih risb, 60 barvnih fotografij, 48 preglednih kart in več skic ter grafikonov, izdala Državna založba Slovenije 1980.

»Hegi« je končno tudi v slovenščini! Državna založba Slovenije in Tone Wraber imata zaslugo, da smo Slovenci kot zadnji v družini alpskih narodov vendarle dobili to zanimivo, sveže, poučno in popularno vodnico po alpskih livadah, pašnikih in delno gozdovih. Kako prijetljiva in vabljiva je obravnavana knjižica priča podatek, da je prvokrat izšla že leta 1905 in da jo z velikim uspehom, vedno bolj izpopolnjeno, še vedno ponatiskujejo; tako je pred nami že 26. izdaja. Kaže, da je prijateljev planin, zlasti pa njihovega nežnega in barvitega rastlinja čedalje več. Mar ni to znak človekovega osveščanja in humanizacije stehnziranega vsakdanjika. Prav je, da prisluhnemo takšnemu približevanju k naravi, ki se sicer ini-

cialno pojavlja v obdobjih, ko je postajalo obstajanje človeštva ogroženo zaradi filozofskega in praktičnega izničenja naravnega prostora kot življenjskega substrata. Zato smo prepričani, da bo knjižica hlastno sprejeta.

25 izdaj je izšlo na vseh koncih Alp; v Nemčiji, Avstriji, Italiji, Švici, Franciji. Hegijevemu delu sta Merxmüller in Reisingl dodala nova spoznanja, znanstvena in praktična; zgodovino, ekologijo in fitocenologijo. Številni sodelavci so dodajali posebnosti iz svojih delov Alp. Tako je *Alpenflora* postajala vedno kompleksnejša in popolnejša. Tudi zadnja, Wraberjeva izdaja, je temeljito prirejena in posodobljena. Specifične slovenske alpske razmere pogojujejo seveda drugačna floristična razmerja, tako po vsebini kot kvantiteti, različna od onih, ki veljajo za osrednji del alpskega sveta. Naš Wraber je rastlinskemu pregledu izvirnika dodal še rastline naših Alp. Takšna zgradba vsebine knjige ji daje »evropsko rabnost«. Z njo se lahko podamo tudi v nemške ali francoske Alpe, kar Slovenci že vse

pogosteje počno, povsod nam pomaga in nas seznanja z živimi skrivnostmi tega sveta. Posebno vrednost dajejo Wraberjevi priredbi nekatera poglavja in dopolnitve, ki knjigo spreminjajo v priručnik, v svetovalko, ki planinca spominja tudi na zaščitene rastline, strokovnjaka pa na ekologijo alpskega sveta, na dialektiko njegovih živih in neživih razmerij.

Njegovi in Luke Pintarja barvni posnetki so izbrani v skladu s posebnostmi našega alpskega prostora.

Pregledne karte razprostranjenosti posameznih rastlinskih vrst so dober napotek zahtevnejšim poznavalcem gorskega rastlinja. Predmetno kazalo pa omogoča hitro razreševanje florističnih determinacijskih ugank.

Povečana žepna velikost knjige, simpatična in trpežna oprema, umetniški papir in tehnična opremljenost, pa še dejstvo, da so se v tiskarni zares potrudili, ponujajo ljubiteljem narave in rastiinstva še posebej bogato, poučno, za to zvrst vrhunsko knjigo. Planinci, šolarji, študenti, učitelji, bodo knjigo s hvaležnostjo sprejeli.

Medtem, ko jo bodo vsi ti rabili predvsem za svoje izobraževalne in ljubiteljske potrebe, pa ima za gozdarje še dodatno vrednost. Rastlinje brezdrevesnega alpskega sveta se organsko prepleta ali vklaplja v prostor, kjer gozdarji z aplikativno biologijo in rastlinsko sociologijo pospešujejo gospodarske učinke tega prostora. Alpska flora lahko pri spoznavanju sukcesijskih zakonitosti, spoznavanju individualnih rastlinskih razmerij, kakor tudi o ekoloških soodvisnostih veliko pove.

Zelo jo priporočamo vsem gozdarjem, zlasti pa prijateljem lepe strokovne knjige.

Marko Kmecl

INVENTARIZACIJA GOZDOV

Zöhrer, F.: *Forstinventur, 207 strani, 46 grafičnih predstavitev, 19 tabel, založba Paul Parey, Hamburg, Berlin, 1980.*

V primerjavi z drugimi vejami gozdarske vede je razmeroma malo knjižnih del, ki celoviteje obravnavajo teorijo in metode merjenja sestojev in njihovega potenciala. Toliko bolj dobrodošla je zaradi tega vsaka knjiga, ki prinaša nova spoznanja in vodi k nadaljnjemu napredku teorije in prakse v tej veji gozdarske vede. Med takšna knjižna dela sodi obravnavana publikacija založbe

Paul Parey kot 26. številka serije: Pareys Studentexte.

Knjiga je razčlenjena na 6 glavnih poglavij: inventarizacija gozdov kot področje znanosti in sestavni del gozdarske prakse, najvažnejši koncepti vzorčenja pri inventarizaciji gozdov, najvažnejše informacije in terestične metode njihovega ugotavljanja, uporaba avionskih posnetkov pri inventarizaciji gozdov, načini inventarizacije gozdov ter načela načrtovanja, organizacije in uporabe in zaključki o bodočem razvoju inventarizacije gozdov.

Največji del, cela polovica knjige, je posvečena drugemu poglavju, tj. konceptom vzorčenja pri inventarizaciji gozdov. Oslanjajoč se na sodobna dognanja teorije matematične statistike, avtor v tem poglavju podaja teoretična načela vzorčenja in nas vodi od najosnovnejših metod vzorčenja preko zahtevnejših do najuspešnejših in najzahtevnejših, kot so npr. metoda večstopenskega vzorčenja, metode trajnih vzorčnih ploskev in nekatere druge metode. Teoretične osnove vseskozi spremljajo, dopolnjujejo in pojasnjujejo praktični primeri s področja vzorčenja, kar močno prispeva k še lažjemu razumevanju teorije vzorčenja. Celotno poglavje je odličen pripomoček tudi k študiju matematične statistike, ki bi bil seveda bolj popoln, če bi obravnaval tudi za merjenje sestojev zelo pomembno materijo korelacijskih odvisnosti. Posebej želimo poudariti, da šteje avtor, kot tudi večina drugih avtorjev, za najbolj racionalno in perspektivno metodo vzorčenja Bilterlichovo metodo, ki je našla pot tudi v našo prakso.

V poglavju o terestičnih meritvah avtor podaja v zgoščeni obliki osnove praktičnega merjenja dreves in sestojev, sklicujoč se na vire, ki to materijo obširneje obravnavajo. Isto velja za poglavje o uporabi avionskih posnetkov pri inventarizaciji gozdov, ki naj bi bila uporabna predvsem pri inventarizaciji težko dostopnih gozdov dežel v razvoju, manj pa pri urejanju intenzivno gospodarjenih gozdov v Evropi. V posebnem poglavju o načelih načrtovanja, organizacije in uporabe inventarizacije gozdov pa avtor podaja sistematično inventarizacije gozdov z vidika ciljev, načrtovane dobe in intenzitete gospodarjenja z gozdovi, potek in primere takšnega načrtovanja ter kratek opis organizacije, kontrote in uporabe inventarizacije gozdov.

Kakor avtor sam v uvodu navaja, je knjiga namenjena gozdarskim strokovnjakom pri njihovem praktičnem in znanstvenorazi-

skovalnem delu ter študentom gozdarstva, koristno pa jo morejo uporabljati tudi strokovnjaki, zaposleni pri inventarizaciji gozdov dežel v razvoju. Knjiga je vsekakor dobrodošel pripomoček tudi našim študentom

gozdarstva pri študiju statističnih metod in dendrometrije ter gozdarskim strokovnjakom v praksi, ki so zaposleni pri urejanju gozdov

Martin Čokl

RADIJSKE ODDAJE O GOZDARSTVU

April — Maj

Kmetijski nasveti ob 12.30

APRIL

Gojenje nizkega gozda — panjevca

Živko Košir, dipl. inž. gozd.
Republ. komite za kmet., gozd. in prehrano

Skrb za gozdni red

Jože Kovačič, dipl. inž. gozd.
Gozdno gospodarstvo Maribor

Racionalizacija gozdnogojitvenih del

Mag. Janez Pogačnik, dipl. inž. gozd.
Gozdno gospodarstvo Kranj

Varstvo pri delu v gozdu

Franjo Cafnik, dipl. inž. gozd.
Gozdno gospodarstvo Maribor

MAJ

Odstranitev posledic po žledu v gozdovih v Brkinih

Stanko Bele, dipl. inž. gozd.
Skupščina občine Postojna

Gozdne mravlje, varuhi naših gozdov

Saša Bleiweis, dipl. inž. gozd.
VTOZD za gozdarstvo na BF Ljubljana

Ne zanemarjamo vzdrževanja gozdnih cest

Živojin Hojnik, dipl. inž. gozd.
Gozdno gospodarstvo Maribor

Navodila za krojenje posekanega lesa

Jernej Ude, dipl. inž. gozd.
Gozdarski šolski center Postojna

Program koordinira Splošno združenje gozdarstva Slovenije, Miklošičeva 38/III, 61000 Ljubljana.



Zakon zaradi lepšega

V zadnji številki GV lani smo objavili nove merske enote, ki so bile pri nas uzakonjene že pred štirimi leti. V zadnjih dneh starega leta, torej tik pred dokodčno in nepreklicno rabo novih merskih enot pa so bili vse pogostejši komentarji, kako nepripravljeni

~~pr~~m

dovoljen le

m³

smo pravzaprav na te spremembe. Nepripravljenost velja predvsem za vedenje javnosti in za vzgojno izobraževalni sistem. Mogoče daje najboljši odgovor, kako nedo-

ZAPIS NA BUKVI

Foto: prof. Franjo Rainer

sledno in nesistematično smo se lotili pomembne in koristne spremembe, čeprav smo imeli dovolj časa, komentar, ki smo si ga izposodili iz DELA.

Zakon naj bi, ob vseh konsekvencah, obveljal z novimi letom. Odlok, s katerim ZIS dovoljuje brezštevila izjem, je objavljen v Uradnem listu št. 70/80, z dne 26. decembra lanskega leta.

Vsiljuje se vsaj eno vprašanje: čemu neki smo pred štirimi leti in poi zakon o merskih enotah in merilih sploh sprejeli? Bržčas ne samo zato, da bi se bahali s tem, kako sodobni smo!?

Še enkrat pa naj opozorimo, da raba prostorninskega metra (prm) za drva oziroma prostorninski les ni več dovoljena. Za kršitelja predpisa so določene visoke kazni.

Za gozdarske filme ni traku, nič hudega

Pisali smo že, da je odbor za tisk in propagand pri SZG (Splošno združenje za gozdarstvo Slovenije) pripravil projekt gozdarskih filmov, ki bi jih uporabljali za seznanjanje avnosti z gozdarsko problematiko. Projekt je razmeroma obsežen in razdeljen tako, da bi z njimi lahko zadostili potrebe v vzgojnoizobraževalnem kompleksu (osnovne in srednje šole) kot tudi splošne javne potrebe. Predvideni pa so tudi filmi za potrebe strokovnega (gozdarskega) izpopolnjevanja.

Žal smo prišli le do projekta in do sinopsisov za filme. Ustavilo se je pri filmskem

traku, ki ga je treba uvažati. Jadran film iz Zagreba, ki se s takšnimi stvarmi ukvarja, na ponudbe niti ne odgovarja. Preostane torej potrpežljivo čakanje.

Medtem pa je Inštitut za gozdno in lesno gospodarstvo dobil vzorčne primerke gozdarskih filmov iz Norveške in Nemčije, ki bodo lahko pomagali, da bo naš filmski projekt še popolnejši.

Pa naj še kdo reče, da omejitve uvoza nima izrazito dobrih strani.

Praktični primer »popularizacije« gozdarstva

... za varstvo in kraških gozdov

**... bodo v novem srednjeročnem
letu obnovili 190 hektarov gozdov**

... rja - Pri sezanskem zavodu za pogozdovanje tem srednjeročnem obdobju znatno povečati edvidevajo, da bodo namesto 80 hektarov, povprečno obnovili do lanskega leta, vsako leto 190 gozdov, v petih letih torej le nekaj manj kot leta v Brkinih 300 gozdarjev iz vse Slovenije.

se povečal
ša na nego
208 hekta-
ra leto, let-
umesto do-
100 hekta-
rdnem go-
predvide-
leto pose-
rostornin-

e naj bi v
r jih spada
čeje, zbrali
ot 13 mili-
erih jih bo-
porabili za
a pro-pigo-
rganizirajo
čėja nevar-
tjo in vzdr-
presek in
zarno var-
tveno nižji
ko povzro-
i za pogoz-

dovanje Krasa so ocenili, da so letošnji požari konec januarja naredili za okrog 600 tisočakov škode, ne pa več kot 1,5 milijona dinarjev, kolikor so sprva - tudi namenoma, smo slišali na nedavni seji izvršnega sveta koprške občine - škodo malce napihovali, čes da bodo ljudje potem bolj pazili...

Svojstven problem na območju, ki ga nadzoruje sezanski zavod, pa so Brkini. Led je namreč lani tod povzročil ogromno škodo in, kot pravijo pri zavodu, »povsem porušil načela gospodarjenja z gozdom«. Na tem območju je bil namreč doslej letni posek okrog 50 tisoč kubikov lesne mase. lanska naravna nesreča pa je bila tolikšnega obsega, da bo treba iz Brkinov v letu dni odpeljati kar 500 tisoč kubikov lesa.

DUŠAN GRČA

Ključ do uspehov

30 let učinkovitega strokovnega dela, 30 let uspehov, je rezultat zavzetosti vseh na Gozdnem gospodarstvu Postojna, zavzetosti za upravljanje in gospodarjenje. Pri konkretnem odločanju o vrsti zelo zahtevnih vprašanj, se je potrjevala in izgrajevala upravljalška zavest delavcev, z njo pa je logično neprestano raste tudi interes za čim boljše gospodarjenje.

Kolektiv na Gozdnem gospodarstvu Postojna je doživljal podobne razvojne in strokovne dileme kakor vsi naši delovni ljudje. Vendar je bolj kot pri drugih kolektivih znanstvena sistematična krepitev samoupravnega



ga sistema, od formalističnih forumskih oblik, do kompleksnega sinteznega hotenja vseh, sodelovati v delu in upravljanju. Hotenje po upravljanju ni bilo grajeno na motivu »polne kuverte« (čeprav tudi tega niso zanemarjali), ampak je bil v polni meri razvijan tudi motiv uspešnosti podjetja na strokovnem področju. Tako so temeljito in vsestransko skrbeli za maksimalni strokovni napredek in dosegli pomembne uspehe v

gozdarskem strokovnem svetu. S tem so dokazali uspešnost koncepta upravljanja na kompleksni motivaciji.

Tradicija načrtnega gospodarjenja z gozdovi je v Postojni že zelo stara. Uspešno so jo nadaljevale generacije po vojni.

Tradicionalno kvalitetni transportni park je bil za zgled in pomoč mnogim sorodnim in drugim kolektivom. Racionalizacija dela v gozdu in strokovnega dela strokovnjakov je bila neprestana skrb kolektiva.

Vse to predstavlja ključ, ki so ga vložili v simbol ob prenosu upravljanja in gospodarjenja z gozdovi v roke kolektiva leta 1950, in ki so ga po tridesetih letih dela ponovno vložili v jubilejni simbol svojih uspehov in načrtov.

Žled tudi drugod

Tudi na Gozdnem gospodarstvu Brežice se otepajo s škodami, ki so posledica žleda. Res, da te niso tako obsežne in strašljive kot v Brkinih, vendar bodo morale nekatere temeljne organizacije krepko prijeti za sekuro, da bi pravočasno pospravili polomijo listavcev.

Realne ocene kažejo, da gre za 60.000 m³ polomljenega lesa v družbenih gozdovih in za 23.000 m³ v zasebnih. Skupaj torej za 83.000 m³, kar je polovica letne sečnje na tem, že itak ne ravno naravno obdarjenem gozdnogospodarskem območju. Sami pravijo, da takšne škode ne pomnijo pa tudi v arhivskih zapisih je ni zasediti.

