

# ZELENA JAMA

K R A G L V I K T O R



JANEZ GRAJZAR, KI JE POSTAVIL PRVO STANOVANJSKO HIŠO V ZELENJI JAMI

Še mlada zelenojamska naselbina leži v severovzhodnem delu leta 1935. povečane nove Ljubljane.

Glavna dohodna točka v to novejšo ljubljansko naselbino drži iz osrčja Ljubljane po nekdanji Kravji dolini skozi podvožnjak ob tovarni »Zmaj« na Šmartinski cesti. Od tod se razteza v trikotu, ki ga oklepata od jugovzhoda železniška proga, ki se vije proti Zidanemu mostu, od zapada pa tramvajška proga, ki vodi k sv. Križu. Tukaj zaključuje ta trikot črta, ob kateri leži svetokrižko pokopališče, Nove Jarše, poslopje ljubljanske IV. državne mešane ljudske šole (nekdanje šole Sv. Peter pri Ljubljani na polju), ulica »Pod šolo«, ki so jo prekrstili v Gnidovčevo ulico, in poljska pot, ki se spušča od severa proti jugovzhodu za tovarno »Saturnus« do železniške proge.

Iz osrčja Ljubljane drži v Zeleno jamo poleg dohoda skozi podvožnjak ob tovarni »Zmaj« še dvoje dohodov: iz Vodmata skozi dvojen podvožnjak v Tovarniško ulico in iz Zaloške ceste po Pokopališki ulici, ki prehaja ob Kemični tovarni preko železniškega tira iz Sela v Zeleno jamo.

Na ozemlju Zelene jame se stika pet katastralnih občin: Vodmat, Moste, Šmartno, Stožice in šempetrsko predmestje. Mejo od juga proti severovzhodu med šempetrskim predmestjem in Vodmatom tvori sedanja Ljubljanska ulica. Meja med Vodmatom in k. ob. Moste pa teče od vzhoda proti zapadu tik hiše št. 55 v Ljubljanski ulici (tako imenovana »šupa«, nekdanje Praprotnikovo lesno skladišče) do Tovarniške ulice, kjer pod h. št. 32 krene nekoliko proti jugu in zavije med hišama št. 31 in 29 po Zvezni ulici zopet proti vzhodu do železniške proge. Mejo med k. obč. šempetrsko predmestje in k. obč. Stožice tvori dosedanja Doberdobska ulica oz. bodoča Svetokrižka cesta, ki se razteza pred pokopališčem in krene sredi vzhodnega pokopališkega vogala pod Novimi Jaršami na Šmartinsko cesto ob občestnem križu, kjer sega v kratki razdalji proti severu do šolskega poslopja, ki stoji že na svetu k. obč. Šmartno. »Pot pod šolo« oz. bodoča Gnidovčevo ulica do podaljška Ljubljanske ulice pa tvori nadaljnjo mejo in sicer med kat. obč. šempetrsko predmestje in kat. občino Šmartno.

Vse ozemlje Zelene jame spada od l. 1935. dalje pod mestno občino ljubljansko. V cerkvenem oziru pripada deloma šempetrski župniji, deloma moščanški župniji sv. Družine; mejo med obema tvori Ljubljanska ulica.

Svoje ime je dobila Zelena jama od velike jame, ki se je raztezala v dolžini ca. 600 m v precejšnji širini in globini ob železniški progi od sedanjega podvožnjaka na Šmartinski cesti do podvožnjaka, ki vodi iz Vodmata v Tovarniško ulico. Za gradnjo železniške proge od Celja do Ljubljane so v letu 1849. potrebovali gramoza, poiskali so si ga v neposredni bližini in tako je nastala ob železniški progi velika jama, ki je v teku časa ozelenela. V zadnjih desetletjih preteklega stoletja je služila raznovrstnim namenom: otročad je našla v nji svoja igrišča, bližnji kmetovalci so tja pošiljali svojo živino na pašo, dijaki tedanjih časov še sedaj pripovedujejo, da so se v Zeleno jamo hodili učiti glasne izgovarjave tujih jezikov, katerih so se učili, ali pa nabirat za prof. Pavlina raznih žuželk, ki so se pasle na navlaki, tu sem zneseni, vojaštvo se je posluževalo Zelene jame za vežbališče svojih bobnarjev in trobentačev. Služil je pa ta prostor tudi za marsikateri nepridiprav in tako je Zelena jama postala že tedanjim Ljubljčanom znana na kateri koli način že. Ko so v bližini začeli graditi stanovanjska poslopja, so odnašali v jamo najraznovrstnejše nerabne stvari in razne odpadke. Ko so l. 1906. začeli graditi Kemično tovarno, je le-ta začela Zeleno jamo zasipati.

Še pred graditvijo železnice so se po ljubljanskem polju doli do Posavja, torej tudi po celem zelenojamskem ozemlju, raztezale lepe njive in travniki oziroma pašniki, prepreženi s poljskimi poti in stezami, na mesto katerih so stopile sedanje glavnejše ulice (na pr. Pokopališka, Ljubljanska, Središka, Tovarniška ul.), ki vodijo mimo novovzrastlih domov in bivališč sedanjih Zelenojamčanov. Iz mesta je proti Posavju prvotno vodila le Tomačevska ozir. Šmartinska cesta, ob kateri je bilo nekdanj nekaj znamenj oz. križev.

Znamenit spomenik iz druge polovice 16. stoletja je bilo na zelenojamskem ozemlju kužno znamenje, ki je do l. 1908. stalo na nekdanji Šantlovi njivi, na kateri so zgradili Kolinsko tovarno. To kužno znamenje je natančno opisal † Fr. Podkrajšek v Izvestju



ZELENA JAMA, GRAJZARJEVA ULICA Z ZAČETKOM LJUBLJANSKE ULICE



POGLED NA ZELENO JAMO OD SEVERA PROTI JUGU

Muzejskega društva za Kranjsko.<sup>1</sup> Upodobljeno je pa to znamenje v Grefe-Radicsevi Stari Kranjski.<sup>2</sup> Radics je namreč domneval, da je bilo to znamenje mejnik nekdanje gospoščine na Fužinah, kamor je pripadala vas Vodmat. Verjetnejše je mnenje † Fr. Podkrajška, ki se mu pridružuje tudi raziskovalec domače zgodovine † zlatomašnik Ivan Vrhovnik,<sup>3</sup> da je bilo to znamenje nekak skupen nagroben spomenik Ljubljčanom, ki jih je pobrala človeška kuga ali črna smrt, ki je zlasti močno v Ljubljani divjala v drugi polovici 16. stoletja. Ker je bilo zabranjeno za kugo umrle pokopavati na pokopališčih okoli cerkva, je verjetno, da so trupla teh ljubljanskih nesrečnežev namesto na pokopališču, ki je bilo ob šempetrski cerkvi, pokopali bolj daleč zunaj na ljubljanskem polju. To svojo domnevo pa Podkrajšek lahko še bolj podpre z dejstvom, da so ob kopanju temeljev za Kolinsko tovarno naleteli tam na človeška okostja in lobanje in navaja tudi imena izkopalcev.

Pa še drugo groblje se nahaja na zelenojamskem ozemlju in sicer ob križišču Središke s Tovarniško ulico na nekdanji »Florjanovi« njivi. Značilno je, da so pri Florjanovih (Vodmat št. 6) že njihovi predniki imenovali to njivo »na britofu« in ko so kopali na tej parcelirani njivi temelje za stanovanjske hiše, so

naleteli na več okostij.<sup>4</sup> Kdo vse je na tem groblju zakopan, ni mogoče dognati. Morda umrli iz šempetrskega zavetišča za gobavce ali iz šempeterskega lazareta teh ali onih, ki jih našteva J. Vrhovnik v prej omenjenem spisu »Med cerkvijo sv. Petra in Ljubljano«. Ljudska govorica pa pravi, da so tam pokopani Francozi, kar pa je malo verjetno.

Kjer se od Šmartinske ceste loči cesta v Tomačevo, je stal do l. 1915. križ sredi dveh starih lip. Vse troje so podrli, ko so v času svetovne vojne delali v vojaške svrhe zasilno železnico v Dravlje. Tir te vojaške železnice je bil ob Zeleni jami nekaj metrov v zemljo pogobljen in zato je vzdrževal osebni promet iz Ljubljanske ulice do podvoznjaka na Šmartinski cesti lesen most, napravljen nad to železniško progo. Od tega mosta, ki so ga podrli l. 1920., je zavila ta železniška proga za Kolinsko tovarno po njivah, na katerih stoji sedaj poslopje »Stavbne družbe«, proti čuvajnici, ki so jo postavili na mestu, kjer je stal omenjeni križ med dvema lipama. Pri tej čuvajnici je opravljala čuvajniško službo ženska — pač znak vojnega časa.

Še dalje proti severu je ob cesti proti Tomačevem stalo med dvema cipresama znamenje žal. Matere božje, ki je bilo last hiralniških sester redovnic. To znamenje se je moralo umakniti mitnici, ki jo je dalo mesto napraviti ob postanku Velike Ljubljane. To mitnico so pa podrli in jo prenesli tik pokopališča, ko so l. 1938. delali tramvaj k sv. Križu.

Na zelenojamskem ozemlju šempeterske katastrske občine so bili svojčas lastniki njiv in travnikov naj-

<sup>1</sup> Fr. Podkrajšek: Kužno znamenje ob Zeleni jami. Carniola II. (1911.), pag. 31.

<sup>2</sup> Grefe-Radics: Stara Kranjska — Alt Krain, 8a Marterl bei Laibach, 1899 gemalt von Conrad Grefe. (Lieferung No. 2, Wien-Laibach, 1900.)

<sup>3</sup> I. Vrhovnik: Med cerkvijo sv. Petra in Ljubljano. Kronika slovenskih mest III. (1936.), pag. 214.

<sup>4</sup> »Slovenec« z dne 10. IV. 1927.



ZELENA JAMA, ŠOLSKO POSLOPJE NA POLJU Z ZAČETKOM NOVE  
GNIDOVČEVE ULICE

več kmetje iz šempeterskega predmestja (iz Kravje doline in iz št. Peterske ceste), nadalje kmetje »Brnik«, »Navžar« in »Ulčar« iz Vodmata in »Pavliček« ter »Maľnar« iz Sela; nekaj malega zemlje so imeli tudi razni kmetje s Posavja. Poleg teh so imeli tukaj nekaj zemlj. parcel baron Codeli in Ljubljanci: gostilničar Arze, mesar Kunovar, usnjari Janesch in trgovec Schantl († 30. VIII. 1910.), ki je okoli l. 1875. na lastne stroške dal prenoviti gori omenjeno kužno znamenje, ki je stalo ob robu njegove njive.

Na ozemlju kat. obč. Vodmat so se raztezale tako imenovane »Dolge njive«, katerih lastniki so bili (vseh razen ene) kmetje iz Vodmata. Vse te njive so se raztezale v precejšnji dolžini od severovzhoda proti jugozapadu druga poleg druge; po sredi pa jih je počez delila v skoraj enaka dva dela poljska pot, sedanja Središka ulica. Vse te v navpični črti ležeče njive je na skrajnem gornjem koncu obrobila poševno ležeča njiva ob meji k. obč. Vodmat in k. obč. Moste. Obdelovanje njiv so deloma začeli opuščati, ko so izpod njih začeli izkopavati gramoz, ki so ga zlasti mnogo rabili ob zidanju sedanje ljubljanske deželne bolnice. Tako so nastale na ozemlju »Dolgih njiv« večje gramozne jame: Mrakova, Brnikova in Strahova. Ščasoma so njih lastniki začeli posamezne dele svoje zemlje razprodajati in kupci so začeli na kupljenem ozemlju staviti hiše. Na »Dolgih njivah« pred dobrimi 40 leti ni stalo še nobeno poslopje, danes stoji na tem ozemlju že 172 stanovanjskih hiš.

Hiše ob desni strani Tovarniške ulice (št. 1, 3, 3a, 5, 7, 9, 11, 13, 17, 19, 21, 23, 25, 27 in 29), h. št. 1 Moškerčeve ulice in h. št. 14 Zvezne ulice stoje na »Ahcovi« njivi. Pri Ahcu se je reklo veliki kmetiji v Vodmatu h. št. 9, kjer so v prejšnjih stoletjih domovali predniki kmeta Matije Škerla († 6. XII. 1886.). Sedanji gospodar Alojzij Jevnikar, poročen 1905. leta s Frančiško Toni, je prodal posamezne parcele svoje velike njive (p. št. 138) kot stavbni prostor lastnikom gori naštetih hiš.

Poleg Ahcove njive je bila nekdanja »Florjanova« njiva, sestojeca iz treh parcel (p. št. 121 pod poljsko potjo in p. št. 123 in 122 nad poljsko potjo). Ta njiva je bila last Florjanovih iz Vodmata h. št. 8, kjer je gospodaril in še gospodari rod Lavričev. Sedanji gospodar Andrej Lavrič je prodal gornji del njiv lastnikom h. št. 1 in 2 Središke ulice in h. št. 14, 16, 18, 20, 22, 24, 26, 28 in 30 Tovarniške ulice. Prejšnji gospodar Florijan Lavrič je pa prodal železničarju Matiji Vidmarju svet, ki je sedaj last h. št. 1 Ob Zeleni jami in h. št. 2, 4, 6, 8 in 10 Tovarniške ulice, namreč spodnji del svoje njive, ki so jo, kakor že spredaj omenjeno, imenovali njivo »na britofu«.

Na Florjanovo njivo je mejila »Ahčinova« iz Vodmata št. 6, obstojeca iz dveh parcel (gornja št. 124, spodnja št. 125). Spodnjo je Fr. Židan, vulgo Ahčin († 17. III. 1902.) dal za doto svoji hčeri Frančiški, poročeni Zupančič; gornjo pa je zapustil svojemu sinu Alojziju, ki je prevzel domačijo. Ta dva sta prodala posamezne dele svoje zemlje lastnikom hiš, ki se sedaj nahajajo na nekdanji Ahčinovi njivi in te so: h. št. 5 in 3 Ob Zeleni jami, št. 3 in 4 v Središki ulici, št. 12, 12a, 12b in 13 v Moškerčevi in h. št. 8 v Zvezni ulici.

Zraven Ahčinove njive je bila široka »Županova« njiva, tudi iz dveh parcel (gornja št. 127, spodnja št. 126) sestojeca. Predniki Janeza Ciglarja († 17. V. 1881.), vulgo Župana, so domovali v Vodmatu h. št. 4. Ker so Janezu Ciglerju otroci še nedorasi pomrli, je zapustil svojo imovino sorodniku Janezu Merzlu, ki je l. 1898. poročil Nežo roj. Levičnik. Spodnji del gori imenovane njive je parceliral Janez Merzel sam, gornji del te njive je pa njegova žena Neža Merzel v vojnem času prodala trgovcu Fr. Sušniku, ki ga je po vojni parceliral in razprodal. Po sredi nekdanje Županove njive se vije sedaj Bezenškova ulica, ob kateri so na od Sušnika in Merzela kupljenih parcelah pozidali 22 hiš; na nekdanji Županovi parceli pa stoji poleg teh še h. št. 8 Središke ulice in h. št. 7, 9 in 11 Ob Zeleni jami.

Na Županovo njivo sta mejili dve njivi: nad poljsko potjo »Štamcarjeva« (parc. št. 128), pod poljsko potjo pa »Mrakova« (parc. št. 129). — Štamcarjev dom je bil tam, kjer je sedaj ženska bolnica (Vodmat bivša h. št. 21). Omenjeno njivo (p. št. 128) je Štamcar prodal Dermastiji, vulgo Kamnarju, ki jo je sparceliral. Na tej stojita sedaj h. št. 6 Zvezne in h. št. 18 Moškerčeve ulice. — Pri Mraku v Vodmatu št. 16 (nova hiša Vodmat št. 24) so domovali predniki Janeza Škrjanca, ki je umrl 31. I. 1881. Njegova žena Apolonija roj. Zupančič, je razprodala razparcelirano svojo njivo (p. št. 129) lastnikom hiš Ob Zeleni jami št. 13 in 15, v Pohlinovi ulici h. št. 1, 3, 5, 7, 9, 11, 13 in 15 in v Središki ulici h. št. 10.

Poleg Štamcarjeve njive je bila »Špenačeva« njiva s parc. št. 131. Špenača iz Vodmata št. 12 so imenovali »ta bogatega špenača«, da so ga ločili od špenača iz h. št. 8. Tam so gospodarili predniki Janeza Černjaka († 16. VIII. 1886.); njegova najmlajša hči je poročila Jakoba Straha iz Sp. Zadobrave, pa je že 24. II. 1881. umrla in Jakob Strah se je drugič poročil z Nežo Bolto, »Taškarjevo« z Obrij, ki je prodala svoje njive v Zeleni jami Andreju Trškani sen., ki je ščasoma nakupil še vse druge, dozdej še nenaštete zemljiške parcele »Dolgih njiv« (p. št. 130, 132, 133, 134, 136 in 137/1, 2, 3).

Andrej Trškan je bil rojen 23. XI. 1845. v Podmolinu v župniji Sostro in je 1869. poročil v Lipoglavu Frančiško Štefančič. Po poklicu je bil mesar in je svojo obrt izvrševal najprej v Orlih pri Rudniku in potem v Bizoviku, dokler ni prišel v Ljubljano, kjer si je l. 1886. postavil v Vodmatu lastno hišo št. 31. Ko mu je 6. I. 1896. umrla žena, se je 15. V. 1898. drugič poročil z Uršulo Celar iz Gumniš pri Šmarju. Ko si je v Vodmatu nakupil več njiv in travnikov, jih je nekaj časa skrbno obdeloval, potem pa začel razprodajati. Umrl je 27. IX. 1911.

K Špenačevemu oz. Strahovemu gruntu je poleg njive p. št. 131, ki je mejila na Štamcarjevo njivo, pripadala zelo ozka sosedna njiva parc. št. 132 (nekdanja »Vrhovčeva«), po kateri teče sedaj gornji del Bernekerjeve ulice, in celotna zemlj. parcela št. 137, ki jo je Strah združil v eno celoto iz prvotnih treh njiv. Od teh je počezna njiva (p. št. 137/1) prvotno pripadala Mrakovemu posestvu, podolžna ob sed. Ljubljanski ulici (p. št. 137/2) županovemu posestvu in le poleg ležeča (p. št. 137/3) je bila že prvotno last Špenačevega posestva, ki je kot tako imenovani Strahov grunt celotno prešel v last Andreju Trškanku. Del zemljiške parcele št. 137, zlasti počezno njivo, je Trškank prodal gostilničarju Jerneju Jeleniču, vulgo Majarončku, in le-ta pa oni del, kjer je sedaj Zvezna ulica, Jean B. Pollaku; oba sta potem razparceliran svet prodajala posameznim interesentom kot svet za stavbišča. Na vseh naštetih Trškankovih njivah so nastale te-le hiše: ob sed. Ljubljanski ulici št. 35, 37, 39, 41, 43, 45, 49, 51 in 53; v sed. Središki ulici h. št. 11; v sed. Bernekerjevi ulici ob levi strani h. št. 30, 34, 36, 38, 40, 42, 44, 46, 48, 50, 52, in ob desni strani št. 21, 23, 25, 29, 33, 35, 37 in 39; ob Zvezni ulici pa št. 1, 3, 5, 7, 9, 11, 13, 15 in 17. — Vse našete Trškankove njive so ležale nad poljsko potjo (sed. Središko ulico), ki se je vila po sredi »Dolgih njiv«.

Pod omenjeno poljsko potjo sta bili ob spredaj omenjeni Mrakovi njivi dve »Vrhovčevi« njivi (p. št. 130 in 133). Pri Vrhovcu so domovali v Vodmatu št. 10 predniki Janeza Kušarja († 30. VII. 1876.), ki je te svoje njive prodal Strahu, ta pa Andr. Trškanku. Na teh parcelah so nastale te-le hiše: Ob Zeleni jami št. 17 in 17a, v Pohlinovi ulici št. 2, v Bernekerjevi ulici pa št. 7, 9, 11, 13, 15, 17 in 19.

Na to nekdanjo Vrhovčevo njivo je mejila »Brnikova« njiva (p. št. 134 in 135). Svoj čas so se na Brnikovem posestvu v Vodmatu št. 14 pisali Marn, potem pa Klemenc. Hči Jožefa Klemenca, Ana, se je l. 1899. poročila z Janezom Bričljem in ta je prodala to njivo Andreju Trškanku. Na tej njivi so zrastle hiše leve strani Bernekerjeve ulice (št. 8, 10, 12, 14, 18 in 22), h. št. 12 Središke ulice in h. št. 19 Ob Zeleni jami.

Lastniki slednje in skrajne z. parcele (št. 136), ki meji na Vrhovčevo njivo in sega do poti, ki je vodila po sedanji Ljubljanski ulici, so domovali na Sv. Petra cesti št. 53. Tudi to parcelo je kupil Andrej Trškank in jo parceliral. Na nji so vzrastle prve stanovanjske hiše Zelene jame in sicer h. št. 23 in 21 Ob Zeleni jami in h. št. 1, 3, 3a, 5, 7, 9, 11, 13, 15, 17, 17a, 19, 21, 23, 25, 27, 29, 31 in 33 Ljubljanske ulice.

Izmed 172 hiš, ki stoje na vodmatskih »Dolgih njivah«, jih je kar 77, ki stoje na nekdanji Trškankovi lastnini.

Severno od vodmatskih »Dolgih njiv« sega ves svet do Gnidovčeve ulice, ki prehaja v poljsko pot za tovarno »Saturnus«, v kat. občino Moste in je bil večinoma last vaščanov s Sela.

Ob meji kat. obč. Vodmat — kat. obč. Moste so do ovinka poljske poti, po kateri se sedaj vije Pokopališka ulica, segali pašniki vasi Selo, tako imenovana »Selška gmajna« in sicer na zemlj. parceli št. 540, ki so jo imeli kmetje s Sela porazdeljeno v vrsti od sedanje Ljubljanske ulice proti Tovarniški ulici takole:



ZELENA JAMA, „ŠUPA“ OB GORNJEM DELU LJUBLJANSKE ULICE S PRVIMI HIŠAMI POKOPALIŠKE ULICE

Ahčin (Selo, h. št. 6), Barbarenk (Selo, h. št. 11), Godec (Selo, št. 9), Pavliček (Selo, št. 10) in Malnar (Selo, št. 7). Vsi ti so te svoje pašnike prodali in sicer: Židan Fr. (vulgo Ahčin) mizarskemu mojstru Simonu Praprotniku v Jenkovi ul. 7; Inglič Andrej (vulgo Barbarenk), Snój Janez (vulgo Godec) in Zakotnik Fr. (vulgo Pavliček) tovarnarju Mergenthalerju; Špelko Alojzij (vulgo Malnar) pa čevljarju Žibertu. — Mergenthaler in Žibert sta svoj kupljeni svet prodala Jožefu Oražmu, večletnemu županu iz Most. — Na tej zemlj. parceli št. 540 stoje sedaj ob Pokopališki ulici hiše št. 36, 46 in 48 in Mladinsko zavetišče s kapelo sv. Vincencija; ob Ljubljanski ulici h. št. 55 in 57; ob Koroščevi ulici h. št. 21, 26, 28 in 30 in ob Tovarniški ulici h. št. 32, 34 in 36.

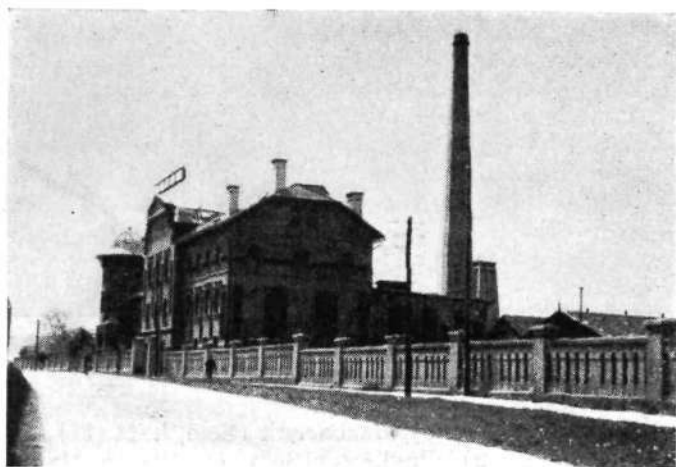
Na »selško gmajno« je mejila njiva parc. št. 539 — prvotna last gospodarjev pri Malnarju (Selo št. 7), ki so jo prodali Fr. Židanku, vulgo Ahčinu, ki jo je pa zopet naprej prodal »špitalskim sestram«; tako so namreč imenovali upraviteljice sedanje hiralnice na Vidovdanski cesti. Le-te so dale to njivo razparcelirati. Na tej nekdanji njivi stoje sedaj hiše št. 29, 31, 33 in 35 Pokopališke ulice, h. št. 63 Ljubljanske in h. št. 2, 12, 20 in 22 Bavdkove ulice.

Poleg te parcele št. 539 leži parc. št. 538, na kateri je bila Medičarjeva njiva. Njena lastnica Marija Rutar jo je prodala mizarskemu mojstru Mihaelu Mišvelju, ki je na njej sezidal 6 stanovanjskih hiš (h. št. 1, 3, 5, 7, 9 in 11 Bavdkove ulice); poleg h. št. 11 ležečo zemlj. oz. stavbno parcelo je Mišvelj prodal zidarskemu polirju Savincu, ki je na njej sezidal hišno št. 13 Bavdkove ulice.

S parc. 540 vzhodno meji parc. št. 541, ki je bila last prednikov Valentina Urbanca, vulgo Šuštarja iz Most št. 44, ki jo je prodal Jožefu Oražmu, ki je na njej sezidal vse hiše sedanje Koroščeve ulice od hišne št. 2 do 19 in jih razprodal posameznim interesentom. Poleg hiš Koroščeve ulice stoje na tej z. parceli še h. št. 4 Bazoviške, št. 21 in 23 Zvezne in št. 31 Tovarniške ulice. — Še naprej proti železniški progi je Slapničarjeva parcela št. 542, na kateri stoji sedaj poslopje meščanske šole.

Na nekdanjo »Šuštarjevo« parcelo (štej. 541) meji ozka, pa dolga Godčeva parc. št. 546, ki se le na zapadnem koncu nekoliko razširi; tudi ta je postala last Jožefa Oražma. Ob zapadnem koncu te z. parcele stoji sedaj hiša št. 37 Tovarniške in h. št. 1 Koroščeve ulice.

Vzporedno s to parcelo se je raztezala do sedanje Pokopališke ulice z. parc. št. 547, ki je pripadala gospodarjem Godčevega posestva. Janez Snój jo je pro-



ZELENA JAMA, KOLINSKA TOVARNA

dal Eliju Predoviču in le-ta Jožefu Oražmu in sicer v dolžini do sedanje Bazoviške ulice. Na tem svetu je dal Jožef Oražem napraviti levo stran hiš Pokopališke ulice od h. št. 16 do 32 in jih razprodal posameznim interesentom.

Del parc. šte. 547, ki leži tik železniške proge, je kupil Jernej Jelenič, vulgo Majaronček, ki je dal tu pozidati novo gostilniško hišo (Pokopališka ulica 14). — Tik te sedanje Lasanove gostilne teče proti Zalogu železniška proga, ob kateri se vije »Pot ob železnici«, od koder drži vhod h Kemični tovarni in k tovarni Saturnus. — Preko Pokopališke ulice po Tovarniški ulici vodi pot do Hrovatove tovarne.

Ta del Zelene jame med železniško progo in Ljubljansko ulico je najbolj gosto naseljen; na tem ozemlju stoji doslej 232 hiš (162 na ozemlju k. obč. Vodmat in 70 na ozemlju kat. obč. Moste).

Prvi, ki se je odločil postaviti v sedanji Zeleni jami stanovanjsko hišo, je bil Janez Grajzer. Rojen je bil 18. IV. 1830. v župniji Smladnik na Gorenjskem. Ker so mu zgodaj umrli starši, je moral po svetu; izučil se je klobučarstva in je začel sčasoma v Ljubljani s skromno obrtjo popravljanja klobukov in slamnikov. Grajzarjeva druga žena Ivana roj. Knez, s katero se je l. 1874. poročil, si je uredila tudi malo trgovino z mešanim blagom. Kmalu po potresu l. 1895. je Grajzer kupil od Andr. Trškana ob Zeleni jami nekaj zemlje in se odločil, da si hoče na nji postaviti lastno hišo. Znanci so se mu posmehovali, češ kaj bo zidal hišo na tako pustem kraju in poleg tega še v bližini že od leta 1882. stoječe tovarne za klej, v katere okolici ni dosti čistega in svežega zraka. Ko je l. 1896. Grajzer hišo dozidal, si je sam, dasi že prileten, poleg hiše prirejal zelenjadni in cvetlični vrt in slednjič je v vogalu vrta postavil še znamenje, od katerega vidimo še dandanes zidne ostanke ob baraki, v kateri je trafika, ki sega v novo kolodvorsko ograjo onstran sedanje ceste Ob Zeleni jami. Grajzer je bil namreč globokoveren mož, ki je ob prostem času rad prebiral sveto pismo in Kempčanovo Hojo za Kristusom, zato je to znamenje postavil s posebno pieteto; v srednjo nišo je ustavil kip Srca Jezusovega, ob straneh pa sliki sv. Alojzija in sv. Antona Pad. Dasi si je Grajzer s tako skrbnostjo urejeval svoj novi dom, se sem ni priselil, ampak je ostal s svojo družino v svojem stanovanju

na Martinovi cesti št. 28, kjer je 5. XII. 1908. umrl, zapustivši dve hčeri, izmed katerih je ena poročila učitelja Potokarja, druga pa ima sedaj trafiko na Smartinski cesti št. 18.

Že l. 1899. je poleg Grajzerjeve hiše postavil lastno hišo (Ob Zeleni jami št. 21) železničar Anton Suhadolc, oče inženirja Antona Suhadolca. Po Grajzerjevi smrti je železničar Suhadolc kupil tudi Grajzerjevo hišo (Ob Zeleni jami št. 23). Obe sta še vedno last Suhadolčeve vdove Marije roj. Peruzzi, ki ima v svoji prvotni hiši vinotoč. — Začetek naseljevanja v Zeleni jami je bil narejen in kar po vrsti so rastle nove hiše, ki so dobivale svoje hišne številke po času svojega postanka in so pripadale ted. vasi Vodmatu. Pri naštetanju postanka posameznih hiš hočem navesti le sedanjo hišno številko in ime ulice, v kateri se sedaj nahaja; zraven pa hočem v oklepaju navesti prvotno, vodmatsko hišno številko in ime hišnih lastnikov v redu, kakor so le-ti kot posestniki posamezne hiše sledili drug drugemu in v katerem času. Pri hišah sed. Bernekerjeve (prej Vodnikove) in sed. Bezenškove (prejšnje Prešernove) ulice bom za prvotno njihovo vodmatsko hišno številko pristavil v oklepaju še njihovo drugo numeracijo, kakor so jo hiše teh dveh ulic pred preimenovanjem in pred sedanjo numeracijo imele.

Takoj v prvih letih tekočega stoletja so nastale okoli Grajzarjeve in Suhadolčeve hiše še te-le: v Ljubljanski ulici št. 3 (59); lastnik Fr. Smole je v tej svoji hiši otvoril gostilno; leta 1921. je prizidal k svoji hiši še hišo 3a (59a) kot last njegovemu sinu Alojziju Smoletu. — Ob Zeleni jami št. 5 (68) Jarec Janez, ki mu nasleduje njegov sin Ernest. — V Ljubljanski ulici 5 (69) Kožar Anton (do 1908.); Grčar Lovro (do 1926.); Švigelj Jožef. — V Ljubljanski ulici 1 (70) Kosmač Janez (do 1911.); Boc Anton (do 1918.); Sušnik Fr. (do 1927.); Krušič Matevž in Julijana (do 1937.), ki sta hišo preuredila za gostilno; Malis Fr. in Antonija, ki ima še vedno v hiši gostilno. — Ob Zeleni jami 3 (85) Bračun Karel (do 1907.); Skubic Jakob in Terezija. — V Ljublj. ulici 33 (88) rodbina Matevža Žagarja. — V Ljublj. ulici 21 (89) Jurjevčič Fr., čigar hči je hišo l. 1938. prodala sosedovim, Črnjačevim. — V Ljublj. ul. 23 (90) Črnjač Jožef. — V Ljublj. ul. 15 (91) Likovič Anton.

Tedaj je † dr. Janez Ev. Krek v Ljubljani osnoval »Slovensko delavsko stavbno društvo«, ki mu je kot prvi predsedoval † prof. dr. Janez Janežič. To stavbno društvo je v svojem delokrogu seglo tudi v Zeleno jamo in sezidalo hiši, ki sta prešli v last njih članov: v Ljubljanski ulici 7 (92) Gašperlin Janez in Neža; v Ljublj. ulici 9 (93) Oblak Lovro in Marija.

Sredi prvega desetletja tekočega stoletja so posamezni, zlasti železničarji, skoraj tekmovali med seboj, kdo si bo prej postavil v Zeleni jami lastni dom. V tem času je nastala cela vrsta hiš Ob Zeleni jami in v Ljubljanski ulici, ki je že segala preko Središke ulice. Prve stavbe so tedaj nastale tudi že v sed. Bernekerjevi ulici na prostoru, ki so ga imenovali Jamski trg.

V Ljubljanski ulici so sezidali h. št. 17 (94) Zajc Anton; tej je bila l. 1925. prizidana h. št. 17a kot last Rudolfa Zajca, ki jo je prodal Fr. Mestinjšek; št. 19 (99) Kamnikar Alojzij; št. 25 (100) Kuga Fr. in Marija; št. 27 (101) Alič Anton; št. 11 (103) Škofic An-

ton in Uršula, ki jima nasleduje hči Julijana poročena Robinik; št. 13 (104) Šeme Matevž; št. 31 (109) Stojc Janez; št. 35 (113) Kokalj Frančišek; št. 37 (118) Mišvelj Mihael, ki je hiši l. 1913. pridelal še veliko mizarsko delavnico.

V Bernekerjevi ulici št. 17 (105; Vodnikova 11) Kurnik Matevž, ki je hišo prodal Mariji Suhadolc, ki jo je prepustila svoji hčeri Mariji poročeni Večerin; št. 19 (106; V. 13) Kušar Fr. (do 1918.); Sovre Blaž in Marija (do 1921.), ki sta svojo hišo prepustila rejenki Tereziji Fabjan, prvič poročeni Franko, drugič poročeni Javoršek; št. 15 (114; V. 9) Velkavrh Valentin in Apolonija, ki jima nasledujeta hči Frančiška poročena Rupnik in njena sestra.

V letu 1905. je zidal Andrej Trškan za svoje sinove dve hiši in sicer v Bernekerjevi ulici 13 (110; V. 7) za sina Andreja, ki je poročil Terezijo Avšič. ki je kot vdova poročila Mihaela Grčarja, sedanjega gospodarja. Ob Zeleni jami pa je Trškan zidal hišo št. 17 (111) svojemu sinu Jožefu, ki je hišo prodal Janezu Peklaju, ki je poleg te zgradil še hišo št. 17a (169) in je moral l. 1914. v vojno, iz katere se ni vrnil; Peklajeva vdova Marija roj. Šmon je poročila potem Matijo Weithausserja, ki je sedanji gospodar hiš št. 17 in 17a Ob Zeleni jami, kjer so v onem času nastale še sledeče hiše:

Ob Zeleni jami št. 1 (112) Vidmar Matija, ki mu nasleduje hči Filipina poročena Resman; št. 19 (53) Preskar Anton in za njim njegova hči Avgusta poročena Zupan (do 1926.). Sedanja lastnika sta Torkar Jožef in njegova žena Antonija, ki imata v hiši trgovino z mešanim blagom; št. 11 (120) Grdina Matevž; št. 13 (124) Dolničar Matija; št. 15 (125) Brinovec Fr.; št. 7 (132) Petač Janez; št. 9 (131) Majcen Jakob in Alojzija, ki jima nasleduje sin Majcen Anton.

V Bernekarjevi ulici pa: h. št. 7 (128; Vodnikova 1) Gale Janez; šte. 9 (127; V. 3) Zupančič Janez (do 1909.); Mohor Matija; št. 11 (119; V. 5) Ograjšek Jožef, ki je pa še nezgotovljeno prodal Ani Vodnik; po njeni smrti jo je kupila Terezija Maver in jo vnovič prodala.

V tem času so nastale že prve stavbe v sed. Tovarniški, Središki in Bezenškovi ulici:

V Tovarniški h. št. 6 (123) Poravne Jakob in Frančiška (do 1916.); Herga Alojzij; št. 2 (122) Jeras Jernej in Amalija, ki jima nasleduje sin Valentin; št. 4 (130) Bračun Karel (do 1909.), ki je zaradi odhoda v Ameriko prodal hišo Mihaelu Šornu; št. 1 (134) Stojan Lovro in Neža.

V Središki h. št. 11 (126) Pavlič Matija in Frančiška.

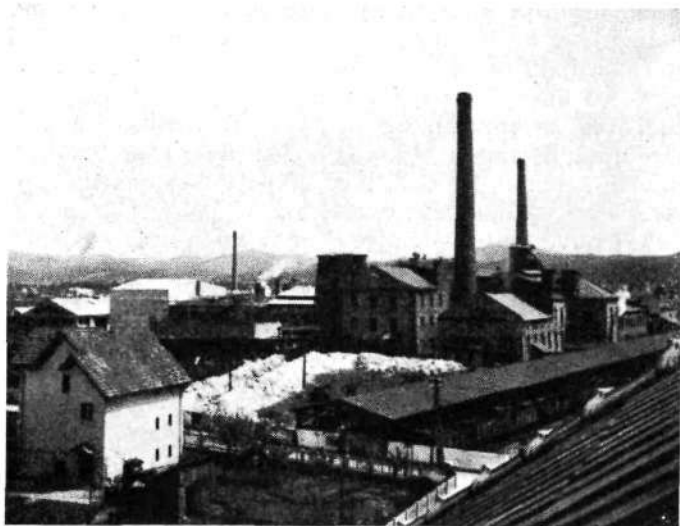
V Bezenškovi h. št. 6 (136; Prešernova 4) Bizjak Anton (do 1909.), Abulnar Gašper; št. 7 (150; Pr. 3) Zrimšek Karel.

Svetu, na katerem so bile postavljene prve hiše Bezenškove ulice, so rekli »Za vrti«. Tod je več parcel nakupil Fr. Jerko, zidarski mojster iz Podboršta pri Črnučah, ki je na njih pozidal več hiš in jih interesom prodajal.

Še pred letom 1910. so nastale:

V Pohlinovi ulici št. 3 (129) Rupar Janez; št. 1 (139) Milošič Andrej, ki mu nasledujejo sinovi; št. 2 (140) Kržan Valentin.

V Bezenškovi ulici št. 5 (149; Prešernova 1) Čop Karel (do 1913.); Reš Karel (do 1937.); Jenko Janez;



ZELENA JAMA, KEMIČNA TOVARNA

št. 10 (147; Pr. 8) Krušič Matevž, ki je imel tukaj mesnico; nasleduje mu v isti obrti njegov sin; št. 11 (156; Pr. 5) Šembrek Rupert in Terezija; št. 13 (157; Pr. 7) Lipovec Mihael (do 1922.); Vencajz Slava.

V tem času je od Vidmarja kupil nekaj Trškanevega sveta Janez Smole iz Tomišlja in si je v Ljubljanski ulici sredi že stoječih hiš postavil hišo št. 29 (144). Kmalu potem je v isti ulici postavil hišo št. 39 (167) Ciperman Jožef, ki jo je l. 1914. prodal svojemu bratu Lovrencu in ta pa l. 1927. Ladislavu in Heleni Magolič.

V zadnjih treh predvojnih letih so se z naselji pomnožile zlasti Središka, Bernekerjeva in Pohlinova ulica:

Središka 8 (170) Schlamberger Janez; 10 (183) Hartman Fr. sen. in jun.; 12 (141) začel zidati Kušar Fr., od katerega jo je kupila Kuga Katarina, ki je kot vdova poročila Antona Bačnika, ki je posestvo prodal l. 1926. Štefanu Hlasneku, od katerega ga je kupil mesar Rode Janez.

Pohlinova 5 (172) Auernik Jakob (do 1916.); Sluga Fr.; 7 (173) Ježovnik Janez; 9 (178) Ostank Fr.; 11 (179) Zitterschlager Jožef; 15 (190) Jernejčič Fr. in Katarina; 13 (195) Skale Jožef.

Bezenškova 16 (165; Pr. 12) Čepeljnik Fr. (do 1913.); Gvardijančič Alojzij.

Bernekerjeva 30 (163, Vodn. 16) Gerl Anton; 18 (182; V. 10) Jerko Fr. (do 1916.); Poravne Jakob in Frančiška; 10 (197; V. 4) Krošelj Fr. (do 1922.); Kučič Danica (do 1928.); pek Vidmar Vinc.; 8 (196; V. 2) Rutard Marija, katere mož se ni vrnil iz vojne in se je vnovič poročila z Vojislavom Radosavljevičem, od katerega je hišo kupil mesar Rode za svojega sina Ludovika. To hišo je dozidal Fr. Jerko šele v vojnem času.

V predvojnem času sta bili l. 1913. še dodelani Peklajeva [Tov. št. 8 (191)] in Kobolova [Tov. št. 10 (192)] hiša v Tovarniški ulici. V Bernekerjevi ulici je dal Jožef Oražem iz Most pozidati hišo št. 23 (211; Vodn. 17) ki jo je v povojnem času kupila družina dr. Pivec-Stele in jo prezidala in povečala.

V vojnem času (1914.—1918.) in še nekaj let po vojni je segala zelenojamska naselbina na vodmat-

skem ozemlju »Dolgih njiv« le do nekake diagonale, potegnjene od h. št. 39 v Ljubljanski ulici do h. št. 1 v Tovarniški ulici. Po vsem drugem prostoru »Dolgih njiv« so bile pa še njive. Prav tako je bil neobljuden tudi ves severovzhodni del, razprostirajoč se nad »Dolgimi njivami« v kat. obč. Moste razen Praprotnikove šupe. — Pa tudi med že pozidano naselbino je šele v povojnem času zraslo na še praznih parcelah nekaj novih hiš. — Najprej je v povojnem času dogotovil zidarski mojster Jerko pekarijo v Bezenškovi ulici h. št. 14 (Pr. 10); ni je pa hotel takoj prodati, ker jo je določil svojemu sinu, ki naj se pekovski obrti izučí; šele ko si je na Dunajski cesti postavil drugo pekarijo, je zelenojamsko prodal Fr. Poru.

V letih 1922. in 1923. so bile dozidane:

V Središki ulici h. št. 4 (202) Puc Ana.

V Bernekerjevi ulici h. št. 34 (203; Vodn. 18) Levec Janez; 36 (212; V. 20) Kastelic Janez; 25 (204; V. 19) Žagar Neža; 29 (215; V. 21) Zemljak Jožef; 38 (213; V. 22) Rozman Ana (do 1928.); Stamač Rafael (do 1930.); Kozina Lovr.; 40 (216; V. 24) Vičič Ivana (do 1930.); Čop Lovr.; 42 (206; V. 26) Kramar Mihael (do 1927.); Batič Jurij, ki ima tukaj trgovino in trafiko; 46 (207; V. 30) Dragar Marija (do 1925.); Gregorc Janez in Frančiška, ki sta točasno v Argentini; 50 (208; V. 34) Vagaja Anton; 52 (219; V. 36) Pečnik Jožef (do 1930.); Debelec Anton; 37 (218; V. 27) Glavan Anton; 35 (217; V. 25) Brunčič Albin (do 1927.); Rozina Janez; 22 (Vodn. 14) Druškovič Vekoslav; ta Druškovič-Ilavnikova hiša je bila prezidana tako, da je sedaj v nji dosti prostora za prodajalno oz. trgovino in za brivnico.

V Tovarniški ulici h. št. 5 (224) Nemet Stefan (do 1924.); Žun Jožefa (do 1930.); Glavan Fr.; 3 (225) Stražar Matevž; 11 (227) Šimnic Mirko in njegove sestre Ana por. Rošker in Marija poročena Rebolj; 13 (225) mesar Brčan Alojzij.

V Ljubljanski ulici h. št. 41 Windl Vaclav; 49 (223) Pavelka Leopold.

V naslednjih letih prvega povojnega desetletja sta bili v glavnem dozidani Bernekerjeva in Ljubljanska ulica; mnogo teh hiš je dal pozidati Jožef Oražem.

Bernekerjeva ulica št. 48 (221; Vodnikova 32) Rebernik Janez (do 1930.); Jurkovič Matija (do 1938.); Osenjak Fr.; št. 44 (V. 28) Obreza Janez (do 1939.); Šorn Anton; št. 39 (V. 29) Vagaja Gregor (do 1927.); Frantar Fr.; šte. 33 (279; V. 23) Šuštar Janez (do 1923.); Gorjanc Helena; št. 21 (228; V. 15) Tavčar Gustav; Maschke Ferdinand; št. 12 (295; V. 6) Čok Peter; št. 14 (200; V. 8) Bida Jožef.

Ljubljanska ulica št. 43 (256) Gorjanc Stefan in Ana; št. 53 (220) Frantar Anton; št. 45 (257) Kravos Janez; št. 51 Dežan Jurij; Pečnik Janez.

V tem času je bila sezidana v Bezenškovi ulici hiša št. 17 Jožefa Stojkoviča (231; P. 9).

Prav tako je tedaj dobila Zvezna ulica, segajoča do Tovarniške, ob levi strani večino svojih hiš in sicer najprej prvo in zadnjo, potem pa še vmesne:

Zvezna ul. šte. 1 (230) Rebek Pravdoslav; šte. 17 (254) Lavrih Fr. (do 1929.); Stojkovič Adolf; št. 7 (272) Simonič Stefan (do 1939.); Boskovič E.; št. 9 (275) Omerzel Janez; šte. 11 (274) Bittner Urh (do 1935.); Kamnikar Alojzij (do 1939.); Vodnik I.; št. 13 (276) Srebotnjak Andrej; št. 15 (277) Verbek Anton.

Te zadnje štiri oz. dve (št. 9, 11, 13 in 15) so zidane kot dvojčice, to je po dve hiši sta zidani v isti obliki tako tesno skupaj, da na zunaj zgleda le kot ena stavba. Zidala jih je stavbna družba »Hera«.

Leta 1928. so se tem še pridružile:

Zvezna št. 5 (278) Potrč Martin; št. 3, ki sta jo Dežan Jurij in Marija iz nekakega gospodarskega poslojja preustrojila v stanovanjsko hišo, ki so ji potem postali lastniki: Juvan Rudolf (do 1935.), Suša Janez (do 1938.) in Pavlič Fr., ki je lastnik tudi hišne št. 8 Zvezne ulice; št. 10 (302) Vetter Rudolf.

Leto 1928. je obogatelo tudi Tovarniško ulico s številnimi novimi stavbami:

Tovarniška št. 7 (301) Novak Janez; št. 16 (294) Grželj Jakob; št. 18 (297) Snój Anton; št. 19 Karba Viktor (do 1939.); Trumpej Fr. in Semrajc Frančiška; št. 20 (293) Jančič Anton; št. 21 Slanovic Jožef; št. 22 Bajec Alojzij; št. 26 Trpin Marija; št. 30 (303) Kante Alojzij in še nadaljnje hiše te ulice, ki pa leže že na ozemlju sosedne katastr. občine (glej spodaj!).

V letu 1929. sta nastali v Tovarniški ulici št. 17 Kožar Leopold (do 1938.); Šušteršič Marija, in v Bezenškovi ulici št. 24 (Preš. 16) Blaj Jernej. Ta hiša je bila prva stavba na nekdanji Županovi-Sušnikovi njivi in je celo leto le-tu samevala.

V letu 1930. je ob obeh straneh Bezenškove ulice nastala dolga vrsta hiš, ki so segale do Zvezne ulice: Medenova h. št. 19 (11), Prhavčeva št. 21 (13), Šušteršičeva št. 23 (15), Škoficeva št. 26 (18), Tavčarjeva št. 27 (19), Rakuščekova št. 28 (20), Pečnikova št. 29 (21), Prelovškova oz. Korbarjeva št. 31 (23), Novačanova št. 32 (24), Ilaševa št. 34 (26), Šmuceva št. 36 (28) in Schriflova št. 38 (30). — Prav tedaj sta bili pozidani Bergočeva (Tovarn. 14) in Webrova (Tovarniška 24). — Na novo je l. 1929. nastala sedanja Moškerčeva ulica z Moharjevo (št. 13) in Pavšičevo ozir. Krašovčevo hišo (št. 12), od koder drži posebna kratka ulica, ki se je prej imenovala Stranska ulica, od leta 1935. dalje se pa prišteva Moškerčevi ulici s hišno numeracijo a in b, k Piškurjevi hiši (Mošk. 12a). — Zvezna ulica je prekoračila Tovarniško ulico in preko te je nastala l. 1930. nova hiša (Zvezna št. 14), ki pogosto menja svoje gospodarje (Gašperšič Ana [do 1932.], Bučar Marija [do 1933.], Godec Jožef [do 1940.], Bizovičar Janez).

Tem stavbam so kmalu še sledile: Boletova oz. Špornova hiša (Bezenšk. 4), hiši št. 1 (Petrinova) in št. 3 (Rožičeva) v Središki ulici in h. št. 51 (Dežan Jurij; Pečnik Janez) v Ljubljanski ulici.

L. 1932. je nastalo ob Tovarniški ulici sedem novih stavb: Perova (h. št. 3a), Vogrinčeva (št. 9), Šemetova (št. 23), Janežičeva (št. 25), Hauschildova (št. 27), Zavirškova (št. 28) in Avseceva (št. 29).

Slednjič so bile še dozidane: l. 1934. Ambrožičeva (Zvezna 6), l. 1935. Kremžarjeva (Mošk. 1), l. 1937. Gašperšičeva (Mošk. 8), l. 1938. Dovčeva (Središka 2) in l. 1939.: v Bezenškovi ulici V. Schlambergerjeva (št. 22) in Simoničeva (št. 30) in v Moškerčevi ulici Hanžičeva (št. 12b). Letos pa je že dozidana nova Novačanova hiša v Moškerčevi ulici.

Onstran mejne črte kat. občine Vodmat so vzporedno s to nastale tri ulice: Koroščeva, Pokopališka in Bavdekova. Zadnji dve mejita proti zapadu z dozidaj sezidanimi stavbami na podaljšek Ljubljanske ulice.

Koroščevo in Pokopališko ulico pa preseka podaljšek Tovarniške ulice. Na Koroščevo in podaljšano Zvezno ulico meji na vzhodu Bazoviška ulica. Ob železniški progi se vije Pot ob železnici, ob kateri je glaven dohod do Kemične tovarne in do tovarne Saturnus, za katero se razprostira tovarna Hrovat, ki ima dohod iz konca Tovarniške ulice. Vse na tem prostoru sezidane stavbe so spadale k vasi Selo in so ob svojem postanku dobivale k tej vasi spadajočo hišno numeracijo. Zato znači pri nadaljnjem naštevanju postanka hiš v oklepaj postavljena številka to numeracijo.

Na selškem ozemlju se je v primeri z vodmatskim ozemljem naseljevanje začelo zelo pozno. Dolgo vrsto let je na polju samevalo le lesno skladišče mizarskega mojstra Simona Praprotnika, ki ga je dal napraviti v začetku sedanjega stoletja; kratko so to lesno skladišče imenovali »šupa«, ime, ki ga stavba še danes nosi, dasi je spremenjena v stanovanjsko hišo, ki je spadala pod Selo in nosila h. št. 26, sedaj pa spada k Ljubljanski ulici s h. št. 55. Svoje lesno skladišče je Praprotnik prodal Janezu Brudarju, ki je leta 1907. »šupo« preuredil v stanovanjsko hišo, pa jo kmalu prodal Alojziju Lukmanu in ta Jerneju Pirnatu, od katerega jo je kupil Just Piščanc, ki jo je prepustil svoji hčeri Ljudmili poročeni Peklé. Leta 1924. so lastniki te hiše poleg nje pozidali še drugo, manjšo stanovanjsko hišo, ki nosi h. št. 57 Ljubljanske ulice (Selo št. 67). — Ob Pekletovem vrtu prideš iz Ljubljanske v Pokopališko ulico, ki veže Zeleno jamo z Zaloško cesto.

Poleg čuvajnice, ki stoji ob železniški progi, preko katere drži Pokopališka ulica iz Sela na zelenojamsko ozemlje, je gostilničar Jernej Jelenič, vulgo Majaronček iz Vodmata, dal postaviti gostilniško hišo (Pokop. ul. 14) za svojo hčer Ano poročeno Kavčič, ki jo je l. 1928. prodala gostilničarju Roku Lasanu. Poleg Lasanove hiše stoji bivša moščanska elektrarna (Pokop. ul. 16), ki jo je tedanji župan Jožef Oražem l. 1924. dal postaviti na občinskem svetu in jo je l. 1929. ljubljanska mestna občina prevzela z inventarjem vred.

Ko je Jožef Oražem od raznih lastnikov na ozemlju »selške gmajne« in poleg te se raztezajočih njivah kupil veliko sveta, je začel zidati številne stanovanjske hiše in jih prodajati raznim interesentom. Na ta način je najprej zrastle l. 1926. in 1927. cela vrsta hiš ob levi strani Pokopališke ulice od elektrarne pa do sedanjega preseka Tovarniške ulice: Logarjeva h. št. 18 (Selo 68), Klobučarjeva št. 20 (73), Koritnikova št. 22 (70), Vovkova št. 24 (74), Rantova št. 26 (71), Lukančičeva št. 28 (77), Hrenova št. 30 (76) in ob vogalu Ferjančičeva števil. 32 (69), kjer je sedaj tudi trafika.

V Tovarniški ulici so bile leta 1928. dozidane hiše št. 32 (80) Zupančičeva, št. 34 (79) Tomčeva, št. 36 (78) Gazvodova in št. 37 Palikova.

V letih 1928. do 1930. so bile dozidane hiše Koroščeve ulice v dolžini od Tovarniške do Bazoviške ulice; ob levi strani Koroščeve ulice stoje h. št. 1 (Petrovičeva), 3 (Pavlič Vinc.), 5 (Novak [do 1930.], Šemrov Marija in Debeljak Ivana), 7 (Šibret Fel.), 9 (Štibelj Fr.), 11 (Jelen Jožef [do 1938.], Perc Anton), 13 (Šalekar Janez [do 1933.], Praznik Alojzij), 15 (Gorenag



ZELENA JAMA, MLADINSKO ZAVETIŠČE S KAPELO SV. VINCENCIJA

Fr.), 17 (Kodelja Al.) in 19 (Jaklič Lad.). Ob desni strani stoje: št. 2 (Ciglarjeva), 4 (Kadunčeva), 6 (Kastelčeva), 8 (Telatko), 10 (Čič J. [do 1931.], Terpotec Peter), 12 (Klančar J.), 14 (Kovač Jožefa [do 1938.], Havliček Lj. in St.), 16 (Bernik Jakob) in 18 (Cotič Vinc.).

Iz Koroščeve ulice pridemo v Bazoviško ulico naravnost do poslopja meščanske šole. Prvotno je bila ta stavba namenjena za občinsko zavetišče ozir. ubožnico. Po načrtih arhitekta Tomažiča naj bi bilo v tej stavbi prostora za onemogle, za dnevno otroško zavetišče, za zdravstveni dom in za javno kopališče. Stavbo so začeli graditi spomladi l. 1931. in je bila še tisto leto v surovem stanju dovršena. Še preden je mogel ted. moščanski odbor z županom Oražmom dokončati to svoje veliko socialno delo, je bil razpuščen in poslopje je ostalo nedodelano in čakalo v teku let že v razpadu boljših časov. Šele 13. III. 1935. je nov obč. odbor sklenil, naj se ta stavba preuredi v poslopje za meščansko šolo, katere si je okoliš tako zelo želel. Slavnostna otvoritev te šole z blagoslovitvijo, ki jo je izvršil župnik I. Petrič, se je zvršila dne 20. X. 1935. Poleg številnih govornikov ob otvoritvi te šole, ki so jo imenovali drž. mešč. šolo Fr. Levstika, je tedanji ljubljanski župan dr. Ravnihar izjavil, da je bivša moščanska občina s to šolo prinesla Veliki Ljubljanji lepo doto.

V Bazoviški ulici na nasprotni strani šolskega poslopja sta bili l. 1932. pozidani dve stanovanjski hiši: Doljakova (Baz. 2) in Dobrilovičeva (Baz. 4).

Ker se Bazoviška ulica razteza ob Koroščevi navpik proti Pokopališki, se Koroščeva v svoji smeri ni mogla nadaljevati, zato so v naslednjih letih nove hiše Koroščeve ulice zrastle tostran Tovarniške ulice v smeri proti Ljubljanski ulici in sicer: hišo št. 21 je sezidal zidarski polir Savinc in jo prodal Mariji Kastelic poročeni Kolar. Tej hiši sta se l. 1935. pridružili Hribernikova (Kor. št. 30) in Antoničeva (Kor. 28) in tem pa l. 1936. Valantova (Kor. 26).

V podaljšani Zvezni ulici, katere od Tovarniške ulice podaljšana leva stran leži že v kat. obč. Moste, sta bili l. 1934. sezidani Martinčičeva (Zvez. 21) in Osredkarjeva (Zvez. 23) hiša.

(Konec prihodnjič.)



samo stanovanjska kuhinja. Dolgo so namreč reformatorji sodobnega stanovanja propagirali kot zadovoljiva najskromnejša stanovanja taka, ki obstoje iz enega prostora, ki naj služi za kuhinjo, dnevno bivališče in spalnico, ki so si jo zamišljali celo na policah. Danes si tudi za najskromnejšo družino ne moremo več predstavljati stanovanjskega enoprostora ali dohoda v kuhinjo brez pokritega predprostora, vsestransko pa se uveljavlja celo zahteva po predsobi. Prepričani smo, da so prvi rezultati socialno-stanovanjskih prizadevanj konstrukcijskega odseka zadovoljivi in za pogoje, ki so jih projektanti našli v Ljubljani, tudi logični.

Istočasno z ugotovitvijo tega stanovanjskosocialno za minimalnega spoznanega tipa pa je mestna občina

začela uveljavljati s stanovanjsko naselbino ob Cesti v Mestni log tudi načelo, naj ima vsako stanovanje tudi svoj vrtiček, da se brezdomci zopet sprijaznijo z zemljo, od katere jih je brezobzirna usoda odtrgala.

Lepo uspevajoče načrtno delo nam prikazuje knjižica tudi v poglavju o socialnem skrbstvu. Zadovoljive so tudi ugotovitve o napredku v kulturni stroki mestne uprave. Zavedamo se pa, da čaka prav tu še mnogo nerešenih vprašanj podobno kakor v turistični stroki.

Upamo, da bo to prvo poročilo o delu mestne uprave ljubljanske z zanimanjem prebral vsak meščan in boljše razumel marsikaj, kar mu je doslej delalo težave. Knjižica je tudi izdatno ilustrirana in zato njena vsebina tudi zadosti nazorno podana.

## ZELENA JAMA

K R A G L V I K T O R

(Konec)

**P**o podaljšku Tovarniške preko Zvezne in Koroščeve ulice pridemo v Pokopališko ulico, v kateri stoji na vogalu Dovičeva hiša (Pokopal. št. 36); to hišo je sezidal Jožef Oražem in jo prodal Rozi Dovič, ki je v nji odprla trgovino, ki jo ima sedaj v najemu Minika Jurjevčič.

Poleg Dovičeve hiše stoji največja zgradba v Zeleni jami: Mladinsko zavetišče z javno kapelo sv. Vincencija Pavelskega, h kateri bo sčasoma dozidana veličastna cerkev Žalostne Matere božje, ki bo segala do sosednjega vrta. Že l. 1931. je začela ljubljanska Vincencijeva konferenca Srca Jez., ki ji načeluje tač. vizitator misijonske družbe sv. Vincencija, Lovro Sedej, misliti na to, kako bi v Zeleni jami dala postaviti Mladinsko zavetišče in poleg njega cerkev, kjer bi se Zelenojamčanom lomil kruh božje besede. Ta zamisel je našla rodovitna tla. Na praznik Kristusa Kralja dne 31. oktobra 1937 je bil slovesno blagoslovljen temeljni kamen za to stavbo. Posebno vesel dan za Zeleno jamo je bil 18. sept. 1938, ko je bila slovesno blagoslovljena javna kapela sv. Vincencija in se je v nji opravila prva sv. maša; še prav posebno vesel je bil pa ta dan zato,

ker se je s tem dnem naselil na zelenojamskem ozemlju Jezus kot Bog in človek, ki odslej tukaj biva neprenehoma in stalno, pričujoč v zakramentu presv. Reš. Telesa. S pomočjo neimenovanega dobrotnika je bila v bližini kapele l. 1938. dozidana duhovniška hiša (Pokopal. ul. št. 31; blagoslovljena 5. dec. 1938.), kjer bivajo duhovniki, ki oskrbujejo za Zeleno jamo stalno in redno javno službo božjo. Mladinsko zavetišče je bilo otvoreno šele 24. sept. 1939. Blagoslovitvene obrede je opravil škof dr. Gregorij Rožman. Kot zastopnik ljubljanskega župana je ob otvoritveni slovesnosti spregovoril vseučiliški profesor dr. Fr. Stele o velikem pomenu otroškega zavetišča za to industrijsko četrt Velike Ljubljane in je obenem tudi orisal plemenita stremljenja ljublj. meste občine glede mladinskega socialnega skrbstva. S tem dnem so se v zavodu naselile usmiljene sestre sv. Vinc. P., ki jim je poverjeno vodstvo zavetišča.

Soseda sedanje javne kapele oz. bodoče cerkve je stanovanjska hiša Mihaela Starina (Pokop. št. 46), ki je bila prvotno nizka, podprtitlična zgradba, last Ane Gašperšič. Zraven Starinove hiše stoji Bačnikova (Pokop. 48). — Nasproti Starinove hiše ob desni strani Pokopališke ulice, je Hribarjeva hiša (Pokop. 29), katere  $\frac{4}{5}$  je last Vida Hribarja, ki župnikuje v Ameriki,  $\frac{1}{5}$  hiše pa je last njegove sestre. — Poleg Hribarjeve hiše stoji od l. 1938. dalje spredaj omenjena zelenojamska duhovniška hiša, ki ima za sosedo hišo št. 33, ki jo je l. 1931. dala sezidati Josipina Mežek in jo naslednje leto prodala ravnatelju tobačne tovarne Fr. Golobu. V tej hiši ima poleg drugih strank v najem trgovinski lokal Marija Črnjač iz Ljub. ulice. — Zraven Golobove hiše na vogalu Pokopališke in Ljubljanske ulice je dala postaviti hišo št. 35 Terezija Maver, ki jo je prodala sed. lastnici Mariji Cek. V tej hiši je gostilna Gabriele Stražiščar in mesnica Milana Košaka. — Poleg hiše Pokop. ulice 35 stoji hiša Ljublj. ulice št. 63, ki jo je tudi dala sezidati Terezija Maver, pa jo je l. 1938. prodala Rozaliji Seničar, ki ima s svojim možem tukaj parno pekarno.



ZELENA JAMA, DOHOD PREKO JUŽNE ŽELEZNICE PO POKOPALIŠKI ULICI

Okrog vogala Seničarjeve hiše zavijemo v Bavdekovo ulico, ob katere levi strani stoje doslej štiri hiše: št. 22 (Devetak Ludovik [do 1932]; Krhne Anton); št. 20 (Brojnik Janez [do 1932]; prof. in ravnatelj mešč. šole Mesojedec Mirko); št. 14 (Čede Andrej); št. 2 (Furlan Jakob). Hiše desne strani Bavdekove ulice pa stoje na nekdanji Medičarjevi njivi, ki jo je l. 1929. kupil mizarški mojster Mihael Mišvelj, ki je v naslednjih letih dal tukaj zgraditi 6 stanovanjskih hiš, izmed katerih je tri prodal in sicer h. št. 3 Antonu Haclerju, št. 5 Stanislavi Puher in št. 7 Janezu Regentu. Druge tri (Bavd. št. 1, 9 in 11) so pa še Mišveljeva last. Poleg h. št. 11 ležečo stavbno parcelo je Mišvelj prodal zidarskemu polirju Savincu, ki je na njej postavil hišo, ki je sedaj last Frančiške Cerar.

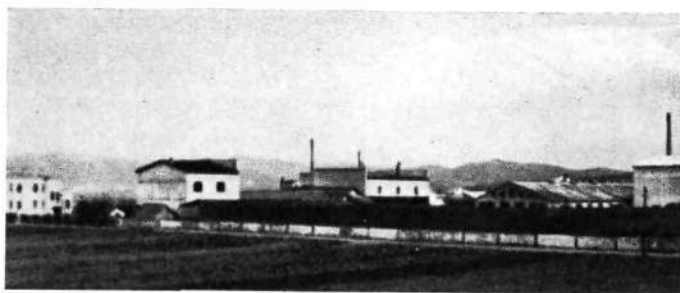
Ob podaljšku Pokopališke ulice na desni strani onstran Ljubljanske ulice, kjer vodi cesta naprej proti pokopališču, se nahajata še dve stanovanjski hiši, ki se sedaj še prištevata k Šmartinski cesti: Šmartinska h. št. 60 (last Janeza Suhadolnika), ki jo je sezidala l. 1925. tvrdka Jakob Accetto sinovi iz novovrstne votle opeke za poskušnjo, kako se bo zidanje s tako opeko obneslo, in Šmart. h. št. 62 (Vajda Jožefa), postavljena l. 1929. — Ob Šmartinski cesti nekoliko više proti šoli je l. 1937. postavila lastno poslopje gradbena tvrdka »Tehna« (Šmart. št. 64), ki ima svojo pisarno na Mestnem trgu št. 25.

Šolsko poslopje sv. Petra »na polju«, sedaj imenovano IV. drž. mešana ljudska šola (Šmarska št. 1) stoji na parceli, ki spada že v kat. občino Šmartno. Ta parcela je bila kupljena 14. V. 1904. Tedaj so se odločili šolo, ki je bila dotlej v šempetrski mežnariji, prenesti »na polje« in zato je bilo treba pozidati to novo šolsko poslopje, ki je bilo blagoslovljeno dne 26. novembra 1906.

Ob cesti »pod šolo«, ki ji je določeno ime Gnidovčeva ulica, so poleg tesarske delavnice Alojzija Maje-riča (Pod šolo 5 ali Šmart. 54) začeli delati leta 1935. hiše, ki v pretrgani vrsti sedaj segajo do podaljšane Ljubljanske ulice, ki jo v bodoče v tem svojem podaljšku nameravajo imenovati Rožičevo ulico. Ob novi Gnidovčevi ulici so doslej dozidane Mihevčeva, Zorkotova, Šlibarjeva, Pavlinova, Mohorjeva in Mav-erjeva hiša.



ZELENA JAMA, GORNJI DEL BEZENŠKOVE UL. (PREJ PREŠERNOVA UL.)



ZELENA JAMA, TOVARNA LANENEGA OLJA IN FIRNEŽA HORVAT & CO.

Ako prekoračimo v bližini Vajdove hiše Šmartinsko cesto in gremo naprej proti pokopališču sv. Križa, smo doslej prihajali do h. št. 2 Med hmeljniki, ki jo je dal postaviti okoli l. 1901. kot sušilnico za hmelj Janez Janesch († 9. VII. 1919), ki je poskušal uvesti na ljubljansko polje pridelovanje hmelja, kar se mu pa ni obneslo. Z izbruhom vojne je z gojitvijo hmelja prenehal in sušilnico so v vojnem času vojaki rabili za sušenje sadja, čebule in želoda. Po Janeschevi smrti je prešla ta hiša v last urada za socialno skrbstvo, ki jo je preuredil v stanovanjsko hišo, ki je s skrbstvenim uradom vred prešla v banovinsko last. Banovina je hišo odstopila ljubljanski občini, ki jo je letos spomladi dala podreti, da bo mogoče speljati lep dohod na Žale.

Janescheve njive pred svetokrižkim pokopališčem so pokupili l. 1921. gostilničar Semrajc in vrtnarja Šimenc in Kunovar, ki sta sčasoma ob cesti, ki vodi naravnost na pokopališče, postavila svoje cvetlične paviljone. Ta cesta tik hiš med hmeljniki, ki vodi naravnost na pokopališče, je bila napravljena šele v vojnem času; dotlej so se namreč pogrebi pomikali po Savski cesti in so šele na ovinku zavili mimo pokopališkega upraviteljskega poslopja na pokopališče.

V povojnem času je proti jugu ob Šmartinski cesti nastalo nekaj poslopij, štetih pod Šmart. cesto št. 32, 40, 42 in 46, ki so sedaj vsa last Stavbene družbe d. d.

Največ zelenojamskega ozemlja zavzemajo tovarne, ki so tod nastale.

Prva tovarna in sploh prva stavba, ki je nastala na ozemlju Zelene jame, je tovarna za klej,<sup>5</sup> osnovana l. 1882. kot tvrdka Hirschson in Steinberg. L. 1886. je prešla v last tvrdke Luckmann in Bamberg. Leta 1903. je tovarno kupila akcijska družba za kemično industrijo na Dunaju. Po večjem požaru je bila leta 1918. prenovljena in v več etapah razširjena tako, da sedaj razpolaga s kompletno instalacijo za predelavo vseh živalskih odpadkov v vse vrste kleja, želatine, kostne masti, organskih gnojil in različnih krmil. Dokler ni tovarna napravila nujno potrebne kanalizacije, je bila vsa njena okolica neprijetna zaradi mla-kuž, v katerih so žabe regljale svojo pesem, in neprijetnega ozračja. K tovarni za klej spada tudi travnik, ki ga je dala v najem zelenojamskemu športnemu klubu »Slovan«, ki je na njem priredil svoje igrišče, ki se je pa zadnja leta že opustilo.

Južno od tovarne za izdelavo kleja so l. 1909. zgradili Kolinsko tovarno<sup>6</sup> hranil kot podružnico češke

<sup>5</sup> Primerjaj: Dr. Rudolf Andrejka, Strojari na Forštat. Kronika IV. (1937.), p. 132.

<sup>6</sup> KLDB, Industrija dravske banovine.



ZELENA JAMA, TOVARNA ZA KLEJ

tovarne kavnih primesi. Konec l. 1925. je prešla v roke domačih gospodarstvenikov. Izdeluje poleg cikorijske še razne sladne in žitne kave.

Dalje proti vzhodu ob železniški progi stoji Kemična tovarna, ki izdeluje razne vrste kemičnih in metalurgičnih izdelkov. Tvrdko je ustanovil l. 1906. dr. Giulini Georg. Ta tovarna ima lastno centralo za proizvodnjo električnega toka.

Poleg Kemične tovarne še dalje ob železniški progi je tovarna pločevinastih izdelkov »Saturnus«, delniška družba. Podjetje je bilo ustanovljeno l. 1921. L. 1928. so prizidali stari tovarni nov trakt, da so mogli obrat razširiti in pomnožiti. Zaposluje največ delavcev izmed vseh tovarn, ki leže na zelenojamskem ozemlju.

Poleg tovarne Saturnusa je zadnji čas Mestna plinarna postavila tovarno katrana in karboleja.

Ravno v tem delu mesta je tovarna lanenega olja in firneža Hrovat & Komp., ki je začela z izdelavo lastnih izdelkov l. 1923. Poleg lanenega olja in firneža vseh vrst izdeluje tudi ricinovo olje in pločevinaste sode.

Po zelenojamskem ozemlju se vije 18 ulic oz. cest. Vzporedno s prvotno »zeleno jamo« je ulica Ob Zeleni jami (s 13 hišami) in vzporedno s to tečejo: Središka (z 28 h.), Moškerčeva (6), Zvezna (15), Koroščeva (23), Pokopališka (19), Bavdekova (11) in Gnidovčeva (8). Ob teh oz. preko teh pa drže: Ob železnici (3), Bazoviška (3), Tovarniška (34), Bezenškova (25), Pohlinova (9), Bernekerjeva (32), Ljubljanska (31), Šmartinska (9), Šmarska (1) in Med hmeljniki (3). — Ta svoja imena so posamezne ulice dobile, ko je bilo celotno zelenojamsko ozemlje priključeno Veliki Ljubljani. Tedaj je nekaj ulic dobilo nova imena zato, da so se mogle ločiti od ulic, ki so v prejšnji Ljubljani nosile ista imena. Ko je namreč bivša občina Moste prenehala dajati novonastalim hišam zaporedne hišne številke vasi Vodmat in vasi Selo, je nadela posameznim ulicam novega naselja lastna imena in sicer so petim najstarejšim oz. prvotnim ulicam ostala prvotna imena, kakor jih je ljudstvo samo začelo zbog hišne lege že spočetka imenovati: »Ob Zeleni jami« zaradi objamske lege; »Ljubljansko« zato, ker je tvorila mejo med Vodmatom in mestom Ljubljano; »Tovarniško«, ker je vodila do novih nastalih tovarn; »Središko«, ker se je raztezala po bivši poljski poti, ki se je vila sredi »Dolgih njiv«, in »Pokopališko«, ki je iz Zaloške ceste oz. iz Sela držala proti pokopališču sv. Križa. — Štiri ulice so prvotno nosile imena naših znamenitih pesnikov in pisateljev Vodnika, Prešerna,

Simona Gregorčiča in Fr. Detele. Vodnikovo ulico so prekrstili v Bernekerjevo po kiparju Fr. Bernekerju (\* 4. X. 1874 v Lehenu poleg Šmartna pri Slovenjem Gradcu, se je po razpadu Avstrije naselil v Ljubljani, kjer je umrl 16. V. 1932); Prešernovo ulico v Bezenškovo po stenografu Antonu Bezenšku (\* 15. IV. 1854 v Bukovju pri Celju; je Slovence s svojimi spisi posebno seznanjal z Bolgarijo, ker je bil univ. docent v Sofiji, kjer je umrl 11. XII. 1915); Simon Gregorčičevo v Moškerčevo po časnikarju in delavskem organizatorju Mihaelu Moškercu (\* 30. X. 1872, † 11. VIII. 1924); Detelovo pa v Bavdekovo po nekdanjem moščanskem županu Martinu Bavdeku († 23. V. 1885), po domače Ulčarju, ki je bil tako odločen narodnjak, da je avstrijskega cesarja Fr. Jožefa, ki je l. 1883. obiskal Ljubljano, pozdravil v slovenščini, kar je za tedaj pomenilo veliko junaštvo; prav tako zavedna narodnjakinja je bila njegova edina hči Helena, ki je bila tedaj edina ženska častna članica in pokroviteljica družbe sv. Cirila in Metoda in je tudi svoje premoženje zapustila le v dobrodelne namene (največ za slepce). — Bivšo Prečno ulico so prekrstili v Zvezno, da se je z njo ohranil spomin na nekdanjo mejo med Vodmatom in Selom, ker se vije ravno po tej meji. Bivše Stranske ulice pa sploh ni več in so hiše ob njej uvrščene k Moškerčevi ulici.

Stanovanjskih hiš stoji na zelenojamskem ozemlju 253, ki nudijo bivališče 2896 prebivalcem, ki tvorijo 728 družin, izmed katerih je 219 posestniških, 509 pa najemniških strank.

Lastniki hiš v tem delu Ljubljane so največ železničarji in sicer nad polovico hiš. Izmed drugih hišnih posestnikov je nekaj delavcev, nekaj mestnih uslužbencev in nekaj raznih obrtnikov ter nekaj malega uradnikov in zasebnikov oz. zasebnic.

Med najemniki, ki si iščejo stanovanja na ozemlju Zelene jame, najdemo najrazličnejše poklice, v največjem številu delavce in železničarje.

Hiše na zelenojamskem ozemlju niso nikake palače, pač pa skromne stanovanjske hiše; skoraj sleherna ima poleg sebe skrbno gojen vrtiček. Prve stavbe, ki so nastale, so večinoma pritlične hiše, ki imajo tudi v podstrešju prirejene stanovanjske prostore. Hiše, ki so nastale v povojnem času in zlasti one, ki so bile zidane od l. 1930. dalje, imajo večinoma nadpritličje, podpritličje in mansardo. Eno- ali celo dvonadstropnih hiš je prav malo.

V Zeleni jami si niso stavili svojega doma razni bogataši, ampak ljudje, ki so si s skromnimi sredstvi skušali oskrbeti lastno streho. Ako pregledujemo v jubilejni knjigi ljubljanske Mestne hranilnice njeno priloženo ali pa v »Kroniki slovenskih mest« (II., stran 147) pregled obstoječih posojil ljubljanske mestne hranilnice, ki jih je le-ta dala na stavbe v Ljubljani, vidimo, da so ravno na ozemlju Zelene jame najbolj gosto nasejane bele pike, ki predstavljajo hiše, ki jim je ravno ljubljanska Mestna hranilnica pomagala, da so si mogli postaviti lastni dom.

Numeracija hiš ni enotno izpeljana. Pri poprečnih ulicah se pri nekaterih začne štetev od vzhoda proti zapadu, pri nekaterih (n. pr. pri Zvezni) pa od zapada proti vzhodu; prav tako pri Koroščevi ulici, pri kateri se začne v Tovarniški ulici in sega do Bazoviške in ker tam ne more naprej, pa začne vnovič v Tovarniški

in od tod proti zapadu. V novi Gnidovčevi ulici numeracija še ni izvedena.

Ko so v Zeleni jami nastajale hiša za hišo in so se že začele formirati ulice, je bilo tedanji občini treba misliti tudi na nočno razsvetljavo ulic. Ker so vztrajali na načelu, da je obližje železniške proge itak zadosti razsvetljeno od železniške uprave, so bile po tedanji občinski upravi oskrbovane le štiri petrolejske svetiljke po ulicah, katerih lega je od železniške proge bolj oddaljena. — Želja po električni razsvetljavi je v povojnih letih, zlasti l. 1922., vedno bolj rastla in tako si je občina zprosila od Kemične tovarne, da bo le-ta iz svoje lastne električne centrale za neko dobo let bližnje interesente oskrbovala z električnim tokom za stanovanjsko in za cestno razsvetljavo. Ko je leta 1925. rok te pogodbe potekel, se je občinski odbor odločil, napraviti v Pokopališki ulici lastno elektrarno. Stroški za to napravo naj bi se dobili s 100 % povišanjem davkov na alkoholne pijače. Ta lastna elektrarna je obratovala do l. 1929., ko jo je ljubljanska mestna občina kupila z inventarjem vred.

Del izkopička za elektrarno se je porabil za občinsko kanalizacijo, ki so jo začeli delati l. 1930.

Z dobro pitno vodo so bili stanovalci Zelene jame razmeroma zgodaj preskrbljeni. Prvi prebivalci novega naselja so si pač morali še skopati vodnjake, da so dobili talno vodo, le malokateri so se zadovoljili s kapnico. Že l. 1912. pa je tedanji občinski odbor zaprosil, da je smel po vsem zelenojamskem ozemlju svoje vodovodne cevi priključiti ljubljanskemu mestnemu vodovodu, kar se je po večini zgodilo leta 1913.

Pod prejšnjo občinsko upravo se je delalo tudi na to, da bi dobila Zelena jama lastno tržnico za živila ob Središki ulici (po obč. sklepu 4. maja 1930, ki pa ni bil izvršen).

Dne 5. marca 1939 je bilo za svetokrižki okraj s sedežem v Zeleni jami ustanovljeno Prosvetno društvo, ki je našlo svoje prostore v Mladinskem zavetišču. Poleg dosege društvenih smotrov se trudi Zeleni jami še posebno osnovati bogato knjižnico.

Enotno organizirano je nastopila Zelena jama prvič ob VI. mednarodnem kongresu Kristusa Kralja, ki se je vršil v Ljubljani v juliju 1939 in sicer s svojo mladino v dveh skupinah — fantovski in dekliški — v značilnih enotnih belozelenih oblekah s svojimi lastnimi novimi prapori.

Zelena jama je v mestnem občinskem svetu t. č. zastopana po dveh zastopnikih: po vseučiliškem profesorju dr. Fr. Steletu ter mizarskem mojstru Mihaelu Mišvelju.

Da bi pusto naselje ob Zeleni jami nekoliko poživili, so v predvojnem času posestniki Vidmar, Peklaj in Brinovec ob cesti oz. železniški progi zasadili nekaj kostanjev in lip, ki jih je pa lansko leto železniška uprava, na čigar svetu so stali, dala podreti, ker je napravila ob železniški progi novo ograjo.

Malokaterega Ljubljana iz sredine mesta ali iz drugih predmestij zanima Zelena jama, pa ga ne mika, da bi jo šel pogledat v njeni skromnosti. Pa vendar bo skoraj slehernega Ljubljana zadnja zemeljska pot vodila ravno po zelenojamski naselbini tja gori na pokopališče k sv. Križu.

## ŠOLSKI USPEHI V VIŠJIH RAZREDIH LJUBLJANSKIH SREDNIH ŠOL IN RODBINA

IZ ANTROPOLOŠKEGA ODSEKA ODDELKA ZA ZDRAVSTVENO ZAŠČITO UČENCEV (HIGIENSKI ZAVOD) V LJUBLJANI

B. ŠKERLJ

Z rodbino je v pričujoči študiji mišljeno dvoje: okolje in biološka podlaga, ki ju nudi rodbina. Zato je bilo treba raziskati nekatera konkretna vprašanja v zvezi s šolskimi uspehi, s čimer nikakor nočem reči, da morejo ravno izbrana vprašanja dati popolno sliko. Za biologa in evgenika je rodbina zanimiva po svojih dednih kakovostih in po okolju, ki ga — deloma prav na podlagi svojih dednih značilnosti — nudi svojemu poedinemu članu. Vsaka rodbina je, podobno kakor vsak individuum, enkratna, v svojih dednih značilnostih nedeljiva celota. Prvenstveno zato, s tega biološkega vidika je rodbina tako eminentno važna za družbo, narod in državo. Zato je pa tudi važno, da čim bolj spoznamo, kaj nudi odn. kaj more po svojih dednih, vrojenih posebnostih nuditi rodbina svojemu širšemu sociološkemu okolju, družbi, narodu, državi.

Možje in žene naroda so dedni produkti rodbin, iz katerih izhajajo, so nadaljevalci rodbinskih prednikov, so posredovalci med predniki in potomci. Za družbo in narod ni vseeno, kakšni so ti možje in žene, kakšni so očetje, kakšne matere, kajti od tega sta v

največji meri odvisna dedna kakovost potomcev in okolje, v katerem potomci vzrastejo. Zato je važno, da vemo n. pr., koliko otrok je v kakšni rodbini, poklice staršev; okolje, v katerem rastejo otroci, se pa dá deloma presoditi tudi po rojstnem kraju; zlasti važna je razlika med mestom in deželo. Zanimivo pa je tudi spoznati, kakšnim rasam pripada določena izbrana skupina preiskancev.

V našem primeru gre za skupno 903, t. j. za ca. 60 % vseh dijakov in dijakinj *le višjih razredov* (VI., VII. in VIII.) ljubljanskih realnih gimnazij, klasične gimnazije in učiteljišča (l. 1937/38). Važno je bilo namreč, da moramo računati s t. zv. zaključenimi zakoni; to so taki, pri katerih ne moremo več pričakovati nadaljnjih potomcev, ker so starši odn. vsaj matere svojo produktivno ali generativno dobo zaključile. Šele iz takih zaključenih zakonov moremo pravilno preceniti povprečno število potomstva v vsaki rodbini. Praktično je bil tu smatran zakon za zaključen, ako 10 let po zadnjem otroku ni bilo več potomca ali pa, ako je mati bila stara 48 let ali če je kateri od