
ŽIVLJENJE IN DELO PLANŠARJEV V BOHINJSKIH GORAH

ANKA NOVAK

Razkroj tradicionalnega bohinjskega planšarstva se izraža na različne načine. Na zunaj v številnih opuščenih planinah, razpadajočih planšarskih zgradbah ali pa v njihovi spremenjeni namembnosti, ki je združena z bolj ali manj izrazitim preoblikovanjem teh zgradb.¹ Zlasti na opuščenih visokih planinah uporabljajo planšarske staje le še za počitniške hišice. Podobno je tudi na tistih visokih planinah, kjer sicer še pasejo, vendar so ostali stanovi prazni, ker se je število planšarskega osebja skrčilo le na eno ali dve osebi. V zadnjih dveh desetletjih, ko so postopoma postajale visoke planine bolj dosegljive z urejanjem gozdnih poti, primernimi za motorni poromet, je postopoma rastlo tudi zanimanje tujcev za planšarske zgradbe v visokih gorah. Posebno intenzivno je bilo v zadnjem desetletju. Gospodarji so stavbe, kolikor niso propadle, začeli reševati s tem, da so jih oddajali za počitniške hišice. Drugače je v tem pogledu na spodnjih planinah, kjer so ob skupnem pašnem svetu tudi individualne senožeti, kjer še pridobivajo seno za prezimovanje živine – čeprav v mnogo manjšem obsegu kot je bilo to v navadi v preteklosti. Če prištejemo še osamele planšarje, ki se na te planine naselijo s svojimi tropi v času paše, so spodnje planine še vedno pomemben gospodarski prostor. Za razliko od visokih planin, kjer so leseni stanovi »na kobilah«, ki združujejo v spodnjem delu še prostor za živino, razširjen s provizorično »kravjo streho«, obsega planšarska staja na senožetnih planinah dvoje zgradb – planšarsko bivališče, ki ga naselijo v času košnje tudi senoseki, in posebno zgradbo za živino – hlev, ki ga v ostrešnem delu uporabljajo tudi za shranjevanje sena.² Planšarske zgradbe na senožetnih planinah imajo torej razširjen gospodarski pomen; planšarsko bivališče izrabljajo tudi v zimskem času, ko imajo delo v gozdovih. Zato v poglavitnem gospodarji na teh planinah svojih staj ne dajo radi iz rok. Še največ so jih odtujili v času velike kmečke gospodarske in tudi stanovske depresije v šestdesetih in sedemdesetih letih in še to največ ostareli gospodarji brez perspektivnega nasledstva na kmetiji; le-ti se uvrščajo med najštevilnejše razprodajalce zemlje in stanov za vikende. Drugi domačini ocenjujejo taka dejanja za kratkovidna in lahkomiselna. Povečini pojmujejo gorsko pristavo – četudi jo sami ne uporabljajo več – kot neodtujljivi sestavni del kmetije, ki bi ga bilo mogoče oživiti, brž ko bi bilo spet potrebno. V zavesti domačinov je torej prisotno pojmovanje potencialne kompleksnosti kmetije po starem vzorcu. Številni se zdaj kesajo, da so stavbe za vselej odtujili. V taki miselni naravnosti je mogoče razumeti najemniški sistem, ki se je uveljavil najprej na spodnjih planinah. Lastniki so dajali planšarske zgradbe v najem tujcem (najštevilnejši so Ljubljanci) za določeno dobo. V tem so videli svojo korist, saj so prenesli skrb in dolžnost za vzdrževanje zgradbe na najemnika, ki so mu dovoljevali tudi, da jo je predeloval po svojem okusu. V enovito



PLANINA JEZERO, OKOLI LETA 1975. STAN NA KOBILAH UŽIVAJO NAJEMNIKI KOT POČITNIŠKO HIŠICO.

arhitekturno podobo planšarskih naselij so se najprej na spodnjih planinah vrivale prve predelave planšarskih zgradb, ki so kričeče izstopale po svoji različnosti od ostalih zgradb na planini. Novi lastniki in najemniki so v oblikovanje in opremo svojih počitniških hišic vnašali elemente kmečke hiše v dolini in elemente sodobne opreme stanovnj. Razni »gankci« in izrezani opaži ter lesena polkna ob oknih novih dimenzij so značilnosti, ki so jih uveljavljali lastniki in najemniki. V tem stilu so si postavljali nove počitniške hišice tudi novi lastniki na odkupljenih kmečkih košeninah. Zlasti v zadnjem poldrugem desetletju so po tem zgledu v velikem obsegu predelovali svoje planšarske zgradbe tudi gospodarji sami. Tako danes po zunanji podobi in tudi po notranji opremljenosti in ureditvi ni več mogoče ločiti, kaj je počitniška hišica in kaj bivališče za senoseke in osamljene planšarje, ki s svojimi tropi še vztrajajo na domači planini. Nekako v tem času se je uveljavljal tudi nov odnos domačinov do njihovih gorskih pristav. Izrabljajo jih v gospodarske namene, zaposleni v nekmetijskih dejavnostih pa vse rajši prihajajo k njim ob prostem času. Nekateri domačini so si uredili stajo samo v ta namen, saj se s kmetijstvom ne ukvarjajo več. Tradicionalna navezanost na domačo planino v takih primerih prerašča gospodarske okvire in se izraža z njeno drugo, izrazito človeško komponento. Seveda zgledi tujcev v njihovih ali najetih vikendih niso zanemarljivi; preprosto po načelu: Če je nekaj vredno za druge, zakaj ne bi bilo tudi za nas. Urejeno bivališče tam gori jim omogoča, da se spet in spet vračajo v domačo planino, ki jim toliko pomeni.

Poldrugo desetletje po drugi svetovni vojni je živel ta emotivni odnos domačinov v sožitju z gospodarsko odvisnostjo od planin. Bohinj je bil tedaj še vedno naše največje in najintenzivnejše planšarsko središče z močno razvitim planinskim sirarstvom. Pred drugo svetovno vojno je bilo od 46 bohinjskih planin le 6 opuščenih. V petdesetih letih, ko so si črede opomogle od izgub v času druge svetovne vojne in obveznih oddaj po vojni, je bohinjsko planšarstvo oživel na raven, kakršno je imelo pred vojno. Leta 1958 je šlo v planine v Spodnji dolini 90 % vse živine, v Zgornji dolini pa celo 95 % živine.³ Na štiriintridesetih planinah so tedaj še pasli in kar na osemindvajsetih planinah so leta 1958 še predelovali mleko v sir in maslo.⁴ Z izdatnimi družbenimi podporami so v petdesetih letih obnavljali in izboljševali svoje planine. Na pogoriščih so gradili nove sirarne, druge izboljševali, gradili so vodovode in popravljali poti.⁵ Ob deagrarizaciji prebivalstva, ki je bila že od obdobja med obema vojnama vse intenzivnejša zlasti v Spodnji dolini, je k nazadovanju, naglem upadanju planšarstva prispeval pomemben delež gozdni zakon iz leta 1960. Bohinjci so izgubili velike pašne površine⁶ pa tudi splošna naravnost kmetijskih oblasti, ki so poslej zanemarjale probleme planšarske živinoreje v korist gozda – vse to je vodilo v naglo nazadovanje planšarstva. Leta 1982 je bilo v bohinjskih gorah živih še 24 planin,⁷ približno toliko kot danes, če upoštevamo planine, kjer se pase živina brez pastirja (leta 1980 je bilo že sedem takih planin) in planinske pašnike, kamor zaganjajo na pašo živino s sosednjih planin (npr. Viševnik, planina Jezero). V sedemdesetih in osemdesetih so predelovali mleko v sir in maslo le še na okrog 12 planinah,⁸ vendar je v osemdesetih letih produkcija še bolj upadala. Kmetijski strokovnjaki so usmerjali proizvodnjo mleka na nižje pašnike in hlevsko živinorejo ter zbiranje mleka v dolinski sirarni, ki so jo leta 1971 zgradili v Srednji vasi. Novi sirarski obrat v dolini je naznanil konec združno organiziranega sirarstva na planinah, ki so ga v Bohinju uvedli letal 1873.⁹ Leta 1972 je Kmetijska zadruga v Srednji vasi zadnjikrat poslala v planine svoje sirarje, pa le še na nekatere planine v Zgornji dolini, kjer je bilo planšarstvo bolj trdoživo. Že prvo leto obratovanja nove sirarne pa je zadruga organizirala dnevni odvoz mleka s treh planin: Javornik, Jelje in Goreljek.¹⁰ Sirarstvo v planinah so poslej ohranjali pri življenju majerji sami. Na nekaterih planinah so še skupno sirili – po preizkušanih pravilih poprejšnjih sirarskih zadrug, kar še počneta majerici v planini Laz, tudi majerica na Zajamnikih in Krstenici, na drugih planinah pa se je planinsko sirarstvo iz skupne sirarne spet preselilo v planšarske stanove, kjer vsak majer sam predeluje mleko svoje živine.¹¹ Tako je visoko razvito skupno združno sirarstvo padlo na stopnjo individualnega sirarstva po stanovih, kar je bilo v navadi pred letom 1873.

ORGANIZACIJA PASTIRSTVA

Veliki planšarski obrati z velikim številom živine in intenzivno sirarstvo so poprej zahtevali veliko število delovnih moči. V Bohinju se je v drugo polovico 20. stoletja ohranjal najstarejši sistem individualnega planšarstva. Zlasti na senožetih in na senožetnih planinah je imel vsak gospodar svojo »stajo« – tako imenujejo svojo planšarsko pristavo. Na teh planinah je imel vsak gospodar svojega planšarja – »majerja«, ki je skrbel za njegov »trop«, ki pomeni v Bohinju enoto za živino enega gospodarja. V visokih planinah pa ni imel vsak pašni upravičenec svoje

zgradbe za pastirja. Zato so imeli na teh planinah majerji v oskrbi tudi živino drugih gospodarjev, »najemnice«.

Pred drugo svetovno vojno je bilo v Bohinju 230 planšarjev, leta 1958 še 126,¹² leta 1980 pa le še 55, poleg teh je bilo še šest Gorjušcev in Koprivnikarjev, ki so vsak dan od doma hodili mlest v planino; prvi na Javornik, Koprivnikarji pa na Goreljek. V zadnjem poldrugem desetletju ni večjih sprememb v številu planšarskih moči v bohinjskih planinah. Pač pa v tem času izumira rod starih planšarjev, ki jim je bilo planšarstvo poklic in so desetletja – tri, štiri, pet, tudi šest desetletij odhajali s svojimi tropi v planine. S starimi planšarji zamira tradicionalno planšarstvo v bohinjskih gorah, zamirajo tudi planine. Nekatere so povsem opustili, druge so zamrle za nekaj let, dokler jih niso spet oživili posamezni mlajši majerji s svojimi malimi tropi (na primer Krstenica, Velo polje). V zadnjem desetletju so na opuščenih planinah, kjer je pred nekaj leti še živel sirarstvo, začeli izrabljati pašnike samo za pašo jalove živine. Jalovce pase skupni pastir (Praprotnica, Konjščica, Blato, Jezero, Viševnik, Dedno polje). V planinah v Spodnjih bohinjskih gorah, kjer je sirarstvo zamrlo v poglavitem že do sredine šestdesetih let¹³ (nekaj malega so leta 1971 sirili le še na Zadnjem Voglu in na Pečani), se pasejo jalovci kar brez pastirjev. Le na Ribčevi planini, Bitenjski planini in na Pečani, ki predstavljajo le različne pašne stopnje ene pašne srenje, že nad dve desetletji paseta zakonca, priseljena upokojenca iz Kranja. Poudariti je treba, da za delo v skupnem planšarskem obratu med domačini ni mogoče najti pastirja. Poiskati ga morajo izven Bohinja. Domačinom je taka oblika pastirstva, ki ni v soglasju z izročilom, tuja. Vztrajajo pri individualnem pastirstvu na svoji planini, kjer oskrbujejo svoje male trope, ki redko presegajo sedem glav živine. V oskrbi imajo večinoma le živino iz domačega hleva ali živino svojih sorodnikov. Izjema so štiri dolgoletne majerice v Lazu, na Ovčariji in na Krstenici, ki sprejemajo v oskrbo še živino drugih gospodarjev – najemnice. Navezanost na domačo planino in na tradicionalno organizacijo planšarjevega dela v planini sta enakovredni sestavini, ki prispevata k ohranjanju stare oblike individualnega planšarstva z mlekarstvom. Pri tem je pomembno gibalo tudi dober zaslužek od prodanega mleka in mlečnih izdelkov, ki ga dobijo – zdaj že maloštevilni planšarji s sprotno prodajo kar v planini. Individualna oblika planšarstva se je s svojimi zadnjimi ostanki ohranila na vseh planinah Zgornje doline, kjer še pasejo mlečno živino in mleko še predelujejo v sir, skuto ali maslo. V zvezi z večjo proizvodnjo mleka se je ohranila tudi na Goreljeku in do lani na Jelju (tu je nazadnje majaril en sam majer), kjer mleka sicer sami ne predelujejo, ampak ga oddajajo KZ v Sredni vasi, ki ga dnevno odvažajo v dolino. Planina Za Javornik (tudi kar Javornik) se že od leta 1971 razvija v sodoben planšarski obrat, izrazito usmerjen v pridelavo mleka, ki ga odvažajo v dolino. Le na tej mlečni planini so opustili individualno planšarstvo. Gorjušci in Nomenjci najamejo skupnega pastirja, ki zdaj vodi celotni planšarski obrat. To je prva bohinjska planina, kjer že dve desetletji ob sodelovanju KZ v Srednji vasi uvajajo sodobnejše gospodarjenje: sistematično gnojenje, melioracijo pašnih površin, pašo po čredinkah, od leta 1984 je ta planšarski obrat opremljen tudi s sodobnim strojnim molziščem (sicer pa premore zdaj molzni stroj le še majerica, ki pase na Zajamnikih in na Krstenici).

posameznih planinah v času, ko je bilo gori več živine kot danes.

Na opuščeni planini Za Osredki v spodnjih bohinjskih gorah, kjer so samo maslarili, je bilo pred prvo svetovno vojno 5 majerjev. Na opuščeni planini Suha je bilo po drugi svetovni vojni 7 do 8 majerjev, sirar in skupni pastir – črednik. Na Poljani, kjer se zdaj pasejo le jalovci – sami, brez pastirja, so bili po drugi svetovni vojni še 3 do 4 majerji.

V Zgornji dolini so bili planšarski obrati še večji. Na Uskovnici (planina Srednje vasi) je bilo pred drugo vojno 28 staj in vse so bile polne. Po 700 l mleka so vsirili dnevno. Okrog leta 1950 je bilo gori še 15 majerjev in sirar, leta 1988 pa le še trije majerji. Na visoki planini te vasi, na Konjščici je bilo po drugi vojni še 12 majerjev, sirar in ovčar, leta 1970 je premogla planina še 4 majerje in sirarja. Poldrugo desetletje je bila planina opuščena, zdaj pase jalovce skupni pastir. Velik kompleks planin pripada stari češnjanski pašni srenji. Staje na veliki senožetni planini Zajamniki, kjer je imelo pašne pravice 39 gospodarjev iz Češnjice,¹⁴ so bile nekdanje vse naseljene, leta 1954 je bilo tu še 19 planšarjev. Zdaj ohranja planšarstvo na tej planini ena sama planšarica, ki se s tropi v poletju seli na visoko planino Krstenica. Vsako leto prihajajo k njej trije otroci iz Ljubljane preživljat počitnice in ji izdatno pomagajo pri delu. Na Češnjanski planini pod Bogatinom – Na kraju, je bilo leta 1919 več majeric in sirar, črednik pa je pasel jalovce na sosednji planini, na Govljaču. Na kraju se je tedaj paslo 100 glav molznic, po drugi vojni še 50 molznic pa 6 majeric in sirar so bili tedaj gori. Kasneje so majarili in sirili na tej planini več let trije, kasneje še dva planšarja, nazadnje leta 1976. Na senožetni planini Goreljek na Pokljuki je bilo pred drugo vojno 38 planšarjev. Nekateri so se v visokem poletju selili z živino na visoki planini Pod Mišelj vrhom in na Velo polje. Po drugi vojni je bilo na Velem polju še 6 do 7 majerjev in sirar, ob koncu šestdesetih let obe planini skupaj nista premogli toliko planšarjev. Prva je že dve desetletji opuščena, v tem času je že nekajkrat zamrlo tudi planšarstvo na Velem polju pa so ga spet oživili posamezni zagnani Podjelci, ki jih je skrb za pašo živine in tudi dober zaslužek s prodajo mleka in mlečnih izdelkov zvalil, da so vsaj za nekaj let spet ohranjali planšarstvo in sirarstvo pri življenju na tej izredno obiskani planini, prav pod Triglavom. Na fužinski planini Laz je bilo poprej 21 majerjev in sirar, v sedemdesetih letih so bili tu le še trije planšarji, v zadnjem desetletju pa paseta in siriti le še dve planšarici, ki sta ostareli ob delu na tej planini. Skoraj sedemdesetletni sta leta 1986 sami predelali gori 50.000 l mleka v sir ementalec in skuto. Zakonca iz Podjelja, ki sta nekaj let majarila na Velem polju, sta tega leta pridelala 30.000 l mleka, majerica na Krstenici pa 15.000 l. Te tri planine so po produkciji mlečnih izdelkov močno izstopale od drugih planin.¹⁵

Planšarstvo in mlekarstvo ohranjajo zdaj pri življenju na 24 planinah, ki so še žive, največ po eden, dva, redkeje več kot trije planšarji, le na Goreljeku planšari še 7 domačink, največ s Koprivnika.

PLANŠARSKO OSEBJE

Izraz planšar domačini malo uporabljajo. »Za zlomka ne bo Bohinjc rekel, da je planšar; majer«. V živem govoru uporabljajo izraze, ki določno zaznamujejo funkcijo oseb v planšarskem obratu. »Majer« in »majerica« skrbita za živino na planini; žaganjata jo na pašo, molzeta,

krmita prašiče in po določenem zaporedju sta poprej pomagala sirarju pri delu v planinski sirarni. Zdaj so izjeme majerji, ki še redijo prašiča v planini. Spričo večjega obsega dela in odgovornosti, ki jo ima majer, se v Bohinju šteje za žaljivko, če bi kdo majerja imenoval pastir. »Sirar« je veljal za najuglednejšo osebnost v planini. Vodil je skupni sirarski obrat na planini, izdeloval in negoval sir, vodil dnevno in tedensko evidenco o količini mleka od živine posameznih gospodarjev. V Spodnjih bohinjskih gorah je bila delitev dela še nadrobnejša. Na teh planinah so imeli poleg majerjev in sirarja tudi skupnega pastirja – »črednka«. Tem planinam so pripadale pašne površine predvsem v bližnjih gozdovih, ki so bili v lasti drugih gospodarjev – servitutna paša. Črednik je samo pasel. Ves dan je ostajal z živino na paši, da ni delala škode v gozdu. Čredniku je pomagal »tretivnek«. To je mlajša oblika v organizaciji pastirstva, ki se je v večji meri uveljavila v drugih planšarskih območjih na Gorenjskem in je združena z manjšim številom planšarskega osebja in skupnimi pastirji. Ta oblika planšarskega obrata je bila bolj uveljavljena na blejskih planinah pa tudi na nekaterih planinah v osrednjem delu Karavank.

Črednika in tretivneka je »ukordala« srenja, kasneje pašni odbori. Sirarja je za delo na planini udinjala domača sirarska zadruga. Majerja pa si je moral in si ga še vedno mora poiskati vsak gospodar sam. Pred odhodom v planino sta pasla črednik in tretivnek na domačem, vaškem pašniku; tako tudi jeseni, ko se je vaška čreda vrnila s planine. Bila sta »na reji«, se pravi, da so morali za hrano skrbeti gospodarji živine. Kolikor živine je imel gospodar v čredi, toliko dni je moral skrbeti za hrano obeh pastirjev. Tretivneki so bili fantje od 12 do 15 let starosti. Če niso imeli skupnega tretivneka, so morali tretiniti domači otroci. Tako kot oskrba s hrano, je bilo tudi tretinjenje uravnano po številu živine posameznega gospodarja. Na planini Suha so na primer tretinile kar majerice. Za pet glav živine, ki jo je imela majerica v oskrbi, je morala pet dni tretiniti. Črednika so imeli tudi na gorjuško-nomenjski planini Za Javornikom (domače ime za planino Javornik). Južno pod planšarskim naseljem je bila na samem »koča za črednka«. Stala je ob gonski poti, ki pridrži na planino od Šport hotela na Pokljuki čez »mostač«. Ohranjeno je ledinsko ime »Pri koči« za svet, kjer je bila. Prav zdaj ta svet meliorirajo. Zadnji nomenjski črednik je bil Gustel Gustinčič, doma s Tolminskega. Za Javornikom je pasel še do okrog leta 1973. V Bohinju se s planšarstvom ukvarjajo domačini. Le med čredniki se že v preteklosti omenjajo tudi Tolminci. Gustinčič je bil po drugi vojni med prvimi bohinjskimi planšarji, ki niso bili domačini.

»Planvat« (nar. pwanvat) ali »majarit« so hodili največ člani domače družine. Kjer so imeli deklet ali hlapca, so majarili posli. Če ni bilo domačih moči, so si gospodarji poiskali svojo majerico v domači ali pa sosednji pašni srenji. Tujim gospodarjem so hodile majarit dekleta iz revnejših družin. Poleg živine gospodarja, ki jo je najel in ji dal v uporabo svoj stan, je smela majerica vzeti v oskrbo še živino drugih gospodarjev – najemnice, tako je več zaslužila. Najetih majerjev je bilo več v spodnji kot v Zgornji dolini, kjer so hodili majarit predvsem člani domače družine: samski strici, tete, ki so ostajali na domu, majarili so sinovi, dokler niso šli k vojakom, hčere, dokler se niso poročile. Po končani osnovni šoli so navadno začeli s planšarskim delom. Nekateri pa tudi že poprej. Najprej so pomagali v planini svojim starim očetom, starim materam ali pa stricem in tetam. Nekateri so se že pri svojem

Pogodba

Shlenjena med srenjo in partizini Petrom Gasperinom
na posej vohar na planini Fove, od vohar = Dini 100

Srenja bo gledala da partizini dobijo primerno odnosa
vohar pri svrski zadnji v Stari Fuzini od vohar 100 Dini
stodim brec nadalnica ugovarjanja, ker vohar bo odlozila
tudi zeli da semu po delu vohar.

Nadnji strani se pa partizini Peter Gasperine
obvese da bo vestno posel do konca letne sezije
to pa ima le vohar deli morda pred rano moral
iz planine ako bi sneg zapadel vse drugomedvo.

Nadalje je tudi srenja pripravljena nekaj xlati
ako bo videla da je poprivil kajne patu in mpravno
alebor pri studenca to pa le v talbo kot se borenilo
da seje v zemlji delu na patih in pri studenca
pravilo, eta planina mora iti talbo v fondelje.

Shlenjeno in podpisano dne 29/VI 1940

Stara Fuzina 29/VI 1940

Gasperine Peter

t. i. partizini

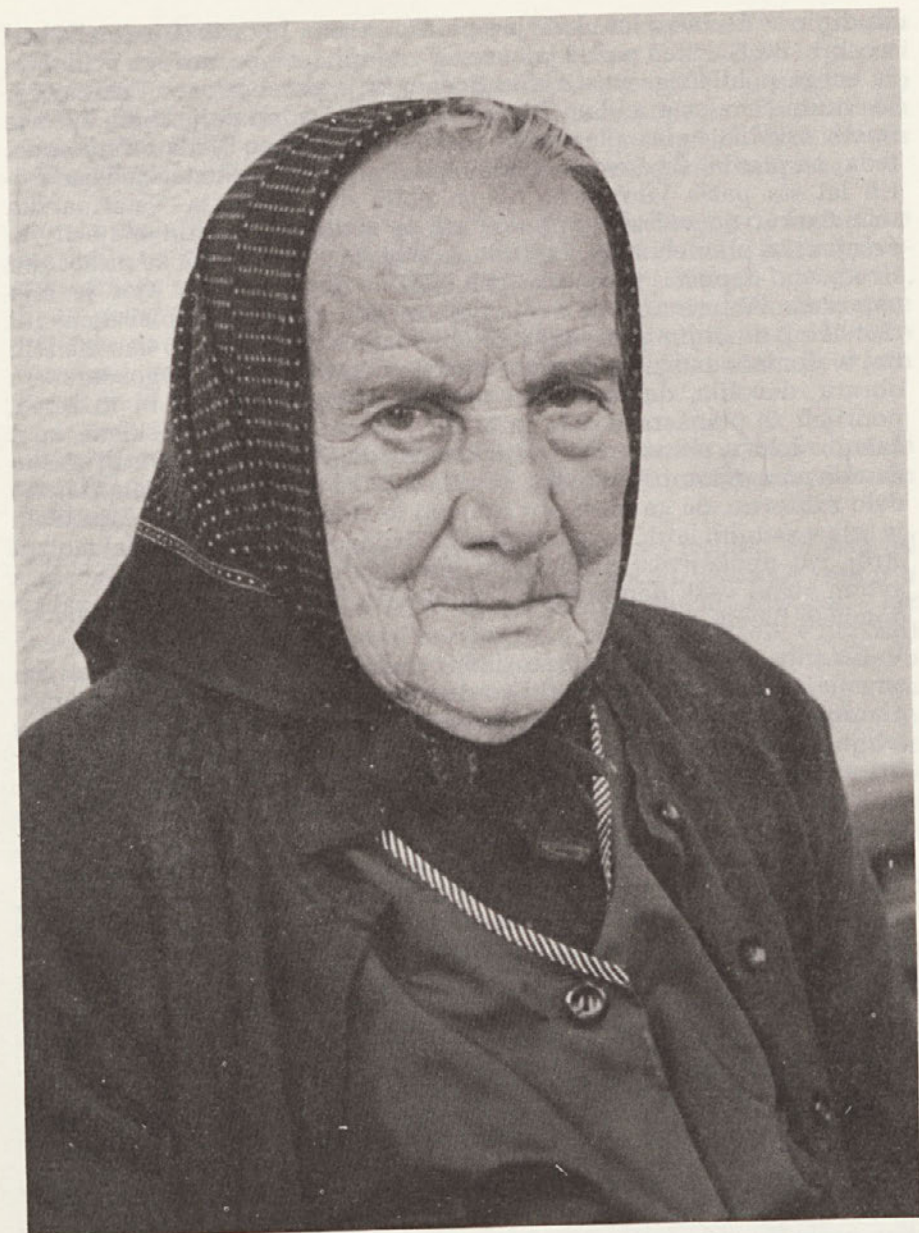
Stara Fuzina
t. i. vohar
prije

Altroj
t. i. novclak

dvanajstem, štirinajstem letu uvrstiti med samostojne majerje. Morali so sami skrbeti za očetov trop na planini. Starši so še v obdobju med obema vojnama pogosto s takim delom obremenjevali šoloobvezne otroke. Sedeminsedemdeset šolskih ur je na primer zamudil v enem letu sedanji gospodar iz Srednje vasi, ko je moral pasti na domači planini. Povečini se s trpkostjo spominjajo otroštva, zaznamovanega z naperi, domotožjem v trdem gorskem okolju. Nekateri so od otroštva vztrajali pri majerskem poklicu, ostali so samski in se starali ob delu v planinah. Nekateri so pet, tudi več desetletij odhajali s tropi na svoje planine. »*Enajst let sem bila stara, ko sem s starim očetom prvokrat majarila na Grintojci in na Dednem polju. Prvo leto sem šla rada, potlej pa ne več... Sem se upirala, pa ni nič pomagalo. Takrat je bilo treba ubogat, pa je! Ne tkoj kot je danes!*«¹⁶ Nad šest desetletij je Čavova Anca majarila, najdalj na Praprotnici. Ko je leta 1978 nastajal dokumentarni film Planšarstvo v Bohinju, je Anca z igranjem na harmoniko prispevala k njegovi zvočni opremi.

Ponekod je bilo v navadi, da so se pri majerskem delu vrstili bratje in sestre, starejšim so sledili mlajši. V izjemnih primerih so si delili majersko delo tudi v eni pašni dobi; na primer v času žetve je brat zamenjal sestro na planini, ali pa je v času košnje sestra prišla na planino, da se je brat pridružil senosekom na rovtih. Mladi so majarili, dokler se niso poročili. Pogosto pa so se oprijeli majerskega dela in hodili spet planvat na starost, potem ko so posestvo izročili mladim. Ni bil vsak kos napornemu delu in življenju v planini. V družini je vsakomur pripadlo tisto delo, ki mu je priraslo k srcu, ki je bilo zanj najprimernejše, ki je imel rad živino in življenje v planini. Zaradi posebnega odnosa, ki si ga pridobi majer do živine ob delu na planini, je bilo navadno tako, da je tudi v zimskem času v domačem hlevu skrbel za živino. V Zgornji dolini, kjer je bilo na planinah zelo razgibano družabno življenje, so ponekod mladi kar tekmovali, kdo bo šel v planino. V Spodnji dolini so prevladovali starejši majerji; tudi ni bilo v navadi, da bi hodile planvat ženske. Več planšaric je bilo le na bukovskih planinah (Polana, Suha). Na teh planinah tudi ni bilo razvitega družabnega življenja.

Po drugi svetovni vojni se je starostna struktura planšarjev zelo spremenila. V zadnjih treh desetletjih se s planšarstvom ukvarjajo le še starejši domačini, pogosto šele potem, ko dosežejo socialno varnost z upokojitvijo v kakšni nekmetijski dejavnosti. V Bohinju, od koder so hodili poprej planvat – majariti pa tudi sirit še na sosednje blejske planine, danes ni mogoče dobiti pastirja za skupne planšarske obrate. V zadnjem obdobju si jih morajo gospodarji poiskati izven Bohinja. To so navadno upokojenci, pa tudi študente najdemo med njimi. Redki so, ki po več let zdržijo pri tem delu, tako da si morajo Bohinjci pogosto beliti glavo, kje bodo dobili pastirja. Iščejo ga na Bledu, v Kranju, na Jesenicah, redko ga najdejo – vsaj za kakšno leto med domačini. Najstanovitnejšega črednika imajo na Bitenjski planini in na planini Pečana. Tu že vrsto let skrbi za živino upokojenec iz Kranja Stane Obed s svojo ženo; nekaj let sta tudi čez zimo ostajala na Bitenjski planini, kjer imata v sirarnici stanovanje. Zdaj stanujeta v Bohinjski Bistrici. Obed je v zimskem času zaposlen pri žičnici Kobla. Pri žičnici je bil zaposlen tudi ovčar, ki je nekaj let poletni pasel ovce pod Koblo. To je bil poklicni ovčar iz Bosne. Srenjani imajo svojega črednika v Praprotnici in na Konjščici; to je študent Janez Saksida; opustil je



ANCA ZUPANC (1897–1986),
p. d. TŠAVOVA (TUDI ČAVOCA) ANCA IZ STARE FUŽINE,
DOLGOLETNA MEJERICA NA PRAPROTNICI

študij in se že nekaj let ukvarja s planšarstvom. Leta 1986 je imel Obed v oskrbi 86, Saksida pa 112 jalovcev. V zadnjih letih je zadruga pridobila še enega poklicnega pastirja iz Bosne, ki je pasel jalovce Fužinarjem in Studorcem na planinah Blato – Jezero – Dedno polje. Leta 1986 je imel v oskrbi 84 glav, planšarja – zakonca iz okolice Bleda pa sta imela tedaj na planini Za Javornikom 58 krav molznic. Ob koncu sedemdesetih let sta pasla jalovce na Velem polju dva študenta. Veterinarska tehničarka, domačinka z Loga, pa je nekaj let hodila majarit na češnjansko planino Jelje. Izrabila je svoj letni dopust pa še mesec dni izrednega dopusta je dobila pri GKZ v Srednji vasi, kjer je bila zaposlena. Veterinarica je udeleževala model, kakršnega so si domislili domačini, da bi jim pomagal reševati stisko s planšarji. Po tem modelu naj bi domača zadruga, ki zaposluje domačine v obrtnih in gozdarskem obratu, dovolila, da bi v času planine njeni delavci, ki bi to želeli, poprijeli za planšarsko delo in bi jih v jeseni, ko se paša sklene, spet čakalo delo v obratu. Pri svoji kmečki dejavnosti so občutili stisko zaradi pomanjkanja pastirjev, zavedali pa so se tudi, da je planšarsko delo zahtevno, da ga more obvladovati le, kdor ga je vajen. Katastrofa je bila v zadnjih letih, ko je na planini Za Javornikom odpovedal molzni stroj, saj upokojenca nista znala premagati težav. Od doma so se z avtom vozili vsak dan mlest na planino in polovica živine je ostala v domačih hlevih.

V Bohinju dober planšar še danes nekaj pomeni. S spoštovanjem omenjajo imena planšarjev, ki so desetletja preživel s svojimi tropi v planinah. Bohinjci, ki so sami kdaj okusili planšarsko življenje – in teh je mnogo – poznajo vse napore, ki jih mora premagovati planšar v trdem gorskem okolju. V času paše je desna roka gospodarja, saj mu je zaupana živina, ki je bila poprej še bolj kot je danes, ko si služijo kruh tudi v nekmetijski dejavnosti, največja gospodarska dobrina. Življenje v planini ne dopušča odlašanja, ne utrujenosti, ne presenečenj. Vse se mora odvijati po utrjenem redu in premišljeno. V skrbi za živino, za dobro pašo, za pridelek sira in v skrbi za svoje osebne potrebe morajo biti misli in roke planšarja v enaki meri usmerjene v današnji in jutrišnji dan. Majerice so bile v Bohinju iskane neveste »*Pri vsaki hiši se je poznalo, kjer je bila gospodinja poprej majerca.*« Delo in življenje v planini jih je izoblikovalo v samostojne, delovne in skrbne gospodinje. Ni bil kdorsibodi primeren za majerja. Razumnost, delavnost, veselje do živine, odgovornost pa tudi poseben odnos do gora in življenja na planini, to so lastnosti, ki jih domačini pripisujejo dobremu planšarju.

Bohinjci z zadovoljstvom obujajo spomine na leta, ki so jih preživel v planini, še posebno majerji, ki so več desetletij delali na gori. Nekaj, kar prerašča gosopodarske okvire planšarstva, izžarevajo z vsebino svojih pripovedi. Skrb za živino je še zlasti močno zasidrana v njihovi zavesti.

»Za majerja je moral biti pameten, priden, skrben, razgledan človek, bodisi ženska ali pa moški. Majer je vzel v oskrbo živino, ki je bila gospodarska osnova gospodarja. Gospodarji so najrajši dajali živino takim majerjem, ki so bili že izkušeni. To je bil ugleden poklic – majarski. Tudi so rekli: Tako žensko dobi, ki je majarila. Če hočeš dobiti šparovno žensko, vzemi majerco.

In veselje do tega dela mora majer imeti. Za vsak poklic mora človek imeti veselje, da je popoln, sicer je zastoj ves trud. Veselje do živine,

veselje do planin, do narave, do vsega. Tam se mu krepi samostojna misel. V svojem stanu je koker gospodar, koker kralj. Tam se počuti gospodar. Tam nima noben drug nič opraviti, razen če mu gospodar kaj naroči. Med majerji in majericami vlada velika sloga. Če se živina izgubi, če se kaj polomi, takrat vsa planina pomaga pa še z drugih planin pridejo in od doma jih tudi pokličejo, da se odpravi nesreča.»

Gorski zrak, poseben odnos do gora in življenja tam gori, ki se tako razlikuje od življenja v dolini, večja svoboda pa tudi želja po potrjevanju samega sebe z delom v trdem gorskem okolju – to so bila gibala, ki so poleg gospodarske nuje gnala in še danes ženejo nekatere stare majerje, da vsako leto znova odhajajo v domače planine; nanje so tako navezani kot na svojo vas; mogli bi reči, da so pri nekaterih starih majerjih te vezi še močnejše.

Urbanc Franc, rojen 1898, p. d. Šoklč iz Češnjice, pevec, godec in ljudski pesnik, je posebno mojstrsko opisal planšarsko življenje, delo in lastnosti planšarjev.

»Iz srca vam povem, da sem to življenje tudi sam okušal, ko sem bil gori. Bil sem pri vojaki. Tam sem moral poslušati vsakega frajtarja pa vsakega smrkavca, tudi če je bil pol metra manjši od mene – jaz sem pa velik. Pa sem ga moral brezpogojno ubogat. Tam (op. v planini) pa sem bil koker kralj. Sem zavriskal pa zapel pa sem utrgal to rožco pa uno rožco pa nabiral borovnice pa brusnice pa vse takle... pa opazoval kakšnega 'gumbarja' (domače ime za srnjaka brez rogov).« In o majerskem ukanju je pripovedoval: »Tb je notranja sreča, da ga če raznesti. Ali pa če vidi kakšnega človeka od daleč, ga hoče opozoriti nase. Človek je že tako ustvarjen, da sam sebe rad sliši. V gorah pa se sliši nazaj, ko odmeva.« In da od nikoder tako lepo ne odmeva kot od Kredarice, če zavriskaš na Tičarici, je še povedal. Košmrljeva Franca, majerica, ki je nad 50 let majarila na planini Na kraju, je dejala: »Zavriskati doma ne morem tako kot v planini!«

Mlakarjeva Cilka iz Češnjice, ki se s svojim dvajsetletnim planšarskim delom uvršča zdaj med najvztrajnejše planšarje v Bohinju, je svoj odnos do planšarskega življenja in dela v posebnih pogojih gorskega sveta pojasnila oziroma vsaj nakazala z izjavo: »Tb je zame kot izziv.« Narava in delo sta izziv in preizkušnja, kaj človek zmore. »Lejte, vrba je lep drevo, ampak les ima mehko. Mecesen je še lepš drevo, les je pa trd. Tb je prilika. V gorah postane človek samostojen, postane trd, se ne boji nobene stvari. Zato, ker je sam od sebe odvisen in odloča o vsem sam. Vrbo ukrivi vsaka burja do tal, mecesna pa ne ukrivi nihče drug kot strela. Majer je težko biti. Če ima 10, 12 ali 15 krav, mu že pri molži otrpnejo roke.«

Skrb za živino, ki mu je izročena v varstvo, je vendarle prva in izstopajoča sestavina v zavesti starih planšarjev. »Največja sreča za majerja je, če je živina zdrava.«

Majerji so imeli tudi svoj način izražanja. »Če majer ni bil tak, koker bi ga sami radi imeli, so rekli, da je 'naurzahten'« (op. da ni za rabo). Če majer ni spoštoval norm, ki so uravnale delo v planšarskem obratu, če ni skrbel za snago pri mleku, če ni čistil gnoja v ogradah in hlevu, če ni zavrnil tropa drugega majerja pa ga je videl na paši, je izzval nejevoljo in jezo drugih majerjev.

PLANŠARJEVO DELO

Sirar je imel odgovorno funkcijo v planšarskem obratu. V organizacijskem pogledu je bil vezni člen med skupnostjo majerjev na planini in vodstvom sirarske zadruga, ki ga je »ukordala«. Bil je glava planinskega sirarskega obrata. Skrbeti je moral, da je delo potekalo v skladu s pravili sirarske zadruga. Zaradi izrednega pomena, ki ga je imelo sirarstvo v gospodarstvu bohinjskega kmeta, je bil sirarski poklic ugleden. Tudi zato, ker je to delo zahtevalo sposobne in bistre ljudi. Znati so morali računati, dobro poznati tehnologijo sirjenja in negovanja sira, skrbeti za kvaliteto izdelkov, saj je bil od tega odvisen izkupiček, ki so si ga v jeseni razdelili gospodarji.

Sirarsko delo je bilo izrazito moško opravilo. Le v času obeh svetovnih vojn, ko je primanjkovalo moških moči, so se lotile dela v skupni planinski sirarni tudi sposobne planšarice. O njih pripovedujejo domačini s posebnih spoštovanjem. Pa tudi planšarice same vselej s ponosom povedo, da so se v stiski spoprijele tudi same s težaškimi in zahtevnim delom v skupnem planinskem sirarskem obratu.

Sirarji so bili plačani na dan. V tridesetih letih je bil najvišji dnevni zaslužek v fužinarskih planinah 37,5 din.¹⁷ Po drugi svetovni vojni jim je dajala zadruga mesečno plačo in še dodatek za delo na planini. V zadnjih dveh desetletjih pa se uveljavljajo nove oblike nagrajevanja. Nekateri se zgovorijo za plačilo od enega litra predelanega mleka, še bolj pa je zdaj v navadi, da se majerji, ki zdaj spet – tako kot pred sto in več leti – sami predelujejo mleko, zgovorijo z gospodarji, da jim za plačilo ostane vse mleko, s katerim smejo sami svobodno gospodariti in ga prodajajo turistom v predelani ali nepredelani obliki. Že tako priletni in vse maloštevilnejši majerji so obremenjeni še s sirarskimi in mlekarskimi opravili. Poprej so izdelovali sir, skuto in maslo le na nekaterih planinah, kjer ni bilo skupnih sirarn (Hbet, Trsje, Konjska dolina) pa v času jesenske paše na rovtih. Prav zaradi kontinuirano ohranjenega individualnega sirarstva so Podjelci v Konjski dolini do danes ohranili izdelovanje starejše vrste sira – t. i. mohanta.

Priletni majerji pasejo zdaj največ le živino iz domačega hleva ali pa živino svojih sorodnikov. Le nekaj je še majerjev, ki imajo tudi tuje trope – najemnice, ki jih molzejo in mleko predelujejo. Seveda so pri tem izvzeti skupni pastirji, ki samo pasejo. Poprej so imeli majerji v oskrbi po 10 do 12 »zmognih« krav in nekaj jalovcev. Izjemno sposobni in zagnani so imeli tudi po 20 molznic, a takih ni bilo dosti. Stari majerji so imeli že poprej manj živine na planini, 6 ali 7 molznic. Dokler je šlo več živine v planino, so skrbeli majerji navadno za tri, štiri trope. Odkar primanjkuje planšarjev, se je stopnjeval pritisk gospodarjev, da so stare, izkušene planšarice imele v oskrbi tudi po trideset glav živine, od tega polovico in tudi več molznih krav.

Na planini Na kraju je leta 1976 molzla dolgoletna majerica pri svojih štiriinsedemdesetih letih 17 krav. Zdaj v planinah ne pasejo več prašičev, še po drugi svetovni vojni pa je imel vsak gori po enega, dva ali tri.

Majerjev delovni dan se je začel zarana. Prvo jutranje opravilo je bila molža. Po molži so prvokrat nakrmili prašiče, nekateri so že med molžo tudi sebi pripravili zajtrk, »*fruštek*«, da so ga zaužili, preden so zagnali živino na pašo. To so storili po končni molži. Najstarejša majerica je

večer prej določila, kje bo živina naslednji dan. Pasli so po »dninah« – kakor so imenovali posamezna pašna območja na planini. Vsak dan na drugi dnini in tako so kolobarili po planini. To so bila nepisana pravila, ki so jih morali majerji spoštovati. Nepisano pravilo je bilo tudi, da so morali vsi ob istem času s svojimi tropi na dnino, da je bila možnost izrabe pašnika za vse enaka. Nihče ne smel bolj zgodaj odgnati past svoje trope. Majerji so vsak dan na dnini malo posedli in molili, šele potem so se vrnili k stanovom. Z dnine se nikoli niso vračali praznih rok. Nabirali so suhljad za kurjavo, zelišča za svinjsko krmo, zelišča za čaje, še kamenje so spotoma pobirali s poti. Na krošnjah, na rami ali pa na glavi so v butare povito suhljad prinašali k stanovom, zelišča za prašiče tudi v »ruzakih«. Odkar je v planinah manj živine, so strogo organizacijo paše po dninah opuščali. Po zagonu živine je bil na vrsti zajtrk, nato pa tehtanje mleka v sirarci. Ko so molzli, so prinesli v sirarco mleko vsakega tropa v posebnem vedru in ga zlili v »kotel« tehtnice ter stehali. Sirar si je zapisoval po vsaki molži količino mleka od vsakega tropa posebej – od živine vsakega gospodarja posebej. Dopoldansko opravilo je bilo tudi čiščenje »baretov« gnoja pod stanovi in okrog stanov. Postorili so drobna opravila v stanu in pripravili opoldanski obrok. Vsak majer je sam kuhal v svojem stanu. Po kosilu so majerji, zlasti starejši, malo počili, si kaj pošili, oprali. Že ob dveh popoldne so skupaj odrinili po živino. Od petih do pol šestih so se vrnili s tropi, pomolzli, znesli mleko od vsakega tropa posebej v sirarco, ga stehali, si skuhali večerjo, legli k počitku. Dokler je bilo v gorah več mladih majerjev, so se ob večerih zbirali po stanovih in se zabavali. Če je bilo mleka več, so sirili dvakrat na dan, posebej od jutranje in posebej od večerne molže. Ob večerih so majerji delali družino sirarju pri njegovem delu v sirarci.¹⁸



DOLGOLETNI MAJER NA USKOVNICI IN KONJŠČICI JANEZ RAVNIK
PRI SIRJENJU V CMARJEVI HIŠICI NA USKOVNICI, 1978.

Po enakem zaporedju je uravnan tudi delovni dan današnjih planšarjev, le da je še bolj nabit z dolžnostmi. V svojih rokah združujejo dvoje dejavnosti – so majerji in sirarji hkrati. Poprej so morali po določenem zaporedju le pomagati sirarju pri delu. Dvoje, troje planšarjev na planini v zadnjih desetletjih vsak dan zmaguje delo, ki je bilo poprej porazdeljeno med majerja, sirarja in pomočnika v sirarci. Poprej so sir s planine zvozili v dolino in ga doma prodali, zdaj odmerjajo planšarji svoj čas tudi za prodajo sira v planini. Majerica iz Konjske doline nosi svoje izdelke prodajat v počitniške hišice na Pokljuko. Res je, da nimajo več prašičev v planinah, ki so jih morali krmiti štirikrat na dan, imajo pa drugačna opravila, ki v celoti napolnjujejo delovni dan, da še svoje dnevne obroke hrane komaj uživajo (Laz, Krstenica) in tudi popoldanskega počitka pogosto nimajo.

Oskrba z drvmi se je vsedla v zavest starih Bohinjcev kot eno od najtežjih opravil v planini. Na nekaterih planinah so že poprej gospodarji napravili drva za majerja in za sirarco. V zadnjih desetletjih je to splošno v navadi, saj večinoma ostareli majerji tega sami ne zmorejo. Drva jim napravijo navadno na dan, ko pribišejo s tropi v planino. Vir sodobne planšarske oskrbe s kurjavo so v zadnjem obdobju kar propadajoče planšarske zgradbe. Poprej so majerji sami (na studorsko-fužinarskih ter na češnjanskih planinah) nabirali suhljad, sekali gozdno rušje in ga samotež nosili k stanovom. V butaro povezane veje so nosile ženske s svitki na glavah, moški pa na ramah – na dveh kolih, ki so jih pretaknili skozi butaro. Drva so pomenila v visokih planinah, kjer je malo lesa in ga je treba nositi po slabih poteh do naselja, posebno dobrino. Na fužinarskih planinah so se majerji ob večerih zbirali zdaj v tem, zdaj v onem stanu, tudi zato, da so si med seboj porazdelili porabo drv, da niso enemu preveč pokurili. Podkurili so si s »šitrco« – tako so imenovali drobne smrekove vejice, ki so jih v ta namen nabirali, jih posušili in imeli zmeraj nekaj na zalogi. Tudi so skrbeli, da so pred odhodom s planine napravili nekaj zaloge drv za prihodnje leto.

Na nekaterih planinah so imeli planšarji mnogo dela z zbiranjem vode posebno ob sušnih dneh. Na planinah, ki so bile slabo oskrbljene s tekočo vodo, so imeli tudi vodnjake (na primer Zajamniki, Dedno polje). Na nekaterih visokih planinah so planšarji izrabljali snežišča (na rovtarski planini Za Šavnikom, v Suhu, Na kraju). Sneg je ostajal vse leto v rupah in kotlih. V žakljih na krošnjah so ga nosili iz približno četrt, tudi pol ure oddaljenih rup in kotlov. Na Ovčariji so talili led, ki so ga sekali v luknji ob poti na Ovčarijski Studor in ga v škafih nosili do stanov. V Ukancu so s škafi na glavah nosili vodo od Savice. Ob sušnih dneh, ko so usahnile »kali« ali »lokve«, kakor so imenovali zbiralnike vode za živino, so zvečer hodili napajati živino tudi uro daleč na sosednje planine. Z Ovčarije so gonili trope k Sedmerim, z Dednega polja do planine Jezero, s planine Na kraju so nekateri gonili napajati k Črnemu jezeru, drugi so se spustili prav doli do Savice.¹⁹

Obstajale so določene razlike med obsegom in vrsto opravil, ki so jih imeli planšarji na planinah. Z bližnjih planin, zlasti s Praprotnice in Goreljeka, so zlasti mladi majerji in majerice hodili ob večjem delu domov, da so pomagali. Prihajali so po jutranji molži, zvečer pa so se spet vračali k molži na planino. »Po vojni leta 1947 do 49 je planval sin France, naprej do leta 53 pa hči. Od leta 1953 do 1974 pa sem skozi jaz 'pwanval' (op. na Praprotnici). Od doma sem hodil vsak dan;

posebno če je bilo kakšno delo doma – ob košnji mi ni dalo miru, da bi gori ostal. 'Pwanvane' je tko, če gor ostaneš, k'je, če je treba pa gor in dol hodit, ja pa bol, da ne greš, k'je prehuda.'«

Majerji iz Srednje vasi so imeli dosti dela na spodnjih planinah, kjer so imeli gospodarji svoje planinske njive. Pomagali so pri obdelovanju teh njiv, pri setvi, opleti so morali krompir, žito, majerice so pomagale pri žetvi na teh planinskih njivicah, pomagali so pri košnji. Ob košnji so se majerice vračale z visoke planine Konjščice na Uskovnico. S Konjščice so hodile vsak teden na Uskovnico čistit »grampo« s kislega mleka; mleko so pred odhodom na visoko planino nalili v škafe, da se je skisalo in je počakalo na senoseke. Tudi po tri tedne je čakalo. Vse to je bilo še desetletje po drugi vojni. Če je bilo mleka dovolj, so ga pili namesto vode, ko so seno v rjuhah nosili na hleve. To delo je bilo bolj naporno kot košnja, zato so dobili kislo mleko – če ga niso z žganci pojedli. V jeseni so majerice na planinah, kjer so pridelovali žito (na Uskovnici, na Šeh, na Pokrovcu) otepale žito. Otepali so na hlevu, sneli vrata za otepanje snopov, potem so pa še vsak snop posebej s »wapučami« na tleh mlatili – »večinoma se je klečavo«. Kasneje pa so nekateri snopovje suho vozili domov in ga omlatili z mlatilnico. Podobna sporočila imamo z območja fužinarskih planin. S planine Jezero so ob košnji hodile majerice pomagat na Vodični vrh, v jeseni pa so z Grintovce hodile pomagat grabit otavo v Voje. Ob takih priložnostih so drugi majerji na planini pomagali s tem, da so poskrbeli za živino, prignali s paše, pomolzli, nakrmili prašiče, da je bilo delo postorjeno, ko se je planšarica vrnila s košenin. Na visokih planinah so za krmo prašičev nabirali »zobnjek« ali »prfzofc« pa »sračjo nogo« pa tudi gorski mah. Kosili so v ta namen travo, na nekaterih planinah (na primer Na kraju, Za Javornikom) so v »vrtcih« ali »hvančnekih« pridelovali repo in jo kuhali prašičem. Na nekaterih planinah (na primer na planini Hbet, v Konjski dolini), zlasti pa ob jesenski paši na rovtih (na primer Strme, Ravne v spodnjih bohinjskih gorah, v Vojah, na Šeh, Pokrovcu), kjer so ostajali s tropi do začetka novembra, ni bilo skupnih sirarn, so že poprej sami predelovali tudi mleko. V jeseni so pred odhodom s planine s posebnimi krampi, »piklni«, čistili s pašnikov korenine šavja, razvažali s samokolnicami gnoj po poljani, kakor imenujejo navadno del pašnika med stanovi ali v bližini stanov. Na spodnjih planinah in na gorskih senožetih so v jeseni grabili listje, sekali smrečje za nastil, pripravljali »vejnike« iz limovja in jesena, ki ga goje za zimsko klajo gospodarji na svojih rovtih. Gnojenje košenin je spadalo med obvezna jesenska opravila majerjev na rovtih. Ob prostem času so majerice in majerji »štrikali« – po popoldanskem počitku ali pa na paši. V jeseni so se majerice zbirale po stajah in si ob pletenju v družini krajšale dolge jesenske večere. Po prvi svetovni vojni so vsi stari majerji znali plesti. »Kakšen je hitreje napravil nogavico kot majerica. Samo majerjev je bilo tega dela sram. Je bil en Čukov Jak. Ta je tudi sam delal nogavice, na petah jih je obšil pa z mehko ovčino – ovčjo kožico.« Poprej so pletli le nogavice iz domače volne ali pa iz domače preje. Kasneje so pletli tudi jopice. Iz resja – »metliša« so majerji delali metle za pometanje stana, ognjišča, za hlev. Za pomivanje posode so napravili »drglje« iz obeljenih smrekovih vejic, jih povezali v snopič in posušili. Izdolbli so korito za krmljenje prašičev, izdelovali »šinklne« za pokri-vanje streh in za zunanje opaže brunastih sten. Tesani stoli v stanovih in stoli za molžo iz enega kosa smrekovine, z nogami, oblikovanimi iz

vej, mnoge »grebarce« – lesene sklede za oblikovanje masla v večje kepe – »grebe« so delo majerskih rok. Sirar izpod Studora je na planini izdeloval tudi cokle iz smrekovih korenin. Mnogi so nabirali zdravilne rastline in čaje, v poključkih gozdovih tudi borovnice, brusnice in gobe za prodajo.

Črednik je poleg hrane pred 2. vojno zaslužil za ves čas paše na vaškem pašniku in v planini toliko, kolikor je bila vredna ena krava. Pasel je od 10. maja do angelske nedelje (prva nedelja v septembru). Plačali so ga 60 din na dan, tretivneka pa polovico manj. Čredniku je pripadala skuta prvega sirjenja v planini. V jeseni, ko se je sklenila paša, pa je dobil še »biro«, od vsake glave 2–3 kg krompirja (Nemški rovt).

Majerice so za ves čas paše dobile v obdobju med obema vojnama 75 do 200 din od molzne krave in polovico manj od jalovcev. Toliko kot od molzne krave, so dobile tudi od prašiča, ki so ga krmile v planini. Še vedno velja pravilo, da dobe za oskrbo jalove živine polovico manj kot od molznih krav. V 1. polovici šestdesetih let so dobili 2.000, 3.000 din, v 2. polovici sedemdesetih let pa 400,00 kasneje 500,00 din od molznic, zadnja leta pa 1000,00 din. Ob koncu paše so dobile še kaj za »štruco« (na primer ruto, predpasnik, čevlje), poprej so še tudi nekatere majerice dobile moško srajco. Nekateri majerji so poprej dobili nekaj plačila tudi v živežu; nekaj krompirja, fižola, zaseke, pozimi pa koline.

PLANŠARJEVA HRANA

Oskrbo planšarjev s hrano uravnavajo nepisana pravila, ki veljajo še danes. V nadrobnostih so bile nekatere razlike med posameznimi kraji. Tako so na primer zdaj dolžni skrbeti za hrano vsi gospodarji, ki dajo majerju v oskrbo svojo živino. Na planinah vasi Srednja vas majerji niso imeli najemnic, so pasli samo trop enega gospodarja, ta je torej skrbel tudi za hrano svojega majerja. V fužinarskih planinah je bilo nekaj podobnega; za hrano je skrbel samo gospodar, ki je poslal v planino svojega majerja, gospodarji najemnic pa poprej niso bili dolžni dajati hrane, le plačilo. Sirar je dobil samo plačilo v denarju, hrano so mu morali prinašati domači. Za črednika in tretivneka pa je morala skrbeti vsa srenja. Pri oskrbovanju majerjev so se gospodarji vrstili po tedenskem zaporedju. Vsako nedeljo ali pa soboto je poslal hrano majerju drug gospodar. Majerji v češnjanski pašni srenji so prvega gospodarja na začetku vrstenja določili, ko so pribasali na planino (Krstenica, Na kraju) z neke vrste žrebom.

Majerji so sami prihajali v dolino po hrano le bolj občasno. Največ so jim »kešt« prinašali v planino ob koncu tedna gospodarji sami, oziroma kdo od domačih, nazaj pa so odnašali skuto. To je v navadi še danes. Na nekaterih visokih planinah je bilo organizirano tako, da so planšarji sami prihajali ob sobotah do vznožja, do izbranega mesta, kamor so iz vasi z vozom pripeljali kešt. Za planine na Komni je bilo to pri Savici, določeno mesto je bilo za planini na Voglu, ob poti v Voje so se vsako soboto »Pod vrhom« srečevali planšarji s Krstenice z voznikom, ki jim je pripeljal hrano iz Češnjice, kraj, kjer so zamenjavali planšarji s fužinarskih planin tovore skute za pošiljke hrane, pa je še danes zaznamovan z ledinskim imenom Skuta. Za vrstenje gospodarjev pri oskrbi so skrbeli majerji sami. Vsako soboto so obvestili, kdo bo na vrsti prihodnjič. Kdor je prinesel hrano, se je vračal s pripadajočo mu skuto. S skuto so majerice pošiljale gospodinji tudi šopek gorskega

cvetja. Na Krstenici je bilo po drugi vojni osem majerjev. Vsako soboto je nekdo od doma z vozom pripeljal do Podvrha osem vreč živil, na vsaki je bilo napisano, kateremu majerju pripada. Nazaj pa je v vrečah peljal skuto, ki jo je s planine prinesel planšar.

Vse do druge svetovne vojne so bile spremembe v prehrani prav neznaatne. Majer je moral skrbeti, da je prav razporedil zalogo živil, da mu jih ob koncu tedna ni primanjkovalo. Vsak si je poprej sam pripravljaj hrano, toda v zadnjih desetletjih to pravilo ne drži več.

Pripovedujejo, da so bili ob novih pošiljkah hrane najbolj veseli svežega kruha in kakšnega koščka suhega mesa. Ta željnost se je vtisnila tudi v reklo: »Sreda že pol hleba sneda.« Sicer pa po izročilu nekda v planino niso smeli pošiljati mesa – da bi ne bilo nesreče pri živini.

V 20. stoletju se tega niso več držali. Izrazito individualno zasnovana ekonomika se je poprej izražala tudi v dejstvu, da si je vsak planšar sam pripravljaj dnevne obroke hrane – vsak pri »gonišu« v svojem stanu. Na planini Javornik je šlo to pravilo v skrajnost. Na tej planini so stanovi dvolastniški. S simetrično notranjo opremo je zasnovanih dvoje samostojnih stanovanjskih enot z večjim skupnim ognjiščem – vse v enem prostoru; na skupnem ognjišču pa je gorelo dvoje ognjev. Vsak majer je namreč kahal pri svojem ognju, za katerega si je moral vsak sam priskrbeti drva.²⁰

Pred drugo vojno so gospodinje pošiljale majerjem vsak teden hleb kruha iz »krušne« moke, ki je bila mešanica črne pšenične in ržene moke, koruzno moko za žgance, zaseko, klobaso, kos suhega mesa, v letih pred vojno tudi že belo moko za štruklje ali pa »šmorne«, nekateri tudi ajdovo moko za žgance, navadno kavo, malo sladkorja, občasno so dobili majerji tudi riž, »štrunco« – zavitek iz krušne moke z nadevom iz jabolk ali pa rožičeve moke. Uživali so solato, ki so je vsejali gospodarji v gredah ob stajah. Tudi v visokih planinah so imeli take grede. Ko so jeseni pasli na rovtih, so uživali več take hrane, ki je bila v Bohinju v navadi za delovni dan: krompir, zelje, kuhano suho sadje, za priboljšek si je majerica na Šeh napravila tudi pohane šnite. Vendar so bili vse do druge svetovne vojne poglavitna hrana planšarjev z zaseko zabeljeni žganci pa mleko – sveže ali pa kislo. Trikrat na dan so jih uživali. V skrbi, da so čimveč mleka nesli v sirarno, so skrbno odmerjali dnevno količino za svoje potrebe. Uživali so tudi »pinc« – pinjeno mleko, za žejo pa tudi »kisavo« – postano skisano sirotko, ki so jo uporabljali poprej namesto esenca za izdelovanje skute. Sir je bil namenjen za prodajo, maslo in skuto iz kislega mleka so v jeseni z rovtov pošiljali domov, tudi smetane so malo užili. Za praznik velike Gospojnice so Na kraju skuhalo »smetáneke« in so jih majerji skupaj užili. V ponovci so prevreli smetano, zasuli koruzno moko v treh kupčkih, pustili, da je prevrelo in kuhali med neprestanim mešanjem. Podobno jed so v Bohinjski Bistrici imenovali »žbrt«. Majerjem je pripadala skuta in sir od prvega sirjenja. Na fužinarskih planinah so si hleb sira razdelili na veliki šmaren. Vsak je dobil večji ali manjši kos – odvisno od količine mleka, ki jo je prinesel v sirarno. Odgovarja-joči delež skute pa je sirar izročil majerju, kadar je želel. Skuta od zadnjega sirjenja na planini je vselej pripadala sirarju. Do danes se je ta navada ohranila na fužinarskih planinah in na planinah češnjanske srenje.

V planšarski prehrani so nastale občutne spremembe od šestdesetih let dvajsetega stoletja dalje. To je v zvezi z novo miselnostjo, preusmeritvijo

od doma pridelane hrane na kupovanje živil, ki jih je v vse večjem obsegu ponujala razvijajoča se prehrabena industrija, to je tudi v zvezi z novimi normami v prehrabnih navadah domačinov, ki so jih krojile boljše gnotne osnove zaposlenih v nekmetijskih dejavnostih. V tedenskih pošiljkah dobivajo zdaj redno kos svežega mesa. Poprej so si sveže meso privoščili občasno le majerji, ki so se ukvarjali z divjim lovom. Ta je še po drugi svetovni vojni cvetel zlasti v Zgornji dolini. Majerji so »*raubšicali*« v jeseni, septembra, oktobra meseca. Največ so lovili gamse. Po prvi svetovni vojni je bilo tudi 100 gamsov v enem tropu. Raubšicar za Bohinjce ni bil lovski tat – »*še zdaleč ne*«. To je bil lov za pogumnega človeka. Raubšicarja ne ukroti nobena postava, noben človek. »*Si bil prisiljen, a boš sam krompir jedu,*« je opravičeval svoje raubšicarske navade Bohinjec, ki je v mladih letih majaril na fužinarskih planinah. Meso so majerji nosili tudi domačim v vas. Poleg svežega mesa zdaj pošiljajo planšarjem najrazličnejše industrijsko pripravljene jedi (juhe, golaž, druge mesne konzerve, testenine, piškote), obvezen je zavitek prave kave in pijača, največ žgane pijače. Vendar je ob vsaki pošiljki poleg »*štruc*« kruha (vsaj dve desetletji pošiljajo tudi majerjem kar pekovski kruh, ker so v tem času tudi Bohinjke opuščale tedenske peke v domači krušni peči) še klobasa, zaseka in koruzna moka, saj so z zaseko zabeljeni žganci še vedno priljubljena jed planšarjev. Bohinjci pripravljajo žgance iz debelo mlete koruzne moke, kakršno še izdeluje mlinar v Stari Fužini. V posodi pražijo moko na zaseki, zalivajo in ob neprestenem mešanju z vilicami sproti drobijo. Zaseko s klobaso vred so hranili v ovalnih škatlah iz klanega lesa.

PASTIRSKA NOŠA

Prvo sporočilo o noši bohinskega pastirja je ohranjeno na znameniti upodobitvi Triglava z Velim poljem in planšarjem slikarja F. X. Barage iz leta 1776, objavljeni v Hacquetovi *Oryctographii Carniolicæ*, 1778. Sto let kasneje je upodobil bohinskega pastirja L. Benesch: Bohinjec 1888. Hacquetovi opisi noše Kranjcev iz 18. stoletja dopolnjujejo Baragovo upodobitev,²¹ nošo Beneschevega Bohinjca pa dopolnjuje v nadrobnejših novejša predstavitev bohinske noše od sredine 19. stoletja dalje.²² Bohinjec na Beneschevi upodobitvi ima širokokrajni klobuk, ogrinjalo iz ovčje kože, telovnik sodobnega kroja, to so sestavine noše, ki jih v Bohinju ne pomnijo več. Podobna ogrinjala iz ovčje kože pa so v drugih območjih na Gorenjskem (Mojstrana, dolina Kokre) nosili »*golcarji*« ob deževnih dneh še v obdobju med obema svetovnjima vojnoma. Dokolenske hlače, cokle, velika palica »*šteklarca*« pa so bile značilne sestavine noše bohinskih planšarjev še pred prvo svetovno vojno, palica tudi še v obdobju med obema vojnoma. Pred prvo svetovno vojno so se za delovni dan nosila oblačila iz domačega blaga. Noša planšarjev se ni razlikovala od običajne delovne noše, le da so bile majerice in majerji, posebno pa še sirar, na planini čedneje oblečeni kot doma. »*Tb že okolje tacga čoveka naredi, da bolj na čistočo gleda.*« Tudi doma so rekli, če je šel kdo v planino: »*Se boš pa malo čednejše oblekel, da ne boš šel tak v planino.*« Kar so največ mogli, so za delavnik, tako tudi v planinah, nosili obleko iz domačega blaga. Moški so nosili raševnate hlače črne barve – ko se je blago spralo, so bile pa sive. Spodnjic niso nosili, ker so bile vse raševnate hlače podložene z domačim platnom. Ob delavnikih so nosili večinoma kratke, malo čez kolena segajoče hlače. Obuvali so sive volnene nogavice, ki so jih zavezovali pod kolenom z jermenom, ki je visel od hlač. Redkokateri

moški so ob delavnikih nosili dolge raševnate hlače. Na planinah so nosili tudi stare ponošene irharce, če niso bile več primerne za nedeljsko nošo. Srajce so nosili iz gosto tkanega platna – »borhntaste, na čitca tkane« – kot cvilih, v hladnejših dneh »lajbče« in »pruštahe« pa »navadne« klobuke. Krog pasu so imeli pripasane plave »birtahe« iz domačega platna. Kasneje so jih zamenjali z večjimi predpasniki, ki si jih natikajo krog vratu. Po prvi svetovni vojni so se dolge hlače uveljavile tudi za delovni dan. Domačo raševino in platno so barvali pri Firberju v Bohinjski Bistrici – posameznikom iz gorskih vasi še v obdobju med obema svetovnima vojnama. »Rinčoše« – visoke čevlje z vezalkami so nosili planšarji le ob basanju, ob selitvah, če so šli v dolino, v planini pa le v deževnih dneh, ko so zaganjali živino na pašo ali s paše. »Rinčoši« so bili nakovani z žebli. Pred drugo svetovno vojno so jih zamenjali »kvedrovci«, visoki čevlji z debelimi podplati in okovani. Najbolj vsakdanje obuvalo majerjev in majeric so bili še po drugi vojni leseni cokli z usnjenimi »urbasi« (zgornji del) in »žoki« – kratke volnene nogavice. Po izročilu so majerice s planine Na kraju v coklah hodile v Trento k maši. Podplati so bili okovani z žebli »coklarji«. Kožo so nosili strojit h Godcu in Skalovcu v Bohinjsko Bistrico. Že pred zadnjo vojno so majerji začeli nositi gumijaste škornje – »gumice«, ki so zdaj najbolj značilno obuvalo planšarjev, čeprav tudi brez cokel ni noben starejši majer. Pred drugo vojno in tudi še danes kupujejo cokle na Koprivniku. Pod Studorom je delal nazadnje cokle Odarjev Janez, dolgoletni majer in zadnji sirar na planini Viševnik, ki je zamrla leta 1977. Prav taka obutev je bila in je značilna za nošo planšaric.

Pred prvo svetovno vojno so majerice nosile »čiklje« z modrcem – rdeča krila, našita spodaj s črnimi ali belimi trakovi »šreki« in bele »jóšpekle« s širokimi, do komolca segajočimi rokavi z elastiko. Spodnja krila na pas so bila iz gostega domačega platna, dvonitnika z vtkanimi širšimi in ožjimi rdečimi črtami ob robu. Nosile so tudi dolga krila na pas in »pluznek«. »Prepasavc« so imenovali dva metra dolg trak, s katerim so si pri delu spodrecvale vrhnja krila. Nekoliko krajša krila z modrcem iz vzorčasto tiskanega blaga so si oblekla dekleta po prvi vojni zlasti ob nedeljskih popoldnevih, v tridesetih letih so se za nedeljsko nošo uveljavili »dendelni«. Rožasti predpasniki »burtahi« na pas, z »glničami« spodaj, so se po prvi vojni umikali predpasnikom sodobnejših krojev. Kite so si spletale planšarice še po drugi vojni in jih ovijale ob glavi na starejši način – kot je bilo v navadi pred prvo vojno, čeprav so nekatere tedaj nosile kite, zadaj spuščene. Dve kiti so krog glave ovile v »rink«, druge so zadaj kito zavile v »figo«. Značilna sestavina nedeljske noše majeric je bil do tridesetih let bel predpasnik sodobnih krojev. Dekleta so imela rute na glavi le ob slabem vremenu. Rute so bile »beketaste«, z belimi ali rdečimi pikami ali pa z rožicami. Vselej so si jih zavezovale zadaj na zatilju, tako stare kot mlade planšarice. Ob slabem vremenu so pred prvo vojno »povrh nosile« porhentaste jope. Pletene jope iz domače ali kupljene volne so postale sestavni del noše planšarjev in planšaric šele po prvi svetovni vojni. Pletli so nogavice in jope sami, poleg dolgih nogavic sive, rjave ali črne barve, so sami izdelovali tudi kratke nogavice – žoke, ki so bili tudi bele barve. Cokel nikoli niso natikali brez nogavic. Spodnje hlače so imele pred prvo svetovno vojno le nekatere majerice. Za takratno pojmovanje je bilo smešno, če jih je katera imela, so jih skrivaj prale.

Majerji in majerice so imeli že poprej in imajo še danes perila za trikrat, štirikrat preobleči. Za trikrat preobleči imajo majerice vrhnje obleke. Volnene nogavice, volnena jopica, gumijasti škornji, visoki čevlji, cikli in večji dežnik so še vedno nepogrešljive sestavine majerske garderobe. Novost v noši majeric so dolge vrhnje hlače, delovne halje, ki izpodrivajo »pwažo« – predpasnik iz žaklovine. Pwažo so si poprej pripasale za molžo vrh navadnega predpasnika, nekatere si jo še pripašajo. Tudi kite so zdaj že prava redkost. Na starejši način – v rink si jih krog glave ovija planšarica Posodnjekova Cilka v Lazu.

Majerji in majerice so si prali sami. Moški so dajali v pranje tudi domačim ali pa so jim to uslugo napravile majerice, kar so jim morali vrniti s kakšnim drugim delom, na primer s tem, da so namesto majerice zagnali živino na pašo.

Za hojo so pred drugo vojno še precej rabili velike, spodaj okovane palice – »šteklarce« pa tudi krajše palice s kljuko. Izdelovali so jih sami. Leskove, javorjeve ali pa jesenove veje so ukrivili in pustili nekaj let, da se je palica odebelila, potem so vejo posekali in spodaj okovali.

Umivali so se v malih lesenih »škafcih za umivanje«. Vsako soboto so še zlasti mlade planšarice skrbno počistile stan. Pomile so vse posodje in ga sušile na pomolu pred stanom. Čiščenje je bilo tudi sestavni del prazničnega vzdušja ob koncu tedna, ko so pričakovali obiskovalce iz doline: fante, ki so hodili vasovat v planino, svoje domače ali pa gospodarje, ki so od časa do časa prihajali pogledat svojo živino. »Tb se je moralo vse svetit ob sobotah!«

STIKI Z DOLINO

Planšarji ostajajo vso pašno dobo v planini in se le izjemoma vračajo v domačo vas. Bolj žive stike z dolino so imeli planšarji na bližnjih planinah in ob jesenski paši na rovtih. Nekateri so od doma hodili vsak dan planšarit na bližnjo planino, čez dan pa pomagali doma pri poljskih opravilih. Danes z motornimi vozili posamezniki na ta način obvladujejo planšarsko delo na primer v Konjski dolini in na Goreljeku. Bolj živi stiki z domom so bili tudi v primerih, kjer so morali planšarji sami hoditi po hrano. Sicer pa so bile sobote in nedelje in so tudi še danes, dnevi, ko obiskujejo – zdaj navadno le člani domače družine, majerje v planinah. Obiskovalci so bili povečini najbolj živa vez planšarjev z dolino. Nenadomestljivi so tudi še danes, čeprav ima zdaj vsak planšar svoj tranzistorski sprejemnik in je na planinah vsaj nekaj lastnikov vikendov, ki se zraščajo s planšarji v novo obliko družine na planini. Vikendaši jim prinašajo novice, ob koncu tedna se navadno srečujejo, prinašajo jim sporočila od doma, na planine, ki so dosegljive z motornimi vozili, jim tudi kaj pripeljelo. Pa vendar so obiski domačih in sovaščanov najbolj zaželeni, saj je šele to pravi stik z domom.

Ob sobotah ali nedeljah že po tradiciji prihajajo po skuto in prinašajo živila. Ob nedelja so poprej prihajali gospodarji živine. V pričakovanju obiskovalcev so zato planšarji ob nedeljah ostajali s tropi na pašniku v bližini svojih staj. Takemu pašniku so rekli »nedeljska dnina«. Tako je bilo bolj priročno za gospodarje, ki so hoteli videti svojo živino pa tudi bolj ugodno za planšarje, da so imeli na voljo več časa za pomenke. Veselili so se teh srečanj z domačimi, s sovaščani. Toda prav dolgo jih niso radi imeli v svoji sredini. Deloma jih je v to silil trdno določen

ritem delovnega dne, ko je vse treba postoriti ob določenem času in spraviti v red pred nočjo. V veliki meri pa je bil tak odnos pogojen v občutju pripadnosti svojemu svetu. »Majer je rekel: 'Jest se najbl fajn počutm, da ni nobenga od doma. Samo da so jim prinesli hrano pa odnesli nazaj blago. Drugače pa so se majerji med seboj najboljše počutili. To je resnica. Je bila že tista harmonija prizadeta.« Domotožja se spominjajo majerji, ki so desetletja preživeli v gorah, samo v prvih letih svoje trde majerske poti. Tudi do turistov imajo določen negativni odnos. Seveda pa so v tem pogledu razlike od primera do primera. Nekateri se jim izogibajo, ker menijo, da jim jemljejo čas ali kako drugače motijo ritem njihovega življenja in dela. Jezijo se nad nesnago, ki jo puščajo za seboj, in s tem spravljajo v nevarnost zdravje živine. Jezijo se nad njihovo objestnostjo, ko ob svojih počitniških hišicah uveljavljajo svoja merila, ki so tako zelo tuja domačim normam. Pri tem je treba poudariti, da je tuje domači miselnosti postavljati ograje okrog svojega bivališča na skupnem svetu, ki je namenjen paši, uničevanje le tega z motornimi vozili, puščanje odpadkov, še zlasti konzerv, ki so nevarni za živino. Velike skrbi jim s svojim objestnim vedenjem povzročajo predvsem prehodni turisti, ki kradejo živini zvonce in ne vedo, v kakšno nevarnost in skrbi spravljajo živino in planšarja, ki mu je zvonec v veliko pomoč pri iskanju, kadar se živina zgubi. Osameli in ostareli planšarji zdaj vedno bolj poudarjajo povezanost z lastniki vikendov, ki so jim v človeško oporo pa tudi – vsaj občasno v pomoč pri planšarskem delu. »Jaz imam rada te ljudi. So kar pripravljeni pomagat. Če bi bili planšarji, pa teh ne bi bilo.«

Z oddaljene planine Na kraju so majerice vzdrževale stike z domačimi tudi s pismi. Francka Smukavec, ki je sedeminpetdeset let majarila na tej planini, je prvo leto, ko jo je neizmerno mučilo domotožje, poslala staršem v dolino naslednjo pesem:

*Bleda luna milo sije
duh moj misli na svoj dom
srce zanj mi strašno bije
bogve kdaj ga vidla bom.*

*Vmes so hribi vmes doline
vmes šumenje bistrih rek
daleč daleč so planine
daleč Save je iztek.*

*O premila domovina
ljubi moj slovenski kraj
kjer je zibel moja tekla
bod gomila moja kdaj.*

*Kje so znanci in prijatli
tu ne vidi jih oko
kje so oče kje so mati
ki ljubil so me gorko.*

*Daleč iz planine visoke
vam v naročje hrepenim
srce meni ne miruje
vas še videti želim*

»Pa ves pisem je bil okápan, tkuj sem vekawa. Doma so pa tud vekali. Tkuj mi je bilo dolgčas prvo leto...«

PLANŠARJEV PROSTI ČAS IN DRUŽABNO ŽIVLJENJE NA PLANINI

S planšarskimi opravili nabit delovnik, ki še zlasti pesti sodobne planšarje, ki so za vse sami, dovoljuje le malo prostega časa. Še popoldanskega počitka, ki je bil poprej v navadi, si ne morejo več privoščiti. Planšarji so bili vpeti v sistem dela in življenja na planini, ki se je vsak dan odvijal po nadrobno določenem zaporedju. Celó vsako pot od staj so izrabili, da so vmes še kaj koristnega postorili. Ko so se vračali zjutraj z dnine, kamor so zagnali živino na pašo, so nazaj grede nabirali gorska zelišča, rastline za krmo prašičev, vejevje za kurjavo – v butare so ga povezali in na glavi prinesli do stanov, tudi kar na rami posamezno vejo. Ko se umiri živina, usahne zdaj tudi življenje na planini. Povečini ostareli planšarji, ki jih še premorejo bohinjske planine, legajo k počitku, brž ko je postorjeno delo.

Pred drugo svetovno vojno pa je bilo na bohinjskih planinah zelo razgibano družabno življenje. Posebno živahno je bilo na planinah v Zgornji dolini, kjer je bilo več mladih planšarjev in je bil planšarski personal številnejši. Ob večerih so se zbirali po stanovih ali pa v sirarci. Na začetku paše je bilo na planinah toliko mleka, da so morali posebej siriti mleko od jutranje in posebej mleko od večerne molže. Majerji so zvečer delali družino sirarju v planinski sirarni. Zbirali so se tudi po stajah. Pri majerju ali majerici, ki sta bila bolj družabna, pri teh so se zbirali. tudi menjali so se pri tem, zbrali so se zdaj v tem, zdaj spet v drugem stanu. Na fužinarskih planinah so to počeli tudi zato, da se je med majerje na planini enakomerno porazdelila poraba drv za razsvetljavo. V sirarci in v stajah so skupaj molili, se pomenkovali, se šalili in mnogo peli. Na vsaki planini je bil kdo, ki je znal igrati na orglice, nekateri so imeli s seboj harmonike; majerji, majerice in sirarji so znali igrati na harmoniko in orglice. Ob sobotnih večerih so prihajali pogosto s harmoniko fantje iz domače ali pa iz sosednjih vasi. Takrat je bilo posebno živahno. Plesali so ob sobotah, nedeljah pa tudi na navaden delovni dan. Po skupni molitvi so nekateri stari majerji odšli k počitku, drugi pa so ostali v družini z mladimi – »kakšen je še zaplesal«.

V stanovih so največ plesali valček, polko, tudi štajeriš ali pa ceprle. Na melodijo štajeriša so tudi peli:

*Jaz rada, ti rada
ena druga tako
pa vsaka ma rada
to moško telo.*

Plesali so tudi »v špegu«. Pri tem sta fant ali pa dekle sedela na stolu z ogledalom v roki. Če je sedel fant, so se mu izza hrbta v špegel kazala dekleta, so se kar vrstile – pa tudi kakšen fant je bil vmes – »za hec«. Dekletu na stolu pa so se za hrbtom vrstili fantje in se ji kazali v ogledalo, ki ga je držala v roki. Kdor je držal špegu, si je za ples izbral tisto ali tistega, ki je ugajal. Naslednji je sedel na stol fant, ki se je prikazal v špeglu med obrabi deklet. Ta ples je bil med majerji posebno priljubljen. »Šest iz Studora je na Jezeru nov pod v stanu napravil, da je bilo bolj fajn za plesat.« Na Zajamnikih so plesali tudi na prostem, na opuščeni kopiščih, kjer je bil raven svet in mehka trava. Cokle so si sezuli in bosí ali pa v volnenih žokih plesali. Na planinah so se mladi spoznavali. Poprej je bilo več mladih parov, ki so se na planinah ugledali in se potlej poročili. Pa tudi več nezakonskih otrok je bilo.



MAJERICE NA VELEM POLJU,
PRED KRUCMANOVIM STANOM NA VELEM POLJU PRED PRVO SVETOVNO VOJNO.

Ljubezensko življenje na planinah je bilo precej svobodno. Vendar je veljalo pravilo, da o tem v dolini niso pripovedovali. Živeli so svoj svet in ga z molčečnostjo tudi varovali. Majerji so bolj poredkoma obiskovali svoja dekleta v dolini; »*Tb se vse potrpi. Za kakšno bolezen se pa že dobi zdravilo.*« Domačini so tiho pristajali na večjo svobodnost v spolnem življenju. »*Senoseki so šli enkrat čez Velo polje k majercam na Ovčarijo. Trije so šli. Prvemu je majerca koj odprla, drugi je šel k Andrejevemu (stanu). Tam je blo pa zasedeno. Je rekel ta, saj ta sajaste še maram ne. Pa ravno tista je bila potlej njegova žena.*« Če se je kdo zaljubil, pa ni bila nobena pot predolga za vasovanje. »*Prav na Spodnji Tbsc je hodil eden iz Bohinjske Bistrice... Sirar z Uskovnice – Škantarjev Joža, po drugi vojni je še siril, je hodil k majerci Na kraj.*« Nekdanja majerica izpod Studora je pripovedovala: »*Sem imela fanta. Naš je daleč k meni hodil, k Jezeru.*« (planina Jezero). Tudi z nepričakovanimi obiski so fantje preverjali zvestobo svojih deklet.

Večja svobodnost je veljala le za odrasle. Mladim pred osemnajstim ali dvajsetim letom je bilo tako življenje prepovedano. Stari majerji so jih čuvali. »*Ti starejša planšarica je imela besedo, odločila je, kam se vsak dan žene past živina, če je opazila spogledovanje ali ščipanje, to je veljalo za mladoletne pod 20 let, te je prav po materinsko prijela kje na samem, začelo se je zaslíševanje in poduk...*« na primer: »*V vas hodi le v sirarno, kjer smo vsi zbrani, ne hodi na svoje, to je nevarno, ker na tako znanje in shajanje v planini rada strela bije.*« Tudi v planini je veljalo pravilo, da mladoletni fantje niso smeli ostajati s starejšimi fanti zunaj po deseti uri zvečer.

V Zgornji dolini je bilo v navadi, da so se ob večerih obiskovali majerji s sosednjih planin. Obiskovali so se majerji s planine Na kraju in Govnjača; ves Kraj je šel v Govnjač. Spotoma so včasih peli:

*Fantje kam pa nocoj pojdemo?
V Govnjač, v Govnjač, v Govnjač
v Govnjač, v Govnjač, v Govnjač
k svoj ljubci vleč.*

Ob takih večernih poteh na sosednje planine so si svetili z baklami, kasneje pa z baterijami. Na Fužinarskih planinah so imeli žive stike majerji z Dednega polja, planine pri Jezeru, z Viševnika in Laza. Na Ovčariji, ki je bolj oddaljena planina, pa so živeli bolj sami zase. S planin Konjščica, Praprotnica so občasno hodili majerji na Goreljek, kjer je bilo vsako nedeljo dosti obiskovalcev iz doline. Prihajali so gospodarji, gospodinjje, otroci, največ pa fantje in dekleta. Gorjušci, Koprivnikarji pa tudi fantje z blejskega kota, z Gorij so hodili plesat na Goreljek. Tako je bilo pred drugo svetovno vojno, pa tudi po vojni, dokler so še majarili mladi.

Posebno živahno je bilo v sirarci na večer pred »*basanjem*« – selitvijo planšarjev in tropov s planine na planino ali s planine v dolino. Od doma so prišli basovci, gospodarji živine, ki so pomagali naslednji dan pri selitvi tropov. Basovci so od doma prinesli pijače, jedače in skupaj z majarji delali družino sirarju, ki je zvečer siril zadnje mleko, zbrano na planini. Zdaj se zbirajo basovci v bivališčih planšarjev. Poprej so pili le domače žganje, zdaj pa prenesejo s seboj prav različne vrste pijač. Pa vendar ni to več tako prazničen dogodek.

PLANŠARSKA PESMI

Intenzivno doživljanje lepote narave in trdega življenja sredi nje, samotnost, ki uravnava duha k refleksiji, so gotovo med tistimi sestavinami, ki so bile gibalno pri občutni nagnjenosti bohinskega človeka k pesnikovanju.

Navezanost na živino je izražena že v preprosti pesmici, ki so jo matere pele svojim otrokom:

*Krave bezlajo, ovce pa ne znajo,
A, Be, Ce, krave so več kot ovce.*

Slabo vreme je velika nadloga v življenju planšarja na planini, na kar opozarjajo tudi verzi:

*Luža je tako velika
da se cokla z noge zmika
teden dni že megla stoji
meni pa se dolgčas zdi.
Pridi veter, žen meglo
drgač pa mi domov gremo.*

Pesem je s svinčnikom napisala na vrata svoje kamre Hlipova (Franca?) iz Stare Fužine, ki je vrsto let majarila na Spodnjem Toscu.

Od anonimnih tvorcev v verze oblikovanih misli in čustvovanj izstopajo imena treh, ki so zapustili za seboj prave zbirke svojih pesmi. Urbanc Franc, rojen 1898, p. d. Šoklč iz Češnjice št. 80 je bil doma iz Stare Fužine. V mladosti je majaril in tudi »raubšical« na domačih planinah. Bil je kmet, pevec, godec, igravec na domačem odru in pesnik. Bil je izvirna umetniška osebnost, zakoreninjena globoko v domačem okolju. Bil je občutljiv opazovalec narave in zlasti domačega življenja, kot pripovedovalec tudi svojevrstni interpret tega življenja. Pisal je razpoloženjske, ljubezenske pesmi, največ pa prigradnice.

Med njimi je tudi pesem: *BRDARJEVI MINKI za poslani šopek, 1. 8. 1947.* Poslal jo je majerici Brdarjevi Minki na planino Krstenico v zahvalo za šopek gorskega cvetja, ki mu ga je poslala v dolino. To je tudi prva Šoklčeva pešem, ki je doživela objavo.²³

Pritiske, ki so dušili bohinskega kmeta v času obveznih oddaj, je uporno zaznamoval v naslednji pesmi.

18. 7. 1950

*Bohinjska teleta res niso težke
po 60 kil se prav redko dobe
od 40–50 njih je večina
ker majhne rasti je planinska živina.*

*Od davnaj tako že bilo je pri nas
rediti teleta pet tednov ni špas
ker mleko se tudi oddaja za plan,
če ne oddaš ga si pač kaznovan.*

*Vse to upoštevajte tam pri odkupu
napravite konec brezumnemu hrupu.
Saj kmet dandanes ni več tlačan
zaveden svoboden je zvest državljan.*

V naslednji pesmi je zaznamoval čas druge svetovne vojne in jo naslovil padlim na Uskovnici, ki je leta 1944 pogorela.

29. nov 1962

ŽRTVAM NA USKOVNICI

*V jesenskem soncu koplje se planina
Brezskrbni so ljudje – živina
In partizanska četa mirno se krepí
Za zadnji boj, da dom naš osvobodi.*

*Po skrivnih potih je sovrag prispel.
Spremenil rajsko je planino v prah, pepel.
Uničil tudi je življenje vaše
Ki bili ste opore trde borbe naše*

*Le spite mirno v zemlji naši
Svoboda tu je; zdaj nas nihče več ne plaši
Sovraga prosta naša je planina
Svobodna naša je prelepa domovina.*

Med etnološko zanimive sestavine bohinjskih kravjih balov, ki so se po drugi svetovni vojni razvili v izrazito turistično prireditel velikih razsežnosti, sodijo prav gotovo pozdravni govori Franca Cvetka (1903–1984), p. d. Uka izpod Studóra.

Ukc je bil gospodar trdne kmetije. Njegovo ime je živo prisotno v arhivskih listinah pašne srenje Studor-Stara Fužina, saj je bil Ukc pri krmilu akcij za izboljšanje gospodarstva na domačih planinah že pred drugo svetovno vojno. Kot vsi pravi Bohinjci je prizadeto spremljal propadanje planšarstva in z njim tradicionalnega bohinjskega kmetijstva, ki so ga od konca petdesetih let utesnjevali tudi pritiski gozdarjev. »Turizem in planšarstvo bi si morala podajati roke,« je modroval o potrebnosti sožitja obeh dejavnosti v sodobnem Bohinju. Sam je to idejo udejanjal tako, da je svojo stajo v Ukancu med prvimi predelal v počitniško hišico in jo oddajal letoviščarjem. Poleg očetove staje si je sin postavil stanovanjsko hišo, Ukanc št. 78, poleg nje pa še posebno zgradbo z apartmaji za letoviščarje.

Turizem in planšarstvo bi morali v Bohinju zavzeto razvijati, v tem je bodočnost bohinjskega gospodarstva, ne v industriji, tako je v razgovoru razmišljal. Naprej je modroval nekako takole: Pokrajina izgublja svojo privlačnost za turiste, če v njej ni čutiti življenja in dela domačinov. Kar nam daje zemlja premalo, bi nam moral nadomestiti turizem. Kar doma pridelamo, bi morali tudi doma prodati – tudi zavoljo gostov, zaradi njihovega boljšega počutja v naši sredini.

Pred javnostjo je znal Ukc v humor zaviti svoja resna razmišljanja o zgrešeni poti, na katero je skrenilo po drugi svetovni vojni življenje in gospodarstvo bohinjskega človeka. V svoje otvoritvene govore za udeležence Kravjega bala je na igriv, tudi jedko igriv in pronicljiv način vtikal socialno in gospodarsko problematiko vasi, ki je pretresala njegovo generacijo in njega osebno. Obramba srenjskih in planšarskih pravic ga je pripeljala celo na ustavno sodišče v Ljubljano. Ne prav brez uspeha.

Takole je bohinjsko resnico zavil v pozdravno pesem udeležencem Kravjega bala 1967. Pesem objavljamo v izvirni obliki, da bi tako opozorili na naivno svobodnost urejevalcev zbirke njegovih govorov in pesmi, ki je izšla v broširani obliki ob trideseti obletnici te velike bohinjske turistične prireditve.²⁴

*Kmečki fant se je odločil,
da bi kmalu se poročil,
vpraša znano mu vaščanko,
lepo in **stasito** Anko.*

*Al' me moreš rada imeti,
kot bodočega moža objeti,
doma imam krave kure svinje,
nujno je **treba** gospodinje.*

*Anki vseč je fantov klic,
pa pove mu po pravic,
obljubiti mi pa moraš,
da me **v vseh** stvareh ubogaš.*

*Jaz bi te že rada imeva,
če b' ne imel prevličga hleva,
saj si čeden čil in zdrav,
ne maram **gleštati** pa krav.*

*Avto služba in penzjon,
za nevesto je zdaj poklon,
če se z živino boš bahal,
boš še dalje **stric** ostal.*

*Mamici sem obljubila,
da bom takega dobila,
ki me za poročni dar,
z avto pelje **pred** oltar.*

*Prodaj krave kupi avto,
pa še mal' boš mešal mavto,
iz hleva uredil boš garažo,
jaz si kupim **pa** masažo.*

*V turističnemu letu,
nabaviva še malo cvička,
pa bova **ž'vela** kakor tička.*

*Planšár posluša vse ga mine,
še zmira hodi peš v planine.
Dragi planšar le brez skrbi,
ob Anki bi **dobil** po grbi.*

*Rajši glej eno tako Minco,
ki bo imela rada ž'vinco,
Planšar vid' na stara leta,
kako usoda z **njim** pometa.*

*Nekdaj slavna planšarija,
se v hudih krčih zvija,
Plánšar pa korajžno vztraja,
še naprej **teleta** vzgaja.*

Morda še za take dneve,
ko ljudje b'do lačne reve,
Zdaj premalo nas poznajo,
tist' ki so **včasih** prišli v stajo.

Pa so djal' prijatelj naš,
prišli smo saj nas poznaš
daj nam kravo in teleta,
ker je **stiski** naša četa.

Raznovrstni so poklici,
ki planšarjem sede na špici,
skrbe da imajo čedne hlače,
in precej **visoke** plače.

Vsi pošteni državljani,
zabavajmo se kakor lani,
vsakemu se v hlačah trese,
kaj reforma mu prinese.

Če že vse nam spodleti,
planšarstvo nam ne fali.

Medja Franc (roj. 1926), p. d. Vodar Češnjica 57,²⁵ je bil dolgoletni sirar na planinah Zajamniki in Na Kraju. Iz njegove zapuščine predstavljamo dvoje pesmi, ki sporočajo navezanost bohinjskega planšarja na njegov gorski svet, navezanost, ki jo dolgoletni majerji tako poudarjajo, sirar Medja pa jo je znal izraziti tudi v pesmi.

PLANINI

*Včasih planina, si bridka tako,
ko stresa te grom in veter močno,
da žalosten vsak je, in misli tako,
da leto me drugo več gori ne bo.*

*Al, hitro Ti menjaš, svoj zali obraz,
burja potihne, odkuri jo mraz,
sonce oblizne prekrasni Tvoj kras,
spet novo življenje užge se v nas.*

*Vsakemu zopet, srce zdaj zavriska,
duša, dobi, na novo pritiska,
začuje se pesem, in vrisk na planini,
nobeden več zdaj, ne bil bi v dolini.*

Pl. Na kraju dne, 30.7.54

V drugi pesmi je klic planine izrazil še v akrostihu.

*Ne morem ostati doma,
Ah prevelika je želja,
Planine, ki ljubim jih iz srca,
Le tam se napijem veselja.
Ah zrak ko objame te zdrav,
Na vrhu teh lepih višav,
In sonce te toplo ogreje,
Nikdar se srce tako mi ne smeje.
Ej! Le na planine, za lepe spomine.*

Franca Smukavec (1901–1984), p. d. Košmrljeva iz Češnjice,²⁶ ki je planvala na Komni na planini Na kraju od leta 1919 do 1976, je navezanost na ta svet oblikovala v preprost verz:

*Vrh planin
nižave sin
me kliče
Bogatin.*

Sirar Žvan izpod Studora pa ji je dal pesem, ki opeva lepoto teh gora.

*Gracija, lepa ta dolina,
Pekel in kotel pa grozna globočina
Komna skrita, ravna
srce in dušo mi nevidno predramlja.
Vas vse zapuščam zdaj
bogvè, če se še vidimo kedaj
Oj bodi mi planina pozdravljena,
na veke nepozabljena!*

Johana Jeklar, p. d. Blažinova s Koprivnika (1900–1986), je glavnino svojega življenja preživela kot majerica najprej na domačih planinah, potem pa sklenjeno 40 let majarila Pustu z Jereke na Goreljeku in v jeseni na Pokrovcu; zadnjih dvajset let je nepretrgoma poleti in pozimi živela v Pustovi staji na Pokrovcu. Pesem je sestavila in ji jo prebrala na grobu njena gospodinja Minka Cesar, p. d. Pustova z Jereke,²⁷ ki je sama kot dekle več let majarila na domači češnjanski planini Krstenica.

JOHANI V SLOVO IN ZAHVALO

Pustovi

*V koči planinski, revni ubogi
tam domovala si štirideset let.
Premagala mraz si, grom, dež,
sneg in vihar.*

*Ko prišla pomlad je, bila si spet kralj.
Kako so čudili se Tvoji samoti
ljudje, ki prišli so iz boljših razmer.
»A vendar« za grajske sobane
bi ne zamenjala kočice dimne sredi
planine.*

*Vsem, ki Johani ste kdaj pomagali
ji darovali, ob strani ji stali
naj Bog Vam povrne plemenita
dejanja.*

*Počivaj v miru draga Johana
lepše zdaj sanjaj
ob vznožju Triglava.*

V Jereki dne 30. 1. 1986.

- ¹ M. Vojvoda, Razvoj kulturne pokrajine v Bohinju, Ljubljana 1965, str. 100–101, 173–177, inauguralno delo, rokopis,
 A. Gosar, Počitniške hiše kot element transformacije alpskih pokrajin, Lj. 1988, inauguralno delo
- ² A. Melik, Planine v Julijskih Alpah, Lj. 1950, str. 174–180, 268–271,
 A. Novak, Planšarsko stavbarstvo v Bohinju, Snovanja X, 1976, št. 2, str. 26–30,
 T. Cevc, Arhitekturno izročilo pastirjev, drvarjev in oglarjev na Slovenskem, Lj. 1984
- ³ M. Vojvoda, Almgeographische Studien in den slowenischen Alpen, Münchner Studien zur Social- und Wirtschaftsgeographie 5, Regensburg 1969, str. 37
- ⁴ M. Vojvoda, Razvoj kulturne krajine v Bohinju II, Tabele, 1965, tabela 20
- ⁵ A. Novak, Planinsko sirarstvo, Bohinjski zbornik, 1987, str. 79
- ⁶ M. Vojvoda, Almgeographische Studien..., str. 37
- ⁷ Skupni pašniki in planine v Sloveniji, Kmetijski inštitut Slovenije, Ljubljana 1984, str. 38
- ⁸ A. Novak, TZ Bohinj in imenski sezname planšarjev, mlekarja v KZ Srednja vas, Janeza Škantarja
- ⁹ V. Novak, Odkup in ureditev pašnih služnostnih pravic Bohinju, Zbornik Filozofske fakultete, Lj. 1955
 Novice 1875, str. 139
- ¹⁰ A. Novak, Planinsko sirarstvo, Bohinjski zbornik, 1987, str. 81 (popravek: tudi leta 1972 so še sirili v gorah združni sirarji).
- ¹¹ Isti, nav. d., str. 81–82
- ¹² M. Vojvoda, Almgeographische Studien..., str. 20 in gradivo, zbrano v arhivu GKZ v Srednji vasi
- ¹³ M. Vojvoda, Razvoj..., str. 163
- ¹⁴ V. Knific, Planina Zajamniki v Bohinju, Bohinjski zbornik 1987, str. 100–102
- ¹⁵ A. Novak, TZ Bohinj
- ¹⁶ A. Novak, Orglice so morale biti, Glas, 8. 3. 1983, str. 15
- ¹⁷ isti, Planinsko sirarstvo..., str. 80–81
- ¹⁸ A. Novak, Življenje in delo pastirjev v Bohinjskih gorah, Snovanja II, št. 4., 1978, str. 56–57
- ¹⁹ isti, nav. d., str. 58–59
- ²⁰ isti, Planšarsko stavbarstvo v Bohinju, Snovanja X, 1976, str. 29
- ²¹ T. Cevc, Planina Velo polje v času prvega vzpona na Triglav.
- ²² M. Makarovič, Kmečka noša v Bohinju, Slovenski Planinski vestnik 1978, št. 7, str. 409, 421–422, etnograf 1976, str. 76–82
- ²³ A. Novak, Iz duhovne kulture Bohinjcev, Traditiones 16, 1987, str. 287, pesem je iz njegove rokopisne zbirke.
- ²⁴ Kravji bal v Bohinju, 30 let, 1954–1985, izdalo in uredilo TD Bohinj-jezero
- ²⁵ Pesnika Franca Medjo je prva odkrila gledališka igralka Majda Potokarjeva na planini Na kraju, kamor sta z možem prihajala na počitnice. Po njuni zaslugi je bil izbor pesmi iz njegove rokopisne zbirke pred leti objavljen po radiu.
- ²⁶ A. Novak, »Vsak kamen Na kraju me pozna«, Kmečki glas 1983, št. 9
- ²⁷ Avtorica pesmi Johani v slovo je bila doma pri Brdarju v Češnjici. Njej je leta 1947 poslal Šoklč v planino – na Krstenico pesem Brdarjevi Minki za poslani šopek. Naslovljenka zna pesem na pamet, a je »tovarišico Minko« v zadnjem verzu svobodno zamenjala s »planšarico Minko«.

Anka Novak

THE LIFE AND WORK OF HERDERS IN THE MOUNTAINS OF BOHINJ

The paper describes the life and work of herdsmen on the alps around Bohinj. It is based on the field-work that the author carried out in the years 1975–1978, 1980 and 1988.

Bohinj is Slovene largest and most active centre of transhumance in the Julian Alps and its pastoral culture has preserved the bulk of old traditions. The last fifteen years, however, have seen the most intensive alterations of herdsmen's cabins so far. Urban dwellers have been turning them into their country cottages and refurbishing, to the same effect, also other buildings that are still being used for economic purposes. The oldest method of individual pasturing has survived here to the present day, although on a greatly reduced scale. The same holds true for dairy farming and cheese-making, which used to be very developed. Graziers' settlements look like alpine villages. In the past, every pastoral farmer used to build his own outhouse, or "staja", on an alp or clearing, where he employed a cowman, called "majer", or a cowgirl, called "majerica", during the grazing season. On alps where only grazing took place herdsmen would tend not only the livestock of their employers but also that of other farmers who had commonage rights. These farmed-out animals were called "najemnice". On average, the most competent graziers looked after some 30 head of cattle, half of which were dairy cows, and up to three pigs. The owners of farmed-out cattle had to pay graziers in cash and also provide them with food. In Upper Bohinj Valley, where transhumance was more largely practised than in Lower Bohinj Valley, herdsmen came from the farmer's family: uncles, aunts, sons, daughters, and farmhands. Social life used to be very lively on these alps, while today the aged herdsmen can enjoy only the company of tourists.

Crucial turning-points in the organization of work on the alps were the introduction of co-operative dairying and Swiss-style cheese-making in 1873, and the opening of an up-to-date cheese dairy in the low-lying village of Srednja vas in 1971, when the co-operative stopped sending its dairymen to high pastures. For a hundred years, work on the alps had been divided between the dairyman who ran the common cheese-dairy and herdsmen who tended their herds, milked the cows, fed the swine and helped the dairyman with cheese-making in a set order, that is, according to the amount

of milk they had brought in. On some alps willage communities employed a common grazier, or "čednk", who was responsible only for pasturing and assisted by a cowhand, or "tretivnek".

The ageing herdsmen who still keep working on the alps are now performing both tasks, their own and that of the dairyman. Some of them process milk themselves, and only on two alps do herders still keep alive some kind of co-operative cheese-making.

Till the close of the fifties, almost as many cattle grazed in the mountains of Bohinj as before the war. Yet a number of factors – the increasing abandonment of agricultural activity, the 1960 Forestry Act, which made the local population lose a lot of grazing land, and the efforts of agricultural experts to concentrate milk production in the valley – have brought about a decline of traditional transhumance in the region but also stimulated its modernization. It is only since the generation of graziers who tended cattle for four, five or even six decades has been passing away that the local people have become ready to open up to new incentives. In the last few years they have been improving lowland pastures and introducing commonable transhumance farms with common herdsmen in the mountains. As the local people are unwilling to do these jobs, herders must be sought outside Bohinj. The two or three aged graziers who still keep transhumance alive on some alps, stick to individual pasturing, tending only their own cows or their relatives' cattle. The main motives that keep up the tradition of individual pasturing in this area the herders' attachment to the ancient ways of using high pastures and their love of their old alps as well as higher profits that they get from the sale of milk and dairy products to tourists.