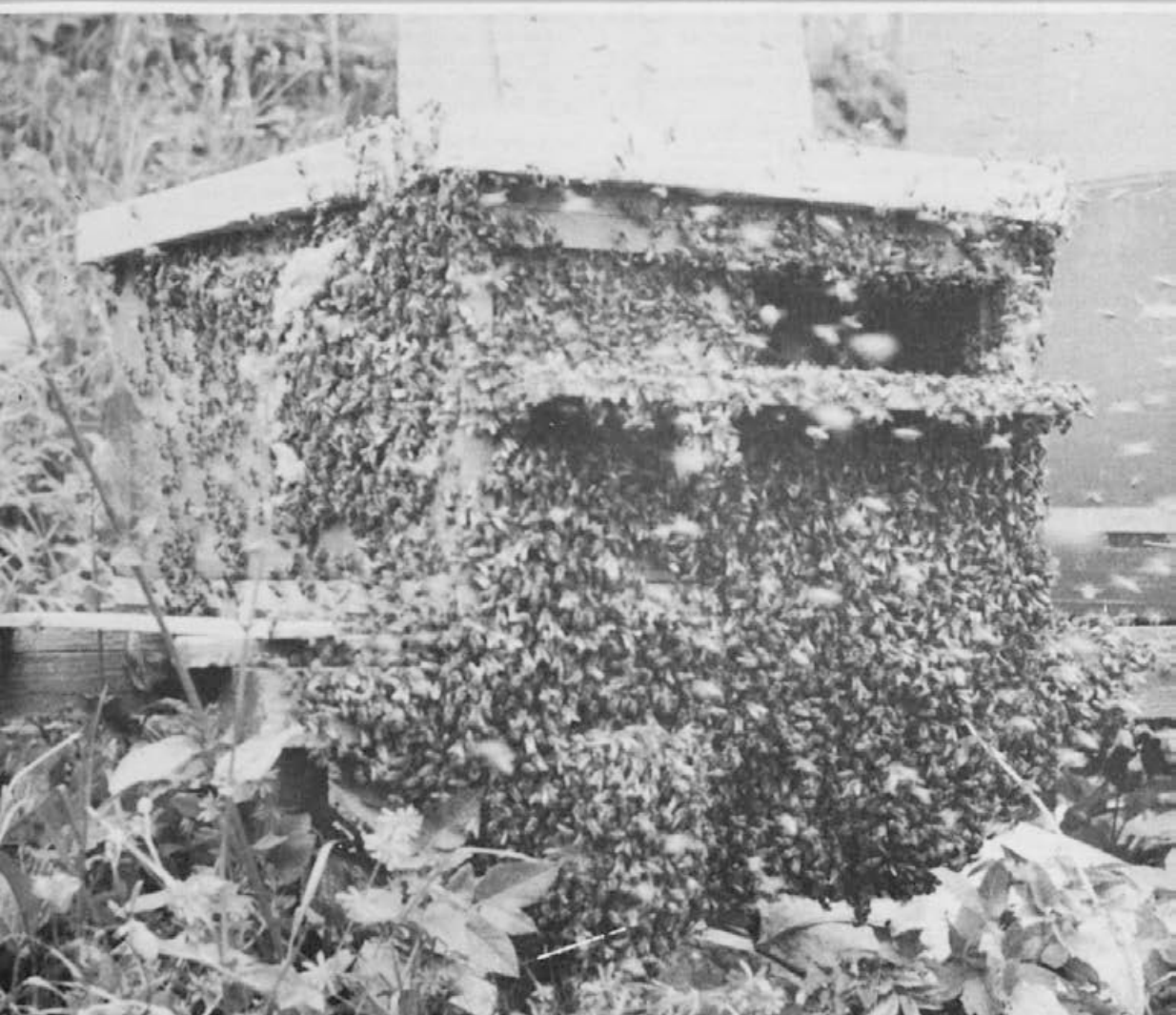


Slovenski čebelar

90 LET
1898 - 1988

6

Letnik LXXXIX-Leto 1987



Slovenski čebelar

SLOVENSKI ČEBELAR
GLASILO ČEBELARSKIH
ORGANIZACIJ SLOVENIJE

št. 6

1. junij

letnik 89

VSEBINA

Janez Mihelič: Redna letna skupščina ZČDS je bila aprila '87	182
Ivan Esenko: Čebelarjeva opravila v juniju	187
Janez Pokljukar: Organizirana vzreja matic v Sloveniji	188
Janez Firm: Vzreja matic v Sloveniji in problemi pri prodaji	189
dr. Zvonimir Klinar: Zakonski predpisi o prevažanju čebel v SR Hrvatski	191
dr. Djuro Sulimanovič: Delovni sestanek o varoozi	193
Andrej Dvoršak: Nova dejavnost Mercator Kmetijske zadruge Ljubljana	195
dr. Dušan Todorovič: Amiloidoza kot vzrok za preleganje matic	201
dr. Jože Rihar: Dišavne rastline proti varoi	202

IZ TUJIH ČEBELARSKIH ČASOPISOV

Martin Mencej: Nastanek in razvoj zimskih čebel	203
Andrej Dvoršak: Idealna velikost čebelje družine	205
W. Stoya: Učinek mravljinčne kisline na med	206

ZA ČEBELARSKO KROŽKE

Janez Mihelič: X. Republiško srečanje in tekmovanje mladih čebelarjev v Krškem (uvrstitve ekip)	207
Andrej Dvoršak: Čebelarski krožek na Vidmu Dobropolje	208
Člani ČK Stična: Delo čebelarskega krožka na OŠ Stična	209
Mirko Repar: Čebelarski krožek na podružnični šoli Dvor	210

IZ DRUŠTVENEGA ŽIVLJENJA

Rudi Brajdih: Novogoriški čebelarji so zborovali	210
Ivan Skrt: Delovna akcija čebelarjev iz Ilirske Bistrice	211

OSMRTNICE

BILTEN MEDEX

Boris Slavec: Razširjamo medovite rastline	197
Borut Božič: Nevarnost onesnaženja čebeljih pridelkov z raznimi zdravili	198
Andrej Schwarzmann: Sedaj je čas, da si vzgojimo rezervne družine	199

CONTENTS

J. Mihelič: The regular annual assembly of ZČDS took place in April '87	182
I. Esenko: Beekeeper's occupations in June	187
J. Pokljukar: Organized raising of beequeens in Slovenia	188
J. Firm: The raising of beequeens in Slovenia and problems with selling	189
Z. Klinar: Regulations dealing with transportation of bees in Croatia	191
D. Sulimanovič: Work meeting on varroa	193
A. Dvoršak: New activity of Mercator Agricultural Union of Ljubljana	195
D. Todorovič: Amiloidoza as cause overlying beequeens	201
J. Rihar: Fragrant plants against varroa ..	202

FROM FOREIGN BEEKEEPING NEWSPAPERS

M. Mencej: Origin and development of winter bees	203
A. Dvoršak: Ideal size of a bee family	205
W. Stoya: Effect of formic acid on honey	206

FOR BEEKEEPING SOCIETIES

J. Mihelič: The 10 th Republic meeting and contest of young beekeepers in Krško (placing of groups)	207
A. Dvoršak: Beekeeping Circle at Videm Dobropolje	208
Members of Beekeeping Circle Stična: Activity of Beekeeping Circle at Elementary School Stična	209
M. Repar: Beekeeping Circle at branch school of Dvor	210

FROM THE SOCIETY LIFE

R. Brajdih: Beekeepers from Nova Gorica had a meeting	210
I. Skrt: Work activity of beekeepers from Ilirska Bistrica	211

OBITUARIES

MEDEX BULLETIN

B. Slavec: Propagation of mellific plants ..	197
B. Božič: Dangerousness of polluting bee products with certain medicamentes	198
A. Schwarzmann: Now is the proper time to raise spare bee families	199

Front page photo: Zvonko Koplan – young bee families swarmed like this in front of hives in May last year

X. KONGRES JUGOSLOVANSKIH ČEBELARJEV

Kakor smo vas že obvestili, bo v Kragujevcu od 24. do 27. septembra 1987 Kongres jugoslovanskih čebelarjev.

Prosimo vse, ki se želijo udeležiti kongresa v Kragujevcu, da nakažejo kotizacijo v višini 5.000 din na žiro račun ZČDS, Ljubljana, Cankarjeva 3 najkasneje do 1. 7. 1987. Številka žiro računa je: 50101-678-48636. Po navedenem datumu bo kotizacija znašala 7.500 din.

Referate morajo poslati referenti najkasneje do 15. 6. 1987 na naslov: Savez pčelarskih organizacij Jugoslavije, Molerova 13, 11000 Beograd, z oznako »Za Kongres«.

V Kragujevcu je poskrbljeno za namestitve udeležencev kongresa. Prijavo in rezervacijo prenočišč morate poslati v Kragujevac na naslov: UTRO »Kragujevac« Kragujevac, Ulica JNA bb., 34000 KRAGUJEVAC, Služba turizma, telefon: (034) 61-300, najkasneje do 1. septembra 1987. Cene namestitve v hotelu so: 8.000 din polni penzion, 7.200 polovični penzion in prenočišče z zajtrkom 6.000 din.

V prijavi navedite: točen naslov, čebelarsko društvo, številko telefona in čas bivanja v Kragujevcu.

Vsi ki želite sodelovati na čebelarski razstavi v Kragujevcu, prijavite sodelovanje na Savez pčelarskih organizacij Jugoslavije.

Organizacijski in programski svet Kongresa

VELIKO SREČANJE SLOVENSКИH ČEBELARJEV

Vabimo vse slovenske čebelarje z njihovimi družinskimi člani na čebelarsko srečanje, ki bo 27. 6. 1987 z začetkom ob 17. uri pri Čebelarskem izobraževalnem centru (ČIC) na Bru pri Lukovici. Ob dobri hrani in pijači, v prijetnem razpoloženju ob plesu in srečolovu bomo omogočili skupinsko in individualno srečanje čebelarjev in medsebojno spoznavanje ter izmenjavo izkušenj.

Srečanje in zabavni program bodo pripravili:

- študentski čebelarski krožek pri ZČDS
- hp Medex
- Hmezad - Čebelarska zadruga

Čisti dohodek prireditve je namenjen:

- obnovi zgodovinskega spomenika kapele Petra Pavla Glavarja na Lanšprežu,
- za financiranje izobraževalnega programa študentskega čebelarskega krožka.

Napravili nam boste uslugo, če boste število udeležencev že prej sporočili po telefonu: (061) 210-992.

V PRIJETNEM RAZPOLOŽENJU DO NOVIH POZNAVSTEV IN IZKUŠENJI

Organizacijski odbor
študentskega čebelarskega krožka ZČDS



36. REDNA LETNA SKUPŠČINA ZČDS JE BILA 18. APRILA 1987 V LJUBLJANI

JANEZ MIHELIC

Tudi v čebelarke vrste se je z vso ost-rino zarezala gospodarska kriza, o kateri v naši družbi v zadnjem obdobju zelo veliko razpravljamo. To je bila ena najpomembnejših ugotovitev 36. redne letne skupščine Zveze čebelarških društev Slovenije, ki je bila 18. aprila 1987 v Ljubljani. To je bila tudi glavna tema tako poročil delovnih teles ZČDS kakor tudi razprava delegatov čebelarških organizacij.

Letošnja skupščina ni bila volilna, volitve bodo prihodnje leto. Skupščino je otvoril predsednik Andrej Petelin, ki je pozdravil tudi goste, predstavnika Kmetijskega inštituta Slovenije, predstavnika Zadružne zveze Slovenije in Centra za pospeševanje kmetijstva. Žal, na tej skupščini ni bilo predstavnikov čebelarških delovnih organizacij, tako da so delegati dobili vtis, da interesi podjetij ali niso identični z interesi čebelarjev proizvajalcev ali pa jih usoda domače proizvodnje čebeljih pridelkov ne zanima. Seveda bo tako vse do takrat, dokler bo čebeljim pridelkom dovoljen svobodni uvoz, so ugotovili razpravljalci, ki so se hkrati vprašali, kdo bo odgovarjal za posledice takšnega ravnanja. Posledice podobnega ravnanja namreč že močno ob-čutijo mnoge druge gospodarske panoge

v Jugoslaviji. Seveda čebelarji želijo, da bi odkupovalci čebeljih pridelkov le imeli malo več posluha za njihove probleme in da bi vsaj nekatere skušali reševati s skupnimi močmi. Upamo, da bo v prihodnje so-delovanje boljše.

Skupščina, ki jo je vodil predsednik delovnega predsedstva Bruno Krištof iz Maribora, je nadaljevala delo s podelitvijo odličij Antona Janše I. stopnje. Odličja so prejeli:



Med oblikovalci je bil tudi Stanko Vedlin iz Majšperka



Delovno predsedstvo med razpravo

ČD Turnišče,
 Martin Žnidarič, ČD G. Radgona,
 Stanko Vedlin, ČD Ptuj,
 Jože Kenda, ČD Idrija,
 Vlado Pavlin, ČD Semič,
 Franc Murekar, ČD Ljutomer,
 Jože Terčič, ČD Ljutomer,
 Anton Topolovec, ČD Ljutomer,
 Ignac Topolnik, ČD Križevci,
 Maks Senica, ZČD Mozirje,
 Silvester Libnik, ČD Mežica,
 Jože Smrkolj, ČD Zagorje,
 Leopold Šestor, ČD Zagorje,
 Alojz Miklič, ČD V. Dobropolje,
 Franc Podovšovnik, ČD Črna.

Sledila so poročila o delu organov ZČDS med obema skupščinama. Uvodno poročilo je podal predsednik Andrej Petelin, ki je nakazal nekatere najbolj žgoče probleme in tudi vzroke zanje ter prizadevanja ZČDS za njihovo rešitev. Med drugim je dejal:

»ZČDS je bila usmerjena predvsem na organizacijsko utrjevanje, v vključevanje čebelarstva v kmetijstvo, v zdravstveno varstvo čebel, izobraževalno in pospeševalno delo. Veliko skrb je posvečala čebelarstvu naraščaj in vsebinski zasnovi Slovenskega čebelarja. Sodelovali smo tudi v samoupravnem organu pri odbiri kranjske čebele. Manj uspešni pa smo bili pri povezovanju slovenskega čebelarstva v ŽPS.

Za leto 1986 je bilo značilno, da se je stanje v čebelarstvu še poslabšalo v primerjavi s prejšnjimi leti. Na to so vplivale predvsem zaostrene gospodarske razmere, občutne izgube čebel zaradi varooze in

drugi vzroki. Naše čebelarstvo preživlja tako kot naša samoupravna družba težke gospodarske čase. Inflacija vedno globlje načenja naše gospodarstvo. Skoraj nebrzdano je divjanje cen, še posebej čebelarski opremi in repromaterialu. Cenovne škarje se vedno bolj odpirajo, saj odkupne cene medu zaostajajo za drugimi cenami. Za primerjavo si oglejmo nekaj cen čebelarskega materiala leta 1980 in 1987:

- AŽ panj 10 satar je dražji kar za 28-krat (lani 18.500, letos že 47.750),
- AŽ satnica je dražja za 21-krat,
- sladkor je dražji za 22-krat,
- plinsko olje (nafta) je dražja za 21-krat,
- odkupna cena medu 1980–1986 je višja le za 14-krat, maloprodajna pa za 19-krat.

To razmerje verjetno tudi letos, kljub pričakovanim povišanim odkupnim cenam medu, zaradi rasti ostalih cen ne bo bistveno drugačno.

Svoj delež k razmeram na tržišču prispeva tudi prekomeren uvoz čebeljih pridelkov, predvsem cenenege medu. Nekatere naše delovne organizacije na podlagi blagovne menjave s tujino izvažajo industrijske izdelke, uvažajo pa med, pri tem pa ne razmišljajo o zaščiti domačih pridelovalcev medu. Zanje je taka menjava uspešna, račun za tako nepremišljenost pa plačujejo čebelarji, predvsem tisti, ki so usmerjeni v tržno proizvodnjo čebeljih pridelkov.

Kaj je napravila ZČDS za odpravo takega stanja? Zelo malo! Smo le glas vpijočega v puščavi. Že nekaj let opozarjamo na to in predlagamo zaščitne ukrepe. Podob-

no akcijo je večkrat začenjala ZČOJ, žal, brez uspeha. Vsi skupaj smo premajhni in premalo zanimivi za velike posle, saj smo le društvena organizacija, brez vpliva na državno in meddržavno poslovanje. V gospodarski zbornici nastopajo le čebelarke poslovne organizacije, ki večkrat tudi same nimajo večjega vpliva, ali pa so celo zainteresirane za tak način poslovanja. Nastopajo kot proizvodne organizacije brez lastne proizvodnje, neposredni pridelovalci-kooperanti pa tako ali tako nimajo nobene besede. Tako je vse »samoupravno« dogovorjeno in za organizatorje pridelave trgovanje dohodkovno napreduje.

Ne moremo trditi, da nismo deležni besedne podpore, le pri ukrepih smo nemočni. Pospeševati moramo lastno pridelavo, za katero ne potrebujemo nobene devizne podpore, naš kakovostni med pa prinaša lepe devize. Zaradi tega moramo še naprej odločno vztrajati na omejevanju uvoza in zaščititi naših čebeljih pridelkov. Ves uvoženi med mora biti označen in obremenjen z ustreznimi dajatvami, ki bi se stekale v sklad za pospeševanje čebelarstva. Za domače medove pa naj bi uvedli zaščitno znamko, ki bi jamčila kakovost kupljenega medu.

S podobnimi težavami kot v čebelarstvu se srečujejo tudi v živinoreji, ki je med najpomembnejšimi kmetijskimi panogami. Tudi tam je za nekatere privlačnejše uvažati meso kot učinkovito razreševati težave v domači živinoreji. Večina živinorejcev je trdno povezanih v združenih organizacijah, ki preko ZPS in združne zveze lažje uveljavljajo svoje interese. Poleg tega so za družbeno organizirano prirejo dosegljiva družbena denarna sredstva, ki lajšajo nesorazmerja v cenah, česar v čebelarstvu ne poznamo. Radi se pohvalimo, koliko tržno organiziranih pridelovalcev imamo v čebelarskih poslovnih organizacijah, ki so le pogodbeni čebelarji brez večjih samoupravnih pravic. Njihovo poslovanje temelji na kupoprodajnih odnosih, zato morajo biti zadovoljni s cenovno politiko organizatorjev pridelave. Čeprav slišimo veliko pripomb in nezadovoljstva na take odnose, se v zadnjih letih ne izboljšujejo, kar daje videz, da so sprejemljivi za obe strani. Poslovnim organizacijam ni potrebno polagati računa, pogodbene čebelarje pa izpolnjevanje pogodb tudi ne obremenjuje pre-

več, saj pogodbeno dogovorjenih količin čebeljih pridelkov ne oddajo vedno naročniku, ampak jih včasih prodajo po ugodnejših cenah tudi drugim porabnikom.

V zadnjih letih je bilo nekaj poskusov, da bi tudi čebelarstvo vključili v obstoječe združne organizacije. Čebelarji-tržni pridelovalci bi dobili status članov združne organizacije z vsemi pravicami in ugodnostmi. Sodelovanje bi potekalo po dohodkovnih odnosih, v katere bi bile vključene tudi specializirane poslovne čebelarske organizacije, kot sta Medex in Hmezad. Izvršni odbor ZČDS se je za take odnose zavezal, ker bi čebelarstvu nudili enak položaj kot ostalim v kmetijskih panogi. Za pospeševalne naloge v čebelarstvu bi dobili več družbenih sredstev, kar bi vzpodbudilo večjo tržno pridelavo čebeljih pridelkov. Ta pobuda je v nekaterih združenih organizacijah že rodila prve uspehe. Žal Medex odklanja tako sodelovanje, zato se njihovi pogodbeni čebelarji ne bi smeli vključevati v združne organizacije, samo vključevanje manjših čebelarjev v združne organizacije pa ne more obroditi uspeha. Zaradi tega tudi odbor pri živinorejski poslovni skupnosti ni zaživel, saj brez zbiranja sredstev za pospeševanje čebelarstva ne more opravljati svojega poslanstva. Kljub vsem težavam pa si bomo morali še naprej prizadevati za boljšo poslovno organiziranost našega čebelarstva, saj le tako lahko računamo na izdatnejšo družbeno pomoč pri pospeševanju čebelarstva.

Čebelarstvo se vedno bolj vključuje v načrte družbenopolitičnih skupnosti. Aktivne čebelarske organizacije že nekaj časa koristijo sredstva, ki jih za pospeševanje čebelarstva namenijo iz skladov za pospeševanje kmetijstva pri posameznih občinah. S temi sredstvi regresirajo nakup kakovostnih matic, zdravil in izobraževanje. Če hočemo doseči še kaj več, dotacije za čebelje pridelke, pa se moramo čebelarji vključiti v združno ali drugo čebelarsko organizacijo na podlagi dolgoročnih kooperacijskih pogodb. Čeprav zaradi pomanjkanja sredstev sprva ne bo povsod pravega razumevanja, je vključevanje v organizirano tržno proizvodnjo edini pravi način k napredku našega čebelarstva.

Upravičeno se sprašujemo, kako bomo čebelarili naprej. V takih težavah, kot je čebelarstvo letos, še ni bilo. Nismo prizadeti

le pri dohodku, hujši je propad številnih čebeljih družin na nekaterih območjih Slovenije. Skrajno neugodna zima in zlasti pomlad sta ponekod povzročili, da je padlo tudi do 80 odstotkov čebeljih družin. Kako poiskati odgovor na vprašanje, zakaj je padla polovica in več čebeljih družin čebelarjem, ki so bili v prejšnjih letih zelo uspešni in jim ne manjka znanja in izkušenj? Poglobljeno bo treba preučiti vzroke omenjenih padcev, da se bomo v prihodnje uspešneje izognili takim izgubam. Nekaj odgovorov že imamo. Varooza je pri čebelarjih, ki so to bolezen podcenjevali, opravila svoje. Pri čebeljih družinah, ki jih je lani jeseni zelo prizadela in oslabilila varooza, se je pojavilo ropanje, kar je tudi pripomoglo k propadu družin. Strokovnjaki so ugotovili, da je varoa prinašalec akutne paralize čebel, kar še dodatno slabša stanje čebeljih boleznih.

Pri teh velikih izgubah naj bi se izkazala naša čebelarska solidarnost. V društvih naj bi v čebeljih družinah organizirali pomoč v čebeljih družinah in rojih tistim čebelarjem, ki so imeli največje izgube, tako da bi jim podarili ali posodili čebelje družine tistih čebelarjev, ki izgub niso imeli. Tudi simbolična pomoč bo prizadetim čebelarjem vlila voljo za nadaljnje čebelarjenje in spoznanje, da niso sami.

Vedno več je pritožb zaradi neučinkovitosti zdravil za zatiranje varooze. Mnogi čebelarji imajo pripombe na učinkovanje folbexa VA, vendar moramo počakati na ugotovitve analize, ki bo pokazala, katera sredstva so bila uporabljena pri čebeljih družinah, ki so odmrle. Vprašati se je tudi treba, če se čebelarji pri uporabi zdravil za zatiranje varooze držijo navodil za njihovo uporabo, ali pa jih uporabljajo po svoje in potem dolžijo zdravila.

V maju bo izšla knjižica Priročnik za čebelarjenje. Poslali jo bomo vsem našim članom, preko čebelarskih družin pa jo bomo tudi neorganiziranim čebelarjem posredovali brezplačno. Namen priročnika je izobraževati čebelarje o higieni pridobivanja čebeljih pridelkov, o zdravstvenem varstvu čebel in jih seznaniti z veljavno zakonodajo s področja čebelarstva. Prepričani smo, da bo v priročniku vsak čebelar našel precej koristnih napotkov za delo.

Pri zatiranju varooze in drugih boleznih, predvsem hude gnilobe, ki je v porastu,

moramo tesneje sodelovati z našimi organizacijami in veterinarsko službo. Razmah bolezni je tolikšen, da zdravstvena zaščita ne more in ne sme biti prepuščena le znanju in prizadevnosti čebelarjev. Republiški upravni organi morajo predpisati enoten program zdravstvenega varstva čebel za vso Slovenijo. Program mora zajeti terensko in laboratorijsko diagnostiko čebeljih boleznih, nadzor nad prometom čebel in sanacijo bolezenskih žarišč. V delo se mora vključiti večje število veterinarjev, ki bodo ob pomoči čebelarskih preglednikov uspešnejši pri zatiranju bolezni. Vsi pa se morajo še dopolnilno izobraževati, in sicer na posebnih tečajih za pridobitev osnovnih čebelarskih znanj. Če pa jih bomo hoteli zajeti v program izobraževanja, bodo morale občine na podlagi odloka opraviti popis čebelarstev na svojem območju.

Naše organizacije posvečajo veliko pozornosti strokovnemu delu s čebelarji. Prirejajo številna predavanja, strokovne povere in ogleda ter druge oblike izobraževanja. Tudi ZČDS je letos pripravila zelo dobro obiskano strokovno posvetovanje v Ljubljani, prirejati pa jih nameravamo tudi v prihodnje v zimskem času. Zaradi neprimerne jesenskega časa pa smo se odpovedali prirejanju čebelarske razstave v okviru prireditve »Narava-zdravje«, ki je sicer dobro obiskana, vendar si je čebelarji ne ogledajo v večjem številu.

Na lanski skupščini smo se dogovorili, da je treba posodabljati učne pripomočke za izobraževanje čebelarjev. Z velikim razumevanjem in finančno pomočjo smo na videokaseto posneli enourno izobraževalno oddajo o vzreji matic in poslovenili dve izobraževalni oddaji o zatiranju varooze, ki sta na voljo na drugi kaseti. Kasete so zanimive, saj so si jih že v zimi 1986/87 ogledali mnogi čebelarji, prva naklada pa je skoraj razprodana. Interes čebelarjev kaže, da smo na pravi poti, zato bomo s tem nadaljevali.

Zelo pomembno vlogo ima tudi naš časopis Slovenski čebelar. Pridobiti želimo več novih piscev in ga vsebinsko tudi obogatiti. Poleg domačega znanja nam mora časopis posredovati tudi najnovejša tuja dognanja. Več je treba pisati o društvenem življenju, saj dobri primeri vzpodbujajo tudi tiste, ki niso preveč podjetni in iznajdljivi.

Skoraj odveč je poudarjati izredno pomembno vlogo čebelarских krožkov. Tudi letos bodo prizadevni krožkarji skupaj s svojimi mentorji preizkušali svoje znanje na X. jubilejnem republiškem srečanju in tekmovanju, ki bo 9. maja v Krškem. Naša zveza si bo morala še bolj prizadevati, da bodo čebelarški krožki sestavni del šolskega izobraževalnega programa in ne le sad prizadevanja čebelarских društev oz. posameznih mentorjev. Rezultati kažejo, da so uspehi boljši tam, kjer imajo tudi šole potrebno razumevanje za to dejavnost.

Pomembno vlogo pri izobraževanju in obveščanju čebelarjev in drugih imajo sredstva javnega obveščanja. ZČDS bi morala še bolj poglobiti stike in pripraviti več gradiva za informativna sredstva obveščanja. Društva pa bi se morala bolj uveljaviti v lokalnih virih obveščanja.

Tudi letos bo naša zveza po svojih močeh sodelovala s KIS pri načrtnem selekcijskem delu. Prepričani smo, da bo to delo v doglednem času dalo dobre rezultate, ki jih bomo lahko s pridom uporabili za izboljšanje rezultatov čebelarjenja.

Še nekaj besed o organizacijskih vprašanjih. Najprej o popisu čebelarstev, ki je temelj pašnih katastrov, in o uspešnejši zdravstveni zaščiti čebel. Popis je opravilo manj kot 50 odstotkov naših društev. Pri tistih, ki popisa niso opravili, najdemo celo vrsto izgovorov: popis nam ni potreben, kdo ga je sposoben napraviti, ne vemo koliko neorganiziranih čebelarjev je na našem območju itd. Nekateri so se ustrašili izpolnjevanja podatkov v karti, kar je resnično zahtevnejše delo, vendar ni neizvedljivo. Kljub opisanim težavam pa ne smemo odstopiti od popisa in izdelave pašnega katastra. Odveč je tudi strah, da bodo zaradi tega pasišča preobremenjena, celo narobe, na njih bo več reda in čebelarji bodo bolj izkoristili naravne danosti.

Na tem mestu moramo dati priznanje vsem društvom in njihovim prizadevnim vodstvom, da se kljub vedno višji članarini število organiziranih čebelarjev ne zmanjšuje. Naša organizacija šteje okoli 8.500 članov, ki gospodarijo s približno 134.500 čebeljimi družinami, to je s povprečno 16 panji na čebelarja. Po oceni društev smo lani pridelali okoli 14 kg medu na panj.

Ne moremo pa biti zadovoljni s pošiljanjem poročil. Že pred leti smo se dogovo-



Tov. Kuhar, predsednik centra za pospeševanje kmetijstva, se je udeležil razprave.

rili, da bodo društva bolj redno in vestno pošiljala letna poročila oz. odgovarjala na poslane vprašalnike, s pomočjo katerih želimo zbrati potrebne podatke, s katerimi bomo utemeljevali naše predloge pri pristojnih organih. Z veliko težavo in po mnogih posredovanjih nam jih uspe zbrati okoli 60 odstotkov na leto, čeprav njihovo izpolnjevanje ne vzame mnogo časa, podatke pa društva lahko zberejo na letnih občnih zborih. Popolnoma odveč je miselnost, da bodo podatki koristili davčni politiki, nam pa to povzroča dodatne stroške.

Septembra bo v Kragujevcu X. kongres jugoslovanskih čebelarjev, ki so ga odlagali že nekaj let. ZČDS ni mogla sprejeti določila, da voli vsako društvo svojega delegata oz. na vsakih 50 organiziranih članov enega delegata. Zavedamo se, da naše organizacije finančno ne zmorejo tolikšne obveznosti, zato smo predlagali, da pošljemo le 60 delegatov.

Društva naj bi plačala stroške udeležbe za svoje delegate, pooblastila pa bi dali tudi tistim, ki bi jih poslala čebelarška podjetja, ali bi si udeležbo plačali sami. Na kongresu bi morali sodelovati z večjim številom strokovnih referatov.

Konec leta oz. v začetku prihodnjega leta bomo praznovali devetdesetletnico delovanja naše organizacije. Praznovanje naj bi bilo delovno, zato naj bi bile vse prireditve zveze in čebelarских organizacij v znamenju tega jubileja. O sklepih, ki jih je predlagal izvršni odbor, pa naj odloči današnja skupščina.

(Nadaljevanje prihodnjic)

ČEBELARJEVA OPRAVILA V JUNIJU

IVAN ESENKO

V času cvetenja sadnega drevja so se v Sloveniji pokazale dejanske izgube čebeljih družin. Menda se je prvič zgodilo, da so sadjarji klical pospeševalno službo Hmezad čebelarke zadruge, zakaj na cvetju sadnega drevja ni opaziti nobenih čebel. To pomeni, da bomo čebelarji letos čebelarili bolj na čebele kakor na med. Letošnjo pomlad smo pospeševalci Hmezad čebelarke zadruge obiskali veliko število čebelarjev v večjem delu Srbije, Hrvaške in predvsem Slovenije. Ugotovili smo velik padec čebeljih družin, ocenjujemo pa ga na 50 do 60 odstotkov. To pomeni, da je stanje zelo kritično. Zato bom tudi v mesečnih navodilih skušal čebelarjem svetovati, kako bi čim lažje prebrodili nastalo krizo. Kot pospeševalec sem se največ naučil prav od čebelarjev, s katerimi največ sodelujem. Ob nekem obisku na domu znanega čebelarja Toneta Mikliča iz Brestata pri Igu mi je le-ta povedal tole modrost:

Paša na hoji je bila od nekdaj znana po tem, da čebele zdesetka in jih izčrpa. Vsi vemo, da hojeva paša sledi kostanjevi paši, ki je najbolj bogata obnožinska paša. Velike količine prinešenega cvetnega prahu v panj pa znatno utesnijo matico pri zaleganju. Moč družin v kostanjevi paši je zato varljiva. Ob kostanjevi paši se je namreč večina čebel v družinah polegla še v obdobju prejšnje paše. V času kostanjeve paše pa je v panjih relativno malo zalege. Torej paša na hoji ni vzrok, da čebelje družine jeseni oslabijo, vzrok je obdobje kostanjeve paše, ko je v panju malo zalege. S Tonetom se glede te ugotovitve popolnoma strinjam.

Če sem v prejšnji številki označil mesec maj kot mesec vzreje, bom mesec junij označil kot mesec priprave narejencev. To delo je za uspešno čebelarjenje zelo pomembno, junija doseže čebelarška sezona višek. Dnevi so zdaj daljši in čebele lahko naredijo največ. Tudi narava je v tem mesecu najbolj radodarna. Prične se obdobje glavnih paš. Letos se bo v junij zavlekla tudi akacijeva paša, ker je bil razvoj vegetacije tudi na Primorskem to pomlad zelo pozen.

Junij je torej najbolj ugoden tudi za izdelavo narejencev. Narejence delamo tako,

da zares močnim družinam jemljemo satje z zalego. Na ta način tudi preprečujemo rojenje. Družine morajo močno podsediti, odvezamemo pa jim lahko največ dva sata. Tako tudi donos medu ne bo bistveno manjši. Za izdelavo narejencev so najbolj primerni prašilčki s petimi do sedmimi sati oziroma tudi večji panj s pregradno desko. V naklado LR panja lahko na ta način narmestimo dve družinici, žreli pa lahko naredimo na nasprotnih straneh naklade. V primeru, da vozimo narejence na drugo stojišče, jih torej lahko krmimo s sladkorno raztopino. Sicer pa tega ne smemo narediti, ker bi pašne čebele, ki zapuščajo narejence in se vračajo v stare družine, sprožile ropanje. Če pašne čebele zapustijo narejence in se vrnejo v stare panje, so narejenci nemočni, ostanejo pa tudi brez hrane in vode.

Seveda je za dodajanje narejencu najbolj primerna že oplojena matica, ki jo lahko vzredimo sami ali kupimo pri priznanem vzrejevalcu. Cenejša in dostopnejša je uporaba rojevih matičnikov. V tem primeru nam narejencev v prvi fazi služi kot plemenilček. Nikakor pa ne priporočam izkoriščanja zasilnih matičnikov, kajti matice iz zasilnih matičnikov zdaleč ne dosežajo kakovosti matic iz naravnih matičnikov oziroma pravilno cepljenih pri vzrejevalcih. Ker sem ugotovil, da veliko čebelarjev še vedno uporablja zasilne matičnike, bi jim rad svetoval, naj se izogibajo matičnikom, ki prehitujejo v rasti. Ti matičniki so bili potegnjeni in zgrajeni nad starejšimi ličinkami, ki seveda ne omogočajo razvoja kakovostne matice in so se že začele razvijati v čebele delavke. V narejencu pa mora biti zaležena najmanj polovica vseh satov v prašilčku.

Na ta način narejene družine potrebujejo dodatno nego in skrb. Poleg zalege jim na vsaki strani dodamo po en mednoobnožinski sat, da imajo dovolj hrane. Narejencem, ki jih ne vozimo na drugo stojišče, dodamo medno-sladkorno pogačo. Kakor sem že menil, bi tekoča krma v tem primeru izzvala rop.

Če smo matičnike dodali narejencem, preverjamo oploditve matic deset dni po izleženju. Oploditev pa se v primeru slabe-

ga vremena lahko zavleče. Če prvič nismo našli zaleženih celic, čez nekaj dni ponovimo kontrolo. V tem času izdelani narejenci še lahko izkoristijo pozne paše, če pa je razvoj narejence zelo hiter, jih prestavimo v običajne pridobitne panje. Narejence imamo lahko tudi v rezervi, če pa jih ne potrebujemo, pa jih v tem obdobju velikega pomanjkanja čebel, tudi ugodno prodamo.

V zadnjem obdobju se je pokazal velik pomen narejencev tudi pri biološkem zatiranju varooze. Prekinjeno zaleganje, to je petnajst do dvajset dnevna odsotnost odkrite zalege v panjih, namreč prekine tudi razvojni cikel varoe. Ta propade, ker je v tem obdobju kratkoživa in nima možnosti, da bi odložila jajčeca na mlade čebelje li-

činke, s čimer je uničena cela generacija varoi. Čebelarjem priporočam, da izkoristijo čim več paš, saj bodo le dobre paše omogočile buren razvoj čebeljih družin, predvsem narejencev. Če pa bo paša dobra, bomo tudi lažje preboleli letošnje izgube in nadoknadili škodo, ki nam jo povzroča varooza.

Čebelarje moram opozoriti tudi na nevarnost zastrupitev čebel s kemičnimi sredstvi za zaščito rastlin. Večji sadjarji in sadne plantaže lahko z nepravilno uporabo škropiv povzročijo čebelarju ogromno škodo. Če se z njimi ne moremo dogovoriti, je bolje, da čebele pravočasno umaknemo v gozdove.

ORGANIZIRANA VZREJA MATIC V SLOVENIJI – PREDHODNO POROČILO KOMISIJE ZA PRIZNAVANJE PLEMENIŠČ

Komisija za priznavanje plemenišč in vzrejevališč pri Republiškem komiteju
za kmetijstvo, gozdarstvo in prehrano SRS

V Sloveniji v zadnjih dveh letih intenzivno pospešujemo vzrejo matic. Organizacijsko in pospeševalno delo vodita hp Medex in čebelarska zadruga Hmezad, zdravstveno kontrolo plemenskih družin vodi VTOZD za veterino v sodelovanju s področno veterinarsko inšpekcijo, kontrolo pasemske čistosti čebel in selekcijo na gospodarske lastnosti čebel pa izvaja Kmetijski inštitut Slovenije.

Komisija za priznavanje plemenišč, ki jo je imenoval republiški sekretar za kmetijstvo, gozdarstvo in prehrano, obišče vsako leto vse čebelarje vzrejevalce matic. Na podlagi ogleda vzrejališč in plemenišč izda mnenje o pogojih za vzrejo matic, republiški sekretar pa ga potrdi s posebno odločbo.

V letu 1987 je komisija pregledala vzrejališča pri 26 čebelarjih vzrejevalcih matic in ugotovila, da v letu 1987 lahko vzrejajo matice naslednji čebelarji:

Vzrejevalci pri hp Medex:

Ivan Dremelj, Dragošek 13, 61275 Šmartno pri Litiji,

Janez Firm, Podšentjur 10, 61270 Liti-
ja,

Mirko Pavlin, Sela 3a, 68333 Semič,
Janko Pislak, Apače 303, 62352 Kidri-
čevo,

Julij Pokorni, Gačnik 3, 62211 Pesnica,
Milka Rakovec, Bašelj 42, 64205 Pred-
dvor,

Franc Šmerc, Polzela 206, 63313
Polzela,

Ladislav Vozelj, Dragošek 18, 61275
Šmartno pri Litiji.

Vzrejevalci pri Hmezadu – čebelarski za- drugi:

Anton Košir, Sora 2a, 61215 Medvode,
Anton Švigelj, Novo Polje 11/17,
61000 Ljubljana,

Janez Švigelj, Kamnik pod Krimom,
61352 Preserje,

Milan Vajda, Vinogradniška 41, 68330
Metlika,

Ivan Videčnik, Radana vas 2, 63314
Zreče.

Poleg teh vzrejevalcev matic so se naslednji čebelarji odločili za **samostojno vzrejo in prodajo matic**.

Alojz Bukovšek, Golo Brdo 19, 61215
Medvode,

Marko Debevec, Na klancu 34, 61360
Vrhnika,

Tomaž Grčar, Kopraska 22, 61000 Ljubljana,

Janez Gregori, Podkoren 72, 64280 Kranjska gora,

Ivan Fegeš, Zagrad 92, 63000 Celje,
Ciril Jalen, Rodine 18, 64274 Žirovnica,
Zoltan Klemen, Križevci 7, 69206 Križevci,

Karel Majcen, Krožna pot 1, 63212 Vojnik,

Martin Meško, Šmarska 15, 63320 T. Velenje,

Ivan Rodman, Vrnjačka banja 5, 63320 T. Velenje,

Franc Sitar, Košiše 10, 61240 Kamnik.

Preizkuševališče čebel Kmetijskega inštituta Slovenije je bilo pregledano podobno kot vsa vzrejališča matic, vendar v širši prodaji matic letos KIS zaradi izvajanja selekcijskega programa ne namerava sodelovati.

Vsak od omenjenih vzrejevalcev ima na razpolago dovolj kontrolnih listkov za ma-

tice, ki so oštevilčeni z enotno rodovniško serijsko številko slovenske matice. Če matice v prometu nima kontrolnega listka, potem za njen izvor nihče ne jamči – lahko izhaja iz neregistriranega vzrejališča, ki ni pod veterinarsko in selekcijsko kontrolo.

Menimo, da so proizvodni stroški vzreje matic precej veliki in da tudi kvaliteta vzrejenih matic nekaj stane. Zato vzrejevalci matic lahko v prosti prodaji samostojno oblikujejo prodajne cene matic, podobno kot v drugih vejah živinoreje.

Matice lahko naročate pri
**Hp Medex, Miklošičeva 30,
61000 Ljubljana**
**Hmezad čebelarstva zadruga
Polhov Gradec 27,
61355 Polhov Gradec**
in pri vzrejevalcih, ki samostojno vzrejejo in prodajajo matice.

VZREJA MATIC V SLOVENIJI IN PROBLEMI PRI PRODAJI

JANEZ FIRM

Vzreja matic v Sloveniji se počasi širi in iz tradicionalne prehaja v sodobno. Kljub temu je ponudba matic zadnja leta daleč pod povpraševanjem in vse kaže, da bo v naslednjih dveh do treh letih povpraševanje še bolj presehalo ponudbo, predvsem zaradi upadanja števila družin zaradi varooze in spoznanja čebelarjev o nujnosti redne menjave matic. Pričakujemo lahko, da se bo zaradi tega cena matic verjetno nekoliko približala normalni ceni v svetu (cena ene matice glede na kilogram medu; to razmerje je pri nas trenutno 1,6–2 : 1, bilo pa naj bi 2–3 : 1). Če bomo v prihodnjih letih zaradi varooze še izgubljali toliko družin kot v zadnjih dveh, treh letih, bo kmalu ostalo le še malo čebelarjev, ki bodo potrebovali matice in ponudba se bo hitro izravnala s povpraševanjem ali ga celo presejala. Če pa bomo varoozo obvladali, bomo za takšno izravnavo potrebovali daljši čas in s tem tudi daljši čas za odbiro, čeprav je vzrejevalcev iz leta v leto več.

Največji vzrejevalci matic so predvsem pridelovalci matičnega mlečka, kar je tudi logično, saj je obvladanje pridelave mlečka

že polovica tehnologije vzreje matic. Obvladati je potrebno le še postopke okrog odbire, oploditve in prodaje matic.

Ob vsem tem pa temeljne stvari okrog vzreje matic v Sloveniji še niso dorečene. Resna sodobna vzreja matic z odbiro je šele v povojih, in sicer tako strokovno-organizacijsko (Kmetijski inštitut Slovenije, Zveza čebelarskih društev Slovenije, republiški komite za kmetijstvo, gozdarstvo in prehrano) kot tudi glede vzrejevalcev. Na strokovno-organizacijskem področju se je rejski cilj že izoblikoval (čista kranjica, tipizacija rodov), prvi uporabni rezultati pa se bodo pokazali najprej šele čez štiri, pet let. Široko zaledje vzrejevalcev, ki bodo sposobni in pripravljeni sprejeti sodoben način vzreje, pa se šele oblikuje. Stvari so po nekaj desetletjih capljanja na mestu končno le toliko dozorele, da bomo sposobni narediti korak naprej, ujeti razviti svet in si povrniti vsaj del vpliva, ki smo ga imeli konec prejšnjega stoletja. Za prve zrele sadove zastavljenega dela pa bo potrebno več kot desetletje, če bodo stvari tekle vsaj tako ugodno kot danes.

Vedno več je večjih in velikih vzrejevalcev, bodisi specializiranih bodisi skupaj s pridelovanjem matičnega mlečka. Ponudba matic iz različnih krajev Slovenije in s tem ponudba različnih rodov je vse večja. Kakovost matic je od vzrejevalca do vzrejevalca različna in se počasi izboljšuje. Problemi se pojavljajo predvsem zaradi dejstva, da je zares množičen promet z maticami šele v nastajanju in se zato kupci in vzrejevalci še ne znajdejo. Tipizacija matic (po rodovih, podnebnih zahtevah, namenu reje), se tudi še ni razvila. Prav tako še ne poznamo dejanske razlike v kakovosti, s tem pa tudi ne v ceni matic, ker ne obstaja nikakršen način ocenjevanja različnih tipov in terminov vzreje matic različnih vzrejevalcev. Vsekakor moramo to čimprej razviti. Če prva leta ocenjevanja še ne bi narekoval trg, bi nam le-to prineslo vsaj primerjavo med tipi matic, načinom vzreje in kakovostjo posameznih vzrejevalcev ter možnost za primerjavo napredka. Veljalo bi tudi razmišljati o različni ceni matic, vzgojenih v različno velikih oziroma živalnih plemenilčkih.

NAKUP IN PRODAJA MATIC

To področje se pravzaprav šele poraja. Pojavljajo se novi vzrejevalci in kupci, ki še ne vedo, kako naj bi nakup matic potekal. Ker sem tudi sam pred kratkim skusil oboje, so mi ti problemi še sveži. Obenem pa nisem zasledil, da bi o praktičnem poteku nakupa v Slovenskem čebelarju kdo obširneje pisal. Zdi se mi pa potrebno o tem na kratko spregovoriti, ker zaradi nevednosti pogosto prihaja do nerodnosti, izgube časa in matic ter zamer, posebno med neizkušenimi vzrejevalci in čebelarji.

Torej: **kaj sme kupec pričakovati od vzrejevalca?** Najprej to, da nam bo jasno povedal in odgovoril, ali ima matice, koliko, kdaj, kakšna je cena. Povedati nam mora tudi o ostalih podrobnostih okrog nakupa: kako in kdaj želi, da jih naročite, dogovorita se o morebitni rezervaciji in predplačilu, kako jih boste prevzeli (osebno, po pošti ali po tretji osebi), točno določita ceno in način plačila in še kaj. Morda se boste z njim še posvetovali, kako jih dodati, čeprav naj bi kupec to vedel že sam.

Kaj vzrejevalec pričakuje od kupca?

Vzrejevalec predvsem želi, da je kupec povsem jasen in konkreten, da se drži dogovora glede časa in števila naročenih matic. Pričakuje tudi, da je kupec poučen vsaj o osnovnih stvareh ravnanja, prenašanja in dodajanja matic. Predvsem slednje mora biti kupcu povsem jasno, sicer naj se o tem prej posvetuje z izkušenim čebelarjem, da ne bo morebitnih zamer, ki potem navadno letijo predvsem na vzrejevalca in njegove slabe matice, a le redko na nepravilno prenašanje in dodajanje matic. Če so bile matice oprasene in če so v plemenilčkih že zalegle, če so bile pravilno vstavljene v matičnico s pravih testom in z dovolj spremljevalkami, je od osebnega prevzema dalje kupec odgovoren za matico, pri pošiljkah, oddanih s pošto, pa od prevzema dalje pošta, nato pa kupec.

Če kupec osebno prevzema matice, naj nikakor ne prinaša s seboj že prej uporabljenih matičnic, češ da bo to ceneje ali da bi raje dodal matico v svoji matičnici. Če to želi, mora doma sam premestiti matice v svoje matičnice. Matičnica sme namreč od čebelarja k čebelarju le, če prej še ni bila uporabljena! Varovati se moramo namreč možnosti prenosa nalezljivih bolezni. Vzrejevalec mora imeti na zalogi dovolj lastnih dodajalnih ali prenosnih matičnic. Te so že vračunane v ceno matic. Kupec naj se tudi ne dotika ničesar, kar pride v stik z vzrejevalčevimi čebelami, bodisi iz radovednosti bodisi zaradi pomoči. To sme storiti le, če mu vzrejevalec to izrecno dovoli. Odvzem in pakiranje matic ne bo prav nič hitrejše, prej nasprotno, kakšna matica bo zato tudi ušla. Če pa kupec želi podatke o matici in hoče videti zalego, mu jo je vzrejevalec dolžan pokazati, vendar naj se kupec ne dotika satja. Vzrejevalca ne ovirajmo z nadležnimi vprašanji in preveliko radovednostjo, posebno če vidimo, da ima delo, ki ga je ravno v dobi vzreje največ. Omejimo se predvsem na najnujnejše, razen če je obojestranski interes za pogovor in izmenjavo mnenj.

Naj se tudi ne zgodi, da bi kdo oddelil zalego in čebele od matične družine v drug panj že prej, preden bi šel kupovat matice! To storimo šele, ko že imamo matice.

ZAKONSKI PREDPISI O PREVAŽANJU ČEBEL V SR HRVATSKI

dr. ZVONIMIR KLINAR

Pravno so čebele domače živali, čebelarstvo pa sestavni del živinoreje. Iz tega izhajajo vse pravice in dolžnosti, ki jih določajo zakonski predpisi. Zaradi možnosti, da čebelar povzroči škodo drugemu čebelarju, in s tem povezane odgovornosti je čebelarjenje čisto posebna živinorejska dejavnost, ki se loči od drugih, saj sta tudi načina življenja in izkoriščanja čebel drugačna.

Po določilu 53. člena zakona o ukrepih za napredek čebelarstva, ki je začel veljati 17. marca 1979, lahko čebelarji izrabijo medovito rastlinje za čebeljo pašo prosto in brez nadomestila. To pravico lahko uveljavljajo pod naslednjimi pogoji, navedenimi v istem členu:

– Lastnik čebel lahko z namenom izkoriščati čebeljo pašo predstavlja z enega kraja na drugega samo zdrave čebele.

– Lastnik čebel mora najmanj tri dni pred dovozom čebel obvestiti občinski upravni organ, ki je pristojen za kmetijstvo, da namerava pripeljati čebele na pašo in na kateri kraj jih bo postavil.

Če se zaradi neugodnih agroekoloških razmer na kakšnem področju skupščine občin bistveno zmanjša medenje oziroma obseg medovitih površin, sme izvršni svet skupščine skupnosti občin ne glede na prvi odstavek navedenega člena za nekaj časa prepisati posebne pogoje, pod katerimi je mogoče izkoriščati čebeljo pašo.

Kot je razvidno iz 2. odstavka, se smejo seliti na pašo samo zdrave čebele (brez vsakih nalezljivih ali zajedavskih bolezni). Nevarno je tudi pripeljati zdrave čebele na okuženo področje, saj lahko s tem uničimo svoje čebelje družine. Zaradi tega občinski upravni organ, ki je pristojen za kmetijstvo, čebelarja na to opozori in po potrebi tudi prepove dovoz čebel.

Po zakonu o zdravstvenem varstvu živali in veterinarski dejavnosti mora imeti lastnik čebel, kadar čebele seli iz občinskega oziroma mestnega območja, spričevalo o zdravstvenem stanju čebel in ga na zahtevo pooblaščenih oseb pokazati. Spričevalo dobi pri pristojnem veterinarskem inšpektorju pod pogojem, da je izpolnil

ukrepe za zdravstveno varstvo čebel, predpisane v odloku o ukrepih za preprečevanje nastanka in odkrivanje nalezljivih in zajedavskih bolezni živali; odlok izdaja vsako leto republiški komite za kmetijstvo in gozdarstvo. 16. člen odloka za leto 1987 navaja naslednje ukrepe:

a) Huda gniloba čebelje zalege:

V krajih, kjer je bila leta 1986 ugotovljena huda gniloba čebelje zalege, je treba v marcu in aprilu pregledati vse čebelje družine v krogu 3 km od žarišča.

b) Nosemoza:

Lastniki čebel morajo januarja in februarja zbirati vzorce pozimi odmrlih čebel in jih pošiljati veterinarski službi za laboratorijsko preiskavo.

c) Varooza:

Lastniki čebel morajo spomladi in jeseni (odvisno od razvoja čebelje zalege) diagnostično in po potrebi tudi preventivno zdraviti čebelje družine.

Potem ko izpolnimo pogoje za prevoz čebel, moramo urediti vse potrebno za namestitev družin na paši. Čebelar pri vsakem prevažanju tudi nekaj tvega, med drugim je odgovoren za škodo, ki bi jo povzročile čebele zaradi čebelarjevih napak, trpi pa tudi vse posledice, če postavi čebele na pašo, ne da bi si bil prej priskrbel dovoljenje občinskih organov in lastnika parcele. Zato naj čebelar ob pravem času pisno zaprosi za dovoljenje lastnika parcele (gozdarstvo, kmetijsko posestvo ali zasebnika), na katero želi postaviti panje. Brez tega dovoljenja čebel ne sme pripeljati, sicer lahko doživi marsikatero neprijetnost. Pogosto nastajajo spori, ker lokacija čebelnjaka oziroma začasna postavitev panjev ovira uporabo zlasti zasebne posesti, včasih pa tudi javnih poti, cest in površin (parkov, izletniških točk, pašnikov, turističnih naselij itd.). Ta problem ureja 156. člen zakona o obligacija.

Zahtevek, naj se odstrani nevarnost škode – 1. odstavek: Vsakdo sme zahteva-

ti od druge osebe, naj odstrani vir nevarnosti, ki grozi z znatnejšo škodo njemu samemu ali nedoločljivemu številu oseb, in da se vzdrži dejavnosti, ki povzročajo vznemirjenje ali nevarnost škode, če vznemirjanja ali škode z ustreznimi ukrepi ni mogoče preprečiti. 2. odstavek: Sodišče bo na zahtevo prizadete osebe ustrezno ukrepalo, zato da bo preprečilo nastanek škode ali vznemirjenja ali odstranilo vir nevarnosti, če povzročitelj tega ne bo storil sam.

Zakon o ukrepih za napredek čebelarstva odreja v 52. členu naslednje: Lastnik čebel mora čebelnjak postaviti tako, da čebele ne motijo drugih oseb, živine in javnega prometa.

Na čebelnjaku, ki stoji zunaj lastnikovega dvorišča in ohišnice, mora biti obešena plošča z lastnikovim imenom, priimkom in bivališčem ter številom čebeljih družin v čebelnjaku.

Pri dovozu čebel je zelo važno, da čebelar panjev ne postavi tik ob kakšnem, že prej postavljenem čebelnjaku. Razdalja bi morala znašati vsaj 300 m, zlasti še, če letijo čebele na pašo v isto smer. Če bi postavili svoje panje pred prej postavljene v manjši razdalji, bi večina čebel ob povratku s paše letela proti našim na novo postavljenim panjem in vstopala vanje, to pa bi drugemu čebelarju povzročilo velikansko škodo. Zato je najboljšje, da postavljamo čebelnjake drugega poleg drugega glede na smer paše, ne pa drugega pred drugega, saj se tako ognemo nesoglasjem in prepričanju med čebelarji. O vseh teh stvareh bi se morali čebelarji domeniti vnaprej, saj zakonodajalec tega ne ureja do podrobnosti. Čebelarji morajo to urediti sami z medsebojnim razumevanjem in sodelovanjem, spoštujoč čebelarstvo etiko.

51. člen zakona o ukrepih za napredek čebelarstva (Narodne novine 11/79) nalaga lastniku čebel:

- da izpolnjuje predpisane ukrepe za napredek čebelarstva,
- da skrbi za zdravstveno varstvo čebel (zlasti opravlja vse predpisane ukrepe),
- varuje čebele še z drugimi ukrepi.

Ustrezno skrb za zdravstveno varstvo čebel predpisuje čebelarju tudi 6. člen zakona o zdravstvenem varstvu živali in veterinarski dejavnosti.

Ukrepe za zdravstveno varstvo čebel predpisuje odlok o ukrepih za preprečevanje nastanka nalezljivih in parazitskih boleznih živali in njihovo odkrivanje. Če čebelja družina ali več čebeljih družin zbolijo za nalezljivo boleznijo ali če se pokažejo znamenja, po katerih je mogoče utemeljeno sumiti, da je čebelja družina zbolela za nalezljivo boleznijo ali od nje poginila, mora lastnik čebel (čebelar) obvezno:

1. prijaviti bolezen ali sum bolezni občinskemu upravnemu organu, pristojnemu za veterinarstvo, ali veterinarski organizaciji združenega dela oziroma njeni delovni enoti (veterinarski ambulanti);

2. takoj zapreti dostop do čebelnjaka, o katerem sumi, da je okužen, in ga pustiti zaprtega do veterinarskega pregleda.

Vse nadaljnje ravnanje s čebeljimi družinami in čebelnjakom bo predpisano z odločbo veterinarskega inšpektorja in čebelar se mora ravnati po njej.

Čebelnjak osamimo tako, da z okuženega dvorišča (ali druge lokacije), na katerem stoji čebelnjak, ne odnašamo drugam čebel, rabljenih panjev, zalege, satnikov, satov, medu, voska, matičnega mlečka, cvetnega prahu, propolisa in drugih čebeljih pridelkov in čebelarskega pribora. Čebele lahko normalno izletavajo iz panjev. Ta ukrep se predpisuje največkrat pri hudi gnilobi čebelje zalege. Zapora čebelnjaka traja, dokler se okužene čebele družine ne uničijo oziroma dokler traja zdravljenje pretresenih in zdravih družin v okuženem čebelnjaku in dokler nista opravljeni dezinfekcija in dokončna dezinfekcija okuženega dvorišča (čebelnjaka) in najbližje okolice. Če nato veterinar pri pregledu ugotovi, da okužbe ni več, pristojni organ razveljavi predpisane ukrepe in razglasi, da je okužba zatrta.

Čebelar ima pravico do nadomestila v višini tržne cene za čebelje družine in predmete, ki so bili zaradi okužbe ali suma okužbe uničeni po nalogu republiškega upravnega organa za veterinarske zadeve ali od njega pooblaščenega veterinarskega inšpektorja.

Lastnik čebel nima pravice do nadomestila v naslednjih primerih:

1. če nastanka nalezljive bolezni ni takoj prijavil občinskemu upravnemu organu za veterinarske zadeve ali veterinarski or-

ganizaciji združenega dela oziroma njeni delovni enoti;

2. če ni opravil predpisanih ali zaukazanih ukrepov za preprečevanje ali zatiranje bolezni;

3. če je brez dovoljenja pristojnega organa pripeljal čebele z neokuženega področja na okuženo ali ogroženo oziroma z okuženega ali ogroženega na neokuženo in neogroženo.

Kot vidimo, morajo biti čebele, ki jih prevažamo, nenehno pod veterinarskim nadzorstvom, pač tako kot vse druge domače

živali. Dejstvo je namreč, da se živinske kužne bolezni, ki ogrožajo vso državo, najlaže in najpogosteje prenašajo ravno s prevažanjem živine. Zato širša družbena skupnost namenja veliko skrb pravočasnemu odkrivanju teh bolezni in s predpisanimi ukrepi preprečuje njihovo širjenje. Lastniki živine morajo te ukrepe spoštovati in izvajati, drugače odgovarjajo tudi kazensko. Izvajanje predvidenih ukrepov je še posebej pomembno za čebelarje prevoznike.

Prevedla Mojca Mihelič

DELOVNI SESTANEK O VAROOZI

DJURO SULIMANOVIČ, MIRA SPITZER IN JOSIP MARKOVIČ

(Tretje nadaljevanje o mednarodnem delovnem sestanku o varoozi, ki je bil v Feldafingu v ZR Nemčiji od 24. do 26. oktobra 1986)

Naslednji sekciji je predsedoval prof. dr. Koeniger s Čebelarskega inštituta v Oberurslu. V prvem referatu je dr. Tawarson iz Indije poročal o rezultatih raziskovanj, ki jih je opravljal skupaj z A. Singhom. Njuna precejšnja prednost je bila v tem, da sta poskuse opravljala z dvema vrstama čebel hkrati, in sicer z daljno azijsko čebelo (*Apis cerana*) in našo, evropsko čebelo medarico (*A. mellifera*). Med drugim sta tudi onadva ugotovila že znano dejstvo, da je varooza smrtno nevarna evropski čebeli, medtem ko azijski (v enakem čebelnjaku) ne škoduje. Vzrok za to je jasen. Večina samic varoe odlaga jajčeca samo na trotove ličinke. Vendar sta raziskovalca v nasprotju z navedbami v literaturi opazila, da se pri hudo napadenih družinah pojavljajo zajedavci tudi na ličinkah čebel delavk, kjer so se jajčeca razvila tudi do odraslih pršic. Vendar se je to zgodilo izjemoma, sicer pa je bilo število zajedavcev na trotovih zapredkih med 14 in 22. Troti, ki so se izlegli iz teh ličink, niso bili sposobni za razmnoževanje. Opazne razlike so bile tudi v količini pridelanega medu, vse to pa dokazuje, da napad varooze nikoli ne mine brez posledic. Naslednji problem, ki sta ga oba raziskovalca posebej poudarila, se je nanašal na mešičkasto zalego. Vse kaže, da je virus mešičkaste zalege prišel v Indijo z migracijo čebel leta 1982. Raziskovalca sta trdila, da je na tisoče čebeljih družin azijske čebele propadlo zaradi virusnih bolezni, katerih znaki so tipični za mešičkasto zalego. Omenjena bolezen ni povzročala

večje škode v Ameriki in Evropi, precejšnja škoda pa je povzročila v severni Indiji. Vsi poskusi zatiranja in preprečevanja te bolezni so bili neuspešni. Pri iskanju vzroka za to dejstvo sta bila mnenja, da se azijski virus te bolezni razlikuje od virusa mešičkaste zalege v Evropi ali da njegovo delovanje v Indiji dodatno spodbujajo še druge čebelje bolezni. Postavlja pa se tudi vprašanje povezanosti med obema boleznima, to je med varoozo in mešičkasto zalego. Dr. Ballova je že ugotovila, da zajedavci varooze v družine medonosnih čebel prenašajo virus akutne čebelje paralize. Pri vseh ugotovljenih primerih mešičkaste zalege v Indiji so bile čebele praviloma vedno napadene tudi z varoozo. Ko sta na primer raziskovalca odprla pokrove, na katerih sta pred tem opazila znamenja, značilna za mešičkasto zalego, so zelo živahno prilezli ven zajedavci varooze in se razkropili po satju. Tako lahko domnevamo, da zajedavci prenašajo virus na zdravo zalego, to pa negativno vpliva na razvoj te, sicer ne tako zelo nevarne bolezni.

Dr. Kulinčević je v skupnem referatu z Uroševićem in Mladjanom prikazal rezultate raziskovanj v zvezi z odbiro naših medonosnih čebel glede na odpornost proti varoozi. Skoraj enake rezultate je pokazalo skupno delo Sulimanovića, Ruttnerja, Spitzerjeve, Pechhackerja in Tomaca o zmanjšani sposobnosti za razmnoževanje zajedavcev varoa na zalegi čebel delavk v predelih, kjer je varooza udomačena že dlje časa. Ker so to dela naših raziskoval-

cev, jih bomo obširneje objavili v eni od naslednjih števil.

Zadnji referat zasedanja prvega dne, ki mu je predsedoval prof. Drescher, je podal Peter Michel iz Tunizije. Najprej je predstavil značilnosti čebelarjenja v tej državi, nato pa je omenil, da so pri zatiranju varooze v Tuniziji prisiljeni upoštevati tudi zelo pomembno dejstvo, da namreč pri njih poteka razvoj čebelje zalege nepretrgoma vse leto. Poleg tega je pri njih zelo razširjena še ameriška gniloba čebelje zalege, ki predstavlja zelo pereč problem, tako da morajo zdraviti hkrati kar dve čebelji bolezni. Za zatiranje varooze najpogosteje uporabljajo kar mravljinčno kislino, preizkušali pa so tudi že zdravilo folbex VA.

Naslednji dan se je zasedanje nadaljevalo (26. 8. 1986) pod predsedstvom prof. Drescherja. Prvi je bil na vrsti referat skupine avtorjev iz Izraela, ki ga je prebral inž. Stern. V njem je poudaril predvsem hiter razvoj varooze v Izraelu v zadnjih dveh letih. Varooz so prvič odkrili oktobra 1984, in sicer tik za tem, ko se je njihov veterinar Boris Jakobson vrnil z mednarodnega simpozija o varoozi v Splitu. Naslednjega dne se je varooza razširila že po vsej državi. Ocenjujejo, da so leta 1986 izgubili okoli 20 odstotkov čebeljih družin samo zaradi te bolezni. Inž. Stern v svojem referatu tudi ni pozabil omeniti, da sta leta 1985 na povabilo izraelskega ministrstva za kmetijstvo prišla v Izrael jugoslovanska strokovnjaka dr. Sulimanović in Mira Spitzer. S predavanji o varoozi in z nasveti za zatiranje te čebelje bolezni sta tamkajšnjim čebelarjem veliko pomagala pri začetkih zdravljenja te čebelje bolezni, ki je bila za njih nova in neznana. Do danes so razvili zatiranje te čebelje bolezni z amitrazom. Z njim čebelarji sami prepojijo gorljive trakove ter na ta način zdravijo čebelje družine. Poleti dimijo podnevi, tako da panja ne zapirajo. Zdravilno sredstvo uporabljajo večkrat na leto. Pokazal je tudi patentirani solarni grelec, ki ga v panju namestijo na letev. Solarni grelec odstrani zajedavce varooze s čebel s pomočjo toplote v trenutku, ko čebele izletajo ali pa se vračajo v panj. Predavatelju so postavili največ vprašanj v zvezi s pogosto uporabo amitraza in s tem povezano možnostjo ostankov tega zdravilnega sredstva v čebeljih

proizvodih. Odgovor je bil zelo zaskrbljujoč. Njihove analize so namreč pokazale, da se pri pogosti uporabi amitraza ostanki tega zdravila pojavijo lahko tudi v vosku. To pa bi izraelskemu čebelarstvu lahko povzročilo več škode kot varooza sama.

V zelo kratkem referatu je Bandpay poročal o stanju varooze v Iranu. Na vprašanje, ali imajo kake probleme s tropilelozo, je odgovoril, da za sedaj ni poročil o tem.

Joop Beetsma je kot naslednji predsedujoči napovedal, da bodo v nadaljevanju tega delovnega sestanka poročali še o zdravlilnih sredstvih proti varoozi. Najprej je dr. Koeniger kritično predstavil današnja zdravilna sredstva proti tej čebelji bolezni. Zdravilna sredstva, ki jih danes uporabljamo v obliki dima (folbex VA) ali hlapov (mravljinčna kislina), imajo to pomanjkljivost, da je treba postopke pogosto ponavljati. S tem nastaja nevarnost, da se začnejo ostanki teh sredstev odlagati v med ali vosek. Sistematična zdravilna sredstva, kot so klordimeform, perizin in apitol, pa so pomanjkljiva zato, ker jih v zelo veliki koncentraciji prejmejo tiste čebele, do katerih dospejo najprej. Zaradi tega lahko te čebele odmrejo. To je bil hkrati tudi vzrok za to, da so pričeli preizkušati piretroid, in sicer tako, da so z aktivno substanco piretroida prepojili različne nosilce. Pri teh poskusih se je izkazalo, da ima nosilec zdravilnega sredstva ravno tako pomembno vlogo kot sama aktivna snov. Trak, prepojen z zdravilnim sredstvom, lahko postavimo na nosilec satja med satnike ali pa na letev. Delovanje aktivne snovi traja, dokler le-ta ne izhlapi. V omenjenih poskusih je bila snov aktivna kar 99-odstotno. Raziskujejo dve vrsti sredstev, in sicer apistan (Zoecon), katerega naj bi pri uporabi nameščali v satnice, in bayvarol (Bayer), s katerim naj bi prepojili lesene plošče. Referat je sprožil veliko zanimanje. Predavatelju so zastavili v glavnem dve različni vprašanji. Prvo se je nanašalo na možnost pojavljanja ostankov, drugo pa na odpornost, ki si jo zajedavci lahko pridobijo pri stalni uporabi tega zdravilnega sredstva. Zaradi vstavljanja zdravilnega sredstva v satno zasnovno se večkratno poveča nevarnost pojavljanja ostankov v čebeljih proizvodih. Nekaj podobnega pa se dogaja tudi z odpornostjo zajedavcev proti zdravilnemu sredstvu. Čim dlje je zdravilno sredstvo v panju, tem

večja je nevarnost, da se mu zajedavci prilagodijo ter si na ta način pridobijo odpornost. Izkušnje kažejo, da so se nekatere pršice povsem privadile ravno omenjenemu sredstvu. Kljub temu bi lahko ta način zatiranja postal zelo privlačen, saj so bili pri poskusih vsi zajedavci varooze odstranjeni v treh mesecih! Ta način zato odpira možnosti za popolno iztrebljenje varooze, pri čemer pa bo potrebno rešiti še pomembno vprašanje, kako namreč zdraviti vse čebelje družine hkrati.

Naš raziskovalec prof. Popesković je v nadaljevanju razmišljal o možnostih blokiranja življenjskih funkcij zajedavcev varooze, ki je zasnovano na uporabi bakra. V svojih raziskovanjih je namreč že prej odkril precejšnje razlike v količini bakra, ki je prisoten v telesu čebele oz. zajedavcev varooze.

Naslednji trije referati so govorili o novem zdravilu perizin, predsedoval pa je dr. Ritter. Dr. Krieger z veterinarskega oddelka tovarne zdravil Bayer je prvi poročal o perizinu. Poudaril je, da je perizin prvo zdravilno sredstvo s sistematičnim delovanjem, ki je v ZR Nemčiji dobilo dovoljenje za proizvodnjo in je od februarja 1986 dalje v prosti prodaji. To zdravilo vsebuje 3,2 odstotka kumafosa, ki pa je pripravljen tako, da čebelam ni škodljiv. Pri laboratorijskih poskusih ni pokazal znakov teratogenosti, mutagenosti ali nevrotoksičnosti. Poleg tega, da uničuje varoo (V. jacobsoni), zatira tudi čebelje uši (Braula sp.). Zdravljenje poteka tako, da čebele popijejo pripravljeno zdravilo. Enkratna uporaba tega zdravilnega sredstva odstrani s čebel od 78 do 82 odstotkov zajedavcev. S ponovno uporabo pa odstranimo tudi do 99 odstotkov zajedavcev. Po zdravljenju so pri kontroli medu ugotovili, da ostanki zdravilnega sredstva niso prekoračili vred-

nosti 0,004 ppm. To praktično pomeni, da bi odrasel človek moral pojesti 3,5 kg medu na dan, da bi zaužil nedopustno količino aktivne substance zdravila. Na zastavljeno vprašanje, ali zadošča le eno, to je jesensko zdravljenje varooze s tem zdravilnim sredstvom, je dr. Krieger odgovoril, da ravno majhna nevarnost vnosa zdravilnega sredstva v med dopušča še eno zdravljenje spomladi, šest tednov pred vnosom prvega nektarja. Na nekatera vprašanja, ki jih na takšnih srečanjih nenehno postavljajo, spraševalci niso dobili ustreznih odgovorov. Taka vprašanja so npr.: Kako zdraviti čebelje družine v krajih, kjer imajo zalego preko celega leta brez prekinitve? Kakšne so možnosti za razvoj odpornosti zajedavcev v zvezi z omenjenim zdravilnim sredstvom? Katero zdravilo je učinkovitejše: perizin ali apitol? Ali se ostanki tega zdravilnega sredstva lahko pojavijo tudi v vosku? Dr. Krieger je končno vendarle pojasnil, da pri uporabi tega zdravila niso opazili nobenih sprememb v obnašanju čebel in da uporaba zdravila v zimski krmi ni enako učinkovita kot pri neposrednem krmljenju čebel (učinkovitost pade na okrog 85 odstotkov).

Andreas Klepsch je nadaljeval z razpravljanjem o uporabi perizina, in sicer pri zdravljenju umetnih rojev proti varoozi. Izbranemu roju, ki je bil težak 1 do 2 kg in ga je namestil v ustrezen zaboj, je dodal 50 ml raztopine perizina. Roj je nato nakrmil s pol litra sladkorne raztopine. Z enim samim dodajanjem zdravilnega sredstva je odstranil več kot 95 odstotkov zajedavcev varooze. Ob tem ni opazil na čebelah nobenih sprememb, niti ni prišlo do izgub matic.

Učinkovito delovanje perizina sta potrdila tudi S. Marchetti in M. D'Agaro iz Italije.

NOVA DEJAVNOST MERCATOR KMETIJSKE ZADRUGE LJUBLJANA

ANDREJ DVORŠAK

Čebelarstvo se v zadnjih letih vse bolj razvija. Ne iz ljubezni do čebel, ki ga je v naših krajih stoletja držala pokonci, pač pa iz ekonomske nuje. V njem najdejo koristi tako čebelarji kot organizacije, ki se ukvar-

jajo s preprodajo medu in čebelarskega materiala. V nekaterih kmetijskih zadrugah sozda MERCATOR-KIT že več let odkupujejo med in čebelje pridelke ter istočasno oskrbujejo čebelarje z repromate-

rialom. Vendar je, razen v posameznih primerih, vse to potekalo bolj naključno, brez prave organizacije in dolgoročnih ciljev.

V Mercator-KZ Ljubljana so zato pred dobrim letom začeli razmišljati, kako bi organizirali čebelarje svojega področja v obojstransko korist. Prepričani so namreč, da so čebelarji-kooperanti enakovredni tistim, ki gojijo živino in oddajajo mleko ali druge tržne viške svojih pridelkov. Od vseh ima družba korist, vendar pa je pomembno, da jo imajo tudi oni od družbe.

Direktor zadruga Jože Tanko nam je povedal, da bodo zaposlili agronomko, katere edina naloga bo pospeševanje čebelarstva na območju M-KZ Ljubljana, M-KZ Medvode in M-KZ Velike Lašče. Toda to je šele začetek, pravi sogovornik.

Na področju teh treh zadrug je okoli 600 čebelarjev, ki imajo okoli 9.500 čebeljih družin. Tako bo pospeševalka imela kar precej dela, da bo uresničila zastavljene cilje. Med njimi je tudi organiziranje Temeljne zadrugne enote – čebelarstvo, ki bo združevala vse čebelarje-kooperante, ki se bodo odločili za sodelovanje z zadrugo. To bo istočasno tudi posebna obračunska enota, tako da bodo računi čisti in ne bo možnosti prelivanja sredstev v druge dejavnosti. Nad tem bo bedel tudi čebelarski odbor, sestavljen iz kooperantov, ki bo skupaj s pospeševalno službo upravljal in usmerjal delo temeljne zadrugne enote. Pospeševalna služba bo sprva organizirana v pospeševalnem centru zadruga, kasneje pa nameravajo ustanoviti v zadrugi poseben čebelarski pospeševalni center.

Vsak čebelar-kooperant bo moral z zadrugo podpisati samoupravni sporazum, v

katerem bodo točno razmejene pravice in dolžnosti. Med pravicami so zanimive zlasti: možnost nakupa čebelarskega repromateriala v zadrugnih trgovinah brez prometnega davka, regresiranje čebeljih zdravil, pregledov in nabave matic, možnost pokojninskega in invalidskega zavarovanja, materialno vzpodbujanje pridelovanja posameznih vrst čebeljih pridelkov ali izdelovanja čebelarske opreme itd. Čebelar pa bo dolžan zadrugi oddati pogodbene količine čebeljih pridelkov oziroma drugih proizvodov po tržnih cenah, ki bodo le akontacijske, medtem ko bo končen obračun narejen ob koncu poslovnega leta, kar pomeni, da bo čebelar-kooperant soudeležen tudi pri prihodku.

M-KZ Ljubljana je za letošnje leto že dobila 40 milijonov dinarjev za pospeševanje čebelarstva pri Skladu za pospeševanje kmetijstva mesta Ljubljane, ki jih bo porabila predvsem za preventivne ukrepe na področju zdravstvenega varstva čebel in za nabavo kakovostnih matic.

Ker pa se v zadrugi zavedajo, da morajo imeti široko bazo čebelarjev, namenjajo pozornost tudi čebelarskim krožkom v osnovnih šolah svojega področja.

Kajpak se bo M-KZ Ljubljana, kot nosilka čebelarske dejavnosti povezala z že uveljavljenimi organizacijami s področja čebelarstva. Pri tem ne gre prezreti dejstva, da Mercator-Mednarodna trgovina že sedaj izvažata med na konvertibilna tržišča, z boljšo organizacijo čebelarstva v okviru sozda pa se bo izvoz še povečal. Zato bodo v zadrugah pri odkupu medu skrbno pazili, kakšen med odkupujejo, kajti le kakovosten med bo prinašal denarce čebelarjem in zadrugi.

STANJE ČEBELJIH KUŽNIH BOLEZNI V SLOVENIJI 30. 4. 87

Huda gniloba čebelje zalege: V občinah Brežice v 1 čebelnjaku, domžale v 2, Ilirska Bistrica v 1, Kamnik v 2, Lendava v 4, Litija v 1, Mozirje v 2, Murska Sobota v 5, Nova Gorica v 4, Ormož v 3, Ptuj v 1, Sežana v 3, Slovenska Bistrica v 7, Slovenske Konjice v 1, Škofja Loka v 1, Tolmin v 17. Od navedenih so vsa žarišča odkrita leta 86, razen Litije, Mozirja, Nove Gorice in Ormoža, kjer so ugotovljena letos.

Pršičavost: V občinah Ajdovščina, Grosuplje, Ilirska Bistrica, Litija, Ljubljana Šiška, Sežana, Vrhnika.



medex

Ljubljana, Jugoslavija

letnik
leto
številka

XIII
1987
6

bilten

RAZŠIRJAJMO MEDOVITE RASTLINE

Zadnja leta se na naših čebelarških središčih vse bolj širijo alarmantne vesti o sušenju jelke in kostanja, o zapiranju pasišč, sekanju akacijevih gozdov itd.

Na področju celotne Slovenije in dela Gorskega Kotarja se predvsem zaradi vpliva kislega dežja nezadržno suši hoja. Po zadnjih podatkih je v snežniških gozdovih več kot 90 odstotkov hoje v fazi umiranja. Tudi na drugih področjih s hojo ni nič bolje.

Celo bolj odporna smreka je zaradi kislega dežja že začela kazati znake degeneracije, tako da je odporen na to bolezen.

Zaradi kostonjevega raka se na vseh znanih pasiščih kostonj naglo suši. Res je, da se v manjšem številu samostojno poraja kostonj, ki je odporen na to bolezen. Vendar se kostonjevi gozdovi zaenkrat naglo krčijo.

Zaradi nameravane graditve elektrarn na reki Muri bodo prekmurski čebelarji kmalu zgubili svoja bogata pasišča ob tej reki. Drugod pa akacijo nenačrtno izsekavajo. Gozdarji jo imajo celo za gozdni plevel, kar pa je zastarelo mišljenje.

Posamezniki ali manjše skupine čebelarjev si nezakonito lastijo določena pasišča. Svoje cilje uveljavljajo na razne nezakonite načine, od zapiranja panjev tujim čebelarjem do »pipsanja« in rezanja gum. Obstaja tudi bojazen, da bodo take skupine čebelarjev zlorabljale pašni kataster za svoje interese.

Zadnja leta je tudi vse več primerov, ko so naši čebelarji nezaželeni predvsem na hrvaških pasiščih oljne repice in akacije. Vzrokov za to je več, med njimi tudi nekorrektno obnašanje slovenskih čebelarjev.

Vse večja razširjenost hude gnilobe čebelje zalege nam še dodatno oži manevrski prostor. Dr. Klinar iz Bjelovara je na letošnjem čebelarškem posvetu povedal, da so praktično vse hrvaške občine, ki mejijo na Slovenijo, že okužene s to hudo boleznijo, v notranjosti pa prenekatero znano

pasišče. Tudi v Sloveniji se huda gniloba nezadržno širi in vse več predelov je zaprtih.

K vsem navedenim vzrokom lahko prištejemo še vse večje prevozne stroške (stroški goriva), ki pogojujejo izbiro bližjih pasišč, in drugo.

Navedeni razlogi čebelarje silijo v razmišljanje, kaj storiti, da bodo imele čebele v bližnji prihodnosti dovolj paše. Na to moramo misliti že sedaj, ker bo morda jutri že prepozno. Lahko naredimo le troje: ohranimo obstoječe paše neokrnjene, izboljšamo obstoječe paše ali ustvarimo nove paše.

Ohraniti neokrnjene obstoječe paše je daljši proces, na katerega imajo čebelarji, na žalost, minimalen vpliv.

Izboljšanje obstoječih paš ali celo ustvarjanje novih pa je že stvar čebelarjev. Več čebelarjev je o tem že pisalo v našem čebelarškem časopisu. Ta tema je dobro obdelana tudi v knjigi Čebelarstvo in v drugi čebelarški literaturi.

Te zadeve bo potrebno ponovno obuditi, kar najprej bo potrebno začeti načrtno in organizirano delovati.

Pri sejanju ali saditvi medovitih rastlin je potrebno poznati njihove specifične lastnosti glede zemljišča, vlage, toplote... Pri tem ne smemo pozabiti na njihovo razširjevalno moč, ker se nekatere od njih zelo hitro širijo same. Upoštevatvi je treba tudi druge uporabnike prostora, tako da na nekem prostoru ne bi posadili nečesa, kar bi drugim škodilo.

Do pred nekaj leti so lahko posamezniki in čebelarška društva kupovala sadike medovitih rastlin pri tov. Kosiju v Prekmurju. V Sloveniji trenutno ni drevesnice, ki bi načrtno vzgajala sadike medovitih rastlin, medtem ko jih imajo na Hrvaškem in v Srbiji. V poslovalnici Semearne v Ljubljani se dokaj redno dobijo semena raznih medovitih detelj (esparzete, facelije, švedske

detelje, perzijske detelje, medene detelje, inkarnatke . . .).

Ekipa dr. Krefta z biotehniške fakultete v Ljubljani je vzgojila tudi novo vrsto ajde, ki ima večje hektarske donose kot siva ajda in tudi med. Ime nove vrste ajde je »darja«. V letošnjem letu so jo že poskusno posajali na manjših površinah.

Tudi v Medexu nismo stali križem rok. Spodbudili smo ustanovitev specializirane drevesnice za vzgojo medovitih rastlin. Naši pobudi se je odzval priznani čebelarški strokovnjak dipl. inž. gozdarstva Franc Sivic. Sam ima manjšo kmetijo na Vipavskem, del svojega zemljišča pa bo namenil za vzgojo sadik raznih medovitih rastlin.

Da bi ga oskrbeli s čim več kakovostnih sadik, smo že sprožili širšo preskrbovalno akcijo. Tako smo zaprosili prekmurske čebelarje, da nam preskrbijo sadike, seme ali podtaknjence poznocvetočih vrst akacije, ki so jo uspešno vzgojili Madžari. Akcija preskrbe z raznimi medovitimi rastlinami, namenjenimi razmnoževanju, še vedno traja. Na tem mestu vse zainteresirane čebelarje pozivamo, da nam v naših prizadevanjih pomagajo. Veseli bomo vaših konkretnih pisnih predlogov ali dobav vzorčnih količin semen, sadik ali podtaknjencev medovitih rastlin.

Ko bodo prve količine sadik na razpolago, jih bo seveda potrebno posaditi in pri tem moramo organizirano nastopiti vsi čebelarji. V dogovoru z drugimi uporabniki prostora (gozdnimi gospodarstvi, kmetijci, komunalnimi upravami in drugimi) bi lahko vsako leto v svoji bližnji okolici posadili določeno število sadik medovitih rastlin.

S tako zastavljenimi cilji in delom bi v nekaj letih našim čebelam bistveno popravili in popestrili pašne pogoje. Na določenih področjih, kjer je to mogoče, bi sčasoma lahko ustvaili celo zanimive nove paše.

Širjenje in sajenje medovitih rastlin je naloga vsakega čebelarja že zaradi njegovih osebnih interesov. Mislimo pa, da bi bilo prav, da to nalogo vnesejo v svoje letne načrte vse čebelarske družine. Vemo, da nekatere čebelarske družine to že vrsto let počnejo. Rezultati pa bodo znani šele čez nekaj let in verjetno jih bodo mlajši čebelarji lahko koristili v polni meri. Toda nič za to. Pomembno je, da bomo našim čebelarjem tudi v prihodnosti nudili dobro pašo in s tem ohranili predpogoje za uspešno čebelarjenje.

Pospeševalna služba čebelarstva:
BORIS SLAVEC

NEVARNOST ONESNAŽENJA ČEBELJIH PRIDELKOV Z RAZNIMI ZDRAVILI

BORUT BOŽIČ, dipl. inž. pharm., DE-Proizvodnja

Blagodejni učinki čebeljih pridelkov in nevarnost njihovega onesnaženja z različnimi zdravili sta dve temi, ki na prvi pogled nimata nič skupnega. Pa vendarle – ko govorimo o zdravilnih ali blagodejnih učinkih medu, peloda, propolisa, matičnega mlečka, strupa ali voska, mislimo na čiste pridelke, pri čemer so vsi nenadzorovani dodatki ne samo nezaželeni, ampak tudi škodljivi.

V glavnem vsi čebelarji dobro poznajo učinke čebeljih pridelkov, bogato ljudsko izročilo pa pušča le malo praznega prostora, tako da kakšna revolucionarna odkritja že skorajda niso več mogoča. V glavnem gre za znanstveno potrjevanje ali pa za razlago delovanja.

Učinki **medu** so vezani na njegovo sestavo:

– Tri četrtine vseh snovi v medu so sladkorji, in sicer okoli 40 odstotkov sa-dnih (fruktoza, levuloza), okoli 33 odstotkov grozdnih (glukoza, dekstroza) in nekaj saharoze. Prisoten je tudi trisaharid mele-citoza, ki zelo hitro kristalizira.

– Vode je okoli 20 odstotkov. Vsi ti podatki so okvirni, saj so odvisni od vrste medu, od stopnje njegove zrelosti, od dohranjevanja čebel in drugega.

– Ostane še približno 5–7 odstotkov drugih snovi in prav te nas najbolj zanimajo.

1. Mineralov in mikroelementov je v temnih medovih povprečno več kot v svetlih. To so kalcij, natrij, magnezij, fosfor, žveplo, klor, železo, silicij, mangan, baker, kalcij (seveda vezani, ne v elementarni obliki).

2. Beljakovine in encimi so koloidno raztopljeni in povzročajo nastajanje pene, pa tudi kristalizacijo.

3. Vitamini so prisotni v premajhnih količinah, da bi pokrili celodnevne potrebe, a vseeno jih je dovolj, da delujejo: riboflavin, piridoksin, pantotenska kislina, askorbinska kislina, biotin, nikotinska kislina.

4. Eterična olja dajejo medu karakteristične arome in imajo v medu enaka delovanja kot v rastlinah, iz katerih so.

5. Barve in pigmenti (karoteni, ksantofili, antocianidini) imajo poleg barve tudi fiziološke učinke na organizem.

Pred obravnavanjem delovanja moram poudariti še nekaj: celoten živi svet sloni na ravnotežju – nobena skrajnost ni dobra. Tako je tudi za človeka pomembno, da v prebavi dobi pravo razmerje vsega, kar potrebuje. To pa je pri današnjem načinu prehranjevanja z mnogo predhodno predelane hrane mnogokrat težko. Poljedelci dobro vedo, da ista kultura na isti zemlji, kljub dodatkom umetnih gnojil tipa NPK, vrsto let zapored ne raste dobro.

Rastline črpajo iz zemlje različne količine posameznih elementov in teh postopoma manjka. To je zelo pogosto opaziti tudi pri ljudeh, ko zmanjka tako imenovanih mikroelementov; to so elementi, ki jih potrebujemo v zelo majhnih količinah, pa vendar brez njih ne moremo.

S tem želim poudariti, kako pomembno je že to, da so vse sestavine, ki jih potrebuje naš organizem, prisotne v čebeljih pridelkih, pa četudi nimajo še posebej zdravilnega učinka.

Naštel bom samo nekatera področja delovanja oziroma uporabe medu:

1. Med je energetsko zelo bogata hrana. Poleg tega, da daje 100 g 1300 joulov, kar je približno toliko kot šest jajc, je ta energija uporabna neposredno in ne obremenjuje presnovnih mehanizmov. Drugače povedano – za izkoristek glukoze in fruktoze porabi telo zelo malo energije.

2. Boljšo krvno sliko dajejo predvsem železo, mangan in kobalt.

3. Holina je v medu zelo malo, toda ker deluje že v izredno majhnih koncentracijah, ne moremo mimo njega. V telesu je acetilirana oblika fiziološki prenašalec impulzov na motorični ploščici – se pravi prenos z živcev na mišice. Delovanje se kaže na povečanem tonusu mišic – vključno s srcem. Enako pa holin in acetilholin vzpodbujata peristaltiko z neposrednim delovanjem na živčne končice na mišici v steni črevesja. Temu delovanju se pridruži še fruktozni sirup, ki deluje zaradi osmoze blago odvajalno. Oboje povzroči, da se s stalnim jemanjem medu prebava normalizira.

4. Najpomembnejši presnovni organ so jetra. Njihova glavna naloga je pretvarjanje vsega, kar pride vanje, v bolj topno obliko. Fruktosa iz medu se pretvarja v glikogen, ki predstavlja energijsko rezervno, holin in metionin pa sta lipotropna faktorja, ki omogočata jetrom normalno predelavo maščob v topne oblike in s tem preprečujeta zamaščenje jeter in cirozo.

5. Med ima tudi bakteriostatsko delovanje. Vzrok so inhibini, med njimi glukozooksidaza, encim, katerega stranski produkt je vodikov peroksid – močan oksidant, ki deluje baktericidno zaradi sproščanja kisika. To delovanje je močnejše ali šibkejše, odvisno od vrste medu in od tehnološke predelave, saj svetloba in toplota zmanjšujeta delovanje encima in povzročata hitrejšo razpadanje peroksida.

6. Med vsebuje tudi flavonoide, vendar samo toliko, kolikor jih je v cvetnem prahu.

Cvetni prah vsebuje 5–10 odstotkov vode, 15–25 odstotkov beljakovin, 15–35 odstotkov sladkorjev in škrobov, do 10 odstotkov maščob, okoli 5 odstotkov mineralov ter 20–60 odstotkov celuloze in drugega. Vitaminov in provitaminov vsebuje mnogo več kot med: provitamin A, tiamin, piridoksin, cianokobalamin, biotin, folno kislino, pantotensko kislino, inozitol, askarbinsko kislino, rutin, kalcijferal, vitamin E in K. Mnogo je encimov: emiloza, diastaza, saharoza, pektaza, fosfataza, katalaza, disforaza, koci-maza, encime sistema citohrom (pomembnega za celično dihanje), mlečno dehidrogenazo, jantarjevo dehidrogenazo, pepsin, tripsin, reduktaza, transferaza, hidrolaza, liaza. Mnogi so enaki kot pri človeku ali pa toliko nespecifični, da zadržijo svoje delovanje. Od 22 aminokislin, ki jih potrebujemo, jih vsebuje cvetni prah 20, in to toliko, da dve veliki žlici zadoščata za celodnevno potrebo (alanin, izolevcin, levicin, lizin, metiomin, fenilalanin, treonin, valin, histidin, arginin, cistin, tirozin, asparagin, glutamin, hidroksiprolin, prolin, serin, asparaginsko kislino).

Cvetni prah je bogat z minerali in mikroelementi: kalcij, fosfor, kalij, žveplo, natrij, klor, magnezij, železo, mangan, baker, jod, cink, silicij, molibden, bor, titan ...

(Nadaljevanje prihodnjic)

SEDAJ JE ČAS, DA SI VZGOJIMO REZERVNE DRUŽINE

Pospševalna služba čebelarstva: ANDREJ SCHWARZMANN

Pred nami je mesec junij, v katerem še zmeraj lahko popravimo napake iz prejšnjih mesecev.

Čebelje družine so se v repičini in akacijevi paši deloma okrepile, sedaj pa jih moramo pripraviti za kostonjevo pašo. Zato v

mesecu juniju priporočamo vstavljanje satnic in gradilnikov za biološko ugotavljanje prisotnosti varooze, če tega nismo storili že prej. Družine so v tem obdobju še vedno pripravljene graditi satje, predvsem v kostanjevi paši. V tem obdobju je velik donos cvetnega prahu, ki ga lahko smukamo ali pa pustimo, da ga čebele skladiščijo v satje. Ta cvetni prah bomo kasneje izkopal ali pa ga bomo pustili za spomladanski razvoj. Zaradi prenasičenosti satja z medom in cvetnim prahom se lahko zgodi, da matica preneha zalegati. Zato priporočamo, da medišča iztočimo, prazne iztočene sate pa prestavimo v plodišče. S tem bomo naredili matici prostor za zaleganje. Če tega ne bomo naredili, se bo družina pripravila za rojenje. Za večino čebelarjev prevoznikov rojenje ne pride v poštev, zato ga bomo preprečili s tem, da bomo matici naredili prostor v plodišču (z dodajanjem iztočenih satov in satnic). V tem obdobju še vedno lahko delamo mlade družine, s katerimi bomo nadomestili zimske izgube, ali pa si za drugo sezono pripravili rezervne družine.

Najprej moramo panje razkužiti. Razkuževati je potrebno tako nove kot stare panje. S starih panjev postrgamo vosek in zadelavino ter razkužujemo s pomočjo plinskega gorilnika. Tako si pripravimo določeno število panjev, ki jih bomo uporabili za narejence.

V literaturi piše, da je glede na število pridobitnih panjev potrebno vzgojiti 50 odstotkov rezervnih družin. Znani čebelar Viktor Marvin pa priporoča, da imamo za vsak pridobitni panj rezervno družino z mlado matico. Svojo ugotovitev utemeljuje s tem, da ima mlada matica večjo sposobnost zaleganja, s čimer precej bolj učinkovito ublaži uničujoči napad varooze. To pomeni, da mora v pridobitnem panju vsako leto zamenjati matico.

Zato priporočamo, da čebelarji v času

obilne paše na kostanju naredijo narejence. Narejence delamo z odbranim matičnikom ali z oplojeno mlado matico. Kako delamo narejence? Postopek sam je zelo dobro opisan v knjigi »Čebelarstvo« (avtorji: Franc Javornik, Lojze Kastelic, Anton Krajnc, Janez Mihelič, Edi Senegačnik, Jurij Senegačnik, Uroš Vidmar). Naj stvar osvežimo. Iz močnih družin odvezamemo nekaj satov zalege, ki jo vstavimo v pripravljen panj. Dodamo jim sat ali dva medu, če pa delamo z matičnikom, vstavimo sat z odbranim pokritim matičnikom. Pri tem moramo paziti, da je na satju z zalego čim več mladih čebel. Če pa delamo z mlado oplojeno matico, dodajamo matičnico, v kateri je matica, ki je zaprta s sladkornim testom. Matičnico vstavimo med satje, kjer je odkrita zalega.

Nekateri odpeljejo narejence vsaj 4 km od matičnega čebelnjaka, ker s tem obdržijo pašne čebele. To pa ni vedno nujno. Če narejence obdržimo na matičnem stojišču, se bodo pašne čebele vrnile v matične panje. Zato takim narejencem obvezno dajemo vodo, ki jo vlijemo v celice enega sata. Ob slabem vremenu moramo narejencem dodajati sladkorno raztopino ali pa pogače. Narejenci bodo uspešno prezimili in naslednje leto nadomestili izgubljeno družino ali zamenjal slabo.

V sezoni lahko narejence zaplinimo z različnimi sredstvi, predvsem s folbexom-VA, in tako dobimo družino, ki je minimalno okužena s parazitom varoo. Dimljenje priporočajo predvsem v času, ko mlada matica še ne zalega, stara zalega pa se je poglela. Obdobje, ko v panju ni zalege, traja od 1–2 dni.

Če bomo delali po tem postopku, nas zimske izgube ne bodo več presenetile. Take slabe izkušnje smo imeli v preteklih zimah, zato moramo paziti, da do tega ne bo več prihajalo.

OBVESTILO

Obveščamo vse čebelarje, ki so zainteresirani za pridobivanje matičnega mlečka in se želijo vključiti v našo delovno organizacijo kot delavci na domu ali kmetje zavarovanci, da bomo organizirali enotedenske praktične tečaje za pridobivanje matičnega mlečka. Tečaji bodo potekali od 1. do 30. julija 1987. Prijave sprejemamo do 15. junija 1987 na naslov: Hp Medex, DE-Kooperacija, Miklošičeva 30, Ljubljana.

Dir. Kooperacije:
Dragica ŽELEZNIKAR

AMILOIDOZA KOT VZROK ZA PRELEGANJE IN MOŽNOST ZA IZKORIŠČANJE PRELEGANJA V ČEBELARSKI PRAKSI

dr. DUŠAN TODOROVIC

Preleganje je poseben pojav v življenju čebelnih družin, zato od nekdaj priteguje pozornost ne le znanstvenikov, temveč tudi čebelarjev praktikov. Lastnost čebelje družine, da prepozna matico, ki ni več primerna za nadaljnji razvoj in življenje družine, in jo, ne da bi prišlo do rojenja, preleže, pri tem pa pusti v družini nekaj časa obe matici, še zmeraj ni dokončno razložena. Številne raziskave organov matic dajejo misliti, da vzrok za ta pojav ni prenehanje dveh temeljnih bioloških mehanizmov, s katerima matica deluje na čebeljo družino, temveč njuno pešanje. Gre za hkratno zmanjševanje njene plodnosti in pešanje delovanja njenih žlez, zlasti podčeljustnih, ki izločajo feromone (matično substanco). Zlasti Fyg je s sistematičnim preiskovanjem (s histopatološko metodo) velikega števila matic vseh starosti dobil rezultate, ki nedvomno dokazujejo, da je preleganje tesno povezano z degenerativnimi spremembami tkiva matic, zlasti amiloidozo, t. j. nalaganjem patološke beljakovine amiloida v tkivu. Ta patološka beljakovina se začne v tkivu matice nabirati že po prvem prezimovanju, s staranjem matice pa se odlaga v zmeraj večjih količinah in na zmeraj več mestih. Amiloid nastaja kot posledica motenj v presnovi beljakovin, in sicer je proteinsko polisaharidna spojina. V tkivu matice se nabira v obliki večjih ali manjših mas. Ker niti matice z začetno, lokalno amiloidozo niti matice z generalizirano (splošno) razvito amiloidozo ne kažejo vidnih znamenj bolezni, je težko ugotoviti, ali je nalaganje amiloida posledica bolezni ali spremljevalni pojav starosti, ko se presnovni procesi upočasnjujejo in počasi ugašajo. Vsekakor pa večje količine amiloida dokazujejo, da je funkcija prizadetih organov opešana. Količina amiloidov v tkivu ni odvisna samo od starosti matice, temveč je zelo individualna, tako da je lahko pri maticah iste starosti včasih neznatna, včasih pa zelo velika. Amiloid se nabira predvsem v centralnem in perifernem živčnem sistemu, okrog žlez, v Malpighijevih cevkah, semenskem mešičku in mišicah okrog semenovoda. Posledica je

slabše zaleganje in zmanjšano izločanje feromonov (matične substance), vse to pa povzroči, da se čebele pripravijo na preleganje.

Med preleganjem potegnejo čebele na sredi sata nekaj matičnikov, navadno zelo malo, največkrat 1 do 3. Ker je matičnikov malo, hkrati pa matica počasi zmanjšuje zaleganje, čebele navadno te matičnike obilno oskrbujejo z mlečkom, zato so matice, dobljene iz teh matičnikov, izredno kakovostne. Povejmo še, da preleganje najpogosteje (česarvno ne zmeraj) opravijo najboljše družine, to pa lahko storijo kadarkoli od zgodnje pomladi do pozne jeseni.

Ker čebelarji poznajo kakovost takih matic, si od zmeraj želijo, da bi tudi ta pojav tako kot mnoge druge uravnavali po svojih zahtevah. Res je mogoče s preleganjem dobiti nekaj matic, žal pa je ta možnost omejena na to, ali preleganje po naključju opazimo. Povrh je lahko preleganje, če pride do njega zgodaj spomladi ali pozno jeseni, ko ni trotov, ki bi oplodili mlado matico, problematično, saj moramo takšno čebeljo družino združiti s kakšno drugo ali pa ji dodati oprášeno matico. Kadar pa pride do preleganja v zaželenem času, imamo dve možnosti, da to izkoristimo. Prva je, da izkoristimo tako nastale matičnike, druga pa, da prestavimo matico, ki je prelegla, v drugo brezmatično družino, kjer bo spet povzročila preleganje. V prvem primeru matičnike, kakor hitro so zaprti, odvezamemo družini, ki prelega, in jih po znanih postopkih razdelimo po brezmatičnih prašilčkih, zato da se mlade matice v njih izležejo in oprášijo. Ko družini, ki se je začela pripravljati na preleganje, odvezamemo matičnike, bo potegnila nove, in če postopek večkrat ponovimo, lahko dobimo 6 do 10 kakovostnih matic. Pri zadnjem odvzemu matičnikov enega pustimo, zato da si lahko družina vzredi mlado matico. Seveda ima to početje tudi slabe strani, kajti z večkratnim odvzemanjem matičnikov oslabimo čebeljo družino, saj medtem ko čebele vlečejo matičnike, stara matica vse manj zalega. Zaradi tega moramo če-

belji družini vsakokrat, ko ji odvzamemo matičnike, dodati po en sat s samo pokrito zalego. Poleg tega čebelar ne more vedeti, kdaj bo stara matica nehala zalegati ali poginila. Zato smemo matičnike odvzeti samo dva do trikrat, pri tem pa ves čas skrbno nadzirati, kako zalega stara matica.

Prestavljanje matice iz družine, ki prelega, v drugo je še bolj tvegano in dolgotrajno. Izbrati si moramo močno, donosno družino, ji vzeti matico, matico iz panja, ki prelega, pa dodati šele potem, ko se v tem panju matica izleže. Matica iz panja, ki je prelegel, bo v novi družini brez matice spet povzročila preleganje. Z večkratnim prestavljanjem te matice lahko povzročimo preleganje v več družinah. Vendar pa potrebujemo za to več časa, pa tudi tveganje je večje, povrhu pa tako dobljene matice, čeprav so kvalitetne, nimajo dednih lastnosti matice, ki povzroča preleganje.

Včasih pa lahko preleganje povzročimo tudi umetno, tako da matico zapremo v matičnico in jo pustimo v panju ali pa jo poškodujemo (ji odrežemo krila ali noge), s tem pa ji preprečimo ali otežimo zaleganje. Ker sta reproduktivna in nevrosekretorna

funkcija matice tesno povezani, je najverjetneje, da s takšnimi postopki povzročimo manjše izločanje feromonov, s tem pa si lahko razložimo umetno preleganje. Vendar pa to, biološko gledano, ni pravo preleganje, matičniki, ki jih potegnejo čebele v tem primeru, so po kakovosti bolj podobni prisilnim, zato ta metoda nikakor ni priporočljiva.

Za konec lahko rečemo, da si s preleganjem lahko pomagamo, če ga pravočasno opazimo in če se zgodi tedaj, ko so v panju troti, tako da lahko dobimo nekaj kakovostnih matic. Nikakor pa se ne moremo zanašati na preleganje pri načrtnem zamenjavanju matic v čebeljih družinah; matice za te potrebe si lahko priskrbimo edino z načrtno vzrejo in odbiro kakovostnih matic v čebelnjaku. Vseeno pa je dobro, če preleganje izrabimo za to, da dobimo vsaj nekaj zelo kakovostnih matic, zlasti ker moramo, če hočemo intenzivno čebelariti, in ker so čebelje družine napadene z varoo, menjavati matice vsako leto.

Pčelar 1986/7

Prevedla Mojca Mihelič

DIŠAVNE RASTLINE PROTI VAROI

dr. JOŽE RIHAR

Kaže, da v Sovjetski zvezi pri zatiranju varooze pripisujejo čedalje večjo vlogo rastlinam, ki vsebujejo eterična olja, fitoncide in druge aktivne snovi. V 2. izdaji knjižice Varooza čebel, ki je izšla letos, so navedeni recepti za uporabo paradižnikovih stebel odn. listov, janeževega olja in drugih rastlin, ki vsebujejo eterična olja. Naštete rastline predlagajo tamkajšnje najvišje čebelarske in veterinarske znanstvene inštitucije.

Dodatno naj navedemo informacijo o preparatu KAS/81, ki jo objavlja E. T. Popov, starejši znanstveni sodelavec Vse-zveznega znanstveno raziskovalnega inštituta veterinarske sanitete v letošnji drugi številki revije Pčelovodstvo, ter priredbo Đ. Stanojčića v 5. št. Pčelara. Preparat KAS deluje na varoo kot sistemik, poleg tega pa dražilno na spomladanski razvoj čebeljih družin, lahko ga pa pripravi vsak čebelar sam.

Katere so sestavine, kako jih pripravimo, kako zvarek uporabljamo?

Sestavini sta pelin in borovi vršički. Pelin nabiramo dvakrat, prvič, ko je v bujni rasti, in drugič, ko cvete. Borove vršičke nabiramo, ko so do 4 cm dolgi. Oboje sušimo podobno kot druge zdravilne rastline, tj. v senci, hranimo jih pa v temnem, hladnem in zračnem prostoru.

Kako pripravimo zvarek? Vzamemo 50 g posušenega pelina, ki smo ga nabrali v razvojni dobi, 900 g posušenega pelina, nabanega ob cvetenju, ter 50 g posušenih borovih vršičkov. Vse to prelijemo z 10 litri vode in kuhamo na blagem ognju v pokriti emajlirani posodi 2 do 3 ure. Vode ne dolivamo. Zvarek se 8 ur počasi ohlaja v toplem prostoru. Nato ga precedimo preko 2-3 slojne gaze. Je temne barve, grenkega okusa in ima značilen vonj.

Zvarek - čaj lahko uporabimo kot dodatek sladkorni raztopini pri jesenskem do-

polnilnem ali spomladanskem dražilnem krmljenju ali kot dodatek sladkornemu testu. Na 1 liter raztopine oz. 1 kg testa vzamemo 30–35 ml (cm³) čaja. Do 6 litrov raztopine dodajamo v jesenski dobi tri do štirikrat. Raztopina naj bo v razmerju 1,5 sladkorja na 1 liter vode.

Zvarek deluje na vse razvojne stadije varoe. Poudariti je treba, da nabiramo pelin dvakrat, ker v raznih stadijih razvoja vsebuje različne količine sestavin, ki uničujejo

varoe ter vzpodbujajo razvoj čebeljih družin. Treba se je tudi držati odnosa med količino pelina iz razvojne dobe in količino ob cvetenju. Zvarek je treba dodajati vsakič pred uporabo raztopine oz. kandija, ker bi pri hranjenju iz njega izhlapevale aktivne snovi.

E.T. Popov poroča, da so preprat KAS 81 z uspehom preizkusili v zadnjih petih letih na velikem številu čebeljih družin, ki so zato dale normalen pridelek medu.

Iz tujih čebelarških časopisov

NASTANEK IN RAZVOJ ZIMSKIH ČEBEL

PRIREDIL MARTIN MENCEJ

S tem vprašanjem se zadnjih nekaj let ukvarja sekcija za čebelarstvo pri raziskovalnem inštitutu Liebefeld v Švici. Raziskave in rezultate teh je prikazal Peter Fluri v zadnjih številkah glasila *Schweizerische Bienen-Zeitung*, zanimivi pa so tudi za naše čebelarje.

Vsa dosedanja raziskovalna prizadevanja na tem področju so pokazala, da je vprašanje nastanka zimskih čebel zelo zapleteno in večplastno. Celovitega pregleda razvoja še nimamo, čeprav so znani že posamezni segmenti.

Opazovanje čebel nam je pokazalo, da razvoj in obnašanje čebel nista toga in enkratna. Ob našem poseganju v čebeljo družino vsakokrat močno reagirajo. Njihovo obnašanje lahko imenujemo tudi »samovoljno« in »neposlušno«.

Nekateri čebelarji menijo, da lahko zimske čebele z odbiro vzgojimo tako, da se bodo naslednjo pomlad razvile v dobro pašno družino. Pri tem pa pozabljajo, da je razvoj zimskih čebel in družin pogojen od dednih zasnov in od razmer v okolju. Tudi pridelek medu je pogojen od številnih dejavnikov, kot sta dednost in okolica (npr. flora, ušice, klima, zemlja itd.). Pri tem pa so nam mnoge medsebojne odvisnosti še neznane. Zato so naše možnosti pri opazovanju razvoja družin omejene in kar nekaj predzno je hotenje, da bi že vnaprej

določali zimsko populacijo za pravočasen spomladanski razvoj in medonosnost.

Prav tako slišimo mnenja, da z enoletnimi maticami dobimo več zimskih čebel kot z dvoletnimi in še starejšimi. Do sedaj pa ni znan še noben tovrsten poskus, ki bi omenjeno trditev ovrgel ali potrdil. Vsa obsežna poizvedovanja o populacijskem razvoju pa so pokazala, da družine z mladimi maticami komaj zaznavno bolje prezimujejo kot družine z maticami prejšnjega leta ali s še starejšimi.

Vsiljuje pa se vprašanje, kolikšen vpliv ima na zaleganje matic in s tem na zimske čebele dražilno krmljenje v poznem poletju? – Glede tega so delali v že navedenem inštitutu obširne preizkuse v letih 1980–1982. Tri tedne pred jesenskim krmljenjem so jim dodajali minimalne količine sladkorne raztopine. Le pri nekaterih družinah pa so opazili komaj zaznavno kratkotrajno povečano zaleganje matic. Dražilno krmljenje na začetku zime ni prav nič vplivalo na povečanje družine v primerjavi z družinami, ki niso bile dražilno krmjene. Prav tako naslednjo pomlad ni bil opazen kakršenkoli vpliv poznopoletnega krmljenja na moč družine.

Zanimive za nastanek in razvoj zimskih čebel so tudi raziskave glede pelodove oskrbe v poletju (julij–september). Mnenje, da naj bi oskrba s pelodom v poznem po-

letju vplivala na razvoj zimskih čebel, izvira iz prepričanja, da se ohranijo zimske čebele, ki imajo v krvi in telesu dovolj beljakovin in maščob. Raziskave v Liebefeldu pa so pokazale samo to, da v normalnih razmerah avgusta čebele lahko same naberejo zadostno količino cvetnega prahu. To pa seveda še ne pomeni, da družine z nadpovprečnim donosom cvetnega prahu razvijejo več zimskih čebel kot pa druge. Poskusi pa so pokazali, da dodajanje pelodovih nadomestkov junija in julija zaradi možnega pomanjkanja peloda ni prav nič vplivalo na večje zaleganje.

Znano je, da zmanjšanje zalege v poznem poletju vpliva na nastanek in razvoj zimskih čebel. Prav zato so v inštitutu prišli na pravo sled raziskav. To so pokazali preizkusi z družinami brez zalege. V poletnih mesecih so zaprli matico povprečno razvite čebelje družine v matičnico. S tem so omejili zaleganje. Ko pa so bile po treh tednih zaležene celice pokrite, so se čebele v panju tudi s praznim, nezaleženim satjem obnašale, kakor da je zaleženo. Niso se stiskale, ampak so ohranile docela normalno stanje. Delavke so postale dolgožive in so kazale telesno značilnost zimskih čebel: nižjo stopnjo juvenilnega hormona, žleze z bogato hranilno vsebino, veliko beljakovin v krvi in telesu.

Ali so ta dogajanja v nasprotju z ugotovitvijo, da je nastanek zimskih čebel večplasten in še zelo malo znan? Ne, samo vprašanja so še nerešena. Pravilo, da imajo zimske čebele malo ali nič zalege, letne čebele pa veliko zalege, je samo delček celovitega dogajanja pri nastajanju zimskih čebel.

Na nekaterih primerih pa že lahko vidimo, kje so še praznine. Vprašanje je, ali poleg prvih dejavnikov obstajajo še drugi, ki vplivajo na razvoj zimskih čebel. Sicer pa je metoda brez zalege v družinah edina, ki jo poznamo, da umetno vplivamo na razvoj zimskih čebel. To pa še ni dokaz za nastanek zimskih čebel samo s pomočjo nezaleganja pozno poleti. Dokazano je sicer, da

krajši dnevi nimajo nobenega vpliva na popoln razvoj zimskih čebel, ne vemo pa, kateri so drugi dejavniki, ki vplivajo na nastanek in razvoj teh čebel.

Zanimive so raziskave glede mehanizma, ki vpliva na količino zalege pri nastajanju zimskih oziroma poletnih čebel. S tem vprašanjem se je ukvarjal A. Bühler (1983) v liebefeldskem inštitutu. Raziskave so pokazale, da na to vplivata temperatura in količina zalege. Mikroklima v panju pa pogojuje manjšo ali večjo količino juvenilnega hormona v krvi. Če je tega malo, nastanejo zimske čebele; če se poveča, pa poletne. Tudi tu so nekatera vprašanja še nepojasnjena, na primer, kako naj si razlagamo, da se iz enega in istega gnezda poleti in pozno poleti razvijejo zimske čebele, in kdaj se odloči o poletnih in zimskih čebelah.

Kako pa si razlagamo usmerjanje količine zalege?

V normalnih razmerah je v naših čebeljih družinah največje zaleganje konec maja in v začetku junija, sledi zmanjšanje julija in avgusta, medtem ko je septembra aktivnost zaleganja praviloma minimalna. Sklepamo, da na upad zaleganja v poznem poletju vplivata dva dejavnika, in sicer zmanjšanje aktivnosti matic in zmanjšanje števila preživele zalege. Prvega uravnavajo delavke, za druge pa so raziskave in meritve v Liebefeldu pokazale, da čebele použijejo pomembno količino zalege, to je kar 25–50 odstotkov. Ne vemo pa še, zakaj v poznem poletju naraste kanibalizem zalege in zakaj se zmanjša aktivnost zaleganja matic.

Raziskave so torej pokazale, da so poletne čebele drugačne kot zimske. Sicer se ne razlikujejo po svoji zunanosti, pač pa po svojih fizioloških značilnostih. Na nastanek zimskih oziroma letnih čebel pa pomembno vpliva zalega. Nastanek zimskih čebel pa je večplasten in še zelo malo raziskan, kar vse sili k nadaljnjim raziskavam in razpravam.

IDEALNA VELIKOST ČEBELJE DRUŽINE

Kakšna je idealna velikost čebelje družine, ki bi ustrezala vsem namenom in potrebam? Vprašanje, ki si ga zastavlja mnogo čebelarjev, a zadovoljivega odgovora nanj brez preizkusov ne more najti. Tudi **dr. John Harbo** si je zastavil to vprašanje in ga kot znanstvenik temeljito obdelal. Ugotovil je, da se mora vsak čebelar odločiti med dvema možnostima – proizvodnjo čebel (rojev) ali medu in temu mora prilagoditi velikost čebeljih družin.

Dr. Harbo v časopisu *Journal of Apicultural Research* ugotavlja, da je številčnost čebel v panju potrebno prilagoditi zahtevam proizvodnje, pač glede na to, ali želimo pridelati več medu ali vzrediti več zalege, pri obojem pa moramo upoštevati tudi življenjsko dobo čebel delavk, ki je zelo pomembna in ima velik vpliv na obnovo čebel v družini.

John Harbo je za svoj poizkus vzel 11 kilogramov čebel, jih za dva dni »zaprl« in nato razdelil v pet manjših družin. Največja je imela okoli 35.000 čebel, druga 17.000, tretja 9.000, četrta 4.500 in najmanjša komaj 2.300 čebel.

Poizkus je pričel tako, da je čebelam dodal enakovredne sprasene matice v matičnicah in da je po 230 čebel imelo v panju 1000 kubičnih centimetrov prostora. Matice so bile osvobojene po petinštiridesetih urah. Prvi poizkus je zaključil v 19 dneh, tik preden se je izlegla nova generacija čebel. Poizkus je ponovi desetkrat in ob tem ugotavljal, koliko peloda in medu porabijo čebele za nego zalege. **Natančna merjenja in računi so pokazali, da je potrebno za vzrejo ene delavke 125 miligramov cvetnega prahu in 142 miligramov medu.**

Prav tako je s poizkusom dokazal, da niti ena izmed družin ni primerno številčna oziroma živalna, da bi ustrezala vsem čebelarjevim zahtevam. Dve največji, s 35.000 in 17.000 čebelami, sta bili najbolj pridobitni in sta v panj nanosili največ medu po čebeli. Največ medu sta nabrali, kadar je bilo v okolici dovolj nektarja, ko pa ni medilo, pozimi in ob deževnem vremenu, sta porabili za lastno prehrano najmanj medu na čebelo.

V nasprotju z njima je družina s 4.500 čebelami imela največji razvoj in najhitrej-

šo rast populacije. Prav tako je družina z 2.300 čebelami imela ob ugodnem vremenu izjemno veliko zalege in je napredovala glede na število čebel skoraj tako hitro kot družina s 4.500 čebelami. Ko pa se je ohladilo in v slabših vremenskih pogojih (februarja), je bila precej slabša od večje primerjalne družine. Harbo meni, da je do tega prišlo zaradi nižjih temperatur, ki manjši družini onemogočajo širjenje gnezda.

Skratka, v družinah, večjih od 4.500 čebel, je »produkcija« zalege manjša glede na posamezno čebelo, razen v družini z 9.000 čebelami, kjer se »produkcija« zalege v poletnih mesecih glede na posamezno čebelo približa družini s 4.500 čebelami.

Dr. John Harbo je tudi ugotovil, da je življenjska doba čebel v velikih družinah krajša kot čebel v manjših družinah. Kaže, da povečan obseg dela z vzgajanjem zalege bistveno ne vpliva na skrajšanje življenja delavk. Vsekakor pa sta bila čas in število poizkusov prekratka, da bi lahko hipotezo tudi potrdili.

Kakorkoli že, poizkusi so pokazali, da se še najbolj obnese družina z okoli 9.000 čebelami. Po eni strani daje dovolj visoke donose medu, zase pa porabi manj medu glede na število čebel kot manjše družine in skoraj nič več kot družina s 35.000 čebelami, omogoča pa tudi ustrezen razvoj zalege.

Nedvomno pa na optimalno velikost družine zelo vplivajo podnebne razmere in letni čas. Tako je, denimo, družina z 9.000 čebelami skoraj idealna za Luisiano (ZDA), medtem ko je na Škotskem bolj primerna družina z 11.000 čebelami (zaradi ostrejših zim). Dr. Harbo ob koncu članka predlaga, da je za čebelarja najbolj ustreznna tako številčna družina, ki bo imela v času medenja dovolj delavk, v preostalih letnih časih pa naj bi bila znatno manjša. Kot zanimivost omenimo še, da je med literaturo, ki jo je uporabil dr. John Harbo pri svoji študiji, omenjen tudi dr. Jovan Kulinčević.

Po Bee World prevedel
Andrej Dvoršak

UČINEK MRAVLJINČNE KISLINE – ZDRAVILA PROTI VAROI – NA MED

W. STOYA, G. WECHEDÖRFER, I. KARY, P. SIEBENTRITT, E. KAISER.
Iz državnega medicinsko-živilsko-veterinarskega raziskovalnega urada južno
kesenske pokrajine

1. Uvod

Čebele so za človeka nedvomno najstarejša domača žival. Dokaz za to so podobe na zidu pri Bikorbu v bližini Valencije v Španiji, ki izvirajo še iz starejše kamene dobe in katerih starost ocenjujejo na 18000 let. Že to dejstvo se zdi zelo pomembno.

V zadnjem času ogroža obstoj čebel varooza, bolezen, ki jo povzroča zajedavec. V Nemčiji so čebele, okužene z varoo, prvič našli v sezoni 1976/77. Ta zajedavec je za evropsko medonosno čebelo tako zelo škodljiv, da je resno ogrožen njen obstoj. Zajedavec, ki je prišel z vzhoda in iz južne Evrope, se je v osmih letih razširil praktično po vsej ZR Nemčiji.

Pri borbi proti varoozi je bil do sedaj kot edini akaricid medicinsko dovoljen folbex VA, tj. brompropilat (izopropilester 4,4-dibrombenzilne kisline). Zlasti pri zdravljenju z večjo molekularno maso pa je treba računati, da bo prišlo do odpornosti. Danes tudi že razpravljajo o tem, ali je možno, da bi mravljinčna kislina, zaužita z onesnaženim medom, vplivala na človekovo zdravje.

Od decembra 1985 dalje je zvezni zdravstveni zavod za zatiranje varooze dovolil tudi uporabo perizina (= coumafos, tj. specialen tiofosfat). Na našem inštitutu trenutno ugotavljamo prav ostanke te snovi v medu.

Proti zajedavcu varooze pa je učinkovita tudi mravljinčna kislina. Uporabo le-te je v obliki t.i. iletisenskih plošč dovolil zvezni zdravstveni urad. Za uporabo t.i. »Kramerjevih« plošč z mravljinčno kislino pa še čakamo na uradno dovoljenje. Uprabne pa so tudi druge organske kisline, kot sta npr. mlečna in oksalna. Predmet tega članka so ostanki mravljinčne kisline v medu.

2. Pregled strokovne literature

Dosedanji pregled o naravnih količinah mravljinčne kisline v medu:

Prve ugotovitve o tej kislini v medu datirajo iz let 1882, 1883 in 1893. Do l. 1933 najdemo celo vrsto objav o mravljinčni kislini v medu. Vendar se le-te večinoma nanašajo le na njeno prisotnost, ne pa tudi na količino, ker le redki avtorji poročajo tudi o kvantitativnem določanju te snovi. Iz zadnjih nekaj desetletij pa najdemo le nekaj priložnostnih podatkov.

Včasih je bila ta kislina nekako bolj na očeh predvsem zato, ker so menili, da čebela majhne količine te snovi z želom vbrizga v sleherno medno celico, da bi se med bolje konzerviral. Ko pa so ugotovili, da med mravljinčno kislino in čebeljim strupom ni povezave, se je zanimanje za to poleglo. Pri kvantitativnem določanju te kisline so dobili različne podatke. Tako je npr. Fincke ugotovil, da mravljinčna kislina ni redni sestavni del medu in je običajno v medu ni našel več kot 30 mg/kg. Drugi avtorji so našli do 100 mg/kg, nekateri celo do 200 mg/kg. Le o španskih medovih Fernan Perez poroča, da vsebujejo večje količine mravljinčne kisline, ki pa je ne bi smelo biti več kot 250 mg/kg. Vse navedene količine pa moramo glede na tedanje nezanesljive analize metode jemati z rezervno. Rezultati iz prejšnjih desetletij, so bili žal dobljeni iz maloštevilnih vzorcev, saj je bila vsaka tovrstna analiza zaradi svoje zahtevnosti zelo draga.

3. Materiali

Določeno količino mravljinčne kisline določene koncentracije danes nanašajo na plošče iz mehkih vlaken in jih nato polagajo v panje. Uporabljajo dve metodi, ki so ju v številnih preizkusih ocenjevali glede na akaricidno učinkovitost in glede na onečiščenje medu z mravljinčno kislino:

1. kramerjeva plošča (KP),
2. iletisenska plošča (IP).

(Nadaljevanje prihodnjic)

X. REPUBLIŠKO SREČANJE IN TEKMOVANJE MLADIH ČEBELARJEV KRŠKO 1987

V Krškem je bilo 9. maja 1987 X. republiško srečanje in tekmovanje mladih čebelarjev. Prireditev je v celoti zelo lepo uspela. Organizacija je bila zelo dobra, kar je predvsem za sluga ČD Krško na čelu z Minko Zupančič, Zveze čebelarskih društev Slovenije kot organizatorjev in pokroviteljev SO Krško ter hp Medexa, nenazadnje pa tudi Hmezada čebelarske zadruge, ki je prispevala del nagrad za zmagovalne ekipe. Pozabiti pa ne smemo tudi vodstva Osnovne šole Jurija Dalmatina v Krškem, ki si je tudi zelo prizadevalo, da bi prireditev čim bolj uspela.

Podrobnejše poročilo o Srečanju in tekmovanju mladih čebelarjev bomo objavili v prihodnji številki in ga opremili s slikovnim gradivom. Da pa čebelarsko javnost seznanimo z rezultati tekmovanja objavljamo vrstni red ekip do desetega mesta v treh skupinah, ki so tekmoval v znanju s področja čebelarstva. Boj za prva mesta je bil izredno hud, saj so ekipe na prvih mestih odločile o zmagovalcu šele na osnovi odgovorov na dodatna vprašanja.

VRSTNI RED EKIP NA X. SREČANJU IN TEKMOVANJU MLADIH ČEBELARJEV KRŠKO 1987

NIŽJA SKUPINA:

(učenci od 1. do 4. razreda)

1. OŠ Janka Padežnika, Maribor
 2. OŠ Ivana Spolenaka, Ptuj
 3. OŠ Lackovega odreda, Kamnica
 4. OŠ Veljka Vlahoviča, Celje
 5. OŠ Franca Goloba, Prevalje
 6. OŠ Lesično
 7. OŠ Strmec pri Vojniku
 8. OŠ Mihe Pintarja, Titovo Velenje
 9. OŠ Jurija Dalmatina, Krško
 10. OŠ Miklavž na Dravskem polju
- Vseh ekip v tej skupini je bilo 38.

SREDNJA SKUPINA:

(učenci od 5. do 8. razreda)

1. OŠ Janka Padežnika, Maribor
2. OŠ Bratov Vodopivec, Pivka
3. OŠ Karel Destovnik-Kajuh, Šoštanj
4. OŠ Kerenčičevih, Pesnica
5. OŠ Prežihov Voranc, Ravne na Koroškem
6. OŠ Lesično

7. OŠ Ivana Spolenaka, Ptuj

8.-10. OŠ Bratov Štrafela, Markovci

8.-10. OŠ dr. Anice Rotdajč, Grad

8.-10 OŠ Lackov odred, Kamnica

Vseh ekip v tej skupini je bilo 61.

VIŠJA SKUPINA:

(učenci srednjih šol)

1. Srednja kmetijska šola, Maribor
 2. Naravoslovno matematični center, Celje
 3. OŠ Janka Padežnika, Maribor
 4. Srednja družboslovna šola, Titovo Velenje
 5. Srednja naravoslovna šola, Maribor
 6. OŠ Frankolovo
 7. OŠ Padlih prvoborcev, Žiri
 8. OŠ Mihe Pintarja-Toleda, Titovo Velenje
 9. OŠ II. grupe odredov, Mozirje
 10. Naravoslovni srednješolski center, Nova Gorica
- Vseh ekip v tej skupini je bilo 24.

POROČILO

o delovanju čebelarkega krožka na osnovni šoli »25. maj« Kapelski vrh v letu 1986

Tudi v letu 1986 je na šoli deloval čebelarški krožek, ki ga vodi zunanji sodelavec inž. Zlatko SEVER. Krožek je imel 14 aktivnih članov, od tega štiri v srednji skupini in deset v nižji skupini. Krožek je deloval po programu, ki smo ga izdelali na začetku šolskega leta, sestajali pa smo se enkrat tedensko. Pozimi smo se učili iz Priročnika za čebelarke začetrnike in se pripravljali na čebelarjenje v poletnih mesecih.

Tudi v minulemu letu smo sodelovali na tekmovanjih mladih čebelarjev. Na občinskem tekmovanju v Gornji Radgoni smo pri posameznikih zasedli 3. in 4. mesto, ekipno pa 2. Na republiškem tekmovanju

v Mariboru pa je nižja skupina zasedla 14. mesto, srednja skupina pa je bila odlična 13.

V šolskem čebelnjaku imamo šest panjev in dva prašilčka, ob njih pa smo pridno delali in se učili skozi celo leto.

Za nemoteno delo krožka in nakup pripomočkov potrebujemo tudi nekaj finančnih sredstev. Lani smo od Kmetijske zemljiške skupnosti Gornja Radgona prejeli 15.000 din, Čebelarška družina Radenci nam krije stroške članstva, matična šola pa stroške tekmovanj. Vsem skupaj se zahvalujemo in obljublamo, da bomo tudi nadalje dobro skrbeli za male delavke.

ČEBELARSKI KROŽEK OSNOVNOŠOLCEV NA VIDMU DOBREPOLJE ANDREJ DVORŠAK

Čebelarški krožek, ki deluje na osnovni šoli I. SPUB TONE TOMŠIČ VIDEM – DOBREPOLJE, nima dolge tradicije. Ustanovljen je bil konec sedemdesetih let, ko je čebelarško društvo ob pomoči šole postavilo šolski čebelnjak za šest pridobitnih panjev. Za postavitev čebelnjaka sta si najbolj prizadevala Alojz Miklič in Jože Čad, ki sta ga praktično postavila sama. To je bila osnova za nadaljnje delo.

Prvi mentor mladih čebelarjev je bil Alojz Miklič. Med osnovnošolci je znal zbuditi zanimanje za čebelnjak in za gospodarjenje z njim. Krožek je deloval tako uspešno, da so šolski kuhinji vsako leto prodali med in za izkupiček kupili satnice ter drug potreben čebelarški pribor.

Pred tremi leti je Alojza Mikliča zamenjal predsednik ČD Videm Dobropolje Jože Miklič, sedanji ravnatelj šole, in nadaljeval njegovo delo. Čebelarški krožek je imel natančno izdelan program dela, ki so ga krožkarji uspešno opravili.

Kljub veliki volji vseh pa se je dejavnost krožka v zadnjem polletju začela zmanjševati. Za to je nekaj kriva preobremenjenost ravnatelja Mikliča, nekoliko pa tudi neodgovoren odnos posameznikov, ki so s svojimi neustreznimi posegi v čebelnjak povzročili precej škoda.

Vendar pa nameravajo delo krožka to pomlad ponovno oživiti, saj je zanimanje zanj med mladimi veliko. Radi bi tudi povečali čebelnjak, tako da bi gospodarili z vsaj



Jože Miklič sedanji mentor čebelarkega krožka pri praktičnem pouku.

devetimi družinami. Prvi panj za povečanje čebelnjaka je že prispeval ljubljanski obrtnik Rado Brgant, za ostale pa še iščejo »pokrovitelje«.

Največjo težavo predstavlja vodenje krožka, ker za to ni primeren vsak čebelar,

čeprav ima obsežno znanje. Tisti pa, ki bi bili primerni za mentorsko delo, bodisi nimajo dovolj časa ali pa ne živijo v kraju šole, kot denimo Alojz Miklič, ki se je moral voziti iz Ljubljane in je zaradi tega mentorstvo tudi opustil.

DELO ČEBELARSKEGA KROŽKA NA OSNOVNI ŠOLI STIČNA

O našem čebelarskem krožku smo v Slovenskem čebelarju že pisali. Seveda je od tega minilo že nekaj časa in pri nas se je v tem obdobju že marsikaj spremenilo.

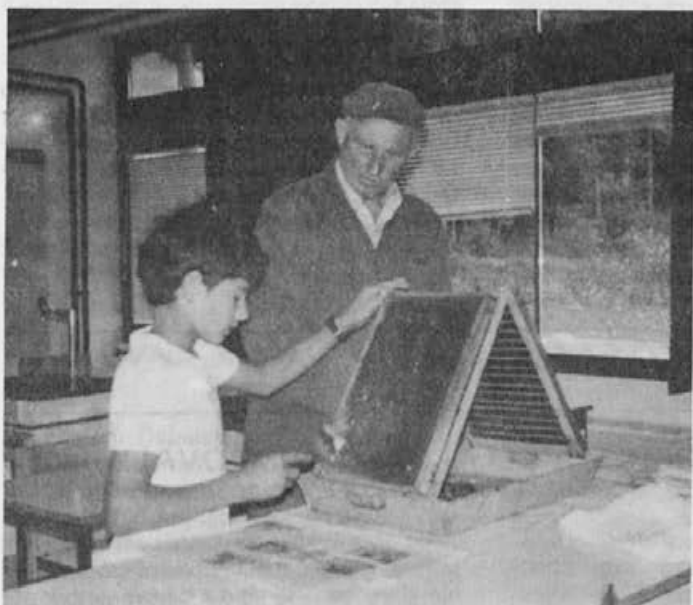
Začetna panja smo razširili na šest panjev. Opremili smo se tudi s primernimi pripomočki; kupili smo točilo in posodo za odkrivanje satja.

Povečalo se je tudi število članov – trenutno jih je 28. Letos smo iztočili 60 kg

medu, in sicer polovico cvetličnega, polovico pa kostanjevega.

Seveda pa naš krožek ne deluje samo takrat, ko so delovne čebele. Zanje skrbi mo tudi pozimi. Letos smo imeli veliko dela z odmetavanjem snega, poskrbeli pa smo tudi za sladkor in zdravila.

Seveda se tudi izobražujemo. Naš mentor Jože Glavič nas ob pomoči zunanjega mentorja Jožeta Skubica vsako sredo vodi



Jože Skubic je mentor krožka na OŠ Stična.

v svet čebel. Obiskali smo tudi čebelarski muzej v Radovljici, kjer smo se seznanili z načini čebelarjenja nekoč in danes. Kar nismo se mogli odtrgati od vseh razstavljenih predmetov, posebej pa so nam bili všeč raznovrstni panji. Mimogrede smo obiskali tudi pionirsko zadrugo na osnovni šoli Žirovnica in se seznanili z njihovim življenjem in delom.

Želimo si več sodelovanja z Medexom, pa tudi z občinsko čebelarsko zvezo, predvsem zaradi strokovnega sodelovanja.

Letos se nameravamo udeležiti republiškega tekmovanja v Krškem, predvsem pa natočiti čim več kakovostnega medu.

Člani čebelarskega krožka osnovne šole Stična

ČEBELARSKI KROŽEK NA PODRUŽNIČNI ŠOLI DVOR



Mladi krožkarji – člani krožka OŠ Dvor.

Na podružnični šoli Dvor je bil čebelarški krožek ustanovljen leta 1981.

Do sedaj ga je obiskovalo 9–15 učencev od 1.–4. razreda, delovanju krožka pa je namenjena ena ura na teden. Pozimi se učimo v razredu, ko pa čebele izletavajo, se praktično učimo ob šolskem čebelnjaku, ki smo ga dobili spomladi leta 1986. Gozdno gospodarstvo Straža nam je darovalo les. Čebelnjak pa sta zgradila hišnika OŠ Dvor in ŽBK. Čebelnjak stoji v šolskem vrtu na Dvoru. Pred tem smo imeli čebele kar na prostem. Jeseni smo v novem čebelnjaku zazimili tri čebelje družine, dve v AŽ panju, eno pa v nakladnem panju. Pa-

nje in pribor pa sta nam priskrbeli hp Medex ter Zveza čebelarskih društev Slovenije.

Leta 1985 smo organizirali tudi izlet. Ogledali smo si čebelarški muzej v Radovljici, rojstni kraj Franceta Prešerna ter pokopališče talcev iz 2. svetovne vojne in čebelnjak Antona Janše v Breznici. Zelo smo se veselili vožnje po Blejskem jezeru ter ogleda otoka. Izlet nam je omogočila matična OŠ Žužemberk, vodil pa nas je ravnatelj Ciril Kosmina.

Mentor:
Mirko Repar

Iz društvenega življenja

NOVOGORIŠKI ČEBELARJI SO ZBOROVALI

RUDI BRAJDIH

V prostorih OŠ Solkan so imeli 14. 2. 1987 novogoriški čebelarji svoj občni zbor, ki se ga je udeležilo precej čebelarjev, prisotni pa so bili tudi predstavniki družbenopolitičnih organizacij občine Nova Gorica in sosednjih čebelarskih društev. Po opravljenih formalnostih je predsednik društva Jovo Božič podal izčrpno poročilo o delu društva v preteklem letu. Zajelo je vso našo dejavnost in zelo konkretno opisalo tako vse opravljene kot tudi neopravljene naloge, ki jih bomo morali opraviti v bližnji prihodnosti.

Na zborovanju pa smo zlasti poudarili pomembnost čebeljih bolezni, izobraževanja članstva (vključno z delovanjem krožkov) in zbiranja podatkov za pašni kataster.

Med čebeljimi boleznimi nam povzroča največ preglavic stalno prisotna varoza, ki nam kljub prizadevanjem še vedno vsako leto uniči po nekaj družin, ob njej pa še nosemavost in pršičavost. Lani se je pojavila še huda gniloba čebelje zalege, in sicer samo v enem čebelnjaku, medtem ko je bilo v sosesčini odkritih več žarišč. Prav te

ugotovitve so zaskrbljujoče in nas obvezujejo, da smo pri pregledih zalege bolj pozorni, predvsem pa bolj previdni in v stalnem stiku z veterinarsko službo, tako da bi že v kali zatrl vsak pojav. Lahko se namreč zgodi, da bo imela ta bolezen bolj katastrofalne posledice, kot jih ima varooza. Prav zato je upravni odbor društva organiziral strokovno predavanje o hudi gnilobi čebelje zalege.

Nenehna skrb društva je bila tudi v preteklem letu izobraževanje članstva, zlasti mladih čebelarjev. Organizirali smo tri predavanja za vse čebelarje, za čebelarje začetnike pa je bil organiziran dvomesečni tečaj (8 predavanj), in to v režiji društva z minimalnimi stroški, saj so starejši izkušeni čebelarji predavali brezplačno. Ta podatek nam pove, da zanimanje za čebelarstvo še vedno narašča. Zasluge za to pa ima tudi OŠ IX. korpusa, ki je tudi letos tečajnikom brezplačno nudila prostore za tečaj. Dobro delujeta tudi dva krožka. V bivši kmetijski šoli deluje krožek pod vodstvom mentorja inž. Colnarja. V OŠ IX. korpusa se je krožek v zadnjem letu dodobra ustalil. Poleg primernega lesenega paviljončka so kupili še nekaj panjev in nekaj orodja. Iz treh pridobitnih panjev smo pobrali nad 70 kg medu. Veselje mladih krožkarjev ob dvakratnem točenju je bilo nepopisno. Je-

seni smo zazimili pet družin. Poseben problem predstavlja krožek na OŠ Solkan, ki je ostal brez mentorja, čeprav je bil krožek z vso potrebno opremo že vpeljan.

Tudi zbiranje podatkov za pašni kataster je svojevrstni problem, saj je minilo že več kot dve leti, odkar je ZČDS izdala navodila za zbiranje podatkov za izdelavo katastra. Našemu društvu pa je šele pred kratkim uspelo poslati podatke oziroma popisnice čebelnjakov, saj je moralo nekatere čebelarje večkrat pozvati k sodelovanju in jih celo obiskati na domu. Zamudo zato lahko pripišemo samo nekaterim neodgovornim čebelarjem.

Čebelarji smo tudi menili, da bi bilo dobro oživiti občinsko čebelarsko zvezo Nova Gorica, ki že nekaj let miruje. Zanimivo pa je, da so idejo o oživitvi podprli tudi tisti člani sosednjih društev, ki so do pred kratkim imeli občinsko zvezo za »nebodi gatrebak«. Spoznali so, da je le-ta pač nujno potrebna in koristna za koordiniranje dela v vseh teh društvih občine Nova Gorica.

Upravni odbor tudi ni pozabil na podelitev odličij in priznanj zaslužnim čebelarjem ter družbenopolitičnim organizacijam.

Po kratkem odmoru so prisotni z zanimanjem prisluhnili strokovnemu predavanju dipl. vet. bakt. Mira Lebana.

DELOVNA AKCIJA ČEBELARJEV IZ ILIRSKE BISTRICE

IVAN SKRT

Čebelarji Čebelarskega društva Ilirska Bistrica smo imeli svoj redni občni zbor. Med drugim smo razpravljali tudi o potrebnih finančnih sredstvih za društveno dejavnost. Novoizvoljeni predsednik Alojz Baša in nekateri gozdarji-člani našega društva so predlagali, da bi si člani našega društva lahko prislužili nekaj potrebnega denarja s prostovoljnim delom oz. s pogozdovanjem mladih dreves. Predlog smo soglasno podprli in se takoj povezali z Zavodom za pogozdovanje Krasa Sežana – obrat Ilirska Bistrica. Akcija je stekla v soboto, 28. marca.

Zbrali smo se v Ilirski Bistrici in strokovni delavci za pogozdovanje so nas odpeljali 8 km daleč. Vneto smo se lotili dela. Goz-

darji pa so bili z našim delom vsestransko zadovoljni. Nasadili smo skoraj 5000 mladih smrek in macesnov, žal nam je bilo le to, da med drevesi ni bilo tudi medovitih rastlin, kot so lipa, češnja in kostanj, ki v teh krajih lepo uspevajo.

Ne vemo točno, koliko smo z akcijo zaslužili, vendar smo trdno prepričani, da bomo za naše dobro opravljeno delo pošteno plačani, denar pa nam bo tudi prav prišel za našo društveno dejavnost.

Na občnem zboru smo med drugim tudi sklenili, da moramo v letošnjih prvih mesecih pregledati vse čebele, pri pregledih pa bo sodelovala veterinarska služba, ki obljublja, da bodo vsi pregledi brezplačni.

RUDOLF GOLOB



Ob obletnici njegove smrti se spominjamo našega veterana in pionirja v čebelarjenju v naši dolini RUDOLFA GOLOBA, učitelja, upravitelja in ravnatelja osnovne šole v Mežici. Rojen je bil leta 1900 v Brnici na avstrijskem Koroškem.

Še kot študent je prišel po plebiscitu v Ljubljano in tu dokončal šolanje. Nato se je zaposlil kot učitelj v Mežici, kjer je tudi ostal.

Delo Rudolfa Goloba na področju čebelarstva je bilo izjemno plodno. V sebi je združeval veliko ljubezen do čebel, smisel za razvijanje novosti, izjemne pedagoške sposobnosti pa so mu omogočile, da je vse svoje izkušnje prenašal na mlade čebelarje.

Čebelariti je začel leta 1924. Takrat je postal tudi član širšega odbora čebelarškega društva v Ljubljani. V letih 1924/25 si je dal izdelati 24 prevoznih panjev. To so bili na Koroškem prvi panji s premičnim satjem, kajti do tedaj so čebelarili izključno s kranjiči. V Ljubljani je kupil še satnice. Pozimi leta 1925 je s članom družine pridelil tečaj za ožičenje satnikov, vstavljanje satnic in izdelavo slamnatih blazin za AŽ panje. Prazne panje s satnica-

mi pa so prevzeli posamezni člani čebelarške družine. Obvezali so se, da bodo v času rojenja panje napolnili s čebelami ter jih negovali do jeseni. Dogovorili so se, da naj tisti, ki se odloči čebelariti v novih panjih, plača ceno panja in satnic, v nasprotnem primeru pa mu odkupijo čebeljo družino z medom za 1 dinar dražje, kot je plačeval lectar v Pliberku. Ker so bili jeseni panji polni čebel in medu, ni nihče vrnil panjev. Tako je v zgornjo Mežiško dolino prodrlo čebelarjenje z AŽ panji. Zaradi novega načina čebelarjenja so nastale nove čebelarške podružnice v Podpeci, Šentanjelu in na Lešah. Leta 1928 je Rudolf Golob prejel častno priznanje za predavanja, s katerimi je spremljal občne zборе podružnic v Mežiški dolini, na Muti in v Slovenji Gradcu. Na jubilejni kmetijski razstavi leta 1928 pa je dobil bronasto odlikovanje za razstavljeni med. Doleta 1940 je sodeloval v širšem odboru Čebelarških društev za Slovenijo v Ljubljani.

Med okupacijo je bil zaprt v celovških gestapovskih zaporih in bil skupaj z družino določen za internacijo. Izselitev pa je preprečil rudniški direktor. Po osvoboditvi se je začelo za tov. Goloba drugo zelo plodno obdobje dela in ustvarjanja. Leta 1945 je sodeloval pri reorganizaciji čebelarške organizacije v Čebelarstvo zadrugo Slovenije, ki se je leta 1952 preimenovala v Zvezo čebelarških društev Slovenije.

Leta 1953 je pomagal ustanoviti čebelarstvo za zgornjo Mežiško dolino, ki je vključilo čebelarške družine Črna, Mežica, Prevalje in Šentanjel.

Leta 1954 so v Jugoslaviji prvič odkrili nevarno čebeljo bolezen PRŠICO. Ker so jo odkrili najprej na Koroškem, so jo imenovali tudi KOROŠKA BOLEZEN. Od tedaj dalje je Rudolf Golob sodeloval z veterinarskim zavodom iz Ljubljane in za zdravljenje te hude bolezni organiziral obširne priprave, zbiral vzorce, organiziral tečaj za preglednike, pomagal pri izdelavi pravilnika za delo, pri popisu vseh čebelarstev na tem območju in organiziral posebno predavanja za čebelarje, ki so čebele zdravili. Na tej osnovi so na okraju Slovenj

Gradec izdali odredbo o obveznem zdravljenju čebeljih družin v tem okraju.

Bil je član odbora in komisije za zatiranje čebeljih kužnih bolezni pri Okrajni zadrugi zvezi Maribor, leta 1958 pa je vodil dimljenje. Zdravljenje je trajalo do leta 1967. Zaradi skupnega zdravljenja čebel v 5 km pasu vzdolž državne meje, je vzdrževal stike z avstrijsko čebelarstvo zvezo v Celovcu.

V letih 1960 do 1965 je na osnovni šoli vodil čebelarški krožek, katerega je v tem času obiskovalo skupaj 60 učencev.

Do leta 1969 je deloval v širšem odboru čebelarstva društva za Mežiško dolino in v odboru Zveze čebelarstva Slovencev v Ljubljani.

Tov. Golob je leta 1963 prejel zlato odličje Antona Janše, leta 1965 pa posebno priznanje Čebelarstva družine Mežica. Posebno ga je razveselilo priznanje Čebelarstva družin Črna in Žerjav, kjer je bil imenovan za častnega člana.

Ko pa je čebelarstvo društvo Ravne praznovalo 80-letnico obstoja, je dobil posebno priznanje za izjemne zasluge pri razvoju čebelarstva.

Golobovo delo za napredek čebelarstva v Mežiški dolini je trajalo polnih 45 let, to je od leta 1924 do 1969.

Čebelarstva družina
MEŽICA

RUDI OREŠNIK



Julija 1986 smo se na pokopališču Barbara nad Prevaljami čebelarji vseh treh dolin poslovili od svojega dobrega tovariša in predsednika ČD Ravne Rudija Oreš-

Zahrbtna bolezen je iz naših vrst izrgala enega najvidnejših in najbolj prizadevnih čebelarjev našega društva. Več kot tri desetletja je bil eden od stebrov našega društva. Opravljal je najrazličnejše funkcije, bil blagajnik, tajnik in predsednik. Bil je izredno dober in prizadeven organizator. K čebelarjenju je pritegnil veliko svojih prijateljev. Svojega bogatega strokovnega znanja in izkušenj ni skrival. Ob vsaki priložnosti je rad posredoval svoje izkušnje drugim čebelarjem, jim predaval, obisko-

val predavanja in razstavljal svoje izdelke in proizvode.

Kot eden največjih prevoznikov čebel na Koroškem je bil znan širom po domovini. Povsod, kjer je pasel svoje čebele, se je hitro spoznal z okoliškimi čebelarji in navezal z njimi prijateljske stike. Za svoje požrtvovalno delo je prejel številna priznanja in pohvale.

Prav lani je od Zveze čebelarstva Slovencev Slovenije prejel odličje Antona Janše I. stopnje.

Dobrega tovariša Rudija bomo ohranili v trajnem spominu.

Čebelarstvo društvo
Ravne na Koroškem

ANTON RAKOVEC



Februarja, ko so čebele še mirno prezimovale, je v 77. letu starosti umrl naš član Anton Rakovec iz Dolenje vasi. Čebelariti je začel z 12 leti. Po vojni je bil usta-

novni član ČD Selca in njen prvi predsednik. Za delo v čebelarstvu je bil odlikovan z odličjem Antona Janše III. stopnje.

Ohranili ga bomo v lepem spominu.

Čebelarstva družina
Selca

RUDOLF METELKO



Rodil se je leta 1907 v Ponikvah v kmečki družini. Leta 1941 je bil izseljen v Nemčijo. Na opuščeno kmetijo se je vrnil po končani vojni. Kot napreden kmet je

spoznal, kako zvesto služi zemlja tistemu, ki jo smotrno obdeluje.

Kljub obilici dela je vedno našel čas za ljubljene čebele, ki so mu bile vzor skromnosti in marljivosti. Negoval jih je vse do zadnjega diha.

Čebelariti je začel po vojni. Zelo je ljubil naravo in bil ustanovitelj lovskega društva Studenec. Kako uspešno se je naučil gospodariti in čebelariti, nam dokazujeta nje-

gov urejeni dom in vzorno čebelarstvo. Pomagal je vsakomur, če je le mogel. Zato je bil zelo priljubljen med krajani, kar je pričala velika množica prijateljev in društvenih praporov, ki so ga spremljali na njegovi zadnji poti 20. marca 1987.

Čebelarstvo društvo
Sevnica

AVGUST ČEŠNOVAR

Oktobra 1986 smo se vaščani, znanci in prijatelji zadnjič poslovili od čebelarja Av-

gusta Češnovarja, rojenega leta 1914 v Trbovljah.

Ljubezen do čebel je izražal že v otroških letih. Po ustanovitvi Čebelarskega društva Hrastnik se je včlanil v društvo in v njem dolga leta uspešno deloval. Čebelaril je z 20 AŽ panji. Njegov čebelnjak je bil vzor mnogim mlajšim čebelarjem.

Čebelarji ga bomo ohranili v lepem spominu.

Čebelarstvo društvo
Hrastnik-Trbovlje

CENE ČEBELJIH PRIDELKOV NA DROBNO PRI ČEBELARJIH IN NA TRŽNICAH

Zaradi morebitnega poenotenja maloprodajnih cen čebeljih pridelkov pri čebelarjih in na tržnicah v Sloveniji, smo se odločili uvesti rubriko »cene čebeljih pridelkov na drobno«. Za začetek smo vam pripravili cene medu na ljubljanski tržnici.

Cvetlični med 2.200 din, kostanjev in gozdni 2.400 din, žajbljev – dalmatinski 2.500 din. Cvetni prah – stekleničke po 10 dkg 920 din. Cene medu pri čebelarjih v okolici Ljubljane na domu pa so od 1.800 do 2.200 din. Za letošnji akacijev med pa napovedujejo čebelarji prevaževalci ceno 2.500 din za kilogram. Navedene cene so bile v veljavi 20. 5. 1987.

Uredništvo

VABILO

Čebelarska družina Barje prireja 20. junija 1987 čebelarsko veselico v čebelarskem domu na Galjevici pri Ljubljani s pričetkom ob 17. uri. Vabimo vse čebelarje iz bližnje in daljne okolice z njihovimi družinskimi člani. Obljubljamo prijetno preživeti večer.

ČD Barje

POPRAVEK

V zadnji številki revije je na strani 168 v članku Vitamini v čebelarstvu v dvanajsti vrstici prišlo do napake. Namesto 54 odstotkov je pravilno 5 odstotkov pekovskega kvasa. Opravičujemo se za pomoto.

Uredništvo

IZLET NA KONGRES APIMONDIE V VARŠAVO

Mercator Turist je pripravil program izleta na mednarodni čebelarski kongres Apimondie. Izlet bo trajal štiri dni, in sicer od 19. do 22. avgusta 1987. Cena izleta znaša **155.000 din** na osebo. V ceno pa je vključen tudi letalski prevoz, vse informacije daje Mercator Turist, Ljubljana, tel. (061) 317-285.

Golf Turist iz Ljubljane pa je pripravil petdnevni izlet v Varšavo z avtobusom, in to od 19. do 23. 8. 1987. Cena izleta je **101.000 din** na osebo. Izlet bo v dveh primerih organiziran le, če bo prijavljenih najmanj 45 udeležencev. Podrobne informacije dobite po telefonu (061) 314-544 – Manja Trobentar. Cene izleta se bodo v primeru sprememb deviznega tečaja povečale. Prijavite se čimprej, ker je število udeležencev omejeno. Ob prijavi plačate tudi kotizacijo.

UREDNIŠTVO

MALI OGLASI

Prodaj montažni čebelnjak in nekaj AŽ panjev desetsatarjev. Čebelnjak stoji na Primskovem (Dolenjska). Ivo Dolžan, Zasavska 88, Ljubljana, telefon: (061) 374-309.

Prodaj dvajset čebeljih družin v AŽ panjih devetsatarjih. Peter Bevč, Trojarjeva 10, Kranj, telefon: (064) 28-775.

Prodaj štiri naseljene AŽ panje enajstsatarje, točilo z elektromotorjem in drugo opremo. Cena naseljenega AŽ panja je 60.000 din. Jože Resnik, Loke 3, Leskovec pri Krškem, telefon: (068) 33-311.

Prodaj dva prazna AŽ panja enajstsatarja (Grom). Jakob Kmetič, Jagnjenica 26, Radeče, telefon: (061) 81-970.

Prodaj parcelo za postavitev čebelnjaka in gradnjo v Zuljani na Pelješcu. Odlični pogoji za čebelarjenje. Telefon (058) 70-350.

Prodaj devetnajst letnikov Slovenskega čebelarja, od 1967 do 1986. Cena po dogovoru. Telefon (068) 79-534 Senovo.

Prodaj trinajst naseljenih AŽ panjev desetsatarjev in šest LR panjev. Pavel Krušnovc, Ajševica 72, Nova Gorica, telefon: (065) 26-040.

Prodaj kamion TAM 4500 s šestdeset naseljenimi skoraj novimi AŽ panji s smukalci in stroj za odkrivanje satja. Jože Šušteršič, Novo Polje C. 1/18, Ljubljana Polje, telefon: (061) 485-013.

Prodaj TAM 2001 s kontejnerjem in tridesetimi naseljenimi AŽ panji desetsatarji. Marjan Reiter, Logarovci 35, 69242 Križevci pri Ljutomeru.

Kupim stare rabljene AŽ panje devetsatarje brez čebel. Sporočite količino in ceno. Ivan Krajnc, Marezige 54, 66273 Marezige.

Prodaj kontejner z osemdesetimi naseljenimi AŽ panji in štirideset AŽ panjev s čebelami ali samo družine na satju. Maticice so selekcionirane. Telefon: (062) 845-221.

Prodaj naseljene in prazne LR panje, uvožene kasete z opremo za pridobivanje medu v satju in drugo čebelarstvo orodje. Telefon: (069) 22-692.

Prodaj pet naseljenih AŽ panjev devetsatarjev. Čebele so zdrave in močne. Telefon: (061) 21-581, popoldne.

Prodaj TAM 2001 s kontejnerjem in 16 panjev »veliki Kirare«. Panji in kontejner so stari tri leta, kamion je letnik 73 in je vozen z izpitom B kategorije. Cena je tri milijone. Franc Kugelnik, Tomšičeva 82, Slovenj Gradec, telefon: (062) 842-447.

Prodaj prevozni gradbeni kontejner (8 x 2,40 m) primeren za predelavo v prevozni čebelnjak ali vikend. Telefon: (061) 323-044. Alojz Ferle, Bizoviška 1/B, 61261 Ljubljana - Dobrunje.

OBVESTILA ZA ČEBELARJE PREVOZNIKE

Čebelarje, ki prevažajo čebele na lipovo pašo na Tolminsko, prosimo, da čim prej pošljejo pisne prijave na naslov: Milan Velikonja, Modrejce 1, 65216 Most na Soči. Čebelarje bomo razporedili na stojišča, določena s pašnim katastrom.

ČD Tolmin

...

Čebelarstva družina Dolsko prosi prevoznike čebel, ki bodo pripeljali čebele na kostonjevo pašo na območje vasi Dolsko, Senožeti, Laze in Kloce, naj dovoz čebel predhodno prijavijo na naslov: Stojan Župančič, Gostilna Žerjavca v Dolskem.

ČD Dolsko

...

ČD Vrhnika prosi vse prevoznike, ki želijo pripeljati čebele na hojevo pašo na območje društva, da se predhodno prijavijo za vrhniško področje tov. Matiji Japlju, Na klancu 12, telefon: (061) 751-372 in za borovniško področje tov. Ivanu Lebnu, Brezovica 32, telefon: (061) 746-275.

ČD Vrhnika

...

ČD Rače obvešča prevoznike čebel na Slivniško in Framsko Pohorje, da se do 15. 6. 1987 prijavijo na naslov: Franc Gradišnik, Opekarniška 4, 62327 Rače, telefon 608-239. Pisna prijava mora vsebovati točen naslov prevažalca, število družin, čas dovoza in priloženo mora biti zdravstveno spričevalo.

ČD Rače

Prvo domače zdravilo
proti varoozi, s katerim
škropimo čebele

TO JE PRAVA ODLOČITEV

Odločitev, ki je
gospodarna.
Vloženi trud,
ki je povrnjen.



KAJ JE HEMOVAR?

S hemovarom lahko zdravimo varoozo celo čebelarstvo sezono. Zdravljenje prekinemo 15 dni pred točenjem. Hemovar uničuje varoo 95-odstotno.

Hemovar ima podaljšano delovanje še tri dni po zadnjem škropljenju.

PREDNOSTI HEMOVARA:

Klinične raziskave so pokazale, da hemovar učinkuje bolje kakor preparati, ki imajo aktivno substanco, uporabljajo pa se v obliki dima.

Prednosti sta predvsem:

- točno doziranje aktivne substance in emulzije v panju,
- podaljšan zdravilni učinek (dimljenje nima te prednosti).

KAKO ZDRAVIMO S HEMOVAROM?

V liter vode damo 15 kapljic hemovara – tako dobimo delovno emulzijo, ki jo prelijemo v manjšo škropilnico. Nato vse sate s čebeljo zalego in matico poškrpimo z obeh strani. Sate moramo izvleči iz panja.

Emulzijo moramo uporabiti v šestih urah.

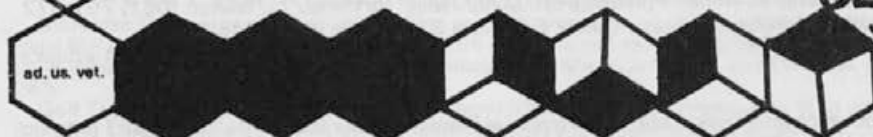
KDAJ ZDRAVIMO S HEMOVAROM?

Škropimo zjutraj ali zvečer, ko je v panju največ čebel, in je zunanja temperatura nad 10° C.

KJE LAHKO NAROČIMO HEMOVAR?

Pri čebelarstvih organizacijah, delovnih organizacijah, čebelarstvih združenjih in pri proizvajalcu.

Zdravimo dvakrat spomladi in dvakrat jeseni. Drugo škropljenje ponovimo po petih do sedmih dneh.



ROINEX Hemofarm Vršac

FARMACEUTSKO HEMIJSKA INDUSTRIJA: RO-INEX HEMOFARM.

26300 V R Š A C Beogradski put b.b. tel. 013/612-345

OBVESTILO ČEBELARSKIM ORGANIZACIJAM

Obveščamo vodstva čebelarških družin oziroma društev, da lahko za neorganizirane čebelarje prevzamejo knjižice Priročnik za čebelarje o zdravstveni zaščiti čebel na Zvezi čebelarških društev Slovenije v Ljubljani. Vsak neorganiziran čebelar na območju društva prejme en izvod knjižice brezplačno. Organizirani čebelarji pa bodo priročnik prejeli po pošti. Želimo, da vam bo priročnik v pomoč pri vašem čebelarjenju.

Strokovna služba ZČDS

DELOVNE ORGANIZACIJE, ČEBELARSKA DRUŠTVA, ČEBELARŠKE DRUŽINE, ČEBELARJI SLOVENIJE IN DRUGI!

*Prispevajte finančna sredstva za obnovo zgodovinskega
spomenika*

KAPELE PETRA PAVLA GLAVARJA NA LANŠPREŽU

*Žiro račun št. 52100-603-30757 pri Zavodu za varstvo naravne in
kulturne dediščine Novo mesto, Kidričev trg 3/III, z pripisom »Za obnovo
Lanšpreža«*

*Komisija za Lanšprež
pri ČD Mirna-Šentrupert*

Časopis izhaja vsakega 1. v mesecu.

Izdaja ga Zveza čebelarških društev Slovenije, Cankarjeva c. 3, 61000 Ljubljana.

Telefon: 210-992.

Izdajateljski svet: Andrej Petelin, predsednik; člani: inž. Alojz Podjavoršek, Janez prof. Mihelič,
inž. Jože Babnik, Lojze Kastelic, Boris Slavec, Marjana Hönigsfeld, dr. Jože Korošec

Uredniški odbor: prof. Janez Mihelič, Jože Babnik, Lojze Kastelic, Martin Mencej, Franc Javor-
nik, Franček Šivic, Boris Slavec, Jože Bregar

Odgovorni urednik: inž. Jože Babnik

Glavni urednik: prof. Janez Mihelič

Lektorica: prof. Nuša Radinja

Glavni in odgovorni urednik Biltena Hp Medex – Boris Slavec

Letna naročnina za nečlane 6.000 din, za tujino 13 USA dolarjev.

Cena za posamezno številko je 600 din. Odpovedi med letom ne upoštevamo.

Reklamni oglasi: cela stran – 79.000 din, pol strani 42.000 din, četrt strani 22.000 din. Popusti
za 3- do 5-kratno objavo 10 odstotkov, za 6- do 10-kratno objavo 20 odstotkov, za celoletno
objavo 30 odstotkov. Splošni oglasi: beseda 140 din. Člani imajo pravico do enega brezplačnega
oglasa do 20 besed v tekočem letu. Za vsako naslednjo besedo plačajo po veljavnem ceniku
140 din. Članarina znaša 3.900 din in 10 din od panja, s članarino je plačan tudi Slovenski čebelar.

Št. žiro računa pri SDK v Ljubljani, Miklošičeva c.: 50101-678-48636

Devizni račun št.: 50100-620-107-010-30960-943

Po mnenju republiškega sekretariata za prosveto in kulturo št. 421-1/74 je časopis oproščen
temeljnega davka od prometa proizvodov.

Tisk: Tiskarna KURIR, Ljubljana

Rokopisov ne vračamo.

hp  **medex**
ljubljana

Miklošičeva 30

telefon: 316 455

321 664

telex: 31529 yu Medex

tekoči račun: SDK

Ljubljana

50100-601-10404

ELEKTRIČNI ZAŽIČEVALNIK – art.: 307



Električni zažičevalnik je pripomoček za hitro in preprosto vstavljanje satnic v satnike. Satnico položimo na napete žice v satniku. Izhodni sponki zažičevalnika, »banani«, ročno pritaknemo na žeblička, na katera je pritrjena napeta žica v satniku. Električni tok segreje žico, tako da se žica zaradi teže satnice delno pogrezne v satnico.

Naprava ima dva priključna kabla, eden ima na koncu vtikač, drugi pa izhodni sponki, »banani«, s katerima v žice v satniku spustimo nizkonapetostni tok. Hitrost zažičevanja satnic reguliramo tako, da izbiramo napetost 10 ali 20 voltov.

Električni zažičevalnik lahko kupite v naših poslovalnicah v Ljubljani in Krškem ali ga naročite v naši DE Kooperacija v Ljubljani, pošljemo vam ga po pošti oziroma železnici, plačate pa ga po povzetju.