

letnik XCVIII - leto 1996

12



SLOVENSKI ČEBELAR

leto 1873 - pričetek periodičnega čebelarskega tiska na slovenskem



SLOVENSKI ČEBELAR

Št. 12
1. december 1996
letnik XCVIII

glasilo čebelarских organizacij slovenije

v s e b i n a

c o n t e n t s

| | | | |
|--|-----|--|-----|
| Janez Mihelič: Urednikov uvodnik..... | 325 | Janez Mihelič: Editorial | 325 |
| Edi Senegačnik: O letošnji medeni beri.... | 326 | Edi Senegačnik: About this year honey harvest..... | 326 |
| ČEBELARJEVA MESEČNA OPRAVILA | | BEEKEEPERS OCCUPATIONS | |
| Janez Brvar: Čebelareva opravila v decembru | 328 | Janez Brvar: Beekeepers occupations in december | 328 |
| IZKUŠNJE NAŠIH ČEBELARJEV | | EXPERIENCE OF OUR BEEKEEPERS | |
| Marjan Debelak: Drogovni samolovilni rojni ogrebalnik | 331 | Marjan Debelak: A special box for rearing bee swarms | 331 |
| BOLEZNI ČEBEL | | BEE DISEASES | |
| dr. Jurij Senegačnik: Razmišljanje o odpornosti varoe na fluvalinat | 334 | Jurij Senegačnik: Discussion about rezistence of fluvalinate on the varoa mite | 334 |
| Janez Mihelič: Čebelarska družina Kranjska Gora - nad varozo z mravljinčno kislino | 336 | Janez Mihelič: Beekeepers society Kranjska Gora - extermination of varoa mite with formic acid | 336 |
| Martin Pfel: Moje izkušnje s hlapilnikom mravljinčne kisline | 338 | Martin Pfel: My experience with formic acid | 338 |
| PISMA UREDNIŠTVU | | LETTERS TO EDITOR | |
| Janko Božič: Kaj sem delal v ZDA? - Fiziološke osnove vzbujenja in motivacije čebel za pašno aktivnost: II. Juvenilni hormon in alfa glukozidaza | 339 | Janko Božič: Fiziological basis for agitates and motivation of bees for collecting nectar. II Juvenil hormon and alfa glukozidazis | 339 |
| IZ TUJE LITERATURE | | FROM THE FORIGEN LITERATURE | |
| Alenka Černe (prevod): Novi polnilni aparat na preizkušnji - polnjenje medu v čebelarskem inštitutu v Kirchainu | 341 | Alenka Černe: A new filing machine for honey on test | 341 |
| V SPOMIN | | IN MEMORIAM | |
| IZ DRUŠTVENEGA ŽIVLJENJA | | FROM THE SOCIETY LIFE | |
| Janez Mihelič: Zapisnik z druge seje upravnega odbora ČZS | 345 | Janez Mihelič: Record of the second meeting council of administration ČZS | 345 |
| Milan Runtas: Obdavčitve čebelarstva | 346 | Milan Runtas: Taxes for beekeepers | 346 |
| Majda Dobravc: Muzej razstavlja naše izdelke | 347 | Majda Dobravc: Our products are expose on the museum | 347 |
| Franc Bitenc: Strokovna ekskurzija ČD Moste Polje | 348 | Franc Bitenc: Excurzion of beekeepers of beekeeping society Moste-Polje | 348 |
| Janez Mihelič: Čebelarsko društvo Lukovica je razvilo prapor | 351 | Janez Mihelič: A Beekeepers society Lukovica was unfolded a flag | 351 |
| MALI OGLASI | | SMALL ADVERTISEMENT | |
| OBVESTILA | | | |

Slika na naslovn strani: Spomeniško zaščiten čebeljak v spomin na Antona Janšo stoji na mestu nekdanjega janševega čebeljaka ob njegovi rojstni hiši, ki jo žal tudi ni več. Kraj, kjer je doma čebelaril naš veliki rojak je naša najpomembnejša romarska točka. Foto: M. Debelak



Posnetek s proslave ob razvitju prapora ČD Lukovica na kateri je spregovoril čebelarjem tudi Župan občine Lukovica g. Živko Burja.

Foto: J. Mihelič

UREDNIKOV UVODNIK

Z dvanajsto številko Slovenskega čebelarja končujemo 98 letnik naše revije. Upam, da ste v njem našli veliko zanimivih in koristnih člankov in obvestil. Prepričan sem, da Vam je všeč tudi prenovljena oblikovna podoba našega glasila, saj smo v zadnjih dveh številkah barvne strani enakomerno razporedili po celotni reviji, tako da bo odslej še več možnosti za objavljanje barvnih slik.

Želja vodstva Čebelarke zveze Slovenije in tudi uredništva je, da bi letos povečali število članov in naročnikov na Čebelarja, saj večja naklada znižuje stroške tiskanja in tudi članarino. Zato bomo tudi letos vsakemu, ki bo pridobil novega člana, priznali 800 SIT popusta pri plačilu članarine. Pri tem pa moramo opozoriti, da je novi član samo tisti, ki plača članarino društvu in Čebelarski zvezi Slovenije; ta je sicer letos nespremenjena. Glede na pravila ČZS ravnajo napačno tista društva, ki sprejemajo v članstvo tako imenovane društvene člane, ki plačujejo samo društveno članarino in ne prejemajo Slovenskega čebelarja. Izjema so lahko samo tisti čebelarji, pri katerih je na enem naslovu več čebelarjev, ki so v sorodstvu (npr. oče - sin).

Glede na to, da je ena od najpomembnejših nalog društva izobraževanje članstva, njihova vodstva ne bi smela dovoliti, da bi bili njihovi člani brez strokovnega glasila, ki je najpomembnejša izobraževalna dejavnost naše organizacije, še zlasti, ker ni drago in je dostopno tudi ljudem z nizkimi plačami. Plačilo revije je namreč vključeno v članarino ČZS, ta pa je letos 4000 SIT. Članarine pa ne porabimo samo za izdajanje revije, kot mislijo številni čebelarji, ampak z njo poravnavamo tudi stroške drugih nalog, ki jih izvaja Zveza (srečanja, tekmovanja, posveti itd.). Zato pozivamo čebelarska društva, da poberejo članarino za ČZS od vseh čebelarjev, ki so včlanjeni v društvo, in tako spoštujejo pravila ČZS, mi pa se bomo potrudili, da bo ČZS uspešna, glasilo pa še lepše, boljše in zanimivejše za vse člane.

Tudi letos na ČZS že pripravljamo republiško čebelarsko posvetovanje in razstavo. Načrtujemo ju za soboto, 15. februar 1997 v prostorih Celjskega sejma. Upravni odbor ČZS se je na predlog predsednika g. Lojzeta Peterleta odločil preseliti posvetovanje čebelarjev v drug kraj predvsem zaradi prostorske stiske v šoli v Polju. Osrednja tema posvetovanja bo "Pomen matice v sodobnem čebelarstvu", na njem pa bo sodeloval tudi znan nemški strokovnjak za selekcijo čebel dipl. inž. F. K. Tisler, seveda poleg domačih strokovnjakov in praktikov. Organizirali bomo tudi razstavo čebelarske opreme. Uspešne organizacije razstave pa ne bomo mogli izpeljati brez pomoči vseh čebelarjev, še

posebno čebelarjev iz Štajerske in Celja, zato Vas prosimo, da nam sporočite, ali bi pri organizaciji te prireditve lahko sodelovali. Dobrodošla bo pomoč društev in posameznikov. Veliko razumevanja je pokazal tudi vodstvo Celjskega sejma, saj nam bo prostore dalo v najem po zelo dostopni ceni. Slovenski čebelarji imamo tako lepo priložnost za propagiranje čebelarstva in čebeljih pridelkov. Izkoristimo jo!

Dovolite, da se ob koncu leta zahvalim za sodelovanje vsem našim zvestim bralcem, zlasti tistim, ki nas spodbujate in z nami sodelujete, piscem člankov in članom uredniškega odbora, sodelavcem ter vsem vodstvom društev, ki skrbijo, da se število naših članov in s tem bralcev spet povečuje.

Vsem želim v novem letu veliko uspehov pri čebelarjenju, zdravja ter vesel in zadovoljen božič.

O LETOŠNJI MEDENI BERI

Prof. EDI SENEGAČNIK

Čebelarjevo leto se je tudi letos kar hitro zavrtilo in že smo pri kraju letošnje čebelarске sezone. Vsak dober gospodar naredi ob koncu leta obračun in ugotavlja, kaj vse je pripomoglo k njegovemu uspehu ali neuspehu. Čebelarje imajo ljudje že od nekdaj za dobre in razumne gospodarje. Zato bomo skušali tudi mi pretehtati svoje delo v minulem letu in ugotoviti, kaj vse smo dosegli.

Spet naj kar ob začetku povem, da je bila letina srednje dobra. Nekateri čebelarji, zlasti na tistih območjih, na katerih je zanesljivo medila hoja (Dolenjske Toplice in okolica, nekatera območja na Pohorju), so lahko kar dvakrat ali celo trikrat točili. Drugi čebelarji - in teh je bilo največ - so imeli morda po eno bolj ali manj izdatno točenje. Med tretje čebelarje pa sodijo tisti, ki sploh niso točili in so razočarani potožili, da niso dobili niti kapljice medu. Panji so ostali jeseni brez medu, saj so ga čebele med letom nabrale le za svoje preživetje. In tako je pri teh čebelarjih skoraj vse leto pel sladkor, če so hoteli ohraniti svoje čebele. Seveda pa jih je bilo treba za zimo še izdatno nakrmili.

Prejšnja zima se je kar dolgo zadrževala s svojimi meglami in mrazom. Sonce je le redko posijalo in nikakor ni ogrelo ozračja vsaj toliko, da bi čebele lahko izletele in se očistile. To je trajalo ponekod kar dva meseca ali še več. Ni čudno, da je bil marsikateri čebelar že v skrbeh za svojo žival. Pa je le prišel topel sončni dan sredi marca. Bil je to zadnji zimski dan 20. marca, 21. marca pa so čebele že prinesle prvo obnožino. Tako je bilo pri nas v megleni Ljubljani. Čebele so se le otrebile in pomirile sebe in čebelarja. zdaj so začele prinašati že prvo obnožino in ta jih je potem le

spravila k pravemu pomladnemu razvoju in razpoloženju. Kdo, zlasti spomladi, ne uživa ob pogledu na živžav na bradah, kajti na desetine pridnih čebel prinaša z vrb, jelš, zvončkov in trobentic rumene kepice cvetnega prahu! Pa kar vsaka čebela je prinesla dovolj tega čudežnega beljakovinskega kruha za boljši razvoj celotne družine. Temu je pripomoglo potem še sadno drevje, ki se je letos bohotno razcvetelo in so ga čebele ob lepem vremenu lahko temeljito oprasile. Dokaz za to je izjemno dobra sadna letina po vsej naši deželi. Tudi zaplate regrata so pripomogle k dobremu spomladanskemu razvoju, poleg tega pa še obilica drugih cvetlic. Zato so se čebelje družine kar lepo razvile in pripravile za prvo pomladansko pašo na akaciji. Kdor pa je imel čebele še na repici (grahovici), je imel še močnejše družine, nekateri pa so na tej paši celo nekaj iztočili. Akacija je letos odlično medila, tako na Primorskem kot tudi v Pomurju. Čebelarji so povsod dobro točili. Ta paša je čebelje družine še bolj okrepila, saj so si lahko nabrale tudi bogato zalogo rezervnega medu za morebitne brezpašne dni.

Zdaj naj bi zamedili naši gozdovi, in sicer hoja ter srmeka. Za krajši čas se je pojavilo prvo medenje dokler ga ni uničil dež. Ta skoraj ni prenehal in naši meteorologi pravijo, da letos zaradi dežja pravega poletja sploh ni bilo. Dežju so se pridružile potem še hladne noči, neugodni vetrovi in tako je bilo začetno medenje ustavljeno. To se je zgodilo na celotnem območju od Pohorja prek Krma, Ljubljanskega vrha, Logaške planote do Javornika. Hoja je dobro medila na nekaterih območjih Pohorja in v Dolenjskih Toplicah. Tam so se čebelarji res dobro odrezali. Kljub neugodnim vremenskim

razmeram pa se je medenje občasno pojavilo tudi na drugih območjih. Čebelarji, ki so na svojih pasiščih vztrajali do konca, so ob jesenskem pregledu ugotovili, da so čebele v medišču vendarle nanesele kar nekaj medu. Tako so imeli nekateri boljše ali slabše točenje. Tudi smreka je zamedila, tako da so ponekod celo točili, vendar so številni kaparji po prvem dežju izginili.

Naša opazovalna in obveščevalna služba je zelo vestno opravljala svojo službo. Tudi letos je bila zelo optimistično naravnana in je skušala čebelarjem svetovati, kam naj prepeljejo svojo žival. Toda zelena hojeva ušica, ki se je stalno pojavljala na posameznih območjih, je bila kaj nezanesljiva. V nekaj dneh je z njo opravil dež. Pa se je spet pojavila na drugih območjih in ubogi prevažalci so bili nenehno v zadregi, kje naj to pašo izkoristijo. No, naša obveščevalna služba pa je čebelarjem v svojem poročilu vsakokrat natrosila nekaj koristnih nasvetov o tem, kaj naj čebelarji postore, da bodo panji ostali živalni in vselej pripravljeni za dobro pašo. Naj poudarim še to, da je občasno medila hoja in da se je njeno medenje po deževnih dneh spet pojavljalo. Čebelarji, ki so jo vztrajno čakali na enem kraju, so tako le dobili nekaj medu. Kostanjeva paša je letos popolnoma odpovedala. Dan za dnem jo je uničeval dež in šele zadnje dni se je vreme toliko izboljšalo, da so čebele na poznem kostanju nabrale nekaj kilogramov za prihajajočo brezpašno obdobje. Če ne med gozd, smo po kostanjevi paši s pašo že opravili. Čebelar mora zdaj dobro premisliti, kaj bo s čebelami, če bo matica v brez-

pašni dobi nehala zalegati. Prepeljal jih bo na otavo, da bodo lahko paberkovale na cvetnem prahu, ali pa jih bo moral dražilno krmiti, da bo družine ohranil živalne do jeseni, ko jim bo treba dodati še zimsko zalogo.

Človeku se kar kolca, ko pomisli na nekdanjo ajdovo pašo, ki je zdaj ni več. Takrat je reševala čebelarje in njihove čebele, saj so bili potem brez skrbi za njihov razvoj. Matice so spet obilno zalegale, čebele pa pridno brale in nabrale ozimnico, pa še kak lonec za čebelarja. Zadnja leta nekatere čebelarje rešuje paša na škržatu. Letos je zelo dobro medil, saj je bilo zanj dovolj tako padavin kot lepega toplega vremena. Primorska je bila letos zelena in suše ni bilo opaziti nikjer. Dnevni donosi so bili lani od 10 do 30 kg in v dobrem mesecu so panji le nabrali vsaj zimsko zalogo. Letos pa je bilo drugače. Dnevni donosi so bili tudi kilogram ali še več. To je trajalo skoraj cel mesec in čebele so do kraja napolnile panje. Tako je narava nagradila domače čebelarje in tudi tiste prevažalce, ki so se odločili za "skromno pašo" na škržatu in ne za mikavno in varljivo hojo. Med temi sem tudi sam, saj sem se s te obetajoče paše vračal s polnimi panji.

Zlata rozga, ki se je v zadnjih letih tako zelo razširila po Sloveniji, zlasti pa v Ljubljani ter njeni bližnji in daljni okolici, ni dala niti kapljice medu. Čebele so jo sicer obletavale, prinesle pa le nekaj obnožine.

Naše čebelarje, zlasti nekdanje prevažalce na Hrvaško, bo prav gotovo zanimalo, kakšno je bilo tam njihovo "medobranje". Zelo dobro! Nekaj medu so čebele nabrale na



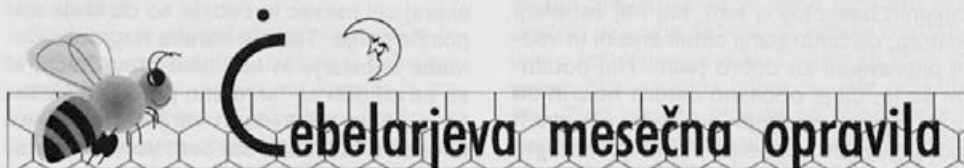
Skladanica z AŽ panji na hojevi paši na Pohorju.

Foto: J. Brvar

repici, akacija je medila izdatno kot že dolgo ne, prav tako pa tudi amorfa. Kostanj ni dal ničesar, ker je pašo na njem uničilo deževje. Na metvici so čebele dobile dobro ozimnico. Žepek je zelo dobro medil, saj je imel na voljo dovolj padavin. Da bi moje pisanje malce popestril, naj opišem dogodivščino dveh gorenjskih čebelarjev. Dva naša pogumna in podjetna gorenjska čebelarja, menda Škofjeločana, sta se odločila za tvegani prevoz na žepkovo pašo v Malovan (v Liki). To je bilo včasih najbolj znano in izdatno žepkovo pasišče, na katero so vozili številni slovenski čebelarji. Vasica Malovan je zdaj požgana in porušena, žive duše ni nikjer, tako da je človeka celo podnevi strah. Naša dva vrla čebelarja sta se dobro znašla in pustila prevoznika čebelnjaka kar na železniški postaji, varovali pa so ju tamkajšnji železničarji. Paša je bila odlična in panji do kraja polni. Obema je poskakovalo srce od veselja, kljub temu da ju je skrbelo, kako besta dragoceni tovor

prepeljala prek meje in opravila neštete formalnosti. No, vse kaže, da te skrbi niso bile preveč vznemirjajoče, oba moža je namreč bolj skrbelo, kako bosta čebele varno prepeljala domov. Pod polnimi panji je njihova težja pritisnila na gume, ki so se kar za nekaj centimetrov znižale. Kako zdaj s takim tovorom čez liške hribe in doline? Moža sta srečno pripeljala svoje čebele domov in upata, da se jima bodo ob letu lahko pridružili še drugi čebelarji. Za ta podvig si omenjena čebelarja, sicer pripadnika mlajše čebelarske generacije zaslužita vse čestitke. Starejši čebelarji smo ponosni nanju.

Naj sklenem svoje pisanje z ugotovitvijo, da je večina slovenskih čebelarjev letos kar dobro opravila in je lahko zadovoljna s svojo medeno bero. Tistim, ki tega niso doživeli, pa ostane le upanje, da bo prihodnje leto boljše. Porabnikom medu pa bo tudi letos na voljo kakovosten med, to žlahtno darilo naše žive narave čebelarju za njegov trud.



ČEBELARJEVA OPRAVILA V DECEMBRU

JANEZ BRVAR

Ta mesec je čas največjega mirovanja čebel. Poraba hrane je minimalna, skoraj nezatna. Lahko se tudi zgodi, da se ob sončnih dneh ozračje okoli poldneva še toliko ogreje, da pride do zadnjega izleta če-

bel z zunanje roba zimskega gnezda, tako da si še zadnjič v tem letu očistijo svoje črevesje.

Če smo pri čebelah pravočasno postorili vse, kot smo prebrali v dosedanjih meseč-



Pozimi se moramo odločiti ali bomo v naslednji sezoni čebelarili z zakladami. Na sliki je AŽ panj z večamensko zakladdo, ki jo uporablja naš velečebelar g. Janko Pislak iz Apač.

Foto: J. Mihelič

nih navodilih ali v drugi strokovni literaturi, ali smo delali na podlagi lastnih izkušenj ali dobrih nasvetov izkušenih čebelarjev, so naše čebele biološko in fiziološko pripravljene na uspešno prezimitev. Ne bo jih presenetila ne huda ne mila zima, saj se je rod naše sivke skozi tisočletja svojega razvoja prilagodil vremenskim in vsem drugim razmeram našega podnebja. Vse, kar jim v tem mesecu lahko ponudimo, je le mir. To pa je zelo pomembno. Kot sem že omenil v enem od svojih člankov, čez zimo pri eni družini vstavim toplomer in z njim zaznavam dogajanja v gnezdu čebelje družine. Prav to mi potrjuje že zgodovinske ugotovitve, kako pomemben je za čebele pozimi, ko ni mogoče izletavanje, mir. Vsak najmanjši ropot v čebelnjaku, panju ali bližnji okolici za nekaj stopinj zviša temperaturo v panju. Kaj se dogaja v gnezdu samem, pa je gotovo jasno vsem čebelarjem.

Kljub temu naj ponovim: porušena je kompaktnost gnezda, povečana je poraba hrane, s tem pa tudi nepotrebna obremenitev v črevesju, poleg tega pa so čebele, ki zapustijo svojo biološko kroglo, izgubljene. Pri večkratnem vznemirjanju družine lahko zaradi tega nastanejo katastrofalne posledice.

In kaj storimo, da se temu izognemo? Čebelam zagotovimo mirno zimovanje.

Upam, da ste dosedanja navodila upoštevali in žrela zavarovali pred rovkami, čebelnjak pred kokošmi in drugimi domačimi živalmi ter odstranili vse moteče dejavnike. Če je tako, potem skrbimo le, da so ptičje krmilnice, postavljene primerno daleč od čebelnjaka, vedno oskrbljene s primerno hrano. Da pa siničke in druge ptice ne bi iskale in pobirale mrtvic z brad, jih raje redno odstranjujemo sami.

Kot primer tega, kakšno škodo lahko naredijo ptice na čebelnjaku pozimi, naj vam povem izkušnjo svojega čebelarskega kolega. Ker ni imel vzdrževanega čebelnjaka in panjev, se je pojavil lesni črv, ta pa je privabil žolne. Na nekaj panjih so izdolble za pest velike luknje, skozi katere so imele ptice neposreden dostop do satja oziroma čebel. Čez zimo je zaradi tega propadla več kot polovica družin, druge pa so močno oslabele. To je sicer skrajn primer,



Zaklada, ki jo uporablja in izdeluje znani čebelar in mizar iz Zreč g. Videčnik. Foto: J. Mihelič

vendar naj bo vsem čebelarjem v opomin, da oplesk panjev in čebelnjaka ni le okras in zaščita lesa, temveč tudi čebel, in da je zelo pomembno čebele zavarovati tudi pred pticami.

Če je december čas, ko čebele mirujejo in čakajo na prebujanje nove pomladi, pa to ni čas počitka in čakanja pomladi za čebelarja. V obdobju mirovanja čebel nas čaka kar dosti dela, da bomo pomlad dočkali pripravljene za delo s čebelami, ne pa da bi takrat začeli razmišljati, kaj potrebujemo za uspešno delo.

Najprej bomo analizirali svoje čebelarjenje v minulem letu in na podlagi tega naredili načrt dela za prihodnje leto:

- Uredili in končali bomo matično evidenco družin na karticah ali v zvezku.
- Naredili bomo program vzdrževanja svojega čebelarstva in morebitnih nadaljnjih investicij.
- Poskrbeli bomo za predelavo voščin, nakup ali izdelavo satnic in satnikov.



Zbijanje satnikov in žičenje je najbolj tipično čebelarjevo zimsko opravilo.

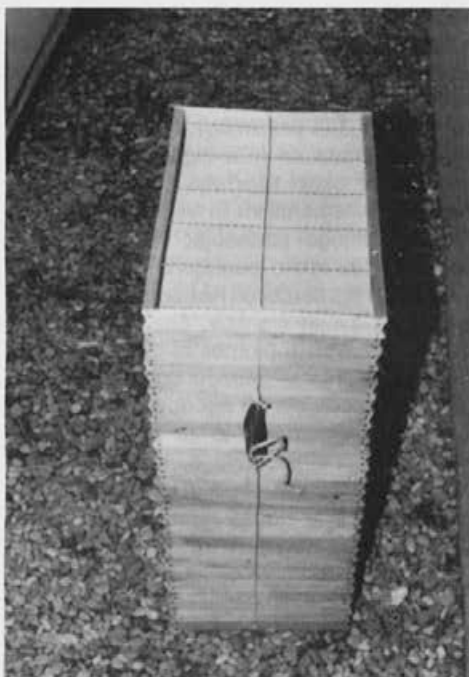


Foto: J. Mihelič

Seveda je še veliko različnih drobnih opravil, ki jih lahko postorimo pozimi in si tako spomladi prihranimo čim več časa za delo s čebelami, za iskanje in izrabo kratkotrajnih paš. Vse, kar bomo storili pozimi, se nam bo spomladi in poleti bogato obrestovalo. Še posebej bogato pa se nam bo obrestovalo strokovno znanje o čebelarstvu, o naravi in tržnih zakonitostih, ki si ga bomo v dolgih zimskih večerih širili s študijem primerne literature, na organiziranih predavanjih in posvetih, pa tudi z medsebojnimi strokovnimi pogovori. Delo v čebelarstkih družinah je povečini organizirano tako, da se čebelarji pozimi izobražujejo. V svojo korist in v korist čebelarstva bodimo pri tem dejavni, če že ne kot soustvarjalci, pa vsaj kot uporabniki tega znanja. Da je to pomembno, koristno in tudi prijetno delo, potrjuje izkušnja mariborskih čebelarjev. Vsak tretji četrtek v mesecu se namreč od 16.30 do 19. ure zberemo na Srednji kmetijski šoli v Mariboru. Svoja srečanja smo poimenovali "Samoizobraževalni debatni klub". Delujemo že četrto leto, število rednih udeležencev pa se vsako leto povečuje. Vsak posameznik se vnaprej pripravi na dogovor-

jeno temo, snov potem primerjalno analiziramo na podlagi vse tuje in domače literature, ki nam je na voljo, jo primerjamo z lastnimi izkušnjami in tudi z delom na terenu v naravi in čebelarstvih. Mnenja vseh udeležencev o naših večerih so pozitivna. Vzrok za to je verjetno v tem, da so razprave o določeni temi zelo strokovne, praktično in znanstveno podprte, da vsak posameznik lahko prispeva svoje znanje o določeni temi ali pa ga pridobi, da je skupina neformalna, torej odprta za vse čebelarje in nečebelarje iz ožje in širše okolice, brez obveznega članstva in predhodne prijave.

Na vsakem sestanku pa določen čas namenimo tudi tedaj aktualnim opravilom pri čebelah, trženju in zdravstveni problematiki. Naših sestankov se redno udeležuje tudi specialistka za zdravstveno varstvo čebel dr. vet. medicine Vida Lešnik.

Prepričan sem, da bi bila takšna srečanja čebelarjev koristna za napredek čebelarstva še v katerem kraju Slovenije.

S tem opisom samoizobraževanja mariborskih čebelarjev končujem svoje pisanje opravil za to leto v prepričanju, da ste, spoštovani čebelarji, v mojih prispevkih le

našli kaj koristnega. Želim, da bi me nasledil kdo, ki bo lahko ponudil kaj več tudi tistim, ki z mojimi mesečnimi navodili niso bili najbolj zadovoljni. Prav gotovo so bili manj zadovoljni čebelarji, ki čebelarjo v nakladnih in drugih panjih, za to se jim opravičujem, saj sem pisal po lastnih izkušnjah, to pa je čebelarjenje v AŽ panjih.

Piscu mesečnih opravil v prihodnjem letu želim, da bi to mojo vrzel dopolnil, začetnikom pa ponudil potrebna navodila in znanje na tistem področju, na katerem meni ni uspelo.

Vsem čebelarjem želim uspešno novo leto 1997, predvsem pa boljše letino.



Izkušnje naših čebelarjev

SESTAVLJIVI DROGOVNI SAMOLOVILNI ROJNI OGREBALNIK

MARJAN DEBELAK

S prijateljem Igorjem Frančičem sva si domislila in tudi že preizkusila nekoliko prirejeno staro napravo za ogrebanje rojev z visokega drevja. Naj jo predstavim še bralcem Slovenskega čebelarja.

Najprej odgovor na vprašanje, zakaj sploh spreminjati staro zamisel ogrebalnika, ki je v obliki zaboja ali vreče pritrjen na dolg lesen drog. Odgovor so ponudili poskusi čebelarjenja z lesico, saj je ta pri namu zdaj že povsem ustaljena praksa. Pri tej obliki čebelarjenja se namreč pripeti, da iz še nepojasnjenih razlogov kakšen brezmatični roj s pevko v panju obsedi na drevesu in se ne vrne domov, vsaj ne v celoti. O tem sem že obširno pisal v našem čebelarškem listu.

Nobenega posebnega problema ni, če si obsedel roj izbere primerno nizko mesto, da ga čebelar, če se mu ravno zljubi, ogrebe kar s tal ali ob pomoči kratke lestve.

Problem pa nastane, če se tak roj znajde visoko na drevesu, tako da ga čebelar le nemočno opazuje. Zakaj bi le tvegali, da se pri ogrebanju polomi ali celo ubije?

V tem primeru pa potrebujemo ogrebalnik na drogu. Doslej znane rešitve takih ogrebalnikov so imele nekatere omejitve.

Drogovi so bili prekratki ali predolgi. Z drogovnim ogrebalnikom je čebelar moral roj ogrebsti, torej spraviti v zaboj ali vrečo. To je preprosto reči ali napisati, v praksi pa je to zelo težavno opravilo, pa še posreči se ne vedno.



Navadne drogovne rojne ogrebalnike so uporabljali že naši davni predniki pri čebelarjenju v panjih z nepremičnim satjem. Kot vemo, so imeli rojev na pretek. Enako tudi naš veliki učitelj Anton Janša na svojem domu v Breznici na Gorenjskem.

Slika prikazuje okolje Janševe rojstne domačije in ogrebanje dveh ali celo treh rojev z drogovnimi ogrebalniki.

Slika je sicer objavljena v knjigi Lojzeta Kastelica: *Korenine čebelarjenja*, Novo mesto 1992.



"Lovilni" ogrebalnik - preizkušen na obsedelih brezmatičnih rojih pri čebelarjenju z lesico - z značilnostmi: Vedrico, znotraj oblečeno z gazo, lovilni sat za vabo, lesonitna strešica za oprjem in zaščito roja, sestavljivi drog s konzolnim zaključkom za pričvrstitev ročaja vedrice. Foto: M.D.



Ogrebalnik je lahek in ročen za prenašanje. Razstavljen snop aluminijastih cevi je dolg le okoli 1,5 m. Foto: M. D.

Dosedanja raba drogovnih ogrebalnikov je bila seveda namenjena izključno pravim rojem, torej rojem z maticami, saj drugačnih rojev ni bilo ali pa čebelarji niso vedeli zanje, če so že uporabljali kakšno obliko matične zapore - lésice - pred žrelom ali v panju v obdobju rojenja.

Take roje pa je bilo treba ogrebat kolikor je bilo mogoče hitro, da niso pobegnili kdo ve kam. Prave roje moramo torej ogrebsti, kar takoj po izrojitvi, roj v ogrebalniku pa čim hitreje zapreti. Počakamo le toliko, da se večina roja pridruži ogrebnim čebelam in matici, če nam jo je sploh uspelo ogrebsti hkrati s čebelami. Sicer moramo postopek ponavljati.

Obsedeli brezmatični roji pa, kot zdaj že vemo, potrpežljivo čakajo do konca svoje življenjske dobe na drevesu, na katerega so se prvič usedli.

Časa za ogrebanje obsedelega brezmatičnega roja imamo torej več kot dovolj.

Domisliti si je bilo treba le način, kako s čim manj težav spraviti tak roj v ogrebalnik in na tla.

Za drog sva uporabila lahke, ravno prav močne aluminijaste cevi s premerom 22 mm in dolge približno meter in pol. Cevem sva na eni strani vstavila približno 20 cm prilegajočo se tanjšo cevko. Polovica nasadilne cevke je vgreznjena v cev in prinetana. Polovica cevke pa štrli iz cevi in omogoča nasaditev druge cevi. Za najine potrebe, glede na višino okoliškega drevja, na katerega sedajo roji, je zadoščalo pet ali šest takih cevi, saj z njimi dosežemo 7,5 m - 9 m visoko konzolo, nanjo pa sva pritrdila ročaj plastične vedrice in kavelj, tako da ogrebalnik ne pade z drevesa, ko ga spustimo iz rok.

S sestavljivim ogrebalnim drogom lahko tudi popolnoma naravnomo višino oziroma dolžino droga. To je potrebno, ker drog med "ogrebanjem" s spodnjim delom leži

na tleh, zgoraj pa je prislonjen k roju. Zato rabimo še eno enako dolgo, vendar debelejšo cev, v katero vtaknemo prvo normalno debelo cev do zelene globine. Debelejša cev je namreč na vsakih 10 cm preluknjana. Skozi preluknjano odprtino vstavimo na potrebnem mestu kovinski zatič, na katerega je naslonjena ožja cev, tako da drog trdno stoji na tleh.

Ogrebalni drog ni teleskopski, je pa sestavljen. Z njim dosegamo poljubne višine dreves. Ko tak drog zložimo, ni daljši od metra in pol, zato ga lahko nosimo ali vozimo kamor koli.

Sam ogrebalnik je plastična vedrica, ki jo obložimo s kosom tkanine (gaze), da se čebele lažje oprijemljejo.

Zdaj pa tisto najpomembnejše! Želimo, da se roj sam preseli v ogrebalnik! Pri obseidelih brezmatičnih rojih nam je vseeno, če to traja več ur ali celo dan. No, dneve in dneve že ni treba čakati! Doslej je zadoščalo nekaj kratkih uric.



Prikazani ogrebalnik sestavimo v pokončni legi pod drevesom, nakaterem visi roj. Ko z dodajanjem cevi dosežemo višino roja, postavimo drog na tla in ga prislonimo k roju.

Foto: M. D.

Tisto, kar čebele privabi v ogrebalnik brez ogrebanja, je že izdelan starejši sat. Če pa bi dali za vabo sat ali satic odkrite zalege - najbolj pripravna in brez škode bi bila trotočina - bi bil to gotovo še veliko vabljivejša in učinkovitejša ponudba.

Čebelar torej k roju samo prisloni tak ogrebalnik in je opravil polovico dela. Roj se sam preseli v ogrebalnik okoli vabe. Čebelar nato proti večeru (ker gre za brezmatični roj!) opravi drugo polovico dela. Kakor je ogrebalni drog sestavljal (pod drevesom, na katerem je roj) navpično navzgor - natikal palico pod palico in dvigoval vedrico z vabo, tako zdaj spušča vedrico z rojem okoli sata na tla, s tem da zapovrstjo odstranjuje spodnje sestavljive cevi.

V kolikšni meri je tak ogrebalnik primeren tudi za ogrebanje običajnih rojev z maticami, je treba še preizkusiti. Zelo verjetno bi vaba z odkrito zalego privabila in "priklenila" v ogrebalnik tudi take roje, tako da ne bi odleteli v neznano, še preden bi jih čebelar snel z drevesa. Poskusite!



Ko je ogrebalnik z vabo v obliki starega sata ali še bolje z odkrito trotovsko (ali čebelno) zalego, prislonjen k roju-kaveljček na vrhu droga pa preprečuje zdrs ogrebalnika z veje - se roj sam od sebe preseli v ogrebalnik na vabo.

Foto: M. D.

Še to. Nad pokonci stoječim satnikom - vabo - pritrđimo nekoliko upognjeno tanko lesonitno strešico s kosmatim delom spodaj. Nanjo se oprime roj, ko se samodejno preseli v ogrebalnik in obda satič zalege. Uporabna je tudi kot strešica, če nas preseneti dež. Tudi v dno plastične vedrice je za vsak primer koristno izvrtati nekaj lukenj, da lahko voda odteka.

Preizkus takega ogrebalnika sem letos (1996) opravil z dvema delno obsedelima brezmatičnima rojema - več jih ni bilo. V obeh primerih sem uporabil za vabo le star

prazen sat. Ogrebalno vedrico z vabo sem prislonil k roju. Oba roja sta se čez nekaj ur v celoti preselila v ogrebalnik na sat in zvečer sem ju pospravil. Zelo preprosto!

Iz objavljenih fotografij so razvidne vse podrobnosti opisanega sestavljivega drogovnega samolovilnega rojnega ogrebalnika.

Čeprav si prizadevamo, da bi z roji ne imeli dela, se bo čebelar še vedno srečeval z njimi. Ta sestavek naj bi prispeval, da bi se vznemirljiva srečanja te vrste iztekla čim bolj prijetno.



Bolezni čebel

RAZMIŠLJANJE O ODPORNOSTI VAROE NA FLUVALINAT IN NEKATERIH ALTERNATIVNIH UKREPIH

prof. dr. JURIJ SENEGAČNIK (nadaljevanje)

3. Alternative za fluvalinat

Če se izkaže, da je varoa res postala odporna na fluvalinat, ga bomo zamenjali. Vendar s čim?

Možnosti na srečo ni tako malo. Kar tri med njimi ponujajo s preizkušeni akaricidi prepoznane nosilce, ki jih za 6 do 8 tednov vlagamo v panj in delujejo podobno kot dosedanje fluvalinatne deščice. Ti nosilci so:

1. Bayvarol trakovi (z aktivno snovjo flumetrin), izdelek nemškega koncerna Bayer. Registrirani so tudi pri nas.
2. Gabon PA 92, deščice z aktivno snovjo akrinatri, češki izdelek, Čebelarški inštitut Dol, Češka.
3. Apivar deščice (iz plastike) z aktivno snovjo amitraz.

Flumetrin iz bayvarola in akrinatri iz gabona PA 92 sta podobno kot fluvalinat sintetična piretroida, pri apivaru pa je aktivna snov substituirani metilamin. Zaradi boljšega razumevanja sta spodaj prikazani formuli fluvalinata in flumetrina.

Iz formul vidimo, da se fluvalinat in flumetrin, ki sta sicer estra dveh povsem različnih organskih kislin, po strukturi razlikujeta predvsem levo od skupine $-CO_2-$. Odpornost na piretroid je v sposobnosti razcepiti skupino $-CO_2-$, pri čemer nastanejo znatno manj toksični ali celo netoksični produkti.

Za vsak piretroid mora organizem varoe izdelati poseben encim, ki edini lahko razcepi estrsko vez: za fluvalinat je to fluvalinat karboksilesteraza, za flumetrin (iz bayvarola) pa flumetrin kar-

boksilesteraza. Če bi se v prihodnosti pojavila odpornost tudi nanj je dobro vedeti, da varoe, odporne na fluvalinat, niso hkrati odporne tudi na drug piretroid.

Iz obeh formul vidimo, da se fluvalinat (nam dobro znan iz njegovih industrijskih koncentratov mavrik aquaflo, mavrik in klartan ter iz industrijsko izdelanih apistanskih trakov s čistim akaricidom) od flumetrina, to je aktivne snovi v trakovih bayvarol, občutno razlikuje le v levi polovici molekule.

Fluvalinat je substituirani metilni ester substituirane amino kisline valina, flumetrin pa je substituirani metilni ester substituirane ciklopropankarboksilne kisline. Različna struktura leve polovice molekule je očitno tudi vzrok za različno učinkovitost in za različne terapevtske doze. Na sanitarno registriranih PVC apistanskih trakovih (250 x 35 x 1 mm) podjetja Sandoz je po 700 mg čistega fluvalinata, za zdravljenje pa sta predpisana po dva trakova na panj, torej skupaj približno 1400 mg čistega fluvalinata. Kako se je ob tolikšni količini akaricida v Italiji in Avstriji lahko pojavila odpornost, tudi če so kje ugotovili manjše količine aktivne snovi, saj je bilo na naših deščicah le 50 do 120 mg čistega akaricida? In bayvarol: na štirih trakovih, podobne velikosti kot apistanski, ki jih predpisuje Bayerjev postopek, je skupaj le 14,4 mg flumetrina, torej 3,6 mg na trak. Skupna količina flumetrina, ki je pri trakovih bayvarol sicer razpršena po precej večji površini

kot fluvalinat pri naših deščicah, je skoraj stokrat manjša kot pri Sandozovi uporabi dveh apistanskih travok s fluvalinatom, in to ob najmanj enaki učinkovitosti, kot jo je imel čisti fluvalinat na začetku uporabe.

Pri akrinatrinu, tj. piretroidu, ki ga proti varo uporabljajo na Češkem (po dve deščici na panji), pa je po navedbah proizvajalca skupna količina 2 do 3 mg aktivne snovi, torej še petkrat manj kot pri bayvarolu. Očitno je, da je učinkovitost sintetičnih piretroidov, kot so fluvalinat, flumetrin in akrinatrin pri skoraj enaki molekularni teži zelo odvisna od prostorske razporeditve nekaterih atomov in atomskih skupin. Nekateri atomi so povezani v tako imenovane funkcionalne skupine, ki so za delovanje zelo pomembne. V medicini poznamo več učinkovitih izomer, ki imajo popolnoma enako bruto formulo, vendar je zaradi izbranega prostorskega položaja neke funkcionalne skupine učinkovitost tudi od 10- do 20-krat večja, sorazmerno temu pa seveda tudi cena.

Če bomo torej v prihodnosti na nekem območju ugotovili odpornost na fluvalinat, ga bomo seveda zamenjali z nekim drugim znanim in že preizkušenim akaricidom, ki je lahko spet piretroid, npr. flumetrin (v bayvarolu). Če pa bi se po določenem obdobju v okviru določenih okoliščin tudi nanj pojavila odpornost, bi ga spet zamenjali z novim akaricidom, ki bi bil spet lahko piretroid, npr. akrinatrin, ki ga zdaj uvajajo na Češkem. Ni pa seveda izključeno, da bodo v prihodnosti kot akaricid proti varo začeli uporabljati še kakšen nov preparat. Med več kot tisoč sintetičnimi piretroidi izbira najbrž ne bi bila težavna.

Glede na dva splošna sestavna dela delimo sintetične piretroide v dve skupini:

1. v ciklopropankarboksilatne estre z ustreznim alkoholom in
2. v arilmetilbutiratne estre z ustreznim alkoholom.

Ustrezne razlike v substituentih in stereokemiji povzročajo nastanek novih spojin, ki se medsebojno razlikujejo po svoji insekticidnosti in spektru aktivnosti. Nevrotoksično delovanje piretroidov je visoko specifično. Alfa-ciano skupina zelo zvišuje toksičnost. Zelo pomembna je že samo splošna oblika, tj. struktura, prav tako pa tudi lipofilni značaj akaricidenih molekul.

Vzrok odpornosti na piretroide je na splošno v sposobnosti na cepljenje estrske vezi v molekuli. Pri tem ta zadnja razpade v kislinski in alkoholni del. Hitrejši ko je razcep, večja je možnost pojava odpornosti.

Odpornost na fluvalinat pomeni, da si je varoa na določenih območjih v posebnih okoliščinah in določenem številu generacij pridobila sposobnost razkrajati estrsko vez. Za varoo so seveda

toksične le intaktne molekule, ne pa proizvodi, ki nastanejo pri razcepu. Razcep estrskih vezi na splošno lahko katalizirajo encimi karboksilesteraze. Varoo, prinešena iz nezdravljene okolja, seveda še nima fluvalinatkarboksilesteraze. Lahko pa jo sčasoma sintetizira – to lahko traja vrsto let, kot se je pokazalo npr. v Sloveniji. Organizmi sesalcev imajo obilico teh karboksilaz, zato so tudi sposobni uspešno razgrajevati piretroide.

Pojav rezistence pri flumetrinu v bayvarolu se utegne morda pojaviti šele čez dolgo časa. V nadaljevanje te logike je nato mogoče vključiti še tretji piretroid, ki ga že uporabljajo tj. akrinatrin (preskušati so ga začeli na Češkem). Tudi to je eden od estrov substituiranih ciklopropanskih kislin z omenjenim substituiranim benzilalkoholom, le da je struktura spet nekoliko drugačna (formula za zdaj ni znana) kot pri flumetrinu. Predvidevamo lahko, da bi se tudi pri njem po določenem obdobju lahko zgradila specifična karboksilesteraza in z njo povezana odpornost. Vse to razglabljanje je seveda smiselno, če bomo želeli zatiranje varoo nadaljevati s piretroidom. Fluvalinat je zadnje čase manj priljubljen tudi zaradi ostankov, zlasti v vosku, pa tudi v propolisu. Če po dva traka ostaneta v panju leto dni, je količina fluvalinata v vosku približno 70 mg, to je 5 odstotkov od 1400 g akaricida na dveh apistanskih travokih. Če imamo v panju štiri trakove bayvarol s skupaj $4 \times 3,6 = 14,4$ mg flumetrina štiri mesece, je v vosku le 30 do 130 ppb, tj. od 0,3 do 0,9 odstotka, torej znatno manj. Tudi s tega vidika bi bili trakovi bayvarol primerno nadomestilo za apistanske oziroma naše deščice.

Toliko na kratko o zdajšnjem in morda tudi prihodnjem zatiranju varoo s piretroidi za tiste, ki s(m)o se ogreli za dolgotrajno delovanje nehlapnega piretroida v panju. Francoski avtorji pa zdaj že poročajo o novi možnosti zatiranja varoo z dolgotrajnim delovanjem nepiretroida amitraza, s katerim so prepojeni trdi plastični nosilci. Ti učinkujejo podobno kot že opisani nosilci piretroidov.

Amitraz je snov, ki je dobro znana tako čebelarjem kot veterinarjem. Ti ga uporabljajo za uničevanje različnih zunanjih zajedalcev. Čebelarji ga poznajo že 10 let. Sprva so ga uporabljali za dimljenje, pa tudi v različnih emulzijah za razprševanje, npr. s tako imenovani dihurji. Vse to so tedaj seveda uporabljali za točkovne intervencije, s katerimi so v najboljšem primeru lahko uničili zajedalce zunaj pokrite zalege. V

letih pred uvedbo fluvalinata so ga množično uporabljali za spomladansko in jesensko dimljenje v presledkih 6 – 7 dni. Pred uvedbo fluvalinata ga je precej uporabljala tudi izraelska veterinarska služba.

V obdobju fluvalinata, torej od 1989 naprej, pa nekateri čebelarji zadnjo jesensko kontrolo varoj opravijo s testnim dimljenjem z amitrazom v drugi polovici oktobra, ko ni več zalege. To preverjanje je seveda hkrati tudi kontrola morebitne odpornosti na akaricide, ki so bili uporabljani pred amitrazom.

V januarski številki Slov. čebelarja in v lanski septembrski številki revije *La santé de l'abeille* pa najdemo zanimivo in zelo obetajoče poročilo o nenavadno ugodnem delovanju amitraza na trdnih plastičnih nosilcih, imenovanih apivar. Žal poročilom niso dodane ustrezne fotografije, pa tudi ne mere. Pravzaprav gre za nekaj podobnega, kot so naše fluvalinatne deščice ali pa industrijsko izdelani plastični nosilci akaricidov. Molekule amitraza, ta je pri navadnih

razmerah trdna snov s tališčem 86 – 87 °C, so v plastičnem nosilcu enakomerno porazdeljene. Čebele ob stiku s trdno površino odnašajo molekule aktivne snovi, ki nato deluje na zajedalca. V panje dajejo po dva nosilca, ki vsebujeta po 500 mg amitraza in delujeta podobno kot fluvalinat ali flumetrin. Traka ostaneta v panjih po 6 tednov. Klinične študije so izvedli v 50 panjih. Sredstvo je bilo več kot 99-odstotno učinkovito, torej za slab odstotek manj kot pri referenčnih apistanskih trakovih (do 99,9 %). Klinične študije, ki so jih opravili v različnih krajih, so pokazale podoben učinek apivara in apistana. Apivar je torej povsem uporabno alternativno sredstvo za zatiranje varoe. V Franciji je že registriran in zanimivo bi ga bilo podrobneje spoznati tudi pri nas.

O lesenih deščicah, prepojenih z amitrazom (1,036 g/kos), poroča tudi prospekt Dalmexa iz Splita. Tudi to možnost bi veljalo preizkusiti.

ČEBELARSKA DRUŽINA KRANJSKA GORA - NAD VAROZO Z MRAVLJINČNO KISLINO

prof. JANEZ MIHELICH

Na povabilo čebelarja Milana Megliča sem obiskal njegovo stojišče čebel v gozd-Martuljku pri Kranjski Gori, da bi si ogledal prve rezultate zatiranja varoze z mravljinčno kislino z novim hlapilnikom. Pridružila sta se nama tudi predsednik čebelarskega društva g. Franc Kraševc in izdelovalec

novega pripomočka za zatiranje varoe z mravljinčno kislino g. Franc Medja. Predsednik Čebelarskega društva Kranjska Gora g. Franci Kraševc je navedel vse vzroke, zaradi katerih so se v društvu odločili za zatiranje varoze z mravljinčno kislino. Poglaviti razlog je pridobivati neoporečne če-



G. Milan Meglič (levo) ima v gozd Martuljku ličen čebelnjak. Ob njem stojita g. Franc Kraševc in g. Franc Medja.

Foto: J. Mihelič



Testni vložki z mrežo omogočajo natančno kontrolo števila odpadlih varoj.

belje pridelke, kot jih daje narava, torej brez ostankov zdravil, in jih take ponuditi porabnikom. Tudi zato, ker je v Gornjesavski dolini zaradi neugodnih podnebnih razmer pridelek medu zelo majhen, čebelarji še toliko bolj želijo ločiti svoj zelo kakovosten med od medov neznanega izvora in dvomljive kvalitete. Takšen med želijo ponuditi zelo zahtevnim kupcem, pa tudi sebi in svojim bliž-



Pregled družin je pokazal, da so močne in lepo pripravljene za prezimovanje.

njim. Seveda pa je njihov cilj, da bi za visoko kakovost iztržili tudi ustrezno višjo ceno medu, saj si med Gornjesavske doline to brez dvoma zasluži. Zahteven in osveščen kupec bo rad plačal tudi nekoliko višjo ceno za visoko kakovosten med, takšnih kupcev pa je zdaj vedno več.

Letos so končali projekt nalepke za med. Poleg nalepke same ta vključuje še zaščitni trak prek pokrovčka kozarca in že leta 1995 sprejeta "Pravila za pridobivanje pristnega slovenskega medu Gornjesavske doline". Na zaščitnem traku je poleg napisa Čebelarstvo društvo Kranjska Gora še zaščitni trak občine Kranjska Gora in zaščitni znak Triglavskega narodnega parka. Na ta način so dosegli nedvoumno identifikacijo pridelka, ki kupcu jamči kakovost in izvor medu. Razmišljajo tudi o zaščiti blagovne znamke, problem pa so finančna sredstva, potrebna za administrativno-tehnični postopek registracije pri patentnem uradu.



G. Meglič je prikazal tudi, kako posebne nemške plastične testne vložke vstavlja enostavno skozi široko panjsko žrelo.

Foto: J. Mihelič

Pri zdravljenju varoze z mravljinčno kislino čebelarji ČD Kranjska Gora tesno sodelujejo s proizvajalcem hlapilnikov in znanim čebelarjem z Jesenic g. Frančiškem Medjo. Septembra so se povezali tudi z veterinarsko pospeševalno službo, natančneje z dr. vet. med. Janezom Jelencem z Veterinarskega zavoda iz Kranja. Pregledal je čebele in na podlagi plinjenja testnih družin z amitrazom in štetja odpadlih varoj po plinjenju ugotavljal učinkovitost zdravljenja varoze z mravljinčno kislino.

Prve ocene so vzpodbudne, čeprav rezultat ni bil tak, kot so ga pričakovali. Pokazalo se je, da za uporabo mravljinčne kisline potrebujejo več znanja in časa kot pri vstavljanju deščic s fluvalinatom in plastičnih trakov bayvarola. Na uspešnost zatiranja varoe z mravljinčno kislino namreč vpliva veliko več dejavnikov. Najpomembnejši so temperatura, vlaga, velikost hlapilne površine, kapilarni vlek hlapilne tkanine, koncentracija in čistost mravljinčne kisline in seveda velikost panja ter moč čebelje družine. Zato je ugotavljanje optimalnega obsega izhlapevanja mravljinčne kisline med zdravljenjem velikega pomena za uspeh zdravljenja. Če je izhlapevanje prešibko, učinek ni zadovoljiv, če pa je izhlapevanje premočno, hlapi kisline zelo razdražijo čebele in poškodujejo zalego. Če je izhlapevanje prešibko, (zaradi prenizke temperature), moramo v panj vstaviti dva hlapilnika hkrati.

Za razliko od plošč z mravljinčno kislino, pri teh gre za tako imenovano šok terapijo (močno kratkotrajno delovanje), je uporaba mravljinčne kisline s hlapilnikom do čebel prijaznejša, saj ob vstavljanju hlapilnikov v panje ni opaziti nobenega razburjenja če-

bel, poleg tega pa je mogoče intenzivnost izhlapevanja do neke mere uravnovati. Tako lahko uravnavamo tudi čas, v katerem izhlapi določena količina mravljinčne kisline.

Zelo pomembno pri uporabi mravljinčne kisline je, da so na dnu panjev vstavljene testne mrežice, s katerimi spremljamo uspešnost zatiranja in stopnjo okuženosti čebelje družine. Po zadnjih tujih ugotovitvah lahko čebele brez škode prenesejo v 24 urah do 40 g hlapov mravljinčne kisline v panju. Ker je uporaba mravljinčne kisline dokaj zahtevna, čebelarji ČD Kranjska Gora zelo pogrešajo ustrezno strokovno pomoč, saj veterinarska služba za zdaj povečini propagira samo uradno registriran bayvarol, za katerega je že dokazano, da v vosku in tudi v drugih čebeljih pridelkih pušča neljubne ostanke. Brez dvoma pa je zdaj, ko je iz Primorske slišati vesti o verjetni odpornosti varoe na nekatera doslej uporabljena kemična sredstva, pomen mravljinčne kisline pri zatiranju varoze še večji. Zlasti če upoštevamo, da mravljinčna kislina razkuži panj in satje (uničuje spore poapnele zalege, noseče itd.) in preprečuje razvoj trahealne pršice (*Acarapis woodi*). Zaradi tega so člani ČD Kranjska Gora pred nedavnim poslali ustreznim državnim organom in ustanovam pobudo, v kateri predlagajo, naj se v projektu uporabe mravljinčne kisline v čebelarstvu vključijo tudi ustrezni veterinarski strokovnjaki. Ti naj bi izdelali natančna navodila za uporabo, upoštevati pa jih bodo morali vsi čebelarji. Vodstvo ČD Kranjska Gora je s svojimi akcijami brez dvoma dokazalo, kako lahko čebelarji uspešno čebelarimo kljub hudi konkurenci tujih medov in kljub boleznim, ki zmanjšujejo donosnost čebelarjenja.

MOJE IZKUŠNJE S HLA PILNIKOM MRAVLJINČNE KISLINE

(Martin Pfeil, 4)

Lani sem delal s ploščo in pri tretjini čebeljih družin nisem dosegel izhlapilne vrednosti od 7 do 10 g na dan, zato sem moral letos opraviti pomladansko zdravljenje. Za zdravljenje sem uporabil hlapilnik mravljinčne kisline. To je nekakšen zbiralnik, ki ga pritrdimo na prazen satnik. Predvideno odprtino potem napolnimo s 100 ml mravljinčne kisline. Zdravljenje sem izvedel 17. aprila 1996, uporabil sem 65-od-

stotno mravljinčno kislino. Popoldanska temperatura je bila 26°C.

UPORABA:

1. Opremo družine, poiščemo zaležen sat in potem vstavimo nov sat.
2. Pritrdimo hlapilnik, v predvideno odprtino vstavimo stenj in ta se počasi napolni z mravljinčno kislino. Čebele se nanjo počasi navadijo. Pomladanske temperature so enake jesenskim.

3. Koncentracija mravljinčne kisline se počasi povečuje. Čebelje družine sedijo na satu mirno in tako ni možnosti, da bi poškodovale matico.

4. Minimalna dnevna količina naj bo 10 ml. Če je uporabimo manj, moramo pritrditi hlapilnik bližje družini.

Na ta način sem zdravil 50 čebeljih družin. Uporabil sem samo en hlapilnik in pri čebeljih družinah nisem imel nobenih izgub. Povprečno sem uporabil 20 g hlapilne snovi na dan. Najvišja vrednost je bila 40 g in tudi ta družina je bila mirna.

Tako sem v eni čebelji družini uničil od 200 do 2000 priščic varoe.

Mešanje mravljinčne kisline, pravilno razmerje:

0,24 l vode + 0,76 l mravlj. kis. 85 % = 1,0 l 65-odstotne mravlj. kisl.

0,29 l vode + 0,71 l mravlj. kis. 85% = 1,0 l 60-odstotne mravlj. kisl.

Obvezna je uporaba zaščitne obleke in očal. Nikoli ne smemo viti vode v kislino, temveč kislino v vodo. Najbolje je, da mešanico pripravi strokovnjak. Vedno imejmo v bližini pripravljeno svežo vodo, če bi se morda zgodila nesreča. Mravljinčne kisline ne hranimo v stekleničkah, kajti pri visokih temperaturah se razširi in steklo počí. Hranimo in prevažamo jo samo v posodicah iz umetne mase, ki so odporne na kislino; dobimo jih v trgovini s kemijskimi pripomočki.



KAJ SEM DELAL V ZDA?

FIZIOLOŠKE OSNOVE VZBURJENJA IN MOTIVACIJE ČEBEL ZA PAŠNO AKTIVNOST:

II. JUVENILNI HORMON IN ALFA-GLUKOZIDAZA

dr. JANKO BOŽIČ, Biotehniška fakulteta - oddelek za biologijo

V prejšnjem prispevku sem opisal spremembe v vsebnosti sladkorjev v hemolimfi pri pašnih čebelah. Tokrat bom pojasnil pomen juvenilnega hormona in alfa glukozidaze za razvoj in izraženost pašnega vedenja pri čebelah.

Najbolj znana vloga juvenilnega hormona je uravnavanje razvoja žuželk iz ličink v odraslo žival. Od tod tudi ime: juvenilen = mladosten. Pri odraslih žuželkah pa ta hormon lahko uravnava razvoj določenih vedenjskih vzorcev, kot sta svatovsko petje murnov in pašno vedenje čebel. Poleg tega je pomemben tudi pri uravnavanju rodnosti, vendar pri čebelah to ni toliko zanimivo.

Juvenilni hormon izloča žleza *corpora allata*, ki skupaj z drugo hormonsko žlezo *corpora cardiaca* obdaja požiralnik tik pod nadžrelnim ganglijem oziroma nad podžrelnim ganglijem. Prav tam se odpre hrbtana aorta, edina krvna žila, ki vodi iz srca v glavo čebel. Hormoni, ki se izločajo

na tem mestu, grede takoj v obtok hemolife po telesu čebele. Sintetska pot je dokaj podobna sintezi estrogenov pri sesalcih, le da ne nastanejo ogljikovi obroči. Molekula je preprosta veriga iz desetih ogljikovih atomov, z nekaj dvojnimi vezmi, alkoholnimi skupinami in zaestreno metilno skupino. Posebnost temu hormonu daje še epoksiskupina, to je kisikov atom, vezan na dva sosedna ogljikova atoma. Narejenih je bilo veliko sintetskih pripravkov, bolje nadomestkov, ki jih uporabljajo za zatiranje žuželk. Številne priljubljene vabe za mravlje in drug hišni mrčes vsebujejo prav nadomestek juvenilnega hormona. Zaradi stalne navzočnosti namreč podre uravnavanje razvoja ličink, to pa zatire nadaljnje razmnoževanje.

Raziskovalce čebel je juvenilni hormon pritegnil, ker je eden od možnih mehanizmov dela za zatiranje pestre socialne delitve



Pogled na univerzitetni stolp iz atrija največjega kompleksa zgradb državne univerze v Baton Rouge (Louisiana, ZDA). V ospredju so grmi cvetoče vrtno azaleje. Foto: J. Božič

dela. Robinson (ZDA) in še nekateri drugi so dokazali, da je pojav pašne aktivnosti pri starejših čebelah povezan s povečanim izločanjem juvenilnega hormona. Še več, z nadomestkom metoprenom jim je uspelo pospešiti razvoj mladic v pašne čebele. Tako se je nekako ustalilo mnenje, da je juvenilni hormon poglavitni urejevalec razvoja pašnega vedenja pri čebelah.

Pri različnih žuželkah, na primer pri črčkah, so v laboratoriju, v katerem sem delal kot gost, opazili tudi dnevna nihanja v izločanju juvenilnega hormona. Tako sem tudi sam posumil, da bi juvenilni hormon lahko bil regulator dnevne pašne aktivnosti čebel. V resnici se je izkazalo, da so pašne čebele podnevi izločale več juvenilnega hormona kot čebele iste starosti ponoči. Tako lahko upravičeno sumimo, da dnevno pašno aktivnost uravnava tudi juvenilni hormon. Še bolj zanimiv pa je bil rezultat primerjave plesalk zibajočega plesa in njihovih sledilk. Sledilke so praviloma izločale več hormona kot plesalke. Glede na to,

da so plesalke že utečene pašne čebele, sledilke pa še morajo na pašo, lahko pripišemo juvenilnemu hormonu značaj motivacijskega notranjega signala za izletanje na pašo. Sledilke so namreč manj stimulirane z zunanjimi dražljaji kot utečene pašne čebele, zato potrebujejo večjo stimulacijo znotraj svojega telesa. Takšno vlogo imajo pri živalih hormoni, ki povečajo pripravljenost organizma na odzivanje dražljajem iz okolja.

Hormoni pogosto uravnavajo tudi razvoj, rast in delovanje določenih žlez. Hkrati z večjim izločanjem hormona se pri čebelah pojavi tudi povečano izločanje določenih encimov iz krmilne žleze. Najbolj značilna je alfa-glukozidaza, ki razgrajuje sestavljene sladkorje v nabranem nektarju. Še najbolj učinkovita je za razgradnjo saharoze. Moje raziskave so pokazale, da lahko z aktivnostjo tega encima iz krmilne žleze merimo razvitost čebel za pašno aktivnost.



Vrtno azaleje so priljubljeni okrasni grmi v južnih predelih ZDA. Na cvetovih se pasejo tudi čebele in lahko naberejo znatne količine medu. Foto: J. Božič

SLOVENSKI ČEBELAR

GLASILO ČEBELARSKIH ORGANIZACIJ SLOVENIJE

XCVIII. LETNIK

UREDNIK: Prof. JANEZ MIHELIČ

LETNO KAZALO

| | | | |
|---|-----|--|-----|
| Abrahamsberg Bogomir: | | Čebelarjeva opravila v juniju | 165 |
| Devetdesetletnica čebelarjenja | | Čebelarjeva opravila v juliju in avgustu ... | 198 |
| Franca Gradišarja | 87 | Čebelarjeva opravila v septembru | 236 |
| Adamič France: | | Čebelarjeva opravila v oktobru | 273 |
| Znameniti dolenski čebelarji..... | 53 | Čebelarjeva opravila v novembru | 298 |
| | | Čebelarjeva opravila v decembru | 328 |
| Babnik Jože: | | Čebelarska zveza Slovenije | |
| Kako ravnati s satjem?..... | 4 | Vabilo na XIX. republiški seminar | 2 |
| Srečanje z inovatorjem Martinom | 233 | Poverjeniki za pasišča | 116 |
| Bitenc Franc: | | Prijave za srečanje mladih čebelarjev | |
| Strokovna ekskurzija Č D Moste Polje | 348 | v Slovenskih Konjicah | 118 |
| | | Vabilo na 45. volilni občni zbor Čebe- | |
| Božič Janko: | | larske zveze Slovenije | 119 |
| Kaj sem delal v ZDA?Fiziološke osnove | | Poverjeniki za pasišča | 179 |
| vzburjenja in motivacije čebel za pašno | | Država regresira ceno medu | 277 |
| aktivnost | 271 | Propolis bomo lahko spet kupovali v tr- | |
| II Juvenilni hormon in alfa glukozidaza.... | 339 | govinah | 309 |
| | | Država regresira ceno medu | 309 |
| Brižnik Mirko: | | Članarina za leto 1996 | 314 |
| Marko Podovšovnik in njegovih 80 let | 149 | Zapisnik z druge seje UO ČZS | 345 |
| | | Črne Alenka: | |
| Brvar Janez: | | Novi polnilni aparat na preizkušnji Pol- | |
| Čebelarjeva opravila v januarju | 5 | njenje medu v čebelarskem inštitutu v | |
| Čebelarjeva opravila v februarju | 36 | Kirchainu v ZRN | 305 |
| Čebelarjeva opravila v marcu | 66 | nadaljevanje | 341 |
| Čebelarjeva opravila v aprilu | 106 | | |
| Čebelarjeva opravila v maju | 132 | | |

| | | | |
|---|-----|---|-----|
| Debelak Marjan: | | Znajo čebele šteti? | 57 |
| Mravljinčna kislina pod drobnogledom ... | 9 | Nestabilnost svetovnega tržišča z medom | 207 |
| O učinkovitosti apistana | 10 | Gen čiščenja zalege pri čebelah | 241 |
| Klopica pred čebelnjakom | 12 | | |
| Nov način uporabe mravljinčne kisline | 42 | Jelenc Janez: | |
| Nossenheiderjev hlapilnik | 43 | Kako zdraviti z mravljinčno kislino | 38 |
| Zandrov plemenilček v vlogi raziskovalnega in opazovalnega pripomočka | 44 | Veterinarski nasveti za september | 238 |
| Orumeneli listi iz čebelarjeve beležnice .. | 104 | | |
| Izboljšajmo čebelarjenje z našim narodnim panjem (AŽ) | 135 | Jenko Rogelj Mira: | |
| Izboljšajmo čebelarjenje z našim narodnim panjem (AŽ) -nadaljevanje | 168 | Pregledi zimskih čebeljih mrtvic | 69 |
| Gre za med? | 220 | Veterinarski nasvet za marec | 69 |
| Henrik Zadel - čebelarski romantik | 298 | Veterinarski nasveti za april | 108 |
| Prezimovanje polno razvitih čebeljnih družin v veliki panjski prostornini | 267 | Pročilo o zdravstvenem stanju čebel na območju Slovenije v letu 1995 | 174 |
| Nekaj podatkov o mojem letošnjem čebelarjenju in letini | 293 | | |
| Drogovni samolovilni rojni ogrebalnik | 331 | Jovič Drago: | |
| | | Uspešni Bistriški čebelarji | 84 |
| Dobravec Majda: | | | |
| Muzej razstavlja naše izdelke | 347 | Kavčič Lojze: | |
| | | Izlet čebelarskega društva Litija | 25 |
| Domingo A.B.: | | | |
| Čebelarstvo v Sao Paolu v Braziliji | 276 | Kaschabi D.: | |
| | | Poapnela zalega v Avstriji | 242 |
| Ficko Suzana: | | | |
| Čebelarji pridni kot čebele | 245 | Kladnik Viktor: | |
| | | Z varozo je kot s koloradskim hroščem ... | 83 |
| Frank Lina in Dušan: | | | |
| Delček aktivnosti Čebelarskega društva Ilirska Bistrica | 85 | Kokl Jožef: | |
| | | Čebelarska družina Predvor je praznovala | 291 |
| Glinšak Ida: | | | |
| Vabilo čebelarskega muzeja iz Radovljice | 117 | Kolenc Anton: | |
| | | ČD Grosuplje bo jeseni pripravilo prireditve »Čebelarski dnevi Dolenjske 96« | 123 |
| Godec Franc: | | | |
| Spomin na lep čebelarski izlet | 318 | Lešnik Vida: | |
| | | Nasveti veterinarja | 38 |
| Goručan Drago: | | Veterinarski nasveti za mesec maj | 135 |
| Obvestilo čebelarjem celjske regije | 80 | Veterinarski nasveti za junij | 168 |
| | | Veterinarski nasveti za julij | 201 |
| Grad Janez: | | | |
| Čmrlji - prijazni krilati kosmatinčki - bližnji sorodniki čebel | 220 | Matavž Jože: | |
| | 282 | Ostanki oksitetraciklina (O T C) v čebeljih pridelkih | 138 |
| Gregorc Aleš: | | | |
| Možnosti čebelarjenja z varozo | 40 | Meglič Milan: | |
| Nosemavost vzrok za gospodarsko škodo | 70 | Srečanje v Kranjski Gori | 23 |
| | | Ne zavrzimo kranjske sivke | 34 |
| Gruber Josef: | | Obisk rojstnega kraja čebele Buckfast | 74 |
| Zatiranje poapnele zalege | 304 | Tudi satje je posoda za med | 183 |
| | | Mihelič Janez: | |
| Jamnik Franci: | | Ali je slovensko čebelarstvo prebrodilo krizo, so se spraševali čebelarji na XIX. čebelarskem seminarju v Polju | 97 |
| Apivar - novo zdravilo proti varozi | 11 | Alojz Bukovšek - osemdesetletnik | 111 |
| Nove raziskave o varoi | 56 | Pomembnejši sklepi štirinajste seje upravnega odbora ČZS | 120 |
| Revmatizem in apipunktura | 57 | | |

| | | | |
|---|-----|---|-----|
| Lojze Peterle - kandidat za predsednika Čebelarске zveze Slovenije | 121 | Pavlin Mirko: Čebele in čebelarji v občini Semič | 146 |
| ČD Moste Polje je organiziralo ocenjevanje medov in najboljšim podelilo posebno priznanja | 124 | Pfel Martin: Moje izkušnje s hlapilnikom mravljinčne kisline | 338 |
| Rezultati javnega natečaja za najlepši slovenski čebelnjak | 124 | Poklukar Janez: Varovanje pasemske čistosti kranjske sivke | 35 |
| Nekaj zanimivosti z letošnje čebelarске zastave v Polju | 129 | Buckfast čebela-čebela prihodnosti? | 71 |
| Tone Šerčer - naš znani čebelar in inovator | 151 | Obvestilo Kmetijskega inštituta Slovenije | 189 |
| Petinštirideseti občni zbor ČZS je bil v znamenju volitev novega vodstva osrednje organizacije | 161 | Prezelj Franc: Komisija za delo s čebelarskimi krožki je zaživela | 315 |
| Čebelarско društvo Radeče je organiziralo posavsko tekmovanje mladih čebelarjev | 185 | Purnat Marko: Čebelarski piknik ČD Kokarje | 319 |
| Devetnajsto državno srečanje in tekmovanje mladih čebelarjev je bilo maja v Slovenskih Konjicah | 193 | Ribarič A.: Kaj pogrēša čebelar začetnik? | 15 |
| Čebelar Jože Marenče je praznoval 95 letnico | 208 | Elektrama na veter | 51 |
| Izšla je nova čebelarška knjiga | 216 | Vakuumski pitalnik za sončne dni | 141 |
| Sklepi prve seje novega upravnega odbora ČZS | 219 | Rupar Franc: Občni zbor ČD Škofja Loka Ob 90-letnici ustanovitve | 81 |
| Zveza čebelarskih društev Slovenske Konjice je organizirala proslavo ob 90 letnici organizacije | 222 | Rihar Jože: Varoza - pogled nazaj, stanje, pogled naprej | 110 |
| MZČD Maribor je uspešno organizirala okroglo mizo v okviru sejma v Mariboru .. | 229 | Runtas Milan: Finančno poročilo Čebelarске zveze Slovenije za leto 1995 in načrt za leto 1996 | 178 |
| Čebelarška družina Vrhnika je praznovala 90 letnico ustanovitve | 254 | ČZS je uspelo zagotoviti regresiran sladkor za jesensko krmljenje čebel | 252 |
| ČD Lovrenc na Pohorju je ob 75-letnici ustanovitve odprla nov čebelarski dom in čebelarско učno pot | 261 | Obdavčitve čebelarstva | 346 |
| Čebelarski dan na radgonskem kmetijskem sejmu | 265 | Rupnik Srečko: Čebelarji iz Podravja in Slovenskih Goric smo obiskali velečebelarstvo v Italiji in si ogledali medečega škržata | 58 |
| XXXV. kongres Apimondije bo v Antverpnu v Belgiji od 1. do 6.9.97 | 279 | Sajevc Stane: Tehnološke lastnosti matic glede na njihovo starost | 21 |
| Grosupeljski čebelarji na obisku pri Janezu Pislaku | 286 | Poročilo o delu čebelarskega izobraževalnega in strokovno debatnega kluba Maribor | 60 |
| Ludvik Polše- znani čebelar | 312 | Mariborski čebelarski klub dejaven tudi v novi sezoni | 278 |
| Čebelarji iz Šentjermeja so se ob občinskem prazniku srečali s čebelarji iz Ljubljane in Semiča | 315 | Samostojna čebelarška razstava Marjana Čepeta | 310 |
| Urednikov uvodnik | 325 | Senegačnik Edi: O letošnji medeni beri | 326 |
| Čebelarška družina Kranjska Gora - nad varozo z mravljinčno kislino | 336 | | |
| Čebelarско društvo Lukovica je razvilo društveni prapor | 351 | | |
| Mlakar Rado: Zaščita čebeljih panjev | 177 | | |
| Mramor Janez: Še enkrat o čebelarski uniformi | 59 | | |
| Novak Anton: Kmetijski sejem 1995 v Gornji Radgoni | 25 | | |

| | | | |
|---|-----|--|-----|
| Senegačnik Jurij: | | Moč selekcije | 264 |
| Razmišljanje o odpornosti varoe na fluvalinat in nekaterih alternativnih ukrepov pri zatiranju varoze | 300 | | |
| nadaljevanje | 334 | Šumah Danijela: | |
| Spore hude gnilobe v medu - stanje v Švici | 334 | Laboratorij za med v Avstriji | 308 |
| Seražin Boris: | | Šušteršič Vlado: | |
| Dogovor o cenah medu na tržnicah | 277 | ŠUČEB -Panjska enota v zlozljivem čebelnjaku ali na avtomobilski prikolici | 154 |
| v Novembru | 309 | Valjavec Janez: | |
| Skok Marjan: | | Matica v nogavici, učinkovit način dodajanja matice čebelji družini | 206 |
| Ob novem letu 1996 | 3 | Vidmar Magdalena: | |
| Sladič Vida: | | Spiroplazma pri medonosnih čebelah | 8 |
| Občni zbor ČD Zagorje ob Savi | 144 | Zdravstveno stanje čebeljih družin v vzrejališčih in plemeniščih matic v letu 1996 | 239 |
| Spazzapan Brelj Vida: | | Vedlin Stanko: | |
| Srečanje mladih s slovenskim čebelarstvom | 175 | Dragi moj slovenski čebelar | 119 |
| Sušnik Marjeta: | | Zaletel Pavel: | |
| Še nekaj o prehrani čebel | 65 | Prvo slovensko čebelarstvo | 17 |
| Šercer Tone: | | Hude in lepe sanje čebelarja Jake | 26 |
| Prednost sončnega topilnika | 102 | Medena bera je ali jo ni? | 79 |
| Kako sem zavaroval čebele pred medvedom | 171 | Žerdin Jože: | |
| Šimec Jože: | | Člani čebelarke družine Črenšovci so kritično osvetlili čebelarke probleme na občnem zboru | 145 |
| Kako uporabljamo in vzdržujemo Heckler čebelarstvo luknjalo | 140 | Ko bi bilo takih mladih čebelarjev ob Muri še več | 227 |
| Šivic Franc: | | Možnosti za trženje in doseganje boljše cene medu | 244 |
| Okrogla obletnica | 225 | | |
| Italjanski čebelarji pri nas | 253 | | |

Največjo aktivnost je bilo opaziti pri plesalkah, nekoliko manjšo pri sledilkah, najmanjšo pa pri čebelah, ki so počivale v panju. Vse čebele so bile iste starosti. Razlike lahko pripišemo razlikam v osebem razvoju čebel, deloma pa tudi začasni aktivnosti čebel. Smiselno se zdi, da bi čebele, ki so spodbujene za hranjenje, izločale več encima za razgradnjo sestavljenih sladkorjev. Seveda tega še nismo dokazali, zdi pa se verjetno in bi bilo zanimivo preizkusiti.

Alfa-glukozidaza je zanimiva za raziskovanje. Sam sem si jo izbral kot preprost fiziološki odgovor čebel, ki se prehranjujejo z nektarjem ali medom. V svetu pa so v zvezi s tem največ naredili na Japonskem. Dobra so opisali biokemijske lastnosti encima, poleg tega pa jim je že uspelo razvozlati genetsko kodo. To je vsekakor dalo nov zagon raziskovanju delovanja krmilne žleze pri čebeli, tako da lahko v bližnji prihodnosti pričakujemo zanimive rezultate.



Iz tuje literature

NOVI POLNILNI APARAT NA PREIZKUŠNJI POLNENJE MEDU V ČEBELARSKEM INŠTITUTU V KIRCHHAINU

Diskusija

Pravni predpisi v Nemčiji, ki zadevajo kontrolo tehtanja

V zvezi s kontrolo tehtanja sodi prodaja medu pravno v skupino predpisov, ki veljajo za embalirano blago. Po 22. členu povprečna nominalna polnilna količina ne sme biti manjša, kot je navedeno. Dopustni negativni odkloni se lahko pojavijo največ pri 2 odstotkih embaliranega blaga in so pri 5-50 g, pri 200-300 g 9 g, pri 500-1000 g 15 g in pri 1000-10000 g 1,5 % nominalne polnilne količine.

Urad za kontrolo merjenja preverja količine in tudi to, ali je bila med polnitvijo na voljo umerjena tehtnica. Po informacijah urada v Darmstadtu imajo vsi člani združenja na voljo umerjeno tehtnico, in to tudi v manjših čebelarstvih, v katerih je manj kot 20 družin.

Zaradi prekoračenja nominalne polnilne količine urad ne more nikogar kaznovati, težave pa lahko nastanejo pri konkurenci, predvsem če prenapolnitev uporabljajo v reklamne namene (nelojalna konkurenca).

Ali s polnilnim avtomatom dobimo vrednosti, kakršne zahteva predpis o kontroli tehtanja?

Ob upoštevanju meril zakona o kontroli tehtanja ne bi dosegli zahtevane nominalne polnilne količine, če bi bila polnilna količina 500 g - 16 %, 5% in 29 % kozarcev (1., 2. oziroma 3. polnitev). Pri nastavitvi polnilne količine na 503 g - 4 %, 0 % in 1 % (1., 2. oziroma 3. polnitev) polnilne teže ne bi dosegli. Obe zadnji polnitvi bi bili torej izvedeni v skladu z zakonom (glej preglednico št. 2).

Preglednica št. 3: Rezultati posameznih merjenj časa (kronološki vrstni red) in celoten čas (brez časa priprave):

| Posamezna vmesna merjenja časa kozarci / uro | Celoten čas polnjenja | Kozarci / h Celoten čas |
|--|-----------------------|----------------------------|
| 1. polnitev 258 125 185 822* | 240 min. | 152 |
| 2. polnitev 227 202 273 245 253 | 210 min. | 176 |
| 3. polnitev 162 254 133 | 200 min. | 182 |

* pri vnovičnem vnosu polnilne teže

Polnilni aparat pa ne kontrolira tehtanja. Cena elektronske, za kontrolo tehtanja primerne in umerjane tehtnice, bi bila gotovo dvakrat ali trikrat višja. Vgrajena tehtnica testirane naprave je bila tako natančna kot uporabljena umerjena tehtnica, vendar pa bi jo bilo treba na začetku in med delom preveriti z umerjenimi napravami na začetku in tudi občasno.

Različne bruto teže so bile zelo dobro preverjene, torej je polnilni avtomat odličen za polnjenje vrnjenih kozarcev z zelo različnimi težami. Dodatna kontrolna tehtanja z umerjeno tehtnico so nujno potrebna zaradi pravnih določil o kontroli tehtanja. Naprava, ki smo jo uporabili pri našem poskusu, je pokazala točno polnilno količino (npr. 499 ali 506), tako da je bilo mogoče kozarce, ki so bili preveč ali premalo napolnjeni, zlahka prepoznati in izločiti.

Polnilna natančnost ne zadošča in po našem mnenju je vzrok za to delo brez črpalke. To je delno opravičljivo, ker je možen premik oziroma nastavitvev, na primer na 503 g, in kot je jasno iz vrstnega reda poskusov, je srednja vrednost, ki jo usmerja naprava, najmanj 1 g na nastavljeno predvideno težo. Pojav nihanj v polnilni količini (diagram 1-3) je po našem mnenju odvisen od viskoznosti in torej od konsistence, temperature in vsebnosti vode v medu. Iz našega vrstnega reda poskusov lahko sklepamo, da se pojavi v teži manj nihanj pri medu z nižjo temperaturo (1. polnitev) kot pa pri medu z višjo temperaturo ali nižjo vsebnostjo vode (2. in 3. polnitev). Pri tekočem medu bi prav tako pričakovali velika nihanja, enako pa tudi samo pri delno (talno ogrevanje) segrelih polnilnih posodah.

Posledica za polnilca

Uporabnik ima na voljo dve strategiji: napravo lahko nastavi na zahtevano polnilno količino, označi vse kozarce s preniko težo in jih dodatno napolni, ali pa že na samem začetku nastavi višjo polnilno količino, da bi se kolikor mogoče izognil premalo napolnjeni embalaži. V prvem primeru imamo nekaj več dela, v drugem pa nekaj manj medu in tudi manj dela.

Po naših izkušnjah bi morala biti ob hitri in natančni polnitvi temperatura strnjene

medu od 28 do 32 °C. Zaradi tega priporočamo, da pred polnjenjem med še enkrat premešate. Nastavljena polnilna količina bi morala biti najmanj 502 g.

Še vedno pa velja, da naprava omogoča hitro neprekinjeno polnjenje.

Hitrost polnjenja

Z našo kombinacijo naprav bi lahko dva delavca napolnila 152, 176 in 182 kozarcev na uro (1.-3. polnitev). Pri posameznih vmesnih merjenjih časa bi to pomenilo 82 do 273 kozarcev na uro. Glede na vrsto polnjenja (težnost) je hitrost polnjenja na začetku občutno večja kot na koncu. Zmogljivost polnjenja, ki jo je mogoče doseči, je precej odvisna od temperature in viskoznosti medu in od tega, ali je med tekoč oziroma strjen (tekoča hitrost/lastnost zadrževanja kapljic). Pomembno vlogo imajo tudi velikost polnilnih posod ter s tem povezana razmerja pri začetnem tlaku. Pomembna je tudi hitrost odmikanja in podstavljanja kozarcev, pa tudi posebna posodica za lovljenje kapljic medu.

Koliko oseb potrebujemo?

Za polnjenje potrebujemo največ dve osebi: ena polni napravo in podstavlja prazne kozarce, druga pa skrbi za prinašanje praznih kozarcev, za zapiranje in odstranjevanje polnih kozarcev. Pri manjših polnilnih količinah, nižjih temperaturah medu in/ali visokoviskoznem (strjenem) medu - v tem primeru teče med bolj počasi - lahko polnjenje opravi ena sama oseba, seveda pa mora biti dosegljiva dovolj velika zaloga praznih kozarcev, imeti pa mora tudi dovolj prostora za odlaganje polnih. Smiselne, ergonomične in premišljene rešitve povečujejo hitrost polnjenja. V primerjavi z drugimi polnilnimi napravami je potrebnega le malo predhodnega znanja, tako da se lahko pomočniki hitro vključijo v delo. Za delo s polnim aparatom potrebujemo malo zbraniosti, saj moramo paziti le na prikaz polnilne količine.

Predelava, cena, področje uporabe

Naprava je dobro in solidno izdelana, dodatki, ki so na voljo, so dobro premišljeni. Cena aparata je približno 2700 DEM skupaj z davkom na dodano vrednost, ta-

ko za izvedbo s 40-kilogramsko posodo s podstavkom in za posamično izvedbo za priključitev na privijalo za cevi oziroma navoj. V tem cenovnem razredu je to edina naprava, ki upošteva težo kozarca. V primerjavi z drugimi polnimi napravami, na primer z napravami, ki delujejo na batnem principu, je po ceni sicer razmeroma sprejemljiva. Če upoštevamo vse sestavine in ciljno skupino (čebelarstva s srednje velikimi količinami medu), pa je po našem mnenju cena previsoka.

Nakup polnilnega avtomata v tem cenovnem razredu se izplača šele, če moramo napolniti 1,5 tone do 2 toni medu, torej takrat, kadar moramo napolniti velike količine tekočega medu ali obvladati delovne konice, ki nastajajo vsako leto (na primer kratkoročna naročila za božično prodajo podjetniških daril).

Menimo, da je najboljša možnost kombinacija naprave s 350-kilogramsko polnilno posodo. Plastična posoda za 40 kg medu, ki jo ponuja proizvajalec, je po našem mnenju premajhna. Ta posoda bi morala biti vsaj 100- do 150-kilogramska, imeti bi morala ogrevane stene, morebiti pa tudi napravo za vračanje kozarcev.

Priprava medu za polnjenje zahteva ustrezne pogoje, na primer toplotno omaro ipd.

Zaradi solidne in preproste izdelave je naprava primerna za skupno uporabo.

Predlogi inštituta za izboljšave polnilnega aparata

Po naših izkušnjah predlagamo proizvajalcu naslednje izboljšave:

- nastavitev območja tehtanja na 30 oziroma 40 g (vzorčni kozarček / brezplačni vzorčki),
- območje premika bi morali povečati na + 5 g,
- prikaz resnične polnilne teže do odstranitve kozarca,
- vgraditev tehtnice z nastavljivimi nogicami za natančno nastavitev vodoravnega položaja,
- čas do samodejne ustavitve bi morali podaljšati najmanj na 2 minuti in opremiti z zvočnim signalom (tako, da bi uporabnik lahko vmesni čas izrabil za odstranitev polnih kozarcev),
- napravo bi morali ponuditi po precej nižji ceni.



FRANC REPOLUSK



Po dolgotrajni bolezni je junija letos umrl Franc Repolusk z Lobnice nad Rušami. Rodil se je leta 1914 v Rušah. Čevljarškega poklica se je izučil pri svojem očetu Jožetu. Oče ga je seznanil tudi z življenjem čebel, že kot vajenec pa je začel samostojno čebelariti. Povprečno je imel 10 do 15 družin. Dokler mu je zdravje dopuščalo, je bil izmed dejavnih in delovnih članov, do smrti pa zvest član naše družine. Za delo na čebelarskem področju je prejel več priznanj, med drugimi tudi odličje Antona Janše.

**Cebelarska družina
Ruše**

MARJAN KRALJ



Težko je slovo od prijatelja čebelarja, kot je bil Marjan Kralj. Kljub temu da smo vedeli za njegovo hudo bolezen, ne moremo verjeti, da ga ni več med nami.

Marjan se je rodil pred 49 leti v delavski družini.

Izučil se je za kovinarja in vseskozi je bil zaposlen v Saturnusu.

Leta 1972 je začel čebelariti skupaj z brati. Vsi trije so se vključili v ČD Moste-Polje. Marjan je bil kmalu izvoljen v odbor društva. Vseskozi je bil eden najbolj delav-

nih članov. Ni bilo razstave, predavanja, izleta, zadnja leta tudi ne ocenjevanja medu, na katerem Marjan ne bi sodeloval.

Z bratom Francijem sta kupila tovornjak, prevažala po vsej Sloveniji, in dosegala lepe uspehe.

Za svoje vestno delo je dobil priznanje Antona Janše III. in II. stopnje, pri ocenjevanju medu pa najvišja priznanja. Kako je bil Marjan priljubljen, je pokazalo zadnje slovo, saj se je od njega poslovila velikanska množica prijateljev in krajanov, čebelarjev iz okoliških društev s prapori.

Zadnje poslovilne besede zahvale mu je izrekel prijatelj čebelar. Marjan, med nami boš ostal v lepem spominu, kot dober čebelar in iskren prijatelj.

ČD
Moste Polje

FRANC SUŠNIK



Rodil se je v Prevaljah leta 1930 v ugledni in spoštovani družini dr. Franca Sušnika, ustanovitelja in ravnatelja gimnazije Ravne na Koroškem. Podedoval je lastnosti plemenitega očeta in nadaljeval tradicijo zavednega narodnjaka. Gimnazijo je končal na Ravnah in se leta 1950 vpisal na Biotehniško fakulteto v Ljubljani, po končanem študiju pa je tam ostal in deloval kot redni profesor botaničnih ved. Ker neizbežna starost prekine vsako poklicno dejavnost in te po lastni želji ali ne prisili k počitku, se je tudi on upokojil in se leta 1991 z družino in s 40 AŽ panji preselil v rodno Prevalje. Ni veliko ljudi, ki bi bili tako predani in tako željni pomagati z nasveti. Kot strokovnjak nam je s svojim vedrim značajem vdahnil spoštovanje do narave in čebelarstva. Bil je poln idej, hotel je dokazati, da je na področju čebelarstva mogoče še marsikaj storiti. Prvi je začel krmiti čebele z invertnim sladkorjem in nam do potankosti razložil prednosti takšnega krmljenja.

Premalo je prostora, da bi lahko opisali vse, kar je načrtoval. Žali Bog, vse to mu je preprečila huda bolezen, za katero nihče ni verjel, tudi sam ne, da bo tako kruta. Kljub medicinski znanosti ni bilo pomoči, vid se mu je slabšal iz dneva v dan - oslepel je, s tem pa se mu je zrušil svet in vse želje in načrti so bili pokopani. S spoštovanjem smo občudovali njegovo trdno voljo in vedrino, ki je še vedno vela iz njegovih pripovedovanj. Pri vsej njegovi dejavnosti mu je pomagala hčerka Marjeta, tako da bo ona zdaj nadaljevala delo pri čebelah in nam tako ohranila trajen spomin na očeta.

Zahvaljujemo se vsem čebelarskim društvom Mežiške doline, da so s prapori pospremili k zadnjemu počitku našega člana in prijatelja.

Čebelarsko društvo
Prevalje

DUŠAN TIŠLER



Sredi avgusta smo iznenada izgubili našega člana Dušana Tišlerja.

Rodil se je leta 1930 pri Celju.

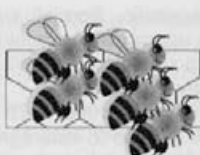
Po končani šoli se je izučil za ključavničarja in se po nadaljnjem usposabljanju zaposlil pri železnici kot strojevodja. Ustvaril si je družino in se preselil v Sneberje. S soprogo sta si v njeni rojstni vasi Zagradišče postavila lično počitniško hišico in tam je začel leta 1977 čebelariti. Vključil se je tudi v ČD Moste-Polje. Bil je zelo dejaven član in več let tudi tajnik našega društva.

Za njegovo vestno delo ga je društvo nagradilo z odličjema Antona Janše III. in II. stopnje.

Ob zadnjem slovesu v Polju smo se od njega s čebelarskim praporom poslovili številni čebelarji.

Kot dobrega prijatelja in čebelarja ga bomo ohranili v lepem spominu.

Čebelarsko društvo
Moste-Polje



Iz društvenega življenja

ČLANARINA ZA LETO 1997

Upravni odbor Čebelarke zveze Slovenije je na seji, dne 14. oktobra letos določil članarino za leto 1997, ki znaša 4.000,00 tolarjev.

ZAPISNIK Z DRUGE SEJE UPRAVNEGA ODBORA ČEBELARSKE ZVEZE SLOVENIJE

prof. JANEZ MIHELIČ

Upravni odbor ČZS je imel svojo drugo redno sejo 14. oktobra 1996 v prostorih ČZS v Ljubljani. Navzoči so bili skoraj vsi člani UO, poleg njih pa še nekaj vabljenih. Sejo je začel predsednik g. Lojze Peterle in se najprej zahvalil za številčno udeležbo. Na sejo so bili vabljeni tudi predsedniki komisij, in sicer zaradi sprejema programa dela komisij za prihodnje leto. Navzoči so nato z večino glasov sprejeli naslednji dnevni red:

1. Pregled zapisnika in potrditev sklepov zadnje seje.

2. Poročilo o delu ČZS za obdobje devetih mesecev.

3. Imenovanje članov komisij in pregled delovnih načrtov le-teh.

4. Višina članarine za leto 1997:

- devetmesečno finančno poročilo,

- osnutek finančnega načrta ČZS za leto 1997,

- osnutek delovnega načrta ČZS za leto 1997.

5. Ugotovitveni sklep o vstopu novega člana.

6. Imenovanje inventurne komisije.

7. Odločanje o dajanju podatkov in izbiri logotipa.

8. Razno.

S prvim sklepom, ki so ga sprejeli, so potrdili sklepe in zapisnik prve redne seje ČZS, 20. 6. 1996, kot je bilo predlagano. Sledila je razprava o delitvi regresiranega sladkorja za zimsko krmiljenje čebel. Povečini je vse potekalo dobro, ponekod pa je bilo nekaj težav. Nekatera društva so del denarja namenila za delo društev. Čebelarji s Ptujia predlagajo, da bi bilo bolje, če bi prevoz organizirala ČZS, ki bi morala imeti v prihodnje večji vpliv na delitev sladkorja, saj bi tako preprečili nepravilnosti.

Nato je delegat iz Nove Gorice g. Jug vprašal, zakaj je ČZS posredovala ob pojavu hude gnilobe in zapori pasišč v delu Primorske med akacijevjo pašo. Odgovorili so mu podpredsed-

nik g. Seražin, opazovalec paš g. Zdešar in predsednik komisije za čebelje bolezni g. Šnajder. Zadnji je podprl mnenje prvih dveh in njuno mnenje vključili tudi v predlog delovnega načrta komisije. Z zaposlitvijo devetih veterinarjev - specialistov za čebelje bolezni, ki ju plačuje država, je dolgotrajna zapora pasišč akacije neupravičena, čeprav veterinarskim inšpektorjem zakon to omogoča. S tem ukrepom, to je z zaporo pasišča akacije na Primorskem, so slovenski čebelarji prevažalci izgubili najmanj 150 ton medu, čeprav je devet veterinarjev v tednu dni pregledalo vse čebele na tem območju.

Takoj po končanem medenju akacije na tem območju pa so domači čebelarji prevažalci z domnevno "okuženega" območja prepeljali svoje čebele na druga pasišča v državi. Takšna praksa se na tem območju pojavlja že desetletja.

Navzoči so z večino glasov podprli predlog komisije za zdravstveno varstvo o tem, da bo komisija izdelala predlog, država pa uzakonila postopek preventivnega zatiranja hude gnilobe z analizo vzorcev medu na spore hude gnilobe, posledica tega pa bo krajši čas zapore ob pojavu hude gnilobe. Po razpravi so sprejeli naslednji sklep: Komisija za zdravstveno varstvo čebel naj čim prej pripravi predlog zgodnejšega odkrivanja hude gnilobe in predlog o odpravi ali skrajšanju zapora pasišč zaradi te in drugih kužnih bolezni.

Nato so potrdili delovne načrte komisij in članne posameznih komisij, ki so jih predlagali njihovi predsedniki. Namesto g. Francija Marolta - ta je s položaja predsednika komisije za čebelarke krožke odstopil zaradi pomanjkanja časa - so za predsednika te komisije imenovali g. Franca Prezlja.

V zvezi z iskanjem virov dodatnega financiranja strokovnih nalog komisij pa so tajniku naložili, da preveri možnost sofinanciranja zlasti izobraževalnih programov in mentorskega dela iz sredstev Ekološkega sklada, predsedniku pa, da naveže

stike in skuša pridobiti pomoč ministrstva za kulturo za varstvo čebelarstva kulturne dediščine. Ob razpravi o četrta točki, to je o višini članarine za leto 1997, so bila mnenja deljena. Del članov je zagovarjal višjo članarino, saj bi ČZS to omogočilo izvedbo načrtovanih nalog. Če bi članarina ostala enaka, pa seveda ne bi bilo mogoče opraviti vseh nalog iz programa dela, tako da ga bo treba precej skrajšati. Predstavniki iz koroške regije je predlagal, naj bi ločili članarino za ČZS in naročnino na Slovenskega čebelarja in uvedli prispevek po panju. Večina članov UO ni podprla tega predloga. Ob glasovanju je za nespremenjeno članarino glasovalo 13 članov, za povečanje na 4.600 SIT pa le dva člana UO. Tako je bil sprejet sklep: Članarina za leto 1997 je 4.000 SIT, naročnina je 4.500 SIT, za tujino pa 50 DEM. Še naprej velja, da ČZS čebelarju za vsakega novega člana prizna 20 odstotkov popusta pri plačilu njegove članarine.

Nato se je razvila polemika o Pravilniku o izkoriščanju čebeljih paš. Popravki le-tega so sicer v pristojnosti ministrstva za kmetijstvo, gozdarstvo in prehrano. ČZS mora vztrajati pri čimprejšnjih popravkih in dopolnitvah omenjenega pravilnika, saj ne ustreza več stanju na pasiščih in je zastarel.

Nato so člani med članice ČZS sprejeli ČD Kranjska Gora, saj izpolnjuje zahtevana merila, predložila pa je tudi potrebne dokumente. Ime-

novali so tudi inventurno komisijo. Sprejeli so tudi sklep, da se zunanjim uporabnikom dajejo le skupni statistični podatki o stanju čebelarstva, ne pa interni sezname družtev in podobno.

Izbrali so tudi osnutek novega znaka ČZS. Gre za znak pod zaporedno številko 2, katerega predlagatelj je g. Debeljak. V njem je zemljevid Slovenije, sestavljen iz čebeljih celic, čebela in napis ČZS. Osnutek mora avtor še dodelati. Sledila je razprava o vsebini in kraju prihodnjega posvetovanja čebelarjev. Sprejeli so sklep, da bo posvetovanje 15. februarja 1997 na Celjskem sejmu, njegova osrednja tema pa bo pomen matice v sodobnem čebelarstvu. Na posvetovanje bomo povabili znanega nemškega strokovnjaka na tem področju, dipl. inž. Tislerja. ČZS bo organizirala tudi veliko čebelarstvo razstavo s prodajo in degustacijo čebeljih pridelkov.

Sprejeli so tudi sklep, da bo strokovni posvet mentorjev čebelarstva 30. novembra 1996 na Brdu pri Kranju. Za organizacijo je odgovoren tajnik ČZS. Naslednji sklep, ki so ga sprejeli, je, da ČZS lahko kupi nejpotebnejše računalniške programe takoj, ko bodo na voljo sredstva.

Sprejeli so tudi sklep, da se zaščitna znamka za slovenski med poceni na 6.- SIT, odličja A. J. pa po novem stanejo 3.000 SIT. Sklenili so še, in to je bil tudi zadnji sklep te seje, da bodo regijski posveti samo na izrecno željo posameznih regij.

OBDAVČITVE ČEBELARSTVA

MILAN RUNTAS

Ob koncu leta nas številni čebelarji sprašujejo, kako poravnati davčno obveznost, ki izhaja iz čebelarstva dejavnosti.

Čeprav smo vas o obdavčevanju čebelarjev podrobno seznanili v Slovenskem čebelarju št. 3/92, to je bilo kmalu po uveljavitvi zakona o dohodnini (Uradni list RS, št. 48/90), vas bomo na kratko še enkrat seznanili z najpomembnejšimi zahtevami popravljene zakona o dohodnini (Uradni list RS, št. 71/93, 2/94 in 5/95) in z uredbo o poslovnih knjigah in drugih davčnih evidencah (Uradni list RS, št. 15/95), saj ta predpisuje vodenje poslovnih evidenc tudi za čebelarje.

Najprej pa najpomembnejše: **OBDAVČEN JE LE DOBIČEK, PRI-DOBLJEN S PRODAJO ČEBELJIH PRI-DELKOV, NE PA POSEST OZIROMA ŠTEVILO ČEBELJIH DRUŽIN, KI JIH IMA ČEBELAR!!!** Če medu oziroma drugih čebeljih pridelkov niste prodajali in na svoj žiro račun oziroma hranilno knjižico niste prejeli nobenega de-

narja, potem v davčni napovedi **NE NAVAJAJTE NOBENEGA DOHODKA IZ ČEBELARSKE DEJAVNOSTI**. Popolnoma drugače pa je, če ste na svoj žiro račun (to je javni račun) prejeli nakazilo za prodane čebelje (ali druge) pridelke. V tem primeru morate v davčni napovedi take prihodke navesti. Še pred tem pa se morate odločiti, kako boste poravnali svoje davčne obveznosti iz čebelarstva dejavnosti ali glede na normirane stroške v razmerju 60:40 ali boste vodili evidenco prejetih in izdanih poslovnih listin. Svojo odločitev morate v skladu s 100. čelnom omenjenega zakona pred začetkom poslovnega leta sporočiti pristojni izpostavi Republiške uprave za javne prihodke (nekdanji občini, ki je za to pristojna glede na sedež vašega čebelarstva oziroma glede na vaše stalno prebivališče). Velikim čebelarjem, ki svoje pridelke prodajate trgovskim in drugim pravnim osebam, svetujemo, da se odloči za vodenje poslovnih evidenc. V njih boste kot iz-

datke lahko prikazali stroške za čebelarski repromaterial, zdravila, veterinarske storitve, gorivo in rezervne dele za prevozne čebelnjake, kilometrino, amortizacijo itd., kot prihodke pa vplačila za prodane čebelje pridelke, morebitne subvencije in redke regrese, ki jih država skopo odmerja čebelarjem. Brez velikih naporov boste skoraj za vsako leto lahko prikazali izgubo ali le minimalen dobiček, obdavčen po zakonu.

Sistem normalnih stroškov je zlasti za velike pridelovalce čebeljih pridelkov manj ugoden, čeprav je za vodenje precej bolj preprost. Od ugotovljenega prihodka, ki ste ga prejeli na svoj račun, vam za stroške gospodarjenja s čebelami priznajo 60 odstotkov, od dobička v višini 40 odstotkov pa vam bodo obračunali 25-odstotno dohodnino (davek).

MUZEJ RAZSTAVLJA NAŠE IZDELKE

Osnovna šola Bršljan je na obrobju Novoga mesta, ob robu gozda in travnikov, ki se raztezajo od Marofa do Trške Gore. Zelena okolica šole je idealen prostor za igro, sprostitve in različne interese dejavnosti 615-ih učencev, ki obiskujejo našo šolo.

Na hribčku nad šolo imamo svoj čebelnjak, v katerem radi delamo in raziskujemo. Svoje delo smo tudi projektno zasnovali in se s projektom Šolski čebelnjak predstavili na letošnjem sejmu učil v Ljubljani.

Razstavljali smo izdelke iz čebeljih pridelkov, ki smo jih naredili sami, čebelarstvo pa smo tudi strokovno obdelali. Pri delu so poleg šolskih mentorjev sodelovali tudi zunanji sodelavci. Pri odkrivanju bolezni v čebelnjaku nam je pomagal veterinar. Zakaj so med, propolis in drugi pridelki zdravilni, pa nam je pojasnil zdravik.

Prijetno smo bili presenečeni, ko smo prejeli vabilo Čebelarskega muzeja v Radovljici, da naše izdelke postavimo na ogled tudi v tem znanem slovenskem muzeju.

Ob odprtju razstave smo pripravili kratek kulturni program, predstavili svoje delo, na koncu pa navzoče pogostili z medenimi dobrotami in obdarovali s svečicami iz čebeljega voska.

Čebelarjem, ki svoje pridelke prodajajo pravnim osebam in ne vodijo poslovnih knjig, lahko plačuje davek iz dejavnosti ta pravna oseba, in sicer od vsake prodaje čebeljih pridelkov posebej. O tem se morajo ob prodaji svojih pridelkov dogovoriti, kupec (pravna oseba) pa mora te čebelarje o poravnavi davka iz dejavnosti pri plačilu kupnine posebej obvestiti.

Upamo, da smo vas s kratkim izvlečkom iz veljavnih predpisov o obdavčevanju čebelarstva spomnili, da se poslovno leto končuje in da bo treba državi položiti račun. Podrobnejše informacije lahko poiščete v SČ 3/92, na naši Zvezi in seveda na vaši "davkariji". To velja le za čebelarje, ki nimajo svojega podjetja oziroma obrti in so iz naslova čebelarske dejavnosti prejeli kakršno koli plačilo na žiro račun. Vsi drugi "mali" čebelarji pa si s tem ne razbijajte glave.

Dragi bralci, če boste kaj hodili po Radovljici, le stopite v muzej, saj smo k pestri



Obiskali smo tudi vzrejevalca matic g. Ladislava Vozlja, ki nam je pokazal zaščiten matičnik za dodajanje z alufolijo.

Foto: F. Marolt



Prestavitev našega dela v Čebelarstvu muzeju v Radovljici. Foto: F. Marolt



Obiskali smo tudi čebelarja Lojzeta Kastelica v Vrhpeči pri Mirni peči, še posebno smo bili navdušeni nad panji latobiki. Foto: F. Marolt



Lepo poslikani panji so v ponos vsakemu čebelarju. Te je poslikal g. Andrej Prah iz Vesele gore pri Sempetru. Foto: F. Marolt

muzejski ponudbi tudi mi prispevali svoj delček.



Vzrejevalec L. Vozelj nam je pokazal tudi kako odvzema matice iz plemenilčkov. Foto: F. Marolt

Učenci naravoslovnega krožka OŠ Bršljin
Mentorica: Majda Dobravc

STROKOVNA EKSKURZIJA ČD MOSTE-POLJE

Na splošno željo čebelarjev našega društva, da bi obiskali čebelarje na Kočevskem in si ogledali njihov način čebelarjenja, smo se v začetku julija letos z avtobu-

som podjetja Myland res odpravili tja.

Na pot je odpeljal polen avtobus, saj se nas je kar 50 odpeljalo na izlet. Naša prva postaja je bila na Raščici - Trubarjevi do-

so čebelji pridelki. Pri njem smo lahko kupili tudi zdravila.

Ko smo se poslovili od gostoljubnega g. Fabjana in njegove soproge, smo nadaljevali pot do gostišča Jasnica. Tam smo obedovali, nato pa smo se odpravili v dolino Kolpe, kjer smo si ogledali grad Kostel, ki ga prav zdaj obnavljajo.

Obiskali smo tudi čebelarja, ki živi v bližini tega gradu. To je sicer član našega društva g. Jože Marega. Povabil nas je na ogled svojega čebelarstva v dolini Kolpe, kjer je lep pogled na skalnate pečine na naši in hrvaški strani reke. G. Marega čebelarji z AŽ panji, poleg tega pa tudi z grajševimi in nakladnimi panji. To smo si z zanimanjem ogledali.

Vsi panji so postavljeni na posebni terasi, saj obiski medvedov tam niso tako redki. Njegova žena nam je tudi gostoljubno

postregla. Od tod smo nadaljevali pot proti mejnemu prehodu s Hrvaško. Po krajšem postanku smo prek Kočevske Reke prispele še v Gotenico - Grčarice. Nato smo se prek Turjaka peljali v Ljubljano. Ustavili smo se še v gostišču Čot, se tam še malo okrepčali in pogovorili o naši uspešni ekskurziji. Ob tem smo vsi udeleženci izrazili željo, da bi tudi prihodnje leto pripravili podobno ekskurzijo.

Zahvalo zasluži tudi podjetje, ki je poskrbelo, da smo se na poti prijetno počutili, še zlasti pa voznik, ki nas je varno pripeljal domov. Seveda pa je k našemu zadovoljstvu veliko prispeval tudi vodič, sicer predsednik Turističnega društva g. Svetek in v imenu društva se mu za to iskreno zahvaljujemo.

ČD Moste-Polje
B. F.

ČEBELARKO DRUŠTVO LUKOVICA JE RAZVILO PRAPOR

prof. JANEZ MIHELČ

Čebelarstvo društvo Lukovica je 17. avgusta letos pripravilo slovesnost ob razvitju društvenega prapora. Prireditev je bila v rokovnjaškem gozdčiku nad Lukovico v neposredni bližini nedokončanega Čebelarkega izobraževalnega centra.

Na zelo lepo urejenem prireditvenem prostoru se je zbralo kar lepo število čebelarjev iz sosednjih društev in seveda iz domačega društva. Domači čebelarji s predsednikom društva Lukovica g. Albinom Zajcem na čelu so se potrudili in pripravili resnično lepo prireditev, ki bo vsem udeležencem še dolgo ostala v prijetnem spominu. Na proslavi so namreč sodelovali številne narodne noše, praporščaki čebelarških in drugih društev in nastopajoči v kulturnem sporedu.

Osrednji del prireditve je bil namenjen razvitju čebelarkega prapora Čebelarkega društva Lukovica. Za prapor so prispevali skoraj vsi člani društva, seveda pa sta največ prispevala botrica g. Francka Jemec in boter, župan občine Lukovica g. Anastazij Živko Burja, ki je bil ob tej priložnosti tudi slavnostni govornik. Poudaril je, da ceni prizadevanja čebelarjev za ohranitev te stare in za okolje tako koristne kmetijske panoge. Za slovenski narod pa je iz-

jemno pomembna tudi kulturna dediščina čebelarstva, saj se po njenem bogastvu z nami lahko primerja le redko kateri evropski narod. Zaradi teh razlogov bo tudi v prihodnje sam osebno podpiral razvoj čebelarstva v občini in delo Čebelarkega društva Lukovica. Prapor je nato blagoslovil domači župnik ter ob tem zaželel čebelarjem in društvu uspešno čebelarjenje.

Po razvitju prapora, ki ga je prevzel društveni praporščak, in po pobratenju s prapori sosednjih društev so na prapor pripeli številne spominske trakove, ki so jih darovale različne organizacije in posamezniki. Prapor krasijo tudi srebrni in zlati žebeljički vseh darovalcev finančnih sredstev. Tudi izdelovalci prapora so se zelo potrudili, saj je izdelan zelo natančno in lično. Čestitke ČD Lukovica so nato izrekli tudi predstavniki sosednjih čebelarških društev Domžale, Mengeš in Moravče. Predsednik ČD Domžale, v okviru katerega so čebelarji iz Lukovice delovali do konca leta 1995, g. Franc Gajzar pa je g. Zajcu izročil spominsko darilo, z željo, da bi tudi v prihodnje uspešno sodelovali.

Nato sta predsednik društva g. Albin Zajc in tajnik g. Henrik Omahen podelila odličja Antona Janše II. in III. stopnje naj-

Prapor ČD Lukovica.
Foto: J. Mihelič



zaslužnejšim članom društva. Po podelitvi pa je predsednik društva spregovoril o dosedanjem delu društva in prihodnjih nalogah. Med drugim je dejal:

"Čebelarstvo društvo Lukovica je bilo ustanovljeno 9. decembra 1995. Temu je delno botrovala tudi sprememba v lokalni samoupravi, saj je na območju Črnega grabna nastala nova občina Lukovica.

Čebelarstvo ima v tem kraju in širši okolici dolgoletno tradicijo. Že 9. marca 1919 je bila ustanovljena čebelarstva podružnica za Brdski sodni okraj, s sedežem v Krtini. Ustanovni zbor je bil v "Gostilni pri Slaparju" v Lukovici. Podružnica je takrat štela kar 132 članov. Prvi predsednik je postal Janko Rahne, notar na Brdu pri Lukovici. Delovala je vse do 10. avgusta 1941, ko jo je razpustila nemška oblast.

Ohranjena knjiga zapisnikov za celotno obdobje delovanja je dragocen zgodovinski dokument o čebelarstvu na področju Brdskega sodnega okraja.

Po vojni je bila 28. oktobra 1945 ustanovljena Čebelarstva družin Lukovica, vendar je imela le 15 članov. Predsednik je postal Franc Kralj-Serša, pobudnik pa je bil Viktor Sotenšek, tedanji veliki čebelar, učitelj in ravnatelj šole na Brdu.

Poglavitna naloga družine je bila takrat obnova čebelarstva po vojni. Delovala je v okviru Čebelarstva društva Kamnik-Domžale, do konca leta 1995 pa v okviru Čebelarstva društva Domžale.

V tem obdobju ne smemo pozabiti društveno aktivnih čebelarjev, ki so vodili to

družino. Naj omenimo le nekaj imen: Franc Urbanija, Rudolf Gostič, Anton Raspotnik, Leopold Kotnik, Franc Omahna, Anton Kos, Jože Vilar, Franc Novak.

V letih od 1968 do 1970 je takratna Zveza čebelarstva Slovenije začutila potrebo po boljšem izobraževanju slovenskih čebelarjev, zato so začeli graditi Čebelarstvo izobraževalni center. Najboljša izbrana



Priznanje je prejel eden najstarejših članov ČD Lukovica g. Franc Omahen



Prapor sta praporščaku izročila boter g. Živko Burja in botra g. Francka Jemec. Foto: J. Mihelič

lokacija je bila na Brdu pri Lukovici.

Kakšen pa je Čebelarški izobraževalni center slovenskih čebelarjev danes, si lahko ogledate kar v živo!

V Evropi taki centri uspešno delujejo, zato s tega mesta pozivamo novo vodstvo slovenskih čebelarjev, da ta objekt usposobi za to, za kar je bil zgrajen, tudi s prostovoljnimi prispevki čebelarjev!

Na novo ustanovljeno Čebelarско društvo Lukovica ima zdaj 46 članov, v svojem prizadevanju za napredek čebelarstva pa se bo lahko opiralo tudi na bogato tradicijo čebelarjenja v naših krajih. V svojem programu dela si je naložilo odgovorne naloge, najpomembnejša med njimi pa je usposabljanje članov za sodoben razvoj čebelarstva.

Društvo si predvsem želi zgledega sodelovanja s sadjarji na Brdu, kmetovalci in vrtičkarji na področju varstva rastlin s kemičnimi sredstvi. Že leta 1965 je namreč zaradi škropljenja sadnih nasadov na Brdu s strupenimi kemikalijami pomrlo veliko čebel, škode, ki je nastala, pa čebelarjem ni povrnil nihče. Škropljenje je povzročilo veliko škode tudi leta 1970, saj je bilo zastrupljenih do 55 odstotkov čebel. Kmetijski inštitut Slovenije je čebelarjem poravnal le polovico nastale škode.

Društvo obnavlja sodelovanje z osnovno šolo Janko Kersnik na Brdu, saj bo tudi na ta način poskrbelo za čebelarški podmladek.

Da smo sposobni in vredni te nove organiziranosti, ni treba posebej poudarjati.



Člani ČD Lukovica so pripravili tudi pregled dosedanje dejavnosti organizacije.



Predsednik društva ČD Lukovica g. Zajc je orisal zgodovino delovanja organizacije za svoje delo pa je prejel tudi odlikovanje A. Janše.

Foto: J. Mihelič

Poslanstvo čebelarjev je veliko, posebno še, če se tudi celotna družba zaveda, kako pomembno nalogo imajo čebele v naravi."

V drugem delu prireditve je sledil kulturni program, ki so ga pripravili domači čebelarji. Poleg tega so pripravili tudi manjšo razstavo, v okviru katere so na panojih prikazali zgodovino graditve Čebelarskega izobraževalnega centra, ki ni zgrajen do konca in, žal, žalostno propada. Brez dvo-



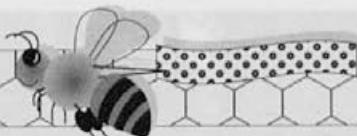
ma to ni v čast slovenskim čebelarjem. Prikazali pa so tudi zgodovino čebelarjenja v teh krajih. Po koncu slovesnosti so organizatorji za svoje goste pripravili tudi izdaten prigrizek, za zabavo pa je igral domači ansambel, tako da so se čebelarji lahko povesečili in zaplesali. Vse čestitke gredo torej vodstvu mladega društva, saj je z dobro organizacijo dokazalo, da je sposobno uspešno delovati za razvoj čebelarstva.



Priznanja in odlikovanja je prejelo več zaslužnih članov društva.

Foto: J. Mihelič

Mali oglasi



POCENI prodam kolektorske motorje za pogon točila in osem AŽ 8-satnih trietažnih panjev. Telefon (064) 874-063

KUPIM stare panjske končnice in ostalo starinsko čebelarstvo opremo. Telefon (062) 608-168

PRODAM sveče iz čebeljega voska in modele zanje ter stroj za izdelavo sveč. Telefon (064) 242-331

PRODAM dvoletne sadike amorfe po 100 SIT komad. Za naročilo nad 50 sadik dam 20% popusta. Pristava 26a, Ljutomer, telefon (069) 83-229.

KUPIM tehcnico za pod panj. Telefon (061) 800-234.

PRODAM akacijev, cvetlični, lipov, gozdni in hojev med. Telefon (065) 69-346.

PRODAM 30 enakih AŽ desetsatarjev z notranjimi osmukalniki. Telefon (069) 41-338.

PRODAM prevozni čebelnjak - kontejner z 42 naseljenimi AŽ panji, več dobrih kot slabih, cena je 91.000 SIT (1000 DEM). Telefon (067) 73-518.

PRODAM 36 naseljenih AŽ panjev na tovornjaku 2001, registriran do maja 1997 (B kategorija). Čebele so zdrave, avto dobro ohranjen. Prevzem marca ali aprila 1997. Telefon (061) 144-167.

KUPIM čebelji vosek. Telefon (064) 411-663.

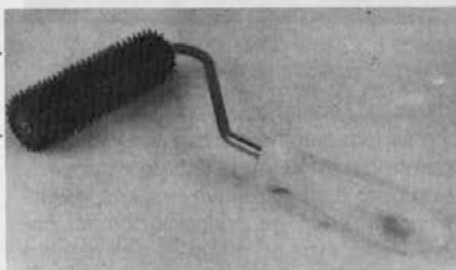
KUPIM knjigo sodobne čebelarstvo (I in II del) tel. (061) 722-890 zvečer.

ANGLEŠKA knjižnica IBRA, ki je naš partner pri izmenjavi revij, nas prosi za manjkajoče številke Slovenskega čebelarja: 4/84, 6/85, 3/87. Na ČZS jih nimamo in prosimo, če nam jih lahko kdo odstopi. Telefon (061) 210-992.

ČZS

HACKLER LUKNJALO

| | Model širina valja v mm | Cena SIT |
|---|-------------------------------|-------------|
| Najbolj učinkovita naprava za odkrivanje medu. | 50,8 | 5.800 |
| Luknjalni obročki so narejeni iz ustrezne plastike, držalo iz nerjavečega jekla. | 108 | 6.800 |
| | 130 | 7.500 |
| | 152 | 8.400 |
| Na razpolago so 4 dolžine (tipi): | 203 | 9.000 |



J. ŠIMEC

Ljubljana, Prešernova 15

Telefon: (061) 125 94 61

Čebelarji - čebelarске družine

ČEBELARJI - LJUBITELJI NARAVE

Nudimo sadike **AMORFE** in **KÜBLERJEVE** vrbe ter lepo cvetočih dreves **EVODIJE** in **KERLATERIJE!**

Pošiljamo tudi po pošti!

Tel.: popoldan (061) 59-610



Nace Sotlar, Pšatnik 20, 61211 Šmartno pod Šmarno goro

SONARAVNO ČEBELARJENJE - SETVENI KOLEDAR MARIJE THUN, ZANESLJIV IN POTREBEN PRIPOMOČEK

V trgovini ali pri
Društvu AJDA, 1354 Horjul

API LIFE VAR

HLAPNE PLOŠČICE VERMIKULITA ZA UPORABO V ČEBELARSTVU

SESTAVA: ZDRAVILO VSEBUJE

74,08 % NARAVNEGA TIMOLA
16,00 % EVCALIPTUSOVEGA OLJA
3,7 % KRISTALNEGA MENTOLA
3,7 % KRISTALNEGA KAMFORA
DO 100 % NOSILCA

ZDRAVILO UPORABLJAMO OD JESENI DO SPOMLADI, KO JE ZUNANJA TEMPERATURA OD 10 DO 12 STOPINJ CELZIJA. PLOŠČICO POLOŽIMO NA SATE NAD ZADNJO ZALEGO. ČE JE TEMPERATURA POD 10 STOPINJ CELZIJA, PLOŠČICO ZDROBIMO NA 4 DO 6 DELOV IN S TEM OLAJŠAMO IZHLAPEVANJE. POSTOPEK PONOVI MO ČEZ 8 DO 10 DNI. PRIPOROČLJIVO JE NA DNO PANJA, V KASETO VLOŽITI LIST PAPIRJA NAMAZAN Z VAZELINOM, NA KATEREGA SE PARAZIT PRILEPI. POSTOPEK ZDRAVLJENJA PREKINEMO 30 DNI PRED PAŠO.

INDIKACIJE: VAROZA PRI ČEBELAH.

KONTRAINDIKACIJE: NISO ZNANE.

NAČIN DAJANJA: BREZ RECEPTA.

NAČIN HRANJENJA: V ORIGINALNEM ZAVOJU V SUHEM IN HLADNEM PROSTORU.

ROK TRAJANJA: 2 LETI OD DATUMA PROIZVODNJE.

OPREMA: ŠKATLA Z DESETIMI PLOŠČICAMI.

PROIZVAJA: CHEMICALS LAIF, VIGONZA, ITALIJA.

ZASTOPA: VETCONSULT D.O.O. GOSPOSVETSKA 13, LJUBLJANA.

TEL. (061) 302-856, 302-792, 131-0-134, **FAX.** (061) 131-0-132

**ZA ČEBELARSKA DRUŠTVA ORGANIZIRAMO TUDI PREDAVANJA
O UPORABI APILIFEVARA ČE SE PREJ O TEM DOGOVORIMO.**

Čebelarška zadruga

NEKAR

Avsečeva 5

1 122 Ljubljana

(061) 484 842 (Švigelj Anton)

tel. inf. pred 8 uro in po 20 uri

(061) 159 08 94 (Seražin Boris)

Na zalogi

- Kozarci za med velikosti:

720 ml 32 Sit

370 ml 23 Sit

- Kovinski pokrovi Twist OFF

fi 82 mm 11 Sit

fi 66 mm 9 Sit

- Kartoni za kozarce 60 Sit

- Vreče za 200 l sode za med, za higiensko
spravljanje medu v kovinskih sodih.

Prezmem kozarcev in pokrovov samo ob torkih

Ponudba velja do odprodaje zalog.

RAKOVEC
GUNCELJSKA 28/a
1210 LJUBLJANA ŠENTVID
Telefon – fax: (061) 51-076



IZDELAVA ČEBELARSKE OPREME

IZDELUJEMO:

- točila za med z ročnim ali električnim pogonom iz aluminija ali nerjaveče pločevine
- kadilnike
- lovilce rojev AŽ, LR, smukalce cvetnega prahu 330/280, matičnice
- cedila za med – enojna in dvojna
- posode za med 30, 50, 80 l
- posode in stojala za odkrivanje satja
- čebelarški pribor (vilice, univerzalne klešče, klešče za satnike, matične klešče)
- oprema za panje (razstojišča AŽ 5 do 15 – nosilci matičnih rešetk, matične rešetke – matične rešetke haneman – LR sponke – zapahi – žica za žičenje satnikov

NOVO! SMUKALCI ZA CVETNI PRAH

Cene so konkurenčne

se priporočamo!

ČEBELARSKA TRGOVINA

Olajšajte si delo pri shranjevanju sadnih sokov in vina. Shranjevanje v posodah iz nerjaveče pločevine je praktično, hitro in preprosto.
Izdelujemo vse vrste nerjavečih posod.



Logar

Delovni čas:
vsak dan od 8. do 12. ure
in od 14. do 18. ure
ob sobotah od 8. do 12. ure.

LOGAR TRADE, d.o.o., Čebelarstvo, proizvodnja in trgovina
Zupanova 1, 4208 Šenčur, tel. (064) 411-663, faks: (064) 411- 499



APIS M & D.D.O.O.
MARKO DEBEVEC
ČUŽA 7
61360 VRHNIKA
telefon: (061) 751-282
Odprto: od 9.–12. in 16.–18. ure

PREDELAVA VOSKA V SATNICE PO UGODNIH CENAH
KUHA VOŠČIN IN TAKOJŠNJA MENJAVA VOŠČIN ZA SATNICE
PREVZEM VOŠČIN SAMO V NEPRODUŠNIH PLASTIČNIH VREČAH

Vse čebelarje in čebelarska društva obveščamo, da izdelujemo hladno valjane, nelomljive satnice vseh velikosti:

- Urejeno imamo vso dokumentacijo in pogoje za izdelavo
- Satnice izdelujemo na novih sodobnih strojih, velikost celic popolnoma ustreza naši kranjski čebeli
- Vosek steriliziramo v oljnih sterilizatorjih pri 126 °C
- Priporočamo vam, da se za nakup satnic dogovorite v okviru čebelarskih društev (ugodnejša cena), po dogovoru pa pridemo po vosek tudi sami (nad 300 kg)
- Iz enega kilograma voska izdelamo po dogovoru od enajst do dvanajst AŽ satnic
- Cene za predelavo voska v satnice so zelo ugodne
- Po ugodni ceni odkupujemo pretopljen čebelji vosek
- Nudimo satnike vrtane 6x, limane, zbite
- Cena predelave voska je od 210 do 240 SIT/kg

ODPRTO IMAMO VSAK DELOVNIK OD 9.–12. IN OD 16.–18. URE, OB SOBOTAH PA OD 9.–12. URE.

PRIZNANO VZREJALIŠČE MATIC APIS M & D.D.O.O. VRHNIKA

sprejema prednaročila za kakovostna izbrana in vzrejana matina kranjske pasme. Konec maja in junija so na voljo čeb.

• **izdelujemo beljakov** Nudimo vam ves čebelarski repro material, po želji z dodatkom zdravil.

— **NOVO!** —

Nudimo vam ves čebelarski repro material.

Časopis Slovenski čebelar je ustanovilo »Slovensko čebelarsko društvo za Kranjsko, Štajersko Koroško in Primorsko« leta 1898.

Izdaja ga Čebelarska zveza Slovenije, Cankarjeva 3/II, 61000 Ljubljana, tel.: (061) 210-992, fax: 126-13-35.

Časopis izhaja v Ljubljani vsakega 1. v mesecu in je oštevilčen z zaporedno številko meseca. Časopisni (izdajateljski) svet sestavljajo: Lojze Peterle, inž. Marjan Debelak, prof. Janez Mihelič, dr. Jože Šnajder, dr. Janez Poklukar, dr. Aleš Gregorc.

Uredniški odbor sestavljajo: prof. Janez Mihelič, inž. Jože Babnik, dr. Jurij Senegačnik, dr. Janez Poklukar, mag. Mira Jenko-Rogelj, inž. Marjan Debelak, dr. Aleš Gregorc in dr. Janko Božič.

Glavni in odgovorni urednik: prof. Janez Mihelič.

Lektorica: prof. Nuša Radinja.

Letna naročnina za nečlane je za leto 1996 4.550,00 SIT. Posamezna številka stane 450,00 SIT.

Članarina, skupaj z naročnino za Slovenski čebelar, je 4.000,00 SIT.

Člani imajo pravico do enega brezplačnega oglasa do 20 besed v tekočem letu, vsako nadaljnjo besedo pa plačajo po veljavnem ceniku za splošne oglase.

Cene reklamnih oglasov: cela barvna stran na ovitku 50.000,00 SIT, v sredini 30.000,00 SIT, pol strani 15.000,00 SIT, četrt strani 7.000,00 SIT. Popust pri ceni za 3- do 5-kratno objavo je 10 odstotkov, za 6- do 10-kratno objavo 20 odstotkov, za celoletno objavo 30 odstotkov. Cena splošnih oglasov je 40,00 SIT za besedo, enako tudi za osmrtnice, ki vsebujejo več kot 40 besed. Številka tolarkega žiro računa pri APP v Ljubljani je: 50101-678-48636.

Po mnenju Ministrstva za informiranje Republike Slovenije (23/39-92) je mesečnik Slovenski čebelar proizvod informativnega značaja (13. točka tarifne številke 3), za katere se plačuje 5-odstotni prometni davek.

Tiska KURIR p.o. Ljubljana, Parmova 39.

Oblikovanje naslovnice: Boštjan Debelak.

Rokopisov in nenaročenih fotografij ne vračamo.

NOVO
na nalepki ČZS

NOVO
na nalepki ČZS

**KONČNO
ZAŠČITENA KAKOVOST
SLOVENSKEGA MEDU**




Čaj je samo najboljši slovenski med, ki je zaradi ozirom/ove lakotnosti nekakšno drobtjo, vendar zaradi največje parabe ne bi bilo treba poseči stroškov za vaje zdrave prehrane.

Samo med v tako znamenju je:

- naraven, nepredelana, visokokakovostna, zdrava hrana, ki vam je čebelar postaja nepredelana iz svojega čebelnjaka.
- pristen pridelek, ki so ga dale pridelale v čistem okolju.
- pridelki, katerega kakovost stalno kontrolira neodvisni strokovni laboratorij.



ČEBELARJI, ZAŠČITITE KAKOVOSTEN SLOVENSKE MED

Vsi proizvodi na tržišču, ki so opremljeni z znakom kakovosti, dosegajo višje cene. Zakaj tudi čebelarji ne bi svojega pridelka opremljali z zaščitno znakom in mu dvignili ceno? Naučimo kupce, da bodo ločili in kupovali le pristen slovenski med, za katerega poleg poštenega in strokovnega čebelarja jamči še neodvisna znanstveno-strokovna organizacija z izvidom o opravljeni analizi medu.

Cena analize vzorca je **znižana na 2.000 SIT**, nalepka z zaščitno znakom stane **6 SIT za kozarec**, na vsakih 100 plačanih nalepk pa dobite **brezplačni barvni plakat** za reklamiranje vašega medu.

VABILO NA AMBROŽEV PLES

Slovensko akademsko čebelarsko društvo prireja v soboto, 7. decembra ob 18. uri, Ambrožev ples v hotelu Lev v Ljubljani. Igral bo ansambel Šaleški fantje, prireditelj bo vodil Jože Logar. Vstopnina vključuje vse stroške prireditve vključno z večerjo in znaša 4.000 SIT na osebo. Prijave z vplačilom vstopnine sprejema Čebelarska zveza Slovenije vsak dan od 8. do 14. ure. Pridite, veselo bo!

Predsednik: dr. **Janez Poklukar**

DOGOVOR O CENAH MEDU

V organizaciji ČZS je bil 15. novembra 1996 sestanek prodajalcev medu na tržnicah v Ljubljani. Na sestanku smo ugotovili, da zaradi nekaterih prodajalcev, ki prodajajo med na tržnicah, nismo uresničili dogovora iz prejšnjega sestanka. Cvetlični med (katerega uporabljamo za osnovo pri dogovoru) je namreč mogoče dobiti na tržnicah po 570.- SIT za kg. Zato smo sklenili, da bomo v decembru poizkusili uveljaviti dogovor iz meseca novembra.

Tako določene cene so:

| | minimalna cena | zaželeno cena |
|---------------|----------------|---------------|
| Cvetlični med | 650 SIT | 710 SIT |
| Akacijev med | 700 SIT | 764 SIT |
| Kostanjev med | 750 SIT | 820 SIT |
| Hojev med | 850 SIT | 930 SIT |
| Gozdni med | 750 SIT | 820 SIT |
| Smrekov med | 850 SIT | 930 SIT |

Ker smo dobili pritožbo, da tako oblikovane cene pomagajo samo prodajalcem medu smo ugotovili, da v določenem času cenam na trgu sledijo tudi prodajne cene na domu, zato mislimo, da je dogovor o cenah medu na trgu koristen tudi za čebelarje.

Podpredsednik ČZS:
Boris Seražin, dipl. org.