

A. POTOČNIK:

Ljubljana.

(Dalje.)

2. EMONA.



a mestu sedanje Ljubljane je bila rimska naselbina, Emona po imenu. O ustanovitvi tega mesteca pri- povedujejo pravljico, ki kaže, da so bile naše dežele že tedaj v zvezi z balkanskim polotokom:

Grški junak Jazon si je hotel osvojiti drago- ceno zlato ovnovo kožo — runo — ki jo je imel Aetes, kralj Kolhide, dežele ob Kavkazu. Izbral si je nekaj pogumnih tovarišev, se z njimi vkrcal na ladjo Argo in se odpeljal čez Črno morje. Posrečilo se mu je dobiti zlato runo in ugrabiti tudi kraljično Medejo. Razjarjeni Aetes je zasledoval Jazona preko Črnega morja, ta pa je ubežal ob izlivu Dunava po reki navzgor. Z vesli in jadri so si pomagali Argonavti — tako so se imenovali Jazonovi tovariši — naprej in priveslali do izliva Save v Dunav, jadrali po Savi do sedanjega Zaloga, odtod pa dalje po Ljubljanici. Na kraju sedanje Ljubljane je ustanovil Jazon s svojimi tovariši prvo nase- lino — Emono. Ladja Argo je plula po Ljubljanici do sedanje Vrhnike. Tu so naložili ladjo na valje in jo vlekli preko gorá do izvira reke Timave, blizu sedanjega Devina. Po Timavi so priveslali v Jadransko morje in po njem v Grčijo.

Tako pripoveduje pravljica. Vendar je iz nje posneti, da so bile naše dežele znane že starim Grkom in da se je trgovinski promet med njimi in našimi prednamci gibal po naših rekah.

Po zatrdilu zgodovinarjev je bila Emona ustanovljena leta 1222. pred Kristusom. Po Jazonovem odhodu so zasedli mesto Ilirci, še pozneje pa Rimljani. Naš pesnik Valentin Vodnik je pel:

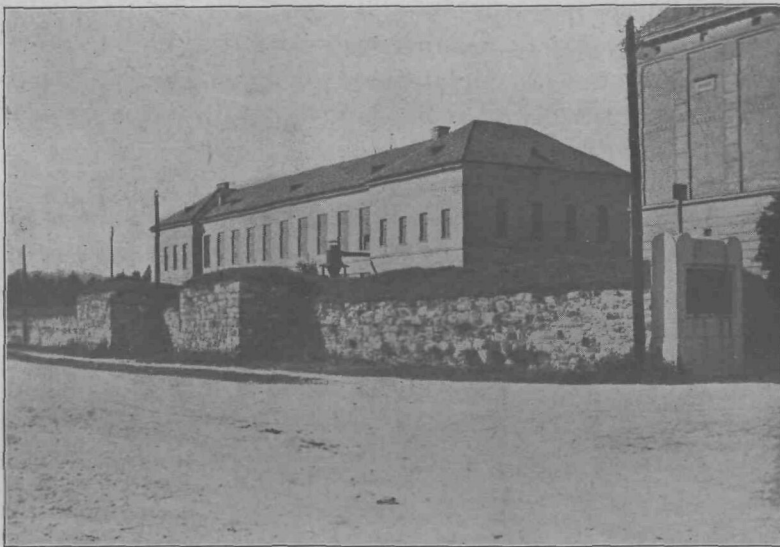
»Od nekdanj stanuje že tukaj moj rod,
če ve kdo za druž'ga, naj reče, odkod!«

S temi besedami je pokazal, da Slovenec ni priseljenc v svoji domovini, kakor sta se priselila Nemeč in Italijan, temveč da biva v njej že od tistih pradavnih časov, ko so si prvi ljudje poiskali selišč v Evropi. Vodnik je bil mnenja, da so bili stari Ilirci slovanskega rodu, ki so bili naseljeni po naših krajih davno pred Rimljani.

Emona je imela obliko pravokotnika, katerega severna in južna stran je merila 435·50 m, vzhodna in zahodna pa 523·60 m. Ohranil se je še mestni zid rimske Emone, ki ga vidimo na Mirju za sedanjo tehniško šolo in ki sega od Paichlovega vrta do Gorupove ulice. Nekdaj je segal do Jakopičeve hiše, kjer še dandanes tvori podlago vrtnemu zidu za starinsko krakovsko kapelico na »Frtici« (for-

tezzo = trdnjava) ob Emonski cesti in Vegovi ulici do bivšega deželnega dvorca, sedanje univerze; odtod mimo Kongresnega trga po Nunki ulici do nunskega vrta in odtod proti jugu do Paichlove hiše na oglu Rimske in Tržaške ceste. Rimsko mestno obzidje je bilo na zgornjem delu nad 2, na spodnjem nad 3 m široko ter zgrajeno iz obsekanega lomljenega kamnja. Okolo zidu je bil izkopan jarek, ki je bil 20 m širok in 6 do 8 m globok.

Iz zidu se je dvigalo več stolpov, na katerih so imeli najbrž postavljene metalne stroje za obrambo mesta. V južnem obzidju je imelo mesto dvoje vrat. Glavna cesta iz mesta je držala po sedanji Šelenburgovi in Dunajski cesti proti Celju (Celea), na jugozapadu pa po sedanji Tržaški cesti proti Vrhniki (Nauportus). Široka je bila približno nad 10 m in jako trpežna.



Mestni zid stare Emone na Mirju

Grobišča stare Emone so bila zunaj naselbine ob glavnih cestah; največ grobov so odkrili ob Dunajski cesti.

Mesto je imelo kanale, ki so vodili v Ljubljano, in vodovod s pitno vodo, ki je bil navrnjen izpod Rožnika in iz Kamne gorice za Dravljami ter je držal skozi Šiško v mesto. Mnogo zanimivih izkopenin so odkrili, ko so zidali srednjo tehniško šolo. Našli so ostanke živega srebra, ki ga je uporabljal zlatar za pozlačevanje srebrnih posod. Na tem kraju so dvignili lonec s 50 zlatniki in srebrnimi palicami; zlatniki najbrž še niso bili v prometu. Odkrili so žlice, lepo izdelane okove, lasne igle in mnogo prav umetniško okrašenih posod, ki so vanje polagali pepel sežganih mrličev.

Emona ni bila samo naselbina, temveč je cvetla v njej tudi trgovina in obrt. Po Ljubljani so plovile trgovske ladje do Save in po tej v Dunav.

Leta 238. po Kristusu si je hotel Maksimin iz Tracije prisvojiti rimski prestol; zato je odšel z večjo vojsko skozi Emono v Italijo. Emonci so zažgali mesto ter z blagom in živili zbežali proti jugu. Maksiminova vojska je našla mesto prazno, hiše pa požgane, zato je trpela lakoto. Ko je bil Maksimin pri Akvileji premagan in umorjen, so se pobegli Emončani vrnili in na novo sezidali mesto, ki se je razvilo v cvetočo rimsko naselbino.

V četrtem stoletju se je širilo krščanstvo po Emoni, zato vidimo v njej že škofa Maksima, čigar kip stoji v stolnici na levi strani velikega oltarja. Leta 452. je divjal hunski kralj Atila, imenovan »šiba božja«, s svojo vojsko iz ogrske ravnine proti Italiji ter razrušil Emono. Po Atilovem razdejanju je dovolil Narsetis, vojskovodja cesarja Justinijana, naj se mesto zopet sezida. A tudi ta nova naselbina ni imela obstanka. Razdejali so jo Avari in Longobardi. Prišli so Franki, ki so okolo leta 790. sezidali novo mesto okolo Gradu in mu dali ime po reki Ljubljani — Ljubljana.

(Dalje.)



Mamici.

Poznaš zaklad, ki je najdražji,
ki nimajo ga vse goré?
Poznaš zavetje ti najslajše?
To materino je srce!

Ko z deco, mamica, se smeješ,
tvoj smeh je ves prešeren, mlad,
ti mala srčeca umeješ,
napaja slast vas sladkih nad.

Ko zlati angelčki prižgejo
blesteče lučke na nebo,
ko smukne dete pod odejo,
mu poje mamica sladkó.

Pa če bolan otrok je zlati,
kdo čuva ga, kdo z njim trpi?
To si le ti, preblaga mati,
bediš ob njem vse dni, noči.

Solzé, ki jih v bolesti plakaš,
to pač so biseri svetli,
ti moliš, prosiš, zvesto čakaš —
in dete zdravje spet dobi.

Ivanka Kalinova.

