

# hmeljar

GLASILO KMETIJSKEGA KOMBINATA »HMEZAD« — ŽALEC — LETO XXVII. — ŠTEVILKA 4 — APRIL 1973

## POSLOVANJE v letu 1972 - DOBRO

### RAZMERE POSLOVANJA

Tržne razmere so bile lani enake kot v letu 1971, se pravi ugodne. Vsega smo pridelali in proizvedli premalo glede na velike prodajne možnosti. Ni bilo proizvoda, ki ga ne bi mogli prodati. Seveda pa nismo povsod bili zadovoljni s cenami, še zlasti ne z odnosi med cenami surovin, ki so se ponekod prosto oblikovale, in cenami končnih izdelkov, ki so bile zamrznjene (živina — meso, koruza — krmila, mleko — mlečni izdelki, pijače, gostinske storitve, marže pri kmetijskem reprodukcijskem materialu). Neugodna so bila tudi razmerja



Izredno lep marec, letos v pravem pomenu sušec, je omogočil vsa dela v hmeljiščih. — Vkopavanje vrečk s humosom za nežne sadike apola

cen v hmeljarstvu: cene reprodukcijskega materiala in drugi stroški so po jugoslovansko naraščali, prodajne cene (na podlagi valutnih razmerij) pa so bile čvrste; to povzroča, da je v hmeljarstvu znatno upadel dobiček.

Take tržne razmere so povzročile pri vseh predelovalnih obratih težave pri nabavi surovin.

Vremenske razmere za poljedelsko proizvodnjo so bile ponovno neugodne; le s to razliko, da je predlani bil vzrok vročina in suša, lani pa hladno in deževno vreme, pa še toča ponekod. Končni učinek pa je bil enak: slaba letina hmelja, žit in sena.

Delovnih rok je tu in tam že primanjkovalo; ne moremo pa seveda reči, da bi zaradi tega proizvodnja že trpela.

Finančnih težav, ki jih je čutilo lani celotno gospodarstvo (ne-likvidnost), nismo še občutili; toda zaradi zamujanja plačil kupcev (in povečevanja vrednosti naše proizvodnje — zaradi višjih cen) smo morali najeti znatno več kratkoročnih posojil, da smo lahko sproti plačevali svoje obveznosti do naših dobaviteljev, do kooperantov in do delavcev. Izterjava kupcev in prevelike zaloge surovin in nedokončanih proizvodov so še vedno naše šibke točke v poslovanju.

### DOSEGANJE POSLOVNIH CILJEV

V začetku leta smo si — mimo gospodarskega načrta — zastavili nekaj ciljev, ki naj bi jih v letu 1972 dosegli:

1. povečati obseg poslovanja od 662 milijonov na 865 milijonov din (za 31 %);
2. doseči vsoto osebnih dohodkov 76 milijonov din (za 27 % več kot v letu 1971), od tega brez delitve dobička 69,3 milijona;
3. povečati dobiček od 23,5 milijona na 32,1 milijon din (za 36 %);
4. ob 5 % povečanju števila zaposlenih naj bi se povprečni mesečni osebni dohodek (brez obiravcev) povečal za 21 % (od 1.424 na 1.750 din).

In kako smo te cilje dosegli? Precej uspešno. Obseg poslovanja (celotni dohodek) je znašal 828 milijonov, vsota osebnih dohodkov pa 76,6 milijona, dobiček (zmanjšán za izgubo nekaterih TOZD) pa

32 milijonov. Število zaposlenih se je povečalo le za 4 %, povprečni mesečni osebni dohodek pa je bil 1.823 din.

### KMETIJSTVO

Zaradi neugodnih vremenskih razmer se je proizvodnja hmelja lani v primerjavi z letom 1971 povečala le za 11 %, kar je še vedno bilo 18 % manj kot smo načrtovali; sadja smo pridelali 41 % več (3 % manj od načrta), zredili 4 % več goveda (10 % več od načrta), pridelali in odkupili 17 % več mleka (2 % več od načrta) in spitali 1 % več piščancev (14 % več od načrta).

Razen mleka in sadja se ostala proizvodnja ni znatneje povečala, kar kaže na naše nezadostne napore v tej smeri.

Vsi kmetijski obrati in delovne enote so dosegli dober uspeh, zlasti Kmetijstvo Žalec, Sadjarstvo Mirosan, Vrtnarstvo in Kmetijstvo Šmarje; nekoliko pod pričakovanjem je zaključila Kooperacija (izpad pridelka hmelja). Slabše kot prejšnje leto pa je zaključilo Kmetijstvo Radlje zaradi izredno slabe letine v hmeljarstvu in poljedelstvu. Zelo razveseljiv je uspeh Kmetijstva Šmarje, ki je ustvarilo 970.000 din (novih) dobička.

### ZIVILSKA INDUSTRIJA

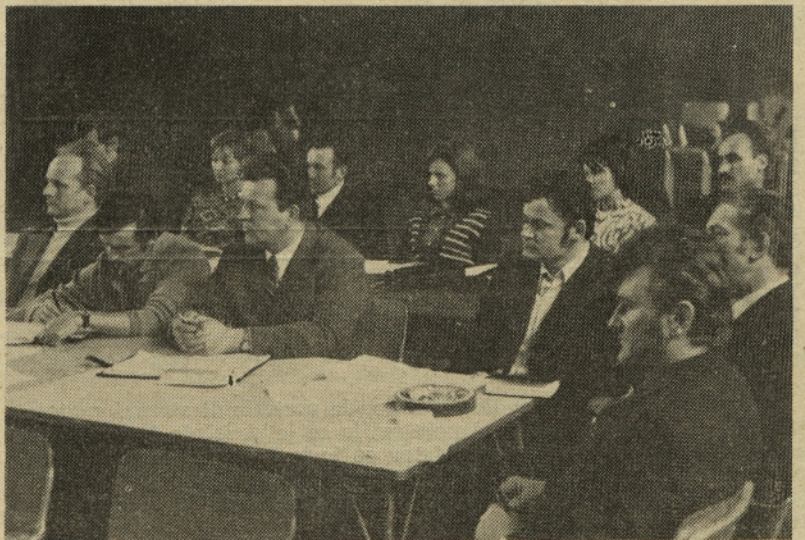
Prodaja mesa je bila za 1 % manjša od lanske (8 % pod načrtovano), prodaja mesnih izdelkov pa se je povečala za 52 % (vendar za 1 % pod načrtom). Vzrok temu je bila težavna nabava živine. Mleka je mlekarna prodala za 2 % več (a še vedno 2 % izpod načrtovanih količin), uspešno pa se je povečala prodaja jogurta — za 22 % (5 % nad načrtom). Nezadovoljiv je bil padec prodaje brezalkoholnih pijač za 11 % (kar 23 % pod načrtom), za kar ni nobenega opravičila. Krmil smo proizvedli za 1 % več (vendar 15 % pod načrtom), kar je posledica težav z nabavo koruze, zlasti pa zamrznitve prodajnih cen krmil, ko ni bilo več računa za prosto prodajo krmil. Hmelja smo sicer prodali (pretežno v izvoz) za 11 % več, vendar pa ga je zmanjkalo za domači trg, kar je povzročilo hude špekulacije s hmeljem na domačem trgu. Jabolk smo iz hladilnice prodali za 111 % več (65 % nad načrtom), ker je hladilnica uspešno razvila tudi jesensko prodajo jabolk.

Glede na pogoje poslovanja smo lahko zelo zadovoljni s poslovnim uspehom Mesnin, Mešalnice krmil, Hmezada, Združene hladilnice. Zadnji hip odobrena republiška premija mlekarnam je tudi omogočila Mleku, da je uspešneje zaključilo poslovanje. Zelo pa nas je razočaral slab poslovni rezultat Vitala, ki je posledica slabega poslovnega odločanja, zlasti pa slabe organizacije in nereda v poslovanju ter slabe izrabe proizvodnih zmogljivosti.

### OSTALE DEJAVNOSTI

Gostinstvo je imelo težave zaradi podražitve živil in obnove kuhinje, kar je nekoliko zmanjšalo njihov poslovni uspeh. Tudi Strojna postaja ni dosegla pričakovanega uspeha zaradi neutečene nove kovinarske proizvodnje. Zelo lepe uspehe pa je dosegla komercialna dejavnost (nabavno-prodajni ter uvozni oddelek) v skupnih službah.

Zelo uspešno širi svoje poslovanje Hranilnica in posojilnica; hranilne vloge so se povečale za 46 % in so znašale konec leta 1972 devetindvajset milijonov din. (Nadaljevanje na 2. strani)



Zimsko obdobje političnih šol in raznih tečajev je uspešno za nami. Obiskalo jih je rekordno število slušateljev

(Nadaljevanje s 1. strani)

Tak uspeh varčevanja je znak velikega zaupanja kooperantov in delavcev podjetja do svoje hranilnice, pa tudi njena močna zavzetost pri posojilih za modernizacijo kmetij. Ta posojila pa so se v lanskem letu kar podvojila.

## CELOTNI DOHODEK, DOBIČEK IN ZAPOSLENOST

Vrednostni obseg poslovanja (prodani proizvodi in storitve) je po posameznih TOZD naslednji (celotni dohodek z medobratno realizacijo po predpisih za leto 1972 — izločena interna realizacija):

(v milijonih din)	1970	1971	1972	72/71
Kmetijstvo Zalec	43,1	49,7	66,1	133
Kmetijstvo Radlje	2,8	5,2	7,8	150
Sadjarstvo Mirošan	2,2	2,1	6,3	300
Vrtnarstvo	5,6	7,9	9,0	114
Gozdarstvo	0,9	1,0	1,2	120
Kooperacija	70,4	100,3	126,7	126
Kmetijstvo Šmarje	34,5	42,2	57,4	136
<b>I. kmetijstvo</b>	<b>159,5</b>	<b>208,4</b>	<b>274,5</b>	<b>132</b>
Mesnine	123,8	180,7	179,2	99
Mleko	30,3	44,1	58,0	132
Hmezad	80,6	86,0	119,5	138
Vital	17,3	19,1	21,8	114
Mešalnica krmil	23,1	26,7	28,5	107
Združena hladilnica	7,8	8,0	14,8	185
<b>II. živilska industrija</b>	<b>282,9</b>	<b>364,6</b>	<b>421,8</b>	<b>116</b>
Strojna postaja	6,9	8,8	12,5	142
Gostinstvo	9,0	9,9	12,7	128
Hišni sklad	1,2	1,5	1,3	87
Hranilnica in posojilnica	0,8	1,3	2,7	208
Skupne službe	34,5	67,4	102,7	153
<b>III. ostalo</b>	<b>52,4</b>	<b>88,9</b>	<b>131,9</b>	<b>148</b>
<b>Kombinat skupaj</b>	<b>494,7</b>	<b>662,0</b>	<b>828,2</b>	<b>125</b>

Dobiček (vključno s pospešeno amortizacijo) pa je naslednji:

(v milijonih din)	1970	1971	1972
kmetijstvo	10.574	11.530	17.062
živilska industrija	4.207	8.211	8.895
ostalo	4.127	5.044	6.075
<b>Kombinat</b>	<b>18.908</b>	<b>24.785</b>	<b>32.032</b>

Te številke kažejo, da se je donosnost kmetijstva lani zelo povečala, zaostala (glede na inflacijo bi lahko celo rekli — zmanjšala) pa se je donosnost v živilski industriji. Število zaposlenih pa je bilo:

	1970	1971	1972
kmetijstvo	1.811	1.624	1.636
živilska industrija	656	755	830
ostalo	417	353	370
<b>Skupaj</b>	<b>2.884</b>	<b>2.732</b>	<b>2.836</b>

Delež kmetijstva po številu zaposlenih upada in je lani znašal 58%, v ustvarjenem dobičku pa narašča in je bil lani 53%. Živilska industrija povečuje svoj delež v številu zaposlenih, ki je lani znašal 29%, njen delež v dobičku pa se je lani zmanjšal na 28%. Delež ostalih dejavnosti v številu zaposlenih se ni spremenil (13%), delež v dobičku pa se je rahlo zmanjšal na 19%.

## DOSEŽKI POSLOVANJA V ZADNJIH LETIH

(v milijonih din)	1970	1971	1972	72/71
1. celotni dohodek	393,1	537,7	828,2	154
2. materialni stroški	301,3	428,4	680,7	159
3. amortizacija	17,8	21,2	30,3	143
4. dohodek	74,0	88,1	117,2	133
5. dohodek za razdelitev	74,1	88,1	119,5	
6. pogodbene obveznosti	12,8	13,0	20,6	159
7. zakonske obveznosti	4,3	3,9	5,4	139
8. osebni dohodki	48,4	60,0	76,6	128
9. delež drugih	0,6	1,8	1,3	72
10. skladi	7,9	9,4	15,6	166

Če premostimo te številke, vidimo, da materialni stroški rastejo hitreje kot celotni dohodek. Amortizacija se je povečala iz dveh razlogov: 1. vrednost osnovnih sredstev se je lani prevrednotila (revvalorizirala) in povečala, 2. stopnje amortizacije smo sami še povečali (pospešena amortizacija), kar je pravilno, saj nam je ta denar na razpolago za nove naložbe.

Izredno so se povečale pogodbene obveznosti. Med njimi so najpomembnejše obresti za posojila, ki so večja za 63% in so lani znašale že 11,5 milijona din. Osebni dohodki so počasneje naraščali, zato pa so se močneje povečali naši skladi, in to kar za 66%.

Jasnejšo sliko nam dajo še naslednji pokazatelji:

	1970	1971	1972	72/71
11. število vseh zaposlenih	2.884	2.732	2.836	104
12. dobiček in pospešena amortizacija	18,9	24,8	32,0	129
13. družbeni proizvod	91,9	109,3	149,5	138
14. skladi in pospešena amortizacija	14,8	18,7	29,9	160
15. storilnost dela (13:8)	1,95	1,82	1,97	109
16. dobiček na zaposl. (12:11)	6.600	9.100	11.300	125
17. skladi (14) na 1 din OD (8)	0,31	0,31	0,39	126
18. povprečni mesečni OD (neto)	1.148	1.452	1.823	126

Storilnost dela, ki jo merimo z družbenim proizvodom (amortizacija + dohodek) na obračunane osebne dohodke, se je povečala za 9%. (S tem načinom precej izločimo vpliv inflacije, ker naraščanje družbenega proizvoda zaradi naraščanja cen primerjamo z osebni dohodki, ki tudi naraščajo približno tako kot cene.)

Podobno kaže tudi podatek, koliko skladov ustvarjamo na 1 dinar osebnega dohodka, da delimo dohodek tako kot družba od nas pričakuje in kot smo se s samoupravnim sporazumom kombinati in zadruga zmenili. Delež osebnih dohodkov in skupne porabe v dohodku po samoupravnem sporazumu se je znižal: 1971 je znašal 76%, 1972 pa 74%.

Če upoštevamo vrednost v poslovanje poprečno vloženi osnovnih in obratnih sredstev, ki jih je lani bilo 410,1 milijona din in upoštevamo v poslovanju ustvarjeni dobiček (s pospešeno amortizacijo vred), so se ta sredstva obrestovala po 7,8%, predlanskim pa po 6,8%, kar je lep napredek. Glede na to, da so v uporabljenih osnovnih in obratnih sredstvih tudi taka, ki so kupljena s posojili, za katere plačujemo že obresti (v pogodbenih obveznostih), je bolj primerno, da pri izračunu obrestovanja upoštevamo tudi le-te poleg dobička; kajti, če bi bila to naša sredstva, bi zanje ne plačevali obresti in bi se ta denar pojavil v dobičku. Na tak način bi se lani obrestovala vložena sredstva z 10,6% (predlani 8,8%). To je bolj stvarno merilo obrestovanja, ki kaže, da se v proizvodnjo vložena sredstva le višje obrestujejo, kot pa če bi jih vložili v banko (seveda če bi se to dalo, ker niso v obliki denarja).

Zanimivo je primerjati še, kolikšen dobiček na zaposlenega smo ustvarili v posameznih dejavnostih:

	1970	1971	1972
kmetijstvo	5.800	7.100	10.400
živilska industrija	6.400	10.900	10.700
ostalo	9.900	14.300	16.500

Ponovno vidimo naglo naraščanje dobička v kmetijstvu obe zadnji leti, zaostajanje pa lani v živilski industriji, v ostalih nekmetijskih dejavnostih pa dobiček narašča vseskozi.

## INVESTICIJE

Lani smo v nova osnovna sredstva vložili 2,1 milijona din, kar je za 33% več kot leta 1971. Seveda pa to ne pomeni, da se je za toliko povečal tudi stvarni obseg naložb, ker je porast cen tudi na tem področju sam po sebi povečal vrednost investicij.

Od teh naložb smo 63% plačali s svojim, ostanek pa s sposojnim denarjem v bankah in drugod. Posojil za investicije smo dobili toliko kot prejšnje leto (okrog 10 milijonov), skoraj vse le za kmetijsko proizvodnjo, nič pa za druge dejavnosti.

Kot v prejšnjih letih, je bil tudi lani pretežni del denarja porabljen za naložbe v kmetijstvo (18.828.000 din oz. za 42% več kot leta 1971). V hmeljarstvu smo porabili 11.243.000 din, s čimer smo dokončali 117 ha žičnic in začeli novih 136 ha; uredili pa smo tudi ena makalni sistem ter dogradili in popravili nekatere sušilnice, lope itn., za nove kmet. stroje (11 traktorjev in priključke) smo dali 2.369.000 din, za nakup živine 1.348.000 din, za sadjarstvo 1.280.000 din. V vrtnarstvu smo začeli z gradnjo 2 rastlinjakov v Radljah in Celju, kar je — poleg nekaterih drugih nakupov — stalo 1.660.000 din. Za nakup kmetijskih zemljišč pa smo porabili 928.000 din.

Izven kmetijstva nismo toliko investirali, le 9.237.000 din, ker se je zavlekel začetek modernizacije predelave sadja in Mešalnice krmil.

V klavnici so za 1.814.000 din uredili skladišče za kože in kupili nekaj novih strojev za predelavo. V mlekarni so lani izvršili le nekaj manjših nabav in preureditev za 355.000 din. V Mešalnici krmil so začeli pripravljati nove silose za izdelke in porabili 581.000 din. Strojna postaja je začela graditi novo delovno dvorano za proizvodnjo kmetijskih strojev in porabila 827.000 din.

Začetek modernizacije predelave sadja se je zaradi pozne odobritve kreditov zavlekla in smo lani porabili za to le 728.000 din. Kupili smo 13 novih tovornih avtomobilov s 3 prikolicami ter 4 dostavne avtomobile za 1.721.000 din. Lani smo uredili novo mesnico v Sempetru ter 3 kmetijske trgovine (Vransko, Pristava, Rog. Slatina), za kar smo porabili 956.000 din. Ostalo smo porabili še za razne preureditve družinskih domov in manjše nakupe.

Na stanovanjskem področju smo lani porabili le 467.000 din, in to le za manjše preureditve stanovanjskih poslopij, s katerimi smo pridobili nekaj samskih sob.

(Nadaljevanje na 3. strani)

# delo SAMOUPRAVNIH organov

Delavski svet podjetja je imel v tem času od 1. 2. do izida te številke 2 seji.

Na 90. seji je obravnaval predlog instrumenta za delitev dohodka za leto 1972. Po obširni razpravi je sprejel več sklepov in priporočil za formiranje skladov, za pokrivanje obveznosti, za pokrivanje izgub, za izplačilo OD iz dobička in za izločanje sredstev iz dobička za nagrade.

V skladu skupne porabe se za potrebe delavcev planirajo naslednja sredstva:

— za regresiranje dopusta 400 din na zaposlenega, oziroma 15 din na dan dopusta sezonskih delavcev,

— za regresiranje prehrane 60 din mesečno,

— prispevek sindikalnim podjetnicam 40 din letno na člana,

— za stroške letnega zbora kolektiva 30 din na zaposlenega in

— za druge potrebe.

Poleg teh sredstev, ki se formirajo v TOZD, vse TOZD prispevajo v skupni sklad skupne porabe za solidarno pokrivanje regresov in drugih prispevkov za delavce tistih TOZD, ki niso ustvarile dovolj čistega dohodka in za druge skupne potrebe v znesku 660.000 din.

Sprejet je bil sklep, da se potrdi poročilo komisije za popis terjatev in obveznosti s predlogom za direktni in indirektni odpis raznih terjatev.

DSP je dal soglasje za spremembe in dopolnitve samoupravnega sporazuma o merilih za delitev dohodka in osebnih dohodkov grupacija »kmetijska dejavnost«, ki jih je predhodno obravnavala in dala soglasje komisija za sistemizacijo in oceno delovnih mest.

V skupščino solidarnostnega stanovanjskega sklada pri Skupščini občine Celje je bil imenovan tov. Jože Benčina iz TOZD Vrtnarstvo.

Delavski svet podjetja daje soglasje k sklepu sveta TOZD Strojna postaja z dne 1. 2. 1973 za priključitev kovinarske dejavnosti Obrtnega podjetja Usluge iz Polzela k TOZD Strojna postaja.

Na predlog TOZD Strojna postaja za razširitev predmeta poslovanja, se razširi predmet po-

slovanja podjetja na proizvodnjo kmetijskih strojev in priključkov, kar izvaja TOZD Strojna postaja.

Na predlog TOZD Gostinstvo se razširi poslovni predmet TOZD Gostinstvo, ki ga izvaja v PE Zajtrkovalnica v Štanetovi ul. 18, Celje. Seznam dejavnosti poslovnega predmeta je naveden v arhivskem izvodu zapisnika.

Sprejmemo pokroviteljstvo za smučarsko tekmovanje med kmetijskimi delovnimi organizacijami Slovenije »AGRO-SKI«. Stroške organizacije tekmovanja krijejo iz sklada skupne porabe na podlagi izdelanega predračuna.

Na 91. seji, dne 26. februarja 1973, je DSP obravnaval naslednje:

Po obrazložitvi poslovanja podjetja in podatkov iz zaključnega računa DSP sklene, da potrdi zaključni račun podjetja za leto 1972, ki zajema vse samostojne organizacije združenega dela, z naslednjimi bilančnimi postavkami:

## I. AKTIVA BILANCE

1. obratna sredstva	253,594.327,81
2. plasmaji iz poslov. sredstev	82,159.609,29
3. osnovna sredstva	256,445.535,21
4. poslovna sredstva izven funkcije	12,780.385,46
5. sredstva sklada stanovanjskih hiš	26,864.736,24
6. rezervna sredstva	4,749.609,15
7. sredstva skupne porabe	5,820.166,86
Skupaj aktiva	642,414.370,02

## II. PASIVA BILANCE

1. kratkoroč. viri poslov. sredstev	416,903.661,29
2. dolgoroč. viri	
3. viri rezervnih sredstev	11,525.806,81
4. viri sredstev skupne porabe	11,609.393,24
Skupaj pasiva	642,414.370,02

III. Potrdi formiranje in delitev celotnega dohodka po zaključnem računu za leto 1972, in sicer:

1. celotni dohodek	828,180.887,96
2. porabljena sredstva	710,947.310,13
3. dohodek	117,233.577,83

## Delitev dohodka:

4. za pokrivanje pogodb. obvez.	20,593.024,23
5. za pokrivanje zakon. obvez.	5,407.634,02
6. za kritje vkalk. real. OD	73,134.862,25
7. za osebne doh. iz dobička	3,527.070,04
8. za potrebe družbenih služb	1,290.347,00
9. v rezervni sklad	1,488.473,05
10. v poslovni sklad	8,335.009,39
— skupne rezerve gospodar. org.	768.585,24
— poslov. sklad	7,566.424,15
11. za sklad skup. porabe	5,732.759,87
— za kritje tekoče porabe	2,006.884,72
— v sklad	3,725.875,15
12. za sklad stanov. hiš	11,374,97
13. kritje izgube KR in VI	2,286.976,99
Skupaj	117,233.577,83

Sedanjemu glavnemu direktorju podjetja preneha štiriletni mandat 14. 6. 1973, zato DSP imenuje komisijo za razpis DM glavnega direktorja, ki jo sestavljajo: Franc Savinek, sekretar podjetja; Franc Vogrinc, sekretar TOZD KŽ, Anton Kuder, predsednik sindikalne podružnice TOZD ME, Anton Toman, poštepevalec TOZD KO, Zvonko Strašek, direktor TOZD KS.

DSP sklene, da se potrdi aneks IV. sporazuma glede odkupnih cen goveje živine in prodajnih cen goveje živine in prodajnih cen mesa ter poda izjavo o spoštovanju odločitev sekcije za meso pri Kmetijskem poslovnem združenju v Ljubljani pod pogojem,

(Nadaljevanje z 2. strani)

## Premoženje podjetja

V obratnih sredstvih (denar, terjatve, zaloge) je bilo konec leta 1972 250,6 milijona din (24% več).

Osnovna sredstva so bila vredna 256,4 milijona din, kar je enako kot prejšnje leto. Denarja imamo — bankam, kooperantom in drugim posojenega 82,1 milijona din.

Stanovanjske hiše pa so vredne 26,8 milijona. Skupno so bila vredna ob koncu leta naša sredstva 642,4 milijona din.

Viri teh sredstev (povedo od kod smo dobili denar za ta sredstva) pa so naslednji: kratkoročni viri (sredstva, ki jih moramo kmalu vrniti oz. plačati) znašajo 202,4 milijona. Od tega so kratkoročna posojila bank 87,2 milijona din (60% več kot 1971). Dolgoročni viri sredstev pa znašajo 416,9 milijona (9% večji). Od teh znašajo dolgoročni krediti in hranilne vloge 145,9 milijona din (16% več), trajni viri (naša lastna sredstva) pa 271 milijonov (7% več).

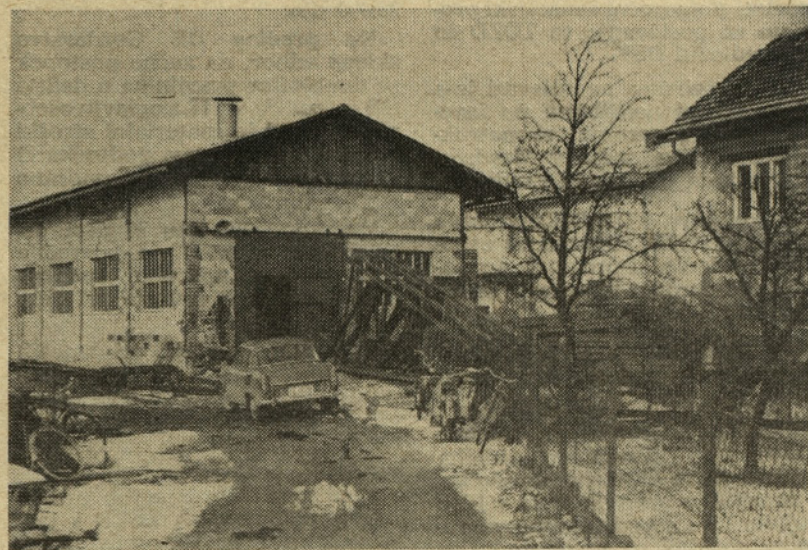
Kot vidimo, smo povečali obseg poslovanja pretežno ustvarili s kratkoročnimi sredstvi (posojila, tekoče obveznosti), ki so v virih poslovnih sredstev sodelovala z 33% (1971 — 28%). Delež dolgoročnih posojil je ostal enak — 24%. Delež lastnih trajnih virov pa se je znižal od 48% na 43%.

Še nekaj podatkov je zanimivih. Naše terjatve do kupcev v Jugoslaviji so se za 3% zmanjšale in znašajo 42,3 milijona. Zaradi močne prodaje hmelja konec leta pa so se znatno povečale terjatve do kupcev v inozemstvu, kar za 71% in znašajo 35,7 milijona din. Močno so se povečale tudi terjatve do kooperantov — za 91% — in znašajo 16,5 milijona din.

Po drugi strani pa smo mi dolžni našim dobaviteljem 31,6 milijona, enako kot lani. Glede na povečan obseg poslovanja je zmanjšanje terjatev in obveznosti znak naših prizadevanj za zmanjševanje nelikvidnosti.

Zaloge so se povečale za 16%, zlasti zaloge materiala in nedokončane proizvodnje. Vendar pa so sorazmerno v primerjavi z vrednostjo proizvodnje upadle od 13 na 12%.

V. KRIŽNIK



Naša mehanična delavnica na Polzeli — prej Usluge Polzela — združuje samo marljive delavce

DO POKLICA PRIDE MLADINA S 6 RAZREDI OSNOVNE ŠOLE.

## Zakaj je mesarski poklic v deficitu?

**VKLJUČEVANJE UČENCEV OSNOVNIH ŠOL V MESARSKI POKLIC IZ LETA V LETO PADA. ČETUDI SO MOŽNOSTI ZA TO BOLJŠE KOT KDAJ KOLI, NI IZGLEDOV, DA SE BO STANJE IZBOLJŠALO.**

Kljub spremembam na področju izobraževanja, katerega obravnavam v dveh vidikih, ni mogoče spremeniti miselnosti do mesarskega poklica, na katerega nekateri še vedno gledajo s klasičnega vidika.

Mesarskega poklica danes in pred leti ni mogoče primerjati v ničemer. To pomeni, da se izobraževanje kakor tudi tehnologija dela zelo razlikujeta, da o pogojih dela sploh ne govorimo. Pred vojno in takoj po vojni se je takratni vajenec učil samo en profil, v katerega je bilo vključeno praktično delo od klanja, predelave do prodaje.

Mesarska dejavnost je danes prerasla obrtniško miselnost, ki si jo je podredil znanstveno-tehnološki napredek pri industrijskem klanju in predelavi z delitvijo dela. Taka delitev dela pa ne zahteva več klasičnega mesarja, temveč sodobnega mesarja specialista za posamezna področja dela. To pomeni, da gre za dva tipa poklicev, in sicer za ozki in široki profil.

Širokega profila poklica se lahko izučijo le tisti učenci, ki je zaključil osemletno šolanje z uspehom. Učna doba za ta profil traja tri leta, izobraževanje pa je po zakonu o srednjem šolstvu. Tak mesar se po zaključnem izpitu lahko vključi v nadaljnje izobraževanje na srednji tehnični šoli v Petrinji — SRH, kakor tudi na I. stopnji visoke šole v istem mestu.

Drugačna pa je zadeva z ozkim profilom. Ta poklic pa ne daje možnosti nadaljnega šolanja. Z zaključnim 6. razredom osnovne šole se je mogoče vključiti v uk za KV mesarja ali predelovalca mesa. Učna doba traja le 18 mesecev.

Razlika med ozkim in širokim profilom je v tem, da prvi dela po izpitu le v klavnici ali predelavi, medtem ko drugi lahko dela povsod in je sposoben za vsa dela.

Vzrokov za to, da se mladina ne vključuje v poklic mesarske stroke, je več. Težko je naštetih vse, pa vendarle se da na kratko ugotoviti, kje so glavni vzroki.

Več kot 40 % učencev osnovnih šol ne zaključijo osemletke, preostali pa se vključujejo v srednje in druge poklicne šole. Zaradi tega je težko pridobiti večje število učencev s končano osnovno šolo. Nerazumljivo pa je to, da se ostali, ki osnovno šolo ne zaključijo, ne vključijo v poklic ozkega profila mesarja.

Za našo organizacijo je celo ta profil bolj interesanten, predvsem iz materialnih razlogov, učencem pa prav tako pridobi kvalifikacijo.

Nagrade učencev v naši dejavnosti so primerne in celo boljše kot za učence drugih poklicev. Za posebno prizadevanje in boljši uspeh v šoli prejmejo tudi posebne nagrade. S sklepanjem dodat-

nih pogodb, s katerimi se učenci vežejo na stalnost v podjetju pa celo prejmejo povišane nagrade v drugem in tretjem letniku.

Iz vsega navedenega nas prav čudi kako to, da je tako majhen priliv mladine v to dejavnost.

Za uspešno vključevanje mla-

dih v mesno dejavnost smo se povezali z Zavodom za zaposlovanje v Celju, ki je v stalnih stikih s šolami celotne celjske regije. Od njih pričakujemo, da bo uspeh delno zagotovljen.

Jože Franko

### JAVNA LICITACIJA

Po sklepu 23. seje komisije za zemljišča z dne 6. 12. 1972 je razpisana javna licitacija parc. št. 184/3 k. o. Čreskova v velikosti 562 m<sup>2</sup>, ki se smatra kot nezazidano stavbno zemljišče.

Izključna cena navedenega zemljišča znaša 15,00 din za m<sup>2</sup>.

Javna licitacija bo dne 17. aprila 1973 s pričetkom ob 9. uri na DE Kmetijstvo IV, Celje, Miklošičeva ul. 7 — v pisarni direktorja DE tov. Jureša.

Interesenti, ki se želijo udeležiti licitacije, morajo pred pričetkom licitacije položiti varščino v znesku 10% od izključne cene. Kupci so dolžni celotno kupnino plačati najkasneje v 15 dneh od dneva izvršene licitacije. V kolikor oseba, ki bo uspela na javni licitaciji, ne bi plačala kupnine v navedenem roku, prodajalec lahko razpiše ponovno licitacijo in mora v tem primeru prvi licitator plačati vse stroške, ki so nastali v zvezi s ponovnim razpisom in nadoknaditi eventualno razliko v doseženi kupnini.

Vse ostale informacije lahko dobite na upravi Kmetijskega inštituta Hmezd, Zalec, soba št. 41/I.

Vodja zemljiškega oddelka  
Franc Bajda

## Več jabolčnega soka

Mudil sem se v Ljubljani, zato sem izkoristil priložnost in obiskal skladišče Vital v Podsmreki. Razgovor s skladiščnikom Pahorjem, delavci in šoferji je bil prijeten. Skoda, da se nisva kljub dogovoru srečala s Francem Ferlincem. Pogovor je tekel o skladiščni službi, ki je precej težka, največkrat ne morejo ustreči zahtevam strank, ker nimajo naročenih sokov. Veliko povpraševanje je na Gorenjskem po jabolč-

nih sokovih, ki jih pa iz polnilnice v Mestinju ne dobijo v zadostnih količinah.

Soferja imata širok radius voženj, saj vozita na Dolenjsko, Gorenjsko, pa tja do Postojne in še dlje. Pritožujeta se nad že skrajno neznosnim prometom.

Skladišče je prostorno in lepo urejeno, da imajo delavci dostop do vseh vrst sokov in je tako nakladanje olajšano.

Vy

(Nadaljevanje s 3. strani)

	din
1. investicijski program za razširitev hmeljanske proizvodnje v KZ, KO, KR in KS v predračunski vrednosti	18.187.914
2. program za nakup zemljišč v predračunski vrednosti	2.390.700
3. investicijski program za nakup kmetijske mehanizacije v predračunski vrednosti	2.991.759
4. investicijski program za obnovo 10,25 ha sadovnjaka v SM v vrednosti	764.397
5. investicijski program izgradnje hale za izdelovanje obiralnih strojev pri SP v vrednosti	2.924.125
6. investicijski program za nabavo 5 kom. silosov in avtomatske tehtnice v MK v vrednosti	1.520.700

S sprejetim programom navedenih investicij so bili določeni tudi viri financiranja.

Odbor je zadolžil investicijski oddelek, da pošlje banki informacijo še o drugih programiranih investicijah za pridobitev potrebnih investicijskih kreditov.

Odbor daje predhodno soglasje TOZD Kmetijstvo Zalec za nasled-

nje investicijske naložbe v letu 1973:

- nabava kmetijske opreme v vrednosti 1.105.000 din;
- nabava kmetijskih strojev v vrednosti 4.033.000 din; (pri kmetijskih strojih so vključeni tudi trije obiralni stroji BB 1200, od katerih sta bila dva odobrena že v letu 1972, vendar ni bila takrat znana vrednost);
- skladišče za hmelj v vrednosti 800.000 din;
- en kom. sušilnica za hmelj v vrednosti 300.000 din.

Potrdi program anuitet za stanovanjske hiše za leto 1973 v višini 520.066,30 din. Anuitete nakazujejo iz sredstev sklada skupne porabe — stanovanjski del. Odobreni znesek za odplačilo anuitet je sestavni del programa sklada skupne porabe za stanovanjsko izgradnjo, ki bo izdelan in potrjen ob sprejemu gospodarskega načrta za leto 1973.

Potrdi pogodbo o medsebojnem poslovnem sodelovanju s Kmetijskim poslovnim združenjem v Ljubljani za nedoločen čas z odpovednim rokom 3 mesece pred potekom koledarskega leta.

Prispevek za kritje stroškov združenja določi vsako leto posebej, za leto 1972 pa znaša 9.800,00 din. Prispevek bremenim TOZD sorazmerno dodeljenim deviznim sredstvom iz globalne devizne kvote.

Odbor je obširno obravnaval poročilo o poslovanju TOZD Vital in sprejel predlog glede organizacije finančno materialnega poslovanja te TOZD.

Za realizacijo predvidenega sanacijskega programa odbor sklepe:

Sanacijo TOZD Vital je realizirati v 10 letih in skladno s tem izdelati dolgoročni sanacijski program za poslovanje te TOZD in ga predložiti DSP.

Začeti oziroma nadaljevati je s sanacijskimi naložbami po investicijskem programu rekonstrukcije predelave sadja v Mestinju in v okviru odobrenih kreditov.

V dogovoru s TOZD Kmetijstvo Zalec in TOZD Hmezd se zagotovijo skladiščni prostori za skladiščenje surovin in gotovih izdelkov TOZD Vital.

Na 30. seji 27. 2. 1973 je odbor za poslovne zadeve obravnaval naslednje:

Določil je cenik za storitve elektronsko računskega oddelka za interne in eksterne naročnike.

Sprejel je program dela v ERO za leto 1973 s podrobnim programom obdelav na računalniku in drugih nalog.

Potrdil je predračun stroškov in dohodkov ERO za leto 1973.

Odbor je razpravljalo o prijavljenih kandidatih za DM direktorja TOZD Mesnine.

Za direktorja je izbral in imenoval tov. Grm Antona, sedanje ga v. d. direktorja in pred tem pomočnika direktorja te TOZD.

Na predlog TOZD Hišni sklad odobri uporabo dodatnih sredstev za izvršitev popisa oziroma cenitve vseh stanovanj v višini 20.000 din.

Na predlog DE Gozdarstvo sklene odbor, da začne postopek za dopolnitev pravilnika o delitvi OD s tem, da v III. poglavju osebni prejemki in materialni stroški v točki 3. doda nova podtočka f) Povračilo stroškov za uporabo lastnega orodja.

Doda nov 88/a člen, ki glasi: delavec ima pravico do povračila stroškov za uporabo lastnega orodja, ki ga uporablja pri delu v podjetju.

Svet TOZD določi, pri katerih delih uporabljajo delavci lastno orodje in določi višino obrabnine, ki jo delavcu izplača, in način izplačila v breme materialnih stroškov.

Predlog za spremembo pravilnika predlaga vsem TOZD v javno razpravo in po opravljenem postopku predlaga DS podjetja, da ga sprejme.

Sekretar  
Franc Savinek

# DE Kooperacija v lanskem letu tudi uspešna

DE je v letu 1972 poslovala tako kot lani na območju občin Zalec in Celja. Organizacijsko je razdeljena na 11 PE in sicer Celje in Vojnik v celjski občini ter Petrovče, Gotovlje, Šempeter, Prebold, Trnava, Polzela, Braslovče, Tabor in Vransko v žalski občini.

V začetku leta sta bili DE vključeni kmetijski preskrbi Celje in Zalec z 11 zaposlenimi.

Status člana delovne skupnosti DE imajo kmetje, ki so sklenili pogodbo o trajnem gospodarskem poslovanju, njihovi polnoletni družinski člani, ki jim je kmetijstvo osnovni poklic in podpisuje pogodbo in zaposleni. V praksi so podpisniki pogodbe gospodarji.

Konec leta 1972 so sveti kooperantov PE preverili obstoječe pogodbe o trajnem gospodarskem sodelovanju in ugotovili, da izpolnjuje pogodbo 1874 kmetij z ravno toliko podpisniki. Torej je delovna skupnost konec leta štela 1874 kmetov kooperantov in 132 zaposlenih. Število nosilcev pogodb o trajnem gospodarskem sodelovanju se je v obdobju 1968—1972 znižalo za 584. V letu 1972 je bilo črtanih iz članstva 624 nosilcev pogodb in na novo vpisanih 40 nosilcev pogodb. Poglavitni vzrok prenehanja sodelovanja je prenehanje s kmetovanjem, v nekaj primerih pa tudi neizpolnjevanje pogodb.

V letu 1972 je imela DE Kooperacija sistemiziranih 140 delovnih mest. Stanje zaposlenih 1. 1. 1972 je bilo 119. V letu 1972 je DE imela 3 pripravniške od katerih sta dva pripravniški izpit že opravila. V delovnem razmerju smo imeli tudi 1 upokojenca.

Za določen čas smo zaposlovali žičničarje za spomladansko in jesensko obnovo hmeljišč. Skupaj je bilo zaposlenih 116.

V letu 1972 je bilo 9 nesreč pri delu. Od tega se je ponesrečilo 6 delavcev v rednem delovnem razmerju in 3 žičničarji v delovnem razmerju za določen čas.

Na območju enote je delovalo 14 aktivov mladih kmetijskih proizvajalcev s 370 člani. Ti so organizirali 4 kuharske tečaje — Trnava, Šempeter, Braslovče in Celje, ki se jih je udeležilo 64 tečajnic. Aktivni so organizirali tekmovanje v kmetijskem znanju, eno večjo strokovno ekskurzijo in nekaj manjših.

## IZOBRAŽEVANJE IN INVESTICIJE

V sezoni 1971-1972 je bilo za kmete kooperante izvedenih 84 strokovnih predavanj, katerih se je udeležilo 1247 kmetov. Traktorski tečaj je obiskovalo 54 kooperantov od katerih jih je napravilo traktorski izpit 39. V šoli za kmetovalce v Šentjurju je opravilo zaključni izpit 18 štipendistov. V prvi letnik te šole se je vpisalo 8, v drugi letnik pa 12 štipendistov. Od leta 1965 je končalo to šolo 95 naših štipendistov. Na srednji kmetijski šoli v Mariboru je bilo vpisanih 9 štipendistov — otrok kmetov kooperantov.

Po zbranih podatkih so kmetje kooperanti v modernizacijo kmetij v preteklem letu investirali 25,981.141 din in sicer lastnih sredstev 15,502.538 din in s posojili 10,478,603 din.

Po namenih so bile investicije naslednje:

	Kmet	Posojilo	Skupaj
Plemenska živina	803.000	172.000	975.000
Mehanizacija	8,352.538	3,697.962	12,050.000
Hlevi	4,916.000	2,239.858	7,155.858
Obiralni stroji	487.000	4,063.483	4,550.483
Razno	944.000	305.300	1,249.300
Skupaj	15,502.538	10,478.603	25,981.141

Na področju programiranja kmetij smo izdelali v letu 1972 689 orientacijskih progra-

mov preusmeritve kmetij in to 456 na področju občine Zalec in 233 v občini Celje. Tu smo zajeli

vse kmetije, ki so kriterijem (faktor človeka, vprašanje naslednika, obseg osnovnih proizvodnih kapacitet) zadostile. Na podlagi posameznih orientacijskih programov preusmeritve je bil izdelan zbirnik z grobo analizo zlasti važnejših pokazateljev, ki so bili podrobno objavljeni tudi v našem glasilu. Kompleksnih programov preusmeritve je bilo izdelanih 18.

Za potrebe hmeljarjev je bilo v letu 1972 nabavljenih deset obiralnih strojev Wolf WH-200. Tako deluje sedaj že dvajset strojnih skupnosti za obiranje hmelja. Na teh strojih je bilo obranega dobra tretjina hmelja pridelanega v kooperaciji. Poleg lastnega hmelja so člani strojnih skupnosti obirali hmelj tudi nečlanom, ki niso imeli dovolj obiralcev.



Gradnje novih žičnic pospešeno končujejo v izredno lepem vremenu

Cene obiranja nihajo od stroja do stroja, odvisno od organizacije dela, kvalitete in količine itd.

Po posameznih strojih se gibljejo cene od 3,20 do 7,00 din za kg obranega hmelja. V teh cenah ni vračunano lastno delo hmeljarjev in njihovi lastni prevozi hmelja. Poleg obiralnih strojev smo osem skupnosti (predvsem tiste, ustanovljene leta 1971) opremili še z rezalniki za hmelj. V času rezi smo organizirali več demonstracij, ki se jih je udeležilo veliko hmeljarjev. Kljub neugodnim razmeram za strojno rez, je bilo strojno obrezanega okrog 60 ha. Hmeljarji so bili s kvaliteto rezi zelo zadovoljni. Tudi s temi stroji so člani skupnosti delali usluge drugim hmeljarjem.

V ostali rastlinski proizvodnji smo porabili 100 ton semenske

pšenice in 3700 kg semena rži in ječmena. Semenskega krompirja je bilo posejanega 60 ton, semena hibridne koruze pa okrog 11 ton.

Poraba gnojil v letu 1972 je 4,960.360 kg.

Razmerje gnojil 1972  
P205 : K20 = 1,00 : 0,55 : 0,49

Gnojilno razmerje je ostalo podobno kot v letu 1972, le pri porabi fosforja je viden manjši napredek, je pa zato razmerje manj ugodno za kalij.

Razmerje gnojil je še vedno neprimerno. V letu 1972 pa je bilo 1:0,55:0,49 (leta 1971 1:0,40:0,50) pravilno pa je 1:1,10:1,40.

V letu 1972 je bilo opravljenih za kooperante 331 analiz zemlje, od tega je bilo iz hmeljarskih površin 257 vzorcev, iz ostalih pa 74. Glede na gnojilno razmerje bo potrebno v prihodnje odvzeti za analizo še več vzorcev zemlje in se pri gnojenju ravnati po navodilih za gnojenje, ki jih dobimo obenem z analizami in vzorcem.

## POIZKUSI

Pri kooperantih smo postavili tri sorte poskuse za pridelovanje koruze v zrnju. V poskusih smo imeli nove domače hibride iz Zemun polja in to iz razreda 200 in 300 v primerjavi z Avstrijo 226. Pokazalo se je, da so domači hibridi boljši od omenjenega in jih bo potrebno čim prej vključiti v proizvodnjo. Na enem poizkusnem mestu smo vključili tudi hibrid razreda 400, ki pa v naših razmerah prepozno dozori, bo pa zelo primeren za silažno koruzo, ker da veliko mase.

Tudi v letu 1972 smo dali velik poudarek pridelovanju silažne koruze. Za poenostavitev spravlja je bilo nabavljenih sedem silokombajnov s transporterji, ki so jih kmetje uporabljali v okviru strojnih skupnosti. S tem se je pridelovanje silažne koruze zelo poenostavilo, člani skupnosti so bili s stroji zadovoljni, kar nam narekuje, da gremo v prihodnje na tem področju hitreje naprej.

Na področju pridelovanja jagodičevja smo nadaljevali v letu 1970 začeto delo. Nasade jagod smo od 3,00 ha razširili na ca. 5,50 ha. V letu 1972 smo pridelali že tudi prve količine jagod. Glavni pridelek je bil na PE Vojnik, kjer so kmetje dosegli povprečno prodajno ceno 7,03 din za kg jagod. Odkupljeno je bilo okrog 4 tone pridelka.

Poleg jagod smo pričeli načrtneje uvajati tudi pridelovanje ribeza in malin. Pri dveh kooperantih smo uredili skupno 1 ha ribeza, na PE Tabor pa 1,80 ha matičnega nasada malin.

(Nadaljevanje na 6. strani)

## Pomembna 50-letnica v ČSSR

V Zlatcu na Češkem so izdali lani lično brošuro ob 50-letnici raziskovalnega dela v hmeljarstvu in ob 20-letnici Inštituta za hmeljarstvo v Zlatcu. Z začetki raziskovalnih del v hmeljarstvu, ki sežejo tja v leto 1922, sta povezani imeni doc. dr. Karla Osvalda in akademika Blattnega. Strokovnjaki inštituta so ogromno storili za razvoj čehoslovaškega hmeljarstva v zadnjih dvajsetih letih.

Uvodnik v brošuri je napisal inž. A. Srp, direktor inštituta za

hmeljarstvo v Zlatcu. V brošuri sodelujejo številni vidni hmeljarski strokovnjaki, ki s prispevki prikazujejo razvoj češkega hmeljarstva od začetkov do danes.

Vy

## OGLAS

Prodajam dobro ohranjen kozolec na 4 okna.

Ivan SPORN  
Parižlje 20  
Braslovče



Po napornem delu se topla malica prileže. Traktoristi in kuharice jo razvažajo po njivah. Posnetek je s hmeljišč nad Rojami

### MEHANIZACIJA

Za kooperante je bilo nabavljeno:

	1971	1972		1971	1972
Traktorji	122	23	Pobiralne		
Kosilnice	45	62	prikolice	29	50
Obračalniki	98	50	Silokombajni	—	7

Po stanju 1. 1. 1973 imajo kooperanti naslednje število različnih strojev:

	Standardni traktorji	Pregibni traktorji	Enosni traktorji	Skupaj traktorji	Pobiralne prikolice	Molzni stroji	Trosilec hlevskega gnoja	Trosilec umetnih gnojil	Sodi za gnojevko	Kosilnice	Silo-kombajni	Obiralni stroji za hmelj
Braslovče	78	12	1	91	23	16	12	1	92			2
Celje	125	9		134	27	25	2	4	129			1
Gotovlje	64	8		72	18	13	3	5	59	3		1
Petrovče	97	2		99	29	13	3	15	90			6
Polzela	66	8	2	76	23	21	2	8	101	1		1
Prebold	46	10		56	11	21	4	1	69			2
Šempeter	67			67	26	29	1	5	19			2
Tabor	27	4	1	32	2	6	1	3	71	1		1
Trnava	58	2		60	16	30	2	8	4			3
Vojnik	46	18	6	70	5	2			85	1		
Vransko	29	11		40	5	21	2	3	65	1		1
	703	84	10	797	185	197	20	64	8	784	7	20

Strojne skupnosti, ki so se začele v letu 1971 ustanovljati za obiranje hmelja, so se razširile tudi na druge kmetijske stroje. Tu gre predvsem za silokombajn, sadilec krompirja, trosilec hlevskega gnoja in umetnih gnojil itd. V letu 1972 je bilo takih skupnosti osemnajst v naslednji PE: Braslovče 2, Gotovlje 5, Petrovče 3, Šempeter 1, Polzela 2, Trnava 2, Vojnik 1 in Vransko 2.

### HMELJARSTVO

V letu 1972 smo v kooperaciji pridelovali hmelj na 800 ha starih in 71 ha prvoletnih nasadih hmelja. Struktura 800 ha rodnih nasadov je še vedno zelo neugodna. Novih obnovljenih nasadov je bilo 508,75 ha, starih žičnic 136,13 in še vedno 219,15 ha pod hmeljkami. Nasadi hmelja pod stariimi žičnicami in hmeljkami so stari več kot 15 let in kot taki dajejo zelo nizke ha donose. Hmeljske površine so še vedno v nadaljnjem upadanju in to za 25 ha nasproti letu 1971. Prav tako se je zmanjšalo število hmeljarjev od 1258 v letu 1971 na 1155 hmeljarjev v letu 1972.

V Kooperaciji smo pridelali 997.169 kg hmelja, kar je samo 71.226 kg več kot leta 1971. Povprečni ha pridelek na starih nasadih je bil dosežen 1245 kg nasproti 1029 kg/ha v letu 1971.

Upoštevajoč prvoletne nasade pa 1144 kg nasproti 987 kg/ha v letu 1971. Kvalitetno je bil hmelj zelo dober, nekoliko boljši kot leta 1971, saj je bilo prevzetega 61,7% I. vrste, 37,9% II. vrste, 0,3% III. vrste in 0,1% IV. vrste hmelja. Realizacija proizvodnje hmelja je bila dosežena nasproti planu 77,9%.

Občutna škoda v hmeljiščih je bila napravljena po toči in viharju. Poškodovana so bila skoraj vsa hmeljišča v kooperaciji, posebno pa še področja Braslovč, Šempetra, Gotovelj, Petrovč in Celja. Močan vihar je tik pred obiranjem podrl več starih žičnic na območju Gotovelj in Petrovč. Skupno je Zavarovalnica Sava priznala 155.379 kg izpadlega hmelja po toči in viharju. Upoštevajoč priznano škodo je bil donos hmelja na starih nasadih dosežen 1440 kg/ha. Plan proizvodnje pa z 90,04%.

Proizvodnja hmelja v letu 1972 je bila že drugo leto zapored izredno slaba. Po hudi suši v letu 1971 smo imeli v letu 1972 zelo moko leto. Mraz in dež v aprilu sta hmeljarjem onemogočila pravočasno rez hmelja, katere se je zavlekla v zadnje dni aprila. Tudi maj je bil v celoti mrzel z obilo dežja. Zboljšanje vremena v juniju in naprej je sicer pospešilo rast hmelja, posebno na prodnatih tleh in obnovljenih no-

vih nasadih, dočim stari nasadi in nasadi na težji zemlji se nikakor niso opomogli in so dali zelo nizke ha donose od 700—900 kg na ha.

Za leto 1972 je bila predvidena prodajna cena hmelja do Hmezada 32,50 din, povprečna odkupna cena od hmeljarjev pa vključno z vlaganjem 26,50 din. Končna prodajna cena hmelja do Hmezada pa je bila višja za 2,11 din in to zaradi boljše kvalitete 0,28 din in boljše prodaje na trgu 1,83 din. Tako je bila tudi višja odkupna cena za hmeljarja zaradi boljše kvalitete 0,28 din in na podlagi pogodbene delitve še 1,479 din ali skupno 1.759 din. Skupno je hmeljar dosegel v letu 1972 povprečno odkupno ceno 28,259 za kg oddanega hmelja. Za škodo po toči so hmeljarji dobili 2.499.153 din ali 2,50 na kg oddanega hmelja. Vključujoč to odškodnino so hmeljarji dosegli povprečno prodajno ceno 30,75 din.

Zaradi suše v letu 1971 je bil v mesecu marcu izdelan in sprejet Pravilnik o formiranju in koriščenju rizičnega sklada hmeljske proizvodnje v Kooperaciji. Na podlagi tega pravilnika so dobili prizadeti hmeljarji poprečno 2,20 din na kg oddanega hmelja v letu 1971. Delitev rizičnega sklada se je izvršila po izračunanem faktorju od 0,80—1,30 ali od 1,76 din do 2,86 din na kg oddanega hmelja. Osnova za izračun faktorja — 3-letni poprečni ha donos posa-

mezne enote. Skupno je bilo izplačanega iz rizičnega sklada za 1.968.387,96 din. Obnova hmeljišč nikakor ne more nadomestiti izkrčena stara hmeljišča pod hmeljkami in žičnicami. Za večjo obnovo primanjkuje predvsem zemlje za urejanje večjih kompleksov, saj so zgrajene žičnice poprečno manjše od 1 ha. Hitrejšo obnovo zavira tudi pomanjkanje delovne sile in nezadostna mehanizacija. Kljub temu je bilo v letu 1972 zgrajenih 71 ha lesenih žičnic z poprečno vrednostjo 42.490,00 din na ha v skupni vrednosti 3.365.000,00 din. Pri obnovi hmeljišč vedno bolj sodelujejo hmeljarji sami in to z lastnimi drogovi, vprežno in delovno silo. Takšno sodelovanje je zaželjeno, saj pripomore k hitrejši in cenejši obnovi hmeljišč. Z vgrajevanjem toplotnih podpihovalcev in modernizacijo kooperacijskih sušilnic, precej povečujemo kapacitete sušilnic, kar omogoča vedno večji prevzem zelenega hmelja. Tako se je že v tej sezoni prevzelo 142.905 kg zelenega hmelja, kar je za 66% več kot leta 1971. V kooperaciji smo tudi posadili na 22,29 ha 72.950 sadik nove sorte hmelja Atlas. Vse sadike so bile z enim vencem oči in posajene v tetrapack vrečice. Saditev ni popolnoma uspeła. Vzroki so delno objektivni, mraz, moča, pa tudi subjektivni: nepravilno ravnanje s sadeži in preslabo oskrbovanje nasadov. Posledica tega je veliko praznih sadilnih mest.

### ZIVINOREJSKA PROIZVODNJA

Osnovo proizvodnje v živinoreji predstavlja stalež živine pri zasebnih proizvajalcih na področju DE Kooperacija. Pospeševalna služba kooperacije v začetku ko-

ledarskega leta s popisom živine ugotovi stanje. Popis živine nam za leto 1973 primerjalno z 1972 izkaže naslednje stanje:

	1972	1973	Indeks 73/72
Krav in brejih telic	7.905	8.030	101
Telet in mlade živine			
— za plemo	2.356	2.400	101
— za pitanje	3.569	5.125	143
Vse goveje živine	14.766	16.457	111

Pasemski sestav osnovne goveje črede predstavlja 47% rjavo govedo, 11% lisasto, neznatni delež je črno-belega in jersey goveda, ostalo pa križanci. Pasemsko

mlado pitano govedo  
teleta-kg  
krave-kg  
ostalo govedo kg  
prašiči kg  
mleka l

čistih je 58% črede. (Preteklo leto pasemsko čistih 52% črede). Realizacija živinorejske proizvodnje:

Real. 1971	Real. 1972	R:R
1.270.053	1.328.385	104
259.357	169.360	65
353.716	256.191	72
136.403	84.667	62
119.143	75.325	63
3.627.865	4.089.660	112

Delo pospeševalne službe je vidno pri povečanju proizvodnje pitanec in mleka in zmanjšanju odkupa telet za klanje.

Za organizirano proizvodnjo in odkup mleka je bilo v letu 1972 sklenjenih 1164 pogodb. Na eno pogodbo 3506 l, kar je zelo malo, to pa zato, ker imamo še vedno 1001 proizvajalca z 1,3 krave, 159 s 4—9 in samo 4 proizvajalce, ki imajo nad 10 krav za proizvodnjo mleka. Poprečen odkup mleka na kravo v letu 1972 je bil 1740 l s 3,9% toščice. Pri vseh kravah, ki so zajete v organizirano proizvodnjo mleka, služba kooperacije opravlja kontrolo proizvodnosti in selekcijo.

Kontrola pri 646 kravah poteka po metodi A in pri ostalih po metodi B in delno Z. To delo poleg pospeševalne službe v kooperaciji opravlja trije redni in pet honorarnih kontrolorjev.

V mesecu maju je izšel predpis o higijski oporečnosti mleka. Zaradi bakteriološke nečistosti

smo izgubili premijo od meseca maja do decembra 1972 — 527.051 litrov mleka. Da bi čim manj mleka izpadlo zaradi reduktaznega testa, je bila vpeljana služba, ki naj bi odpravljala napake, zaradi katerih pride do higijske oporečnosti.

V mesecu novembru smo pristopili k akciji zatiranja kužne presušitve vimena. Vzeli smo vzorce mleka krav, katerih lastniki opravljajo molžo strojno. Vseh skupaj je bilo obdelanih 134 hlevov. Na podlagi bakteriološkega izvida opravljajo zdravljenje veterinarske postaje. Ta akcija bo v celoti zaključena v mesecu marcu 1973.

Na osnovi pregleda kakovosti staleža osnovne črede smo v letu 1972 začeli načrtno osemenjevati elitne krave z uvoženim semenom. Potomci takih osemenitev naj bi izboljševali kvalitetni sestav goveje črede kot krave ali kot plemenski bikki za pri-

(Nadaljevanje na 8. strani)

# STROKOVNI POGOVORI *nasveti*

## Iz živinozdravniške torbe

Naj bo dovoljeno tudi nam, da povemo svoje pripombe na račun precej ostrih kritik, ki so bile izrečene na zborih kooperantov, pa tudi v pogovorih z živinorejci o delu veterinarske oziroma točneje o semenjevalne službe. Očitani so ji, da je v letošnjem letu izredno naraslo število jalovih plemenic, da se zgodnja brejost ne diagnosticira dovolj sigurno, pa še kaj. Za vse pa naj bi bila kriva veterinarska služba. Nekdo pač mora biti krivec!

Skušali bomo pojasniti vzroke, ki pripeljejo do tega, da postanejo živali jalove. Jalovost je bolezen, ki pogojuje več vzrokov, od plemenice same do pravilne prehrane in zdravega okolja, v katerem živi. Da bi se žival gonila, ostala breja in rodila zdravo tele, je potrebno, da se vsi ti faktorji dopolnjujejo, če manjka eden od njih, nastanejo motnje v spolnem ciklusu živali, ki se kažejo v obliki jalovosti. Za priplod je treba izbrati zdravo, dobro raščeno plemenico, ki poteka od staršev z dobrimi lastnostmi. Nadaljnji važen element je zdrava in pravilna prehrana, bogata z beljakovinami, vitamini in rudninami. In prav teh snovi v lanskem senu

primanjkuje, kemične analize so to potrdile. Dobro seno, zdrava silaža, predvsem pa paša, ki se na žalost vse bolj opušča, z dodatki raznih koncentratov zagotavlja, da jalovosti skoraj ni. Vlažni, mračni in zadušljivi hlevi tudi vplivajo v smislu gašenja spolnih funkcij. Tudi povečana mlečnost povečuje odstotek jalovosti.

In končno še osemenjevanje samo. Pravilna priprava semena, strokovno pravilna osemenitev, za kar upamo, da smo usposobljeni in naše delo je opravljeno. Od plemenic pa je odvisno, če se bo obrežila ali ne.

Morda še par besed o nedeljski dežurni službi. Zaradi preobilice dela ob nedeljah nekaterih plemenic ne osemenimo. V takih primerih bi prosili živinorejce za razumevanje, kajti prvenstvena naloga dežurnega veterinarja je, da nudi zdravstveno pomoč oboleli živali. Opozorili bi tudi, da če je le mogoče, kličete veterinarja k oboleli živali v rednem delovnem času, to je do 15. ure, kajti v popoldanskem času so stroški občutno višji.

Franc Ocvirk, dipl. vet.

## Nasveti hmeljarjem

Prvoletne oziroma letos že drugoletne nasade novih sort pričnite odkopavati čimprej, odkopavajte previdno, ker je nadzemna trta slabo vidna, da ne poškodujete enoletnega lesa. Preden pričnete z rezjo, ki naj sledi takoj, ko je hmelj odkopan, pokličite inštitut (ing. Dolinarja ali tov. Flajsa), da bosta pokazala, kako se reže in razreže enoletni les, ki ga boste uporabili za dosajanje praznih mest. Višek sadik skrbno zberite in oddajte. Kjer enoletnega

lesa za dosajanje ne bo dovolj, označite nedosajena mesta s kolčkom in jih točno preštejte, da vam bomo dostavili potrebne sadike. Dosajajte v isto vrečko, kjer lani sadika ni vznikla, zato pazite, da jih ne izkopljete, vsebino kompostne mešanice pa zrahljajte s sadilnim klinom. Pazite na enako višino sajenja kot lani. Smer vrste in razdalja je podana z vrečko. Obvezno imejte s seboj košaro. Sadike boste oblikovali in posadili takoj, ko je odrezana.



Z napeto vrstico nakažejo smer oranja. V primerno globoke in ravne brazde polagajo 60 cm vsaksebi papirnate vrečke, kar je hitreje od ročne kopanja jam

Dolžino in obliko sadike vam bo pokazali na kraju samem, zato je tu ne opisujemo.

Ponovno opozarjamo na čimprejšnjo pripravo kompostnih mešanic tiste hmeljarje, ki bodo letos sadili nove sorte. Po številu sadik izračunajte potrebno maso te mešanice, približno 1,5 m<sup>3</sup> jo je potrebno za 1000 sadik. Odvisno od osnovnega substrata lahko za povečanje volumna dodate mivko in šoto v pravilnem razmerju. Takoj napolnite vrečke in ko boste prejeli sadike, jih takoj posadite, posajene vrečke pa zložite drugo ob drugo na prostem, zavarovane pred kokošmi. Po potrebi previdno zalijte. Ko je njiva pripravljena, jih takoj vložite na sadilno mesto. Če pa boste imeli

njivo pripravljeno, vrečke napolnjene, sadik pa še ne, jih vložite take, nakar boste po prejemu sadik sadili na polju.

Sadike skladiščite v zasipnicah čim jih prejmete, če z ostalimi pripravami niste gotovi, da jih ne morete posaditi.

Z rezjo hmelja ne začnite pre zgodaj, po posameznih klimatskih področjih prilagajajte začetek rezi. Da bo v optimalnem času rez lahko v redu stekla, preglejte strojne rezalnike, da bodo pravilno delovali. Člani tiste strojne skupnosti, ki bodo letos prvič strojno rezali hmelj, naj iščejo pomoč pri tistih, ki so že lani rezali ali pa na inštitutu.

Inštitut za hmeljarstvo  
Zalec

## ŽIVINOZDRAVNIŠKA služba

### za april

Od 7. 4. do 14. 4. Florjanc Julij, dipl. vet., Braslovče, tel. 72-048  
Od 14. 4. do 21. 4. Ocvirk Franc, dipl. vet., Vransko, tel. 72-407  
Od 21. 4. do 28. 4. Šribar Edvard, dipl. vet., Sempeter, tel. 71-080  
Od 28. 4. do 5. 5. Florjanc Julij, dipl. vet., Braslovče, tel. 72-048  
Od 5. 5. do 12. 5. Lesjak Milan, dipl. vet., Prebold, tel. 72-201

Dne 1. 5. ne osemenjemo.

Dne 2. 5. osemenjuje dežurni veterinar.

Dežurna služba se prične ob delavnikih ob 15. uri in traja do 7. ure zjutraj.

Ob sobotah prične dežurstvo ob 12. uri in se konča v ponedeljek ob 7. uri zjutraj.

VETERINARSKA POSTAJA  
Z A L E C



Že več let ugotavljamo, da s traktorji in težkimi škropilnimi agregati močno zbijamo zemljo po hmeljiščih, pa tudi po drugih njivah. Močno uničujemo strukturo tal. Zato so se strokovnjaki vprašali: »Zakaj ne bi škropili iz zraka?« V ta namen smo kupili lahek helikopter, ga že preizkusili in bili nad njim zelo navdušeni. Poleg hmeljišč lahko škropi tudi manjše komplekse krompirja, koruze, pšenice in drugo. Efekt dela je mnogo večji od traktorskega, cena ure pa ne bo bistveno višja



Vode upadajo. Razbremenilnik Ložnice na Polzeli

(Nadaljevanje s 6. strani)

rodni pripust na področju, kjer še ni vpeljano osemenjevanje. Pospeševalna služba je v letu 1972 organizirala razstavo goveje živine, kjer je bil prikazan viden napredek govedoreje v zadnjih letih. Prav zaradi tega gredo prizadevanja strokovne službe v smer, da se iz kvalitetne domače osnovne črede vzgoji čim več dobrih krav. V tem smislu je tudi premiranje brejih plemenskih telic, katerih je bilo v lanskem letu 356 ali 11% kot leto prej. Rejci teh telic so dobili 400 din premije, ki jo daje sklad za vsako vzrejeno žival, kar znese v skupnem znesku 142.400 din. Prav tako je bilo za pleme odbrano in tetovirano 516 mladih teličk, kar je na število krav v kontroli ugodno.

Za potrebe nekaterih poslovnih enot, kjer je pasemski sestav še manj ugoden je bilo nabavljenih 22 brejih telic rjave ali lisaste pasme iz Dolenjske ali iz severovzhodne Slovenije.

Vzporedno s proizvodnjo mleka v govedoreji pospešujemo tudi pitanje mlade živine. V letu 1972 je bilo sklenjenih 1714 pogodb za 3440 pitancev, ali 2 pitanca na eno pogodbo v povprečju. Proizvodnja je še zelo razdrobljena in so možna povečanja, vendar nastopajo večje težave pri nabavi telet za pitanje. Vsa za pitanje sposobna teleta iz domače proizvodnje privedemo, kljub temu pa moramo 25% telet kupovati še v drugih področjih.

V letu 1972 je bilo dopitano in odkupljeno 3178 komadov, od tega 2904 pitanci po kriterijih stabilizacijskega sklada, in sicer:

BB I a	58 <sup>0</sup> / <sub>0</sub>	302 kom.
BB	56 <sup>0</sup> / <sub>0</sub>	1904 kom.
MPG	54 <sup>0</sup> / <sub>0</sub>	698 kom.
skupaj		2904 kom.

Rejci teh pitancev so dobili regres ustrezno kvaliteti v skupnem znesku 996.600 din.

Kvaliteta pitancev je prav dobra, čeprav se je odstotek BB I a, ki ga je 10% v primerjavi z letom prej, zmanjšal za 6%.

Težnja pospeševalne službe kooperacije je, da se pri pomanjkanju telet, pospešuje pitanje na večjo težo, ker je ekonomsko bolj upravičeno.

Očitki, da strokovna služba v kooperaciji prepočasno povečuje proizvodnjo in s tem dohodek DE so upravičeni, če zanemarimo naslednja dejstva, katerim je

služba posvetila dobršen del svojega dela.

Produktivnost dela mora na kmetijah rasti vzporedno z vsemi gospodarskimi panogami.

Napori pospeševalne službe so usmerjeni k:

- povečanju produktivnosti pri pripravi in spravilu krme,
- povečanju produktivnosti dela v hlevu,
- povečanju proizvodnje mleka po kravi.

Narejenih je bilo 46 načrtov za adaptacijo hlevov in 10 načrtov za nova gospodarska poslopja.

V naših klimatskih pogojih moramo zaradi zaščite živali in ljudi graditi hleve iz trdnega materiala, opremo pa moramo večinoma uvažati. Doma izdelujejo le opremo za hlev in delno opremo za spravilo krme. Stroje za molžo, hladilne agregate, opremo za mehanično kidanje gnoja in deloma opremo za spravilo krme moramo uvažati. Zato so investicije zelo visoke.

Prikaz narejenega na tem področju v zadnjih dveh letih in stanja na kmetijah konec leta 1972 je naslednji:

	1971	1972	Skup.
prevetrovalne naprave	21	48	178
grabeži za seno	17	4	42
stroji za molžo	18	49	197
silosi	6	14	38
načrti za nove hleve	7	10	32
načrti za adaptacije hlevov	32	46	185

## PRIDELOVANJE KRME

Zasedba mehanizacije v kmetijstvu je tudi pri nas pričela v marsičem spreminjati klasično tehnologijo pri spravilu krme. Mehanizirano pridelovanje krme in specializirana govedorejska proizvodnja pa sta v naših razmerah rentabilna le ob zelo kvalitetni osnovni krmi. Strokovna služba pri DE Kooperacija, ki se ukvarja tudi s pospeševanjem in usmerjanjem kmečke proizvodnje, je poleg drugih ukrepov začela tudi z ugotavljanjem kvalitete sena in silaže na kmetijah. Večina vzorcev smo vzeli na gospodarsko naprednejših in živinorejsko tržno usmerjenih kmetijah. 20 analiziranih vzorcev sena je zaradi omejenih sredstev (kmet plača le 20 odstotkov stroškov analize) in začetnega dela bolj skromno. Kljub

temu pa že ti rezultati dajejo koristne podatke.

Slika o kakovosti našega analiziranega sena v letu 1972 nam daje razvrstitev vzorcev v kakovostne razrede glede na hranilno vrednost, izraženo v škrobnih enotah. V tabeli je le 20 vzorcev.

Analize krme so nam prinesle naslednje zaključke:

1. Stari konvencionalni način sušenja sena ni primeren pri gnojenih travnikih in dvakratni košnji.

2. »Lakota« po mehanizaciji nam je prinesla številne kmetije, ki so napol opremljene — traktor, kosilnica, obračalnik. Ti obračalniki, predvsem tračni, nam kvaliteto sena zelo pokvarijo.

3. Tudi s kompletno linijo strojev — traktor, kosilnica, obračalnik, nakladalna prikolica, grabež in prevetrovalna naprava — pripravimo slabo seno, če prepozno kosimo.

4. Brez silosov — travne silaže in koruzne silaže ne moremo koristno povečevati živinorejsko proizvodnjo.

## REJA PIŠČANCEV

DE Kooperacija je imela v letu 1972 35 kooperantov brojlerske proizvodnje.

Kooperanti so proizvajali celo leto in to 5 turnusov.

V letu 1972 so odpadli 4 rejci, vendar skupno število vseljenih piščancev zaradi tega ni bilo manjše. Vseljevali smo piščance

Proizvodnja jajc:

	Real. 1971	Real. 1972
Jajca — komadov	3.959.391	3.518.054
Število rejcev	15	9
Enkratna vselitev jarkic	28.000	15.000
Poprečna vselitev na rejca	1.870	1.666
Poprečna prodajna cena		0,69

## Hmeljarstvo v čuvaški avtonomni republiki

Knjižna založba v Čeboksariju je 1967. leta izdala knjigo »Hmeljarstvo v kolhozih i sovhozih čuvaške avtonomne sovjetske socialistične republike« izpod peresa D. I. Kurakova.

To knjigo nam je poslala Centralna znanstvena kmetijska knjižnica iz Moskve, poleg te pa še knjigo V. Z. Sergeja »Kultura ječmena na Donu« izdano v Rostovu.

Predvsem iz prve knjige vam bomo, dragi bralci, priložnostno objavljali najzanimivejše izvlečke.

V Čuvašiji so pričeli hmeljariti leta 1933. na 7,2 hektarih. Od takrat pa do 1941. leta so se površine povečale na 436 ha, do 1948. leta so stagnirale, za tem do 1959. narasle na 942 ha, od tu pa do 1966. leta porasle na 2.036 ha, do danes pa so površine že presegle 3.000 ha.

Več hmelja pridelujejo v kolhozih, saj so imeli 1966. leta v devetnajstih republiških rajonih kar 238 kolhozov in 20 sovhozov, ki so pridelovali poleg glavnih kultur še hmelj. Zanimiv poda-

Lehmann in Hubard, proti koncu leta pa še nov tip piščancev Ross.

Proizvodna usmeritev pitanja je težji tip piščanca-hibrida. Čas pitanja 50—56 dni, konverzacija 2,80 za kg mesa in 80% klavnost. Možnost za povečanje obsega proizvodnje je, vendar so za to razširitev potrebna finančna sredstva. Urejela se bodo le pitališča kapacitete nad 10 tisoč piščancev enkratne vselitve.

Poprečna vselitev na kooperanta je bila 6900 piščancev. Enkratna vselitev pri vseh kooperantih je 241.000 piščancev. Največji kooperant enkratno vseli 22.500 komadov, najmanjši pa 2.700 komadov.

V letu 1972 je bilo vseljenih 1.198.715 enodnevnih piščancev. Čas pitanja je bil 55,6 dni in se je skrajšal za 4 dni v primerjavi z letom 1971.

V klavnico je bilo oddanih 1.045.616 piščancev v povprečni teži 1,71 kg — skupno 1.783.513 kg.

Klavnost piščancev je bila 81,2 odstotna, tako da je bilo proizvedeno 1.448.473 kg mesa. Poprečna teža zaklanega piščanca je bila 1,40 kg.

Manjvrednega mesa je bilo 1,1 odstotek ali 3.097 kg ail za 0,1 od stotek manj kot v letu 1971. Konfiskata je bilo 0,21% ali 3.097 kg ali za 0,5% manj kot v letu 1971.

Proizvodnja piščancev je potekala skozi celo leto, vendar so se občasno pojavili večji ali manjši zdravstveni problemi. Bili so trije primeri aviarnega tremorja, medtem ko je bila kokcideoza prisotna skozi celo leto v manjši obliki. V spomladanskem času se je pojavila mikotoksikoza in to pri 20 rejcih. Glavni vzrok temu je bila krma.

	Real. 1971	Real. 1972
Jajca — komadov	3.959.391	3.518.054
Število rejcev	15	9
Enkratna vselitev jarkic	28.000	15.000
Poprečna vselitev na rejca	1.870	1.666
Poprečna prodajna cena		0,69

tek, da je 20 sovhozov imelo kar 41,35% vseh površin hmelja. Od vseh desetih pokrajin SZ da čuvaška kar 42% skupnega pridelka hmelja, brjanska 33%, belogorodska 4%, kurska 1,5%, moskovska pokrajina pa okrog 2%.

Od začetkov hmeljarjenja so imeli zelo nizke donose, saj so po drugi svetovni vojni dosegli le 4,3 q na ha. Z izboljšanjem agrotehnike so 1966. leta že presegli povprečje 3,6 q/ha. Na večjih parcelah — okrog 20 ha — so dosegli tudi 10 q/ha in več, na manjših od 5 ha pa povprečje okrog 4 q/ha. Torej, nizke donose imajo kolhozi na majhnih parcelah in zato tudi mnogo nižje dohodke od sovhozov.

Primer: na 16,4 ha parceli so pridelali 126,55 q hmelja in zaslužili 77.738 rubljev, kar je po ha 7,71 q ali 4.955 rubljev. Na komaj 2,52 ha parceli pa so pridelali le 7,8 q hmelja ali 4113 rubljev, kar je 3,08 q/ha ali komaj 1625 rubljev.

V glavnem pridelujejo tri sorte. Prevod Vili inž. Vybihal



## Kaj je bilo storjenega na stanovanjskem področju v letu 1972

Za delo na stanovanjskem področju v letu 1972 je interesantno, da je bila preko celega leta pričakovana odmrznitev stanarin in decembra 1969, vsaj na pogodbeno vrednost podpisana s stanovanjskimi pogodbami za leto 1970.

S prenosom pristojnosti Zveze na republike in uskladitev predpisov na tem nivoju je bilo sicer nekaj storjenega, vendar ne toliko, da bi se že kaj učinkovitega odločilo v preteklem letu, temveč kot obsežna priprava za normalnejše poslovanje v letu 1973. Sprejet je bil zakon o stanarinah, zakon o ugotovitvi vrednosti stanovanjskih hiš in stanovanj. Omenjena zakona in resolucija o nadaljnjem razvoju stanovanjskega gospodarstva dajeta večja pooblastila občinskim skupščinam, da s svojimi predpisi — odloki regulirajo in konkretno predpišejo vse elemente za uspešnejše gospodarjenje s stanovanjskim fondom. Medtem, ko je za leto 1972 nadalje značilno dezinvestiranje, pomanjkanje sredstev ob istočasnem povečanju gradbenih stroškov, je lahak zaključek, da se kaj bistvenega na stanovanjskem področju ni dalo narediti.

Poleg vseh težav in sistemskih vprašanj, ki niso rešena, pa je enota vseeno v lažjem položaju od ostalih stanovanjskih podjetij, ker je bilo v podjetju razumevanje, da je del sredstev stanovanjskega prispevka nujno namenilo za družbeno gradnjo.

Vseeno pa se je enota v letu 1972 prvič našla v resnih težavah zaradi prenosa poslovnih lokalov na drugega upravljavca. Kajti edino najemnine so bile nekje na takšni ravni, da so lahko delno krile režijo enote, istočasno pa je bilo za posamezne poslovno-stanovanjske hiše na razpolago več sredstev za vzdrževalna dela.

Kljub povečanim nalogam in zahtevam predpisov je bilo eno mesto celo leto nezasedeno. Zasedenost pričakujemo v letu 1973.

Odločitev o integracijskih gibanjih je za enoto jasna. Vsekakor pa bo potekalo zajemanje stanovanjskega in poslovnega fonda v upravljanje vseh tistih organizacij, ki se bodo odločale za integracijo s KK Hmezadom, ali drugačno obliko sodelovanja. Kajti namen enote je, da rešuje stanovanjska vprašanja zaposlenih delavcev Kombinata in upravljanje ter vzdrževanje fonda kombinata. Nikjer pa ni omenjeno, da posamezne delovne organizacije izven Kombinata ne bi mogle predati v upravljanje svojega fonda Hišnemu skladu.

Glede na šest zaposlenih, predstavlja cela delovna skupnost organ upravljanja v enoti. V preteklem letu je bilo 6 sej.

Skupščina stanovalcev je imela eno sejo, na kateri je bilo obravnavano poslovanje v letu 1971.

Poleg navedenega obstajajo v stanovanjskih hišah hišni sveti, ki tekoče obravnavajo problematiko posameznih stanovanjskih hiš. Na nekaterih sejah svetov so bili navzoči tudi delavci enote.

Samoupravni organi in stanovanjski enoti bodo lahko odigrali svojo splošno podjetniško nalogo na tem področju, ko bodo sestav-

ljeni predvsem iz predstavnikov TOZD.

Sam kolektiv je sproti obveščen na najbolj neposreden način o vseh vprašanjih v Kombinat, delno tudi na sestankih delovne enote. Predvsem pa morajo biti obveščeni o vsaki situaciji na stanovanjskem področju, da lahko odgovore na vsako vprašanje stanovalcev. Za obveščanje stanovalcev koristimo pisмено obveščanje in glasilo Hmeljar.

Hišni sklad gospodari s stanovanjskim fondom Kombinata na področju občin: Žalec, Celje, Šmarje, Radlje. Prav tako pa upravlja tudi fond Inštituta za hmeljarstvo Žalec. V upravljanju pa so tudi tisti poslovni prostori, ki jih je enota zgradila in adaptirala od leta 1966.

### Vzdrževanje:

a) investicijsko vzdrževanje je v preteklem letu lahko zajemalo najnujnejša popravila na objektih zaradi tega, da se je preprečevala nadaljnja škoda. Skupaj je bilo uporabljenih 395.707,01 din.

Struktura vlaganj na področju investicijskega vzdrževanja pa je naslednja:

1. Poslovni prostori	43.116,05
2. Stanovanjske hiše	352.590,96

### b) tekoče vzdrževanje

zajema vsa tista popravila v objektih, ki jih predpisujejo občinski odloki. Spremlja se skupaj stanovanjski in poslovni del, skratka za hišo.

Skupaj je bilo porabljenih lani 93.030,60 din.

Zavarovalne premije za zavarovanje vsega stanovanjsko-poslovnega fonda so znašale v letu 1972 39.633,45 din.

Ostali stroški, ki so nastajali v enoti in so se povečali iz leta v leto, so bistveno vplivali na zmanjšanje razpoložljivih sredstev za vzdrževanje, to pa so predvsem:

— dimnikarske storitve	din 40.129,00
— odvoz fekalij	12.997,00

Takšni stroški bodo po novi zakonodaji v letu 1973 izločeni iz stanarine.

Stanovanjski fond in fond poslovnih prostorov sta zavarovana pri Zavarovalnici Sava, razen stanovanj s področja Radelj, ki so zavarovana pri Zavarovalnici Maribor. Primer škode v letu 1972 je bil en sam požar v Vrbju. Za navedeno škodo je zavarovalnica izplačala 50.256,25 din. S tem so bili stanovanjski prostori sanirani.

Dobiček znaša 44.316,07 din.

Tako realizacija kot dobiček enote sta se v primerjavi z letom 1971 zmanjšala, na kar je nedvomno vplival odvzem poslovnih prostorov DE Kooperacije.

Planirani celotni dohodek je bil dosežen s 106,8%, v primerjavi z letom 1971 pa 86%. Izredni dohodki so bili od planiranih 5.000 din doseženi 25.566,06 din, v primerjavi z letom 1971 165%, kar predstavljajo predvsem dohodki iz naslova raznih obresti. Dobiček je od planiranega realiziran 149%, primerjan z letom 1971 pa 86%.

Ce analiziramo dejanske stroške s postavljenim planom leta 1972 vidimo, da so pretežno realizirani v sorazmerju z planom.

Stroški investicijskega in tekočega vzdrževanja poslovnih prostorov in stanovanjskih hiš so realizirani 133% v primerjavi z planom. Povečanje, ki je nastalo delno pri poslovnih prostorih — delno pri stanovanjskih hišah, s planom še ni bilo predvideno.

Ce primerjamo režijo enote s planom, je indeks 119. Pojasniti pa je potrebno, da je to dejanska režija same enote ter delno tudi režija sklada stanovanjskih hiš in pogodbenih del.

Na povečanje stroškov režije pa so vplivali tudi osebni dohodki za leto 1972. Ocenitev in uskladitev posameznih delovnih mest so izvršile komisije podjetja. Ce primerjamo realizacijo osebnih dohodkov z istim obdobjem lani, znaša povečanje 37%, vendar pa je z uskladitvijo osebnih dohodkov v enoti to vprašanje kolikor toliko zadovoljivo rešeno.

V letu 1971 eno delovno mesto ni bilo vse leto obračunano zaradi porodiškega dopusta in skrajšanega delovnega časa. Delo se je sicer razdelilo med ostale, ni pa za to bil obračunan osebni dohodek, zaradi česa je indeks v primerjavi z letom 1971 tudi delno povečan.

Ko smo izdelali plan osebnih dohodkov za leto 1972, smo upoštevali 10% povečanje osebnih dohodkov v primerjavi z lanskim decembrom, zaradi česa so odstopanja med planiranimi in dejansko obračunanimi osebnimi dohodki po ocenitvi delovnih mest.

Glede na tako minimalne stanarine v letu 1972, so zaposleni v enoti posvečali vso pozornost za zmanjšanje stroškov, kar pa zaradi povečevanja nekaterih storitev vedno ni bilo mogoče.

### Nekateri pokazatelji poslovanja enote:

Enota upravlja oz. gospodari s stanovanjskimi hišami in poslovnimi prostori. Poleg tega ima za poslovanje še lasten poslovni inventar. Odpisanost teh osnovnih sredstev primerjana z nabavno vrednostjo znaša 23,8%, odnosno je nabavna vrednost osnovnih sredstev 22.089,72 din, odpisi pa 5.270,47 din. Stroški porabljenega materiala in proizvodnih storitev drugih, amortizacija ter sredstev za osebne dohodke znašajo skupaj 1.096.055,75 din, v primerjavi s celotnim dohodkom znaša 86%.

### Uspešnost poslovanja:

Družbeni produkt na zaposlene znaša 110.983,92, družbeni produkt primerjan na vkalkulirane osebne dohodke pa 2,74.

### OGLASI

Prodajno dobro ohranjen voz za pravljiveček. — Miha Hribovšek, Motnik 10.

Ugodno prodajno hišo v bližini Celja.

Informacije v uredništvu Hmeljar Žalec.

Po ugodni ceni prodajno 4 m<sup>2</sup> sušilnico hmelja z ventilatorjem.

Jakob Hriberšek,  
Orova vas 12,  
Polzela

### Ekonomičnost:

1. dobiček v razmerju z vkalkuliranimi osebnimi dohodki znaša 0,20;

2. celotni dohodek v razmerju s celotnim dohodkom zmanjšan za dobiček znaša 1,04;

3. celotni dohodek v razmerju s porabljenimi sredstvi znaša 1,34.

### Pokazatelji delitve:

Udeležba razdeljenih sredstev v primerjavi z družbenim proizvodom:

1. Obveznosti družbi	11,7
2. Sredstva delovni skupnosti sredstva za osebne dohodke in sredstva za sklade (enote)	40,4
3. Sredstva, ki grejo v sklad stanovanjskih hiš Hišnega sklada	0,2

### Realizacija programa investicij:

Adaptacija Radlje bo izvršena v letu 1973. Sredstva predvidena po programu za Šmarje so bila delno koriščena za priključek vodovoda v Sentvidu, ostala pa so namenjena za gradnjo stanovanjskega objekta v Šmarju. Za objekt v Drešnji vasi čakamo še na dovoljenje.

Predvsem pričakujemo, da bodo v mesecu aprilu 1973 stanarine odmrznjene za znesek po pogodbah. Da bodo obratovalni stroški izločeni kot element stanarine. Obratovalni stroški pa za jemajo predvsem tisti del stroškov, na katerih višino lahko stanovalci posredno vplivajo.

Naloga, ki stoje pred TOZD — hišni sklad — v letu 1973, bodo zahtevne. Kajti poleg vse redne dejavnosti, ki je bila do sedaj, bo potrebno ponovno točkovati in ovrednotiti ves stanovanjski fond, izračunati nove stanarine, izdati odločbe in skleniti nove stanovanjske pogodbe.

Skupno s kadrovskim oddelkom bo moral biti na osnovi popisa, izpeljanih anket in znanega stanja izdelan 5-letni program stanovanjske izgradnje. V trenutku, ko je občinsko stanovanjsko podjetje v formiranju, ko v občinski upravi še niso zasedena delovna mesta z ljudmi, ki bi načrtno spremljali sprejem občinskih predpisov, mora naša TOZD dati svoj prispevek pri sestavi in sprejemanju občinskih predpisov s področja stanovanjskega gospodarstva.

Sestava programa stanovanjske izgradnje za leto 1973 bo skupna naloga TOZD, kadrovskega oddelka in potreb ostalih TOZD v okviru razpoložljivih sredstev. Ker je potreb več kot bo na razpolago denarnih sredstev, bodo odločitve morale biti za najcenejše variante ob upoštevanju minimalnega standarda stanovanj.

Pri odločitvi in sestavi programa investicijskega vzdrževanja bo moral biti osnovni cilj, da se zaustavi nadaljnje propadanje stanovanjskega fonda, tiste stanovanjske hiše pa, ki predstavljajo stalno breme, predlagati v prodajo.

V kolikor bo v prvi polovici leta sprejeta vsa potrebna zakonodaja, bodo lahko formirani tudi vsi organi na stanovanjskem področju, tako lahko pričakujemo, da bo poslovanje TOZD uspešnejše vsaj v drugi polovici leta 1973.

SLUŽBA VARSTVA PRI DELU UGOTAVLJA, DA SO NESREČE  
PRI DELU V PORASTU.

# NESREČNI PETEK

Dejavnost službe za varstvo pri delu je naprej programirana v sanacijskem programu, letnem programu in v ureditvenih odločbah nadzornih organov, ki so izdelani v skladu z zahtevo zato veljavnih zakonitih predpisov.

Pri tem je pomembno dejstvo, da je bilo ob zahtevi po spoznavanju vseh varnostnih ukrepov in njihove pravočasne in pravilne uporabe, ne samo na delovnih mestih, temveč tudi pri samih izvajalcih, v preteklosti veliko storjenega.

Zato služba varstva pri delu, ki je organizirana pri podjetju s sodelovanjem z ostalimi činitelji, narekuje takšno skrb za delovnega človeka, da bo le-ta na delu varnejši pred možnostjo poškodb in zdravstvenih okvar ter da se ob varnejših delovnih pogojih počuti čim udobneje na delovnem mestu in pri delu.

V samoupravnem smislu reševanja varstva pri delu ima podjetje v odboru za splošne zadeve imenovano komisijo za varstvo pri delu, ki na prvi stopnji samoupravljanja rešuje tovrstno problematiko. V preteklem letu se je komisija sestala dvakrat. Na sejah je med mnogim razpravljala in potrdila nekoliko pomembnih stališč in osnutkov samoupravnih aktov s področja varstva pri delu.

Služba varstva pri delu je v preteklem letu zaključila vse potrebne preglede delovnih mest,

strojev in naprav. Delavci, ki delajo na zdravju škodljivih mestih, so bili poslani na specialne periodične zdravniške preglede, na

## PREGLED POSLEDIC NEZGOD

	Štev. prim.	V %
Poškodbe glave	17	7
Poškodbe oči	10	4
Poškodbe rok	23	10
Poškodbe zapestja, dlani in prstov	65	29
Poškodbe vratu in prsnega koša	18	8
Poškodbe hrbta	7	3
Poškodbe trebuha	4	1
Poškodbe nog	61	27
Poškodbe telesa v celoti	4	1
Pik s predmeti in infekcije	5	3
Poškodbe glave in okončin	6	3
Poškodbe okončin in prsnega koša	7	4
Skupaj	227	100

osnovi katerih so pozneje bili tudi razporejeni oziroma zaposleni. Periodičnih zdravniških pregledov se je udeležilo 211 delavcev, od katerih jih je moralo 27 na ponovne oziroma kontrolne pregle-

de, 28 pregledanih delavcev pa ni dobilo ustreznega zdravniškega mnenja za opravljanje zdravilju škodljivega dela.

Organizirani in izvedeni so bili trije seminarji iz varstva pri delu, za izvajalska in vodstvena delovna mesta. Skupaj je bilo iz tega področja izprašanih 97 delavcev.

Posebna pozornost v preteklem letu je bila posvečena odpravi pomanjkljivosti v obratu Mesnine, kjer so tudi doseženi precejšnji rezultati.

Poseben problem s stališča varstva predstavljajo še vedno tiste dejavnosti, kjer se opravljajo dela z nesmotrnim in nevarnim načinom dela, pri uporabi neustreznega ročnega orodja in pri nepriemernem odnosu do dela.

Vodstva enot so bila na vsako ugotovljeno organizacijsko ali tehnično pomanjkljivost opozorjena, vendar do občutnih sprememb kljub temu ni prišlo.

Vodstvom nekaterih enot ukrepi varstva niso vedno po volji, zlasti ne v primerih, kadar je njihova krivda za razmere preveč očitna. Še vedno je preveč samovolje pri projektiranju proizvodnih postopkov, nabavi strojev, naprav in opreme, pri naročanju raznih projektov in konec koncev, samovolja dela se izraža celo pri samih izvajalcih. Prepogosti so primeri, ko delavci ne samo izzivajo nesrečo, temveč si sami določajo pravila, disciplino, delovne postopke in delo, ne da bi od neposredno odgovornih kdor koli ustrezno posredoval.

Stanje varstva pri delu v podjetju oziroma v posameznih enotah je razvidno iz priložene ana-

lize nezgod in boleznin v letu 1972, iz katere je razvidno, da število nezgod v primerjavi s številom zaposlenih narašča, (za 0,1% od preteklega leta). Tudi resnost poškodb je v primerjavi z letom prej nekoliko občutnejša, je pa pogostnost poškodb precej nižja od leta 1971, ki je bila v zadnjih letih najvišja. V zvezi s temi nezgodami smo izgubili 3946 delovnih dni, oziroma 157 tisoč din, ali skoraj 15 plačanih delavcev. Občutni porast delovnih nezgod je opaziti le pri DE Mešalnica krmil, kjer se v letu 1971 ni nihče poškodoval, lani pa kar 5, kar je 19% zaposlenih in je tesno za vodilno enoto, tj. Strojno postajo. Vodilno mesto pri delu poškodovanih ji je prepustil obrat Mesnine, ki je občutno padel na tretje mesto.

Ob upoštevanju fluktuacije delavcev prav pri delovnih mestih s povečanimi nevarnostmi lahko trdimo, da je v primerjavi s preteklimi leti odstotek poškodovanih nižji. Iz podatkov analiz je ugotovljeno, da se število izgubljenih dni zaradi poškodb veča, kar pomeni, da so bile v letu 1972 poškodbe težje kot leto prej. Bolniški stalež po poškodbi je prav tako povečan; (od 10,3 dni v letu 1971 na 17,3 dni v letu 1972).

Zanimivo je dejstvo, da je druga polovica leta bolj nevarna tudi pri enotah z zmernejšo proizvodnjo.

Za najnesrečnejši dan še vedno velja petek in to v drugi polovici delovnega časa. Analiza tudi potrjuje mnenje službe, da se vse prepogosto ponesrečijo mlajši delavci, zlasti začetniki. Ob raziskavaš tovrstnih nesreč je bilo ugotovljeno, da je nad 80% takšnih,

## PREGLED VZROKOV DELOVNIH NEZGOD PO ENOTAH 1972

TABELA I

Tekoča številka	ENOTA																				Podjetje skupaj			
	SKRAJŠAN OPIS VZROKOV NEZGOD	Kmet. upr.	Kmetijstvo I.	Kmetijstvo II.	Kmetijstvo III.	Kmetijstvo IV.	Govedoreja	Kmetijstvo Smarje	Kmetijstvo Radlje	Gozdarstvo	Sadjarstvo	Vrtnarstvo	Mešalnica krmil	Hmežad	Vital	Strojna postaja	Gostinstvo	Hladilnica	Mesnine	Mleko		Hišni sklad	Skupne službe	Kooperacija
1.	Neustreznost delovnega mesta					1		1					1			1				5			1	10
2.	Neustreznost delovnih sredstev											1			1					4			1	7
3.	Orodje ni bilo brezhibno															1				1				2
4.	Nesmotrn način — nev. met. dela		2	4	1	2		2				2			2	4	1		13	1			1	35
5.	Neustreznost transp. sred.														2				3	1				6
6.	Neurejen notranji transport		1					1											4					6
7.	Neuporabljanje tehn.-varnostnih naprav na delov. sredstvih					1										1			2	1		1	1	7
8.	Pomanjkanje ali neuporaba ustreznih oseb. varnostnih sred.					1				1					5	1	1		3	1				13
9.	Nepoučenost pri delu			1								1			2				1					5
10.	Slaba organizacija dela		1				1	1							1				2					6
11.	Uporabljanje nepoklicnega dela oziroma premalo delovnih izkušenj																			1				1
12.	Kršitev splošnih pravil VD«	1		2				2	1			3				3			6	4				22
13.	Osební odnos do dela			4	2	1	1	2	1			1				2			6				1	21
14.	Infekcije v zvezi z delom			1				1				1							7	1				11
15.	Nezgode zaradi nereda in nediscipline									1					2	1			6			1	1	11
16.	Nezgodna po drugi osebi		1					2								3			3					9
17.	Zastrupitve s pesticidi in gnojili																							0
18.	Prometne nezgode na delu			1				1	1			1			1	1			4	2				12
19.	Nezgode na poti na in z dela			1		1	2	3				1	2	1	1	1			3	2		1	2	21
20.	Poklicna obolenja																							0
21.	Drugi razlogi					1	1	2	1							1			4	1		1		12
22.	S K U P A J	1	5	14	5	7	6	16	6	0	1	9	5	0	17	20	2	0	78	14	0	2	9	227

**PONESREČENIH**

Po spolu zaposlenih		V starosti						Skupaj
		moški	ženske	do 18 let	od 18 do 30 let	od 30 do 50 let	nad 50 let	
Število NESREC		171	56	25	97	90	15	227
V %	Po ponesreč.	75	25	11	43	39	7	100
	Po zaposlen.	13	6	?	?	?	?	10,4

ki ob nastopu na delo sploh niso bili potrebno uvedeni v delo od strani mojstrov, oziroma neposredno odgovornih delavcev. Ti začetniki so običajno prepuščeni vzgoji in strokovnemu uvajanju v delo kar sodelavcem.

V nesrečah pri delu so bile najpogosteje zastopane roke, medtem ko je veliko pogostnost poškodb nog pripisati nesrečam, ki so se pripetile na poti na delo in z dela.

Lani zopet k »sreči« nismo imeli primera zastrupitve s pesticidi. Pri delovni enoti Strojna postaja pa se je zaradi delavčeve kršitve tehničnih in varnostnih določil pripetila delovna nezgoda s smrtnim izidom, v obratu Mesnine se je pripetila ena delovna nezgoda s posledico lažje trajne invalidnosti. To nezgodo je povzročil sodelavec.

Iz pregleda vzrokov nezgod je razvidno, da je nad 60% tako imenovanih »nepotrebnih« nezgod. Vodstva enot žal še vedno dovoljujejo delavcem, da opravljajo delo brez tehničnih in osebnih varnostnih sredstev in ne po tehnološkem postopku, ki bi jim zagotavljal varnejše delo.

V prihodnje naj bi strokovne službe v enotah posvetile več pozornosti varstvu pri delu že na samem začetku dela. Tako pa je služba varstva pri delu večkrat v dvomih ali naj sploh dovoli obratovanje strojev oziroma nadaljevanje tehnološkega postopka.

Janko Zupanek

Hmeljevke ugodno prodam.

Franc Kač,  
Ruše 6,  
Petrovce

**PREGLED NASTANKA DELOVNIH NEZGOD**

	PONESREČENIH V MESECU LETA												V DNEVU TEDNA					V URAH DNEVA						
	Januar	Februar	Marec	April	Maj	Junij	Julij	Avgust	September	Oktober	November	December	Ponedeljek	Torek	Sreda	Četrtek	Petek	Sobota	Nedelja	Do 8. ure	Od 8.—12. ure	Od 12.—14. uri	Po 14. uri	Skupaj
Število	23	13	19	13	20	10	13	28	24	20	24	14	30	41	43	36	54	18	5	57	87	47	36	227
V %	10	6	8	6	9	5	6	12	11	9	11	7	13	18	19	16	24	8	2	25	39	20	16	100

**GRENKA ROŽA**

Piše: DRAGO KUMER  
Riše: ZDRAVKO ČAS

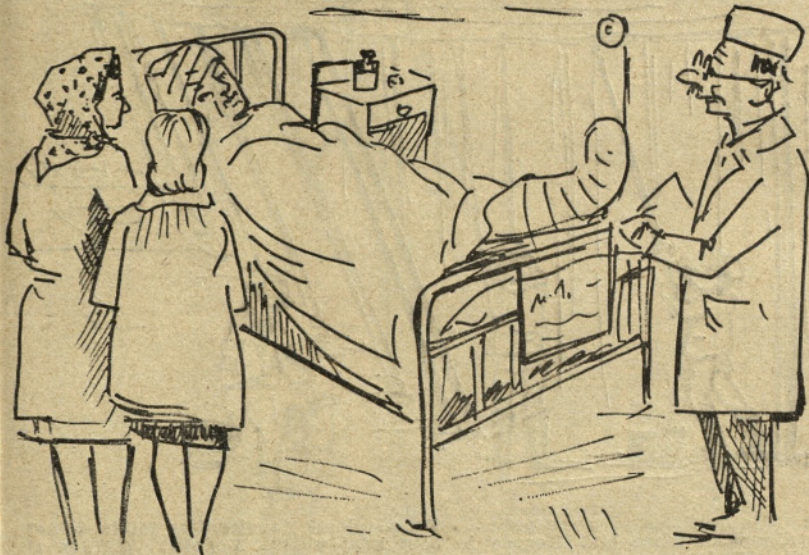
**POMLAD V ŽIČNICAH**

Nadomestite polomljene droge! Na betonskih žičnicah uredite **poves prečnih nosilnih žic**, poravnajte vzdolžne nosilne žice in jih privežite na prečne! Kjer so sicerne žice že močno korodirane, **odložite pomožna sidra!** Premožite kovinske dele z ibitolom! Privijte natezalne vijake, ki ste jih v jeseni odvili! Podstavke in droge postavite v ustrezno lego!

**PROMET S SADIKAMI HMELJA**

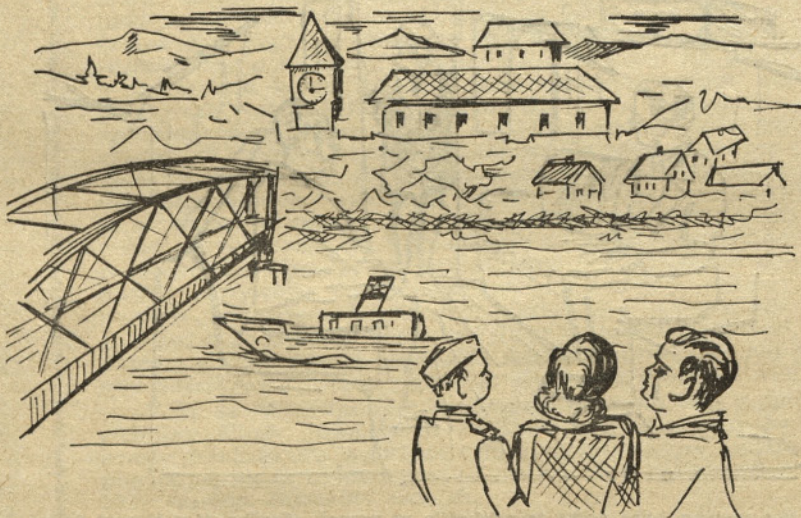
Narezane sadike (velja enako za golding kot za nove sorte) morajo biti pred sajenjem ali pred prodajo pregledane pri komisiji za priznavanje pri inštitutu. Ta vam izda potrdilo o tretjem pregledu sadik, strokovna kontrola pa potrdi o sortni čistosti, na osnovi vseh pregledov lahko proizvajalec izda deklaracijo, ki jo mora dobiti kupec skupaj s fakturo,

na etiketi na vrečkah pa mora biti navedena številka deklaracije z njeno veljavnostjo. Za sadike novih sort bo to deklaracijo izdal inštitut, za savinjski golding pa vsak proizvajalec sam. Na etiketi mora biti navedena tudi sorta in število sadik v vreči. Na obratih kooperacije KK Hmezad Zalec bodo podrobnejšo (Nadaljevanje na 12. strani)



13.

Po dolini jekne novica: Obrekar v celjski bolnici! Kaj mu je? Hm, štange so ga pokopale! Se malo, pa bi hmelju v korenine pihal. In taka grča! Fant pa pri vojakih. Zdaj ga je prizadejalo, grdo mu je zakuhalo. Kaj pa zdravniki pravijo? Tri rebra nalomljena, leva noga v kolenu nategnjena. Se dobro, da ima tudi med zdravniki poznanstva. Trije so prišli k njegovi postelji. Stric Obrekar, saj ste jo poceni odnesli. Izvidi kažejo kar ugodne zaključke. Dva, tri tedne... Kaj? se zgrozi Obrekar. Kaj pa grunt, hmeljišča? Majda je prva nudila pomoč. Pa da ne boste kaj narobe mislili? reče Obrekarici, ko vidi, kako ji ob delu žare oči. Obrekarica nazaj: »Kaj pa stari Grabnar pravi, tvoj oče? Mu privoščijo? Mislim, ko sta se takrat pred sušilnico udarila. Naš je pač rogovilar. In jezav. Ko pa se ohladi je dober kot savinjski kruh. Taki smo, mi, Obrekarji? In ti? Sta res z našim zavozljana?« Majda se nasmehne: »Zavozljana? Seveda sva. Menda niste hudi? Pri Milanu so zdaj moje misli. Mogoče pa bi dobil dopust. Mu pošljem brzojavko? Mati, povejte!« Saj res, se Obrekarici posveti. Danes so v armiji drugačni odnosi. »Pohiti, Majda!« priganja Obrekarica. »Morda pa pride. Da bi vsaj pri odkopavanju pomagal...« Majda se spomni: »Mati, slišala sem, da bo šel inženir Srečko v Novi Sad. Saj veste, zaradi prekupčevanja s hmeljem.« Obrekarica namršči



14.

čelo: »Inženir Srečko? Pa bo Milanu prav? Sicer pa: tvoja volja, tvoj svet. Stori, da bo vsem prav...« »Stavim, da bo ob tednu doma!« se ogreje Majda. »Dajte roko!« In si sežeta v roke: bdooč tašča, bodoča snaha. Ce bo vse po sreči. Saj to je tisto!

Telegram je na poti. Tudi inženir Srečko se pelje s poslovnim vlakom in razmišlja. Kolegi ga zbadajo: »No, si jo že obrnil?« Prismođe! Sprva je res mislil, da bo Majda lahka ribica. V dolini jih je vse polno. Celotni seks skupinah govori. Pregraha za kmečke ljudi. In vendar: tudi Majda je iz mesa in krvi! Ko bi se mu lepega dne posrečilo... Dal bi pol življenja. Najbrž bo ostalo zgolj kopnenje, vroča in tiha želja. Zdaj pa se bosta srečala z Milanom. Aktivni »redovci« in rezervni podporočnik. Le kaj počne? Mogoče je ves od blata popackan. Ali pa se je znašel. Tudi Milan je Obrekarjeve krvi. Nek čuden ogenj je v njih. Se si želi, da bi se voznja zavlekla. In že je tu Novi Sad! Potem bo šel naprej po opravkih. Zdaj naravnost k Milanu! Kako, ga ni v kasarni? Našli ga boste na komandirjevem stanovanju. Tudi naslov dobi. Križari po ulicah. Pristna podoba lepo urejenega panonskega mesta. Potrka na prava vrata: enostanovjska hiša z velikim vrtom. Prijeten, tih kotiček. Milan pa se čudi. Tudi Srečko razpira oči. Taka je Milanova vojaščina? Saj je kakor doma. In damica v prozorni halji, kdo je ta lepota? Milan se premaga. Ze je hotel povedati, da je včeraj dobil brzojavko in da

## OBVESTILO STANOVALCEM!

Skupščina občine Žalec je s svojim Odlokom o ugotovitvi vrednosti stanovanjskih hiš in stanovanj določila, da se ugotovi nova vrednost stanovanjskih hiš in stanovanj. Ker je TOZD Hišni sklad z 8. členom odloka pooblaščen za izvršitev popisa na področju občine Žalec, prosimo stanovalce za razumevanje pri popisu. Popis bodo opravili delavci Hišnega sklada ob predložitvi pooblastil. Ker bo popis izključno v popoldanskem in večernem času, ko so stanovalci doma, bo popis mogoče izvesti samo ob sodelovanju stanovalcev oziroma nosilcev stanovanjske pravice.

Sporočamo stanovalcem, da ocenjevalne komisije ne bodo registrirale kaj je treba v posameznih stanovanjih popraviti, ker je bilo to že storjeno ob letnem popisu stanovanj.

Popis oziroma ocenjevanje stanovanj bo od 26. marca do 31. maja 1973.

Za Hišni sklad  
Mihael Uranjek

Te dni se je srečal z Abrahamom sekretar podjetja Franc Savinek.

Ob jubileju mu kličemo: »Še na mnoga leta!« Sodelavci

### DEMANTI

Slika s helikopterjem in s podpisom je le prvoaprilska potegavščina. Zato nam naj tisti, ki so verjeli v to veliko pridobitev, oprostite. Uredništvo

Prodajam 1.500 dobro ohranjenih hmeljev dolgih od 5 do 8 m tudi na drobno.

Ivan Brinovec  
Gotovlje 54, Žalec

### VREMENSKI PREGOVORI

Če lepo je drevja cvetje malega travna zadnje dni, polno sadja dozori, lepo, zdravo je poletje, Če je Siksta polje zeleno, bo letina dobra in zrnje kleno.

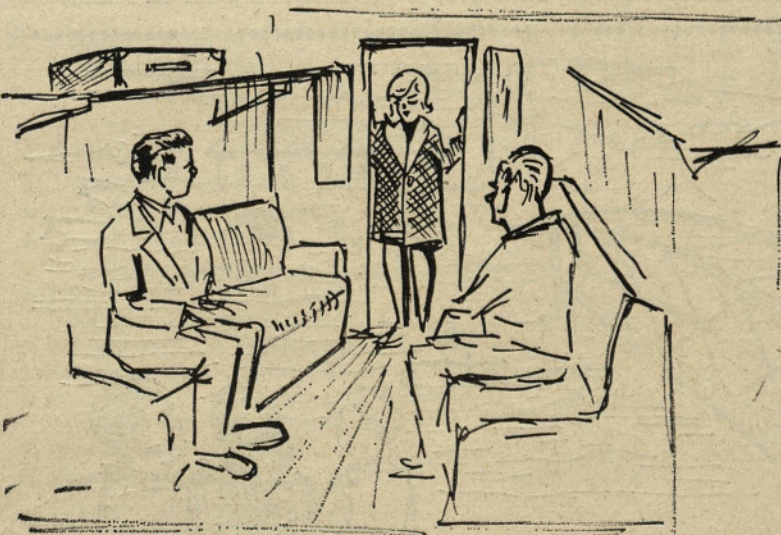
### IZREKI

Glad je najboljši kuhar. Slaba pamet ima za oklep žamet.

Če temelji popuščajo, se najbolj tresejo vrhovi.

Izobražena ženska je kompromis med huduščem, rajem in samostojnim žiro računom v banki.

Hmeljar izdaja delavski svet Kombinata »Hmezad« Žalec — Ureja uredniški odbor: Anton GUBENSEK, dipl. kmet. inž., — predsednik in člani: Stane MAROVT, dipl. kmet. inž., Bogdan PUGELJ, dipl. kmet. inž., Jože ROJNIK, kooperant, Polde SKAFAR, dipl. kmet. inž., Janez VRTACNIK, dipl. kmet. inž., Miljeva KAC, dipl. kmet. inž. — urednica strokovne priloge, inž. Vili VYBIHAL — glavni urednik — Uredništvo je v Kombinatu »Hmezad« Žalec, Ulica žalskega tabora 1 — Glasilo izhaja enkrat mesečno v 5 000 izvodih. — Letna naročnina 24 dinarjev. — Tisk in klišej AERO, kemična in grafična industrija Celje.



je vse urejeno. Lepa gospa je priskočila na pomoč. »Srečko, ti v Novem Sadu! Kaj te je prineslo? Prepovedana hmeljska kupčija? Glej, to je gospa Liljana, soproga mojega komandirja.« Seznanijo se. Srečko vidi, kako se mladi gospe iskrijo oči. Ko pove žalostno novico, lepa Liljana odpre rožnato obarvana usta: »Gospodine Srečo, pojutrišnjem bo Milan v Savinjski dolini!«

15.

Srečko je z opravi pohitel. Z Milanom se bosta skupaj vračala. In res sta se našla na postaji. Oba dobre volje, razpoložena. Poslovni vlak je res nekaj izrednega. Ze sta pri kozarcu vina. Razgovorita se. O vsem, tudi o mladih združnikih. In o Majdi. »Da mi ne hodiš v zelje, ti, inženir Srečko!« podstavi Milan besedo in se zasmije. Srečko hudomušno nazaj: »Če le ti svojemu komandirju ne hodiš, ha?« Potem mu tudi Milan prizna, da je gospa Liljana čudovita ženska. Lepa, pametna, razsodna. »In krvava pod kožo!« udari Srečko. Nenadoma pa hkrati odpreta usta. V kupe stopi gospa Liljana! »Gospodo!« dahne Milan in ves zardi. Kam neki je namenjena? »Pa idem s vama do Celja. Tam imam prijateljicu. No, tudi meni je Savinjska dolina všeč. In vaša grenka roža...« Inženir Srečko vidi Milanovo vznemirjenost, vidi umirjenost gospe Liljane, pomaga ji sleči plašč in reče: »Izvolite. Ste že bili v naši dolini? Ste že utrjali kobulo grenke rože?« Ona pa se rahlo nasmeje: »Ne. Ponoči sem prišla v Celje in ponoči odšla. Pred leti. Nekakšno poročno potovanje. Milan, naš Milane mi je o dolini vsak dan govoril. In pel:

## I. AGROSKI USPEL

Tekmovalce je nagovoril predstavnik pokrovitelja direktor Kmetijskega kombinata »Hmezad« Žalec tov. Veljko Kržnik in poudaril, da bi se naj kmetijci srečevali še v drugih športnih panogah, da bi se bolje med sabo spoznali in tudi laže sodelovali.

Vodlan Ivan, predsednik sindikata kombinata »Hmezad« pa je dejal, da si šteje v veliko čast pozdraviti nastopajoče in goste, med katerimi je bil Ivan Kukovec, predsednik sindikata kmetijcev Slovenije.

Rezultati EKIPNO — ŽENSKÉ: 1. KŽK Kranj, 2. KK »Hmezad« Žalec, 3. Agrotehnika Ljubljana. MOŠKI NAD 35 LET: 1. KŽK Kranj, 2. Agrotehnika Ljubljana, 3. KK »Hmezad« Žalec I., 4. KK »Hmezad« Žalec II. MOŠKI DO 35 LET: 1. KZ Škofja Loka, 2. ERA Velenje, 3. Hmezad I., 4. Hmezad II., 5. KZ Mozirje, 6. Agrotehnika I., 7. KŽK Kranj.

POSAMEZNO — ŽENSKÉ: 1. Virant Majda, Inštitut za hmeljarstvo Žalec, 2. Eržen Maša, KŽK Kranj, 3. Orač Eva, Hmezad.

MOŠKI NAD 35 LET: 1. Plestenjak Franc, KŽK Kranj, 2. Pogorelc Drago, Agrotehnika I., 3. Pavlin Leopold, Agrotehnika II.

MOŠKI DO 35 LET: 1. Strah Miha, KK Gornja Radgona, 2. Planinšek Dušan, ERA Velenje, 3. Demžar Matija, Škofja Loka.

Tekmovanje je po mnenju tekmovalcev lepo uspelo.

Organizator prihodnjih zimskih iger bodo koroške kmetijske zadruge s KZ Slovenj Gradec na čelu.

Več preberite v prihodnjem Hmeljarju.

Vy

(Nadaljevanje z 11. strani)

dispozicijo sadik novih sort do posameznih kmetov-kooperantov, po predhodnem dogovoru z inštitutom opravljali upravniki enot, odnosno na enotah zadolženi hmeljarji. Ti bodo obenem tudi strokovni svetovalci za vsa opravila v zvezi s sajenjem ter odgovorni za evidenco.

V lastni proizvodnji kombinatov in zadrug so za strokovno pravilno izvedbo sajenja in skladiščenja zadolženi njihovi hmeljarski strokovnjaki, ki opravljajo vsa dela v skladu z navodili,

sprejetimi na seminarju. Dispozicijo sadik zanje opravlja inštitut, ki jih bo telefonično obveščal, kdaj in kje bodo sadike za njih pripravljene, sami pa so dolžni javljati, kdaj bodo s pripravami gotovi, tako da bo dobava sadik čim bolj usklajena s pripravami za obnovo.

Žrebanje hranilnih vlog je bilo 24. marca v upravi kombinata v Žalcu. Pevski zbor iz Tabora in učenci raznih šol so izvedli lep program.

Več berite v prihodnji številki Hmeljarja.



Od Celja do Zalca je ravno polje... Ste oženjeni? Povejte, ima Milan deklet? Lepa punčka mora biti. Mogoče jo bom kdaj videla. Mogoče...« Milan si misli: »Mlada gospa, počemu si se tako razgovorila? Me boš izdala? Mu boš povedala kako sem, ko je bil mož s četo na manevru, prespal pri tebi? Kako je bilo takrat, ko sva se opila in se šla raj na zemlji? Ko sem bil Adam in ti si bila Eva...?«

16.

Obrekar se je kmalu vrnil iz bolnice. Delati pa ni mogel. Dihati je moral počasi, rebra niso popustila. Pa saj je tu Milan! In vreme streže! Hmelj bo odkopan, vodila napeljana. Kadar pa pride Srečko, je Milan hudo vznemirjen. Ali bo na lepem odprl usta in povedal Majdi? Dokazov sicer ni, toda gospa Liljana je v Celju. In če zve komandir? Na Dobrno se bo šla nekaj dni zdraviti, mu je rekla. Ona pa je zdrava kot dren! Nekega večera Majda nekam čudno vpraša: »Milan, je pri vojaki zares tako hudo?« Rahlo jo objame in ji malce zbegano pogleda v oči: »Kdo ti je to natvezil?« Majda rahlo žmrkne: »Inženir Srečko!« Ko pa so se našli vsi trije skupaj, so govorili o vsem, samo o vojaščini ne. Pa je prišel tisti aprilski večer, ko so obhajali Obrekarjevo obletnico poroke. Lepo so bili zbrani Grabnarji in Obrekarji, tudi drugi sosede. In Srečko tudi. Prav narahlo se sliši trkanje in med podboji stoji mlada in rahlo nasmejana lepota. »Gospa Liljana!« vzklikne Milan in ves pobledi. Vsi čutijo rahlo vznemirjenost, čudno negotovost, le inženir Srečko se globoko v srcu pritaženo nasmiha. (Dalje prihodnjič)



# HMELJAR

1973/2

PRILOGA HMELJARJA

Hmeljar izdaja delavski svet Kombinata »Hmežad« Zalec — Ureja uredniški odbor: Anton GUBENŠEK, dipl. kmet. inž. — predsednik in člani: Stane MAROVIČ, dipl. kmet. inž., Bogdan PUGELJ, dipl. kmet. inž., Jože ROJNIK, kooperant, Polde SKAFAR, dipl. kmet. inž., Miljeva KAC, dipl. kmet. inž. — urednica strokovne priloge, inž. Vili VYBIHAL — glavni urednik — Uredništvo je v Kombinat »Hmežad« Zalec, Ulica žalskega tabora 1 — Glasilo izhaja enkrat mesečno v 5.000 izvodih — Letna naročnina 24 dinarjev. — Tisk in kličjeji AERO, kemična in grafična industrija Celje.

## Uspehi raziskav na genetiki in žlahtnenju hmelja

Dragica KRALJ, mgr. agr.

UDK 633.819:631.52

**Opisani so nekateri načini križanja, dedovanje odpornosti proti boleznim in nekaterih gospodarskih lastnostih pri hmelju.**

Pri žlahtnenju hmelja preizkušamo in uporabljamo več metod. Izbiramo najboljše, ki nas bi čimprej pripeljale do cilja.

Osnovno pri žlahtnenju hmelja je zbiranje sort iz raznih delov sveta, ki jih preizkušamo v naših ekoloških pogojih z namenom, da primerne uvedemo v naše hmeljarstvo ali pa jih uporabimo za križanje.

Uspeh križanja je odvisen od kombinacije nosilcev dednih lastnosti-genov v oplojenem jajčecu. Če je način dedovanja znan, če vemo na kakšne in kolike gene je posamezna lastnost vezana, je mnogo lažje priti do križancev zaželenih lastnosti. Važno je tudi, da izberemo metodo, ki uspešno in čim hitreje pripelje do cilja.

Preizkušali smo razne metode križanja, da bi dobili tip savinjskega goldinga z večjim pridelkom in se odločili za povratno križanje. Križanja v sorodstvu med sestro in bratom («sib»), večji del niso bila uspešna. Veliko je bilo prilikavih rastlin, ki so rezultat kopičenja zakritih (recesivnih) genov. Pri križanju v sorodstvu so se pojavili občutljivi tipi na pepelnico, peronosporo in druge bolezni.

Hoteli smo kvalitetno izboljšati hmeljno sorto, to je doseči, da bi imele veliko količino alfa kislin in prijetno aromo. Križali smo genetsko zelo odtujene rastline ameriškega in evropskega izvora in dobili ugodne kombinacije (heterotično delovanje). Tako so nastale sorte: atlas, ahil in aurora. Imajo več smol od roditeljske sorte in boljše aromo, posebno aurora, ki je izrazito žlahtnega tipa.

Z metodo postopnega križanja smo poskušali vcepiti v novo sorto pozitivne lastnosti nekaterih sort. Uspešli smo dobiti potomce z zelo ugodno kombinacijo lastnosti, ki vsebujejo izvorno plazmo štirih sort. Pri večkratnih (multiplih) križanjih dosežemo bolj prilagodljive sorte in manjše je tveganje, da se lastnost zruši.

### Vzgoja proti boleznim odpornih tipov in načini dedovanja odpornosti

Sedaj, ko smo preusmerili program v vzgojo odpornih sort za bolezni in škodljivce, ni na razpolago primerne roditeljske generacije. Upamo, da jo bomo našli pri divjem hmelju, ki ga v ta namen zbiramo že več let. Pri divjem hmelju, predvsem pri samoniklem (avtohtonem) računamo na odporne tipe, ki bodo te lastnosti prenašali na potomstvo. Divji tipi pa pogosto niso primerni roditelji za kvaliteten pridelok. Določiti bo torej treba metodo, kako prenesti odpornost proti boleznim in škodljivcem v nove sorte, ne da bi dobili tudi neželjene lastnosti.

Nujno je dognati odnos med škodljivci in pod različnimi ekološkimi pogoji in mnogo drugih pojavov.

Pri odpornosti moramo ločiti posebno (specifično) od splošne (nespecifične). Specifična resistenca je regulirana z enostavnim dednim sistemom in je omejene vrednosti. Dedne lastnosti specifične odpornosti, posebno tiste, ki so prenesene od divjih rastlin, so učinkoviti proti bolezenskim rasam v področju, kjer je divji tip rastline uspeval, ne učinkoviti pa so za druge rase, ki obstajajo

v drugih geografskih področjih. Več je genov za odpornost v gostitelju, manj je možnosti, da postane občutljiv zaradi dedne spremembe bolezni (multipla resistenca). Ker je kombinacija genov za specifično resistenco manj uspešna, je uporabnejši nespecifični tip resistence. Ta tip je kompleksen, vezan na več dednih lastnosti in lahko deluje ne glede na rase in je navadno trajnejši od specifičnega. Zato ima mnogo prednosti kombinacija nespecifične (poljske) in specifične (imune) resistence.

Razni raziskovalci se že več let trudijo, da bi dosegli način delovanja dedne odpornosti proti boleznim in škodljivcem pri hmelju in zbrali nosilce te resistence. Že Beard (1937) in Keyworth (1945) sta našla korelacijo med resistenco proti peronospori in verticiliju, nista pa obrazložila kako se te lastnosti dedujejo. Blodgett (1913 in 1915) je spoznal, da je hmeljna sorta cluster odpornejša za pepelasto plesen od sort iz okolice New Yorka in da je sorta native red vines imuna za pepelasto plesen. Tudi hmeljna podvrsta — Humulus lupulus cordifolius je občutljiva za pepelnico. Salmon (1920) trdi, da so rastline, ki so v rastlinjaku imune za bolezni, v polju močno odporne. Njegove sorte »sunshine«, »early choice« in »concord« so resistantne, toda ostale lastnosti niso zadovoljive.

Neve (1965) je določil za pepelnico popolno (totalno) in delno (parcialno) resistenco. Popolno (totalno) odpornost povezuje s prisotnostjo selinena v eteričnem olju in z nizko količino humulena ter z dednimi lastnostmi za navzočnost drugih selinonov in seskviterpenov. Veliko roditeljskih sort, ki jih uporabljajo za vzgojo odpornih tipov za plesni, ima zakriti (recesivni) gen, ki v homozigotnem stanju povzroča »albino«, sejančke brez klorofila, ki odmirajo. Ta recesivna dedna lastnost je vezana tudi z genom na odpornost proti peronospori. Zanimiva je kot zaznamovalni («marker») gen pri raziskovanju načina dedovanja odpornosti.

V Nemčiji so vzgojili naslednje hmeljne sorte: »hülleranfang«, »hüllerstart« in »hüllerfortschritt«. Začeli so žlahtniti leta 1954 ter menili, da so nove sorte odporne za peronosporo. Po več letih se je izkazalo, da je ta odpornost specifična in se je zrušila zaradi dedne spremembe glivice. Angleži so uspešno uporabili izvorno plazmo nemških sort za nadaljnje delo, ter s križanjem vzgojili sorto »north down«, ki verjetno združuje specifično in nespecifično odpornost (resistenco) proti peronospori, vendar še niso uspeli natančno določiti te resistence.

V Angliji so vzgojili tudi sorto »wye challenger«, ki je odporna za peronosporo in pepelnico ter ima dobro kvaliteto.

V Nemčiji pa »hüllerbitterer«, ki je tudi odporen za peronosporo, kvaliteta in pridelok sta ugodna, toda manj kot pri northern brewerju.

Japonci so vzgojili golden star, ki je nastal z dedno spremembo popka in je odporen za bolezni. Ima večji pridelok in večjo varilno vrednost od standardne sorte shinshuvasa.

Amerikanci so selekcionirali sorto cascade, ki je odporna proti peronospori.

V East Mallingu so ugotovili, da so za rase progresivnega verticilija neobčutljive sor-

te lahko močno občutljive na fluktuirajočo obliko. Kako se odpornost proti verticiliju deduje ni jasno. S križanjem dveh občutljivih roditeljev so dobili tolerantne sejančke, (take, ki bolezen sicer prenašajo, sami pa ne obole) s križanjem tolerantnih roditeljev pa občutljivo sorto. Zaradi tega meni Neve, da je toleranca določena z enim tako imenovanim »minor« genom v vsakem od obeh primerov. Spremenljivi geni pa vplivajo na stopnjo tolerance. Ta hipoteza še ni potrjena.

Ker je sorta fuggles močno občutljiva na progresivni verticilij, so začeli pridelovati sorti wite bread golding (W. G. V.) in progress. Obe so vzgojili v Wye-u in East Mallingu. Ker pa imata malo smol, želijo vzgojiti novo sorto z večjo količino smol, tolerantno za verticilij in istočasno odporno proti pepelnici in peronospori. Trenutno testirajo odbranko, ki izraža željene lastnosti (wye target).

V Novi Zelandiji povzročajo fuzarij težave. Pri vzgoji odpornih sort so ugotovili, da je zanj fuggles tolerantan, občutljiv pa je kalifornijski hmelj.

Vse pogosteje vključujejo razni žlahtitelji v program tudi odpornost proti listnim ušem. Zaradi škropljenja z insekticidi se resistenca doslej ni mogla izraziti. Pri žlahtnenju poskušajo inducirati večjo odpornost z mutacijo. Izredno zanimiv pa je avtohtoni hmelj, ki je nosilec resistence.

Pri vcepljanju odpornosti v sorte moramo vedeti, katere lastnosti želimo vcepiti in poznati njihovo potencialno vrednost. Poznati moramo relativne efekte raznih metod žlahtnenja na včlenjanje dragocenih genov v kulturne rastline. Zaradi povezanosti genov (linkage) nastopajo nezaželjene lastnosti v novem genotipu in negativni odnosi z željenimi komercialnimi in z bolezenskimi faktorji. Važno je, da definiramo načine dedovanja in kombinacije važnih lastnosti za proizvodnjo. Posamezne lastnosti so v nekaterih pogojih lahko določljive, v drugih težje.

### Način dedovanja nekaterih gospodarskih lastnosti

Pri križanju hmelja je velika težava v dejstvu, da moške rastline ne izražajo gospodarsko pomembnih svojstev. Ne izgledajo je možno pri moškem roditelju določiti le dedni pogostitelj, vpliv okolja, stabilnost reakcij tencial za pridelok, dolžino vegetacije in občutljivost na bolezni in škodljivce. Brooks in Likens (1962) sta dokazala, da je možno s pomočjo kemičnih analiz moških cvetov določiti količino skupnih smol, alfa in beta frakcije ter da so lastnosti kot teža in število cvetkov, čas cvetenja, in število lupulinskih žlez na listih in anterah, karakteristike, ki pomagajo pri moških rastlinah določiti dedna svojstva za kvaliteto. Kasnejše raziskave so pokazale, da ni korelacije med količino smol moškega roditelja in njegovim spolnim potomstvom (HARLEY in NEVE 1968) in da so moške rastline revne na smolah. Zanimiva so tudi raziskovanja eteričnih olj pri moških rastlinah, kjer ugotavljajo (Hartley 1966), da jih imajo manj kot ženske.

Večina komercialnih lastnosti se deduje z več dednimi lastnostmi (poligenetsko, Neve 1964). Evropski raziskovalci so bili mnenja,

da prenašajo količino smol na potomstvo le ženski roditelji, ker so moške rastline revne na lupulinu. Salmon (1944) pa je s pomočjo moške rastline, ki je izviral iz ameriških sort z veliko količino smol, dobil s križanjem »canterbury goldinga« — goldingov tip hmelja z veliko smol. Avtor je dokazal, da je pri ameriških sortah velika količina smol prevladujoča (dominantna) lastnost in jo prenaša tudi moški roditelj. Dedovanje smol sta obdelala Ferrar in Neve (1955 in 1958) ter ugotovila, da se alfa in beta smole dedujejo neodvisno. Skupne smole predstavljajo le vsoto teh dveh, ki pa so regulirane z velikim številom genov.

Tudi eterična olja predstavljajo mešanico komponent. Dedovanje posameznih kompo-

nent je enostavno. Študirali so dedovanje humulena, selinena in farnesena (Hartley 1966) in ugotovili, da je farnesen spolno vezan. Selinen je reguliran z enim parom genov z nekompletno dominanco in je vezan z nizko količino humulena, ter neobčutljivostjo za pepelasto plesen.

Neprijetna ameriška aroma je prevladujoča (dominantna) lastnost in Smidt meni (1915), da je spolno vezana. Blattny (1949) pa povezuje duh po česnu z oploditvijo cvetov.

Evropski hmelj je v primerjavi z ameriškim reven na lupulinu, a ima žlahtno aromo. Salmon je že leta 1919 uspel vzgojiti ameriško-evropska križanca brewers gold in bullion, ki imata veliko smol, toda neprijetno ameriško aromo.

Z northern brewerjem, ki je križanec, canterbury goldinga in brewers goldovega moškega sejančka, je dobil sorto bogato na smolah z nekoliko ugodnejšo aromo.

Zadnja leta se raziskovalci ubadajo z problemom upadanja alfa kislin v skladišču. Pri sorti bullion so ugotovili, da je oksidacija alfa kislin v skladiščnem hmelju 3-krat večja kot pri goldingu. Našli so korelacijo med hitrim upadanjem alfa kislin in med veliko količino eteričnih olj. S selekcijo tipov, z malo količino olj izbirajo tipe, ki imajo konstantnejšo količino alfa kislin v skladiščih.

Te izkušnje in dognanja raznih avtorjev so dragocen prispevek k genetiki hmelja in važen element pri programiranju metod in izbire genetskega materiala za žlahtnenje novih sort.

## RAZVOJ KORENINSKEGA SISTEMA PRVOLETNIKOV NOVIH SORT V ODVISNOSTI OD KVALITETE SADILNEGA MATERIALA IN SAJENJA V LETU 1972

Millan VERONEK, inž. agr.

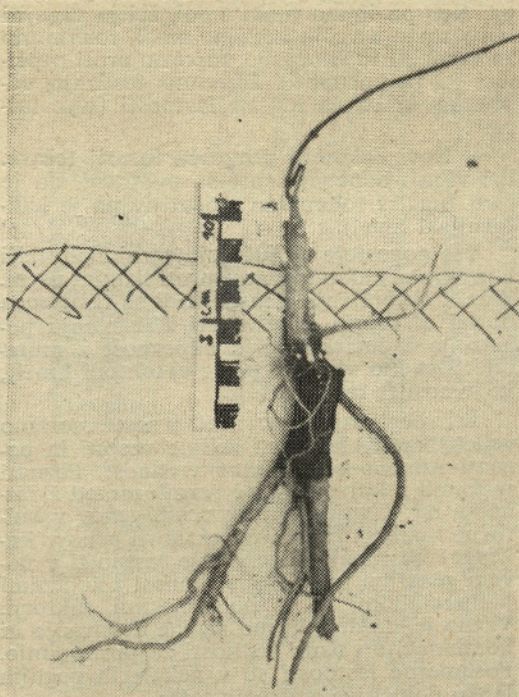
UDK 633.819:631.531

Zaradi neustreznega ravnanja s sadikami se koreninski sistem pri novih sortah marsikje ni razvil kot bi bilo treba.

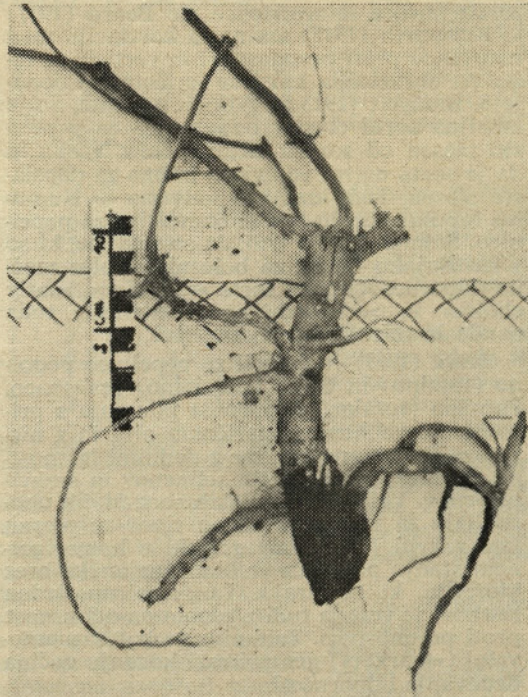
Opazovanja štorov in koreninskega sistema prvoletnikov pozimi 1972-73 so pokazala, da so oblikovno med seboj zelo različni in da rastejo na različni globini. Po jakosti so med seboj še kar izenačeni. Razvejanost in število primarnih korenin je zadovoljivo. Me-

nje sadik precej zmanjšana. Posamezne, manjštevilske korenine uspejo prodreti višje ob strani skozi lubje. Če so pa rastni pogoji neugodni, tkivo hitro odmre, rastlina le živetari ali pa sploh ne vznikne. V nekaterih primerih poženejo glavne korenine šele tik pod nodijem ali pa že iz novozraslega poganjka kot stranske korenine, ki se pozneje okrepijo in prevzamejo funkcijo glavnih. Vse te spremembe podaljšujejo kritično in občutlji-

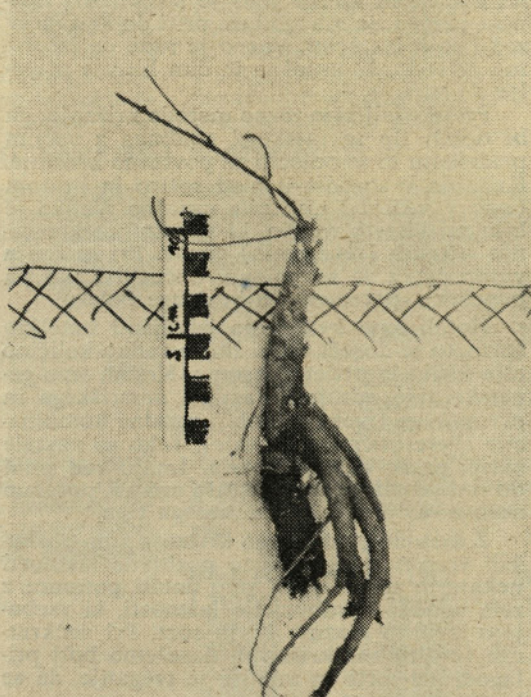
zrelem kompostu), zadušijo. Pokazalo se je, da je najustreznejši način zalivanja rastlin v kontejnerjih podtalno namakanje oziroma navlaževanje zemlje od spodaj navzgor s pomočjo kapilar. Takega načina zalivanja za kratek čas ne moremo in tudi nima smisla pripravljati. Lahko pa se mu približamo tako, da postavimo vrečke v senčni prostor na prostem, na vlažno podlago. Zgoraj jih prekrijemo z zelo tanko platjo slame in po po-



Pravilna rast korenin na spodnjem prerezu sadike, ki je bila preplitko vložena v vrečko



Ob strani so pognale le maloštevilne korenine. Rezina sadike je bila prizadeta



Korenine so pognale iz enoletnega lesa, ker sadika ni bila zdrava. Rastejo blizu površine in so lahko ranljive

sta, od koder glavne korenine rastejo, pa kažejo na napake pri nabiranju, manipulaciji in sajenju sadilnega materiala. Ponekod skoraj polovica sadik ni pognala korenin iz pravega in običajnega mesta: iz spodnjega reza sadike ampak se izraščajo višje in celo iz novega enoletnega lesa, kar ima za posledico deformirane štore.

Prvi vzrok za takšno rast so lahko mehanske poškodbe sadik pri nabiranju oziroma oblikovanju. Sadika mora biti spodaj čim bolj gladko, fino in z ostrim rezilom odrezana. Vsako stiskanje, gnečenje, ki se pojavlja pri rezanju s škarpami ali topim nožem, poškoduje tkivo, na katerem se hitreje razmnožijo glivice in bakterije, ki začnejo uničevati zdravo tkivo v globino sadike. Na obolelem prerezu se zaradi tega ne more razviti kalus, iz katerega najprej poženejo korenine. Tako je možnost za vraščanje oziroma ukoreninje-

vo fazo za mlade rastline in večajo možnosti za neuspeh sajenja. Močnejša razrast korenin začne šele proti koncu junija, in tako je nevarno obdobje za mlade rastline dolgo.

Nadaljni vzrok za slabo ukoreninjenje sadik je nepravilna manipulacija z njimi do sajenja na stalno mesto. Pomanjkljivo ravnanje hitro pokvari tudi zdrave sadike, še prej pa slabe ali slabo pripravljene. Pri rokovanju s sadikami do sajenja moramo paziti, da pridejo čimprej in zdrave v zemljo in na stalno mesto. Do tedaj pa jih hranimo zakopane v zemlji ali mivki v največ do 10 cm debeli plasti. Zgoraj naj bodo prekrite s 5 cm na debelo z mivko oziroma zemljo. Nikakor jih ne smemo hraniti v vrečah ali v zaprtih prostorih. Če je spodnja rezina že prizadeta od boleznih, je potrebno sadike ponovno prerezati, v kolior že niso preveč poškodovane.

Nevarnost da se bodo sadike pokvarile obstaja še takrat, ko so že posajene v vrečke. Lahko se izsušijo ali pa zaradi premočnega zalivanja od zgoraj (posebno v slabem in ne-

trebi — odvisno od vremena — oškropimo. Vrečke s sadikami morajo biti na svetlobi, da novi poganjki ozelenijo. Če pridejo poganjki na sonce brez klorofila, se posušijo. Nadalje skrb, da sadike oziroma vrečke s sadikami iz že znanih razlogov čim prej posadimo. Pravočasno sajenje zdravega sadilnega materiala prepreči mnogo skrbi in neprijetna presenečenja.

Pri sajenju novih nasadov moramo paziti na to, da sadimo sočasno s kopanjem jamic, da se te na soncu ne zasušujejo in da postavljamo vrečke dovolj globoko in na pravo mesto. Obdati jih moramo z rahlo zemljo. Prinipce je isti kot pri sajenju brez vrečk. Tudi v tem primeru moramo zemljo okoli vrečke stisniti in preprečevati površno sajenje.

Pri sajenju novih nasadov se ne smemo zanašati na rek, da je hmelj trdoživ kot kopriva. To namreč ne velja za mlade rastline hmelja, ob današnji tehniki hmeljarjenja pa tudi ne več za stare nasade.

Več pozornosti — več pridelka!

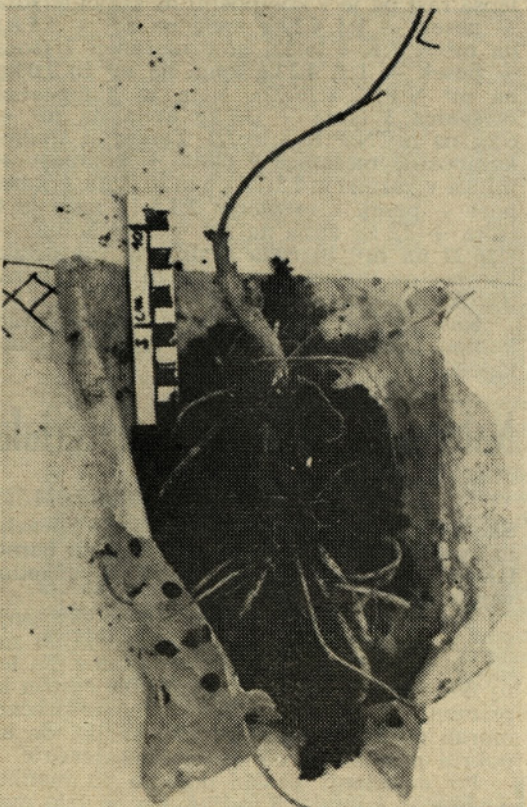
# SADILNI MATERIAL IN SAJENJE NOVIH SORT HMELJA

Milan VERONEK, inž. agr.

UDK 633.819:631.531

**Kvalitetna sadika je važen faktor za uspešen nasad, skrbno jih pripravimo in pravilno posadimo v vrečke in na stalno mesto.**

Forsirano zasajevanje nasadov z novimi sortami hmelja je vneslo v prakso nekatere nove načine pridelovanja sadilnega materiala kakor tudi načina sajenja, brez katerih ne bi mogli zadostiti povpraševanju v tolikšni meri kot sicer. Težave in pomanjkljivosti, ki jih prinaša forsirano širjenje novih sort, so v primerjavi s pridobitvami malenkostne. Največji problem pri širjenju nasadov novih sort je pomanjkanje sadik.



**V kvalitetnem kompostu se zdrava korenika dobro ukorenini. Plastikirana vrečka hitro razpade**

Dosedanja preskrba s sadilnim materialom pri savinjskem goldingu zagotavlja po 1,5 sadike standardne oblike s sadilnega mesta v matičnem nasadu. Standardna sadika ima najmanj dva venca očesc in je tudi zgoraj prizrežana, poleg tega pa mora biti še predpisane debeline. Pri sadikah, novih sort od teh pogojev odstopamo, da bi čim prej dobili dovolj sadik. Zahtevamo le, da so sadike zdrave in imajo en venec oči. To omogoča, da lahko naberemo na sadilnem mestu 7—15 sadik. Razumljivo je, da so sadike z enim vencem očesc šibkejša in da je v njih za novo rast nakopičenih manj asimilatov kot pri standardnih. Zaradi tega jim pri manipulaciji s sadilnim materialom, sajenju in pozneje

pri oskrbi prvoletnika moramo posvečati več skrbi kot sicer.

## **Kako pripravimo sadike z enim vencem očesc?**

Vsaka sadika mora imeti vsaj 1 dobro vidni venec očesc. Pod njim naj bo čim več, a največ 10 cm stebila, ki mora biti spodaj in gladko odrezano, brez poškodb in znakov boleznih. Zgoraj naj bo sadika 1,5 cm nad vencem poševno prizrežana ali tudi ne prizrežana, če je kot zadnja vzeta od najvišjega odeljenega dela trte. Tak način omogoča, da dobimo po sadilnem mestu večje število sadik, zdravstveno stanje tistih, ki zgoraj niso prizrežane, pa ker imajo kratko steblo kontroliramo na spodnjem prerezu. Da lahko vzamemo zgoraj neprerežane sadike, je pokazal poizkus s sadilnim materialom, ki ga je opravil pred leti Inštitut za hmeljarstvo, v katerem so zgoraj neprerežane sadike glede pridelka in odstotka praznih mest dale ugodnejše rezultate od standardnih.

Pomemben člen v verigi zasnove nasada s sadikami z enim vencem očesc je sajenje le teh v vrečke iz plastificiranega kartona, ki so polnjene s kvalitetnim kompostom. Te omogočajo zgodnje sajenje sadik, ker je uspeh zelo važen za poznejšo saditev na njivo, če zemlja ali žičnica ni bila pravočasno pripravljena. Nemalega pomena je tudi to, da je ob sorazmerno majhni porabi komposta (1,5—2 l na vrečko) vsaka sadika kljub temu vložena v najprimernejšo sredino, ki je za rast mladih rastlin često odločilnega pomena. Prihranek na kompostu je tolikšen, da pokrije strošek za vrečke.

## **Kako vlagamo sadike v vrečke?**

Najprej napolnimo vrečke s kompostom do roba. Polnjenje lahko opravimo v zimskem času. V ta namen je potrebno pred zimsko spraviti kompost pod streho ali celo v zaprte prostore, da ne zmrzne. Če pa to ni mogoče, sproti odtajamo dnevno potrebne količine. Tako lahko zaposlimo tudi morebitno odvišno delovno silo in se na vlaganje sadik v vrečke pravočasno pripravimo. **Kompost za polnjenje vrečk mora biti primerno vlažen, posebno v času vlaganja sadik**, da do sajenja lažje vzdržujemo potrebno in enakomerno razporejeno vlogo. Pri vlaganju sadik v vrečke moramo zelo paziti na globino vlaganja, ker s tem že določamo globino sajenja oziroma višino štorov v nasadu.

Pot sadik od dobavitelja do vrečke mora biti časovno čim krajša, da se prerez na spodnjem delu sadike ne pokvari, da ni prizadet od plesni ali gnilobe, ki zmanjšuje možnosti za dobro ukoreninjanje.

V praksi je ugotovljeno, da je za naše klimatske in talne prilike **najprimernejša globina sajenja okrog 8 cm. Preplitvo sajenje ima pri sedanjem načinu obdelave in oskrbe nasadov občutne posledice.** Poškodb koreninskega sistema preplitvo sajenih rastlin s temeljno obdelavo in morebitno večjimi možnostmi za infekcijo štorov po peronospori ni zanemarjati. Opozoriti pa moramo še na po-

sledice, ki lahko nastanejo pri strojni rezi hmelja. Tu se lahko zgodi, da za obrezovalnikom ne bodo vznikle cele vrste rastlin in nastala škoda ne bo majhna. Če obrezovalnik odreže edini venec oziroma glavo štor, rastlina ne more več odgnati. Isto velja tudi pri ročni rezi, predvsem v prvoletnikih, kjer razlike med starim in enoletnim lestom (posebnost nekaterih novih sort) niso tako izrazite. Pri sadikah z dvema vencema očesc je ta nevarnost manjša. Obstaja možnost, da bodo poganjki — sicer redkejši — pogнали iz spodnjega venca spečih očesc.

Da bi dosegli enakomerno in predpisano globino sajenja, se je potrebno držati naslednjega principa: sadike vlagamo v vrečke na globino 8 cm, kot jo želimo imeti v nasadu. Tak način delno rešuje vprašanje vedno preplitvih jamic za sajenje in omogoča enakomernjšo globino štorov. Če je zemlja zelo razrahljana, je treba računati na sesedanje in vrečke polagati ca. 2 cm pod površino.

Pokazalo se je, da se pri vlaganju sadik v vrečke nismo držali navodil strokovne službe in da je večina bila vložena preplitvo. Predvsem se je to dogajalo tam, kjer so razpolagali s slabim kompostom. Da se to ne bi ponovilo, sadimo z manjšim vrtnarskim klinom za sajenje, ki ni nujno, da je ostro ošiljen. Z njim napravimo v kompostno mešanico luknjo, vanjo položimo sadiko, ki jo z markiranim klinom potisnemo 8 cm pod rob. Z nekaj lastne izdajdljivosti je možno doseči zahtevano preciznost.

Naslednja faza je sajenje — polaganje vrečk na sadilna mesta. Težiti je treba za tem, da pridejo čimprej na stalno mesto v nasadu, da se zemlja dokler je še vlažna sklene okoli vrečke in da vrečka v morebitnem suhem obdobju ne ostane osamljena in izpostavljena izsuševanju.

Priprava jamic za sajenje bo večinoma najbrž ročna, čeprav obstajajo še druge možnosti, ki jih za to sezono najbrž ne bo mogoče osvojiti. Polaganje vrečk v brazde ob obstoječih priključkih odsvetujemo, ker ne zagotavlja uspešne saditve. Posledice sajenja v neravne vrste pri odoravanju in strojni rezi se pozneje pojavljajo skozi vso dobo dokler traja nasad. Priporočamo pa, da se poskrbi delavce za kopanje jam s primernimi ozkimi in dolgimi lopatami.

Najvažnejše pri sajenju novih sort hmelja s sadikami z enim vencem očesc je na kratko naslednje: strokovnost, vestnost in natančnost pri manipulaciji s sadilnim materialom in pri poznejših delovnih operacijah, nadalje skrb za zadostne količine kvalitetnega komposta, enakomerno globoko vlaganje sadik v vrečke in pravočasno saditev na stalna mesta ter upoštevanje navodil strokovne službe tudi kasneje pri oskrbi prvoletnika. Uspeh sajenja sadilnega materiala z enim vencem očesc, če bomo upoštevali prej navedeno, je enakovreden onemu, ki ga dosežemo pri dobrih sadikah in običajnih pomanjkljivostih, ki navadno spremljajo obnovo. Teh si pa pri novih sortah ne smemo dovoliti.

# Kompostne mešanice za hmeljne sadike

Blažena PUGELJ, dipl. inž. agr.

UDK 631.879:633.819

Za ugodno rast hmeljnih sadik je zelo pomembno v kakšen material jih posadimo. Sadika zahteva ugodne pogoje za rast, v katerih bo lahko dobro razvila korenine in se normalno razvijala.

Kompostne mešanice, v katere sadimo hmelj, so zelo različne. Ločijo se po materialu iz katerega jih pripravljamo, ta pa je različen po količini hranil pa tudi po sposobnosti za zadrževanje vlage in zraka.

Najboljše mešanice za sajenje hmeljnih sadik pripravljamo iz dobrega komposta, šote in peska.

**Kompost pripravljamo iz različnega materiala (iz rastlinskih odpadkov, listja, tra-**

ve, travne ruše, kuhinjskih odpadkov, predvsem pa iz zrezane hmeljevine, pa tudi iz gnoja ali kurjega gnoja, če ga je dovolj, in dobre kompostne zemlje). Važno je, da kompost dobro preperi in sprsteni.

**Dobra šota** je za pripravljavanje kompostnih mešanic nenadomestljiva. Zelo je zračna, zadržuje toploto ter hitro vpija in drži vlogo. Pred mešanjem s peskom in kompostom jo zdrobimo in navlažimo.

Na razpolago imamo belo poljsko šoto, ki je močno kislja (pH 3,5) in je po hranilih zelo revna. Za pripravo kompostnih mešanic je te šote dovolj, vendar jo pred uporabo razkislimo na pH 6,5.

**Pesek** je važen dodatek vsem mešanicam prsti, ker rahlja zemljo. Najboljši je rečni pesek, ki je prenešen iz področij kisljih kamenin. V gramoznicah nakopan pesek ni najugodnejši ker vsebuje razne škodljive primese. Pred uporabo pesek presejemo.

Vsako leto analiziramo nekaj pripravljenih kompostov in jih z ozirom na lastnosti skušamo z različnimi gnojili popraviti in pripraviti tako, da služijo kot dober rastni material.



### Na primernih kompostnih mešanica se paradižnik dobro razvija

Dobra kompostna mešanica naj bi vsebovala naslednja hranila:

pH	P <sub>2</sub> O <sub>5</sub> %	K <sub>2</sub> O %	CaO %	C % org. subst.	N %
6,5—7	0,4—0,8	0,2—0,4	2—3	15—20	0,5—1

Rezultati letošnjih analiz šote in kompostov so naslednji:

	pH	P <sub>2</sub> O <sub>5</sub> %	K <sub>2</sub> O %	CaO %	C %	N %
Šota	3,50	0,10	0,07	0,19	41,73	0,66
Latkova vas	6,88	1,21	0,40	4,05	24,75	2,29
Vrbje—Šempeter	8,05	1,34	1,72	7,33	28,85	4,52
Petrovče	6,30	3,96	0,41	6,17	16,29	1,29
Petrovče	6,86	4,59	0,61	8,21	14,70	1,52
Šmarjeta	6,65	0,77	0,62	2,30	5,20	0,62
Šmarjeta	5,60	0,95	0,56	1,05	17,84	2,03
Šmarjeta	6,60	1,41	0,69	3,50	19,12	1,37
Šmarjeta	7,25	9,60	0,44	19,20	18,60	1,50
ZKZ Mozirje	6,25	1,31	0,13	2,59	26,58	2,56
ZKZ Mozirje	7,10	1,67	0,21	2,93	29,39	2,45

Te analize nam služijo za osnovo kako naj pripravimo kompostne mešanice, da se bomo približali željenim lastnostim.

Iz prinesenega (osnovnega materiala) komposta ali dobre kompostne zemlje, smo poskušali pripraviti kompostno mešanico, ki bi vsaj približno odgovarjala po hranilnih vrednostih. Zato smo zmešali šoto, kompost in pesek v različnih razmerjih, vendar tako, da mešanica ne bo vsebovala preveč hranil in da mešanica ne bo preveč peščena. Ugodno razmerje za kompostno mešanico je šota, kompost, pesek 1:1:0,5, ugodne pa so tudi mešanice v razmerju 1:1,5:0,5 ali 1:1,5:1.

Mešanici, ki je slaba na hranilih, pa dodamo še hranila. Ugodno gnojilo za popravljanje mešanic je nitrofoskal — NPK 8:16:22.

Dodajamo ga od 1,5 do 3 kg na m<sup>3</sup>, vendar ga predhodno zdrobimo ali raztopimo.

Za primere, kjer ni na razpolago dovolj komposta, ali kompostne zemlje, smo pripravili tudi nekaj mešanic iz šote in peska. Šota in pesek smo najprej razkislili na pH 6,5. Za raziskanje šote smo uporabili hidrirano apno v prahu. (Na m<sup>3</sup> šote smo porabili 3 kg apna, na m<sup>3</sup> peska pa še 1,2 kg apna.) Ker pa je šota po hranilni vrednosti zelo slaba, zato smo tej mešanici dodali tudi hranila.

Pripravili smo nekaj vrst mešanic, v katere smo posadili paradižnik. (Paradižnik hitro raste, ne črpa dolgo časa hrane iz semena, zato je dober indikator.) Paradižnik smo posadili v naslednje kompostne mešanice:

Št.	Komponenta	Razmerje	Dodatki		
			apno	N:P:K	8:16:22
1	Šota	—	—	—	—
2	Pesek (Zalog)	—	—	—	—
3	Šota	—	2,8 kg/m <sup>3</sup>	—	6 kg/m <sup>3</sup>
4	Šota	—	2,8 kg/m <sup>3</sup>	—	3 kg/m <sup>3</sup>
5	Šota + pesek	1:1,25	4,2 kg/m <sup>3</sup>	—	—
6	Šota + pesek	1:1	4,2 kg/m <sup>3</sup>	—	1,5 kg/m <sup>3</sup>
7	Šota + pesek	1:1	4,2 kg/m <sup>3</sup>	—	3 kg/m <sup>3</sup>
8	Šota + kompost + mivka	1:1:0,5	—	—	—
9	Šota + kompost + mivka	0,5:1:1	—	—	—
10	Šota + kompost + pesek	2:1,5:1	—	—	—



Rast in razvoj paradižnika v mešanicah šote in peska z različnimi odmerki gnojil

V kompostnih mešanicah smo opazovali rast in razvoj rastline in ugotovili naslednje: V samem pesku, šoti in pesku brez dodatkov hranil paradižnik ni rasel. Najboljša in najlepša rast pa je v kompostni mešanici 6 (šota + pesek — 1:1 4,2 kg apna na m<sup>3</sup> + 1,5 kg na m<sup>3</sup> N:P:K 8:16:22) in v mešanici 7 (šota + pesek — 1:1, 4,2 kg apna na m<sup>3</sup> in 3,0 kg na m<sup>3</sup> N:P:K 8:16:22). Nato je kompostna mešanica 3 (šota + 2,8 kg apna na m<sup>3</sup> + 6 kg na m<sup>3</sup> N:P:K 8:16:22). Zatem si sledijo kompostne mešanice 9 (šota + kompost + mivka v razmerju 0,5:1:1), 8 in 10 (šota + kompost + pesek v razmerju 2:1,5:1), nato je 4 (šota + 2,8 kg apna na m<sup>3</sup> + 3 kg N:P:K — 8:16:22 na m<sup>3</sup>) in nato sledijo še vse ostale kompostne mešanice, v katerih pa je paradižnik približno enake rasti.

Kako je rasel paradižnik v posameznih kompostnih mešanicah, pa je razvidno iz nekaterih fotografij.

## Nabiranje sadilnega materiala

Milan VERONEK, ing. agr.

UDK 633.819:631.531

Skoraj vsako leto nam primanjkuje zdravih in kvalitetnih sadik. Z obrezovalnikom bomo lahko pravočasno nabrali dovolj nepoškodovanih sadik.

Tudi letos je pričakovati, da bo primanjkovalo kvalitetnih priznanih sadik, kljub zadostnim površinam matičnih nasadov. Za leto 1973 imamo na razpolago 283.760 rastlin iz priznanih hmeljišč, od katerih bi povprečno morali odrezati skoraj po dve sadiki, da bi pokrili potrebe za obnovo in dosajevanje.

Po dosedanji praksi dobimo po rastlini povprečno komaj 1,5 sadike, kar je zelo malo. Če bomo način pri nabiranju sadik nekoliko spremenili in izboljšali, bo sadilnega materiala dovolj.

Prvi pogoj, da nabere dovolj kvalitetnega sadilnega materiala je, da bomo pobrali sadike iz vseh matičnih nasadov. Često se namreč dogaja, da na eni strani nabirajo sadike v nepriznanih nasadih, na drugi pa pustijo v priznanih iz kakršnihkoli razlogov nepobrane (povpraševanje, delovna sila, predolgi roki ipd.).

Nadalje močno zmanjšuje število sadik iz priznanih nasadov slabo ravnanje s sadilnim materialom pri nabiranju. Dogaja se, da delovalci pri odkopavanju oziroma odgrinjanju niso dovolj pozorni in se veliko najlepšega sadilnega materiala mehanično tako poškoduje, da ni za rabo. Zato je za zagotovitev potrebnega števila sadik nujno preprečiti mehanične poškodbe oz. spremeniti način nabiranja.

Strokovna služba svetuje nabirati sadilni material in ga saditi čim prej na vsak način pred rezjo hmelja. Tako bi morali hmelj v matičnih nasadih predhodno odgrinjati in takoj pobirati sadilni material. Namesto zamudnega ročnega odkopavanja štorov se lahko poslužimo obrezovalnikov za hmelj in sicer tako, da hmelj dvakrat obrežemo. Prvič obrežemo zgodaj in nekoliko višje. Za strojem pobere sadilni material in ga doma oblikujemo — režemo sadike. Pravo rezo pa opravimo pozneje v določenem času, bodisi strojno ali ročno.

Vključevanje obrezovalnika pri nabiranju sadik omogoči, da zgodaj pripravimo sadilni material in zgodaj sadimo. Nadomesti ročno delovno silo za odkopavanje, ne poškoduje sadilnega materiala in poveča število sadik po rastlini. Velikega pomena za bujne in izenačene mlade nasade je tudi kvaliteta sadilnega materiala. Pri večjem številu sadik bo možna bolj kritična odbira, kar bo neposredno izboljšalo stanje prvoletnikov.