

Tatjana Dolžan

PLANŠARSKI MUZEJ V BOHINJU

Bohinj je znan kot turistični kraj z jezerom za kopanje in kot izhodišče za gorniške izlete v najvišje slovenske gore. Bohinjske vasi in njihovi prebivalci med nekdaj in danes ob tem ostajajo v ozadju, morda jih doživljamo smeje se stereotipnim šalam o Bohinjcih. Spoznavanje kraja, kjer preživljamo prijetne ure in dneve, pa nas lahko napolni z lepimi doživetji in zavestjo o bogati preteklosti in pestri kulturi okrog nas. Bohinj ni le narava, Bohinj pomeni tudi tisočletja človeške kulture. Nekaj tovrstnega bogastva nam razkrivajo različne knjige o Bohinju, veliko vedo povedati starejši domačini, najhitreje pa se lahko obiskovalec seznanil s preteklostjo Bohinja v muzejih Tomaža Godca v Bohinjski Bistrici (arheološka zbirka, razstava *Prva svetovna vojna v Bohinju*, razstava o izdelovanju usnja), v muzeju bivalne kulture Oplenova hiša pod Studorom v Zgornji bohinjski dolini in v Planšarskem muzeju v Stari Fužini.

Planšarski muzej v Stari Fužini je bil odprt leta 1971. Urejen je bil v opuščeni vaški sirarni, zgrajeni leta 1883 in opremljeni s kotli in sirarsko prešo švicarskega izdelovalca. V sirarni so do leta 1967 izdelovali sir ter obenem skrbeli za zorenje velikih hlebov, ki so jih nosači vsak teden prinašali s planin pašne srenje vasi Studor in Stara Fužina. Leta 1990 smo muzej vsebinsko dopolnili in ga naredili privlačnejšega za obiskovalce. Bohinjsko planšarstvo je predstavljeno z okrog 150 fotografijami in 188 izvornimi predmeti - orodjem, posodjem, pripravami, obleko in opremo planšarjev.

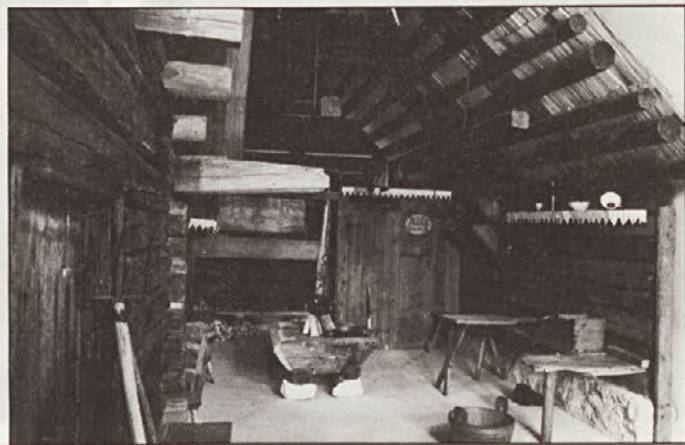
Stalna zbirka v Planšarskem muzeju nam v prvem prostoru predstavlja zgodovino sirarstva v Bohinju, tehnološki postopek izdelave trdega sira, transport in različno posodje (*štetehne, cedila, pintje*) in orodje (*harfe, truače, sablje, zajemalnice* itd.) za sirjenje. Drobnost posodje in orodje, pogosto označeno s hišnim znakom, kar je posebnost Bohinja, je namočeno tudi v drugih prostorih. Do zadnje tretjine prejšnjega stoletja so na vseh planinah mleko predelovali v maslo in skuto ter tudi domač sir "*mohant*" - pač vsaka kmetija v svojem stanu, s svojimi ljudmi, kakor je bilo planšarstvo organizirano v Bohinju od nekdaj, saj skupnih pastirjev tu niso imeli. Maslo so v 19. stoletju na veliko prodajali v Trst. Šele leta 1873, ko so se po prizadevanjih domačega župnika Janeza Mesarja združili v sirarske zadruge in se je izšolalo nekaj poklicnih sirarjev, so začeli izdelovati trdi, tržno dosti bolj primerni sir po švicarski tehnologiji. Najprej v dolini, kasneje pa tudi na planinah, so si uredili sodobno opremljene sirarne. Izvirna oprema sirarne v Stari Fužini - velika vzdana *kotla*, sirarska *preša* in orodje - je ob ureditvi muzeja postala sestavni del zbirke.

Leta 1958 so še pridelovali velike količine sira na 28 planinah. Po letu 1971, ko so v Srednji vasi odprli sodoben mlekarški obrat, pa je planinsko sirarstvo vse bolj zamiralo. Zdaj ga ohranjajo pri življenju le posamezni planšarji. Leta 1995 je sirilo 14 ljudi na različnih planinah (na Pečani, Zajamnikih oz. v visokem poletju na Krstenici, Uskovnici oz. kasneje na Praprotnici oz. Konščici, v Grintovcu oz. Lazu, na Bitenjski oz. Ribčevi planini).

Mnogo planin je v zadnjih desetletjih zapuščenih, na drugih pasejo le nemlečno govedo, v zadnjih letih tudi veliko drobnice. Sistem selitev z nižjih na višje ležeče planine in obratno je ohromel. Številni stanovi, razporejeni v planinske vasi, samevajo. V muzeju so vse planine predstavljene na zemljevidu, vsaka pomembnejša pa še posebej: od senožetnih, torej najnižjih, do srednjih in najvišje, planine Velo polje pod Triglavom. Vsako je uporabljala ena od pašnih skupnosti, oblikovanih po posameznih vaseh. Oblika in gradnja stavb - t.i. *stanov* je prepoznavna za Bohinj in etnologi domnevajo, da oblika posameznih sestavin, na primer postavitve na kole - "*kobile*" (planina Blato, Laz), izvira iz časa pred okoli 2000 leti.

Intenzivna mlekarška dejavnost je še v petdesetih letih tega stoletja zahtevala veliko število planšarjev in v planinah je bilo vse polno mladih. Njihov vsakdan je bil zapolnjen s številnimi zadolžitvami in trdom. Posamezniki so hodili z živino v planine leto za letom skozi več desetletij in so postali del planin. O njih in o življenju v planini govori poseben del razstave. V enem od prostorov pa je urejena notranjščina *stana* - prebivališča planšarjev. V ta namen so prestavili v muzej *stan* s planine Zajamniki z vso avtentično opremo vred, letnica na prednji strani je 1849.

Obisk Planšarskega muzeja bo prav gotovo poglobil vedenje o Bohinju in bo obenem tudi prijetno doživetje. Nahaja se v Stari Fužini, vasi blizu jezera, v neposredni bližini znane gostilne Mihovec. V juliju in avgustu je odprt ves dan od 11. do 19. ure, jeseni in spomladi pa od 10. do 12. in 16. do 18. ure. Zaprto imajo le v novembru in decembru do božiča. Za najavljene skupine (tel. oskrbnice je 064-723-095) muzej odprejo tudi zunaj delovnega časa.



Primoževčev stan s planine Zajamniki v Planšarskem muzeju.

Foto: Miran Kambič, 1996.