

SOCERB

ZVONA CIGLIČ

Kot uvod v etnološko spoznavanje Socerba nekaj podatkov o prebivalcih: Iz katastrske mape izpred sto let, natančneje iz leta 1880, je razvidno, da je bilo takrat v vasi 25 gospodinjstev. Statistični podatki o popisu prebivalstva iz istega leta povedo, da je živelo v Socerbu 161 ljudi. Število prebivalstva se je manjšalo v naslednjem zaporedju: leta 1910 je bilo 128 prebivalcev, leta 1954, torej po dokončni ureditvi meje je bilo 52 prebivalcev, leta 1966 le še 37 ljudi, danes pa živi v vasi samo še 6 družin v 6 gospodinjstvih. Vseh prebivalcev je 15; 6 žensk, 8 moških in 1 otrok.

Še v 50. letih je prevladovalo kmečko prebivalstvo. V naslednjem desetletju je nova meja povzročila množično odseljevanje v Trst, industrijski razvoj Koprca pa je vasi odtegoval delovno silo. Dnevna migracija je močno spremenila strukturo prebivalstva, saj je večina družin postala del tako imenovanega vaškega proletariata. V vseh primerih je bila zaposlenost nujna za spodobno življenje. Danes je zaposlen le en vaščan, drugi so kmetje (v enem gospodinjstvu se dodatno ukvarjajo z ovčerejo) ali upokojenci. Edini otrok je star dve leti. Vaščani se zaradi starosti ali prezaposlenosti neradi vključujejo v aktivnosti zunaj družinskega kroga, prav tako se otepajo tudi družbenih obveznosti. Preostalih šest družinskih skupnosti se je osamosvojilo in težijo k individualnosti. Vaške skupnosti ni več.

V širokem polkrogu pod skalo, nad katero dominira grad s pomembno strateško lego, se je razvilo gručasto naselje s starim ljudskim imenom Strmec. To ime, ki se ga starejši Socerbljani samo še spominjajo, je narekovala lega, saj znaša višinska razlika med vasjo in dolino 300 m.

»Naselje je pomembno predvsem kot spremni motiv ob spomeniško pomembni grajski razvalini, saj tvori nekakšno ogrlico v vznožju pečine. Tu je na oblikovni način izredno jasno izražena misel o družbeni hierarhiji v srednjem veku — kontrast med mogočnim gradom na dominantnem položaju in skromnimi domačijami ob vznožju.«¹

V nasprotju z mnogimi istrskimi vasmí je Socerb razmeroma ohlapna vas. Sestavlja jo niz domačij, ki so po svoji oblikovanosti bližje kraškemu ambientu. Pri oblikovanju domačij je imel največjo vlogo razpoložljivi material — kamen, poleg tega pa še tradicija, gospodarska moč in kulturna razvojna stopnja. Vsekakor so imeli pri gradnji bistveno vlogo podnebni vplivi in oblika tal; strmo pobočje pod utrdbo je bilo treba kar najbolje izkoristiti.

Domačije so sestavljene iz več poslopij in vse zidane v nadstropnjih. Z nadstropno zidavo so prihranili dragoceno zemljo in obenem pokrili več prostorov z eno streho. Čeprav ima Socerb urbani videz, je bila vsaka domačija enota zase, središče je bilo zaprto dvorišče — *korta*. Tu so prebivalci, zavarovani pred ostro burjo, skoraj vse leto opravljali večino del. Lat-

nik ob južni hišni steni je poleti dajal prijetno senco. Primer zaprtega dvora je *Vončonova* domačija, danes žal v ruševinah: »Skozi porton... pridemo v korto in vidimo na desni podolžno pročelje hiše, na levi gospodarsko poslopje s *štalo* v pritličju in *vôdrom* v nadstropju. Celota predstavlja vzporedno razporeditev doma. Hišno pročelje gleda proti jugu, zid s portonom, ki povezuje obe stavbi, proti vzhodu. Obcestna, to je vzhodna stran, v katero se zaganjata burja in podsončnik, nima oken; v hišo te vabi le lepo arhitektonsko oblikovani porton s plastiko na prekladi. Življenje se giblje za tem iz škrlí zloženim zidom, med *šišo* in *štalo*, in gleda proti zahodu, proti morju, kjer ni nobene ograje, od koder pripihlja ljubeznivi mornik kot dobrodošel gost.«²

Hiše in gospodarska poslopja uvrščamo v tako imenovani *sredozemski tip* stavbe. Osnovni gradbeni material je bil siv flišni kamen, z domačim imenom *sovdan*, ki so ga zidarji oblikovali v pravilne kvadre. Stene, zunaj neometane, so kazale svojo strukturo in s tem tudi stari način zidave. Strehe so bile položne in sprva slamnate, kasneje pa so jih prekrivali s skrilom, kamnitimi ploščami različnih velikosti, ki so se s svo-



Vas Socerb pozimi 1986, pogled z gradu (foto D. Podgornik)

jo težo uspešno upirale burji. Danes so strehe prekrile z žlebasto opeko, imenovano korci ali kope. Skupna karakteristika stanovanjskih objektov je namestitve kuhinje v sredini objektov v pritličju, tako da je vhod v hišo pravzaprav tudi vhod v kuhinjo. Kuhinja je sploh najpomembnejši prostor v hiši, saj v njej poteka v glavnem vse družinsko in družabno življenje. Središče kuhinje je bilo odprto ognjišče, ki ga zdaj skoraj nikjer ne najdemo več. V Socerbu lahko še spremljamo razvoj ognjišča vse od njegovih prvih oblik naprej. Prva, najpreprostejša ognjišča so bila za ped dvignjena od tal in postavljena na sredino kuhinje. Za odvajanje dima je bila v stropu odprtina z nadstreškom. Pozneje so ognjišča prestavili ob kuhinjsko steno in nad njimi postavili napo, v kateri se je zbiral dim in nato odhajal v dimnik. Ponekod so za taka ognjišča zunanji zid celo izpahnili in tako napravili zanje posebne niše. Nad njimi so po zgledu bližnjih mest začeli zidati široke dimnike. Tak tip hiše je dobil ime *kaminska hiša*.

Hrano so kuhali v kotličku, ki je visel nad ognjem na verigi z beneškim imenom *kadena* ali *kadenja*. Goreča polena so naslanjali na ognjiščno železo — *zagravnik*. Tu so bili še železni trinožniki — *trplje*, podstavki za odlaganje posode in gradele različnih oblik. *Črpnjo*, to je konkavni pokrov za peko kruha, so imeli prav v vsaki hiši. Glinasto *črpnjo* praslovanskega izvora je kasneje nadomestila železna. Uporabljali so jo kot pokrov, na katerega so nagrebli žerjavico, pod njim pa se je pekel kruh. K obveznemu kuhinjskemu inventarju so sodili še glinasti lonci, lesene skledje in ročne stope. Uporabljali so še kamnite posode za shranjevanje olja, vode in masti pa tudi kamnite ročne žrmlje in možnarje. Nepogrešljiv kos kuhinjske opreme je bila *kodinja* — mentrga, miza za mesenje kruha. V vsaki kuhinji je bila tudi lesena skrinja — *kasela* za hranjenje moke in suhih živil. Grobo tesane in s preprostim geometričnim ornamenom okrašene skrinje so po vsej Istri prodajali in zamenjavali Čiči. Zaradi milega podnebja niso poznali peči, da bi se ob njej gredli. Pozimi so posedali okrog ognjišča na preprostih klopih in trinožnih stolčkih, ki so jih izdelovali sami. Poleg odprtega ognjišča, na katerem so kuhali vsakdanjo hrano, so bile v uporabi majhne zidane peči, ki so jih postavljali kar na dvorišču pred hišo. V *krušnih pečeh*, kot so jih imenovali, so domačinke — *krušarice* peklo kruh in ga prodajale v mesta, največ v Trst.

Če se danes ozremo na Socerb, vidimo, da urbanističnih sprememb ni bilo. Vas je bila med drugo vojno sicer delno požgana, vendar je od obnovljenih hiš naseljena samo ena. Šest hiš je zapuščenih, šest jih je v ruševinah, tri so lastniki preuredili v počitniške hiše, ena pa je nova, zgrajena na starih temeljih. Druge domačije so popravljali in spreminjali namembnost prostorov. Spremenil se je tudi hišni inventar. Odprta ognjišča so nadomestili štedilniki različnih vrst in oblik. Stenske odprtine, sklednike, police in skrinje so zamenjale kuhinjske omare. Gospodarski stroji, ki so jih začeli v vasi uporabljati razmeroma pozno (v

70. letih), so ljudem prihranili mnogo težaškega dela in skupaj z omenjenimi novostmi pripomogli, da so se vaščani prilagodili sodobnemu načinu življenja.

Od 15. do 18. stoletja je bil Socerb skupaj z gradom sedež deželnosodnega gospostva, ki je narekovalo življenje ob meji in nadzorovalo dokaj bogato kmečko in drugo trgovino. To gospostvo je na zahodu mejilo na ozemlje mesta Trst, na jugovzhodu pa segalo mimo Slavnika na področje Čičarije v hrvaški Istri.

»Gospodarsko težišče teh krajev že vsaj od 16. stoletja dalje ni na ornem poljedelstvu, kar pa ne pomeni, da zanj sploh ni interesa. Delno pod pritiskom zemljiškim gospodov, delno tudi po lastni iniciativi kmetov se urbanizacija zemlje nadaljuje tudi v novem veku (v zvezi s tem je dinamična kolonizacijska podoba)... Značilno je na drugi strani, da se dodatne investicije v že obstoječo zemljo z intenzifikacijo načina obdelovanja pojavljajo ponekod sicer v obliki vinogradništva (... Socerb uvede vinogradništvo šele na prehodu iz 16. v 17. stoletje), nekaj manj v obliki vrtnarstva. Najmočnejšo intenzifikacijo je opaziti na področju mlekarstva... Kmet ima po eni strani opravka z zemljo, ki je po sestavi rodovitna in malo zahteva, po drugi strani pa z zemljo, ki jo je spočetka urbaniziral z namenom, da mu bo po potrebi prišla prav tudi kot travnik. V obeh primerih pa mu je orna zemlja — z gledišča celote — le eden izmed virov preživljanja, pogosto nikakor ne najodločilnejši.«³

Po letu 1945 so v koprski pokrajini izvedli družbenogospodarske spremembe. Z agrarno reformo in komasacijo so na veleposestniški zemlji odpravili kolonske odnose, ki so se najbolj razširili po priključitvi področja Italiji, torej v času med obema vojnoma. Vse do izvedbe agrarne reforme, ki je bila za Socerbljane nov vzrok za izseljevanje v Trst, je bila živinoreja najmočnejša gospodarska dejavnost. V zgodovinskem razdobju od 16. stoletja dalje (po znanih podatkih) sta vaščanom prinašali največ zasluzka izmenično govedoreja in ovčereja. Organizirane skupinske paše se može v Socerbu še dobro spominjajo, saj so kot otroci hodili na pašo.

Največ živne so imeli v času med vojnoma (okoli sto glav). Iz tega obdobja so tudi naslednji podatki: Vsa vas je najela črednika, ki je vsak dan odgnal živino na skupno vaško, komunsko zemljo. Živino je zbiral v zgodnjih jutranjih urah na treh krajih vasi. Znamenje za odhod na pašo je dajal s kravjim rogom, pozneje s trobento. Pasti je začel na dan sv. Jurija (24. aprila) in končal na dan sv. Andreja (30. novembra). V zimskem času je ostala živina v hlevih. Za delo je črednik dobil plačilo v denarju in naravi; vsak lastnik živine ga je vzel na hrano za toliko dni, kolikor živine je imel. Črednik je imel tudi pomočnika — *pogoniča*, otroka iz hiše, kjer se je hranil. Vsak gospodar je skrbel sam za molžo svojih krav. Prodaja mleka in mlečnih izdelkov je bila žensko opravilo. Vsak dan so na oslih pripeljale v Trst tudi po 100 litrov mleka in ga prodajale po hišah. S skupno pašo so prenehali leta 1955, ko se je število glav živine mo-

čno zmanjšalo. Vzroki so bili predvsem v upadanju prebivalstva pa tudi v spremembi meje in zahtevah, ki so jih prinesli novi ukrepi.

Ovčereja je bila zaradi ugodnega podnebja pomembna gospodarska panoga. Kmetom je prodaja jagnjet, sira in volne prinašala dodatni zaslužek. Ker kraški svet ni premogel dovolj paše za ovce, ki so jih redili, so morali pastirji svoje črede — čope gnati tudi na oddaljeno zimsko in letno pašo. O pašniškem sistemu v socerbskem gospostvu imamo podatke v starih listinah in urbarjih.

»Na zimsko pašo so šle ovce v času od sv. Mihaela (29. november) do božiča (25. december). Tu so ostale do sv. Jurija (24. april). Ovce so se pasle vso zimo na prostem, le ob slabem vremenu so jih zgnali pastirji v staje, imenovane stacije, ki so imele le streho, dostop do ovac pa so zapirali z grmičevjem. Ovce so gnali in varovali domači pastirji. Mnogi, zlasti mlajši, so se tako odtegovali vojaški službi. Pašnike so jemali v zakup za popas, za kar so plačeval pašni denar, ki je v drugi polovici 18. stoletja znašal 11 kr od glave.

Po sv. Juriju pa so prignali na letno pašo ovce iz beneške Istre, Čičarije, Brkinov in s Krasa na planine Nanosa, med cerkniškimi Javorniki in Snežnikom ter na Učko. To pašo istrskih, brkinskih in kraških ovac so imenovali *herwadigo* vulgo *stan* ali tudi *herbadia*, *erbadia*. Ovce so se pasle s planine na planino, dokler niso popasle za popas v zakup vzetih pašnikov. Na pašnikih so ostale vse poletje do septembra na prostem brez staj. Za pašo so dajali posebno dajatev, imenovano pašni denar (*Weidgeld*), *herbadijo* (*Herbadierrecht*, *Herwadierrecht*), ki se je odrajtovala v denarju in naturi (siru, koštrunih in sirotki) v času paše.

Iz Istre so prignali ovce ... v gospostvu Socerb na planine pri vaseh Vodice, Jelovica, Novaki in Podgorje. Seveda se je v raznih obdobjih ta slika močno spreminjala; odvisna je bila od števila ovac, bolezni, ki so razsajale, in zaviranja beneških oblasti, ki niso vedno dovoljevale prehoda ovac preko meje. Poti, po katerih so gnali ovce na zimsko in letno pašo, so bile stalne. Graščine, po katerih svetu so gnali ovce na pašo, so imele pravico jih pomolsti in si pridržati njihovo mleko. To so imenovali *mužana*. Včasih so dajale graščine molznino tudi v zakup.

Prizadevanja avstrijske absolutistične države ... za napredek kmetijstva so dovedle tudi do poskusov pospeševati in izboljšati ovčerejo na območju postojnskega okrožnega urada. Te periodične selitve ... so bile bistvena ovira pri poskusih za uvedbo plemenite ovce ... Zato je skušala oblast odpraviti zimsko pašo ... Število ovac, ki bi šle na zimsko pašo v primorje, naj bi se skrčilo tudi s povišanjem carine (3 kr) ob prestopu meje ... Dovoljenje za pašo v primorju naj bi izdajala zemljiška gospostva, potrjeval bi jih okrožni urad. Na podlagi omenjenih rezultatov preiskave je predlagalo deželno glavarstvo dvorni pisarni, naj ukine preuranjeno prepoved zimske paše v beneški Istri; to se je zgodilo 22. aprila 1774. Zato se je obdržala stara oblika paše v istrskem primorju do 19. stoletja.«⁴



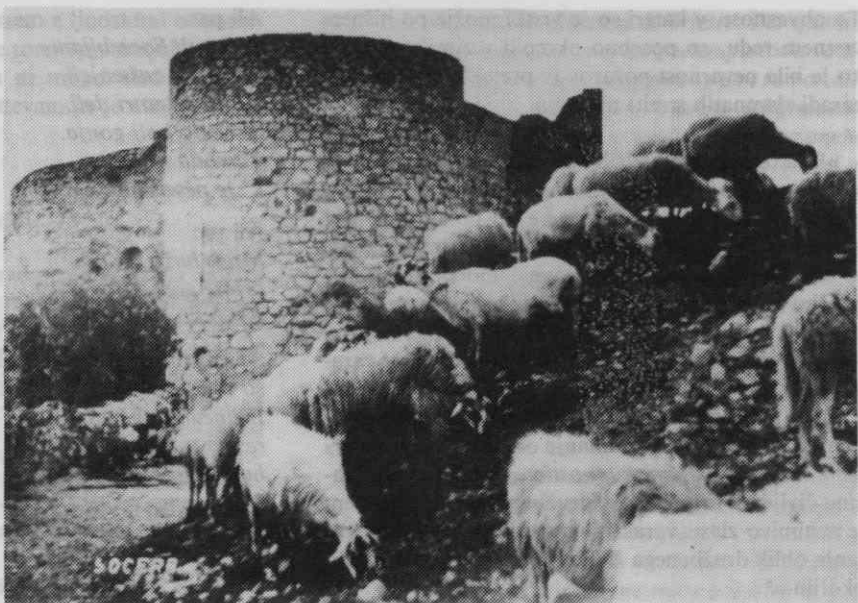
Socerb pozimi, pogled na grad (foto D. Podgornik)

V začetku 20. stoletja se je ovčarstvo v Socerbu vse bolj krčilo, dokler ob uveljavitvi govedoreje ni povsem zamrlo.

Ponovno so se z ovčarstvom začeli ukvarjati leta 1979, ko so se v enem gospodinjstvu odločili za nakup 50 ovac istranske pasme. Postali so kooperanti sežanske zadruge, tako da si obe strani prizadevata za čim boljše vzrejo. Do danes se je čreda povečala še za sto ovac, seveda pa je zdaj pašni sistem bistveno drugačen kot nekdanj. Ovce vodijo na dnevno pašo v okolico vasi, še na staro, tako imenovano komunsko zemljo. Gospodarjem je, odkar se jim je čreda tako povečala, ovčereja glavni vir dohodka.

Po podatkih iz preteklega stoletja je razvidno, da je bila neobdelana zemlja v socerbskem okolišju v skupni lasti. Imenovali so jo *komunska zemlja*, ime za institucijo, sosesko, v kateri so skrbeli za vaške, torej skupne gospodarske koristi, pa je bilo *komun* ali *komunela*. Člani soseske so izmed sebe volili župana in podžupana in na komunskih posvetih, *konselih* (iz italijanskega jezika *consenso* — privolitev, soglasje), odločali o skupnih zadevah: izkoriščanju pašnikov in gozdov, pravicah do uporabe poti in napajališč, vzdrževanje cest, ljudeh, ki so jim zaupali posebne dolžnosti itd. Posvete je skliceval navadno župan ali tudi katerikoli gospodar, ki je imel kak tehten vzkrok. V ožjem smislu je bila soseska skupnost moških gospodarjev, sosedov, ki so imeli več ali manj zemlje in

cija prinesel nov upravní st...
 ki. Vaška soseskoprava se je...
 pa no. Ministrskateri valčan...
 spremembam in novim valčev...
 zapustil.



Prizor iz grajske okolice

s tem tudi večje ali manjše pravice v vaški skupnosti. V širšem smislu pa je soseska pomenila zemljo, ki so jo lahko izkoriščali vsi vaščani in imeli pri tem določene dolžnosti in pravice.

Pravico do uporabe komunske zemlje so imenovali *jus* (iz latinščine — *ius* — pravica, pravo), uporabnike pa *jusarji*. *Jus* je bil vpisan v zemljiški knjigi in se je lahko dokupil (tudi za določen čas) ali izgubil. Dodeloval ga je lahko le prvorojenec, v izjemnih primerih zet, medtem ko so ga morali drugi sinovi plačati. Lastniki *jusa* kot polnopravni člani soseske so bili lahko samo avtohtoni prebivalci vasi, medtem ko priseljenci niso imeli te pravice, prav tako *jusa* niso mogli ne kupiti ne podedovati.

Člani soseske so vsako leto izvolili na županov predlog vodjo *jusarjev*; njegova naloga je bila voditi delo pri skupnih opravilih — *roboti*, zbiranju stelje, sečnji drv, skupni paši, košnji... Ta dela so potekala čez vse leto, pač po potrebi. Ob dnevih, ko so se domenili za skupno delo, je vaščane zjutraj sklical *vardjan* z *brecanjem*, posebnim načinom zvonjenja. Naslednji zglede ponazarja sistem *jusarskega* dela pri sečnji drv: Na določeni dan so se delavci z orodjem zbrali pred komunsko hišo. Vsi lastniki *jusa* so morali poslati po enega delavca, sicer je gospodar za tisto leto izgubil pravico sečnje. Vodja *jusarjev* je zbranim razložil, kako bo delo potekalo, in jih razdelil po posameznih skupinah. Določil je tudi mesto, kjer so zlagali drva v enake kupe; zložiti so jih morali toliko, kolikor je bilo *jusarjev*. Po končanem delu, ki je trajalo tudi po več dni, so kupe oštevilčili in z žrebom določili, komu pripada kak kup drv. Kdaj so drva spravili na svoje domove in kako, jih prodajali ali zamenjali, pa je bila stvar vsakega posameznika.

O pridobitvi članstva v sosesko nimamo zanesljivih virov, zato zaradi lažjega razumevanja in primerjave navajamo podatke iz Hrastovelj: »Članstvo v komun

je podedoval le prvorojeni sin prejšnjega gospodarja, drugi potomci in priseljenci pa so morali za sprejem v komun plačati *stopnino*. Stopnina je bila točno predpisana in je obsegala 40 *numerjev* (okrog 50 litrov vina) in *planir* kruha... Stopnina se je popila in pojedla ob sprejetju novega člana. Ta običaj se je ohranil nekako do leta 1930...«⁵

Sosesko je vodil poseben odbor, katerega najvišji organ je bil župan. Njegov namestnik podžupan ali *podžup* pri odločanju ni imel posebnih pravic in je največkrat izvrševal le županova naročila. Funkciji župana in podžupana sta bili častni in neplačani. Izvoljena sta bila na tajnih volitvah v komunski hiši za dobo treh let. Župan je bil v vasi spoštovan in ugleden mož, zato so vaščani največkrat poslušno izpolnjevali dodeljene naloge. Na komunskih posvetih je po demokratični razpravi dokončno odločil o obravnavani zadevi. Če svojega dela ni vestno opravljal, so ga lahko člani komuna na posvetu z večino glasov odstavili, še preden mu je potekel mandat.

Med odbornike sta spadala tudi poljski čuvaj — *vardjan* (iz italijanskega jezika — *guardiano* — čuvaj) in vaški črednik, ter ju niso volili; včasih so ju najeli, običajno pa so se moški pri tem delu vsako leto menjavali po vrstnem redu hišnih števil. O delu črednika smo že govorili; *vardjan* pa je, kot že ime pove, varoval polja, pašnike, gozdove... Največ dela je imel v jesenskem času, ko so dozoreli pridelki, in v času pred košnjo, ko je pazil, da na travnike ne bi zšla živina. Namerni kršitelji so bili kaznovani, denar pa je šel v skupno komunsko blagajno.

Posebna funkcija, in sicer sta može zanjo imenovala župan in odbor, je bila nočna straža — *ronda* (iz italijanskega jezika — *ronda* — obhod, obhodna straža). *Rondala* sta navadno dva moža, oborožena z neke vrste sulico — *lančo* (iz italijanskega jezika — *lancia* — sulica, kopje), in sicer od mraka do svita.

To obveznost, v kateri so se vrstili možje po hišnem vrstnem redu, so posebno okrepili v zimskem času, ko je bila nevarnost požarov (v preteklosti predvsem zaradi slamnatih streh) največja.

»Ena najpomembnejših oblik družbenega življenja na vasi so bile in so precej manj še danes generacijske zveze mladih ljudi od pubertete do poroke. V take zveze so povezani fantje in dekleta. Fantovske zveze so na življenje širše skupnosti vselej močneje vplivale. Vstop vanje je bil povezan s postopkom, v katerem so morali mlajši dokazati, da so dovolj zreli za fantovsko življenje. Poleg teh zvez, o katerih vemo več zaradi njihove vloge pri ohranjanju šeg (petje na vasi, vasovanje, prirejanje plesov, šranganje itd.), se v zadnjem času etnološko zanimanje obrača k vsem *neformalnim in formalnim skupnostim*, ki dajejo pečat načinu življenja pripadnikov družbenih skupin. Pri tem je zanimivo zlasti vprašanje spreminjanja in prilagajanja oblik družbenega življenja v različnih kulturnih okoljih.«⁶

Člani fantovske družbe so bili organizatorji *šagre*, ki je bila pomemben dogodek v življenju vaščanov. Prirejali so jo v počastitev sv. Socerba (24. maj), patrona vasi. Po legendi je živel v kraški jami tik ob Socerbu. Skupina kapnikov, ki je na levi strani prostorne jame oblikovala nekakšno naravno prižnico, je dajala jami še večji mističen pomen. Jama je postala ena izmed romarskih postaj, in tako privabljala v vas številne goste. Prav zaradi mnogih obiskovalcev sta bili v vasi dve gostilni, ob *šagri* pa so kramarji iz Prebenege, Doline, Mačkovelj, Trsta in drugod, postavili nad vasjo še stojnice in ljudem ponujali različne slaščice, osvežilne pijače in igrače.

Tako kot drugod je tudi med Socerbljani in prebivalci drugih vasi nemalokrat prihajalo do večjih ali manjših sporov, bodisi zaradi nevoščljivosti, zbadljivk ali kakšnih resnejših nesoglasij. Ravno šagre in drugi prazniki, ko so se v vasi zbrali tudi okoličani, so bili zato primerne priložnosti za poravnavanje računov med domačimi fanti in sosedi. Navadno so se ob takih pretepih Socerbljanom pridružili Kastelčani, saj so se z njimi dobro razumeli, in tako okrepili njihovo maloštevilno moštvo. Sploh so skoraj v vsaki vasi poznali kakšno šalo ali zbadljivko na račun sosedov. O Socerbu in Tinjanu so, na primer, pravili, da si stojita tako visoko nasproti, da si lahko sosedje s hriba na hrib posojajo kladivo.

Dolinčani in Prebenežani so Socerbljane radi dražili z zbadljivko na račun njihovega vodnjaka. Vodnjak je bil narejen na škripec — *perankolo*: na eni strani je bilo vedro za zajemanje vode, na drugi strani pa za protiutež kos lesa, ki so mu rekli *pêsek* in je bil največ v vodi. (Takratni župan se je pisal Mrak, zato so Socerbljane imenovali *mrači*.) Zbadljivka je znana v več variantah:

*V Socerbu so štenjači
naredili so jih mrači.*

*Vsak Socerbljan
jih nuca en poldan.*

Ali pa:

*Presvetli Socerbljani
so šterno zaštenjali,
so pêska notri dali,
da voda bolj gonja.
Ta voda ni za pet,
k' je pêsek moču ret.*

Ali pa:

*Mrak bužji,
brinje gori,
dolinska robidca frli.*

Seveda jim Socerbljani niso ostali dolžni. Dolincem so namenili naslednjo pesem:

*D'linčani pinčani,
rešeta tolčejo,
hudiča uboučejo.*

Ali pa:

*D'linska osleta
niso za kmeta.
D'lin, D'lin, D'lin,
kokoš in petelin.*

Za Prebenežane pa so složili tole:

*Prebenježani kontrježani
po hribi ceketajo,
hribec se udere,
vrana jih pobere.*

Seveda bi se dalo o življenju v Socerbu in vaških navadah povedati še marsikaj; vendar pa smo se v tem sestavku omejili samo na pregled najpomembnejših ali najzanimivejših prvin gospodarskega in družbenega življenja v vasi, ter sosedskih odnosov.

V fevdalnih časih so bili vaščani povsem odvisni od grajske gosposke. Spomin na te čase živi še danes, saj se je zaradi podložništva, tlake in dajatev sovraštvo do gradu in njegovih prebivalcev prenašalo iz roda v rod. Še danes starejši vaščani pripovedujejo, da so morale socerbske žene in dekleta, ko so zidali grad in utrdbo, na glavah nositi kamenje iz doline; da so morale otročnice dojeti grajske pse, da so morali otroci, kadar je gosposka prirejala love, goniti divjad...

Po razpadu fevdalnega sistema se je začela vas postopoma osamosvajati in razvijati se je začela vaška samouprava. Socerbljani so bili sicer še tja v 19. stoletje močno odvisni od gradu, po drugi strani pa jim je ravno dejstvo, da je bil grad sedež deželnosodne oblasti in torej upravno središče, po svoje pomagalo h gospodarski rasti. Začelo se je živahno trgovanje ob meji, ki je močno povečalo možnosti za zaslužek, s tem pa so se večale tudi kmečke svoboščine.

Nekdanja komunska samouprava je začela pod pritiskom družbenogospodarskih razmer pešati že pred začetkom druge svetovne vojne, še bolj pa je vanjo posegel povojni čas. Ker je bil del Primorske, kamor spada tudi Socerbu, najprej razdeljen na cono A in B, je bilo gibanje vaščanov omejeno, tako da niso mogli povsem prosto odločati o svoji zemlji in prodaji pridelkov. Pozneje sta agrarna reforma in komasa-

cija prinesli nov upravni sistem z ljudskimi odborniki. Vaška samouprava se je torej spreminjala, ljudje pa ne. Marsikateri vaščan ni mogel slediti naglim spremembam in novim zahtevam in je svojo zemljo zapustil.

OPOMBE

Poleg literature, ki je navedena v opombah, so bila uporabljena še naslednja dela: Arhiv in fotoarhiv Slovenskega etnografskega muzeja v Ljubljani. Terenska poročila in zapiski za Slovensko Istro; Svetozar Ilešič, Kmečka naselja na Primorskem. Geografski vestnik XX—XXI, Ljubljana 1948—49; Marija Makarovič, Kmečko gospodarstvo na Slovenskem, Ljubljana 1978; Inja Smerdel, Soseska vasi Selce, Traditiones 10—12, Ljubljana 1984; Julij Titl, Socialnogeografski problemi na koprskem podeželju, Koper 1965; Sergij Vilfan, Komun v Črnotičah, Traditiones 1, Ljubljana 1972. Viri: Pri zbiranju podatkov so sodelovali vaščani Socerba.

1. Ivan Sedej, Naselja in ljudska arhitektura v Slovenski Istri, rokopis, Medobčinski zavod za spomeniško varstvo, Piran, str. 47. — 2. Gizela Šuklje, Vpliv podnebnih razmer na oblikovanje hiš in naselij v Slovenski Istri, Slovenski etnograf V, Ljubljana 1952, str. 48—49. — 3. Sergej Vilfan, K obdelavi polja v slovenski Istri, Slovenski etnograf X, Ljubljana 1957, str. 69. — 4. Ema Umek, Prispevek k zgodovini ovčereje na Krasu in v slovenski Istri, Slovenski etnograf X, Ljubljana 1957, str. 72—76. — 5. Rudi Štravs, Stari pravni običaji v Hrastovljah, rokopis — diplomatska naloga, Ljubljana 1977, str. 10. — 6. Mojca Ravnik, Družbeno življenje, Slovensko ljudsko izročilo, Ljubljana 1980, str. 140.

SOMMARIO

SAN SERVULO (SOCERB)

Zvona Ciglič

Innanzitutto va spiegato che l'articolo non presenta un quadro completo di San Servulo, ma solo di quei settori che risaltano per la loro particolarità ed i collegamenti con il castello.

Per tale motivo, dopo una panoramica introduttiva circa la situazione urbanistica dell'area, le caratteristiche degli edifici d'abitazione e degli altri fabbricati rurali, le ricerche etnologiche sono state incentrate sull'economia e sulla vita sociale e giuridica legata ed essa nell'ambito della comunità.

Dalla ricostruzione storica risulta evidente che in questa zona non era molto sviluppata l'agricoltura arativa, ma si tendeva ad intensificare la produzione del latte e dei suoi derivati. Dopo il 1945, con la riforma agraria, i rapporti di produzione (diffusi soprattutto tra le due guerre), vennero aboliti ma nel contempo, proprio questi interventi in materia agraria, determinarono un'ondata di emigrazione dal villaggio, diret-

ta principalmente nei dintorni di Trieste. Per quanto concerne l'attività economica in questo periodo va rilevato che l'importanza maggiore spettava all'allevamento ed alla pastorizia. A causa del gran numero di bestiame grosso ed animali minuti, ma anche perché la zona carsica non offriva spazi sufficienti al pascolo, i pastori dovevano portare i loro greggi verso pascoli estivi ed invernali anche molto distanti. Proprio in relazione all'allevamento delle pecore si era sviluppato un sistema particolare di pascolo, in uso tradizionalmente dal medio evo sino al 1955. Le cause che determinarono l'abbandono del pascolo in comune furono l'assottigliarsi delle greggi, che va collegato naturalmente alla diminuzione della popolazione, ed il cambiamento dei confini attuato con le nuove norme.

Per la vita giuridica e sociale aveva un ruolo molto importante il terreno incolto di proprietà collettiva che veniva appunto chiamato terreno comunale; il nome dell'istituzione, della vicinia, che tutelava gli interessi economici comuni era comune o comunella. I membri del comune eleggevano tra di sé il capovilla (zuppano) ed i suoi sostituti. Nelle riunioni comunali, consigli, si decideva di questioni comuni: dell'uso dei pascoli e dei boschi, dei diritti all'uso degli abbeveratoi, della manutenzione delle strade... In senso stretto il comune era una comunità di proprietari terrieri, vicini, possessori di più o meno terra e quindi anche con più o meno diritti nella comunità del villaggio. In senso più ampio le vicinia rappresentava i terreni che potevano venir usati da tutti i vicini, in relazione ai quali avevano determinati diritti ed obblighi. Il diritto ad usare le terre comunali veniva detto jus: veniva registrato nei libri fondiari e poteva venir acquistato o perduto, mentre ereditarlo era piuttosto complicato. I componenti la vicinia eleggevano ogni anno, su proposta del capovilla, un capo che organizzava il lavoro comune. La vicinia era diretta da un apposito comitato il cui organo supremo era formato dal capovilla e dal suo sostituto. Tra i componenti il comitato c'erano anche la guardia campestre ed il mandriano del villaggio, che di solito venivano cambiati ogni anno.

Un'importante forma di vita sociale nel villaggio erano le aggregazioni generazionali dei giovani, che influivano sempre notevolmente sulla vita della comunità. Vi si accedeva con un procedimento mediante il quale i ragazzi dovevano dimostrare di essere maturi.

Negli ultimi tempi l'interesse degli etnologi, oltre che a queste associazioni, meglio note per il ruolo che avevano per la conservazione delle tradizioni, è rivolto verso comunità formali ed informali, che danno un'impronta al modo di vivere degli appartenenti a diversi gruppi sociali. In questo contesto è di notevole interesse soprattutto il problema dei cambiamenti e dell'adattamento delle forme di vita sociale.