

Celje - skladišče

D-Per

214/1966



1119660214, 14

COBISS 0

OSREDNJA KNJ. CELJE

Leto X
24. 8. 1966.
St. 14

GLASILO DELOVNE SKUPNOSTI EMO CELJE

CENTRALNI DS

Je na 4. redni seji obravnaval poleg poročila o uresničenih sklepih s prejšnjih sej, še poročilo o delu upravnega odbora in sprejel predloge upravnega odbora o spremembah in dopolnitvah statuta podjetja, spremembah in dopolnitvah pravilnika o notranji organizaciji, spremembah in dopolnitvah pravilnika o delitvi osebnih dohodkov in pravilnika o delitvi dohodka. Spremembe odnosno dopolnitve zadevajo enoto za gospodarjenje s stanovanjskimi stavbami, obrat VI v Kruševcu, oziroma novi obračun osebnih dohodkov in dohodka.

Centralni delavski svet je potrdil tudi osnutek pravilnika o zavarovanju premoženja in pri tem upošteval pripombe upravnega odbora.

Na predlog UO je centralni delavski svet likvidiral inventurne

razlike ter odpisal nekatere terjatve in razhodoval osnovna sredstva, ki jih je za razhodovanje predlagal UO.

Po živahnih razpravah o poročilih komisije za tehnične izboljšave z ozirom na pritožbe CDS ni dokončno sklepal, ampak je predloge za tehnične izboljšave poveril komisiji, z utemeljitvijo, naj se naredi ponoven izračun, hkrati pa razčistijo tudi pojmi o tem, ali naj se eden izmed predlogov obravnava kot tehnična izboljšava ali kot nov proizvod.

Tudi predlogov disciplinske komisije za izključitev CDS ni osvojil, ampak je predlagal ponovno obravnavo problemov v zvezi s tovariši Čvan Alojzem in Borštner Margareto, primer tov. Rebevšek Slavka pa so prepustili komisiji za prenehanje delovnega razmerja.

POSLOVANJE PODJETJA V PRVEM POLLETJU 1966

Cilj vsake gospodarske organizacije je, da se čim boljše plasira na tržišču, tako domačem kot tujem. Takšno prodiranje na tržišče pa je odvisno od izboljšanja poslovanja na podlagi ekonomičnosti, rentabilnosti in proizvodnosti dela. Podjetje mora znižati stroške proizvodnje in s tem poiskati vse notranje rezerve v poslovanju podjetja. Skrite rezerve v poslovanju podjetja je mogoče ugotoviti le na podlagi nadržanih analiz o celotnem poslovanju gospodarske organizacije.

OSNOVNI REZULTATI POSLOVANJA

Rezultati poslovanja v našem podjetju so v prvem polletju letošnjega leta v primerjavi z rezultati poslovanja v istem obdobju lani znatno boljši. Slabši rezultati so le proizvodnja po količini in vrednosti izvoza v \$. V primerjavi s planom za to obdobje pa moramo povedati, da planske naloge niso bile izpolnjene. Dosežen oziroma presežen je bil le plan dohodkov in skladov.

Ključni rezultati poslovanja v I. polletju 1966 so:

	Doseženo I.—VI. 1966	
s planom (v %)	s I.—VI. 1965	
Proizvodnja (ton)	98	98
Proizvodnja (din)	99	113
Realizacija fakturirana	99	114
Izvoz (v \$)	80	65
Dohodek	111	125
Skladi — neto	421	476
Osební dohodki — bruto	93	117

S PRVEGA SESTANKA UREDNIKOV GLASIL DELOVNIH SKUPNOSTI

Zadnji petek je bil v naši tovarni ustanovni sestanek urednikov glasil delovnih skupnosti, ki so se jih udeležili uredniki glasil Zelezarne v Štoreh, celjske Cinkarne, Ingrada in Libele ter urednica Emajlirca. Kot gosta sta sodelovala sodelavca Celjskega tednika in Radia Celje. Na sestanku so se udeleženci pomenili o okvirnem programu tovarniških glasil, za obveščanje članov svojega kolektiva o uspehih in načrtih drugih delovnih skupnosti, za nekatere skupne stalne rubrike ter za tesno sodelovanje s komisijo za obveščanje pri Ob-

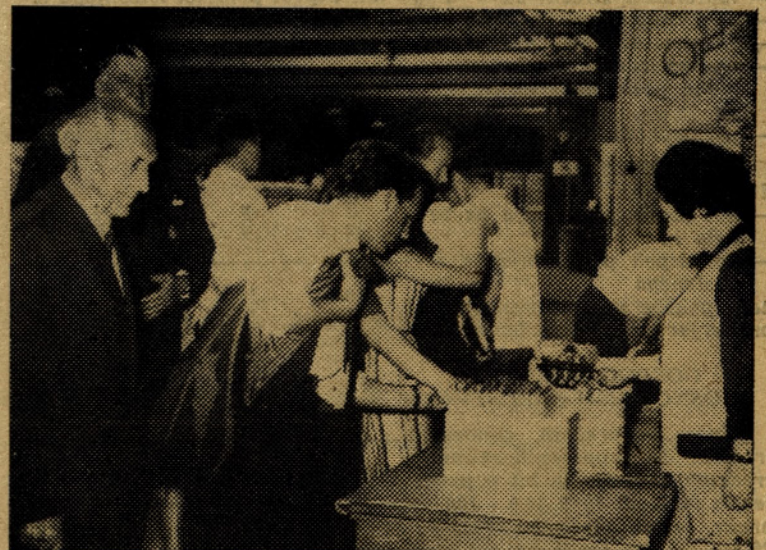
činskem sindikalnem svetu, ki je bila ustanovljena prav z namenom koordinirati z uredništví tovarniških glasil, pa so ti potrebo po takem skupnem delu spoznali že prej in se zbrali na svojo pobudo. Predsednik te komisije, novinar Radia Ljubljana v Celju Srečko Praterner je ta ustanovni sestanek podprl z utemeljitvijo, da je ustanovljeni kolegij urednikov tovarniških glasil celo boljše zagotovilo za uspešno delo kot pa delo v okviru komisije in da bo v takšni obliki delo lahko konkretno in uspešno.

Eva Orač

OBISK ČLANOV KP ITALIJE PRI NAS

V ponedeljek, dne 15. avgusta je obiskala naše podjetje neuradna šest-članska delegacija KP Italije, ki se mudí na klimatskem zdravljenju v Dobrni. Delegacijo so spremljali člani Zveze borcev, Občinskega komiteja ZKS in drugih političnih organizacij. Med člani delegacije je bila tudi poslanka italijanskega parlamenta, ki je po našem običajnem uvodu o vlogi in mestu našega podjetja, postavljala številna vprašanja predvsem s področja našega vsakdanjega reševanja problemov žena, otroškega varstva, starostnega zavarovanja, delavskega samoupravljanja, mesta in vloge sindikata v podjetju itd. Navzoči predstavniki našega tovarniškega komiteja so gostom izčrpno odgovarjali. Po kratkem ogledu proizvodnih obratov, kjer so posebej opazili naše nove izdelke v pastelnih barvah, so iz podjetja odšli ob številnih zahvalah za sprejem in obljubili, da se bodo še javili našemu kolektivu. Poslanka v italijanskem parlamentu je med intenzivnim razgovorom ugotovila, da so pravice jugoslovanskega delavca znatno večje, kot je uspelo to do sedaj zagotoviti naprednim silam v Italiji.

I. B.



Gostje KPI v našem obratu (Foto LT)

Poslovanje podjetja v 1. polletju 1966

RENTABILNOST, EKONOMIČNOST IN PRODUKTIVNOST

Rentabilnost proizvodov, ki pomeni razmerje med čistim uspehom podjetja in vloženi sredstvi je v prvih šestih mesecih leta 1966 43 odstotna. To nam pove, da je bilo na 100 starih dinarjev vloženi sredstev v poslovanje podjetja, ustvarjeno 43 starih dinarjev akumulacije. Na rentabilnost pa lahko gledamo s stališča družbe in s stališča podjetja. Rentabilnost vloženi sredstev v korist družbe znaša 13 odstotkov, to pomeni, da smo na vsakih 100 S-din vloženi sredstev dali skupnosti 13 S-din prispevkov. Odstotek rentabilnosti vloženi sredstev v korist podjetja je 30. 30 S-din od 100 S-din vloženi sredstev ostane torej podjetju.

Podjetje je v tem obdobju poslovalo ekonomično. Koeficient ekonomičnosti, izračunan iz odnosa celotnega dohodka do porabljenih sredstev, kot tudi koeficient, izračunan iz odnosa celotnega dohodka do realiziranih stroškov sta večja od 1, kar nam pove, da podjetje lahko z doseženim bruto produktom pokrije vložene stroške.

Struktura lastne cene celotne proizvodnje nam pokaže, da odpade 73,5% stroškov za material, 2% za amortizacijo in 24,5% za osebne dohodke. V prvem polletju 1966 so bili:

stroški proizvodnje	66,7%
stroški režije	33,3%
skupaj	100,0%

Poudariti moramo še to, da se je struktura stroškov v primerjavi z lanskim letom spremenila v korist režijskih stroškov. Režijski stroški so v prvem polletju večji od planiranih za 7%. Pri posameznih grupah režijskih stroškov so višji:

— materialni stroški za	2%
— tuje storitve za	8%
— razni stroški za	1%
— osebni izdatki, ki bremenijo poslovne stroške za	37%
— prispevki in članarine, za	7%

Tudi produktivnost, izražena v dveh oblikah:

— kot uspeh poslovanja na uro dela in
— kot uspeh poslovanja na zaposlenega

nam pokaže ugodne rezultate v primerjavi z lanskim letom.

GOSPODARJENJE Z OSNOVNIMI SREDSTVI

Odnos povprečnih osnovnih sredstev do povprečnih skupnih sredstev podjetja je bil v prvih šestih mesecih 1965 49,9 : 100, v prvih šestih mesecih 1966 pa 35,3 : 100. Za kovinsko predelovalno industrijo naj bi bilo razmerje osnovnih sredstev in obratnih sredstev 50 : 50. To raz-

merje smo v prvem polletju 1965 skoraj dosegli, vendar pa je v letošnjem letu vrednost povprečnih osnovnih sredstev močno padla. Dejansko pa je vrednost osnovnih sredstev po stanju zadnjega junija večja, zaradi priključitve osnovnih sredstev našega novega obrata v Kruševcu. Ker pa je bila ta priključitev šele v juniju, povečanje osnovnih sredstev še ni vplivalo na povečanje povprečnih osnovnih sredstev.

Tehnična opremljenost se je povečala v letošnjem letu v primerjavi z letom 1965 z ozirom na vsa osnovna sredstva za 10%, z ozirom na delovne priprave pa za 12%. Povečala se je tudi intenzivnost koriščenja osnovnih sredstev in sicer glede na vrednost delovnih priprav za 4%.

OBRATNA SREDSTVA

Odnos povprečnih obratnih sredstev do skupnih sredstev v prvem polletju 1966 je 64,7 : 100. Stanje obratnih sredstev je kljub koriščenju tekoče ustvarjenega čistega dohodka slabo. Zaradi porasta zalog in terjatev se slabša likvidnost.

Na osnovi koeficienta obračunja smo izračunali čas vezave celotnih obratnih sredstev in posameznih vrst obratnih sredstev.

Celotna obratna sredstva se obrnejo v 101 dneh, zaloge materiala in drobne inventarja v 132 dneh, nedovršena proizvodnja v 23 dneh. Povprečne zaloge gotovih izdelkov so vezane 6 dni, kupci so nam dolžni povprečno 35 dni, mi pa našim dobaviteljem 22 dni. Iz tega vidimo, da kreditiramo naše odjemalce, to pa seveda veže naša obratna sredstva in zmanjšuje našo likvidnost.

PROIZVODNJA

Količinski proizvodni plan je bil v prvi polovici letošnjega leta dosežen 98-odstotno. Izpolnjevanja plana po mesecih:

Mesec	v indeksih			
	Mesečno	Kumulativno		
	kol.	vred.	kol.	vred.
Januar	102	99	102	99
Februar	107	103	104	101
Marec	100	104	103	102
April	94	92	100	99
Maj	96	96	100	99
Junij	93	97	98	99
Skupaj	98	99	—	—

Plan je bil dosežen oziroma presežen le v prvih treh mesecih, v mesecu aprilu, maju, juniju pa ne. Vrednostno je bil plan proizvodnje dosežen 99%.

Po proizvodnih grupah pa je bil plan dosežen:

Grupe	v indeksih	
	Količinsko	Vrednostno
Emajlirana posoda	94	106
Pocinkana posoda	115	117
Sanitarna in gospod. oprema	85	86
Kovinska embalaža	67	64
Odpreski in kolesa	147	174
Investicijsko vzdrževanje	101	104
Naprave za gretje	86	87
Econom lonci	—	18
Orodja za prodajo	102	77
Frite za prodajo	98	73
Usluge	—	102
Skupaj	98	99

Največje preseganje količinskega plana imamo pri grupi odpreskov in koles, najnižji odstotek doseganja pa pri grupi kovinske embalaže. Enako sliko imamo pri vrednostni proizvodnji.

Vzroki nedoseganja plana so individualne slabosti pri organizaciji dela v proizvodnih obratih, pomanjkanje nekaterih vrst materiala, premalo delovne sile v emajlirnici, izredni remontni in drugo.

PRODAJA

Plan prodaje je bil v prvem polletju letošnjega leta tako po količini kot po vrednosti dosežen 99%. Največji odstotek prodaje je bil v primerjavi s planom dosežen v mesecu februarju in sicer 115%, najnižji pa v mesecu maju 85%. Od celotne prodaje po količini odpade na domači trg 91,8% in 8,2% na tuje tržišče, po vrednosti pa 89% na domači trg in 11% na tuje tržišče.

Glede na regionalno usmeritev na domačem tržišču je bilo največ naših proizvodov prodanih v Sloveniji, nato Hrvatski, Srbiji, BiH, Makedoniji in Črni Gori. V izvozni trgovini pa je vladala težnja po izvozu na konvertibilna področja kar smo tudi v precejšnji meri dosegli. Tako je bilo prodano na konvertibilno področje 67,5% naših proizvodov, na področje zapadnega kliringa 10,3%, na področje vzhodnega kliringa 22,2%.

DOHODEK

Plan dohodka je v prvem polletju prekoračen za 25 odstotkov. Ta prekoračitev je nastala predvsem zaradi uvedbe novih izdelkov v proizvodnjo in spremembe cen nekaterih naših artiklov kot npr. cene kopalnih kadi, pocinkane posode. Značilno za prodajo novih proizvodov je, da je bila v prvem polletju velika konjunktura, v drugem polletju pa je pričakovati padec konjunktura in s tem tudi dohodka.

Osebni dohodki so porasli za 16% v odnosu do prvega polletja lanskega leta, to pa je bila predvsem posledica gospodarske reforme, ker smo zaradi povečanja cen na tržišču (inflacije) umetno dvignili osebne dohodke. Izplačila osebnih dohodkov so se v letošnjem prvem polletju gibala v višini izplačil druge polovice leta 1965.

Analitično oceno delovnih mest in celotni sistem nagrajevanja bi morali uveljaviti že meseca marca oziroma aprila, ker pa je do tega prišlo šele v juliju so skladi podjetja v odnosu do plana porasli nad 300 milijonov starih dinarjev, kar pa bo razdeljeno v drugi polovici leta. Realni skladi se gibljejo okrog 298 milijonov starih dinarjev, to je približno 175% nad planiranimi skladi.

Silva Podvratnik

VOLITVE ORGANOV UPRAVLJANJA V OBRATU VI — KRUSEVAC

17. avgusta je bila prva seja obratnega delavskega sveta v obratu VI — Kruševac. Na tej seji je bil izvoljen za predsednika obratnega delavskega sveta Miroslav Milenković, za njegovega namestnika pa Hristivoje Ranković.

Izvoljena je bila komisija za delovna razmerja, katere predsednik je Borisav Kovačević. Ljubodrag Milenković, Bogoslav Petković sta člana, Milodrag Milič ter Dobrivoje Jakovljevič pa namestnika članov.

V disciplinsko komisijo so bili izvoljeni Radiša Prokič kot predsednik in Sibinka Djokič, Dobrivoje Ujičić kot člana ter Dušan Radovanović in Tomislav Radosavljevič kot namestnika članov.

Za začasnega člana centralnega delavskega sveta je bil izvoljen na volitvah dne 19. 8. 1966 Božin Miličević.

—ej—

Ali bomo res vračali osebne dohodke?

Pojavile so se že govornice, da bomo morali vračati preveč izplačane osebne dohodke za mesec julij.

Kaj bo s tistimi posamezniki, ki po novem niso nič na boljšem kot prej ali so dobili celo manj izplačil?

Ce bo prišlo do kakih popravkov meril (do znižanja cenikov, ali bo to različno za posamezne enote, ali pa bo za vse veljal enak procent znižanja?

Bodo norme ali dinarski akordi ostali nespremenjeni?

To so vprašanja, na katera hočemo jasne odgovore.

Ne bomo vračali

Za mesec julij nam obračun kaže, da smo izplačali 426 milijonov S-din. To je več, kot imamo planiranih sredstev za OD. Izplačati bi smeli okrog 370 do 380 milijonov S-din. To je približno 10% več, kot smo računali. Poleg tega pa smo imeli taka izplačila ob nedoseženem proizvodnem planu. Zakaj je prišlo do takih izplačil?

— V 426 milijonih je zajetih 12 milijonov izplačil za mesec junij. To je tisti 4% dodatek, ki smo ga dobivali vedno za en mesec nazaj. Ta dodatek je bil uveden letos in je veljal do uvedbe nove analitične ocene.

— Blizu 6 milijonov posebnih izplačil je bilo za nadure, ki smo jih imeli ob remontih in ob polletnem obračunu. Tu so ljudje iz vzdrževanja dobili redno plačilo za plačan praznik za 22. julij in vse ure kot nadure. Teh pa je bilo veliko.

— Pri vseh enotah, posebno pa pri režijskih enotah se v sezoni dopustov celotna masa izplačil poveča, ker so vsi dopustniki plačani iz skupnega sklada, ostali pa, ki delajo, dobijo po osebi več denarja. Zaradi tega mesec julij odstopa za 8 milijonov navzgor. (Podobno bo še v avgustu).

— Zajete imamo tudi 5 milijonov S-din regresa. To je šlo za ljudi, ki so po socialni liniji šli na dopust. Tudi to je prehodnega značaja.

Ce vse to zberemo skupaj, so naša izplačila za 31 milijonov nad normalo. Če tega ne bi bilo, bi izplačali za 25 plačanih dni 395 milijonov S-din. Smeli pa bi 375. Toliko so naša nova merila prevelika. Korigirali jih bomo morali s faktorjem 0,95 (to je $375 : 395 = 0,95$) ali drugače povedano: merila bomo znižali za 5%.

Kar je bilo meseca julija več izplačanega, tega ne bomo vračali. V prvem polletju smo ustvarili več dohodka za OD, kot smo izplačali in višja izplačila za julij smo lahko pokrili iz teh sredstev.

Nekateri posamezniki niso po novem nič na boljšem kot prej. Nekateri so dobili celo nižje OD.

To je res. Gre prevsem za vodilne v EE 1. Tu so nekateri manj dobili kot prej. Zakaj?

Po novem je giblivi del osebne dohodka (delež nad osnovno plačo) mnogo bolj enakomeren za vse člane kolektiva kot prej. Prej je nekdo imel 50% čez osnovno postavko, drugi pa 120% čez osnovno plačo. Zdaj takih razlik ni več. Razlike so še, a mnogo manjše. Zato drži en skupni odgovor: kdor je že prej imel velik giblivi del, po novem ni veliko pridobil, kdor pa je prej zaostajal, pri tistem je porast višji.

Zakaj so nekateri vodilni v EE 1 na slabšem kot prej, za to so v glavnem trije vzroki:

a) EE 1 (surovinska delavnica) je v mesecu juliju dosegla slabši delovni rezultat. Poleg tega so bile neke napake pri ceniku del. Za kolikor je enota oškodovana, bomo upoštevali pri obračunu za avgust. Če pa bo boljši delovni rezultat, se bo posebej poznalo pri višji masi OD in pri osebnih dohodkih vseh zaposlenih.

b) Vodilni ne dobijo več takih zneskov za kvaliteto kot prej. Ta denar bo bolj enakomerno porazdeljen na vse zaposlene v enoti. To se pri vodilnih pozna.

c) Predelavci in mojstri v EE 1 in v vseh drugih enotah so dobili nižji presežek norme kot drugi delavci v enoti. Drugi delavci so imeli npr. povprečno 38% presežka norme, vodilni pa 28%. Do tega je prišlo, ker je v juliju veljal še dosedanja Pravilnik o normah. 13. člen, ki govori o procentu za vodilne, je tako zahteval. Zdaj je oddelek za študij časa že dal predlog na UO, da spremeni 13. člen in da bodo vodilni v enakopravnem položaju s svojimi sodelavci. Prenizek giblivi del za vodilne za mesec julij bomo upoštevali ob avgustovskem obračunu.

Bo korekcija cenikov po enotah različna?

Nova merila so tako postavljena, da je vsem enotam omogočen enak giblivi del osebnih dohodkov. Če se je v enem mesecu (v juliju) izkazalo, da vse enote niso dosegle točno enakega giblivega dela, potem to še ni znak, da so zdaj merila kriva za različne.

Merila so bila preizkušena tako, da smo jih preizkusili na delovnih rezultatih za tri mesece: za april, maj in junij. Ob tem preizkusu smo jih naravnali, da so zagotavljala enak giblivi del osebnih dohodkov za vse enote. Realnejši so rezultati iz treh mesecev kot iz enega.

Zdaj bi bilo napak, da bi nas zavedli rezultati enega meseca, ker merila, ki jih imamo zagotavljajo večjo enakopravnost vsem enotam in jih bomo za vse enote enako korigirali za 5%.

Norme in dinarski akordi se ne bodo spremenili.

Še vedno vlada negotovost, da bodo morda norme »štucane«. Tega ne bo, ker moramo imeti mir na tem področju. Če bomo merila za 5% korigirali, bo to samo pri dodatkih na cenik, pri režijskih enotah pa končni cenik. Poznalo se bo torej edino pri tem, da bo skupni uspeh enote (uspeh EE) manjši kot po julijskih merilih.

Norme oziroma dinarski akordi bodo ostali taki kot so. Če pa bo kje potrebna sprememba zaradi

napake pri izračunu ali zaradi spremenjenega tehnološkega postopka, bo oddelek za študij časa pa službeni dolžnosti popravil normaliv. Tako so nove norme veljavne.

V novem Pravilniku o delitvi osebnih dohodkov imamo zapisano:

19. člen

»Preseganje norm je neomejeno, pod pogojem, da se delo opravlja po predpisanem postopku in v ustrezajoči kvaliteti.«

Prišel je čas, da se lahko več posvetimo svojemu rednemu delu in manj diskutiram okrog delitve. Ker pa so naša merila še vedno preveč splošna in ne upoštevajo vseh vrtilin, ki jih posameznik pri delu pokaže, pozivam predvsem vse vodilne, da pomagajo posameznikom, da dobijo moralno in materialno priznanje za svoje delo. Delo je tisto, ki daje človeku vrednost, zato pojdemo mimo analitičnih ocen, mimo norm, mimo cenikov in pravilnikov, kadar je to potrebno in dajmo priznanje vsakemu človeku, ki si to zasluži.

Tone Ivanič

IZ DELOVNIH KOLEKTIVOV

42-urni delovni teden V ŽELEZARNI ŠTORE

Delavski svet Železarne Štore je sklenil, da bo ta delovna organizacija prešla na 42-urni delovni teden postopno in to v razdobju od 1. avgusta do 1. decembra 1966. S tem naj bi omogočili posameznim ekonomskim enotam, da bodo imele na razpolago dovolj časa za potrebne analize in elaborate.

Vsaka enota, ki želi preiti na 42-urni delovni teden, mora predložiti Upravnemu odboru Železarne Štore elaborat, iz katerega bo razvidna ekonomska upravičenost tega prehoda.

Komisija, ki je izdelala osnutek za prehod na 42-urni delovni teden, je ugotovila, da je v Železarni Štore še mnogo skritih rezerv, ki jih bo potrebno iskati. Skinite rezerve pa ni toliko iskati v delovni sili, kakor v delitvi in organizaciji dela, v izboljšanju postopkov, zviševanju izplena in zmanjševanju izmečka. Komisija je prišla do zaključka, da bi upoštevanje vseh skritih rezerv omogočilo celotni delovni skupnosti, da bi brez posebnih težav prešla na 42-urni delovni teden.

Posebno pozornost je Delavski svet na omenjenem zasedanju posvetil ženam, ki so poleg svojega rednega dela v Železarni Štore obremenjene še z gospodinjstskimi posli in pa z namateram. Sklenjeno je bilo, da bo njim omogočen prehod že s 1. avgustom.

Upravni odbor podjetja je na svoji seji potrdil predlog svečane otvoritve obrata VI v Kruševcu ter seznam udeležencev ter v zvezi s tem sklenil, da se predlaga CDS naj se zaradi tesnejšega po-

vezovanja s tem obratom udeležbe svečane otvoritve tudi člani CDS. Obenem predlaga CDS naj bi imel ob svečani otvoritvi obrata VI Kruševcu svečano sejo.

IVO BRENČIČ:

Neuskklajenost uvoza

Nedoseganje plana proizvodnje in prodaje, zlasti pa še planiranega izvoza v juliju 1966 je v našem kolektivu predmet številnih diskusij, ki so pa v mnogih primerih le preveč splošne in premalo konkretne. Ta srednji problem pa je toliko pomembnejši, odkar smo z obračunom OD za julij ugotovili neuskklajenosti, ki terjajo nujno ukrepanje.

Kot nadaljevanje — na tem mestu v prejšnjih številkah našega tovarniškega glasila — že objavljenih sestavkov je potrebno prikazati specifično problematiko proizvodnje in prodaje namenjene izvozu, ki je prav v letošnjih pogojih organske vezave nabave surovin in pomožnih materialov iz uvoza v direktni odvisnosti od izvoza, izredno pereča in diktira sam obseg strukture proizvodnje v preostalih mesecih leta 1966, z vsemi njegovimi pozitivnimi in negativnimi vplivi.

Že nekaj mesecev sem, močno zaostajamo in kasnimo v pripravi blaga za izvoz na tuja tržišča, ki smo si jih kot v primeru držav Zahodne Evrope ter ZDA dobesedno priborili po dolgih letih komercialnega zalaganja, proučevanja, forsiranja itd. Zato je tem manj razumljivo, da ima proizvodnja do konca julija kar 120 ton za-

ostanka v proizvodnji emajlirane posode in 40 ton zaostanka v proizvodnji pocinkane posode. Gledano po vrednosti predstavlja ta zaostanek izpad izvozne realizacije za okroglo 100.000 konvertibilnih dolarjev. Ta zaostanek je tem bolj neprijeten, ker prihajamo v sezonsko najmočnejše izvozne mesece, v katerih se — po izkustvu vseh prejšnjih let — zberejo največja mesečna naročila za potrebe tujega trga. Da je temu tako dokazuje, da je za mesec september v proizvodnji za izvoz že razpisanih 200 ton emajlirane posode in se postavlja vprašanje, kako bo podjetje kos pravočasni izdelavi blaga prav v naslednjih mesecih do decembra 1966, če bo proizvodnja blaga za izvoz potekala tako kot v preteklih nekaj mesecih.

Popolnoma nerazumljivo je, da kasnimo z odpremo blaga 20, 30 ali celo 45 dni, kot je bil slučaj s tovarniško št. 239, ki je bila razpisana že 21. 4. z rokom dogotovitve 15. 6., blago pa je izdelano v celoti šele 1. 8. 1966.

Premalo se zavedamo posledic takega neodgovornega odnosa do izpolnjevanja prevzetih pogodbenih obvez, ki nam prinašajo v večini primerov ne samo celo vrsto nevšečnosti pri kupcih, ampak tudi nepotrebne

materialne stroške, ki nam povečujejo režijo in direktno zmanjšujejo že itak premajhen dohodek in sklade. Zapadajo akreditivi kupcev, potrebna so podaljšanja akreditivov, ki terjajo telegrafske urgence pri krajevno močno oddaljenih kupcih (strošek telegrama na Bližnji Vzhod z običajnimi 20 besedami znaša v povprečju N-din 40 — 60), zamujamo dogovorjene vkrčne možnosti, v sili se moramo posluževati dražjih prevozov, z zamudo izdelano blago često radi pomanjkanja podaljšanih akreditivov ni mogoče takoj odpremiti iz tovarne, izgublamo znatne zneske na račun obresti, skladiščenje neizgotovljenih izvoznih pošiljk se zavleče, pada produktivnost dela v skladišču gotove posode in pakimici, povečujejo se njih režijski stroški itd. itd., da ne govorimo o povečanih stroških naših kupcev, ki često izgubljajo številne možnosti večje prodaje našega blaga, radi nepravočasnega prispetja naših pošiljk. V zadnjem času tudi niso redki slučajji, ko kupci radi nepravočasne odpreme izvoznega blaga nazadnje stornirajo svoja naročila, ki jih mora sektor prodaje potem preumeriti za prodajo na domačem trgu, z vsemi nezaželenimi posledicami zasiguranja plačila upo-

rabljene izvozne embalaže, neodgovarjajočega sortimenta glede na domače potrebe itd. itd.

Ta problem pa dobiva tem večjo težo še zaradi tega, ker delež za izvoz v pogledu kvalitete sposobnega blaga stalno upada v primerjavi s proizvedenimi količinami. Posledica tega je, da moramo razpisovati številna dopolnila, ki močno hrome sinhronizirano izkoriščanje posameznih proizvodnih linij in skupin strojev, kar se potem odraža v nedoseganju plana proizvodnje na eni strani in v neodgovornem zalaganju domačega trga s kvalitetno desortiranim in neodgovarjajočim sortimentom izvozne posode. Nerazumljivo je npr., da je proizvodnja izvoznega blaga po tovarniški št. 331 za Berlin, čigar termin dogotovitve je bil postavljen s 30/7, a prvotni razpis zadostne količine proizvodnje je bil zaključen 29/7, do 17/8 še ni izdelana kljub temu, da je šlo skozi proizvodnjo samo v zadnjih dneh že 7 dopolnil. Pri taki proizvodnji porablamo po nepotrebnem velike količine uvoznega materiala, ki ga pričena zmanjkovati, ker smo pač planirali letošnjo proizvodnjo z neprimerno manjšim odstotkom izmečka. Zapademo torej oskrbe, ki jo potenciramo še sami, čeprav je vprašanje za dodatne probleme materialne

Jože Turnšek:

Družbeni plan razvoja Jugoslavije do leta 1970

PROIZVODNA ORGANIZACIJA IN INVESTICIJSKA POLITIKA

Osnovne smeri razvoja so usmerjene predvsem v panoge in dejavnosti pri katerih so naše prednosti najugodnejše hkrati pa je pričakovati v teh panogah tudi najhitrejše efekte in to v samem izvozu, kakor tudi pri zadovoljevanju potreb domačega tržišča. Veliki ekonomski efekti se morajo doseči z vsemi vrstami povezave gospodarskih organizacij, medsebojne specializacije in notranje delitve dela ob istočasni uporabi sodobne tehnologije, proizvodnje večjih serij in kompletnih postrojenj. Značajno vlogo v bodoče bo vsekakor imelo kmetijstvo tako pri zadovoljevanju potreb domače proizvodnje svojega vpliva na uravnoteženo plačilno bilanco, glavni poudarek pa bo na proizvodnji pšenice, koruze, mesa in nekaterih industrijskih rastlin. Veliko prednost imamo pri razvijanju gozdarstva s svojim velikim gozdnim fondom

z intenzivnim in racionalnim izkoriščanjem v mehanski in kemični predelavi.

Na področju turističnega gospodarstva je treba intenzivneje izkoristiti vse komparativne prednosti, ki jih imamo, kot pa je bilo to slučaj do danes.

Razširitev naše zunanje trgovinske izmenjave, povečanje tranzita, nam bo prav tako omogočilo boljše izkoriščanje in večje dohodke na področju prometa.

Hitrejši razvojni tempi bodo ustvarjeni tudi na področju proizvodnje jekla, sodobnih gradbenih materialov, nafte in plina, umetnih gnojil in mas v glavnem za zadovoljevanje domačih potreb.

V skladu s sistemom gospodarjenja in razvojne politike morajo biti sredstva za investicije uporabljena predvsem za modernizacijo obstoječega strojnega parka in vlaganje v panoge in dejavnosti pri katerih imamo komparativne prednosti in je pričakovati najhitrejše rezultate.

Struktura skupnih bruto investicij v osnovne fonde:

	1965	1970
Skupne investicije	100,0	100,0
Gospodarske investicije	63,4	62,8
Negospodarske investicije	36,6	37,2
Družbeni standard	33,1	36,9
Družbeni, državni organi in službe	3,5	0,3

S predvideno strukturo bruto gospodarskih investicij v času od 1966 do 1970 v primerjavi s časom od 1961 do 1965 se bo zmanjšala udeležba investicij v industriji in prometu, a istočasno povečujejo vlaganja v kmetijstvo

skupno z vodnim gospodarstvom in v turizmu. V okviru investicij ki so namenjene za samo industrijo se bo v prihodnjem obdobju povečala udeležba za energetiko in metalurgijo.

Bruto gospodarske investicije v osnovna sredstva:

	Nove cene		Stopnja rasti
	1961—1965 struktura	1966—1970 struktura	
Gospodarske investicije —			
od tega:	100,0	100,0	6,7
— industrija	52,9	50,7	4,6
— kmetijstvo	12,9	14,7	12,1
— gozdarstvo	1,6	1,8	9,4
— gradbeništvo	2,9	2,9	4,8
— promet	20,5	19,2	8,2
— trgovina in gostinstvo	7,7	9,0	7,1
— obrtništvo	1,7	1,7	9,2

in izvoza v letošnjem letu

dotne materialne oskrbe že itak problematično, vsled storniranja večjih količin — v železarni Jesenice zaključenih — hladno valjanih trakov. Izčrpavamo se v obdobjih deviznih sredstvih po letošnji pogodbi, ki je bila sklenjena z Jugobanko v Ljubljani. Tako je pragoče, da smo morali v prvih sedmih mesecih letošnjega leta uvoziti že za 37 % več ročajev zaprtega tipa, kot smo planirali realno porabo deviznih sredstev za leto 1966. In kljub močno prekoračenemu uvozu ročajev za proizvodnjo loncev za pranje perila, pa smo v sedmih mesecih izvozili komaj 70 % celotno planiranih količin.

Četudi smo v doseženi izvojni realizaciji v razdobju januar — julij 1966 z 59 % točno na dinamiki, pa vendar ta rezultat ne zadostuje v pogojih letos veljavnega sistema dodeljevanja deviznih sredstev — za kritje vseh dejanskih potreb za planirano proizvodnjo. Vzroki za to leže prvič v dejstvu, da smo si v okviru pogodbe z Jugobanko osigurali za leto 1966 komaj 93 % planiranih deviznih potreb za prvotni plan proizvodnje čigar efektivna prodaja v našem podjetju pa radi neugodnega količnika izvoza napram uvozu zavisi v znatni meri od doseganja izvoza in s tem deviznega priliva devizno aktivnih sloven-

skih podjetij, iz čigar deviznih sredstev črpa Jugobanka devizne dodelitve za naše podjetje), drugič pa v dejstvu, da se je v teku preteklih mesecev nabrala potreba po dodatnih preko \$ 150.000 konvertibilnih deviz, ki jih rabimo iznad prvotne celoletne devizne bilance, za osiguranje nove proizvodnje oljnih peči, dodatnih količin plastičnih okvirjev za pomivalne omarice, Bayer-jevih frit za proizvodnjo pastelne posode, za uvožene surovce/kopalnih kadi in novo proizvodnjo kadi v Kruševcu, za potrebe našega Instituta itd. Vse te dodatne potrebe po konvertibilnih deviznih sredstvih, pa so potencirane še radi dejstva, da v letošnjem letu radi nemožnosti zaključitve valjanega materiala v VE državah — s čigar nabavo smo v začetku leta pri sestavi plana računali — moramo nabaviti na konvertibilnem področju, za kar pa v okviru pogodbe z Jugobanko nimamo kritja. Vsa ta suha a neizpodbitna objektivna dejstva nujno narekujejo, da tudi v letošnjem letu — po vzoru leta 1965, ko smo iz nadplanskega izvoza uspeli potom deviznega kredita osigurati dodatnih 1.500 ton dekapirane pločevine iz Italije — prekoračimo planirani izvoz, da bi si osigurali materialno osnovo uvoznega materiala za zadane si naloge proizvodnje

do konca leta 1966. Hkrati pa je treba pogledati v oči tudi dejstvu, da smo v sedmih mesecih ustvarili šele 30 % planiranega deviznega priliva po izvoznih poslih, ki je knjižen na evidenčnem računu pri Jugobanki in ki praviloma daje osnovo za plačevanje uvoznih repromaterialov. Vendar kljub temu nam je na drugi strani Jugobanka do sedaj omogočila že angažiranje 75 % celotnih uvoznih deviznih potreb ter s tem — mimo internih navodil — napravila podjetju veliko uslugo. Iz tega torej izhaja, da imamo na razpolago samo še 25 % pogodbeno odobrenih konvertibilnih deviznih sredstev, kar pa zadostuje — ob upoštevanju dosedanje dinamike uvoza — za kritje proizvodnje avgust — oktober 1966. Posledica tega prehitrega angažiranja uvoznih deviznih sredstev je pripeljala do tega, da je Jugobanka ravno te dni začela zavračati naše prošnje za nove zaključke ter lahko pričakujemo, da se bo zaključevanje uvoznih surovin nadaljevalo šele tedaj, ko bomo povečali naš izvoz in s tem devizne prilive na evidenčnem računu. **Stojimo torej na križpotju v gospodarjenju našega podjetja ter daljni uvoz surovin in s tem proizvodnja v prihodnjih mesecih zavisi izključno od samih naših subjektivnih naporov in**

rezultatov dela. Prav je, da se tega zaveda sleherni član našega kolektiva, da ne bomo v podjetju v prihodnjih mesecih postavljene pred nujno dejstvo prisilnega kolektivnega dopusta vsled pomanjkanja uvoznih surovin, kot se je to že dogodilo v nekaterih podjetjih v in izven naše republike.

Na dlani je torej, da se končno zbudimo in da strnemo vse naše sile v odpravo teh — v zadnjih mesecih stalno spremljajočih pomanjkljivosti tembolj, ker bo z novim v letu 1967 veljavnem deviznim režimom uvoz naših glavnih surovin (pločevine in kovinskih izdelkov) sicer liberaliziran, vendar bo liberizacija uvoza vsaj v začetnem razdobju po posameznih podjetjih, glede potrošnje deviznih sredstev omejena v zavisnosti od ustvarjalnega uvoza v letu 1966. Upoštevajoč izkušnje, ki jih imamo na praktičnem delu pri vsaki menjavi deviznega režima je moči pričakovati, da bodo pogoji tega novega režima dejansko utečeni z zamudo, to pa hkrati predpostavlja, da se naše podjetje do konca tega leta oskrbi z zadostnimi normativnimi zalogami osnovnih surovin, da ne bi ob prehodu v novi režim oskrbovanja z uvoznimi repromateriali morali omejevati našo proizvodnjo.

Predvideva se, da bodo sredstva za modernizacijo, rekonstrukcijo in razširitev obstoječih kapacitet znašala ca. 75 % od bruto gospodarskih investicij v osnovna sredstva družbenega gospodarstva. Amortizacija je treba v glavnem koristiti za modernizacijo in rekonstrukcijo obstoječih kapacitet.

Predviden obseg in struktura investicij se omogoča predvsem zaradi izvršenih sprememb v sistemu delitve, da je udeležba gospodarstva na podlagi teh instrumentov dosti večja kot pa je bil to slučaj do danes. Od 1967. leta dalje se bo ukinila obveza izdvanja 25 % od investicijskih izplačil za nekatere kategorije investicij, dočim bo za izgradnjo administrativnih in upravnih zgradb še vedno ostalo izdvanje 40 % od investicijskih izplačil. V dosedanji praksi pri investicijah je bil zelo pogosten slučaj da te investicije niso bile pokrite z dohodkom, restriktivne mere, ki so bile uvedene v zadnjem času in se še predvidevajo, morajo v bodoče nivo investicij spraviti v normalne okvire, da ne bo prišlo do prebijanja fronte investicij in s tem omogočanje raznih negativnih vplivov. V bodo-

če morajo biti vsa investicijska vlaganja vsklajena s stvarno razpoložljivimi sredstvi s ciljem, da se čimprej ta sredstva aktivirajo. Ta politika se bo dosegla na ta način, da se bodo sredstva koncentrirala v poedinih panogah za tiste objekte, ki se lahko v tem času tudi zaključijo, ostali objekti pa se bodo morali prenesti v naslednje obdobje. Za dosego tega cilja se bodo podvzele vse mere, da se v sedanji situaciji odstopi od izgradnje nekaterih objektov, ki ne predstavljajo pogojev za ustvaritev ciljev, v tem planskem periodu.

Vse poslovne banke in ostali nosilci družbenih sredstev morajo že v letošnjem letu vskladiti svoj program z razpoložljivimi sredstvi, pri tem pa morajo upoštevati pravočasne priprave za investicijsko izgradnjo in da so ustvarjeni pogoji za skrajšanje aktiviranja teh objektov. V teku leta 1966 bo sprejet zakon o investicijski izgradnji, ki bo preciziral pravice in dolžnosti z ostalimi elementi sistema, kakor tudi predpis s katerim se bodo nosilci investicijske izgradnje morali obvezati, da zaključijo pogodbe z izvajalci del in dobavitelji opre-

me v fiksnih zneskih. Takšna politika mora vplivati na stabilnost na področju investicijske potrošnje. V času od 1966 do 1970. leta bodo sredstva federacije angažirana samo na osnovi obvez srednjeročnega plana. Vse eventualne nove obveze se bodo lahko sprejele šele na osnovi posebnih zakonov, kjer bodo morali biti predvideni vsi izvori sredstev za pokritje teh obvez. Federacija daje v načelu svojo udeležbo za nove obveze na podlagi enotnih kriterijev zainteresiranim investitorjem in bankam v skladu z Zakonom o bankah in kreditnih poslih. Vse obveze federacije v obdobju 1966 do 1970 se bodo pokrivala iz formiranih izvorov s tem, da se posebni prispevki za kritje njenih obvez v investicijah ne smejo uvajati po letu 1966. Sredstva federacije bodo v glavnem uporabljena za razvoj gospodarsko nerazvitih področij, za dovršitev preostalih obvez po letu 1970, ki izhajajo iz tega plana in to za dovršitev proge Beograd—Bar, del avto-puta »Bratstvo in edinstvo« od Bašinog sela do Babune, začetih energetskih objektov in obvez po zakonih o financiranju melioracijskih objektov.

Sredstva republik, pokrajin, okrajev in občin za investicije v gospodarstvu, kakor tudi sredstva bank od ukinjenih družbeno investicijskih fondov morajo biti prvenstveno uporabljena z smernicami srednjeročnih družbenih planov za pokritje družbenih obvez.

Upravni odbor je na svoji 9. redni seji 4. in 5. avgusta 1966 obravnaval kadrovsko problematiko v emajlirnici in odobril dupliciranje oziroma tripliciranje naslednjih delovnih mest:

- vodenje oddelka temeljnega emajliranja in izravnavanja izboklin,
- vodenje oddelka krovne emajliranja,
- vodenje skupine krovne nanašanja.

To dupliciranje oziroma tripliciranje je odobreno za kadre, ki se bodo na teh delovnih mestih usposabljali do odhoda delavcev, ki so sedaj zaposleni na teh delovnih mestih, v pokoj.

Jože
Zidanšek

Naša udeležba na skopskem sejmu

Naše podjetje je sodelovalo na letošnjem Skopskem sejmu široke potrošnje in opreme, ki je bil odprt med 29. VII. — 7. VIII. Na sejmu smo razstavili reprezentančni izbor izdelkov iz domačega celotnega našega proizvodnega programa, od posode, ki jo izdelujemo že desetletja, pa do nizkotlačnih kotlov na tekoče gorivo, ki so bili šele pred kratkim uvrščeni v redno proizvodnjo. Razstavljanje naših izdelkov je bilo na dveh mestih: v največji in najlepši hali I smo na najuglednejšem in zelo srečno izbranim mestu razstavljali pretežno izdelke široke potrošnje, medtem ko so bile na odprtem prostoru pred halo I razstavljene grelne naprave. Oba razstavna prostora sta bila aranžirana zelo dobro, z okusom in občutkom prave mere, z lepimi napismi ki so bili v pomoč obiskovalcem ter z velikimi foto-paneji, ki so delovali učinkovito.

Vse nas, ki smo po službeni dolžnosti prisostvovali, preseneča veliko število obiskovalcev, tako iz vrst potrošnikov kot tudi po-

slovnih prijateljev. Resnici na ljubo povedano smo pričakovali dokaj manjši obisk, ker je Skopje

poznano po veliki poletni vročini, ki je bila ravno za časa sejma tolikšna, da je vsak razstav-

ljalec, ki je moral več ur prebiti v zaprti hali, bil že po kratkem času dokaj izčrpan.

Ne preseneča samo velik obisk potrošnikov, ki so se zanimali predvsem za naš asortiman drobne posode (oh, ko bi imeli tamkaj vsaj kakih 5 vagonov džezvic, da vsaj malo zadostimo željam gospodinj!!!) in povpraševali za možnost nakupa sanitarij, temveč tudi velik obisk predstavnikov naših poslovnih prijateljev, predvsem tistih s področja cele Makedonije, ne dosti manj pa tudi iz Srbije ter Kosmeta. Z mnogimi od njih smo se pogovorili, sprejeli naročila in pripombe, navezali smo tudi nove stike in poznanstva.

Dne 3. avgusta smo imeli napovedani sestanek s predstavniki projektantskih organizacij in montažnih podjetij. Zanimanje za naše toplotne naprave je dokajšno. Razgovor je bil zelo odkrit — čuli smo tako pohvale kot pripombe in čeprav odziv ni bil tako velik kot smo pričakovali, so re-



Naš prostor na skopskem sejmu

Nova merila za osebne dohodke v praksi

Od 1. 7. 1966 dalje veljajo nova merila za delitev OD.

Kako se formirajo sredstva za osebne dohodke za posamezno enoto je določeno v Pravil-

niku o delitvi dohodka.

Kako se delijo sredstva na posamezne člane, pa je obdelano v Pravilniku o delitvi osebnih dohodkov.

REZIJSKE ENOTE

Navajamo primer. Merila za delitev OD v enoti »vodstvo in štabne službe« so tako postavljena: mesečni plačni fond je odvisen od dohodka podjetja in od fakturirane rea-

lizacije.

0,94963 % dohodka predstavlja en del mase OD, 0,31056 % realizacije pa predstavlja drugi del mase OD.

Na primer:

dohodek = 400.000.000 S-din
fakturirana realizacija = 1200.000.000 S-din

Izračun mase OD:

$400.000.000 \times 0,94963 = 3.798.520$ S-din
 $1200.000.000 \times 0,31056 = 3.726.720$ S-din

Masa OD je torej

$3.798.520 + 3.726.720 = 7.525.240$ S-din

Dohodek je tem večji, čim višja je realizacija, čim manj je stroškov, čim manj je terjatev od kupcev in ostalih pogojev.

Cenik ali procent (v našem primeru 0,94963) ki z njim vsak mesec izračunamo preko ugo-

tovljenja dohodka en del mase osebnih dohodkov, smo izračunali v računovodstvu. Ta cenik je postavljen tako, da predstavlja razmerje med planiranim plačnim fondom in dohodkom v baznem obdobju. Ali praktično (podatki izmišljeni)

— planiran plačni fond = 39.653.108 S-din
— dohodek v baznem obdobju = 4.175.651.374 S-din

$CENIK = \frac{4.175.651.374}{39.653.108} = 0,94963$

Enako je postavljen cenik za drugi del plačnega fonda, ki se formira preko realizacije.

PLANIRAN PLAČNI FOND

smo dobili za vse enote po enotnem načinu. Vsoto obračunskih osnov (to je seštevek obračunskih osnov za vse zaposlene) v določeni enoti smo množili s številom delovnih ur v koledarskem letu. Tako smo dobili osnovno plačo za delo enot na eno koledarsko leto. To osnovno plačo smo povišali za 63 % kolikor znaša giblivi del (nad osnovno plačo) v proizvodnih enotah.

Ta — giblivi — del vsebuje preseganje norm, uspeh EE in tisti giblivi del, ki ga povprečno proizvodne enote dobijo za kvaliteto.

Osnovno plačo za celo enoto in giblivi del 63 % predstavlja skupaj planiran plačni fond. Ta je še povišan za 2 %, 2,5 % ali 3 %, kolikor je bilo nadur v baznem obdobju v odnosu na redne delovne ure. Za bazno obdobje smo vzeli razdobje 1. avgust 1965 do 31. maj 1966, to je deset mesecev po gospodarski reformi.

Dohodek iz baznega razdobja smo vzeli po podatkih finančnega knjigovodstva. To je dohodek po plačani realizaciji, ki ga vsak mesec ugotovljamo na obrazcu POB-2.

Tu dajemo pripombo za tehniko izračuna. Ker je en del plačnega fonda vezan na dohodek, drugi del pa

na realizacijo, smo pri izračunu upoštevali samo $\frac{1}{2}$ planiranega plačnega fonda in ga primerjali z realizacijo in dobili drugi cenik (cenik na realizacijo). Pa še to: — dohodek je zajet samo iz deset mesecev (avgust 1965 — maj 1966), zato smo tudi planiran plačni fond preračunali iz 12 na 10 mesecev. Če bi imeli bazno obdobje dolgo 12 mesecev, potem to preoblikovanje odnosno preračunavanje ne bi bilo potrebno.

Kako smo prišli do cenika, ki je vezan na realizacijo, ne navajamo, ker je izdelan po enaki poti kot cenik za dohodek.

OSNOVA ZA IZRACUN MASE OD

Vsak mesec ugotovljamo, koliko znaša fakturirana realizacija, ker je to ena osnova za ugotavljanje plačne mase.

Koliko je dohodka za tisti mesec nam vsak mesec da PROGNOZO odnosno oceno služba programiranja. To osnovo potrebujemo že do 5. v mesecu, dejanski dohodek pa ugotovimo šele 20. v mesecu, ko je izdelan obračun. Zato bomo vedno v naslednjem mesecu upoštevali razliko med dano prognozo za dohodek in med dejanskim dohodkom po obračunu.

I N Š T I T U T

Racionalizacija raziskav

Državni sekretar v vladi Zvezne republike Nemčije prof. dr. Leo Brandt je za časopis »Rationalisierung« napisal zelo zanimiv članek z naslovom »Tehnično gospodarski aspekti racionalizacije v Skupnem trgu«. Članek ugotavlja med drugim, da je bilo na polju racionalizacije znanstvenega dela v državah, ki so članice Evropskega skupnega trga storjeno mnogo nadvse uspešnih naporov. To velja predvsem za znanstvene raziskave s področja atomske energije, fizike visokih energij in vesoljskih poletov. Bili so ustanovljeni mednarodni centri in velik naskok Amerike na omenjenih področjih znanosti so države Skupnega trga prav zaradi skupnih naporov uspele v mnogočem zmanjšati ali pa celo odpraviti. Avtor članka pravi, da je znanstveno-raziskovalno delo velik motor, ki skrbi za nenehen tehnični napredek. Države Skupnega trga se očitno zavedajo te

resnice in ustanovitev supranacionalnih znanstvenih ustanov je gotovo odraz tega spoznanja. Kot vzoren primer sodelovanja evropskih znanstvenikov navaja avtor center za atomske razkave v Ženevi, tim. CERN. Migracija mladih fizikov iz Evrope v Ameriko je s tem zajezena, saj imajo sedaj na domačih tleh vse možnosti, da do maksimuma razvijajo svoje znanstvene ambicije. Seveda so stroški takšnih raziskav izredni in se ne samo za naša pojmovanja dvigajo v vrtoglave višine; za atomski reaktor, ki je večji od onega v Ženevi in ki ga nameravajo zgraditi nekje v Nemčiji, je treba odšteti nič manj kot 500 milijonov dolarjev, za vzdrževanje nadaljnjih 125 milijonov dolarjev na leto, za uslužbenca pa je treba zgraditi mesto za 50.000 prebivalcev!

Takšne materialne naprave je seveda mogoče premagati le s

skupno akcijo, ki gre preko nacionalnih meja (za grobo orientacijo naj služi podatek, da stane srednje velika valjama brezšivnih cevi z letno kapaciteto kakšnih 100.000 ton »samo« okrog 10 milijonov dolarjev!).

Bolj kot vse, kar smo doslej pozveli iz članka prof. Brandta pa je zanimiva in za nas nadvse ak-

tualna ugotovitev glede raziskovalnega dela v industriji, ki mu pripisuje nadvse važno vlogo in si brez tega uspešnosti ostalih mednarodnih prizadevanj za tehnični napredek ni mogoče zamisliti. O teh rečeh pa bomo spregovorili kaj več v eni prihodnjih številok.

Oskar Hudales

Naša udeležba na skopskem sejmu

(Nadaljevanje s prejšnje strani)

zultati že tu: nova naročila za kotle prihajajo od podjetij in kupcev, za katera do včeraj takorekoč nismo niti vedeli. In ne samo to: skoraj vsi razstavljeni predmeti so bili takoj po sejmu prodani ter jih sploh nismo vozili nazaj v Celje. To velja tudi za razstavljeni kotel cc-12 in za etažne kotle.

Skopje je danes po velikosti tretje največje jugoslovansko mesto. Naglo se razvija in širi, gradi na vseh koncih ter postaja močno gospodarsko središče. Na podlagi odličnega urbanističnega načrta, katerega izdelavo so financirali Združeni narodi, se bo v letu 1967 začela izgradnja novega Skopja, kjer bodo uveljav-

ljena najmodernejša načela urbanizacije, kjer bodo tekoča goriva zavzela dominanten položaj pri urejanju gretja ne samo posameznih poslopjij temveč večjih področij. To mesto kot edino v Jugoslaviji ima sejem, ki je samo jugoslovanski, izključno namenjen domačemu potrošniku in domačemu gospodarstveniku ter je z ozirom na ta svoj značaj vsakor našel svoje mesto v sicer obilni poplavi vseh mogočih sejmov, ki se z večjimi ali manjšimi pretenzijami organizirajo pri nas. Zato je popolnoma prav da smo se ga udeležili — udeležba nam je že in še nam bo poplačana z novimi naročili, s povečanimi krogom poslovnih prijateljev in s povečanim poslovnim ugledom naše tovarne.

KAZIPOT V POSLOVANJU

Za lažjo orientacijo navajamo, kakšen mesečni dohodek je upoštevan pri izračunu cenika, kakšna je fakturirana realizacija za en mesec, kakšna je

Povprečni mesečni dohodek je	418 milijonov S-din
fakturirana realizacija je	1277 milijonov S-din
Vrednost proizvodnje je	1263 milijonov S-din
Kvalitetni popust pa je	6 milijonov S-din

Na teh osnovah so postavljeni ceniki.

ODKLONI V POSAMEZNIH MESECIH

Dohodek za julij	× cenik	
389.000.000	× 0,949963 =	3.694.661 S-din
faktur. realizac.	× cenik	
1082.727.256	× 0,31056 =	2.262.518 S-din
	Skupaj	7.057.179 S-din

Gornja masa osebnih dohodkov služi samo za pokritje delovnih ur. Mi pa dobivamo tudi osebne dohodke za redni letni dopust, za bolezenske izostanke in za druge nedelovne ure, ki pa so plačane. Ta druga izplačila ne krije enota iz svojega plačnega fonda, ampak jih krijejo iz skupnega sklada osebnih dohodkov.

Izplačila za delovne ure ali za opravljeno delo niso vsak mesec enaka. Najprej zato ne, ker se spreminja masa OD, če je več ali manj dohodka in rea-

lizatione. (En mesec bo npr. za izplačati 10 milijonov, drugi 9,2 milijona, tretji 11,4 milijonov itd., odvisno od dohodka in realizacije. Drugič pa bo do razlik prišlo zato, ker se bo spremenilo število ljudi, ki bodo plačani iz ugotovljene plačne mase. V poletnih mesecih se občutno zmanjša število ljudi, ki so plačani iz sredstev posamezne enote, ker je sezona dopustov, dopustniki pa so plačani iz skupnega sklada osebnih dohodkov.

Iz tega sledi, da nižja realizacija v poletnih mesecih in nižji dohodek še ne pomenita nižjih OD. Ta dva se znižata za 10 ali 15%, število ljudi pa 20 do 30%. Tako celo pride več plačnega fonda na enega človeka, ki dela.

Stvarni obračun za mesec lij 1966 nam kaže, da imajo nekatere enote povsem enake kriterije za ugotavljanje plačne mase, a pri gibljivem delu niso enake. (Pri postavljanju cenikov smo vsem planirali enak gibljivi del). Ta pojav, da so v juliju gibljivi deli v enih enotah višji, v drugih nižji, je prehodnega oziroma začasnega značaja, (dopusti, prazniki), ker bo v celotnem poslovanju moral biti zbirni gibljivi del za vse enote enak ali zelo blizu skupaj.

ZAKAJ TOLIKO ENOT IN ENAKA MERILA?

Že večkrat je kdo vprašal, zakaj imamo posamezne enote ločene, čeprav imajo povsem enake kriterije za ugotavljanje plačne mase. To je samo za to, da lahko merila za delitev OD kvalitetno izpopolnjujemo. Dejavnost posameznih enot je toliko različna, da poleg teh osnovnih kriterijev (npr. dohodek, fakturirana realizacija, vrednost proizvodnje, kvalitetni popust, izpolnitev plana) lahko uvedemo še specifične kriterije, ki bodo značilni za dejavnost posamezne enote. (npr.

vrednost zaloga materiala, korišćenje kapacitet, terjatve do kupcev, zmanjšanje zamudnih obresti itd.). Tako delno merjenje uspeha poslovanja in upoštevanje teh delnih rezultatov pri višini OD posamezne enote, lahko veliko pripomore k boljšemu poslovanju celotnega podjetja.

ZAKLJUČEK

Če bomo tako poslovali kot v baznem obdobju, da bomo dosegali enako vrednost proizvodnje, enako fakturirano realizacijo in enak dohodek, potem bomo dobili planirana izplačila (poleg osnovne plače še 63% gibljivega dela).

Drži pa to, da v baznem obdobju nismo izredno dobro poslovali in imamo možnost, da poslovanje izboljšamo. Poslujemo z velikimi stroški (blizu 8 milijard) in tu lahko z nekaj procentnimi prihranki ustvarimo veliko več dohodka, kot smo ga v baznem obdobju. 5% znižanje stroškov predstavlja že 400 milijonov dodatnega dohodka. Preko izboljšav v tehnologiji, organizaciji dela in v načinu poslovanja, nam je vse to dosegljivo.

Tone Ivanič

Dapisujte
v naš list

ZAKAJ ODPOR DO NOVIH STROJEV?

Dan za dnem razpravljamo o modernizaciji našega strojnega parka, pri čemer prav milo tožimo o naših sedanjih iztrošenih strojih, ki pa še vedno proizvajajo. Večina je le potrebna zaslužena pokojna in zaradi tega je želja po nabavi novih tako velika, da z našimi minimalnimi sredstvi vseh želja niti ne moremo izpolniti.

Pričakovali bi torej, da je vsak nov stroj, ki ga le uspešno nabaviti dobrodošel in naj bi vzbujal zaupanje v prihodnost. Toda to pri nas le ni vedno tako. Pojavljajo se dvomi v uspešnost novega stroja, pojavi se nasprotovanje novemu načinu dela, pojavljajo pa se tudi upravljene pripombe na posamezno izbiro stroja. Vsi ti pojavi so v neskladju z našo željo po napredku naše proizvodnje, to je z željo po večji produktivnosti, z modernejšimi tehnološkimi postopki pri manjšem naporu delavcev.

Zakaj prihaja do takih nasprotujočih si ugotovitev, na eni strani želja za novim na drugi odpor do novega. Pojasnilo za take primere zahteva konkretno obravnavo posameznih primerov. Vsak primer ima namreč svoje karakteristike, ki ne veljajo za ostale. Splošna ugotovitev je le neupravičeno splošjevanje vseh teh primerov z ugotovitvijo, da so delavci v proizvodnji proti novim strojem. Take splošne ugotovitve v našem družbeno političnem sistemu nimajo nobene osnove in zato vprašajmo zakaj lahko take ugotovitve sploh nastajajo. Dovoliti si primerjavo s primeri modernizacije strojnega parka v kapitalističnem sistemu je nevezdržno. Resnično so v kapitalističnem sistemu znani primeri nasprotovanja modernizaciji strojnega parka, ker so zaradi modernizacije delavci ostajali brez posla in so bili zaradi tega konstruktorji novih, modernih strojev sovražniki delavcev številka ena. V našem sistemu je to vendar nemogoče, ker stroje nabavljamo s sredstvi, ki smo jih vsi skupaj ustvarili in nujna posledica temu je, da bomo rezultate teh pridobitev tudi vsi uživali.

Kje je torej vzrok za odpore, ki sicer nimajo vedno istih osnov? Odgovor na to vprašanje je kratek in jasen: v pripravi uporabe stroja. Deljena so samo mišljenja, kaj je praznapravna priprava uporabe stroja. Priprava uporabe stroja ima vedno več faz, ki si pa vedno sledijo po zakonitem zaporedju. Prvi in najvažnejši del priprave je pravilna izbira stroja, naročilo dodatne opreme stroja (orodja za delo in orodja za vzdrževanje stroja), predvideti nabavo ustrežajočega materiala za predelavo na stroju. Drugi del priprave obsega pripravo montaže stroja, zagotovitev delovnih

pogojev stroja, izobraževanje delavcev, ki bodo na stroju delali. Tretja faza priprave pa naj bi obsegala samo montažo stroja, preizkus stroja, orodij, materiala in plansko vključitev v proizvodni proces, ki je bil predviden pred nabavo stroja. Med opravljanjem teh nalog pa je na razpolago dovolj časa, če ga pa ni, si ga moramo vzeti, da pripravimo vse delavce, ki bi bili z novim strojem kakorkoli prizadeti na nove pogoje dela.

Če nabava sprošča določeno število delavcev, jim moramo zagotoviti vsaj enakovredno delo na drugem delovnem mestu in če je potrebno za to delovno mesto dodatno izobraževanje tudi dovolj časa, če ga pa ni, si ga morda rešimo z reklamo za stroj pa je v tem, da delavci, ki so na kakršen koli način bili prizadeti z nabavo novega stroja, pridejo na boljše pogoje dela kot so jih imeli pred nabavo stroja. Na tak način bo tudi v neposredni praksi dokazan napredek, ki nam ga je prinesel nov stroj.

V naši praksi imamo organizacijo dela tako, da so nam zagotovljeni vsi pogoji, ki jih zahteva priprava uporabe stroja, toda le prebogosto se dogaja, da se vsaj eden izmed pogojev ne pripravi pravočasno, zato se vzbuja sum v kvaliteto stroja, ker v tem primeru nihče ne analizira, zakaj se stroj ni mogel polno uveljaviti. Največja napaka, ki jo pri tem delamo je zahteva, da kljub neizpolnitvi katerega koli pogoja zahtevamo od stroja polno zmogljivost, čeprav se pomanjkljivosti zavedamo. V takih primerih zvesto napravimo medvedjo uslugo uveljaviti stroja, služb in napredku.

Karakteristični primer, ki se večkrat navaja v naši praksi predstavlja nabava prvega viličarja, proti kateremu je bilo veliko nasprotovanja. Nerazumljivo je nasprotovanje, če je sploh bilo, je pa le posledica neizpolnitve pogojev za dobro uporabo stroja. V tem primeru nismo izpolnili pogoja priprave delavcev na nove pogoje dela niti nismo ustvarili pogojev za učinkovito izkoriščanje stroja. Žal moramo ugotoviti, da pogoji dela niti danes ne nudijo možnosti, da bi viličarji dokazali vse prednosti pri reševanju transporta, čeprav imamo danes že pet viličarjev.

Kot drugi primer naj navedem nabavo in aktiviranje stroja za luženje posode Ruthner. Pot uveljavitve tega stroja je bila izredno težka, če ne morda najtežja v naši praksi. Dvom, ki se je pri tem pojavljal pri delavcih je razumljiv, predvsem zaradi zahtev in zagotovil, da bo novi stroj izpopolnil vrzeli v kapacitetah luženja, ki so nam takrat primanj-

kovale. Pomanjkljivosti, ki smo jih pozabili upoštevati so se nam skoraj maščevale. V zavesti, da kupujemo stroj zaradi pomanjkanja lužilnih kapacitet, bi morali nabaviti ali izdelati preizkušeno varianto stroja in ne preizkušati nov način zaščite stroja, ki se je izkazal kot pomanjkljiv in je zaradi tega stroj bilo potrebno prekomerno popravljati. Poleg teh negotovih faktorjev smo imeli smolo, da smo nabavili stroj, ki ni sposoben lužiti vseh izdelkov našega proizvodnega programa.

Naslednji primer sta stroja za topo varenje ročajev Gabler. Oba stroja sta izredno dolgo čakala, da sta doživela svoje priznanje, ki ga po današnjih rezultatih tudi zaslužita. Vzrok lahko ponovno najdemo v slabi pripravi stroja. Nismo pravočasno pripravili orodij za varenje niti orodij za izdelavo ročajev za topo varenje. Posledica slabe priprave so bile nepolno koriščenje kapacitet strojev in s tem izdelava kvalitetne posode v izredno malih količinah.

Kot zadnji primer bi navedel aktiviranje strojev Schlatter za varenje radiatorskih členov. Tudi ta primer je karakterističen, ker so delavci ob zastoju večtočkovega stroja ploskali in s tem izrazili navdušenje ob napaki stroja. Tak pojav okarakterizira bojazen delavcev, da bodo z uvedbo novega stroja izgubili dosedanje delo, ki so ga navajeni in bi

jih eventualna prekvalifikacija postavila v podrejeni položaj v primerjavi z ostalimi delavci. Pri uvajanju teh strojev smo napravili nekaj osnovnih napak. Nismo pripravili vseh potrebnih orodij za delo, nismo pravočasno priučili delavcev za delo na teh strojih, nismo upoštevali pogojev, ki jih narekuje avtomatizirana proizvodnja (kvaliteta materiala in enakomernost kvalitete) in nismo pravočasno zagotovili delavcem gotovost za njihovo delo in zaslužek. Največja napaka pa se je izrazila v zahtevi, da stroji delajo s polno predvideno kapaciteto, čeprav smo se zavedali, da vsi osnovni pogoji niso bili izpolnjeni.

Vsi našti primeri jasno prikazujejo vzroke, zakaj delavci včasih dvomijo v nov stroj in se ga celo bojijo. Nujno je, da priprava uporabe stroja predvidi vse mogoče pomanjkljivosti, ki bi se lahko pojavile in jih z dodatno pripravo poskuša preprečiti ali pa hitro in uspešno odstranjevati, če pa lahko pričakujemo nepredvidene motnje, pa ne smemo že v prvi fazi dela stroja zahtevati polne zmogljivosti, temveč moramo zahteve prilagoditi pogojem.

Splošna ugotovitev je jasna: delavci niso proti novim strojem in boljšemu delu, pogoj je le v tem, da mora biti delo resnično lažje in uspešnejše.

Miro Jančigaj

DELO U O

Upravni odbor je imenoval naslednje komisije:

Stalno strokovno komisijo za redne stalne polletne, letne in generalne preglede vseh žerjavov, dvigalnih naprav in škripcev v tovarni EMO, ki jo sestavljajo:

VERBIČ STANE — referent za obratovalna dovoljenja in dvigala,

JANUŠ VLADO — vodja oddelka varstva pri delu in VODJE OBRATOV, v katerih obratujejo posamezne dvigalne naprave ali žerjavi.

Stalno delovno komisijo za opravljanja stalnih predpisanih tedenskih in mesečnih pregledov ter vseh popravil na vseh žerjavih, dvigalnih napravah in škripcih v tovarni EMO, ki jo sestavljajo:

KRAJNC FRANC — zahtevna električarska dela — kot vodja skupine,

GORJUP VLADO — najzahtevnejša strojno ključav-

ničarska dela — kot namestnik vodje skupine,

PODPEČAN JAKOB — zahtevna električarska dela in kot namestnika Gorjup Vlada se za ključavničarska dela predlaga ŠROT IVAN — zahtevna ključavničarska dela.

— o —

Upravni odbor je obravnaval predlog Sindikata delavcev industrije in rudarstva Jugoslavije — Podružnica EMO Celje glede izmenjave letovanja med delavci ČSSR v našem potičniškem domu v Rikvenici in delovci EMO Celje v ČSSR. Na letovanje naj bi odšli dolgoletni člani našega kolektiva. Stroške letovanja bo krilo podjetje.

— o —

Zaradi izboljšanja prometa je upravni odbor podjetja sklenil, da se asfaltira pot, ki gre od vratarnice II do skladišča gotovih izdelkov.

NOVA TOPLARNA

Leta 1910 je bila postavljena sedanja kotlarna z dvema »Steinmüller« kotloma, ki od tega leta pa vse do danes obratujeta.

Pred pričetkom druge svetovne vojne je vsled stalnega večanja proizvodnje že nastal primanjkljaj na toplotni energiji, zato je bila leta 1943 postavljena kotlarna II. To je kotlarna, ki je v prizidku nasproti garaže.

Po osvoboditvi se je proizvodnja večala zelo hitro, to pa je imelo za posledico ponovno pomanjkanje toplote. Za kritje manjkajočih potreb je bil do leta 1948 nabavljen že rabljen in pri bombardiranju poškodovan kotel tipa »Wagner«, ki smo ga takrat kurili z generatorskim plinom. Posebej moramo pripomniti, da je ta kotel bil izdelan že leta 1924 ter je tako bil že nad dvajset let v obratovanju, ko smo ga postavili v našem podjetju.

Radi vedno večje proizvodnje in s tem vedno večjimi potrebami po toploti smo bili primorani leta 1961 zopet reševati pomanjkanje toplotne energije, ki smo ga začasno rešili s tem, da smo kupili odsluženo lokomotivo in njen kotel, zgrajen leta 1914, montirali v kotlarno I.

Ker pa tudi s tem kotlom ni bil problem rešen, je že v naslednjem letu pričela obratovati zasilna kotlarna III. s starimi »Trika« kotli, da vsaj nekoliko lahko ogrejemo skladišča gotove posode.

Kljub temu, da smo našli že celo vrsto kotlov, ki obratujejo v podjetju, moramo pripomniti, da imamo še kotlarno v upravni poslopju z dvema »Trika« kotloma in da ima mineralni mlin svoj kotel za ogrevanje.

Skupno torej obratuje v naši tovarni 12 kotlov raznih izvedb in velikosti ter povečini častiljive starosti. Kljub tolikemu številu kotlov pa ne moremo v zimskih mesecih zadovoljiti potreb po toploti.

V vseh letih po osvoboditvi so strokovnjaki podjetja zaposleni na tem področju opozarjali na stalno kritično stanje, vendar kolektiv ni imel na razpolago sredstev za kompleksno ureditev oskrbovanja z toplotno energijo. Zato smo bili primorani reševati probleme z-zastasnimi rešitvami, kot smo že omenili.

V letošnjem letu smo pri pomenih pregledih s strani Inšpektorata in naših strokovnjakov ugotovili, da so kotli v kotlarni I že tako iztrošeni, da ni mogoče več odlašati z zamenja-

vo oziroma nabavo novih kotlov. Vzdrževalna služba in energetska oskrba bosta morali vložiti maksimalne napore, da bomo lahko nemoteno obratovali preko zime.

Že leta 1963 je bila izdelana programska študija za izgradnjo nove toplarne. Vendar tedaj nismo mogli takoj pristopiti k izdelavi projektov, ker so sosednja podjetja predvsem Cinkarna in Železarna Štore predlagala izgraditev skupne kotlarne za potrebe vseh treh tovarn. V ta namen je bila izdelana študija, ki je bila leta 1965 predložena zainteresiranemu podjetju. Investicija skupne kotlarne bi zahtevala

velika finančna sredstva, ki jih ni bilo možno v kratkem času zbrati obenem pa bi izgradnja take kotlarne trajala daljše obdobje. Vsa zainteresirana podjetja pa so v takšnem pomanjkanju toplotne energije, da ni bilo mogoče čakati na realizacijo tega objekta ter so pristopila k takojšnjim rešitvam, vsaka v okviru svoje tovarne.

Tudi v našem podjetju smo uvideli nujnost postavitev novih kotlov. Strokovne službe so zato predložile vse potrebne podatke in dokumentacijo — nato so bila predlagana sredstva v investicijski plan za izdelavo projektov nove kotlarne. CDS je potrdil postavko sredstev za

izdelavo projektov in s tem v situaciji, ko je vsak dinar potrebno najbolj ekonomično vložiti, nakazal izredno nujnost po realizaciji te izgradnje.

Na podlagi ponudb projektantskih podjetij je glavni direktor na predlog strokovnih služb sklenil pogodbo z »Industrijskim birojem« Ljubljana za izdelavo projekta nove toplarne.

V eni izmed prihodnjih števil »Emailirca« bomo posredovali še druge zanimive podatke o izgradnji nove toplarne.

Marjan Žuraj —
Gerald Premšak

PRESEDNIK AKTIVA MLADINE

Poudarek množičnosti

TAKO V DELU MLADIH, KOT PRI REKREACIJI

V zadnjih časih je prišlo skoraj v navado, da se v raznih člankih obravnava mladinsko organizacijo in zato čutim potrebo, da dam v pošastlo tudi svoje mnenje o tej zadevi.

Naj seznanim avtorje raznih člankov, da bi bilo zelo lepo od njih, da ko kritizirajo tudi brez sramežljivosti podpišejo svoje ime, če smatrajo, da je kritika upravičena. Opažamo namreč, da kritika, ki ni dovolj jasna samo še bolj blati delo ZM kot je to potrebno, to pa ne vem, če je cilj naše družbeno politične ureditve. Rad bi avtorjem teh člankov, posebno pa bodic povedal, naj stvari gledajo bolj realno. Res je, da v organizaciji ni vse v redu, zato pa ni pravično kritizirati vseh mladih. Vemo namreč, da je vloga ZM danes povsem izpremenjena. V našem kolektivu je okrog 1000 mladih, ki delajo na svojih delovnih mestih in prispevajo precejšen delež k ustvarjanju dohodka. Drugo je prispevek mladinskemu klubu — težko mi je sto mladincev, ki so za mladinski klub delali v prostem delovnem času 4 ure in dvomim, da bi bil avtor toliko dober in tudi sam svoje ure prebil zastoj, za kakršnokoli družbeno udejstvovanje. Prireditev, ki bi jo morala naša mladina v mesecu maju prispevati v program mladinskemu klubu je žal odpadla zaradi nerestnosti nekaterih posameznikov, toda zaradi tega ni potrebno obsojati še vseh mladih — tako vsaj čutim jaz, ne ker bi hotel nekoga zagovarjati, ampak upoštevaje realnost in težave, ki da-

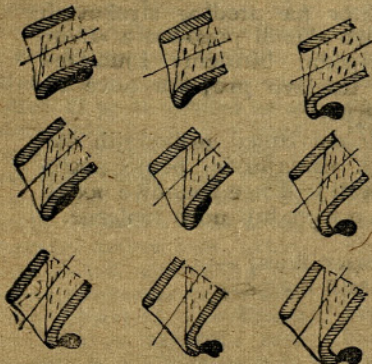
nes težijo ZM. Vemo, da zaradi pospešenega tempa dela ni več toliko časa, kot ga je bilo pred leti za razne sestanke in seje, vsaj ne množične in da se bo v bodoče težišče idejno vzgojnega dela preneslo predvsem v novi program, ki ga pripravlja republiški odbor za šolstvo in CK ZM. Še nerazčiščena je vloga ZM v delovnih organizacijah in sploh ZM v izpremenjenih pogojih dela, ki ga narekuje sam družbeni sistem.

V članku, ki ga je prispeval za emailirca Mirko Ekselenski je razvidno kakšna naj bi bila po njegovem vloga ZM v naši delovni organizaciji. Strinjam se z avtorjem, toda zdi se mi, da je malo preostro obravnaval mladinsko organizacijo kot takšno in premalo ocenil sam finančni položaj, kajti sredstev mladinska organizacija nima. Govoriti v današnjem položaju o rekreaciji ni samo vprašanje sposobnosti organizatorja ampak tudi finančno. Zato smatram, da je pravilno, da — če že neko stvar obravnavamo — pogledamo tudi drugo plat »medalje«. Res je, da imata tovarni »Metka« in Železarna Štore lepe športne objekte, toda ocenjevati delo mladinske organizacije s tem koliko ima kolektiv športnih objektov, je povsem napačno. Ko je že avtor načel omenjeni podjetji, bi mu rad podal nekaj podatkov o aktivnosti ZM v teh kolektivih, ki jih mogoče ne pozna. Ne bi rad ocenjeval našega dela kot najbolj pozi-

tivno toda upam si trditi, da niti Železarna Štore niti »Metka« ali »Toper« kljub temu, da imajo športnega referenta in odlične rekreacijske pogoje, nimajo med mladino, vsaj nam ne, ravne rekreacije. S tem, da se 12 fantov ali deklet med prostim delovnim časom ukvarja z igranjem odbojke, še ni rečeno, da je to jasen dokaz uspešne rekreacije. Smatram za potrebno, da razložim kakšni so stroški v našem aktivu, kakor tudi v sami sindikalni podružnici, zaradi rekreacije in prepuščam potem oceni ali je njegovo pisanje realno ali ni. Rad bi še podal sliko o finančnem dohodu. MA Železarne Štore ima enkrat večjo dotacijo od nas, MA »Metka« je imel v lanskem letu 7000 N-din dotacije na 200 mladincev in mladink, MA EMO pa 3000 N-din dotacije za 1030 mladincev in mladink. Tovariš Ekselenski tudi sam dobro ve, da so stroški glavni faktor pri rekreaciji. Poglejmo si npr. našo sindikalno ali tudi mladinsko nogometno moštvo, ki šteje samo 11 igralcev in terja po 100 N-din od ene tekme, drugače jih je pa vsaj brez malice nemogoče dobiti na teren. Če pogledamo te številke, mislim, da nam bo kmalu jasno, kdo je kriv: so to organizatorji z svojimi minimalnimi dotacijami, ali smo to sami, ko danes dela brez plačila ni, ali pa tiči zajec kje drugje.

Anton Bornšek

Vsebinsko iz posod večkrat tudi izlivamo, zato mora biti posoda temu primerno oblikovana. Posode z zaokroženim zgornjim robom nam omogočajo izliv v loku in ni nevarnosti, da bi se tekočina razlivala po obodu posode. Pri posodah z ravnim obodom se vsebina razlije v loku, toda nekaj jo gre po veliki verjetnosti v izgubo, ker steče po zunanji strani lonca na tla. (Slika 1)



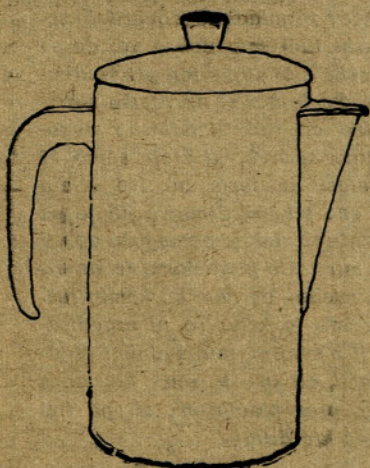
Ta nevšečnost je najbolj pogosta pri posodah iz katerih velikokrat izlivamo:

vrči,
ročke za čaj,
lonci za mleko.

Oblike teh posod naj bodo funkcionalne in čim bolj enostavne. Trebušasti vrči z dolgimi zavrtimi lijaki zahtevajo veliko tehnoloških postopkov, ostri robovi pa povzročajo težave pri emajliranju in velik procent posode izpade že med izdelavo. (Slika 2).



Potrebne so temeljite študije na tem področju, da bi dobili povsem nove in praktične vrče. (Slika 3).

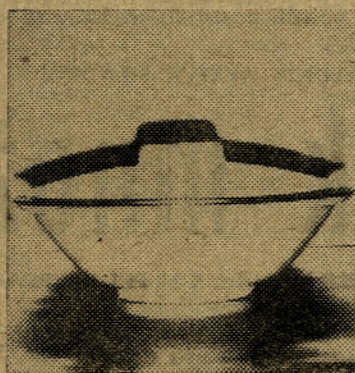


Sonja Sekavčnik:

Oblikovanje v emajlirstvu

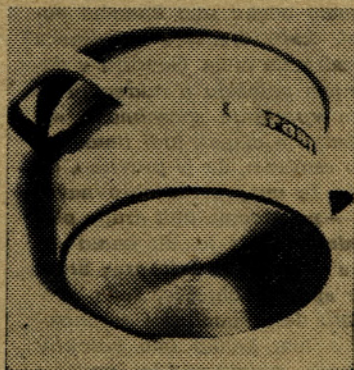
Posodo za pripravljane in serviranje jedi navadno delamo iz tanjše jeklene pločevine. Kvaliteta mora vseeno zadostiti določenim normam, da se emajl ne odluči prehitro. Delci odlučenega emajla so zdravju zelo nevarni, posoda pa ne more več služiti svojemu namenu, ker pločevina na udarjenem mestu rjavi.

Oblike morajo biti prilagojene za določena opravila (pranje zelenjave, stepanje, mešanje), posoda se mora dobro prijeti, pomiti in shraniti. (Slika 4).



Posoda za kuhanje, pečenje in vkuhanje je iz boljše pločevine in trpežnejšega emajla, ker je izpostavljena večji temperaturi in bolj agresivnim tekočinam.

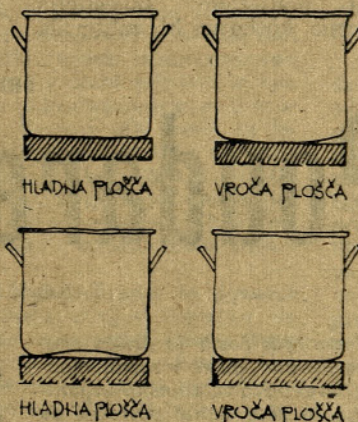
Ravnost dna je posebno važna pri posodi za kuhanje, ker se le tako toplota hitro prenaša in je kuhanje uspešnejše. Posoda boljše kvalitete ima ojačeno dno. Nova spoznanja na področju prehranjevanja, kot so razkroj vitaminov pri pregretju in razkroj živalskih in rastlinskih masti v snovi, ki so človeškemu organizmu škodljive, so zahtevala poglobljene študije o debelini dna posode in prilaganja dna posode na grelno ploščo. (Slika 5).



Posoda z debelimi dnom ca. 1,5 do 2,5 mm se je izkazala najbolj ugodna za kuhanje in pečenje. Prednost tega je v tem, da omogoča enakomernjšo porazdelitev toplote, ki prihaja od izvora to-

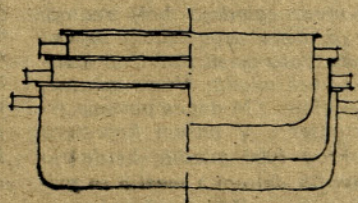
plote (grelna plošča, plamen); dobro prilaganje dna posode na grelno ploščo pa omogoča večji toplotni izkoristek in s tem se tudi skrajša čas kuhanja ali pečenja.

Pri posodi s tankim dnom je porazdelitev toplote po dnu posode neenakomerna, kar povzroča lokalna pregretja in zažganje hrane. Ravno dno se po segretju izboči, medtem, ko se rahlo vzbočeno dno pri segretju zravnava. (Slika 6).



Stene posode naj zaokroženo prehajajo v dno, da lažje pomivamo in odstranimo ostanke hrane, če se med kuhanjem slučajno primejo.

Prostora za shranjevanje je vedno manj, zato moramo misliti pri oblikovanju tudi na to, kako bomo posodo zlagali na čimmanjši prostor. Urejeno in pregledno shranjevanje nam omogoča hitro delo. (Slika 7).



V današnjem času, ko nam gre za čim bolj racionalno izkoriščanje prostora, surovin, energije in časa, moramo misliti, da bomo vse to približali skupnemu imenovalcu in dobili rezultat, ki bi nam način življenja poenostavil in olajšal. Zato morajo biti predmeti enostavni, praktični in lepi.

Ne samo oblika, tudi barva in material morajo ustrezati namenu. V lepo oblikovani emajlirani posodi lahko brez zadrege serviramo jed pri vsakdanjih obedah.

Psihologija barv zavzema prav tako svoje mesto na področju industrijskega oblikovanja. Dobro so se obnesle pastelne barve v

svetlih barvnih tonih, vendar se mora proizvajalec največkrat ozirati na željo kupca, ki z naročilom določi tudi barvo. Ta pa je odvisna od mentalitete ljudi posameznih področij, kamor se posoda izvažata.

Pojem kvalitete je obsežen; z njim ni označena le trajnost materiala, temveč tudi namen in uporabnost izdelka, preprosto ravnanje, lahko čiščenje, praktično odlaganje, shranjevanje in varnost pri delu.

Nakazano je le nekaj problemov na katere mora misliti industrijski oblikovalec. Ta pa bo le skupno s strokovnjaki različnih področij in intenzivnim delom lahko prišel do novih praktičnih predmetov, ki jih z enim izrazom označujemo, da so lepi.

TRŽNE NOVICE

Kemična industrija »Radonja« iz Siska bo v kratkem pričela izdelovati novo barvo za pleskanje »fungicid«, ki preprečuje pojav in rast plesni na zidu. Barva namreč vsebuje posebno sredstvo, ki preprečuje razvoj in uničuje glivice plesni in bo zato zelo dobrodošlo za pleskanje sten vlažnih stanovanjskih prostorov. Izbor barv bo mnogovrsten.

Zelo lepa in mehka koca sta pregrinjala iz sintetike za prekrivanje avtomobilskih sedežev bo skoraj dostavil na trg Beograjski bombažni kombinat. Sintetične deke so večinoma v karo-desenu (tudi črno-bele), velikosti 130 x 160 cm; lahko se perejo. Cene: okoli 40 novih dinarjev.

»Elektrotehna« iz Zagreba je uvozila iz Zahodne Nemčije univerzalne električne brizgalne pištole »mistrak«, s katerimi se da enostavno in hitro lakirati avtomobile in druge predmete. Pištole se dajo uporabljati tudi za brizganje sredstev s katerimi odstranjujemo madeže, za vložnje, odišavljenje ali dezinfekcijo prostorov in slično. Cena: manjše pištole novih din 658,56, večje 943,08 novih din.

ALBIN BRENCIČ:

Medsebojni odnosi in delo z ljudmi

Mnogo govorimo o vzgoji delavcev v proizvodnji. Največkrat pravimo, da je osnovno in glavno, priučiti delavca za opravljanje fizičnega dela. Trdim, da je tako gledanje nepopolno. Danes je potrebno več, če hočemo iti v korak z razvojem tehnike in splošnih industrijskih načel v svetu. Ne samo delo, tudi koordinacija dela in sodelovanje med delavci je zelo važno posebno pa, sodelovanje med vodjo in organizatorjem, ter grupo, ki dela realizira.

V današnjih pogojih je važno, da spoznamo samega sebe in svoje sodelavce. Priti do takega spoznanja in sposobnosti pa ni lahko, potrebna je tudi izobrazba in vzgoja samega sebe posebno, če hoče biti nekdo vodilna oseba. Zato bom poizkušal v nadaljevanjih podatki iz tematike dela in vodenja ljudi ter organizacije dela. Upam, da bodo moji prispevki v »Emajlircu« našli hvaležne bralce, ki se bodo ob teh primerih zamislili in primerjali svoje delo z navedenimi primeri.

I.

KAKŠNI SMO IN KAKŠNI NAJ BI BILI

V svetu so se v zadnjih letih zgodile velike spremembe. Kar je bilo včeraj še fantazija, to je danes resničnost.

Tudi naše delo v podjetju se je spremenilo. Prišli smo do novih spoznanj, deloma z novimi surovinami in uvajamo nove metode, ki so spremenile stare delovne navade in tehnologijo. Če bi se danes pojavil mojster, ki je bil strokovnjak pred 50 leti in bi hotel prevzeti vodenje dela in ljudi, bi se moral naučiti število strokovnih znanj, ki ob njegovem času niso bila znana.

Ne bilo pa bi dovolj, da bi osvojil samo strokovna znanja. Temeljito bi moral spremeniti način dela in vodenja ljudi. Naši obrati so danes tehnično in organizacijsko bolj zapleteni. Delavec, ki proizvaja, ni samo izvajalec in sodeloča pri usodi skupine in podjetja. Zato bi naš ded težko razumel, da so mogoči takšni medsebojni odnosi in ne bi mu bilo lahko preusmeriti način dela in miselnosti.

Pa poglejmo, kaj zahteva današnja doba od delavca, ki je postavljen, da vodi delo sodelavcev. Kakšne lastnosti naj ima?

- da je pravičen;
- da ima voljo do prevzema odgovornosti;
- da je umirjen in ima zaupanje vase;
- da zna hitro odločati;
- da je pri dajanju nalog jasen in kratek;
- da je energičen;

- da obvlada delo s čvrstino znanja;
- da je aktiven (dovzeten za novosti);
- da ima čut človečnosti;
- da se zna obvladati v kočljivih situacijah.

Lahko bi naštel še mnogo lastnosti, ki naj jih ima vodja. Literatura našteva od 50 takih lastnosti, ki naj jih ima vodja. Bilo bi idealno, če bi našli take ljudi, ki bi imeli prav vse našete lastnosti. Zavedati pa se moramo, da so vodilni tudi samo ljudje. Vsak človek ima dobre in slabe strani, zato bi bil nesmisel iskati idealne vodje. Bolje se je ozreti, kakšne lastnosti imajo vodje, ki imajo dobre uspehe. Navadno so uspešni vodje po značaju zelo različni, imajo pa nek skupni imenovalec, da znajo delati z ljudmi, organizirati delo in da imajo pri delu zelo dobre rezultate.

VODILNI DELAVEC



doma ...



... in na delovnem mestu

Kakšne prijeme so uporabili?

- znali so si pridobiti sodelavce (ne podrejene);
- znali so sestaviti delovne skupine po interesih in sposobnosti;
- nekateri vspodbudijo skupino tako, da sami primejo za delo in s primerom pokažejo kako naj se delo opravi (jo potegnejo za sabo);
- drugi znajo ustvariti človeško zaupanje v skupini in s tem dosežejo sodelovanje skupine ta-

ko, da vsak sodeluje.

— pritegnejo sodelavce k planiranju dela in presojanju naloge. Tako dosežejo, da vsak delavec razmisli in daje svoje izkušnje skupini v cilju čimboljšega uspeha.

Vsi prijemi pa so v osnovi isti, to je, da imajo vodilne osebe pravičen odnos do sodelavcev. V teh primerih so delavci res sodelavci in ne podrejeni. Na tej osnovi počasi izginja razlika med

nadrejenimi in podrejenimi. Sodelavci niso več figure, ki sprejemajo povelja in izvršujejo podrejena dela. Razlika med vodjo in skupino je ta, da ima vodja bolj zahtevne naloge in večjo odgovornost, ki pa je zbir odgovornosti celotne skupine.

Marsikdo se ne bo znal uvrstiti, v katero skupino vodilne osebe spada. Mogoče bo lažje, če naredite poizkus z naslednjim vprašalnikom:

— ALI RES DOPUŠČATE SOD ELAVCEM DA SO DELUJEJO?

Poredko	Včasih	Večkrat	
Ali se pogovorite s sodelavci o problemih, načrtih in odločitvah?	5	3	1
Ali si uredite vaše delo tako, da imate samo vi pregled?	1	2	3
Ali upoštevate predloge vaših sodelavcev?	5	3	1
Ali želite opraviti delo sami, če je to možno?	1	2	3
Ali se pred odločitvijo posvetujete s sodelavci?	5	3	1
Ali odločate sami za vsako malenkost?	1	2	3
Ali si želite, da bi sodelavci samo to naredili, kar se jim naroči, brez lastnega razmišljanja?	1	2	5
Ali obrazložite sodelavcem vzroke vaših odločitev?	3	2	1

Skupaj:

— bodite kritični pri odgovorih in odgovorite tako, kot je v resnici in ne tako, kot sami veste, da bi bilo pravilno!

Rezultati točkovanja:

Med 8 in 11 točkami: Ste odkriti in pripravljeni na pristno sodelovanje s sodelavci. Ljubše vam je sodelovanje skupine z vami, kakor da dela skupina pod vami.

Med 12 in 23 točkami: Še danes, tudi v moderno organiziranih in opremljenih obratih, so ljudje, ki bi se najraje, kakor v »starih dobrih« časih zaprli vase in čuvali svoje »tajne« recepte in s tem dosegli slavo »učenega« moža. Kakor ni bilo mogoče ljudem, ki so čuvali svoje recepte vzdržati napram tistim, ki so bili za sodelovanje in so prekosili v znanosti te »tajnosti«, tako fudi vam ne bo mogoče vzdržati s tistim, kar so vam dale izkušnje pred leti. Preveliko samoljubje in nepotrebno skrivanje »tajnosti« zavira nemoteno vigravanje sil, kar je predpogoj za uspeh pri delu.

Izmočate se iz vaše zaprtosti, s katero ljubosumno čuvate vaše znanje. Poizkušajte se vključiti z vašimi izkušnjami v skupno delo. Priznanja in uspehi ne bodo izostali.

Med 24 in 32 točkami: Vi ste diktator pri delu. Sami veste vse, imate pregled čez vse in »veste vse«. Vaši »sodelavci« so delovna sredstva, ki morajo izvrševati

vaše ukaze. Poizkusite narediti pri vas majhno spremembo:

- Ne recite enkrat samo »jaz«:
- »jaz imam delo za vas«
- »jaz želim, da bo to tako narejeno«
- »izdelajte mi do jutri« ampak skušajte z »midva« ali »mi«:
- »mi moramo izvršiti to delo v treh dneh«
- »pred nami je sledeč problem...«
- »kaj mislite, kako bi midva rešila najbolj pravilno to nalogo?«

Dovolite vašim sodelavcem sodelovati pri preudarjanju, planiranju in odločanju. Pogovorite se z njimi o skupnih problemih. Vprašajte sodelavce za mnenje in prediskutirajte z njimi predloge in pripombe. Tako boste naredili vaše sodelavce iz togih izvrševalcev v sodelavce.

(Nadaljevanje)

»Iskra« Kranj je postavila na trg novi Stereo-gramofon znamke »Stockholm« z vdelanim zvočnikom in odlično akustiko — takozvani plastični ali prostorninski zvok! Ohišje lahko dobite v različnih barvah. Povprečne cene v raznih trgovinah okoli 440 novih dinarjev.



GLOBUS

Proizvodnja francoske kovinske industrije v letu 1965 je z letnim porastom samo 3,4% zaostajala za povprečno stopnjo rasti v letih 1960 do 1964, ki je znašala tedaj 7% letno. V odnosu na leto 1958 je proizvodnja kovinsko-predelovalne industrije v industrijsko razvitih državah dosegla naslednje indekse:

v Franciji	136,
v Italiji	162,
v ZR Nemčiji	163,
v ZDA pa kar	165.

Francoska proizvodnja kovinskih izdelkov široke potrošnje (hladilnikov, hladilnih naprav, šivalnih strojev, itd.) pa je v letu 1965 celo padla za 3,8%, kar je posledica povečanega uvoza, zlasti iz Italije in Japonske. Francosko kovinsko industrijo predstavlja približno 10.000 podjetij, ki zaposlujejo 700.000 oseb. Skupna realizacija leta 1965 je znašala 38,29 milijard frankov.

Po nekaj mesečnem razdobju nizkih cen jeklu v državah Montanske unije so izvozne cene v zadnjem času v lahkem porastu. Hladno valjana pločevina, ki se je prodajala v začetku letošnjega leta še po bazni ceni 102 do 103 dolarje za tono FOB, je v juniju poskočila na 110 dolarjev.

Italija je postala največji proizvajalec električnih aparatov za gospodinjstvo in figurira med vsemi evropskimi državami na prvem mestu, v svetovnem obsegu pa zavzema drugo mesto. Po podatkih italijanskega združenja električne in elektronske industrije, je njihova industrija v letu 1964 proizvedla skupno 9,3 milijona gospodinjstvih aparatov, od tega 2,6 milijonov hladilnikov, 1,5 milijonov avtomatskih pralnih strojev, ca. 4 milijone raznih termičnih aparatov, predvsem bojlerjev, itd. V Italiji danes obstoja 125 tovarn za proizvodnjo električnih aparatov za gospodinjstva, ki s svojim izvozom ustvarijo letni devizni dohodek preko 170 milijonov dolarjev.

Normirec je tisti, ki — kakor se radi izrazimo — »reže kruh«, zaradi tega sta nastop in ravnanje normirca v veliki meri odločilna za odnose in vzdušje zaupanja v kolektivu. Od osebe normirca, kot človeka in od njegovega dela je odvisno, ali vlada v kolektivu medsebojno zaupanje in s tem ali obstoja duh skupnosti in sodelovanja med delom kolektiva, ki sebe imenuje »produktiven« in med delom, ki ga imenuje »neproduktiven«. (Ti izrazi in tako gledanje je sicer popolnoma zgrešeno in neutemeljeno, ker noben od teh delov ne bi mogel sam zase obstajati in uspevati, vendar te izraze zaradi ukoreninjenosti navajamo. Pravilno bi morali reči: pripravljalci in izvajalci proizvodnje).

Normirec lahko z nepravilnim ravnanjem v najkrajšem času uniči zaupanje v pravilnost norm in s tem do onega dela kolektiva, ki delo pripravlja in ki kolektiv vodi. Tega zaupanja potem ni mogoče obnoviti dolga leta. Škoda, politična in materialna, je v tem primeru neprecenljiva.

Torej ni vseeno, kdo bo postavljen za normirca! Na osebo normirca se postavlja dve zahtevi: imeti mora strokovno znanje in osebne kvalitete. Kot normirec pride v poštev le tak človek, ki je po svojem karakterju brez napake in ki zavestno dela za dobro vsega kolektiva in ki čuva pridobitve naše družbe. Normirec se mora stalno zavedati, da je bil postavljen na svoje mesto z zaupanjem do njegove poštenosti in nepristranosti. Zastopati mora sicer interese kolektiva kot celote napram posameznemu članu, vendar mora ravno tako upoštevati utemeljene zahteve vsakega posameznega člana delovne skupnosti. Zadeti pravilno odločitev in najti pravilen odnos v okviru teh meja je težka in odgovorna naloga. Kajti dati »dobro normo« enemu sodelavcu, se pravi oškodovati drugega. Norma je namreč ključ za razdelitev celotne mase osebnega dohodka ne samo med posameznimi delavci, temveč tudi med vsemi člani kolektiva. Če dobi nekdo — posameznik ali obrat — »dobre norme«, drugi pa manj dobre, ki jih težko dosega, potem dobi prvi neupravičeno več v škodo drugega, ker si delimo lahko le določeno količino denarja. Zato morajo biti norme določene pravilno in pravično. Tako je razumljivo, da morajo biti na položaju normirca le samo odkriti in poštenu sodelavci s trdim karakterjem, ki se ne pustijo vplivati in ki uživajo dober glas ter tako predstavljajo jamstvo, da so res nepristranski. Kolektiv torej ne sme postaviti na položaj normir-

ca osebe, ki nima poleg strokovnega znanja tudi navedene lastnosti in primerno starost in s tem zrelost. Ponavljamo: neprimerni normirci ali tudi površeni, pomankljiv sistem normiranja in ocenjevanja vrednosti dela, škodujejo disciplini dela in delovni morali v kolektivu ter povzročajo nezaupanje do vodstva kolektiva in tudi do sistema družbene ureditve. V naši družbi pa mora imeti norma predvsem značaj »norme zaupanja«!

In še nekaj o strokovnosti normirca? Pri študiju dela in časa mora biti normirec sposoben spoznati, presoditi in oceniti delovni učinek delavca, katerega delo normira, dalje ali delavec uporablja delovna sredstva in orodje, ki ga ima na razpolago, strokovno in pravilno. Če ne, mu mora dati ustrezna navodila in poduk. Dalje mora znati presoditi, ali je mogoče doseči izboljšanje ureditve delovnega mesta pa tudi povečanje proizvodnosti z izboljšanjem delovnega procesa in na ta način znižanje stroškov proizvodnje. Za uspešno delo normirca je tudi bistvenega pomena, da je sposoben pravilno oceniti storilnost in spretnost delavca, kajti merjen čas to je norma naj predstavlja v vsakem primeru normalno vrednost dela. To zna-

nje pa lahko da le skrbno šolanje normircu, tako da opravlja svojo nologo z vedno enako in zadovoljivo sigurnostjo.

Delavec, ki je — česar ne smemo pozabiti — tudi član delovne skupnosti to je kolektiva, bo le takrat pravilno sodeloval pri določanju norme, če si bo na jasnem o namenu študija dela in časa.

Imeti mora zaupanje do opazovalca, da je sposoben, objektivni, nepristranski in da upošteva njegovo stališče kot tudi stališče kolektiva, da je sodelavec in pomočnik vsakega člana kolektiva v proizvodnji, da je tovariški, obenem pa nekompromisen. Kajti vsak kompromis s posameznikom oškoduje vse ostale in ruši vzdušje zaupanja in zadovoljstva pri delu.

Če bomo upoštevali, navedena načela, bo to velika pridobitev za vsakega posameznika in za ves kolektiv. Ne samo, da bo tako ustvarjeno trajno zadovoljstvo pri delu, ampak tako bo tudi dana kolektivna zavest, da ima merila za delitev po delu postavljena pravično in pravilno in tako s tem tudi normative, ki bodo omogočali točno predvidevanje in ugotavljanje vrednosti proizvodnje in uspeha kolektiva.

Hochmüller Bogdan I. r.

MAJHNE SO TE STVARI? ALI RES?

Bil sem na seji. Na seji samoupravnega organa. Nič posebnega boste rekli! Res, nič posebnega če...

Tekla je debata o planu, nekaj tako važnega za vso proizvodnjo, vendar pa nekateri tovariši niso bili tega mnenja. Mirno so se pogovarjali in zabavali tam nekje v deveti vrsti, kljub opozorilu predsedujočega! Ostali pa so medtem sprejeli plan in kdo ve, če so prizadeti tovariši dobro vedeli kako je bil sprejet in oblikovan. Ugodno zabavo tovariši...?!

Vendar, ali je to prav? Ali je prav, da prizadeti tovariši dobesedno goljufajo tisto zaupanje in vero, ki jo imajo vanje ostali delavci? Ali je prav, da se zabavajo medtem, ko teče debata o tako važni stvari, kot je plan?

Vsi bi radi samoupravljanje. Radi bi demokratizirano samoupravljanje, radi bi idealno samoupravljanje. Toda, vprašati se moramo, če smo dovolj zreli in če ne stagniramo ravno pri tako navidez majhnih stvareh kot je mentaliteta našega samoupravljalca! To vprašanje bi si morali postaviti čimprej, ker bo drugače nekdo, ki bo pri-

sostvoval kakšni seji povsem slučajno, razočaran nad nekaterimi našimi samoupravljalci, razočaran, kot sem bil zadnjič jaz.

D. D.

OPOMBA PISCA

Ni osamljen primer, ki me je pripravil do prispevka, povod pa je bila 4. redna seja obrata toplo-tnih naprav dne 28. julija letos.

OPRAVIČILO

ŠE ENKRAT: DOBILI SMO NOVA MERILA ZA DILITEV OSEBNIH DOHODKOV

V prejšnji — 14. številki — Emajlirca, v sestavku pod tem naslovom, miso bila navedena vsa imena prizadevnih delavk v materialnem knjigovodstvu in knjigovodstvu gotovih izdelkov, ki so sodelovale pri izdelavi novih meril. Izpadla so imena: Amon Marija, Stiglic Fani, Dobršek Anica, Ostrožnik Ivica, Suhoželnik Erna, Dvoršak Marija, Vranc Ivanka, Otorepec Marija in Čermelič Danica.

Prosimo, da nam oprostite — ponagajal nam je tiskarski škrtat.

IZVRŠNI ODBOR SINDIKATA IN UPRAVNI ODBOR PODJETJA

ZA MEDSEBOJNE STIKE S ČEŠKIM PODJETJEM IZ FRIDLANTA

Pisali smo že o ponudbi češkega podjetja emajliranih izdelkov iz Fridlanta naši sindikalni organizaciji za navezavo medsebojnih stikov in medsebojno izmenjavo oziroma obisk delavcev.

Ker je izvršni odbor naše sindikalne organizacije sklenil, da stike navežemo in pristopimo razgovorom s češkim podjetjem, so na obvestilo o sklepu prišli v naše podjetje predstavniki češkega podjetja Vlastimir Klega, predsednik sindikata, ing. Josef Briš, drugi pomočnik direktorja in dr. Josef Cerman, pravnik v združenju čeških emajlirnic, na razgovor s člani našega sindikata.

Češke predstavnike je sprejel predsednik izvršnega odbora naše sindikalne organizacije Koro-

šes Maks in člana Berginc Franc in Podlinšek Jože. Ogledali so si naše podjetje in v spremstvu tovarišev Korošca in Podlinška tudi naš počitniški dom v Crikvenici. Ker so bili češki predstavniki prvič na morju so bili zelo navdušeni. Navdušeni so bili nad Crikvenico in našim počitniškim domom. Povabili so naše predstavnike naj pridejo k njim, da vidijo njihove možnosti letovanja, ki pa zdaleč niso takšne kot na jadranski obali, ter da se dokončno sporazumejo o obojestranski deset-dnevni izmenjavi 40 oseb.

O obisku in razgovorih s češkimi predstavniki je pismeno obveščen tudi Upravni odbor podjetja s prošnjo, da prouči ponudbo češkega podjetja pri izmenjavi delavcev ter, da prispeva k realizaciji te izmenjave z ozirom na stroške. Za 10-dnevno bivanje 40 oseb na češkem bodo stroški po približnih oziroma nepopolnih izračunih ca. 25.000 N-din, ki pa jih sindikalna organizacija iz svojih sredstev ne more kriti. Po doljši razpravi na zadnji seji je upravni odbor sklenil, da prispeva 15.000 N-din za stroške bivanja naših delavcev na Češkem s pogojem, da so to delavci z 20 in več let delovnega staža (izjemo ma nad 15 let) v podjetju, ki pa niso brezplačno letovali v Cri-

kvenici (letovanje za socialno šibke člane) in bodo koristili svoj redni letni dopust.

Izvršni odbor je na svoji seji obravnaval to vprašanje po obisku čeških predstavnikov in sklepu upravnega odbora in sklenil, da bo odšlo na obisk 40 naših delavcev na Češko in 40 čeških delavcev k nam za deset dni ter da bomo razliko stroškov krili iz sredstev sindikalne organizacije. Sprejeti so kriteriji upravnega odbora, da gredo na Češko le delavci z daljšim stažem v podjetju, ki pa niso brezplačno že letovali in bodo koristili svoj redni letni dopust. Izbor teh delavcev naj opravijo odbori sindikalnih podružnic. Predsedniki odborov sindikalnih podružnic so se že večkrat sestali in dogovorili kako naj se lotijo tega dela.

Upravni odbor podjetja je odobril tudi službeno potovanje na Češko trem tovarišem, da si na povabilo čeških predstavnikov pogovorijo o vseh podrobnostih izmenjave in ogledajo njihove možnosti letovanja. Po odobritvi službenega potovanja je izvršni odbor odločil, da na Češko odpotujejo Korošec Maks, predsednik izvršnega odbora, Podlinšek Jože, član izvršnega odbora in predsednik komisije za odih in rekreacijo pri izvršnem odboru,

ter Krajec Ludvik, vodja konstrukcijskega oddelka.

Upamo, da bo prišlo do realizacije izmenjave in, da se bodo naši delavci na Češkem ter češki delavci pri nas dobro počutili in, da bodo zadovoljni.

Franjo Panza

Upravni odbor je na predlog kadrovske službe v zvezi s pravilnikom o delitvi osebnih dohodkov čl. 62. in 63. sklenil, da prejemajo pripravniki s 1. 7. 1966 naslednje mesečne prejeme:

— z visoko šolo 700 N-din, posebni dodatek je 300 N-din,

— z višjo šolo 600 N-din, posebni dodatek je 270 N-din,

— s srednjo šolo 500 N-din, posebni dodatek je 250 N-din.

Obenem je sklenil, da se za nočno delo pripravnikov odobri 25% dodatek na osebni dohodek. Ta dodatek za nočno delo pride v poštev v obratu II (emajlirnica).

V ROVINJU POCENI LETOVANJE

Sindikalna organizacija je prejela obvestilo Pionirskega letovišča Celje v Rovinju o možnosti cenenejšega letovanja odraslih.

Da bi zadovoljili mnogim prošnjam odraslih, ki bi hoteli letovati v Pionirskem letovišču v Rovinju, se je Upravni odbor letovišča odločil, da se omogoči letovanje tudi odraslim in sicer po rednem letovanju otrok, tj. v mesecu septembru, ki je običajno najlepši mesec v letu.

Pionirsko letovišče Celje v Rovinju ima pri železniški postaji v borovem gozdu lesene hišice s po štirimi kauči, lastno kuhinjo, umivalnico, tuše in angleška stranišča. Hišice so v neposredni bližini morja.

Prometne veze so zelo ugodne z rednimi avtobusnimi progami (dnevno Maribor—Rovinj in Ljubljana—Rovinj) in tudi z vlakom.

Cena celodnevne oskrbe s prenočiščem je 14 N-din (ali 1.400 S-din), za otroke do 10 let pa 8 N-din (ali 800 S-din).

Letovanje za odrasle prične:

v

I. izmeni od 31. 8. do 9. 9. 1966,

II. izmeni od 19. 9. do 19. 9. 1966,

III. izmeni od 20. 9. do 29. 9. 1966.

Člani kolektiva, ki še name ravajo svoj dopust preživeti na morju oziroma v Pionirskem domu v Rovinju naj se sami čimprej prijavijo na naslov:

PIONIRSKO LETOVIŠČE

CELJE

Rovinj p. p. 28

Vsako rezervacijo bodo potrdili z dopisnico. Oskrbnino boste plačali ob prihodu v Rovinjski blagajni letovišča.

Izkoristite izredne ugodnosti in ceneno letovanje!

Franjo Panza



Čas dopustov gre h koncu — spomnimo se še enkrat prelepih dni ob morju

CLANI KROŽKA PODVODNIH DEJAVNOSTI NA OTOKU KRKU

AKCIJA »VRBNIK - PUNAT«

Naš list je že pisal o tem krožku, o njegovem delu in smislu njegovega obstoja. Tokrat naj opišemo eno večjih akcij, ki je bila na otoku Krku od 21. 7. do 27. 7. 1966 in se je je udeležilo 14 članov. Tako smo jo imenovali zaradi tega, ker je potekala v okolici teh dveh mest. Bila je planirana in uspešno izvršena.

Posebej naj poudarim, da sta ob tej priliki posneta dva filma pod vodo s kamero »Pentaka« in doma izdelanim vodotesnim ohišjem. Posnetki so kot prvenci zelo uspeli in odpira se nam široko področje podvodne fotografije — eno najlepših in obenem najzahtevnejših. Delo teh 7 dni je obsegalo prosfo potapljanje v večje globine, potapljanje s črpalko (kjer potapljač dobiva zrak preko pumpe in gumi cevi, ribolov in podvodna fotografija). Vsi udeleženci smo dobili mnogo izkušenj, ostal pa je vsakemu tudi nepozaben spomin na svet tišine, ki skriva v sebi toliko lepote, čarobnih barv in ima skrivnostno moč, da človeka vedno znova privlači. Navdušenje pri tem športu izvira prav gotovo iz zelo stvarnih dejstev; kdor je enkrat pogledal skozi steklo podvodne maske, bo to lahko potrdil.

Pa pojdemo z našimi potapljači. Priprave so trajale skozi vso leto. Ohišje za kamero, harpune za puške, obtežilni pasovi, maske, dihalne cevi, črpalke za zrak in ostala oprema, vse je bilo skrbno pripravljeno. Dan odhoda se je bližal, cilj je bilo malo mesto na otoku Krku — to je Vrbnik na morju. 21. 7. 1966 ob 3. uri zjutraj smo se zbrali pred tovarno. Vse je potekalo po planu, nihče ni zamudil in po nekaj urah vožnje smo zagledali morje. Reka, Crikvenica, šilo in še 15 km ter — cilj. Uredili smo formalnosti, to je hrano in stanovanje in pred poldnevom smo že bili v vodi. Tudi prve ribe smo kmalu zadeli z našimi harpunami. Čudno smo zmotili njihov mir, radovedne in previdne obenem plavajo stran, se vračajo in če katera pride dovolj blizu se sproži puška. Mnogo strelov gre v prazno toda nekateri imajo sigurno oko in roko, to pa pomeni zadetek. Fantje se pritožujejo, da so puške »švoh«, pa je le riba preveč previdna in se drži v varni razdalji. No, nekaj sreče je kljub vsemu. Ko bomo nekaj dni tukaj bo bolje. In tako je bilo. Najeli smo staro ribiško ladjo, ki nas je odpeljala v miren zaliv. Tu je bil ulov mnogo bogatejši. V tem zalivu smo ostali ves dan, dokler ni na večer prišla po nas ladja. In tako so potekali dnevi,

zjutraj smo odhajali na morje, zvečer smo se vračali, kosilo smo nosili s seboj. Človek ima zelo dober tek, ko se utruji pri tem športu. Predpostavimo, da se v enem dnevu potopiš 100 krat na 10 metrov globine in že je to 2 km plavanja pod vodno gladino. Lakota je tu opravičena. Toda poskrbeli smo, da nihče ni ostal lačen, v Vrbniku je hrana izdatna in okusna.

Tako so minili štirje dnevi, zapustili smo Vrbnik in se odpeljali v 15 km oddaljeni »Punat«. Zjutraj smo zopet odšli na morje, tokrat z manjšim čolnom, cilj je bil otok Plavnik, ki je poznan po tem, da so tam tekmovalja v podvodnem ribolovu.



Po akciji...

Tu je morje čisto, tako da se vidi tudi preko 30 m daleč, rib je več kot drugod, skale in dno pa zelo gosto poraščene. Ulovili smo mnogo več kot v Vrbniku in tudi težje ribe, najtežja je tehtala 1 kg. Med ulovom so bile tudi hobotnice in sipe, na dnu ca. 20 m globine pa smo našli velike leščurje. Fantje so dobili kondicijo in potopi so trajali dalj časa, dosegali smo večje globine, tudi do 20 m. Globlje nismo poskušali, kajti že na tej globini se človeku mudi na površino. Lovili smo v parih zaradi varnosti, tako da vedno lahko eden drugemu pomagamo. Tudi občutek, da je tovariš poleg tebe ni na odmet, človek včasih le pomisli na morskoga psa, na večjo hobotnico in podobne nevarnosti. Če pa veš, da je nekdo blizu, da ti lahko pomaga, strah izgine in bolj sproščeno se predaš užitku, ki ti ga nudi podvodni svet.

Prvi dan na Plavniku je za nami, še dva dni in vrnemo se domov. Sedaj je treba uloviti na filmski trak nekaj tega kar vidimo skozi stekla maske. Kamera mora biti mirna v rokah snemalca, s črpalko pa mu dovoljamo zrak, da se lahko približa ribam ki ga radovedne opazujejo. Pozneje smo videli da so posnetki uspeli in veseli smo. Prihodnjič bo še bolje, imeli bomo košček morja doma na filmskih trakovih in diapozitivih. Že prvič je snemalcu uspelo posneti ribo v plavanju na 25 cm oddaljenosti. Obtežen z več kilogrami svinca je ležal na dnu in iskal primeren objekt, od zgoraj pa smo mu s čolna dovajali zrak.

Teško je opisati ta doživetja takšna kot so. Lahko jih samo nakažem. Lahko povem recimo, da smo ulovili ribe, barve teh rib ne more pričarati papir, enako ne njihovega plavanja. Eno je gotovo resnica in ta je, da je svet tišine zelo lep. Ta zibelka življenja skriva v sebi čudovite barve, ki jih na kopnem ni, gibanje pa jim daje prizvok pravilčnosti in človek pozabi na čas, se resnično sprosti in odpočije. Spomnim se kako se je eden od novincev oddaljil od nas, vedeli smo da je previden in da vedno plava tik ob obali, pa smo ga pustili samega. Ker ga ni bilo dalj časa smo ga s čolnom začeli iskati in našli smo ga kakih 10 m od obale,

kako gleda v vodo se potopi, se vrne na površino in zopet gleda. Približali smo se mu in navdušen je povedal, da je na dnu večja hobotnica, da jo že kake pol ure opazuje in da potrebuje pomoč. Ni je spustil z vida in čakal je na nas. Tako mu je minilo precej časa. Ko smo prišli smo jo izvlekli na čoln in ugotovili da je bila že skoraj prevelika za enega samega lovca.

Tu je zapisan drobec tega kar smo doživeli, drobec ki je premalo da bi pričaral ta doživetja, je pa dovolj da pojasni naše navdušenje. Pa tudi o praktični strani tega športa pri nas nekaj besed. Lovljenje rib, hobotnic itd. to prav gotovo ni vse, to je le pot po kateri gre vsak športni potapljač, da bi se privadil ambientu vode in se tako usposobil za dela pod vodo, ki jih terja vsakdanja človekova dejavnost. Lepote pa, ki so združene s tem so recimo nagrada, dar narave, tehnična sredstva pa nam omogočajo, da spoznamo njene tajne.

Vrnili smo se iz te akcije z mnogo izkušnjami, sigurnejši v svojo sposobnost in še bolj navdušeni za potapljanje. S tem pa smo prav gotovo pripomogli k razširitvi te pri nas tako zastavljene dejavnosti in pokazali, da se s preprosto opremo, ki si jo izdeláš sam tudi da uspešno potaplja. Z. F.

Skupščina zveze radioamaterjev Slovenije

Zveza radioamaterjev Slovenije je na svoji skupščini v Izoli pregledala svoje delo za preteklo obdobje. Gibanje radioamaterjev se v Sloveniji zelo širi, posebno med mladino. Vsi klubi dosegaajo lepe uspehe posebno z mladimi člani.

Tudi naš radioklub Društva ljudske tehnike se je pred skupščino postavil s svojimi uspehi in člani. Zveza je organizirala za svoje člane tečaj za gradnjo pušk za lisičarje in UKV sprejemnik. Tečaj je bil tedni dni pred skupščino. Ob koncu tečaja je bilo tekmovalje v gradnji sprejemnika in lov na lisico.

Skupščine sta se udeležila Marjan Petelinšek in Albin Brenčič. Klub našega društva sta zastopala tudi udeležena tečaja Drago Grabenšek in Drago Koštomaj. Ob prihodu tovarišev Petelinška in Brenčiča v Izolo, so jima člani Izpitne komisije v šali povedali, »da se Celjani vsako leto rinejo na prva mesta«, Drago Koštomaj je

zasedel prvo mesto pri lovu na lisico, Drago Grabenšek pa drugo mesto pri gradnji sprejemnika. Obema iskreno čestitamo!

Zaključki skupščine so odraz gospodarske reforme. Vsak klub se mora postaviti na lastne noge, kar zadeva finančna sredstva. V bodoče bodo morali klubi vzdrževati delno tudi Zvezo radioamaterjev s članarino in delom dotacije Jugoslovanske narodne armije. V ostalem pa so bila poročila o delu organizacije zelo optimistična, tako da lahko trdimo, da se radioamaterstvo, posebno v Sloveniji, dobro razvija.

V predsedstvo Zveze radioamaterjev Slovenije je bil izvoljen član našega kluba Marjan Petelinšek.

Prepričani smo, da se bo naš radioklub še lepše razvijal po skupščini. Imamo vse pogoje, da končno ustanovimo ekipo lisičarjev, kar je Drago Koštomaj tudi obljubil.

Albin Brenčič

SODELAVKE - VAŠ KOTIČEK

PRI UREJANJU STANOVANJ mislimo predvsem nase in ne na goste

Povedala bi vam rada nekaj nasvetov, ki jih boste morda uporabili pri urejanju vašega doma. Uredite si stanovanje tako, da se boste ugodno počutili pri delu in udobno počivali med že tako skopo odmenjenim časom za počitek; torej mislite predvsem na vaše želje in nikdar na goste.

Pogosto srečujemo precej razkošno opremljene dnevne sobe, kjer se bohota televizija in pohištvo z razstavljenimi razkošnimi predmeti. Tak prostor služi le za sprejemanje gostov, zato mora biti vedno vse na svojem mestu in gorje domačemu članu, ki bi si drznil porušiti strogi red v sobi in ustvaril kakršnokoli udobje samemu sebi.

Ne stopnjajte napetosti v družini s stalnimi prepovedmi!

Prijetno vzdušje si boste ustvarili z udobnim življenjem in samim delom v dnevni sobi. To je prostor, kjer se odvija družinsko življenje in ustvarja domačnost.

Razmislite, kaj boste delali v dnevni sobi in jo opremito ter

skladu z načeli o delitvi dela doma. Op. ur.)

Mizica ob ležišču in stolih naj ne bo samo stojalo za kristalno vazo in pepelnik. Nanjo odlagate vse kar pač rabite: pijače, črno kavo, šivalni pribor, revije itd. Zato mora biti mizna plošča trpežna, da se madeži počistijo brez sledi. Najbolj primerno so mizne plošče z melaminsko oblogo (ultrapašom). Če pa imate furnirano mizico, jo prekrijte z malo debelejšo stekleno ploščo (3 do 5 mm) s pobrušenimi robovi. Tudi na teh mizicah imate lahko prtič z vazo in pepelnikom.

Stolčke ali fotelje kupite v skladu z ostalo opremo, udobni naj bodo in trpežni. Nikdar ne kupujte foteljev, s katerimi bi se ponašali pred gosti in na katere bi sami ne upali sedati, kadar bi si pozeleli.

Preproga naj bo trpežna v kvaliteti in barvi, da se ne bo prehitro umazala, vedite, da gostov ne morete sezuvati in jih stalno opozarjati na tla in preprogo.

Če imate televizijo, jo namestite nasproti sedežni skupini (ležišču in stolom) tako, da imate čimvečjo razdaljo do ekrana. Višina ekrana je najprimernejša v višini vaših oči (če gledate sede) ali malo višje. Nikakor pa ne postavljajte aparata visoko, ker vas bo po daljšem gledanju bolel vrat.

Regal naj služi vaši knjižni zbirki na odprtih policah, v zaprtih elementih pa imate lahko vse ostalo, kar rabite. V bife omarici shranjujete alkoholne pijače in sadne sokove ter kozarce. Ne pozabite na bel prtič, s katerim obrišete kozarce predno jih postavite pred goste. Tudi majhen pladenj, papirnati prtički, napolitanki, keksi in bonboni so lahko shranjeni tu notri.

Z razstavljanjem drugih predmetov (vaz, igrači, spomenikov itd.) na odprtih policah bodite previdni, sicer bo regal prenatrpan in vsiljiv.

Delovni prostor v dnevni sobi ni odveč, samo če vam prostor dovoljuje takšno namestitev. Uporabljajo ga lahko vsi člani družine: za pisanje pisem, šivanje, pisanje domačih nalog, itd. Nameščen naj bo čimbliže oknu, da bo dobro osvetljen. Predalec ob delovnem prostoru lahko razdelimo med člane družine, da ima vsak član za svoje delo svoj predal.

In kaj boste še namestili v dnevni sobi. Če imate dovolj prostora, lahko postavite vse, kar

rabite za delo in shranjevanje: pianino, šivalni stroj, omare itd. Prenosna svetilka vam bo prišla posebno prav, da si boste dodatno osvetlili svoj delovni prostor. Vendar pa ne natrpajte sobe preveč, če ni potrebno in pustite čimveč prostora za gibanje. Ne utesnjujte se po nepotrebnem. Tudi z zelenjem ne pretirajte. Lepo in skoraj nujno je nekaj rastlinskega življenja v takem prostoru, kot je dnevna soba, saj nam nadomestuje rekreacijo v naravi in nam predstavlja del vrta. S tem pa ni rečeno, da moramo v dnevni sobi gojiti pragozd v miniaturo.

In še na ena mikavno mesto bi vas opozorila, če imate prostor ob peči ali blizu okna. Kupite takle gugalni stol, kot je na skici. Všeč bo očku za branje, vam za ročna dela in porednemu sinčku, ko se bo učil na pamet angleške lekcije.

To naj bo vaša dnevna soba v kateri živite sproščeno družinsko življenje. Pazite na snago, vendar tudi pri tem ne pretiravajte. Počistite in pospravite, ne bodite pa sužnje stanovanja.

Če dobite gosta, ga mirno peljite v sredo vašega življenja in se ne razburjajte če ni vedno vse na svojem mestu. Košarica s šivanjem na tleh ob stolu, niti na preprogi, kadar šivate, odprti zvezki na delovni mizici, igrače, če se otroci igrajo, naj vas ne vznemirjajo. Mirno sedite z gosti in kramljajte sproščeno. Ne omenjajte morebitnega nereda in pogostite jih vljudno brez zadrege. Ne čakajte na hvalnice. Ob sproščeni in prijetnem domačem življenju se bo vaš gost počutil nadvse prijetno in domače. Ob slovesu boste na njegovem obrazu gotovo opazili poleg zadovoljstva tudi delček občudovanja in spontanega zavidanja, češ, kako prijetno in urejeno življenje živi vaša družina sredi te atomske dobe, kar je že prava redkost.

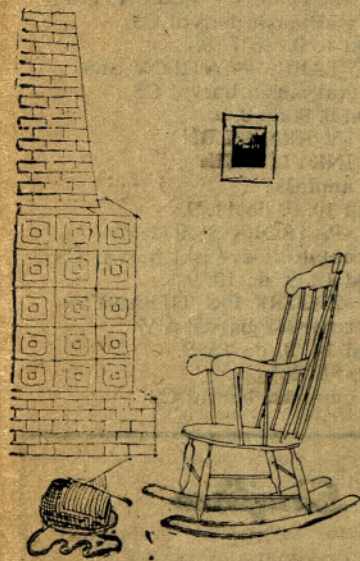
Sonja

Pošiljam vam prelep počitniški pozdrav! Ja, ja, tudi Spila je zajadrata na morje. Vendar nisem poletela kot ptiček, tudi se nisem nobel peljala z lastnim avtom, lepo sem se vsedla najprej na vlak, nato pa na avtobus, prepoln ljudi in še česa. Kako sem bila prepotena, zmečkana, utrujena, to sedaj ni važno. Glavno da sem tu, ob lepem sinjem Jadranu. Oh, ti lepo morje Adrijansko, bilo nekdanj si Slovansko — sedaj pa je od inozemcev, turistov. Vendar pa je morje čudovito. Čudovito je za nas, ki se v njem namakamo, še bolj pa za tiste, ki jim prinaša dohodek, devize in še kaj. Veste, tu je prava paša za oči. Vidiš vse kar si želiš. Od lepih kopalk a la Op Art na raznoraznih modelih, razne vrste avtomobilov, pri mizah tujece lahko vidiš, kaj vse se da pojesti in skuhati (za nas komaj plačati). Pravijo, če greš na dopust moraš skrbni pustiti doma. Pa jih ne morem. Recimo: rada bi se vozila s toboganom — baje se je fajr pelat z njim — toda, ne morem se, ne dela. Skrbi me, zakaj potem je! Ko pridem iz vode, ki je polna vsega od ljudi, mastnih od krem za sončenje, blazin, blazinic, obročkov, račk, trave, odpadkov... bi se rada stuširala, toda tuš ne dela. Spet me skrbi, zakaj ga ne popravijo in če ga ne, naj ga raje podrejo. Saj ne bomo imeli želje, sprati umazanijo z naših teles. Ja, ja, vsega je, inozemcev pa

največ. Kar nategujem ušesa, da bi čimveč slišala in se naučila jezikov, kar je menda dobra lastnost in bi mi kar prinesla nekaj jurčkov vsakega 17. več. Oh, ti inozemci. Na uho vam povem, da mi gredo na živce. Mislijo, da so samo oni na svetu. In najbolj glasni so Nemci. Ti »zelenci« ošabni. Ko sem se peljala z ladjo nekam, so bili tako glasni in oblastni, da sem že pomislila, da sem zašla na kakšno privatno nemško barkačo. Še mene je naš človek zelo lepo ogovoril po nemško. Ko pa sem ga malce ostro zavrnila, da niso le sami Nemci, je pa z dolgim nosom odšel. Ja, ja, nič kaj ni prijetno. Nič ni domače. Vse preveč tuje, vse preveč za druge.

Veste, vidim, da ni nič z dopustom brez skrbi. Sedaj me že skrbi, kako bom »odjadrala« nazaj domov. Veste, na rezervacije ne dam nič več, se mi je zgodilo, da sem imela rezervacijo, pa so na isti sedež prišli še trije z rezervacijami. In kaj, vsi smo imeli čisto pravilno izpolnjene in žigosane rezervacije. Res ne vem, kaj me bo še doletelo, preden se bom spet prikazala v tovarni. Vidite, tako lepo se imam in mislim na plačo sedemnajstega.

Spila



uredite ustrezno vašemu načinu življenja.

Pričnimo z ležiščem, ki je lahko samo pomožno in se čez dan uporabljajo kot kanape. Pogrnite ga s kompaktnim pregrinjalom, na katerega se boste brez pomislekov zleknili, kadar boste utrujeni. Blazine naj ne bodo samo za okras, vsaj ena naj bo iz pralne prevleke, da jo lahko menjate. Možno se posebno radi po kosilu umaknejo iz kuhinje, da v miru preberejo dnevno časopisje ali pa zadremajo za kakšno urico, medtem, ko žene ropotata s pomivanjem posode. (Seveda pa to ni v

UPRAVNEMU ODBORU
SE PRAV LEPO ZAHVALJUJEMO ZA ČESTITKE
IN DENARNE NAGRADE,
KI SMO JIH BILI DELEŽNI
OB PRILIKI NAŠEGA
STANOVSKEGA PRAZNIKA.

SOFERJI

RIBNIČAN
PRED UPRAVNIM
POSLOPJEM

»Gospud, kaj pa le tu le pu-
mein dva leva an tut bait?«

»Ja očka, to je pa zaščitni
znak!«

»Ja veiste pul bi pa jest rešeita
okul agradu, da ne b' bl' ker frei
inu de neb' kake škode nardil gor
v uprav'«

KRIŽANKA

1	2	3	4	5	6	7	8	9	10	11
12								13		
14					X	X	15			
16					17	18		X	X	19
	20		X	X	21			22	23	
24			25	26		X	X	27		
	X	X	28			29	30		X	X
31	32	33		X	X	34		35	36	
37				38	39		X	X	40	41
42		X	X	43			44	45		
46		47			X	X	48			
49				50						

VODORAVNO:

1. prilaščanje, 9. staroslovanska črka, 12. izseljenke, 14. steza, pot (srbohrv.), 15. umazanija, govno, 16. vrsta opeke, 19. tuj predlog, 20. nikalnica, 21. naš otok, 24. vrsta mikroba (dvoj.), 27. obrtnik, 28. specialiteta iz ribjih iker, 31. naša reka, 34. priimek sodelavca, 37. igra s kartami, 40. oddelek vojakov v rimski vojski, 42. vogal, 43. čin v avstroogrski vojski, 46. najeti avtomobil z voznikom, 48. udarjanje dlani ob dlan, 49. ime princese in igralke Fürstenberg, 50. povzročitelj presnov.

NAVPIČNO:

1. del knjige, 2. naprava za sprejemanje radijskih ali TV valov, 3. star človek, 4. znanstvena trditve, 5. država bližnjega vzhoda, 6. začetnici našega znanstvenika, ki je deloval v ZDA, 7. različna samoglasnika, 8. reka v BiH, 9. jugoslovanska narodna armada, 10. glasbeni pojem, 11. znana bizantinska cesarica, 13. skrajšano tuje moško ime, 17. nordijsko moško ime, 18. kazalni zaimsek, 22. izlet v planine, 23. gora v Švici, 24. kurivo iz ostankov premoga, 25. ribje jajčece, 26. nota iz solmizacije, 29. prvi letalec, 30. površinska mera, 32. mestece ob Jadranu, 33. angl. predlog, 35. plemiški naslov, 36. poželenje, apetit, 38. vrsta tekmovalnega čolna, 39. kazalni zaimsek, 41. sinjska igra, 44. trije soglasniki, 45. vzklik pri bikoborbah, 47. ime črke.

—gf—

Kadrovske vesti

VSTOPI:

Krušič Antonija — pripravnik, Čušin Nada — pripravnik, Bajuk Ivana — uslužbenka, Meglič Sonja — pripravnik, Putnik Ljiljana — pripravnik, Selič Nada — emajlirnica, Hriberšek Mihajlo — kontrola, Kalem Pavao — pocinkovalnica, Radi Franc — izdelovalnica odpreskov, Jagrič Alojz — surovinski, Mlakar Miran — orodjarna, Skaza Edvard — orodjarna, Borinc Karl — orodjarna, Ratej Jože — kontrola, Peternel Franjo — orodjarna; Ivančič Zmagoslav — uslužb., kontrola, Bornšek Maks — uslužb., Črnič Anton — pocinkovalnica, Djurič Pero — nakladalna-razkladalna, Dobrajc Ivan — emajlirnica, Juh Ernest — nakladalna-razkladalna, Karlaš Pero — emajlirnica, Koradžija Anton — nakladalna-razkl., Ojsteršek Frančišek — emajlirnica, Pangerl Slavko — nakladal. razkl., Štojanović Ivan — emajlirnica, Tkavc Janez — emajl., Tocko Josip — emajlirnica, Vengust Ivan — surovinski, Knez Ivan — orodjarna, Kunst Franc — orodjarna, Kramar Maks — orodjarna, Majetič Vladimir — orodjarna, Žurej Maksimiljan — izdelovalnica odpreskov.

UPAMO, DA SE BOSTE MED
NAMI KAR NAJBOLJE POČU-
TILI!

IZSTOPI:

Kroflič Justina — premešče-
na v Obrat VI. Kruševac, Krof-
lič Vladimir — premeščen v
obrat VI. Kruševac, Mirnik An-
ton — invalidsko upokojen, Go-
lob Anton-Ciril — samovoljno
zapustil podjetje, Čanžek Jože
— sporazumno zapustil podjet-
je, Pavlovič Mihajlo — v ino-
zemstvo, Kmecl Jože — invalid-
sko upokojen, Šešerko Avgust
— sporazumno, Javornik Alojzij
— sporazumno, Žlender Miro-
slav — v inozemstvo, Zupan
Alojz — samovoljno zapustil
delo, Hari Izstok — nadaljevanj
študija, Elič Edvard — samo-
voljno zapustil delo, Ribežl Jo-
že — samovoljno zapustil delo.

POROČILI SO SE:

Veber Herman, Kotnik Alojz-
zij, Barukčić Ivica, Djenopoljac
Danica — Radaković, Šekora-
nja Marija — Stropnik, Strop-
nik Ivan.

NA NOVI ŽIVLJENJSKI PO-
TI VAM ŽELIMO OBILO SRE-
ČE!

FILMSKI SPORED

KINO UNION

Od 30. 8. do 2. 9.
»ORLI ZGODAJ VZLETE«
jugoslovanski barvni
Od 3. 9. do 5. 9.
»CASANOVA IZ DONAVE«
madžarski
Od 6. 9. do 10. 9.
»PESEM PRERIJE«
Zah. nemški barvni CS
Od 11. 9. do 12. 9.
»GOZD OBEŠENCEV«
romunski
Od 13. 9. do 15. 9.
»DRUGA STRAN MEDALJE«
jugoslovanski

KINO METROPOL

Od 31. 8. do 1. 9.
»TAJNA MISIJA
DIPLOMATSKEGA KURIRJA«
sovjetski
Od 2. 9. do 5. 9.
»KRITIČNA TOČKA«
ameriški
Od 6. 9. do 8. 9.
»GROZA«
madžarski
Od 9. 9. do 12. 9.
»VOJAŠKA DEKLETA«
franc.-ital.-nemški
Od 13. 9. do 15. 9.
»ZAČARANA VAS«
sovjetski barvni CS

LETNI KINO

Od 2. 9. do 3. 9.
»MARLLIN MONROE«
ameriški barvni
Od 4. 9. do 5. 9.
»SULEJMAN VELIČASTNI«
italijanski barvni CS
Od 6. 9. do 7. 9.
»TABUS — ATILOV SIN«
italijanski barvni CS
Od 8. 9. do 9. 9.
»V KREMPLJIH
INKVIZICIJE«
angleški
Od 10. 9. do 11. 9.
»PATROLA SMRTI«
angleško-švedski barvni CS
Od 12. 9. do 13. 9.
»ZAJTRK PRI TIFFANYU«
ameriški barvni VV
Od 14. 9. do 15. 9.
»FEDRA«
ameriški barvni CS

Emajlice

Časnik izhaja v okviru eno-
te informacije vsako drugo
sredo v nakladi 3.700 izvo-
dov in ga dobijo vsi člani
kolektiva brezplačno. Ureja
ga uredniški odbor: Eva
Orač, ing. Jože Vajdetič,
Ivo Gostečnik, Emil Jejič
in dr. Franc Zupancič.
Glavni in odgovorni ured-
nik Eva Orač. Naslov ured-
ništva Celje, Mariborska 86,
telefon 39-21, interna 207.
Tisk in klišei GP »Celjski
tisk« Celje

ISKRENO SE ZAHVALJU-
JEM VSEM SODELAV-
CEM IN PRIJATELJEM
ZA ČESTITKE OB MO-
JEM ROJSTNEM DNEVU.
VIKTOR PILIH

ZAHVALA

Ob smrti našega očeta se zah-
lujemo vsem, ki so ga spremili
na zadnji poti, darovali vence in
izrazili sožalje.

Enako se zahvalujemo tudi sin-
dikalni podružnici EMO.

Knez-ovi

ZAHVALA

Ob smrti mojega očeta
FRANCA ARNŠKA
se iskreno zahvaljujem
Sindikalni podružnici za iz-
kazano denarno pomoč.
Ivan Arnšek