

1.02 Pregledni znanstveni članek

UDK 364-3:061.1(497.4Ljubljana)"1941/1943"

Prejeto: 23. 1. 2009



**Dunja Dobaja**

Univ. dipl. zgodovinarica, asistentka, Inštitut za novejšo zgodovino, Kongresni trg 1, SI-1000 Ljubljana  
e-pošta: dunja.dobaja@inz.si

## Socialno in zdravstveno varstvo v Ljubljanski pokrajini v letih 1941–1943

### IZVLEČEK

*Avtorica se osredotoča na pregled delovanja uradnih socialnih in zdravstvenih ustanov v obdobju italijanske okupacije, ki so poskušale lajšati stisko ljudi, živečih v Ljubljanski pokrajini. Seveda je delovanje tovrstnih ustanov potekalo ob prisotnosti in nadzoru italijanskih svetovalcev. Fašistični okupacijski režim in vojne razmere so zahtevale tudi ustanovitev novih uradov, ki so jih vodili samo Italijani. Tudi v razne odbore, ki jih je ustanovil, je visoki komisar za predsednike imenoval italijanske uradnike, v Prehranjevalni zavod za Ljubljansko pokrajino Prevod je poslal celo častnike. Avtorica s pomočjo arhivskih virov in takratnega časopisja poskuša tudi na primeru usod posameznikov prikazati njihov vsakdanji boj za preživetje, njihove prošnje za socialno pomoč in njihove, za današnji čas sicer skromne želje, ki pa so v takratnih razmerah veliko pomenile in marsikomu vsaj za trenutek dale upanje na boljše čase. Seveda pa so bili tovrstne pomoči deležni le "politično in moralno primerni" posamezniki.*

### KLJUČNE BESEDE

*okupacija, Ljubljanska pokrajina, sociala, zdravstvo, zaposlovanje, Zavod za socialno zavarovanje, Pokrajinski podporni zavod, Rdeči križ, protituberkulozni dispanzer*

### ABSTRACT

#### SOCIAL AND HEALTH CARE IN THE LJUBLJANSKA POKRAJINA IN THE YEARS 1941–1943

*The authoress focuses on a review of the activity of official social and health institutions during the Italian occupation, which were attempting to alleviate the distress of people living in the Ljubljanska pokrajina (Province of Ljubljana). Of course, the activities of such institutions were being carried out in the presence and surveillance of Italian advisors. The fascist occupational regime and wartime circumstances demanded the foundation of new offices that were managed by Italians only. The high commissioner who founded committees also appointed Italian officers as their presidents; he even sent duty officers to the Prehranjevalni zavod (Nourishment home for the Ljubljanska pokrajina). The authoress attempts with the help of archival sources and newspapers of that time and on cases of individual fates to present their everyday struggle for survival, their appeals for social aid, and their – for the present time modest – wishes, which in that time meant a lot and give many hope for a better time. However, only the "politically and morally appropriate" individuals were given such help.*

### KEY WORDS

*occupation, Ljubljanska pokrajina (Province of Ljubljana), social matters, health care, employment, Zavod za socialno zavarovanje (Office for social insurance), Pokrajinski podporni zavod (Provincial support office), Rdeči križ (Red cross), anti-tuberculosis centre*

### Uvod

Ljubljanska pokrajina je imela samostojno ljubljansko mestno občino in v petih okrajih 94 občin. Italijanski okupator je dobil leta 1941 komaj polovico toliko slovenskega ozemlja kot nemški. Ko je italijanska civilna uprava v Ljubljanski pokrajini po Mussolinijevem ukazu 31. julija 1941 izvedla ljudsko štetje, je bilo v pokrajini 339.751 prebivalcev. Ljubljana, ki je postala središče ene same okupatorjeve upravne enote, je imela 91.612 prebivalcev. Iz nemškega zasedbenega območja je v Ljubljansko pokrajino do konca julija 1942 pribežalo 21.546 oseb, v istem času pa jo je zapustilo 3.812 oseb, tako da je bilo takrat še vedno 17.734 beguncev. Italijanski okupator je zelo pohitel s priključitvijo Ljubljanske pokrajine h Kraljevini Italiji. Kraljevi ukaz o priključitvi je Ljubljanski pokrajini glede na strnjeno slovensko prebivalstvo obljubljal "avtonomen ustroj, upoštevajoč etnične značilnosti prebivalstva, zemljepisno lego ozemlja in posebne krajevne potrebe". Ta ukaz pa je bil sestavljen s propagandnim namenom, to je poudariti strpnejši odnos italijanskega okupatorja do slovenskega naroda, kakor pa ga je imel do njega nemški okupator.<sup>1</sup> Seveda je bila ta "strpnost" zgolj navidezna, saj je bil namen italijanskega okupatorja deželo čimbolj vključiti v italijanski fašistični sistem, za kar pa so italijanske zasedbene oblasti predvidevale daljše časovno obdobje. Po besedah podtajnika Narodne fašistične stranke za Ljubljansko pokrajino dr. Giorgia Gattija je bila Italija "zaščitnica slovenskega naroda" in naj bi bila tu tudi kot "zastopnica civilizacije". Poudaril je, da želi biti fašizem vedno blizu delovnemu ljudstvu, mu želi pomagati ter od njega ne zahteva nič drugega kot lojalnost in zaupanje.<sup>2</sup>

### Civilni oziroma visoki komisar

Za civilnega komisarja Ljubljanske pokrajine je bil imenovan Emilio Grazioli. Z odredbo z dne 20. aprila 1941 o prevzemu civilnih oblasti po civilnem komisarju za zasedeno slovensko ozemlje si je podredil vso upravo na ozemlju, zasedenem po italijanski armadi, kot tudi avtonomne ustanove, ki so bile podrejene nadzoru osrednjih organov bivše jugoslovanske države. Ko je kralj Viktor Emanuel III. s svojim ukazom 3. maja 1941 priključil Ljubljansko pokrajino k Italiji, je Grazioli dobil naziv visokega komisarja. Visoki komisar za Ljubljansko pokrajino je imel ob sebi podprefekta, ki je bil v bistvu njegov namestnik. Grazioli je spričo neugodnih kadrovskih

razmer v Italiji obdržal uradnike bivše banske uprave. Ohranil je enako organizacijsko sestavo oddelkov visokega komisariata, kot jo je imela banska uprava. Bilo je osem oddelkov, šesti oddelek je bil oddelek za socialno politiko in zdravstvo. Vodil ga je Anton Kosi. V vsak oddelek je visoki komisar imenoval svojega "strokovnjaka", ki je bil Italijan. Fašistični okupacijski režim in vojne razmere so zahtevale tudi ustanovitev novih uradov, ki so jih vodili samo Italijani. Med njimi je bil tudi Pokrajinski podporni urad, ki ga je vodil Giorgio Gatti. Tudi v razne odbore, ki jih je ustanovil, je visoki komisar za predsednike imenoval italijanske uradnike, tako npr. v Pokrajinski namestitveni odbor Giorgia Gattija. Tudi v nekatere zavode, ki so imeli poseben pomen, npr. Prehranjevalni zavod za Ljubljansko pokrajino Prevod, je visoki komisar poslal italijanske uradnike, v Prevod celo častnike.<sup>3</sup>

Visoki komisar za Ljubljansko pokrajino je torej ohranil Banovinski prehranjevalni zavod Prevod in ga preoblikoval v Pokrajinski prehranjevalni zavod ter mu dodelil italijanske vojaške častnike, ki so odločali o vseh pomembnejših zadevah, v okrajih in občinah pa je ustanovil okrajne in občinske prehranjevalne urade. V službenem listu je izšla naredba visokega komisarja glede finančne ureditve Pokrajinskega prehranjevalnega zavoda.<sup>4</sup> Po njej naj bi se izvedla finančna ločitev poslovanja pred razdelitvijo nekdanje Dravske banovine od poznejšega poslovanja, ko je bil omenjeni zavod podrejen kraljevemu civilnemu komisariatu in nato visokemu komisariatu za Ljubljansko pokrajino. Ločitev in novo finančno ureditev zavoda naj bi izvedel izredni komisar, ki ga je imenoval visoki komisar. Na podlagi odločbe visokega komisarja z dne 9. maja 1942 je bil za izrednega komisarja imenovan fašist dr. Karel Scala.<sup>5</sup> Naloga prehranjevalnega zavoda in prehranjevalnih uradov je bila skrb za pridobivanje živil in tudi njihovo razdeljevanje. Načelnik prehranjevalnega urada za mesto Ljubljana je bil dr. Ivo Frelich, ki je na seji novooblikovanega občinskega odbora, ki ga je na predlog tedanjega ljubljanskega župana Leona Rupnika imenoval visoki komisar, podal obširen referat o izvršenem delu ter prikazal organizacijo urada.<sup>6</sup> Urad je bil razdeljen na več odsekov in pododsekov. Med njimi je bil bolniški odsek, ki je delil bolnikom posebna nakazila na podlagi bolniških spričeval, ki jih je potrjeval mestni fizikat ali pokrajinski zdravnik. Obstajal je tudi oblačilni odsek, ki je poleg poslov v zvezi z osebnimi oblačilnimi nakaznicami vodil vse posle v zvezi s posebnimi nabavnimi nakaznicami mladoporočencev in novoro-

<sup>1</sup> Ferenc, *Fašisti*, str. 32.

<sup>2</sup> Dobaja, *Podoba ženske*, str. 99. Koncepta, ki je temeljil na (domnevni) večvrednosti italijanske kulture in tradicije, se je oprjelo ime "kulturonosna" politika. Gl. Godeša, *Odnos*, str. 120.

<sup>3</sup> Ferenc, *Fašisti*, str. 38–40.

<sup>4</sup> Službeni list za Ljubljansko pokrajino, 20. 5. 1942, št. 40, 163/92.

<sup>5</sup> Prav tam, 165/25.

<sup>6</sup> *Slovenec*, 15. 1. 1943, št. 11, str. 2, Seja novega Prehranjevalnega odbora.



*Visoki komisar je z obiskom otroških bolnišnic in sirotišnic "dokazoval" skrb italijanskega okupatorja za slovenski naraščaj, ki ga je po drugi strani uničeval v koncentracijskih taboriščih.<sup>7</sup>*

jenčkov. Mestni preskrbovalni urad je deloval kot preskrbovalno oblastvo prve stopnje, hkrati pa tudi kot trgovsko podjetje. Urad se je, po besedah njegovega načelnika, sam vzdrževal in soočal s težavami, zlasti glede tehnične plati razdeljevanja živilskih nakaznic. Le-ta se je namreč večkrat spremenjala, večkrat so se spremenili tudi upravičenci, posamezni obroki, vrsta živilskih nakaznic itd. Vse to je bilo potrebno takoj urediti, navadno zadnje dni meseca. Načelnik je opozoril na velik prispevek zaposlenih pri tem delu, saj je le-to mnogokrat potekalo čez uradne ure samo zato, da je bilo pravočasno opravljeno. V svojem referatu je dr. Frelich zavrnil očitke posameznikov na račun dela mestnega preskrbovalnega urada.

### Zaposlovanje

Okupacija Slovenije leta 1941 je močno vplivala na gospodarske tokove in povzročila precej motenj, saj je pretrgala gospodarske zveze med pokrajinami in gospodarskimi panogami. Zaposlovanje delovne sile v Ljubljanski pokrajini v obdobju 1941–1943 je bilo za italijanskega okupatorja velikega pomena. S tem je skušal nadzorovati gibanje slovenskega prebivalstva. Vprašanje delovne sile pod italijansko okupacijo Ljubljanske pokrajine je bilo drugačno kot v tistem delu Slovenije, ki je bil pod nemško okupacijo. Nemški okupator je vprašanje brezposelnosti "reševal" hitreje (z uvajanjem javnih del, s prisilnim pošiljanjem delovne sile v avstrijske in nemške pokrajine, z vpoklici v državno delovno službo in voj-

sko ter z graditvijo novih gospodarskih obratov) kot italijanski okupator, saj je potreboval več delovne sile. Ker je kraljevi ukaz o priključitvi Ljubljanske pokrajine k Italiji določal, da za prebivalce te pokrajine ne bo obvezna vojaška služba, je odpadla tudi ena od možnosti za zmanjševanje brezposelnosti, saj so bili vojaki plačani. Čeprav so vojne razmere zahtevale več delovne sile po uradih in nekaterih drugih službah, v Ljubljanski pokrajini s takšnim zaposlovanjem ni bilo mogoče odpravljati brezposelnosti, saj je Ljubljana, prej glavno mesto Dravske banovine, z okupacijo izgubila vlogo središča. Brezposelnost je bila občutna tudi zaradi pomanjkanja surovin in pomanjkanja za vojsko pomembne industrije. Prav tako je bila večja brezposelnost povezana z ukrepi nemškega okupatorja, to je z izselitvijo slovenskega izobraženstva, izselitvijo Slovencev in njihovih družin, ki so se priselili po letu 1914 ter z izselitvijo prebivalcev obsavskega in obsoteljskega pasu. Nemški okupator je s svojega zasedbenega območja odstranil in popisal ljudi, ki so bili doma v Ljubljani in jih je imel za nezaželene, ter tiste, ki so tam živeli kot delavci in mali trgovci. Vsi ti ukrepi so povzročili pritisk beguncev v Ljubljansko pokrajino, kar je negativno vplivalo na iskanje dela. Brezposelnost je bila občutna tudi v gradbeništvu, zlasti zaradi pomanjkanja cementa, prav tako v tiskarstvu. Leta 1941 se je zaposlilo več delavcev samo v premogovništvu, kar je bila posledica potreb Italije, da izkoplje čim več premoga. Fašistična pokrajinska uprava v Ljubljanski pokrajini je videla edino možnost za zmanjšanje brezposelnosti v javnih delih.<sup>8</sup>

<sup>7</sup> Vse slike so iz arhiva Jutra, Slikovna in kartografska zbirka NUK.

<sup>8</sup> Tomažin Dakić, Analiza brezposelnosti, str. 65.



*Visoki komisar med slovenskimi ženami in otroki, ki so bili obdarjeni v prednovoletnem času (28. 12. 1942).*

Glavna ustanova, ki je imela nalogo registrirati brezposelne delavce in razpoložljiva delovna mesta, posredovati zaposlitev in dajati podpore brezposelnim je bila Borza dela v Ljubljani. Z naredbo visokega komisarja z dne 25. junija 1941 je bil pri Borzi dela zaradi ureditve povpraševanja in ponudbe dela ustanovljen Pokrajinski namestitveni urad (Ufficio provinciale di collocamento).<sup>9</sup> Ureditve povpraševanja in ponudbe dela je imela namen ugotoviti, koliko delavcev je bilo na celotnem ozemlju pokrajine na razpolago in skrbeti za njihovo namestitev predvsem v kraju njihovega bivanja. Te posle je opravljal omenjeni urad. V vsaki občini se je ustanovil oddelek namestitvenega urada, ki ga je vodil zaupnik Borze dela. Njemu je bila poverjena skrb za nameščanje delavcev iz območja občine. Za nameščanje delojemalcev, ki so želeli biti zaposleni izven pokrajine ali so prihajali iz kraja zunaj pokrajine, je skrbel Preseljevalni in kolonizacijski komisariat, namestitveni urad pa mu je moral biti v pomoč. Na podlagi omenjene uredbe so morali brezposelni prijaviti svojo brezposelnost namestitvenemu uradu občine, v kateri so bivali, ter posredovati vse osebne in rodbinske podatke ter navesti stroko, v kateri so bili izučeni. Prijavna dolžnost je veljala tudi za vaje. Na podlagi prijav je namestitveni urad sestavil seznam brezposelnih delavcev. Delodajalci niso smeli sprejemati delavcev, ki niso bili vpisani v seznamih, ki jih je vodil namestitveni urad, in brez posredovanja tega urada. Lahko pa so sprejemali delavce neposredno v primeru, ko je bilo to nujno za nadaljevanje dela in za preprečitev škode. V tem primeru je bil delodajalec dolžan javiti namestit-

venemu uradu v treh dneh sprejem delavca in navesti razlog za neposreden sprejem. Delodajalci so morali v petih dneh prijaviti oddelku namestitvenega urada, na čigar območju so delovali, osebne podatke odpuščenih delavcev ali delavcev, ki so sami prenehali delati. Po omenjeni uredbi se je glavna uprava za posredovanje dela poslej imenovala Pokrajinsko ravnateljstvo dela. Pri visokem komisariatu za Ljubljansko pokrajino se je po določitih naredbah ustanovil Pokrajinski namestitveni odbor, ki je bil pristojen izdajati navodila organizacijske, strokovne in upravne vrste z namenom, da bi se varovala enotnost pri nameščanju in da bi se potrebe le-tega uskladile s potrebami delodajalcev in delavcev različnih strok. Odboru je predsedoval odposlanec visokega komisarja. Sestavljali so ga: en predstavnik Preseljevalnega in kolonizacijskega komisariata, en predstavnik Inšpekcije dela, upravnik Borze dela, štirje predstavniki delodajalcev in štirje predstavniki delojemalcev, ki jih je imenoval visoki komisar. Nadzor o izvajanju določb te naredbe je bil poverjen Inšpekciji dela visokega komisariata za Ljubljansko pokrajino.<sup>10</sup>

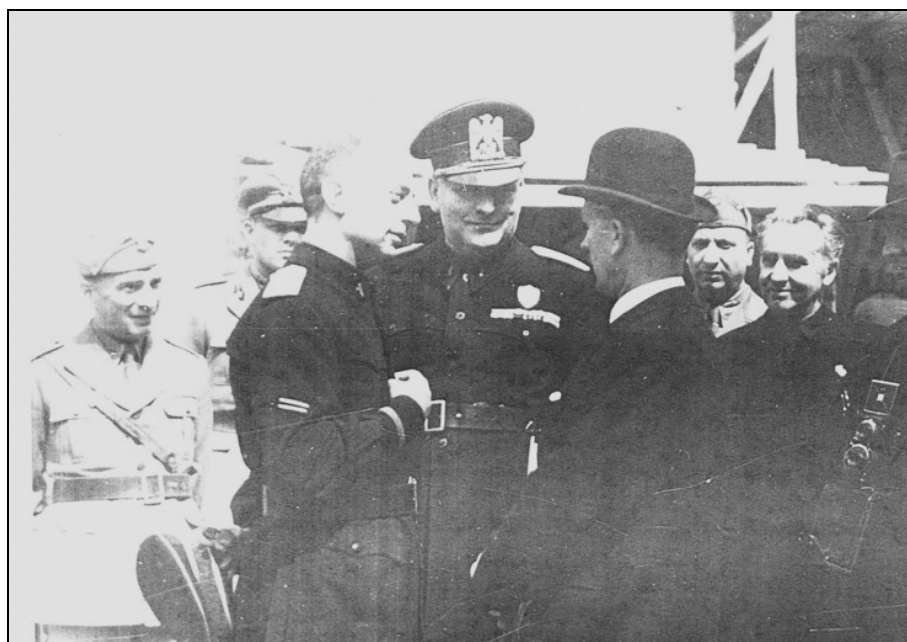
Zanimiva je študija Tatjane Tomažin Dakić o gibanju registrirane brezposelnosti in gibanju opravljenih posredovanj zaposlitev v Ljubljanski pokrajini za obdobje 1941–1943.<sup>11</sup> Ugotovila je, da je bila registrirana brezposelnost glede na statistične podatke, ki so bili objavljeni v Poslovnem poročilu Borze dela v Ljubljani, največja v letu 1941. Razpad jugoslovanske vojske je namreč povzročil, da je ostalo precejšnje število častnikov in navadnih vojakov na ozemlju nove Ljubljanske pokrajine. V največji meri

<sup>9</sup> Službeni list za Ljubljansko pokrajino, 25. 6. 1941, št. 51, 370/52.

<sup>10</sup> Prav tam.

<sup>11</sup> Tomažin Dakić, Analiza brezposelnosti, str. 66–74.





*Visoki komisar in drugi predstavniki italijanske okupacijske oblasti v pogovoru z ljubljanskim županom Juretom Adlešičem.*

pa se je število brezposelnih povečalo zaradi že omenjenega dotoka beguncev s Štajerske in Gorenjske, ki so tu iskali zaposlitev. V letih 1942 in 1943 pa je brezposelnost močno upadla, na podlagi česar bi lahko na prvi pogled napačno sklepali, da je italijanski okupator vprašanje brezposelnosti reševal zelo dobro. Po ugotovitvah Tatjane Tomažin Dakić število brezposelnih ni upadalo zaradi zaposlitve slovenskega prebivalstva, temveč zaradi zmanjševanja števila prebivalstva na ozemlju Ljubljanske pokrajine. Vzrok za padec števila brezposelnih je bil odhod večjega števila prebivalcev k partizanom, saj so Italijani takrat izvajali množične aretacije in nato internacije v koncentracijska taborišča. Brezposelni z dežele in okolice Ljubljane se niso prijavljali zaradi omejitve ozemlja z bodečo žico in drugih ovir. Veliko ljudi se je balo prijaviti svojo brezposelnost, ker bi jih lahko odvedli v internacijo. Ker je italijanski okupator veliko število slovenskega prebivalstva interniral, je preostalo prebivalstvo dobilo možnost za zaposlitev, kar je povzročilo, da se je število izvedenih posredovanj zaposlitev povečalo. Največ posredovanih zaposlitev je bilo v gospodarski panogi "stavbna industrija", in sicer zaradi izvajanja javnih del (gradnja cest, železnic itd.), ki jih je pričel v vojaške namene izvajati italijanski okupator kmalu po priključitvi Ljubljanske pokrajine h Kraljevini Italiji. Posredovanih zaposlitev je bilo največ za nekvalificirane delavce, ker so številčno prevladovali, večina uradnikov in kvalificiranih delavcev je bila namreč v taboriščih. Z registracijo brezposelnih oseb je torej italijanski okupator prek Borze dela v Ljubljani skušal nadzorovati zlasti gibanje sloven-

skega prebivalstva in ne reševati problema brezposelnosti. Želel je imeti nadzor nad prebivalstvom Ljubljanske pokrajine.<sup>12</sup>

Z naredbo visokega komisarja objavljeno v Službenem listu dne 29. aprila 1942<sup>13</sup> je bila izvedena preureditev Borze dela. Že omenjeno Pokrajinsko ravnateljstvo dela v Ljubljani je bilo odpravljeno, njegove naloge so prešle na visoki komisariat, ki jih je izvajal po Inšpekciji dela za Ljubljansko pokrajino. Premoženje se je odstopilo Borzi dela. Izplačevanje podpor za brezposelnost in nameščanje delavcev sta bila še naprej poverjena Borzi dela za Ljubljansko pokrajino. Dotedanji posvetovalni in sklepa-joči organi Borze dela so se odpravili in nadomestili z upravnim svetom, ki mu je predsedoval odposlanec, ki ga je imenoval visoki komisar. Sestavljen je bil iz štirih predstavnikov delodajalcev in štirih predstavnikov delojemalcev, ki jih je tudi imenoval visoki komisar na predlog ustreznih pokrajinskih sindikalnih zvez. Upravni svet Borze dela je imel nalogo skrbeti za pravilno gospodarsko in finančno poslovanje Borze dela ter za upravljanje podpor za brezposelnost, pri čemer je predlagal ustrezne sklepe visokemu komisarju v odobritev. Zoper ukrepe upravnega sveta glede izplačevanja podpor za brezposelnost je bila dopustna pritožba preko pristojnih pokrajinskih sindikalnih zvez na Inšpekcijo dela visokega komisariata.<sup>14</sup> Z odločbo visokega komisarja

<sup>12</sup> Prav tam.

<sup>13</sup> Službeni list za Ljubljansko pokrajino, 29. 4. 1942, št. 34, 137/74.

<sup>14</sup> Prav tam.

z dne 23. aprila 1942<sup>15</sup> je bil imenovan za predsednika upravnega sveta Borze dela dr. Ivan Köstl, za predstavnike delodajalcev Ivan Bahovec, Zdenko Knez, dr. Albin Stele, Josip Černe in za predstavnike delojemalcev Jurij Stanko, Alojzij Sitar, inž. Vinko Košir in Ciril Golmajer.

Kot rečeno, se je z naredbo visokega komisarja z dne 25. junija 1941 v vsaki občini ustanovil oddelek namestitvenega urada, ki ga je vodil zaupnik Borze dela. Kako je v praksi potekalo delo omenjenih oddelkov, nam kaže mesečno poročilo vodje okrajnega namestitvenega urada Logatec Pokrajinskemu namestitvenemu uradu iz aprila 1942 leta, ki opozarja na problem neprijavljanja brezposelnih oseb.<sup>16</sup> Iz njega je razvidno, da v tem obdobju še vedno ni pravilno deloval oddelek v Cerknici, kjer sta bila le dva prijavljena brezposelna, kljub temu, da je bila brezposelnost tam mnogo večja. Občina Rakek je beležila samo 14 brezposelnih, kar je bilo, tako poročilo, zelo malo. Po stanju 1. aprila 1942 je bilo stanje glede prijave brezposelnih za posamezne občine v omenjenem okraju sledeče:

Begunje	34
Bloke	41
Cerknica	2
Hotedršica	13
Dol. Log.	38
Gor. Log.	53
Planina	33
Rakek	14
Rovte	86
Sv. Vid	24
Stari trg	45

Skupno je bilo v okraju Logatec 383 brezposelnih moških. Vodja Pokrajinskega namestitvenega urada je v omenjenem poročilu izrazil potrebo po obisku tistih oddelkov, ki niso kazali prevelike skrbi za registracijo brezposelnih, jih na to opozoriti in si na ta način zagotoviti za bodoča javna dela čim večjo delovno moč. Očitno so se uradniki nekaterih oddelkov pritoževali, da "nimajo potrebnega časa na razpolago", saj je vodja Pokrajinskega namestitvenega urada zaprosil komisarja okrajnega glavarstva Logatec za intervencijo pri županih. Tako je komisar razposlal okrožnico vsem županom za ugodno rešitev zadeve.<sup>17</sup>

Za večji nadzor nad delom vseh podrejenih namestitvenih uradov v pokrajini je inšpektor Andrea Potronio odredil, da si namestitveni uradi ne smejo sami in neposredno dopisovati z raznimi političnimi,

upravnimi, vojaškimi, cerkvenimi in drugimi oblastmi.<sup>18</sup> Kakršnakoli vprašanja v zvezi z izvajanjem namestitvenih poslov so se morala predhodno predložiti Pokrajinskemu namestitvenemu uradu. Prav tako je bilo potrebno sporočiti nemire med nezaposlenimi delavci, samovoljno zapuščanje dela, odklonilen odnos do novega reda ter nasprotovanje predpisom o ureditvi ponudbe in povpraševanja po delu. Problem, ki se je pojavljal v zvezi s ponudbo in povpraševanjem po delu so bili brezposelni delavci, ki so stanovali izven ljubljanskega kontrolnega pasu. Ti namreč niso mogli redno prihajati v urad Javne borze dela. To delavstvo, ki je sicer stanovalo na ozemlju mestne občine ljubljanske, vendar izven kontrolnega pasu, bi se moralo redno javljati pri omenjenem uradu ter prejemati podporo v gotovini pri blagajni tega urada. Večina prizadetih delavcev pa ni mogla priti v Ljubljano in ni dobila izplačanih podpor. Enake težave so bile tudi pri posredovanju dela, saj delavci niso mogli pravočasno dobiti nakaznic za nastop dela oziroma če so nakaznice dobili, se zaradi predpisov o potnih dovolilnicah niso mogli takoj odzvati za nastop dela. Spričo navedenih težav je Pokrajinska delavska zveza predlagala preureditev poslovanja Borze dela v tem smislu, da bi delavci dobili pravočasno in redno izplačane pripadajoče podpore in možnost takojšnjega odziva na ponujeno delo. Predlagala je posebnega uradnika, ki bi posloval nekje v Zgornji Šiški in vršil vse posle občinskega posredovalnega urada za delavstvo v Zgornji Šiški, Dravljah, Trati in delu občine Št. Vid, ki je spadal v Ljubljansko pokrajino. Brezposelni delavci bi se javljali pri njemu in bi jim izplačeval tudi podpore, ki bi mu jih nakazovali. Opravljal naj bi tudi posle posredovanja za to območje. Pokrajinska delavska zveza je prav tako predlagala izplačilo že zapadlih brezposelnih podpor za nazaj, smatrajoč, da so bili oškodovani brezposelni ves čas redno prijavljeni na Borzi dela.<sup>19</sup>

Italijanski okupator je v Ljubljanski pokrajini v obdobju 1941–1943 uvajal vojno gospodarstvo in si prizadeval, da bi dobil čim več dobrin za svoje vojaške potrebe. Prevladoval je interes, da v Ljubljanski pokrajini izkopljejo čim več premoga in v Italijo izvozijo čim več lesa, predvsem z območja Dolenjske in Notranjske. Okupatorjev odnos do slovenskega gospodarstva je bil usmerjen predvsem v zadovoljevanje svojih lastnih potreb in izkoriščanje tistega, kar mu je primanjkovalo, saj je bila Ljubljanska pokrajina v gospodarskem pogledu revnejša kot območja severne Slovenije, ki so bila pod nemško oblastjo. Večina prebivalcev se je ukvarjala s poljedelstvom in živinorejo. Mesečno poročilo okrajnega namestitvenega urada Novo mesto za mesec julij leta 1943 kaže, da so večino delavcev tudi ta mesec

<sup>15</sup> Službeni list za Ljubljansko pokrajino, 24. 4. 1942, št. 34, 140/21.

<sup>16</sup> ARS, AS 1649, t. e. 19, mapa I, april 1942.

<sup>17</sup> Prav tam.

<sup>18</sup> Prav tam, Dopisovanje.

<sup>19</sup> ARS, AS 1649, t. e. 18, mapa marec–april 1942, Izplačevanje podpor delavcem izven kontrolnega pasu.



*Govor visokega komisarja na prvi plenarni seji Pokrajinskega korporacijskega sveta (24. 2. 1943).*

zaposlila lesna podjetja pri izsekavanju gozdov.<sup>20</sup> V okolici Straže, tako poročilo, je "gozdna milica" mobilizirala delavstvo ter ga odpeljala v gozd na delo. Delo so morali ustaviti zaradi spopadov in streljanja. En delavec je bil tudi ranjen. "Gozdna milica" je ne glede na vse silila delavce k delu, ker je bilo veliko povpraševanje po lesu in drveh. Problem je bil tudi spor med delavci in podjetjem Dolop, opekarno v Prečni. Delodajalec se je pritoževal, da so delavci po dva do tri dni v tednu ostajali doma brez dovoljenja tovarne, zaradi česar tovarna ni mogla izvršiti naročil za vojsko. Vzrok za izostajanje delavcev je bilo njihovo delo na polju. Nastali spor naj bi rešila Pokrajinska delavska zveza v Ljubljani in "poučila delavce o službenih dolžnostih".<sup>21</sup>

Okrajni namestitveni urad Kočevje je za julij 1943 poročal o večji živahnosti na trgu dela kot v prejšnjih mesecih.<sup>22</sup> Največ potreb po delovni sili je bilo v podjetju Auersperg v Grčaricah, kjer je imel knez Auersperg svoj gozdni urad in žago. Tja je okrajni namestitveni urad poslal večje število gozdnih delavcev. Stavbni delavci so se zaposlili pri javnih delih v Ribnici, kjer so regulirali potok Bistrica, in v Sodražici pri regulaciji Sajeveca. Tudi občine, tako poročilo, naj bi začele bolj redno in pravilno poslovati. Več prijav je urad prejel tudi iz občine Mozelj, od katere prej ni bilo moč dobiti nobene zveze. Pokrajinska delavska zveza je uradu poslala

obvestilo, da naj bi rudarji od 1. avgusta 1943 prejeli poleg navadnih živilskih nakaznic še dodatne. S tem ukrepom naj bi povečali delovno storilnost rudarjev in spodbudili še ostale delavce za delo v rudniku. Iz poročila je tudi razvidno, da so bili kršitelji naredb visokega komisarja prijavljeni na civilni komisariat v Kočevju.<sup>23</sup>

Nasprotno pa poročilo o poslovanju občinskih namestitvenih oddelkov okraja Črnomelj za mesec avgust 1943 ni bilo tako optimistično.<sup>24</sup> V občini Adlešiči namestitveni oddelek že več kot eno leto ni posloval. Vzrok je bil ta, da so bili moški te občine v veliki meri v internaciji. Odkar je bil odpeljan tajnik in s strani partizanov zažgan ves arhiv občine, omejnjeni urad ni prejel od te občine nobenega dopisa. V Dragatušu so bili do 18. julija 1943 vsi delavci zaposleni pri regulaciji Turnšice. V noči od 18. na 19. julij pa so, tako poročilo, partizani odpeljali več moških in skoraj vse tam zaposlene delavce. Tisti pa, ki so še ostali, niso odšli na delo, pač pa so se skrivali doma in se niso prijavili namestitvenemu oddelku. V občini Gradec je italijanska oblast pobrala vse delovne moči (delavce in kmete) in jih prisilila h gradnji vojaških utrd. Zaradi tega posredovanja ni bilo. Za obvezno civilno službo naj bi mobilizirali tudi tiste delavce, ki so že bili zaposleni pri tretji osebi in tja poslani po namestitvenem uradu. Občinski namestitveni oddelek v Metliki je v juliju 1943 očitno posloval zadovoljivo. Tudi tam je italijanski okupator angažiral večino moških, med katerimi so bili tudi že drugje zaposleni delavci in

<sup>20</sup> Prav tam, t. e. 24, mapa I, avgust 1943, Mesečno poročilo Okrajnega namestitvenega urada Novo mesto Pokrajinskemu namestitvenemu uradu Ljubljana.

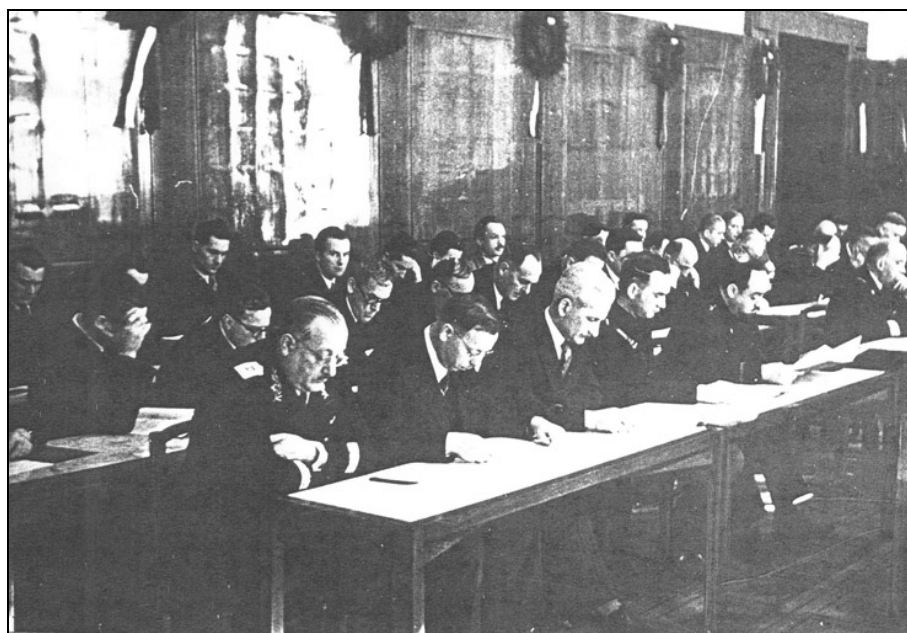
<sup>21</sup> Prav tam.

<sup>22</sup> Prav tam, Mesečno poročilo Okrajnega namestitvenega urada Kočevje Borzi dela v Ljubljani.

<sup>23</sup> Prav tam.

<sup>24</sup> Prav tam.





*Prva plenarna seja Pokrajinskega korporacijskega sveta; pogled na zborovalce (24. 2. 1943).*

celo mladoletni vajenci. Občino Radatoviči so že več kot eno leto zasedali partizani. V občini Semič so bili delavci v glavnem še v internaciji, tiste, ki so ostali doma, pa je zaposlila "gozdna milica" prisilno in brez posredovanja namestitvenega oddelka. Z občino Stari trg omenjeni urad že več kot eno leto ni imel stikov, v občini Vinica pa ni bilo ne delavcev ne dela. Spričo tega v mesecu juliju 1943 tudi ni bilo nobenih posredovanj.<sup>25</sup>

Namestitveni uradi so posredovali delo tudi hendikepiranim osebam. Tako se je npr. 11. avgusta 1943 okrajno sodišče v Ljubljani, oddelek I, obrnilo na namestitveni urad v Ljubljani s prošnjo, da bi našel primerno zaposlitev za mladoletnega Č. L., rojenega v Velikem Gabru. Deček je bil nezakonski otrok, očim ga ni maral. Po mnenju Poklicne posvetovalnice je bil deček zelo nadarjen za fino mehaniko ali pa ključavničarstvo. Po poročilu gluho-nemnice je bil deček zelo priden za delo, močan in zdrav.<sup>26</sup> Kakšna je bila rešitev omenjene prošnje, iz vira ni razvidno. Dne 15. februarja 1938 je ban Marko Natlačen podpisal uredbo o ustanovitvi Poklicne posvetovalnice. Ta ustanova je bila sprva podrejena banovini, v obravnavanem obdobju pa visokemu komisariatu. Delo v poklicni posvetovalnici je temeljilo na naslednjih načelih: na psihotehniko, medicino, ekonomijo in na sociologijo. Strokovnjaki so mladim ljudem pomagali izbirati najbolj primerne in koristne poklice ter delovali po načelu "pravi človek na pravo mesto". Posvetovalnica je delovala v obravnavanem obdobju v glavnem za področje mesta Ljubljana.

Prostore je imela v poslopu Državne poliklinike na Mirju (nasproti Tehnične srednje šole). Približno 71% obiskovalcev je bilo Ljubljancov, 29% pa iz drugih slovenskih krajev. Naloga posvetovalnice je bila sicer nuditi pomoč pri izbiri poklicev mladini iz vseh slojev prebivalstva, a se je v glavnem vanjo zatekala mladina iz družbeno najšibkejših in srednjih slojev. Posvetovalnica je imela tudi veliko vlogo pri izbiranju izredno nadarjenih učencev, pri poklicni izbiri gluhonemih in pri preizkušanju otrok iz pomožne šole. Posvetovalnica se je vzdrževala predvsem iz prispevkov visokega komisariata, deloma pa tudi iz prispevkov Pokrajinske delavske zveze, Mestne občine ljubljanske in zbornice za TOI.<sup>27</sup>

Namestitveni uradi so posredovali delo tudi mladoletnim osebam, ki naj bi se na ta način odtegnile od "pogubnega vpliva brezdelja, pohajkovanja in ceste". Eden od "najuspešnejših vzgojnih ukrepov" mladinskega skrbstva v obravnavanem obdobju naj bi bilo ravno omenjeno zaposlovanje mladoletnih oseb. Namestitveni uradi naj bi tudi poročali o uspešnosti svojega posredovanja in vsa opažanja pri tem.<sup>28</sup> Tako je npr. dne 21. maja 1943 Okrajno sodišče v Ljubljani, oddelek I, zaprosilo namestitveni urad v Ljubljani za posredovanje pri namestitvi sester Pirc.<sup>29</sup> Sodišče je dobilo odgovor šele 30. novembra 1943, in sicer šele potem, ko je 25. novembra 1943 na urad poslalo ponoven dopis. Sodeč iz vira, sta se omenjeni sestri sicer večkrat javili pri

<sup>25</sup> Prav tam.

<sup>26</sup> Prav tam, Dopis Okrajnega sodišča v Ljubljani z dne 11. 8. 1943 Namestitvenemu uradu v Ljubljani.

<sup>27</sup> *Slovenec*, 31. 1. 1942, št. 25, str. 3, Usmerjajmo mladino v prave poklice!

<sup>28</sup> Prav tam, Namestitvenemu uradu v Ljubljani.

<sup>29</sup> Prav tam, Dokument št. 1484/7, dne 30. 11. 1943.





*Ermanno Amicucci v spremstvu visokega komisarja, poveljnika XI. Armadnega zbora generala Gambare in zveznega tajnika pred obeliskom padlih italijanskih vojakov na vojaškem pokopališču na Žalah v Ljubljani (24. 3. 1943).*

omenjenem namestitvenem uradu zaradi zaposlitve. Ponujenih jima je bilo tudi več službenih mest, a jih nista sprejeli. Imeli naj bi različne izgovore. Očitno nista imeli "niti veselja niti volje do dela". V viru pa je hkrati pripis, da se je ena od sester prijavila za transport v Nemčijo, ki je bil predviden za 10. decembra 1943.<sup>30</sup>

Poleg Borze dela v Ljubljani je imela na območju Ljubljanske pokrajine podobne naloge tudi Pokrajinska delavska zveza (nekdanja Delavska zbornica se je z odlokom visokega komisarja z dne 8. julija 1941 preimenovala v Pokrajinsko delavsko zvezo) s sedežem v Ljubljani, ki pa je bila predstavnicca delavcev. Postala je pravna oseba, ki je zastopala splošne interese delavcev, skrbela za njihovo zaščito, podpiranje in nravstveno vzgojo, v prvi vrsti pa je varovala pravice delavcev in nameščencev z urejanjem kolektivnih delovnih odnosov. Skrbela je tudi za zaščito individualnih pravic delavcev. Osnovna organizacijska enota je postal sindikat, ki je praviloma združeval delavce vseh strok v pokrajini. V Pokrajinski delavski zvezi so bile vključene tudi vse podporne ustanove, ki so jih ustanovili sindikati. Ti so bili združeni v pet oddelkov, in sicer industrijskega, trgovinskega, poljedelskega ter bančnega in zavarovalnega. Vsak sindikat je imel predsednika, upravni odbor, izvršilni odbor in preglednika računov. Predsednika (v obravnavanem obdobju je bil dr. Branko Alujevič) in preglednika računov

je imenoval visoki komisar.<sup>31</sup> Organi Pokrajinske delavske zveze so poslovali ob podpori strokovnjaka, ki ga je imenoval visoki komisar in ki je imel nalogo "usmerjati in vzporejati tako poslovanje zveze kakor tudi pripadajočih strokovnih organizacij, z močjo, da pospešuje, prekliče ali spreminja ukrepe in da nadzoruje ohranitev zadevnih imetij ter izterjevanje in razdeljevanje prispevkov".<sup>32</sup>

Pokrajinska delavska zveza je imela torej v svoji sestavi tudi oddelek poljedelskih delojemalcev. Večina prebivalstva pokrajine se je ukvarjala s poljedelstvom in živinorejo. Kmečki delavci so že v obdobju Dravske banovine imeli na Štajerskem in v Prekmurju svoje organizacije, ki pa so bile le krajevnega značaja. Poljedelsko delavstvo na ozemlju Ljubljanske pokrajine ni bilo vključeno v nobeno izmed omenjenih organizacij in je oddelek poljedelskih delojemalcev v okviru Pokrajinske delavske zveze predstavljal novost. Oddelek je že avgusta leta 1941 navezal prve stike s poljedelskim delavstvom na deželi. Skoraj v vseh večjih krajih so bili imenovani organizacijski zaupniki, v Ljubljani pa je bil oblikovan začasni organizacijski odbor, sestavljen iz vrst bivših strokovnih delavcev. V delokrog oddelka je sodilo zastopanje poljedelskih delojemalcev vseh panog, to je kmečkih poslov, dninarjev, viničarjev in vrtnarjev. Glede na posebne razmere v pokrajini mu je bilo poverjeno tudi zastopstvo gozdnih delavcev. V Ljub-

<sup>30</sup> Prav tam.

<sup>31</sup> Tomažin Dakič, Analiza brezposelnosti, str. 65.

<sup>32</sup> Službeni list za Ljubljansko pokrajino, 9. 7. 1941, št. 55, 381/61.

ljanski pokrajini naj bi bilo okrog 32.280 oseb, ki jih je zastopal oddelek poljedelskih delojemalcev. Med njimi so številčno prevladovali kmečki dninarji in kočarji (12.000).<sup>33</sup> Dne 3. julija 1942 je bil med Pokrajinsko zvezo delodajalcev – Združenjem kmetovalcev Ljubljanske pokrajine in Pokrajinsko delavsko zvezo – oddelek poljedelskih delojemalcev sklenjen mezdni sporazum,<sup>34</sup> s katerim so bile vsem hlapcem in deklam, starim nad 16 let, k dotedanjim njihovim plačam dodane vojne draginjske doklade.

Minimalna plača nad 16 let starega hlapca ali dekleta ni smela znašati manj kot 150 lir. Z dnem podpisa tega sporazuma so bile uveljavljene za dninarje sledeče minimalne dneve. Za moške 20 lir dnevno, za ženske manj, in sicer 15 lir dnevno. Oboji so imeli poleg te plače pravico še do celodnevne hrane. Minimalna plača za viničarje je bila določena 15 lir dnevno od dneva podpisa omenjene pogodbe. Te mezde pa niso veljale za osebe pod 16. letom starosti in za občinske reveže, ki so jih eventualno gospodarji zaposlovali pri svojem obratu. Delovni odnosi teh oseb se naj bi uredili sporazumno med prizadetima strankama. Ta mezdni sporazum naj bi veljal za nedoločen čas, to je do sklenitve novega sporazuma. V primeru kršitve določb sporazuma s strani delodajalcev, je imel prizadeti delavec pravico sporočiti kršitev Pokrajinski delavski zvezi – oddelku poljedelskih delojemalcev v Ljubljani.<sup>35</sup>

Z naredbo visokega komisarja je bila 15. novembra 1941 ustanovljena tudi Pokrajinska zveza delodajalcev.<sup>36</sup> Edina je bila upravičena predstavljati koristi vseh delodajalcev Ljubljanske pokrajine. Z naredbo visokega komisarja z dne 19. februarja 1942 št. 29 pa je bila ustanovljena Pokrajinska zveza svobodnih poklicev (odvetnikov, notarjev, zdravnikov, lekarnarjev, inženirjev).<sup>37</sup>

### Zavod za socialno zavarovanje

Z naredbo visokega komisarja za Ljubljansko pokrajino z dne 16. avgusta 1941 je bilo preurejeno socialno zavarovanje. Okrožni uradi za zavarovanje delavcev v Ljubljani je bil odslej samostojen nasproti Osrednjemu uradu za zavarovanje delavcev v Zagrebu in se je preimenoval v Zavod za socialno zavarovanje Ljubljanske pokrajine. Podrejen je bil nadzoru visokega komisariata (VI. oddelek). V pristojnost Zavoda za socialno zavarovanje so sodili vsi tisti posli, za katere je bil pristojen Okrožni urad za zavarovanje delavcev v Ljubljani, ter posli iz pristoj-

nosti Osrednjega urada za zavarovanje delavcev v Zagrebu. Mišljeni so bili tudi posli, ki so se nanašali na Bolniško blagajno Trgovskega, bolniškega in podpornega društva v Ljubljani in na Bolniško blagajno Merkur v Ljubljani.<sup>38</sup>

V obravnavanem obdobju so bili delavci preko Zavoda za socialno zavarovanje zavarovani za primer bolezni, nesreče pri delu, za onemoglost, starost in smrt. V delokrog Zavoda kot vrhovnega organa je sodilo tudi izvajanje pokojninskega zavarovanja lastnih nameščencev in zdravnikov, centralno upravljanje bolniškega zavarovanja in upravljanje *blagajne za izplačevanje družinskih doklad*. Z naredbo visokega komisarja z dne 13. januarja 1942 je bila ustanovljena omenjena blagajna pod nadzorom visokega komisariata.<sup>39</sup> S to uredbo so se uvedle za delavce in nameščence v Ljubljanski pokrajini družinske doklade, s čimer je bil uresničen zakonski predlog, ki ga je dne 30. septembra 1941 sprejel ministrski svet in po katerem so se družinske doklade razširile tudi na Ljubljansko pokrajino. Družinske doklade so doslej prejeli samo uslužbenci države in raznih samouprav, izredno redki pa so bili zasebni delodajalci, ki so svojim uslužbenecem izplačevali te doklade. Večina delavcev in zasebnih nameščencev v predvojnem obdobju ni prejela nobenih doklad za ženo in otroke. Časopis Slovenec je uvedbo družinskih doklad označil kot "značilen izraz stremljenja moderne socialne politike".<sup>40</sup> Zavod za socialno zavarovanje Ljubljanske pokrajine je izplačeval doklade in pobiral prispevke zanje po svojih krajevnih organih in drugih, za ta namen pooblaščenih, zavarovalnih in podpornih zavodih. V delokrog krajevnih organov zavoda<sup>41</sup> je sodilo samostojno izvajanje bolniškega zavarovanja na področju Ljubljanske pokrajine, posredovanje v izvajanju zavarovanja za primer nezgode, za onemoglost, starost in smrt ter izplačevanje družinskih doklad za blagajno za izplačevanje družinskih doklad. V "prenešenem delokrogu" so vršili krajevni organi tudi posle za Pokrajinsko delavsko zvezo, Borzo dela in Inšpekcijo dela, v kolikor je šlo za predpisovanje in pobiranje doklad in taks za omenjene socialno-politične ustanove. Zavarovanja za brezposelnost ni bilo, pač pa je Javna borza dela nudila podpore za brezposelnost. Predpisane prispevke je moral plačati delodajalec, ki pa je imel

<sup>38</sup> Prav tam, 20. 8. 1941, št. 67, 425/88.

<sup>39</sup> Prav tam, 17. 1. 1942, št. 5, 11/3.

<sup>40</sup> Slovenec, 18. 1. 1942, št. 14, str. 3, Družinske doklade za delavce in nameščence uresničene.

<sup>41</sup> Zavod za socialno zavarovanje Ljubljanske pokrajine kot krajevni organ s poslovalnicama v Kočevju in Novem mestu, Bolniška blagajna Trgovskega, bolniškega in podpornega društva v Ljubljani, Bolniška blagajna Merkur v Ljubljani, ki pa je bila 30. novembra 1943 likvidirana (ARS, AS 1647, Finančna poročila Zavoda za socialno zavarovanje, Poročilo k računskemu zaključku zavoda za socialno zavarovanje Ljubljanske pokrajine kot vrhovnega organa za poslovno leto 1943).

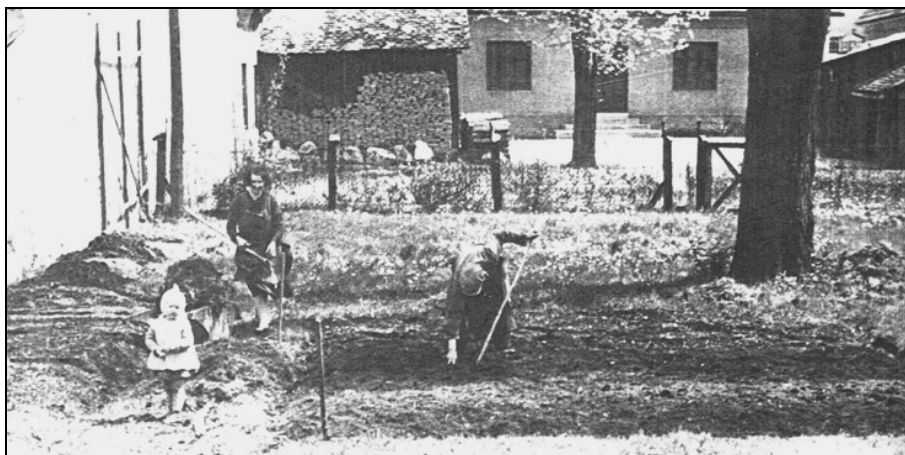
<sup>33</sup> ARS, AS 1732, Poročilo o delu Pokrajinske delavske zveze v Ljubljani.

<sup>34</sup> Slovenec, 30. 7. 1942, št. 173, str. 2, Plače in minimalne mezde za poljedelske delavce.

<sup>35</sup> Prav tam.

<sup>36</sup> Službeni list za Ljubljansko pokrajino, 19. 11. 1941, št. 93, 521/151.

<sup>37</sup> Prav tam, 21. 2. 1942, št. 15, 56/29.



*Vojni čas je prinesel pomanjkanje hrane. Prebivalci Ljubljane so si pomagali po svojih močeh. Začeli so obdelovati doslej neplodno zemljo med stanovanjskimi hišami (maj 1941).*

pravico delavcu sprti odtegovati polovico prispevka za bolezen, onemoglost, starost in smrt, za Javno borzo dela ter ves prispevek za Pokrajinsko delavsko zvezo. V celoti je delodajalec nosil stroške prispevka za nezgodo in Inšpekcijo dela. Za prispevke pa ni jamčil le delodajalec sam s svojim premoženjem, ampak tudi njegov zakonec, pri gradbenih delih pa tudi naročnik gradnje.

Zavodovo zdravstveno službo je v tem obdobju opravljalo 47 zdravnikov, od tega 32 za splošno prakso. V Ljubljani jih je delovalo 23, izven nje pa 24. Pomožno zdravstveno službo v ambulatoriju je opravljalo 21 nameščencev, za nadzorovanje bolnikov je bilo določenih 9 oseb. Delež dela nezmožnih je v prvi polovici leta 1942 znašal 3,15%, kar je bilo več kot v istem času leta 1941. Stroški za zdravila so znašali 340.370 lir. Za zobna dela je bilo izdanih 17.751 lir, ambulatorij pa je takih del izvršil za 120.048 lir.<sup>42</sup>

### **Pokrajinski podporni zavod**

Zaradi vojne so posamezniki in cele družine živele v težkih razmerah. Organizirano pomoč je izvajal Pokrajinski podporni zavod (dalje PPZ), ustanovljen z naredbi visokega komisarja.<sup>43</sup> Pomoč je organiziral centralni urad v Ljubljani preko občinskih podpornih odborov, ustanovljenih v občinah Ljubljanske pokrajine. Zavod je vodil upravni odbor sestavljen iz predsednika, ki ga je imenoval visoki komisar, in iz naslednjih članov: predstavnika Zveze bojevnikiških fašijev, pokrajinske zaupnice Ženskih fašijev, Ljubljanskega župana ali njegovega odposlanca, pokrajinskega zdravnika, načelnika oddelka za socialno skrbstvo pri Visokem komisariatu, pred-

sednika Pokrajinske zveze delodajalcev, predsednika Pokrajinske delavske zveze, predstavnika Prehranjevalnega zavoda Ljubljanske pokrajine.

Ljubljanski občinski odbor je imenoval visoki komisar, odbore drugih občin pa krajevno pristojno politično okrajno oblastvo. Zavod se je med drugim financiral z vsotami, ki mu jih je dalo na razpolago ministrstvo, s sredstvi, ki mu jih je eventuelno nakazal visoki komisariat, dalje z vsotami, določenimi v občinskih proračunih, ki so se odstopile zavodu, in tudi z darovi ustanov ali posameznikov. Občinske podporne odbore so vodili predsednik in dva do štiri člani, izbrani izmed primernih oseb, ki so



*Utrinek iz življenja Ljubljancev (današnji Ribji trg).*

<sup>42</sup> *Slovenec*, 5. 9. 1942, št. 204, str. 2, Poslovanje Zavoda za socialno zavarovanje.

<sup>43</sup> Službeni list za Ljubljansko pokrajino, 20. 12. 1941, št. 102, 561/181.



imele stalno bivališče ali pa sedež v dotični občini.<sup>44</sup> Za člane ljubljanskega odbora PPZ so bili imenovani: centurijon Tullo Campana, predsednik, Giorgina Furlani, pokrajinska tajnica oddelka za delavke in delavke na domu, dr. Oton Fettich, odvetnik, Franc Jančigaj, ravnatelj ljubljanskega magistrata, Narte Velikonja, predsednik društva Družina.<sup>45</sup>

Podpore ni mogel dobiti vsakdo, ki se je znašel v stiski. Tako so bile brez podpore osebe "nemoralnega obnašanja" in osebe, ki so "žalile čast ustanove".<sup>46</sup> Podpore niso bile deležne tudi tiste brezposelne osebe, ki niso bile vpisane v pristojni urad, kot tudi vsi revni, ki so jim primerno pomoč nudile druge ustanove. Praviloma niso bile deležne podpore, zlasti ne trajne, osebe, ki niso bile vpisane na občinski podporni in dobrodelni seznam. Brezposelnost sama po sebi torej ni bila zadosten povod za dodelitev podpore. Upoštevala se je le, če ni bila prostovoljna in če je bila povezana z okoliščinami, ki so nujno in očitno terjale pomoč. Podpore pa so bile deležne revne, v občini bivajoče osebe, in sicer na podlagi ugotovitve občine. Posebne pozornosti so bile deležne osebe, ki so pripadale številčnim družinam, in tiste, ki so si "pridobile narodnih zaslug". Izjemoma so se podpore dodelile osebam, ki niso imele stalnega bivališča v občini. Obseg podpore se je določil glede na potrebe prosilca in glede na kapital, ki je bil na razpolago za ta namen. Za prosilce podpor so bili na razpolago posebni obrazci za prošnje, v katerih so bili navedeni dokumenti, ki jih je bilo potrebno predložiti. Podpore so se dajale v brezplačni hrani, v živilskih in oblačilnih nakazilih<sup>47</sup> in v denarni podpori, a le v izjemnih primerih, ki so morali biti posebej utemeljeni. Hrana se je razdeljevala z izročitvijo že pripravljenih jedi ali pa preko živilskih nakazil. Jedi so se dodeljevale predvsem tistim osebam, ki so bivale v mestu in si jih niso mogle pripraviti same. Pomoči potrebne osebe so obroke pojedle v jedilnicah podporne ustanove ali pa so si jih same nesle domov. Nakazila za živila in obleko so se smela izdati za 20, 50 ali 100 lir in na zaupljive od odbora izbrane dobavitelje. Ta

nakazila so morala obsegati izrecno naročilo trgovcem, da so bila živila res samo najpotrebnejša. Organi podporne ustanove so se na podlagi predloženih računov prepričali o izvršitvi te dolžnosti.<sup>48</sup>

Z dopisom visokega komisarja z dne 20. aprila 1942, ki je bil naslovljen na predsednike občinskih odborov, je bila ponovno poudarjena razdelitev delokroga med občinskimi podpornimi odbori in občinami glede pomoči.<sup>49</sup> Tako je spadala *obča pomoč* v delokrog občinskih podpornih odborov, *posebna pomoč* pa v delokrog občin in jo je morala občina izvajati iz svojega lastnega proračuna.

Pod pojmom *obča pomoč* se je razumelo:

- denarne podpore domačim revežem, ki so se nahajali v "začasni potrebi",
- podpore tujim ubogim (beguncem),
- nujne enkratne podpore,
- obleka in obutev za uboge, ki so se nahajali v "začasni potrebi",
- nepričakovane potrebe.

Pod pojmom *posebna pomoč* se je razumelo:

- denarne podpore domačim revežem, ki so potrebovali stalno podporo (ostareli in invalidi),
- vzdrževanje ubogih pri "oskrbnih strankah",
- vzdrževanje ubogih v hiralnicah,
- vzdrževanje ubogih v "odgojnih zavodih",
- prevoz ubogih,
- pogrebni stroški,
- obleka in obutev za reveže, ki so se nahajali v "stalni potrebi" (npr. ostareli in invalidi).

Nerazumevanje pojmov občine in posebne pomoči se je npr. pokazalo na seji občinskega podpornega odbora v Brezovici dne 26. marca 1942. PPZ je omenjeni odbor s posebnim dopisom na to tudi opozoril.<sup>50</sup> Iz zapisnika omenjene seje je bilo razvidno, da je občinski podporni odbor razdeljeval obojo pomoč, čeprav so praviloma posebno pomoč opravljale občine neodvisno od občinskega podpornega odbora. PPZ je ugotovil nepravilnosti tudi glede pošiljanja potrdil o prejemu bonov in tiskovin, ki so bile poslane že 28. februarja 1942, saj občinski podporni odbor omenjenih potrdil PPZ ni poslal pravočasno.

Z odredbo Ministrstva za notranje zadeve Kraljevine Italije naj bi se od 1. februarja 1943 družinam tistih Slovencev, ki so bili internirani po odredbi kraljeve kvesture, podeljevale sledeče podpore: ženi ali dela nezmožni materi po 7 lir na dan, otrokom do 15. leta starosti in starejšim, če so bili za delo nezmožni, pa po 2 liri na dan.<sup>51</sup> To podporno akcijo naj bi izvajali občinski podporni odbori po naslednjih navodilih. Podpore naj bi se izpla-

<sup>44</sup> Prav tam.

<sup>45</sup> Službeni list za Ljubljansko pokrajino, 31. 1. 1942, št. 9, 30/7.

<sup>46</sup> ARS, AS 1893, št. 2, a. e. 7, Pravila za občinske odbore podporne ustanove, ki jih je izdal Visoki komisariat za Ljubljansko pokrajino z uredbo št. 181 z dne 17. decembra 1942.

<sup>47</sup> Na podlagi 2. člena določb glede prekrškov oskrbovalnih predpisov (Službeni list za Ljubljansko pokrajino št. 8/8/42) je visoki komisariat večkrat odredil, da so se tekstilni in oblačilni predmeti, ki so jih zaplenila kraljeva kvestura ali okrajna glavarstva oziroma sodišča v kazenskem postopku, izročili PPZ v Ljubljani, da jih je porabil za pomoč ljudem v stiski. Vsakič, ko so se tovrstni predmeti razdelili med potrebne osebe, je moral pristojni organ odtrgati od osebnih oblačilnih nakaznic odgovarjajoče število odrezkov (ARS, AS 1893, št. 2, a. e. 10, Pokrajinski podporni zavod, razdelitev tekstilnih in oblačilnih predmetov med potrebne osebe).

<sup>48</sup> ARS, AS 1893, št. 2, a. e. 7, Pravila za občinske odbore podporne ustanove, ki jih je izdal Visoki komisariat za Ljubljansko pokrajino, uredba z uredbo št. 181.

<sup>49</sup> ARS, AS 1893, št. 2, a. e. 7.

<sup>50</sup> ARS, AS 1893, št. 3, a. e. 12, Al Comitato Comunale di Assistenza di Brezovica presse Lubiana 20. 4. 1942/XX.

<sup>51</sup> ARS, AS 1893, št. 2, a. e. 7, Okrožnica št. 3.



*Tudi med vojno je delovala ljubljanska tržnica, kjer se je, kljub pomanjkanju, vsaj nekaj našlo in malo pokramljalo.*

čevale v mesečnih obrokih za nazaj. Upravičenci bi vložili pri občinskih podpornih odborih pisno prošnjo, ki ji je bilo potrebno predložiti potrdilo varnostne oblasti in izjavo župana občine, v kateri so bivali svojci interniranca.<sup>52</sup> Če je bil interniranec v javni službi in so prejeli svojci iz tega službenega razmerja del redne plače, ženi oziroma materi ni pripadala celotna podpora v smislu okrožnice št. 3, temveč razlika med zneskom iz službenega razmerja in zneskom podpore.<sup>53</sup> Očitno so se pri ugotavljanju, kdo je bil interniran na odredbo kraljeve kvesture, pojavile težave, saj so bila izdana še dodatna navodila, ki so odredila, da bo odslej "svedočbo" o internaciji izstavljala kraljeva kvestura neposredno občinskemu podpornemu odboru za vse tiste, ki so bili internirani po njeni naredbi. Po tem dodatnem navodilu, naj bi poveljstva kraljevih karabinerjev izstavljala "svedočbe" le v tistih primerih, v katerih je bila internacija izvršena z njihove strani.<sup>54</sup>

Na PPZ so vsakodnevno prihajale prošnje za podporo. Žene, katerih možje so bili internirani, so ostajale brez sredstev za preživljanje sebe in otrok. Odvisne so bile od miloščine svojih sorodnikov in prijateljev. Tako je neka K. P. iz Ljubljane, mati treh mladoletnih otrok, katere mož je bil gradbeni vodja pri podjetju inž. Dukića v Ljubljani, a pri blokadi v Kočevju dne 14. aprila 1942 zajet in poslan v internacijo, zaprosila PPZ za podporo. Ker je bil mož zaposlen pri privatniku, žena ni bila upravičena do njegove plače. Prosilka je sicer do oktobra 1942 še prejela mesečno podporo 150 lir, ki so ji jo nakazali vojaška oblastva, potem pa se je ustavil

tudi ta dohodek.<sup>55</sup> Nekateri so bili v taki stiski, da si niso mogli privoščiti niti novih čevljev. Naj navedem primer. Prednica Zavetišča sv. Jožefa v Ljubljani se je dne 16. avgusta 1943 obrnila na visoki komisariat, oddelek VI, s prošnjo, da se oskrbovanki A. A., podpiranki visokega komisariata dovoli popravilo treh parov čevljev. Oskrbovanka je bila brez sredstev in tudi ni imela svojcev, ki bi ji nudili gmotno podporo.<sup>56</sup> Sodeč iz vira, ji je naslovnik sporočil, da je za dajanje socialne pomoči pristojna edino Pokrajinska podporna ustanova v Ljubljani s svojimi občinskimi odbori. Odsek VI je namreč oskrboval samo še mladoletne, siromašne otroke, vajence in vajenke ter vojne invalide.<sup>57</sup> Revezem so pomagali tudi posamezniki z darovi. Tako je januarja 1943 Z. M. iz Ljubljane darovala za mestne reveže 300 lir. To vsoto je Mestno poglavarstvo Ljubljana nakazalo po poštni hranilnici Pokrajinski podporni ustanovi v Ljubljani.<sup>58</sup>

Posamezne občine so se spopadale s pomanjkanjem sredstev za podpiranje oseb v stiski. Poglejmo posamezne primere. Občina Ig je imela na svojem območju večje število siromašnih otrok, vdov in sirot, za katere je občina vsako leto predvidela v svojem proračunu potrebna sredstva. Glede na novo nastalo situacijo in dejstvo, da je prišlo v občino še več siromakov in beguncev, ki so imeli tu le začasno bivališče, se je število prosilcev za podpore zvišalo. Občina ni imela potrebnih sredstev za podpiranje siromakov ter beguncev. Iz dopisa župana občine Ig

<sup>52</sup> Prav tam.

<sup>53</sup> Prav tam, Okrožnica št. 4.

<sup>54</sup> Prav tam, Okrožnica št. 10.

<sup>55</sup> ARS, AS 1893, št. 2, a. e. 10, Prošnja za podporo z dne 16. 12. 1942.

<sup>56</sup> Prav tam, št. 12, a. e. 115, Dokument št. 796/43.

<sup>57</sup> Prav tam, Odseku VI/2, 24. 8. 1943.

<sup>58</sup> ARS, AS 1893, št. 13, a. e. 123.



*Prebivalci ljubljanskih barakarskih naselij so še bolj občutili medvojnjo pomanjkanje.*

PPZ v Ljubljani je razvidno, da je znašal občinski ubožni proračun za leto 1942 5.550 lir.<sup>59</sup> Vse te postavke pa so bile že vnaprej točno določene, kako se bodo porabile. Tako občina ni imela sredstev za podpiranje oseb, ki so se zaradi vojnih razmer preselile na območje občine Ig. Župan Mirko Merzelj je tako od PPZ v Ljubljani pričakoval pojasnila in tudi subvencije.<sup>60</sup> Situacija v občini je bila vse slabša, kajti iz dopisa župana Iga PPZ v Ljubljani z dne 13. julija 1942 je razvidno, da občina ni imela nikakršnih dohodkov in občinskim uslužbencem za prihodnje tri mesece niti ni mogla izplačati mesečnih plač. Župan je opozoril tudi na tekoče neporavnane račune v vrednosti okoli 25.000 lir, ki jih občina ni bila sposobna kriti, in pozval PPZ naj podeli kakšno izredno podporo tudi za občinske uslužbence.<sup>61</sup>

V težkem položaju je bila tudi občina Dobrova, ki je imela v tem času 3530 prebivalcev.<sup>62</sup> V občini je bilo okrog 50 beguncev, ki so bili potrebni podpore in so bili do nje tudi upravičeni. Prebivalci občine so bili v glavnem delavci in so bili odvisni le od sezonskega zaslužka. Zaradi vojnih razmer veliko delavcev ni moglo dobiti zaposlitve in je bilo, tako vir, potrebno računati s približno 350–200 brezposelnimi, ki bodo iskali pomoč. Poleg vseh teh je bilo v občini še 30 pomoči potrebnih družin z velikim številom otrok, ki so živeli v veliki revščini. Glede na opisano situacijo je predsednik občinskega podpornega odbora Dobrova PPZ v Ljubljani opozoril na potrebo po zvišanju kredita, ki je bil določen občinskemu podpornemu odboru Dobrova. Po odredbi 3. točke okrožnice PPZ št. 5 z dne 2. aprila 1942 je

bil namreč proračun prilagojen na 17.130,00 lir. Ta proračun pa je bil po mnenju predsednika občinskega podpornega odbora znatno premajhen.<sup>63</sup>

Na prvi seji občinskega podpornega odbora v Horjulu, ki se je vršila dne 16. marca 1942, je njegov predsednik Jeraj Teodor poročal, da je bilo vloženih 54 prošenj za podporo v obliki živilskih in oblačilnih nakaznic. Odbor je soglasno sklenil, da se 53 prosilcem dodeli podpora, enega prosilca pa je zavrnil, ker naj ne bi bil nujno potreben podpore. Odbor je dodelil 45 podpor v obliki živilskih bonov in 8 podpor v obliki oblačilnih bonov v skupni vrednosti 4.900 lir.<sup>64</sup>

Za "lojalnost" so bili občinski podporni odbori nagradjeni. Tako je bil predsednik občinskega podpornega odbora Koprivnik Franjo Zorko s strani visokega komisarja deležen pohvale, ker je "rešil gotovega propada" pomembne listine in blagajno občinskega podpornega odbora v času, ko se je nahajala občina "pod okupacijo partizanov". Prejel pa je tudi nagrado v vrednosti 500 lir, ki jo je dvignil pri kočevskem okrajnem glavarju.<sup>65</sup>

Pomembna socialna ustanova za osebe, ki so se znašle na socialnem obrobju, so bile brezplačne ljudske kuhinje. V Ljubljani je do 9. decembra 1941 delovala mestna javna brezplačna kuhinja v Cukrarni, mestni socialno-politični urad pa je v začetku decembra 1941 dobil navodilo, da začasno preneha z izdajo brezplačne hrane v mestni kuhinji.<sup>66</sup> Do tega

<sup>59</sup> ARS, AS 1893, št. 3, a. e. 17, Občinski podporni zavod Ig, 12. 3. 1942.

<sup>60</sup> Prav tam.

<sup>61</sup> Prav tam. Načrt za leto 1943.

<sup>62</sup> ARS, AS 1893, št. 3, a. e. 13, Proračun za leto 1942.

<sup>63</sup> Prav tam.

<sup>64</sup> ARS, AS 1893, št. 3, a. e. 16, Zapisnik 1. seje občinskega podpornega odbora v Horjulu.

<sup>65</sup> ARS, AS 1893, št. 7, a. e. 51, Al segretario del comitato comunale di assistenza sig. Zorko Franjo, 25. 9. 1942.

<sup>66</sup> ARS, AS 1893, št. 2, a. e. 6, Dopis načelnika socialno političnega urada Pokrajinskemu podpornemu zavodu v Ljubljani.



je prišlo zato, ker je Pokrajinsko podporno društvo na prostoru ljubljanskega velesejma (Dolničarjev paviljon) uredilo novo ljudsko kuhinjo. Na novega leta dan je kuhinja ob navzočnosti predstavnikov fašistične stranke, Zveznega podpoveljnika Gattija, ljubljanskega župana dr. Adlešiča, predstavnikov Osrednjega pomožnega središča in Pokrajinskega podpornega društva prvič postregla svojim gostom. Kuhinja je pripravljala obede za 500 revnih podpirancev mestne občine (na hrano so lahko hodili le odrasli), ki so bili izbrani s strani mestnega socialnega urada. Ta je pri sestavi seznama upošteval opozorilo italijanske strani, da so izključene osebe, ki bi povzročale nered.<sup>67</sup> Prvi dan delovanja kuhinje so bili gostje še posebej pogoščeni. Poleg vsakodnevnega povprečnega obroka, ki je obsegal glavno jed, kruh in sadje, so dobili tudi vino.

Italijanski okupator je ob različnih priložnostih želel pokazati svojo "velikodušnost" v skrbi za revne prebivalce Ljubljanske pokrajine. Tako je npr. v začetku leta 1943 poveljnik armadnega zbora general Gastone Gambaro obiskal mestno županstvo. Ob tej priložnosti je ljubljanskemu županu generalu Leonu Rupniku izročil darilo v vrednosti 50.000 lir, ki ga je naklonil poveljnik II. armade armadni general Mario Roatta ljubljanskim mestnim revežem. Časopis Slovenec je to gesto označil kot "nov dokaz plemenitega srca, ki preveva zmagovito italijansko vojsko, ki se neupogljivo bori proti sovražnikom, a hkrati ne pozabi dobrih revnih in njihovih potreb".<sup>68</sup>

V tej "velikodušnosti" italijanskega okupatorja se je kazal ves cinizem, ki ga je premogel, saj je to revščino in stisko ljudi ustvarjal sam s pošiljanjem ljudi v internacijo in njihovim načrtnim izstradanjem, s streljanjem talcev ter z ropanji po deželi.

### Rdeči križ

Pomembna socialna inštitucija je bilo društvo Rdeči križ v Ljubljani. Po ustanovitvi Ljubljanske pokrajine se je preoblikovalo z odločbo z dne 6. februarja 1942 v samostojen pokrajinski odbor Italijanskega Rdečega križa v Ljubljani.<sup>69</sup> Rdeči križ v Ljubljani, ki se je preoblikoval v samostojen odsek, podrejen neposredno visokemu komisarju, je po omenjeni odločbi moral vzpostaviti stike z osrednjim društvom italijanskega RK in z odseki za druge pokrajine kraljevine. Okupacija je RK postavila pred novo nalogo, to je podpiranje slovenskih be-

guncev. Z akcijo za podpiranje beguncev je RK sicer takoj pričel, a so bile naloge tako velike, da jih v dotedanem sistemu svoje organizacije ni zmožel. To je bil povod za ustanovitev posebne sekcije za socialno pomoč. 12. maja 1941 je že začela s poslovanjem nova ustanova RK, to je Sekcija za socialno pomoč. Prostore za poslovanje te sekcije je dalo brezplačno na razpolago "Učiteljsko udruženje" v tedanji Frančiškanski ulici v Ljubljani.<sup>70</sup>

V istem času so pričele nameščenske stanovske organizacije organizirati svoje stanovske socialne akcije. Tovrstne akcije so bile ustanovljene z namenom, da bi posamezni stanovi skrbeli za tiste begunce, ki so pripadali njihovi stroki, Rdeči križ, sekcija za socialno pomoč pa je prevzel skrb za vse ostale begunce, ki niso pripadali nobeni stanovski skupini in ki niso bili pristojni v nobeni izmed občin Ljubljanske pokrajine. Poleg tega je RK prevzel nase nalogo, da po možnosti podpre iz svojih sredstev tudi stanovske socialne akcije, v kolikor so bile same gmotno preslabe. Med stanovskimi ustanovami in RK je potekalo medsebojno sodelovanje. Pokrajinski odbor RK je že ob začetku svojega delovanja obvestil visoki komisariat o ustanovitvi socialne sekcije in stanju beguncev. Visoki komisar Emilio Grazioli je ob tej priložnosti podelil RK podporo v znesku 50.000 din, ki naj bi služila kot osnovna glavnicica za socialno akcijo RK. Centralno delo socialne sekcije je vodil izvršni odbor, katerega predsednik je bil dr. Oton Fettich. Izvršni odbor se je sestajal na sejah, svoje sklepe je predlagal v obdobju Pokrajinskemu odboru RK.

### Postopek pri delitvi podpor<sup>71</sup>

Vsak begunec se je moral prijavit kontrolnemu odseku, kjer se je izvršil vpis v evidenčni list ter v tiskovino, ki jo je predpisal oddelek za emigracijo in kolonizacijo pri visokem komisariatu. Po vpisu je prejel prosilec posebno izkaznico, na kateri je bilo potrjeno, da se je prijavil pri RK. V primeru, da je bil begunec brez sredstev in ni imel bivališča, je dobil nakaznico za prenočišče in listke za posamezne obroke hrane v Delavskem domu ali Delavski zbornici, dijaki in dijakinje pa v kakem internatu ali kakšni skupni dijaški menzi. Begunec, ki je imel stanovanje v Ljubljani pri znancih, sorodnikih ali lastno stanovanje, pa ni imel sredstev za preživljanje, je prejel denarno podporo v vrednosti 5 lir dnevno za vsako odraslo osebo v družini oziroma 2,50 lir za osebo pod 6. letom starosti. Tudi tisti, ki so prejemale hrano v naravi, so dobili dnevno 1 liro za kruh. Prva podpora se je nudila vsakemu za štiri dni, medtem pa so se izvršile poizvedbe o prosilčevi upravičenosti do

<sup>67</sup> Prav tam, Zapisnik zaslišanja mestnega komisarja Mrak Petra, mestnega oficijala Rozman Srečka in mestnega asistenta Medved Lojzeta z dne 7. 1. 1942 in *Slovenec*, 3. 1. 1942, št. 2, str. 3, Kuhinja Pokrajinskega podpornega društva deluje. Več o tem glej tudi Šorn, Življenje Ljubljancanov.

<sup>68</sup> *Slovenec*, 5. 1. 1943, št. 3, str. 2, Nov dokaz plemenitega sočutja z ljubljanskimi reveži.

<sup>69</sup> Službeni list za Ljubljansko pokrajino, 11. 2. 1942, št. 12, 47/12.

<sup>70</sup> ARS, AS 1752, sk. 1, Poročila Pokrajinskega odbora RK v Ljubljani.

<sup>71</sup> Prav tam.



*Na eni strani revščina na drugi strani urejena meščanska stanovanja (20. 10. 1941).*

pomoči. Če se je izkazala potreba po nadaljnji podpori, se mu je nakazovanje podpore podaljševalo tedensko ali desetdnevno. Vsak begunec je moral opraviti tudi zdravniški pregled. Za pregled beguncev in za njihovo zdravstveno stanje so skrbeli trije zdravniki, ki so poslovali v prostorih sekcije. Po potrebi so vršili službo tudi v prenočiščih, kjer so skrbeli za primerne higienske razmere. Ti zdravniki so bili dr. Ivan Pavšič, dr. Fran Roš in dr. Štefka Divjak. Beguncem se je nudila tudi prva pomoč s tem, da so se izvršili razni manjši zdravstveni posegi, v nujnejših primerih pa se jim je izstavilo nakazilo za zdravila v lekarni. Stroške zdravil je poravnal RK. Posebna skrb je bila namenjena onemoglim, ki so bili nastanjeni v hiralnicah, otrokom, ki so bili napoteni v zavetišča, nosečim materam in dojenčkom, ki so bili dodeljeni v Zdravstveni dom za zaščito mater in otrok. Pododbor RK za mesto Ljubljana je organiziral v poletnih mesecih za otroke tudi počitniške kolonije na Rakitni.

Z namenom, da bi se begunci čim prej vključili v gospodarsko življenje, je bil pri RK ustanovljen odsek za delo<sup>72</sup> z nalogo, da posreduje zaposlitve številnim doseljencem. Predsednik odseka je postal Metod Kumelj. Zaradi vsestranske gospodarske stagnacije je bilo prizadevanje odseka za doseg čim višjega števila zaposlitev za priseljence "dokaj neučinkovito", kajti tako uradi kot zasebna podjetja zaradi pomanjkanja dela, surovin in velikega dotoka lastnega nameščenstva, zaposlenega po podružnicah na zasedenem ozemlju, niso mogla sprejeti nove delovne sile. Je pa odsek uspel s posredovanjem pri visokem komisariatu organizirati zaposlitev večjega

števila intelektualcev (sodnikov, profesorjev, učiteljev itd.) in tudi železničarjev, davčnih uslužbencev in osebja finančno-kontrolne stroke. Zasebno je odsek za delo posredoval najrazličnejša nižja dela, tako postrežništvo in gospodinjska dela.<sup>73</sup>

V okviru RK se je oblikoval tudi stanovanjski odsek,<sup>74</sup> katerega predsednik je bil ravnatelj Maks Hočevar. Namen odseka je bil poskrbeti prenočišče beguncem, ki le-tega niso imeli. Da pa bi se s podpiranci RK mesto Ljubljana kar najbolj razbremenilo, si je odsek prizadeval, da bi čim več teh podpirancev preselil na deželo v kmečko oskrbo. Deloma so ta prizadevanja uspela in je bilo v obdobju od maja do novembra leta 1941 izseljenih iz Ljubljane 476 oseb, največ v okolico Dobropolja, Sodražice in Velikih Lašč.<sup>75</sup>

Prva pomoč, ki jo je bilo seveda potrebno nuditi vsem, ki so prišli v oskrbo RK, sekcije za socialno pomoč, je bila pomoč v prehrani. Da bi se razdeljevanje hrane vršilo hitro in pravilno, se je oblikoval v okviru RK, sekcije za socialno pomoč poseben prehranjevalni odsek, katerega predsednica je bila Minka Kreft.<sup>76</sup> Odsek je organiziral prehrano v javnih kuhinjah Delavskega doma, Delavske zbornice in Ljudske kuhinje. Hrano je v obdobju od maja do novembra 1941 dobivalo 4.459 oseb. Od tega je bilo 715 oseb, ki so dobile hrano za manj kot teden dni (osebe na prehodu skozi Ljubljano), vse ostale osebe so dobivale hrano za več kot teden dni, v glavnem za več mesecev. Izdatki za hrano so znašali 1,230.906,06 lir. Da bi čim več privarčevali, je od-

<sup>73</sup> Prav tam.

<sup>74</sup> Prav tam, Poročilo stanovanjskega odseka.

<sup>75</sup> Prav tam.

<sup>76</sup> Prav tam, Poročilo Prehranjevalnega odseka.

<sup>72</sup> ARS, AS 1752, šk. 1, Poročilo odseka za delo.

sek organiziral tudi nabiranje prostovoljno darovanih živil. Akcija je bila uspešna.<sup>77</sup>

Glede števila beguncev in izgnancev v Ljubljani je predsednik sekcije za socialno pomoč dr. Oton Fetichek v poročilu visokemu komisarju z dne 21. junija 1941 poudaril, da ni moč predložiti končnega števila, saj je njihovo število "trajno in vedno hitreje" naraščalo. Tako jih je bilo do 26. maja prijavljenih pri RK 1.652, 1. junija 2.174, 8. junija 2.638, 15. junija 3.712, 19. junija pa 4.476.<sup>78</sup>

### Zdravstveno varstvo

Glede na vojne razmere je pojem "skrb za zdravje" pravzaprav paradoksalen. Po eni strani je italijanski okupator in njegovi sodelavci streljal ljudi, jih mučil v zaporih, pošiljal v internacijo, kjer jih je načrtno stradal, središče pokrajine Ljubljano je v začetku leta 1942 spremenil v koncentracijsko taborišče, po drugi strani pa se je skrbelo za zdravje ljudi, ki so bili izpostavljeni različnim socialnim boleznim, ki so jih izzvale vojne razmere.

Zdravstvene ustanove, ki so delovale že v obdobju Dravske banovine, so, sicer preoblikovane, delovale dalje. Še naprej je bila prisotna razdelitev na zdravstvene občine. Območje nekaterih zdravstvenih občin se je s posebno naredbo visokega komisarja spremenilo.<sup>79</sup> Tako se je spremenilo območje nekaterih zdravstvenih občin v okrajih Črnomelj in Kočevje. Zdravstveni občini Stari trg pri Črnomlju sta se priključili občini Dragatuš in Vinica s sedežem uradnega zdravnika na Vinici. Zdravstveni občini Fara pri Kostelu se je priključila občina Kočevska Reka s sedežem uradnega zdravnika v Novih selih.<sup>80</sup>

Jeseni leta 1941 je desetletnico svojega obstoja praznoval Ljubljanski protituberkulozni dispanzer, ki je imel svoje prostore v poslopju Zavoda za socialno zavarovanje. Vzdrževala ga je mestna občina ljubljanska, vodil pa ga je strokovnjak za jetične bolezni dr. Josip Prodan s pomočjo treh zaščitnih sester. Ta ustanova je imela namen predvsem s "socialno higieno" zaščititi zlasti otroke in doraščajočo mladino pred okužbo s tuberkuloznimi bacili. Za še večjo zaščito mladine pred jetičnim obolenjem je bil ustanovljen še en protituberkulozni dispanzer na šolski polikliniki v Ljubljani (današnja Aškerčeva), ki je bil namenjen izključno šolski mladini. Dijakov je bilo v Ljubljani okoli 20.000.<sup>81</sup>

Protituberkulozni dispanzer je sprejemal predvsem zdrave in ogrožene ljudi, ki so bili v nevarnosti, da se okužijo z bacilom, ki je povzročal jetiko. Osebe, pri katerih so se že pokazali znaki bolezni, jih je osrednji dispanzer oddal v oskrbo ali pa jim je preskrbel primerno zdravljenje. V vseh primerih, v katerih so zasledili odprto jetiko, je dispanzer zato, da reši okolico (zlasti otroke in mladino), bolnika osamil. V primeru, da je bil ogrožen ali bolan otrok, ga je dispanzer oddal v posebno mladinsko zavetišče ali pa ga je izročil zdravi družini v oskrbo. Očitno se je takšna praksa izkazala za uspešno. Če je bil otrok pristojen v ljubljanski mestni občini, je zanj poskrbel mestni socialni urad, ki je imel poleg skrbi za stare, onemogle in za delavce tudi posebne postavke v proračunu za mladinsko skrbstvo. Če je bil otrok pristojen drugje, je bilo potrebno zaprositi za pomoč na visokem komisariatu, pri raznih dobrodelnih društvih (npr. Vincencijeva in Elizabetina konferenca) in pri pristojnih občinah samih, ki pa v večini primerov niso zmogle teh stroškov. Povprečni oskrbovalni stroški so za otroka znašali pred okupacijo 250 din, po okupaciji pa povprečno 200 lir. Vedno bolj so bile občutne težave pri preskrbi z mlekom.<sup>82</sup> Ljubljana je bila središče zdravstvenega skrbstva za vso pokrajino. Vse zdravstvene ustanove v mestu so bile deležne velikega obiska, in sicer iz dveh razlogov.<sup>83</sup> Prvi razlog naj bi bilo zaupanje podeželskega prebivalstva do bolniških ustanov v Ljubljani. V preteklosti je bilo to drugače, saj se je podeželsko prebivalstvo balo iti v bolnišnico, medtem ko "danes silijo vanjo". Drugi razlog pa je bil ta, da je imela Ljubljanska pokrajina samo dve bolnišnici izven mesta Ljubljana, in sicer pokrajinsko žensko bolnico v Novem mestu in bolnišnico usmiljenih bratov v Kandiji pri Novem mestu. Poleg tega so delovali v Ljubljani tudi sanatoriji in zavetišča (Leonišče, Šlajmerjev dom, Emona, Nezgodna postaja Okrožnega urada, Mestno zavetišče za onemogle, Zavetišče sv. Jožefa in zavetišče Josefinum).

Za nepremožne je deloval tudi mestni ambulatorij,<sup>84</sup> v katerem je v letu 1941 iskalo pomoč 1815 oseb, in sicer 762 moških in 153 žensk. Vseh ordinacij je bilo v ambulatoriju opravljenih 7206, poleg tega pa še 1247 obiskov na domovih bolnikov. Velikega pomena za varovanje zdravja ljubljanske mladine je bilo delo mestne šolske poliklinike, ki je

<sup>77</sup> Prav tam.

<sup>78</sup> ARS, AS 1752, šk. 1, mapa 9, delo RK, sekcije za socialno pomoč. Predlogi za rešitev vprašanja beguncev, Ljubljana, 21. 6. 1941.

<sup>79</sup> Službeni list za Ljubljansko pokrajino, 7. 3. 1942, št. 19, 71/38.

<sup>80</sup> Prav tam.

<sup>81</sup> *Slovenec*, 6. 2. 1942, št. 30, str. 2, Enajsto leto boja zoper jetiko v Ljubljani. Do preureditve protituberkulozne službe v Ljubljanski pokrajini je prišlo z odločbo visokega komisarja z dne 16. septembra 1942. S to odločbo je bila

razpuščena Protituberkulozna zveza v Ljubljani. Pokrajinski zdravnik dr. Karmel Balistreri je bil imenovan za izrednega komisarja za likvidacijo Zveze z nalogo, da preuredi tovrstno službo. V: Službeni list za Ljubljansko pokrajino, 26. 9. 1942, št. 77, 341/92.

<sup>82</sup> *Slovenec*, 13. 2. 1942, št. 36, str. 3, Varujmo otroka jetike! Več o socialni in zdravstveni zaščiti otrok in mater v letih 1941–1945 glej Dobaja, Rojstva v Ljubljani, str. 132–148.

<sup>83</sup> *Slovenec*, 21. 2. 1942, št. 43, str. 3, Ljubljana – središče zdravstvenega skrbstva za vso pokrajino.

<sup>84</sup> Več o tem Dobaja, Rojstva.



*Kapaciteta in obseg dela ljubljanskih bolniških ustanov*

	Splošna bolnišnica	Ženska bolnišnica	Zavod za zaščito mater in otrok	Pokrajinski zavod za razisk. raka	Bolnišnica za duševne bolezni	SKUPAJ
Število zaposlenih	427	73	14	30	241	785
Št. sprejemov v letu 1941	28.316	3282	332	720	1410	34.260
Število postelj	1034	201	46	29	728	2038

V rubriki "število zaposlenih" so vštetni zdravniki, sestre usmiljenke in drugi uslužbenci.<sup>85</sup>

*Kapaciteta in število sprejemov v sanatorijih<sup>86</sup>*

	Leonišče	Šlajmerjev dom	Emona	Nezgodna postaja Okrožnega urada
Število postelj	35	118	10	15
Število sprejemov v letu 1941	590	1485	176	135

nadzirala zdravstveno zaščito učencev v mestnih ljudskih šolah. Na polikliniki so dobili nepremožni otroci tudi brezplačna zdravila, če so se izkazali z listkom socialno-političnega urada. Mestna šolska poliklinika je nadzirala okrog 5000 otrok. V letu 1941 je bilo zdravniško pregledanih 4586 otrok.<sup>87</sup> "Skrb" za zdravje šolske mladine naj bi že v prvih tednih okupacije pokazala italijanska vlada, ki je poslala "najprej" v Ljubljano svojo "specialno opremljeno in vzorno organizirano zdravstveno avtokolono".<sup>88</sup> Zdravniki specialisti so več dni vršili preglede ljubljanskih osnovnošolskih otrok. Z njihovim zdravstvenim stanjem, tako poročilo, so bili v glavnem zadovoljni in že pri prvem srečanju z njimi pokazali veliko mero "ljubezni in naklonjenosti".

Julija leta 1941 je bil v Službenem listu objavljen *Pravilnik o bolničnih pristojbinah za zdravljenje v javnih bolnišnicah in bolničnih ambulancah v Ljubljanski pokrajini*,<sup>89</sup> s katerim je bila določena višina oskrbnin v omenjenih bolnišnicah. Tako je npr. znašala višina oskrbnin v splošni bolnišnici, bolnišnici za ženske bolezni v Ljubljani in v Novem mestu

za III. oskrbni razred 15 lir dnevno, za II. oskrbni razred 30 lir dnevno in za I. oskrbni razred 45 lir dnevno. Oskrbne stroške je bil dolžan plačati sam bolnik oziroma, če sam ni mogel, njegovi po zakonu za to obvezani svojci. Visoki komisar je bil dolžan na podlagi utemeljene prošnje oskrbne stroške znižati, odpisati ali na drug način olajšati plačilo. V drugih primerih pa so plačevali oskrbne stroške:

- Ljubljanska pokrajina za svoje uslužbenke, aktivne in upokojene, člane njihovih družin in ostale osebe, ki so imele pravico do brezplačnega zdravljenja po zakonu o bolnišnicah z dne 27. februarja 1930;
- samostojne zdravstvene občine po določenih zgoraj omenjenega zakona;
- zavarovalne ustanove za svoje člane in svojce teh članov po določenih omenjena zakona.

S tem pravilnikom, ki je stopil v veljavo 1. avgusta 1941, so bili razveljavljeni vsi dotodanji pravilniki za zdravljenje v državnih in banovinskih bolnišnicah ter "bolničnih ambulancah".<sup>90</sup>

Najbolj razširjena socialna bolezen je bila jetika. O protijetičnem dispanzerju v Ljubljani je že bil govor. Seveda pa ta ni bil edini v Ljubljanski pokrajini. Vseh je bilo šest. Drugih pet je bilo še v Cerknici, Kočevju, dispanzer za Ljubljano z okolico, v Metliki in v Novem mestu. To so bile v bistvu ustanove Državnega higienskega zavoda. Njihovo delo pa so podpirali visoki komisar, Zavod za socialno zavarovanje in sorodne ustanove, posamezne občine idr. Po podatkih iz časopisa *Slovenec* je v letu 1941 vseh šest dispanzerjev opravilo skupno 6513 ordinacij. Bolnikov sicer ni bilo toliko pregledanih, pač pa so bili posamezni bolniki ali ogrožene osebe pregledane po dvakrat ali celo večkrat.<sup>91</sup> Dispanzerji so ugotovili pri ogroženih in bolnih

<sup>85</sup> Prav tam.

<sup>86</sup> Prav tam.

<sup>87</sup> *Slovenec*, 21. 2. 1942, str. 3.

<sup>88</sup> ZAL, LJU 708, Mesto Ljubljana, mestni fizikat, Letno poročilo mestnega fizika dr. Mavricija Rusa o zdravstvenih razmerah v Ljubljani, leto 1941. Časnik *Slovenec* je v juliju leta 1942 objavil obvestilo visokega komisarja, da bo splošna zdravstvena avtokolona vršila brezplačno zdravniško službo v mesecu juliju v zavodu Lichtenturn, na Ambroževem trgu. Zdravstvena avtokolona je imela zobozdravniški, očesni, rentgenski in interni oddelek, oddelek za otroške bolezni ter oddelek za bolezni ušes, nosu in grla. Vsi zdravljenja potrebni so se lahko na omenjenem mestu prijavi vse dni v mesecu juliju, razen ob nedeljah, od 8. do 12. ure in od 15. 30 do 17. 30. *Slovenec*, 3. 7. 1942, št. 150, str. 4, Zdravniška služba. Zdravstvene avtokolone v juliju.

<sup>89</sup> Službeni list za Ljubljansko pokrajino, 26. 7. 1941, št. 60, 404/33. Poleg že zgoraj navedenih javnih bolnišnic v Ljubljani je v Novem mestu delovala še ena javna bolnišnica, in sicer bolnišnica za ženske bolezni.

<sup>90</sup> Prav tam.

<sup>91</sup> *Slovenec*, 28. 3. 1942, št. 72, str. 2, Borba proti jetiki v Ljubljanski pokrajini.

osebah 1795 primerov odprte in 1138 primerov zaprte jetike. Za uspešno zdravljenje je bila, poleg primerne bivalnega prostora, pravih zdravil in načina zdravljenja (v obravnavanem času je veljala za uspešno metodo zdravljenja oziroma okrepitve pljuč vbrizgavanje zraka pod pljuča), pomembna hrana. Te pa je seveda v vojnem času primanjkovalo. Sestradano telo se je težko borilo proti bacilom tuberkuloze. Spričo tega so imeli dispanzerji, v skladu s svojimi zmožnostmi, nalogo pomagati najrevnejšim v tem smislu, da so jim ponudili hrano in tudi pomoč v denarju. V letu 1941 so dispanzerji v Ljubljanski pokrajini razdelili skupno revnim bolnikom 23.460 lir. Oskrbovanci in podpiranci teh dispanzerjev so bili v manjši meri člani Zavoda za socialno zavarovanje in podobnih ustanov. Ti so namreč že tako in tako imeli pravico do oskrbovanja, a so se kljub temu tudi zatekali v dispanzerje. Večino podpirancev pa so predstavljali nečlani socialno zavarovanih ustanov, to se pravi kmečko prebivalstvo, dninarji, brezposelni itd.<sup>92</sup>

Seveda so bile prisotne tudi druge bolezni, kot so davica, škrlatinka, tifus, koze itd. Zoper te bolezni je bilo obvezno cepljenje. Tako je bilo npr. z naredbo visokega komisarja določeno obvezno cepljenje zoper davico za otroke obojega spola med 18. mesecem in 10. letom starosti, bivajoče na ozemlju ljubljanske občine. Izvajanje omenjene naredbe naj bi se vršilo tudi ob upoštevanju zakona z dne 10. januarja 1930 in pravilnika ministrstva za socialno politiko in ljudsko zdravje bivše kraljevine Jugoslavije z dne 28. marca 1930.<sup>93</sup>

Vojne razmere so bile zelo ugodne za razvoj različnih nalezljivih bolezni. Že v predvojnem času je deloval Banski sanitetni svet, ki je preučeval vsa vprašanja, ki so se dotikala higiene in ljudskega zdravja. To funkcijo je po italijanski okupaciji prevzel Pokrajinski sanitetni svet Ljubljanske pokrajine, ki je visokemu komisarju predlagal ukrepe in raziskave, ki so bile potrebne za izboljšanje higiene v občinah pokrajine.<sup>94</sup> Sanitetnemu svetu je predsedoval podprefekt Ljubljanske pokrajine.

Socialne institucije so delovale tudi izven uradne socialnega sistema. Najmočnejša karitativna institucija narodnoosvobodilnega gibanja je bila Ljudska pomoč, ki se je v letu 1943 preimenovala v Slovensko narodno pomoč. Kar se tiče zdravstvene oskrbe, je prvo leto bojev, ko še ni bilo večjega števila ranjenih in obolelih, partizanska vojska ob pomoči zdravstvenega osebja, ki je sodelovalo v odporniškem

gibanju, še lahko uporabljala obstoječo zdravstveno mrežo. Kmalu pa so okupatorjev poostren nadzor nad zdravstvenim osebjem in bolnišnicami, večje število borcev in načrtovan razmah partizanske vojske vodstvo osvobodilnega gibanja prisilili k oblikovanju lastnega zdravstvenega sistema.

## VIRI IN LITERATURA

### ARHIVSKI VIRI

ARS – Arhiv Republike Slovenije

AS 1649, Javna Borza dela v Ljubljani 1919–1946

AS 1732, Pokrajinska delavska zveza, Poročilo o delu Pokrajinske delavske zveze v Ljubljani (AS 1647).

AS 1752, Slovenski Rdeči križ

AS 1893, Pokrajinski podporni zavod

ZAL – Zgodovinski arhiv Ljubljana

LJU 708, Mesto Ljubljana, mestni fizikat.

### ČASOPISI

*Slovenec*, 1941–1943

Službeni list za Ljubljansko pokrajino 1941–1943.

### LITERATURA

Dobaja, Dunja: Podoba ženske v slovenskem katoliškem časopisju med drugo svetovno vojno. *Kronika. Časopis za slovensko krajevno zgodovino*, 52, 2004, št. 1, str. 91–106.

Dobaja, Dunja: Rojstva v Ljubljani med drugo svetovno vojno s poudarkom na nezakonskih rojstvih. *Prispevki za novejšo zgodovino*, letnik XLVII, 2007, št. 1, str. 132–148.

Ferenc, Tone: *Fašisti brez krinke. Dokumenti 1941–1942*. Maribor: Obzorja, 1987.

Godeša, Bojan: Odnos političnih dejavnikov do kulture med drugo svetovno vojno. *Preteklost sodobnosti: izbrana poglavja slovenske novejšje zgodovine*. Ljubljana: Inštitut za novejšo zgodovino, 1999, str. 120.

Šorn, Mojca: *Življenje Ljubljančanov med drugo svetovno vojno*. Ljubljana: Inštitut za novejšo zgodovino, 2007.

Tomažin Dakić, Tatjana: Analiza brezposelnosti v Ljubljanski pokrajini (1941–1943). *Arhivi, Glasilo Arhivskega društva in arhivov Slovenije*, letnik XXIII, 2000, št. 2, str. 63–74.

<sup>92</sup> Prav tam.

<sup>93</sup> Službeni list za Ljubljansko pokrajino, 23. 8. 1941, št. 68, 431/90. Več o cepljenjih v obravnavanem obdobju v Dobaja, Rojstva.

<sup>94</sup> Službeni list za Ljubljansko pokrajino, 10. 6. 1942, št. 46, 194/110.




---

 R I A S S U N T O
 

---

**Previdenza sociale e sanitaria nella regione di Lubiana negli anni 1941–1943**

Con la delibera del 20 aprile 1941, in base alla quale l'autorità civile nel territorio sloveno occupato era assunta da un Commissario civile, il Commissario civile della regione di Lubiana Emilio Grazioli (divenuto Alto commissario dopo l'annessione della regione all'Italia) prese il controllo di tutto il sistema amministrativo, ivi comprese le istituzioni autonome un tempo sottoposte agli organi centrali dell'ex stato jugoslavo. Grazioli, a causa delle condizioni inadeguate della classe dirigente in Italia, mantenne al loro posto i quadri dell'ex dirigenza della banca. Egli mantenne per le sezioni dell'Alto commissariato la stessa composizione organizzativa che aveva avuto la direzione della banca. Vi erano otto sezioni, di cui la sesta era la Sezione per le politiche sociali e la sanità, guidata da Anton Kosi. In ogni sezione l'Alto commissario nominava un suo "esperto" italiano. Le nuove condizioni richiedevano anche l'istituzione di nuovi uffici, guidati solo da Italiani. Tra essi c'era anche l'Ufficio di sostegno regionale, guidato da Giorgio Gatti. A causa della guerra, individui e intere famiglie vivevano in condizioni precarie. Proprio l'Ufficio di sostegno regionale si occupava dell'assistenza statale. Quest'ultima era gestita dall'ufficio centrale di Lubiana attraverso dei comitati di assistenza comunale istituiti nei diversi comuni della regione di Lubiana. Quello di Lubiana era nominato dall'Alto commissario, quelli degli altri comuni invece dall'autorità politica locale distrettuale competente. Non tutti coloro che si trovavano in difficoltà potevano ottenere assistenza. Precisamente, non ne ricevevano coloro che si macchiavano di "comportamento immorale" e coloro che "offendevano il decoro dell'istituzione". La stessa disoccupazione, da sola, non costituiva un motivo sufficiente per ottenere l'assistenza. Veniva considerata come criterio valido solo se non era volontaria e se era legata a condizioni che richiedevano in modo evidente un intervento imprescindibile. In un tempo

di penuria di generi alimentari si occupava dell'approvvigionamento e della distribuzione del cibo l'Istituto regionale per l'alimentazione e l'Ufficio per l'alimentazione. Il responsabile dell'Ufficio per l'alimentazione per la città di Lubiana era il Dott. Ivo Frelich. Un'istituzione sociale importante per gli emarginati erano anche le cucine popolari gratuite. Nella regione di Lubiana vi erano anche numerosissimi profughi. La Croce rossa fu la promotrice di operazioni di sostegno ai profughi, ma i compiti erano tanti e tali da divenire ingestibili dal sistema del tempo. Questo portò alla fondazione di particolari sezioni per l'assistenza sociale.

L'occupazione dei lavoratori nella regione di Lubiana nel periodo 1941–1943 rivestì una grande importanza per gli occupanti italiani. In questo modo si cercò di controllare i movimenti della popolazione slovena. La questione della manodopera durante l'occupazione italiana nella regione di Lubiana fu diversa rispetto al territorio Sloveno occupato dai tedeschi. Gli occupanti tedeschi risolsero il problema della disoccupazione in modo "più veloce" rispetto agli Italiani, poiché ebbero bisogno di più lavoratori. Alla maggiore disoccupazione nella regione di Lubiana contribuirono anche le misure "veloci" dei Tedeschi, che fecero trasferire i cervelli sloveni, i cittadini e le loro famiglie, che si spostarono dopo il 1914. In seguito gli occupanti tedeschi allontanarono dal territorio da loro occupato e fecero il censimento di coloro che abitavano a Lubiana ma giudicavano scomodi e coloro che lavoravano come manodopera e piccoli commercianti. Tutte queste misure causarono la pressione dei rifugiati nella regione di Lubiana. Sul numero dei rifugiati e degli esiliati a Lubiana il presidente della sezione per l'assistenza sociale dott. Oton Fettich nella relazione all'Alto commissario del 21 giugno 1941 sottolineava che non era possibile stabilire un numero definitivo, poiché questo cresceva costantemente e in modo sempre più veloce. Proprio l'azione intensiva degli istituti sociali e di sanità sopra descritti contribuì a migliorare le condizioni precarie di coloro che vivevano nella regione di Lubiana. Ovviamente agli aiuti ebbero accesso solo coloro che vennero giudicati dopo attento esame "adatti" dalle istituzioni competenti.