



JELOVICA

KNJIZNICA
IVANA TAVČARJA
SKOFJA LOKA

VPLIV PROTIINFLACIJSKEGA PROGRAMA NA JELOVICO

V Novem letu še težji pogoji gospodarjenja

Dva ukrepa našega Zveznega izvršnega sveta sta temeljito pretresla naše gospodarstvo. Za pred dobrima dvema letoma sprejeti devizni zakon se danes že ve, da je bil precejšen korak v prazno in da ga bo potrebno še večkrat popravljati. V tem trenutku pa se še ne ve, kakšne vse posledice bo prinesel pred nedavnim sprejeti protiinflacijski program. Prve ocene so več kot kritične in vse bolj se kaže, kako prav je imela slovenska delagacija v Zvezni skupščini, da je glasovala proti takim ukrepom. Kot vemo pa to prav veliko ni pomagalo in sedaj imamo ta program, ki ga je pač treba uresničevati, pa naj bo še tako nelogičen in boleč.

Po tem programu je seveda svoje delo morala usmeriti tudi Jelovica. Prva ugotovitev je, da je ta program izredno močno administrativno obarvan in predvsem omejevalen. Na jelovico vpliva predvsem na naslednjih področjih:

- zamrznitev prodajnih in nabavnih cen
 - omejitev rasti OD
 - podražitev energije in transporta
 - devalvacija dinarja
 - dolgoročne usmeritve na področju stanovanjske izgradnje.
- Jelovica je med tistimi DO, ki ji prodajnih cen ni bilo treba vračati na nivo prvega oktobra in je lahko zadržala zatečene prodajne cene na dan 15. 11. 1987. Večina naših dobaviteljev bi morala svoje cene znižati, pa jih ni skoraj nihče. Še več, nekateri skušajo po stranskih poteh povečati cene tako, da se neugodno razmerje med našimi prodajnimi in nabavnimi cenami še zadržuje. Nekateri dobavitelji grozijo tudi z ustavitvijo proizvodnje in dobav, če bi morali cene imeti nespremenjene ali da bi jih morali vrniti na nivo prvega oktobra letos.

Da so se cene naših osnovnih surovin veliko hitreje večale

kot prodajne cene naših proizvodov, pa je poznano. Glavni proglem pa bo naše proizvode prodati, saj usihajoča kupna moč, neugodni krediti za financiranje stanovanjske izgradnje in konkurenca močno omejujeja možnosti plasmana. Glede delitve OD je zakon le-te reguliral na posreden način. Zamrznitev cen pomeni hkrati tudi zamrznitev dohodka. Zamrznjen dohodek pa se potem lahko „samoupravno“ deli. Kar se podražitev tiče, so za nas bistvene podražitve na področju energije in transporta. Na račun vseh enkratnih podražitev, izvedenih pred zamrznitvijo, lahko povečamo cene našim proizvodom za 6,8%.

Z devalvacijo dinarja je Jelovica nekoliko pridobila, ker več izvažamo kakor uvažamo. Žal, pa pri večini proizvodov (notranja vrata krila) cena v izvozu še zdaleč ni taka, da bi zagotavljala vsaj približno primeren dohodek.

Najbolj zanimivi so (predvideni) ukrepi na področju stanovanjske izgradnje. Na eni strani je prisotna parola, da je potrebno stanovanjsko izgradnjo pojačati, na drugi strani pa se viri zanjo znižujejo (DO naj bi

odslej združevale v te namene le eno tretjino dosedanjih sredstev). V večji meri naj bi se angažirala sredstva občanov, kreditni pogoji za tovrstne namene pa so izredno težko sprejemljivi. Tako se bo potrebno verjetno sprijazniti z dejstvom, da bo v prihodnje tozadevni prodajni trg v Jugoslaviji manjši kot doslej oziroma je že, saj statistični podatki za SRS kažejo, da se je proizvodnja stavbnega pohištva, predvsem pa njegova prodaja, močno znižala. Tudi v prihodnje slovenske DO računajo z zmanjšanjem proizvodnje in števila zaposlenih. Vprašanje pa je, ali je to dolgoročna rešitev za tovrstno proizvodnjo. Drugo vprašanje pa je, če se bo lahko tudi Jelovica izognila taki usmeritvi, ki jo opredeljuje sedanja splošna gospodarska situacija.

Matjaž Čepin

GLASILO DELOVNEGA KOLEKTIVA JELOVICA
LESNA INDUSTRIJA
SKOFJA LOKA

LETO XVI ST. 5
DECEMBER 1987



srečno '88

Številne ugodnosti za kupce stavbnega pohištva

Paketi ukrepov Zveznega izvršnega sveta niso nič kaj razveseljivi. Tale paket, ki ga je Jelovica pripravila za kupce stavbnega pohištva (oken, polken, rolet, vrat) in lesenih oblog, pa vsebuje novoletna darila, ki jih bo dedek Mraz delil po celi Jugoslaviji preko nič manj kot 26 prodajnih mest.

Mimogrede naj vam omenimo, da so letos registrirana 3 nova predstavništva (Murska Sobota, Požarevac in Nova Gorica), kjer si kupci lahko ogledajo vzorce – eksponate in naročijo naše izdelke, dobavimo pa jih iz najbližje poslovalnice. Nova odprta poslovalnica v Čapljini (blizu Medjugorja) pa ima tudi skladišče.

Pa boste rekli: „Kaj še pišete v časopisu, saj smo vse že slišali preko radia.“ Prav imate. Dedek Mraz sporoča preko 92 radijskih postaj, da bo obdaril vsakega kupca, ki bo od 4. 12. 1987 pa do 15. 1. 1988 kupil naše izdelke. Z vsemi vodji poslovalnic in predstavništev bo organiziran tudi reportažni zapis, ki ga boste lahko slišali po radiu.

Za tiste, ki bodo morda preslišali radijsko sporočilo, čeprav ga bo skoraj nemogoče, saj bo ponovljen 25–30-krat, smo pripravili po tri objave v časopisih, ki s svojo mrežo spet pokrivajo celotno Jugoslavijo, od Triglava pa do Gevgelije. Če ne bo predrago, bodo tudi v časopisih reportaže. Rumeni lističi, ki bodo nameščeni na vidnih mestih, bodo opozarjali mimoidoče na novoletne ugodnosti Jelovice.

10 - 20%
NOVOLETNI
POPUST

JELOVICA

**OKNA · VRATA
LESENE OBLOGE**

Pri nakupu stavbnega pohištva za vso hišo prejmete v dar zložljivo mizo in brezplačen prevoz, prihranite pa najmanj za garažna vrata.

poslovalnice JELOVICA v Sloveniji:

64220 ŠKOFJA LOKA, Kidričeva 58, tel.: 064/61 361

65000 NOVA GORICA, Vojkova 8, tel.: 065/23 660

6600 MURSKA SOBOTA, Cankarjeva 25, tel.: 069/22 921

... na 1 v nismo pozabili, čeprav smo morali zaradi visokih cen omejiti število in čas nastopa našega „Jake“. Le 8-krat bo nastopil za 20 sekund. Zato pa upamo, da si ga bodo ljudje zapomnili, saj se bo za Novo leto preselil iz tesnega, starega stanovanja v novo, opremljeno s sodobnim stavbnim pohištvom Jelovice. Če ne verjamete, pa vprašajte Mrdža v Stari Pazovi, ki mu je prodal okna. Upamo, da bo novoletni paket Jelovice uspešnejši od ZIS-ovih. Ti so nam tudi letos zagodli z zamrznitvijo cen. Zato smo se lahko lotili propagandne akcije šele, ko so nam bile znane vse spremembe predpisov s področja cen, saj nismo vedeli, ali bo še kaj ostalo Jelovici za v novoletni paket. Bodo pač sedaj kupci morali pohiteti, da bodo deležni daril dedka Mraza ob nakupu izdelkov Jelovice.

Marinka Berčič

DO MARCA NOV PRAVILNIK O DELITVI DOHODKA

Nova merila za boljše delo

Delavski svet delovne organizacije je na svoji seji dne 11. 12. 1987 sprejel sklep o razpisu javne obravnave osnutka pravilnika o delitvi dohodka, čistega dohodka, osebnih dohodkov in sredstev za skupno porabo. Javna razprava bo trajala do 10. 1. 1988. O pripombah, ki so bile pisмено posredovane v času javne razprave, bo razpravljala komisija za izdelavo razvida del in nalog, ki je tudi izdelala osnutek pravilnika o delitvi dohodka, čistega dohodka, osebnih dohodkov in sredstev za skupno porabo ter pripravila predlog sprememb in dopolnitev in končno vsebino predloga pravilnika posredovala delavskemu svetu delovne organizacije v sprejem.

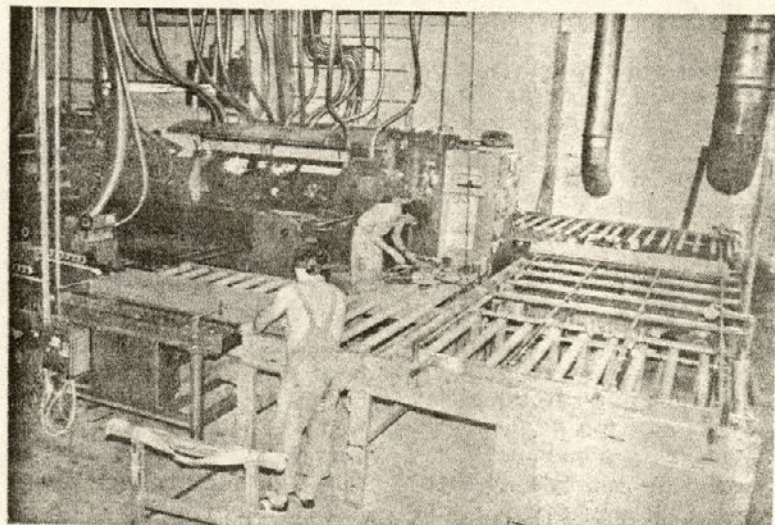
O predlogu pravilnika o delitvi dohodka, čistega dohodka, osebnih dohodkov in sredstev za skupno porabo bo razpravljal delavski svet delovne organizacije v prvi polovici meseca januarja prihodnjega leta ter sprejel sklep o razpisu referenduma.

Pravilnik o delitvi dohodka, čistega dohodka, osebnih dohodkov in sredstev za skupno porabo bomo torej sprejemali z izjasnjenjem delavcev, saj

gre za samoupravni splošni akt, s katerim delavci Jelovice določamo osnove in merila ter posredno zagotavljamo oziroma predpisujemo način reševanja naših neodtujljivih pravic.

Razlogi, ki so nas vodili k izdelavi novega pravilnika

Delavci v Jelovici smo sprejeli odločitev o novi organiziranosti Jelovice ter z novo organiziranostjo dela v enoviti delovni organizaciji pričeli 1. 1.



Vse posebne oblike dela kot so delo za zahtevnimi in dragimi stroji, prizadevanja za inovativno dejavnost in podobno, vse to je v predlogu sprememb pravilnika predvideno kot področje, kjer bo nagrajevanje višje od normalnega dela. Zato naj bi bilo tudi vse manj že sedaj včasih kar boleče uravntimerke.

imele posebno dolge zgodovine. Tudi to je resnica, da si še nobena stranka ni ustvarila svetle zgodovine, če se je izoblikovala le zaradi sebe. Če pogledamo le malo nazaj v zgodovino, ni nobenih nejasnosti, kako, v kakšnih razmerah in s kakšnimi cilji je nastala ZKJ. Kakšne koristi in ugodnosti so imeli ustanovni člani, razen prednosti za pregone in rezervacije po zaporih. Tudi sedanjemu statutu ZKJ in idealom ZK nima kdo kaj očitati. Očitamo lahko tistim, ki so od teh načel odstopili, in tistim, ki so se v ZK včlanili iz povsem drugačnih namenov, pa tudi tistim, ki so pred početji posameznikov zatisnili oči. Tudi dejstvo, kako so si nekateri zamišljali „moralno politične kvalitete“ ljudi, je bolj škodovalo kot koristilo, saj je v ZK vstopilo veliko moralnih ljudi brez političnega prepričanja samo zaradi omenjenega pogoja, ker smo morali in politiko tlačili v en koš. Jasno pa je, da tudi iz moralnega človeka lahko postane nemoralen, če ima zato vse pogoje. Vsak tat je v prazni hiši poštenjak, v polni pa lahko tudi pošte-

njak postane tat. Na odgovorne funkcije smo kadrovali komuniste, če jih ni bilo, smo jih pa sproducirali. Komentar o številnih polomijah ni potreben. Temeljne napake v kadrovske politiki so v veliki meri odpravljene, ostale pa so v postopku. Zaradi nekaj garjavih ovc črede ni treba pobiti, ampak s pravnimi ukrepi preprečiti, da se bolezen ne širi.

Če se kdo sprosti ob preklinjanju Fikreta in podobnih, naj to počne, nič ni narobe, če s prstom pokaže na svinjarije, ki jih počenjajo posamezni člani ZK. Ni pa potrebno, da kdorkoli stvari posplošuje do take mere, da išče napake samo v organizaciji ZK, ki v sklopu samoupravnega sistema predstavlja le majhen delež.

S ciljem izboljšanja sedanjih razmer pa bo morala tudi naša OO ZK prispevati svoj del naporov, ne pa od problemov bežati, kar je še najlažje. Čeprav se gospodarska kriza še pogloblja, mislim, da bomo največ škode naredili s tem, da vržemo puško v koruzo takrat, ko bi jo morali uporabiti.

AK

niti željam kupcev.

Pri planiranju sejmskih prireditev bo tudi v naslednjem poslovnem letu glavni poudarek na predstavitvi naših izdelkov na področjih, kjer JELOVICA še ni zastopana, na vsakoletnih sejmskih mestih pa bomo predstavili predvsem novitete in razširjeni prodajni program JELOVICE in dopolnilni program ostalih proizvajalcev.

Marinka Berčič



Medtem ko si za ostale nastope na sejmih najamemo zaprti prostor, nam za razstavni prostor v Zagrebu služi tale prijetno urejena montažna hiša. Žal pa so se stroški velesejma v letošnjem letu tako povečali, da nastop v letu 1988 ostaja še nerešena uganka.

NESREČE PRI DELU – NOVEMBER 1987

Marsikateri nesreči bi se lahko izognili

Kakor kaže ritem števila nesreč, se le-te proti koncu leta ne zmanjšujejo. Tako smo jih v mesecu novembru zopet registrirali 6 in 1 nesrečo kooperanta.

Prav zanimivo bo ob koncu leta narediti analizo nesreč in ugotoviti vse tiste negativne dejavnike, ki so najpogostejši vzroki nesreč pri delu. Še bolj pa ugotoviti tisti obrat oziroma delovno mesto, ki bo v tej neslavni tekmi po številu nesreč zmagala

Pa si oglejmo nesreče v preteklem mesecu:

Prva nesreča sega še v mesec oktober (19.), ko je naš vrli Peter K. v dobri volji hotel pomagati pri montaži oken. Ker pa to delo že dalj časa ni opravljal, je izgubil nekaj rutine in nesreča je bila tu. Pri vgrajevanju okna mu je spodrsnilo in si je ob tem poškodoval nogo. Tudi naši gasilci niso neranljivi. Dne 4. 11. se je nesreča pripetila Antonu Š. Kakor koli je že bilo, si je gasilec ob dobavi gasilskega orodja na vrhu silosa poškodoval zapestje.

Dva dni zatem pa jo je skupil Miklavčič J. Veselo je prekladal težke plohe, pri tem pa ga je eden včipnil v palec desne roke. Tako je moral Janez nekaj časa počivati.

Zadnjič smo opozarjali na previdnost pri skakanju z viličarja. Opozorilo pa velja tudi za razne skoke s kamionov in

ramp. Bojan K. je dne 17. 11. izvedel skok z rampe in pri vsej teži skoka ostal brez tpčk z zvinom noge.

16. 11. pa je v obratu Sovodenj Marjan M. porezoval krpe in kital. Pa mu je pri enem obdelovancu spodletelo, z roko ga je hotel ujeti, pri tem pa je prišel v stik z rezilom in jo skupil v sredinec leve roke.

In za konec novemberskih nesreč še ena nesreča na poti na delo. Dne 26. 11. je naš gasilec, nič hudega sluteč, zajahal svojega jeklenega konjička in se odpeljal na delo. Malo pred Jelovico pa ga je dohitel, očitno še prebujajoči se voznik tovornjaka, in ga ob prehitevanju zadel v ramo in podrl. Na srečo – le par modric.

J. G.

UDELEŽBA JELOVICE NA SEJMIH PO SFRJ

Novi sejmi za večjo prodajo

Vedno večja konkurenca in vedno hujše tekmovanje med proizvajalci stavbnega pohištva v Jugoslaviji, zlasti pa še v Sloveniji, terjajo, da uporabljamo vse oblike pospeševanja prodaje. Gradnja stanovanj zaradi nižjega življenjskega standarda stagnira in kupci postajajo vedno bolj zahtevni in preračunljivi.

Za pridobitev novih kupcev pa mora biti prodajni program Jelovica ljudem dobro poznan. Sejmske prireditve so zato enkratna priložnost. Sejmi pa imajo tudi to prednost, da obiskovalci vidijo, kako izgleda vgrajen izdelek, kakšna je površinska obdelava, kako je izvedeno tesnenje in da preizkusijo funkcionalnost okovja. Istočasno pa od prodajalca dobi prvo informacijo o cenah, prodajnih ugodnostih, dobavnih rokih in dober nasvet.

Pri letošnji izbiri sejmskih prireditev je bil torej naš glavni cilj predstavitev prodajnega programa JELOVICA. Zato smo se poleg tradicionalne udeležbe na spomladanskem in jesenskem sejmu v Kranju in Zagrebu udeležili tudi sejmov, kjer v zadnjih letih ali še nikoli nismo nastopali, ker niso izraziti lesni sejmi. To je bil kmetijski sejem v Gornji Radgoni zaradi novo odprtega predstavništva v Murski Soboti in v Beogradu zaradi predstavništva Beograd in Požarevac. Naš trud je bil poplačan z izredno uspešno prodajo preko teh predstavitev.

Z novoletnim sejmom v Puli v tem mesecu bomo zaključili letošnje leto. Na tem sejmu bomo kot novi program predstavili montažne stene.

Namen sejmov je predstaviti tudi novosti proizvodnje. Vendar pa moram tu zapisati, da predstavljene novosti žal prepočasno vpeljujemo v proizvodni program, včasih pa jih iz raznoraznih razlogov niti ne realiziramo, čeprav bi bile za tržišče interesantne. Na tem področju pa bo v bodoče treba vložiti še več truda in bolj prisluh-

Vloga in pomen Učne delavnice

Kot je znano, Jelovica čedalje bolj, posebno pa v letošnjem letu, prehaja na proizvodnjo izventipskega stavbnega pohištva. Namenjeno je tako družbenemu kot privatnemu sektorju, in sicer kot dopolnilno tipski proizvodnji, s čimer se odpirajo večje tržne možnosti prodaje. Jelovica je v programih, tako srednjeročnih kot letnih, že večkrat nakazala potrebo po izventipski proizvodnji, vendar je bil vedno problem, ker za tovrstno proizvodnjo ni bilo ustreznih proizvodnih prostorov niti primernih delavcev.

Nov zakon o usmerjenem izobraževanju je postavil pred delovne organizacije zahteve, da se kar najbolje vključijo v proces izobraževanja, s tem da se v vsaki delovni organizaciji organizirajo povsem praktični deli izobraževanja. V Jelovici je prišlo do ideje, da bi se v učni delavnici za usposabljanje kadra vzporedno organiziralo izventipsko proizvodnjo, torej proizvodnjo v manjših serijah in tudi individualno. Pri tem bi lahko učenci pridobili kar največ strokovnega, praktičnega znanja, kar v industrijski serijski proizvodnji ni možno. Formiranje novega obrata nam je rešilo vzporedno kar dva problema, in sicer:

- proizvodnjo izventipskih izdelkov, kar bi pomenilo mnogo večje možnosti prodaje
- vprašanje vzgoje kadra, saj vsa leta v Jelovici tega ni bilo.

Jelovica je bila vse do leta 1968 pomemben proizvajalec izventipskega stavbnega pohištva, kajti do tega časa je bil velik del proizvodnje stavbnega pohištva namenjen opremljanju stanovanjskih objektov, predvsem blokovne gradnje. V letu 1968 se je Jelovica s srednjeročnim planom odločila drugače. Da namreč v naslednjih letih pride z izventipske obrtniške proizvodnje na velikoserijsko, s tem pa je bila potrebna popolnoma drugačna usmeritev prodaje. Tak način proizvodnje in prodaje je bil uspešen vse do leta 1982. Po nastanku krize v gradbeništvu in padca standarda je prišlo do občutnega padanja prodaje zasebnim kupcem v lastni trgovski mreži. Do tega časa je znašala prodaja preko lastne trgovske mreže 80 %. S padcem tovrstne prodaje pa se je Jelovica morala postopoma preusmeriti v prodaji in to tako, da je po vsej trgovski mreži pričela velik del prodaje usmerjati preko gradbene operative predvsem večje poslovalnice, kot so: Sarajevo,

Stara Pazova, Kragujevac itd. Tak način prodaje pa je seveda zahteval poleg tipskega stavbnega pohištva tudi določen del izventipskega pohištva, ker gradbena operativa vedno zahteva celovito ponudbo.

Današnja izredno zaostrena tržna situacija nikakor ne omogoča prodajo samo tipskega stavbnega pohištva. Zato bo predvidena petina izventipskega stavbnega pohištva znatno povečala celoten obseg prodaje. Seveda takšna proizvodnja zahteva drugačno organizacijo dela, tako v pripravi proizvodnje kot v izvajanju, prav tako pa zahteva popolnoma drugačen strokovni kader. Ker se Jelovica v zadnjih 15 letih s tovrstno proizvodnjo ni ukvarjala, bomo zato morali pristopiti k popolni organizaciji izventipske proizvodnje. Jelovica bo za takšno proizvodnjo zahtevala drugačne kadre, zato se je formirala učna delavnica, ki bo imela predvsem sledeč namen:

- da se bo kader vzgajal pod vodstvom inštruktorjev, kar ni možno v serijski proizvodnji
- delavnica bo vzporedno z vzgojo kadra proizvajala izventipske proizvode v manjših naročilih
- izdelovali se bodo vsi prototipi in vzorci za ekonomsko propagando.

Eden od osnovnih problemov, ki naj bi jih reševali v učni delavnici, kot je že uvodoma nakazano, naj bi bila predvsem vzgoja kadra. V delavnici naj bi bili stalno zaposleni: vodja delavnice, od 4 do 6 inštruktorjev praktičnega pouka ter 6 klasičnih mizarjev širokega profila. V celotni Jelovici naj bi bilo na stalnem usposabljanju do 30 učencev. V delavnici bi naj bilo stalno prisotnih najmanj 15 učencev, ostali bi se usposabljali drugje in to od primarne proizvodnje preko ostalih obratov finalne proizvodnje do skladišč. Teži-



šče poučevanja pa naj bi bilo vsekakor v učni delavnici pod vodstvom inštruktorjev in izkušenih mizarjev. Določen čas pa naj bi se tudi vsak usposabljal v industrijski serijski proizvodnji, tako da bi bilo usposabljanje popolno.

Učna delavnica naj bi bila v tesni povezavi s srednjo lesarsko šolo v Škofji Loki. Vso koordinacijo s šolo naj bi vodil organizator izobraževanja, ki je sicer zaposlen v kadrovi službi, imel pa bi nalogo, da bi predvsem skrbel, da bi bilo na praksi stalno predvideno število učencev. Skupno z vodstvom proizvodnje bi se morale poskrbeti za nenehno kroženje učencev tako po posa-

meznih delovnih operacijah znotraj učne delavnice kot na ostalih obratih. Da bo usposabljanje kadra popolno, naj bi določen čas šli skozi učno delavnico vsi profili: od dvoletne, triletno srednje lesarske šole, tehniški, inženirski in diplomirani inženirski. V celotnem usposabljanju kadra naj bi Srednja lesarska šola v Škofji Loki tesno sodelovala z delovno organizacijo, kajti le tako lahko pričakujemo dober strokovni kader. Kadru, ki bi šel po taki poti usposabljanja, je zagotovljena strokovnost in pridobitev takega znanja, ki je potrebno v naši proizvodnji.

F. Zihertl



Letošnja skupina upokojencev, od katerih smo se pred nedavnim poslovili. Za njihovo dolgoletno delo so se predstavniki vodstva in družbenopolitičnih organizacij zahvalili na slavnostnem slovesu in jim izročili tudi spominsko darilo – sliko.

Svojo krono nosim v srcu, ne na glavi; ni pokrita z diamanti in je nevidna: pravim ji zadovoljstvo. To je krona, ki je bila kraljem redko dana.

William Shakespeare

Predaj se vetrom – naj gre kamor hoče!
Naj srce se navriska in izjoče!

Oton Župančič

Novoletni pogovori in želje

Letošnje leto se izteka in pred vrati je novo leto — 1988. Kaj menijo o letošnjem letu in kaj si želijo v novem letu, smo povprašali nekaj delavcev iz naše delovne organizacije. Tukaj so sedaj njihova mnenja, želje, ugotovitve . . .

Tone Ravnikar, Predvor

Tone je referent za nabavo rezervnih delov za obrat Predvor in je na vprašanja takole odgovoril: Letošnje leto je bilo še kar dobro glede na vse ukrepe, ki so nas doleteli. Bilo je zelo zanimivo leto, pestro, dela



ni manjkalo, na srečo pa smo uspešno prebrodili vse težave. Upa, da nas ukrepi v naslednjem letu ne bodo strli do kraja. V novem letu pa vsem želi sreče in zdravja, obilo delovnih uspehov, predvsem pa, da bi se naša delovna morala dvignila.

Boris Ogorevc, zobni tehnik

Našli smo ga pri delu, ko se je



ravno ukvarjal z izdelavo umetnega zobovja. Boris je sicer član Zdravstvenega doma, vendar pa je v naši ambulanti kot zobni tehnik. V našem kolektivu se dobro počuti, z ljudmi se razume in prav tako nima nobenih problemov pri delu z ljudmi. Pravi, da bo prihodnje leto pri delu precej več težav, saj je uvoz materiala za izdelavo protez ustavljen, zvišane so participacije in vse to bo precej otežilo delo. Jelovici želi uspešno poslovanje, vsem delavcem zdravja, tako da bodo tudi zdravstveni delavci imeli lažje delo.

Andrej Arhar, vodja brusilnice na obratu Stari dvor

Letošnje leto je kar dobro minilo in upa, da bo naslednje vsaj tako, kot je bilo letošnje. Da le ne bi bilo slabše. Sedanji



gospodarski ukrepi se precej poznajo tudi pri njegovem delu, saj bo čedalje težje nabavljati potrebni material, predvsem rezila, ki so nujno potrebna za nemoteno delo v proizvodnji. Dodal je še, da bo v Jelovici potrebno misliti tudi na nove stroje, seveda je poudaril, da zlasti brusilne, kajti sedaj imamo nove zidove, strojna tehnologija pa je zastarela in za uspešno delo v naslednjih letih bo potrebno nabaviti novo opremo.

Helena Kalan, preizovalnica

Letošnje leto je bilo še kar, saj ne smemo pozabiti, da bi bilo lahko glede na sedanje ukrepe še slabše. Želi, da bi bili dobri osebni dohodki, da bi lahko



preživeli. Predvsem pa želi, da bi bil mir na svetu, vsem pa želi veliko zdravja in sreče.

Vera Odlazek, obrat notranjih vrat

Odnosi med delavci niso najboljši in njena glavna želja je, da bi se delavci med seboj bolj razumeli, bili bolj povezani med seboj, da bi bili od-



kriti drug do drugega. Meni, da bi bil že skrajni čas, da bi bili vsi plačani po delu, namreč, da naj vsak dobi toliko, kolikor dela.



Angelca Železnik, obrat oblog — furnirnica

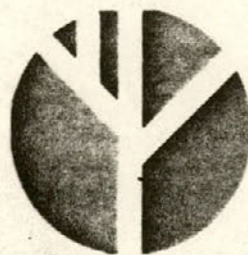
Angelca se je pred kratkim poročila in tako je njena največja želja, da bi bil njen zakon srečen. Upa, da bi še naprej imeli dovolj dela, kajti dokler bo delo, bo tudi plača. Vsem želi, da bi naslednje leto lepo preživeli, če že ne boljše, pa vsaj tako kot letošnje.

Milko Rojc, centralno skladišče skladiščnik

Osnova za boljše naslednje leto je predvsem to, da bi bilo več delovne discipline, saj bi se



tako lahko veliko bolje in kvalitetnejše delalo. Če se bomo vsi trudili za najboljše, potem bo še vse v redu. Za naslednje leto želi, da bi se tudi odnosi



JELOVICA

med narodi v svetu izboljšali in da bi bilo med njimi več miru.

Jože Tomec, vratar na obratu Stari dvor

Kot vratar si predvsem želi, da bi bili delavci bolj disciplinirani, da bi se bolj držali pred-



pisov, saj bi bilo tako tudi njegovo delo precej lažje. Vsem pa želi uspešno leto in da bi bilo poslovanje v Jelovici dobro.

Lojzka Košir, kuharica

Lojzka je v menzi že kar 25 let. Želi, da bi bili v naslednjem letu delavci čimbolj zadovoljni s hrano, saj so vsi delavci v menzi zadovoljni le, če so

zadovoljni tudi vsi ostali delavci. Res pa je, da je vsem nemogoče ustreči. Vsem želi srečno in uspešno novo leto, predvsem pa veliko zdravja in medsebojnega razumevanja.



Naj na koncu vseh teh želja, mnenj in ugotovitev vsem vam, ki prebirate to naše glasilo Jelovica, tudi uredniški odbor zaželi vse najboljše v novem letu. Želja vseh nas pa je tudi ta, da bi sami prispevali več člankov, oziroma vsaj idej za boljše vsebino našega glasila. Upamo, da boste v naslednjem letu z našim delom zadovoljni, prepričani pa smo, da nam boste znali povedati, kaj naj še spremenimo in izboljšamo. Srečno!

Zadnji mesec bodo seveda to skušali nadoknaditi in plan naj bi bil vseeno dosežen, vendar škoda zaradi izpada proizvodnje je vseeno tu.

Drugače pa bi za obrat Gorenje lahko rekli, da gre vse po starem. Delavcev jim še naprej primanjkuje, vendar na to so se že kar navadili. Tudi tega, da je oskrba z repromateriali tako rekoč iz rok v usta, je tu postala že kar navada. Občasno nekaterih materialov sploh ni. Tako se je denimo zgodilo s tesnilno gumo.

SOVODENJ

Po dolgem času so na tem obratu doživeli zamenjavo strojev. Dobili so namreč novo brusilko Mavec, preuredili pa so tudi profilirko v čepilko. Prej je bila obdelava na tem delu obrata v glavnem ročna, odslej pa bo avtomatska. Ta novi stroj bo namreč poskrbel za dvostransko obdelavo okenškega krila. Hkrati s tem strojem, ki so ga dobili iz Škofje

Loke, in ki je tam služil za brazdanje vrat in tu torej za čeplenje, so precej odpravili tudi ozko grlo, ki je bilo na koncu te linije. Pri tem posodabljanju strojev ne gre pozabiti, da je ta stroj bil star in da ga bodo tu posodobili in uredili. Tako naj bi še dolgo služil svojemu namenu.

Drugod tega ne bi delali, pravijo. Vendar jih k temu sili proizvodnja in letni načrt, saj bi mu bili kaj težko kos, ker jim tudi na Sovodnju precej primanjkuje delavcev. Tudi tu odhajajo (vzrok so menda tudi slabe plače?) in njihovo število zaposlenih se je zmanjšalo že skoraj za tretjino.

Sicer pa na tem obratu še naprej izdelujejo okna za izvoz. Kako zahtevna pa je ta proizvodnja, pa verjetno ne kaže posebej izgubljeni besedi. Na Sovodnju so tem zahtevam kos, še več, letos so zahtevne po kakovosti še večje in tudi sedaj gre brez pripomb tujega kupca.

j. č.

OPTIMIRNI LINIJI ZA DOLŽINSKI IN ŠIRINSKI RAZREZ LESA

Za manjšo porabo lesa – novi stroji

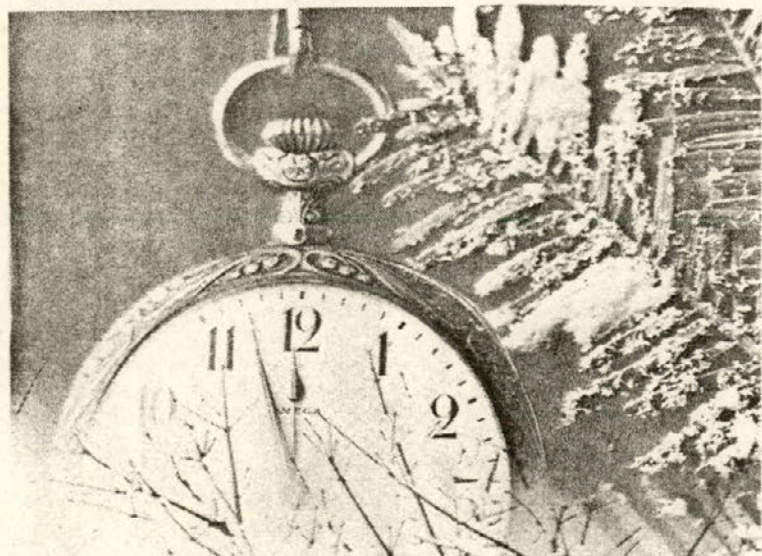
Zaradi visoke cene in velikih količin lesa, ki jih predelamo za potrebe naših izdelkov, se nenehno srečujemo s problemom izkoristka lesne surovine. Kot dobri gospodarji bi si morali prizadevati za čim racionalnejše izkoriščanje lesa in čim manjši odpadki. V tem pogledu je še dosti neizkoriščenih rezerv. Ena od teh je tudi posodobitev tehnologije za širinski in dolžinski razrez, ki bistveno in neposredno vplivata na izkoristek lesne surovine.

Največ lesa, cca 13.000 m³ letno, predelajo v obratu prirezovalnice na Starem dvoru. Tehnologija za širinski in dolžinski razrez je zastarela, zahteva način dela, pri katerem imajo delavci neposreden vpliv na izkoristek in strukturo razžaganih sortimentov. Izkoristek na širinskem razrezu, ki poteka na treh klasičnih večlistnih kotnih žagah, je bil po oceni za leto 1986 0,8, v letu 1987 pa še nekoliko slabši. To pomeni 2.600 m³ odpadkov v obliki žaganja in žagovine. Na dolžinskem razrezu, ki poteka na šestih podmirnih čelilnih krožnih žagah, je bil izkoristek po oceni za leto 1987 0,78, kar predstavlja 2.280 m³ čistega odpadka v obliki kosovnih odpadkov in žagovine.

Nove tehnologije v svetu gredo v primeru širinskega in dolžinskega razreza v smeri avtoma-

tiziranih linij, krmiljenih z računalnikom, ki omogoča najoptimalnejši način razreza glede na kvaliteto vhodne surovine in vstavljenih podatkov. Računalnik spremlja in beleži tudi vse vhodne in izhodne podatke, kot so: število, struktura, m³ in tm našaganih sortimentov, pa tudi izkoristek v % in količine odpadka. Nekaj takih sistemov je instaliranih tudi že v slovenskih lesno predelovalnih podjetjih, kot npr. v LIK Kočevje, Novolesu, Inlesu, LIP Bledu, Slovenijalesu Idrija.

V lanskem letu smo se tudi v Jelovici odločili za modernizacijo širinskega in dolžinskega razreza. Zbrali smo ponudbe in informacije različnih proizvajalcev, si ogledali nekaj linij v obratovanju in naredili primerjalne analize. V primeru dolžinskega razreza smo se



Iz naših obratov

GORENJA VAS

Proizvodnja na tem obratu je vse leto tekla dokaj dobro. Prav proti koncu leta pa se je zataknilo. Težave je povzročilo pomanjkanje kakovostnega stekla. Predvsem dobavitelj tega stekla, ki se vgrajuje v

okna, ni imel dovolj in ga je nekaj uvozil iz Romunije in Sovjetske zveze. Pri tem pa je bila precej vprašljiva kakovost. Tako je ta obrat nenadoma zaostal za planom, čeprav je bilo vse narejeno, da bi bil letni načrt v celoti izpolnjen.

odločili za dve liniji firme Dimter, ki jih v kooperaciji izdeluje LIP Bled in bosta zato v celoti plačani v dinarjih. Glede širinskega razreza pa smo že določili tehnologijo, ni pa še padla končna odločitev o proizvajalcu.

Z novo tehnologijo bomo ob dobri organizaciji in prizadevanju vseh, od tehničnih služb do proizvodnje, dosegli naslednje prednosti:

- optimalno izkoriščanje lesa in s tem zmanjšanje odpadka
- zmanjšanje števila delavcev ob enakem ali večjem obsegu proizvodnje
- skrajšanje ciklusa proizvodnje in hitreše obračanje materiala
- kontinuiran proces izdelave sortimentov in zmanjšanje zalog v prirezovalnici
- boljšo organizacijo dela in večji tehnološki red v proizvodnji.

Opis linije za dolžinsko optimiranje lesa Dimter — LIP Bled tip OKS 500

Linija za dolžinsko optimiranje lesa je visoko produktivna naprava, krmiljena z računalnikom, ki omogoča glede na kvaliteto lesa in napake v lesu, ki jih označuje delavec s kredo, optimalno razrezovanje in sortiranje po naslednjih dveh kriterijih:

1. *Optimiranje odpadka*
Med koncema deske in oznakami napak poišče računalnik optimalno kombinacijo zelenih

dolžin, pri kateri je odpadek najmanjši.

2. Optimiranje kvalitete

Ob označeni kvaliteti išče računalnik optimalno varianto končnih dolžin ob minimalnem delu B kvalitete in z minimalnim ostankom.

3. Ostale možnosti

- optimiranje števila kosov
- variante kosov za dolžinsko spajanje

— prikaz in obdelava podatkov v dimenzijah in obdelanih količinah.

Linija je sestavljena iz več med seboj povezanih enot, ki so prikazane na sliki 1.

Na začetku linije je prekucna dvizna miza za pakete lesa in vhodni transporter. Sledi markirna postaja z vgrajenim zrcalom, kjer delavec na vsaki deski označi napake in kvaliteto s fluorescentno kredo. Deska potem potuje skozi merilno postajo s fluorescentno kamero, ki odčita vse oznake s kredo, merilno kolo pa izmeri dolžino deske. Vsi podatki se zbirajo v računalniku, ki določi najoptimalnejši razrez na optimirni žagi OKS 500. Hitrost žaganja je 1 do 2 veza na sekundo, hitrost pomika pa 120 m/min. Razžagani kosi potujejo preko izhodnega transporterja, na katerem izmetalec izloči odpadke na sortirno napravo s šestimi izmetalnimi mesti. Na prvem mestu se zbirajo kosi za dolžinsko spajanje, na ostalih pa kosi končnih dolžin. Na liniji bodo zaposleni trije delavci.

Primerjava med obstoječo in novo tehnologijo

Postavka	EM	Sedanje stanje (1986)	Nova tehnologija
Kapaciteta	tm	6.208.000	6.414.000
	m ³	11.100	11.600
Izdelavni čas	NU/tm	0,0073	0,005
	NU/m ³	4,3	2,6
Število delavcev		24	16
Izkoristek lesa		~ 0,78	~ 0,85
Lesni ostanki	m ³	2.400	1.636
Poraba el. energije	KW/h	20	41

Opis linije za širinski optimirani razrez lesa

Tudi to je visokoproduktivna linija, na kateri je širinski razrez krmiljen z računalnikom, ki glede na izmerjeno širino posamezne deske določi najoptimalnejši način razreza. V linijo je vključen tudi skobelni stroj za izravnavanje debeline desk.

Linija je sestavljena iz naslednjih enot:

1. prekucna dvizna miza z napravo za posamično razporejanje desk

2. skobelni stroj

3. merilna postaja za merjenje širine deske

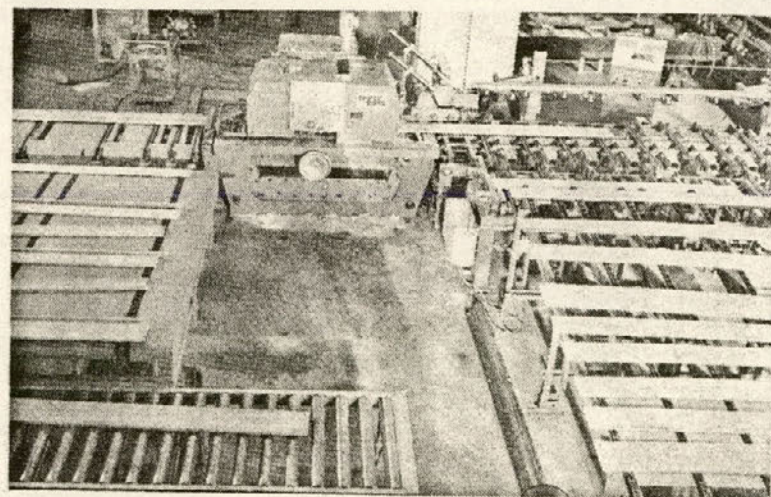
4. optimirni računalnik

5. transporter pred večlistno krožno žago z avtomatsko nastavljivim vodilom

6. večlistna krožna žaga z dvema gibljivima in avtomatsko nastavljivima žagnima listoma

7. prečni transporter za sortiranje.

Skobelni stroj v liniji je namenjen za skoblanje in izenačevanje debelin desk, kar je pomembno zaradi lažjega raz-

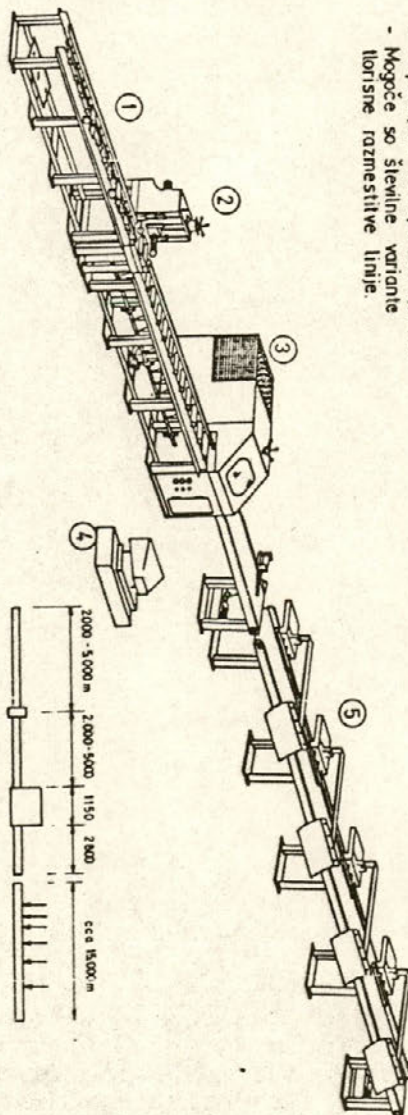


poznavanja napak, pa tudi zaradi enotne debeline kosov, ki pridejo pozneje na dolžinsko spajanje. Pred razžaganjem merilna naprava zmeri širino vsake deske. Podatek gre v računalnik, ta pa glede

na izmerjeno širino deske in glede na potrebne širine lamel, ki smo jih vstavili v spomin računalnika, določi najoptimalnejši način razreza tako, da krmili nastavitve vodila in nastavitve dveh gibljivih žagnih listov v stroju.

Primerjava med obstoječo in novo tehnologijo

Postavka	EM	Sedanje stanje (1986)	Nova tehnologija
Kapaciteta	m ³	17.800	21.000
Izdelavni čas	NU/m ³	1.377	0,8
Število delavcev		12	8
Lesni ostanki	m ³	3.600	2.600
Poraba el. energije	KW/h	60	78



- Linija sestavlja naslednje osnovne enote:
1. Markirna postaja - označevanje s fluorescentno kredo.
 2. Merilna postaja s fluorescentno kamero.
 3. Optimirna žaga OKS 500 z izhodnim trakom.
 4. Optimirni računalnik nove generacije.
 5. Vzdržljiva sortirnica.
- Pripadajoča transportna oprema.
- Mogoče so številne variante listne razmetilne linije.

linija za dolžinsko optimiranje lesa
TIP OKS 500



lip bled
lesna industrija
64 200 Bled
Rd. Lenina c. 22

Liniji za dolžinsko optimiranje lesa sta že naročeni in bosta dobavljeni predvidoma v mesecu marcu 1988. Nabava linije za širinski optimirni razrez pa se predvideva za leto 1988 ali 1989. Liniji za dolžinski optimirni razrez bosta instalirani v novi del prirezovalnice vzporedno z linijo za dolžinsko spajanje. Profilni avtomat Ledinek bo zato prestavljen in instaliran ob visokofrekvenčni stiskalnici, večlistna krožna žaga M3 pa bo začasno predstavljena v stari del prirezovalnice vzporedno z večlistno krožno žago Paul.

Za postavitev linije za širinski

optimirni razrez pa bo potrebn na širitev prirezovalnice s posegom v prostor, kjer so sedaj sušilnice, kar bo povezano tudi s postavitvijo sušilnic na drugi lokaciji, ki je že določena.

Kljub novim linijam pa bosta v prirezovalnici začasno ostala še ena od večlistnih krožnih žag in dva čelilca.

Na koncu je treba še enkrat poudariti, da bomo dosegli pričakovane rezultate na novih linijah le ob dobri organizaciji in ustrezno izobraženih kadrih.

Iztok Ribnikar

IZ LOŠKEGA MUZEJA

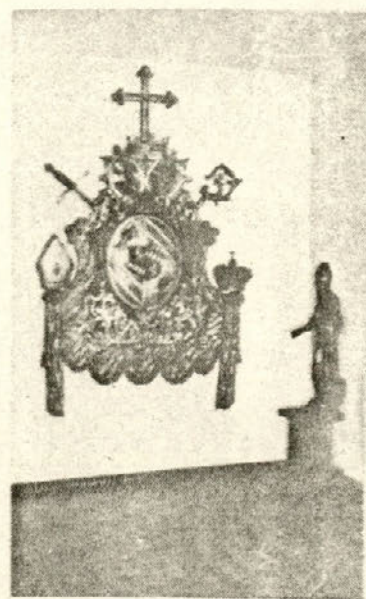
Kako je nastal grb

Čez loško ozemlje so potekale prometne poti, ki so po pomenu daleč presegale loški okvir. Po stari cesti Celje—Tuhinjska dolina—Smlednik je bila Loka prek obeh dolin povezana s Čedadom. Pomembna pot je vodila iz Loke čez Ilirsko Bistrico na Reko. Gospodstvo je bilo povezano s Freisingom čez prelaze Jezersko, Ljubelj in Korensko sedlo. Tja so podložniki škofu tovorili vino. S trgovino se je ukvarjalo tudi podeželje, kar je vzbujalo nejevoljo pri meščanih.

V cerkvenem pogledu je bilo gospodstvo razdeljeno v tri prapušnije: Stara Loka, Sora in Šmartin (dan. Stražišče), ki so bile podrejene oglejskemu patriarhu. Ko je bila 1461. leta ustanovljena ljubljanska škofija, sta Sora in Šmartin prišli pod njeno upravo, Stara Loka pa je ostala pod oglejsko.

V drugi polovici 15. stoletja se je položaj podložnikov zaradi turških vpadov, leta 1476 so vpadli dvakrat, zelo poslabšal. Grajska poslopja in mesto je razmajal leta 1511. potres. Kmete so bremenile hude davčne obveznosti in tlaka v zvezi z obrambo dežele. Zato so se podložni kmetje in Železnikarji leta 1515 pridružili vseslovenskemu kmečkemu upor. Škofu Filipu je pri vzpostavitvi reda in miru pomagal tudi cesar. Do sporov med podložniki in zemljiškimi gospodom je prihajalo tudi v naslednjih letih, tolminski punt pa je sprožil uporniško gibanje (1713—1715) tudi na loških tleh.

Moč freisinške oblasti na loških tleh so rahljale zunanje nevarnosti (Turki, beneška in 30-letna vojna), ki pa niso bile toliko nevarne kot notranji upori. Čuštalski in staro-loški gospodje so svojo posest znotraj in v sosesčini gospodstva zelo povečali. Med škofom in deželnim knezom — Habsburžanom — se je vnel spor, ker si je knez lastil pravico do rud in visokih goz-



dov. Zato je dal škof neposeljeni zahodni del gospodstva kolonizirati. Tako so bili v tem obdobju rovtarske kolonizacije konec 17. stoletja poseljeni: Nova Oselica, Davča, Martinj vrh in Žirovski vrh. V sporu so največ pridobili Železnikarji, kjer se je utrjevala oblast fužinarjev, po narodnosti Slovencev, Romanov in Nemcev.

Stalno je bila prisotna tudi napetost med zemljiškim gospodom in mestom. Vsi ti spori so postopno rahljali pravice zemljiškega gospoda, konec 18. stoletja so sledile radikalne terezijansko-jožefinske reforme, ki so uvedle centralistično državno upravo. Razmajale so gospodstvo, ki je bilo daleč od zemljiškega gospoda in so ga vodili ljudje, ki so izkoriščali svoj položaj. Škof se je odločil, da ga bo dal v najem. Še pred iztekom najemne pogodbe je bilo glede na odločbo miru v Lunevillu loško gospodstvo 1803. leta podržavljeno in vključeno v avstrijsko komorno ozemlje. S tem je bila pretrgana stoletna povezava s Freisingom, notranji ustroj gospodstva pa se ni spremenil do leta 1848, ko je bil odpravljen fevdalizem.

V prvi sobi je tudi izbor bibliografije dr. Pavleta Blaznika (1903—1984), posebno pozornost pa pritegne grb freisinških škofov iz 18. stoletja. Grb je rezbarsko delo in predstavlja znamenja cerkvene in posvetne oblasti: križ, škofovsko palico in kapo; meč in dve kroni. Škof je imel nad podložniki vseskozi posvetno — sodno oblast, medtem ko so smeli meščani od srede 15. stoletja dalje sami voliti mestnega sodnika. Na ščitu na osrednjem delu grba je upodobljena kronana glava zamorca enako kot na pečatu iz druge polovice 14. stoletja, kjer prvič govorimo o loškem grbu. Zakaj zamorec s krono v freisinškem in

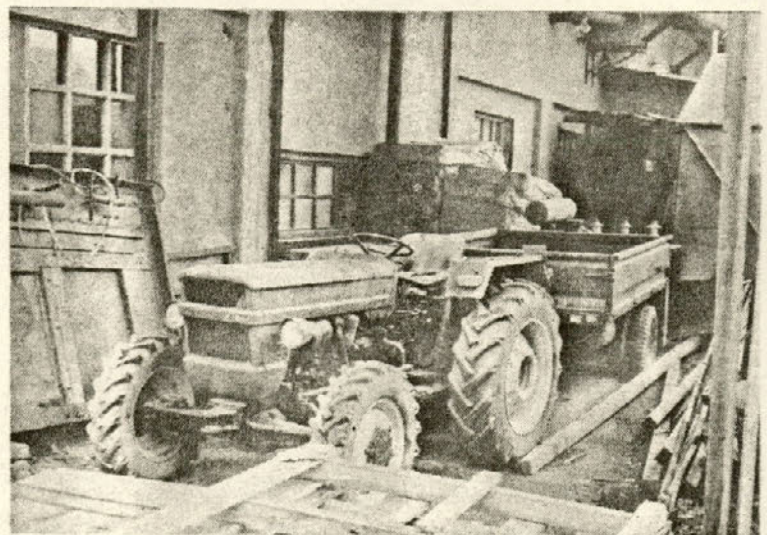
loškem grbu, ne vedo razložiti niti slovenski niti bavarski zgodovinarji.

S kronano glavo se prvič srečamo v freisinškem grbu leta 1286, ko je vladal škof Emiho (1283—1311). Samovoljno si je za simbol svoje moči izbral krono, čeprav mu ta pravica kot škofu ni pripadala. In vsi njegovi nasledniki so ga v tem posnemali. V grbu škofa Konrada (1314—1322) je poleg kronane glave zaznaven tudi zamorec. Za ta pojav je več razlag: da je podoba Emihovega pečata sčasoma potemnela; da je hotel slikar urbarja Konrada III. poudariti kontrast svetle podlage in temnejše figure; da sta se slikar in heraldik svobodno poigravala pri ustvarjanju; da je upodobitev na Emihovem pečatu v zvezi z njegovim poreklom, saj izvira iz rodbine Wildgrafov, upodobitev pa spominja na divjega moža (= wilder Mann); da je hotel Emiho s tem simbolom ponazoriti slabost male freisinške škofije nasproti mogočnim sosedom, predvsem Bavarski, ker pa se je čutil sposobnega vladarja, je prevzel v grb ta simbol moči. Ni dokazov, da bi Emiho in njegov naslednik zavestno prevzela v grb zamorca. Jasno pa je, da se je Konrad z njegovo podobo v grbu vsaj strinjal, če je ni prav on zavestno uvedel. Kaj ga je k temu privedlo, pa ostaja nepojasnjeno.

(Se nadaljuje)

Mira kalan
kustos pedagog

NADLEŽNA FOTOGRAFIJA



Potem ko je ta traktor preživel celo Irak, ga sedaj na obratu morda tažnih objektov čaka žalosten propad. Menda je popolnoma v redu in bi še lahko koristil svojemu namenu. Ali smo bogati ali pa neodgovorni?

Precej pohval o delu mladincev

PROGRAMSKA KONFERENCA MLADINSKE ORGANIZACIJE V JELOVICI

Leto dni je naokoli in tako kot vsako leto smo tudi letos v začetku decembra, letos 5. decembra, pripravili letno programsko konferenco KK ZSMS Jelovica. Kraj dogajanja tega dogodka je bila kot običajno naša menza na Starem dvoru, ki smo jo v ta namen slavnostno okrasili.

Zbralo se nas je nekaj čez 50 mladincev, seveda pa so se odzvali tudi vsi vabljeni gostje: tov. V. Potočnik, tov. Igljčar kot predsednik sindikata, tov. Kužnik kot predstavnik ZK, tov. Selan kot predstavnik gasilskega društva. Iz občinske konference ZSMS je prišel tov. Jesenko, iz OO ZSMS Alples pa tov. Šturm.

Po uvodnem pozdravu prisotnih in obvezni izvolitvi organov konference je predsednik Igor Pintar podal poročilo o tem, kaj vse smo v letošnjem letu naredili, pa tudi česa nismo uspeli. Moram reči, da smo bili v tem obdobju kar precej delavni. Izvedli smo izlet v Planico, trodnevni tečaj jadrnaja na deski v Puli in izlet v Opatijo. Bilo je cel kup delovnih akcij, kjer so se najbolj izkazali mladinci iz Kranja, izvedeni sta bili dve tekmovanji v šahu in eno v kegljanju, uspešno smo sodelovali z ostalimi DPO v Jelovici, z občinsko konferenco ZSMS Škofja Loka, z OO ZSMS Alples, z vojašnico v Škofji Loki.

Po tem pregledu dela smo pregledali tudi finančno poročilo, predsednik nadzornega odbora pa je ugotovil, da je bilo delo mladinske organizacije v redu. Sledil je program dela za leto 1988 in iz njega le najvažnejše. Potrebno bo predvsem urediti

razmere na obratu montažnih objektov, na obratu Stari dvor in v Gorenji vasi. Mogoče se to za Stari dvor sliši malce čudno, saj se vendar večina stvari dogaja prav tu, vendar naj povem, da so na žalost vse dejavnosti pod okriljem koordinacijske konference, sama OO Stari dvor pa naredi bore malo. Torej stvari po obratih morajo „zalaufati“. Prav tako mora spet steči delo v krajevni konferenci Trata, kjer smo povezane mladinske organizacije tovarn iz industrijske cone Trata. Vse ostale dejavnosti, s tem mislim na izlete, tekmovanja in delovne akcije, pa bomo izvedli v isti meri kot letos.

Pod točko razno smo slišali nekaj pohvalnih besed od povabljenih gostov, nekaj pa je bilo slišati tudi nasvetov za bodoče delo. Prava debata pa se je razvila šele na skromni zakuski...

I. P.

TRETJI IZLET

Mladi v opatiji – tokrat z vlakom

Tudi napol deževno sobotno jutro nas mladih ni uspelo ustaviti, saj smo se trdne volje odločili videti morsko obalo v jesenskem jutru. Pa tudi srce nam ni dalo, da ga ne bi malo popestovali, saj je bila Opatija včasih znano zimsko zdraviliško srečanje za obbolele

na srcu, pa tudi za tiste s srčnimi težavami, katerih se tudi med našimi vrstami ni manjkalo.

Že takoj ob izstopu iz vlaka nas je Opatija pozdravila z dežjem in močnim vetrom, ki je zaplaval z jugom. Tako smo še hitreje našli naš bost in si kar

mimo recepcije utrli pot do bara, izza katerega nas je s strahom pogledala strežna oseba in se malodane prekrižala ob pričakovanju dela, ki jo čaka v naslednjih 24 urah. Po kosilu smo se odpravili pozdraviti mesto, katerega ime prvič zasledimo okoli leta 1600, ko je na tej obali zrasla cerkva, ki jo je sezidal opat. Po 240 letih pa je rečmi trgovec Viktor C. razširil novico, da je to podnebje ugodno za srčne bolnike in si tudi sam tukaj sezidal vilo. Šele leta 1878 pa so Madžari postavili prvi hotel. In tako se je tukaj začel razvijati turizem za vse obolele na srcu. Šele v našem stoletju je to mesto dobilo izgled, s kakršnim se ponaša danes.

Sedaj je mesto polno lokalčkov in hotelov, ob večerih pa je mesto polno raznih sprehajalcev, seveda pa so ob tem letnem času srečevali le malo starejše sprehajalce. V zgodnjih jutranjih urah naslednjega jutra smo se najvztrajnejši odpravili na obalo in si ogledali lepote jutranjega sonca. Ta prečudovit pogled pa nam je kmalu pokvarila resničnost, saj smo se morali počasi začeti pripravljati za odhod proti domu. Iz vlaka smo vsak zase lovili še zadnje poglede na morje in mesto, domov pa nas je spremljal spomin na čudovito preživet konec tedna.

R. O.

ŠPORT

REZULTATI SINDIKALNIH IGER

Najboljše so bile kegljačice

Končale so se 7. sindikalne športne igre občine Škofja Loka. Sodelovalo je 35 osnovnih organizacij sindikata. Skupaj je sodelovalo 316 ekip oziroma 1.182 tekmovalcev. Tekmovalci in tekmovalke DO Jelovica smo dosegli sledeče rezultate oziroma mesta:

	Moški	Ženske
1. Šah	5.	—
2. Kegljanje	3.	2., 13.
3. Kolesarjenje na kronometer	7.	—
4. Streljanje	12	12.
5. Pikado	—	15.
6. Odbojka	11.	10.
7. Namizni tenis	2., 3.	6.
8. Mali nogomet	22.	—
9. Balinanje	6.	—
SKUPNO:	9.	11.

Skupni zmagovalci so ekipa LTH. Pri moških so ekipno dosegli 1. mesto LTH, drugo mesto Alpina, tretje mesto pa Upravni organi. Pri ženskah so ekipno dosegle prvo mesto LTH, drugo mesto Zdravstveni dom, tretje mesto pa Elektromotorji iz Železnikov.

K. B.

Zimska liga občine Škofja Loka

V mesecu decembru se je pričela zimska liga občine Škofja Loka v več disciplinah. Rekreativna tekmovanja potekajo v naslednjih športnih

panogah:

1. zimska liga v malem nogometu za člane in veterane
2. občinska liga v namiznem tenisu za člane in članice

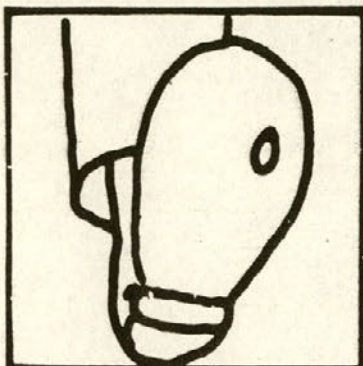
3. občinsko prvenstvo v odbojki za člane in članice
 4. občinska liga v kegljanju za člane in članice
 5. posamično prvenstvo v kegljanju za moške in

6. posamično prvenstvo v kegljanju za ženske.
 Tudi mi smo se prijavi na ta rekreativna tekmovanja in sodelujemo v petih panogah.

Krt Breda

Grozeči znaki umiranja gozdov

KADROVSKE NOVICE



ZAPOSILILI SO SE

MIRČIČ STOJANKA
 JOVIČ ZORAN
 DELAVEC VALENTIN
 PAVEC JOŽE
 POTOČNIK JANI
 LIPOVAC DENIS
 ROZMAN DARJAN
 MEZEK ZVONKO
 CANKAR ANTON
 ALEŠ BOJAN
 CAPAN BRANKO
 JELOVČAN IGOR
 MARKELJ NIKOLAJ

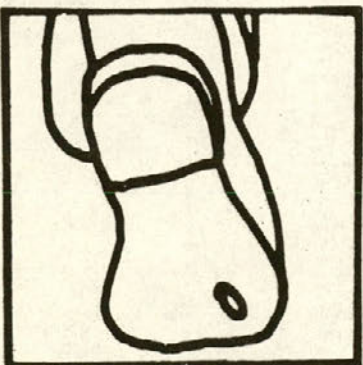
RODILI SO SE

MALOVRH LUCIJI — hči
 PETRA
 SVETANIČ TEREZIJI — hči



POROČILI SO SE

MRAVLJA JOŽE
 OSREDKAR ANGELCA in
 ŽELEZNIK MARKO
 MILUTINOVIČ DUŠANKA —
 SAVIČ
 KULAR JELENA IN TERŠEK
 DUŠAN



Z DELOM SO PRENEHALI

KUJUNDŽIČ DRAGAN, odpoved
 HOMAN BOJAN, odpoved
 ROZMAN DARJAN, v času poskusnega dela
 URŠIČ LJUDMILA, odpoved
 BLUHA ŠTEFILA, potek dela za določen čas
 ISTIJANOVIČ MIOMIR, sporazumno
 RODIČ MIROSLAV, izključen

NA ODSLUŽENJE VOJAŠKEGA ROKA SO ODŠLI

NOVAK VINKO
 SMRTNIK DAMJAN
 ERZAR VIDO
 DOLINAR SIMON

UPOKOJILI SO SE

OMAN MILKA
 JARIČ MOMČILO
 REMIC LOVRO

NAGRADE REŠEVALCEM

Za to našo praznično križanko je pripravljenih tudi nekaj nagrad, in sicer:

1. plačan konec tedna v brunarici na Pokljuki
2. 1 paket žamanja
3. reklamna darila

Rešitve pošljite do 9. 12. 1987 na uredniški odbor glasila Jelovice — Danica Miklavčič. Izžrebani reševalci bodo o nagradah obveščeni pismeno. Veliko zabave pri reševanju in sreče pri žrebanju nagrad.

V območjih, kjer prevladuje velika gozdna posest in je v strukturi dohodka dohodek iz gozda prevladujoč (Zg. Savinjska dolina, Koroška), je ogrožena socialna varnost gorskih kmetov.

Gospodarjenje z gozdovi na različnih razvojnih stopnjah propadanja in prenavljanja ne more več zagotoviti varovalne, hidrološke, podnebne, higiensko-zdravstvene, estetske in turistično-rekreativne vloge.

Usmerjanje gozdne proizvodnje k zastavljenim dolgoročnim ciljem gospodarjenja je torej onemogočeno, gozdarji so lahko le še pasivni opazovalci propadanja gozdov, ker praktično ni učinkovitih možnosti za njihovo usmerjanje.

Iz širine in mikroskopske zgradbe branik lahko razberemo zgodovino hiranja drevesa. Zunanji plašč branik postane nenadoma zelo tanek. Prehod iz širokih branik v ozke nam pokaže, kdaj je drevo začelo umirati. Nenadni in trajni upad prirastka kaže, da vzrok zanj ni staranje drevesa.

Nenadno ožjenje branik se je pri večini dreves začelo že pred desetletji, kar kaže na to, da onesnaževanje zraka ni nov problem, zastrupljanje je zdaj le doseglo kritično mejo.

Srednje in močno poškodovane jelke priraščajo v debelino več kot dvakrat počasneje od delno ogroženih in zdravih. Ker je takih kar 82 %, je prostorninski prirastek gozda padel na 57 % možne rasti zdravega jelovega gozda.

Zaradi umiranja gozdov bo ponudba lesa skokovito narasla (sanitarne sečnje), po izčrpanju zaloga lesa pa bo padla na le nezaten del sedanjega poseka. Pri takojšnjem poseku propadlega drevja po sedanjih izkušnjah kakovost lesa ni zmanjšana. Drugače je, če pride zaradi zapoznelega ukrepanja tudi do napada sekundarnih škodljivcev, kot so žuželke (lubadar) in glive. Mračna prihodnost že zdaj od lesarjev zahteva, da razmislijo o čim bolj varčni in oplemeniteni porabi lesne surovine. Kakšne bodo ekološke posledice, ki jih bomo občutili vsi, pa si danes ne moremo niti predstavljati.

Kaj lahko storimo proti umiranju gozdov

Dosedanja prizadevanja gozdarstva

Umiranje gozdov je samo eden izmed znakov propadanja žive narave zaradi prekomernega onesnaževanja okolja. Gozdarji ga spremljamo že vrsto let in vseslovenski popis je bil le najopaznejša akcija. Raziskave (sredstva zagotavljajo gozdnogospodarske organizacije, deloma pa tudi Republiška raziskovalna skupnost in Posebna raziskovalna skupnost za gozdarstvo, lesarstvo, papirništvo in grafiko) potekajo že skoraj dve desetletji in se razvijajo predvsem v zadnjih letih, ko se je umiranje gozdov silovito razmahnilo in začelo očitno ogrožati gospodarjenje z gozdovi.

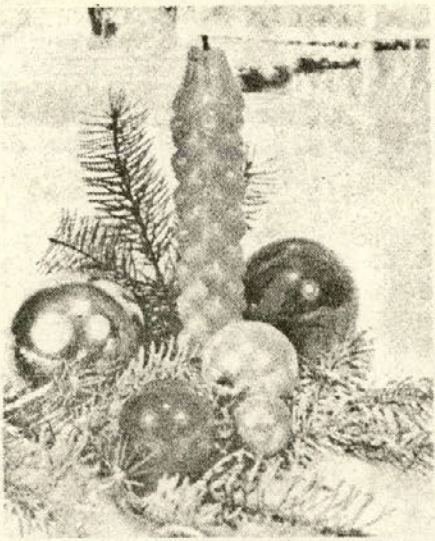
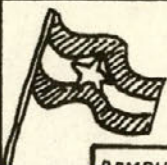
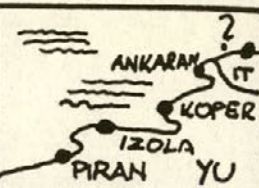




Umiranje gozdov je kompleksen problem, posledica zelo različnih dejavnikov. Zato je za uspešno raziskovalno delo nujen interdisciplinaren in skupinski pristop. Gozdarji skupaj z biologi raziskujemo le del celotnega problema, ki se nanaša na vzročno-posledični mehanizem delovanja strupenih plinov na rastje in iskanje novih, prilagojenih poti gospodarjenja z gozdom.

V spremenjenih pogojih gospodarjenja z umirajočimi gozdovi se pred gozdarstvo, operativno in znanstvenoraziskovalne institucije zastavljajo povsem novi problemi in naloge. Mnogi ustaljeni načini gospodarjenja z gozdom postajajo neizvedljivi, neprimerni ali vprašljivi. V najkrajšem času si je zato potrebno pridobiti novo znanje za ukrepanje, da bi napredovanje škode vsaj omilili, če ga že ustaviti ne moremo. Celotna gozdarska raziskovalna dejavnost za petletno obdobje 1986–1990 zato poteka pod geslom: „Ohranjanje gozdov v procesih onesnaževanja okolja“.

V zelo kratkem času je raziskovalcem uspelo spoznati in razviti predvsem nove metode za raziskovanje pojava, ki meji z medicinskimi znanostmi.

Za spremljanje poškodb je bilo poleg že opisanega terenskega popisa, ki daje dober vpogled v ekološke in zdravstvene razmere na popisnem mestu, uporabljena metoda ugotavljanja in spremljanja poškodb rastja s fotointerpretacijo infrardečih barvnih posnetkov iz zraka.

Nadaljevanje prihodnjič

		KOMPLIKACIJA	UMELI SLAVSKLADATELJ (BLAŽ)	SLAVJE, PROSLAVA	TANTAL	NEKONANI CITROENOV AVTOMOBIL	ČLOVEK, KI VESLA	HRV. GLEDIGRALEC NALIS		
		REMONT							ČLAN AKADEMIJE	HLADNA MESNA JED
	SKUPŠČINA									
	MEMBRANA, KOŽICA				PRED. ISTREŽILA					
	LEVI PRITOK VRHŠI				ODVODNIKA					
	DAN V TEDNU						ROŽENA PROŠČICA PRI RIBAH			
							SKLADBA ZIMSKEGA KORA KOVA PREB. AONIJE			
	SENAT POROTNIKOV	DEL TELESORKESTR. SKLADBA			ČLOVEK, KI ORJE			RITMIČNO KRČENJE SRCA	DELAJSKA ENOTNOST LEPO PISANJE	
DODATNO TEKM. PRI SABLJANJU				ČRNSKA RASA OB. ZG. NILU	100	S	T	O	LEPOTNA RASTLINA OČE ZAKONKA	
RIS. OPEZ SKLADAT. KNEZ IGOR					AVTORJEV HONORAR					
GOROVJE V ZAH. INDIJI					VODILNA MISEL	OKISANA KRMA, SJLAZA	PRIPADNIK STAROSLOV. PREMENA	ZIVICA, HLADETINA		
ČASOPISNI PAPIR		LEPO VEDENJE, BONTON						STOKAČKE, JOKANJE		TAROK 
KORALNI OTOK		NENADNA SMRT	GERMANSKI BOG VOJNE					KANON OLENSKO KRILLO		MERIANURA
PRAMEN SVETLOBE			ZMES VODE IN MOKE PALAČA V VATICANU					NARIT, OKRASJE RISPANA NAPRAVA		
						STRJENA KBI GORSKI RES. COLN				
			IRANSKO NOMADSKO PIEME BLAGINJA						OGULIN	
	TERBIJ JOSIP VIDMAR			TRAVA DRUGE KOBNJE	OCET				LETUVIŠE MESTO V BELGIJI	
	J				STARA DOLŽ. MERA				KRADJI-YEG PRŽIVILNA PIJACA	
	V					UDELEŽ. ALKE				PLJUSK TEKOČE VODE
	ZENSKO ME							MOČNA PLOHA		
	KOVANI DENAR							PEVEC ŠERPEZI		
								VODNI JAREK		

Ako človek ne more biti lep in bogat, kakor bi rad, lahko je dober in pošten.

slovenski pregovor

Najboljša lastnost denarja je v tem, da ti omogoča drugim napraviti veselje. Vendar pa to dela le malo tistih, ki ga imajo.

Pearl Buck

Mlada duša je čista, zato terja čistost človeških odnosov in si je želi. Otrok je čista, uravnotežena Narava. Če današnji mladostnik to ni več, bo tega kriv današnji starostnik.

France Avčin

Eno leto je dolgo, več jih pa hitro mine.

slovenski pregovor