

L. XXXII.

Štev. 9.
1929



 **SLOVENSKI** 
ČEBELAR
GLASILO ČEBELARSKEGA DRUŠTVA
ZA SLOVENIJO

Vsebina:

Sanje	129	Matjažev ulnjak	139
Le trotovca ne	131	Opazovalne postaje	141
Čebela in cvet	133	Dopisi	141
Čebelarstvo na Gorenjskem	135	Društvene vesti	143
Utiranje žice v satnike	137	Drobiž	143
Opazovanje čebel na bradi	138		

Prodajam

zaradi zmanjšanja obrata dne 29. septembra t. l. ob 15 pop., 15 lepih, slikanih A.-Ž. in več drugih panjev, odvišno čebelarsko opravilo in orodje.
A. LUNAČEK, št. Rupert na Dolenjskem.

Blagovni oddelek Čebelarskega društva ne razpolaga z lastnim osebjem. Vsled nekih notranjih sprememb v poslovanju Jugoslovanske knjigarne je odprt blagovni oddelek v prihodnje za osebni nakup samo vsak ponedeljek in soboto dopoldne od 8—12 in vsako sredo popoldne od 14—18.

Tudi kdor n'ajroči po pošti naj vpošteva, da je večkrat nemogoče takoj odpraviti poštnih pošiljatev. Posebno ob času sezije pride vse na kup; dolžnost uslužbencev pa je drugod in so blagovnemu oddelku na razpolago šele, ko je opravljeno obvezno delo.

Čebelarje prosimo, da prodajajo ves vosek blagovnemu oddelku, da bo mogel ta ugoditi naročilom čebelarjev, ki potrebujejo satnice.

Evskol je pustil blagovni oddelek na novo impregnirati, tako, da rad gori in je zelo poraben in učinkovit.

Čebelarsko društvo za Slovenijo
Blagovni oddelek - Ljubljana.



GLASILO ČEBELARSKEGA DRUŠTVA ZA SLOVENIJO V LJUBLJANI
 UREJUJE AVGUST BUKOVEC, LJUBLJANA, GRUBERJEVO NABREŽJE ŠTEV. 14

Sklep za uredništvo 20. dne vsakega meseca. Pisma v društvenih zadevah je naslavljati na „Čebelarско društvo za Slovenijo v Ljubljani“. Naslov za denarne in blagovne pošiljke (vosek), naročila na čebelarske potrebščine: Blagovni oddelek „Čebelarskega društva za Slovenijo v Ljubljani“, lugoslov. knjigarna

V Ljubljani, dne 1. septembra 1929. / Številka 9.

Letnik XXXII.

Sanje.

Ivan Jurančič v Andrencih.

(Konec.)



stavku »Sploh pa tri dni stara čebela... ne more imeti spolnih nagonov« si se hotel z menoj pošaliti na način, ki že skoraj meji na žalitev. Nedvomno si me razumel, da nisem mislil tako »debelo«. Saj gre za tako nežen pojav, da mu je v naravi najti težko enakega. Čebele, prave »vestalke«, ogrevajo, hranijo in negujejo mladi zarod z največjo skrbjo in z nežno, čisto ljubeznijo ter vršijo tako rekoč vse »zunanje« posle materinstva. Ako razločujejo celice: čebelne, trotovske in matične; ako nadalje krmijo matične, trotovske in čebelne ličinke s prav tisto hrano, ki je posameznim vrstam primerna; ako naposled čutijo, kdaj je treba graditi čebelne, trotovske ali matične celice, ter čutijo, kdaj so troti v družini odveč: so to vendar dejstva, o katerih si pač ne moremo misliti, da bi bila mogoča brez vsega spolnega čuvstvanja — seveda v izvestnem modusu in statusu.

Trdiš, da Gerstunga ostro napadam, Dzierzona pa neprimerno povzdigujem. Ni

sem Dzierzona povzdigoval, pisal sem samo resnico. O človeku, ki resnice ne mara, naj si sodbo napravi vsakdo sam. Dzierzon je svetovna osebnost, ki ji moja hvala ali graja ne more ne koristiti ne škoditi. Gerstunga nisem napadel z najmanjšo besedo, ker sem zapisal samo to, kako sodijo o njem drugi, in sicer priznani možje-strokovnjaki. Ako ti možje pravijo, da je njegova teorija le zbirka hipotez brez znanstvene podlage, ga s tem še ne napadajo. Zmotna trditev se lahko popravi tudi na dostojen način. Aristoteles, ki je živel pred mnogimi stoletji, velja še danes za modrijana, čeprav je menil, da čebele nastanejo, oziroma se rodijo iz govejega kadavra (iz mrtvega bika).

V zadnjem odstaku praviš: »Dokler Gerstungovi nasprotniki ne bodo prišli s stvarnimi protidokazi, njegove teorije ne bodo ovrgli.« Protidokazi so tukaj! V članku sem omenil Švicarje in dr. Zandera, v najnovejšem času pa je profesor dr. Rösch v Monakovem s svojimi obširnimi in temeljitimi raziskovanji ponovno dokazal, da se današnja čebelarska veda z Gerstungovimi nazori ne strinja. V istem

odstavku izjavljaš, da je »nam čebelarjem popolnoma vseeno, iz kakega namena je Gerstung obelodanil svojo teorijo«. Meni ni vseeno, iz kakega namena mi kdo kaj pove. Če je namen čisto drugačen, nego je videz, pravimo, da se dotičnik izraža — no, kako?

Ostale vsebine Tvoje kritike ni potrebno nadalje zasledovati, ker ali s sporno točko ni v zvezi ali pa se z njo strinja.

Nato je povzel besedo Josip: »Ta Tvoj odgovor mi ugaja približno tako, kakor je Tebi ugajala moja kritika. Vem, da na svetu nikdo ni popoln ali nezmotljiv, in zato storiva najbolje, če priznavava vsak svoje pogoške. Saj se pravi mož ne pomišlja priznati, kadar je kaj pogošil.« Tem njegovim besedam je sledilo splošno odobravanje in pritrjevanje vsega omizje.

Po daljšem razgovoru sem se zopet oglašil: »Marsikateri človek postane v starosti čudaški, siten, trmast, črnogled, otročji itd. Lahko je mogoče, da so leta tudi meni naprtila kaj sličnega, o čemer sodi bližnja in daljna okolica po svoje. Je že tako, da sem bil že davno in vem še danes, da je Gerstungove teorije smatrati za bajke. Prav dobro se spominjam, da sem nekje čital besede znamenitega čebelarškega strokovnjaka: »Nedopustno je, v čebelno družino vmišljati stvari, ki jih nikdar ni bilo.« Dr. Zander je, kakor sem omenil v svojem zadnjem članku, zapisal proroške besede: »Veliko tega, kar je Gerstung govoril, napisal in storil, je leglo z njim v grob, kar je ostalo, pa bo v teku časa pozabljeno.« Prej ali slej bomo tudi mi Slovenci tako sodili. Kjer prodira znanost, tam se bajka razblinja.

Že več let se sučejo moje misli okoli tega, kar vam hočem povedati v naslednjem. Priznajmo si, da smo slovenski čebelarji še prav majhni. Praktikov imamo, znanstvenikov pa nimamo. Poglejmo si strokovne liste, kakor slovenske, tako ostale jugoslovanske: pravi abecedarji smo! Čitati in prevajati znamo; kadar pa gre zato, da bi sami znanstveno obravnavali vprašanje, ki sega globlje v čebelno

življenje, se moramo opreti na dognanja tujih učenih strokovnjakov. Slovenija je dala svetu že veliko število učenjakov, pa naj bi jih manjkalo našemu čebelarstvu? Treba bo za čebelo zainteresirati naše višje izobraženstvo, naše naravoslovce: zoologe, fiziologe, kemike, botanike, bakteriologe itd. Čebela naj se prenese v laboratorij pod skalpél in mikroskop! Kdor čebele ne pozna drugače, nego po sliki na papirju, ne more imeti pravega pojma o čebelnem bitju in žitju. Slika je le motna senca, šele pogled skozi mikroskop nam more razodeti živa naravna čuda. To sem spoznal, ko sem se seznanil z mikroskopom. Slika marsičesa ne more razločno pokazati, neredko pa so slike pomanjkljive. Le o tem, kar smo sami videli in preizkusili, lahko rečemo, da nam je znano in jasno; le to je last, vse drugo je tuje blago.

V čebelnem panju je še veliko »teme«; treba bo vanj posvetiti. Treba nam je učenjakov, ki bodo opazovali, poskušali, eksperimentirali ter proučavali čebelno življenje in delovanje, da se poučno iz temine izlušči resnica, bajka pa razblini. Najvažnejša naloga prihodnosti je torej, da si Slovenci ustanovimo lastno čebelarsko znanost in slovensko čebelarsko literaturo.

Vse omizje je moja misel vrlo odobraval, potem pa se je k predmetu oglašil Jože: »Malenkosten začetek, nekak uvod v naše znanstveno delo glede čebele je že storjen na bakteriološkem zavodu v Ljubljani. Treba bo pa delo razširiti na vse panoge čebelarske vede. Naloga društva in merodajnih činiteljev bo — tudi jaz bom žrtvoval svoje moči — da se pridobe slovenski znanstveniki, pomoč vlade in naklonjenost univerze.«

Imeli smo se še mnogo pogovoriti, a solnce se je nagibalo ter je opominjalo, da so prijetni družbi prisojeni le še kratki trenutki sestanka. Pred koncem sem se zahvalil, da me je tako lepo število dragih mi prijateljev počastilo s svojim obiskom v tihi samoti, kjer že 44 let prav zado-

voljno živim in čebelarim. Prav čebele so ta skriti kotichek izpremenile v meni tako prijetnega, da s puščavnikom zakličem: »Beata solitudo, sola beatitudo!«* Prijetne

* Srečna samota, sama sreča! — Pis.

urice tega obiska mi bodo ostale trajno v spominu.

Podajali smo si roke v slovo stari, zvesti prijatelji. Zadnji — kdo je bil, se žal ne spominjam več — mi je roko tako krepko stisnil, da sem se — zbudil.

Le trotovca ne.

Henrik Peternel v Bukovem žlaku.



pravičeno se čebelarji bojijo trotovcev, zlasti začetniki. Da bo vsakemu mogoče ubraniti se jih, bom najprej opisal, kako trotovec nastane, potem pa navedel sredstva, da trotovca v našem čebelarstvu gotovo ne bo več.

Trotovec se imenuje panj, v katerem ne zalega plodna matica. Možno je dvojje: 1. v panju je matica, ki zalega, toda ta matica ni oplojena, ali 2. v panju je matica, toda ta matica ne zalega.

1. V panju, v katerem zalega neoplojena matica, se razvije ves njen zarod v pravilne trote. Ti so potem navadne velikosti, ako so jih čebele gojile v trotovskih celicah, v rasti malo zaostali pa, ako so jih čebele gojile v čebelnih celicah, katere so nekoliko povečale in pokrile z vzbočenimi pokrovci (podoba, ki je znana pod imenom »grbasta zalega«). — Vzrok, da ostane matica neoplojena, po mnenju pisca ni neugodno vreme ob času ženitvovanjskega izleta, ampak matičina jalovost, o kateri se ne da povedati v vsakem primeru kaj jo je povzročilo. Čebelar naj se v svoji sodbi o matičini plodnosti ne prenaagli! So namreč matice, ki začetkoma zalegajo neoplojena jajčeca, a se kmalu potem izkažejo kot izborne matere. — Trotovec z neoplojeno pravo matico je manj neljub pojav; saj nam ne dela posebnih težav, ker moremo jalovo matico vsak čas zamenjati za drugo.

2. Trotovec v pravem pomenu besede je panj, v katerem ne zalega matica, ampak

opravlja zaleganje navadno po več mladih čebel. Ko n. pr. izrojenc izgubi svojo zadnjo, še neoplojeno matico, nima čebelna družina možnosti, da bi si iz čebelne zalege vzredila novo matico, ker je vsa zalega že pokrita. V svojem obupu izkušajo čebele kakorkoli dobiti novo matico. Zapazimo celò, da napravijo matičnike na celicah z obnožino. Ko si ne morejo pomagati z zalego, izkušajo z mladimi čebelami. Začno jih krmiti kakor mačico in te mladice se razvijejo v toliko, da morejo zalegati. Žal se iz jajčec, ki jih je zalegla čebela, razvijejo samo troti, ki niso za pleme. Ako najdemo v celicah po več jajčec, ki so neredno zastavljena, in sicer ne na dnu celic, ampak ob njenih straneh, je nepobitno gotovo, da v panju zalegajo mladice-trotovke. Tudi matica, pa bodi plodovita ali pa taka s pomanjkljivo razvitimi rodili, zalega včasih po več jajčec v eno celico, zastavlja jih vsekdar le na dnu, drugo poleg drugega; čebela-trotovka s svojim krajšim zadkom pa v popolnoma izdelanem satju sploh ne dosega dna in more zastavljati le ob celičnih straneh ter neurejeno.

Ko smo ugotovili, da zalega v panju čebela-trotovka, se zavemo dvojne nesreče: prvič je zamujenega veliko časa, ker zaleganja ni opravila prava matica in zato v panju ni zaroda novih čebel, kar ima za posledico, da bo družina oslabele, drugič pa je tako družino težavno spraviti v red, ker nič kaj rada ne sprejme prave matice. Najbolj priporočljiv način popravljanja take družine je sledeči: panj s trotovkami vzamemo iz čebelnjaka, na njegovo

mesto pa denemo družinico s pravo, a v kletko zaprto matico. To storimo ob času, ko gredo čebele močno na pašo. Panj s trotovkami postavimo rahlo zraven čebelnjaka v travo. Do enajstih dopoldne so vse pašne čebele šle na pašo, se vrstile v novi panj s priprto pravo matico in se mirno pridružile čebelam prave matice. Okoli poldneva odnesemo panj s trotovkami v temo ter ga zapremo, a tako, da zrak lahko prihaja vanj. Zvečer je treba panj s trotovkami močno vznemiriti in pokaditi, nato pa odpreti in čebele pomesti v travo za čebelnjakom. Čebele bodo zvečer večinoma odletele pred čebelnjak: deloma bodo zletele v novi panj, deloma pa si bodo izprosile sprejem v druge panje. Drugo jutro na vse zgodaj se bodo še ostale čebele polagoma vzdignile iz trave in si izprosile v panjih sprejem. Če ostane v travi kupček čebel, ga uničimo, ker je med njimi ena ali več čebel-trotovk. Da bi čebele-trotovke v kakem panju ugonobile pravo matico, je izključeno. Tudi v novi panj niso prišle. Zvečer odstranimo v novem panju pokrov kletke in ga nadomestimo s sladkornim testom ali s koščkom medenega satja. Ponoči osvobodijo čebele v novem panju matico. Zgodilo se ji ne bo nič hudega, ako pusti čebelar vse v miru vsaj 10 dni in v novi panj tudi ne pogleda, ali so čebele matico sprejele.

Vse to ravnanje je zamudno in se žal vrši navadno ob času, ko ni več paše, kar otežkoča delo in je vedno nevarno, ker se ob takih prilikah kaj rado zgodi ropanje.

Lažje je preprečiti brezmatičnost in onemogočiti, da bi zagospodarile v panjih čebele-trotovke, nego pa popravljati tako ponesrečene panje.

Tudi pisec članka je imel pred leti dovolj neprilik s panji-trotovci; odkar pa ravna po spodaj navedenem načinu, ni bilo v njegovem čebelarstvu že 15 let nobenega trotovca.

Vsa umetnost zabranjevanja trotovcev obstoji v tem, da nudimo čebelam priliko, da si po izgubi zadnje neoprašene matice iz čebelne zalege izredijo matico.

A kakor je videti to navodilo enostavno, zahteva vendar veliko pojasnil, da se čebelarju ne naredi škoda.

Prvo vprašanje je, kako se čebelam nudi prilika, da si izrede iz čebelne zalege matico. Pri panjih s nepremičnim delom je najenostavnejše, da vzamemo močnemu plemenjaku sat z zalego vseh stopenj od pravkar zaleženega jajca naprej. S tega sata ometemo čebele nazaj v njihov panj, sat pa denemo na kozico. Nato vzamemo prav tako en sat izrojencu. Tudi s tega sata ometemo čebele v njihov panj nazaj, sat pa denemo v plemenjak na mesto tam vzetega sata. Sat z zalego vseh stopenj, ki smo ga deli na kozico, postavimo v izrojencu. — Tako se nam ne bo nikdar pripetilo, da bi s sati prenašali matice iz panja v panj. — Pripomnim, da je zaželeni sat v izrojencu postaviti v sredino plodišča. — Na košček papirja, ki naj ostane v panju-izrojencu, zapišimo natanko, kateri sat smo vanj postavili (n. pr. 4. levo) in kateri dan (n. pr. 6. jul. 1929) se je to zgodilo, da ne bomo pri pregledu brskali brez potrebe po vsem plodišču. — Pri panjih z nepremičnim delom (pri kranjcih) odpremo sprednjo končnico ter izrežemo kot dlan velik kos satja (če mogoče trotovine). Na njegovo mesto vstavimo in podpremo enako velik kos satja z zalego vseh stopenj. Tak kos satja izrežemo iz kakega vnuka ali poznega drugca, ki itak ne bo za pleme.

Važen je čas, kdaj se v panj izrojenc postavi zaleženi sat. Ko po odletu zadnjega roja ne poje več nobena matica, vemo, da je zavladala nova matica. Od tega dne čakamo osem dni. Po osmih dneh vpostavimo zaželeni sat. Ako bi to storili prej, ne bi bilo prav, ker odvrča negovanje zalege pozornost čebel od neoprašene matice.

Čebele morejo vzrediti novo matico iz dodane zalege v petih dneh. (Ako je nimajo, panja teh pet dni ni treba pregledovati.) Panj, ki smo v njem namestili zaleženi sat, pregledamo čez pet dni. Iz panja s premičnim delom vzamemo prav ta zaleženi sat. Prijemamo ga prav na rahlo

in pazimo, da ne zmečkamo mladih čebel. Matica namreč začne z zaleganjem prav na njem. Skoraj vedno bomo v njem našli prva jajčeca, ki jih je zalegla novooplojena matica. Matice seveda ne bomo iskali, ker nam ugotovitev, da so v njem jajčeca, popolnoma zadostuje. — V kranjiču pa bomo odstranili sprednjo končnico. Ako ima panj oplojeno matico, bomo zapazili, da so čebele vloženo zalego lepo pokrile.

Pri tem pregledu se nam bo čestokrat zgodilo, da bomo našli nastavljene matičnike: znamenje, da si čebele vzrejajo novo matico, ker so lastno izgubile. Od nas je zavisno, kaj se bo zgodilo sedaj. Vsakomur je svetovati, da naj čebelam ne pusti vzrediti nove matice, ampak naj jo nadomesti z oplojeno. To je vrlo enostavno: sat z matičniki je treba izrojencu vzeti, matičnike podreti, sat pa premestiti v medišče kakoga drugega panja. Ko se čebele v izrojencu zavedo brezmatičnosti in nemožnosti, da bi si vzredile drugo matico, jim je zvečer treba dodati oplojeno matico samo ali z vso rezervno družino, a zaprto v matičnico s pokrovcem iz sladkornega testa ali iz medenega satja. — Kranjiče, ki so začeli

izrežati matice iz dodane zalege, je treba odpreti, dodani kos sata pa izrezati in naložiti na spodnji panj kot nastavek, ako ne moremo dodati oplojene matice brez rezervne družine ali z njo. Izrezanemu kosu sata poderemo matičnike in ga prislonimo zadaj v kak pravilen, dobro zaseden, a ne popolnoma izdelan panj.

Tako ne izgubimo nič dragocenega čebelnega materiala in smo obvarovani nepridipravov trotovcev, ki niso le vir skrbi, ampak pogosto tudi edini in pravi vzrok ropanja.

K sklepu naj še omenim, da v panjih z mediščem, ki je od plodišča ločeno z rešetko, čebele včasih matičnikov na vstavljenem satu ne zastavijo in da jih matica ne zalega. Vzrok temu pojavu je vedno ta, da se nahaja v medišču neoplojena lastna matica, ki ne more na ženitvovanjski izlet. Treba jo je prestaviti iz medišča v plodišče. To prestavljanje naj opravi čebelar med četrto in šesto uro zjutraj, drugače mu matica kar iz panja izleti na ženitvovanjski polet, seveda v gotovo pogubo, ker žrela svojega panja še ne pozna.

Čebela in cvet.

J. Mayer v Dobu.

(Dalje.)



arva cvetov, njih vonj, med in cvetni prah so torej na rastlinah tisti činitelji, ki privabljajo čebele v poset. Čebela dobiva iz cvetice dovolj dobrot, v zahvalo pa jo mora oploditi, ali bolje rečeno: oprasiti mora njeno brazdo. Da se to gotovo zgodi, je priroda cvetove čudovito preobrazila. Na kako čudovite načine so si znale rastline urediti cvetove za oprasitev!

Posebnost jegličevih cvetov sem že opisal. V naslednjem hočem omeniti nekatere najbolj značilne pojave iz skrivnostnega življenja cvetic.

Zgodaj spomladi se odevajo trate z vijoličasto obleko. Po njih cvete nebroj žafra na ali nunk (Crocus). Prašniki so predgodni, torej je možna edinole oprasitev po čebelah. Te obiskujejo cvetove zelo rade, saj dobe iz njih prvo obnožino in tudi precej nektarja. Kadar pa zabranjuje slabo vreme ali kak drug vzrok oprasenje po žuželkah, si nunka pomaža sama z manj vredno samolastno oprasitvijo. Prašnice, ki so se do tedaj odpirale na ven, se na nitih zavrtje proti sredi. Sedaj more že lahen vetrnič otrresti pelod na brazdo.

Gotovo ste junija ali julija meseca že opazovali na panjskih brazdah rogate čebele. Imele so na čelu po dva lepa, naprej nagnjena rožička. Včasih so druge čebele

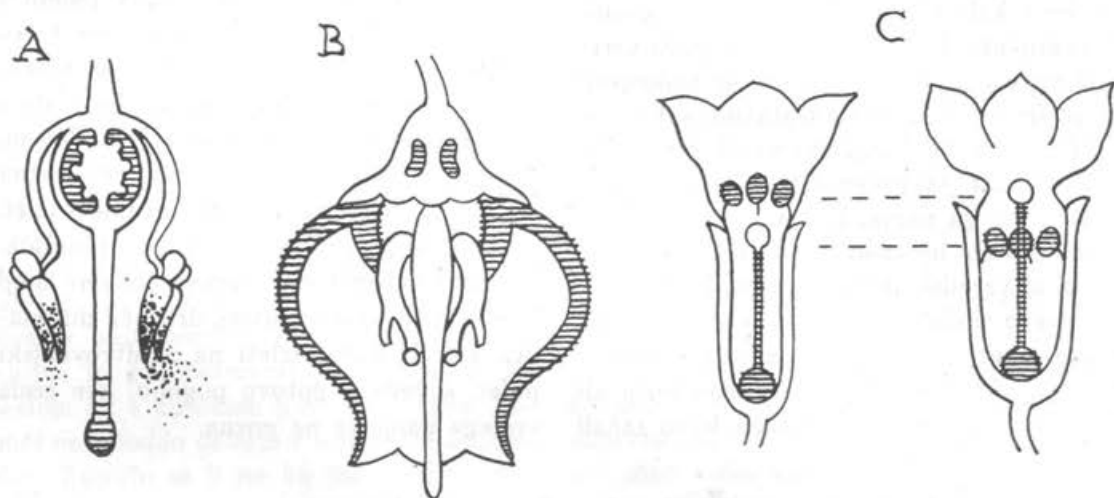
vlekle za tak rožiček, ki je postajal daljši in daljši... Smešne se nam vidijo te rogate čebelice!

Pa odkod rožički?

Junija meseca cveto po naših travnikih razne kukavice (Orchi). Oglejmo si njih cvet malo natančneje! Trije zgornji cvetni listi so nagnjeni proti sredi in tvorijo nekako streho nad drugim delom cveta. Dva druga cvetna lista molita navzgor. Šesti cvetni list je širok in je obrnjen navzdol. Imenuje se medena ustna. Nanj z lahkoto seda čebela! Kadar pomoli svoj rilček v ostrogo, se mora z glavo dotakniti

Zelo zanimivi so cvetovi metuljnic (grah, fižol, detelja itd.). Venčni listi stoje v precej veliki, peterozobi čaši in imajo metulju podobno obliko. Odtod ime vsej tej družini.

Fižol in grah imata cvet enako ustrojen. Venčnih listov je pet; gornji je največji, je široko razprt in se imenuje jadro; stranska dva krijeta cvet ob boku in jima pravimo krili; spodnja dva pa sta zrasla v ladjico. Prašnik in pestič so varno skriti v ladji. Prašnikov je deset, pestič pa eden. Plodnica nosi navzgor zakrivljen vrat, ki je na notranji strani porasel s ko-



A. Prašniki vresa z zobastimi priveski. B. Cvet borovnice. Zobasti priveski na prašnikih so dobro vidni. C. Prerez skozi cvet pljučnice.

malega pomola, ki štrli naprej. Tanka kožica se pretrga in prikazeta se dve lepljivi ploščici, ki se takoj prilepita čebeli na glavo. Ko je čebela posrebrala iz ostroge ves med, odleti in odnese s seboj obe kepici zlepljenega peloda. V cvetu ležita obe kepici na edinem prašniku. Čebela ima sedaj dva lepa rožička, ki sta prav lepo obrnjena navzgor. Pa ne dolgo! Kmalu se upogneta naprej. Čebela sede na drug cvet in pomoli glavo v ostrogo. Naprej moleča rožička se morata dotakniti trokrpe brazde, ki leži prav nad vhodom v ostrogo. Nekaj pelodnih zrnec se gotovo prime brazde in cvet je opršen!

Ako bi brazdo kukavic namenoma oplodili s pelodom istega cveta, bi rastlina poginila!

cinicami. Na tej ščetki se nabere pelod, še preden se cvet odpre. Čebela sede na krili, ki se zaradi gostove teže upogneta. Krili pritisneta z izrastki na ladjico in tudi ta se pod težo žuželke ukloni. Čebela zadene s svojim truplom ob ščetko in odnese na ta način nekoliko peloda na drug cvet.

V to družino spada tudi nemška detelja ali lucerna (*Medicago sativa*). Zunanja oblika cveta je ista kakor pri fižolu, a notranji ustroj je drugačen. Čebela, ki išče medu odmakne krili in ladjico. Pri tem jo udarijo prašniki po spodnji strani telesa in na njegovih dlačicah obvisi nekaj peloda. Krili in ladjica ostanejo odmaknjeni in prašnikov ne pokrijejo več. Tej uredbi so dali ime odskočna opravevalna naprava.

Na naših travnikih raste zelo pogostoma medena detelja (*Melilotus lupulina*), ki cvete rumeno, in pa pisana šmarna detelja (*Coronilla*), ki ima rožnordeča krila. Obe imata metuljast cvet. Prašnice dozore in pelod se osuje, preden se cvet odpre. Nekatere prašnice postanejo nato debelejše. Če sede čebela na krili in ladjico, se ladjica pod težo nagne in odebelele prašnice potisnejo nekaj peloda na žuželko. To je iztlačilna oprashaevalna naprava.

Tudi dišeča vijolica (*Viola odorata*) ima cvet urejen na poseben način. Kljunasta brazda moli nad prašnike, ki so pa tesno drug pri drugem. Dva prašnika sta spodaj podaljšana v kljukast podaljšek — medovnika. Tesne prašnice tvorijo nekako duplino, ki jo pokrivajo posebni nastavki. V to duplino se osuje suhi, praš-

nati, rdeči pelod. Kadar rine čebela v ostrogo po med, dvigne kljukasto brazdo in povzroči, da se osuje iz dupline nekoliko peloda med ščetinice na glavi. Pri drugem cvetu se prime pelod brazde. To mora čebela prav tako dvigniti kakor pri prvem cvetu.

Pri navadnem vresju (*Calluna vulgaris*) in pri borovnici (*Vaccinium myrtillus*) imajo prašnice zobast privesek. Ko sili čebela k medovniku, zadene ob te priveske; prašnica se nagne in se dotakne z odprtino žuželke.

Navadna pljučnica (*Pulmonaria vulgaris*) ima cvetove enako ustrojene kakor jegličiči. V enem cvetu so prašniki nameščeni sredi cevke; brazde segajo do cvetnega roba. Pri drugi rastlini je to narobe: brazda sega komaj do polovice cevke, prašniki pa so nameščeni po robu.

(Dalje sledi.)

Čebelarstvo na Gorenjskem.

Fr. D. Jug — Brezje.

(Dalje.)

4. Pašno polje v kranjskogorskem okrožju.

To okrožje leži v ozki dolini ob Savi in železnici, ki drži z Jesenic skozi Kranjsko goro do Planice in do Trbiža. To okrožje je ob koroški meji v znožju severne strani Triglava. Razteza se od Mojstrane (650 m) in Dovjega (725 m) skozi Kranjsko goro (810 m) mimo Podkorena do Rateč (870 m) in Planice, ki je ob meji med našo in italijansko državo. Dolina je ozka in leži med visokimi gorami. Obsega le malo take zemlje, na kateri imajo čebele bero. Vse čebelno polje se računa v tem okrožju na 21 km². Na tem ozemlju je 30 čebelarjev, ki imajo poleg domačih čebelnjakov še pomožne zimske čebelnjake v gorah. Nekateri čebelarji namreč ne prezimujejo čebel doma, ampak v prisojnih, zavetnih soteskah v



gorah, kjer cvete zgodaj spomladi mnogo vresja. Tja znosijo v jeseni panje ter jih zazimijo v provizornih čebelnjakih, da imajo čebele v zgodnji pomladi bliže do paše na vresju. Čebele jeseni dobro zapazijo z listjem ter jih zavarujejo pred mokroto in drugimi nepravilnostmi. Spomladi se čebele tam spraše. Ko mine paša na vresju, znosijo čebele zopet domov, t. j. takrat, ko prične v dolini paša na sadnem drevju in na drugih rastlinah. Takih pomožnih zimskih čebelnjakov ima to okrožje 20.

Kraji, ki so oblagodarjeni z gorsko spomladansko pašo na vresju, so: za Mojstrano levi breg triglavske Bistrice, t. j. pogorje Vrtaškega vrha med Mojstrano in Peričnikom v višini do 900 m; za Dovje pokrajini Rebro in Belica; za Kranjsko goro pa kotline ob znožju Karavank: Srednji vrh, Vrabc in Podkoren. Vsa čebelna paša se nahaja (razen Mojstrane) od Dovjega do Rateč in Planice (27 km) samo na levem bregu Save,

kajti severni del triglavskega pogorja je na obojni strani ter ima prav malo čebelne paše.

Glavna pomladanska paša je tedaj v tem okrožju v resje in sadno dreveje. Nekaj malega dobijo čebele tudi na jagodah: na borovnicah in na brusnicah, ki jim tukaj pravijo močnice.

Letna paša je pičla. Največ dobi žival na kadulji in na drugih travniških cveticah, meseca junija in julija pa na smreki.

Jesenske paše ni. Čebele prevažajo v ajdovo pašo v skupnem železniškem vagonu po železnici. Nekoliko jih postavijo v kranjsko okolico, nekoliko pa na Dolensko v trebanjsko okolico.

Kljub temu, da je v kranjskogorskem čebelnem okrožju (razen spomladi) paša zelo pičla, je tod vendar mnogo čebel. V l. 1928.—29. so čebelarji zazimili 650 panjev, in sicer 610 kranjičev, 9 A.-Ž. panjev in 31 panjev nemške normalne mere. Tedaj pride v tem okrožju na 1 km² 31 panjev.

Ker je v tem kraju zelo dobra spomladanska paša na vresju, se čebele hitro razvijajo ter tudi mnogo rojijo. Le približno tri odstotke panjev ostane jalovih. Čebele so v splošnem zdrave; že več let ne pomnijo kužne čebelne bolezni. Gojijo samo domače pleme.

Marsikomu se bo morda čudno zdelo, da čebelarji v tem okrožju še vedno s kranjiči, in da še nimajo čebelarске organizacije ali čebelarске podružnice. Oboje ima svoje tehtne vzroke:

1. V teh krajih ni mogoče čebelariti s panji velike mere. V gorske prelaze, kamor spravljajo čebele v zimsko bivališče, ni mogoče panjev prevažati, ampak jih morajo znositi na čebelarски krošnji.* A.-Ž. panj je pa za krošnjo pretežak.

2. V tem okrožju (v Mojstrani) imajo že starodavno veletrgovino Mihe Ambrožiča s čebelami in s čebelarскими potrebščinami. — Rajni Miha Ambrožič je začel l. 1872. pošiljati žive čebele in matice v vse moško-

če države: v Nemčijo, v Švico, na Francoško, v Italijo, na Bolgarsko, v Rusijo in v Anglijo. Ambrožičevo velečebelarstvo je znano po vsej Evropi. Kolikor sem mogel doznati, je bil odlikovan 32 krat. Med odlikovanji je več zlatih in srebrnih kolajn. Odlikovanja je prejel za izborno in vestno delovanje na čebelarskem polju iz Londona, Pariza, Stutgarta, Turina, Firenze, Sofije in iz raznih drugih krajev. — Pred vojno so čebelarji kranjskogorskega okrožja čebelarili izključno le za Ambrožiča, oziroma so le njemu prodajali roje, plemenjake in matice, on pa jih je razpošiljal v inozemstvo. Ambrožič je storil veliko dobrega za naše čebelarstvo, saj je seznanil vso Evropo s slovitim kranjskim čebelnim plemenom. Med vojno je trgovina z živimi čebelami skoraj prenehala, sedaj pa se polagoma zopet razvija. Zaradi tega so kranjskogorski čebelarji, upajoč na boljše čase, še nadalje obdržali svoj način čebelarjenja.

Po organizaciji ali čebelarски podružnici ne čutijo potrebe, ker dobivajo vse za svoje čebelarstvo potrebno pri Ambrožičevih. Ambrožičevi namreč niso le trgovci, ampak tudi vneti in umni čebelarji. Imajo svoje vrste panje s premičnim satjem, ki jih rabijo le bolj za pridobivanje rojev in za vzrejo matic ter za razpošiljanje živih čebel v inozemstvo. Pri Ambrožičevih v Mojstrani se vidijo vsemogoče čebelarске priprave, razni opazovalni panji itd. Imajo tudi stroje za izdelovanje satnic različne mere. Dokler ni imelo naše osrednje društvo v Ljubljani svojih strojev, so vsi gorenjski čebelarji naročali satnice izključno le pri Ambrožičevih v Mojstrani. Le škoda, da je čebelarски umetnik Miha Ambrožič že leta 1904. umrl. Vse čebelarске posle kakor tudi trgovino vodita sedaj njegova vdova in sin z najboljšimi uspehi.

Končno naj še omenim, da je kranjskogorski okraj splošno znan po svoji zdravi planinski legi in po zdravem gorskem zraku. Zato prihaja v poletnem času v ta kraj mnogo letoviščarjev na oddih. Najbolj znan pa je ta divni gorski kot domačim in neštetim tujim turistom in turistinjam, ki

* Glej sliko v letošnji 2. štev. »Slov. čebelarja« na strani 21.: »Gorenjski čebelar s krošnjo«!

hodijo skozi te kraje na Triglav in na druge slovite gore. Pozimi pa, ko naše čebele počivajo, se hodijo v te kraje zabavat razni mestni sportniki iz Ljubljane, iz Za-

greba ter iz še bolj oddaljenih krajev in se smučajo, sankajo in drsajo, da se napijejo čvrstega gorskega zraka in zlatega planinskega solnca. (Dalje sledi.)

Utiranje žice v satnike.

Franc Orišnik — Mežica.



posebnim zanimanjem sem v 2. št. »Sl. Č.« za l. 1926. bral članek »Zažičevanje satnic«, v katerem g. Avg. Bukovec lepo opisuje in priporoča vodoravno zažičevanje.

Leta 1925. smo po navodilih g. Galloba vsi žico vtrli navpično, prihodnje leto, ko smo prečitali ta članek, pa smo jo vtrli vodoravno. Tako smo tedaj imeli dva načina: navpičnega in vodoravnega. Pri prevažanju čebel pa se mi je primerila nezgoda: trije eksportni panji so se mi podrli popolnoma, tako da sem jih doma kar nagnil nad podstavljen lonec in je iz njih steklo vse: satovje in čebele. Tudi pri drugih panjih so se nekateri sati podrli, podarjam pa, da so se podrli edino le tisti, ki so bili vodoravno zažičeni. Pri vseh teh se je žica odtrgala.

Ker je »Sl. Č.« ta način zažičevanja priporočil in je delo enostavnejše, sem tudi še l. 1927. vse satnice zažičil vodoravno. Ko pa sem panje prevažal v pašo in iz nje, se mi je primerila še večja nezgoda: podrlo se mi je zopet nekaj eksportnih in po vrhu še nekaj A.-Ž. panjev popolnoma, pri drugih pa sta se podrli po eden ali dva sata. Tako se je zgodilo to leto tudi drugim čebelarjem, da so potem imeli v panjih namesto čebel samo brozgo. Podrli so se pa tudi pri njih samo vodoravno zažičeni satniki. Odtrgali so se večinoma 2 do 5 cm pod zgornjo letvico, približno tam, kjer je napeta gornja žica.

Ker sem videl, da se satom iz l. 1925., ki so bili navpično zažičeni, ni zgodilo nič hudega, sem vse zažičil navpično.

Pri zopetnem prevozu sta se odtrgala samo dva sata, a sta lepo zdrsnila po žici doli in se usedla na spodnjo letvico. Zgoraj nastalo praznino so čebele na ajdovi paši zopet zadelale in sata sta bila kakor nepoškodovana. Res je, kar piše g. Bukovec, da se satnice z navpičnimi žicami na obeh koncih močno krivijo, in sicer v tisto smer, iz katere smo s kolescem žico v satnico vtrli, to pa zato, ker kolesce satnico na tem mestu nekoliko raztopi. Že tedaj jo malo pritegne, ako je na koncu ne držimo toliko časa, da se vosek izhladi. Ko roj vgrebemo v panj, oziroma dodamo satnice v panje, jih potegne še močnejše. Moral sem tudi že izrezavati, ker so bile satnice skupaj pridelane s sosednjim satom.

Sedaj zažičujem s šestimi žicami, ki so razdeljene tako, da zadeneta krajna dva dela na satnico samo toliko, da žico še lahko vanjo vtrem. Ob takem satnice ne more veliko v stran potegniti, ker je nič ne moli mimo žice. Satnike, oziroma satnice denem sedaj tako v panje, da je prazni del med remeljcem in satnico zgoraj, torej obratno, nego je bil prej. To preizkušnjo sem napravil lansko leto in se mi je prav dobro obnesla, ker čebele satnico močnejše pritrdijo k remeljcem, nego jo mi prilepimo. Napravile so mi čebele tako lepo in močno, da sploh ni bilo poznati, ali je bila satnica pridelana gori do remeljca ali ne.

Prednost tega načina je dvojna: prvič pritrjujejo čebele same k okviru bolje kot pa mi, drugič pa imamo potem okvir popolnoma zadelan, tako da je nezgoda pri prevažanju skoraj docela izključena, ker sat ne more odjenjati na nobeno stran.

Mogoče se bo to ob slabi paši slabo obneslo. Bomo videli. Tak način zažičenja

priporočam zlasti tistim čebelarjem, ki imajo slaba prevozna pota, kakršna so pri nas; kjer pa so pota boljša, tam naj zažičujejo po nasvetih g. Bukovca, ki so povsem utemeljeni.

S temi vrsticami sem hotel povedati, da se vodoravno zažičevanje ne obnaša povsod. Posebno opozarjam podružnico Podpeco, da naj se natančno drži teh navodil, ker se v nasprotnem primeru čebelarjem lahko pripeti še večja nezgoda, kot se je meni, ker so tam pota še slabša.

Želim, da bi moj način preizkusili tudi drugi in o tem v »Sl. Č.« poročali.

Mislimo in napredujmo, a ne spimo!¹

¹ Glej notico »Debele ali tanke satnice« v 8. številki »Sl. Č.«! Vsi večji čebelarji ki prevažajo čebele, zažičujejo satnice vodoravno, pa se nihče ne pritožuje. Seveda, ako prevažamo čebele po slabih, strmih gorskih potih, ni žice nikoli dovolj. Ne smemo prezreti, da je satje v A.-Ž. panju pri vožnji vkreber ali navzdol močno na stran nagnjeno. Tudi pretanko žico uporabljamo včasih. Da bi vsi čebelarji utrli po šest žic v satnico, se mi pa zdi za normalne razmere pretirano. — Op. ured.

Opazovanje čebel na bradi.

Anton Dolinski.



Dobro je, če se vadi čebelar opazovati čebele na panjski bradi. Iz tega opazovanja se namreč sčasoma mnogo nauči, tako da mu potem ni treba vedno odpirati panjev ter po njih brskati, kar posebno začetniki tako radi delajo, zlasti oni, ki se čebel preveč ne bojijo. Na bradi opazujejo svojo žival pazljivo le cni čebelarji, ki imajo res pravo veselje do nje. Saj je znano, da čebelar, ki ne prične čebelariti iz pravega veselja in iz ljubezni do čebel, navadno ne doseže posebnih uspehov, zlasti še, če kraj ni prav ugoden za čebelarstvo. Temu se ni čuditi, kajti tudi te živalce je treba skrbno negovati ter jim v sili pomagati, kar zahteva v večji ali manjši meri vsaka domača žival. Kdor pa nima pravega veselja do čebel, tega navadno ne stori v zadostni meri. Saj tak čebelar dostikrat niti ne ve, česa čebele potrebujejo in kaj naj pri njih stori. Če kaj potrebujejo, čebele ne kličejo, kakor n. pr. druge živali. Zato pa jih je treba tem skrbneje opazovati ter se vaditi, da spoznamo že iz njihovega kretanja zunaj na bradi, v kakem stanju so in ali mogoče kaj ni v redu, da jim pomagamo pravočasno.

Do pravilnega opazovanja in spoznavanja čebel pa pride le čebelar, ki pogleda večkrat na dan vsaj za nekoliko minut pred čebelnjak in ki včasih nekoliko posesti na klopici pred čebelnjakom ter čebele pazljivo motri. Saj to ni nikakšno lenarjenje, kakor nam čebelarjem tako radi podtikajo nečebelarji, ampak je le zelo, zelo potrebno nadzorovanje, ki ga mora kdaj pa kdaj v svojem gospodarstvu vršiti vsak skrben gospodar.

Pri takem opazovanju vidi umni čebelar dostikrat več in spozna svoje panje skoraj bolje, nego če jih pregleduje od zadi. Spoznava, ne da bi jih razdiral in ne da bi iz njih pobiral sate, česar se je treba kolikor mogoče izogibati, kajti s pregledovanjem čebele zelo razburjamo. Že to, da odpremo panj ter le nekoliko pogledamo vanj, moti čebele toliko, da takoj izletavajo manj živahno. Če panj celo razdiramo ter iz njega pobiramo sate, je razburjanje čebel tem večje.

Jaz sedim vsak dan po več ur pred čebelnjakom, seveda le, če je toplo, da čebele izletavajo. Lahko rečem, da opazim skoraj vsak nered v panju že ob samem opazovanju čebel na bradi. Bolezen mi brani, da bi večkrat pogledal v panje, zato opazujem čebele tem vestneje zunaj panja.

Treba je pa, kot že zgoraj omenjeno, pazljivo motriti vsak panj posebej, kar je

za pravega čebelarja zelo zabavno. Z opazovanjem moramo začeti že takoj pri prvem izletu, ker je že ta dostikrat zelo važen.

Neredkokrat opazimo že pri prvem izletu kaj sumljivega. Zlasti lahko že prvi dan spoznamo brezmatičnost, kar naznanja panj z velikim nemiro, medtem ko drugi panji mirujejo. Pri osirotelem panju begajo čebele sem in tja med žrelom in po končnici. Pozneje se tudi taki panji razlikujejo od drugih, in sicer po tem, da pričnejo pozneje izletavati in se začnejo močno prašiti šele potem, ko drugi že pojenjavajo izletavati. Ko prično čebele nositi obnožino, jo brezmatični panji navadno prinašajo prav poredkoma in še to le v malih kepcah. Kdor je zapazil pri kakem panju znake brezmatičnosti, naj ne odlaš dolgo, ampak naj mu čimprej pomaga, pa bodi zgodaj spomladi ali pa kdaj pozneje. Brezmatičnih panjev ne trpimo v čebelnjaku, ker imamo od teh vedno le izgubo. Tudi so brezmatičniki neredko vzrok ropanja. Živeža porabijo znatno več, ker so bolj nemirni.

Posebno važno je opazovanje čebel na bradi ob času rojenja, oziroma v dobi matične prahe rojev drugcev in izrojencev.

Takrat zapazimo prav pogostokrat, da je kak panj izgubil matico. Pri rojih se to prav lahko spozna, saj jo tak roj večkrat pobriše kar v sosednji panj, zlasti tak, ki nima še mnogo satja. Drugače je pa z izrojenci. Pri teh je brezmatičnost bolj težko spoznati, zlasti še, če smo pravi čas zamudili. Ti panji namreč pokažejo izgubo matice najbolje prve dni, in sicer najrazločnejše zjutraj okrog sedmih, ozir. preden prično izletavati na pašo.

Tudi stari čebelarji so pridno opazovali čebele na bradi. To je bilo tem bolj potrebno, ker kranjskega panja ni bilo tako lahko pregledati, kakor lahko pregledujemo danes svoje panje s premičnim delom. Torej so bili naši predniki primorani opazovati svoje čebele na bradi. Nekateri so se v tem tako izpopolnili, da so bili pravi mojstri ter bi posekali marsikaterega naprednega čebelarja današnjih dni, ki mora zaradi vsake malenkosti gnezdo razdirati ter čebele razburjati.

Moje pravilo je: vsako jutro bodi naša prva pot k čebelnjaku, važno pa je pogledati čebele proti večeru, ker se tedaj večkrat zapazi kak nered.

Matjažev uljnjak.

C. Golar.

Med šmarnimi mašami ajda cvetè,
ko jezero rožno razlila se je.

Sred Murskega polja kraj Cvena vasi
Matjažev uljnjak mogočno stoji.

Oj silen in močen ta grad je njegov,
in straži ga vojska milijonskih rodov.

Z železom in jeklom je ves obit,
in žela pekoča njegov so ščit.

Veselo strmi na vse štiri strani,
pred njim gospodar čebelar stoji.

Sred travnikov pisanih, njiv in rož
Matjaž čebelar je moj pravi mož.

Veliko on panjev bogatih ima,
nešteto čebel in medu in zlata.

In Cvenska dekleta le zanj gore,
a v prsih mu bije moško srce.

Ne gre po nevesto bogato na Cven,
naj tudi predpust je dolg in leden.

Ne mara košatih in čvrstih deklin,
ne vabi zanj svatov vesel pozavčin.

Kraljici čebel je zvest ostal
in njej čebelarstvo srce je oddal.

Sred Murskega polja stoji uljnjak,
nikjer naokoli mu ni enak.

Matjaž čebelar mu je gospodar,
kraljica čebel njegov je par.

V Slovenskih goricah vabijo pozavčini svate
na gostijo. Hodijo okoli z dolgo palico in zvone
z zvoncem, ki visi na njej. Ponekje imajo rogove
in trobijo, ko gredo vabit. Vsi so opleteni z zelenjem,
rožami in pisanimi trakovi. Na gostiji
strežejo, kratkočasijo goste in brijejo norce.

Mesečni pregled za julij 1929.

Kraj (z morsko višino)	Označba opazovanega panja	Panj je na teži								Toplina zraka			Dni je bilo								
		pridobil v			izgubil v			v mesecu čistih <i>dkg</i>		največ pridobil		naj- višja	naj- nižja	srednja me- sečna	izletnih	deževnih	s snegom	oblačnih	pol jasnih	jasnih	vetrovnih
		1.	2.	3.	1.	2.	3.	pri- dobil	po- rabil	<i>dkg</i>	dne	C°									
		mesečni tretjini <i>dkg</i>																			
Ljubljana (305 m)	A.-Ž.	675	45	50	290	95	—	385	—	210	4.	+34	+ 7	+20·7	30	10	—	3	2	26	6
Vič pri Ljubljani (298 m)	A.-Ž.	430	60	210	180	30	50	440	—	170	4.	+34	+ 8	+20·8	29	10	—	2	3	26	5
Št. Vid nad Ljubljano (314 m)	A.-Ž.	460	65	10	245	185	75	30	—	200	4.	+34	+ 5	+18·8	31	11	—	2	6	23	10
Tacen pod Šmarno goro (314 m)	A.-Ž.	1110	130	—	345	290	260	345	—	375	4.	+34	+ 7	+20·6	30	8	—	5	4	22	11
Škofja Loka (349 m)	A.-Ž.	160	630	—	140	80	210	380	—	180	13.	+30	+ 8	+17·5	28	6	—	3	10	18	15
Virmaše pri Šk. Loki (361 m)	A.-Ž.	255	915	—	255	80	330	505	—	255	14.	+30	+10	+20·5	30	10	—	2	12	17	20
Blejska Dobrava (577 m)	A.-Ž.	100	50	—	15	40	70	25	—	35	4.	+31	+ 9	+ ?	25	2	—	2	10	19	2
Dob (305 m)	A.-Ž.	—	—	—	—	—	—	—	—	—	—	—	—	—	—	—	—	—	—	—	—
Rova na Gor. (350 m)	A.-Ž.	—	5	45	100	100	30	—	180	10	30	+31	+10	+19·8	29	9	—	4	9	18	6
Breg-Križe (483 m)	A.-Ž.	130	160	60	160	40	70	80	—	80	14.	+30	+ 6	+18·7	29	9	—	1	8	22	6
Vrhnika (293 m)	A.-Ž.	—	—	—	—	—	—	—	—	—	—	+31	+ 7	+20·0	26	6	—	5	6	20	12
Cerknica (575 m)	A.-Ž.	—	100	—	10	30	165	—	105	40	13.	+30	+ 7	+17·6	30	7	—	2	11	18	15
Sv. Gregor pri Ortneku (736 m)	A.-Ž.	150	60	—	170	50	238	332	—	150	12.	+31	+10	+22·0	31	5	—	2	5	24	13
Krka (300 m)	A.-Ž.	100	25	—	175	165	150	—	365	30	2.	+34	+ 7	+20·8	30	4	—	6	7	18	6
Valpča vas p. Semiču (280 m)	A.-Ž.	1100	635	265	385	20	100	1455	—	350	3.	+30	+10	+19·0	31	5	—	2	14	15	14
Novo mesto (180 m)	A.-Ž.	100	—	170	190	240	90	—	250	60	5.	+36	+ 8	+21·5	30	3	—	5	2	24	6
Ptuj (221 m)	A.-Ž.	20	480	60	80	170	20	290	—	120	18.	+34	+12	+22·3	29	7	—	2	12	17	8
Hrastnik (250 m)	Svoj panj	60	200	260	198	50	145	127	—	60	13.	+33	+ 9	+18·5	28	6	—	3	12	16	3
Sp. Ložnica pri Žalcu (252 m)	A.-Ž.	55	—	95	90	100	25	—	65	25	22.	+24	+ 6	+16·3	31	6	—	—	16	15	22
Orehova vas p. Marib. (270 m)	A.-Ž.	580	410	400	210	100	50	1030	—	160	5.	+34	+ 9	+26·8	30	8	—	6	11	14	13
Sv. Duh na Ostr. vrhu (536 m)	A.-Ž.	195	270	160	—	—	—	625	—	—	—	+30	+ 9	+19·0	31	4	—	1	11	19	12
Vržej pri Ljutomeru (176 m)	A.-Ž.	—	—	—	50	70	35	—	155	—	—	+34	+ 7	+20·5	30	8	—	10	3	18	29
Cezanjevci (182 m)	A.-Ž.	—	—	120	170	50	—	—	100	40	23.	+31	+11	+21·1	31	10	—	3	13	15	23
Guštajn (398 m)	A.-Ž.	65	230	20	135	45	95	40	—	65	17.	+31	+ 5	+18·0	29	2	—	2	7	22	23
Jarenina (262 m)	A.-Ž.	530	430	680	40	10	30	1560	—	130	4	+34	+ 9	+21·6	31	6	—	1	14	16	28
Nedeljica (Beltinci) (170 m)	Amerikanec	25	35	40	240	205	70	—	415	35	20.	+33	+ 9	+21·0	29	5	—	4	11	15	27

Opazovalne postaje.

Jos. Verbič — Ljubljana.

Mesečno poročilo za julij 1929.

V prvi polovici imenovanega meseca je cvetel pravi kostanj, a je nudil čebelam le par dni dobro bero. Eden teh dni je bil 4. julij, ko je zabeležila Ljubljana 2:1, Vič 1:7, Št. Vid 2 in Tacen celo 3:75 kg donosa. V celoti je kostanj malo pripomogel čebelam, da so pomnožile zalogo svoje hrane. Vendar so mu bile hvaležne. Prav dobro so izvršile njegovo oprasenje. Nastavil je izredno množino plodov.

V drugi polovici meseca smo si mnogo obetali od otave, pa tudi na njej ni bilo nič posebnega. Vreme ji ni prijalo.

Vobče smo imeli mnogo jasnih ter zelo vročih dni in toplina zraka je okoli 10. julija parkrat ponoči padla pod 10° C. Zrak je bil po mnenju poročevalcev presuh in je prej popil nektar, preden so prišle čebele do njega. Drugi pa sodijo, da se sladki sokovi vsled pomanjkanja padavin niso razvijali v povoljni množini.

Celomesečen uspeh je bil malenkosten ali negativen. Od 24 postaj jih je izkazalo 9 primankljaj. Kot izjemo smatramo Valpčo vas, Orehovo vas in Jarenino, ki so imele nad 10 kg donosa. Prva pripisuje prebitek mani na sadnem drevju posebno na češpljah. Ostali dve pa ne poznata vira nabračnega medu.

Dopisi.

Iz Jarenine na Štajerskem. Velecenjeni gosp. urednik! Gotovo se boste spominjali, da sem pred leti na Vaše priporočilo naročil pri mizarju Okornu v Školji Loki A.-Ž. panj za vzorec, po katerem sem naredil še 10 panjev ter vanje vsadil roje še isto leto. Roji so se lepo razvijali ter dogradili skoraj vseh devet satov. Panje delam po knjigi »Naš panj«, na devet satov. Čebele sem prezimil v plodišču, kjer so zelo dobro prezimile. Za leto 1926. sem naredil 14 panjev, tako da je bilo vseh skupaj do ajdove paše 24. V poletju sem moral čebele krmiti, da sem jih ohranil žive. Kdor pa leta 1926. čebel ni krmil, je imel mrliče, ker ob času najboljše paše zaradi vednega deževja niso mogle izletavati. Jeseni sem se namenil, da prepeljem svoje ljubljenske v ajdovo pašo. Upal sem, da se bo ta paša dobro obnesla, ker je vse leto deževalo. Pa me tudi ajda ni zadovoljila. Skoraj sem se že kesal, da sem začel z A.-Ž. panji, in sem mislil, da so res preveliki, ker so bili vse leto prazni. Pa sem se tolažil, da tudi v drugih panjih ni bolje. Prepeljal sem jih torej v ajdo, in sicer v Orehovo vas, kjer pa paša ni najboljša. Zraven tega je pa še pihal mrzel vzhodnik, da so se čebele morale stisniti. Osem dni ob najboljšem cvetu ajde niso nič nabrale. Proti koncu paše se je vreme nekoliko izboljšalo, da so čebele še vendar za zimo nabrale, meni pa dale 16 kg za vožnjo v pašo. K temu pripomnim, da so to bili večinoma mladi roji. S tem, da sem

čebele prepeljal, sem vendarle imel vsaj nekoliko dobička, kajti panje, ki so ostali doma, sem moral krmiti. Bilo jih je 12 in vsakemu sem dal 5 kg sladkorja. K temu je treba prišteti še stroške za poletno krmiljenje; porabil sem po 3 kg na panj. Torej sem med letom dal 36 panjem (vsakemu po 3 kg) 108 kg, in 12 panjem še za zimo 60 kg, skupaj 168 kg sladkorja. Pa ne mislite, da neobdačenega, ker takega sladkorja si čebelarji ne zaslužimo. Po ajdovi paši sem prepeljal čebele domov. Pri nakladanju na voz sem ugotovil, da je bila zgornja deska panja precej ožgana. Mogoče mi je kak zlikovec podtaknil gorečo cunjjo, pa jo je k sreči veter odnesel, da druge nesreče ni bilo. Nekateri panji so bili tako močni, da so čez zimo vseh 9 satov A.-Ž. panja obsedali. Zima je bila zelo ugodna in nisem imel nobene izgube. Spomladi leta 1927. so se panji lepo razvijali, tako da sem že 24. aprila natočil nekoliko medu. Naravnih rojev nisem več dobil nego pet. Ker je bilo 13. maja tri stopinje mraza, so medeče rastline vse pozeble. Meseca julija je bila paša nekoliko boljša. Čebele so na lipi in na pravem kostanju nabrale mnogo cvetnega prahu, nekateri panji po 3 do 4 sate. Medu je bilo samo za sproti. Na otavi je bila bera nekoliko boljša. Panji so postali močni, pravi orjaki za ajdovo pašo. Sklenil sem, da jih zopet prepeljem v ajdo. Prepeljal sem jih z avtomobilom, ker je z vozom predaleč. Postavil sem

jih v bližino postaje Sv. Lovrenc na Dravskem polju. Tudi tukaj nisem imel zaželenega uspeha. Navleklo se je na Dravsko polje toliko čebel, da so ena drugo podile s cveta na cvet. Pripeljali so jih s Kranjskega, iz Celja, iz Halož, iz Slov. goric, iz Maribora, tako da jih je bilo z domačimi čebelami vred vse, vse preveč. Res upravičena je bila pritožba domačinov, da jim hočemo odnesti ves med. — Ajdova paša se je pričela 15. avgusta. Do 23. avgusta je bilo vreme ugodno, da so čebele lahko nabirale, dne 24. avgusta pa je začel pihati mrzel veter. Začelo je deževati. Skoraj polovico čebel je ostalo zunaj panja, ker sta jih pobila na tla mrzli veter in dež. Deževno vreme je trajalo do 3. septembra, čez polje pa je še vedno pihal mrzel veter, kateremu je to polje posebno izpostavljeno. Čebele so zjutraj izletele, ko pa so prišle s paše, so popadale na tla in otrpnile. Na ta način so postali panji skoraj prazni. Domov sem pripeljal zelo slabe družine. Medu je bilo za zimo dovolj ter še nekoliko povrh. Zazimil sem 46 panjev: 29 A.-Ž. panjev in 17 gerstungovcev, ki so namenjeni za roje in za vzrejo matic. — November in december l. 1927. sta bila za čebele slaba. Pričela se je zgodaj zima, da si čebele niso utegnile urediti zimskega gnezda. Zato je mnogo čebel otrpnilo in popadalo na dno, ker je mraz pritiskal celo na 18 stopinj. Čebele dva meseca niso mogle izleteti, da bi se otrebile in bi nabrale vode. Zato so bile vedno nemirne ter so izletavale, toda vrnila se ni nobena več. Ko sem to opazoval, sem bil v skrbeh za čebele. Bal sem se, da bi postali panji popolnoma prazni. Vzel sem mlačne vode in brizgalnico ter sem panjem nabrizgal na dno vode; čebele so jo kar trumoma popadle. Porabil sem na panj pol kupice in to vsak tretji dan skozi 14 dni. Potem vode niso več jemale in je v panjih nastal popoln mir. Dne 7. januarja 1928. je pa prišel toliko zaželeni jug. Čebele so vrele okoli čebelnjaka kakor ob času rojenja. Takrat se je tudi meni odvalil težek kamen, ki mi je v minulih mesecih stiskal srce. — V teh vrsticah sem Vam opisal, kako sem dve leti čebelaril v A.-Ž. panjih. Sedaj pa, če boste potrpežljivi, še nekaj o A.-Ž. panju, oziroma, kako sem z njim zadovoljen! Čeprav čebelarim v A.-Ž. panju komaj dve leti, se mi je tako prikupil, da ga ne opustim več. Res je, da moram sate prijemati z roko, pa temu se človek privadi. Spomladni razvoj je mnogo hitrejši nego je v dunajčanu. Dva A.-Ž. panja opravi prej nego enega dunajčana; zato dobim tudi dosti manj pikov, ker je delo prej opravljeno, nego se čebele napijejo medu. Kako hitro se matica najde, če jo rabim! Glede na donos medu se pa sploh

noben panj ne more z njim kosati. Eden mi je lansko leto nabral celo 65 kg! Te ga z dunajčanom pri nas še nihče ni dosegel. — Najbolje bi bilo, če bi društvo proglasilo A.-Ž. panj za društveni panj, ker ne rabimo boljšega, kot je ta!

Franc Šumenjak,
posestnik in čebelar.

IZ TACNA POD ŠMARNO GORO.

Roj čebelarjev na Šmarni gori dne 1. januarja t. l.

Po dogovoru z nekaterimi navdušenimi čebelarji vodiške podružnice je tacenska podružnica sklenila, da priredi dne 1. januarja t. l. izlet s sv. mašo na Šmarni gori. S tem sklepom smo se hoteli nekoliko svečaneje spominjati desetletnice podružničnega obstoja in njenega dela za razvoj umnega čebelarstva. Namen je bil pa tudi ta, da se zahvalimo za vse prijetne čebelarske dobrote, ki smo jih bili vendar enkrat deležni v minulemu letu.

V cerkvi na koru smo se zbrali vsi ter zapeli lepe mašne pesmi kakor tudi dve božični in Marijini pesmi.

Ko je cerkveno opravilo minilo, smo se zatekli v bližnjo gostilno na Šmarni gori z namenom, da se nekoliko pokrepčamo ter med sabo bolje spoznamo in da kujemo nove načrte za bodočnost. Toda ker so se naši glasovi razlegali po cerkvi precej odmevno, je prišlo noter izredno veliko poslušalcev. Ker so pa tudi skoro vsi poslušalci zaželeli okrepčila in razvedrila, je nastala v gostilni velika gneča. Ker pa gostilničar ni bil skrbel za zadostna krepčila, nismo tu nič sedli, ampak se je ves roj čebelarjev in drugih izletnikov spustil nekoliko nižje v gostilno pri Gorjancu. Umevno je, da je bilo tam hitro vse zasedeno, četudi smo izrabili vsak kotiček.

Tam je bilo potem mnogo petja, veselja in novoletnih voščil. Spomnili smo se več zaslužnih čebelarjev, prav posebno pa gosp. prošta Kalana, očeta čebelarjev, ter mu čestitali k njegovi sedemdesetletnici, naglašujoč njegovo vsestransko udeleževanje, prav posebno pa še kot čebelar, kar je za nas muharje še največjega pomena. Izrazili smo željo, da bi mu bilo dodeljeno še dolgo življenje in čvrsto zdravje ter še dosti uspehov.

Nato smo zopet zapeli in peli tako, da ni znalo biti konca. Petje smo zalivali z dobrim čajem in vinom.

Ker pa smo želeli, da bi zapadel sneg in obležal četudi dva meseca, se je to tudi v resnici zgodilo. Tukaj, v Tacnu, nas je čebelarjev precej na kupu. Zavoljo tega prepeljavajo nekateri svoje ljubljenske v pašo, v pomladansko reso, ki pa med zdržema le takrat, kadar jo sneg zapade. Pa smo bili kaj hitro uslišani! Ko je bila ura pol treh, je bilo že vse belo. Nam se pa še ni domu mudilo. Tako prijetno je bilo gori, da še naše skrbne žene niso preveč silile domov. Šele v mraku smo srečno prispeli v dolino zdravi, veseli in zadovoljni.

Od letos naprej napravimo izlet na vsakega novega leta dan. Pridite bližnji čebelarji!

Ivan Snoj, Tacen.

Društvene vesti.

Ljubljanska podružnica ima prihodnjo odborovo sejo v torek 17. septembra t. l. ob osmih zvečer pri »Nacetu«.

Razglas okrožnega kmetijskega urada v Ormožu. Oblastna samouprava oblasti mariborske je ustanovila nov kmetijski urad v Ormožu. Urad se imenuje: »Okrožni kmetijski urad oblastne samouprave v Ormožu.« V delokrog urada spadajo vsi kmetijsko-pospeševalni posli za sreze Čakovec, Prelog Murska Sobota, Dolnja Lendava, Ljutomer in Ptuj. (Medjimurje je razen živinoreje začasno dodeljeno kmetijskemu nadzorništvu v Čakovcu.)

Urad je razdeljen v štiri strokovno samostojne odseke, ki so poljedelsko nadzorništvo, živinorejsko nadzorništvo, vinarsko nadzorništvo in sadjarsko nadzorništvo.

Vse vloge v poslih kmetijskega pospeševanja je odslej nasloviti na dotično nadzorništvo, ki jih bo v lastnem delokrogu rešilo ali pa predložilo srednjemu kmetijskemu uradu v Mariboru.

Sporazumno s krajevnimi činitelji se je dočil uradni dan na vsako sredo od 8. do 13. ure in od 16. do 18. ure. Tudi ostale dni so nadzorniki strankam na razpolago, če so v uradu navzoči.

Drobiž.

Naval čebelarjev na logaški okraj je bil letos čez mero velik. Od vseh strani so vreli in dovažali čebele. V pomladansko pašo je bilo postavljenih toliko panjev, da takega nihče ne pomni. Iz zanesljivega vira vemo, da je stalo na dolžini 1 km nič manj kakor 460 A.-Ž. panjev.

Zaradi čezmernega dovoza tujih čebel so nastale na logaških pasiščih razmere, ki so domače čebelarje do skrajnosti razburile, tako vsaj sodim po pismih, ki sem jih prejel od čebelarjev.

Eden izmed njih, ki vozi čebele že več let na pašo v Logatec, mi je v svoji resnicoljubnosti priznal, da so razmere na ondotnih pasiščih zares nezdrave. Za toliko panjev ni paše in je potemtakem nespametno, ako silijo v logaški okraj tudi čebelarji, ki doslej niso tja vozili. Prav ti so letos kaj slabo odrezali in so odpeljali suhe čebele.

Na logaških pasiščih se kaže vsa brezobzirnost nekaterih čebelarjev. Nihče se več ne ozira na čebelarja soseda in poželenje po velikem dobičku od čebel je prevzelo celo take čebelarje, ki niso tako potrebni, da bi se morali okoriščati na račun drugih, revnejših čebelarjev, ki jim je dohodek od čebelarstva resnično potreben kos kruha.

Prav je, da čebelarji čebele prevažajo in da izrabljajo razne paše, toda to se mora vršiti tako, da ne nastane na vseh straneh sovraštvo. Pritožbe so bile in bodo, treba je pa skrbeti, da ostanejo omejene le na redke primere. V logaškem okraju pa se pritožujejo v si domači čebelarji in pravijo, da ni več daleč

čas, ko tam zaradi prevelikega dovoza tujih čebel ne bo več mogoče čebelariti z domačimi.

Naj se nam ne zameri, ako opozarjamo čebelarje na »logaško vprašanje«. Naša dolžnost je, da posredujemo, kjerkoli se nam zdi potrebno. Zato priporočamo vsem, ki vozijo v pašo, naj pazijo, da ne zasejejo preveč sovraštva, ker s tem tudi sebi najbolj škodujejo.

O našem blagovnem oddelku imajo nekateri čebelarji prav čudne pojme, ki jih izražajo na občnih zborih v obliki najraznovrstnejših predlogov. Najbolj nezadovoljni so s tem oddelkom tisti, ki jim je ta ustanova na poti, ker zaradi nje ne morejo uveljaviti svojih sebičnih namenov. Poznam čebelarja, ki je hotel začeti trgovino s čebelarskimi potrebščinami. Da bi speljal vodo na svoj mlin, je začel sistematično gonjo proti našemu blagovnemu oddelku z nado, da bodo čebelarji potem k njemu kar drli. Toda izkazalo se je, da so bile njegove potrebščine slabe, in čebelarjem je bilo kmalu jasno, zakaj je omenjeni čebelar napadal naš blagovni oddelek.

Priznati moram, da je v blagovnem oddelku marsikaj pomanjkljivega. To bo potrdil tudi njegov vodja. Toda pribiti je treba, da se naš blagovni oddelek od leta do leta izpopolnjuje in da ni več daleč čas, ko bo v vsakem pogledu kos svoji važni nalogi. Če blagovni oddelek še ni na višku, ni to njegova krivda, ker se ima boriti z velikimi težavami (prostor, osebje). Kljub temu pa moram reči, da je za naše društvo in za naše čebelarstvo izredne važnosti. Kje naj društvo jemlje denar za kritje upravnega primanjkljaja, ki ga izkazuje računski

sklep vsako leto? Na srečo imamo svoj blagovni oddelek, ki primanjkljaj pokriva. Pa ni majhna vsota, ki jo je treba odriniti! Bila so leta, ko je bilo treba šteti čez 30.000 Din!! Pomislimo, kam bi bilo društvo prišlo, da ni bilo blagovnega oddelka! Že davno bi bilo do vratu v dolgovich.

Dokler nismo imeli blagovnega oddelka, so čebelarji morali kupovati pri trgovcih. Ti pa našega društva niso poznali. Večinoma niso bili niti njegovi člani. Se nikdar nisem slišal, da bi bil ta ali oni trgovec priskočil v silo društvu na pomoč, dasi je bila včasih precej velika. Ne smemo prezreti, da je trgovec čisti dobiček, ki ga je imel od prodaje čebelarških potrebščin, spravil v svoj žep, naš blagovni oddelek pa ga oddaja društvu, da more delovati.

Menda ga ni čebelarja, ki ne bi priznal, da mora vsako trgovsko podjetje delati z dobičkom. Zato tudi od našega blagovnega oddelka ne moremo zahtevati, da bi prodajal z izgubo...

Pa še na nekaj ne smemo pozabiti. Ceniki trgovcev s čebelarškimi potrebščinami so bili tako prikrojeni, da so neizkušeni čebelarji imeli priliko nabaviti si vse mogoče nepotrebno čebelarško orodje in najrazličnejše neporabne panje. Škodo, ki so jo imeli, je bila velika. Naš blagovni oddelek pa se ne ukvarja s prodajo čebelarških igračk. Pri njem dobimo le to, kar je res za rabo. Zaradi tega ostane čebelarju marsikateri kovač, ki bi ga sicer vrgel skozi okno za neporabno šaro.

Ne vem, ali imam prav, ko trdim, da v »Sl. Č.« ne sme biti mesta za inserate trgovcev s čeb. potrebščinami. Izvzemši panjev, naj prodaja te vrste blago v Sloveniji izključno le naš blagovni oddelek. Dolžnost vsakega čebelarja pa je, da blagovni oddelek podpira s tem, da kupuje svoje čebelarske potrebščine pri njem. S tem bo najlepše dokazal, da je čebelar, ki ve ceniti delo našega društva.

S temi besedami nikakor ne nameravam zavezati ust tistim, ki imajo glede našega blagovnega oddelka kaj na srcu. Želim le, da bi vrednost blagovnega oddelka pravičneje cenili in njegovo važnost bolje razumevali. Kdor ima upravičene pritožbe, naj jih sporoči g. vodji blagovnega oddelka, ki bo brez dvoma poskrbel, da se zadeva uredi. Obešati malenkostne zadeve na veliki zvon, pa ne kaže.

O dodajanju matic razpravlja v dunajskem »Bienenatru« znani velečebelar Anton Hochegger. Omenja, da trotovec matico sprejme, ako jo zmočimo v nekoliko mlačni vodi, nato pa takoj spustimo na sat. Hochegger vrže matico v posodo z vodo, potem pa jo dene v pest, ki jo potakne trikrat, štirikrat v vodo, da postane matica popolnoma mokra. Tako matico sprejme trotovec zanesljivo. Sprejeli so jo celo izrojenci, ki so imeli matico v medišču, pa čebelar tega ni vedel. Matica je namreč po prahi ušla gori skozi rešetko.

K temu pripominjam, da me je oče Peter Pavlin že pred 30 leti seznanil s tem načinom dodajanja matic. Izvrstno se tudi obnese, ako vržemo matico, ki jo nameravamo dodati, v razredčen med, da se popolnoma omedi; potem jo s prstom dvignimo iz meda in jo spustimo skozi žrelo v panj. Čebele planejo po medu in začno matico oblizovati, medtem se pa z njo sprijaznijo.

Razpravo o panjskih končnicah je napisal dr. Stanko Vurnik. Objavljena je v »Etnologu«, III., 1929, glasniku Etnografskega muzeja v Ljubljani, vrhutega pa je izšla ponatisnjena v obliki brošure.

Razprava je zelo zanimiva in poučna ter pisana s posebno skrbnostjo. Besedilo izpopolnjujejo tri tabele fotografičnih posnetkov končnic. — Brošuro priporočamo prav posebno toplo.

Gosp. dr. Vurnik je napravil že pred dvema letoma za naše društvo mnogo fotografičnih posnetkov končnic za vseslovansko čebelarsko razstavo v Pragi. Slike so vzbujale mnogo pozornosti. Sedaj so v Španiji na razstavi v Barceloni.

Upajmo, da obdela g. dr. Vurnik še slovenske čebelnjake in čebelarsko orodje.

»Sl. Č.« bo objavil prihodnje leto posebno razpravo o končnicah.

Nov način označevanja matic. Nemški čebelarji so začeli uporabljati male, okrogle ploščice iz stanjola. Na vsaki ploščici je posebna številka. Doslej so imeli večbarvne ploščice, sedaj pa hočejo uvesti samo srebrne, ker so najbolj vidne.

Ploščico polože na podlogo iz gumija, nato pritisnejo v sredo klinček, ki je na koncu zakrožen, da se naredi v ploščici jamica, potem pa pilepijo ploščico matici na hrbet.

Meni se zdi barvanje enostavnejše. Ko bi le barve bile kaj vredne!

Cenik čebelarskega orodja in potrebščin,

ki jih ima v zalogi blagovni oddelek Čebelarskega društva za Slovenijo v Ljubljani, Jugoslovanska knjigarna, Pred škofijo (poleg stolne cerkve).

Predmet	Cena	
	Din	p
1. Pripomočki za pomirjenje čebel oziroma za varstvo proti piku.		
Brizgalnica za roje	120	—
Euskol, 3 kosi, novo impregnirani	2	—
Kadilniki (boljši)		
Kadilniki		
Čebelarska kapa s tkanino	40	—
Čebelarska kapa, žimnata	46	—
Pajčolani	30	—
Pajčolani z žimnatim vložkom	40	—
Čebelarske pipe (pihalnik Dathe)	55	—
Razpršilnik za škropljenje čebel z vodo, navaden	6	—
Razpršilnik za steklenice, zelo učinkovit, tudi za vrtno porabo	28	—
Čebelarske rokavice	60	—
Samokadilnik »Vulkan«	120	—
2. Pitanje čebel.		
Baloni za 1 liter	8	—
Baloni za 1 liter z odprtim podstavkom za pitanje iz medišča	16	—
Baloni za 1 liter z zaprtim podstavkom za pitanje iz medišča	18	—
Pitalnik za A. Ž.-panj iz bele pločevine	16	—
3. Matica.		
Barva za označevanje matice, garnitura (štiri barve)	18	—
Matičnice (kletke) raznih vrst od Din 2.— do	13	—
Matičnice z oddelkom za hrano za razpošiljanje po pošti	3	—
4. Točenje, shranjevanje in konzerviranje medu in voska.		
Čistilnik za med z dvojnimi sitom, iz zelo močne pločevine	130	—
Gonilo najnovejšega sistema	200	—
Leseni obod za dozo za pošiljanje po železnici	10	—
Nastavek s taco za odkrivanje satja ob točenju medu	120	—
Nož za izpodrezavanje satja	10	—
Nož za odkrivanje satja	10	—
Pločevinaste posode za med, à 1/2 kg	3	—
Isto à 1 kg	4	—
Isto à 5 kg	8	—
Pločevinaste posode za med, za 25 kg	40	—
Leseni sodi za 50 kg	50	—
Odtočna štula	70	—
Pločevinasto sito za čiščenje medu (dvojno)	60	—
Stekleničica za pošiljanje medu kot vzorec	2	50
Pločevinasto točilo za 3 satnike	950	—
Topilnik za voščine	80	—
Vilice za odkrivanje satja	24	—
5. Satnice in žičenje.		
Deska za pritrjevanje satnic	6	—
Garnitura za vdolavo satnic (dvojni topilnik za vosek, cevka za lepljenje)	30	—

Predmet	Cena	
	Din	p
Kolesce za vrtanje žice, boljše	18	—
Luknjač za okvirčke	55	—
Satnice, 1 kg	70	—
Svetiljske za zalivanje satnic »Gratze«	42	—
Šilo za vrtanje luknjic	3	—
Žica v klobčiču, pocinjena	4	—
Žica, najfinejša, v originalnem zavitku, 1 zavitek	6	—
6. Panj in njega deli.		
A. Ž.-panj na 9 satnikov z verando	285	—
A. Ž.-panj na 10 satnikov z verando	325	—
Kovinski deli za A. Ž.-panj:		
a) 6 finih palic, 40 cm, à Din 1—	6	—
b) 2 nosilca za matično rešetko, à Din 1-50	3	—
c) 2 tečaja za vratca, à Din 1-50	3	—
d) 4 tečaji za brade, à Din —75	3	—
e) 2 mreži za okenca, à Din 4—	8	—
f) 4 zapahi za okenca, à Din —50	2	—
g) 2 zaporicici za zaklopnico, à Din —25	—	50
h) ¼ kg kvačic	4	—
i) kljukica za vratca	—	50
j) rešetka za 1 panj, zelo močna, brušena	12	—
Žična mreža za okenca (pocinkana), kvadratni meter	38	—
Okvirčki za A. Ž.-panje (nezbiti), za komad	1	75
Pločevinasta razstojšča, namesto kvačic, za 9 ali 10 satnikov	2	50
Matična rešetka, nemškega fabrikata, kvadratni meter	120	—
Matična rešetka, najfinejša, sestavljena iz palčic, 34×15 cm	18	—
Zapahi za žrela:		
a) kovinski, enostranski	2	—
b) leseni (Trinkov sestav) s peresom	1	50
7. Pripomočki za delo v in izven panja.		
Kleščice za A. Ž.-panje	28	—
Kleščice za gorko stavbo	25	—
Zaklopna kozica za odlaganje satnikov s čebelami	50	—
Lesen sipalnik za A. Ž.-panje na 9 in 10 satnikov	25	—
Strgulja za snaženje A. Ž.-panjev	10	—
Ščetica za ometanje čebel	8	—
8. Razno.		
Odvijač za vijake	3	—
Jeklena šablona in zabijač (priprava za pritrjevanje kvačic)	24	—
Tehtnica za obljudene panje	1150	—

V področju osrednjega odbora se je ustanovil poseben odsek za blagovni oddelek, katerega naloga je organizirati nakup in prodajo čebelarških potrebščin, voska in medu ter na ta način pomoči tako članom kakor društvu. Imel bo v zalogi le prvovrstno blago po zmernih cenah. Čebelarji! Podpirajte to društveno ustanovo s tem, da svoje potrebščine le pri njej kupujete. Dobrodošli so odseku vsi dobri nasveti in misli s strani članov.