

slovenski čebelar

Letnik LXXXIII — Leto 1981

7-8



slovenski čebelar

SLOVENSKI ČEBELAR
GLASILO ČEBELARSKIH
ORGANIZACIJ SLOVENIJE

Št. 7-8 1. julij-avgust letnik 83

VSEBINA

Lojze Kastelic: Dodajanje matice čebeljim družinam	217
Stojan Droč: Opravila v juliju in avgustu	219
Tanja Medved: Poskusna satev novejših medovitih rastlin	221
Franc Šivic: Ali smo pripravljene, da izkoristimo gozdno medenje	224
Oldrich Haragsim: O medovitosti ostrolistnega javora	226
France Vardjan: Sofora med šele v avgustu	230
Uredništvo: Naši znani čebelarji — Anton Sedmak	231
Martin Mencej: O nekaterih medecih listnatih drevesih v naših gozdovih	239
Dipl. vet. Metod Kopitar: Obvezno strokovno navodilo	241
Suzana Jelenko (pr.): Mini enosatni plemenilnik	243
Jože Hribar: Za izboljšanje čebelje paše	245
IZ DRUŠTVENEGA ŽIVLJENJA	
Anton Rozman: 60-letnica slovenskega čebelarstva društva Šmihel	246
OZČD Grosuplje: Čebelarji občine Grosuplje združeni v občinski čebelarški zvezi	248

OSMRTNICE

BILTEN HP MEDEX

Prof. Miran Cesar: Medexovi preparati v apiterapiji (2)	233
Franc Štrumbelj: Organizacija opazovalne službe gozdnega medenja	235

CONTENTS

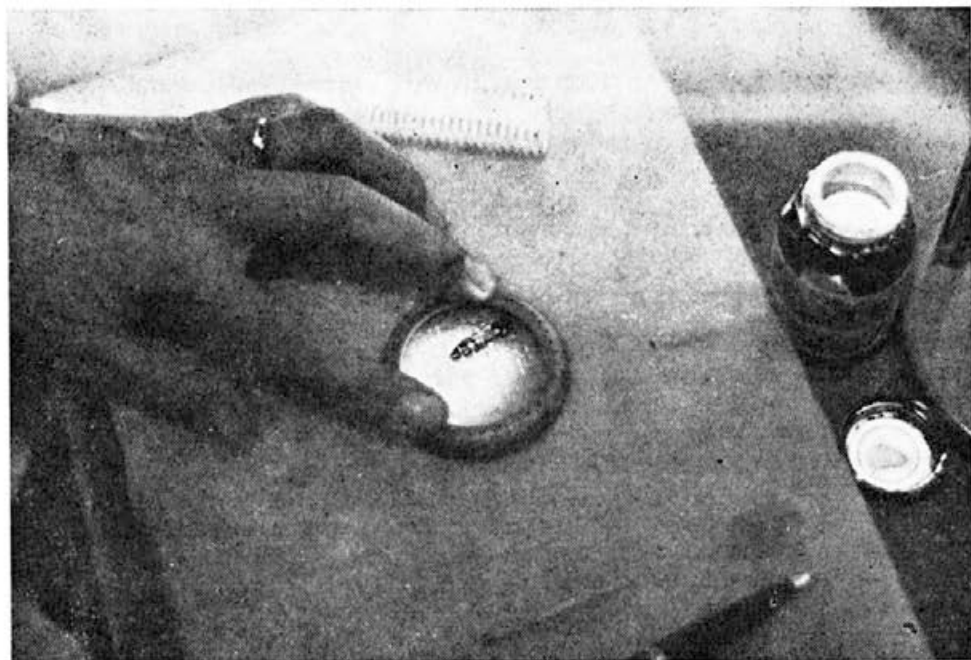
L. Kastelic: Putting new beequeens to bee families	217
S. Droč: Beekeepers occupations in July and August	219
T. Medved: The experimental sowing of certain recent mellific plants	221
Šivic: Are we ready enough to take advantages of the forest nectar flow	224
O. Haragsim: About the nectar flow of the sharp-leaved maple-tree	226
F. Vardjan: Sophora flows nectar only in August	230
Our renowned beekeepers — Anton Sedmak, Koper	231
M. Mencej: About certain nectar flowing broad-leaf trees in our forest	239
Compulsory technical instruction for the extermination of varroa	241
S. Jelenko: A Small one frame breeding box	243
J. Hribar: To improve bee forage	245

FROM THE SOCIETY LIFE

OBITUARIES

MEDEX BULLETIN

Slika na naslovni strani: Dvojni plemenilnik na dva satička. Center za vzrejo in selekcijo kranjske čebele ZČDS leta 1980



UDK 638.124

DODAJANJE MATIC ČEBELJIM DRUŽINAM

LOJZE KASTELIC

V normalnem stanju ima čebelja družina eno samo matico. Ta je mati vseh članov družine in v prirodnem procesu tudi mati svoje naslednice. Poleg tega je tudi nosilec dednih znakov svojega rodu in rodu, iz katerega je izšel njen oplojevalec — trot.

V teh zasnovah so za čebelarjenje najvse pomembne gospodarske lastnosti, ki jih prenaša matica na vsakega člana družine posebej in na celotno družino. Sem sodijo predvsem rodovitnost same matice, nagnjenost družine k nabiranju nektarja in cvetnega prahu, nerojivost, krotkost in še mnogo drugih.

V odbiri in vzreji matic moramo zasledovati tiste rodove, ki imajo kar največ dobrih gospodarskih lastnosti. Ni namreč vseeno, iz katerega rodu oziroma iz katere družine bomo dobili matico, ki jo kanimo dodati.

Novo matico dodajamo bodisi osiroteli družini, to je družini, ki je iz kakršnegakoli vzroka izgubila matico, ali pa družini, kateri želimo matico zamenjati sami. V prvem primeru so pogoji in pripravljenost družine za sprejem dodane matice v panju že dani. Pred dodajanjem moramo te pogoje in pripravljenost ugotoviti in čim pravilneje oceniti.

Dobro je tudi, če vemo, kako je družina izgubila matico. Morda smo jo med pregledom stisnili med sate, morda nam je padla ali poletela s sata, lahko pa so jo ugonobile same čebele v klopiču, kamor so jo stisnile iz strahu, da je ne bi izgubile. Največ matic pa se izgubi med praho. Po nekaterih podatkih se jih kar 24 odstotkov ne vrne s svatbenega izleta.

Izgube matice se družina zave že po nekaj urah. Zateglo in žalostno brenčanje iz panja je zanesljivo zname-

nje, da jo je doletelo najhujše. Čebele stražarke nervozno brzijo okoli žrela, kot bi nekaj iskale. Skratka: vznemirjenost družine je tolikšna, da izkušen čebelar po njej zlahka ugotovi, kaj se je zgodilo.

Pravočasna ugotovitev brezmatičnosti je zelo pomembna iz dveh vzrokov: Brez matice oslabi čebelja družina vsak dan najmanj za tisoč članov. Toliko jajčec namreč zaleže matica vsak dan; drugič pa, čim dlje je panj brezmatičen, tem manj je pripravljen sprejeti dodano matico. Če ima mlado zalego, si bo poskušal novo matico vzrediti sam in ko ima v zalegi že potegnjene matičnike ali če se je iz njih mlada matica že izvalila, postane dodajanje nove matice skoro nemogoče.

Če pa nima zalege, začno brezmatične čebele bolj izdatno krmiti nekaj mladice, katerim se zaradi tega razvijajo zakržljali jajčniki tako, da začno zalegati. Ker se te čebele ne morejo oploditi, zalegajo zgolj trotovska jajčeca, iz katerih se izvale zakržljali troti. Zato jih imenujemo trotovske ali lažne matice. Tudi panj z lažnimi maticami ni pripravljen sprejeti dodane matice, dasiravno je obsojen na počasno umiranje.

Kot rečeno, sprejme brezmatična družina dodano matico najraje nekaj ur po izgubi stare. Ugodno vpliva na pripravljenost tudi paša, zato je dobro — če te ni — družino pred dodajanjem nekaj dni pitati.

Pripravljenost družine za sprejem nove matice ugotovimo najbolje tako, da postavimo sat iz panja s čebelami na kozico, nanj pa mednje spustimo matico. Nato pozorno opazujemo, kako se bodo čebele obnašale do nje. Če se ji bodo začele odmikati in jo v spoštljivi razdalji, kot to pritiče kraljici, obkrožati, je to že dobro znamenje. Še bolj zanesljivo, da je novinka dobrodošla, pa je, če ji bodo začele na rilčkih ponujati drobne kapljice hrane, kar matica hvaležno sprejema in hlastno sesa.

Bolj sumljivo je, če matica sama stika po celicah za hrano. Pri tem jo čebele vznemirjeno zasledujejo in ko se prva povzpne nanjo, je to že zanesljivo znamenje, da je ne bodo sprejele. Kmalu jo bodo stisnile v neprepusten klopčič, iz katerega se sama živa ne bo izmotala.

Če najdemo torej dodano matico v klopčiču, čebel ne smemo odrivati in odganjati od matice s trdim predmetom ali prstom, ker se lahko zgodi, da kakšna razburjena čebela matico v klopčiču piči in jo tako ugonobi. V klopčič puhajmo dim ali kakšno drugo omamno sredstvo toliko časa, da se omamljene čebele razpuste in tako matico ujamemo in spravimo nazaj v matičnico.

Ponovno dodajanje matice taki družini bi bilo povsem nesmiselno. Ugotoviti moramo vzrok nepripravljenosti in ga odpraviti. Morda je v panju še stara matica, ali pa se je že izvalila nova. Morda ima matičnike. Skratka, družino je treba temeljito pregledati, odstraniti matico ali matičnike; šele 5 do 8 ur zatem ponovno poskušamo dodajati.

Če pa najdemo v panju že trotovske zalego od lažnih matic, moramo dobro premisliti in oceniti, če se taki družini še splača dodati novo matico. Upoštevati moramo namreč, da so se čebele pri taki družini že močno postarale in izčrpale z nego trotovske zalege. Zato družina ne bi imela več moči, da bi negovala kaj prida zalege od dodane matice. Ostala bi slabič, kakršen ne zasluži dobre matice. Bolje ga je pridružiti drugi družini.

Poznamo več načinov dodajanja matice. Najpreprostejši je pač ta, da sat, na katerem smo preizkušali pripravljenost čebel za sprejem, s sprejeto matico potisnemo kar nazaj v panj. Nekateri poprej dodano matico še poškrope ali pomočijo s sladkorno ali medno raztopino, da jo morajo čebele oblizati. Med oblizovanjem se nova

matica navzame tudi duha po družini. Drugi spuščajo poškopljeno oziroma namočeno matico v panj skozi žrelo, kjer je duh po družini najmočnejši in se ga matica najhitreje navzame.

Pri zamenjavi matic, ko nam pripravljeno ni treba ugotavljati, nismo pa prepričani vanjo, je novo matico najbolje dodati v matičnici. To je posebna mrežasta kletka, katere vhod zapremo s tanko voščeno zaporo ali pa s sladkornim testom. V prvem primeru se čebele pregrizejo do matice, v drugem pa preližejo skozi testo. V obeh primerih ostaja dovolj časa, da se matica navzame duha po družini —

pravimo, da se familizira — in jo čebele potem rade sprejmejo. Ta način dodajanja je med čebelarji, zlasti pri zamenjavi matic, najbolj v veljavi in tudi dokaj uspešen.

Bolj v tujini, zlasti na Češkem, kot pri nas, se je uveljavilo dodajanje matic s poprejšnjim omamljanjem čebel. Omamimo jih lahko z dimom od posušene gobe, navadne krvnice ali bobista. Kot omotično sredstvo lahko uporabimo tudi eter, kloroform ali solitriknokisli amonijak. Ko se čebele zbuje iz omame, jih zapusti spomin in zanesljivo sprejmejo dodano matico ne glede na prejšnjo pripravljenost.

OPRAVILA V JULIJU IN AVGUSTU

STOJAN DROČ

Julija in avgusta se čebelje družine umirijo. Le izjemoma lahko julija ponagajajo zaostali roji. Toda čeprav nimamo več opravka z rojilnim razpoloženjem, imamo pri čebelah opravila, ki so med seboj povezana iz meseca v mesec.

Julija moramo praviloma narediti naslednja opravila:

1. ohraniti delovno razpoloženje družin,
2. narejence in prašilčke krmiti zaradi nemotenega razvoja,
3. iztočiti pridelek,
4. peljati čebele na gozdno pašo.

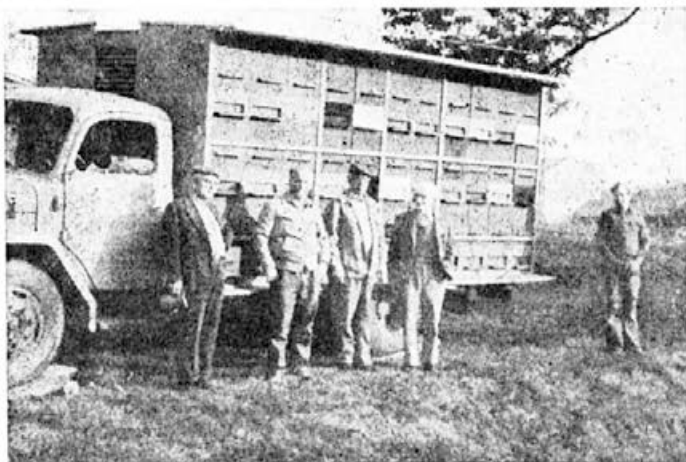
Julij je navadno suh. Zlasti to velja za Slovenski kras in Istro, kjer praviloma ta in naslednji mesec vegetacija dobesedno zamre. Zato govorimo da ti kraji dobesedno porumene. Vse drugače je v kontinentalnem delu, še zlasti pa v območjih poraščenih z gozdovi, kjer je moče vselej dovolj.

Kako je stanje v naravi je najbolje vidno na tehnicah. Mirovanje ali celo nazadovanje tehnic je zanesljiv barometer o nazadovanju živalnosti naših družin. Tako stanje ne smemo dolgo ravnodušno opazovati. To je zanesljivi-

vo opozorilo, da družinam pokladamo hrano kakor to storimo tudi pri drugih domačih živalih, če ni ustrezne paše v naravi.

Kako pokladati družinam, da bi bil učinek najustrenejši je več ali manj znano. Pridružujem se mnenju, da je najlažje in najmanj dela s pokladanjem suhega sladkorja. Mora pa biti čebelam na razpolago potrebna voda, sicer učinka ni. Pogače, ledenec in še zlasti sladkorna raztopina zahtevajo veliko dela in so primerna in ustrezna oblika za manjše čebelarje, večjim čebelarjem pa je to težje dosegljivo zaradi pomanjkanja časa.

Enako moramo obravnavati roje, narejence in prašilčke. Družinam, ki smo jih naredili z željo, da si povečamo stalež, moramo prav tako v brezpašni dobi pomagati s hrano. Zaman bo naše pričakovanje, da bodo mlade matice naredile čudež. Hrana in samo hrana je stimulator razvoja naših čebel, od koder koli pride. Vse lepo in prav, toda v današnjih časih se vsi vprašujemo, kaj bo s sladkorjem. Nič kaj perspektivno ne kaže današnja možnost oskrbovanje tržišča s slad-



Vrhniški čebelarji
pripravljani
za prevoz čebel
na gozdno pašo

korjem, ki pa je nepogrešljiv v sedanjih napredni čebelarški tehnologiji.

Julij mesec je pričakovan v čebelarških vrstah zaradi točenja pridelka, v kolikor nismo že v maju ali juniju zavrteli točil zaradi sortnega medu. Kdor pa takega točenja ni opravil, bo praviloma točil mešan cvetlični med. Suha in brezpašna doba sicer ni najustreznejši termin za odpiranje panjev. Ker pa se vselej le ne moremo izogniti točenju v takšnem času, moramo biti izredno pozorni, da ne povzročimo ropanja. Že marsikateri čebelar je izkusil s točenjem povzročen rop, ki ga ni mogoče ustaviti, razen da z delom prenehamo. Moje osebne izkušnje kažejo, da je najbolje opraviti točenja tako daleč od čebelnjaka, da ta prostor ne dosežejo čebele. V tem mesecu priporočam točenje ponoči, ko čebele ne izletavajo. Odvzem satja pa opravim podnevi, le točimo ponoči. To velja le v primerih, če ni za to ustreznih prostorov.

Ometanje čebel je med opravili, ki jih smatramo pri točenju za najtežje. Zlasti to velja za klasično dobro znano ometanje s ščetko v sipalnik pritrjen na panj, ali v posodo skozi lijakast nastavek. Pri nakladnih panjih sipalniki niso potrebni. Tudi zame so bila taka

opravila najtežja. Zaščitna maska, obleka in rokavice, na nogah pa še škornji, ki so mi vselej povzročali nevzdržno potenje. Poskusil sem odstranjevati čebele iz mediščnih naklad z benzaldehidom, ki sem ga kupil za izredno drag denar. Uporabljal sem tale postopek: panj sem odkril in mediščno naklado pokril z lesonitno ploščo, na katero sem pritržil flanelasto krpo, ki sem jo poškopril z benzaldehidom. Čebele so z močnim šumenjem zapustile medišče nekako v desetih sekundah, vendar so se zelo rade zadržale na spodnjih letvicah. Na ta način mi je uspelo odstraniti iz medišča 95 % čebel. Pri tem pa so se čebele močno vznemirile in postale razdražljive.

Demonstracija odstranjevanja čebel iz medišč z zrakom v Osijeku v času kongresa mi je dala pobudo, da tudi to sam preizkusim. Najtežje opravilo je postalo najlažje. Odstranjevanje čebel iz mediščnih satov močno priporočam vsakomur, tudi tistim, ki čebelarijo v AŽ panjih ali panjih drugih sistemov. Pikov praktično ni, delo pa lahko opravimo v kratkih hlačah, brez vsake zaščite.

V nakladnih panjih opravim postopek takole:

Mediščno naklado dvignem in jo postavim pokonci, tako da so zgornje letvice satnikov obrnjene proti meni. Na hrbtno motorno škropilnico, ki jo uporabljajo v kmetijstvu, sem opremil z gibno cevjo dolgo dva metra. Skozi naklado med satniki z zrakom odstranim čebele v nekako 15 sekundah. Na prvi pogled izgleda morda vse pregrebo, toda praksa mi je pokazala, da čebele s takim načinom ne utrpé nobene škode. Ta način je možno uporabiti tudi pri AŽ panjih, čeprav tega nisem sam preizkusil. Mislim, da bi se to opravilo tako, da se mediščno satovje zloži na posebno stojalo podobno kozici, ki pa bi moralo biti izdelano iz letev, da se čebele ob odpihovanju ne poškodujejo. Sate postaviti pred čebelnjak ter opraviti izpihovanje čebel pred čebelnjakom, ne glede na to, kam padejo izpihane čebele.

V juliju in avgustu prevaževalci prepeljejo čebele zlasti tedaj, če zamedijo hoja. Ob vročih dneh še zlasti moramo paziti za zadostno zračenje, da ne bi prišlo do zadušitev čebeljih družin. Vroče noči, močne družine in male zračne površine otežujejo transport. Zato s povečanjem prostora in z zračniki ne smemo skopariti. Morebitni pojav hojeve paše, ki si jo želi vsak prevaževalec, hkrati povzroči močno koncentracijo čebeljih družin na ozkih gozdnih območjih, kar povzroči širjenje čebeljih bolezní, kar nas lahko le zaskrbljuje. Bodimo disciplinirani vsaj v taki meri, da poskrbimo za vsa potrebna dovoljenja, ki nam jih nalagajo veterinarski predpisi. Kolikor v avgustu ni paše pa pričnemo že dražilno krmiti po zadnjem točenju.

UDK 638.132.497

POSKUSNA SETEV NEKATERIH NOVEJŠIH MEDOVITIH RASTLIN

TANJA MEDVED

Uvajanje in širjenje medovitih rastlin, na katerih nabirajo čebele nektar, pelod in druge koristne snovi, je pomembno tako za kmetijstvo zaradi boljše oploditve in večjega pridelka kakor tudi za čebelarstvo, ker je s tem moč dobiti več medu in drugih čebeljih pridelkov.

Pomembnosti teh medovitih rastlin se čedalje bolj zavedamo sedaj, ko je čebelja paša v naši republiki iz leta v leto slabša, kar povzroča velike skrbi tistim čebelarjem, ki svojih čebel ne vozijo na pašo.

Da bi čimprej spoznali nove medovite rastline in jih preizkusili tudi v naših razmerah, je pospeševalna služba v DO »Medex« v letu 1980 sodelovanju z biotehnično fakulteto v Ljubljani, kmetijskim poskusnim centrom Jable in kooperanti organizirala poskusno setev na različnih geograf-

skih območjih v Sloveniji. Pri izbiri rastlin smo se zavedali, da odločilno vplivajo na našo pašo samo tiste rastline, ki cveto v veliki množini in na obširnem prostoru. V prvi vrsti naj bi sejali rastline, ki služijo bodisi za živalsko krmo ali pa za hrano, torej rastline, ki jih kmet in družbena posestva goje iz gospodarskih razlogov. Upoštevajoč širši narodno-gospodarski vidik in zgoraj navedene kriterije smo v poskusno setev vključili te rastline:

1. Detelje:

- aleksandrijska
- perzijska
- rožičkasta nokota

2. Krmilne rastline:

- listnati ohrovt
- oljna redkvica

3. Okrasne rastline:

- gajlardija

Kot kontrolno rastlino smo uporabili facelijo, ki je sicer enostranska rastlina, je pa zaradi obilnega medenja kljub temu zanimiva, ker predstavlja dopolnilno čebeljo pašo, potrebno za razvoj čebelje družine, posebno tedaj, ko glavni predstavniki čebelje paše odpovedo.

METODE DELA

V pripravljalnem obdobju je bila glavna naloga zainteresirati in pritegniti k sodelovanju čebelarje in družbeno posestva ter jih seznaniti s pomenom te akcije.

Kljub začetnim težavam smo skupaj z njimi izbrali zemljišča za setev na različnih krajih v naši republici.

Z namenom, da bi ugotovili, kako poskusne rastline mede v določenem okolju in kakšne koristi lahko pričakujejo od njih kmetijci, je vsak udeleženec te akcije, skupaj s semeni, prejel tudi ustrezna navodila za pripravo zemljišča, za čas setve in za način zbiranja podatkov med vegetacijsko dobo testiranih rastlin. Tabelarično zbrane podatke smo ob koncu sezone pregledali in primerjali dobljene rezultate.

Za ugotavljanje količine nektarja, ki ga testirana rastlina daje na hektar zasejanega zemljišča, smo uporabili metodo Jablonskega in metodo odvzema nektarja z merilno mikropipeto, namensko izdelano v tovarni Vega.

Ugotovili smo, da je metoda Jablonskega za naše razmere zelo netočna, saj so navadno posejana manjša zemljišča, pa še tedaj je v okolici moč najti konkurenčne rastline, ki preusmerjajo nalet čebel s poskusnih zemljišč.

V tem primeru se pokaže posevek facelije, ki cvete sočasno, zelo koristen, saj lahko hitro primerjamo medenje preizkušane rastline s kontrolno (facelijo).

Tako smo na posevkih v Ključih (Ljubljansko barje) ugotovili večji na-

let na perzijsko deteljo kot na facelijo (približno 60 % večji). Tudi v jeseni, ko smo nadzirali mešan posevek facelije in raole v Polhograjskih Dolomitih, smo ugotovili 25 % večji nalet na raolo kot na facelijo.

Odvzem nektarja z mikropipetko je bil mogoč le pri faceliji, ki ima sorazmerno velik cvet in zato lahek dostop do dna medovnikov. Količino sladkorja v tako odvzetem nektarju smo določili s kolorimetrično metodo. Dobljeni rezultati se približujejo vrednostim v literaturi, po kateri vsebuje vsak cvet v povprečju 0,5 mg nektarja s 30 odstotki sladkorja.

Pri deteljah odvzem nektarja praktično ni bil mogoč; pri rastlinah z zelo drobnimi cvetovi (perzijska detelja) lahko uspešno uporabljamo le metodo izpiranja cvetov.

Ker gre v obeh primerih za poskuse ugotavljanja ustrezne metode in ker za realnejše določanje ne zadostujejo samo enoletna opazovanja (velik vpliv vremenskih razmer na medenje rastlin), bomo povedali le nekaj splošnih ugotovitev, ki naj bi bile bolj informacija čebelarjem za njihove nadaljnje poskuse.

PREGLED IN OCENA

1. Aleksandrijska detelja (*Trifolium alexandrinum*) je enoletna krmna poljščina, ki potrebuje za rast in razvoj toploto. Sejemo jo spomladi, v prvi polovici maja v dobro pripravljeno zemljo. Tako nam da do jeseni tri košnje dobre krme, nakar pozno v jeseni odmre. Lahko pa jo sejemo šele konec julija do začetka avgusta, in sicer kot strniščni posevek po žitu.

Najbolje uspeva na težkih glinastih tleh, vendar dobro raste tudi na lažjih, le izrazito kislih tal ne mara. V čistem posevku sejemo od 18 do 25 kg semena na hektar. Gnojimo predvsem s fosfornimi in kalijevimi gnojili.

Pridelek navadno kosimo za krmo, lahko pa tudi za seno ali silažo. Rastlina ima močno steblo z manjšim številom belih cvetov in po vzniku spomladi zelo hitro raste.

Na Koprskem območju je bila kalivost zelo slaba, kar je posledica slabo pripravljene zemlje in dolgotrajne suše (A. Sedmak). Nič boljši niso bili rezultati v Beli Krajini (M. Pavlin) in Štajerski (J. Pislak). Obletavanje aleksandrijske detelje je bilo na Goriškem za 60 % manjše kot na faceliji (F. Šivic). Posevek na nadmorski višini 600 m je bil v bližini gozda in so vse cvetove sproti pojedle srne. Zanimivo pa je, da divjad ni napravila toliko škode na perzijski detelji, ki je cvetela na isti njivi.

Čebele aleksandrijsko deteljo slabo obiskujejo in na njej ne naberejo kaj prida medu, vendar pa dovolj cvetnega prahu za dober razvoj družin. Ima pa to prednost, da zaradi močnega stebela ne polega.

2. Perzijska detelja (*Trifolium resupinatum*). Pridelovanje te detelje je podobno prejšnji, le da je ta manj občutljiva za mraz in jo sejemo že v drugi polovici aprila. Lahko jo sejemo v varovalni posevek jarega ječmena, primerna pa je tudi za setev v mešanici z mnogocvetno ljuljko (*Lolium multiflorum*). V čisti setvi sejemo 18 do 25 kg semena na hektar.

Steblo te detelje je nežno, z močno dišečimi, drobnimi rožnatimi cvetovi. Na enem steblo lahko naštejemo čez sto cvetnih glavic (v vsaki glavici je od 20 do 30 cvetov).

Detelja cveti in medu brž ko zraste nad 10 cm in medu po vsaki košnji vso sezono. Čebele jo obletavajo od jutra do noči, največji nalet pa je bilo opaziti med 9. in 12. uro ob sončnem vremenu. Steblo detelje je zelo nežno in hitro polega, vendar pa so polegeli deli rastline ponovno odgnali cvetove in tako podaljšali cvetenje. Po podatkih iz tuje literature daje perzijska dete-

lja od 150 do 350 kg medu na hektar.

Po metodi Jablonskega smo dobili na posevku v Polhogrskih Dolomitih v neposredni bližini čebelnjaka približno 120 kg na hektar. V Ključih na Ljubljanskem barju pa je bil pridelek 60 kg na hektar.

3. Rožičkasta nokota (*Lotus corniculatus*). Nokota je ena najbolj trpežnih detelj, saj zdrži na njivah šest in tudi več let, na travnikih tudi dvajset. Uspeva na vsaki zemlji, tudi na kisli, le na izrazito mokri ne. Glede zahtev po hranilnih snoveh v tleh je skromna, vendar je pridelek veliko večji, če jo gnojimo.

Bolj kot v čisti setvi jo je na njivah primerno sejati v mešanici s travami. V čisti setvi pa jo sejemo 15 kg na hektar. Sejemo jo spomladi, konec aprila ali v začetku maja.

Zaradi dolgotrajnega deževja in številnih hladnih dni so jo posejali zelo pozno. Prvi rumeni cvetovi so se pojavili šele pozno jeseni in o kakšnem večjem obisku čebel ni bilo sledu.

4. Listnati ohrovč (*Brassica oleracea* var. *acephala* — subver. *medulosa*). Listnati ohrovč je krmna rastlina, ki jo v svetu veliko uporabljajo bodisi za krmljenje živali ali za podor (zeleno gnojenje). Rastlina je visoka do 1,5 m, s številnimi rumenimi cvetovi. Sejemo ga od avgusta do septembra, cveti pa v mesecu aprilu in maju. Podatki, ki smo jih dobili iz tujih virov, govore o velikem pomenu te rastline tudi za čebelarstvo. Opazili so prave »zračne mostove«, ki so jih čebele napravile od svojih panjev v smeri posevka. V nekaj dneh so čebele napolnile panje z medom. Pa tudi tedaj, ko je vreme onemogočalo izletavanje in je bilo medu manj, so se družine zelo dobro razvile.

Lanskoletni rezultati, ki smo jih dobili na poskusnem posevku, niso potrdili literaturnih podatkov. Medtem ko so bili kmetijci zadovoljni s pridelkom, so čebele zelo slabo obiskovale

rumeno morje cvetov. Ob najburnejšem cvetenju je bilo zelo hladno in vetrovno vreme (listnati ohrovt je zacvetel že v začetku maja). Kljub temu, da je bilo v neposredni bližini več čebelnjakov, je bil nalet čebel zelo slab. V istem obdobju pa so čebele množično obletavale manjši posevek oljne repice, ki je bil v neposredni bližini listnatega ohrovtu.

5. Oljna redkvica (*Raphanus sativus* var. *Oleifera*, sorta: *Rauola*). Oljna redkvica je krmna rastlina, ki daje veliko krme. Uporabljajo jo tudi za zeleno gnojenje. Čebelarji dobe na njej poleg nektarja tudi veliko cvetnega prahu. Sejejo jo navadno po žitih. Zacveti 30 dni po setvi in cveti do prve slane. Medu daje manj kot oljna repica.

V lanskem letu je bil donos medu iz raole za 50 % manjši kot na oljni repici. Med je podoben repičnemu in prav tako hitro kristalizira. Zato je potrebno opraviti poskuse s poznimi posevki raole, da bi ugotovili, kako vpliva ostanek medu na prezimovanje čebel. Raola je za čebelarstvo zelo zanimiva rastlina, saj daje poleg krme tudi prepotraben pelod v pozni jeseni. Zadnje koške rumenega cvetnega prahu so nosile čebele še v novembru. S posevki, ki si sledijo na 14 dni, lahko zago-

tovimo čebelam dovolj cvetnega prahu v daljšem časovnem obdobju.

6. Resasta Gajlardija — okrasna rastlina (*Gailardia aristata*). Preiskovali smo setev semena in rast z delitvijo grmičkov. Pri setvi je bila kaljivost zelo slaba (manj kot 50 % semena je vzkli). Zelo ugodno je razmnoževanje z deljenjem grmičkov. Vse sadike so lepo uspevale in so do pozne jeseni dajale čebelam pelodno pašo. Primerjali smo nabiranje cvetnega prahu na gajlardijah in na raoli. Obe rastlini so čebele močno obletavale in nabirale cvetni prah.

Gajlardija je trajnica in je zato zelo primerna za manjše površine v bližini čebelnjaka.

POVZETEK

Kljub temu, da v prvi sezoni še ne moremo dati dovolj ovrednotenih rezultatov, še posebej zato, ker nam vremenske razmere niso dopuščale izvedbe načrtanega programa, lahko ugotovimo, da sta se med testiranimi medovitimi rastlinami najbolj izkazali perzijska detelja in raola, ki bosta imeli vse večji pomen za kmetijstvo in čebelarstvo.

ALI SMO PRIPRAVLJENI, DA IZKORISTIMO GOZDNO MEDENJE?

Inž. FRANC SIVIC

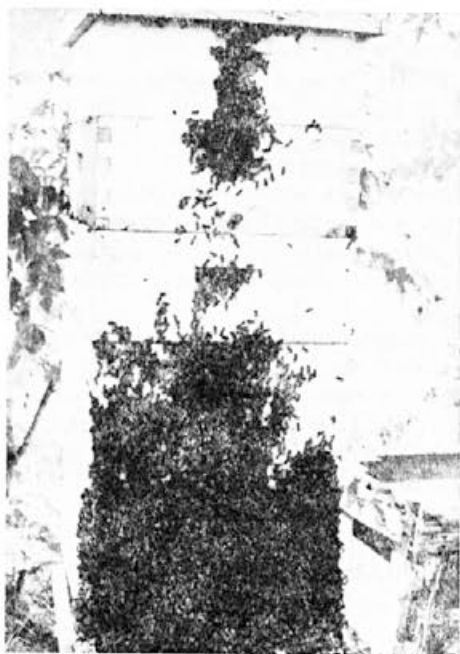
Kadar v Sloveniji izdatno zamedita smreka in jelka in če je vreme ob medenju ugodno, govorimo o dobri čebelji letini. Tedaj večina čebelarjev napolni vso svojo razpoložljivo posodo z dehtečim rdeče rjavim smrekovcem ali zeleno črnim hojevcem. Ti dve vrsti medu sta v nemško govorečih državah srednje Evrope najbolj cenjeni in dosežata tudi najboljše cene. V takš-

nih letinah imamo v Sloveniji dovolj medu za svoje potrebe in še za izvoz ga nekaj ostane.

Žal pa so obilne čebelje letine redke. Iz izkušenj vemo, da se v 10 letih pojavi izdatno gozdno medenje enkrat do dvakrat, tri leta so srednje dobra, ostala pa bolj ali manj suha. Gozdno medenje je torej nezanesljivo in skrajno muhasto.

Pretežna večina naših čebelarjev ve, da je mana na listavcih in iglavcih, ki jo nabirajo čebele, izloček različnih ušic. Te sesajo drevesni sok in izločajo sladke kristalno čiste kapljice. Če torej ušic ni, tudi medenja na smreki, jelki in hrastu ne moremo pričakovati. Sladke kapljice navadno padajo na listje, iglice in na podrast, kjer jih čebelar zlahka opazi, nekoliko težje pa bo odkril povzročitelje, ušice, če nima z opazovanjem gozdnega medenja že nekoliko izkušenj. Začetniki često zaman iščejo na primer zeleno jelkovo ušico, ki je za slovensko čebelarstvo gospodarsko najpomembnejša. Živi posamič, na enoletnih, dvoletnih in tudi starejših vejah, spretno skrita med iglicami in jo zaradi odlične varovalne barve tudi izkušeno oko le težko odkrije. Podobno velja za hrastovega kaparja. Okrog 1. maja je letos začel ponekod na Primorskem izdatno mediti hrast, tako da so bili listi dobesečno prekrti s sladko oblogo. Marsikateri čebelar je iskal povzročitelje tega medenja, toda zaman. Mano so brizgali iz sebe 2—3 mm veliki sivo rjavi kaparji, tesno prisesani na lubje enoletnih vejic in na moč podobni rastlinskim izrastkom. Ni torej čudno, da je bila med čebelarji v preteklosti tako zakoreninjena ideja o rastlinskem izvoru mane, po kateri rastlinski sok ob določenih vremenskih razmerah prodira sam od sebe skozi listne reže na dan.

V naši strokovni reviji Slovenski čebelar in tudi v radijskih oddajah že vrsto let pišemo in govorimo o povzročiteljih gozdnega medenja. Menimo, da je poznavanje čebeljih paš osnova za uspešno čebelarjenje. Posebno velja to za gozdne paše, ker se pojavljajo neredno, često tudi krajevno omejene, utegne pa biti včasih izredno obilna; tako da poplačajo čebelarju stroške tudi za več let vnaprej. Prvi korak k spoznavanju gozdnega medenja je v odkrivanju posameznih ušic na najvažnejših drevesnih vrstah. V ta namen smo že pred leti izdali v okviru



Na gozdni paši morajo imeti družine dovolj velika medišča

zveze čebelarških društev za Slovenijo knjižico o gozdnem medenju, kjer so natančno opisani vsi pomembnejši povzročitelji medenja, obdelani pa so tudi dejavniki žive in nežive narave, ki zavirajo ali pospešujejo nastanek mane. Knjižica je za zdaj še naprodaj v Medeksovi trgovini čebelarških potrebščin v Ljubljani.

Letos bomo tudi dokončali serijo kvalitetnih barvnih diapozitivov o gozdnem medenju; ta serija bo pomemben pripomoček za izobraževanje čebelarjev na raznih strokovnih predavanjih, seminarjih in posvetovanjih.

Dobro poznavanje biologije posameznih ušic že predstavlja osnovo za napovedovanje medenja, ko se odločimo, da čebele prepeljemo ali ne prepeljemo na določeno gozdno območje. Poleg teoretičnega znanja so za takšne odločitve potrebne tudi večletne izkušnje. Slovenijo dobro prekriva mreža gozdnih opazovalnic, ki v sezo-

ni vsak dan obveščajo čebelarje o gibanju tehtnic pod kontrolnimi panji. Ta služba je za naše prevaževalce izredno koristna, žal pa so podatki o pridelkih vsaj 2 do 3 dni prestari. V okviru te opazovalne mreže, ki jo zdaj vodijo v Medeksu, bi bila potrebna še prognostična dejavnost, kakršno ima na primer za poljedelstvo, sadjarstvo in vinogradništvo kmetijski inštitut v Ljubljani.

Slovenski čebelarji z grenkobo ugotavljamo, da se pri nas z resnim načrtnim raziskovanjem gozdnega medenja nihče ne ukvarja. Pred leti je na tem področju precej delal zavod za čebelarstvo, ki je kasneje prešel na do-

nosnejše posle. Kot amater se v prostem času ukvarjam z opazovanjem in fotografiranjem ušic na gozdnem drevju, kar pa seveda še zdaleč ni resno znanstveno delo. In vendar imamo na naših raziskovalnih institucijah mnogo strokovnjakov, ki pomagajo pridobivati več hrane. Čebelarji že leta nazaj opozarjamo, da smo tudi mi pridelovalci hrane in to morda najbolj plemenite, najbolj naravne in najbolj zdrave. Prepričani smo, da bi bili letni poprečni pridelki medu v Sloveniji znatno večji, če bi na eni naših številnih znanstvenih institucij delovala tudi ustrezna služba za raziskovanje gozdnega medenja.

UDK 638.132.4

O MEDOVITOSTI OSTROLISTNEGA JAVORA

(Ta članek je avtor napisal na željo uredništva Sl. č.)

OLDRICH HARAGSIM

Ostrolistni javor (*Acer platanoides*) sodi med najpogostejša cvetoča drevesa v naši naravi. To je močno drevo, ki doseže višino 25 do 30 metrov. V srednji Evropi ne ustvarja enotnih površin. Pojavlja se posamezno v gozdu po hribovitih legah in vse do vznožja gora. V krajih z nadmorsko višino nad 800 metrov raste le izjemoma. Pogost je na skalnih področjih ob potokih ali na peščenih pobočjih. Odporen je proti nizkim temperaturam, prenaša polsenčnate lege in izredno dobro tudi zadimljeno ozračje industrijskih območij in velikih mest. Najbolje uspeva v sveži ilovnati zemlji. Zaradi svojih lastnosti so ga ocenili za perspektivno drevo pri ozelenitvi mest in naselij, kajti nekatere njegove vrste so iskana okrasna drevesa.

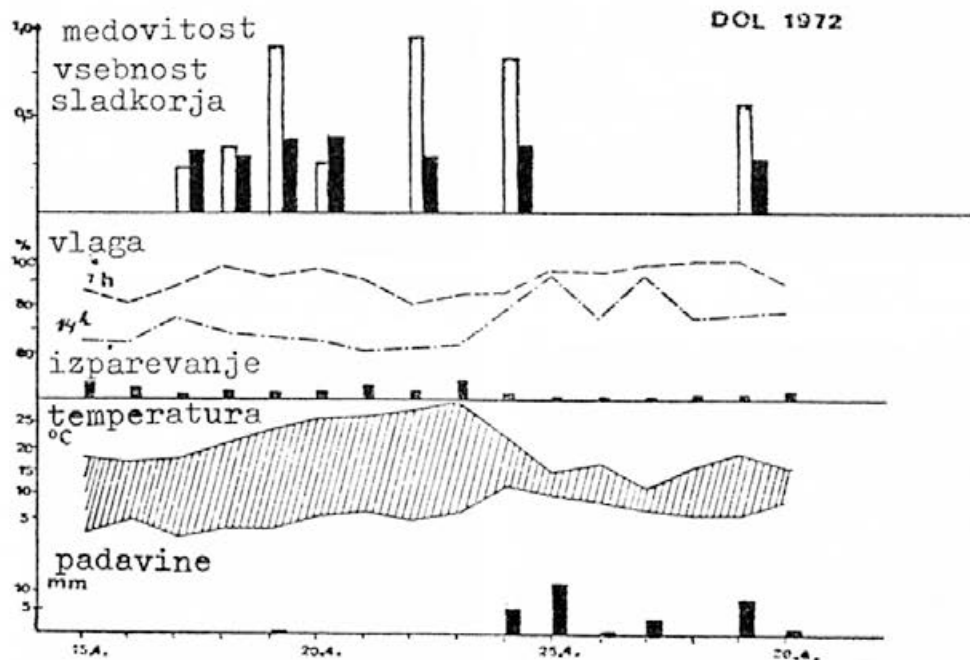
V srednji Evropi je javor od nekdanj veljal za pomemben vir čebelje paše, zato so že iz 15. stoletja znana poročila o tem, da so gozdni čebelarji zahtevali in dosegli zaščito javora. V enem od najstarejših čeških čebe-

larskih priročnikov priporoča J. A. Janiš (1789), da bi se vedno čebelari- lo tam, kjer je veliko javorov. V današnjem času uvršča javor med najpomembnejše vire čebelje paše Kitzberger (1924), v Avstriji F. Ruttner (1957), na Bavarskem Bitschene (1959) in Kegler (1959). Měchura (1936) je bil prepričan, da je v gorskih krajih javor prvi razlog za obsežnejše razmnoževanje čebel, kajti potem, ko ostrolistni javor odcveti, začnejo družine čebel redno rojiti, zaloga plodov pa se veča.

Zanimivo je, da je o sami medovitosti javora v literaturi le malo številčnih podatkov; navajajo jih samo Boëtius (1946), Kuhjey (1952) in Hansson (1968). Kartaševa (1965) je študijala zgradbo nektarnikov, Vasiljev (1969) pa se je ukvarjal z ultrastruk- turo in aktivnostjo nektarjevih tkiv (sestava nektarjev) pred izločanjem nektarja in po njem.

Cvetovi ostrolistnega javora se razcvetijo, še preden drevo ozeleni, zato so zelo opazni. Cvetovi so pravilno

TABELA — O MEDOVITOSTI OSTROLISTNEGA JAVORA



zgrajeni, imajo pet časnih in pet venčnih listov rumenozelene barve. V cvetovih je najpogosteje osem prašnikov in tipična dvodelna brazda. Prašniki so vtaknjeni v cvetno os, ki je v bistvu cvetni nektarnik. Plodnica ima dva ovoja in po opranitvi dozori v krilat dvojni plodič (javorova perutka). Socvetje ostrolistnega javora je kobulast lat in se pri posameznih drevesih izrazito loči po številu cvetov in po možnosti njihove razvejanosti. Socvetja so lahko zgrajena iz cvetov, ki so funkcijsko ženski ali moški. Večina socvetij pa ima funkcijsko moške in funkcijsko ženske cvetove, enospolni cvetovi so zelo redki.

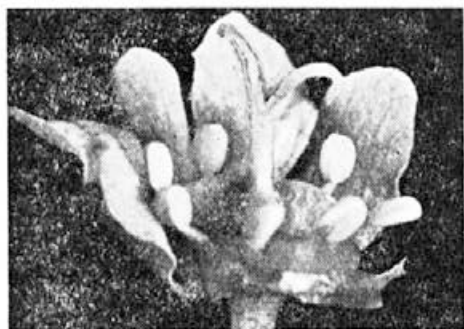
S fenološkega stališča je zanimivo, da se na posameznih drevesih najprej razcvetijo cvetovi enega spola, nato pa še drugega. Pogostejši je zgodnji razcvet moških cvetov, ki cvetejo povprečno 7 dni, ženski pa cvetejo kraj-

ši čas — povprečno le 5 dni. Med cvetenjem moških in ženskih cvetov je na določenem drevesu nekajdnevni premor, ki ga do zdaj niso upoštevali niti v fenologiji niti v čebelarji praksi.

Ostrolistni javor cvete precej redno vsako leto, nekatera leta pa se ponajša s posebej bogatim cvetenjem; v gozdarski praksi jih imenujejo plodna (semenska) leta.

Če opazujemo razcvetel javorov cvet, našo pozornost nedvomno pritegne cvetna os (cvetni kolobar), ki je pokrita s kapljicami sladkorne tekočine — z nektarjem. Večje kapljice nektarja se kopičijo v vdolbinah na površju cvetne osi, ker so tam pore, skozi katere se nektar izloča iz tkiva na površino. S cvetne osi se stekajo kapljice nektarja na njen rob, ki dela nazobčano gubo.

Medovitost cvetov ostrolistnega javora smo merili dve leti. Prvo le-



1. Fiziološko ženski cvet ostrolistnega javora z vidnim nektarjem.



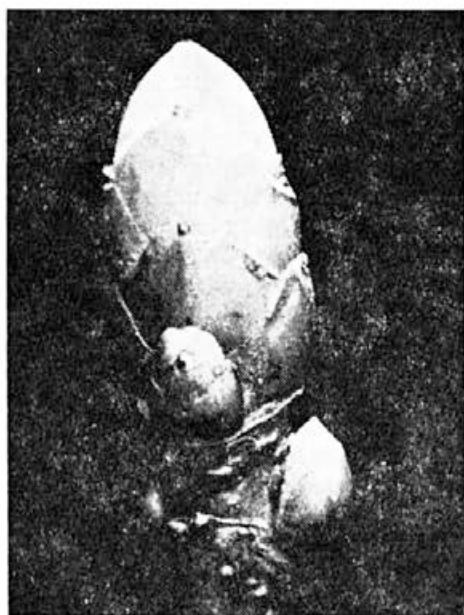
2. Fiziološko moški javorov cvet — pestič je nizek, prašniki visoki.



3. Navidezno moški cvet — neizoblikovan pestič je skrit na sredi žleznate cvetne osi.



4. V cvetu so se že oblikovali plodiči, neizoblikovani prašniki venejo brez oprasitve in ne da bi čebele uporabile njihov cvetni prah.



5. Pod javorovimi brsti so pozimi skrita jajčeca rastlinskih uši — pomembnih izdelovalcev mane

Foto: Haragsim

to smo ugotovili, da je bila povprečna medovitost 723 cvetov s štirih dreves 0,42 mg v 24 urah, povprečna vsebnost sladkorja 30 %, izračunana sladkorna vrednost je bila 0,12 mg v 24 urah. Drugo leto merjenja so bile ugodnejše vetrovne razmere za izločevanje nektarja, cvetovi so ustvarili povprečno 0,56 mg nektarja, vsebnost sladkorja je bila v povprečju 34 %, izračunana sladkorna vrednost pa 0,19 mg v 24 urah. Zato lahko rečemo, da se 5 do 6 cvetov ostrolistnega javora da primerjati glede medovitosti s cvetom akacije. Maksimalna medovitost je bila izmerjena toplega sončnega dne — 22. aprila — 0,96 mg, toda nektar je imel precej pičlo vsebnost sladkorja. V vsem obdobju cvetenja je izločil funkcijsko moški cvet 4,13 mg nektarja s sladkorno vrednostjo 1,4 mg. Funkcijsko ženski cvet je izločil 6,32 mg nektarja s sladkorno vrednostjo 1,6 mg. V izločanju nektarja so med posameznimi drevesi precej velike razlike. Drevo J₂, ki je med našimi opazovanji in merjenji v obeh letih cvetelo le z moškimi cvetovi, je imelo povprečno medovitost 1,12 mg (s. v. = 0,32 mg), torej večjo, kot je bila povprečna medovitost vseh cvetov ne glede na spol. Povprečna vsebnost sladkorja pri moških cvetovih pa je bila manjša, kot je povprečna vsebnost sladkorja vseh cvetov, tj. 34,48 %.

Pašne čebele so odkrile cvetove ostrolistnega javora takoj prvi dan cvetenja. Večina pašnih čebel je sodila v kategorijo nabiralok cvetnega prahu. Nabiranje je doživelo vrh okrog 11. ure dopoldne. Drugi nižji vrh je bil okrog 15. ure. Nabiralke cvetnega prahu so se zadržale v cvetovih povprečno 4,8 sekunde, pogosto so letale od enega socvetja do drugega in pri manjših drevesih z drevesa na drevo. Ni se nam posrečilo opazovati nabiralok cvetnega prahu, ki bi

nabirale cvetni prah v funkcijsko ženskih cvetovih. Prašniki teh cvetov so praviloma ostajali v cvetišču neprašeni tudi potem, ko je prišlo do oploditve plodnice in se je začel oblikovati krilati plodič. Pozneje so odpadli (sl. 4). Nabiralke nektarja so sistematično delale v cvetovih. V njih so se mudile povprečno 6,2 sekunde.

Z žrelnimi osmukalniki smo orientacijsko ugotovili v štirih pašnih dneh, da je javorov cvetni prah zavzemal v beri cvetnega prahu v celti 17, 39, 21 in 7 %. V teh dneh so namreč nosile čebele na opazovanem mestu veliko cvetnega prahu z razcvetelih vrb. Delež prinesenega cvetnega prahu je močno odvisen od cvetočih javorov, ki rastejo v neposredni bližini opazovanega mesta.

Ostrolistni javor pa gosti tudi nekaj vrst pomembnih pridelovalcev mane, ki se izležejo iz jajčec prav v času, ko javor brsti. Med cvetenjem pa ti delovalci še niso tako številni, da bi bila lahko njihova mana vir večje paše. K množenju rastlinskih uši prihaja šele takrat, ko ostrolistni javor docela ozeleni, manina paša pa veča njihov čebelarski pomen.

Ostrolistni javor ni tako bogat vir nektarja, da bi ga lahko imeli za vir glavne paše. Čistih vrst medu ostrolistnega javora ne poznamo in komaj bi se lahko pojavil, ker čebele izkoristijo nektarjevo pašo z ostrolistnega javora le kot izvrstno začetno pašo na začetku cvetenja sadnih dreves.

Cvetni prah ostrolistnega javora sodi med najbolj krepilne in ga lahko ocenimo s prav dobro oceno. Zato lahko ostrolistni javor priporočimo za ozelenitev mest in vasi. To so dobre čebelarske rastline, lepe po estetski strani, nezahtevne glede nege, mladike pa je lahko dobiti v drevosnicah in pod vsakim plodnim javorom v naravi. Javor tudi dobro prenaša obrezovanje in oblikovanje, okrasne vrste javora so okras drevoredov in trgov.

SOFORA MEDI ŠELE V AVGUSTU

FRANCE VARDJAN

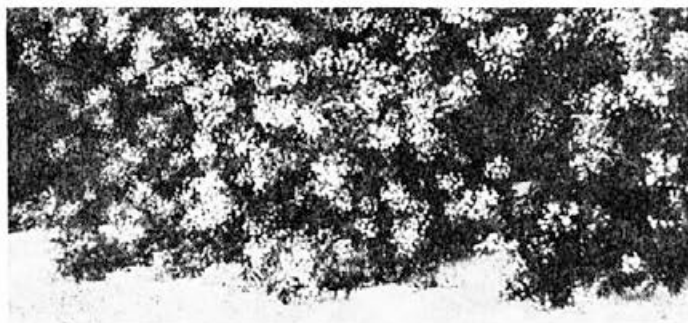
Po evropskih parkih srečujemo kaj pogosto drevo z imenom *sofora* (*Sophora Japonica*). V njegovi domovini ga imenujejo *sofera*. Japonci so to drevo zelo cenili zaradi medovitosti metuljastih cvetov. Posebnost sofore je nenavadno pozen cvet, saj zacvete šele avgusta, torej takrat, ko je le malo cvetočih dreves in ko po navadi primanjkuje čebelje paše. Drobní rumenkastobeli cvetovi so združeni v velik latast grozd. Drevo cvete redno, saj v avgustu ni nobene take ujme, ki bi morda škodila cvetu. Čeprav drevo med cvetenjem čebele naravnost oblegajo, je v našem podnebjú nastavek semena pomanjkljiv. Številni stroki so sicer polni semen, vendar so le posamezna popolna, večina jih je gluha. V pomanjkanju dobrega semena je vzrok, da naše drevesnice ne gojijo sofore. Morda se motim, morda rodi drugod bolje; moja opazovanja se nanašajo namreč le na drevo, ki raste ob tovorni tehtnici šentjurske železniške postaje.

Tamkajšnje drevo šteje med najstarejše sofore. Njena starost sicer ni zanesljivo znana, vendar menimo, da je bila posajena kmalu po odprtju južne železnice (1849), torej je stara znatno čez 100 let. Na takšno častljivo drevo so šentjurčani lahko ponosni. Nanj namenoma opozarjamo, da si ne

bi kdo domislil, češ da je napoti in da ga je treba odstraniti. Zob časa ga je sicer že nekoliko načel, vendar so rane premostljive in ozdravljive. Največje rane mu je prizadejala strela, ki je globoko načela deblo in je že kazalo, da bo po njem. Opažamo pa, da so se rane zacelile in da bo drevo doživelo še mnogo let. Na Japonskem so znana več sto let stara drevesa ogromnih mer.

Pri nas so številni spominski parki, nove še ustvarjajo, zakaj vanje ne bi sadili mogočne sofore? Poleg lipje ni nobenega takšnega drevesa, ki bi bilo tako medovito, kakor je sofora. Sicer ni za drobne razmere in ne za majhen vrt, ker potrebuje veliko prostora v odprtem svetu, da se lahko na široko razraste. Hkrati je drevo lepo. Čeprav je iz daljne Japonske in ima svojevrsten habitus, vendar ne deluje kot tujek v naši krajini.

Menimo, da bi bilo prav, če bi se zanje zavzeli tudi naši drevesničarji, ker bi imeli potem možnost saditi jo povsod, kjer se le najde prostor. Največja ovira za njeno razširitev je pomanjkanje drevesc. Drevesa, ki obstajajo pri nas, je treba z zakonom zaščititi, kakor smo storili s starimi lipami in hrasti. Med hrasti je najbolj ogrožen dob.



Bujno cvetenje
sofore
privablja čebele

NAŠI ZNANI ČEBELARJI

Danes vam predstavljamo znanega čebelarja s slovenske obale Antona Sedmaka, ki s svojo ženo uspešno čebelari v okolici Kopra. Predvsem je znan zato, ker je eden najnaprednejših čebelarjev na tem območju.

1. *Kdaj in kako ste začeli čebelariti?*

Moje čebelarjenje se je začelo leta 1957 v Vipavi, kjer sem takrat služboval. Čeravno sva z ženo o tem že prej razmišljala, je prišlo do tega po naključju. Med ljudmi, zlasti med čebelarji, sem bil že takrat dobro znan. Ko sem se nekega dne znašel v družbi tamkajšnjih čebelarjev, so me ob prijetnem kramljanju nagovorili, naj pristopim v njihove vrste in začnem čebelariti. Ker sem v to privolil, so mi nekateri od njih ob priliki podarili prve roje.

2. *S kakšnimi panji ste začeli čebelariti in s kakšnimi čebelarite danes?*

Z AŽ panji sem začel čebelariti in čebelarim še danes. Zadnjih šest ali sedem let pa uporabljam tudi nakladne LR panje.

3. *Kako ste se učili čebelariti?*

Prve lekcije in praktični pouk mi je dal pokojni čebelar Rondič iz Vipave, ki je tudi kontroliral, če roje pravilno oskrbuje. Veliko sem pridobil iz knjig in čebelarske literature. Največ pa sem se naučil iz svojih izkušenj.

4. *Kje kupujete panje in čebelarski pribor?*

Panje sem kupoval v raznih krajih, tam, kjer sem dobil boljšo priliko; v Ajdovščini, na Vrhniki, v čebelarski zadrugi Mirošan, pa tudi sam sem jih dal izdelati po naročilu. S čebelarskim priborom pa se oskrbuje pretežno v trgovini Medex, pa tudi drugod v Italiji in Avstriji.

5. *Ali ste zadovoljni s kvaliteto in izbiro čebelarskega orodja in panjev?*



Pred čebelnjakom

S kvaliteto in izbiro pri nas nisem preveč zadovoljen. Kaj prida izbire ni, včasih pa niti tistega ne, kar potrebuješ. Ko sem pred leti v naši trgovini kupil nesestavljene satnike, sem jih polovico zavrgel zaradi zelo slabe kvalitete. O tem, mislim, ni potrebno govoriti, kajti čebelarji to sami vedo.

6. *S kakšno mero satnikov čebelarite in kako jih žičite?*

Normalno je, da čebelarim s standardno mero AŽ satnikov in normalno oziroma standardno mero satnika LR panja. Okvire pripravljam sam, žiči pa jih žena, pokončno, na šest žic, v obliki črke W.

7. *Katere čebelje pridelke pridelujete in kakšen je vaš povprečni pridelok?*

Z ženo pridelujeva v glavnem tri čebelje pridelke: med, cvetni prah in matični mleček; na jesen ali zgodnjo pomlad pobereva tudi nekaj zadela-vine. Če ne prevažava, je povprečje medu 18 kg, cvetnega prahu 1 kg in 0,20 kg matičnega mlečka na gospo-darni panj. Če pa prevažam, se pa pri tisti skupini povprečje medu nekoliko poveča.

8. Kako preprečujete rojenje?

Rojenja ne preprečujem, pač pa ga s sistematskim opravljanjem močno zmanjšujem. Nad 50 % rojenja zmanjšam že samo z mladimi maticami. Že zgodaj dam vsaki družini gradilnik, pri vsaki, tudi manjši paši, dam v gradnjo po dve satnici. Ko zgradijo, nadaljujem; satnice dodajam v plodišče in medišče, odvisno od družine in paše.

Tudi s pravočasnim prevešanjem zmanjšujem rojilno razpoloženje. V času rojilnega nagona pa napraviva z ženo še dva do tri kompletne preglede in po potrebi posebne ukrepe. Brez rojenja ne gre, vendar je zelo minimalno. Pri nakladnih panjih do-dajam in prevešam cele naklade, upo-rabljam matične rešetke, po potrebi pa tudi mreže. Maticam pa strižem krila, v neparnem letu levo, v parnem letu pa desno krilo.

9. Ali izdelujete satnice sami ali jih kupujete?

V glavnem dajem voščine v kuho drugam. Prejšnja leta sem jih dajal v kuho čebelarju Batiču v Ajdovščino, sedaj, ko ta ne kuha več, pa dajem v kuho Rupniku v Idrijo. Manjše količine pa včasih skuham tudi sam in stisnem na prešo.

11. Ali sami vzrejate matice in kako?

Matice za svoje potrebe vzrejam sam. Že zaradi pridobivanja mlečka pripravi žena na letvico umetne maticničke in te uporablja tudi za vzrejo matic. Za matice presaja žena 1 dan stare ličinke, za matični mleček pa

2—3 dni stare. Za matice uporabiva gradivo od odbranih družin »pleme-njakov«, za mleček pa iz vsake. Pre-sajene letvice daja prva dva dni star-tarju, potem pa redniku. Na 11. dan matičnjake porežemo in damo v maticničke in medeno testo. Medtem pripravim hramčke, v glavnem pa prašilčke z enim satom pokrite zalege in z enim satom hrane. V te prašilčke pa dam matičnice z matičnikom ali pa že izvaljeno matico. Vse prašilčke in hramčke odnesem v drug kraj, kjer imam nekaj odbranih družin zaradi troto in jih tam pustim, dokler se ne oplemenijo, potem pa jih razpo-rejam naprej in menjavam.

12. Kako pogosto menjate matice?

Vsako leto jih obnovim polovico, lahko bi jih več, pa mislim, da ni po-trebno. Izjeme delam samo pri tistih, ki se pokažejo slabše. Praktično men-jam na vsaki dve leti.

13. Ali čebele prevažate in če jih, na katere paše?

Pred leti sem veliko prevažal na akacijevo, kostanjevo, hojevo pašo in v Liko na reso in žepek. Zadnja leta pa ne prevažam zaradi varrooze in napora. Menim pa, da bom eno ali dve skupini čebel, ki ne pridobivajo mlečka, še odpeljal, če se bo pojavila dobra hojeva mana, od Podkrajja do Mašuna.

14. Kako prevažate čebele?

Čebele sem vedno prevažal s ka-mionom in če jih bom, jih bom ver-jetno še naprej tako.

15. Kako in kje točite med?

Nekoč sem točil med tam, kjer sem imel čebele, na navadno štirisatno to-čilo. Zdaj pa že nekaj let točim vse doma na električno avtomatsko 6-sat-no točilo; sicer pa vse to delo opravi žena sama brez večjega truda. Mede-no satovje pa dovažam in odvažam jaz v plastičnih zabojih do 300 kg na-enkrat. Z novim točilom sem zelo zadovoljen. Včasih mi je tudi točenje delalo skrbi, zdaj pa je to mimo.

MEDEXOVI PREPARATI V APITERAPIJI (2)

V zadnji številki biltena smo pričeli objavljati rezultate nekaterih kliničnih raziskav in podatkov o Medexovih preparatih. Tokrat nadaljujemo s podatki za novejši proizvodni program, ki zajema serijo preparatov s skupnim imenom APIFIT.

Po temeljitih, dolgotrajnih pripravah smo se pri Medexu odločili, da ponudimo svojim številnim prijateljem doma in v tujini serijo novih, koristnih izdelkov. Izdelani so na osnovi bogatih izkušenj Medexa, ki že mnogo let opravlja pionirsko delo na področju spoznavanja koristnih lastnosti čebeljih pridelkov in priprave naravnih poživil, še zlasti pa na osnovi ugotovitev široko zastavljenih znanstvenih raziskav. Človeku, ki živi in deluje v vse bolj onesnaženem okolju, pa se zato poskuša v borbi za obstoj vrniti k nepokvarjeni naravi in si tako zagotoviti pogoje za zdravo življenje, smo hoteli s pripravo novih izdelkov olajšati njegova prizadevanja: ga panja smo dodali še učinkovite snovi izbranim, koristnim snovem iz čebelje iz rastlinskega sveta. Čebela, po latinsko apis, ter rastlina, po grško phyton, naj bi skupno zagotovili najmočnejše učinke v naših novih naravnih preparatih APIFIT. Trenutno imamo iz serije Apifitov na tržišču štiri preparate.

APIFIT 1, KRATEGUS

Preparat je sestavljen iz medu, matičnega mlečka in krategusa (gloga). Učinku matičnega mlečka na krvno sliko in živčni sistem smo dodali še znani učinek gloga na srce in ožilje. Delovanje gloga oziroma njegovih aktivnih substanc — flavonoidov na ožilje in živčni sistem je znano in posebno zanimivo za kardiološko prakso.

Preparat priporočamo vsakomur, zlasti pa osebam srednjih in zrelejših let za krepitev delovanja srca in ožilja in za uravnavanje krvnega pritiska.

Preizkus učinkovitosti tega preparata so izvedli na interni kliniki, na kliniki za bolezni srca in ožilja v Kliničnem centru v Ljubljani pod vodstvom dr. sc. Jožeta Turka, dr. med. Testiranih je bilo 47 bolnikov.

Bolnike so razdelili v 3 skupine.

V prvi skupini je bilo 33 adipoznih kardiopatov. Jemali so 2-krat 1/2 kavne žličke apifita dnevno. Uspeh so ocenili kot dober, če je bolnik ob redukcijski dieti in ob sočasnem jemanju apifita shujšal, če sta se zmanjšali morebitna hiperglikemija in hiperlipidemija in če je pacient povedal, da je s pomočjo apifita lažje prenašal lakotne krize. Uspeh je bil v tej skupini dober v 26 (79%) in zadovoljiv v 6 (16%) primerih, v enem primeru (3%) pa uspeha ni bilo.

V drugi skupini je bilo 8 funkcionalnih kardiopatov. Jemali so 2-krat 1 kavno žličko apifita dnevno. Uspeh so ocenili kot dober, če so se jim njihove funkcionalne težave kot palpitacije, pekoč občutek in zbadanje pri srcu zmanjšal, pa tudi če se je število morebitnih ekstrasistol zmanjšalo. V tej skupini je bil uspeh dober pri štirih, zadovoljiv pri treh preiskovancih, pri enem pa uspeha ni bilo.

V tretji skupini je bilo 6 preiskovancev z napredujočo srčno insuficienco. Jemali so 2-krat 1 kavno žličko apifita dnevno. Uspeh so ocenili kot dober, ko je kljub globalni srčni insuficienci prišlo ob dajanju apifita (pa tudi pri dajanju drugih kardiotoničnih in diuretičnih zdravil) hitreje do zmanjšanja dekompenzacije kot ob prejšnjih dekompenzacijah, ko apifita niso preje-



mali. V tej skupini je bil uspeh dober pri dveh in zadovoljiv pri treh primerih, v enem primeru pa uspeha ni bilo.

S testiranjem so ugotovili, da je APIFIT 1, krategus dober dodatek pri zdravljenju adipoznih bolnikov s koronarno boleznijo, hipertonijo ali drugimi boleznimi srca in pri zdravljenju benignih aritmij. Nadalje so ugotovili, da zadovoljivo pomaga pri zmanjševanju težav funkcionalnih kardiopatov in da je zadovoljiv dodatek h kardiotonični in diuretski terapiji napredujoče srčne insuficience.



APIFIT 2, TIMIJAN

Je drugi iz serije apifitov, ki je sestavljen iz medu, ki mu je dodan matični mleček. Učinek teh čebeljih pridelkov pa je ojačan z učinkovinami iz rastlinskega sveta — izvlečkom lučnika ter eteričnimi olji timijana in janeža. Uporabljene vrste medu imajo izrazitejšo antibiotično delovanje (lipa, žajbelj). Matični mleček pa poleg drugih pozitivnih lastnosti zavira pri človeku virus influence in virus vakcinije. Izvlečki lučnika in eteričnih olj timijana in janeža zavarujejo sluznico žrela, omogočajo lažje izkašljevanje, pomirjajo krče gladkih mišic v dihalih ter krče bronhijev in delujejo rzkuzilno.

Preparat priporočamo osebam vseh

starosti, ki imajo težave z dihalnimi organi, za lažje izkašljevanje, omilitev hripavosti (zaradi prehlada ali kajenja), omilitev kašlja, bronhitisa in oslovskega kašlja.

Apifit 2, timijan so v letu 1980 klinično preizkusili pri 30 astmatikih s pridruženim kroničnim bronhitisom. Testiranje je vodila as. dr. Jana Furlan v Kliničnem centru v Ljubljani na pneumonološkem oddelku.

Pri preizkusu so ugotovili, da so se astmatiki, ki so jemali preparat, nekoliko lažje odkašljali, kot če so jemali samo med. Pri istih osebah so bili napadi dušenja ob bronhitisu manjši. Razlika je statistično pomembna. Med jemanjem preparata so imeli tudi precej manj recidivov bronhitisa.



Preparat apifit 2 timijan je bil učinkovit pri 23 osebah (77 %), od tega pri 11 primerih zelo učinkovit, v 12 primerih pa zmerno učinkovit. Brez učinka je bil pri 7 osebah (23 %). Pri osebah, ki so jemale samo med, je bil ta učinkovit v 12 primerih (40 %), od tega v nobenem primeru zelo učinkovit, in pri 12 osebah zmerno učinkovit, pri 18 osebah (60 %) pa ni učinkoval.

Ugotovili so torej, da je apifit 2 timijan dober dodatek pri zdravljenju astmatikov s kroničnim bronhitisom.

Miran Cesar

ORGANIZACIJA OPAZOVALNE SLUŽBE GOZDNEGA MEDENJA

Opazovalno službo gozdnega medenja smo pri Medexu ustanovili lansko leto. Organizacijo in financiranje opazovalne službe je Medex prevzel zato, da bi čebelarjem omogočil vse potrebne informacije o gozdnem medenju, o kraju, vrstah medenja in o dnevni donosih na panj.

Organizacija opazovalne službe je zahtevna naloga, saj je bilo potrebno obnoviti obstoječe in postaviti nove opazovalne postaje, postaje opremiti z vsem

potrebni priborom, zlasti pomembno pa je bilo izbrati opazovalce, ki bi redno delali na opazovalni postaji in poročali o rezultatih medenja. V prvem letu dela opazovalne službe v naši organizaciji nismo bili prav zadovoljni. Predvsem nismo bili zadovoljni z delom opazovalcev, poročanjem in obveščanjem. Pomankljivosti bomo letos poskusili odpraviti s sistematičnim delom, z vzgojo opazovalcev in z boljšim načinom obveščanja. Ker opazovalna služba sestavlja

več komponent, kot so opazovanje, poročanje, obveščanje čebelarjev in prognoziranje medenja, bomo v letošnjem letu poskusili izpolniti prve komponente. Za dobro delovanje prognostične službe pa bo potreben daljši čas, saj je za to delo potrebno kadre šele vzgojiti.

Da bi opazovalce čimbolje usposobili, smo pri Medexu 16. maja 1981 organizirali seminar. Seminarja se je udeležilo 18 od skupno 27 opazovalcev. Seminar so vodili dipl. ing. Franc Šivic, dipl. ing. Ludvik Klun in pospeševalka Medexa dipl. biologinja Tanja Medved. V uvodnem delu in v razpravah so opazovalce seznanili z dolžnostmi in zahtevnostjo dela opazovalne službe. Poudarili so, da mora opazovalec poleg dnevnega odčitavanja stanja na tehtnici vzdrževati čebeljo družino v čim boljšem stanju, pravočasno poročati o medenju, da morajo poročila obsegati natančne podatke, da mora voditi natančno evidenco o dnevnih pridelkih in o virih medenja. Kot posebno pomembno so navajali prav spremljanje, evidentiranje in poročanje o virih medenja, saj ni vseeno, ali med podrast ali smreka ali hoja. Seveda zahteva navajanje mednih virov temeljito poznavanje povzročiteljev medenja in njihovo biologijo. V ta namen je vsak opazovalec prejel knjižico »Gozdno medenje in povzročitelji mane« avtorja dipl. ing. Šivica, ki je

opazovalce z diapozitivi seznanil z glavnimi predstavniki gozdnega medenja in odgovarjal na številna vprašanja opazovalcev.

V razpravi smo načeli številne probleme praktičnega delovanja opazovalne službe. Tako smo prišli do zaključka, da bo opazovalna služba lahko kvalitetno delala le ob vsestranskem sodelovanju opazovalcev in strokovnih delavcev kooperacije Medexa.

Za delovanje opazovalne službe v tem letu so se dogovorili, da bodo opazovalci, če bodo pridelki veliki, dnevno poročali zbirnemu centru na avtomatski telefonski odzivnik, če pa bodo manjši, bodo poročali pismeno vsake tri dni. Poročanje bo obsegalo datum odčitavanja, donos ali padeč na tehtnici, navedbo izvora mednega vira. Opazovalci bodo poročali tudi o ugotovitvah s področja prognoziranja medenja glede na razvinitost posameznih vrst povzročiteljev medenja. Zbirni center opazovalne službe kooperacije Medexa bo dnevno analiziral poročila in pripravil skupno poročilo za obvestilo čebelarjem. Obveščanje čebelarjev bo v dnevnem časopisu Delo vsake tri dni in v radijski oddaji med kmetijskimi nasveti vsak dan ob 12.30 in ob 15. uri. Vsakodnevno obveščanje po radiu bo le v primerih večjih donosov.

S poročanjem bomo začeli 1. junija.

Franc Štrumbelj

OPAZOVALCI GOZDNEGA MEDENJA IN OPAZOVALNICE

1. Ferdo Sešel	Smartno 155, Slovenj Gradec	Legen
2. Matija Japelj	Na Klancu 12, Vrhnika	Verd (Lj. vrh)
3. Vlado Fric	Vitanje 116, Vitanje	Vitanje (Ljubnica)
4. Avgust Švigelj	Kamnik pod Krimom 27	Kamnik
5. Ivan Galin	Zavrh 1, Strahovica	Zavrh
6. Franc Grudnik	Tirosek 8, Gornji grad	Tirosek
7. Mihael Slavs	Poljska pot 2, Lovrenc na Pohorju	Lovrenc
8. Ivanka Smolar	Remšnik 6, Podvelka	Remšnik
9. Ivan Jevšnik	Koroška 32, Soštanj	Soštanj
10. Franc Albreht	Vrtna 4, Rakek	Rakek (Gor. jezero)
11. Ivan Grajš	Dolga vas 25, Kočevje	Kočevje (Dolga vas)
12. Ludvik Podobnik	Trnovec — »Rog«	Trnovec
13. Vladimir Jenček	Kolodvorska 23, Pivka	Strmica št. 3
14. Marko Burja	Zg. Boč 58, Fala	Fala
15. Ernest Margon	Trnje 62, Pivka	Debel kamen
16. Viktor Kropelj	Zg. Zreče 16, Zreče	Zreče
17. Ivan Presečnik	Lenart 2, Gornji grad	Lenart
18. Pavlina Seitl	Orlica 7, Vuhred	Orlica
19. Milena Motaln	Smrečno 3, Šmartno na Pohorju	Šmartno (Smrečno)
20. Vinko Brus	Podkraj 102, Col	Podkraj
21. Anton Debevc	Gorenjska 6, Logatec	Kalce
22. Anton Maček	Iška vas 40, Ig	Iška vas
23. Tone Jernejčič	Slivice 1/a, Rakek	Urec
24. Marija Krapež	Krnica 17, Trnovo pri N. G.	Krnica
25. Janez Brvar	Cesta ob ribniku 29, Miklavž	Slivniško Pohorje
26. Jože Podgornik	Nemci 8, Trnovo pri Gorici	Nemci
27. Ivan Klavžar	Predgrize 32	Črni vrh

16. *Kako zazimate čebele?*

V AŽ panjih zazimujem čebele v plodišču, v LR panjih pa v dveh nakladah, izjemoma v eni. Do polovice avgusta zamenjam starejše in slabše matice ter začnem dražilno krmiti, da spodbujam matice k zaleganju. Dražilno krmim s sladkornim testom, ki ga napravim sam z dodatkom beljakovin. V drugi polovici septembra pa po potrebi dokončno nakrmim s sladkorno raztopino 0,80 kg vode na 1 kg sladkorja. Po končanem krmljenju opravim še zadnji in dokončni pregled družin pred zimo. Tedaj je še precej zalege. Satovje iz medišča odstranim šele decembra. Takrat tudi opažim za zimo.

17. *Ali dajete pregledati zimske mrtvice in drobir?*

Mrtvice dajem v pregled redno vsako leto, navadno meseca januarja ali februarja v Ljubljano. Preglede mi plača kot kooperantu podjetje Medex. Drobir sem dal pregledati lansko leto, letos pa ne, ker nisem prevažal, niti ne izhajam z okuženega območja.

18. *Kako je organizirano pobiranje vzorcev mrtvic in drobirja?*

Pobiranje vzorcev, mrtvic in drobirja je pri nas na obali organizirano prek društva, v dogovoru s področnim veterinarjem. Čebelarstvo društvo obvesti vse čebelarje, do kdaj morajo zbrati vse vzorce. Čebelarji storiijo to sami in prinesejo vzorce v določenem času na sedež društva ali direktno na veterinarsko postajo v Kopru.

19. *Ali že ugotavljate možnost okužbe z varroozo in kako?*

Te okužbe se zelo varujem, zaradi tega zadnja leta ne prevažam. Skrbno ugotavljam in zasledujem zajedavca in po mojem prepričanju ga do sedaj še nimam. Možnost za okužbo pa že obstaja, ker so tega zajedavca ugotovili tudi že na naši obali.

20. *Katere čebelje bolezni ste že imeli v svojem čebelarstvu?*

V svojem čebelarstvu nisem imel druge bolezni kot nosemo in to tedaj, ko sem bil na Vipavskem. Takrat sem imel zelo močno nosemo, združeno z amebozo in ta me je močno prizadela.

21. *Ali je vaše čebelarstvo rentabilno?*

Čebelarstvo je zelo delikatna panoga, rentabilno pa je toliko, kolikor se z njim intenzivno ukvarjamo.

22. *Kako prodajate med in druge čebelje pridelke?*

Z ženo skupno čebelariva: tako sem pogodbeni kooperant Medexa, žena pa delavka na domu in čebelarica zavarovanka pri Medexu. Do Medexa pa imava vsak svoje pogodbene obveznosti v čebeljih pridelkih in jih po možnosti tudi izpolnjujeva. Presežek pridelkov pa prodamo doma svojim odjemalcem.

23. *Ali ste član čebelarstva organizacije in katere?*

Naša organizacijska čebelarstva shema je nekoliko drugačna kot v drugih krajih v Sloveniji. Drugod obstajajo čebelarstva družine, društva in občinske zveze društev, medtem ko je pri nas samo eno društvo za tri občine. Vsi čebelarji na tem območju pa so včlanjeni v to društvo. Sem član obalnega čebelarstva društva Koper.

24. *Katere probleme naj bi po vašem mnenju predvsem reševala čebelarstva organizacija?*

Po mojem mnenju je to vprašanje premalo konkretno in določno postavljeno. V Sloveniji imamo več različnih samostojnih čebelarstevskih organizacij: 1. ZČDS, ki povezuje vsa društva in občinske zveze čebelarjev, 2. samostojni čebelarstvi zadrugi Mirosan in Ljubljana in 3. čebelarstvo organizacijo kooperantov Medex. Vse te čebelarstvene organizacije so med seboj ne-

odvisne. Probleme pa rešujejo po svoji zmogljivosti, neenotno, vsaka po svoje. Menim, da je čebelarstvo v Sloveniji kot celota eno, cilji in problemi čebelarjev pa isti. Po mojem pa je glavni in prvenstveni problem vseh čebelarjev, kako ustvariti skupne interese čebelarstva v naši družbi. Še vedno trdim, da je čebelarstvo sestavni verižni člen kmetijstva in neoporečno sodi k živinoreji, pa vendar nima v naši socialistični družbi še pravega priznanega mesta. Zato smo bolj kot ne izločeni v srednjeročnem perspektivnem planu razvoja kmetijstva. V občinskih planih in osnutkih samoupravnih sporazumov o ustanovitvi SIS za pospeševanje kmetijstva in živinoreje pa smo kot soustanovitelji nekje z lovci in ribiči le formalno imenovani na zadnjem mestu kot nepomembna organizacija. Položaj čebelarjev je zaskrbljivo. Ne samo da nimamo notnih pašnih, zdravstvenih in drugih čebelarskih kriterijev, gre za razvoj in obstoj čebelarjev in čebelarstva. To poudarjam tudi zaradi tega, ker čebelarji nimajo nikjer nobenih zagotovil glede preskrbe čebeljih družin, ne s krmili in ne z zdravili.

Da bi iz teh problemov našli pravi izhod in začeli enoten boj za skupne interese, bi moralo biti po mojem mnenju v slovenskem prostoru v republiškem merilu formirano ali izvoljeno neko koordinacijsko telo, sestavljeno iz vseh čebelarskih organizacij, da bi reševalo in koordiniralo vse čebelarske probleme in spajalo interese s celotno našo družbo.

25. *Kakšno je vaše mnenje o čebelarskem izobraževalnem centru (CIC) na Brdu pri Lukovici.*

Ponovno moram poudariti družbo kot celoto, ker smo tudi čebelarji del socialistične družbe. Ko čitam mnenja drugih čebelarjev, vidim: vsi bi ga radi imeli. Tudi jaz mislim, da bi bil čebelarstvu koristen in je hvale

vreden. Vendar vsi radi pozabljamo na to, da naredimo lahko samo toliko, kolikor zmoremo. Menim pa, da čebelarji sami tega ne zmoremo.

Drugo pri tem pa je, da mora biti v naši družbi vsaka dejavnost, objektivne ali subjektivne narave, vsestransko gospodarsko in ekonomsko upravičena in finančno samostojna. Posebno je to nujno ob zdajšnjem gospodarskem položaju. Če takega računa ni, potem je negativna in ne koristi nikomur.

Glede objekta ČIC pa sta po mojem mnenju samo dva izhoda:

1. objekt prodati kaki sorodni gospodarski organizaciji v koristne, ekonomsko upravičene namene ali

2. objekt obdržati in ga usposobiti, da koristno služi svojemu namenu in to samo na podlagi samoupravnega sporazuma širših samoupravnih interesnih skupnosti o dolgoročnem razvoju kmetijstva in živinoreje v republiki, da se iz namenskih skladov financira in vzdržuje.

26. *Kakšno je vaše mnenje o selekcijskem vzrejnem centru ZCDS?*

Selekcijska vzreja in dobra pasma matic sta za vsakega čebelarja bistveni. Objekt je zgrajen, vzrejni center obstaja, menim pa, da ga je potrebno samo dobro vzdrževati, da bo koristno služil ne samo dobri odbiri matic, ampak tudi praktični vzgoji čebelarjev. Če bodo sadovi njegovih prizadevanj dosegljivi vsem čebelarjem, bo vzrejni center opravičil in dosegel svoj namen in veliko pripomogel k napredku čebelarstva.

27. *Kako naj bi bilo organizirano čebelarsko izobraževanje?*

Velika večina čebelarjev se ukvarja s čebelarstvom kot s pomožno dejavnostjo. Po moji oceni je čebelarsko izobraževanje v danih možnostih dobro organizirano. Za zainteresirano šolsko mladino so dobro organizirani čebelarski krožki. Za mlajše in sta-

rejše, poklicne in nepoklicne čebelarje pa prirejajo predavanja po društvih. Posebna pridobitev izobraževalne smeri pa je organizirano vsakoletno posvetovanje in čebelarska razstava v Polju pri Ljubljani. Vedno bolj naraščajoča udeležba to še bolj potrjuje. Taka oblika najbolj ustreza vsem čebelarjem. Čebelarska organizacija pa bi morala samo še malo bolj poskrbeti za vzgojo in usposabljanje predavateljskega kadra za podeželje in organiziranje poučnih ekskurzij doma in v sosednje dežele.

28. Na katere čebelarske liste ste naročeni?

Naročen sem na Slovenskega čebelarja in hrvatsko Pčelo.

29. Ali ste za svoje delo v čebelar-

stvu prejeli kakšno priznanje?

Za svoje delo v čebelarstvu sem prejel 3 odlikovanja Antona Janše prve, druge in tretje stopnje.

30. Kakšne zadolžitve ste do zdaj imeli v čebelarski organizaciji?

Čebelarim 24 let. Funkcijske zadolžitve v čebelarski organizaciji pa opravljam neprekinjeno že 22 let. Najprej sem bil predsednik čebelarskega društva Ajdovščina, zatem predsednik čebelarskega društva Koper, podpredsednik, sedaj blagajnik ČD in hkrati že drugo mandatno dobo član izvršnega odbora ZČDS, vmes pa sem še večkrat opravljal občasno funkcijo predsednika raznih komisij za ocenjevanje škode zaradi zastrupitev, za ugotavljanje čebeljih bolezni in drugo.

O NEKATERIH MEDEČIH LISTNATIH DREVESIH V NAŠIH GOZDOVIH

MARTIN MENCEJ

Ko odcvetijo zgodnje spomladanske cvetnice na obronkih gozdov in se za-pro abranki različnih vrb, leske in jelše, ozeleni gozd. Gozd pa je ne le s svojim podrastjem, ampak še bolj z medečim listnatim in iglastim drevjem med najmočnejšimi viri čebeljih pridelkov pri nas. Začetnik in nepoučen čebelar menita, da gozd medu le tedaj, ko dajeta hoja in jelka medičino v obliki mane, ki jo izločajo ušice. Ne računata pa na listnata drevesa, ki pogosteje izločajo nektar v svojih cvetovih kot pa se pojavlja mana iglavcev in listavcev. Pri tem pa seveda ne mislimo na pravi kostanj, katerega donosnost medu in obnožine pozna sleherni čebelar, prav tako ne na necepljeno gozdno drevje, kot so divje črešnje, drobnice in lesnike in naših gozdovih, ampak želimo opozoriti na manj upoštevana, kot so javor, jesen, lipa in hrast, ki jih pogosto srečujemo v naših gozdovih.

Že krajevna imena in imena celotnega planinskega masiva, kot so Javorje, Javornik, pa pesmi, ki opevajo javor, kažejo, da je bilo to drevo razširjeno na določenih območjih in da daje dragocen les; žal pa je javor vedno redkejši v naših gozdnih sestojih. Za nas čebelarje so pomembni njegovi cvetovi. Javorov je več vrst. Pri nas je najbolj razširjen beli javor, zlasti v zahodnem delu Slovenije. Zelo medeči cvetovi, nanizani v viseče zelene grozde, se odpro tedaj, ko požene drevo liste, nekako konec aprila ali v začetku maja, in dajejo obilo medičine ter pelod. Čebele jih množično in uspešno obletavajo. Donosnost pa je odvisna od številčnosti tega drevesa. Ostrolistni javor se po rasti ne razlikuje od belega, pač pa po manjših, ostro izrezanih listih in po cvetju, ki se še pred pojavom listov razvije v pokončne šope rumeno zelenkaste barve. Če je ko-

ličkaj ugodno vreme, daje veliko medičine, zlasti peloda.

Mali in veliki jesen sta si podobna po rasti, le po cvetju se razlikujeta. Ko so v naših gozdovih še prevladovala bukova, hrastova in javorova drevesa, je bilo tudi jesena precej več. Medtem ko so cvetovi velikega jesena črnovijoličasti in jih težko opazimo, čeprav je tedaj drevo še brez listja, cvete mali jesen v velikih in dobro vidnih šopih, ki močno diše. Že od daleč ga lahko opazimo. Cvete navadno konec aprila in v začetku maja, se pravi med bujnim razvojem čebelnih družin; daje jim medičino, zlasti pa pelod, ki ga tedaj najbolj potrebujejo, zato ga tudi čebele množično obletavajo.

Čeprav lipo pri nas na veliko opevajo, čeprav so stare lipe sredi vasi še danes priče pomembnih dogodkov v naši preteklosti in velja lipa za slovensko drevo, pa danes za čebelarja ni tolikšnega pomena, kot marsikje še vedno mislijo. Tudi pri nas govorijo o lipovem medu ali lipovcu, ki pa je navadno čisto drugega izvora. Sam imam ob čebelnjaku starinsko in močno razvejano lipo in v neposredni bližini ob robu gozda še nekaj lipovih dreves, ki vsako leto lepo cvetijo. Čeprav ni v bližini drugih čebel, pa v dvajsetih letih nisem opazil kakega pomembnejšega pridelka kljub temu, da je v zemlji in v zraku dovolj vlage. Če je v okolici druga paša, čebele lip ne obletavajo množično. Verjetno je vzrok tudi v tem, da cvetje našega lipovega drevesa ni kaj prida medeče. Najnovejše raziskave na področju biologije cvetenja in nektarnosti kot tudi morfološkega sestava nektarnikov različnih vrst lip so namreč pokazale velike razlike med različnimi vrstami lip. Tako so v zadnjem desetletju ugotovili v Sovjetski zvezi in v Romuniji, kjer zavzemajo lipovi sestoji tudi po več tisoč hektarov, da je pridelek medu z evropske lipe dvakrat manjši kot

z ameriške in kavkaške. Še več. Podrobnejše raziskave so pokazale, da je izločanje nektarja v različnih ekoloških razmerah zelo različno. Ugotovili so, da je v jugovzhodnem delu Sovjetske zveze v 100 lipovih cvetovih le 22,0 do 35,8 mg sladke tekočine, v zahodnem delu države pa 34,0 do 47,5 mg nektarja. Medtem ko je v čistih lipovih gozdnih sestojih pridelek v Ukrajini povprečno 500—600 kg/ha, je v Romuniji 800—1200 kg/ha. Potemtakem je razumljivo, da v Sremu, Bosni in v nekaterih krajih Hrvatske pridelajo precejšnje količine lipovca in da ga na Fruški gori dobijo v posameznih letih tudi do 50 kg na panj, kakor poročajo.

Nekdaj obširne *hrastove gozdove* so pri nas že močno razredčili. Naši kmetje so ga v tridesetih letih tega stoletja zaradi gospodarske krize na veliko izsekavali. Za čebelarja pa je hrast eno najbolj spornih medečih dreves naših gozdov. To pa ne zavoljo tega, ker daje spomladi, ko cvete, mnogo cvetnega prahu, ki je čebelnim družinam še kako potreben, in tudi ne zaradi medu, ki ga v nekaterih letih nabirajo čebele na ženskih hrastovih cvetovih, ampak zaradi mane hrastovega kaparja. To je še posebno pomembno za tiste naše kraje, kjer so še razsežni hrastovi gozdovi, kot npr. v Beli krajini in na Dolenjskem.

Ni še raziskano, ali je hrastova mana nevarna samo čebelam, ali zaradi strupa izonit, ki je v njej tudi starejšim ličinkam. Prav tako še ni do kraja dognano, kakšno vlogo igra težko prebavljiva in slabo topljiva melicitoza v manovem hrastovem medu. Vemo le, da je hrastov med čebelam težko prebavljiv in da ga moramo pred zazimljenjem iztočiti, če nočemo, da nam bodo čebelje družine čez zimo pomrle in to pri polni skledi, kakor pravimo.

Vse kaže na to, da je nekoč tudi *brest* rasel na večjih prodnatih zemljiščih, saj že imena vasi govorijo za to (npr. vas Brest pod Krimom). Da-

nes je brest na redko pomešan z drugim drevjem v mešanih gozdovih. Brest zacveti v mesecu aprilu, cvetovi pa dajejo čebelarjem nektar, obnožino in dragoceno lepivo propolis.

Škoda, da so to listnato medovito drevje močno izpodrinili iglasti gozdo-

vi. Pojav naravnega kolobarjenja, ki smo mu priča, ko smreka izpodriva bolj medovito hojo, vznemirja mnogo čebelarjev. Proti temu naravnemu pojavu smo nemočni, zato pa so naši posegi v širjenje medovitih rastlin toliko bolj pomembni.

OBVEZNO STROKOVNO NAVODILO

O UKREPIH ZA ZATIRANJE VARROOZE PRI ČEBELJIH DRUŽINAH

Republiška veterinarska uprava izdaja zaradi enotnega izvajanja zdravljenja in ukrepov po zdravljenju ter nadzorstva med zdravljenjem čebeljih družin, obolelih za varroozo, na podlagi določila pete točke 56. člena zakona o varstvu živali pred kužnimi boleznimi (Uradni list SRS št. 13/77 in 2/78) in v zvezi z izvajanjem določil osemnajstega člena pravilnika o ukrepih za zatiranje živalskih kužnih bolezni (Uradni list SRS št. 3/78)

1. Po ugotovitvi varrooze občinski veterinarski inšpektor z odločbo odredi naslednje ukrepe:

— Prepove prestavljanje čebeljih družin na območju s polmerom treh kilometrov okoli čebelnjaka, kjer je varrooza ugotovljena (v nadaljnjem besedilu: okuženo območje).

— Prepove izdajati zdravstvena spričevala za čebelje družine in matice na okuženem območju.

— Odredi popis čebelnjakov na okuženem območju (posestnik čebel mora navesti podatke: popoln naslov, naslov čebelnjaka, vrsto panjev, število panjev). Popisati se morajo vsi čebelnjaki v okuženem območju ter evidentirati število čebeljih družin v posameznih čebelnjakih.

— Odredi preiskavo na varroozo vseh čebeljih družin na okuženem območju. Preiskava na varroozo obsega pregled testnih papirjev po prvem plinjenju.

Stroški preiskave gredo v breme posebnega računa za zdravstveno varstvo živali, proračuna občine, v kateri je okuženo območje.

— Odredi zdravljenje vseh čebeljih družin na okuženem območju.

Stroški zdravljenja gredo v breme lastnika čebeljih družin.

2. Zdravljenje s plinjenjem opravijo z ustreznimi registriranimi dimnimi akaricidi (npr. folbeks, fenotiazin in drugi) čebelarji, ki jih določi področno čebelarstvo društvo in pred opravljanjem naloge usposobi oddelek za epizootiologijo verificirane veterinarske organizacije. V občinah, ki nimajo verificiranih odelkov za epizootiologijo, pa čebelarje, ki jih določi področno čebelarstvo društvo, usposobi strokovna veterinarska organizacija, ki jo določi pristojni občinski veterinarski inšpektor. Glede na ugotovljeno število čebelnjakov na okuženem območju določi področno čebelarstvo društvo potrebno število čebelarjev, ki bodo opravili plinjenje čebeljih družin.

3. Pred prvim plinjenjem je treba prekriti podnice panjev s pomaščenim belim papirjem (testni papir), ki ga odstranimo po opravljenem prvem plinjenju. Testni papir, ki smo ga prej oštevilčili po evidenci panjev v čebelnjaku in označili s štampiljko veterinarske organizacije, ki organizira plinjenje, vzame čebelar naslednje jutro po plinjenju iz panja, vloži v pisemske ovojnice in v kartonski ali leseni škat-

li dostavi veterinarski organizaciji, ki bo opravila pregled vzorcev.

4. Pristojna veterinarska organizacija, ki organizira plinjenje, mora vsaj tri dni pred začetkom prvega plinjenja o tem obvestiti pristojno občinsko veterinarsko inšpekcijo.

5. Veterinarski inšpektor bo odpravil odredjene ukrepe iz 1. točke tega obveznega navodila, če bo na predlog pristojne veterinarske organizacije, ki je organizirala in kontrolirala plinjenje, ugotovil, da je bilo plinjenje opravljeno v skladu s tem navodilom.

6. Sočasno z odpravo odrejenih ukrepov iz točke 1. tega obveznega navodila pa bo veterinarski inšpektor z novo odločbo:

— prepovedal prevoz čebeljih družin, ki so bile plinjene v skladu s tem obveznim navodilom, na območja, ki do zdaj niso bila okužena z varroozo,

— prepovedal vsak promet s čebelami v vzrejalnišči in plemenišči na okuženem območju (Pravilnik o kužnih boleznih s katerimi ne smejo biti okužena osemenjevalna središča, plemenske črede in jate, valilnice, ribogojnice in vzrejalnišča matic. Uradni list SRS št. 3/78),

— prepovedal začasno nastanitev čebeljih družin iz neokuženih območij, na območjih, kjer so bile čebele zdavljene zaradi varrooze.

7. Jeseni istega leta se mora postopek plinjenja ponoviti in mora biti opravljen pred zazimitevjo, na način in ob pogojih, določenih v točki 2. tega obveznega navodila (to je brez pregleda testnega papirja). Tudi jesensko plinjenje gre v breme lastnika čebeljih družin.

8. Pregled vzorcev opravi:

— VTOZD za veterinarstvo Ljubljana, Gerbičeva 60, ali

— živinorejsko veterinarski zavod Celje, ali

— obdravski zavod za veterinarstvo in živinorejo Ptuj, ali

— kmetijsko veterinarski zavod Nova Gorica.

9. Vsi ukrepi se ukinejo, ko pristojni veterinarski zavod pri dveh kontrolah na celotnem okuženem območju ni ugotovil varrooze.

NAVODILO PRIPRAVIL:

Kopitar Metod, dipl. vet. med.

Direktor

dr. Karel Gošler, l. r.

DOPOLNILO

Pri prepisovanju matrice za obvezno strokovno navodilo o ukrepih za zatiranje varrooze pri čebelah (navodilo št. 322/A-010/80-V/KO z dne 7. 4. 1980) je pomotoma na strani 2 pri točki 2. izostal odstavek:

Plinjenje je potrebno opraviti v vseh čebeljakih na okuženem območju sočasno, in sicer prvi, sedmi, štirinajsti in enainvajseti dan. Količino sredstva za plinjenje določil pristojna veterinarska organizacija v skladu z določili izdelovalca preparata. Plinjenje je treba opraviti takrat, ko zunanje tem-

perature že dosega 15° C (predvidoma ob cvetenju sadnega drevja).

Veterinarske organizacije in veterinarske inšpekcije morajo pri izvajanju ukrepov za zatiranje varrooze pri čebeljih družinah in pri kontroli izvajanja upoštevati tudi citirano dopolnilo, ki je sestavni del obveznega strokovnega navodila o ukrepih za zatiranje varrooze pri čebeljih družinah.

direktor
dr. Karel Gošler

MINI ENOSATNI PLEMENILNIK

Zamisli o uporabi mini enosatnega plemenilnika za plemenitev, ki omogoča zmanjšanje potreb po čebelah in hrani, ni nova. Mini enosatni plemenilnik je pomanjšan in nekoliko ponostavljen enosatni plemenilnik, ki ga uporabljamo zdaj. Za njegovo izdelavo potrebujemo krožno žago z dodatki, ki so nam potrebni pri izdelavi posameznih delov plemenilnika. Mini enosatni plemenilnik je sestavljen iz dveh stranskih sten, dna, vmesnega dna (pod pitalnikom), stranskih sten pitalnika, dveh steklenih plošč, zapore za žrelo, vzmeti za držanje steklenih plošč, vrstljivega zapirala, lesenih letvic za satnik in navojnega obroča za pritrnitev pokrova.

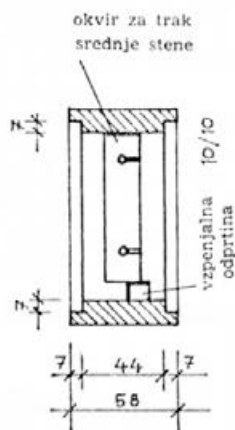
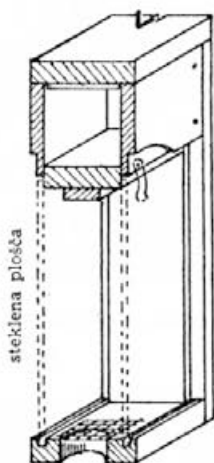
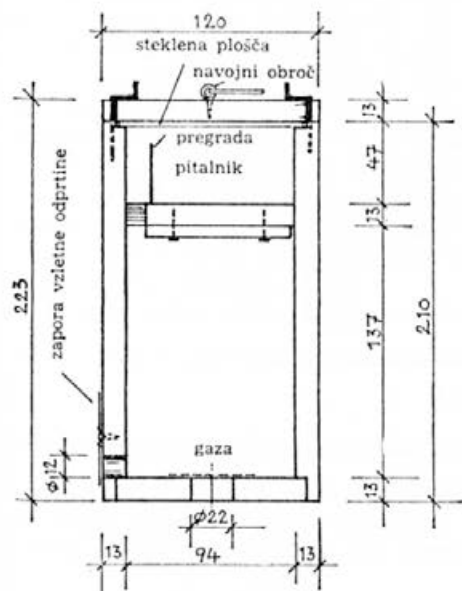
Vsi stranski deli imajo okoli in okoli zareze za stekleno ploščo in stransko steno pitalnika, spodaj za

dno in zgoraj za stekleno ploščo nad pitalnikom. V eno od stranskih sten izvrtamo vzletno odprtino.

Dno ima eno odprtino in dve zarezi za stekleno ploščo. Odprtina služi prezračevanju in je prekrita z mrežo. Vmesno dno ima odprtino za prehod v pitalnik. Plastično pregrado vtaknemo v zareze, ki jih zarezemo z žago v stranske stene pitalnika.

Posamezne dele zlepimo in pribijemo z žebli. Preden plemenilnik sestavimo, pritrdimo satnik na vmesno dno. Zareze, ki jih naredimo z žago, nam omogočijo, da lahko satnik odvezujemo ali ponovno vstavimo. Satnico lahko pritrdimo direktno na vmesno dno.

Ko režemo stekleno ploščo, moramo upoštevati 1–2 mm diference. Robove plošč brusimo z vodnim kamnom.



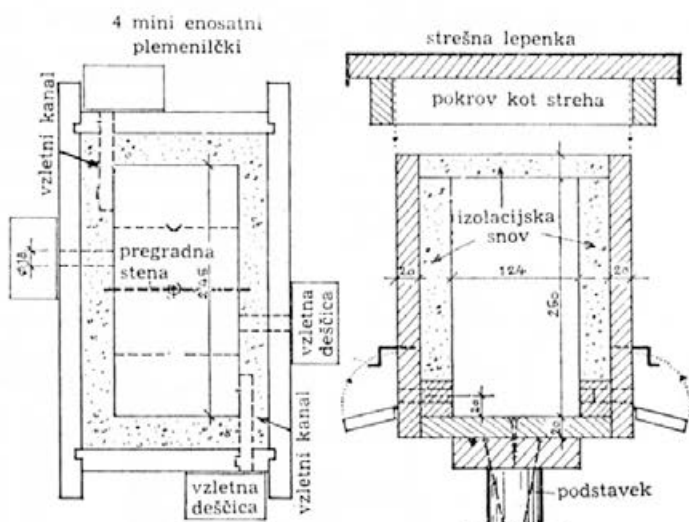
Hramčki za štiri mini enosatne plemenilnike

Kljub različnim, nasprotujočim si mnenjem glede enosatnih plemenilnikov, so se ti uveljavili. Žal pa so do zdaj toplotni izolaciji hramčkov namenjali premalo pozornosti, kljub temu, da morajo biti majhne družinice dobro zavarovane pred naglimi padci temperature.

Hramček izdelamo iz lesenih desk ustreznih velikosti. Deske med seboj zlepimo. Vogalne povezave lahko poljubno oblikujemo. Priporočljivo je vzdolžne stranske stene nekoliko podaljšati, da lahko čelne stene boljše

označimo in se matica tako lažje orientira. Zaboječek obložimo s 3–4 cm debelimi toplotno-izolacijskimi ploščami (stiropor). Štiri vzletne odprtine porazdelimo na vse štiri stene. Na dnu izvrtamo vzletne kanale. Majhne brade so pritrjene spredaj. Brade lahko pritrđimo tudi z žebli. Pokrov, ki služi kot streha, obložimo s strešno lepenco.

Garten und Kleintier-zucht, C 20'80, Walter Grosche, Wolfen: selbst ist der Mann, str. 11–12; prev: Suzana Jenko.



OGLASI

KUHAM VOŠČINE in izdelujem satnice (sprejemam v popoldanskem času). Zlatko Mohorič, Kajuhova 41, Idrija.

UGODNO PRODAMO 13 naseljenih in 8 praznih AŽ panjev na 11 satov — sistem Grajš — ter 10 naseljenih in 5 praznih AŽ panjev na 9 satov, točilo, tehtnico in drugo opremo.

Informacije na telefon (061) 52 478, vsak petek med 7. in 18. uro. Ogleđ po dogovoru.

IŠČEM OSKRBNIKA ali kupca čebel. Tel.: 24 496. Oglasite se popoldan. Albinca Rebolj, Titova c. 310, Črnuče.

ZA IZBOLJŠANJE ČEBELJE PAŠE

JOZE HRIBAR

Priznati moramo, da je bila paša za čebele pred mnogimi leti veliko boljša kot dandanes. Mnoge divje rastoče rastline, razni plevel, grmovje, drevoredi in druge rastline so se morale umakniti marljivim rokam kmetovalcev, ki so v novejšem času prisiljeni zemljo boljše izkoriščati, da zadostijo današnjim zahtevam. Zaradi tega je nastala potreba, da čebelarji v družinah sami pospešujemo gojenje medonosnih rastlin. Da pa bo to uspešno, je potrebno, da pospešujemo take rastline, ki imajo gospodarski pomen ter sejemo oziroma sadimo v velikih množinah. V prvi vrsti so pomembne krmne rastline, npr. exsparmata, inkarnatka, detelja pomešana s švedsko in belo deteljo, oljna repica, sončnice itd. Na zapuščenih zemlji pa lahko sadimo tudi rudbekijo in zlato rozgo tam, ker druge rastline na zapuščenem zemljišču ne rastejo.

Sadjarstvo se v sedanjem (novejšem) času zelo širi in nastale so velike plantaže jablan, hrušk, marelic, breskev, višnje itd. Kar vse zelo koristno čebelarstvu. Priporoča se povezava z Agrokombinati, da jim dajo v našem zemljo za sejanje medovitih rastlin. S tem bi sami čebelarji izboljšali pašo za svojo čebelice.

Večkrat priporočajo razne rastline,

ki ne sodijo za vsak kraj ali so drugače dvomljive vrednosti za čebele. Nekateri botaniki namreč zelo hvalijo neko drevo po imenu Pajesen, Ailantus, ki ga nekateri čebelarji hvalijo, da zelo dobro medi. Pajesen in Ailantus je lepo drevo, najdemo ga v parkih in v drevoredih. Pri nas ga ni dosti, zato mi slovensko ime ni znano. Pri drevju moramo na korist drevesa čakati več let. Zadnje čase se popularizira, v spomin na pokojnega predsednika republike Jugoslavije tov. Tita, saditev drevoredov v njegov spomin. Tukaj bi lahko kaj več storili z raznimi jelkami in drugimi nasadi. V Prekmurju je dosedaj akacija še kar dobro cvetela in dala vsako leto tudi čebelam izdatno pašo, čebelarju pa lep pridelek medu. Tudi tu se že po urbanističnem načrtu krčijo akacijevi nasadi, kaj pa sedaj?

Čebelarji na Štajerskem smo odvisni le od gozdne paše, ki nam jo daje lepo Pohorje, npr. smreka, hojka in žlahtni kostanj. Na žalost pa kostanj zaradi boleznih izsekavajo.

Če bomo vsi čebelarji vsak nekaj doprinesli s setvijo oziroma sajenjem medovitih rastlin bomo precej prispevali za izboljšanje čebelne paše, kajti le v skupnosti je sloga in napredek slovenskega čebelarstva.

OBVEŠČAMO ČLANE, DA IMAMO NA ZALOGI NOVE ČLANSKE IZKAZNICE V PLASTIČNIH OVITKIH. CENA IZKAZNIC JE 5 din.

ZČDS

PRODAM TAM 5000 za prevoz čebel z A testom.
Dušan Lazar, Vrhnika, Opekarska 32.

60-LETNICA SLOVENSKEGA ČEBELARSKEGA DRUŠTVA ŠMIHEL

Proslava 60-letnice slovenskega čebelarstva društva Šmihel na Koroškem bo ostala zapisana v zgodovini kot pomembno srečanje, še zlasti za slovenske čebelarje s Koroškega. V Pliберку v dvorani Schwarzl se je namreč 24. maja 1981 zbralo več kot 300 čebelarjev in drugih gostov na jubilejno proslavo 60-letnice obstoja slovenskega čebelarstva društva Šmihel, ki je edino slovensko čebelarsko društvo na Koroškem.

Pobudnik za ustanovitev društva je bil pred 60 leti Vinko Pečnik, slovenski kmečki sin iz Libuč pri Železni Kapli. Z ustanovitvijo društva je položil temelj nadaljnemu izobraževanju slovenskih čebelarjev v materinem jeziku. Zdaj nadaljuje njegovo delo od leta 1965 dalje Luka Boročnik, predsednik društva, ki praznuje letos svoj 60. rojstni dan. Čebelarji iz Slovenije se pridružujemo čestitkam k njegovemu življenjskemu jubileju z najboljšimi željami zanj in za njegovo bodoče delo, za nadaljnji napredek čebelarstva. Razen predsedniku društva za njegovo aktivnost gre priznanje tudi tajnici Jožici Pečnik, ki je duša slovenskega čebelarstva društva Šmihel.

Proslave so se udeležili zastopnik deželnega glavarja Wagnerja in deželne kmečke zveze iz Celovca, župan mesta Pliberk Franc Mikuš, ki je navzoče pozdravil v nemščini in slovenščini, zastopnika slovenskih strank na Koroškem, dr. Matevž Grile in dipl. ing. Feliks Wieser, deželna čebelarska zveza Koroške, naš zastopnik generalnega konzula iz Celovca, iz Slovenije zastopnik ZČD Slovenije Anton Rozman, za trgovsko podjetje Me-

dex iz Ljubljane Maks Gregorc, dalje so prišli predstavniki čebelarstva društva iz Železne Kaple, Zagorja ob Savi in občinskih čebelarskih zvez Ravne na Koroškem in Žalca. Iz Slovenije smo se pripeljali na njihovo proslavo v štirih avtobusih in še z osebnimi avtomobili. Čebelarji iz Žalca so njihovo proslavo pozdravili s čebelarskim praporom občinske čebelarske zveze Zalec.

Čebelarsko društvo Zagorje ob Savi, ki je pobrateno s slovenskim čebelarskim društvom Šmihel, je organiziralo dostojen dodatek k njihovem programu z nastopom moškega pevskega zbora »Elektroelement«.

Program prireditve je pričel moški pevski zbor »Kralj Matjaž« iz Libuč pod vodstvom Janeza Košutnika. Po uvodnem pozdravnem govoru voditelja sporeda dekana Krista Srienca je predsednik društva Luka Boročnik podal obširnejši oris dela društva na Koroškem od ustanovitve do danes. Sledili so pozdravni govori vseh zastopnikov koroškega političnega življenja in našega generalnega konzula iz Celovca. Poudarili so pomen in vlogo slovenskega čebelarstva društva za razvoj čebelarstva za Koroško in za sosedske odnose s čebelarji iz Slovenije. Pozdravni govori so sledili najprej v slovenščini, nato v nemščini.

Zastopnik ZČD Slovenije je izrekel čestitke k 60-letnici obstoja slovenskega čebelarstva društva Šmihel, predsedniku društva Luku Baročniku pa za njegovo 60-letnico. Tem čestitkam se je pridružil tudi predsednik ZČDS Dušan Svara in se opravičil, ker zaradi zaposlenosti ni mogel biti navzoč, obenem pa se je zahvalil za

vabilo. Izrazil je željo po tesnejšem sodelovanju s čebelarji Koroške. Po pozdravnem govoru je zastopnik Medexa iz Ljubljane seznanil prireditelja proslave, da je kot pokrovitelj že nakazal 20.000 din pomoči za izvedbo proslave. Pokrovitelji prireditve pa so bili še: deželni glavar, naš generalni konzul iz Celovca, slovenske politične stranke Koroške in župan mesta Pliberk.

Sklepno slovesnost je po skupnem kosilu sklenil kulturni program, v katerem so sodelovali: pesnica slovenskih Korošcev Milka Hartmanova, glasbena šola iz Pliberka pod vodstvom Štefana Petjaka, trobentači iz Šmihela, ki jih je vodil Julian Burzi; kitariste iz Šmihela pa je vodila Danica Pušnik. Najmlajši osnovnošolci iz Pliberka so recitirali pesem o čebeli, ki jo je za to slovesnost sestavila Milka Hartmanova.

Kulturni spored je sklenil moški pevski zbor Elektroelement iz Zasav-

ja in harmonikar Janez Košutnik z venčkom slovenskih narodnih in partizanskih viž. Po kulturnem programu so priredili bogat srečolov, ki je osrečil marsikaterega našega čebelarja ali gosta.

Želja slovenskih koroških čebelarjev je, da bi bilo v prihodnje več srečanj s čebelarji iz Slovenije, da se ne bi več počutili osamljene in ločene od svoje matične domovine Slovenije.

Občinska čebelarstva zveza Zalec jih je letos povabila na srečanje s savinjskimi čebelarji v Martjake. Občinska čebelarstva zveza iz Raven na Koroškem pa se bo v jeseni pobrala z njimi. Takšna srečanja nas zblizujejo tako v strokovnem kot v narodnostnem pogledu.

Gotovlje, 30. 5. 1981.

Anton Rozman

V KOČEVJU SMO USTANOVILI ČEBELARSKI KROŽEK

Že dalj časa so potekali razgovori med osnovno šolo in čebelarskim društvom Kočevje za ustanovitev čebelarskega krožka. Na občnem zboru 8. 3. 1981 je bilo sklenjeno, da je treba novoustanovljenemu krožku pomagati. Naslednji dan je krožek oživel. Vanj se je že prvi dan vpisalo 19 članov. Nekateri že imajo čebele, drugi pa si jih nameravajo šele oskrbeti.

Na ustanovnem sestanku smo učencem prikazali Medexov film o čebelah, čebeljih boleznih in zajedalcih. Pri ustanovitvi so sodelovali: ravnateljica šole tov. Ana Favič, prof. Piškurjeva, predsednik čebelarskega dru-

štva tov. Ivan Grajš in Jože Grabrijan. Napravili smo program dela. Krožek se bo shajal vsakih 14 dni. Učenci si bodo priskrbeli beležnice za zapisovanje, klobuke s pajčolanom, zbirali pa bodo tudi čebelansko literaturo in razne rekvizite. Za predsednika so izvolili tov. Sama Colnarja s Trate pri Kočevju.

Dogovorili smo se tudi, da bomo zaprosili za pomoč, da bi v prihodnje prišli do šolskega čebelnjaka. Čebelarsko društvo Kočevje pa bo za krožkarje naročilo en izvod Slovenskega čebelarja.

Jože Grabrijan

ČEBELARJI OBČINE GROSUPLJE ZDRUŽENI V OBČINSKI ČEBELARSKI ZVEZI

Čebelarstvo je v občini Grosuplje močno razširjeno. Posebno razveseljivo je to, da je med čebelarji mnogo mladih in čebelarjev začetnikov. Poleg tega je zanimanje za čebelarstvo tudi med šolsko mladino. Čebelarske krožke so organizirali na osnovni šoli v Videm-Dobrepolju ter na osnovni šoli »Louis Adamič« v Grosupljem. Tako ni bojzani, da se ne bi nadaljevala lepa tradicija v čebelarstvu, ki ima svoje korenine že v daljnji preteklosti. Zgodovina organiziranega čebelarstva na področju občine sega že v prejšnje stoletje. Na gradu Podsmreka pri Višnji gori je dolga leta cvetela trgovina s čebelami. Od tu se je sloves naše sivke širil po vsem svetu. Vse to dokazuje, da so že naši predniki znali izkoriščati in ceniti sorazmerno dobre pašne razmere ter smotrnost organiziranega čebelarjenja.

Na območju občine so zdaj organizirana štiri čebelarska društva s sedeži Grosuplje, Stična, Dobrepolje in Krka. Sodobno čebelarjenje, nevarnosti raznih boleznih, škodljivi vplivi sodobnih agrotehničnih ukrepov na čebelarstvo ter potreba po izobraževanju so med čebelarji vedno bolj budili željo po večjem sodelovanju med čebelarskimi društvi v občini. Na letošnjih občinskih zborih društev so se če-

belarji dokončno opredelili za to, da bodo ustanovili na področju občine Občinsko zvezo čebelarskih društev. Dne 25. 4. 1981 so v domu čebelarskega društva Grosuplje sklicali ustanovno skupščino občinske čebelarske zveze. Na skupščini se je ob navzočnosti delegatov vseh društev in predsednika ZČDS tov. Švare razvila plodna razprava. Sprejeli so sklep o ustanovitvi občinske čebelarske zveze. Za predsednika so izvolili mag. vet. Franceta Javornika. Poleg načrta in drugih aktov so tudi soglasno sprejeli sklep, da bodo v občinskem srednjeročnem načrtu našli ustrezno mesto tudi za čebelarstvo, saj predstavlja glede na razvitost pomemben gospodarski dejavnik.

Glede na to so sprejeli tudi ustrezno besedilo, ki ga bodo vnesli v srednjeročni plan občine Grosuplje. Da bi delo v občinski čebelarski zvezi čim uspešneje potekalo, so se čebelarji dogovorili, da je potrebno ustanoviti ustrezne komisije. V prijetnem razpoloženju so se na koncu skupščine čebelarji razšli v veri, da bo delo v zvezi uspešno ter da bo med čebelarji vladala sloga, medsebojno spoštovanje in zaupanje.

Izvršni odbor OZČD
Grosuplje

ZAHVALA ZA POMOČ PRI ORGANIZACIJI SREČANJA IN TEKMOVANJA MLADIH ČEBELARJEV

Zveza čebelarskih društev Slovenije se zahvaljuje delovni organizaciji hp MEDEX za finančno pomoč v višini 25.000 din za organizacijo republiškega srečanja in tekmovanja mladih čebelarjev, ki je bilo 6. junija 1981 v Novi Gorici.

Zveza čebelarskih društev
Slovenije

FRANC MODIC



Dne 24. februarja 1981 je neizprosna smrt iztrgala iz naših vrst požrtvovalnega čebelarja Franceta Modica. Pokojni se je rodil leta 1917 v vasi Glina na Blokah. Kot mladenič je sodeloval z naprednim društvom kmečkih fantov in deklet in pri pev-

skem zboru.

Druga svetovna vojna ga je zajela v Beogradu, kjer ga je kot jugoslovanskega vojaka zajela nemška vojska in ga odpeljala v taborišče Himel-Farten pri Hamburgu. Tam je pretrpel mnogo strahot in ponižanj.

Po osvoboditvi se je vrnil iz ujetništva v rodno vas, kjer se je marljivo vključil pri obnovi domovine. Sodeloval je pri raznih družbenopolitičnih organizacijah ter bil med prvimi organizatorji obnove čebelarstva na Blokah.

Kot vesten tovariš in čebelar nam bo ostal v trajnem spominu.

Žalujoci ženi, hčerki, sinu in vsem sorodnikom izrekamo bloški čebelarji iskreno sožalje, njemu pa miren počitek v domači grudi.

CD Bloke, Nova vas

VALENTIN VOH



Dne 6. oktobra 1980 je v 65. letu starosti umrl tovariš Valentin Voh. Njegova nenadna smrt je vse čebelarje družine Muta globoko pretresla, saj smo izgubili prijatelja, dolgoletnega čebelarja in zvestega člana naše čebelarje družine.

Izučil se je za čevljarja, in je opravljal to delo vse do upokojitve leta 1975. Čebelariti je začel sam šele leta 1946, ko je prevzel čebele po pokojnem očetu. Član čebelarjev pa je bil od leta 1965. Čeprav ni imel večjega števila družin, le od 10 do 15, je s temi vzorno čebelaril in jim posvetil vso pozornost. Sam je večkrat dejal, da z mirno vestjo čaka

prvi izlet svojih ljubljenc, pa čeprav se je včasih zima še tako zavlekla. Leta 1969 je sodeloval pri ustanovitvi sedanje čebelarje družine. Vsa ta leta je bil odbornik in zelo zavzet za napredek čebelarstva.

Za njegov trud in poštenost se mu najiskrenejše zahvalujemo. Ohranili ga bomo v trajnem spominu. Naj mu bo lahka domača zemlja!

Njegovi družini izrekamo iskreno sožalje.

CD Muta

ANTON KOCJAN



Teško je z besedami izraziti bolečino, ki smo jo občutili belokranjski čebelarji, ko smo se poslovljali od našega Toneta. Zahrbna bolezen mu je sredi plodnega dela presekala nit življenja.

Rodil se je 29. avgusta 1936 v Selih pri Dragatušu. Bil je zaposlen pri čevljarjem podjetju Planina-Crnomelj, vendar se je moral zaradi slabega zdravja kmalu invalidsko upokojiti.

Čebelaril je od mladih nog in bil vsekozi napreden čebelar. Bil je član čebelarje družine Crnomelj in član upravnega in nadzornega odbora. Opravil je tudi izpit za ugotavljanje nalezljivih čebelnih boleznih. Rad je dajal nasvete mladim, pa tudi starejšim čebelarjem. Bolj kot vse je cenil uspeh svojih čebel. Ko se je upokojil, se jih je oklenil s še večjo ljubeznijo. Zapustil je 40 AZ panjev čebelnih družin.

Bil je tudi skrben in vzoren mož in oče. Da je bil v resnici priljubljen, je potrdila množica prijateljev, ki so ga 11. marca 1981 pospremili na zadnji poti. Zapel mu je tudi pevski zbor iz Dragatuša. Poslovilne besede pa mu je izrekel predsednik čebelarje družine Crnomelj.

Za njegov trud se mu zahvalujemo. Ostal nam bo vedno v spominu. Naj mu bo lahka domača zemlja.

Njegovi družini izrekamo iskreno sožalje.

CD Crnomelj

V SPOMIN PETIM ČLANOM ČEBELARSKEGA DRUŠTVA AJDOVŠČINA



ALBIN CIGOJ iz Črnič na Vipavskem je umrl prvega marca 1979. Bil je krojač in poklicni čebelar. Imel je 50—70 AŽ panjev. Čebelarstvo bo nadaljevala njegova žena s sinom.

GREGOR BOŽIČ iz Podrage pri Podnanosu je umrl devetega decembra 1979. Rodil se je leta 1900 in je bil kmetovalec. Ko se je vrnil iz prve svetovne vojne, je na pobudo znanega čebelarja Jožeta Uršiča pričel čebelariti. Čebelaril je z 20 AŽ panji in z veliko ljubeznijo do čebel. Čebelarstvo je propadlo, kajti njegov sin, ki bi lahko čebelaril za njim, se je pred dobrim letom smrtno ponesrečil.

IVAN KRAJNIGER je po hudi bolezni umrl drugega januarja 1981. Bilo mu je komaj 44 let. Rodil se je na Krasu in je bil kot 9-letni deček že interniran v Nemčijo. Vrnil se je zelo izčrpan. Bil je zidar in se je zaposlil v Ajdovščini, kjer se je tudi oženil in podedoval čebele. Hitro se je sezenanil s čebelarstvo



tehnologijo. Smrt je prekinila njegovo delo. Upamo, da bosta sinova nadaljevala čebelarstvo tradicijo, staro prek 100 let.

IVAN DOLENC je umrl v Ložah pri Vipavi. Rodil se je leta 1905. Čebelaril je že kot otrok pri svojem očetu, ki mu je kasneje zapustil prek 100 kranjčev. Pozneje se je preusmeril na AŽ panje. Po poklicu je bil kmet in izvrsten vinogradnik.

ANGELO ČESNIK je imel komaj 43 let, ko smo ga pokopali. Umrl je drugega januarja. Bil je iz Gorenj pri Lokavcu. Komaj dve leti je čebelaril z veliko prizadevnostjo in ljubeznijo do čebel, a nenadoma ga je smrt iztrgala iz naših vrst.

Vsem petim čebelarjem se zahvaljujemo za njihovo delo pri društvu. Njihovim svojcem pa iskreno sožalje!

Naj počivajo v miru, saj so nas zapustili vsi trudni in izmučeni.

Pavel Breclj

FRANC KAČIČNIK



V vrstah šentjurskih čebelarjev je nastala huda vrzel, saj smo 9. januarja letos spremili k zadnjemu počitku dolgoletnega zvestega, prizadevnega in delovnega člana Franca Kačičnika.

Na svet je privekal 17. septembra 1908. v kmečki družini v Novi vasi,

osnovno šolo je končal v Šentjurju ter se nato izučil mizarske obrti. Dom in družino si je ustvaril v Vrbnem. Bil je zaposlen na raznih delovnih mestih, zadnjih petnajst let pa je bil delovodja mizarske delavnice ALPOS v Šentjurju.

Čebelaril je Franc celih 52 let, saj so ga čebele navdušile že v rani mladeni-

ški dobi. V domači čebelarski družini je bil pokojnik po osvoboditvi izredno aktiven. Leta 1946 je bil podpredsednik, v letih 1948 in 1949 pa predsednik družine.

Večkrat smo se čebelarji zbrali v Frančkovi prikupni in vzorno obdelani »gorci« v Dramljah. Tam nas je tudi gostil, ko so nas obiskali prijatelji čebelarji iz društva Preska — Medvode. Udeleževal se je vseh poučnih izletov, ki smo jih šentjurski čebelarji prirejali po domovini in tujini. Franček je bil marljiv, napreden in vzoren čebelar, zato je bil tudi odlikovan z redom Antona Janše III. in II. stopnje.

Ob slovesu na pokopališču se je za vso obilno Frančkovo delo zahvalil predsednik občinskega društva ob veliki udeležbi članstva s čebelarskim praporom.

IO CD Šentjur pri Celju

IVAN ŠAJN



Po precej težki zimi nas je v prvih dneh aprila, ko se je začela narava prebujati, za vedno zapustil eden najstarejših čebelarjev na bistriškem območju. V 84. letu starosti je huda bolezen ugasila njegovo plodno življenje.

Bil je čebelar še za časa Antona Znideršiča, pri katerem je tudi čebelaril. Preživel je obe svetovni vojni in v teh letih se je znašel v mnogih stiskah. Toda pri čebelah je dobil vedno dosti zlasti moralne opore, da je preživel ta huda leta. Po osvoboditvi naše dežele je bil med prvimi v vrstah ustanoviteljev čebelarskega društva Ilirska Bistrica. V društvu je opravljal razne funkcije. Bil je blagajnik, tajnik pa tudi predsednik društva. Čebelarjem je rad svetoval in pomagal. Že v visoki starosti je bil zaradi bolezni prisiljen prodati svoje čebele. Toda čebel ni zapustil, saj je hodil pomagat raznim čebelarjem, ki so potrebovali njegovo pomoč. Lepo je bilo slišati njegova pripovedovanja o Znideršiču, o raznih zanimivih prevazanjih in še mnogo drugega.

Za dolgoletno delo v čebelarstvu je bil odlikovan z redom Antona Janše II. stopnje. Pri ljudeh v naši bistriški dolini je bil zelo priljubljen. Naj mu bo lahka domača slovenska zemlja!

Njegovi družini izrekamo iskreno sožalje.

ČD Ilirska Bistrica

JOSIP RUKELJ



V soboto, 25. aprila, smo se poslovili od našega člana Josipa Rukelja. Rekli smo mu Kostelski Joža. Celih 40 let je služboval in čebelaril na lepi, skriti ravnini pod Kostelskim gradom. Naš član je bil 30 let. Bil je vesel in družaben človek, krepak in zdrav,

toda smrt ga je pobrala nenadoma. Imel je neko nujno pot in ponj je prišel prijatelj z avtom. Pri odcepu krajevneste od glavne, ko sta si ob veselem snidenju stisnila roki, je Josip omahnil in se zgrudil. Ni ga bilo več.

Za čebele je že prej vse uredil. Določil je mladega naslednika, ki bo v bodoče skrbel zanje.

Po žalni svečanosti so Josipa odpeljali v njegov domači kraj pri Varaždinu. Ohranili ga bomo v trajnem spominu.

ČD Rogaška Slatina

FRANC ZUPANČIČ



Rodil se je 19. novembra 1911 na daleč znanem razpotju v Mali Kostrevnici pri Bajarniku. V kmečki družini je bilo pet otrok. Franc je trgal hlače v osnovni šoli v Šmartnem, v litijški obrtni šoli pa se je izučil za mizarja. S svojim delom in znanjem je sobi in družini boljše trdi kmečki kruh. S pridnostjo in skrbnostjo pa je gradil boljši, večji dom. Leta 1972 se je upokojil. S tem pa je njegova kmetija in družina le pridobila. Ves čas jima je posvetil in se razdajal, mir pa je iskal v svojem čebelnjaku, pri svojih malih, mirnih muhah. Učil se je od njih, razumeval zakone narave, jim pomagal v hudih, za čebele suhih letih. Gradil jim je domove, ometal roje v panje, ki jih je sam izdelal. Tudi drugim čebelarjem je rad naredil panje, ker so bili z njegovim delom zadovoljni.

Ves čas je bil član čebelarskega društva Litija. Zelimo, da bi njegov sin Andrej uspešno skrbel za osirotele čebele. Naj mirno počiva!

Člani ČD Litija

NOVA SERIJA DIAPOZITIVOV



VSA ČEBELARSKA DRUŠTVA, ČEBELARSKE KROŽKE, ŠOLE IN ČEBELARJE OBVEŠČAMO, DA IMAMO NA ZALOGI NOVO SERIJO DIAPOZITIVOV O ŽIVLJENJU ČEBEL.

DIAPOZITIVI SO IZREDNO KVALITETNI IN SO VLOŽENI V ZELO LIČNO IZDELANO PLASTIČNO MAPO. V SERIJI JE 38 DIAPOZITIVOV, KATERIM JE PRILOŽEN OBŠIREN TEKST. SERIJA JE TEMATSKO RAZDELJENA NA DVA DELA; V PRVEM DELU SO ZAJETE BIOLOŠKE ZNANILNOSTI ČEBELE, V DRUGEM PA NJEN POMEN ZA ČLOVEKA.

CENA ZA SERIJO JE UGODNA IN ZNAŠA 650 din.

NAROČILA POŠLJITE NA ZVEZO ČEBELARSKIH DRUŠTEV SLOVENIJE, CANKARJEVA 3, 61000 LJUBLJANA.

ZVEZA ČEBELARSKIH DRUŠTEV SLOVENIJE

E. M. FUCHS

SPECILNA TRGOVINA ZA SODOBNO
ČEBELARSTVO Telefon (0 42(22) 49236
A - 9061 CELOVEC - Wölfnitz - Felsenschmied-
gasse 19

éts **Thomas** *fiis*
OSTERREICH REPRÄSENTANZ
B.P. n° 2 - 45450 FAY-AUX-LOGES

UGODNA PONUDBA

1. ELEKTRIČNI NOŽ ZA ODKRIVANJE SATJA za AŽ sate —
pošljemo ga lahko po pošti **cena 860 Asch**

2. ELEKTRIČNI POGONI ZA TOČILA — 220 V, 45 W, 70 W,
140 W, za pogon od zgoraj, repulzijski motor, sinhrono reguliranje
hitrosti — **cena od 2950 Asch dalje**

3. KADILNIKI VSEH VRST **cena od 350 do 310 Asch**
TOČILA tangencialna na štiri sate za AŽ in DB **cena 2850 Asch**

4. STISKALNICA ZA SATNICE — Prevleka iz teflona ali cin-
ka, vse mere — **cena od 2850 Asch dalje**

5. NOVO! NOVO!

STISKALNICA ZA SATNICE IZ KAUČUKA — za izdelavo satnic s
plastičnimi vložki za armiranje (žičenje satnikov odpade) — **cena**
1350 Asch

ZELO UGODEN NAKUP — RAZPRODAJA

6. BENCINSKI AGREGATI — štiritačni bencinski motor
Brigs-Sttaton 220 V, od 650 W do 3000 W — **cena od 6200 Asch**
dalje

7. ELEKTRIČNI GENERATORJI — s priključkom na akumu-
lator z napetostjo 12 do 24 V na 220 V in 650 W izmenični tok —
cena od 7850 Asch dalje

E. M. Fuchs

PRODAM

petnajst AŽ panjev, naseljenih, na devet satov. Stane Potokar, Resljeva 31, 61000 Ljubljana.

PRODAM dvajset novih AŽ panjev z osmukalniki. Izdelava zelo kvalitetna; cena 2700 din komad. Ponudbe na tel. (061) 345 319.

Prodam tudi aparat za odvzemanje čebeljega strupa.

NOVO!

Specialno dražljivo in spodbujevalno sredstvo, ki ga uporabljamo kot dodatek hrani za čebele

FORSSAPIN

daje čebelam potrebno moč in povečuje delovno sposobnost in aktivnost

FORSSAPIN

povečuje odpornost čebel proti raznim boleznim med napornim delom

FORSSAPIN

je narejen z edinstveno tehnologijo v naši državi na osnovi poskusov mnogih znanstvenikov s področja čebelarstva. Dokazano je, da se z uporabo FORSSAPINA poveča čebelja družina za 30 0/0, sorazmerno s tem pa tudi donosi vseh čebelnih proizvodov.

FORSSAPIN

je embaliran v stekleničkah s prostornino 15 ml, uporabljamo pa ga tako, da na 1 l oziroma 1 kg hrane dodamo 10 kapljic in vse dobro zmešamo.

Izdeluje PČELARSKI KOMBINAT BEOGRAD

Svetonikolski trg 4
Tel.: 625 786, 626 141

List izhaja vsakega 1. v mesecu

Izdaja ga Zveza čebelarških društev za Slovenijo v Ljubljani, Cankarjeva c. 3/II. Telefon: 20-208. Izdajateljski svet: Dušan Svava, predsednik; člani: Franc Magajna, Martin Mencej, Janez Mihelič, Fani Osojnik, A. Marija Sedej, Joško Šlander in Janez Terlep.

Uredniški odbor: Janez Mihelič, Dušan Svava, Jože Babnik, Lojze Kastelic, Martin Mencej, Franc Javornik, Franček Šivic.

Odgovorni urednik: Dušan Svava

Glavni urednik: prof. Janez Mihelič

Tehnični urednik: Matija Hočevar

Lektor: Danica Bizjak

Glavni in odgovorni urednik Biltena — Medex — exp.-imp. Franc Strumbelj.

Letna naročnina za nečlane 300.—, za tujino 350.—, za člane čebelarških organizacij drugih republik 300.— dinarjev. Odpovedi med letom ne upoštevamo. Reklamni oglasi: cela stran

— 6000 din, pol strani — 3500 din, četrt strani — 2000 din. Trikratna zaporedna objava 20 0/0 popusta. Splošni oglasi: beseda 10 dinarjev. Člani imajo pravico do enega brezplačnega oglasa.

v tekočem letu, do 20 besed. Za vsako naslednjo besedo doplačajo po veljavni tarifi 10 dinarjev.

Članarina znaša 250.— din in 1 din od panja, s članarino je plačan tudi Slovenski čebelar.

St. žiro računa pri SDK v Ljubljani, Miklošičeva c.: 50101-678-48636.

Devizni račun št. 50100-620-107-010-30960-943.

Revijo sofinancira RSS.

Po mnenju republiškega sekretariata za prosveto in kulturo št. 421-1/74 je glasilo oproščeno

temeljnega davka od prometa proizvodov.

Tiskala tiskarna Tone Tomšič, Ljubljana v 8000 izvodih.

Rokopisov ne vračamo.