



## Prva spomladanska akcija tabornikov

V soboto, 17. marca smo taborniki odreda Louis Adamič postavili demonstracijski tabor ob ribniku pod vasjo Dobje.

Prilagodili smo tekmovanja v taborniških disciplinah: postavljanje šotora, signalizacija, kurjenje ognjev, premagovanje ovir, orientacija, lokostrelstvo... Še posebej smo se potrudili, ker je aktivnost posnela ekipa RTV za reklamni film, v katerem se predstavlja občina Grosuplje. Dejavnosti smo popestrili s kuhanjem golaža, za ključek smo hoteli še zapeti ob ognju. Taborniški živčav smo žal morali zaključiti na nogometnem igrišču, ker nas je lastnik zemljišča ob ribniku nagnal. Golaž nam je vseeno teknil, čeprav je bil »sumljivo« začinjjen.

Marjeta in Anuša

## Popis rej kunccev in zajcev

Zaradi pojava hemoragične boleznj zajcev in kunccev v več občinah Republike Slovenije je Republiška veterinarska uprava odredila popis vseh rej zajcev in kunccev po občinah, da bi bilo možno v primeru pojava boleznj takoj izvesti cepljenje ogroženih živali. V uradnem listu SRS šte. 7/90 je izšel tudi Pravilnik o ukrepih za preprečevanje, zatiranje in izkoreninjenje hemoragične boleznj kunccev in zajcev, ki predpisuje, da so rejci dolžni prijaviti svoje reje, ker jim sicer v primeru izbruha boleznj ne pripada odškodnina za poginule živali in ostale stroške, ki v zvezi s tem nastanejo.

Prosimo, da do 15. 4. 1990 na Veterinarskem zavodu v Grosupljem in Ivančni Gorici prijavite število kunccev oziroma zajcev, ki jih redite (med 7. in 8.30 uro).

Ker vse oboje živali poginejo, je v vašem interesu, da prijavite svojo rejo zajcev oziroma kunccev.

OBČINSKI INŠPEKTORAT

## Problematika Krasa in ekologija v dobrepoljski dolini

Minilo je že več kot 300 let, od kar je Valvasor leta 1668 v svoji znameniti knjigi »Slava Vojvodine Kranjske« predstavil svetu slovenske pokrajine z zanimivimi kraji, običaji, navadami in posebnostmi naših prednikov. Med drugim v tej knjigi predstavlja načrt Podpeške jame z Dobrepolju, kateri v svetu velja kot drugi najstarejši objavljeni načrt kraške jame, omenja morebitno podzemno jezero, katero naj bi

povezovalo Podpeško in Kampiljsko jamo, ter se skupaj z znamenitim Cerkljskim jezerom loteva problema kraške hidrologije.

Poleg tega velja omeniti še ustanovitev prvega slovenskega jamarskega društva Anthron leta 1889 v Postojni, ki velja kot tretje najstarejše jamarsko društvo v svetu, katero je raziskalo najlepši del Postojnske jame, ki jo danes obdružujejo množice turistov in je žal po nekaj letih prenehalo z delovanjem. Na novo ustanovljeno Društvo za raziskovanje kraških jam leta 1910 v Ljubljani je pričelo s prvimi organiziranimi raziskovanji prav na Dobrepolju in okolici, saj so ustanovili posebno dobrepoljsko ali dolensko sekcijo, katera je preiskovala naša prva globoka brezna kot so: Marjanščica pri Predolah, Krviška okroglica in Pleha na Dobrepolju, Žiglovača nad Ribnico itd., katere je opisal Pavel Kunaver v svoji knjigi »Kras in njegovi pojavi« iz leta 1922. Društvo v nekoliko spremenjeni obliki deluje še danes.

Slovenska pokrajina Kras na Primorskem je v svetu znana kot matični Kras, Slovenija pa kot matična domovina krasa, saj sta se na našem Krasu začeli razvijati novejši znanstveni področji speleologija in krasoslovje. Prav zaradi zanimanja za naš Kras so bila ustanovljena tri prva jamarska društva v svetu kot so: Dunajsko Verein für Hohlenkunde leta 1879, tržaška sekcija planinskega društva leta 1883 in že omenjeni Anthron pred 100 leti v Postojni. Tudi speleobiologija se je uveljavljala predvsem na slovenskem Krasu, zaradi katere je bil 1928 ustanovljen naš prvi jamski laboratorij v Podpeški jami, saj je bilo mnogo jamskih živali odkritih v slovenskih jamah predvsem Postojnski, ki jo danes smatrajo kot zi-

belko speleobiologije. Na našem Krasu so se kaili tuji speleologi svetovnega slovesa, pri raziskovanju pa so mnogo prispevali tudi Slovenci, zato ne preseneča, da je svet do začetka tega stoletja poznal z našega Krasa Postojnsko kot najdaljšo, Labodnico pa kot najglobljo jamo v svetu. Izredno lepo zakopana jama Vilenica pri Sežani slovi kot prva turistična jama v svetu, predvsem pa je s Čečevim odkritjem notranjih delov zaslavela Postojnska jama, ki je danes pojem jamskega turizma. Skočjanske jame pri Divači so danes edina kraška jama v okolici UNESCA in tudi človeška ribica, ki živi samo v jamah Dinarškega krasa, med ostalimi tudi v Podpeški in Kampiljski jami, še vedno vzbujajo zanimanje biologov, žal pa jo ogroža onesnaževanje kraških voda. Marsikateri tujec pozna naš Kras in Slovenijo po čudovitih kraških oblikah in pokrajinah ter člankih in razpravah v tuji literaturi na temo našega Krasa.

Tudi besedo kras, katera se imenuje po slovenski pokrajini Kras in Primorskem, je od nas prevzela večina narodov in se je uveljavila v vseh svetovnih jezikih kot strokovni naziv za kraške pojave nasploh in označuje značilnost ozemlja, ter je prva slovenska beseda, po kateri se imenuje novejšo znanstveno področje »krasoslovje«, v nekaterih jezikih z nekoliko spremenjeno obliko korena besede npr. germansko in rusko karst, italijansko carso, hrvaško krš itd.

Dobrepolje z okolico je del tega kraškega ozemlja, katero ima tako kot vsi pojavi v naravi svoje naravne zakonitosti, naše življenje na tem ozemlju pa je odvisno od upoštevanja teh zakonitosti. Jame brezna in požiralniki na tem ozemlju, katere je izdelala voda, imajo v naravi nalogo po posameznih kanalih

odvajati padavinsko in poplavno vodo do bližnjih izvirov, ki jih pogosto uporabljamo za vodna zajetja.

Zaradi teh posebnosti kraškega ozemlja moramo bolj skrbeti za čisto okolje, posebno ob vedno večji uporabi sodobnih kemičnih snovi, ki jih uporabljamo tudi v kmetijstvu, izmed katerih so nekatere zelo strupene, in nevarne, odvrgne ali izlize na kraškem ozemlju, lahko povzročajo pravo katastrofo. Ponavadi se zgražamo le nad odvrgnjenimi odpadki na površju, ne zavedamo pa se, da so izliti ali odvrgeni v jame, brezna in požiralnike, kjer so sicer navidez skriti in ne kazijo videza okolja, v resnici mnogo bolj nevarni, ker jih skozi jame in požiralnike tekoča voda stalno razkrajja in odnaša globlje v podzemlje ter le deloma očiščena mehanskih umazanih izvira v bližnjih izvirov, ki jih pogosto uporabljamo za vodovodna zajetja. Kemične snovi so v teh izvirov le razredčene. Žal so nekatere naše jame, brezna in požiralniki zatrpani z odpadki ali v njih spuščamo odpadne vode in tudi v kmetijstvu uporabljamo vedno več nevarnih snovi. Z našega območja pa se vode stekajo v Globočec pri Zagradcu, kjer je vodovodno zajetje za vodovod in če bo v bodoče zaradi enakovrednejše oskrbe z vodo ali drugih vzrokov povezanih več vodnih zajetij v vodovodno omrežje, se lahko zgodi, da bomo z vodo uživali lastne odpadne snovi.

Zato ne odmetavajmo odpadkov in ne spuščajmo fekalij kjerkoli, predvsem pa ne v jame, brezna in požiralnike, ker imajo v naravi svojo funkcijo, ter z dejanji, ki se jih največkrat sploh ne zavedamo, ne delajmo še večje škode in si v prihodnje zagotovimo vsaj čisto pitno vodo.

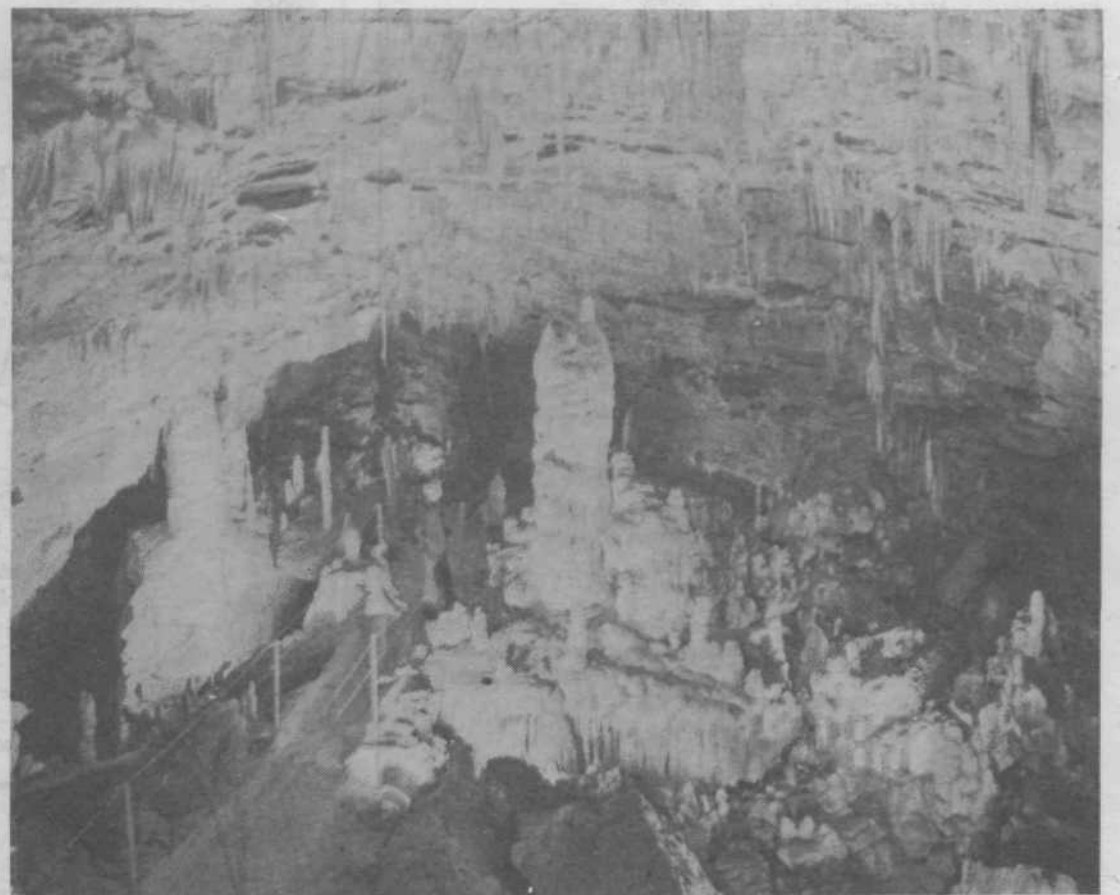
## Škropilni koledar za sadno drevje

Čeprav še prave zime ne občutimo, se nam kljub temu približuje toplejša pomlad. Z novim letnim časom so povezana tudi opravila v naših sadovnjakih. Mednje sodi škropljenje sadnega drevja. Strokovnjaki sicer zatrjujejo, da je uporaba kemični preparatov škodljiva. Sicer pa je škodljivo tudi ozračje, v katerem živimo.

Škropilni koledar za sadno drevje smo zasledili v Radenskem vestniku. Ker vemo, da si več naših delavcev pridela del ozimnice v svojem sadovnjaku, ga objavljamo v našem glasilu.

Bodite pozorni! Breskve je potrebno prvič škropiti že v februarju.

VARSTV. UKREP	ČAS ŠKROPLJ.	RAZVOJNI STADIJ	BOLEZEN ALI ŠKODLJIVEC	PRIPOR. SREDSTVA IN KONCENTRACIJA
<b>JABLANE</b> predpomlad. škropljenje	prva polovica aprila	brstenje do mišjega ušesa	ameriški kapar, jajčeca listnih uši, škrlup	0,5% Folidol olje 1% Oleodiazinon 0,1% Delan
1. škroplj. pred cvetenjem	10 dni po prejšnjem	vidijo se cvetni peclji	škrlup jablanova plesen	0,2% Dithane M 45 0,07% Enovit
2. škroplj. pred cvetenjem	10 dni po prejšnjem	rdeči balon	škrlup in jablanova plesen, rdeča sadna pršica (rdeči pajek)	ista sredstva kot pri prvem škroplju. 0,2% Kelthane
škroplj. v cvet	10 dni po prejšnjem	poln cvet	škrlup in jablanova plesen	ista sredstva kot pri prvem škropljenju
poletno škroplj.	v drugi polov. junija	plodovi večji kot oreh	škrlup in jablan. plesen jabol. zavijač in amer. kapar	ista sreds. kot prej 0,2% Basudin ali 0,2% Lebaycid
<b>HRUŠKE</b> predpomlad. škropljenje	konec marca začetek aprila	brsti so napeti	škrlup na vejicah hruševa bolšica	1% bakreno apno 0,1/ Ultracid
škroplj. pred cvetenjem	prva polovica aprila	vidijo se cvetni peclji	škrlup	0,2% Dithane M 45
škropljenje po cvetenju	maj in nato še 2-3 x v presl. 10-14 dni	plodiči se razvijajo	škrlup, hruševa bolšica, listne uši	0,2% Dithane M 45 0,2% Basudin, 0,1% Metasystox
poletno škropljenje	julij in avgust	plodovi so razviti	škrlup hrušev zavijač hruševa bolšica	0,2% Dithan M 45 0,2% Basudin
<b>BRESKVE</b> zimsko oz. predpomlad. škropljenje	februar, marec	ko se brsti prično napenjajo	breskova kodravost listna luknjičavost	1% bakreno apno 0,15% Delan
škropljenje po cvetenju	10-12 dni po cvetenju	venčni listi so odpadli	listna luknjičavost breskova plesen listne uši	0,1% Delan 0,3% Karathane 0,1% Metasystox
<b>MARELICE</b> predpomlad. škropljenje	marec	ko se brsti napenjajo	monilia listna luknjičavost	1% bakreno apno
škropljenje v cvet	april	začetek cvetenja	cvetna monilija luknjičavost	0,1/ Ronilan
<b>ČEŠPLJE IN SLIVE</b> predpomlad. škropljenje	začetek aprila	brsti se napenjajo	čepljev kapar rožičavost, monilija	0,5% Folidol olje 1% bakreno apno
škroplj. takoj po cvetenju	konec aprila	venčni listi so odpadli	češpljeva grizlica listne uši	0,15% Ekatin
nadalj. škroplj. po cvetenju	maj in v presl. 10-12 dni	plodiči se razvijajo	listna luknjičavost monilija, listne uši, rdeča sadna pršica	0,1% Delan 0,15% Ekatin 0,2% Kelthane
<b>ČEŠNJE IN VIŠNJE</b> predpomlad. škropljenje	april	brsti se napenjajo	listne uši, kapar	1% Oleodiazinon
škropljenje po cvetenju	sredi maja	plodovi se razvijajo	češnjeva listna pegavost, monilia	0,2% Dithan M 45 0,1% Delan
škropljenje po obiranju	julij		češnjeva listna pegavost	0,2% Dithan M 45



## Razstava slik Zdenke Omahen v Domu starejših občanov Grosuplje

Došedanja razstavi slik Antona Draba in Stefana Horvata v jedilnici Doma starejših občanov Grosuplje se je 23. januarja letos pridružila razstava dvajsetih olj ljubiteljske slikarke ZDENKE OMAHEN, po rodu pristne Dolenjke iz Kostanjevice, ki se je odločila svoja upokojska leta preživeti v Ljubljani, kar ji po naravi in počutju prav nič ne »leži«. To ni svet za njeno čutečo dušo, ki hrepeni po vsem drugem, samo po mestu, kakršna je današnja Ljubljana, ne! Njena narava in pritaženo hrepenenje si želita prostosti nebesnih višin v neskončnosti, odprtosti sveta okoli in okoli, želita si poljan, pokritih s cvetjem; želita si prostost narave.

Svojih dvajset olj je občuteno razobesila na skope stene jedilnice, kamor

hodi vsak dan po trikrat in štirikrat nekaj manj kot sto večinoma betežnih starčkov obeh spolov, ki se na umetnost kaj malo razumejo. Dobro pa se razumejo na to, kar jim je všeč in kar jih pritegne. In to Zdenkine slike naredijo! Ze prvi pogled na desno steno nad mizami pritegne še tako nečutečega nepoznavalca slikarstva: pusta mestna hiša nas popelje s tihožitji po namišljenih mizah nevidnih prostorov notranjčine do osamljene rožnate veje matnolije, slikane v kričeči plavi brvi, ki da služiti na neizživetost življenjskih želja avtorja. To se še posebno izpričuje v naslednjih štirih oljih v vijolični barvi.

Tudi slike mestnih stavb, pravzaprav obokov oken, in pročelja v svojih zelenkastih poltonih kažejo na isto notranjo zavrtost slikarke, ki se čuti zaprt v

ozkem prostoru iz betona, za katerega ni rojena; njo kliče narava in prostost, zato najbrž vsa tista premnoga obokana okna brez okenskih okvirjev. Res je, vse življenje jo je utesnjevala zaprtost notranjosti, poslušnost nadrejenim, služba njim, nikoli ni bila resnično samostojna. To samostojnost si je hotela in namerala ustvariti s študijem glasbe, kar je morala zaradi »nadvlade materialne preskrbljenosti« opustiti. Na to in v spomin na pokojnega očeta so nastala tihožitja s kitaro, vinom in cvetjem, prav tako tudi druga cvetlična tihožitja z magnolijo v zamolkem temnem ozadju.

Razstava je vredna ogleda. Grosuplje, 23. 1. 1990

Karel Puš