

● Cepljenje proti gripi

Toz osnovnega zdravstvenega varstva Moste-Polje je tudi letošnje jesensko-zimsko obdobje predvidel neobvezno cepljenje občanov proti gripi, ki ga priporočamo še zlasti starejšim osebam, bolnikom s kroničnimi obolenji dihal, srca in ožilja, presnove ter drugim bolnikom, ki nimajo kontraindikacij za cepljenje.

Cepili bomo dvakrat z mrtvim cepivom, ki vsebuje tiste soje virusov, ki bi po mnenju Svetovne zdravstvene organizacije utegnili letos povzročiti epidemijo. Dolgoletne izkušnje kažejo, da je cepljenje edini ukrep, ki zagotavlja določeno stopnjo osebne in kolektivne zaščite in lahko v primeru epidemije znatno zmanjša odsotnost z dela in zastoje v proizvodnji, zato ga priporočamo tudi delavcem delovnih organizacij.

Ker je uspeh zaščite prebivalstva odvisen od števila cepljenih, je pomembno, da se cepi čimveč prebivalcev.

Prijavite se po telefonu ali osebno pri svojem zdravniku v eni izmed Enot ZD Moste (Enota Polje, Enota Fužine, Splošna ambulanta Dolsko, Splošna ambulanta Jarše, v Obratnih ambulantah in v Domu starejših občanov).

Cepiti bomo pričeli takoj. Cena za dvakratno cepljenje je 15.000 din.

● SIMPOZIJ O SUMAMEDU

Prvi jugoslovanski antibiotik

Včeraj, 22. novembra, je bil v KD Ivana Cankarja organiziran simpozij o sumamedu, prvem jugoslovanskem antibiotiku, ki je že v prodaji in se zanj zelo zanimajo tudi zunaj naših meja. Simpozij je organizirala Pliva, katere znanstveniki so »očetja« tega prvega originalnega jugoslovanskega antibiotika. Na simpoziju so povabili tudi naše uredništvo.

Na simpoziju so bili predstavljeni izčrpani rezultati kliničnih raziskovanj AZITROMICINA-SUMAMEDA (s tem imenom je antibiotik registriran). Sumamed je prvi antibiotik iz nove skupine AZALIDA, ki je registriran v svetovni farmacevtski industriji. Pred registracijo je bilo zdravilo preizkušeno v 21 jugoslovanskih mestih. Tudi v Ljubljani. Od tujih firm je najboljšo ponudbo za sodelovanje ponudila ameriška tvrdka Pfizer. Z nakupom licence ima ta tvrdka pravico prodaje tega zdravila na delu svetovnega tržišča. Po podatkih, ki so jih zbrali predstavniki tvrdke Pfizer, je sumamed uspešno prešel vse najzahtevnejše ateste na uglednih klinikah ZDA, Velike Britanije, Švice, Nizozemske, Belgije, Norveške... s čimer je bilo še enkrat potrjeno, da je novi antibiotik, odkrit v raziskovalnem inštitutu Plive, zdravilo popolnoma novih svojstev. Pravijo, da se z AZITROMICINOM pri-

čenja novo poglavje v proizvodnji in terapiji z antibiotiki.

Kaj v medicinski terapiji predstavlja sumamed?

Indikacije: Infekcije gornjih dihalnih poti (angine, sinusitisi), infekcije spodnjih dihalnih poti (bronhitis, pneumonije); streptokokne bolezni, intersticijske pneumonije in nespecifični uretritisi in kolpitisi.

Izredne farmakokinetične osebnosti novega zdravila omogočajo občutno krajši čas zdravljenja. Prvi dan se na primer daje 2 kapsuli, drugi, tretji, četrti in peti dan zdravljenja pa samo eno kapsulo zdravila. Skupni čas zdravljenja naštetih bolezni traja samo PET DNI.

Na simpoziju so povedali tudi, da je sumamed že moč dobiti v vseh lekarnah Jugoslavije. Čestitamo torej tudi mi uspešnim raziskovalcem Plivinega raziskovalnega inštituta.

S. G.

● Video Lu ● Video Lu ●

Videoteka Lu v Skopski 2, pri trgovini Nama v Stepanjskem naselju, vas vabi vsak dan (razen nedelje) od 16. - 20. in ob sobotah od 14. - 17.

- Nudi preko 1000 filmov uspešnic v več kopijah, vsako soboto najmanj 10 novih filmov, enodnevna izposoja 3.000 din
 - Tedenski paketi: po-sr, to-če, sr-pe, če-to, pri izposoji najmanj dveh kaset šteje 1 dan.
 - Vikend paket: pe-po na izposojene 4 kasete - peta gratis
 - Naročila snemanj z video kamero in izposoja video kamere: prodaja posnetih kaset z dvema filmoma: 180 min. - 45.000 din, 195 min. - 47.000 din, 240 min. - 50.000 din.
- Prijazno vas vabimo, da postanete naš član na Skopski 2. Tel.: 441-912.

● V SADNI DREVESNICI STUDENEC

Vse prodajo, kar imajo

V naši še ne tako davni preteklosti je bilo sadje, poleg mleka in kruha, pomemben vir preživetja. Zato je k hiši vedno sodil tudi vrt s sadnimi drevesi. Ta so na pomlad z bujnim cvetjem krasila dom in hranila čebele iz domačega čebelnjaka, v vročih poletnih dneh so dajala blagodejno senco,

jeseni pa pridelek okusnih in vitaminov polnih plodov za radost otrok in preživetje vseh. Če se je v hiši rodil otrok, je bilo tudi v sadovnjaku treba posaditi vsaj eno novo drevo. Danes ne sadimo sadnih dreves zaradi preživetja v nekdanjem smislu, sadimo pa jih okrog svojih domov še tudi



Iskali smo najbolj urejen kraj

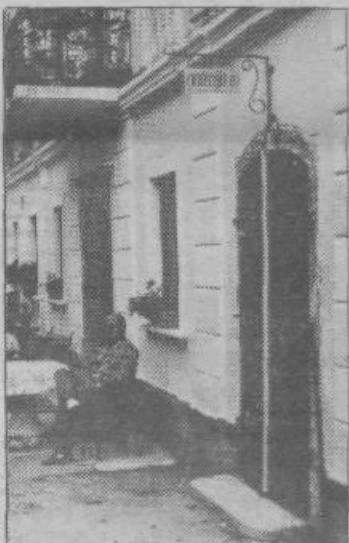
V dveh kratkih zapisih sem opisal del poti, ki smo jo opravili, ko smo po občini iskali najbolj urejen kraj. Danes bom opisal še en del in kasneje še nekaj utrinkov. Zapisi so seveda moje gledanje in razmišljanje, zato me lahko primete tudi za besedo ali pa se mi pri razmišljanju pridružite.

V prvem zapisu sem pisal o Pancah in še več o potrebi, da se v akcijo iskanja najbolj urejenega kraja v občini bolj vključijo krajevne skupnosti in društva. V drugem zapisu sem razmišljal o problemu ohranjanja avtonomnosti naših vasi, ki se po mili volji, brez kakršnihkoli zadržkov, spreminjajo v stilu ljubljanskega primestja. Spomnil sem na dragoceno odločitev občinskega izvršnega sveta, ki je pred leti odločil, da s pomočjo Univerze Edvarda Kardelja uredi vzorčno arhitekturo vasi Volavljve.

Najbolj urejen kraj smo iskali tudi v Dolskem in Klopcah (o teh krajih govori današnji zapis), ki sta naši najsevernejši krajevni skupnosti in edini onstran Save. Nema lokrat stišim vprašanje, kako to, da ti kraji sodijo v našo občino in ne v občino Bežigrad, kot na primer Dol, s katerim je Dolsko v mnogočem tesno povezano. Da je tako, je rezultat svobodne odločitve prebivalcev teh krajev, ki so se pred dobrim četrti stoletjem iz več manjših občin združevali v večje. Res so daleč od občinskega središča, vendar so se tem razmeram odlično prilagodili in živijo prav lepo.

Dolsko je razpotegnjena vas na nekaj metrov visoki savski terasi, na prostrani savski ravnini, po kateri se Sava še lepo preteguje, preden se spusti v brzice med hribovje. Dolsko je med drugim tudi naša najnižje ležeča krajevna skupnost z nadmorsko višino 263 metrov. Vas ima staro vaško jedro, ki ga obkrožajo lepe novograjene hiše. Zadržni dom, dve dobri gostilni, pred leti turistično zelo aktivni (ohcet v Ljubljani), v OŠ pletarski krožek, ugledno gasilsko društvo itd. Za nas je najpomembnejše, da je spet začelo delati turistično društvo.

Najlepši pogled na Dolsko je z roba vasi Klopce, ki je prislonska visoko v breg 743 metrov visoke Murovice. Klopce so ena najbolj razglednih vasi v naši občini. Z obilico sadja, odličnim moštom in žganjem ter številnimi



Medvedova hiša in »Galerija 19« v njej

kombinacijami izletov v okolico ima ta sončna vas, kot tudi sosednja Križevska vas, lepe možnosti za razvoj



Na pragu preurejene rojstne hiše Jurija Vege nas je prijazno pričakala Vrhovčeva mama in nam razkazala spominsko sobo. Povedala je, da med obiskovalci prevladuje šolska mladina

kmečkega turizma, katerega se za zdaj še ni nihče oprijel. Od tu je prelep pogled na Zasavsko hribovje in veličastno zeleno ravnico ob Savi, ki se potem še daleč proti jugozahodu izgubi v zakajeni ljubljanski kotlini. Lep pogled je na sotočje Ljubljanice, Save in Kamniške Bistrice. Človek uživa ob pogledu na to prostrano ravnico in se z olajšanjem zadovoljen čudi, da je ta ravnica ob Savi še vedno okrašena z lepo obdelanimi polji, kljub številnim načrtom za njeno pozidavo. Kar spominjamo se načrtov za nuklearko, za novo ljubljansko toplotno, za skladišča goriv Petrola in še drugih. Naj le še ostane tako tudi rodovom za nami, naj tudi njim polja krasijo to dolino.

Tesno ob reki Savi je speljana naša najbolj prometna dvotirna železnica, ki povezuje Evropo z južnim Balkanom. Po njej dnevno drvi okoli 200 vlakov. Pred to železnico, ki je bila zgrajena sredi 19. stoletja, je bila glavna »prometnica« reka Sava. Skupaj z Ljubljano je imela vlogo povezovalni Banat s Trstom. Okoli leta 1730 je Karel VI. ukazal uravnati Savo za še večji trgovski promet, očistiti strugo nevarnih čeri ter na desnem bregu zasekati v skale vlačilne steze za vole, ki so vlekli čolne proti toku. Promet je bil tako živahen, da so v Zalogu, Litiji in tudi v Dolskem živeli z brodarstvom. V Dolskem je temu davnemu rečnemu prometu še vedno priča 300 let stara Medvedova hiša z dobro ohranjenimi kovačijo, v kateri so v tistih časih oskrbovali, pa tudi opremljali rečni in cestni promet. Kasneje je v tej kovačiji deloval eden prvih naših parnih generatorjev, ki je proizvajal enosmerni električni tok. Kurili so ga z ogljem.

Ob našem obisku v Dolskem nam

je Medvedova mama razkazala tudi notranjost velike Medvedove hiše, v kateri so prav tedaj, na pobudo na novo preurejenega turističnega društva Dolsko, uredili »Galerijo 19«. Hiša je s številnimi dobro ohranjenimi pritlikinami, pohištvo in številnimi zbranimi predmeti vsa kot manjši etnografski muzej. Tam smo se srečali tudi z Antonom Čičem, novim pred-

sednikom Turističnega društva Dolsko. Navdušil nas je z neizmerno energijo, vitalnostjo in zakladnico idej. Ze sama otvoritvena prireditve »Galerije 19«, nekaj dni kasneje, je daleč preseгла krajevne dimenzije. Trdno sem prepričan, da se bo v prihodnje v Dolskem in bližnjih krajih še veliko in zanimivega dogajalo, kar bo privabilo tudi Ljubljancane in druge ljudi. Z vnmemo, kot jo kažejo, bo Dolsko s preostalimi kraji »onkraj Save« kmalu postalo turistično najbolj dejavno in urejeno območje naše občine. Besedilo in slike: SLAVKO GERLICA

Ob spomeniku Jurija Vege smo se fotografirali »za spomine«, kot to običajno storijo obiskovalci kjerkoli po svetu. Tudi zaradi tega je pomembno, kako je spomenik postavljen in kakšna je njegova okolica. Na tej sliki je videti, da spomenik ni posrečeno postavljen. Zato deluje prazno, v prostoru zgubljeno in nepomembno. Hiša za njim ni ne vaška, ne kmečka. Bolje bi bilo, če bi bil spomenik nekoliko dvignjen in polovično obrnjen, da bi bila na takih spominskih posnetkih tudi njegova rojstna hiša. Takšno ozadje bi bilo najprimernejše

● Usluge, ki jih Dom starejših občanov nudi na domu

Pred letom dni smo pričeli tudi v našem Domu razvijati zunanjo dejavnost. Ker se je do danes že nekoliko uveljavila in zaživela, smo se odločili, da jo predstavimo vsem občanom.

Kaj zunanja dejavnost pomeni? To je nudenje gospodinjske pomoči na domu, ki jo izvajata dve za to delo usposobljeni domski negovalki. Pomoč lahko nudimo največ dve uri tedensko pri vseh gospodinjskih opravilih ter drugem po dogovoru.

DOVOZ KOSILA NA DOM

Ker smo zaradi objektivnih razlogov z razvozom kosil omejeni, skušamo ostale potrebe kosil pokriti z raznašalci. Trenutno imamo še nekaj prostih mest.

Posebna oblika, ki jo nudimo starejšim občanom, je dnevno varstvo, to je bivanje v našem domu med 7.00 uro zjutraj in 15.00 uro. Vsebuje pa: zajtrk, kosilo in vključevanje v aktivnosti delovne terapije.

Vse zainteresirane prosimo, da se nam osebno ali po telefonu oglasite na naslov:

DOM STAREJŠIH OBČANOV LJUBLJANA MOSTE-PO-LJE
LJUBLJANA, Ob Sotočju 9
TEL. ŠT.: 447-049
tov. Danica PANDEL

● DELO DOBI

KOMISIJA ZA DELOVNA RAZMERA PRI VVO OTONA ŽUPANČIČA

razpisuje prosta dela in naloge:

1 hišnika za NDC

POGOJI: KV delavec IV. zahtevnostne stopnje, opravljen voznikiški izpit B kategorije, dvomesečno poizkusno delo

KV kuharico za DČ - nadomeščanje delavce med porodniškim dopustom

POGOJI: Končana šola - srednja izobrazba po programu za IV. stopnjo - kuhar - izpit higienskega minimuma, poskusno delo 2 meseca

Prijave z dokazili o izpolnjevanju pogojev pošljite v 8 dneh po objavi na naslov VZGOJNO VARSTVENA ORGANIZACIJA OTONA ŽUPANČIČA, Ljubljana, Parnska b. št. Kandidate bomo pisno obvestili v 30 dneh po izbiri kandidatov.

SVET KRAJEVNE SKUPNOSTI DOLSKO, Dolsko 55 61262 Dol pri Ljubljani

objavlja prosto delovno mesto

HIŠNIKA v kulturnem domu DOLSKO

Pogoji: - IV. stopnja izobrazbe kovinarske,

elektro ali lesno predelovalne stroke - zaželen je izpit za kurjača nizkotlačnih kotlov na tekoča in trda kuriva

Na razpolago je hišniško stanovanje. Medsebojne pravice in obveznosti se bodo uredile s posebno pogodbo.

Prijave o dokazilu o izpolnjevanju pogojev sprejemamo 15 dni po objavi v Naši skupnosti na gornji naslov.

Učsš SKUPNOST

Predsednik izdajateljskega sveta je Cveto Pavlin, podpredsednik pa Milan Pritekelj.

Glasilu urejajo: Stane Brezovar, Slavko Gerlica (glavni, odgovorni in tehnični urednik), Darja Juvan, Janko Kramžar, Jani Möderdorfer, Martina Mrvar, Franc Mandeljc, Breda Papež, Cveto Pavlin, Mile Štincec in Janez Zavrl. Izhaja tritedensko v 25.200 izvodih.

Rokopisov ne vračamo. Objavljane prispevke honoriramo po pravilniku, izplačujemo jih prek ziro računov ali blagajne uredništva, izplačila zapadejo v 60 dneh po objavi.

Uredništvo in uprava: Ob.Ljubljani 42, tel. 447-817, ziro račun pri SDK Ljubljana 50103-678-48022, OK SZDL Ljubljana Moste-Polje. Naša skupnost. Tisk: tiskarna Ljudske pravice v Ljubljani. Kopitarjeva 2. Časopis prejema vse družine v občini brezplačno.

S. G.

zaradi gospodarske koristi in tudi kot ohranjanje lepe slovenske tradicije in simbolike. Saj vemo, da so značilnost slovenske pokrajine domačije, obkrožene s sadnimi drevmi in ne z iglavci ali drugimi tudi lepimi parkovnimi drevesnimi vrstami. Ljudje se vse bolj tega zavedajo in zato okrog svojih domov vse več posajajo sadna drevesa. Tako, da sadne drevesnice komaj dohajajo rastoče povpraševanje.

V naši občini imamo imenitno sadno drevesnico Studenec, ki deluje v okviru Kmetijskega zavoda Ljubljana. Vsako leto se s sadniki komaj dobro založi, pa vseeno ji na pomlad vsega zmanjka. Lani so zaradi mile zime prodajali kar vso zimo. Kako bo letos, se še ne ve.

Drevesničar Drago Jerič mi je povedal, da so pripravili okrog 255.000 sadnih sadik. Prodajati so jih začeli 28. oktobra in nekatere vrste so že skoraj pošle, jablečne sorte bobovec pa že vse, do zadnje sadike. Drago pravi, da je med kupci spet zelo velik interes prav za stare domače sorte jaboln. ki so cepljene na bujno rastoče podlage in so primerne za vzgojo visokodebelnih dreves. Od teh sort imajo še krivopecelj, carjevič, zlatata pramena, ontario, beličnik, allkmene, jonatan, bobovec pa, kcot smo že rekli, je vse prodan. Ssadika jablečne stane 6.500 dinarjev. Sadna drevesnica je odprta od 8., do 16. ure, v soboto pa do 8. do 112. ure. Skoraj do nje vozi tudi mestni avtobus št. 20.