



5 PREBIVALSTVO  
POPULATION

št./No 2

NARAVNO IN SELITVENO GIBANJE PREBIVALSTVA, SLOVENIJA, 2006

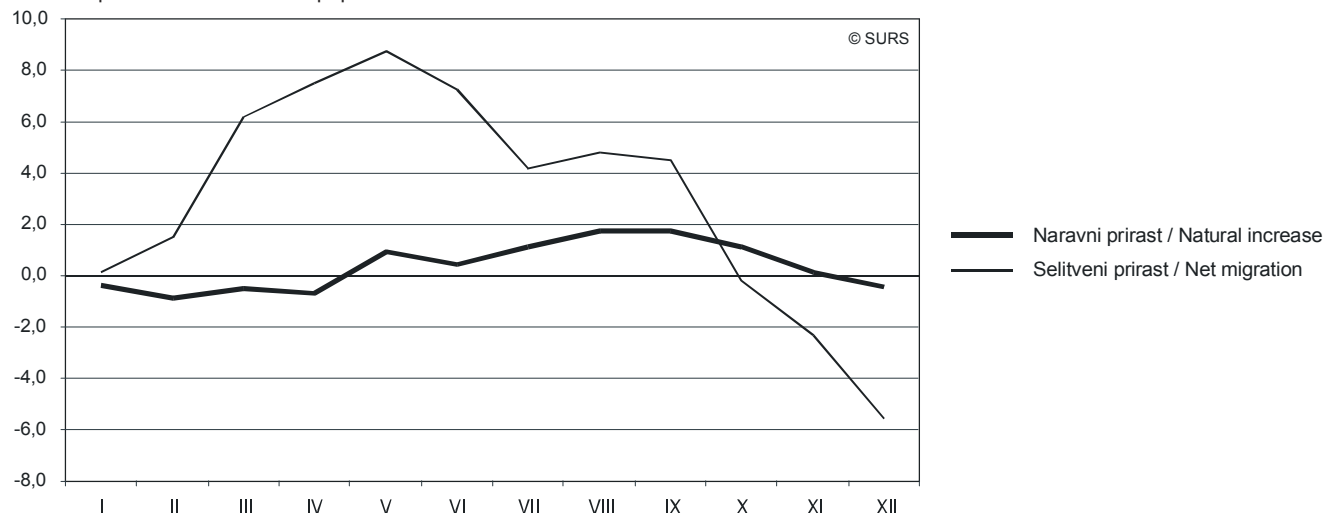
NATURAL AND MIGRATION CHANGES OF POPULATION, SLOVENIA, 2006

- ▶ V letu 2006 smo v Sloveniji po letu 1996 ponovno zabeležili pozitivni naravni prirast. Rojenih je bilo 752 oseb več, kot jih je umrlo.
- ▶ Število živorojenih otrok se je v letu 2006 v primerjavi z letom 2005 povečalo za 775, število umrlih pa zmanjšalo za 645. Rojenih je bilo 18.932 otrok, največ v zadnjem desetletju, umrlo pa je 18.180 prebivalcev.
- ▶ V letu 2006 je poraslo tudi število sklenitev zakonskih zvez, število razvez zakonskih zvez pa se je zmanjšalo. Zakonsko zvezo je v letu 2006 sklenilo 6.368 parov ali 599 več kot leto pred tem; razvezalo pa se je 2.334 parov ali 313 manj kot leta 2005.
- ▶ Kljub pozitivnemu naravnemu prirastu, je k temu, da je konec leta 2006 v državi živelo 2.010.377 prebivalcev (0,4 % več kot konec leta 2005), slabih devet desetih (89,3 %) prispeval selitveni prirast.
- ▶ V letu 2006 se je v državo priselilo 20.016 prebivalcev, odselilo pa 13.749. Tudi tokrat so med selivci prevladovali tujci; med priseljenimi jih je bilo 91,2 %, med odseljenimi pa 80,3 %.
- ▶ 38.501 državljanov Slovenije je spremenilo naselje svojega stalnega prebivališča. V drugo naselje iste občine se jih je preselilo 12.041, v drugo občino pa 26.460.
- ▶ For the first time after 1996, in 2006 natural increase was again registered in Slovenia as 752 more people were born than died.
- ▶ Compared to a year before, in 2006 the number of live births went up by 775, while the number of deaths went down by 645. 18,932 children were born, the highest number in the last decade, while 18,180 people died.
- ▶ In 2006 the number of marriages also increased, while the number of divorces decreased; 6,368 couples – 599 more than a year before – were married, while 2,334 couples – 313 less than a year before – were divorced.
- ▶ Despite natural increase, the fact that at the end of 2006 2,010,377 people lived in Slovenia (0.4% more than at the end of 2005) was to a large extent (89.3%) the result of positive net migration.
- ▶ In 2006, 20,016 people immigrated to Slovenia and 13,749 emigrated abroad. Again foreign nationals prevailed among migrants; they represent 91.2% of immigrants and 80.3% of emigrants.
- ▶ 38,501 citizens of Slovenia changed the settlement of their permanent residence. 12,041 people moved within the settlements of the same municipality, while 26,460 moved to another municipality.

Slika 1: Naravno in selitveno gibanje prebivalstva po mesecih, Slovenija, 2006

Chart 1: Natural increase and net migration of the population by months, Slovenia, 2006

Na 1000 prebivalcev / Per 1000 population



## PREBIVALSTVO 2006

Konec leta 2006 je v Republiki Sloveniji živel 2.010.377 prebivalcev. Prebivalstvo je v letu 2006 naraslo za 0,4 %. Prvič po letu 1996 rast prebivalstva ni bila le posledica pozitivnega selitvenega, ampak tudi naravnega prirasta (leta 2006 je bilo v Sloveniji število živorojenih otrok za 752 večje od števila umrlih v tem letu).

Delež tujih državljanov v Republiki Sloveniji je konec leta 2006 znašal 2,7 %. Skoraj polovico (45,6 %) so predstavljali državljani Bosne in Hercegovine, 19,3 % je bilo državljanov Srbije in Črne gore ter 12,8 % državljanov Hrvaške. Državljanek nekdanjih jugoslovanskih republik so leta 2006 predstavljali 88,7 % vseh tujcev v Sloveniji, medtem ko so tujci iz držav članic EU-27 predstavljali 5,6 % vseh tujcev v Sloveniji.

V preteklih dvajsetih letih je povprečna starost prebivalstva narasla za 5,7 leta in konec leta 2006 dosegla 40,8 leta. Povprečna starost moških je znašala 39,2 leta, povprečna starost žensk pa 42,5 leta. To pomeni, da se je od leta 1986 povprečna starost moških povečala za 5,8 leta, povprečna starost žensk pa za 5,7 leta.

V zadnjih dveh desetletjih delež mladih (tj. mlajših od 15 let) nenehno upada, delež prebivalcev, starih 65 let ali več, pa neprestano raste. Konec leta 2006 je bilo 14,0 % prebivalstva mlajšega od 15 let, 15,9 % pa so predstavljali prebivalci, starejši od 64 let. Indeks staranja za moške je znašal 85,2, za ženske pa 143,9.

## ROJENI

### Skoraj devetnajst tisoč živorojenih otrok

V letu 2006 se je rodilo 18.932 živih otrok (9.762 dečkov in 9.170 deklic) ali za 775 (za 4,3 %) več kot v predhodnem letu. Po letu 2003, tedaj smo v Sloveniji zabeležili najnižje število rojstev živorojenih otrok doslej, njihovo število postopoma narašča. Na 1000 prebivalcev se je tako v letu 2006 v povprečju rodilo 9,4 otrok (leta 2005 pa 9,1).

### Med 18.724 porodi 82 otrok mrtvorojenih

Število rojstev mrtvorojenih otrok se v Sloveniji v zadnjih petnajstih letih giblje med 80 in 110 otrok na leto; to pomeni, da je letno na 1000 rojstev živorojenih otrok 5 ali 6 rojstev mrtvorojenih otrok. V letu 2006 je bilo zabeleženih 82 rojstev mrtvorojenih otrok; to pomeni, da so se na 1000 živorojenih otrok 4,3 otroci rodili mrtvi. Nižjo vrednost kazalnika smo zabeležili le še leta 2000.

### Zožena reprodukcija in ena najnižjih stopenj rodnosti v Evropi

V letu 2006 je ena ženska v starosti od 15 do 49 let, to je v rodni dobi, v povprečju rodila 1,3 otroka. Da bi se prebivalstvo Slovenije po naravni poti lahko enostavno obnavljalo, bi morala biti ta vrednost 2,1 otroka na žensko. Torej se Slovenija, tako kot večina drugih evropskih držav, sooča z zoženo reprodukcijo. Le da Slovenija sodi med države z eno najnižjih stopenj rodnosti v Evropi.

### Mama ob rojstvu prvega otroka v povprečju stara že 28 let

Povprečna starost matere ob rojstvu prvega otroka se je ponovno dvignila (za 0,2 leta). Na povišanje starosti vpliva odlaganje rojstev na poznejša leta. Žensk, ki so v letu 2006 rodile prvič in so bile mlajše od 25 let, je bilo samo še za slabo četrtino (23,9 %), tistih pa, ki so v tem letu rodile prvič in so bile starejše od 35 let, pa je bilo že 6,1 %. V zadnjih tridesetih letih se je starost žensk, ki so prvič postale mame, v povprečju povečala za 5,3 leta. Povprečna starost matere ob rojstvu vseh otrok je v letu 2006 znašala 29,7 leta in je bila za 1,7 leta višja od povprečne starosti matere, ki je rodila prvič.

## POPULATION 2006

At the end of 2006 there were 2,010,377 people living in Slovenia. During 2006 the population grew by 0.4%. For the first time after 1996 population growth was not only a result of positive net migration but also a result of natural increase (in 2006 there were 752 live births more than deaths in Slovenia).

At the end of 2006 the population consisted of 2.7% of foreign citizens. Almost half of them (45.6%) were citizens of Bosnia and Herzegovina, 19.3% of Serbia and Montenegro and 12.8% of Croatia. In 2006 foreigners from former Yugoslav republics represented 88.7% of all foreigners in Slovenia, whereas foreigners from EU-27 countries represented 5.6% of all foreigners in Slovenia.

In the last 20 years the mean age of population grew by 5.7 years and reached 40.8 years by the end of 2006. On average men were 39.2 years old and women were 42.5 years old, which means that since 1986 the mean age of men has increased by 5.8 years and of women by 5.7 years.

In the past two decades there has been a constant decrease in the share of children aged 0-14 and an increase in the population aged 65 or more. At the end of 2006 the population consisted of 14.0% persons aged below 15 years and 15.9% persons aged 65 or more. The ageing index of men was 85.2 and of women 143.9.

## BIRTHS

### Almost 19 thousand live born children

In 2006, 18,932 children were born, 9,762 boys and 9,170 girls. Compared to the previous year the number increased by 775 (4.3%). After 2003, when in Slovenia the lowest number of live births was registered, the number has gradually increased. On average 9.4 children were born per 1,000 population in 2006 (9.1 in 2005).

### 82 still births among 18,724 deliveries

The number of still born children in Slovenia in the last 15 years has been somewhere between 80 and 110, which means that yearly 5-6 children per 1,000 live births are born still. 82 still births in 2006 represent 4.3 still births per 1,000 live births. A lower value of that indicator was registered only in 2000.

### Fertility below the population replacement rate, TFR among the lowest in Europe

On average 1.3 children per one woman between 15 and 49 years (in her reproduction age) were born in 2006. 2.1 is the value that would assure simple replacement of the population of Slovenia. In that way, Slovenia, as most European countries, is the country with the fertility below the replacement rate. Even more, Slovenia has one of the lowest fertility rates in Europe.

### First-time mothers on average 28 years old

The mean age of the mother at first childbirth increased again (by 0.2 years). The reason is postponing births to later ages. In 2006 only a quarter (23.9%) of women who gave birth for the first time were under 25 years old, while 6.1% of women were aged 35 or over. In the last thirty years the mean age of first-time mothers increased by 5.3 years. The mean age of the mother at birth of the child was 1.7 years higher than the mean age of the mother at first birth; in 2006 it was 29.7 years.



### 47,2 % otrok se je rodilo neporočenim materam

Delež otrok, rojenih materam, ki niso poročene, se še naprej povečuje. V primerjavi z letom poprej se je v 2006 povečal za 0,5 %. Še sredi sedemdesetih let je bilo v Sloveniji zunaj zakonske zveze rojenih 10 % otrok, leta 1987 več kot 20 %, leta 2002 pa že več kot 40 %.

Zunajzakonska rojstva so značilna predvsem za prva rojstva, saj je bilo med vsemi prvorojenci v 2006 kar 61 % otrok rojenih neporočenim materam. Med drugorojenci je bilo takih otrok 38 %. Z vsakim višjim redom rojstva se delež rojenih zunaj zakonske zveze zmanjšuje, čeprav je še vedno več kot petina tretjerojencev rojena neporočenim materam.

### Regionalne razlike

Najizrazitejše razlike med statističnimi regijami opazimo prav v deležu otrok, ki se rodijo neporočenim materam. Severovzhodni deli Slovenije, še zlasti Koroška, so bili že v sedemdesetih letih območja z najvišjim deležem otrok, rojenih zunaj zakonske zveze. Tako je bilo leta 2006 kar 68 % otrok v koroški regiji rojenih neporočenim staršem, v podravski regiji pa je bilo takih 62 %. Delež otrok, rojenih zunaj zakonske zveze, je bil najmanjši (za tretjino vseh), v notranjsko-kraški in goriški statistični regiji.

### 47.2% of children born to unmarried mothers

The share of children born to unmarried mothers is on the rise. Compared to the previous year it increased by 0.5%. In the mid-1970s 10% of children were born outside marriage, in 1987 more than 20% and in 2002 over 40%.

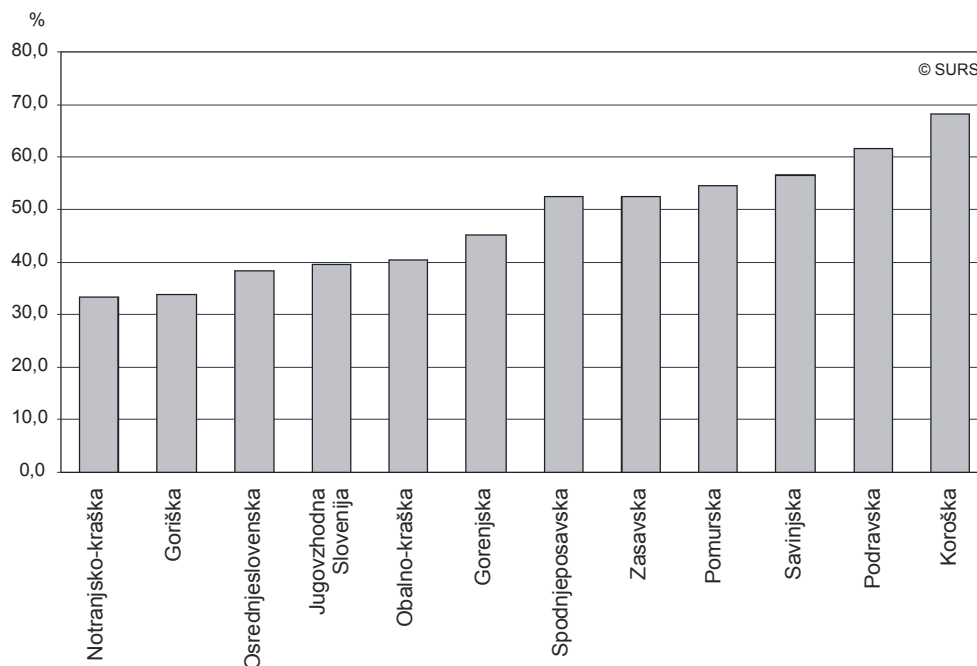
Live births outside marriage are typical for first-born children: 61% of all first-born children were in 2006 born to unmarried mothers. The share among second-born children was 38%. The higher the order of births, the lower the proportion of children born outside marriage, although more than a fifth of third-born children are born to unmarried mothers.

### Regional differences

The biggest differences among statistical regions are detected in the proportion of children which are born to unmarried mothers. The north-eastern parts of Slovenia, especially Koroška region, were already in the mid-1970s areas with the highest rate of live births outside marriage. In 2006, 68% of live born children in Koroška were born to unmarried parents, in Podravska 62%. The fewest, one third of all children, were born outside marriage in Notranjsko-kraška and Goriška region.

**Slika 2: Živorojeni otroci, rojeni zunaj zakonske zveze, statistične regije, Slovenija, 2006**

Chart 2: Live births outside marriage, statistical regions, Slovenia, 2006

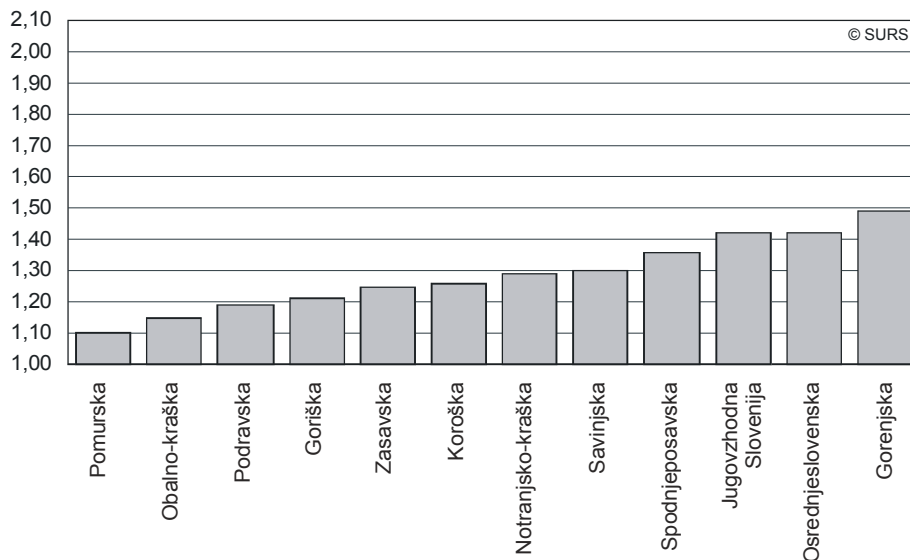


Gorenjska, osrednjeslovenska in jugovzhodna Slovenija so regije, v katerih se je v letu 2006 na 1000 prebivalcev rodilo več kot 10 otrok. V osrednjeslovenski in gorenjski regiji se je v 2006 v povprečju rodil en otrok več, kot je slovensko povprečje. Najmanj otrok na tisoč prebivalcev je bilo rojenih na skrajnem severovzhodu (pomurska regija: 7,9) in jugozahodu države (obalno-kraška regija: 8,1); to velja predvsem za zadnja leta. To se seveda ujema tudi z vrednostmi celotne stopnje rodnosti; ta je najvišja v gorenjski (1,46), ter v osrednjeslovenski regiji in jugovzhodni Sloveniji (1,42).

Gorenjska, Osrednjeslovenska and Jugovzhodna Slovenija are regions where more than 10 children per 1,000 population were born in 2006. In Osrednjeslovenska and Gorenjska regions one child more than the average for Slovenia was born. Regions with the fewest live births per 1,000 population are located in the north-eastern (Pomurska: 7.9) and south-western parts of the country (Obalno-kraška: 8.1). This coincides with the values of the total fertility rate, which is the highest in Gorenjska (1.46) and in Osrednjeslovenska and Jugovzhodna Slovenija (1.42).

**Slika 3: Celotna stopnja rodnosti, statistične regije, Slovenija, 2006**

Chart 3: Total fertility rate, statistical regions, Slovenia, 2006



Starost mater je bila v povprečju najvišja v osrednjeslovenski, goriški in v obalno-kraški regiji; presešla je namreč 30 let. Starost žensk, ki so v letu 2006 prvič postale matere, je bila najvišja v osrednjeslovenski regiji (29,1 leta), najnižja, in to kar za dve leti nižja, pa v pomurski in zasavski regiji.

On average mothers were the oldest in Osrednjeslovenska, Goriška and Obalno-kraška regions. Their age exceeded 30 years. Women who became mothers for the first time in 2006 were the oldest (29.1 years) in Osrednjeslovenska region and the youngest in Pomurska and Zasavska regions, 2 years younger than in Osrednjeslovenska.

## UMRLI

### V letu 2006 število umrlih najnižje po letu 1979

V letu 2006 je bilo zabeleženo najnižje število umrlih po letu 1979. Umrlo je 18.180 oseb, 9.270 moških in 8.910 žensk. V primerjavi z letom 2005 je bilo število umrlih nižje za 645 ali 3,4 odstotka. Koefficient umrlih na 1000 prebivalcev je bil 9,1 ali za 0,3 nižji kot leta 2005 (9,4) in za 0,6 nižji kot leta 2003 (9,7).

### Med umrlimi 64 otrok, starih manj kot eno leto

Med umrlimi v letu 2006 je bilo 64 dojenčkov; 32 dečkov in prav toliko deklic. V skupnem številu umrlih je to leta 2006 pomenilo 0,4 %, pred dobrim pol stoletja pa so umrli dojenčki v skupnem številu umrlih predstavljali več kot 12 %. Koefficient umrlih dojenčkov na 1000 živorojenih je leta 2006 znašal 3,4, leto pred tem pa 4,1, sredi petdesetih let prejšnjega stoletja pa je na 1000 živorojenih umrlo več kot 50 dojenčkov (leta 1955 npr. 56,7).

### Delež umrlih pred 65. letom se zmanjšuje

Preprečevanje prezgodnjih, potencialno preprečljivih vzrokov smrti in zviševanje povprečne starosti ob smrti, sta dva izmed prednostnih ciljev javnega zdravstva. Med preprečljive se uvrščajo tiste bolezni, ki jih je možno pravočasno odkriti in uspešno zdraviti ali s preventivnimi ukrepi celo preprečiti. Da se zdravstveno stanje prebivalstva izboljšuje, je razvidno iz zniževanja tako imenovane prezgodnje umrljivosti, ki jo zdravstvene statistike definirajo kot umrljivost pred 65. letom starosti. V zadnjih treh desetletjih se je delež prezgodnje umrljivosti zmanjšal z 32,4 % na 24,4 %. Delež prezgodnje umrljivosti moških je veliko višji od deleža prezgodnje umrljivosti žensk. Delež prezgodnje umrljivosti

## DEATHS

### In 2006 the lowest number of deaths after 1979

In 2006 the lowest number of deaths after 1979 was recorded: 18,180 people died (9,270 men and 8,910 women). Compared to 2005 the number of deaths was lower by 645 or 3.4%. The crude death rate was 9.1 per 1,000 population or 0.3 less than in 2005 (9.4) and 0.6 less than in 2003 (9.7).

### Among deaths there were 64 deaths of infants under one year of age

Among deaths there were 64 deaths of infants under one year of age; 32 boys and 32 girls. In the total number of deaths infant deaths represented 0.4% while only half a century ago infant deaths accounted for more than 12% of all deaths in the country. The number of infant deaths per 1,000 live births in 2006 was 3.4, a year before it was 4.1 and in mid-1950s more than 50 of infants died per 1,000 live births (in 1955 for example 56.7).

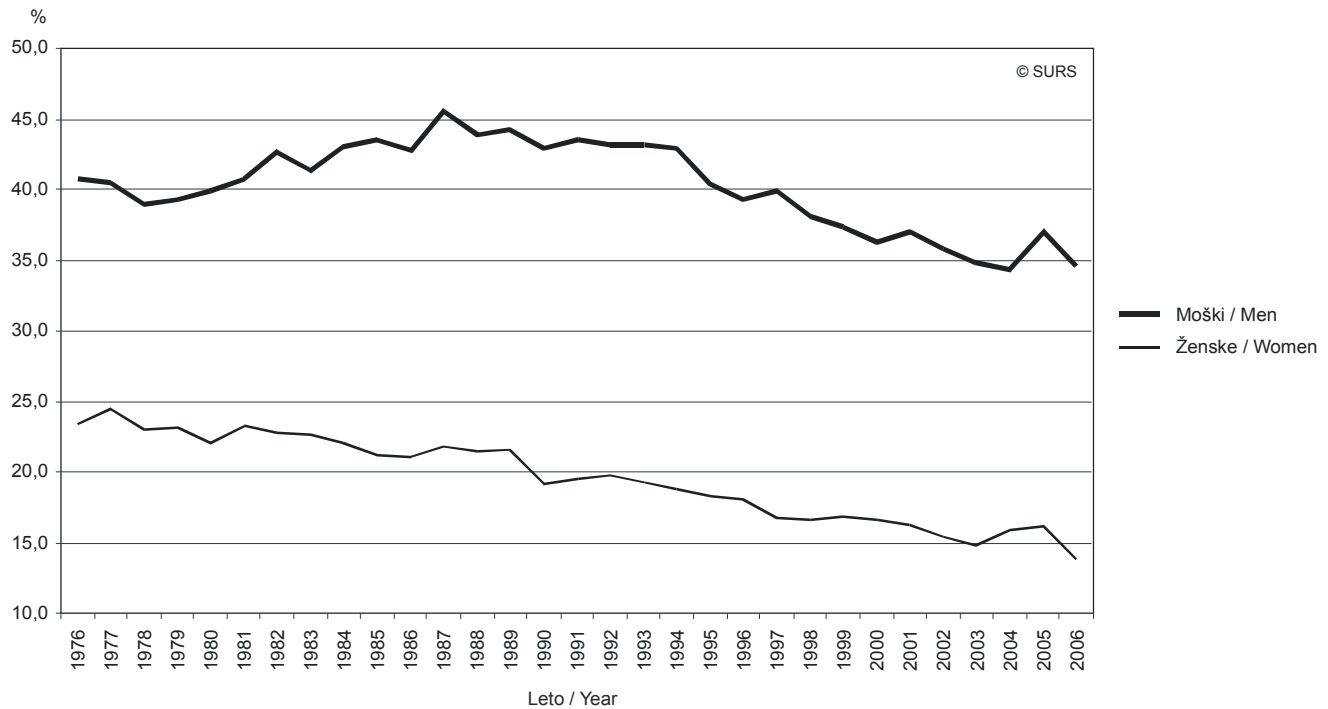
### The rate of deaths before 65 years of age is dropping

Among the priorities of public health service is to prevent premature, potentially preventable causes of death and to increase the mean age at death. Among preventable are those diseases that can be discovered and healed on time or even be avoided with preventable measures. We can see that health situation of the population is getting better because the number in premature deaths (mortality before 65 years of age) is dropping. In the last three decades the rate of premature mortality has dropped from 32.4% to 24.4%. The rate of premature mortality for men is a lot higher than the rate of premature mortality for women. Since 1976, when the rate of premature mortality for men was 40.7%, it has dropped

moških se je od leta 1976, tedaj je znašal 40,7 %, do leta 2006 zmanjšal na 34,6 %; delež prezgodnje umrljivosti žensk pa se je v istem obdobju zmanjšal s 23,3 % na 13,8 %.

**Slika 4: Delež prezgodnje umrljivosti, Slovenija, 1976–2006**

Chart 4: Rate of premature mortality, Slovenia, 1976–2006



**Povprečna starost v letu 2006 umrlih moških skoraj za 9,6 leta nižja od povprečne starosti umrlih žensk**

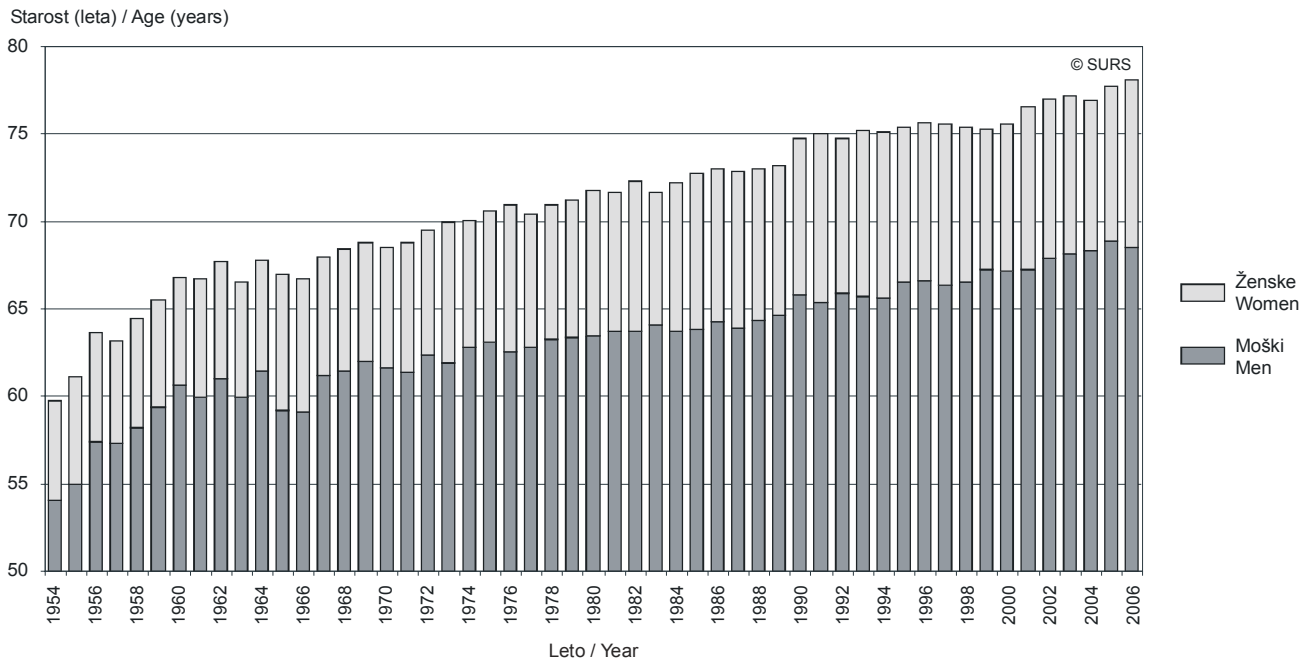
Povprečna starost umrlih raste (z manjšimi letnimi negativnimi nihanji). V zadnjem pol stoletju se je povprečna starost umrlega moškega dvignila za več kot 11 let (11,1 leta), ženske za 14 let in pol. Povprečna starost v letu 2006 umrlih moških je bila 68,5 leta, umrle ženske 78,1 leta. V primerjavi z letom 2005 je bila povprečna starost umrlega moškega za 0,4 leta nižja, povprečna starost umrle ženske pa za 0,3 leta višja. Moški, umrli v letu 2006, so bili v povprečju za 9,6 leta mlajši od žensk, umrlih v tem letu.

**In 2006 the mean age at death for men was almost 9.6 years lower than the mean age at death for women**

With smaller annual negative developments, the mean age at death is on the rise. In the last half of the century the mean age of men rose by more than 11 years (11.1) and of women by 14 years and a half. The mean age of men who died in 2006 was 68.5 years and of women 78.1 years. The mean age at death for men was 0.4 of a year lower and for women 0.3 of a year higher than the mean age at death for men and women in 2005. In 2006 the age of men at death was on average 9.6 years lower than the age of women.

**Slika 5: Povprečna starost umrlih, Slovenija, 1954–2006**

Chart 5: Mean age at deaths, Slovenia, 1954–2006

**Deček, rojen v obdobju 2005–2006, lahko pričakuje, da bo dočakal skoraj 75 let, deklica 82 let**

Pričakovano trajanje življenja se zvišuje. Deček, rojen v obdobju 2005–2006, lahko pričakuje, da bo dočakal 74,8 leta, deklica, rojena v tem obdobju, pa 81,9 leta. V primerjavi z obdobjem 2004–2005 se je pričakovano trajanje življenja za moškega podaljšalo za 0,8 leta, za žensko pa za 0,6 leta. V zadnjih treh desetletjih se je pričakovano trajanje življenja za moškega podaljšalo za 8,3 leta, za žensko pa za 7,7 leta.

**Med državami EU Slovenija leta 2005 po pričakovanem trajanju življenja moškega na osemnajstem mestu, ženske na sedemnajstem mestu**

Med državami EU se je Slovenija po pričakovanem trajanju življenja za moškega leta 2005 uvrstila na osemnajsto mesto (leta 2005 74,1 leta), po pričakovanem trajanju življenja za žensko pa na sedemnajsto mesto (leta 2005 81,3 leta). Pričakovano trajanje življenja je bilo za moškega daljše v vseh državah EU-15, pričakovano trajanje življenja za žensko pa v štirinajstih državah (krajše kot v Sloveniji je bilo na Danskem). Med državami, ki so se EU priključile leta 2004 in 2006, je bilo pričakovano trajanje življenja za moškega kot tudi za žensko daljše kot v Sloveniji le v obeh sredozemskih državah, na Malti in na Cipru; pričakovano trajanje življenja dečka, rojenega v eni od teh dveh držav, je kar za približno 3 leta daljše kot v Sloveniji (Malta 77,2, Ciper 76,8 leta), pričakovano trajanje življenja deklice, rojene v teh dveh državah, pa je le nekoliko daljše kot v Sloveniji (na Malti 81,4, na Cipru 81,1 leta).

Med državami članicami EU je bilo leta 2005 pričakovano trajanje življenja za moškega najdaljše na Švedskem (78,5 leta), za žensko pa v Španiji (83,7 leta).

**Najpogostejši vzrok smrti moških je rak, žensk pa bolezni srca in ožilja**

Za devet desetih umrlih v letu 2006 so bila osnovni vzrok smrti maligna obolenja, bolezni srca in obočil, bolezni dihal in prebavil ter poškodbe.

**A boy born in 2005–2006 can expect to live until his 75th birthday, a girl until her 82nd**

Life expectancy is on the rise. A boy born in 2005–2006 can expect to live 74.8 years and a girl 81.9 years. Compared to 2004–2005, life expectancy for men rose by 0.8 of a year and for women by 0.6 of a year. In the last three decades, life expectancy rose by 8.3 years for men and by 7.7 years for women.

**In 2005 life expectancy for men ranked Slovenia eighteenth among EU member states and life expectancy for women seventeenth**

In 2005 life expectancy for men ranked Slovenia eighteenth among EU member states (in 2005 74.1 years) and life expectancy for women ranked our country seventeenth (in 2005 81.3 years). Life expectancy for men was longer in all EU-15 member states and for women in fourteen EU-15 member states (shorter life expectancy than in Slovenia was only recorded in Denmark). Among countries that joined the EU in 2004 and 2006 life expectancy for men and women was longer in both Mediterranean countries; Malta and Cyprus. Life expectancy for a boy born in one of those two countries was about 3 years longer than for a boy born in Slovenia (Malta 77.2, Cyprus 76.8) while life expectancy for a girl born in those two countries was only slightly longer than in Slovenia (Malta 81.4, Cyprus 81.1).

Among EU member states life expectancy for men is the longest in Sweden (in 2005 78.5 years) and for women in Spain (in 2005 83.7 years).

**The main cause of death for men is cancer, for women heart and circulatory diseases**

For nine tenths of deaths the main causes of death in 2006 were neoplasms, ischemic heart diseases, diseases of the circulatory system,

Najpogostejši vzrok smrti moških je bil rak. Za posledicami tega je umrlo 32,1 % vseh umrlih moških; najpogostejši vzrok smrti žensk pa so bile bolezni srca in ožilja in za posledicami teh bolezni je umrlo 46,3 % vseh umrlih žensk.

Tretji najpogostejši vzrok smrti so poškodbe, za katerimi je umrlo še enkrat več moških kot žensk. Med vsemi umrli moškimi je za posledicami poškodb umrlo 11,0 % moških, med vsemi umrli ženskami pa je za posledicami poškodb umrlo 5,2 % žensk. Poškodbe, ki so posledica nezgod, samomorov in ubojev, so najpogosteje usodne za mlajše prebivalstvo. V letu 2006 je bilo 820 ali 55,3 % oseb, umrlih za poškodbami, mlajših od 65 let. Povprečna starost moškega, umrlega za poškodbo, je bila leta 2006 kar 15,3 leta nižja od povprečne starosti umrlih moških; povprečna starost ženske, umrle za poškodbo, pa je bila 6,8 leta nižja od povprečne starosti umrle ženske. V povprečju je bil moški, ki je umrl za poškodbo, star 53,2 leta, ženska pa 71,3 leta.

Veliko razliko v povprečni starosti za poškodbami umrlih moških in žensk, je mogoče utemeljiti z vzrokom poškodbe. Glavni vzrok za poškodbami umrlih moških so samomori in prometne nezgode. Med umrli, ki so leta 2006 storili samomor, je bilo več kot tri četrtine moških (78,5 %), med umrli za posledicami prometnih nezgod, za katerimi umirajo predvsem mlajši, pa je bilo leta 2006 83 % moških in le 17 % žensk. Za posledicami padcev, ki so pogosta nezgoda starejših pa je leta 2006 umrlo več žensk kot moških (52 % : 48 %).

#### Stopnja umrljivosti najvišja v pomurski regiji, najnižja v gorenjski

Povprečno število umrlih na 1000 prebivalcev je bilo v zadnjih desetih letih najvišje v statističnih regijah vzhodne Slovenije, in sicer v pomurski (11,6), spodnjeposavski (11,1), najnižje pa v gorenjski in osrednjeslovenski regiji (v prvi je bil povprečni desetletni koeficient umrlih na 1000 prebivalcev 8,3, v drugi 8,4). Podobno je bilo tudi leta 2006. Koeficient umrlih na 1000 prebivalcev je bil najvišji v pomurski in spodnjeposavski regiji (10,8 in 10,7), najnižji pa v gorenjski in osrednjeslovenski (7,7 in 8,0).

#### V vzhodni Sloveniji stopnja umrljivosti dojenčkov visoka

V desetletnem obdobju (1997–2006) so v Sloveniji v povprečju na 1000 živorojenih umrli 4 otroci, stari manj kot eno leto. Visoko nad slovenskim povprečjem je bila umrljivost dojenčkov v tem obdobju v petih statističnih regijah vzhodne Slovenije: v pomurski (6,2), zasavski (5,7), koroški (5,5), podravski (5,2) in spodnjeposavski (5,1). Najnižja pa je bila v zadnjih desetih letih stopnja umrljivosti dojenčkov v goriški, obalno-kraški in notranjsko-kraški regiji (v prvi je dosegla vrednost 3,0, v drugi 3,2 in v tretji 3,3).

Leta 2006 je bil koeficient umrlih dojenčkov na 1000 živorojenih najvišji v koroški (7,4) in podravski (6,3), najnižji pa v obalno-kraški (1,2) in goriški regiji (2,0). V spodnjeposavski regiji pa v letu 2006 ni umrl noben otrok, mlajši od enega leta.

#### Povprečna starost umrlih najnižja v koroški statistični regiji

V izračunu povprečne starosti umrlih (povprečje 1997–2006) so med statističnimi regijami Slovenije velike razlike. V koroški regiji je bila povprečna starost umrlih v zadnjih desetih letih za več kot 4 leta nižja od povprečne starosti umrlih v goriški regiji, kjer je bila ta najvišja. Povprečna starost v tem obdobju umrlega moškega je bila v koroški regiji 66,0 let, v goriški pa je bila štiri leta in pol višja in je znašala 70,5 leta. Tudi povprečna starost umrlih žensk je bila najnižja v koroški, najvišja pa v notranjsko-kraški regiji. V že omenjenih desetih letih je bila povprečna starost umrle ženske v koroški regiji 75,5 leta, v notranjsko-kraški regiji 79,2 leta, v goriški regiji pa 79,1 leta.

diseases of digestive and respiratory systems and injuries. The most frequent cause of death among men was cancer: 32.1% of all men died because of cancer. The most frequent cause of death for women was ischemic heart diseases and diseases of the circulatory system: 46.3% of women died due to this cause.

The third most common cause of death was injuries. More men than women died due to this cause. Among all men 11.0% died due to injuries and among all women 5.2%. Injuries as a result of accidents, suicides and homicides are most common among younger population. In 2006, 820 persons or 55.3% of people who died due to injuries were younger than 65 years. The mean age of men who died due to injuries in 2006 was 15.3 years lower than the mean age of men at death; the mean age of women who died due to injuries was 6.8 years lower than the mean age of women at death. On average a man who died due to injury was 53.2 years old and a woman 71.3 years old.

The large difference between the mean age of men and women who died due to injuries is explained with the cause. The main causes of injuries for men are suicides and accidents. In 2006 among deaths due to suicides 78.5% or more than three quarters were men, 83% of men died due to accidents, most among the younger generation, and only 17% of women. Falls, which is the most common accident among older people, caused more deaths of women than men (52% : 48%).

#### Mortality rate the highest in Pomurska region, the lowest in Gorenjska

In the last decade the average number of deaths per 1,000 population has been the highest in eastern Slovenia – Pomurska (11.6) and Spodnjeposavska (11.1) statistical regions – and the lowest in Gorenjska (8.3) and Osrednjeslovenska (8.4). The situation was similar also in 2006. The death rate per 1,000 population was the highest in Pomurska and Spodnjeposavska regions (10.8 and 10.7, respectively) and the lowest in Gorenjska and Osrednjeslovenska (7.7 and 8.0, respectively).

#### High infant mortality rate in eastern Slovenia

In the period of ten years (1997–2006) in Slovenia on average 4 children younger than 1 year died per 1,000 live births. In this period infant mortality rate was high above the national average in five statistical regions of eastern Slovenia: Pomurska (6.2), Zasavska (5.7), Koroška (5.5), Podravska (5.2) and Spodnjeposavska (5.1). In the last ten years the lowest rates were recorded in Goriška, Obalno-kraška and Notranjsko-kraška regions (3.0, 3.2 and 3.3, respectively).

In 2006 infant mortality rate per 1,000 live births was the highest in Koroška (7.4) and Podravska regions (6.3) and the lowest in Obalno-kraška (1.2) and Goriška (2.0). In Spodnjeposavska in 2006 no child died younger than one year.

#### The mean age at death the lowest in Koroška statistical region

In the calculation of mean age at death (1997–2006 average), large differences are observed among statistical regions. In Koroška region the mean age at death in the last ten years was by more than 4 years lower than the mean age at death in Goriška region, where it was the highest. In this period the mean age for men in Koroška region was 66.0 years and in Goriška four and a half years higher (70.5 years). Also the mean age of women was the lowest in Koroška and the highest in Notranjsko-kraška region. In the mentioned ten-year period the mean age of women at death in Koroška region was 75.5 years, in Notranjsko-kraška 79.2 years and in Goriška 79.1 years.

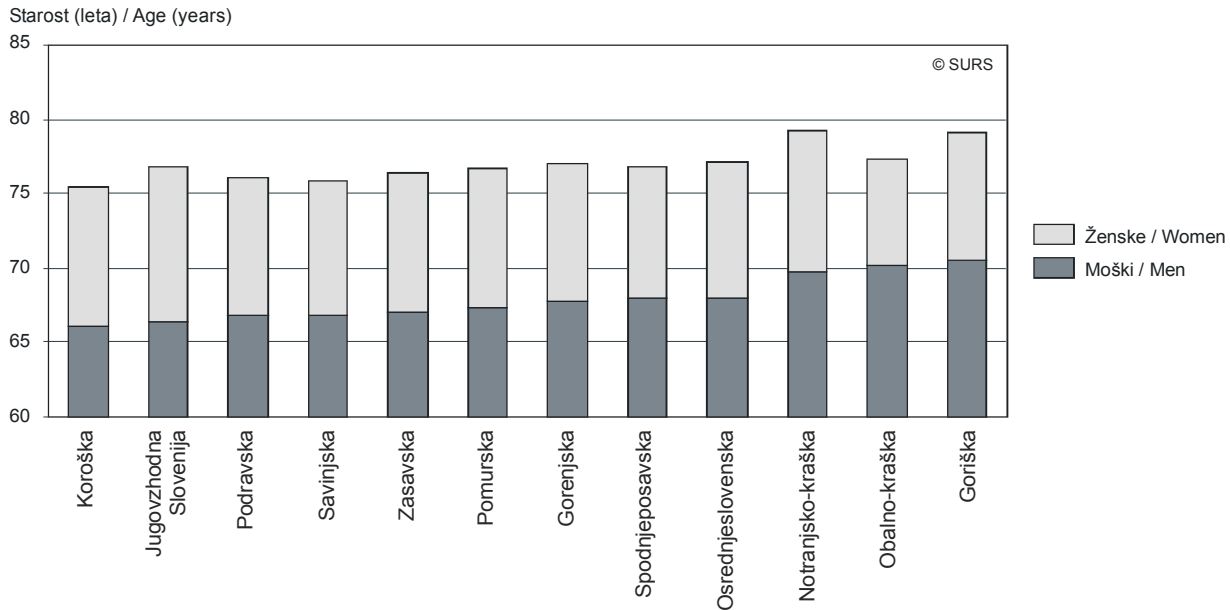


Razlika med povprečno starostjo umrlega moškega in umrle ženske je bila v zadnjih desetih letih največja v jugovzhodni Sloveniji, in sicer so moški umirali tam za več kot 10 let mlajši kot ženske (66,4 : 76,8). Najmanjša razlika med starostjo umrlih moških in umrlih žensk pa je bila v obalno-kraški regiji; umrli moški je bil tam v povprečju star 70,2 leta, umrla ženska pa je bila 7,1 leta starejša (77,3 leta).

The difference between the age of men and women in the last ten years was the highest in Jugovzhodna Slovenija, where a man died more than 10 years younger than a woman (66.4 : 76.8), and the lowest in Obalno kraška region, where a man died on average at 70.2 years, while a woman was 7.1 years older (77.3 years).

**Slika 6: Povprečna starost umrlih po spolu (povprečje 1997–2006), statistične regije, Slovenija, 2006**

Chart 6: Mean age of death by sex (average 1997–2006), statistical regions, Slovenia, 2006



Leta 2006 je bila povprečna starost umrlega moškega najnižja v koroški in jugovzhodni Sloveniji in je znašala 67,0 leta. Najvišja pa je bila v obalno-kraški in notranjsko-kraški regiji, in sicer 70,4 leta. Tudi povprečna starost umrle ženske je bila leta 2006 najnižja v koroški regiji (76,7 leta), najvišja pa v notranjsko-kraški regiji (80,4 leta).

In 2006 the lowest mean age of men at death was registered in Koroška and Jugovzhodna Slovenija with 67.0 years, while the highest was recorded in Obalno-kraška and Notranjsko-kraška regions with 70.4 years. Also the mean age of women at death in 2006 was the lowest in Koroška region (76.7 years) and the highest in Notranjsko-kraška region (80.4 years).

## SKLENITVE ZAKONSKIH ZVEZ

### V letu 2006 sklenjenih 6.368 zakonskih zvez

Po letu 2005, ko je bilo v Sloveniji prvič sklenjenih manj kot 6.000 zakonskih zvez, je v letu 2006 njihovo število znova preseglo 6.000, in sicer jih je bilo 6.368 ali za 9,4 odstotka več kot leto poprej. V letu 2006 so bile tako na 1000 prebivalcev sklenjene 3,2 zakonske zveze. 89,3 odstotka ženinov in 91,1 odstotka nevest se je poročilo prvič.

### Povprečna starost ženina in neveste ob sklenitvi prve zakonske zveze 30,6 oz. 28,1 leta

Povprečna starost ženina in neveste ob sklenitvi zakonske zveze se iz leta v leto zvišuje. Povprečna starost ženina, ki že od srede devetdesetih let presega starost 30 let, je bila v letu 2006 32,9 leta, povprečna starost neveste pa je v tem letu prvič dosegla starost 30 let (30,0).

Zvišuje se tudi povprečna starost ženina in neveste, ki sklepa prvo zakonsko zvezo. Leta 2006 je bil ženin, ki je prvič sklenil zakonsko zvezo, star povprečno 30,6 leta, nevesta pa 28,1 leta. Povprečna starost ženina

## MARRIAGES

### 6,368 marriages in 2006

After 2005, when the number of marriages dropped below 6 thousand for the first time ever, the number in 2006 again exceeded 6 thousand. 6,368 marriages took place or 9.4 percentage more than a year before. The number of marriages per 1,000 population in 2006 was 3.2. 89.3% of grooms and 91.1% of brides were married for the first time.

### The mean age at first marriage of groom 30.6 years, of bride 28.1

The mean age of groom and bride at marriage is on the rise. The mean age of groom has exceeded 30 years of age since the mid-1990s and it was 32.8 years in 2006. The mean age of bride reached 30.0 years for the first time.

The mean age of groom and bride at first marriage is also on the rise. A groom married for the first time in 2006 was 30.6 years old and a bride 28.1. The mean age of groom was 4.9 years and of bride 5.4 years higher



je bila tako za 4,9 leta, neveste pa za 5,4 leta višja kot pred tremi desetletji.

**Slovenija tudi med evropskimi državami država z najnižjo stopnjo poročnosti**

Po številu sklenitev zakonskih zvez na 1000 prebivalcev je bila Slovenija med državami EU v letu 2005 na zadnjem mestu. Imela je skoraj za polovico nižjo vrednost kot Belgija, ki je med državami EU s 4,1 sklenjene zakonske zveze na 1000 prebivalcev zasedala predzadnje mesto. Poleg Belgije so imele nizko stopnjo poročnosti še Italija (4,3), Madžarska, Francija in Luksemburg (4,4). Ciper s 7,8 sklenjene zakonske zveze na 1000 prebivalcev je nadaljeval trend visoke poročnosti. Prav tako so se pari v veliki meri odločali za sklenitev zakonske zveze na Danskem (6,7 poroke na 1000 prebivalcev). Visoko stopnjo poročnosti so v letu 2005 zabeležili tudi na Malti (skoraj 6 porok na 1000 prebivalcev).

**Najmanj porok v spodnjeposavski regiji**

V letu 2006 je bilo največ zakonskih zvez sklenjenih v osrednjeslovenski in notranjsko-kraški regiji. Koeficient sklenjenih zakonskih zvez na 1000 prebivalcev je bil v tem letu v obeh regijah 3,6. Sledila jima je obalno-kraška regija (3,5). Najnižji koeficient sklenjenih zakonskih zvez na 1000 prebivalcev je bil v letu 2006 zabeležen v spodnjeposavski (2,4) in pomurski regiji (2,6).

Razlike v povprečni starosti ženinov in nevest med regijami so dokaj velike. Najmlajši ženini in neveste sklepajo zakonske zveze v povprečju v zasavski regiji (ženini in povprečju v starosti 31,8 leta, neveste pri 28,6 leta) in v jugovzhodni Sloveniji (ženini pri starosti 32 let, neveste pa pri 28,8 leta). V podravski in koroški regiji so bili ženini in neveste za tri leta starejši. V koroški regiji so ženini v povprečju sklepali zakonsko zvezo v starosti 34,3 leta, neveste pa v starosti 31,3 leta, v podravski regiji pa so ženini sklepali zakonsko zvezo v starosti 35 let, neveste pa v starosti 31,7 leta.

than 3 decades ago.

**Among EU member states countries the total first marriage rate was the lowest in Slovenia**

As regards the number of marriages per 1,000 population, Slovenia is last among EU member states as it has almost a half lower marriage rate than Belgium, which is the EU member state with the second lowest number of marriages per 1,000 population (4.1). In addition of Belgium, countries with low marriage rates are Italy (4.3), Hungary, France and Luxembourg (4.4). With 7.8 marriages per 1,000 population, Cyprus continues the trend of high marriage rates. Couples also decide to marry more frequently in Denmark (6.7 per 1,000 population) and Malta (6 per 1,000 population).

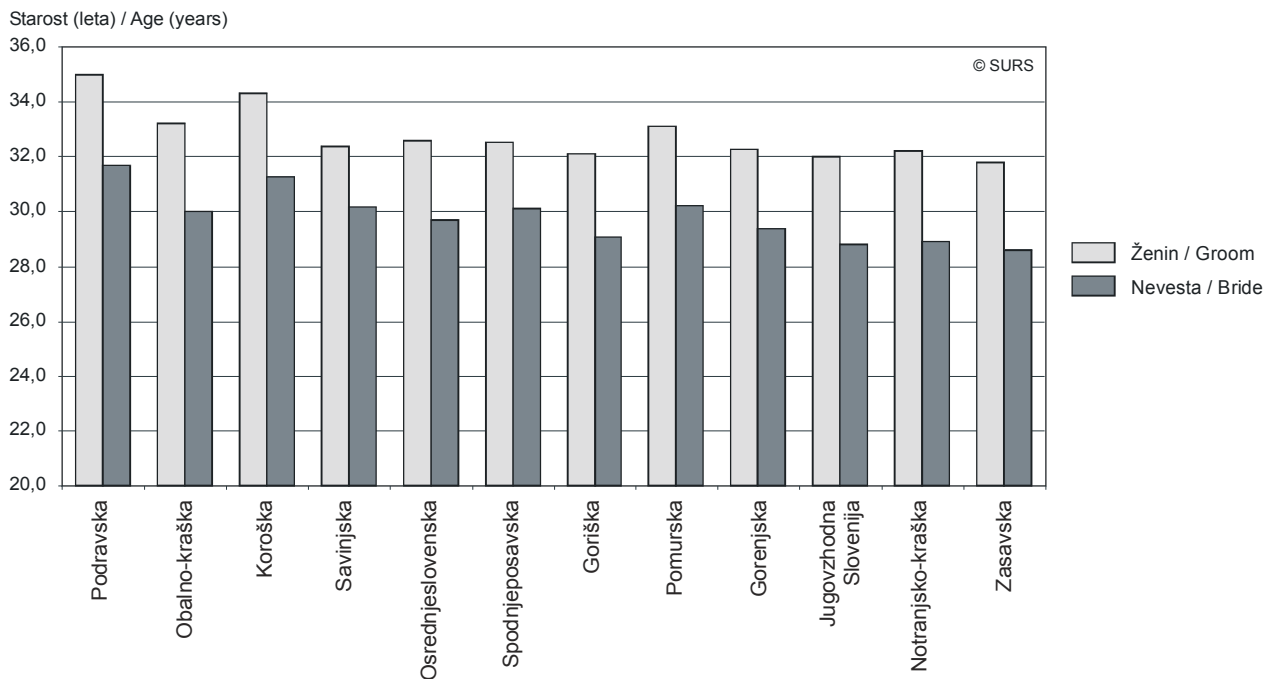
**Fewest marriages in the Spodnjeposavska region**

In 2006 most marriages were recorded in Notranjsko-kraška and Osrednjeslovenska regions. In these two regions the marriage rate per 1,000 population was 3.6, followed by Obalno-kraška region with 3.5 marriages per 1,000 population. The marriage rate in 2006 was the lowest in Spodnjeposavska (2.4) and Pomurska regions (2.6).

The regional differences in the mean age at marriage between grooms and brides are quite large. On average, grooms and brides are the youngest in Zasavska and Jugovzhodna Slovenija. Grooms in Zasavska region were on average 31.8 years old and brides 28.6 years old, while in Jugovzhodna Slovenija grooms were on average 32 years old and brides 28.8. In Podravska and Koroška regions grooms and brides were on average three years older. In Koroška grooms were on average 34.3 years old and brides 31.3 while in Podravska grooms were on average 35 years old and brides 31.7.

**Slika 7: Povprečna starost ženina in neveste, statistične regije, Slovenija, 2006**

Chart 7: Mean age of brides and grooms, statistical regions, Slovenia, 2006



**RAZVEZE****V letu 2006 razvezanih 2.334 zakonskih zvez ali za 13 odstotkov manj kot v letu 2005**

Po desetih letih vztrajnega zviševanja števila razvez zakonskih zvez se je leta 2006 njihovo število končno le začelo zniževati, in sicer jih je bilo 2.334 ali nekaj več kot za 13,0 odstotkov manj kot leta 2005. Koeficient razveznosti na 1000 prebivalcev je bil 1,2 (leto poprej pa 1,3). Na 1000 sklenjenih zakonskih zvez je bilo 366 razvez zakonskih zvez (366,5).

**Slovenija ena izmed držav EU z najnižjim številom razvez zakonskih zvez**

Čeprav je število razvez zakonskih zvez v Sloveniji visoko, pa je v primerjavi z drugimi državami eno najnižjih. Po podatkih Eurostata za leto 2005 spada Slovenija med države EU z najnižjim koeficientom razveznosti. Koeficient razveznosti na 1000 prebivalcev se je leta 2005 v državah EU-27 gibal med 0,8 in 3,3. Nižji kot v Sloveniji (leta 2005 je bil 1,3) je bil namreč v tem letu le v Italiji, na Irskem (0,8) ter Grčiji (1,2). Najvišji je bil v Litvi (3,3), sledili sta ji Češka (3,1) in Estonija (3,0). Kar v štirinajstih državah se je gibal med 2,0 in 2,9, v štirih pa med 1,5 in 1,9 (Španija, Poljska, Bolgarija in Romunija).

**Povprečno trajanje zakonske zveze 13,8 leta**

Trajanje zakonske zveze se podaljšuje. Pred tremi desetletji je bilo med zakonskimi zvezami 35,4 odstotka takih, ki so bile razvezane v prvih štirih letih zakona, in 22,4 odstotka takih, ki so bile razvezane po več kot 15 letih zakona. Leta 1996 se je delež zakonskih zvez, ki so trajale 4 leta ali manj, že zmanjšal za polovico, in sicer jih je bilo 16,2 odstotka; delež tistih zakonskih zvez, ki so trajale 15 let ali več, pa se je povečal na 42,8 odstotka. Leta 2006 je bilo med razvezami zakonskih zvez 13,4 odstotka takih, ki so pred razvezo trajale največ 4 leta, in 52,1 odstotka takih, ki so pred razvezo obstajale več kot 15 let. Zakonske zveze, razvezane leta 2006, so v povprečju trajale povprečno 13,8 leta.

**44 odstotkov razvez zakonskih zvez brez vzdrževanih otrok**

S podaljševanjem trajanja zakonske zveze se iz leta v leto zmanjšuje število razvez zakonskih zvez z vzdrževanimi otroki. Sredi sedemdesetih let je bilo med razvezami zakonskih zvez približno tretjino takih zakonskih zvez, v katerih ni bilo vzdrževanih otrok. Leta 2006 je delež razvez takih zakonskih zvez dosegel že 44,3 odstotka. V zakonskih zvezah, ki so bile razvezane leta 2006, je živelo 1.982 vzdrževanih otrok; štiri petine teh otrok so bile po razvezi dodeljene materam, 7,7 odstotka teh otrok je bilo dodeljenih očetom, 10,6 odstotka pa obema staršema.

**V zadnjih desetih letih najmanj razvez zakonskih zvez v koroški, največ v obalno-kraški regiji**

Povprečni desetletni koeficient razveznosti na 1000 prebivalcev, računani za obdobje 1997–2006 se je gibal med 0,8 in 1,5. Najnižji je bil v koroški, podravski in goriški regiji. V prvi je znašal 0,8 v drugih dveh pa 0,9. Na 1000 prebivalcev je bilo v istem obdobju največ razvez v obalno-kraški regiji, in sicer 1,5, nekaj manj pa v osrednjeslovenski in gorenjski regiji; v prvi 1,3 v drugi 1,2.

Leta 2006 je bilo manj razvez zakonskih zvez kot v koroški regiji v spodnjeposavski regiji. Koeficient razveznosti na 1000 prebivalcev je v tej regiji znašal 0,7, v koroški 0,8. Na 1000 prebivalcev je bilo največ razvez zakonskih zvez v obalno-kraški regiji (1,6) ter v gorenjski in podravski regiji (1,3).

**DIVORCES****2,334 divorces in 2006 – 13 percentage less than in 2005**

After ten years of continuous increase in the number of divorces the number finally dropped in 2006. 2,334 divorces took place which is 13 percentage less than in 2005. The divorce rate per 1,000 population was 1.2, while a year before it was 1.3. There were 366.5 divorces per 1,000 marriages.

**Slovenia is one of the EU member states with the lowest number of divorces per 1,000 population**

Compared to other EU member states the number of divorces in Slovenia is one of the lowest, even though the number of divorces in Slovenia is high. Eurostat data show that in 2005 Slovenia had one of the lowest divorce rates in the EU. In EU-27 the divorce rate per 1,000 population was between 0.8 and 3.3. In 2005 lower divorce rates than in Slovenia (in 2005 1.3) were recorded in Italy, Ireland (0.8) and Greece (1.2). The highest rate was observed in Lithuania 3.3, followed by the Czech Republic (3.1) and Estonia (3.0). In fourteen countries the divorce rate was between 2.0 and 2.9, and in four it was between 1.5 and 1.9 (Spain, Poland, Bulgaria and Romania).

**Average duration of marriage is 13.8 years**

Marriages tend to last longer. Three decades ago 35.4% of marriages were ended in divorce in the first four years of marriage and only 22.4% were divorced after more than 15 years of marriage. In 1996 the percentage of marriages that lasted 4 years or less was cut in two to 16.2% of marriages; the share of marriages that lasted 15 years or more has increased to 42.8%. In 2006, among divorces only 13.4% were those marriages that lasted 4 years or less and 52.1% were those that lasted more than 15 years. Marriages divorced in 2006 lasted on average 13.8 years.

**44% of divorced couple without dependent children**

With marriages lasting longer the number of divorces involving dependent children is getting lower. In the mid-1970s almost a third of divorces didn't involve dependent children. In 2006, the share of divorces without dependent children reached 44.3%. In marriages that were divorced in 2006, 1,982 dependent children lived. After the divorce four fifths of dependent children were assigned to mothers, 7.7% to fathers and 10.6% to both parents.

**In the last ten years the fewest divorces in Koroška region, the most in Obalno-kraška**

The average ten-year rate of divorce per 1,000 population, calculated for 1997–2006, has been between 0.8 and 1.5. It was the lowest in Koroška (0.8), Podravska (0.9) and Goriška regions (0.9). In the same period most divorces per 1,000 population were recorded in Obalno-kraška region with 1.5 and a little less in Osrednjeslovenska (1.3) and Gorenjska (1.2).

In 2006 fewer divorces than in Koroška region were registered in Spodnjeposavska region. The divorce rate per 1,000 population in this region was 0.7, in Koroška 0.8. Most divorces per 1,000 population were registered in Obalno-kraška region (1.6) and Gorenjska and Podravska regions (1.3).



## SELITVE

### Najintenzivnejše selitveno gibanje s tujino po letu 1994

V letu 2006 smo v Sloveniji zabeležili najintenzivnejše selitveno gibanje s tujino po letu 1994; odtelej namreč med meddržavnimi selivci prikazujemo tudi tujce. V državo se je priselilo 20.016 prebivalcev, med njimi je bilo 18.251 (91,2 %) tujcev in 1.765 (8,8 %) državljanov Slovenije.

V tujino se je odselilo 13.749 prebivalcev Slovenije, in sicer 11.046 tujcev in 2.703 državljanov Slovenije.

V primerjavi s predhodnim letom se je število v Slovenijo priseljenih prebivalcev povečalo za 33,1 odstotne točke, število tistih, ki so se iz nje odselili, pa se je povečalo za 59,8 odstotne točke.

Selitveni prirast v letu 2006 je bil malo nižji kot v letu 2005 (znašal je 6.267 oseb), v primerjavi s selitvenim prirastom v obdobju 2000–2004 pa je bil skoraj za 2,5-krat višji (letno povprečje v tem obdobju je namreč znašalo 2.557 prebivalcev).

### Več kot 40 % priseljenih tujcev državljanov BIH

Med 18.251 v državo priseljenimi tujci je bilo 85,3 % državljanov držav, nastalih na ozemlju nekdanje SFRJ, in sicer: 43,1 % državljanov Bosne in Hercegovine, 24,4 % državljanov Srbije in Črne gore, 11,5 % državljanov bivše jugoslovanske republike Makedonije ter 6,3 % državljanov Hrvaške.

V letu 2006 se je v Slovenijo priselilo 1.339 državljanov drugih držav članic EU-25 (skupaj 7,3 % vseh priseljenih tujcev).

### Priseljeni v državo v letu 2006 v povprečju star 32,0 let, odseljeni v tujino pa 33,9 leta

V letu 2006 je bila oseba, ki se je priselila iz tujine, v povprečju stara 32,0 let (državljan Slovenije 30,1 leta, tujec pa 32,1 leta).

Oseba, ki se je odselila v tujino, je bila povprečno stara 33,9 leta (državljan Slovenije 35,6 leta, tujec pa 33,5 leta).

### Nemčija najpogostejše prejšnje oz. prihodnje prebivališče slovenskih državljanov v tujini

Od leta 2000 se vsako leto največ slovenskih državljanov priseli v Slovenijo iz Nemčije. Tako je bilo tudi v letu 2006, in sicer se je iz te države priselilo 14,8 % vseh v domovino priseljenih državljanov Slovenije; tem so sledili priseljeni iz Hrvaške (10,0 %) ter Avstrije (9,6 %).

Od leta 1998 se državljanji Slovenije v največjem številu letno odseljujejo v Nemčijo. V letu 2006 se je v to državo odselilo 19,6 % vseh odseljenih državljanov Slovenije. Druga država, v katero se odseli iz Slovenije največ njenih državljanov, je Avstrija (17,4 % vseh odseljenih).

### Na 1000 prebivalcev se je v državo priselilo 10 prebivalcev, odselilo pa 6,8

V zadnjih enajstih letih so se iz tujine v povprečju priselile nekaj več kot 4 osebe na 1000 prebivalcev, odselile pa malo manj kot 3 (2,7). V letu 2006 se je v državo priselilo 10 oseb na 1000 prebivalcev, odselilo pa skoraj 7 (6,8).

Statistične regije se po številu priseljenih iz tujine precej razlikujejo. Po številu priseljenih iz tujine na 1000 prebivalcev je bila v letu 2006 prva obalno-kraška statistična regija (18,4), sledili sta ji spodnjeposavska (13,3) in savinjska (12,5), na zadnjem mestu pa je bila pomurska statistična regija (3,0).

## MIGRATION

### The most intensive migration flows with abroad after 1994

In 2006, Slovenia recoded the most intensive migration flows with abroad after 1994, i.e. since foreigners have been included into data on international migration. 20,016 persons immigrated to the country; 18,251 (91.2%) of them were foreigners and 1,765 (8.8%) were citizens of the Republic of Slovenia.

13,749 persons emigrated abroad; 11,046 of them were foreigners and 2,703 were Slovene citizens.

Compared to the previous year, the number of people who immigrated to Slovenia grew by 33.1 percentage points and the number of those who emigrated abroad by 59.8 percentage points.

Compared to 2005, net migration was a little lower at 6,267 persons. In 2006, the number of population of Slovenia grew on account of positive net migration by almost 2.5 times more than its annual average increase in the 2000–2004 period (annual average in this period was 2,557 people).

### More than 40% of foreign immigrants were citizens of Bosnia and Herzegovina

Among 18,251 foreign immigrants, 85.3% were citizens of the former Yugoslav republics: 43.1% of Bosnia and Herzegovina, 24.4% of Serbia and Montenegro, 11.5% of the Former Yugoslav Republic of Macedonia and 6.3% of Croatia.

In 2006, 1,339 citizens of other EU-25 countries immigrated to Slovenia (in total 7.3% of all foreign immigrants).

### In 2006 an immigrant from abroad was on average 32.0 years old, while an emigrant to abroad was 33.9

In 2006, a person immigrating to Slovenia was on average 32.0 years old; a Slovene citizen 30.1 and a foreigner 32.1.

The mean age of a person emigrating abroad was 33.9 years; a Slovene citizen 35.6 years and a foreigner 33.5 years.

### Germany most frequent previous and next residence of Slovene citizens abroad

Since 2000 most Slovene citizens have immigrated to Slovenia from Germany. In 2006, their share was 14.8%, followed by Slovene citizens coming from Croatia (10.0%) and Austria (9.6%).

Since 1998 most Slovene emigrants have moved to Germany. In 2006, 19.6% of Slovene citizens who moved abroad emigrated to Germany, followed by Austria (17.4%).

### The immigration rate was 10.0 per 1,000 population and the emigration rate was 6.8

In the last eleven years per 1,000 population on average annually 4 persons immigrated from abroad and 2.7 emigrated abroad. In 2006, per 1,000 population 10.0 persons immigrated from abroad and 6.8 emigrated abroad.

Statistical regions differ according to the number of immigrants from abroad. In 2006, most immigrants to Slovenia per 1,000 population came to Obalno-kraška (18.4), Spodnjeposavska (13.3) and Savinjska (12.5) and the fewest to Pomurska (3.0).



Kot običajno so tudi v letu 2006 najštevilnejše selitvene tokove s tujino imela večja slovenska mesta. Tako se je iz tujine največ prebivalcev priselilo v mestne občine Ljubljana (4.296), Maribor (1.425) in Celje (853). V tujino pa se je največ prebivalcev odselilo iz mestnih občin: Ljubljana (2.817), Maribor (941) in Koper/Capodistria (596).

#### Notranji selilvec v povprečju star 31,2 leta

Spremembo naselja stalnega prebivališča je v letu 2006 prijavilo 38.501 državljanov Slovenije. Od teh se jih je v drugo občino preselilo 26.460; v 8.499 primerih je sprememba prebivališča hkrati pomenila selitev v drugo regijo.

V drugo statistično regijo se je največ državljanov Slovenije odselilo iz osrednjeslovenske regije (2.255). Največ od teh, več kot četrtina, se jih je odselilo v gorenjsko statistično regijo (592) ter v jugovzhodno Slovenijo (406), najmanj pa v koroško statistično regijo (le 31).

Osrednjeslovenska statistična regija pa ni le regija z največ odseljenimi v druge statistične regije, ampak je hkrati tudi regija z največ priseljenimi iz drugih statističnih regij. V letu 2006 se je iz drugih regij v osrednjeslovensko statistično regijo priselilo 2.846 državljanov Slovenije; med temi je bilo več kot 65 % vseh odseljenih iz gorenjske statistične regije ter iz jugovzhodne Slovenije.

Med notranjimi selivci je bilo največ oseb starih 25–34 let (30,3 % vseh notranjih selivcev). Njihova povprečna starost je v letu 2006 znašala 31,2 leta.

## NARAVNI PRIRAST

### Naravni prirast prebivalstva po devetih letih znova pozitiven

Naravni prirast prebivalstva v Sloveniji je bil po drugi svetovni vojni prvič negativen leta 1993, ko je umrlo 219 prebivalcev več, kot se jih je rodilo. Naslednja štiri leta je Slovenija imela pozitiven naravni prirast, čeprav je bil ta skromen. Od leta 1997 pa je bil naravni prirast stalno negativen. Največji upad prebivalstva zaradi negativnega naravnega prirasta je bil zabeležen leta 2003, ko je umrlo 2.130 prebivalcev več, kot se jih je rodilo. Leta 2006 je bil naravni prirast prebivalstva v Sloveniji po devetih letih spet pozitiven: umrlo je 752 oseb manj, kot se jih je rodilo. Koeficient naravnega prirasta na 1000 prebivalcev je bil 0,4.

### Pozitiven naravni prirast največji v gorenjski, negativen pa v pomurski statistični regiji

V zadnjih desetih letih je bil naravni prirast prebivalstva stalno negativen v sedmih statističnih regijah; negativen naravni prirast je bil večji v regijah vzhodne kot v regijah zahodne Slovenije. V zadnjih desetih letih je bil največji primanjkljaj v številu rojstev v primerjavi s številom umrlih zabeležen v pomurski, zasavski in spodnjeposavski regiji. Desetletno povprečje naravnega prirasta oz. upada na 1000 prebivalcev je bilo v pomurski regiji –3,3, v zasavski –3,0, v spodnjeposavski pa –2,2. V istem obdobju sta imeli stalno pozitiven naravni prirast le gorenjska (1,6) in osrednjeslovenska regija (1,2).

Leta 2006 so imele pozitiven naravni prirast prebivalstva štiri regije, in sicer poleg gorenjske in osrednjeslovenske še v jugovzhodna Slovenija in savinjska regija. Koeficient naravnega prirasta na 1000 prebivalcev je bil najvišji v gorenjski regiji (2,9), za njo pa v osrednjeslovenski (2,4), najnižji pa v pomurski regiji (–2,8), tej pa sta sledili z enako vrednostjo podravška in zasavska regija (–1,6).

### Naravni prirast prebivalstva negativen v več kot polovici občin

Negativen naravni prirast prebivalstva je v letu 2006 imelo 105 občin, in

In 2006, as usual, large cities in Slovenia had the highest migration flows. Most people immigrated from abroad to urban municipalities of Ljubljana (4,296), Maribor (1,425) and Celje (853), while the largest emigration was registered in urban municipalities of Ljubljana (2,817), Maribor (941) and Koper/Capodistria (596).

### Internal migrant on average 31.2 years old

In 2006, 38,501 Slovene citizens changed the settlement of their permanent residence; 26,460 people moved to another municipality in Slovenia – in 8,499 cases the change of residence meant also movement to another region.

Among statistical regions the highest number of emigrants to another region was from Osrednjeslovenska region (2,255). The highest number of them – more than a quarter – moved to Gorenjska (592) and to Jugovzhodna Slovenija (406), while the lowest number of them moved to Koroška (only 31).

Osrednjeslovenska statistical region is not only the region with the highest number of emigrants to other regions but also the region with the highest number of immigrants from other regions. In 2006, 2,846 citizens of Slovenia immigrated to Osrednjeslovenska statistical region from other regions, among them more than 65% emigrants from Gorenjska and Jugovzhodna Slovenija.

The majority of internal migrants were 25–34 years old (30.3% of all internal migrants). In 2006, an internal migrant was on average 31.2 years old.

## NATURAL INCREASE

### A natural increase of population again after 1997

In 1993, a natural decrease was noticed for the first time ever after World War II when 219 more persons died than were born. The subsequent four years had modest natural increase. Natural decrease has been observed in Slovenia since 1997. The greatest drop in the population number due to natural decrease was registered in 2003 when 2,130 more people died more than were born. In 2006, after nine years of natural decrease a natural increase was noticed: 752 persons less died than were born. Natural increase per 1,000 population was 0.4.

### The highest natural increase in Gorenjska region, the highest natural decrease in Pomurska region

In the past ten years constant natural decrease was noticed in seven statistical regions. Regions of Eastern Slovenia had higher natural decrease than regions of Western Slovenia. In the past ten years a deficit of live births compared to deaths was recorded in Pomurska, Zasavska and Spodnjeposavska regions. The ten-year average of increase or decrease per 1,000 population was in the first region –3.3, in the second –3.0 and in the third –2.2. In the same period a constant natural increase was recorded only in Gorenjska (1.6) and Osrednjeslovenska (1.2) regions.

Four regions noticed a natural increase in 2006. Besides Gorenjska and Osrednjeslovenska a natural increase was noticed also in Jugovzhodna Slovenija and Savinjska region. Natural increase per 1,000 population was the highest in Gorenjska (2.9) and Osrednjeslovenska (2.4) and the lowest in Pomurska (–2.8), Podravška and Zasavska (–1.6) regions.

### More than a half of municipalities with natural decrease

Of the 105 municipalities with natural decrease in 2006, 80 are located in



sicer 80 občin iz vzhodne in 25 iz zahodne Slovenije. Pozitiven naravni prirast je imelo 78 občin, in sicer 34 občin iz vzhodne in 44 iz zahodne Slovenije. V desetih občinah je bilo število rojstev in smrti izenačeno.

Občine, ki so imele leta 2006 na 1000 prebivalcev več kot 6,0 naravnega prirasta, so razporejene na ozjem in širšem obrobju Ljubljane. Največji naravni prirast prebivalstva je imela občina Dol pri Ljubljani (8,3), sledili sta ji Komenda in Mengeš (7,8), njima pa Železniki (7,1). Koeficient naravnega prirasta na 1000 prebivalcev med 6,0 in 7,0 pa so imele še občine Šenčur, Naklo, Horjul, Gorenja vas - Poljane, Moravče in Grosuplje. Občine z največjim naravnim upadom prebivalstva pa so skoncentrirane v severovzhodni Sloveniji, in sicer v pomurski regiji. Koeficient naravnega prirasta, nižji od -6,0, so leta 2006 imele občine Šalovci (-16,4), Hodoš/Hodos (-11,9), Gornji Petrovci (-9,2), Kuzma (-7,9), Veržej (-6,7) ter Puconci in Cankova (-6,5).

## SELITVENI PRIRAST

### Število prebivalcev na račun selitev poraslo za 6.267

V letu 2006 se je v državo priselilo 6.267 prebivalcev več, kot se jih je iz nje odselilo.

### Skoraj dve tretjini selitvenega prirasta na račun selitev državljanov BIH

Tudi v letu 2006 je bil selitveni prirast najvišji med državljani Bosne in Hercegovine (4.013), Srbije in Črne gore (1.452) in nekdanje jugoslovanske republike Makedonije (878).

V primerjavi z letom 2005 se je številčno najbolj povečal selitveni prirast državljanov Bosne in Hercegovine, in sicer za več kot dvakrat.

Negativni selitveni prirast smo sedmo leto zapored zabeležili med državljani Slovenije. Iz države se jih je v letu 2006 odselilo 938 več, kot se jih je vanjo priselilo.

### Največ notranjih selitev v jugozahodno in osrednjo Slovenijo

V obdobju 2000–2005 sta imeli praviloma najvišji selitveni prirast med statističnimi regijami na 1000 prebivalcev notranjsko-kraška in obalno-kraška. V letu 2006 je bil najvišji v obalno-kraški statistični regiji, in sicer je znašal 1,3 osebe na 1000 prebivalcev; sledila ji je osrednjeslovenska regija (1,2).

Vrednost selitvenega prirasta je bila negativna v polovici statističnih regij.

Selitveni primanjkljaj je bil največji v koroški regiji, in sicer sta se na 1.000 prebivalcev nekaj več kot 2 osebi (2,4 osebe) več iz nje odselili, kot vanjo priselili, in v goriški (-2,2). V teh dveh regijah je bila hkrati zabeležena največja vrednost negativnega selitvenega prirasta v zadnjih sedmih letih.

### Mestni občini Ljubljana in Maribor – občini z največjim selitvenim prirastom s tujino in največjim negativnim selitvenim prirastom med občinami

V letu 2006 sta imeli med občinami najvišji selitveni prirast s tujino mestni občini Ljubljana (1.479 prebivalcev) in Maribor (484), ki hkrati od leta 1995 letno beležita konstantno negativen selitveni prirast z drugimi občinami. V letu 2006 je v mestni občini Ljubljana znašal -1.434, v mestni občini Maribor pa -840.

eastern and 25 in western Slovenia. 78 municipalities had natural increase, of which 34 in eastern Slovenia and 44 in western Slovenia. In ten municipalities the number of births and deaths was equal.

Municipalities that had natural increase over 6.0 per 1,000 population are located in the suburbs of Ljubljana. The highest natural increase of population had municipality Dol pri Ljubljani (8.3), followed by Komenda and Mengeš (7.8) and Železniki (7.1). Natural increase per 1,000 population between 6.0 and 7.0 had municipalities Šenčur, Naklo, Horjul, Gorenja vas-Poljane, Moravče and Grosuplje. Municipalities with natural decrease are located in North-Eastern Slovenia in Pomurska region. Natural decrease higher than -6.0 had in 2006 municipalities Šalovci (-16.4), Hodoš/Hodos (-11.9), Gornji Petrovci (-9.2), Kuzma (-7.9), Veržej (-6.7) and Puconci and Cankova (-6.5).

## NET MIGRATION

### Due to the positive net migration the number of population rose by 6,267

In 2006, 6,267 people more immigrated to Slovenia than emigrated from it.

### Almost two thirds of net migration as a consequence of migration of citizens of Bosnia and Herzegovina

In 2006 too, the highest positive net migration was registered with citizens of Bosnia and Herzegovina (4,013), Serbia and Montenegro (1,452) and the Former Yugoslav Republic of Macedonia (878).

In comparison with 2005 the value of net migration of citizens of Bosnia and Herzegovina increased the most (by more than twofold).

Negative net migration was for the seventh consecutive year registered among Slovene citizens as 938 more people emigrated than immigrated in 2006.

### For internal migrants south-western and central Slovenia are the most attractive parts of the country

In the 2000–2005 period the highest net migration between statistical regions per 1,000 population was usually registered in Notranjsko-kraška and Obalno-kraška regions. In 2006, its value was the highest in Obalno-kraška statistical region (1.3 persons per 1,000 population), followed by Osrednjeslovenska with 1.2.

Net migration between regions was negative in a half of statistical regions.

The most negative was in Koroška region, where per 1,000 population 2.4 persons more emigrated from the region than immigrated to it and in Goriška (-2.2). In 2006 in Koroška and Goriška the most negative value of net migration between regions was registered in the last seven years.

### Municipalities of Ljubljana and Maribor with the highest positive net migration from abroad and with the highest negative net migration between municipalities

As regards municipalities, the highest positive net migration from abroad was in 2006 registered in urban municipalities Ljubljana (1,479 people) and Maribor (484). Since 1995 these two urban municipalities annually register constantly negative net migration with other municipalities. In 2006, its value in urban municipality Ljubljana was -1,434 and in urban municipality Maribor -840.



Vrednost selitvenega prirasta pa je bila ponovno najvišja v občinah Grosuplje (362) in Domžale (302).

The highest positive net migration was again registered in municipalities Grosuplje (362) and Domžale (302).

## SKUPNI PRIRAST

### K pozitivnemu skupnemu prirastu je po devetih letih spet prispeval tudi naravni prirast

Skupni prirast prebivalstva Slovenije je v letu 2006 znašal 7.019 prebivalcev oz. največ po letu 1996.

Po devetih letih je k pozitivnemu skupnemu prirastu poleg selitvenega znova prispeval tudi naravni prirast (752).

### Število prebivalstva se je v letu 2006 povečalo v večini statističnih regij

Od statističnih regij Slovenije imajo nekatere tradicionalno ugodnejša demografska gibanja kot druga.

V letu 2006 je bil skupni prirast pozitiven v devetih regijah. Tudi tokrat je bil najvišji v osrednjeslovenski (7,5 na 1000 prebivalcev), negativen pa v zasavski (-3,3 na 1000 prebivalcev), v pomurski (-2,8) in koroški regiji (-1,1).

### Naravni prirast je bil pozitiven v tretjini statističnih regij

Naravni prirast je bil pozitiven v štirih od dvanajstih statističnih regij. Osrednjeslovenski in gorenjski statistični regiji, kjer je njegova vrednost pozitivna vse od leta 1995, sta se leta 2006 pridružili tudi jugovzhodna Slovenija in savinjska regija.

Selitveni prirast je bil negativen v dveh statističnih regijah, in sicer v koroški in zasavski.

### Skupni prirast negativen v 66 občinah

Skupni prirast je bil negativen v 66 občinah. Praviloma sta bila v občinah z negativnim skupnim prirastom negativna tako naravni kot selitveni prirast.

Najvišji skupni prirast na 1000 prebivalcev je že tretje leto zapored imela občina Dol pri Ljubljani (kar 38,5), za njo pa občini Grosuplje (29,1) in Logatec (22,7).

V navedenih občinah je bil skupni prirast predvsem rezultat notranjih selitev, in sicer večjega števila priseljenih iz drugih občin kot odseljenih iz njih.

Daleč najbolj negativen skupni prirast pa je bil znova v občini Šalovci (-21,7 na 1000 prebivalcev) in tudi tokrat je bila njegova negativna vrednost predvsem posledica negativnega naravnega prirasta.

Podatke o naravnem in selitvenem gibanju prebivalstva po občinah, že objavljene v podatkovni bazi SI-STAT, smo dopolnili s podatki za leto 2006.

## TOTAL INCREASE

### After nine years total increase was positive again also due to natural increase

In 2006, total increase of population of Slovenia was 7,019 persons, the greatest since 1996.

After 9 years total increase was again positive also due to natural increase (752).

### In 2006 the number of people grew in most statistical regions

Among statistical regions some of them have traditionally more favourable demographic trends than others.

In 2006, total increase was registered in nine regions. Again it was the highest in Osrednjeslovenska region (7.5 per 1,000 population) and negative in Zasavska (-3.3 per 1,000), Pomurska (-2.8) and Koroška (-1.1).

### Natural increase was recorded only in a third of statistical regions

Natural increase was recorded in four out of twelve statistical regions: in Osrednjeslovenska and Gorenjska – in both its annual value has been constantly positive since 1995 – and in Jugovzhodna Slovenija and Savinjska region.

On the other hand, net migration was positive in 10 statistical regions and negative only in two: in Koroška and in Zasavska.

### Total decrease in 66 municipalities

Total decrease was registered in 66 municipalities. As a rule it was negative as a consequence of natural decrease and negative net migration.

The greatest total increase per 1,000 population was for the third consecutive year registered in municipality Dol pri Ljubljani (38.5), followed by municipalities Grosuplje (29.1) and Logatec (22.7).

In these municipalities total increase was mostly the consequence of internal migration, i.e. more people immigrated from other municipalities than emigrated.

The lowest total decrease was in 2006 again registered in municipality Šalovci (-21.7 per 1,000 population), which was again mostly the result of more people dying than being born.

Data on natural and migration changes of population by municipalities are published in the SI-STAT database. The data series is completed with data for 2006.



**1. Osnovni demografski podatki in kazalniki, Slovenija, 1976, 1986, 1996, 2000, 2005 in 2006**  
Basic demographic data and indicators, Slovenia, 1976, 1986, 1996, 2005 and 2006

	1976	1986	1996	2000	2005	2006	
<b>Demografski podatki</b>							<b>Demographic data</b>
živorojeni	30339	25570	18788	18180	18157	18932	live births
umrli	18157	19499	18620	18588	18825	18180	deaths
naravni prirast	12182	6071	168	-408	-668	752	natural increase
priseljani iz tujine	12682	9194	9495	6185	15041	20016	immigrants from abroad
odseljeni v tujino	4570	5294	2985	3570	8605	13749	emigrants to abroad
selitveni prirast s tujino	8112	3900	6510	2615	6436	6267	net migration
skupni prirast	20294	9971	6678	2207	5768	7019	total increase
umrli dojenčki	590	305	89	89	75	64	infant deaths
sklenitve zakonskih zvez	15048	10621	7555	7201	5769	6368	marriages
razveze zakonskih zvez	2198	2281	2004	2125	2647	2334	divorces
<b>Demografski kazalniki</b>							<b>Demographic indicators</b>
<b>Na 1000 prebivalcev</b>							<b>Per 1000 population</b>
živorojeni	16,8	12,9	9,5	9,1	9,1	9,3	live births
umrli	10,0	9,8	9,4	9,3	9,4	9,1	deaths
naravni prirast <sup>1)</sup>	6,8	3,1	0,0	-0,2	-0,3	0,4	natural increase <sup>1)</sup>
priseljani iz tujine	7,0	4,6	4,8	3,1	7,5	10,0	immigrants from abroad
odseljeni v tujino	2,5	2,7	1,5	1,8	4,3	6,8	emigrants to abroad
selitveni prirast s tujino	4,5	2,0	3,3	1,3	3,2	3,1	net migration
skupni prirast	11,3	5,1	3,3	1,1	2,9	3,5	total increase
sklenitve zakonskih zvez	8,3	5,4	3,8	3,6	2,9	3,2	marriages
razveze zakonskih zvez	1,2	1,2	1,0	1,1	1,3	1,2	divorces
Razveze na 1000 sklenjenih zakonskih zvez	146,1	214,8	265,3	295,1	458,8	366,5	Divorces per 1000 marriages
Umrli dojenčki na 1000 živorojenih	19,4	11,9	4,7	4,9	4,2	3,4	Infant mortality rate
Celotna rodnost (povprečno število otrok na eno žensko v rodni dobi)	2,17	1,65	1,28	1,26	1,26	1,31	Total fertility rate
Živorojeni zunajzakonske zveze (%)	10,5	19,7	31,8	37,1	46,7	47,2	Illegitimate live births (%)
<b>Povprečna starost</b>							<b>Mean age</b>
matere ob rojstvu vseh otrok	25,4	25,6	27,4	28,3	29,4	29,7	of mother at birth
matere ob rojstvu prvega otroka	22,7	23,3	25,3	26,5	27,8	28,0	of mother at first birth
umrlega moškega	62,6	64,3	66,6	67,2	68,9	68,5	of death men
umrle ženske	71,0	73,0	75,7	75,6	77,8	78,1	of death women
priseljeneega	...	24,3	31,1	33,1	32,2	32,0	of immigrant
odseljeneega	...	28,4	30,0	36,3	34,0	33,9	of emigrant
ženina	27,4	27,6	30,4	31,4	33,0	32,8	of groom
neveste	24,2	24,3	27,2	28,4	29,8	30,0	of bride
ženina ob sklenitvi prve zakonske zveze	25,7	26,0	28,2	29,4	30,6	30,6	of groom at first marriage
neveste ob sklenitvi prve zakonske zveze	22,7	23,0	25,4	26,6	28,2	28,1	of bride at first marriage
<b>Pričakovano trajanje življenja</b>							<b>Life expectancy</b>
moški	66,6	67,9	70,8	71,9	74,1	74,8	men
ženske	74,2	75,5	77,8	79,1	81,3	81,9	women

... ni podatka

- 1) Zaradi zaokroževanja stopnja naravnega prirasta ni vedno enaka razliki med koeficientoma živorojenih in umrlih na 1000 prebivalcev.  
Due to rounding, the rate of natural increase is not always the exact difference between live births and deaths per 1000 population.



## 2. Gibanje prebivalstva (naravno, selitveno in skupno) po spolu, občine, Slovenija, 2006

Change of population (natural, net migration and total) by sex, municipalities, Slovenia, 2006

Občina Municipality	Naravni prirast Natural increase			Selitveni prirast <sup>1)</sup> Net migration <sup>1)</sup>			Skupni prirast Total increase		
	skupaj total	moški men	ženske women	skupaj total	moški men	ženske women	skupaj total	moški men	ženske women
<b>SLOVENIJA / SLOVENIA</b>	<b>752</b>	<b>492</b>	<b>260</b>	<b>6267</b>	<b>5025</b>	<b>1242</b>	<b>7019</b>	<b>5517</b>	<b>1502</b>
Ajdovščina	15	10	5	93	66	27	108	76	32
Beltinci	-34	-10	-24	19	11	8	-15	1	-16
Benedikt	6	8	-2	32	20	12	38	28	10
Bistrica ob Sotli	-2	0	-2	12	7	5	10	7	3
Bled	30	7	23	35	12	23	65	19	46
Bloke	-15	-11	-4	19	22	-3	4	11	-7
Bohinj	-13	-11	-2	0	8	-8	-13	-3	-10
Borovnica	17	15	2	20	17	3	37	32	5
Bovec	-30	-9	-21	41	21	20	11	12	-1
Braslovče	3	8	-5	27	13	14	30	21	9
Brda	-17	-21	4	-5	0	-5	-22	-21	-1
Brezovica	40	17	23	105	64	41	145	81	64
Brežice	-95	-37	-58	129	86	43	34	49	-15
Cankova	-13	-8	-5	14	6	8	1	-2	3
Celje	-26	19	-45	236	216	20	210	235	-25
Cerklje na Gorenjskem	39	25	14	41	26	15	80	51	29
Cerknica	-2	-14	12	50	43	7	48	29	19
Cerkno	0	5	-5	-24	-2	-22	-24	3	-27
Cerkvenjak	-10	-3	-7	24	18	6	14	15	-1
Črenšovci	-24	-14	-10	-24	-15	-9	-48	-29	-19
Črna na Koroškem	-11	-6	-5	-26	-21	-5	-37	-27	-10
Črnomelj	-41	-28	-13	34	36	-2	-7	8	-15
Destriak	-7	-2	-5	24	24	0	17	22	-5
Divača	-8	-6	-2	83	64	19	75	58	17
Dobje	0	2	-2	-7	-2	-5	-7	0	-7
Dobrepolje	2	7	-5	30	22	8	32	29	3
Dobrna	3	1	2	-8	4	-12	-5	5	-10
Dobrova - Polhov Gradec	21	16	5	57	28	29	78	44	34
Dobrovnik/Dobronak	-5	1	-6	8	4	4	3	5	-2
Dol pri Ljubljani	40	13	27	145	68	77	185	81	104
Dolenjske Toplice	18	13	5	-23	-13	-10	-5	0	-5
Domžale	183	97	86	425	266	159	608	363	245
Dornava	-4	-2	-2	2	10	-8	-2	8	-10
Dravograd	27	5	22	42	23	19	69	28	41
Duplek	-11	-14	3	80	38	42	69	24	45
Gorenja vas - Poljane	47	30	17	20	17	3	67	47	20
Gorišnica	-12	-10	-2	56	31	25	44	21	23
Gornja Radgona	-20	-16	-4	-31	-10	-21	-51	-26	-25
Gornji Grad	-8	-1	-7	-19	-4	-15	-27	-5	-22
Gornji Petrovci	-21	-2	-19	7	6	1	-14	4	-18
Grad	-6	-2	-4	0	1	-1	-6	-1	-5
Grosuplje	108	74	34	395	190	205	503	264	239
Hajdina	-1	-1	0	25	31	-6	24	30	-6
Hoče - Slivnica	-4	-8	4	227	156	71	223	148	75
Hodoš/Hodos	-4	-2	-2	4	2	2	0	0	0
Horjul	18	12	6	-5	-1	-4	13	11	2
Hrastnik	2	2	0	-60	-37	-23	-58	-35	-23
Hrpelje - Kozina	-23	-14	-9	23	14	9	0	0	0
Idrija	-13	-8	-5	75	84	-9	62	76	-14
Ig	26	18	8	80	31	49	106	49	57
Ilirska Bistrica	-13	-10	-3	-8	10	-18	-21	0	-21
Ivančna Gorica	16	20	-4	163	112	51	179	132	47
Izola/Isola	-29	-13	-16	126	89	37	97	76	21
Jesenice	29	17	12	-112	-47	-65	-83	-30	-53
Jezerško	0	2	-2	12	10	2	12	12	0
Juršinci	-9	-5	-4	9	6	3	0	1	-1
Kamnik	116	63	53	241	136	105	357	199	158
Kanal	-42	-13	-29	-24	-16	-8	-66	-29	-37
Kidričevo	-20	-14	-6	45	32	13	25	18	7
Kobarid	-22	-9	-13	-18	-15	-3	-40	-24	-16

1) Upoštevan je selitveni prirast s tujino in selitveni prirast med občinami.  
Considered net migration from abroad and net migration between municipalities.



**2. Gibanje prebivalstva (naravno, selitveno in skupno) po spolu, občine, Slovenija, 2006 (nadaljevanje)**  
Change of population (natural, net migration and total) by sex, municipalities, Slovenia, 2006 (continued)

Občina Municipality	Naravni prirast Natural increase			Selitveni prirast <sup>1)</sup> Net migration <sup>1)</sup>			Skupni prirast Total increase		
	skupaj total	moški men	ženske women	skupaj total	moški men	ženske women	skupaj total	moški men	ženske women
Kobilje	-2	0	-2	-2	-2	0	-4	-2	-2
Kočevje	-20	-20	0	34	27	7	14	7	7
Komen	-12	-12	0	-6	-6	0	-18	-18	0
Komenda	37	25	12	53	33	20	90	58	32
Koper/Capodistria	-1	-24	23	422	278	144	421	254	167
Kostel	-4	-3	-1	-2	2	-4	-6	-1	-5
Kozje	-6	-6	0	7	6	1	1	0	1
Kranj	156	69	87	57	87	-30	213	156	57
Kranjska Gora	-20	-16	-4	31	15	16	11	-1	12
Križevci	0	4	-4	21	14	7	21	18	3
Krško	33	10	23	97	96	1	130	106	24
Kungota	-24	-15	-9	106	47	59	82	32	50
Kuzma	-13	-7	-6	-14	-6	-8	-27	-13	-14
Laško	-45	-6	-39	17	22	-5	-28	16	-44
Lenart	-4	4	-8	57	20	37	53	24	29
Lendava/Lendva	-40	-21	-19	50	37	13	10	16	-6
Litija	42	36	6	51	33	18	93	69	24
Ljubljana	159	145	14	45	306	-261	204	451	-247
Ljubno	5	3	2	11	11	0	16	14	2
Ljutomer	-16	-12	-4	-4	-7	3	-20	-19	-1
Logatec	70	31	39	203	106	97	273	137	136
Loška dolina	12	0	12	50	34	16	62	34	28
Loški Potok	-3	-3	0	13	4	9	10	1	9
Lovrenc na Pohorju	-7	0	-7	18	16	2	11	16	-5
Luče	0	-2	2	4	2	2	4	0	4
Lukovica	22	16	6	88	64	24	110	80	30
Majšperk	-7	-1	-6	4	6	-2	-3	5	-8
Maribor	-287	-130	-157	-356	-90	-266	-643	-220	-423
Markovci	0	-4	4	-16	-9	-7	-16	-13	-3
Medvode	28	18	10	113	84	29	141	102	39
Mengeš	53	28	25	-5	-7	2	48	21	27
Metlika	0	5	-5	7	14	-7	7	19	-12
Mežica	0	-2	2	-2	4	-6	-2	2	-4
Miklavž na Dravskem polju	-5	-7	2	51	41	10	46	34	12
Miren - Kostanjevica	-3	-2	-1	-4	0	-4	-7	-2	-5
Mirna Peč	6	6	0	3	-2	5	9	4	5
Mislinja	10	1	9	-18	-2	-16	-8	-1	-7
Moravče	30	13	17	30	9	21	60	22	38
Moravske Toplice	-32	-18	-14	-12	-10	-2	-44	-28	-16
Mozirje	-4	10	-14	54	36	18	50	46	4
Murska Sobota	-11	-8	-3	-18	-27	9	-29	-35	6
Muta	3	-2	5	-16	-10	-6	-13	-12	-1
Naklo	34	29	5	27	1	26	61	30	31
Nazarje	-5	3	-8	-13	-13	0	-18	-10	-8
Nova Gorica	-18	-18	0	76	88	-12	58	70	-12
Novo mesto	163	80	83	155	140	15	318	220	98
Odranci	-8	-5	-3	0	2	-2	-8	-3	-5
Oplotnica	-4	-5	1	8	3	5	4	-2	6
Ormož	-30	-32	2	12	22	-10	-18	-10	-8
Osilnica	-4	0	-4	9	4	5	5	4	1
Pesnica	4	6	-2	87	47	40	91	53	38
Piran/Pirano	-12	-2	-10	-80	-32	-48	-92	-34	-58
Pivka	-15	-9	-6	43	37	6	28	28	0
Podčetrtek	-30	-14	-16	25	16	9	-5	2	-7
Podlehnik	-7	-6	-1	18	5	13	11	-1	12
Podvelka	-11	-11	0	-2	2	-4	-13	-9	-4
Polzela	21	8	13	45	38	7	66	46	20
Postojna	8	-5	13	96	67	29	104	62	42
Prebold	-10	-1	-9	5	4	1	-5	3	-8
Preddvor	9	0	9	27	20	7	36	20	16
Prevalje	-12	-4	-8	14	11	3	2	7	-5
Ptuj	-7	1	-8	-57	-25	-32	-64	-24	-40
Puconci	-41	-23	-18	15	14	1	-26	-9	-17
Rače - Fram	-8	-4	-4	47	36	11	39	32	7
Radeče	-20	-13	-7	-12	-5	-7	-32	-18	-14
Radenci	-15	-7	-8	-30	-13	-17	-45	-20	-25

**2. Gibanje prebivalstva (naravno, selitveno in skupno) po spolu, občine, Slovenija, 2006 (nadaljevanje)**  
Change of population (natural, net migration and total) by sex, municipalities, Slovenia, 2006 (continued)

Občina Municipality	Naravni prirast Natural increase			Selitveni prirast <sup>1)</sup> Net migration <sup>1)</sup>			Skupni prirast Total increase		
	skupaj total	moški men	ženske women	skupaj total	moški men	ženske women	skupaj total	moški men	ženske women
Radlje ob Dravi	14	11	3	-27	-15	-12	-13	-4	-9
Radovljica	27	15	12	68	32	36	95	47	48
Ravne na Koroškem	-23	-21	-2	-48	-4	-44	-71	-25	-46
Razkrižje	7	1	6	-12	-8	-4	-5	-7	2
Ribnica	21	3	18	-4	1	-5	17	4	13
Ribnica na Pohorju	-3	-9	6	2	3	-1	-1	-6	5
Rogaška Slatina	32	22	10	97	74	23	129	96	33
Rogašovci	-18	-3	-15	-2	0	-2	-20	-3	-17
Rogatec	-2	-5	3	-8	-9	1	-10	-14	4
Ruše	-12	-4	-8	-11	0	-11	-23	-4	-19
Selnica ob Dravi	-4	-2	-2	26	24	2	22	22	0
Semič	-1	1	-2	22	19	3	21	20	1
Sevnica	-30	-28	-2	32	45	-13	2	17	-15
Sežana	-4	6	-10	187	131	56	183	137	46
Slovenj Gradec	20	10	10	-2	19	-21	18	29	-11
Slovenska Bistrica	-30	-13	-17	158	108	50	128	95	33
Slovenske Konjice	58	37	21	22	38	-16	80	75	5
Sodražica	-1	0	-1	13	8	5	12	8	4
Solčava	-1	0	-1	7	3	4	6	3	3
Starše	-3	-5	2	-13	-13	0	-16	-18	2
Sveta Ana	3	0	3	18	12	6	21	12	9
Sveti Andraž v Slov. goricah	-5	-2	-3	-12	-9	-3	-17	-11	-6
Sveti Jurij	15	4	11	7	8	-1	22	12	10
Šalovci	-28	-10	-18	-9	-4	-5	-37	-14	-23
Šempeter - Vrtojba	2	1	1	-17	6	-23	-15	7	-22
Šenčur	55	18	37	29	15	14	84	33	51
Šentilj	11	7	4	98	38	60	109	45	64
Šentjernej	9	-10	19	5	8	-3	14	-2	16
Šentjur	-6	-15	9	132	56	76	126	41	85
Škocjan	14	1	13	0	-4	4	14	-3	17
Škofja Loka	110	56	54	-79	-42	-37	31	14	17
Škofljica	39	14	25	133	75	58	172	89	83
Šmarje pri Jelšah	-7	2	-9	38	29	9	31	31	0
Šmartno ob Paki	3	-3	6	56	28	28	59	25	34
Šmartno pri Litiji	2	-2	4	33	8	25	35	6	29
Šoštanj	26	17	9	55	70	-15	81	87	-6
Štore	1	-1	2	33	44	-11	34	43	-9
Tabor	0	-1	1	10	2	8	10	1	9
Tišina	-2	-2	0	-1	-3	2	-3	-5	2
Tolmin	-37	-20	-17	-18	9	-27	-55	-11	-44
Trbovlje	-55	-7	-48	-62	-36	-26	-117	-43	-74
Trebnje	45	23	22	142	103	39	187	126	61
Trnovska vas	7	8	-1	12	-3	15	19	5	14
Trzin	19	11	8	-19	-9	-10	0	2	-2
Trzič	10	5	5	27	15	12	37	20	17
Turnišče	-10	-14	4	23	15	8	13	1	12
Velenje	111	57	54	-13	80	-93	98	137	-39
Velika Polana	2	2	0	-8	-1	-7	-6	1	-7
Velike Lašče	5	2	3	68	41	27	73	43	30
Veržej	-9	-6	-3	2	4	-2	-7	-2	-5
Videm	-17	-2	-15	-3	19	-22	-20	17	-37
Vipava	-2	2	-4	35	29	6	33	31	2
Vitanje	2	-2	4	7	3	4	9	1	8
Vodice	14	14	0	76	43	33	90	57	33
Vojnik	-9	-10	1	52	29	23	43	19	24
Vransko	1	-7	8	17	14	3	18	7	11
Vrhnika	86	58	28	69	12	57	155	70	85
Vuzenica	-17	-8	-9	4	6	-2	-13	-2	-11
Zagorje ob Savi	-19	-10	-9	45	4	41	26	-6	32
Zavrč	-5	-4	-1	15	8	7	10	4	6
Zreče	24	15	9	21	32	-11	45	47	-2
Žalec	-14	1	-15	60	45	15	46	46	0
Železniki	49	33	16	-10	-4	-6	39	29	10
Žetale	-8	-7	-1	0	-3	3	-8	-10	2
Žiri	16	17	-1	-21	-7	-14	-5	10	-15
Žirovnica	6	2	4	16	9	7	22	11	11
Žužemberk	-5	-5	0	16	12	4	11	7	4

**3. Živorojeni in umrli po spolu ter sklenitve in razveze zakonskih zvez, občine, Slovenija, 2006**  
Live births and deaths by sex and marriages and divorces, municipalities, Slovenia, 2006

Občina Municipality	Živorojeni Live births			Umrli Deaths			Sklenitve zakonskih zvez Marriages	Razveze zakonskih zvez Divorces
	skupaj total	moški men	ženske women	skupaj total	moški men	ženske women		
<b>SLOVENIJA / SLOVENIA</b>	<b>18932</b>	<b>9762</b>	<b>9170</b>	<b>18180</b>	<b>9270</b>	<b>8910</b>	<b>6368</b>	<b>2334</b>
Ajdovščina	181	89	92	166	79	87	84	24
Beltinci	53	29	24	87	39	48	20	13
Benedikt	29	14	15	23	6	17	10	2
Bistrica ob Sotli	13	7	6	15	7	8	3	-
Bled	130	62	68	100	55	45	28	17
Bloke	8	4	4	23	15	8	6	-
Bohinj	35	16	19	48	27	21	13	8
Borovnica	46	25	21	29	10	19	11	2
Bovec	23	13	10	53	22	31	5	6
Braslovče	41	24	17	38	16	22	12	9
Brdra	40	15	25	57	36	21	16	5
Brezovica	116	55	61	76	38	38	37	10
Brežice	204	106	98	299	143	156	53	28
Cankova	14	7	7	27	15	12	5	1
Celje	439	233	206	465	214	251	126	65
Cerklje na Gorenjskem	79	45	34	40	20	20	31	8
Cerknica	102	44	58	104	58	46	33	6
Cerkno	52	27	25	52	22	30	19	3
Cerkvenjak	16	10	6	26	13	13	6	-
Črenšovci	37	15	22	61	29	32	12	4
Črna na Koroškem	25	13	12	36	19	17	7	2
Črnomelj	117	55	62	158	83	75	48	14
Destričnik	17	10	7	24	12	12	6	8
Divača	38	21	17	46	27	19	9	4
Dobje	15	9	6	15	7	8	3	1
Dobrepolje	40	21	19	38	14	24	8	2
Dobrna	18	9	9	15	8	7	2	-
Dobrova - Polhov Gradec	70	40	30	49	24	25	22	3
Dobrovnik/Dobronak	14	9	5	19	8	11	5	-
Dol pri Ljubljani	69	28	41	29	15	14	21	4
Dolenjske Toplice	41	24	17	23	11	12	14	3
Domžale	361	190	171	178	93	85	115	27
Dornava	21	9	12	25	11	14	13	3
Dravograd	98	46	52	71	41	30	32	7
Duplek	56	25	31	67	39	28	19	6
Gorenja vas - Poljane	99	62	37	52	32	20	19	5
Gorišnica	51	21	30	63	31	32	17	4
Gornja Radgona	91	49	42	111	65	46	30	10
Gornji Grad	28	12	16	36	13	23	7	3
Gornji Petrovci	15	10	5	36	12	24	3	1
Grad	17	9	8	23	11	12	7	2
Grosuplje	230	128	102	122	54	68	46	16
Hajdina	35	17	18	36	18	18	5	3
Hoče - Slivnica	106	46	60	110	54	56	25	13
Hodoš/Hodos	3	1	2	7	3	4	-	1
Horjul	33	21	12	15	9	6	13	3
Hrastnik	76	39	37	74	37	37	31	5
Hrpelje - Kozina	32	14	18	55	28	27	11	1
Idrija	95	43	52	108	51	57	33	12
Ig	76	46	30	50	28	22	26	6
Iliška Bistrica	121	59	62	134	69	65	51	12
Ivančna Gorica	148	88	60	132	68	64	50	18
Izola/Isola	125	71	54	154	84	70	57	31
Jesenice	208	118	90	179	101	78	85	35
Jezerško	7	5	2	7	3	4	2	1
Juršinci	21	10	11	30	15	15	5	1
Kamnik	328	182	146	212	119	93	107	29
Kanal	36	24	12	78	37	41	17	9
Kidričevo	54	28	26	74	42	32	19	8
Kobarid	30	15	15	52	24	28	20	2

**3. Živoorojeni in umrli po spolu ter sklenitve in razveze zakonskih zvez, občine, Slovenija, 2006 (nadaljevanje)**  
Live births and deaths by sex and marriages and divorces, municipalities, Slovenia, 2006 (continued)

Občina Municipality	Živoorojeni Live births			Umrli Deaths			Sklenitve zakonskih zvez Marriages	Razveze zakonskih zvez Divorces
	skupaj total	moški men	ženske women	skupaj total	moški men	ženske women		
Kobilje	4	1	3	6	1	5	1	-
Kočevje	132	64	68	152	84	68	36	19
Komen	30	13	17	42	25	17	12	3
Komenda	66	36	30	29	11	18	17	3
Koper/Capodistria	409	211	198	410	235	175	176	91
Kostel	3	1	2	7	4	3	-	-
Kozje	31	11	20	37	17	20	5	4
Kranj	555	268	287	399	199	200	167	70
Kranjska Gora	42	19	23	62	35	27	15	9
Križevci	32	15	17	32	11	21	9	5
Krško	304	147	157	271	137	134	81	32
Kungota	39	16	23	63	31	32	21	3
Kuzma	10	4	6	23	11	12	4	1
Laško	113	68	45	158	74	84	31	13
Lenart	96	46	50	100	42	58	34	9
Lendava/Lendva	84	42	42	124	63	61	24	17
Litija	154	88	66	112	52	60	44	13
Ljubljana	2518	1308	1210	2359	1163	1196	1010	314
Ljubno	31	17	14	26	14	12	11	2
Ljutomer	111	59	52	127	71	56	29	11
Logatec	149	76	73	79	45	34	50	9
Loška dolina	46	18	28	34	18	16	8	6
Loški Potok	20	8	12	23	11	12	6	-
Lovrenc na Pohorju	24	15	9	31	15	16	6	4
Luče	17	9	8	17	11	6	1	1
Lukovica	54	29	25	32	13	19	13	5
Majšperk	40	23	17	47	24	23	11	7
Maribor	881	465	416	1168	595	573	331	185
Markovci	34	14	20	34	18	16	8	1
Medvode	152	85	67	124	67	57	49	19
Mengeš	98	48	50	45	20	25	23	8
Metlika	75	42	33	75	37	38	31	14
Mežica	31	14	17	31	16	15	10	4
Miklavž na Dravskem polju	48	18	30	53	25	28	19	11
Miren - Kostanjevica	49	24	25	52	26	26	11	12
Mirna Peč	30	16	14	24	10	14	8	-
Mislinja	50	21	29	40	20	20	18	2
Moravče	59	32	27	29	19	10	14	3
Moravske Toplice	49	31	18	81	49	32	14	8
Mozirje	61	39	22	65	29	36	17	9
Murska Sobota	168	84	84	179	92	87	52	21
Muta	32	13	19	29	15	14	12	7
Naklo	61	38	23	27	9	18	26	4
Nazarje	23	14	9	28	11	17	3	1
Nova Gorica	329	163	166	347	181	166	131	50
Novo mesto	479	260	219	316	180	136	126	56
Odranci	13	9	4	21	14	7	7	1
Oplotnica	28	14	14	32	19	13	7	3
Ormož	164	79	85	194	111	83	45	16
Osilnica	3	2	1	7	2	5	1	1
Pesnica	54	29	25	50	23	27	22	9
Piran/Pirano	115	65	50	127	67	60	71	31
Pivka	51	29	22	66	38	28	30	6
Podčetrtek	26	11	15	56	25	31	8	4
Podlehnik	12	6	6	19	12	7	6	-
Podvelka	27	12	15	38	23	15	5	1
Polzela	61	30	31	40	22	18	19	9
Postojna	145	62	83	137	67	70	56	31
Prebold	43	28	15	53	29	24	15	3
Preddvor	30	16	14	21	16	5	10	-
Prevalje	57	32	25	69	36	33	19	8
Ptuj	194	102	92	201	101	100	76	23
Puconci	48	22	26	89	45	44	17	14
Rače - Fram	52	25	27	60	29	31	16	8
Radeče	29	13	16	49	26	23	7	9
Radenci	35	22	13	50	29	21	25	8

**3. Živorojeni in umrli po spolu ter sklenitve in razveze zakonskih zvez, občine, Slovenija, 2006 (nadaljevanje)**  
Live births and deaths by sex and marriages and divorces, municipalities, Slovenia, 2006 (continued)

Občina Municipality	Živorojeni Live births			Umrli Deaths			Sklenitve zakonskih zvez Marriages	Razveze zakonskih zvez Divorces
	skupaj total	moški men	ženske women	skupaj total	moški men	ženske women		
Radlje ob Dravi	69	37	32	55	26	29	23	5
Radovljica	194	99	95	167	84	83	66	30
Ravne na Koroškem	91	46	45	114	67	47	40	8
Razkrižje	15	5	10	8	4	4	6	2
Ribnica	92	42	50	71	39	32	33	7
Ribnica na Pohorju	14	3	11	17	12	5	1	1
Rogaška Slatina	105	56	49	73	34	39	43	6
Rogašovci	22	13	9	40	16	24	16	1
Rogatec	29	15	14	31	20	11	6	3
Ruše	61	32	29	73	36	37	31	18
Selnica ob Dravi	38	22	16	42	24	18	12	4
Semič	35	22	13	36	21	15	19	7
Sevnica	148	65	83	178	93	85	35	17
Sežana	109	61	48	113	55	58	38	11
Slovenj Gradec	157	82	75	137	72	65	63	13
Slovenska Bistrica	283	135	148	313	148	165	66	35
Slovenske Konjice	165	99	66	107	62	45	35	11
Sodražica	25	12	13	26	12	14	6	3
Solčava	5	3	2	6	3	3	1	-
Starše	34	12	22	37	17	20	11	5
Sveta Ana	29	12	17	26	12	14	4	1
Sveti Andraž v Slov. goricah	10	4	6	15	6	9	4	1
Sveti Jurij	40	18	22	25	14	11	2	1
Šalovci	6	4	2	34	14	20	3	1
Šempeter - Vrtojba	55	27	28	53	26	27	23	9
Šenčur	106	46	60	51	28	23	26	12
Šentilj	72	41	31	61	34	27	29	9
Šentjernej	77	32	45	68	42	26	21	7
Šentjur	180	90	90	186	105	81	44	21
Škocjan	37	16	21	23	15	8	13	1
Škofja Loka	249	125	124	139	69	70	75	29
Škofljica	83	41	42	44	27	17	36	6
Šmarje pri Jelšah	90	49	41	97	47	50	29	12
Šmartno ob Paki	28	11	17	25	14	11	5	5
Šmartno pri Litiji	51	23	28	49	25	24	15	-
Šoštanj	88	48	40	62	31	31	39	10
Štore	38	18	20	37	19	18	12	5
Tabor	14	5	9	14	6	8	4	1
Tišina	44	17	27	46	19	27	11	4
Tolmin	84	40	44	121	60	61	25	8
Trbovlje	150	82	68	205	89	116	51	17
Trebnje	198	100	98	153	77	76	54	15
Tromovska vas	16	11	5	9	3	6	1	-
Trzin	41	20	21	22	9	13	17	5
Tržič	131	68	63	121	63	58	48	19
Turnišče	26	9	17	36	23	13	13	2
Velenje	321	171	150	210	114	96	116	52
Velika Polana	13	6	7	11	4	7	2	1
Velike Lašče	43	21	22	38	19	19	17	5
Veržej	6	2	4	15	8	7	3	2
Videm	40	22	18	57	24	33	12	2
Vipava	43	25	18	45	23	22	24	1
Vitanje	24	9	15	22	11	11	8	-
Vodice	46	26	20	32	12	20	13	5
Vojnik	79	40	39	88	50	38	22	10
Vransko	23	9	14	22	16	6	5	3
Vrhnika	203	111	92	117	53	64	58	18
Vuzenica	21	12	9	38	20	18	8	3
Zagorje ob Savi	161	81	80	180	91	89	57	11
Zavrč	18	9	9	23	13	10	5	-
Zreče	67	39	28	43	24	19	23	7
Žalec	194	109	85	208	108	100	53	25
Železniki	90	56	34	41	23	18	21	4
Žetale	12	8	4	20	15	5	1	1
Žiri	72	37	35	56	20	36	9	4
Žirovnica	42	21	21	36	19	17	13	11
Žužemberk	47	22	25	52	27	25	16	4

**4. Meddržavne selitve po državljanstvu in občinah, Slovenija, 2006**  
International migration by citizenship and municipalities, Slovenia, 2006

Občina Municipality	Priseljeni iz tujine Immigrants from abroad			Odseljeni v tujino Emigrants to abroad			Selitveni prirast s tujino Net migration from abroad		
	skupaj total	državljeni RS citizens of the RS	tujci foreigners	skupaj total	državljeni RS citizens of the RS	tujci <sup>1)</sup> foreigners <sup>1)</sup>	skupaj total	državljeni RS citizens of the RS	tujci foreigners
<b>SLOVENIJA / SLOVENIA</b>	<b>20016</b>	<b>1765</b>	<b>18251</b>	<b>13749</b>	<b>2703</b>	<b>11046</b>	<b>6267</b>	<b>-938</b>	<b>7205</b>
Ajdovščina	173	6	167	99	29	70	74	-23	97
Beltinci	8	7	1	6	5	1	2	2	0
Benedikt	6	-	6	3	3	-	3	-3	6
Bistrica ob Sotli	5	2	3	6	2	4	-1	0	-1
Bled	93	22	71	63	15	48	30	7	23
Bloke	45	2	43	30	2	28	15	0	15
Bohinj	14	5	9	16	6	10	-2	-1	-1
Borovnica	25	4	21	10	6	4	15	-2	17
Bovec	46	7	39	24	-	24	22	7	15
Braslovče	134	-	134	130	3	127	4	-3	7
Brda	10	-	10	6	5	1	4	-5	9
Brezovica	80	6	74	63	17	46	17	-11	28
Brežice	172	26	146	123	41	82	49	-15	64
Cankova	2	1	1	3	3	-	-1	-2	1
Celje	853	48	805	521	56	465	332	-8	340
Cerklje na Gorenjskem	70	5	65	42	-	42	28	5	23
Cerknica	100	6	94	61	6	55	39	0	39
Cerkno	4	1	3	7	5	2	-3	-4	1
Cerkvenjak	7	-	7	-	-	-	7	-	7
Črenšovci	3	2	1	16	10	6	-13	-8	-5
Črna na Koroškem	12	-	12	-	-	-	12	-	12
Črnomelj	125	13	112	64	15	49	61	-2	63
Destriak	4	4	-	3	2	1	1	2	-1
Divača	103	2	101	39	2	37	64	0	64
Dobje	-	-	-	-	-	-	-	-	-
Dobrepolje	23	18	5	5	3	2	18	15	3
Dobrna	5	1	4	6	-	6	-1	1	-2
Dobrova - Polhov Gradec	24	4	20	18	-	18	6	4	2
Dobrovnik/Dobronak	14	-	14	13	1	12	1	-1	2
Dol pri Ljubljani	21	3	18	6	3	3	15	0	15
Dolenjske Toplice	4	-	4	9	4	5	-5	-4	-1
Domžale	328	18	310	205	27	178	123	-9	132
Dornava	2	1	1	2	2	-	0	-1	1
Dravograd	42	3	39	15	8	7	27	-5	32
Duplek	21	7	14	9	3	6	12	4	8
Gorenja vas - Poljane	23	-	23	16	3	13	7	-3	10
Gorišnica	17	9	8	13	13	-	4	-4	8
Gornja Radgona	24	12	12	71	67	4	-47	-55	8
Gornji Grad	2	1	1	2	1	1	0	0	0
Gornji Petrovci	3	-	3	3	2	1	0	-2	2
Grad	3	3	-	1	1	-	2	2	-
Grosuplje	172	10	162	139	21	118	33	-11	44
Hajdina	34	6	28	14	8	6	20	-2	22
Hoče - Slivnica	147	11	136	96	18	78	51	-7	58
Hodoš/Hodos	1	-	1	-	-	-	1	-	1
Horjul	1	-	1	3	1	2	-2	-1	-1
Hrastnik	88	1	87	100	10	90	-12	-9	-3
Hrpelje - Kozina	49	9	40	19	2	17	30	7	23
Idrija	161	-	161	67	8	59	94	-8	102
Ig	18	-	18	15	4	11	3	-4	7
Ilirska Bistrica	74	9	65	69	22	47	5	-13	18
Ivančna Gorica	78	6	72	30	2	28	48	4	44
Izola/Isoia	418	18	400	280	24	256	138	-6	144
Jesenice	189	19	170	183	83	100	6	-64	70
Jezerško	4	-	4	-	-	-	4	-	4
Juršinci	2	-	2	15	13	2	-13	-13	0
Kamnik	295	15	280	221	23	198	74	-8	82
Kanal	68	2	66	58	9	49	10	-7	17
Kidričevo	48	6	42	22	8	14	26	-2	28
Kobarid	19	2	17	25	2	23	-6	0	-6

1) Ocena Statističnega urada Republike Slovenije.  
Estimates of the Statistical Office of the Republic of Slovenia.



**4. Meddržavne selitve po državljanstvu in občinah, Slovenija, 2006 (nadaljevanje)**

International migration by citizenship and municipalities, Slovenia, 2006 (continued)

Občina Municipality	Priseljeni iz tujine Immigrants from abroad			Odseljeni v tujino Emigrants to abroad			Selitveni prirast s tujino Net migration from abroad		
	skupaj total	državljeni RS citizens of the RS	tujci foreigners	skupaj total	državljeni RS citizens of the RS	tujci <sup>1)</sup> foreigners <sup>1)</sup>	skupaj total	državljeni RS citizens of the RS	tujci foreigners
Kobilje	4	3	1	3	3	-	1	0	1
Kočevje	181	12	169	147	16	131	34	-4	38
Komen	15	5	10	19	8	11	-4	-3	-1
Komenda	42	5	37	28	3	25	14	2	12
Koper/Capodistria	822	48	774	596	105	491	226	-57	283
Kostel	6	2	4	6	2	4	0	0	0
Kozje	5	-	5	-	-	-	5	-	5
Kranj	629	55	574	448	72	376	181	-17	198
Kranjska Gora	27	9	18	16	11	5	11	-2	13
Križevci	13	1	12	2	1	1	11	0	11
Krško	549	24	525	422	46	376	127	-22	149
Kungota	12	4	8	10	8	2	2	-4	6
Kuzma	4	1	3	4	3	1	0	-2	2
Laško	66	10	56	34	11	23	32	-1	33
Lenart	46	8	38	42	21	21	4	-13	17
Lendava/Lendva	88	15	73	43	15	28	45	0	45
Litija	74	13	61	53	33	20	21	-20	41
Ljubljana	4296	408	3888	2817	488	2329	1479	-80	1559
Ljubno	3	-	3	3	1	2	0	-1	1
Ljutomer	18	9	9	28	22	6	-10	-13	3
Logatec	64	8	56	33	5	28	31	3	28
Loška dolina	86	6	80	54	1	53	32	5	27
Loški Potok	6	-	6	2	-	2	4	-	4
Lovrenc na Pohorju	2	-	2	1	1	-	1	-1	2
Luče	5	1	4	3	-	3	2	1	1
Lukovica	36	3	33	11	-	11	25	3	22
Majšperk	10	1	9	17	5	12	-7	-4	-3
Maribor	1425	137	1288	941	210	731	484	-73	557
Markovci	5	1	4	10	5	5	-5	-4	-1
Medvode	170	11	159	110	15	95	60	-4	64
Mengeš	43	3	40	34	4	30	9	-1	10
Metlika	56	15	41	32	9	23	24	6	18
Mežica	19	4	15	11	1	10	8	3	5
Miklavž na Dravskem polju	36	13	23	23	14	9	13	-1	14
Miren - Kostanjevica	20	2	18	15	3	12	5	-1	6
Mirna Peč	2	1	1	5	5	-	-3	-4	1
Mislinja	3	1	2	6	6	-	-3	-5	2
Moravče	7	-	7	2	-	2	5	-	5
Moravske Toplice	50	3	47	66	9	57	-16	-6	-10
Mozirje	48	3	45	32	8	24	16	-5	21
Murska Sobota	76	12	64	42	11	31	34	1	33
Muta	2	1	1	4	4	-	-2	-3	1
Naklo	29	1	28	17	3	14	12	-2	14
Nazarje	3	-	3	2	-	2	1	-	1
Nova Gorica	580	17	563	407	43	364	173	-26	199
Novo mesto	623	27	596	421	46	375	202	-19	221
Odranci	-	-	-	-	-	-	-	-	-
Oplotnica	1	-	1	1	1	-	0	-1	1
Ormož	49	25	24	35	19	16	14	6	8
Osilnica	10	9	1	6	3	3	4	6	-2
Pesnica	64	10	54	22	13	9	42	-3	45
Piran/Pirano	242	21	221	236	80	156	6	-59	65
Pivka	71	4	67	29	3	26	42	1	41
Podčetrtek	12	2	10	8	3	5	4	-1	5
Podlehnik	2	1	1	3	3	-	-1	-2	1
Podvelka	13	5	8	2	1	1	11	4	7
Polzela	37	7	30	29	6	23	8	1	7
Postojna	175	12	163	86	16	70	89	-4	93
Prebold	50	-	50	47	4	43	3	-4	7
Preddvor	19	-	19	18	5	13	1	-5	6
Prevalje	50	1	49	43	6	37	7	-5	12
Ptuj	116	18	98	102	45	57	14	-27	41
Puonci	9	5	4	10	8	2	-1	-3	2
Rače - Fram	24	15	9	17	5	12	7	10	-3
Radeče	9	2	7	6	3	3	3	-1	4
Radenci	5	1	4	14	9	5	-9	-8	-1

**4. Meddržavne selitve po državljanstvu in občinah, Slovenija, 2006 (nadaljevanje)**  
International migration by citizenship and municipalities, Slovenia, 2006 (continued)

Občina Municipality	Priseljeni iz tujine Immigrants from abroad			Odseljeni v tujino Emigrants to abroad			Selitveni prirast s tujino Net migration from abroad		
	skupaj total	državljeni RS citizens of the RS	tujci foreigners	skupaj total	državljeni RS citizens of the RS	tujci <sup>1)</sup> foreigners <sup>1)</sup>	skupaj total	državljeni RS citizens of the RS	tujci foreigners
Radlje ob Dravi	36	1	35	41	14	27	-5	-13	8
Radovljica	73	21	52	57	25	32	16	-4	20
Ravne na Koroškem	81	7	74	50	11	39	31	-4	35
Razkrižje	6	3	3	9	5	4	-3	-2	-1
Ribnica	22	4	18	16	4	12	6	0	6
Ribnica na Pohorju	2	1	1	5	4	1	-3	-3	0
Rogaška Slatina	166	17	149	75	7	68	91	10	81
Rogašovci	7	3	4	10	7	3	-3	-4	1
Rogatec	42	4	38	40	5	35	2	-1	3
Ruše	22	11	11	23	15	8	-1	-4	3
Selnica ob Dravi	17	1	16	3	-	3	14	1	13
Semič	12	3	9	6	1	5	6	2	4
Sevnica	213	3	210	160	25	135	53	-22	75
Sežana	304	23	281	151	13	138	153	10	143
Slovenj Gradec	108	9	99	93	22	71	15	-13	28
Slovenska Bistrica	153	19	134	79	16	63	74	3	71
Slovenske Konjice	153	8	145	123	28	95	30	-20	50
Sodražica	5	1	4	3	3	-	2	-2	4
Solčava	2	-	2	-	-	-	2	-	2
Starše	7	2	5	8	5	3	-1	-3	2
Sveta Ana	1	1	-	10	9	1	-9	-8	-1
Sveti Andraž v Slov. goricah	1	1	-	6	5	1	-5	-4	-1
Sveti Jurij	19	2	17	11	6	5	8	-4	12
Šalovci	5	3	2	1	1	-	4	2	2
Šempeter - Vrtojba	74	6	68	41	9	32	33	-3	36
Šenčur	60	10	50	50	5	45	10	5	5
Šentilj	65	4	61	62	17	45	3	-13	16
Šentjernej	20	3	17	17	7	10	3	-4	7
Šentjur	129	15	114	99	18	81	30	-3	33
Škocjan	3	-	3	9	-	9	-6	-	-6
Škofja Loka	75	13	62	55	23	32	20	-10	30
Škofljica	34	-	34	19	7	12	15	-7	22
Šmarje pri Jelšah	27	9	18	11	5	6	16	4	12
Šmartno ob Paki	19	3	16	8	3	5	11	0	11
Šmartno pri Litiji	8	3	5	11	9	2	-3	-6	3
Šoštanj	185	2	183	128	6	122	57	-4	61
Štore	78	2	76	50	4	46	28	-2	30
Tabor	13	1	12	11	-	11	2	1	1
Tišina	3	1	2	4	4	-	-1	-3	2
Tolmin	128	3	125	75	12	63	53	-9	62
Trbovlje	65	11	54	56	8	48	9	3	6
Trebnje	175	4	171	104	8	96	71	-4	75
Trnovska vas	1	1	-	5	5	-	-4	-4	-
Trzin	14	4	10	23	12	11	-9	-8	-1
Trzič	54	10	44	35	16	19	19	-6	25
Turnišče	3	1	2	-	-	-	3	1	2
Velenje	633	27	606	359	37	322	274	-10	284
Velika Polana	1	1	-	-	-	-	1	1	-
Velike Lašče	33	5	28	12	1	11	21	4	17
Veržej	1	-	1	1	1	-	0	-1	1
Videm	55	9	46	47	6	41	8	3	5
Vipava	43	-	43	30	9	21	13	-9	22
Vitanje	15	-	15	9	3	6	6	-3	9
Vodice	4	1	3	6	4	2	-2	-3	1
Vojnik	50	2	48	34	4	30	16	-2	18
Vransko	30	-	30	21	3	18	9	-3	12
Vrhnika	140	21	119	153	29	124	-13	-8	-5
Vuzenica	6	1	5	8	7	1	-2	-6	4
Zagorje ob Savi	35	14	21	22	12	10	13	2	11
Zavrč	17	8	9	2	2	-	15	6	9
Zreče	56	2	54	28	4	24	28	-2	30
Zalec	402	11	391	322	18	304	80	-7	87
Železniki	10	2	8	3	1	2	7	1	6
Žetale	-	-	-	3	3	-	-3	-3	-
Žiri	3	-	3	3	2	1	0	-2	2
Žirovnica	5	2	3	7	6	1	-2	-4	2
Žužemberk	7	1	6	5	3	2	2	-2	4



**5. Meddržavne selitve in skupni prirast prebivalstva po spolu in občinah, Slovenija, 2006**

International migration and total increase of population by sex and municipalities, Slovenia, 2006

Občina Municipality	Meddržavne selitve International migration									Skupni prirast <sup>1)</sup> Total increase <sup>1)</sup>		
	priseljeni iz tujine immigrants from abroad			odseljeni v tujino emigrants to abroad			selitveni prirast s tujino net migration from abroad			skupaj total	moški men	ženske women
	skupaj total	moški men	ženske women	skupaj total	moški men	ženske women	skupaj total	moški men	ženske women			
<b>SLOVENIJA / SLOVENIA</b>	<b>20016</b>	<b>15750</b>	<b>4266</b>	<b>13749</b>	<b>10725</b>	<b>3024</b>	<b>6267</b>	<b>5025</b>	<b>1242</b>	<b>7019</b>	<b>5517</b>	<b>1502</b>
Ajdovščina	173	142	31	99	77	22	74	65	9	89	75	14
Beltinci	8	7	1	6	2	4	2	5	-3	-32	-5	-27
Benedikt	6	6	-	3	2	1	3	4	-1	9	12	-3
Bistrica ob Sotli	5	4	1	6	3	3	-1	1	-2	-3	1	-4
Bled	93	65	28	63	45	18	30	20	10	60	27	33
Bloke	45	45	-	30	29	1	15	16	-1	0	5	-5
Bohinj	14	10	4	16	13	3	-2	-3	1	-15	-14	-1
Borovnica	25	18	7	10	6	4	15	12	3	32	27	5
Bovec	46	32	14	24	19	5	22	13	9	-8	4	-12
Braslovče	134	97	37	130	93	37	4	4	0	7	12	-5
Brda	10	3	7	6	-	6	4	3	1	-13	-18	5
Brezovica	80	68	12	63	53	10	17	15	2	57	32	25
Brežice	172	126	46	123	81	42	49	45	4	-46	8	-54
Cankova	2	1	1	3	2	1	-1	-1	0	-14	-9	-5
Celje	853	723	130	521	439	82	332	284	48	306	303	3
Cerklje na Gorenjskem	70	57	13	42	41	1	28	16	12	67	41	26
Cerknica	100	85	15	61	49	12	39	36	3	37	22	15
Cerkno	4	4	-	7	1	6	-3	3	-6	-3	8	-11
Cerkvenjak	7	7	-	-	-	-	7	7	-	-3	4	-7
Črenšovci	3	1	2	16	6	10	-13	-5	-8	-37	-19	-18
Črna na Koroškem	12	12	-	-	-	-	12	12	-	1	6	-5
Črnomelj	125	99	26	64	48	16	61	51	10	20	23	-3
Destričnik	4	2	2	3	2	1	1	0	1	-6	-2	-4
Divača	103	88	15	39	36	3	64	52	12	56	46	10
Dobje	-	-	-	-	-	-	-	-	-	0	2	-2
Dobrepolje	23	13	10	5	4	1	18	9	9	20	16	4
Dobrna	5	2	3	6	-	6	-1	2	-3	2	3	-1
Dobrova - Polhov Gradec	24	20	4	18	17	1	6	3	3	27	19	8
Dobrovniki/Dobronak	14	12	2	13	11	2	1	1	0	-4	2	-6
Dol pri Ljubljani	21	13	8	6	2	4	15	11	4	55	24	31
Dolenjske Toplice	4	3	1	9	7	2	-5	-4	-1	13	9	4
Domžale	328	288	40	205	179	26	123	109	14	306	206	100
Domava	2	1	1	2	-	2	0	1	-1	-4	-1	-3
Dravograd	42	29	13	15	12	3	27	17	10	54	22	32
Duplek	21	12	9	9	5	4	12	7	5	1	-7	8
Gorenja vas - Poljane	23	18	5	16	16	-	7	2	5	54	32	22
Gorišnica	17	9	8	13	7	6	4	2	2	-8	-8	0
Gornja Radgona	24	13	11	71	34	37	-47	-21	-26	-67	-37	-30
Gornji Grad	2	2	-	2	1	1	0	1	-1	-8	0	-8
Gornji Petrovci	3	1	2	3	3	-	0	-2	2	-21	-4	-17
Grad	3	-	3	1	-	1	2	-	2	-4	-2	-2
Grosuplje	172	146	26	139	123	16	33	23	10	141	97	44
Hajdina	34	27	7	14	8	6	20	19	1	19	18	1
Hoče - Slivnica	147	130	17	96	80	16	51	50	1	47	42	5
Hodoš/Hodos	1	-	1	-	-	-	1	-	1	-3	-2	-1
Horjul	1	-	1	3	-	3	-2	-	-2	16	12	4
Hrastnik	88	73	15	100	94	6	-12	-21	9	-10	-19	9
Hrpelje - Kozina	49	35	14	19	13	6	30	22	8	7	8	-1
Ildrija	161	146	15	67	59	8	94	87	7	81	79	2
Ig	18	9	9	15	8	7	3	1	2	29	19	10
Iliška Bistrica	74	57	17	69	44	25	5	13	-8	-8	3	-11
Ivančna Gorica	78	63	15	30	21	9	48	42	6	64	62	2
Izola/Isola	418	305	113	280	209	71	138	96	42	109	83	26
Jesenice	189	136	53	183	127	56	6	9	-3	35	26	9
Jezersko	4	2	2	-	-	-	4	2	2	4	4	0
Juršinci	2	1	1	15	8	7	-13	-7	-6	-22	-12	-10
Kamnik	295	253	42	221	189	32	74	64	10	190	127	63
Kanal	68	58	10	58	52	6	10	6	4	-32	-7	-25
Kidričevo	48	28	20	22	9	13	26	19	7	6	5	1
Kobarid	19	13	6	25	23	2	-6	-10	4	-28	-19	-9

1) Upoštevan je naravni prirast in samo selitveni prirast s tujino.  
Considered natural increase and only net migration from abroad.



## 5. Meddržavne selitve in skupni prirast prebivalstva po spolu in občinah, Slovenija, 2006 (nadaljevanje)

International migration and total increase of population by sex and municipalities, Slovenia, 2006 (continued)

Občina Municipality	Meddržavne selitve International migration									Skupni prirast <sup>1)</sup> Total increase <sup>1)</sup>		
	priseljenci iz tujine immigrants from abroad			odseljeni v tujino emigrants to abroad			selitveni prirast s tujino net migration from abroad			skupaj total	moški men	ženske women
	skupaj total	moški men	ženske women	skupaj total	moški men	ženske women	skupaj total	moški men	ženske women			
Kobilje	4	1	3	3	1	2	1	0	1	-1	0	-1
Kočevo	181	145	36	147	124	23	34	21	13	14	1	13
Komen	15	1	14	19	5	14	-4	-4	0	-16	-16	0
Komenda	42	35	7	28	25	3	14	10	4	51	35	16
Koper/Capodistria	822	653	169	596	469	127	226	184	42	225	160	65
Kostel	6	4	2	6	1	5	0	3	-3	-4	0	-4
Kozje	5	1	4	-	-	-	5	1	4	-1	-5	4
Kranj	629	508	121	448	379	69	181	129	52	337	198	139
Kranjska Gora	27	9	18	16	6	10	11	3	8	-9	-13	4
Križevci	13	9	4	2	1	1	11	8	3	11	12	-1
Krško	549	442	107	422	344	78	127	98	29	160	108	52
Kungota	12	5	7	10	6	4	2	-1	3	-22	-16	-6
Kuzma	4	1	3	4	1	3	0	0	0	-13	-7	-6
Laško	66	56	10	34	27	7	32	29	3	-13	23	-36
Lenart	46	33	13	42	25	17	4	8	-4	0	12	-12
Lendava/Lendva	88	58	30	43	30	13	45	28	17	5	7	-2
Litija	74	46	28	53	37	16	21	9	12	63	45	18
Ljubljana	4296	3328	968	2817	2190	627	1479	1138	341	1638	1283	355
Ljubno	3	2	1	3	2	1	0	0	0	5	3	2
Ljutomer	18	7	11	28	18	10	-10	-11	1	-26	-23	-3
Logatec	64	51	13	33	28	5	31	23	8	101	54	47
Loška dolina	86	65	21	54	38	16	32	27	5	44	27	17
Loški Potok	6	4	2	2	1	1	4	3	1	1	0	1
Lovrenc na Pohorju	2	1	1	1	1	-	1	0	1	-6	0	-6
Luče	5	5	-	3	3	-	2	2	-	2	0	2
Lukovica	36	35	1	11	11	-	25	24	1	47	40	7
Majšperk	10	8	2	17	8	9	-7	0	-7	-14	-1	-13
Maribor	1425	1130	295	941	741	200	484	389	95	197	259	-62
Markovci	5	2	3	10	3	7	-5	-1	-4	-5	-5	0
Medvode	170	152	18	110	92	18	60	60	0	88	78	10
Mengeš	43	31	12	34	29	5	9	2	7	62	30	32
Metlika	56	38	18	32	21	11	24	17	7	24	22	2
Mežica	19	15	4	11	9	2	8	6	2	8	4	4
Miklavž na Dravskem polju	36	31	5	23	14	9	13	17	-4	8	10	-2
Miren - Kostanjevica	20	15	5	15	9	6	5	6	-1	2	4	-2
Mirna Peč	2	-	2	5	3	2	-3	-3	0	3	3	0
Mislinja	3	3	-	6	4	2	-3	-1	-2	7	0	7
Moravče	7	4	3	2	1	1	5	3	2	35	16	19
Moravske Toplice	50	46	4	66	61	5	-16	-15	-1	-48	-33	-15
Mozirje	48	41	7	32	25	7	16	16	0	12	26	-14
Murska Sobota	76	54	22	42	27	15	34	27	7	23	19	4
Muta	2	-	2	4	3	1	-2	-3	1	1	-5	6
Naklo	29	20	9	17	16	1	12	4	8	46	33	13
Nazarje	3	3	-	2	2	-	1	1	-	-4	4	-8
Nova Gorica	580	474	106	407	351	56	173	123	50	155	105	50
Novo mesto	623	541	82	421	388	33	202	153	49	365	233	132
Odranci	-	-	-	-	-	-	-	-	-	-8	-5	-3
Oplotnica	1	1	-	1	-	1	0	1	-1	-4	-4	0
Ormož	49	32	17	35	21	14	14	11	3	-16	-21	5
Osilnica	10	5	5	6	4	2	4	1	3	0	1	-1
Pesnica	64	50	14	22	16	6	42	34	8	46	40	6
Piran/Pirano	242	153	89	236	142	94	6	11	-5	-6	9	-15
Pivka	71	58	13	29	25	4	42	33	9	27	24	3
Podčetrtek	12	7	5	8	3	5	4	4	0	-26	-10	-16
Podlehnik	2	1	1	3	3	-	-1	-2	1	-8	-8	0
Podvelka	13	7	6	2	1	1	11	6	5	0	-5	5
Polzela	37	31	6	29	24	5	8	7	1	29	15	14
Postojna	175	138	37	86	72	14	89	66	23	97	61	36
Prebold	50	37	13	47	36	11	3	1	2	-7	0	-7
Preddvor	19	15	4	18	15	3	1	0	1	10	0	10
Prevalje	50	44	6	43	36	7	7	8	-1	-5	4	-9
Ptuj	116	88	28	102	64	38	14	24	-10	7	25	-18
Puconci	9	5	4	10	7	3	-1	-2	1	-42	-25	-17
Rače - Fram	24	16	8	17	11	6	7	5	2	-1	1	-2
Radeče	9	6	3	6	3	3	3	3	0	-17	-10	-7
Radenci	5	1	4	14	8	6	-9	-7	-2	-24	-14	-10



**5. Meddržavne selitve in skupni prirast prebivalstva po spolu in občinah, Slovenija, 2006 (nadaljevanje)**  
International migration and total increase of population by sex and municipalities, Slovenia, 2006 (continued)

Občina Municipality	Meddržavne selitve International migration									Skupni prirast <sup>1)</sup> Total increase <sup>1)</sup>		
	priseljeni iz tujine immigrants from abroad			odseljeni v tujino emigrants to abroad			selitveni prirast s tujino net migration from abroad			skupaj total	moški men	ženske women
	skupaj total	moški men	ženske women	skupaj total	moški men	ženske women	skupaj total	moški men	ženske women			
Radlje ob Dravi	36	26	10	41	24	17	-5	2	-7	9	13	-4
Radovljica	73	38	35	57	32	25	16	6	10	43	21	22
Ravne na Koroškem	81	61	20	50	38	12	31	23	8	8	2	6
Razkrižje	6	3	3	9	5	4	-3	-2	-1	4	-1	5
Ribnica	22	17	5	16	12	4	6	5	1	27	8	19
Ribnica na Pohorju	2	1	1	5	2	3	-3	-1	-2	-6	-10	4
Rogaška Slatina	166	118	48	75	52	23	91	66	25	123	88	35
Rogašovci	7	5	2	10	4	6	-3	1	-4	-21	-2	-19
Rogatec	42	22	20	40	29	11	2	-7	9	0	-12	12
Ruše	22	15	7	23	13	10	-1	2	-3	-13	-2	-11
Selnica ob Dravi	17	13	4	3	3	-	14	10	4	10	8	2
Semič	12	10	2	6	5	1	6	5	1	5	6	-1
Sevnica	213	152	61	160	105	55	53	47	6	23	19	4
Sežana	304	226	78	151	119	32	153	107	46	149	113	36
Slovenj Gradec	108	90	18	93	63	30	15	27	-12	35	37	-2
Slovenska Bistrica	153	124	29	79	69	10	74	55	19	44	42	2
Slovenske Konjice	153	144	9	123	106	17	30	38	-8	88	75	13
Sodražica	5	4	1	3	1	2	2	3	-1	1	3	-2
Solčava	2	1	1	-	-	-	2	1	1	1	1	0
Starše	7	5	2	8	4	4	-1	1	-2	-4	-4	0
Sveta Ana	1	1	-	10	5	5	-9	-4	-5	-6	-4	-2
Sveti Andraž v Slov. goricah	1	-	1	6	4	2	-5	-4	-1	-10	-6	-4
Sveti Jurij	19	18	1	11	7	4	8	11	-3	23	15	8
Šalovci	5	4	1	1	-	1	4	4	0	-24	-6	-18
Šempeter - Vrtojba	74	56	18	41	31	10	33	25	8	35	26	9
Šenčur	60	37	23	50	34	16	10	3	7	65	21	44
Šentilj	65	41	24	62	45	17	3	-4	7	14	3	11
Šentjernej	20	14	6	17	13	4	3	1	2	12	-9	21
Šentjur	129	84	45	99	70	29	30	14	16	24	-1	25
Škocjan	3	2	1	9	6	3	-6	-4	-2	8	-3	11
Škofja Loka	75	51	24	55	33	22	20	18	2	130	74	56
Škofljica	34	29	5	19	11	8	15	18	-3	54	32	22
Šmarje pri Jelšah	27	12	15	11	3	8	16	9	7	9	11	-2
Šmartno ob Paki	19	14	5	8	6	2	11	8	3	14	5	9
Šmartno pri Litiji	8	6	2	11	6	5	-3	0	-3	-1	-2	1
Šoštanj	185	178	7	128	122	6	57	56	1	83	73	10
Štore	78	78	-	50	47	3	28	31	-3	29	30	-1
Tabor	13	7	6	11	6	5	2	1	1	2	0	2
Tišina	3	1	2	4	1	3	-1	0	-1	-3	-2	-1
Tolmin	128	101	27	75	63	12	53	38	15	16	18	-2
Trbovlje	65	46	19	56	48	8	9	-2	11	-46	-9	-37
Trebnje	175	161	14	104	100	4	71	61	10	116	84	32
Trnovska vas	1	1	-	5	4	1	-4	-3	-1	3	5	-2
Trzin	14	12	2	23	14	9	-9	-2	7	10	9	1
Tržič	54	44	10	35	20	15	19	24	-5	29	29	0
Turnišče	3	2	1	-	-	-	3	2	1	-7	-12	5
Velenje	633	571	62	359	326	33	274	245	29	385	302	83
Velika Polana	1	-	1	-	-	-	1	-	1	3	2	1
Velike Lašče	33	31	2	12	12	-	21	19	2	26	21	5
Veržej	1	-	1	1	-	1	0	-	0	-9	-6	-3
Videm	55	37	18	47	29	18	8	8	0	-9	6	-15
Vipava	43	39	4	30	21	9	13	18	-5	11	20	-9
Vitanje	15	13	2	9	6	3	6	7	-1	8	5	3
Vodice	4	1	3	6	4	2	-2	-3	1	12	11	1
Vojnik	50	38	12	34	26	8	16	12	4	7	2	5
Vransko	30	28	2	21	20	1	9	8	1	10	1	9
Vrhnika	140	108	32	153	129	24	-13	-21	8	73	37	36
Vuzenica	6	5	1	8	5	3	-2	0	-2	-19	-8	-11
Zagorje ob Savi	35	25	10	22	15	7	13	10	3	-6	0	-6
Zavrč	17	9	8	2	2	-	15	7	8	10	3	7
Zreče	56	52	4	28	21	7	28	31	-3	52	46	6
Žalec	402	275	127	322	232	90	80	43	37	66	44	22
Železniki	10	7	3	3	1	2	7	6	1	56	39	17
Žetale	-	-	-	3	2	1	-3	-2	-1	-11	-9	-2
Žiri	3	2	1	3	1	2	0	1	-1	16	18	-2
Žirovnica	5	2	3	7	4	3	-2	-2	0	4	0	4
Žužemberk	7	4	3	5	1	4	2	3	-1	-3	-2	-1

**6. Notranje selitve med občinami in po spolu in občinah, Slovenija, 2006<sup>1)</sup>**  
Internal migration between municipalities and by sex and municipalities, Slovenia, 2006<sup>1)</sup>

Občina Municipality	Notranje selitve med občinami Internal migration between municipalities								
	priseljenci iz drugih občin immigrants from other municipalities			odseljeni v druge občine emigrants to other municipalities			selitveni prirast med občinami net migration between municipalities		
	skupaj total	moški men	ženske women	skupaj total	moški men	ženske women	skupaj total	moški men	ženske women
<b>SLOVENIJA / SLOVENIA</b>	<b>26460</b>	<b>12419</b>	<b>14041</b>	<b>26460</b>	<b>12419</b>	<b>14041</b>	<b>0</b>	<b>0</b>	<b>0</b>
Ajdovščina	159	73	86	140	72	68	19	1	18
Beltinci	77	36	41	60	30	30	17	6	11
Benedikt	56	26	30	27	10	17	29	16	13
Bistrica ob Sotli	25	9	16	12	3	9	13	6	7
Bled	150	61	89	145	69	76	5	-8	13
Bloke	17	11	6	13	5	8	4	6	-2
Bohinj	42	23	19	40	12	28	2	11	-9
Borovnica	72	32	40	67	27	40	5	5	0
Bovec	38	21	17	19	13	6	19	8	11
Braslovče	92	45	47	69	36	33	23	9	14
Brda	35	15	20	44	18	26	-9	-3	-6
Brezovica	260	125	135	172	76	96	88	49	39
Brežice	204	95	109	124	54	70	80	41	39
Cankova	23	10	13	8	3	5	15	7	8
Celje	568	250	318	664	318	346	-96	-68	-28
Cerklje na Gorenjskem	110	48	62	97	38	59	13	10	3
Cerknica	133	66	67	122	59	63	11	7	4
Cerkno	30	15	15	51	20	31	-21	-5	-16
Cerkvenjak	44	24	20	27	13	14	17	11	6
Črenšovci	38	11	27	49	21	28	-11	-10	-1
Črna na Koroškem	28	8	20	66	41	25	-38	-33	-5
Črnomelj	74	30	44	101	45	56	-27	-15	-12
Destriak	74	38	36	51	14	37	23	24	-1
Divača	68	35	33	49	23	26	19	12	7
Dobje	3	2	1	10	4	6	-7	-2	-5
Dobrepolje	66	34	32	54	21	33	12	13	-1
Dobrna	30	18	12	37	16	21	-7	2	-9
Dobrova - Polhov Gradec	145	65	80	94	40	54	51	25	26
Dobrovnik/Dobronak	23	11	12	16	8	8	7	3	4
Dol pri Ljubljani	202	100	102	72	43	29	130	57	73
Dolenjske Toplice	50	20	30	68	29	39	-18	-9	-9
Domžale	800	397	403	498	240	258	302	157	145
Dornava	52	28	24	50	19	31	2	9	-7
Dravograd	141	63	78	126	57	69	15	6	9
Duplek	166	81	85	98	50	48	68	31	37
Gorenja vas - Poljane	85	48	37	72	33	39	13	15	-2
Gorišnica	119	62	57	67	33	34	52	29	23
Gornja Radgona	147	72	75	131	61	70	16	11	5
Gornji Grad	18	10	8	37	15	22	-19	-5	-14
Gornji Petrovci	33	17	16	26	9	17	7	8	-1
Grad	21	8	13	23	7	16	-2	1	-3
Grosuplje	592	283	309	230	116	114	362	167	195
Hajdina	84	44	40	79	32	47	5	12	-7
Hoče - Slivnica	353	176	177	177	70	107	176	106	70
Hodoš/Hodos	3	2	1	-	-	-	3	2	1
Horjul	43	22	21	46	23	23	-3	-1	-2
Hrastnik	86	40	46	134	56	78	-48	-16	-32
Hrpelje - Kozina	47	26	21	54	34	20	-7	-8	1
Idrija	64	32	32	83	35	48	-19	-3	-16
Ig	191	85	106	114	55	59	77	30	47
Ilirska Bistrica	62	29	33	75	32	43	-13	-3	-10
Ivančna Gorica	306	161	145	191	91	100	115	70	45
Izola/Isola	287	133	154	299	140	159	-12	-7	-5
Jesenice	175	80	95	293	136	157	-118	-56	-62
Jezersko	12	8	4	4	-	4	8	8	0
Juršinci	40	22	18	18	9	9	22	13	9
Kamnik	519	237	282	352	165	187	167	72	95
Kanal	36	14	22	70	36	34	-34	-22	-12
Kidričevo	116	59	57	97	46	51	19	13	6
Kobarid	16	8	8	28	13	15	-12	-5	-7

1) Upoštevane so samo notranje selitve državljanov RS.  
Only data on internal migration of citizens of the RS are included.

**6. Notranje selitve med občinami in po spolu in občinah, Slovenija, 2006<sup>1)</sup> (nadaljevanje)**  
Internal migration between municipalities and by sex and municipalities, Slovenia, 2006<sup>1)</sup> (continued)

Občina Municipality	Notranje selitve med občinami Internal migration between municipalities								
	priseljeni iz drugih občin immigrants from other municipalities			odseljeni v druge občine emigrants to other municipalities			selitveni prirast med občinami net migration between municipalities		
	skupaj total	moški men	ženske women	skupaj total	moški men	ženske women	skupaj total	moški men	ženske women
Kobilje	2	-	2	5	2	3	-3	-2	-1
Kočevo	121	59	62	121	53	68	0	6	-6
Komen	47	20	27	49	22	27	-2	-2	0
Komenda	106	51	55	67	28	39	39	23	16
Koper/Capodistria	580	276	304	384	182	202	196	94	102
Kostel	9	7	2	11	8	3	-2	-1	-1
Kozje	43	18	25	41	13	28	2	5	-3
Kranj	576	277	299	700	319	381	-124	-42	-82
Kranjska Gora	122	60	62	102	48	54	20	12	8
Križevci	49	22	27	39	16	23	10	6	4
Krško	188	84	104	218	86	132	-30	-2	-28
Kungota	180	87	93	76	39	37	104	48	56
Kuzma	16	9	7	30	15	15	-14	-6	-8
Laško	122	53	69	137	60	77	-15	-7	-8
Lenart	196	89	107	143	77	66	53	12	41
Lendava/Lendva	74	37	37	69	28	41	5	9	-4
Litija	251	123	128	221	99	122	30	24	6
Ljubljana	2873	1294	1579	4307	2126	2181	-1434	-832	-602
Ljubno	35	19	16	24	8	16	11	11	0
Ljutomer	108	49	59	102	45	57	6	4	2
Logatec	324	162	162	152	79	73	172	83	89
Loška dolina	43	21	22	25	14	11	18	7	11
Loški Potok	24	9	15	15	8	7	9	1	8
Lovrenc na Pohorju	44	28	16	27	12	15	17	16	1
Luče	12	4	8	10	4	6	2	0	2
Lukovica	103	56	47	40	16	24	63	40	23
Majšperk	80	35	45	69	29	40	11	6	5
Maribor	1026	459	567	1866	938	928	-840	-479	-361
Markovci	47	24	23	58	32	26	-11	-8	-3
Medvode	329	152	177	276	128	148	53	24	29
Mengeš	170	74	96	184	83	101	-14	-9	-5
Metlika	82	37	45	99	40	59	-17	-3	-14
Mežica	42	22	20	52	24	28	-10	-2	-8
Miklavž na Dravskem polju	160	81	79	122	57	65	38	24	14
Miren - Kostanjevica	70	32	38	79	38	41	-9	-6	-3
Mirna Peč	42	20	22	36	19	17	6	1	5
Mislinja	59	31	28	74	32	42	-15	-1	-14
Moravče	81	30	51	56	24	32	25	6	19
Moravske Toplice	81	39	42	77	34	43	4	5	-1
Mozirje	109	49	60	71	29	42	38	20	18
Murska Sobota	246	99	147	298	153	145	-52	-54	2
Muta	45	23	22	59	30	29	-14	-7	-7
Naklo	98	38	60	83	41	42	15	-3	18
Nazarje	38	13	25	52	27	25	-14	-14	0
Nova Gorica	314	150	164	411	185	226	-97	-35	-62
Novo mesto	328	155	173	375	168	207	-47	-13	-34
Odranci	7	5	2	7	3	4	0	2	-2
Oplotnica	53	22	31	45	20	25	8	2	6
Ormož	154	80	74	156	69	87	-2	11	-13
Osilnica	10	5	5	5	2	3	5	3	2
Pesnica	171	83	88	126	70	56	45	13	32
Piran/Pirano	259	125	134	345	168	177	-86	-43	-43
Pivka	61	29	32	60	25	35	1	4	-3
Podčetrtek	66	30	36	45	18	27	21	12	9
Podlehnik	44	20	24	25	13	12	19	7	12
Podvelka	35	15	20	48	19	29	-13	-4	-9
Polzela	111	53	58	74	22	52	37	31	6
Postojna	163	77	86	156	76	80	7	1	6
Prebold	75	36	39	73	33	40	2	3	-1
Preddvor	64	33	31	38	13	25	26	20	6
Prevalje	115	51	64	108	48	60	7	3	4
Ptuj	324	147	177	395	196	199	-71	-49	-22
Puconci	93	48	45	77	32	45	16	16	0
Rače - Fram	149	79	70	109	48	61	40	31	9
Radeče	42	25	17	57	33	24	-15	-8	-7
Radenci	64	29	35	85	35	50	-21	-6	-15

**6. Notranje selitve med občinami in po spolu in občinah, Slovenija, 2006<sup>1)</sup> (nadaljevanje)**  
Internal migration between municipalities and by sex and municipalities, Slovenia, 2006<sup>1)</sup> (continued)

Občina Municipality	Notranje selitve med občinami Internal migration between municipalities								
	priseljenci iz drugih občin immigrants from other municipalities			odseljeni v druge občine emigrants to other municipalities			selitveni prirast med občinami net migration between municipalities		
	skupaj total	moški men	ženske women	skupaj total	moški men	ženske women	skupaj total	moški men	ženske women
Radlje ob Dravi	63	27	36	85	44	41	-22	-17	-5
Radovljica	269	124	145	217	98	119	52	26	26
Ravne na Koroškem	137	61	76	216	88	128	-79	-27	-52
Razkrižje	18	8	10	27	14	13	-9	-6	-3
Ribnica	77	36	41	87	40	47	-10	-4	-6
Ribnica na Pohorju	19	10	9	14	6	8	5	4	1
Rogaška Slatina	86	37	49	80	29	51	6	8	-2
Rogašovci	37	15	22	36	16	20	1	-1	2
Rogatec	32	14	18	42	16	26	-10	-2	-8
Ruše	160	86	74	170	88	82	-10	-2	-8
Selnica ob Dravi	77	42	35	65	28	37	12	14	-2
Semič	58	31	27	42	17	25	16	14	2
Sevnica	132	66	66	153	68	85	-21	-2	-19
Sežana	144	72	72	110	48	62	34	24	10
Slovenj Gradec	198	90	108	215	98	117	-17	-8	-9
Slovenska Bistrica	358	174	184	274	121	153	84	53	31
Slovenske Konjice	158	72	86	166	72	94	-8	0	-8
Sodražica	40	17	23	29	12	17	11	5	6
Solčava	7	2	5	2	-	2	5	2	3
Starše	60	24	36	72	38	34	-12	-14	2
Sveta Ana	52	27	25	25	11	14	27	16	11
Sveti Andraž v Slov. goricah	12	6	6	19	11	8	-7	-5	-2
Sveti Jurij	34	21	13	35	24	11	-1	-3	2
Šalovci	6	3	3	19	11	8	-13	-8	-5
Šempeter - Vrtojba	119	53	66	169	72	97	-50	-19	-31
Šenčur	119	57	62	100	45	55	19	12	7
Šentilj	211	93	118	116	51	65	95	42	53
Šentjernej	81	37	44	79	30	49	2	7	-5
Šentjur	265	115	150	163	73	90	102	42	60
Škočjan	58	24	34	52	24	28	6	0	6
Škofja Loka	198	83	115	297	143	154	-99	-60	-39
Škofljica	281	134	147	163	77	86	118	57	61
Šmarje pri Jelšah	146	71	75	124	51	73	22	20	2
Šmartno ob Paki	78	35	43	33	15	18	45	20	25
Šmartno pri Litiji	97	43	54	61	35	26	36	8	28
Šoštanj	141	72	69	143	58	85	-2	14	-16
Štore	73	41	32	68	28	40	5	13	-8
Tabor	18	8	10	10	7	3	8	1	7
Tišina	41	18	23	41	21	20	0	-3	3
Tolmin	42	24	18	113	53	60	-71	-29	-42
Trbovlje	170	78	92	241	112	129	-71	-34	-37
Trebnje	233	110	123	162	68	94	71	42	29
Trnovska vas	31	11	20	15	11	4	16	0	16
Trzin	95	41	54	105	48	57	-10	-7	-3
Tržič	188	82	106	180	91	89	8	-9	17
Turnišče	46	22	24	26	9	17	20	13	7
Velenje	266	101	165	553	266	287	-287	-165	-122
Velika Polana	11	7	4	20	8	12	-9	-1	-8
Velike Lašče	105	47	58	58	25	33	47	22	25
Veržej	18	11	7	16	7	9	2	4	-2
Videm	70	40	30	81	29	52	-11	11	-22
Vipava	63	31	32	41	20	21	22	11	11
Vitanje	23	8	15	22	12	10	1	-4	5
Vodice	126	65	61	48	19	29	78	46	32
Vojnik	145	67	78	109	50	59	36	17	19
Vransko	38	16	22	30	10	20	8	6	2
Vrhnika	431	204	227	349	171	178	82	33	49
Vuzenica	44	22	22	38	16	22	6	6	0
Zagorje ob Savi	215	99	116	183	105	78	32	-6	38
Zavrč	29	14	15	29	13	16	0	1	-1
Zreče	78	40	38	85	39	46	-7	1	-8
Zalec	284	141	143	304	139	165	-20	2	-22
Železniki	45	19	26	62	29	33	-17	-10	-7
Žetale	12	6	6	9	7	2	3	-1	4
Žiri	29	16	13	50	24	26	-21	-8	-13
Žirovnica	83	39	44	65	28	37	18	11	7
Žužemberk	75	36	39	61	27	34	14	9	5

**7. Nekateri demografski kazalniki, občine, Slovenija, 2006**  
Some demographic indicators, municipalities, Slovenia, 2006

Občina Municipality	Na 1000 prebivalcev Per 1000 population									
	živorojeni live births	umrli deaths	naravni prirast <sup>1)</sup> natural increase <sup>1)</sup>	priseljenci iz tujine immigrants from abroad	odseljeni v tujino emigrants to abroad	selitveni prirast s tujino <sup>2)</sup> net migration from abroad <sup>2)</sup>	selitveni prirast med občinami net migration between municipalities	skupni prirast <sup>2)</sup> total increase <sup>2)</sup>	sklenitve zakonskih zvez marriages	razveze zakonskih zvez divorces
<b>SLOVENIJA / SLOVENIA</b>	<b>9,4</b>	<b>9,1</b>	<b>0,4</b>	<b>10,0</b>	<b>6,8</b>	<b>3,1</b>	<b>0,0</b>	<b>3,5</b>	<b>3,2</b>	<b>1,2</b>
Ajdovščina	9,9	9,1	0,8	9,5	5,4	4,0	1,0	5,9	4,6	1,3
Beltinci	6,2	10,2	-4,0	0,9	0,7	0,2	2,0	-1,8	2,3	1,5
Benedikt	13,1	10,4	2,7	2,7	1,4	1,4	13,1	17,2	4,5	0,9
Bistrica ob Sotli	9,0	10,4	-1,4	3,5	4,1	-0,7	9,0	6,9	2,1	-
Bled	11,7	9,0	2,7	8,3	5,6	2,7	0,4	5,8	2,5	1,5
Bloke	4,8	13,9	-9,1	27,2	18,1	9,1	2,4	2,4	3,6	-
Bohinj	6,6	9,1	-2,5	2,7	3,0	-0,4	0,4	-2,5	2,5	1,5
Borovnica	11,8	7,4	4,4	6,4	2,6	3,9	1,3	9,5	2,8	0,5
Bovec	7,0	16,0	-9,1	13,9	7,3	6,7	5,7	3,3	1,5	1,8
Braslovče	7,8	7,3	0,6	25,6	24,9	0,8	4,4	5,7	2,3	1,7
Brda	7,0	9,9	-3,0	1,7	1,0	0,7	-1,6	-3,8	2,8	0,9
Brezovica	11,6	7,6	4,0	8,0	6,3	1,7	8,8	14,5	3,7	1,0
Brežice	8,3	12,2	-3,9	7,0	5,0	2,0	3,3	1,4	2,2	1,1
Cankova	7,0	13,5	-6,5	1,0	1,5	-0,5	7,5	0,5	2,5	0,5
Celje	9,0	9,5	-0,5	17,5	10,7	6,8	-2,0	4,3	2,6	1,3
Cerklje na Gorenjskem	11,8	6,0	5,8	10,5	6,3	4,2	1,9	12,0	4,6	1,2
Cerknica	9,4	9,6	-0,2	9,2	5,6	3,6	1,0	4,4	3,0	0,6
Cerkno	10,3	10,3	0,0	0,8	1,4	-0,6	-4,2	-4,8	3,8	0,6
Čerkvenjak	7,6	12,4	-4,8	3,3	-	3,3	8,1	6,7	2,9	-
Črenšovci	8,5	14,0	-5,5	0,7	3,7	-3,0	-2,5	-11,0	2,7	0,9
Črna na Koroškem	7,0	10,1	-3,1	3,4	-	3,4	-10,6	-10,4	2,0	0,6
Črnomelj	7,9	10,7	-2,8	8,5	4,3	4,1	-1,8	-0,5	3,2	0,9
Destričnik	6,4	9,0	-2,6	1,5	1,1	0,4	8,6	6,4	2,3	3,0
Divjača	9,8	11,9	-2,1	26,7	10,1	16,6	4,9	19,4	2,3	1,0
Dobje	14,8	14,8	0,0	-	-	-	-6,9	-6,9	3,0	1,0
Dobrepolje	10,8	10,3	0,5	6,2	1,4	4,9	3,2	8,7	2,2	0,5
Dobrna	8,6	7,1	1,4	2,4	2,9	-0,5	-3,3	-2,4	1,0	-
Dobrova - Polhov Gradec	10,0	7,0	3,0	3,4	2,6	0,9	7,3	11,2	3,2	0,4
Dobrovniki/Dobronak	10,1	13,8	-3,6	10,1	9,4	0,7	5,1	2,2	3,6	-
Dol pri Ljubljani	14,4	6,0	8,3	4,4	1,2	3,1	27,0	38,5	4,4	0,8
Dolenjske Toplice	12,0	6,7	5,3	1,2	2,6	-1,5	-5,3	-1,5	4,1	0,9
Domžale	11,3	5,6	5,7	10,3	6,4	3,9	9,5	19,1	3,6	0,8
Dornava	7,8	9,3	-1,5	0,7	0,7	0,0	0,7	-0,7	4,8	1,1
Dravograd	11,1	8,0	3,1	4,8	1,7	3,1	1,7	7,8	3,6	0,8
Duplek	8,9	10,7	-1,8	3,4	1,4	1,9	10,9	11,0	3,0	1,0
Gorenja vas - Poljane	14,0	7,4	6,7	3,3	2,3	1,0	1,8	9,5	2,7	0,7
Gorišnica	8,2	10,2	-1,9	2,7	2,1	0,6	8,4	7,1	2,7	0,6
Gornja Radgona	7,4	9,0	-1,6	1,9	5,7	-3,8	1,3	-4,1	2,4	0,8
Gornji Grad	10,8	13,9	-3,1	0,8	0,8	0,0	-7,3	-10,4	2,7	1,2
Gornji Petrovci	6,6	15,8	-9,2	1,3	1,3	0,0	3,1	-6,2	1,3	0,4
Grad	7,2	9,8	-2,6	1,3	0,4	0,9	-0,9	-2,6	3,0	0,9
Grosuplje	13,3	7,1	6,3	10,0	8,1	1,9	21,0	29,1	2,7	0,9
Hajdina	9,4	9,7	-0,3	9,2	3,8	5,4	1,3	6,5	1,3	0,8
Hoče - Slivnica	10,3	10,6	-0,4	14,2	9,3	4,9	17,0	21,6	2,4	1,3
Hodoš/Hodos	8,9	20,8	-11,9	3,0	-	3,0	8,9	0,0	0,0	3,0
Horjul	12,3	5,6	6,7	0,4	1,1	-0,7	-1,1	4,8	4,8	1,1
Hrastnik	7,4	7,2	0,2	8,5	9,7	-1,2	-4,6	-5,6	3,0	0,5
Hrpelje - Kozina	7,8	13,5	-5,6	12,0	4,7	7,4	-1,7	0,0	2,7	0,2
Idrija	8,0	9,0	-1,1	13,5	5,6	7,9	-1,6	5,2	2,8	1,0
Ig	13,0	8,5	4,4	3,1	2,6	0,5	13,2	18,1	4,4	1,0
Ilirska Bistrica	8,5	9,5	-0,9	5,2	4,9	0,4	-0,9	-1,5	3,6	0,8
Ivančna Gorica	10,4	9,3	1,1	5,5	2,1	3,4	8,1	12,6	3,5	1,3
Izola/Isola	8,2	10,1	-1,9	27,3	18,3	9,0	-0,8	6,3	3,7	2,0
Jesenice	9,5	8,1	1,3	8,6	8,3	0,3	-5,4	-3,8	3,9	1,6
Jezersko	10,0	10,0	0,0	5,7	-	5,7	11,5	17,2	2,9	1,4
Juršinci	9,0	12,8	-3,9	0,9	6,4	-5,6	9,4	0,0	2,1	0,4
Kamnik	11,9	7,7	4,2	10,7	8,0	2,7	6,1	13,0	3,9	1,1
Kanal	5,9	12,9	-6,9	11,2	9,6	1,7	-5,6	-10,9	2,8	1,5
Kidričevo	8,0	11,0	-3,0	7,1	3,3	3,9	2,8	3,7	2,8	1,2
Kobarid	6,7	11,6	-4,9	4,2	5,6	-1,3	-2,7	-8,9	4,5	0,4

1) Zaradi zaokroževanja stopnja naravnega prirasta ni vedno enaka razliki med koeficientoma živorojenih in umrlih na 1000 prebivalcev.  
Due to rounding, the rate of natural increase is not always the exact difference between live births and deaths per 1000 population.

2) Zaradi zaokroževanja se vsote ne ujemajo vedno.  
The figures are rounded up. The sums might not be totally correct.



7. Nekateri demografski kazalniki, občine, Slovenija, 2006 (nadaljevanje)  
Some demographic indicators, municipalities, Slovenia, 2006 (continued)

Občina Municipality	Na 1000 prebivalcev Per 1000 population									
	živorojeni live births	umrli deaths	naravni prirast <sup>(1)</sup> natural increase <sup>(1)</sup>	priseljenci iz tujine immigrants from abroad	odseljeni v tujino emigrants to abroad	selitveni prirast s tujino <sup>(2)</sup> net migration from abroad <sup>(2)</sup>	selitveni prirast med občinami net migration between municipalities	skupni prirast <sup>(2)</sup> total increase <sup>(2)</sup>	sklenitve zakonskih zvez marriages	razveze zakonskih zvez divorces
Kobilje	6,3	9,4	-3,1	6,3	4,7	1,6	-4,7	-6,3	1,6	-
Kočevje	7,8	9,0	-1,2	10,7	8,7	2,0	0,0	0,8	2,1	1,1
Komen	8,5	11,9	-3,4	4,2	5,4	-1,1	-0,6	-5,1	3,4	0,8
Komenda	13,9	6,1	7,8	8,8	5,9	2,9	8,2	19,0	3,6	0,6
Koper/Capodistria	8,2	8,2	0,0	16,5	12,0	4,5	3,9	8,4	3,5	1,8
Kostel	4,4	10,2	-5,8	8,8	8,8	0,0	-2,9	-8,8	0,0	-
Kozje	9,3	11,1	-1,8	1,5	-	1,5	0,6	0,3	1,5	1,2
Kranj	10,4	7,5	2,9	11,8	8,4	3,4	-2,3	4,0	3,1	1,3
Kranjska Gora	7,8	11,5	-3,7	5,0	3,0	2,0	3,7	2,0	2,8	1,7
Križevci	9,0	9,0	0,0	3,6	0,6	3,1	2,8	5,9	2,5	1,4
Krško	10,8	9,6	1,2	19,5	15,0	4,5	-1,1	4,6	2,9	1,1
Kungota	8,4	13,6	-5,2	2,6	2,2	0,4	22,5	17,7	4,5	0,6
Kuzma	6,1	14,0	-7,9	2,4	2,4	0,0	-8,5	-16,4	2,4	0,6
Laško	8,2	11,5	-3,3	4,8	2,5	2,3	-1,1	-2,0	2,3	0,9
Lenart	8,3	8,6	-0,3	4,0	3,6	0,3	4,6	4,6	2,9	0,8
Lendava/Lendva	7,4	10,9	-3,5	7,7	3,8	3,9	0,4	0,9	2,1	1,5
Litija	10,6	7,7	2,9	5,1	3,6	1,4	2,1	6,4	3,0	0,9
Ljubljana	9,4	8,8	0,6	16,1	10,5	5,5	-5,4	0,8	3,8	1,2
Ljubno	11,5	9,6	1,8	1,1	1,1	0,0	4,1	5,9	4,1	0,7
Ljutomer	9,2	10,5	-1,3	1,5	2,3	-0,8	0,5	-1,7	2,4	0,9
Logatec	12,4	6,6	5,8	5,3	2,7	2,6	14,3	22,7	4,2	0,7
Loška dolina	11,8	8,7	3,1	22,0	13,8	8,2	4,6	15,9	2,0	1,5
Loški Potok	9,8	11,3	-1,5	2,9	1,0	2,0	4,4	4,9	2,9	-
Lovrenc na Pohorju	7,6	9,8	-2,2	0,6	0,3	0,3	5,4	3,5	1,9	1,3
Luče	10,6	10,6	0,0	3,1	1,9	1,2	1,2	2,5	0,6	0,6
Lukovica	10,6	6,3	4,3	7,1	2,2	4,9	12,3	21,6	2,5	1,0
Majšperk	9,7	11,4	-1,7	2,4	4,1	-1,7	2,7	-0,7	2,7	1,7
Maribor	7,9	10,5	-2,6	12,8	8,5	4,4	-7,6	-5,8	3,0	1,7
Markovci	8,4	8,4	0,0	1,2	2,5	-1,2	-2,7	-4,0	2,0	0,2
Medvode	10,3	8,4	1,9	11,5	7,5	4,1	3,6	9,6	3,3	1,3
Mengeš	14,4	6,6	7,8	6,3	5,0	1,3	-2,1	7,0	3,4	1,2
Metlika	8,9	8,9	0,0	6,6	3,8	2,8	-2,0	0,8	3,7	1,7
Mežica	8,0	8,0	0,0	4,9	2,8	2,1	-2,6	-0,5	2,6	1,0
Miklavž na Dravskem polju	7,8	8,6	-0,8	5,8	3,7	2,1	6,2	7,5	3,1	1,8
Miren - Kostanjevica	10,2	10,8	-0,6	4,1	3,1	1,0	-1,9	-1,5	2,3	2,5
Mirna Peč	10,7	8,6	2,1	0,7	1,8	-1,1	2,1	3,2	2,9	-
Mislinja	10,5	8,4	2,1	0,6	1,3	-0,6	-3,2	-1,7	3,8	0,4
Moravče	12,5	6,1	6,3	1,5	0,4	1,1	5,3	12,7	3,0	0,6
Moravske Toplice	7,8	12,9	-5,1	8,0	10,5	-2,6	0,6	-7,0	2,2	1,3
Mozirje	9,5	10,2	-0,6	7,5	5,0	2,5	5,9	7,8	2,7	1,4
Murska Sobota	8,5	9,1	-0,6	3,9	2,1	1,7	-2,6	-1,5	2,6	1,1
Muta	8,7	7,9	0,8	0,5	1,1	-0,5	-3,8	-3,5	3,3	1,9
Naklo	12,1	5,3	6,7	5,7	3,4	2,4	3,0	12,1	5,1	0,8
Nazarje	8,6	10,5	-1,9	1,1	0,8	0,4	-5,3	-6,8	1,1	0,4
Nova Gorica	9,1	9,6	-0,5	16,0	11,2	4,8	-2,7	1,6	3,6	1,4
Novo mesto	11,4	7,6	3,9	14,9	10,1	4,8	-1,1	7,6	3,0	1,3
Odranci	7,7	12,4	-4,7	-	-	-	0,0	-4,7	4,1	0,6
Oplotnica	7,1	8,1	-1,0	0,3	0,3	0,0	2,0	1,0	1,8	0,8
Ormož	9,3	11,0	-1,7	2,8	2,0	0,8	-0,1	-1,0	2,5	0,9
Osilnica	7,1	16,5	-9,4	23,6	14,2	9,4	11,8	11,8	2,4	2,4
Pesnica	7,2	6,7	0,5	8,6	2,9	5,6	6,0	12,2	2,9	1,2
Piran/Pirano	6,6	7,3	-0,7	13,9	13,5	0,3	-4,9	-5,3	4,1	1,8
Pivka	8,5	11,0	-2,5	11,9	4,8	7,0	0,2	4,7	5,0	1,0
Podčetrtek	7,8	16,8	-9,0	3,6	2,4	1,2	6,3	-1,5	2,4	1,2
Podlehnik	6,2	9,7	-3,6	1,0	1,5	-0,5	9,7	5,6	3,1	-
Podvelka	9,9	13,9	-4,0	4,8	0,7	4,0	-4,8	-4,8	1,8	0,4
Polzela	11,0	7,2	3,8	6,7	5,2	1,4	6,7	11,9	3,4	1,6
Postojna	9,8	9,2	0,5	11,8	5,8	6,0	0,5	7,0	3,8	2,1
Prebold	9,4	11,5	-2,2	10,9	10,2	0,7	0,4	-1,1	3,3	0,7
Preddvor	9,3	6,5	2,8	5,9	5,6	0,3	8,1	11,2	3,1	-
Prevalje	8,6	10,4	-1,8	7,5	6,5	1,1	1,1	0,3	2,9	1,2
Ptuj	8,1	8,4	-0,3	4,9	4,3	0,6	-3,0	-2,7	3,2	1,0
Puconci	7,6	14,1	-6,5	1,4	1,6	-0,2	2,5	-4,1	2,7	2,2
Rače - Fram	8,2	9,4	-1,3	3,8	2,7	1,1	6,3	6,1	2,5	1,3
Radeče	6,3	10,6	-4,3	1,9	1,3	0,6	-3,2	-6,9	1,5	1,9
Radenci	6,6	9,4	-2,8	0,9	2,6	-1,7	-3,9	-8,4	4,7	1,5



**7. Nekateri demografski kazalniki, občine, Slovenija, 2006 (nadaljevanje)**  
Some demographic indicators, municipalities, Slovenia, 2006 (continued)

Občina Municipality	Na 1000 prebivalcev Per 1000 population									
	živorojeni live births	umrli deaths	naravni prirast <sup>(1)</sup> natural increase <sup>(1)</sup>	priseljenci iz tujine immigrants from abroad	odseljeni v tujino emigrants to abroad	selitveni prirast s tujino <sup>(2)</sup> net migration from abroad <sup>(2)</sup>	selitveni prirast med občinami net migration between municipalities	skupni prirast <sup>(2)</sup> total increase <sup>(2)</sup>	sklenitve zakonskih zvez marriages	razveze zakonskih zvez divorces
Radlje ob Dravi	11,0	8,7	2,2	5,7	6,5	-0,8	-3,5	-2,1	3,7	0,8
Radovljica	10,5	9,0	1,5	4,0	3,1	0,9	2,8	5,1	3,6	1,6
Ravne na Koroškem	7,5	9,4	-1,9	6,7	4,1	2,5	-6,5	-5,8	3,3	0,7
Razkrižje	11,0	5,9	5,1	4,4	6,6	-2,2	-6,6	-3,7	4,4	1,5
Ribnica	9,9	7,7	2,3	2,4	1,7	0,6	-1,1	1,8	3,6	0,8
Ribnica na Pohorju	11,0	13,3	-2,4	1,6	3,9	-2,4	3,9	-0,8	0,8	0,8
Rogaška Slatina	9,6	6,7	2,9	15,1	6,8	8,3	0,5	11,8	3,9	0,5
Rogašovci	6,6	12,0	-5,4	2,1	3,0	-0,9	0,3	-6,0	4,8	0,3
Rogatec	8,9	9,5	-0,6	12,9	12,3	0,6	-3,1	-3,1	1,8	0,9
Ruše	8,2	9,8	-1,6	3,0	3,1	-0,1	-1,3	-3,1	4,2	2,4
Selnica ob Dravi	8,3	9,2	-0,9	3,7	0,7	3,1	2,6	4,8	2,6	0,9
Semič	9,1	9,3	-0,3	3,1	1,6	1,6	4,1	5,4	4,9	1,8
Sevnica	8,5	10,2	-1,7	12,2	9,2	3,0	-1,2	0,1	2,0	1,0
Sežana	9,0	9,3	-0,3	25,1	12,5	12,6	2,8	15,1	3,1	0,9
Slovenj Gradec	9,2	8,0	1,2	6,3	5,4	0,9	-1,0	1,1	3,7	0,8
Slovenska Bistrica	9,3	10,3	-1,0	5,0	2,6	2,4	2,8	4,2	2,2	1,1
Slovenske Konjice	11,7	7,6	4,1	10,9	8,7	2,1	-0,6	5,7	2,5	0,8
Sodražica	11,4	11,9	-0,5	2,3	1,4	0,9	5,0	5,5	2,7	1,4
Solčava	9,1	10,9	-1,8	3,6	-	3,6	9,1	10,9	1,8	-
Starše	8,3	9,0	-0,7	1,7	2,0	-0,2	-2,9	-3,9	2,7	1,2
Sveta Ana	12,2	11,0	1,3	0,4	4,2	-3,8	11,4	8,9	1,7	0,4
Sveti Andraž v Slov. gor.	8,0	12,0	-4,0	0,8	4,8	-4,0	-5,6	-13,6	3,2	0,8
Sveti Jurij	13,8	8,6	5,2	6,5	3,8	2,8	-0,3	7,6	0,7	0,3
Šalovci	3,5	19,9	-16,4	2,9	0,6	2,3	-7,6	-21,7	1,8	0,6
Šempeter - Vrtojba	8,6	8,2	0,3	11,5	6,4	5,1	-7,8	-2,3	3,6	1,4
Šenčur	13,4	6,4	6,9	7,6	6,3	1,3	2,4	10,6	3,3	1,5
Šentilj	8,5	7,2	1,3	7,7	7,3	0,4	11,2	12,9	3,4	1,1
Šentjernej	11,5	10,1	1,3	3,0	2,5	0,4	0,3	2,1	3,1	1,0
Šentjur	9,6	10,0	-0,3	6,9	5,3	1,6	5,5	6,7	2,4	1,1
Škocjan	11,6	7,2	4,4	0,9	2,8	-1,9	1,9	4,4	4,1	0,3
Škofja Loka	11,2	6,2	4,9	3,4	2,5	0,9	-4,4	1,4	3,4	1,3
Škofljica	10,6	5,6	5,0	4,3	2,4	1,9	15,1	22,0	4,6	0,8
Šmarje pri Jelšah	9,3	10,0	-0,7	2,8	1,1	1,7	2,3	3,2	3,0	1,2
Šmartno ob Paki	9,1	8,2	1,0	6,2	2,6	3,6	14,7	19,3	1,6	1,6
Šmartno pri Litiji	9,8	9,4	0,4	1,5	2,1	-0,6	6,9	6,7	2,9	-
Šoštanj	10,3	7,3	3,1	21,7	15,0	6,7	-0,2	9,5	4,6	1,2
Štore	9,0	8,8	0,2	18,6	11,9	6,7	1,2	8,1	2,9	1,2
Tabor	9,3	9,3	0,0	8,7	7,3	1,3	5,3	6,7	2,7	0,7
Tišina	10,2	10,7	-0,5	0,7	0,9	-0,2	0,0	-0,7	2,6	0,9
Tolmin	7,0	10,1	-3,1	10,7	6,3	4,4	-5,9	-4,6	2,1	0,7
Trbovlje	8,4	11,5	-3,1	3,6	3,1	0,5	-4,0	-6,5	2,9	1,0
Trebnje	10,4	8,1	2,4	9,2	5,5	3,7	3,7	9,8	2,8	0,8
Trnovska vas	12,5	7,0	5,5	0,8	3,9	-3,1	12,5	14,8	0,8	-
Trzin	11,2	6,0	5,2	3,8	6,3	-2,4	-2,7	0,0	4,6	1,4
Tržič	8,6	7,9	0,7	3,5	2,3	1,2	0,5	2,4	3,1	1,2
Turmišče	7,5	10,4	-2,9	0,9	-	0,9	5,8	3,7	3,7	0,6
Velenje	9,5	6,2	3,3	18,7	10,6	8,1	-8,5	2,9	3,4	1,5
Velika Polana	8,5	7,2	1,3	0,7	-	0,7	-5,9	-3,9	1,3	0,7
Velike Lašče	10,6	9,4	1,2	8,1	3,0	5,2	11,6	18,0	4,2	1,2
Veržej	4,5	11,1	-6,7	0,7	0,7	0,0	1,5	-5,2	2,2	1,5
Videm	7,2	10,2	-3,0	9,9	8,4	1,4	-2,0	-3,6	2,1	0,4
Vipava	8,1	8,4	-0,4	8,1	5,6	2,4	4,1	6,2	4,5	0,2
Vitanje	10,2	9,3	0,8	6,4	3,8	2,5	0,4	3,8	3,4	-
Vodice	11,1	7,7	3,4	1,0	1,4	-0,5	18,7	21,6	3,1	1,2
Vojnik	9,7	10,8	-1,1	6,1	4,2	2,0	4,4	5,3	2,7	1,2
Vransko	9,1	8,7	0,4	11,8	8,3	3,5	3,2	7,1	2,0	1,2
Vrhnika	11,1	6,4	4,7	7,7	8,4	-0,7	4,5	8,5	3,2	1,0
Vuzenica	7,4	13,5	-6,0	2,1	2,8	-0,7	2,1	-4,6	2,8	1,1
Zagorje ob Savi	9,4	10,5	-1,1	2,0	1,3	0,8	1,9	1,5	3,3	0,6
Zavrč	11,9	15,2	-3,3	11,2	1,3	9,9	0,0	6,6	3,3	-
Zreče	10,4	6,7	3,7	8,7	4,4	4,4	-1,1	7,0	3,6	1,1
Žalec	9,2	9,9	-0,7	19,1	15,3	3,8	-0,9	2,2	2,5	1,2
Železniki	13,1	6,0	7,1	1,5	0,4	1,0	-2,5	5,7	3,1	0,6
Žetale	8,6	14,3	-5,7	-	2,1	-2,1	2,1	-5,7	0,7	0,7
Žiri	14,6	11,4	3,3	0,6	0,6	0,0	-4,3	-1,0	1,8	0,8
Žirovnica	10,0	8,6	1,4	1,2	1,7	-0,5	4,3	5,2	3,1	2,6
Žužemberk	10,3	11,4	-1,1	1,5	1,1	0,4	3,1	2,4	3,5	0,9

**8. Gibanje prebivalstva (naravno, selitveno in skupno) po spolu, statistične regije, Slovenija, 2006**  
Change of population (natural, net migration and total) by sex, statistical regions, Slovenia, 2006

Statistična regija Statistical region	Naravni prirast Natural increase			Selitveni prirast <sup>1)</sup> Net migration <sup>1)</sup>			Skupni prirast Total increase		
	skupaj total	moški men	ženske women	skupaj total	moški men	ženske women	skupaj total	moški men	ženske women
<b>SLOVENIJA / SLOVENIA</b>	<b>752</b>	<b>492</b>	<b>260</b>	<b>6267</b>	<b>5025</b>	<b>1242</b>	<b>7019</b>	<b>5517</b>	<b>1502</b>
Pomurska	-348	-178	-170	3	18	-15	-345	-160	-185
Podravska	-521	-268	-253	791	666	125	270	398	-128
Koroška	-3	-36	33	-79	16	-95	-82	-20	-62
Savinjska	95	118	-23	970	889	81	1065	1007	58
Zasavska	-72	-15	-57	-77	-69	-8	-149	-84	-65
Spodnjeposavska	-92	-55	-37	258	227	31	166	172	-6
Jugovzhodna Slovenija	197	63	134	424	359	65	621	422	199
Osrednjeslovenska	1193	761	432	2594	1731	863	3787	2492	1295
Gorenjska	584	298	286	168	167	1	752	465	287
Notranjsko-kraška	-25	-49	24	250	213	37	225	164	61
Goriška	-167	-82	-85	210	270	-60	43	188	-145
Obalno-kraška	-89	-65	-24	755	538	217	666	473	193

1) Upoštevan je selitveni prirast s tujino in selitveni prirast med statističnimi regijami.  
Considered net migration from abroad and net migration between statistical regions.

**9. Živorjeni in umrli po spolu ter sklenitve in razveze zakonskih zvez, statistične regije, Slovenija, 2006**  
Live births and deaths by sex and marriages and divorces, statistical regions, Slovenia, 2006

Statistična regija Statistical region	Živorjeni Live births			Umrli Deaths			Sklenitve zakonskih zvez Marriages	Razveze zakonskih zvez Divorces
	skupaj total	moški men	ženske women	skupaj total	moški men	ženske women		
<b>SLOVENIJA / SLOVENIA</b>	<b>18932</b>	<b>9762</b>	<b>9170</b>	<b>18180</b>	<b>9270</b>	<b>8910</b>	<b>6368</b>	<b>2334</b>
Pomurska	970	492	478	1318	670	648	320	132
Podravska	2685	1350	1335	3206	1618	1588	903	403
Koroška	672	331	341	675	367	308	238	61
Savinjska	2439	1305	1134	2344	1187	1157	715	304
Zasavska	387	202	185	459	217	242	139	33
Spodnjeposavska	656	318	338	748	373	375	169	77
Jugovzhodna Slovenija	1411	718	693	1214	655	559	432	151
Osrednjeslovenska	5234	2768	2466	4041	2007	2034	1832	533
Gorenjska	2130	1101	1029	1546	803	743	654	266
Notranjsko-kraška	473	216	257	498	265	233	184	61
Goriška	1017	505	512	1184	587	597	408	141
Obalno-kraška	858	456	402	947	521	426	374	172

**10. Meddržavne selitve po državljanstvu in statističnih regijah, Slovenija, 2006**  
International migration by citizenship and statistical regions, Slovenia, 2006

Statistična regija Statistical region	Priseljeni iz tujine Immigrants from abroad			Odseljeni v tujino Emigrants to abroad			Selitveni prirast s tujino Net migration from abroad		
	skupaj total	državljeni RS citizens of the RS	tujci foreigners	skupaj total	državljeni RS citizens of the RS	tujci <sup>1)</sup> foreigners <sup>1)</sup>	skupaj total	državljeni RS citizens of the RS	tujci foreigners
<b>SLOVENIJA / SLOVENIA</b>	<b>20016</b>	<b>1765</b>	<b>18251</b>	<b>13749</b>	<b>2703</b>	<b>11046</b>	<b>6267</b>	<b>-938</b>	<b>7205</b>
Pomurska	370	89	281	361	194	167	9	-105	114
Podravska	2419	334	2085	1649	503	1146	770	-169	939
Koroška	374	34	340	278	84	194	96	-50	146
Savinjska	3237	180	3057	2147	243	1904	1090	-63	1153
Zasavska	188	26	162	178	30	148	10	-4	14
Spodnjeposavska	934	53	881	705	112	593	229	-59	288
Jugovzhodna Slovenija	1257	95	1162	852	126	726	405	-31	436
Osrednjeslovenska	6030	569	5461	4027	717	3310	2003	-148	2151
Gorenjska	1377	174	1203	1029	276	753	348	-102	450
Notranjsko-kraška	551	39	512	329	50	279	222	-11	233
Goriška	1326	46	1280	854	134	720	472	-88	560
Obalno-kraška	1953	126	1827	1340	234	1106	613	-108	721

1) Ocena Statističnega urada Republike Slovenije.  
Estimates of the Statistical Office of the Republic of Slovenia.

**11. Meddržavne selitve in skupni prirast prebivalstva po spolu in statističnih regijah, Slovenija, 2006**  
International migration and total increase of population by sex and statistical regions, Slovenia, 2006

Občina Municipality	Meddržavne selitve International migration									Skupni prirast <sup>1)</sup> Total increase <sup>1)</sup>		
	priseljani iz tujine immigrants from abroad			odseljeni v tujino emigrants to abroad			selitveni prirast s tujino net migration from abroad					
	skupaj total	moški men	ženske women	skupaj total	moški men	ženske women	skupaj total	moški men	ženske women	skupaj total	moški men	ženske women
<b>SLOVENIJA / SLOVENIA</b>	<b>20016</b>	<b>15750</b>	<b>4266</b>	<b>13749</b>	<b>10725</b>	<b>3024</b>	<b>6267</b>	<b>5025</b>	<b>1242</b>	<b>7019</b>	<b>5517</b>	<b>1502</b>
Pomurska	370	250	120	361	229	132	9	21	-12	-339	-157	-182
Podravska	2419	1867	552	1649	1214	435	770	653	117	249	385	-136
Koroška	374	293	81	278	197	81	96	96	0	93	60	33
Savinjska	3237	2652	585	2147	1733	414	1090	919	171	1185	1037	148
Zasavska	188	144	44	178	157	21	10	-13	23	-62	-28	-34
Spodnjeposavska	934	720	214	705	530	175	229	190	39	137	135	2
Jugovzhodna Slovenija	1257	1051	206	852	735	117	405	316	89	602	379	223
Osrednjeslovenska	6030	4760	1270	4027	3191	836	2003	1569	434	3196	2330	866
Gorenjska	1377	1021	356	1029	783	246	348	238	110	932	536	396
Notranjsko-kraška	551	448	103	329	257	72	222	191	31	197	142	55
Goriška	1326	1083	243	854	706	148	472	377	95	305	295	10
Obalno-kraška	1953	1461	492	1340	993	347	613	468	145	524	403	121

1) Upoštevan je naravni in samo selitveni prirast s tujino.  
Considered natural increase and only net migration from abroad.

**12. Notranje selitve med regijami po spolu in statističnih regijah Slovenija, 2006<sup>1)</sup>**Internal migration between regions by sex and statistical regions Slovenia, 2006<sup>1)</sup>

Občina Municipality	Notranje selitve med regijami Internal migration between regions								
	priseljeni iz drugih regij immigrants from other regions			odseljeni v druge regije emigrants to other regions			selitveni prirast med regijami net migration between regions		
	skupaj total	moški men	ženske women	skupaj total	moški men	ženske women	skupaj total	moški men	ženske women
<b>SLOVENIJA / SLOVENIA</b>	<b>8499</b>	<b>3923</b>	<b>4576</b>	<b>8499</b>	<b>3923</b>	<b>4576</b>	<b>0</b>	<b>0</b>	<b>0</b>
Pomurska	387	180	207	393	183	210	-6	-3	-3
Podravska	887	413	474	866	400	466	21	13	8
Koroška	185	81	104	360	161	199	-175	-80	-95
Savinjska	818	375	443	938	405	533	-120	-30	-90
Zasavska	277	123	154	364	179	185	-87	-56	-31
Spodnjeposavska	334	165	169	305	128	177	29	37	-8
Jugovzhodna Slovenija	665	317	348	646	274	372	19	43	-24
Osrednjeslovenska	2846	1275	1571	2255	1113	1142	591	162	429
Gorenjska	832	397	435	1012	468	544	-180	-71	-109
Notranjsko-kraška	330	154	176	302	132	170	28	22	6
Goriška	267	127	140	529	234	295	-262	-107	-155
Obalno-kraška	671	316	355	529	246	283	142	70	72

1) Upoštevane so samo notranje selitve državljanov RS.  
Only data on internal migration of citizens of the RS are included.

**13. Nekateri demografski kazalniki, statistične regije, Slovenija, 2006**

Some demographic indicators, statistical regions, Slovenia, 2006

Statistična regija Statistical region	Na 1000 prebivalcev Per 1000 population									
	živorojeni live births	umrli deaths	naravni prirast <sup>1)</sup> natural increase <sup>1)</sup>	priseljeni iz tujine immigrants from abroad	odseljeni v tujino emigrants to abroad	selitveni prirast s tujino <sup>2)</sup> net migration from abroad <sup>2)</sup>	selitveni prirast med regijami net migration between regions	skupni prirast <sup>2)</sup> total increase <sup>2)</sup>	sklenitve zakonskih zvez marriages	razveze zakonskih zvez divorces
<b>SLOVENIJA / SLOVENIA</b>	<b>9,4</b>	<b>9,1</b>	<b>0,4</b>	<b>10,0</b>	<b>6,8</b>	<b>3,1</b>	<b>0,0</b>	<b>3,5</b>	<b>3,2</b>	<b>1,2</b>
Pomurska	7,9	10,8	-2,8	3,0	3,0	0,1	0,0	-2,8	2,6	1,1
Podravska	8,4	10,0	-1,6	7,6	5,2	2,4	0,1	0,8	2,8	1,3
Koroška	9,1	9,2	0,0	5,1	3,8	1,3	-2,4	-1,1	3,2	0,8
Savinjska	9,4	9,1	0,4	12,5	8,3	4,2	-0,5	4,1	2,8	1,2
Zasavska	8,5	10,1	-1,6	4,1	3,9	0,2	-1,9	-3,3	3,1	0,7
Spodnjeposavska	9,4	10,7	-1,3	13,3	10,1	3,3	0,4	2,4	2,4	1,1
Jugovzhodna Slovenija	10,1	8,7	1,4	9,0	6,1	2,9	0,1	4,4	3,1	1,1
Osrednjeslovenska	10,4	8,0	2,4	12,0	8,0	4,0	1,2	7,5	3,6	1,1
Gorenjska	10,7	7,7	2,9	6,9	5,2	1,7	-0,9	3,8	3,3	1,3
Notranjsko-kraška	9,2	9,7	-0,5	10,7	6,4	4,3	0,5	4,4	3,6	1,2
Goriška	8,5	9,9	-1,4	11,1	7,1	3,9	-2,2	0,4	3,4	1,2
Obalno-kraška	8,1	8,9	-0,8	18,4	12,6	5,8	1,3	6,3	3,5	1,6

1) Zaradi zaokroževanja stopnja naravnega prirasta ni vedno enaka razliki med koeficientoma živorojenih in umrlih na 1000 prebivalcev.  
Due to rounding, the rate of natural increase is not always the exact difference between live births and deaths per 1000 population.

2) Zaradi zaokroževanja se vsote ne ujemajo vedno.  
The figures are rounded up. The sums might not be totally correct.



## METODOLOŠKA POJASNILA

### Viri podatkov

Viri podatkov za to številko Statističnih informacij so:

letna statistična raziskovanja o rojstvih, smrtih, sklenitvah zakonskih zvez, razvezah zakonskih zvez in selitvah prebivalstva, ki jih izvaja Statistični urad Republike Slovenije;

podatki Ministrstva za notranje zadeve — Centralnega registra prebivalstva;

podatki Ministrstva za notranje zadeve — Direktorata za upravne notranje zadeve;

Zbirka podatkov o umrlih in zbirka Perinatalni informacijski sistem Inštituta za varovanje zdravja Republike Slovenije.

### Način zbiranja podatkov

Podatke o rojstvih, priznanjih in ugotovitvah očetovstva ter sklenitvah zakonskih zvez zberemo z obrazci, ki so jih na osnovi vpisov in zaznambo v matične knjige izpolnjevali delavci oddelkov za upravne notranje zadeve pri upravnih enotah. Po 1. 5. 2005 vpise in zaznambe vnašajo v Matični register, ki je elektronsko vodena evidenca o matičnih dejstvih. Podatke prevzemamo od Centralnega registra prebivalstva. Del podatkov za rojene od 1. 1. 2006 prevzemamo iz zbirke Perinatalni informacijski sistem Republike Slovenije, ki jo vodi in upravlja Inštitut za varovanje zdravja Republike Slovenije.

Podatke o razvezah zakonskih zvez smo zbrali z obrazci, ki jih izpolnjujejo sodniki okrožnih sodišč na podlagi izdanih pravnomočnih odločb o razvezah zakonskih zvez.

Individualne podatke o umrlih Statistični urad Republike Slovenije prevzema od 1. 1. 2000 dalje v elektronski obliki od Inštituta za varovanje zdravja Republike Slovenije, ki vodi in upravlja Zbirko podatkov o umrlih.

Statistični urad Republike Slovenije zbira te podatke po kraju dogodka, rezultate statističnih raziskovanj pa objavlja po stalnem ali začasnem prebivališču, in sicer:

- pri rojstvu po prebivališču matere ob otrokovem rojstvu;
- pri sklenitvi zakonske zveze po prebivališču ženina ali neveste pred sklenitvijo zakonske zveze;
- pri razvezi zakonske zveze po zadnjem skupnem prebivališču moža in žene pred razvezo zakonske zveze;
- pri smrti po prebivališču umrlega.

Individualne podatke o selitvah državljanov RS posreduje našemu uradu Ministrstvo za notranje zadeve na podlagi podatkov o prijavi/odjavi stalnega prebivališča v Sloveniji in o prijavi začasnega prebivanja v tujini oziroma o prijavi vrnitve iz tujine v elektronski obliki. Isto ministrstvo nam na podlagi svojih evidenc posreduje tudi podatke o priselitvah tujcev, in sicer nam jih je do konca leta 2004 posredovalo v agregirani obliki, od leta 2005 dalje pa nam pošilja individualne podatke

V podatkih o meddržavnih selitvah državljanov RS so upoštewane tudi prijave začasne odsotnosti zaradi odhoda v tujino (za več kot 3 mesece) oziroma prijave vrnitve iz tujine, kjer so državljani RS začasno prebivali.

Podatki o odselitvah tujcev pa so ocene statističnega urada; izdelali smo jih na osnovi števila tujcev na začetku in na koncu koledarskega leta, naravnega gibanja tujcev ter priselitve tujcev, upoštevali pa smo še podatke o pridobitvi državljanstva RS.

## METHODOLOGICAL EXPLANATIONS

### Data sources

Data sources for this issue of Rapid Reports are:

annual statistical surveys conducted by the Statistical Office of the Republic of Slovenia on births, deaths, marriages, divorces and migration,

data of the Ministry of the Interior — Central Population Register,

data of the Ministry of the Interior — Administrative Internal Affairs Directorate,

Mortality Database and the Perinatal Information System kept by the Institute of Public Health of the Republic of Slovenia.

### Data collection

Data on births, acknowledgement of paternity, ascertainment of paternity and marriages are collected on forms filled in by employees of the administrative internal affairs departments at administrative units based on entries and records in the registry books. Since 1 May 2005 entries and records are being filled in the Register of Births, Deaths and Marriages where facts on civil status are electronically recorded. Data are taken over from the Central Population Register. Since 1 January 2006 a part of the data on births has been taken over from the Perinatal Information System of the Republic of Slovenia, which is kept by the Institute for Public Health.

Data on divorces were collected on forms filled in by district court judges based on legally effective sentences on divorces.

Since 1 January 2000 individual data on deaths have been taken over in electronic form from the Institute of Public Health of the Republic of Slovenia, which keeps these data in the Mortality Database.

The Statistical Office of the Republic of Slovenia (SORS) collects these data according to the place of event, and the results are published by permanent or temporary residence:

- at child birth residence of mother,
- at marriage residence of groom or bride before marriage,
- at divorce the last common residence of husband and wife before divorce,
- at death the last residence of the dead person.

Data on migration of citizens of the Republic of Slovenia are mediated in electronic form by the Ministry of the Interior to the Statistical Office of the Republic of Slovenia, based on information on registration/deregistration of permanent residence in Slovenia and registration of temporary residence abroad and returning from abroad. Until the end of 2004 aggregated data on immigration of foreigners were supplied to SORS on the basis of the records on foreigners in Slovenia by the Ministry of the Interior, since then individual data have been provided by the same data source.

Data on international migration of citizens of the Republic of Slovenia also include temporary absence from Slovenia because of departure abroad (for more than 3 months) and arrivals after temporary residing abroad.

Data on emigration of foreigners are estimated by the Statistical Office on the basis of the number of foreigners at the beginning and at the end of the calendar year, natural changes and immigration of foreigners. We also take into account data on acquisition of citizenship of the Republic of Slovenia.

**Pravne podlage za zbiranje podatkov:**

- Zakon o državni statistiki (Uradni list RS, št. 45/95 in št. 9/01)
- Nacionalni program Statističnih raziskovanj (Uradni list RS, št. 79/97)
- Letni program statističnih raziskovanj za leto 2005 (Uradni list RS, št. 133/04)
- Ustavni zakon za izvedbo temeljne ustavne listine o samostojnosti in neodvisnosti Republike Slovenije (Uradni list RS, št. 1/91-I)
- Zakon o matičnem registru (Uradni list RS, št. 37/03)
- Zakon o zakonski zvezi in družinskih razmerjih (Uradni list SRS, št. 14/89, Ur. l. št. 13/94 in št. 82/94)
- Zakon o sodiščih (Uradni list RS, št. 19/94, št. 45/95, št. 38/99 in št. 28/00)
- Zakon o prijavi prebivališča (Uradni list RS, št. 9/01)
- Pravilnik o obrazcu za prijavo oziroma odjavo stalnega prebivališča, o obrazcu osebnega kartona in kartona gospodinjstev ter o načinu vodenja in vzdrževanja registra stalnega prebivalstva (Uradni list RS, št. 27/92, 9/01 in 105/01)
- Zakon o zbirkah podatkov s področja zdravstvenega varstva (Uradni list RS, št. 65/00)

**Statistično zajetje podatkov**

V podatkih letnih statističnih raziskovanj so zajeti naslednji dogodki:

- rojstva živorojenih in mrtvorjenih otrok, katerih matere so imele prebivališče na območju Slovenije;
- smrti oseb, ki so imele pred smrtjo prebivališče na območju Slovenije;
- sklenitve zakonskih zvez, kadar je bilo prebivališče ženina ali neveste pred sklenitvijo zakonske zveze na območju Slovenije;
- razveze zakonskih zvez, kadar je bilo prebivališče moža ali žene pred razvezo zakonske zveze na območju Slovenije;
- prijave/odjave stalnega oz. začasnega prebivališča na območju Slovenije in prijave začasnega odhoda iz Republike Slovenije oz. vrnitve v Republiko Slovenijo (obrazci Prijava – odjava stalnega prebivališča v Republiko Slovenijo, Prijava – odjava začasnega prebivališča v Republiko Slovenijo in Prijava začasnega odhoda iz Republike Slovenije – vrnitve v Republiko Slovenijo).

V podatkih o rojstvih, smrtih, sklenitvah zakonskih zvez, razvezah zakonskih zvez so zajeti tudi tisti dogodki, ki so se osebam s prebivališčem v Sloveniji zgodili v drugih državah in o katerih je podatke Statistični urad Republike Slovenije dobil naknadno.

V podatkih o sklenitvah zakonskih zvez niso upoštevane dalj časa trajajoče zunajzakonske zveze.

V podatkih o notranjih selitvah niso upoštevane notranje selitve tujcev.

**Teritorialna opredelitev**

Podatke po občinah objavljamo v skladu s teritorialno razdelitvijo občin po zakonu o spremembah in dopolnitvah zakona o ustanovitvi občin ter o določitvi njihovih območij (ZUODNO–B, Uradni list RS, št. 56/98, ZUODNO–C, Uradni list RS, št. 75/98 in ZUODNO–D, Uradni list RS, št. 52/02).

**Legal basis regulating data collection:**

- National Statistics Act (OJ RS, No. 45/95 and No. 9/01),
- National Programme of Statistical Surveys (OJ RS, No. 79/97),
- Annual Programme of Statistical Surveys for 2005 (OJ RS, No. 133/04),
- Constitutional Act for the Implementation of the Basic Constitutional Charter on the Independence and Sovereignty of the Republic of Slovenia (OJ RS, No. 1/91-I),
- Register of Deaths, Births and Marriages Act (OJ RS, No. 37/03),
- Law on Marriage and Family Relationships (OG SRS, No. 14/89, OJ RS No. 13/94, No. 82/94),
- Courts Act (OJ RS, No. 19/94, No. 45/95, No. 38/99 and No. 28/00),
- Residence Registration Act (OJ RS, No. 9/01),
- Regulation on the Form for Registration and Departure Notice of Permanent Residence, on the Form of Personal Card and Household Card and on the Method of Keeping and Maintaining the Register of Permanent Population (OJ RS, No. 27/92, 9/01 in 105/01),
- Health Care Data Collections Act (OJ RS, No. 65/00).

**Data coverage**

Annual statistical surveys cover:

- births of live-born and stillborn children whose mothers were residing in Slovenia),
- deaths of persons who, before death, were residing in Slovenia),
- marriages if the groom or bride was residing in Slovenia before the marriage,
- divorces if the husband or wife were residing in Slovenia before the divorce,
- registration and de-registration of permanent or temporary residence in Slovenia and registration of temporary departure from or return to Slovenia (to this end three forms are used: Registration – De-Registration of Permanent Residence in the Republic of Slovenia, Registration – De-Registration of Temporary Residence in the Republic of Slovenia, and Registration of Temporary Departure from the Republic of Slovenia or Return to the Republic of Slovenia).

Data on births, deaths, marriages and divorces include also events which happened in other countries to persons with residence in Slovenia. The Statistical Office of the Republic of Slovenia later acquired data.

Data on marriages do not include long-time consensual unions.

Data on internal migration of population do not include internal migration of foreigners.

**Territorial definition**

The data by municipalities are published in accordance with the territorial division of municipalities by the Act Amending the Establishment of Municipalities and Municipal Boundaries Act (OJ RS, No. 56/98, 75/98, 52/02).



Tabele po statističnih regijah so oblikovane iz podatkov po občinah. V posamezno statistično regijo spadajo:

Tables by statistical regions are prepared from the data by municipalities. Individual statistical regions include:

Statistična regija / Statistical region	Občina / Municipality
Pomurska	Beltinci, Cankova, Črenšovci, Dobrovnik/Dobronak, Gornja Radgona, Gornji Petrovci, Grad, Hodoš/Hodos, Kobilje, Križevci, Kuzma, Lendava/Lendva, Ljutomer, Moravske Toplice, Murska Sobota, Odranci, Puconci, Radenci, Razkrižje, Rogašovci, Sveti Jurij, Šalovci, Tišina, Turnišče, Velika Polana, Veržej
Podravska	Benedikt, Cerkvenjak, Destrihak, Dornava, Duplek, Gorišnica, Hajdina, Hoče - Slivnica, Juršinci, Kidričevo, Kungota, Lenart, Lovrenc na Pohorju, Majšperk, Maribor, Markovci, Miklavž na Dravskem polju, Oplotnica, Ormož, Pesnica, Podlehnik, Ptuj, Rače - Fram, Ruše, Selnica ob Dravi, Slovenska Bistrica, Starše, Sveta Ana, Sveti Andraž v Slov. gorinah, Šentilj, Trnovska vas, Videm, Zavrč, Žetale
Koroška	Črna na Koroškem, Dravograd, Mežica, Mislinja, Muta, Podvelka, Prevalje, Radlje ob Dravi, Ravne na Koroškem, Ribnica na Pohorju, Slovenj Gradec, Vuzenica
Savinjska	Bistrica ob Sotli, Braslovče, Celje, Dobje, Dobrna, Gornji Grad, Kozje, Laško, Ljubno, Luče, Mozirje, Nazarje, Podčetrtek, Polzela, Prebold, Radeče, Rogaška Slatina, Rogatec, Slovenske Konjice, Solčava, Šentjur, Šmarje pri Jelšah, Šmartno ob Paki, Šoštanj, Štore, Tabor, Velenje, Vitanje, Vojnik, Vransko, Zreče, Žalec
Zasavska	Hrastnik, Trbovlje, Zagorje ob Savi
Spodnjeposavska	Brežice, Krško, Sevnica
Jugovzhodna Slovenija	Črnomelj, Dolenjske Toplice, Kočevje, Kostel, Loški Potok, Metlika, Mirna Peč, Novo mesto, Osilnica, Ribnica, Semič, Sodražica, Šentjernej, Škocjan, Trebnje, Žužemberk
Osrednjeslovenska	Borovnica, Brezovica, Dobrepolje, Dobrova - Polhov Gradec, Dol pri Ljubljani, Domžale, Grosuplje, Horjul, Ig, Ivančna Gorica, Kamnik, Komenda, Litija, Ljubljana, Logatec, Lukovica, Medvode, Mengeš, Moravče, Škofljica, Šmartno pri Litiji, Trzin, Velike Lašče, Vodice, Vrhnika
Gorenjska	Bled, Bohinj, Cerklje na Gorenjskem, Gorenja vas - Poljane, Jesenice, Jezersko, Kranj, Kranjska Gora, Naklo, Preddvor, Radovljica, Šenčur, Škofja Loka, Tržič, Železniki, Žiri, Žirovnica
Notranjsko-kraška	Bloke, Cerknica, Ilirska Bistrica, Loška dolina, Pivka, Postojna
Goriška	Ajdovščina, Bovec, Brda, Cerkno, Idrija, Kanal, Kobarid, Miren - Kostanjevica, Nova Gorica, Šempeter - Vrtojba, Tolmin, Vipava
Obalno-kraška	Divača, Hrpelje - Kozina, Izola/Isola, Komen, Koper/Capodistria, Piran/Pirano, Sežana

## DEFINICIJE

**Državljan Republike Slovenije** je oseba z državljanstvom Republike Slovenije in s prijavljenim stalnim prebivališčem v Sloveniji.

**Meddržavna selitev** je prostorski premik, pri katerem je prejšnje oziroma bodoče prebivališče selivca v drugi državi.

**Naravni prirast** je razlika med številom živorojenih otrok in številom umrlih na določenem območju v koledarskem letu.

**Naravni prirast na 1000 prebivalcev** je razmerje med naravnim prirastom v koledarskem letu in številom prebivalstva sredi istega leta na določenem območju, pomnoženo s 1000.

**Notranja selitev** je sprememba naselja stalnega prebivališča državljana Republike Slovenije na območju Slovenije.

**Notranja selitev med občinami** je sprememba naselja stalnega prebivališča državljana Republike Slovenije med dvema občinama.

**Odseljeni prebivalec Slovenije** je tisti, ki:

- je v Sloveniji odjavil stalno prebivališče z namenom, da se bo odselil v tujino;
- je začasno odsoten v tujini (in sicer več kot tri mesece) in je svoj odhod prijavil v upravni enoti svojega stalnega prebivališča;
- se je odselil v drugo naselje, občino v Sloveniji in tam prijavil stalno prebivališče.

**Odseljeni na 1000 prebivalcev** je razmerje med številom odseljenih v

## DEFINITIONS

**A citizen of the Republic of Slovenia** is a person with Slovenian citizenship and registered permanent residence in Slovenia.

**International migration** is spatial movement where previous or next residence of the migrant is in another country.

**Natural increase** is the difference between the number of live-born children and the number of deaths for a given area in the calendar year.

**Natural increase per 1000 population** is the ratio between the natural increase in the calendar year and the midyear population of the same year for a given area, multiplied by 1000.

**Internal migration** is the change of a settlement of permanent residence of citizen of the Republic of Slovenia in the territory of Slovenia.

**Internal migration between municipalities** is the change of a settlement of permanent residence of a citizen of the Republic of Slovenia in the territory of Slovenia between two municipalities.

**An emigrant** is a resident of Slovenia who:

- in Slovenia gave notice of leaving his/her permanent residence with the intention of emigrating abroad,
- is temporarily abroad for more than three months and gave notice of his/her departure at the administrative unit,
- emigrated to another settlement or municipality in Slovenia, and registered his/her permanent residence there.

**Emigrants per 1000 population** is the ratio between the number of

koledarskem letu in številom prebivalstva sredi istega leta na določenem območju, pomnoženo s 1000.

**Priseljeni** prebivalec Slovenije je tisti, ki:

- se je priselil iz tujine in v Sloveniji prijavil stalno prebivališče;
- se je vrnil iz tujine po več kot treh mesecih začasnega prebivanja v tujini in je svoj odhod pred odhodom v tujino prijavil v upravni enoti svojega stalnega prebivališča;
- se je priselil v drugo naselje, občino v Sloveniji in tam prijavil stalno prebivališče.

**Priseljeni na 1000 prebivalcev** je razmerje med številom priseljenih v koledarskem letu in številom prebivalstva sredi istega leta na določenem območju, pomnoženo s 1000.

**Razveza zakonske zveze** je postopek, s katerim sodišče s pravnoomočno sodbo razveže obstoječo zakonsko zvezo dveh oseb različnega spola.

**Razveze zakonskih zvez na 1000 prebivalcev** je razmerje med številom razvez zakonskih zvez v koledarskem letu in številom prebivalstva sredi istega leta na določenem območju, pomnoženo s 1000.

**Selitveni prirast** je razlika med številom prebivalcev, ki so se na določeno območje v koledarskem letu priselili (priseljenci), in številom prebivalcev, ki so se s tega območja v istem koledarskem letu odselili (odseljeni).

**Selitveni prirast na 1000 prebivalcev** je razmerje med selitvenim prirastom v koledarskem letu in številom prebivalstva sredi istega leta na določenem območju, pomnoženo s 1000.

**Selitveni prirast med občinami** je razlika med številom priseljenih iz drugih občin Slovenije in številom odseljenih v druge občine Slovenije v določeni občini v koledarskem letu.

**Selitveni prirast med občinami na 1000 prebivalcev** je razmerje med selitvenim prirastom med občinami za posamezno občino in številom prebivalstva občine sredi istega leta, pomnoženo s 1000.

**Selitveni prirast med regijami** je razlika med številom priseljenih iz drugih regij Slovenije in številom odseljenih v druge regije Slovenije v določeni regiji v koledarskem letu.

**Selitveni prirast med regijami na 1000 prebivalcev** je razmerje med selitvenim prirastom med regijami za posamezno regijo in številom prebivalstva regije sredi istega leta, pomnoženo s 1000.

**Sklenitev zakonske zveze** je postopek, po katerem osebi različnega spola skladno z veljavnimi zakonskimi predpisi skleneta zakonsko zvezo.

**Sklenitve zakonskih zvez na 1000 prebivalcev** je razmerje med številom sklenitev zakonskih zvez v koledarskem letu in številom prebivalstva sredi istega leta na določenem območju, pomnoženo s 1000.

**Skupni prirast** je seštevek naravnega in selitvenega prirasta na določenem območju v koledarskem letu.

**Skupni prirast na 1000 prebivalcev** je razmerje med skupnim prirastom v koledarskem letu in številom prebivalstva sredi istega leta na določenem območju, pomnoženo s 1000.

**Tujec** je oseba z državljanstvom tuje države ali oseba brez ugotovljenega državljanstva ali oseba brez državljanstva, ki je v Sloveniji na osnovi dovoljenja za prebivanje oz. veljavnega delovnega ali poslovnega vizuma prijavila stalno ali začasno prebivališče.

**Umrli** je oseba, pri kateri so, kadar koli potem ko je bila živorojena, trajno

emigranti in koledarskem letu in številom prebivalstva sredi istega leta na določenem območju, pomnoženo s 1000.

**An immigrant** is a resident of Slovenia who:

- immigrated from abroad and registered his/her permanent residence in Slovenia,
- returned from abroad after temporarily residing there for more than three months and before departure gave notice of his/her departure at the administrative unit,
- immigrated to another settlement or municipality in Slovenia and registered his/her permanent residence there.

**Immigrants per 1000 population** is the ratio between the number of immigrants in the calendar year and the midyear population of the same year for a given area, multiplied by 1000.

**Divorce** is a procedure in which a court with its final judgement terminates the existing marriage of two people of opposite sexes.

**Divorces per 1000 population** is the ratio between the number of divorces in the calendar year and the midyear population of the same year for a given area, multiplied by 1000.

**Net migration** is the difference between the number of immigrants from abroad and the number of emigrants to abroad for a given area in the calendar year.

**Net migration per 1000 population** is the ratio between the net migration (with foreign countries) in the calendar year and the midyear population of the same year for a given area, multiplied by 1000.

**Net migration between municipalities** is the difference between the number of immigrants from other municipalities and the number of emigrants to other municipalities of Slovenia for a given municipality in the calendar year.

**Net migration between municipalities per 1000 population** is the ratio between the net migration between municipalities for a given municipality in the calendar year and the midyear population of the municipality in the same year, multiplied by 1000.

**Net migration between regions** is the difference between the number of immigrants from other regions and the number of emigrants to other regions of Slovenia for a given region in the calendar year.

**Net migration between regions per 1000 population** is the ratio between the net migration between regions for a given region in the calendar year and the midyear population of the region in the same year, multiplied by 1000.

**Marriage** is a procedure in which two persons of opposite sexes settle a marriage in accordance with the valid legal regulations.

**Marriages per 1000 population** is the ratio between the number of marriages in the calendar year and the midyear population of the same year for a given area, multiplied by 1000.

**Total increase** is the sum of natural increase and net migration for a given area in the calendar year.

**Total increase per 1000 population** is the ratio between the total increase in the calendar year and the midyear population of the same year for a given area, multiplied by 1000.

**A foreigner** is a person with foreign citizenship or a person without established citizenship or without citizenship, who has on the basis of valid permission for residing in Slovenia or valid work permit or business visa registered his/her permanent or temporary residence in Slovenia.

**A dead person** is one whose evidence of life permanently disappeared





prenehale vse življenjske funkcije.

**Umrli na 1000 prebivalcev** je razmerje med številom umrlih v koledarskem letu in številom prebivalstva sredi istega leta na določenem območju, pomnoženo s 1000.

**Umrli dojenček** je otrok, star manj kot eno leto, pri katerem so kadar koli potem ko je bil živorojen, trajno prenehale vse življenjske funkcije.

**Živorojeni (otrok)** je otrok, ki je takoj po rojstvu pokazal znake življenja (dihanje, srčni utrip, trzanje mišic), čeprav le za krajši čas. Trajanje nosečnosti pri tem ni pomembno.

**Živorojeni na 1000 prebivalcev** je razmerje med številom živorojenih otrok, rojenih v koledarskem letu, in številom prebivalstva sredi istega leta na določenem območju, pomnoženo s 1000.

any time after he/she was live-born.

**Deaths per 1000 population** is the ratio between the number of deaths in the calendar year and the midyear population of the same year for a given area, multiplied by 1000.

**A dead infant** is a child whose evidence of life permanently disappeared any time after he/she was live-born and has not yet completed the first year of age.

**A live-born** is a child who immediately after birth showed signs of life (breathing, beating of the heart, muscle twitch), even though only for a short period. Duration of pregnancy is not important.

**Live-births per 1000 population** is the ratio between the number of live births in the calendar year and the midyear population of the same year for a given area, multiplied by 1000.

Zaradi zaokroževanja se vsote ne ujemajo vedno.

The figures are rounded up. The sums might not be totally correct.

**Sestavile / Prepared by:** Milena Ilić, Janja Povhe, Darja Šter, Tina Žnidaršič, Katja Kalin

Izdaja, založba in tisk Statistični urad Republike Slovenije, Ljubljana, Vožarski pot 12 - **Uporaba in objava podatkov dovoljena le z navedbo vira** - Odgovarja generalna direktorica mag. Irena Križman - Urednica zbirke Statistične informacije Marina Urbas - Urednica podzbirke Apolonija Oblak Flander - Slovensko besedilo jezikovno uredila Ivanka Zobec - Angleško besedilo jezikovno uredil Boris Panič - Naklada 70 izvodov - ISSN zbirke Statistične informacije 1408-192X - ISSN podzbirke Prebivalstvo 1580-1772 - Informacije daje Informacijsko središče, tel.: (01) 241 51 04 - El. pošta: info.stat@gov.si - <http://www.stat.si>.

Edited, published and printed by the Statistical Office of the Republic of Slovenia, Ljubljana, Vožarski pot 12 - **These data can be used provided the source is acknowledged** - Director-General Irena Križman - Rapid Reports editor Marina Urbas - Subject-matter editor Apolonija Oblak Flander - Slovene language editor Ivanka Zobec - English language editor Boris Panič - Total print run 70 copies - ISSN of Rapid Reports 1408-192X - ISSN of subcollection Population 1580-1772 - Information is given by the Information Centre of the Statistical Office of the Republic of Slovenia, tel.: +386 1 241 51 04 - E-mail: info.stat@gov.si - <http://www.stat.si>.