

TOZD Rečica — prehojene delovne poti v 35 letih



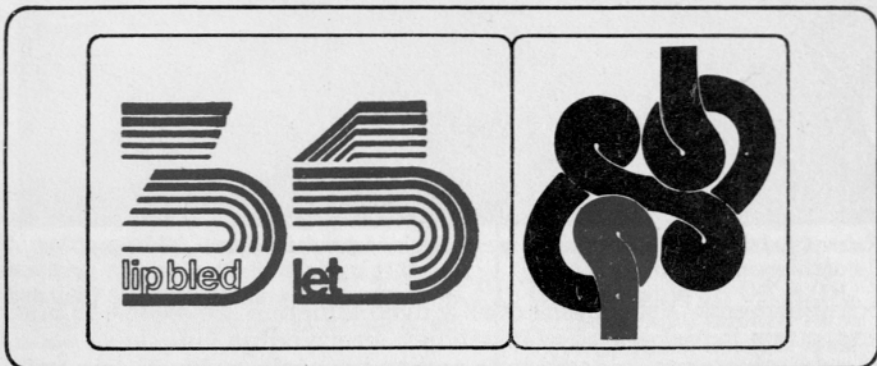
Mulejeva žaga na Rečici

Razvoj lesne industrije na območju Bled — Gorje sega še v prejšnje stoletje. Pred vojno je zaznavna le težnja po razvoju predvsem žagarske industrije. Ta pa je bila tako v porastu in tudi v upadanju zaradi nenehnih manjših ali večjih kriznih obdobj.

Leta obnove po vojni so terjala nemalo naporov in odrekanja zaposlenih, ki so nesebično vlagali znanje in moč za čim hitrejšo obnovo in razvoj lesne industrije na tem območju. Tako zasledimo



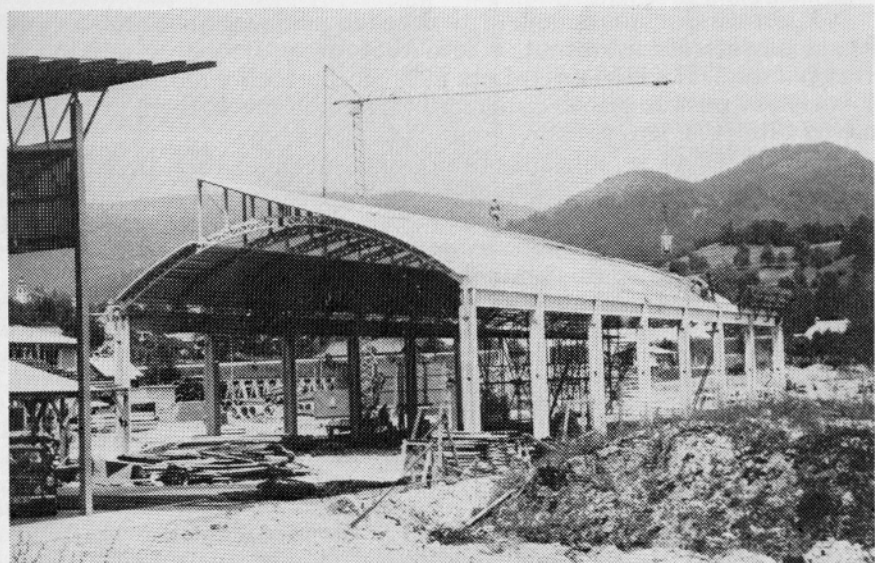
Krišče nekoč ... in danes



koncentracijo žagarstva v Gorjah (Gorjana) in na Rečici (obrat Rečica). Za obnovo porušenih domov je bilo potrebno veliko žaganega lesa, gradili smo vrsto novih objektov in ne nazadnje žagan les je pomenil nenadomestljivo mesto v izvozu. Žagalnici v Gorjah in na Rečici sta povečevali kapacitete v korist proizvodnje žaganega lesa za domači trg, za izvoz, ladijski pod in zaboje.



Izkop temeljev proizvodne hale vrat



Začetek postavljanja montažnih delov proizvodne hale

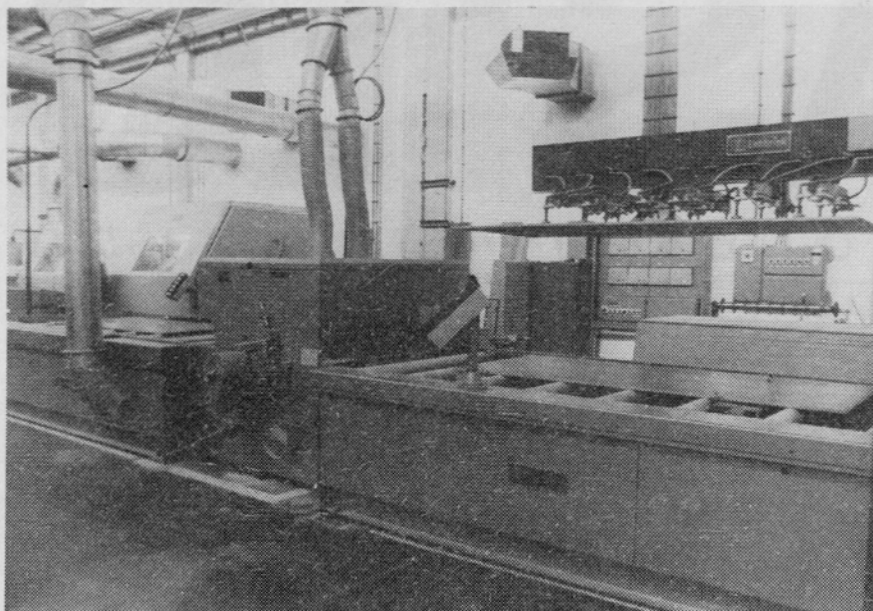
Uveljavljala se je finalna proizvodnja z namenom čimveč dela vložiti v proizvodnjo in prodajo izdelkov, po katerih je povpraševanje — hkrati s količinami je bilo potrebno dosegati najboljšo kvaliteto. Te želje so se stopnjevale po letu 1948. To leto se je lesnoindustrijsko podjetje tudi osamosvojilo (prej je bilo v sklopu Gorenjskega gozdnega gospodarstva). Do leta 1953 je bila ena od dejavnosti tudi eksploatacija gozdnih sortimentov. Po tem letu pa je prevzelo to dejavnost Gozdno gospodarstvo Bled.

Na žagarskem obratu Gorjana so do leta 1955 obratovali trije polnojarmeniki, na obratu Rečica pa sta bila dva. Po letu 1955 je bil žagarski obrat v Gorjah ukinjen, zato so na Rečici namestili še en

(Nadaljevanje na 2. strani)

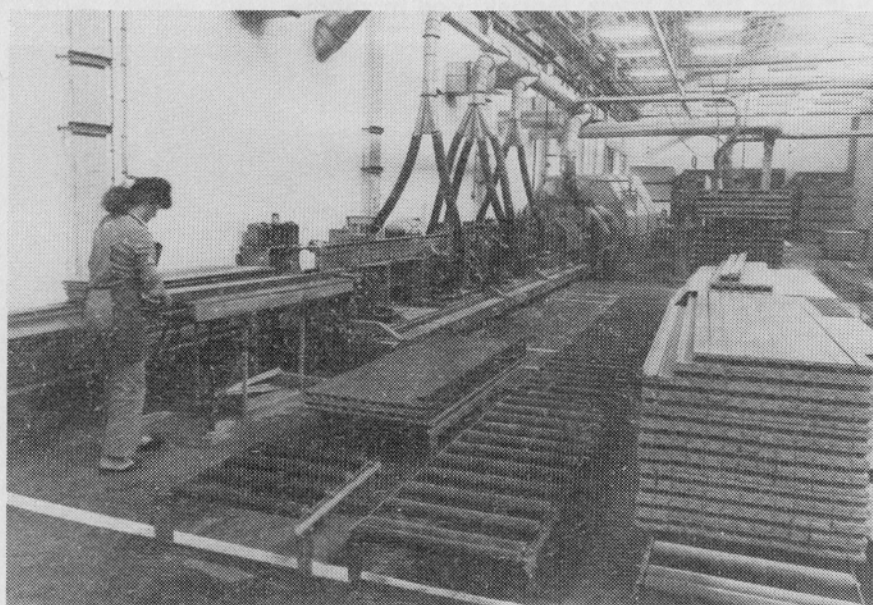
TOZD Rečica — prehojene delovne poti v 35 letih

(Nadaljevanje s 1. strani)



Razrez furniranih in lakiranih ivernih plošč pred izdelavo folding oblog

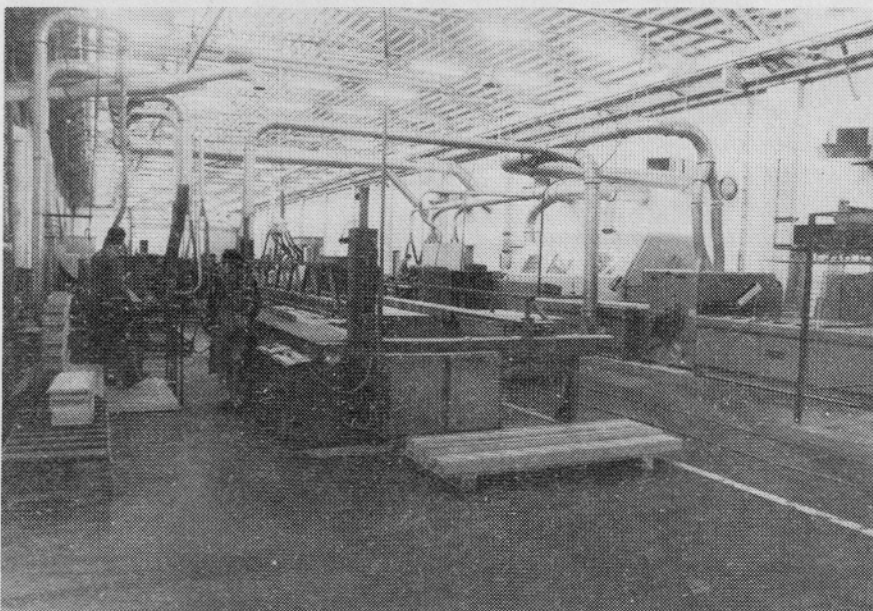
polnojarmenik. Vsi so obratovali v dveh izmenah. Povečane so bile kapacitete ladijskega poda in zabojev. Proizvodnja ladijskega poda je ostala še danes, le da se je ta znatno povečala, nabavili smo tudi boljše stroje in naprave. Proizvodnja zabojev pa je bila ukinjena 1961. leta in bila koncentrirana v TO Podnart. V letu 1966 je bila zgrajena nova žagalnica na Rečici. V žagalnici obratujeta dva polnojarmenika, ki razžagata vso razpoložljivo hlodovino na tem območju. V letu 1984 so predvidene priprave s projekti za novo tehnologijo žaganja v naslednjem obdobju.



Stroj za izdelavo oblog po sistemu folding firme Leihbrink

V obratu Gorjana smo leta 1955 začeli proizvajati sredice in panelne plošče (500 m²/letno), v letu 1956 pa proizvodnjo notranjih vrat (v letu 1957 1405 kom.). Leta 1963 smo pričeli z montažnimi deli, leta 1969 pa smo pričeli izdelovati vhodna vrata, katerih proizvodnja je bila 1974. leta prestavljena v TO Mojstrana.

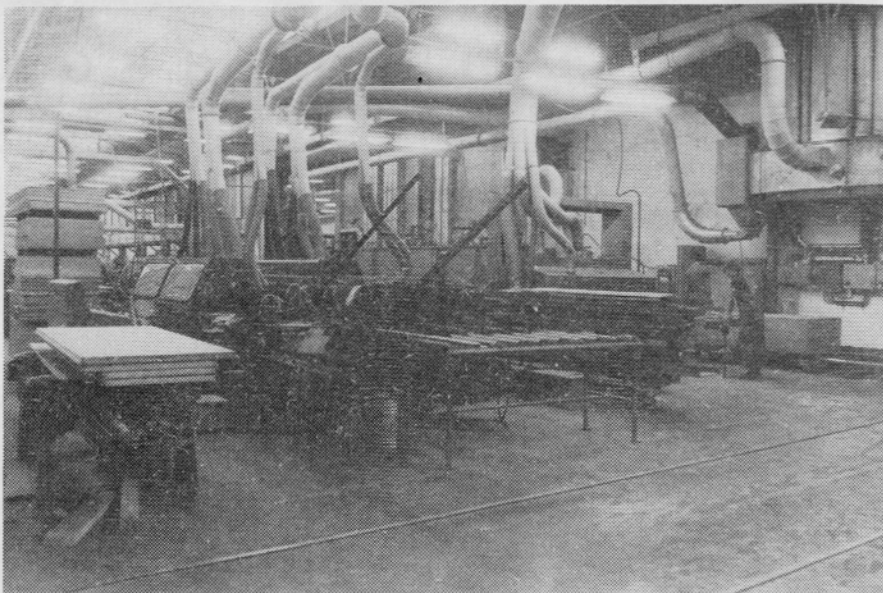
Leta 1962 so se združili obrat Gorje, obrat Rečica in Tovarna embalaže Vintgar v tri ekonomske enote s skupnim nazivom LIO Rečica — lesnoindustrijski obrat Rečica. Kasneje je bila proizvodnja v Vintgarju ukinjena, opuščena je bila proizvodnja sredic in panelnih plošč na Gorjani, tembolj pa se je izpopolnjevala proizvodnja vrat z montažo. Nastale so potrebe po večjih kapacitetah, novih strojih, večjih prostorih.



Kombinirana strojna linija za izdelavo pokončnikov, firme Scheling-Ima

Ta želja se je uresničila v letu 1973, ko je bila zgrajena nova, velika, sodobna hala za proizvodnjo vrat in podbojev z montažo.

Nenehno je naraščalo tudi število zaposlenih: od nekaj deset na začetku do tristo dvajset danes. Z večjimi zahtevami po kvalitetnem izdelku zaposleni še zlasti danes stremijo, da so izdelki solidno izdelani, v zadostnih količinah in da je uporabljen predvsem domač les.



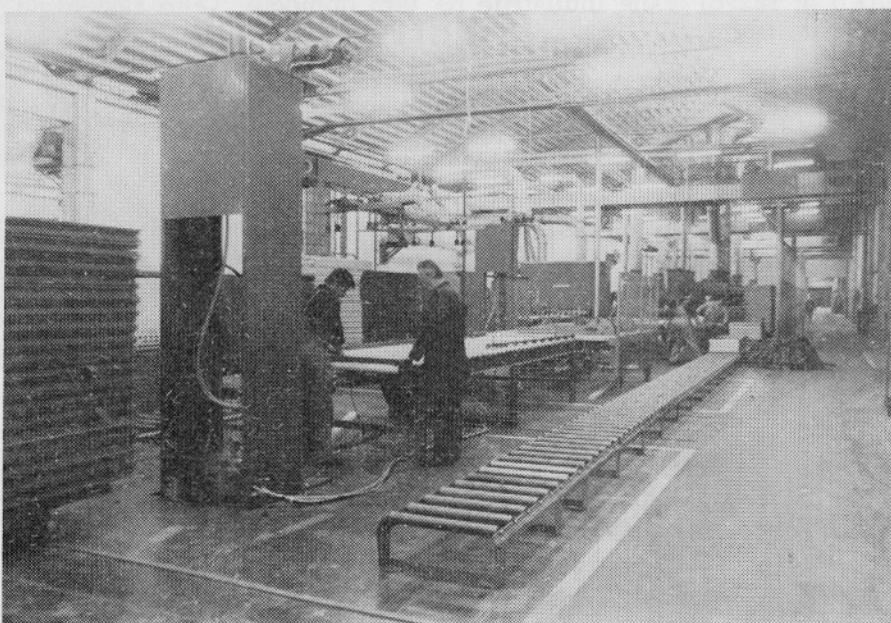
Novomontiran stroj za robno pokrivanje — furniranje brazdanih delov vratnih kril

V žagarstvu pa se je poleg sodobne tehnologije uveljavilo tako žaganje, ki nudi boljše izkoriščanje. Poleg obrata žagalnice in vrat pa so bili v naslednjih letih izgrajeni še objekti: kotlovnica s sušilnicami, skladišče lakov, goriv, maziv (1974), skladišče vrat (1975), mehanična delavnica, skladišče rezervnih delov, garaža, gasilski dom (1976).

Z rastjo samoupravljanja, ki se je po uvedbi leta 1950, ko so bili izvoljeni prvi delavski sveti še izpopolnilo, oplemenitilo, moramo upoštevati prizadevanja naših prednikov in obstoječo organiziranost še bolj izpopolniti.

Po 30-letnem delovanju in obstoju TO Rečica pa so se že začela tudi v že novozgrajenih objektih dodatna dela, adaptacije in rekonstrukcije.

Preselili smo oddelek suhomontažnih podbojev v prostore skladišča gotovih izdelkov in v skladiščne prostore TO trgovina. Tu je bilo potrebno premestiti vse obstoječe stroje, ravno tako pa tudi vse druge instalacije ter odsesovalne naprave.



Razkladalna naprava, v ozadju pa obračalnik vratnih kril in furniranih ivernih plošč, kar razbremenuje težko delo v lakirnici

Nato smo preselili odelek podbojev z Gorjane v prostore, kjer se je odvijala proizvodnja SM podbojev. Objekt na Gorjani smo namreč odprodali Elmontu z Bleda. V oddelku, ki je bil preseljen, se je poslej odvijala izdelava sestavljivih smrekovih podbojev B-6, slepih podbojev ter izdelava palet za izvozna vratna krila in podboje. Zaradi vse večjega izvoza vrat in SM podbojev na zahodno tržišče, predvsem v ZR Nemčijo je bilo potrebno urediti tudi prostor za izdelavo palet, kajti vsa izvozna vrata so paletizirana.

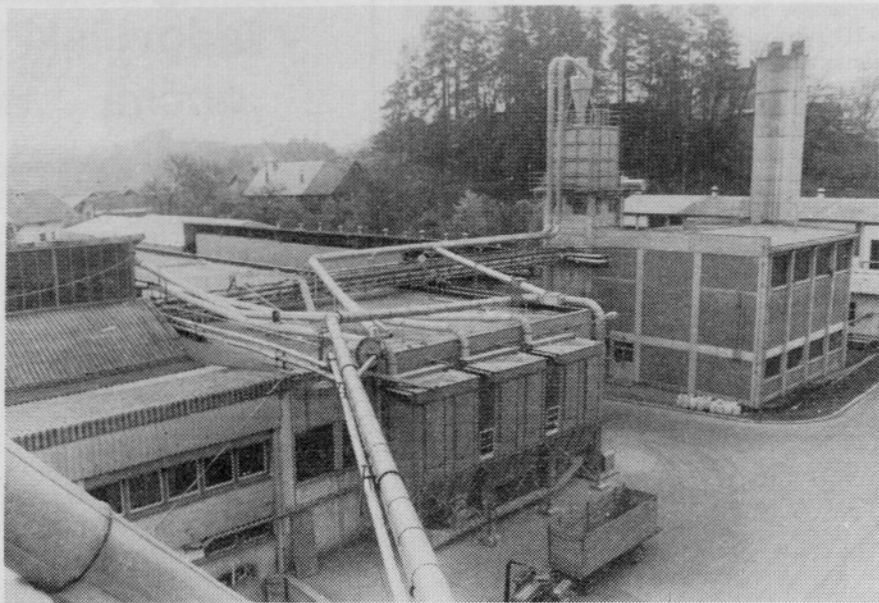
V tem letu smo preselili tudi skladišče gotovih izdelkov iz skladišča pri industrijskem tiru v novo in sodobnejše ter racionalnejše skladišče tik ob proizvodni hali vrat. V letu 1980 pa smo uredili v skladiščnih prostorih tudi sodobno regalno skladišče in nabavili nov, štiripotni regalni viličar Iron. Skladišče je racionalnejše izkoriščeno, preglednost izdelkov je boljša, kar omogoča hitrejšo nakladanje pri odpremi kupcem.

Še v tem letu smo pričeli z izgradnjo sortirne lope, kamor smo lahko deponirali suh žagan les za izdelavo oblog in ladijskega poda. Po izdelavi sortirnega traku — izdelal ga je kovinski obrat TO Tomaž Godec — smo montirali to opremo, kasneje pa še stroj za raz-

(Nadaljevanje na 4. strani)

TOZD Rečica — prehojene delovne poti v 35 letih

(Nadaljevanje z 2. strani)



Pogled na del skladišča repromateriala in kotlovnico, mehanično delavnico in skladišče rezervnih delov

letvičenje. Vse te naprave omogočajo, da lahko žagan les sortiramo po debelini, širini, dolžini in kvaliteti, pri čemer je skrajšan čas tega opravila, takšen način pa nudi tudi boljši pregled.

Obnovili smo tudi nekdanjo Mulejevo žago — imenovano stara žaga, v kateri je sedaj oddelek stropnih in stenskih oblog. Tudi v tem oddelku smo namestili nove in sodobne stroje in naprave. Poleg te adaptacije smo sočasno opravili adaptacijo prototipne delavnice, ki je v sklopu projektivnega razvojnega biroja.

Zaradi vse večje proizvodnje in potrebe po večjih količinah suhega lesa pa se je v obratu vrat začela postopna dozidava sušilne lope in izgradnja sušilne komore, katero nam je dobavila in montirala Žičnica Ljubljana. S tem je bilo omogočeno, da je za vse večje potrebe v proizvodnji dovolj suhega lesa.

Ker je bilo vedno več strojev in ker se je razširila proizvodnja, je bilo potrebno razširiti, odnosno umakniti skladišče rezervnih delov iz mehanične delavnice v drug prostor. Potrebe so narekovale dozidavo k mehanični delavnici; v prizidki smo montirali regalno skladišče rezervnih delov, katero sedaj omogoča vse večjo in preglednejšo zalogo le-teh.



Skladišče gotovih izdelkov — Nakladanje izdelkov za transport na železniško rampo

V letu 1974 smo skupaj z GG Bled načrtali izgradnjo mehaniziranega lesnega skladišča in naročili izdelavo projektov. V letu 1979 je bil podpisan aneks k tem projektom, leta 1980 pa smo začeli z gradbenimi deli. Dela so bila otežkočena zaradi ilovnatih terenov, tako da je bilo potrebno odvoziti več tisoč kubičnih metrov neustreznega materiala, navoziti pa ustrezn material, ki pa je izgradnjo še podražil. Po dokončanih gradbenih delih je bil prostor asfaltiran, sočasno pa je bila montirana oprema, ki jo je izdelal kovinski obrat TO Tomaž Godec v kooperaciji s Springerjem iz Avstrije.

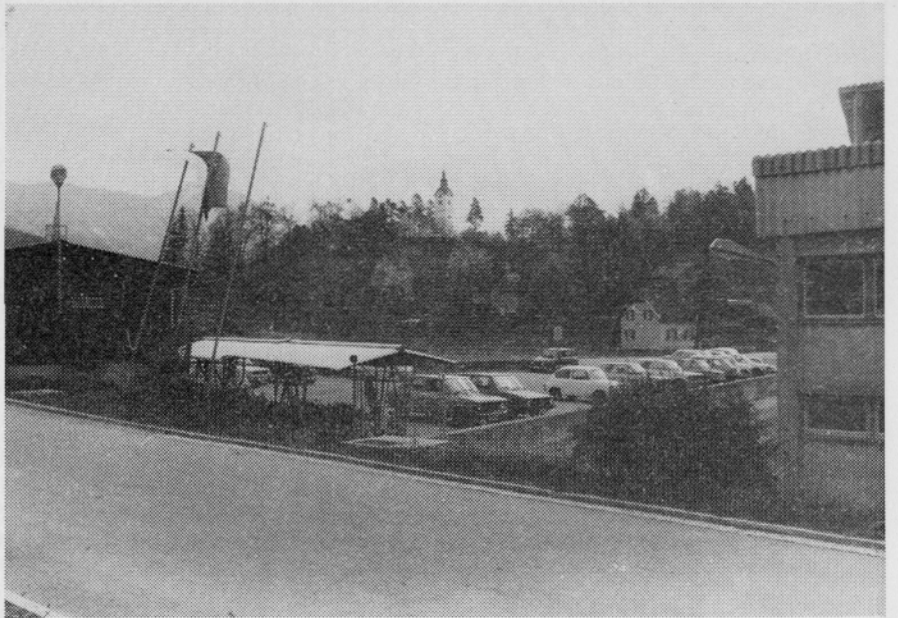
Po dokončanih gradbenih in grobih montažnih delih mehaniziranega skladišča lesa smo pričeli rekonstruirati oddelek SM podbojev.

V tem letu smo pričeli izdelovati nov suhomontažni podboj vrhunske kvalitete. Nova linija strojev v oddelku SM je narekovala tudi novo tehnologijo, ki smo jo v TO Rečica osvojili po nekajletnem zasledovanju trendov razvoja tehnoloških postopkov različnih proizvajalcev razvitejših zahodnih držav.

Ni pa nam bil cilj samo konkurirati na zahodnem tržišču, kamor izvažamo suhomontažne podboje, ampak je bil cilj doseči tudi čimkrajši izdelovalni čas in razbremeniti proizvodnjo in transport, kajti sedanji tehnološki postopek po sistemu folding, nam omogoča, da se furnirane plošče že predhodno lakirajo in nato lakirane nadalje obdelujejo, kar pa pri prejšnji tehnologiji ni bilo mogoče.

Rekonstrukcija pa nam je bila omogočena predvsem zaradi vse večje usmeritve v izvoz in povpraševanja na zahodnih tržiščih po naših podbojih. V letih 1978—1980, v izvoz še nismo prodajali SM podbojev, zato pa smo v naslednjih dveh letih toliko bolj uspešno izvažali. Zaradi premajhnih kapacitet nismo mogli zadostiti domačemu trgu, kaj šele tujemu. Rekonstrukcija pri SM podbojih pa nam je omogočila, da smo si v letu 1983 zadali že v planu proizvodnje in prodaje 30.000 komadov SM podbojev.

Zaradi vse večje potrebe po kvalitetnih izdelkih je bila potrebna ureditev lakirne linije. Namestili smo dve — razkladalno in vkladalno napravo, kateri sta razbremenili težka dela, na katerih so bile zaposlene predvsem ženske. Istočasno smo montirali tudi stroj za obračanje vratnih kril ter ivernih plošč, katerih ni potrebno več ročno prekladati in obračati.



Vratarnica s parkirnim prostorom, kjer naj bi zgradili skladišče repromateriala in obrat družbene prehrane

Vse večji izvoz vratnih kril v zahodne države Evrope, pa nam je narekoval tudi furniranje brazdanih delov kril. Le-te so zahtevali kupci iz ZR Nemčije, zato smo letos kupili in montirali tudi ta stroj — robno furnirko. Ta nakup pa nam je omogočil tudi večjo porabo lastnega lesa, tako, da nam ne bo potrebno več uvažati večjih količin eksotičnih lesov.



V bližnji prihodnosti se nam obeta tudi nova rekonstrukcija in nov tehnološki postopek izdelave in obdelave vratnih kril. Zato bomo morali dokupiti še novo stiskalnico in urediti novo tehnologijo, skratka uvesti dvojni postopek. Obenem bo potrebno urediti obratnik vratnih kril ter dodatno brusilko.

Vsekakor moramo omeniti, da so bile vse te rekonstrukcije, ki so bile opravljene v zadnjih petih letih v TO Rečica, usmerjene k večjemu izvozu, boljši kvaliteti ter večji in sodobnejši proizvodnji.

Lahko pogledamo v plane zadnjih petih let in z veseljem ugotovljamo, da so se količine vratnih kril prav v teh letih skoraj podvojile, vendar ne v korist domačemu trgu, ampak izvozu. V letu 1978 smo za izvoz planirali 12.000 vratnih kril, v letošnjem pa že 80.000. Iz teh podatkov je razvidno, da so bila investicijska vlaganja pravilno usmerjena. Ravno tako pa ne smemo mimo uspešne rekonstrukcije oblog, katere nam iz leta v leto kažejo bistveno povečanje proizvodnje in kvalitete. Ob obratovanju sofinanciranega mehaniziranega skladišča lesa pa se že vidi vse večja kvaliteta žaganega lesa, katerega smo v zadnjih mesecih, ko je žaga obratovala v dveh izmenah, prodali tudi nekaj v izvoz. To je bistveno pripomoglo k večjemu deviznemu prilivu, le-ta pa nam je potreben zato, da nam je omogočen uvoz neobhodno potrebnih surovin.

Omeniti pa moramo tudi to, da v zadnjem tromesečju proizvodnja upada, in sicer predvsem zaradi vse slabšega repromateriala in poostrene kontrole izdelkov, ki so namenjeni za izvoz na zahodno tržišče.

Zaradi neustreznih skladiščnih prostorov repromateriala, kakor tudi obrata družbene prehrane so že pripravljene idejni projekti za izgradnjo le-teh. Predvideno lokacijsko mesto je na sedanjem parkirišču, zato bo potrebno istočasno urediti novo, le-to pa naj bi bilo poleg skladišča lesa GG Bled. Ob tej izgradnji obrata družbene prehrane in skladišča repromateriala ter parkirnega prostora, pa je že nakazana potreba nove vratarnice, ki naj bi stala ob skladišču gotovih izdelkov, oziroma sedanjem parkirnem prostoru.

Prvomajski prazniki v Čateških toplinah

V lanskem letu se je naša delovna organizacija odločila, da prestavi eno izmed počitniških prikolic iz avtokampa Zelene Lagune pri Poreču v avtokamp Čateške Toplice.

Po dveh urah zmerne vožnje iz Radovljice (153 km) smo opazili od Brežic 2 km oddaljene TERME ČATEŽ. Centralni objekt obsega hotel Terme, zdraviliški dom, bungalove, prostor za kamping in športno rekreacijski center.

Terme Čatež ležijo ob bogatih termalnih vrelih. Vrelci so bili odkriti leta 1797 in so zaradi svojih izrednih zdravstvenih lastnosti postali kmalu znani po vsej srednji Evropi. Pomembnejše ureditve zdravilišča so bile izvršene leta 1925, nadaljnja modernizacija zdravilišča pa je bila izvršena v obdobju po drugi svetovni vojni.

Visoka temperatura vrelca (konstantno 57° C) in kemijske sestavine so učinkovite za zdravljenje revmatičnih obolenj, stanje po poškodbah okončin in sklepov, delne ohromelosti, na okrevanje po operacijah...

Naša prikolica zavzema prostor tik ob recepciji. V sklopu z recepcijo je tudi majhna trgovina, naprej pa sanitarije z umivalniki in posebej namenjenimi koriti za pranje posode in kar je redkost, z vedno vročo vodo. V avtokampu je šest bazenov. Eden izmed njih je olimpijski, usposobljen tudi za kopanje v zimskem času, dva pa sta namenjena malčkom, ki se ločijo med seboj po različni globini in temperaturi vode, ki se giblje od 24° do 38° C. Vsak bazen ima več tušev, iz katerih teče ves dan primerno topla voda za obvezno predhodno tuširanje gostov.

Ob bazenih je lepo urejena deloma tlakovana, deloma travnata površina, na kateri so lesena, od tal dvignjena

na ležišča za sončenje. Restavracija z vso vrsto jedade in pijače poveča ugodje ob bazenih.

Ozračje je bilo v tem času veliko bolj toplo kot pri nas, tako da smo se lepo predajali sončnim žarkom.

Če komu ni po volji kopanje, se lahko odloči za drugo vrsto rekreacije na tenis igrišču (6 igrišč, od tega 3 igrišča osvetljena), na kegljišču (7-stezno avtomatsko kegljišče s snack barom), mini golf, balinišče, igrišče za moštvene igre z žogo.

Gostje avtokampa imajo v ceni bivanja v avtokampu vračunano tudi karto za brezplačen vstop v vse bazene na prostem, koriščenje športnih igrišč pa je potrebno plačati.

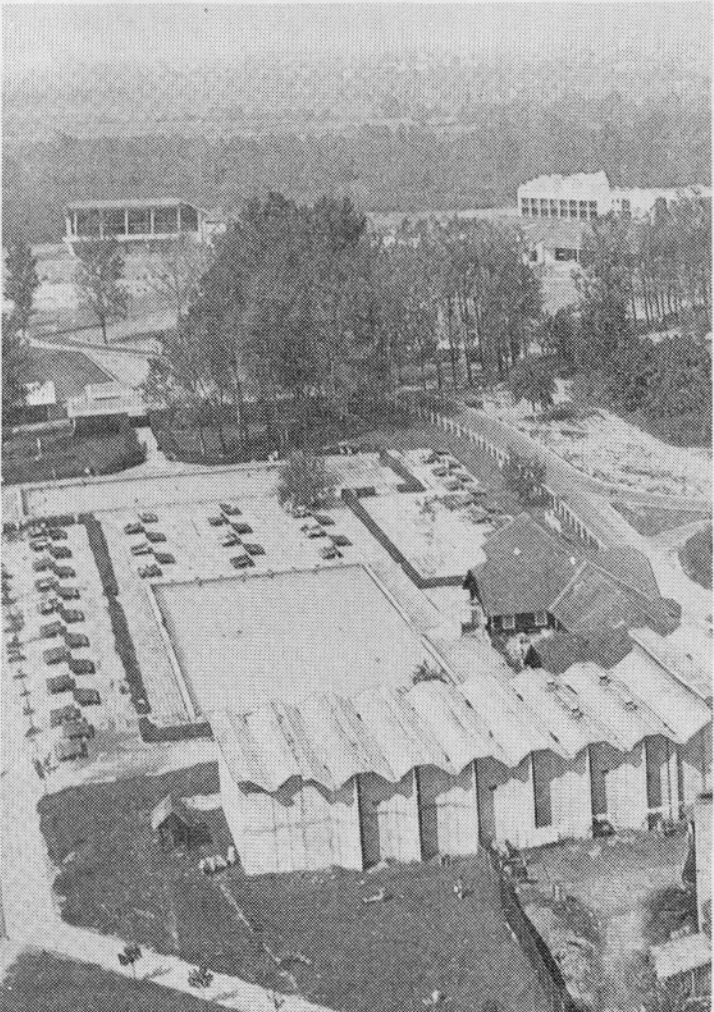
Tudi zvečer ni manjkalo zabave, prijetna glasba je vabila na ples.

V hotelu Terme, ki ima poleg modernih restavracij tudi pripomočke za vse vrste terapij, pokrit bazen 10 x 25 m, trim dvorano, savno s solarijem, za mlajše pa zabava v nočnem klubu. Vsekakor je vredno preživeti nekaj dni v Čateških Toplicah.

Poudariti je treba izredno bogastvo naravnih lepote in kulturno-zgodovinskih znamenitosti tega področja v približni oddaljenosti do 12 km. Za to pa bi potrebovali še dodatnih nekaj dni dopusta. Priporočamo: Hotel Grad Mokrice, katerega zgodovina sega še v rimsko dobo. Leta 1977 je bil preurejen v hotel. V parku poleg gradu je kobilarna z jahalnimi konji — izletno jahanje, vožnja s kočijo, jahalna šola, Posavski muzej, Forma viva v Kostanjevici.

Dopust v Čateških Toplicah torej priporočamo vsem tistim, ki ne prenesejo vročega jadranskega podnebja oziroma želijo preživeti zasluženo počitek tudi za spremembo kje drugje.

Ana Šifrer



Iz TO Rečica sta odšla v pokoj

Vinko Šmit

se je kot mizar leta 1964 zaposlil v TO Rečica. V obratu vrata je opravljal razna mizarska dela, od leta 1976 pa je opravljal dela in naloge končnega kontrolorja. Vsako delo, ki mu je bilo zaupano, je opravljal zelo in prizadevno. Med sodelavci je bil priljubljen. Žal pa mu zdravstveno stanje ni dopuščalo, da bi dopolnil polna leta za upokojitev, odšel je predčasno, ko je dopolnil dobrih 37 let delovne dobe.

Ob odhodu mu sodelavci želimo predvsem zdravje, da bi sadove svojega dela čimdlje užival.



Nežka Tonica

se je kot 21-letno dekle zaposlila v takratni Tovarni lesne embalaže v Vintgarju, leta 1962 pa se je zaposlila v TO Rečica in delala vse do leta 1970, ko je delovno razmerje prekinila zaradi družinskih razmer. Ko so otroci nekoliko odrasli, se je leta 1974 ponovno vrnila v našo TO. Delala je na raznih delih v proizvodnji vrat, zadnja leta kot spajalec furnirja. Že nekaj časa njeno zdravstveno stanje ni bilo najboljše in kljub želji, da bi se vrnila med sodelavke, se je morala invalidsko uokojiti.

Ob odhodu ji sodelavci želimo predvsem zdravja, da bi še dolgo uživala sadove svojega dela med svojimi domačimi.

IZ POPOTNE TORBE

Križem po Bolgariji in Turčiji

Nismo imeli sreče. Edini res sodoben hotel, Balkan, je bil zaseden. Ljubezniva receptorica nam je svetovala naj se odpeljemo v drugo obdonavsko mesto Lom, 46 km vzhodno od Vidina ali pa proti jugu v 50 km oddaljeni Belogradčik. Dala nam je turistični zemljevid in nam zagotovila, da je pot zelo dobra, asfaltirana in da so tam gotovo še prazne sobe. Predno smo se odpravili naprej, nas je glad prisilila, da smo povprašali za dobro restavracijo. Ljudje na ulici so nas napotili v restavracijo Dunav. Lokal je v stari mestni stavbi, nič kaj sodobno opremljen, pa tudi z izrazito higieno se ne more postavljati. Naročili smo znamenite bolgarske čevapčiče, katere so nam priporočili že v Jugoslaviji poznavalci bolgarskih specialitet. Bolgarski čevapčiči so vsaj 3-krat večji od naših, zato smo naročili le vsak po pet kosov in še teh nam je bilo preveč. Poleg čevapčičev servirajo čebulo in solato — kisli krompir, zelje in kumarice. Solata, zlasti kumarice so bile popolnoma neužitne, zato se jih nihče ni niti dotaknil. Takoj smo zgubili apetit in razočarani nad bolgarskimi specialitetami, ki resda niso drage, odšli na pot. Zaradi teme si mesta nismo mogli ogledati. Sodeč po širokih ulicah in lepih, sodobnih stavbah ob njih, smo vozili po novem delu. Staro mesto s številnimi utrdami na Donavi, muzeji, cerkvami in mošejami je za tujce verjetno bolj mamljivo.

Pozno zvečer smo se pripeljali v Belogradčik. Mestece s približno 5 do 6 tisoč prebivalci je bilo kot izumrlo. V edinem hotelu, ki nosi ime Belogradčiki skali, smo poiskali prenočišče. To je na zunaj še kolikor toliko zgladna dvonadstropna stavba s teraso in pritlično restavracijo, kjer v sobotah in nedeljah igra kavarniški orkester s pevko. Tu se zbirajo mladi na ples. Med več kot sto gosti, razen

dveh jugoslovanskih mladeničev iz bližnjega Knjaževca onkraj meje, nikogar nismo videli v praznični obleki ali s kravato. Dekleta in fantje so oblečeni v glavnem športno, celo v trenerkah. Pijača ni draga. Imajo dobro vino in oranžado, kava pa je za naš okus popolnoma neužitna. Strežno osebje je zelo ljubezno, posebno s tujci. Domačini radi vzpostavijo stik z Jugoslovani in ne skrivajo želje za sklepanje pijateljstva. V pogovoru z mladimi v tej restavraciji sem prišel do zaključka, da niso obremenjeni s preteklostjo, ki je še do nedavno povzročala precej nesporazumov med dvema sosednjima deželama.

Za prenočišče v dvoposteljni sobi smo plačali 1,9 leva. Sobe se seveda ne morejo primerjati s turističnimi sobami v naših hotelih, saj poleg bornega umivalnika z mrzlo vodo, železno posteljo in skromno mizico, dveh starih foteljev in omare ne premorejo nič. Posteljno perilo je sicer čisto, vendar diši po lizolu, tako da človek dobi vtis, da se je znašel v kakšni vojaški bolnici takoj po osvoboditvi. Za celo nadstropje so le ene sanitarije in še te dokaj zanemarjene.

Kot zanimivost naj omenim, da v slehernem hotelu v Bolgariji obvezno pritisnejo pečat tudi v potni list in pousod menjajo tujo valuto. Za razliko od nas, Bolgari dosti bolj menjajo vzhodne devize. Vzhodnonemške marke so na primer trikrat dražje od zahodnih. Proti pričakovanju nikjer ni mogoče spekulirati niti z dolarji niti z markami.

Belogradčik smo si ogledali šele naslednje jutro. Mesto je stisnjeno med skalnatimi hribi komaj nekaj več kot 10 km oddaljeno od jugoslovanske meje nasproti Knjaževcu v Srbiji. Vsa okolica je polna zanimivih kamnitih tvorbo v obliki navpičnih stebrov, kot nekakšnih ostankov ruševin mogoč-

nih templjev iz daljne preteklosti. Rdečerjave skale in številne podzemeljske jame so glavna turistična zanimivost tega kraja, vendar razen omenjenega hotela in dveh restavracij na starih obzidjih iz turških časov ni nobenih turističnih objektov. Slikovita okolica v tem zakotnem in goratem predelu severozahodne Bolgarije, kjer se pečajo v glavnem s poljedelstvom in drobno živinorejo, je težko dostopna tudi zaradi razmeroma slabih cest, ki se vijajo po z listavci obraščenih dolinah in prelazih, tja do prvih obronkov še bolj goratega Balkana na jugu.

V sončnem nedeljskem dopoldnevu, čeprav že novembra, smo se iz zakotnega Belogradčika podali po kar dobri asfaltirani cesti mimo Mihajlovgrada v gorate klanice Balkana. Cesta je lepo speljana po pobočjih med tisoč in še več metrov visokimi vrhovi. Kom na zahodu je visok 2016 m. Na več odsekih to vzhodno magistralo širijo in modernizirajo. Čeprav je bila nedelja, so delavci pridno delali. Na naše vprašanje, zakaj delajo tudi v nedeljo, so nam povedali, da bodo slavili naslednja dva dneva obletnico oktobrske revolucije.

Balkanska gorska veriga je res velika in prostrana, vendar ne deluje tako mogočno kot naše Alpe, ker je do vrha zaraščena z gozdovi, tako da človek dobi vtis, da se je znašel nekje v srednji Bosni. Razen v podnožju, nikjer nismo opazili naselij. Na najvišjem prelazu — Petrohanski prehod je ob cesti gorsko gostišče, zraven na jasi prostor za kamping in edina bencinska črpalka, čeprav je do Sofije še blizu 100 km.

Proti jugu se cesta spušča po bolj odprtem terenu. Ogromne ovčje črede, najbrž zadružne, so se pasle po širokih pašnikih, po ravnih predelih pa so traktorji orali za jesensko ali zimsko setev.

(Nadaljevanje prihodnjic) 9

kadrovske novice

STANJE ZAPOSLENIH ZA MESEC APRIL 1983

	delavcev	pripravnikov	učencev v pok. šolah
TOZD TOMAŽ GODEC			
Bohinjska Bistrica	476	4	5
TOZD REČICA	315	1	1
TOZD MOJSTRANA	65		
TOZD PODNART	81		
TOZD TRGOVINA	25		
DSSS	86	5	
Skupaj:	1048	10	6

ZAPOSILILI SO SE:

— v **TO Rečica**
DEŽMAN Franc, 1953 — K

— v **TO Podnart**
DOLENC Janez, 1947 — PK, KUNČIČ Tomaž, 1963 — SS, MERDANOVIČ Zlatan, 1966 — NK, PINTAR Franc, 1954 — K, VAVTAR Damjan, 1965 — NK

— v **TO Mojstrana**
MILONIK Frančiška, 1948 — K

— v **DSSS**
BASSANESE Ivan, 1958 — VS, ZUPAN Lidija, 1962 — VS, JARŽA Zlatko, 1934 — VS, SLIVNIK Stanko, 1944 — VS

ODŠLI IZ DO:

— iz **TO Tomaž Godec**
PEKOVEC Stanko, NK — JLA, MAVRER Franc, K — JLA, KUSTERLE Darko, SS — JLA, MANDELČ Jože, K — upokojitev, PODLIPNIK Franc, K — upokojitev, ISKRA Janko, NK — sporazumno, ŠORLI Jože, NK — sporazumno, GOSAR Marija, NK — delo za dol. č.,

HODNIK Tatjana, NK — delo za dol. č., MIKELJ Mihela, NK — delo za dol. č., DEBELAK Ivanka, PK — sporazumno

— iz **TO Rečica**
STRES Edi, K — sporazumno, KOČEVAR Borut, K — izjava delavca

— iz **TO Podnart**
VILMAN Aleksander, NK — sporazumno, ŠTAJER Dušan, K — sporazumno, KOBAN Franc, NK — sporazumno, BLATNIK Bojan, K — sporazumno, OKORN Borut, NK — sporazumno

— iz **TO Mojstrana**
SVETLIN Jure, KS — JLA

— iz **DSSS**
KUNČIČ Tomaž, SS — delo za dol. č.

POROČILI SO SE: KRIVIČ Djevad (TOZD Rečica)

RODILI SO SE: GOLIC Radi in Nedeljku (TOZD Podnart) — sin, PAJIČ Radivoju (TOZD Podnart) — hči

ZAHVALA

Ob boleči izgubi dragega moža, očeta, brata, dedka

ALOJZA ZUPANCA
z Bohinjske Bele

se iskreno zahvaljujemo vsem sorodnikom, prijateljem, sosedom in znancem, ki ste ga v tako velikem številu spremili na zadnji poti, mu poklonili cvetje in nam izrekli sožalje. Iskrena hvala njegovim bivšim sodelavcem iz LIP, ki ste nam tako skrbno in hitro priskočili na pomoč, vsem godbenikom, govorniku za poslovilne besede. Posebno se zahvaljujemo zdravniku dr. Novaku za zdravljenje in nego ter župniku za lepo opravljen obred.

ŠE ENKRAT ISKRENA HVALA VSEM, KI STE NAM V TEŽKIH TRENUTKIH STALI OB STRANI.

VSI NJEGOVI

Na Bohinjski Beli, 15. marca 1983

ZAHVALA

Ob boleči izgubi naše drage sestre in tete

MARIJE ROPRET
z Bohinjske Bele št. 46

se iskreno zahvaljujemo vsem, predvsem sosedom in sorodnikom, ki ste nam v težkih dneh pomagali, z nami sočustvovali, izrazili sožalja ter poklonili cvetje. Posebno se zahvaljujemo dr. Severjevi iz Onkološkega inštituta Ljubljana in dr. Šolarju iz ZD Bled za nesebično pomoč v času njene težke bolezni. Enako se zahvaljujemo članom kolektiva LIP Bled, TOZD Tomaž Godec Bohinjska Bistrica za izkazano pozornost in spremstvo na njeni zadnji poti. Iskrena hvala govorniku Francetu Mencingerju za poslovilne besede ob grobu in pevcev iz Bohinjske Bistrice za zapete žalostinke ter g. župniku za opravljeni pogrebni obred.

VSEM ŠE ENKRAT ISKRENA HVALA!

VSI NJENI

Bohinjska Bela, 21. marca 1983

Gorjanski planinci so zborovali

Planinsko društvo Gorje je bilo ustanovljeno že maja 1929. leta. V oskrbi imajo dom Planiko in bivšo tržaško kočjo na Doliču pod Triglavom. V domu Planika je v lanskem letu prenočevalo 4581 planincev, obiskalo pa jo je 8000 gornikov. V koči na Doliču, ki so jo pred leti povečali in jo obnovili, lahko sprejme 5.633 nočitev, obiska pa je bilo 8.632. Finančno stanje pri PD Gorje je kar zadovoljivo.

Planinsko društvo ima tudi alpinistični odsek, ki dobro deluje. Kot je v navadi, so tudi letos organizirali alpinistično šolo, ki jo je obiskalo 25 slušateljev. Predavanja so bila opremljena z diapozitivi, katere so domači alpinisti posneli na domačih in tujih plezalnih turah. Letos v mesecu maju bosta odpotovala skupaj z radovljiskimi alpinisti tudi dva člana iz Gorij v južnoameriške Ande. To sta načelnik tega odseka Franci Ferjan in Miha Žumer. Skupina bo na turneji približno 40 dni.



Gorjanski alpinisti so se v lanskem letu dokaj izkazali, bili so kar uspešni. Šest članov je opravilo 219 plezalnih vzponov, če štejemo še turne smuke pa 327 tur.

Alpinistični odsek vodi Ferjan Franc, uspešen plezalec pa je tudi mladi Slavko Klinar. Ferjan in Žumer sta preplezala Tržaško smer v severni triglavski steni, Klinar in Žumer pa Čopov stebel v Steni, Ferjan in Klinar pa Centralno smer v Velikem Draškem vrhu in Aschenbrennerjevo smer v Travniku: navezi Ferjan-Klinar in Žumer-Zupan sta bila uspešna v Sfingi.

Odsek se lahko pohvali z dobro alpinistično šolo in plezalnimi vajami ter z raziskovanjem južnega ostenja Rjavine od Pršivca do Macesnovca in starih lovskih poti. Pomagajo pa tudi domačemu planinskemu društvu in pri vzgoji mladih planincev. Odsek je uspešno izvedel akcijo, da se je ponovno odprla Poključka soteska, kjer so njegovi člani očistili in preplekali nosilno konstrukcijo galerij.

Letos pozimi so planinci opravili več zimskih pristopov na vrhove. Tudi vnaprej načrtujejo stalno izobraževalno dejavnost in pripravljajo se v južnoameriške Ande. Ker so prizadevni in dobivajo od domačinov pomoč, se jim bo marsikaj še uresničilo.

Jože Ambrožič

Gabrijelu Koselju v slovo



Zopet je neizprosna smrt posegla v naše vrste. Tokrat je omahnil naš dragi prijatelj in sodelavec Gabrijel. Težka senca je legla z njegovim odhodom na svojce in številne prijatelje, ki smo ga poznali in cenili njegovo delo. Rojstni vasi Sp. Lipnica je ostal zvest vse življenje. Že v mladih letih je vzljubil naravo, zato mu je gozd s svojim bogastvom pomenil drugi dom. Poleg občasnih žagarskih del, kjer je spoznal v lesu dragoceno surovino je vzorno obdeloval svoje posestvo, Gospodaren in pridnih rok se je trudil od jutra do večera, da si ustvari lasten dom. Vse to je terjalo dodatne napore in odrekovanja. Opustil je delo žagarja in za potrebe krajanov opravljal mlinarska dela. Tega dela je bilo pre malo, zato se je posvetil spravlilu in prevozu lesa.

V najtežjih trenutkih naše zgodovine se je odzval klicu zatiranih in pomagal pravičnemu boju za osvoboditev. V svobodni domovini je preživljal svoje najsrečnejše dni. Bogat z delovnimi izkušnjami se je zaposlil v našem podjetju, kjer je skupaj z ostalimi sodelavci pomagal pri obnovi in razvoju lesne industrije. Kot dober poznavalec žaganega lesa je kot razvrščevalec mnogo doprinesel k smotrni nadaljnji predelavi. Vsako delo je opravljal sproščeno in z veseljem.

Po srcu in značaju je bil prijatelj, tovariš in sodelavec, ki ni znal storiti človeku kaj žalega, še manj slabe ga. Njegova tiha in skromna narava je bila vedno vedra, šegava in polna razumevanja in sočutja do ljudi. Kot človek je bil izredno natančen, delaven in pošten. V svojem življenju si je pridobil širok krog prijateljev med sodelavci in v domačem kraju.

Tudi v letih pokoja ni miroval in je nadaljeval z delom. Skrbno je obdeloval svoje posestvo, obnovil domačijo in pomagal pri delu svojim najdražjim. Tesno je živel z našim podjetjem. Veselil se je delovnih uspehov in skrbno prebiral naše Glasilo.

Z njim smo izgubili iskrenega prijatelja, družabnika in sodelavca.

ZAHVALA

Ob nenadni in boleči izgubi drage žene, mame in stare mame

MARIJE KLATZER

se iskreno zahvaljujemo vsem prijateljem, znancem in sodelavcem, ki so v težkih trenutkih sočustvovali z nami in nam izrazili sožalje, darovali vence in cvetje in jo tako številno pospremili na njeni zadnji poti.

Vsem še enkrat iskrena hvala!

Vsi njeni

ZAHVALA

Ob nenadni izgubi dragega moža, očeta, starega očeta

JANEZA MANDELJCA

se iskreno zahvaljujemo vsem sorodnikom, sosedom, prijateljem in znancem ter vsem, ki ste nam v težkih trenutkih stali ob strani, nam izrazili sožalje, darovali cvetje in ga v tako velikem številu spremili na njegovi zadnji poti. Posebno se zahvaljujemo kolektivu LIP Bled, družbenopolitičnim organizacijam, govornikom, pevcem in Godbi na pihala Gorje.

Vsem še enkrat najlepša hvala!

Žena Pavla in otroci z družinami



Glavni in odgovorni urednik: Ivan Robič, tehnični urednik: Nada Frelj, člani: Franc Mencinger, Janez Stare, Andrej Trojar, Branko Urh, Anton Noč, Franc Globočnik, Miro Kelbi in Ciril Kraigher.