



NE VEČ, DELAJMO SLOŽNO IN BOLJE!

Govor glavnega direktorja Zvoneta Pelikana na zboru kolektiva Hmezad v Lemberku

Spoštovani sodelavci!

Ker je to postal že običaj, mi dovolite, da podam kratek pregled dogodkov, razmer, uspehov in neuspehov za čas od našega zadnjega srečanja do danes. Izkoristil bom dano priložnost in nanizal nekaj najvažnejših nalog, ki nas čakajo v najbližnji prihodnosti, ali bi jih že morali opraviti.

Bežen pregled poslovanja podjetja Hmezad v letu 1975 nam daje naslednjo sliko:

— Nekateri TOZD, predvsem one, ki se bavijo s predelavo mleka in mesa, gradbeništvo in notranja trgovina, so bistveno povečale obseg proizvodnje oziroma dejavnosti, medtem ko TOZD, ki se bavijo s primarno kmetijsko proizvodnjo, planiranih predvidevanj zaradi slabe letine niso dosegle.

— Investicije so bile opravljene na nivoju iz leta 1974 in plana nismo dosegli. Vzrok temu je bila dolgotrajna in slaba priprava investicij, zaradi česar z izvajanjem stalno zamujamo.

— Celotni dohodek je bil za 24 % večji kot v letu 1974, dohodek pa za 27 %, vendar nam je za razvoj ostalo manj sredstev kot v letu poprej. Temu je vzrok, da so rasli OD po enaki stopnji kot dohodek, čeprav nismo presegli slovenskega povprečja, saj je znašal povprečni OD v letu 1974 — 3.330,00 din; slovensko poprečje 3.410,00 din.

— Po delitvi celotnega dohodka nam je ostalo 26 milijonov dobička, to je za 2 milijona več kot leto poprej. Pač pa smo porabili za OD iz dobička 6 milijonov, t. j. za 1,5 milijona več kot v letu 1974. Za 4 milijone din več pa smo dali za pokritje obveznosti po družbenih dogovorih.

V poslovni sklad smo vložili za polovico manj kot leto prej, t. j. 3 milijone din. Lahko ugotovimo, da vključno stalnemu naraščanju celotnega dohodka akumulativnost in reprodukcijska sposobnost podjetja pada, pada pa tudi ekonomičnost vloženi sredstev.

To najbolje ilustrira naslednja primerjava. V letu 1972 je bilo iz dohodka namenjeno za potrebe kolektiva 63 %, za družbo 19 %, za akumulacijo je ostalo 18 %. V letu 1975 pa za kolektiv 65 % (+2 %), za družbo 26,5 % (8,5 % več), a za akumulacijo samo 9 % ali 9 % manj.

Pregled poslovanja podjetja v prvih 6 mesecih tega leta, ki sicer še ni popoln, nam daje podobno sliko.

Obseg proizvodnje dosegamo v okviru plana in sicer predvsem na področju proizvodnje in predelave osnovnih kmetijskih proizvodov. Pridelali smo več

mleka	15 %
goveđa	16 %
prašičev	41 %
piščancev	26 %
sveže meso	2 %
mesni izdelki	41 %

Obstoja pa bojazen, da bo ravno ta proizvodnja v drugi polovici leta zaradi suše padla.

Ugodno je to, da smo ob tako povečani proizvodnji porabili le za 4 % več delovnega časa.

(Nadaljevanje na 2. strani)



Dipl. inž. kmet. Zvone Pelikan, dolgoletni direktor Inštituta za hmeljarstvo in pivovarništvo v Žalcu in naš sedanji direktor govori zbranim o doseženih uspehih v zadnjih letih in o delu, ki nas čaka v prihodnje



Kljub slabemu vremenu prejšnji dan in dež obetajočim oblakom se je v Lemberku 24. julija popoldne zbrala večina delavcev našega velikega kolektiva in v vedrem razpoloženju vztrajala pozno v noč

14. dan hmeljarjev

ŽALEC

7. avgusta ob 19. uri v domu hmeljarjev

SPORED:

- Pozdravni govor in oris razvoja hmeljarstva in njega poti in položaj doma in v svetu danes
- Izvolitev novega starešine
- Podelitev priznanj
- Izbira nove hmeljske princeske
- Kulturni program in razvedrilo ob glasbi

(Nadaljevanje s 1. strani)

Finančni rezultati poslovanja niso več tako vzpodbudni, čeprav je primerjava z istim obdobjem lani težja zaradi novega načina ugotavljanja celotnega dohodka in dohodka, novega načina zagotavljanja plačil, neuskajenosti cen surovin in izdelkov, naraščanje življenjskih stroškov in povečanih družbenih dajatev.

V marsikateri TOZD so izplačali več OD kot bi jih lahko z oziranjem na porast dohodka.

Torej se nadaljuje gibanje iz leta 1975 ter ugotavljamo, da ob dokajšnjem naraščanju proizvodnje, ekonomičnost stoji na isti ravni. Ugodnejše pa je stanje obratnih sredstev, likvidnosti, terjatve so se po novem zakonu občutno zmanjšale, boljše je stanje na področju kreditiranja.



Nekdo je hudomušno dejal: Če se bomo v kmetijstvu tako trudili in napeli složno vse sile, kot ti fantje iz TOZD Mesnine pri vlečenju vrvi in, če bomo imeli pri akciji in delu tako hvaležno, glasno in objektivno publiko, se nam v kmetijstvu obetajo v prihodnje lepši časi.

Poleg vseh nalog, ki jih bomo morali rešiti, predvsem sami, menim, da je že skrajni čas, da se zagotovi z družbenimi ukrepi kmetijstvu enakopraven položaj nasproti ostalemu gospodarstvu. Kakšen nesmisel je npr. to, da administrativno predpisujemo maloprodajne cene mesa, cene živine pa prosto oblikujemo. Rezultat tega je slaba oskrba potrošnikov z mesom, vrtoglavo povečanje črnih zakolov in pojav črne borze, kjer črni mesarji prodajajo meso po višji ceni, kot je uradno določena, kolektiv Mesnin pa napravi na ta račun v 6 mesecih ob sicer dobrem gospodarjenju blizu 5 milijonov izgube.

Opozarjati bomo morali še na drug problem, t. j. nesorazmerno povečanje družbenih dajatev in raznih prispevkov za pokrivanje izgub v infrastrukturi. Namreč vsaka stvar ima svoje meje. Če bomo gospodarstvo preveč obremenjevali, bomo odžagali vejo, na kateri vsi skupaj sedimo.

Vse nas, predvsem pa delegate v samoupravnih interesnih skupnostih, čaka odgovorna naloga, da poostrijo nadzor nad tem, kako in zakaj se trošijo sredstva, ki jih združujemo. Prepričan sem, da vse preveč tako zbranega denarja porabimo za administriranje, o delitvi zbranih kreditov, tako da jih vedno manj ostaja za namene, zaradi katerih jih združujemo. Da bo temu tako, kažejo gi-

banja zaposlovanja strokovnih kadrov v zadnjih nekaj letih.

Skoraj vsi diplomanti srednjih, višjih in visokih šol se zaposlujejo v administraciji in družbenih dejavnostih, le manjši del se jih zaposli v neposredni proizvodnji.

V preteklem obdobju smo zelo veliko storili in dosegli lepe uspehe na področju samoupravne organiziranosti. To potrjuje tudi republiško priznanje, ki ga je naša delovna organizacija za to pred kratkim prejela.

V podjetju Hmezad združuje svoje moči in interese 16 TOZD in delovna skupnost Skupne službe. Delovna organizacija Hmezad pa je članica sestavljene organizacije združenega dela Dobrina.

Samoupravno se povezujemo tudi v raznih asociacijah v republiki in zvezi. Z internimi samo-

upravljanja in širitev samoupravnih pravic delavcev, na drugi strani pa mora potekati združevanje sredstev in dela zaradi večje socialne varnosti in boljših poslovnih uspehov. Cepljenje sil in sredstev bi prizadelo delovno organizacijo kot celoto, s tem pa tudi vsako posamezno TOZD.

Združevanje dela in sredstev bo zahtevalo bistvene premike na področju sodelovanja in povezovanja primarne proizvodnje, predelave in prodaje.

Lahko ugotovimo, da so prvi koraki že storjeni (meso, mleko).

Osnutek zakona tudi točneje opredeljuje položaj kmeta-kooperanta v naši družbi, njegove pravice, dolžnosti in organiziranost.

Organiziranje proizvodnih skupnosti kmetov-kooperantov

Dogovor o osnovah načrta razvoja Hmezada do leta 1980

O tem dokumentu smo ta mesec razpravljali v vseh TOZD, centralni delavski svet pa ga je pretekli mesec potrdil, tako da je pripravljen za podpisovanje.

S tem dokumentom smo se dogovorili, kako bomo v bodoče reševali tiste naloge, ki so v razvoju Hmezada ključne in najvažnejše.

Dogovorili smo se predvsem naslednje:

— Da bomo v Hmezadu — podjetju, ki ga sestavlja 16 TOZD in DE Skupne službe — vodili glede vseh ključnih vprašanj, predvsem pa razvoja, enotno politiko. Nadaljnja rast podjetja bo slonela na povečanju proizvodnje kmetijskih pridelkov in njih predelavi. Torej bo proizvodnja hrane za trg primarna naloga, kateri bomo morali prilagoditi razvoj ostalih dejavnosti tako, da bomo to nalogo čimbolje izpolnili. Naš načrt je sestavni del republiškega plana, zato smo za svoje delo odgovorni pred širšo družbeno skupnostjo.

Prepričan sem, da bo v okviru teh zasnov, našla sleherna TOZD svoje mesto in videla svoj razvoj. Z uresničitvijo nalog, ki si jih s tem načrtom nalagamo, pa bomo dosegli osnovni namen in cilj, t. j. boljši standard vseh zaposlenih, večjo socialno varnost in boljše pogoje za delo. Ob tem pa se moramo zavedati tega, da bomo izpolnili naloge, če bomo dosegli načrtovani fizični obseg proizvodnje. Uspeli bomo le tedaj, če bomo z boljšo organiziranostjo, delitvijo dela, smotrnim investiranjem dosegli večjo rast produktivnosti dela ter donosnost gospodarjenja.

To pomeni, da bomo morali ne več, temveč bolje delati, kar je tudi dolžnost slehernega delavca. O tem bi in bo moral razmišljati vsak posameznik, delovna skupina, delavci obrata, delovne enote, TOZD Hmezada kot celote. Torej vsi in na vseh ravneh. To bo morala postati stalna točka dnevnega reda na vseh zborih delovnih ljudi. Kajti vse preveč časa porabimo za razprave o delitvi dohodka, vse premalo pa za pogovore o tem kaj je za storiti, da bi bil ta dohodek večji.

Razumljivo je, da bomo morali posvetiti več pozornosti ukrepom, ki bi taka razmišljanja in dejanja vzpodbujali. V mislih imam predvsem izobraževanje in dodat-

ter njihovo povezovanje v reprodukcijske verige naj bi povečalo proizvodnost kmetij ter izboljšalo ekonomski položaj kmeta.

Ob izvajanju organizacijskih sprememb bomo morali paziti:

— da reorganizacije potekajo tako, da tekoče delo in izpolnjevanje delovnih nalog ne bo trpelelo;

— da zagotovimo z novo organiziranostjo čimboljše možnosti uresničevanja samoupravnih pravic in dolžnosti delavcev;

— da zagotovimo perspektivo razvoja vsaki TOZD in DO Hmezad kot celoti in da bo nova organiziranost omogočila vsem delavcem boljši standard, večjo socialno varnost, večje poslovne uspehe in hitrejši razvoj podjetja kot celote.

no usposabljanje ob delu za določeno delovno mesto, sistem doslednega nagrajevanja po delu ter moralno in materialno vzpodbujanje tistih delavcev, ki dajo predloge in uvedejo v proizvodnjo nove delovne metode, postopke in proizvode. Podpiranje in razvijanje inovacijske dejavnosti bo morala postati delovna dolžnost delovodij, vodstvenih in vodilnih kadrov.

Za nemoteno izvajanje delovnih nalog, ki si jih zadajamo s tem načrtom razvoja podjetja, bomo morali vzporedno razvijati take medsebojne odnose, ki bodo razne zaviralne silnice odpravljali. Pri tem mislim na dohodkovne odnose in soodvisnost kot jih predvideva osnutek zakona o združenem delu. Medsebojna dohodkovna odvisnost je obstojala že doslej. Srečevali smo se z njo in jo spoznali predvsem tedaj, ko so nastopili določeni problemi in težave. Le-te smo reševali sproti, akcijsko in stihijsko. Sedaj pa pravimo, da se naj vsi, ki sodelujejo s svojim delom in sredstvi v določenemu povezanemu in zaključenemu proizvodnemu procesu vključno s prodajo izdelka na trgu, v naprej dogovorijo za pravila igre, t. j. predvsem o tem, kako si bodo razdelili dohodek ali izgubo in kakšne so ostale medsebojne obveze.

Osnove načrta razvoja Hmezada postavljajo pred posamezne TOZD točno določene naloge in odgovornost do drugih TOZD na primer, če teh nalog ne bodo izpolnile.

Proizvodni program načrta predvideva največje povečanje v proizvodnji in predelavi mesa in mleka. Pri mesu smo vse preveč odvisni od tujih dobaviteljev in nismo izkoristili vseh možnosti, da sami vzredimo več živine ter tako zagotovimo nemoteno delo v TOZD Mesnine in boljše oskrbovanje trga. Pri mleku je obratno. Mlekarna, ki je bila zgrajena za dnevni prevzem 20.000 l mleka, ga sedaj prevzame tudi preko 70.000 l dnevno. Če ne bomo v zelo kratkem času povečali predelovalne zmogljivosti mlekarne, lahko to zaviralno vpliva na rast proizvodnje mleka.

Občutno povečano rast proizvodnje in storitev predvidevajo tudi ostale TOZD, tako da je za DO Hmezad predvidena povpreč-

(Nadaljevanje na 3. strani)

SAMOUUPRAVNI SPORAZUM DO 1980 SPREJET

Že skoraj dve leti je poteklo od takrat, ko smo pričeli z izdelavo srednjeročnih programov razvoja TOZD in družbenih planov občine ter republike za obdobje 1976—1980. Sedaj, ko je postopek usklajevanja pri kraju, smo tudi v Hmezadu sprejeli samoupravni sporazum o temeljih plana razvoja, ki je eden izmed najpomembnejših dokumentov srednjeročnega planiranja.

Temeljne organizacije združenega dela naše delovne organizacije so izdelale prve osnutke razvojnih planov že v avgustu 1975. Novembra 1975 pa so bili programi posameznih enot medsebojno usklajeni predvsem na tistih področjih, na katerih se TOZD med seboj proizvodno povezujejo in dopolnjujejo. Na osnovi teh usklajenih programov TOZD je bil pripravljen sporazum o osnovah plana razvoja Hmezada.

V samoupravnem sporazumu so dogovorjene le tiste zadeve in osnove, ki so pomembne za realizacijo srednjeročnega plana. Podpisniki tega sporazuma so se dogovorili predvsem o naslednjem:

- o skupnem razvoju, o obsegu in vrsti proizvodnje ter medsebojnih obveznostih za izvedbo;
- o dobavi medsebojnih dobav surovin in reprodukcijskega materiala;

- o naložbah, ki so potrebne za zagotovitev predvidenega obsega proizvodnje;

- o kriterijih za naložbe v enostavno in razširjeno reprodukcijo in o naložbah, ki so skupnega pomena za razvoj celega podjetja;

- o temeljnih dohodkovnih odnosov pri ustvarjanju in delitvi skupno ustvarjenega dohodka;

- o združevanju sredstev za izvedbo skupnih razvojnih nalog sprejetih v razvojnem programu;

- o drugih zadevah, ki so pomembne za razvoj v naslednjem planskem obdobju.

Z ozirom na precejšnjo medsebojno povezanost proizvodnje in predelave, se s samoupravnim sporazumom podpisnice obvezujejo, da bo razvoj potekal uskla-

jeno v naslednjih poslovnih skupnostih (reprodukcijske celote):

- proizvodnja, dodelava in prodaja hmelja;

- vzreja živine, proizvodnja, predelava in prodaja mesa ter mesnih izdelkov;

- proizvodnja, predelava mleka in prodaja mlečnih izdelkov;

- proizvodnja, skladiščenje in trgovanje s sadjem;

- ostale povezave.

V sporazumu so podrobno opredeljene razvojne naloge po posameznih področjih in konkretne medsebojne obveznosti pri proizvodnji in oskrbi z surovinami.

Na področju hmeljarstva se TOZD obvezujejo, da bodo v letu 1980 pridelali 3.063 ton hmelja, kar je precejšnja obveza. Oblike in pota za doseg so podane v akcijskem programu hmeljarske proizvodnje.

Na mesno-predelovalnem področju so največje možnosti za nadaljnji razvoj, saj so predvidene potrebe tržišča znatno povečane. Za pokritje potreb predelave Mesnin bo konec srednjeročnega obdobja potrebno letno kar preko 34.000 glav pitalih govedí, preko 7.000 telet in 107.000 prašičev. Dosedanja proizvodnja živine v Hmezadovih TOZD je sorazmerno skromna. Podpisnice so se poleg obveze po znatnem povečanju obsega sedanje proizvodnje živine dogovorile še o izgradnji novih zmogljivosti za vzrejo prašičev (52.000 komadov letno) in pitališčih za vzrejo mlade govedí (3.000 glav letno). Dogovorili so se tudi za precejšnje povečanje vzreje porutnine.

Na področju proizvodnje in predelave mleka se podpisniki dogovorijo za oskrbo potrošnikov

z vsemi vrstami mlečnih izdelkov; za pokritje vseh povečanih potreb bo potrebno letno preko 40 milijonov litrov mleka. Zato se podpisnice obvezujejo za znatno večjo proizvodnjo mleka kot je sedanja.

Na področju sadjarstva so obveznosti usklajene z dolgoročnim programom razvoja te panoge. V letu 1980 bodo pridelali 6.800 ton sadja.

Podpisnice so se dogovorile tudi o osnovah razvoja ostalih dejavnosti v Hmezadu. Precejšnje povečanje proizvodnje je predvideno v Mešalnici krmil, kjer se dogovorijo tudi za nove proizvodne zmogljivosti. Nadalje je dogovorjen povečan obseg gostinstva, vrtinarstva, strojne in gradbene dejavnosti.

Osnove za razvoj trgovsko-oskrbovalne dejavnosti so podane predvsem v Notranji trgovini. Dogovorile so se o enotnem nastopu na širšem jugoslovanskem tržišču in skupni oskrbi z reprodukcijskim materialom (Notranja trgovina).

Sorazmerno močno obvezo sprejemajo podpisnice tudi na področju izvoza, ki se bo v naslednjem obdobju ne samo količinsko povečal, ampak tudi razširil na nove proizvode.

V srednjeročnem obdobju 1976 do 1980 bodo TOZD za izvedbo vseh nalog investirale preko 630 milijonov din (63 starih milijard) v družbeno proizvodnjo, v kmečko-kooperacijsko pa 460 milijonov din (465 milijard din).

Ker je osnovna naloga Hmezada, da v naslednjem planskem obdobju pridelava več hrane, so se podpisnice dogovorile za naslednje prednostne naložbe:

- izgradnja novih zmogljivosti za vzrejo prašičev,

- izgradnja silosov za žitarice in mešalnice krmil,

- izgradnja nove mlekarnice,

- modernizacija klavno-predelovalnih zmogljivosti za meso in izgradnja hladilnice,

- izgradnja industrijskih pitališč za govedo,

- povečanje proizvodnje hmelja in jabolk,

- preusmerjanje kmetij v tržno proizvodnjo (mleko, meso, itd.),

- modernizacija in povečanje vrtnarske proizvodnje.

Za vse te naložbe se podpisnice dogovorijo tudi o združevanju sredstev. Dogovorjeni so tudi nosilci razvoja in sodelovanje pri posamezni naložbi s tem, da se pri realizaciji določene vrste objekta in bodoče proizvodnje vključujejo vse TOZD, ki so kakorkoli reprodukcijsko in dohodkovno soodvisne.

Podpisnice so se dogovorile za dve obliki združevanja sredstev:

- kot sovlaganje in

- kot posojilo sredstev za izvedbo investicije.

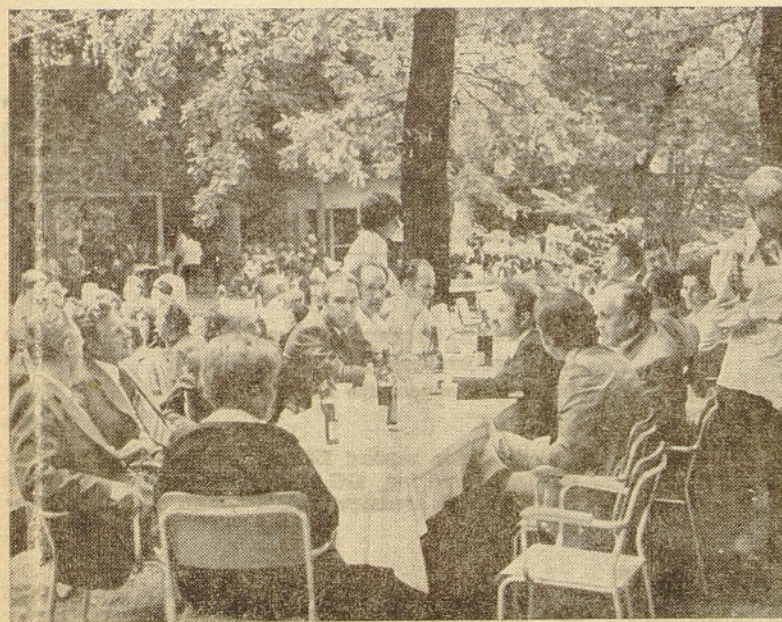
Pri sovlaganju sredstev se upošteva udeležba v skupno ustvarjenem dohodku oziroma prevzemanju rizika. V primeru posojila, pa se vrnjena sredstva povečajo sorazmerno z revalorizacijo osnovnih sredstev, v katera so bila vložena.

Nadalje so se podpisnice v sporazumu dogovorile za doseganje primerne stopnje rasti bruto dohodka (družbenega proizvoda). V letu 1980 bo Hmezad ustvaril preko 440 milijonov din bruto dohodka, ker predstavlja povprečno letno rast 6,9 %.

V samoupravnem sporazumu so dogovorjena tudi načela dohodkovnih odnosov in skupine dohodkovnih povezav med posameznimi TOZD v poslovnih skupnostih. Ker še vse osnove niso znane, bodo v naslednjih mesecih izdelali dogovore za posamezna področja, ki bodo do podrobnosti uredila odnose v skupnem ustvarjanju dohodka.

Prepričani smo, da so vsi delavci na zborih delavcev z izrekanjem za ta sporazum zavestno prevzeli tudi odgovornost za izvedbo vseh nalog, ki so pogoj, da bo razvojni program Hmezada do leta 1980 v celoti realiziran.

Jože Četina



Na omizje gostov, med katerimi je bil tudi dipl. inž. Milovan Zidar, je za hipec skozi oblake in vejevje posijalo sonce

(Nadaljevanje s 1. strani)

na letna rast bruto proizvoda za obdobje do leta 1980 za okroglo 7 %. Za takšno rast bruto proizvoda bomo morali vložiti okoli 63 milijard starih dinarjev v izgradnjo novih zmogljivosti (proizvodnja prašičev, pitancev, mlekarna, mešalnica krmil in drugo).

Za racionalno investiranje, t. j. da je investicija končana v čim krajšem času in da začne novi obrat čimprej proizvodnjo in vračati vložena sredstva je nujno, da bomo v bodoče združevali še več sredstev kot doslej. V ta namen smo se dogovorili za prednostni vrstni red naložb, ki naj zagotovi usklajeno rast Hmezada kot celote. Določili pa smo tudi pravice in dolžnosti onih, ki ta sredstva združujejo.

S podpisom samoupravnega sporazuma o osnovah plana srednjeročnega razvoja Hmezada, so vse TOZD prevzele nase veliko odgovornost. Plan posebno močno osvetljuje medsebojno odvisnost TOZD, zato bomo morali prav vsi skrbeti za to, da se bo enotnost Hmezada krepila.

Veliko več in bolj načrtno kot doslej bomo morali skrbeti za razvojne programe TOZD in Hmezada. V mislih imamo delo na razvijanju novih proizvodov. Sedanja paleta proizvodov, ki jih lahko ponudimo tržišču je dokaj skromna in se zelo počasi prilagaja zahtevam trga. Za primer, da bi morali določeno proizvodnjo ukiniti, nimamo razvite in pripravljene nadomestne. To pa je veliko tveganje, ki ima lahko težke posledice. Bolj kot doslej bomo morali misliti za naprej in več vlagati v razvoj posamezne TOZD in Hmezada. Verjetno bomo morali temu primerno osnovati strokovne službe.

Obdobje, ki ga preživljamo, ni najugodnejše. Srečujemo se in še bomo z različnimi težavami. Le z resnim in požrtvovalnim delom nam bo uspelo doseči večje uspehe. Zato pozivam prav vse zaposlene Hmezada k tesnemu sodelovanju, odgovornemu odnosu do delovnih dolžnosti in požrtvovalnemu delu v dobrobit vseh nas, ki združujemo delo in sredstva v tej delovni organizaciji.

Razvoj kmetijstva 1976-1980

V obdobju 1976—1980 bo razvoj kmetijstva in živilske industrije v SR Sloveniji usmerjen v nadaljnje dograjevanje razvojne politike minulega in srednjeročnega obdobja in uresničevanju nalog, ki so opredeljene v družbenem dogovoru o razvoju kmetijstva za srednjeročno obdobje 1976 do 1980.

Temeljni cilji razvoja kmetijstva v obdobju 1976—1980

— zagotovitev rasti proizvodnje hrane in surovin kmetijskega izvora v takem obsegu, ki bo usklajen z rastočim povpraševanjem na domačem trgu, ki bo omogočil oblikovanje potrebnih rezerv ter gospodarsko in družbeno utemeljen izvoz v okvirih celotne prehranske bilance v državi;

— zagotovitev take rasti produktivnosti dela, ki bo omogočala delavcem in kmetom v družbeno organizirani proizvodnji zadovoljevanje osebnih in skupnih potreb ter zagotavljal nadaljnji razvoj proizvodnje;

— zagotoviti, da bo dosežena smotrna raba in varstvo kmetijskih zemljišč v skladu z občinskimi prostorskimi načrti razvoja kmetijstva;

— zagotoviti krepitev samoupravnega položaja delavcev in kmetov v procesu reprodukcije z utrjevanjem združevanja dela in sredstev v kmetijstvu, živilstvu in trgovini zaradi skladnejšega načrtovanja in zagotavljanja ekonomske stabilnosti na podlagi delitve dela, dohodka in rizika.

V obdobju 1976—1980 se bo v Sloveniji kmetijska proizvodnja večala povprečno letno za 3,5 %, tako, da bo v letu 1980 pridelano 185.000 t pšenice, 265.000 t koruze, 55.000 t drugih žit, 24.000 t sladkorne pese, 600.000 t krompirja, 100.000 t vrtnin, 80.000 t sadja, 100.000 t grozdja, 50.000 t govejega mesa, 34.000 t prašičjega mesa, 50.000 t perutninskega mesa, 20.000 t rib, 580 milijonov litrov (od tega tržne proizvodnje 295 milijonov litrov) mleka in 400 milijonov jajc.

Kmetijske delovne organizacije bodo na družbenih obratih in v kooperaciji s kmeti prvenstveno povečale poljedelsko proizvodnjo, še zlasti pridelavo žit in koruze, sladkorne pese in krme. Intenziviranje pridelave krme na travnatem svetu je edina racionalna podlaga za povečanje proizvodnje mleka, govejega mesa in plemenske živine. Povečanje proizvodnje prašičjega in perutninskega mesa pa mora zlasti temeljiti na povečani proizvodnji koruze v Sloveniji in na dohodkovnem povezovanju s pridelovalci koruze v drugih območjih Jugoslavije.

Obnova in naprava novih nasadov bo potekala v območjih, ki imajo primerne naravne pogoje za sadjarstvo, vinarstvo in hmeljarstvo.

(Nadaljevanje na 5. strani)

Sklepi 25. seje UO HIP Žalec

Novoizvoljeni Upravni odbor Hranilnice in posojilnice je na začetku opravil konstituiranje.

Za novega predsednika je bil izvoljen soglasno tovariš Franc Marovt, kmet-kooperant iz Zg. Goré ZE Braslovče, za njegovega namestnika pa tovariš Franc Rančigaj, kmet-kooperant iz Gomilkega ZE Trnava.

Pregled poslovanja za prvo trimesečje vsebuje:

- bilanco sredstev in virov HIP,
- realizacijo plana 30. 3. 1976
- stanje posojil po izpostavah v primerjavi z 31. 12. 1975,
- stanje hranilnih vlog po izpostavah v primerjavi z 31. 12. 1975.

Pri bilanci sredstev in virov beležimo porast za 32 %. Največji je porast bilančnih in drugih kreditov

za preusmeritev kmetij, kar se odraža tudi v stanju posojil po izpostavah.

Realizacija plana je pri dohodkih 25 % pri izdatkih pa 24 % in je v okvirih predvidenega.

Hranilne vloge so porastle za 5 %. Dvig hranilnih vlog je močnejši v izpostavi Šmarje. Strojni, Mlekarni, Vrbju, Mirošanu, Radljah in na upravi v Žalcu.

Odbor je poročilo soglasno sprejel.

Na podlagi preusmeritvenih programov so bili vloženi kreditni zahtevki v pristojnih bankah do 29. marca. Vsi kreditni zahtevki so bili izdelani po namenih investiranja po TOZD in občinah. V pripravi je samo še kreditni zahtevek za 20 kmetij TOZD Kmetijstvo Šmarje za natečaj mednarodne banke.

Vloženi kreditni zahtevki so naslednji:
TOZD Kmetijstvo Šmarje

	Predrač. vrednost	Kreditni banke	KRS	HKS
Govedoreja — hlevi	11.212.281	7.051.531	1.121.327	1.121.327
Mehanizacija	6.362.000	3.267.325	636.200	1.272.400
Plemenske svinje	956.186	583.868	95.618	95.618
Bekoni	99.004	149.502	29.900	29.900
Viograd 23,60	3.586.492	1.613.923	179.314	358.648
Ribez 26,10 ha	941.772	423.797	47.091	94.172
SKUPAJ	25.120.587	13.883.231	2.197.589	3.148.344

TOZD Kooperacija Žalec
Občina Žalec

Govedoreja — hlevi	10.414.317	4.848.529	1.041.431	1.041.431
Plemenska živina	1.430.000	672.700	143.000	214.500
Mehanizacija	2.422.870	1.066.688	166.309	484.574
SKUPAJ	14.267.187	6.587.917	1.350.749	1.740.505

Občina Celje

Govedoreja — hlevi	3.538.700	1.592.415	353.870	353.870
Plemenska živina	481.500	216.675	48.150	72.225
Mehanizacija	475.950	190.380	23.798	95.190
SKUPAJ	4.496.150	1.999.470	425.818	521.285

Občina Žalec	14.267.187	6.587.917	1.350.749	1.740.505
Občina Celje	4.496.150	1.999.470	425.818	521.285
Skupni hlev	4.023.588	2.376.203	389.709	481.658
Skupaj Kooperacija Žalec	22.786.925	10.963.591	2.166.276	2.743.448

ZBIRNIK PO TOZD VKLJUČNO
Z MEDNARODNO BANKO

TOZD Kmetijstvo Hirska Bistrica	8.340.000	4.016.500	834.000	834.000
TOZD Kmetijstvo Radlje	2.040.834	945.497	204.082	353.932
TOZD Kooperacija Žalec	22.786.925	10.963.591	2.166.276	2.743.448
TOZD Kmetijstvo Šmarje	25.120.587	13.883.231	2.197.589	3.148.344
SKUPAJ HIP Žalec	58.288.346	29.808.819	5.401.947	7.079.724

Predlog za mednarodno banko	7.488.536	4.788.142		
-----------------------------	-----------	-----------	--	--

Upravni odbor potrjuje vse kreditne zahtevke.

Na podlagi sprejetih kreditnih zahtevkov UO sprejme plan sredstev za kreditiranje v letu 1976 po izpostavah in za HIP kot celoto, upoštevajoč zmanjšanje za oročena sredstva, za odpravo posledic potresa na Tolminskem.

Na podlagi sklenjenega sporazuma med Gozdnim gospodarstvom Celje z dne 20. 4. 1976 o kreditiranju investicij v zasebno kmetijstvo dajejo gozdni obrati za Kooperacijo iz sredstev hranilnih vlog kmetov — gozdnih posestnikov investicijski kredit kot sredstva HKS in udeležba kmeta za že v pogodbi določenim kmetom in sicer:

	din
Obrat za kooperacijo Vransko	400.500
Obrat za kooperacijo Celje	256.000
Obrat za kooperacijo Kozjansko	110.000
SKUPAJ	766.550

HIP Žalec zaprosi LB Podružnico Celje, kjer so izločena sredstva GG Celje, za prenos odobrenih investicijskih sredstev za HIP Žalec, za kar sklene mo pogodbo.

UO je bil seznanjen s spremembami pri dajanju in najemanju potrošniških posojil, ki so izšle v Uradnem listu SRS, št. 21 od 20. 5. 1976. Vse izpostave HIP smo pisмено obvestili o pogojih najemanja in dajanja potrošniških posojil.

(Nadaljevanje na 7. strani)

Omilimo posledice suše

Upoštevajmo nasvete strokovnjakov

Letošnjemu poletju pravijo »Poletje stoletja«, ker je v zadnjih 100 letih najbolj vroče in suho pa tudi najdlje traja. To vreme, ki mu pravimo »lepo« pa za kmetijstvo ni ugodno in je vzrok manjšim pridelkom krme, žita, hmelja skratka vsem poljščinam.

Že pozimi, to je od decembra do marca, je bila le dobra polovica padavin, kot jih je povprečno v tem obdobju. Padlo je le okrog 100 mm dežja na m².

Suša je nastopila že marca in izjemno toplo vreme aprila (vroče od 26. 3. do 20. 4.). Zaradi sončnega in toplega vremena je rastlinstvo pospešilo rast, da bi nadoknadilo zamujeno v marcu. Vendar pa rastline niso mogle izkoristiti izredne toplote, ker se je zlasti v drugi polovici tega obdobja zemlja preveč izsušila. Trava in žita so zato počasi rastle. Okrog 20. 4. se je končalo tri tedensko suho in zelo toplo vreme. Dež, ki je sledil, je bil obilen in pravočasen za poljščine, vendar pa je zaradi močne ohladitve rast še vedno zaostajala. Slana je napravila nekaj škode na jagodičevju, sadju in vzniklem krompirju. V začetku maja se je začela bujna rast, vendar zaradi pomladanske suše trava do cvetenja ni mogla nadomestiti zaostanek v rasti in pridelke sena je bil zato za 20—30 % manjši. V zadnji tretjini maja, ko so trave začele cveteti je bilo v dolini deževje. Košnja se je na splošno zakasnila, vendar je bilo seno hitro spravljeno, kakovost sena pa je dobra.

Začelo se je ponovno vroče in suho obdobje. Dež je zadnjikrat namočil zemljo okrog 22.—23. junija. Nekaj časa je vsem rastju vroče vreme prišlo, kmalu pa je suša, predvsem pa vročina začela ogrožati vse pridelke. Hmelj je prenehal z rastjo in pričel cveteti. Zato bo pridelok manjši. Še slabši pridelki pa bodo na travnikih, saj otava ne raste in marsikje je ruša porjavela.

Koruzi je zaostala v rasti in zvija liste, pričela je nedoraščena meličiti. Podobna škoda je tudi na vseh ostalih poljščinah. Kljub dežju v zadnjih dneh bo škoda na pridelkih velika. Dolžnost vseh kmetov in strokovne službe je, da oblažimo posledice suše, ki bodo prav gotovo največje v živinoreji.

Zaradi sušnih vremenskih razmer so o njej razpravljale tudi občinske skupščine, in sprejele navodila z naslednjo vsebino:

1. Lastniki travnikov in pašnikov so dolžni, da pokosijo in poskrbijo za košnjo vseh nepokošenih travnih površin.
2. Vse travnike je potrebno gnojiti z 200 kg nitromonkala ali ustreznimi nitrofoskali.
3. Žitna strnišča in ostale nezasejane njive je treba preorati in posejati s strniščnimi krmnimi posevki za jesensko ali spomladansko krmljenje.
4. Na vseh kmetijah, kjer je mogoče je potrebno silirati čim več jesenskih travniških in njivskih krmnih rastlin.
5. Kmetje, ki nimajo silosov, naj naredijočasne silosne jame skopane v zemljo.
6. Travnike, ki smo jih sedaj pognojili, je potrebno v jeseni čim dalj časa izkoriščati s pašo ali s košnjo trav za prilast.
7. Potrebno je poskrbeti za zadostne količine krmil za prehrano živine preko zime.
8. Pomanjkanje krme ne sme vplivati na zmanjšanje števila živine za proizvodnjo mesa in mleka v naslednjih letih.

V Savinjski dolini so bila strnišča vsako leto obdelana in posejana s peso, repo ali kolerabo. Letos pa zaradi suše presajanje pese ni bilo uspešno in ostalo je polovico strnišč neobdelanih.

Odločiti se moramo hitro, da vsaj delno nadomestimo zamujeno. Še je čas, da posejemo strniščne dosevke in poljščine, ki spadajo v prezimne dosevke. Kot strniščne dosevke lahko posejemo: koruzo za klažo — pitnik ali mešanice z metuljnicami; v prvi polovici avgusta še sejemo sončnice za klažo in

jaro ogrščico; v drugi polovici avgusta pa belo gorjušico, ki je godna za krmo že 6 do 8 tednov po setvi.

Najprej, še pred slano, pokrmimo pitnik. Sončnice in metuljnice prenesejo blage slane, zato jih lahko pokladamo tudi še nekoliko kasneje. Druge strniščne dosevke pospravljamo še kasneje v jeseni ali pa krmimo z njiv vse do začetka zime.

STRNIŠČNI POSEVKI

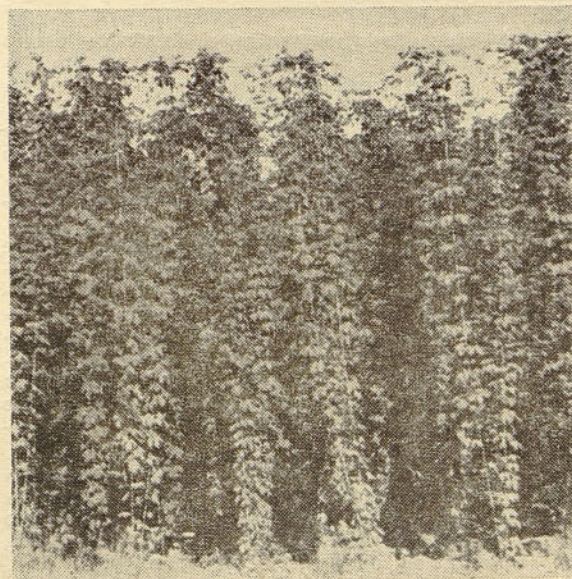
PITNIK IN SONČNICA

Med tem, ko je pitnik uporaben izključno kot presna krma (zaradi pominjkanja vsebine sušine), se slabo silira, pa je sončnica v presnem stanju manj vredna krma, ki je živina ne mara najbolj (še zlisti, če rastlin ne zrežemo) in jo zato raje siliramo. Na dobrih tleh in pri ne preveč pozni setvi se bomo raje odločili za pitnik kot za sončnico. Izbrali jo bomo samo za zelo rahla, plitva in zelo težka tla ter pri pozni setvi in v območjih s kratko in hladnejšo jesenjo, ker je nekoliko manj občutljiva za mraz kot koruza. Pitnik pokladamo presen, ko so rastline dober meter visoke, pa vse do začetka cvetenja, to je dva do dva in pol meseca po setvi. Pozneje živali pitnik nerade jedo, še zlasti, če ni na kratko zrezan. Sončnico pokladamo presno do začetka cvetenja; siliramo jo v polnem cvetenju.

Za pridelovanje pitnika lahko izberemo cenejše seme navadne koruze ali pridelke posevka hibridne sorte, važno je, da je seme dobro kaljivo. Sejemo mnogo gosteje kot silažno koruzo: 90—110 kg na ha semena posejemo v redi 30 do 40 cm vsaksebi. Globina setve naj bo 4—7 cm.

Sončnico sejemo še gosteje, na medvrstno razdaljo 25—35 cm, semena pa potrebujemo 30—35 kg na ha, ki ga posejemo 2—5 cm globoko. Ker se sončnica hitreje razvija in je nekoliko odpornejša proti mrazu, jo lahko sejemo 2 do 3 tedne pozneje kot pitnik.

(Nadaljevanje na 6. strani)



Hmelj — ti prežlahтна zelena roža, kako si nam pri-rasla na srce, da vsako leto ponovno s tvojo rastjo rase naš up in naš strah

(Nadaljevanje s 4. strani)

Obnova bo temeljila na sodobni tehnologiji in uvajanju produktivnejših sort.

Intenzifikacija poljedelske proizvodnje je v tem srednje-ročnem obdobju osnovna naloga. Povečanje uporabe umetnih gnojil (nad 100 kg hranil na hektar obdelovalne zemlje), kvalitetnega semena in sadilnega materiala, usmerjanje mehanizacije v družbeno organizirani tržni proizvodnji, pridobitev 15.000 ha novih obdelovalnih zemljišč z melioracijami in nakup 10.000 ha opuščenih zemljišč predstavljajo osnovo intenzifikacije. To nalaga pospeševalnim službam v delovnih organizacijah, v pospeševalnih skupnostih in v območnih kmetijskih zavodih, da povečajo svojo dejavnost pri usmerjanju in oblikovanju vse večjega števila proizvodnih in drugih skupnosti kmetov, da nadaljujejo s preusmerjanjem kmetij, da prispevajo tudi k splošnemu sirjenju kooperacije kmetov s kmetijskimi delovnimi organizacijami.

Z rastjo proizvodnje bo treba pospešiti gradnjo objektov za sušenje žita, zbiranje mleka, za konzerviranje in skladiščenje krme, ter prav tako potrebnih hladilnic in skladišč za osnovna živila (meso, sadje, vrtnine).

Za zagotovitev planirane stopnje rasti kmetijske proizvodnje bo vloženo na družbenih kmetijskih obratih 4.500 milijonov din, od tega v čisto kmetijsko proizvodnjo 3.200 milijonov din in za kmetijske melioracije 600 milijonov din.

Poleg naložb v družbenem sektorju bo v kooperacijsko kmetijsko proizvodnjo vloženo 4.340 milijonov din, od tega 2.170 milijonov din družbenih sredstev. Navedene naložbe bodo uresničene po merilih veljavnega družbenega dogovora o uresničevanju programa dolgoročnega razvoja kmetijstva v obdobju 1976—1980. S samoupravnim sporazumevanjem članic kmetijsko-živilske razvojne skupnosti Slovenije in upravljavcev poslovnih bank bo zagotovljeno združevanje bančnih sredstev za investicijske naložbe na področju kmetijstva in živilstva v skladu s srednjeročnim načrtom, kakor tudi s politiko zagotavljanja obratnih sredstev za tekočo proizvodnjo.

V okviru samoupravnega planiranja bodo temeljni nosilci planiranja prevzeli tudi določene obveznosti, da zagotovijo hitrejšo povezovanje za dogovorjeni razvoj pomembnih temeljnih in delovnih organizacij v smislu oblikovanja reprodukcijskih celot. Poleg tega pa bodo posebej v primarni kmetijski proizvodnji potrebno razširiti članstvo kmetov in hkrati poskrbeti, da bo leto temeljilo na trajnejših oblikah proizvodnega sodelovanja.

Slovenika

Za dan vstaje slovenskega ljudstva so 21. julija izročili prometu 44 km dolgo »avtocesto« od Celja do Hoč. Ob otvoritvi v Celju je govoril predsednik IS SRS inž. Andrej Marinc in se po sloveniki popeljal do Maribora. Iz osebne izkaznice ceste navajam nekaj najbolj značilnih podatkov: nova cesta naj bi prevzela okoli 80 odstotkov prometa z obstoječe magistralne ceste in tudi za polovico skrajšala doslej potrebni čas vožnje. Na novem odseku bo treba plačevati cestnino, ki bo znašala 0,27 dinarja na kilometer za osebni avto srednje kategorije, oziroma 12 dinarjev za vso pot. Cesta ima 27 nadvožov, 12 podvožov, 24 mostov dolžine petdeset metrov, 8 viaduktov (skupne dolžine 2398 m), 2 predora (1501 m). Čeprav je računski hitrost na cesti 120 km na uro, velja kot za vse druge magistralne ceste v Slovenije omejitev hitrosti na 100 km na uro. Ob petih priključkih na cesti tudi klanci ne bodo delali težav, saj je njihov največji vzpon le 4-odstoten. Cesta je stala 1,4 milijarde dinarjev.

S to cesto se je Maribor močno približal Celju, ki bo s semaforji močno zavrl promet. In skozi Zalec in Savinjsko dolino bo še neznosnejša gneča kot do sedaj.

Upokojenci na izletu z delavci kombinata

Kmetijstvo Zalec, delovna enota Petrovče vsako leto vabi na izlet poleg sezonskih delavcev tudi upokojence.

Letošnji izlet, ki je bil organiziran na Plitvička jezera, nam bo še posebej ostal v spominu. Dan pred Dnevom borca smo se že ob štirih zjutraj odpeljali iz Arje vasi proti Zagrebu. Tik pred mestom smo prišli v kolono in se eno uro po polzevo premikali naprej. Sele na avtocesti proti Karlovcu se je promet sprostil, da smo lahko normalno nadaljevali pot. Takrat smo se zavedali, kakšnega pomena je gradnja novih cest.

Nepozaben vtis je na nas naredil nacionalni park s Plitvičkim jezeri.

Nazaj grede smo se ustavili v hrastovem gozdu, kjer smo se veselili ob dobrotah na ražnju, vinu in pivu. Veselja in petja ni manjkalo. Nazaj grede smo se ustavili v hotelu Savinja v Laškem, kjer smo se pozno v noč vrteli ob zvokih godbe. Udoben Izletnikov avtobus nas je varno pripeljal domov.

Za pozornost in lep dan, ki smo ga preživeli s kolektivom »kmetijcev« iz Petrovč, se upokojenci najlepše zahvaljujemo.

Z. F.

(Nadaljevanje s 5. strani)

Posevek pitnika ali sončnice ne zahteva druge nege, razen izdatno gnojenje z dušikom ob setvi (80 in več kg na ha čistega dušika).

KRIŽNICE

Med strniščenimi dosevkami se listni ohrovt, jara grašica in bela gorjušica najbolj odlikujejo z velikim in ceninim pridelkom.

Za krmni ohrovt smo čas zamudili, če ga nismo posejali do srede julija. Lahko pa še posejemo listni ohrovt, ki ga kosimo za prilast do začetka zime, ker brez škode prenese tudi hujsi mraz.

Jaro grašico moramo takoj posejati, to je v začetku avgusta, pokrmimo pa jo do začetka mraza. V drugi polovici avgusta pa še lahko sejemo belo gorjušico in jo pokrmimo pred začetkom hujskega mraza.

Vse križnice imajo zelo drobno seme, ki sme priti v zemljo zelo plitko (1 do 2 cm) zato njivo pred setvijo zelo skrbno in fino pripravimo ter po setvi narahlo povaljamo. Semena potrebujemo malo, le 8 do 10 kg na ha, pri beli gorjušici nekoliko več 16 do 22 kg na ha. Križnice sejemo ozkoredno 20 do 25 cm. Tako majhno količino semena lažje posejemo, če mu primešamo primerno debel pesek ali prepraženo zrnje prosa.

Mlade posevke križnic zelo pogosto napadajo bolhači; pozneje pa gošenice. Še predno škodljivci povzročijo večjo škodo, posevek zaprašimo alj poškrpimo s primernim insekticidom. Pridelovanje križnic je uspešno, če posevek dodatno pognojimo z dušikom ob setvi (vsaj 400 kg nitromonkala na ha).

MEŠANICE Z METULJNICAMI

Pridelovanje mešanic z metuljnicami je sicer zaradi dragega semena dražje, vendar pa je krma odlična. Sejemo različne mešanice:

— 75 do 100 kg jare grašice + 50 do 70 kg boba na ha;

— v toplejših in sušnih legah, ki so letos pri nas pa 70 kg grašice in 50 kg boba in 30 kg soje na ha;

— če namesto boba in soje izberemo za oporo nemetuljnico, zmanjšamo izdatek za seme, je pa taka mešanica revnejša na beljakovinah. Pri nas bi prišlo v poštev 75—100 kg jare pšenice in 20 do 30 kg koruze.

Tudi tem mešanicam moramo ob setvi pognojiti s 100 do 200 kg nitromonkala na ha.

Na kmetijah, kjer krmo siliramo, je prav gotovo pametneje izbrati košeninsko križnico ali mešanico z metuljnicami in ne korenovke, ki smo jih tako že zaradi suše zamudili.

V prid takemu izboru govorita dve dejstvi:

— Pridelovanje in še zlasti spravilo košenine je enostavnejše in cenejše kot korenovke.

— Pri krmljenju košenine križnice v pozno jesen alj celo v sam začetek zime je potrebna manjša količina silirane krme za zimsko obdobje.

PREZIMNI DOSEVKI

Prezimni dosevki imajo v naših razmerah zlasti naslednje prednosti:

— so zelo zanesljive poljščine, ker je v času njihove rasti to je od jeseni do spomladi, tudi v lahkih zemljah dovolj vlage, pri izbiri primernih vrst in mešanic pa brez škode prenesejo tudi ostre vremenske razmere pozimi;

— pridelok vsebuje mnogo beljakovin in je zato odlična krma;

— za setev prezimnih dosevkov je po ranjših glavnih posevkih na voljo dovolj časa;

— nekateri prezimni dosevki dajejo najranejšo spomladansko krmo, ki je še posebej zaželjena, ko začne zmanjkovati zimске krme.

Izbiri posameznih prezimnih dosevkov narokujejo naslednji vzroki:

— Med vsemi prezimnimi dosevki je glede na zemljo in podnebje najmanj zahtevna ržiga. Čisti posevek rži je zahtevnejši, še zahtevnejša je grašljinka, sledi repica, potem ogrščica, najbolj zahtevna med vsemi pa je inkarnatka v čistem posevku;

— mešanice več rastlin, npr. rži z grašico ali pa inkarnatke z grašico in mnogocvetno (laško) ljuško, so zanesljivejše od čistih posevkov;

— najranejšo setev zahteva inkarnatka, slede ji po vrstnem redu ogrščica, grašljinka, ržiga in končno čisti posevek rži; medtem ko inkarnatko sejemo že v prvi polovici avgusta, sejemo rž šele proti koncu septembra;

— najraneje je godna za košnjo repica (že sredi aprila), sledijo po vrstnem redu ogrščica, rž, ržiga, grašljinka, in končno inkarnatka, ki jo pospravljamo sredi maja.

Če bomo glavni posevek, ki bo sledil prezimnemu, gnojili z gnojem, je pametno gnoj zaorati še pred setvijo dosevka, ker je tedaj navadno več časa za to delo, pa tudi s setvijo glavnega posevka bomo manj kasnili in tudi manj vlage se bo spomladi izgubilo iz tal. Tudi fosforovo in kalijevo gnojilo lahko potrosimo pred setvijo dosevkov tolikšno količino, da bo zadostovala za prezimni in glavni posevek. Vsi prezimni dosevki odlično poplačajo obilno gnojenje z dušikom: pridelek zelenja se zveča, zveča se vsebina beljakovin v krmi, rast in razvoj rastlin pa sta hitrejša, zaradi česar lahko posevek ranee pokosimo. Zlasti veliko dušika (80 do 120 kg na ha) zahtevajo in dobro izkoristijo repica, ogrščica in rž. Dušično gnojilo (alj gnojnico) damo kar najbolj zgodaj spomladi (februarja ali marca), le na slabih zemljah manjši del že ob setvi.

Pred setvijo prezimnih dosevkov, še zlasti rži in inkarnatke, se naj zemlja dobro sesede, ker se s tem zveča odpornost dosevka proti zimski pozebi. Prepozno posejani dosevki so mnogo bolj občutljivi za zimski mraz. Prebužnim posevkom inkarnatke in mešanic z inkarnatko zvečamo odpornost proti mrazu, če jih jeseni popasemo alj visoko pokosimo.

Vse prezimne dosevke sejemo v goste vrste tako kot žito. Drobnozrnatno seme (repica, ogrščica, inkarnatka) sme priti le zelo plitvo v zemljo (okolj 1 cm globoko), zato bomo njivo za setev zelo dobro pripravili. Rž in grašico sejemo nekoliko globlje (2 do 3 cm globoko).

OZIMNA REPICA IN OZIMNA OGRŠČICA

Repica je manj zahtevna kot ogrščica, prenese kasnejšo setev, je odpornejša zoper zimski mraz in je prej godna za košnjo kot ogrščica, vendar da manjši pridelek. Ker je pri obeh dosevkih doba rabe precej kratka (pokladamo ju, dokler rastline ne vzcvetejo, ker ju kasneje živina ne mara več, pridelek pa se težko in slabo silira), ju sejemo le toliko, da zagotovimo presno krmo (vsak dosevek pokladamo približno le en teden).

Ogrščico sejemo v drugi polovici avgusta, repico pa v prvi polovici septembra. Na 1 ha posevka potrebujemo pri obeh rastlinah na 10—14 kg semena.

Ne pozabimo na obilno gnojenje z dušikom!

RŽ ZA KLAJO IN RŽIGA

Čisti posevek rži je prej goden za rabo, vendar pa tudi prej ostari kot mešanica rži z ozimno grašico, tako imenovana ržiga. Ostareli posevek rži je primeren le za siliranje, ostarelo ržigo pa bi lahko tudi posušili v kozolecu alj na stogovju.

Rž začnemo pokladati še pred klasitvijo, s pokladanjem pa prenehamo, ko začne cveteti, tedaj že močno olesen. Tako imenovane tetraploidne sorte (npr. sorta tetra okta alj petkuška tetraploidna) teden dni pozneje klasijo kot navadna (diploidna) rž, zato lahko z ločeno setvijo obeh vrst podaljšamo dobo pokladanja rži.

Ržri primešana ozimna grašica izboljša kakovost krme. Razvoj obeh sestavin mešanice je bolj usklajen, če uporabimo kasnejšo tetraploidno rž, poleg tega je tetraploidna rž zaradi močnejšega stebila odpornejša proti poleganju. Ržigo pokladamo med klasitvijo in cvetenjem, takoj ko prenehamo krmiti rž. Rž za klajo sejemo sočasno ali kak dan prej kot rž za zrnje (proti koncu septembra), vendar nekoliko gosteje (navadne sorte 150—190 kg na ha, tetraploidne sorte 190—230 kg na ha). Sejemo razkuženo seme, da zmanjšamo napad snežne plesni. Brez izdatnega zgodnjega spomladanskega gnojenja z dušikom (80 in več kg na ha čistega dušika!) nas bo pridelek razočaral. Ržiga je mešanica ozimne, po možnosti tetraploidne, rži (50 do 70 kg na ha semena in kocinaste grašice (70 do 90 kg na ha) alj navadne ozimne grašice (80—100 kg na ha). Kocinasta grašica (npr. sorta »popelsdorfska«) je zanesljivejša, ker je manj zahtevna in odpornejša zoper mraz. Setev opravimo do sredine septembra, le v toplejšem območju z dolgo jesenjo najkasneje do konca septembra. Zgodaj spomladi posevek umerjeno pognojimo z dušikom (40 do 60 kg na ha čistega dušika).

INKARNATKA IN MEŠANICE Z INKARNATKO

Čista setev inkarnatke v naših razmerah ni najbolj ugodna: posevek pozimi rad pomrzne, pridelki so sorazmerno majhni, krmna vrednost pridelka je sorazmerno majhna. Uporabnost inkarnatke se zelo poveča v mešanici z drugimi rastlinami. Zelo primerna je grašljinka, to je mešanica inkarnatke, mnogocvetne (laške) ljuške in ozimne grašice, možne pa so tudi mešanice inkarnatke samo z mnogo-

(Nadaljevanje na 7. strani)



REGIJSKO TEKMOVANJE TRAKTORISTOV

Društvo »LT« in Aktiv mladih združnikov Hme-zad organizirata tradicionalno regijsko tekmovanje traktoristov in mladih združnikov v oranju. Tekmovanje bo 14. AVGUSTA OB 8. URI NA ŽERJAVKAH (to je 500 m od Sentrupertu na levi strani glavne ceste Celje—Ljubljana).

V primeru, da bo slabo vreme, bo tekmovanje predstavljeno na naslednji dan!

Tekmovalci bodo tekmovali v naslednjih disciplinah:

- v oranju,
- v spretnostni vožnji,
- v teoriji.

ORANJE

Tekmovalec orje parcelo 10 arov (50×20 m), polovico na razor, polovico na slog. Globino oranja bo določila komisija neposredno pred tekmovanjem.

Tekmovalci tekmujejo z lastnimi traktorji do 60 KM in dvobrazdnim lemežnim plugom, ki mora imeti predplužnik in diskasto črtalo. Čas, določen

(Nadaljevanje s 4. strani)

V zvezi z odkupom let za pokojninsko zavarovanje kmetov pojasnimo, da lahko kmetje kooperanti dobijo kredit za dokup let pod določenimi pogoji.

Kmetijstvo Šmarje prosi za srednjeročni kredit v višini 1.500.000 din, katerega nujno rabi za izgradnjo 100 silosov na že preusmerjenih kmetijah.

UO podpre to pospeševalno akcijo in odobri TOZD Kmetijstvu Šmarje 1.500.000 din po 5 % obrestni meri za dobo 4 let. Vodstvo HIP si bo prizadevalo pridobiti kredit za ta namen iz drugih virov.

Za odpravo posledic potresa v Posočju predlaga UO ZHKS, da vse hranilno-kreditne službe Slovenije združujejo sredstva v višini 1 % zbranih hranilnih vlog po stanju 31. 5. 1976 za dobo 5 let z dvehletnim moratorijem po 8,5 % obrestni meri.

Upravni odbor HIP soglaša s solidarnostno akcijo. HIP Žalec kot dopolnilni oročni denarni depozit iz zbranih hranilnih vlog pri Zvezi HKS v znesku 540.000 din pod predlaganimi pogoji. HIP Žalec sklene z ZHKS pogodbo.

UO HIP sprejme sklep, da v bodoče redno objavlja svoje sklepe v glasilu Hmeljar.

S. Ž.

(Nadaljevanje s 6. strani)

evetno ljuško, ali pa samo z grašico. Mešanice so zanesljivejše, dajo več in boljše krme, krmo lahko dalj časa pokladamo, laže jo tudi posušimo ali siliramo.

Čisto inkarnatko posejemo do sredine avgusta, v toplejših območjih še lahko v drugi polovici avgusta. Na 1 ha potrebujemo 25–30 kg semena. Prebujen posevek jeseni visoko pokosimo ali popasemo. Spomladi pokladamo krmo med začetkom cvetenja in polnim cvetenjem ali pa ga v polnem cvetenju posušimo. Grašljinka je mešanica inkarnatke (okoli 20 kg na ha), kocinaste grašice (okoli 30 kg na ha) in mnogocvetne (laške) ljuške (okoli 20 kg na ha). Mešanico sejemo v drugi polovici avgusta, v toplejših območjih tudi še v začetku septembra. Zgodaj spomladi posevek usmerjeno pognojimo z dušikom. Krmo pokladamo sredi maja, lahko jo siliramo, lahko pa tudi posušimo (v tem primeru sejemo nekoliko manj semena inkarnatke in grašice, nekoliko več pa ljuške).

Prav uporabne so tudi enostavnejše mešanice, npr.: 25 kg na ha inkarnatke + 35 kg na ha kocinaste grašice ali 25 kg na ha inkarnatke + 20 kg na ha mnogocvetne ljuške.

Možnosti izbire primernih poljšin za strnišče in prezimne dosevke so zelo široke. Kljub manjšemu pridelku sena lahko nadomestimo krmo s temi posevki. Vključevanje krmnih dosevkov pa je pomembno tudi zaradi ohranjanja rodnosti in strukture.

dipl. inž. T. Pugalj

za oranje 10-arske parcele, je 1 uro po tem, ko vsak tekmovalec odpre brazdo.

Za oranje tekmovalec lahko doseže največ 275 točk in to:

- za oranje prvih brazd,
- za izgled sloga,
- za zaorranje plevla in strnišča,
- usposobljenost setvišča za setev,
- za zaključek oranje in razor,
- za izravnost zvrati (čistost dela),
- za splošni izgled parcele.

SPRETNOSTNA VOŽNJA

Tekmovalec mora s traktorjem in dvoosno prikolico prevoziti določeno tekmovalno progo. Traktor in prikolica za tekmovanje v spretnostni vožnji bo tekmovalcem na razpolago od ZE. Pri ocenjevanju spretnostne vožnje se upošteva čas, ki ga tekmovalec porabi, da prevozi progo, od tega pa so odbite kazenske točke v sekundah za vsako napravljen napako na progi (za dotik palice 15 sek., za porčto palico 30 sek.).

TEORIJA

V tej tekmovalni disciplini lahko vsak tekmovalec doseže maksimalno 50 točk. Ocenjen bo na podlagi testnih pol, ki bodo sestavljene iz 50 vprašanj.

Vprašanja bodo iz poznavanja traktorja in motorja, kmetijskih strojev in agrotehnike ter prometnih predpisov.

Na regijsko tekmovanje so vabljeni poleg traktoristov in aktivov MZ Kooperacije Žalec in Kmetijstva Žalec še tekmovalci iz TOZD Kmetijstva Šmarje, Zgornjesavinjske kmetijske zadruge Mozirje, KZ Slovenske Konjice, ERA Velenje, KZ Laško, KK Šentjur pri Celju, Šola za kmetovalce Šentjur pri Celju.

Zaželeno je, da se na tekmovanje prijavi čim več deklet. Te tekmujejo v oranju in teoriji. Medtem, ko moško ekipo sestavljajo po trije tekmovalci, pa žensko ekipo samo dve tekmovalki.

ZA VSE PRIJAVLJENE EKIPJE IN TEKMOVALCE ORGANIZIRA ORGANIZATOR V SREDO 11. 8. 1976 OB 16. URI NA ŽERJAVKAH DEMONSTRATIVNO IN SPRETNOSTNO VOŽNJO.

TO REGIJSKO TEKMOVANJE JE IZBIRNO TEKMOVANJE ZA 20. REPUBLIŠKO TEKMOVANJE TRAKTORISTOV IN 4. REPUBLIŠKO TEKMOVANJE MLADIH ZADRUŽNIKOV, KI BO OD 27. DO 29. 8. 1976 V KRANJU.

Na republiškem tekmovanju bodo celjsko regijo zastopale 3 ekipe: ekipa traktoristov, mladih združnikov in ženska ekipa. Ekipe pa bodo sestavljali po trije najbolje uvrščeni posamezniki, oziroma dve najbolje uvrščeni tekmovalki.

Finančna sredstva za organizacijo regijskega tekmovanja bodo prispevali: TOZD Kooperacija Žalec, TOZD Kmetijstvo Žalec in Občinska konferenca ZSMS Žalec.

Najbolje uvrščene ekipe in posamezniki tega traktorskega tekmovanja bodo prejeli denarne in praktične nagrade, katere so prispevala naslednja podjetja:

- INA Petrokemija Kutina,
- PINUS Tovarna kemičnih izdelkov Hoče,
- Tovarna dušika Ruše,
- Agrotehnika Ljubljana, poslovalnica Celje,
- Železarna Štore,
- INDE Vransko,
- Minerva Žalec,
- Semenarna Ljubljana obrat Celje,
- VINO Šmartno ob Paki,
- Zavarovalnica SAVA PE Celje,
- Kmetijska ljubljanska banka Celje,
- Beograjska banka Žalec,
- Kmetijska zemljiška skupnost Žalec,
- Kmetijska zemljiška skupnost Celje,
- Hmezd — Hranilnica in posojilnica Notranja trgovina, Mešalnica, Mlekarna, Mesnine, Strojna.

Vsem, ki so prispevali k organizaciji tekmovanja, se najlepše zahvaljujemo in jih, kakor tudi vse ostale zainteresirane za traktorsko tekmovanje, vabimo na prireditve.

Pripravljalni odbor
B. Ž.

Drago Kumer:

ŠILOV FRANCE

Tiste dni, ko sem hodil v četrti razred osnovne šole v Preboldu, je po vasi strašil visok, vedno kosmat in raztrgan berač. Opiral se je na grčavo palico in na hrbtu mu je čepela zamaščena malha. In ker je škilil, so ga klicali ŠILOV FRANCE.

Ljudje so govorili, da je bil nekdaj bogat, toda vse premoženje je razdal. Ko se je nekoč vračal z lova, je zašel s poti in padel čez visoko skalo. Od takrat ni imel pravega razuma.

Postal je revež. Hodil je od hiše do hiše in prosjačil. Otroci pa smo tekali za njim, ga cukali za suknjič in kričali: »Šilov France po cesti leti...«

Jaz, ki sem takrat slovel za največjega nagajivca, sem pristavil: »Šilov France nosi čevlje na rami, luže in blato gazi z nogami.«

Ubogi France je stisnil gorjačo in se pognal za poredniži. Gorje mu, ki ga je dobil! Naklestil ga je z grčavko, da je bil ves pisan.

Blizu šole je imela hišico stara ženica, ki smo jo otroci klicali za teto Julko. Da, to je bila Škrjančeva Julka. Njeno dobroto so poznali vsi berači, otroci in siromaki daleč po Savinjski dolini. Tudi Šilov France se je večkrat zatekel pod njeno streho. Teta Julka mu je preprala obleko, pošila, kar je bilo raztrganega, in mu dala toplo hrano. Šilov France je sedel za peč in dobri Julki potožil, kako hudobni so ljudje na tem svetu. Še posebej je zatožil mene, Trpežnikovega Miha.

»Predrzen je ko najhujši razbojnik,« je rekel teti Julki. »Včeraj me je obmetaval z blatom. Mu že pokažem! S tole gorjačo ga bom.«

Drugi dan, ko se je berač poslovil, je stala teta Julka pred hišo in vabila otroke.

»Pridite, mucki, dala vam bom kos kruha!«

Včasih se nas je nagnetlo polno izbo. Dobra teta Julka je vsakemu odrezala kos rženjaka in mu dala še sladka jabolka.

»Mucki moji, bodite pridni in ne zmerjajte ljudi!« je govorila. »In Franceta mi pustite pri miru! Siromak je.«

Potem je poiskala mene. Prijela me je za roko in mi pogledala naravnost v oči.

»Si ti tisti korenjaček, ki je Franceta obmetaval z blatom? Si ti zložil o njem tisto žaljivko?«

Povesil sem oči in trmasto molčal. Drugi pa so me zatožili:

»Da, teta Julka, Mihec ga je, Mihec!«

V meni se je trma spremenila v jezo. Izmaknil sem se stari Julki in ji pokazal figo.

Potem sem jo odkuril na cesto, pa hajd naprej na pote-pijo.

(Nadaljevanje na 8. strani)



(Nadaljevanje s 7. strani)

Prišla je pomlad. Otroci smo se preganjali za potokom. Deklice so nabirale zvončke, fantje smo plezali po jelšah.

Tudi pri igri sem hotel biti prvi. Splezal sem na visoko jelšo, ki je rasla tik globokega tolmuna. In ko sem bil čisto pri vrhu, sem zakričal: »Poglejte mene, kralja nepremaganih vrhov!«

Tako sem zakričal in se dvakrat ali trikrat močno zagugal.

Toda tokrat se me je držala smola. Pod nogami je počila veja in se odlomila. In jaz, slavni junak sinjih vrhov, sem zdrknil naravnost v mrzel tolmun.

»Na pomoč!« sem izgotal, se nekajkrat potopil, spet pričofotal na površino, se zagnal proti bregu, se krčevito opril je drobnega grmička in še enkrat zakričal na ves glas: »Na pomoč!«

Sošolci so otrpnili. V strahu so gledali, kako sem hlastal za zrakom. Potem so se razbežali in začeli kričati:

»Na pomoč, Trpežnikov Mihec bo utonil! Utonil bo, na pomoč!«

Mimo je prišel Šilov France in slišal vpitje. Okorno se je pognal proti tolmunu. Z ukrivljeno grčavko me je zapel za suknjič in me potegnil na suho. Tam me je postavil na noge, se sklonil in mi pogledal v obraz.

»Aha, Trpežnikov rogač,« je rekel, se obrnil in šel.

Meni je šlo na jok. Trepetal mi je telo, trepetalo mi je srce. Gledal sem za beračem. Hotel sem nekaj zaklicati, hotel sem mu nekaj reči, pa me je tiščalo v grlu, me dušilo in mi ni dalo govoriti.

Zajokal sem in kakor polit kužek stekel naravnost proti domu.

Vremenski PREGOVORI

Če Lovrenc lep dan dočaka, potlej vsa jesen bo taka.

Po vremenu Jerneja, rada se jesen ureja.

Če se megla zjutraj v zrak dviguje, slabo vreme napoveduje; če pa zemlja meglo posrka, lepo vreme na vrata trka.



Ni mar pijancu pasjih dni, dokler le vino se dobi! Lahko je polagati račune, toda kdo jih bo plačal?

Denar odpira vrta in zapira usta. Napihujejo se najlaže tisti, ki so znotraj najbolj votli.

Hvalospevi ne prihajajo iz srca, ampak iz želodca.

Na zboru kolektiva v Lemberku so bili silaki TOZD MLEKARNA absolutni prvaki v vlečenju vrvi.

MEJAR

Počitniška iz Paga

Prvi dni julija je bilo in sonce je neusmiljeno žgalo na golo kamenje otoka, da je belina odsevala visoko v nebo.

Od ranega jutra pa tja v pozno popoldne smo se cvrli na lepi peščenici plaži, se skrivali v grmovju ob njej in se hladili v skoraj pretopli morski vodi od zunaj, znotraj pa s hladnim pivom iz Sabaličevega bifeja. Mineval je dan za dnem v prijetnem kopanju, lenarjenju, igranju remija, ki nas ga je naučil tržačan Danilo, in v večernem pohajkovanju po mestu.

Toda zgodilo se mi je nekaj, kar bi rad povedal tudi vam.

Četrty dan je ugašal in pripravljali smo se za odhod v mesto. Počasi sem stopal po nabrežju in nasipu, ki loči znano paško zdravilno blato od zaliva.

Na nasipu je stala gruča menda osmih Nemcev in se smejala. Pristopil sem in opazoval z njimi, kako fante okrog dvanajstih let draži veliko rakovico in odganja ribice od izdatnega zaloga. Zanimiva je bila neenaka borba fanta s palico in rakovico. Vsakič, ko je rakovici približal palico na določeno razdaljo, je le-ta skočila in jo pograbila, ribice pa so plaho odplavale v varno razdaljo in zopet priplavale, ko je fant palico umaknil. Ta prizor se je večkrat ponovil. In ko se je rakavica zopet z vso močjo zagnala proti palici in jo popadla, je starejši možakar pripomnil:

»Wie Partizanen«. — Kot partizani.

Vsi so se zasmejali. To me je podžgalo, pa sem vprašal: »Und wie sind die Fischlein? Pogledali so me in se šele sedaj zavedli moje prisotnosti. Starejši možakar pa je vprašal: »Wie? — Kako?«

Sam ne vem, kje sem tako na hitro in nepričakovano zbral toliko iznajdljivosti in nacionalnega ponosa, da sem dejal: »Wie deutschen soldaten in zweiten Weltkrieg«. — Kot nemški vojaki v drugi svetovni vojni.

Pobesili so glave, že prej omenjeni sagovornik pa se je kisló nasmejajal in vprašal »Wehr sind Sir, aigentlich?« — Kdo pa ste pravzaprav?

Se bolj sem se zravnaval in dejal: »Ich wahr Jugoslawische Partizan.«

Obrnil sem se in odšel.

Vy

NAVIHANI SPODNJI MENIH

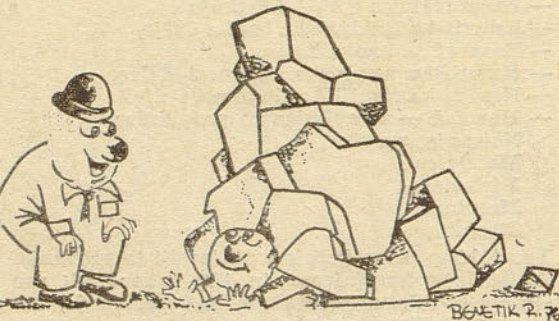
Nekdaj je bilo mnogo teže priti do denarja kot danes. Zato so ljudje tuhtali vse načine, kako bi prišli do njega. Nekateri so hodili na dnino, delo, splavarili so, drugi pa »furali« — prevažali les in tudi z njim trgovali. Pa se spomni Spodnji Menih s Podgorja, da bi tudi on »fural«, zaslužil in tudi doma na zemlji kaj postoril. Mahne jo na cvetni petek na semenj v Braslovče, kupi konja in jo mahne z njim domov. Ves ponosen pokliče soseda Mravljaka, starega nabritega lovca in ga vpraša: »Mravljak, konja sem kupil, daj povej kakšen se ti zdi?« Mravljak se na drobno odkašlja, nasmehe in porogljivo pravi: »Hja, ja, no, kosti so kosti, pa dolg vrat ima.« »Ti pa jezik,« mu vrne Menih. Pa sta šla vsaksebi.

Kmalu je Mravljak ustrelil dva lepa zajca. V poletni vročini ni vedel kam s tolikim mesom. Kot vedno je svojo težavo zaupal sosedu Menihu. Ta pa mu je svetoval: »Daj nasoljeno meso v škafo in ga po vrvi spusti na hladno v vodnjak. Tam bo sigurno počakalo tri do štiri dni.«

Mravljak, kljub temu, da je bil sam vseh muh poln, je storil kot mu je velel sosed. Toda, glej ga šmenta, naslednje jutro mesa ni bilo več v vodnjaku.

Tako so si drug drugemu pomagali sosedje v dobrem in slabem.

Vy



— Saj to ni nič, to je samo nekaj manjših podražitev.

PAMETEN PREDLOG

Nekateri se zavzemajo, da bi tudi DE TOZD KMETIJSTVO žalec jemale tople malice pri TOZD GOSTINSTVO. Pravijo, da bi se s tem malice izboljšale in tudi pocenile ali pa količinsko povečale.

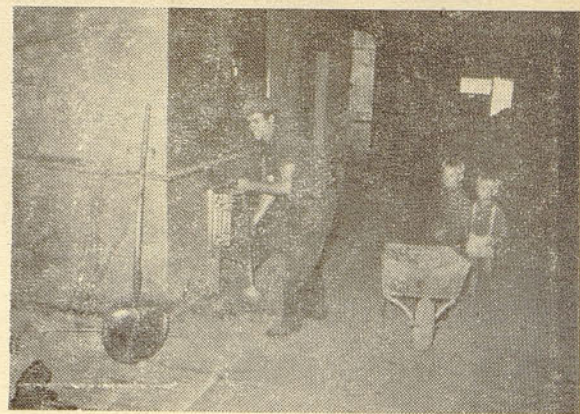
Odpadli bi tudi stroški za kuharice, saj bi potem ena ali dve prispelo malico razdeliti in posodo pomili.

In še nekaj! Sedaj slišimo na račun kuharic in hrane številne pripombe: ta kuharica je pa res dobra, iz skoraj nič nam pripravlja odlične obroke, pri tej imamo po srbskem pasulju vsi drisko, ta je kot osa in se ji nihče ne upa reči niti besede, ker se kar dere, ona štedi in nam daje premalo itd.

Potem bi bil mir in kuharice bi lepo premestili na druga njim primerna delovna mesta. Poskusimo, pravijo, morda bo pa res bolje.

Saj je zdrava, okusna, lepo in z veseljem servirana hrana porok, da bo naš delavec še dolgo zdrav in zadovoljen opravljal zaupana mu dela.

Vy



Posnetek, ki bo kmalu spadal v arhiv. Obdobje nad vse koristnih PEKALO peči se izteka

REKREACIJA NI LE PRIVILEGIJ OZKEGA KROGA ORGANIZIRANIH ŠPORTNIKOV ALI TISTI, KI SI LAHKO SAMI PRIVOŠČIJO RAZNE OBLIKE AKTIVNEGA POČITKA, TEMVEČ JE VSAK DANJA POTREBA IN PRAVICA DELOVNEGA ČLOVEKA, NEODVISNA OD SOCIALNE IN STAROSTNE STRUKTURE — SKRATKA ŽIVLJENJSKA POTREBA DANAŠNJE DRUŽBE.

Spomini mesarja proizvajalca

(oprosti Prešeren!)

Hladen te plašček pokriva »Dobrine«, pri delu tvojem, bratec mesar, bridko zapravljajš zdaj pičle denarce, vendar zato nikomur ni mar.

Zbrani mesarji v spomin ga pijemo, svojih veselih in žalostnih dni, zraven si take zdraviljice pojemo, srečen je, kdor od mesarije živi!

Majhna plača bila ti je dana, tukaj v Celju ti dom bil je dan, boljše glavé ni imela Mesnina, kak si za delo in varčevanje bil vžgan.

Kratko sijale so zvezde prijazne, v lahkih mesecih zibal te up, z jezo priznaval si skonte, zgodaj okusil predpisov si strup.

V zemlji slovenski, v predragi deželi, ki si prešerno jo ljubil ves čas, v k'teri očetje so naši sloveli, k'tera ima zdaj meso komaj za nas.

Težka človeku usode je preja, če v mesariji preljubi živi, tako mu delo delo odreja, nisi edini, ki se jezi.

LEMUT



Politična ocena uveljavljanja prizadevanj in stališč predloga zakona o združenem delu v Hmezadu - TOZD Mesnine

UVOD

TOZD Mesnine je v sestavu Hmezada kot eden osrednjih obratov že od njegove ustanovitve 26. 12. 1961. leta. Vseskozi je imel obrat status samostojne organizacijske enote v okviru podjetja (OZD) vse do 22. 1. 1973. leta, ko se je obrat Mesnine na zborih kolektiva proglasil za TOZD in so pooblaščen predstavniki podpisali samoupravni sporazum o združitvi v OZD Hmezad. TOZD združene v Hmezad so naši TOZD v razvoju zelo pomagale, da je lahko z združenimi sredstvi postavila sedanje proizvodne prostore, TOZD Hmezada so nas tudi kot pridelovalci živine ves čas oskrbovale s precejšnjo količino surovine tako, da je naša TOZD, rekli bi življenjsko zainteresirana za najtesnejšo povezavo s celotnim področjem, ki ga pokrivajo proizvodne TOZD Hmezada. Še več, TOZD Mesnine ne želi biti lokalna občinska klavnica, saj je te okvire prerasla že leta 1964, ko je bila na novo zgrajena. Ambicije našega kolektiva so vedno bile delovati širše, na regijskem nivoju in to ambicijo ima TOZD tudi sedaj, zato se ji povezuje s TOZD Hmezada in še z drugimi surovinskimi okolišji, ki niso v sklopu Hmezada, kot so: Slov. Konjice, Velenje itd., zdi nujna za izpolnitev svojih ciljev.

Tako kot povezava širšega surovinskega področja, meni kolektiv, da mora povezati okoli svojega predmeta poslovanja oskrbo in to ožjega celjskega in širšega regijskega prodajnega tržišča. Celje samo, četudi največje industrijsko mestno središče v regiji, s svojo potrošnjo ne zagotavlja niti proizvodnji niti predelavi dovolj hitre rasti in napredovanja v razvoju, zato je povezovanje v širši regiji nujno. Zavedajoč se že od nekdaj, da je prodaja, in to čimbolj dobro programirana, osnova za kontinuirano in pospešeno proizvodnjo in predelavo, zato je TOZD Mesnine v letih 1959 do 1969 okoli sebe strnila 36 mesnic, ki danes predstavljajo čvrsto osnovo programirani proizvodnji, tako v osnovnih produkcijah zadrug in kombinatov ter TOZD naše OZD Hmezada,

kot tudi čvrsto osnovo programiranju v naši predelovalni industriji.

V preteklosti smo v kolektivu, zlasti pa v družbenopolitičnih organizacijah često presojali primernost teh povezav in pa našo organiziranost v zvezi z začrtano politiko prišli hitreje do spoznanja, da je za naše napredovanje primerna. Obstajala so tudi razmišljanja o drugačni organiziranosti, vendar smo vedno zadeli pri tem ob OZD Hmezad in naš lastni interes, da z njim ostanemo v najtesnejši povezavi, zato je tudi v naši TOZD stališče, naj ostane enotna. Tako oceno je kolektiv podal tudi lani avgusta, ko je presojal uresničevanje ustavnih načel.

DOHODKOVNI ODNOSI OZIROMA DRUŽBENOEKONOMSKI ODNOSI

Če ocenjujemo družbenoekonomske odnose iz širšega vidika, lahko ugotovimo, da izhajajoč iz povezovanja v širši regiji in zlasti iz združevanja in povezovanja po funkcijah (nabava, proizvodnja, prodaja) pa povezovanja po tako imenovani horizontali to je dogovarjanje o delitvi dela med klavnicami v celjski regiji, prihajamo do novih kvalitativnih dohodkovnih odnosov, takih, ki jih predvidevata tudi osnutek zakona o združenem delu in ustava. Če tudi se v medsebojni soodvisnosti (reprocelota) nismo še popolnoma preračunali in izpostavili kategorijo skupnega dohodka, smo pa vendar s SS o proizvodnji predelave goved in prašičev storili poskus retrogradne delitve skupnega dohodka in s tem ustvarili teoretične možnosti za reprojekcije. Ustvarjene pa so tudi možnosti za skupna vlaganja, ki smo ga v dveh primerih tudi uresničili (Osijek, Orahovica). Pri tem je potrebno omeniti, da smo pri postavljanju dohodkovnih odnosov zelo okrnjeni. Širša družbena skupnost še vedno za mleko, kruh in meso administrativno ureja cene. Izpade v dohodku nam nato skuša kriti z regresii in kompenzacijami, kar ocenjujemo kot neprimereno in nezadovoljivo rešitev. Ugotavljamo, da ti dve instituciji za pridobivanje prihodka ohranja tudi osnutek novega zakona o združenem delu in

vse kaže, da bosta osnovna proizvodnja in predelava življenjsko tako pomembnih artiklov kot je meso, še naprej v naši družbi ostajala regulator standarda delovnih ljudi.

Če presojamo dohodkovne odnose ožje v okviru OZD Hmezad in SOZD Dobrina, lahko ugotovimo, da imamo v posameznih sporazumih o združevanju precizirane medsebojne osnovne odnose in obveznosti in da nas v okviru seveda teh določil pri ustvarjanju lastnih prihodkov in delitvi dohodka nihče ne omejuje in da delavci TOZD Mesnine samostojno odločajo. V tistih zadevah, ki so po SS o združitvi prenešene na nivo DO, pa odločajo prek delegatov. Ta področja pa so: usklajevanje skupnih letnih načrtov, razvoja, družbenega standarda, v tem pa zlasti o enotni stanovanjski politiki in politiki rekreacije delavcev.

Naš kolektiv pa je, zavedajoč se dejstva, da v okviru TOZD Mesnine deluje več med seboj povezanih funkcij, želel razviti dohodkovne odnose tudi znotraj TOZD. Ta intencija je bila zelo močna zlasti zato, ker se kolektiv zaveda, da v veliki TOZD kot je naša, sicer težko približamo neposrednemu delavcu problematiko planiranja, zasledovanja realizacije in delitev ustvarjenega dohodka, saj delavci dodobra poznajo predvsem tisti del poslovanja, v katerega so direktno vključeni. Zaradi tega smo lani našo TOZD razdelili na nižje organizacijske enote, za katere so skupne službe izdelale razvid poslovanja, ki naj bi bil osnova nadaljnjemu poglobljenemu odločanju delavcev v prizadevanjih za boljše gospodarjenje. Poskus lahko trdimo, da ni uspel, zlasti zato, ker nismo bili dosledni pri postavljenih principih delitve, ker nismo speljali obračuna po planskih cenah, kot instrumenta za ugotavljanje pozitivnih in negativnih odmikov in ker nismo v planski instrumentarij vnesli elemente delitve, ki jih je za predelovalno mesno industrijo preračunala in sprejela Živinorejska poslovna skupnost v SS, katerega podpisnik je tudi naša TOZD.

(Nadaljevanje na 2. strani)

Zakon o združenem delu - delavski zakon

Verjetno med nami ni delavca, ki ne bi že slišal za nastajajoči Zakon o združenem delu. O osnutku smo razpravljali tudi v naši TOZD na zborih kolektiva 16. in 21. 6. Vendar je bilo tolmačenje prekratko in delavci nanj še nismo bili pripravljani, da bi si ustvarili bolj okvirno sliko.

Zavedati se namreč moramo, da je to naš — delavski zakon, zato mora poznati njegovo vsebino vsak delavec in občan. Kajti ne sme nam biti vseeno, kakšen bo nadaljnji razvoj naše samoupravne družbe.

S tem zakonom bomo določeneje opredelili in uredili že v ustavi zapisano temeljno zasnovo, organizacijo in vsebino celotnega združenega dela. Z njim bomo delavci na osnovi združevanja svojega živega in minulega dela ter sredstev določali obseg, obliko in vsebino pravic, dolžnosti in odgovornosti, ki temeljijo na delu.

Zakon omogoča in nalaga delavcem uresničiti tako organiziranost združenega dela, v kateri bomo sami, na podlagi združevanja svojega dela in sredstev ustvarili tak sistem medsebojnih odnosov, da bomo dejanski nosilci celotne družbene reprodukcije. Da bomo sami odločali o sadovih svojega dela, da si bomo sami zagotovili socialno varnost, obstoj in nadaljnji razvoj, da bomo vzajemno uresničevali načela odvisnosti v planiranju, ustvarjanju in delitvi dohodka po delu, da bomo zgradili varen, trajen in ekonomsko trden sistem samoupravnega združenega dela, ki ga tudi samostojno in odgovorno upravljamo.

S tem bomo uzakonili temeljno načelo, ki zahteva, da mora upravljanje v imenu delavcev prerasi v upravljanje delavcev samih.

Ker ima zakon poseben pomen za nadaljnji razvoj socialističnih samoupravnih odnosov v združenem delu in družbi kot celoti, pomeni močno orožje delavskega razreda. Zato je zakon o združenem delu v pravem pomenu besede delavski zakon. Zato je v tem trenutku najpomembnejše, da se predvsem delavci seznanijo z vsebino in bistvom osnutka zakona in re-

(Nadaljevanje na 3. strani)

(Nadaljevanje s 1. strani)

SAMOUPRAVNA ORGANIZIRANOST

V okviru TOZD nam samoupravljanje na sploh še marsikje šepa. Ugotavljamo, da imajo nekateri delavci še vedno neprimeren odnos do družbenih sredstev, da smo neredni pri izvajanju takoimenovane delovne discipline, da hlepimo za visokimi zaslužki, četudi ni osnove za to, ker je proizvodnost stagnirala. V TOZD še vedno nimamo skladij v sistemu nagrajevanja med posameznimi delovnimi skupinami itd.

Ugotavljamo, da smo sicer po zakonu in ustavi zadovoljivo organizirani kot TOZD v sestavu DO Hmezad in da smo tako organiziranost sprejeli zlasti zaradi interesa plasmaja in zagotovitve drugih poslovnih in delovnih pogojev. TOZD Mesnine je preko DO Hmezad tudi včlanjena v SOZD Dobrina. Samoupravne sporazume, družbene dogovore in zlasti SS o združevanju ter statut TOZD smo delamo sproti vsklajevali z obstoječo zakonodajo. S tem pa ni rečeno, da ne bo vseh samoupravnih aktov potrebno ponovno presoditi in jih v poglavjih, ki so zastarela, ali pa niso v skladu z osnutkom Zakona o združenem delu in intencijo ustave, dopolniti oziroma spremeniti.

Bolj kot potrebo po spremembah tekstov samoupravnih aktih, čutimo najbrž danes vsi skupaj za potrebno spremeniti vsakodnevno prakso, kajti vsega se, kar imamo in kakor imamo v interni zakonodaji zapisano še ne držimo, oziroma marsikaj še v vsakodnevni življenju še nismo uresničili, četudi bi to morala biti naša glavna skrb. Na splošno ocenjujemo, da naši samoupravni akti niso toliko zastareli, da bi določbe v njih bile protizakonite. Sprememb samoupravnih aktov se bomo v Tozd in DO lotili skupno in v predvidenem času.

Zelež speljati organiziranost TOZD na višji samoupravni nivo, delavcem TOZD pa dati večjo možnost participacije pri odločanju, zlasti v ožjih organizacijskih enotah TOZD, smo v povezavi z Ekonomskim centrom Maribor dali izdelati poseben elaborat »Metodologija planiranja in obračuna po metodi variabilnih stroškov«. Elaborat smo pravkar dobili in bo dan v javno obravnavo. Delo je strokovno in obsežno, izdelava pa se je žal nepredvideno izredno zavlekla.

URESNIČEVANJE SAMOUPRAVLJANJA

Kot je bilo že omenjeno, je najbolj kritično dejstvo, da imamo mnogo lepo napisanega, od idej delegiranja, delovanja samoupravne delavske kontrole do delovanja samoupravnih organov, kar pa v celoti še ne teče tako, kot smo si postavili.

Delegatski sistem TOZD

Formalnosti okoli delegatskega sistema menimo, da so bile pravilno opravljene. Kljub temu pa delegati v celoti ne vršijo svoje funkcije tako

kot bi želeli. Kar precej izvoljenih delegatov je do svojih dolžnosti indiferentnih, se z bazo še ne posvetuje dovolj in v njo ne prenaša informacij o sprejetih sklepih in sprejetih stališč. Ta ugotovitev velja tako za nekatere delegate DS TOZD in drugih samoupravnih organov v Mesninah, kot tudi za delegate v organe DO in tudi za nekatere delegate v zboru združenega dela občine ter delegate v samoupravnih interesnih skupnostih.

Delegati na sploh se često pritožujejo, da so materiali za seje obsežni, večkrat nerazumljivi, zgodi se, da materiale za sejo dobijo prepozno in da nimajo časa posvetovati se z bazo itd. Ugotovljeno je, da obravnavanje problematike v samoupravnih delovnih skupinah ni zaživel, predvsem zato, ker je iniciativa vodij posameznih samoupravnih skupin izredno šibka, vsebina, ki bi se naj razpravljala pa ni vedno v tesni povezavi z interesi dotične delovne skupine in končno, da je sklepanje in zavzemanje stališč do posameznih vprašanj v samoupravnih delovnih skupinah najčešče fakultativno. Skupine tarnajo, češ, kaj bi sklepali, ko pa se to potem tako drugače izpelje oziroma ne uresniči.

Zbori kolektiva kot najelementarnejša oblika neposrednega odločanja, so v TOZD Mesnine tudi najpogosteje uporabljana oblika neposrednega odločanja. Hiba naših zborov je, da delavci na njih premalo diskutirajo in da so v diskusijah zadržani.

Referenduma smo se dosedaj le redko posluževali in bo to obliko osebnega izrekanja potrebno bolje izkoristiti. Ni nam pa razumljiva zahteva osnutka zakona, zakaj bi morali smerice plana sprejeti z referendumom.

Za doslednejšo uresničitev zakona glede neposrednega odločanja delavcev se bo tudi v naši TOZD potrebno še krepko potruditi.

Samoupravna delavska kontrola

Lani smo na zboru sprejeli pravilnik o delovanju samoupravne delavske kontrole. Letos marca pa smo glede na določila statuta po mandatni dobi organov upravljanja že drugič izvolili njen odbor. Za odbor naše samoupravne delavske kontrole velja ocena, da je bil že v prvi mandatni dobi precej aktiven, četudi morda ne povsem uspešen. Delavci v odboru samoupravne delavske kontrole si prizadevajo razčiščevati posamezne negativne pojave in so zelo uspešno nekatere zadeve tudi rešili. Ugotavljamo pa lahko, da ta samoupravni organ še nima pri svojem delovanju dovolj podpore, niti s strani vodilnih delavcev, niti s strani ostalih, četudi menimo oz. ocenjujemo, da pri svojem delu odbor samoupravne delavske kontrole ni nikoli bil oviran. S to oceno želimo povedati, da je vsa iniciativa za dobro delo odbora samoupravne delavske kontrole bila v glavnem v zavzetosti članov odbora samega.

(Nadaljevanje na 3. strani)

(Nadaljevanje z 2. strani)

Samoupravni organi

V naši TOZD so najbolj aktivni samoupravni organi delavski svet TOZD in odbor za medsebojna razmerja, ki sta tudi najbolj avtoritativni telesi v TOZD.

Sveti DE so manj aktivni. Veliko mero aktivnosti je pokazala tudi komisija za zaščito delovnih dolžnosti in v TOZD svojo vlogo dosledno odigra-

la. Vzroke za manjšo iniciativnost v svetih DE je iskati v tem, da nižjim org. enotam še vedno nismo približali sistema planiranja, ugotavljanja rezultatov po nižjih org. enotah, s tem pa tudi delitve dohodka, kar vse pa je osnova samoupravnega odločanja. Ocenjujemo, da je v tem tudi glavni vzrok, da v naši TOZD pri delitvi dohodka ni dovolj upoštevana produktivnost in boljše gospodarjenje z družbenimi sredstvi kot rezultatom minulega dela. Politični aktiv

(Nadaljevanje z 2. strani)
šitvami, ki jih nudi, da bi lahko vodili razpravo o njem in hkrati analizirali lastno prakso in na ta način prevajali predlagane rešitve in se pripravljali na uresničitev zakona.

Naša naloga je torej, da proučimo osnutek zakona in damo pripombe nanj ter se pripravljamo na uresničevanje bistva novega zakona.

Branka Vehovar

Informacije o nastali izgubi pri prodaji svinjskega mesa v času od 1. 1. do 31. 5. 1976

Prodajne cene svežega mesa so bile urejene v juniju 1975 z »Dogovorom o načinu« oblikovanja cen za sveže meso v prodaji na drobno (Ur. l. 29/75). Raven cen za sveže meso v prodaji na drobno se je oblikovala na podlagi enotnih odkupnih cen, oziroma za svinjsko meso na podlagi garantirane cene din 16,94 za kg žive teže fco klavnica in uporabe, določenih najvišjih koeficientov po vrstah in kategorijah mesa. Detajlna kalkulacija po vrstah mesa je objavljena v aneksu št. 10 leta 1975 Vestnika Gospodarske zbornice SRS in velja za vse proizvajalce in prodajalce mesa v naši republici. Kot kalkulativni element je zajeta kompenzacija, ki jo daje družba za vsak kilogram prodanega svinjskega mesa in govedine v prodaji na malo in velikim potrošnikom. Ta kompenzacija znaša din 3,95 po kg prodanega svinjskega mesa in din 3,15 po kg govedine. S tem se je na izhodišču cene dosegla skladnost nabavnih cen živine in prodajnih cen mesa.

Cene živine se prosto formirajo. Cene goveda so bile še nekako v mejah minimalnih cen, so pa v zadnjem času v porastu. Pri svinji pa so bile tržne cene le kratek čas na nivoju garantiranih, ter nam je že takoj ob spremembi cen začela nastajati izguba, ki smo jo pokrivali iz skupnega dohodka. V letošnjem letu se je situacija bistveno spremenila, nabavna cena svinj se je povečala od prvotnih din 16,95 postopoma na din 19,69 pred nedavnim za kg žive teže, oziroma cena mesne enote je narasla od din 0,56 na din 0,63 za vsak odstotek mesa pri 100 kg žive teže.

Pri vsakem kg je nastala izguba od din 3,04 do din 6,76. Glej priloženo kalkulacijo, to je po izračunu aneksa, kjer se vrednoti peti četrt din 7 po kg mesa. Vendar to ne drži, ker se glava, noge in slanina vnovčujejo po nižjih cenah, kar predstavlja le din 3,20 po kg mesa. Tako znaša dejanska izguba od din 6,84 do din 10,56 po kg prodanega svinjskega mesa.

Tako nam je nastala negativna razlika pri prodaji svinjskega mesa, ki se je po mesecih sledeče gibala:

januar	559.301
februar	830.207
marec	1.420.780
april	1.313.186
maj	1.049.551
Skupno:	5.173.025

Ta negativna razlika se v 5-mesečnem obračunu odraža z din 2.064.569 iztube, z upoštevanjem pospešene amortizacije. Brez upoštevanja pospešene amortizacije se izguba zniža na din 234.667. Pri tem moramo pripomniti, da so v obračunu dohodka zajeti tudi izredni dohodki, ki se nanašajo na poslovanje leta 1975, so pa dospeli v knjiženje v letošnjem letu. (Razlika v izvozu za leto 1975 in zaračunane zamudne obresti za leto 1975.)

Če teh zneskov ne bi upoštevali, potem bi znašala izguba ca. 4.750.000 din s pospešeno amortizacijo, oziroma 2.739.000 din brez pospešene amortizacije. Tak je obračun po fakturirani realizaciji. Po plačani realizaciji je slika goveda bistveno drugačna, ter se izguba poveča za ca. 10-dnevni izpad plačane realizacije, na din 12.777.412 brez upoštevanja pospešene amortizacije.

Navedena izguba, ki so jo obravnavali samoupravni organi, je zaskrbljujoča, ker nastaja v sami substanci in ker ni možnosti več, da bi jo pokrivali sami iz dohodka, doseženega s prodajo ostalega svežega mesa in mesnih izdelkov. Poleg ostalih ukrepov o ponovni reviziji normativov organizacije dela in splošne štednje je bil sprejet tudi ukrep o znižanju prodaje svinine v maloprodaji največ do 10 % količin prodane govedine, s tem da se poveča v okviru možnosti izbor govedine, perutnine in rib. S strani republiške tržne inšpekcije je bil o svojem naš predlog, da lahko prodajamo velikim potrošnikom (menze, go-

(Nadaljevanje na 4. strani)

Kdo je zdravljen alkoholik?

Kadar steče pogovor o alkoholikih, v družbi radi padajo izrazi, neprimerni za kulturne ljudi, ki lahko pod vplivom tegob sodobnega življenja že jutri sami postanejo razvaline, ki iščejo uteho v alkoholu. Resnica pa je, da nekateri, ko se vrnejo iz bolnišnice v Vojniku ali iz drugih podobnih ustanov, pričnejo živeti po starem, pri tem pa se še širokoustijo, da njihovo zdravljenje tako ali tako plačuuje družba.

Kako postati član kluba zdravljenih alkoholikov?

Zato ni potrebno zdravljenje v ustreznih domovih, ampak gre tu za prizadevnost posameznika, ki si postavi določen cilj, potem pa ga strasti in tegobe speljejo na stranska pota. Vrnitev bo lažja v družbi tovarišev s podobnimi problemi. Toda noben član si ne sme delati praznih utvar, da je z vključitvijo v klub vse rešeno. Še vedno ostaja v družbi delovnih tovarišev in drugih, ljudi, s katerimi se srečuje na vsakem koraku. Kljub dobri volji in prizadevnosti pa ostaja za okolico še vedno prijatelj vinske kapljice. Njegova preteklost se vleče za njim kot senca. Zdravljeni alkoholik se mora tako na poti do cilja spopasti tako s preteklostjo kot tudi s sedanostjo. Da pa bo to trnovo pot rehabilitacije uspešno prehodil, mora poznati pojem alkoholika ali pijančka, kot radi pravimo po domače. Kdo je pijanec? Tisti, ki mu je gostilna dom in pijača hrana; tisti, ki ob plači ali na nedeljskem izletu malo globlje pogleda v kozarec; tisti, ki med naporem delom popije kozarec ali dva; tisti, ki si hladi družinske prepire v gostilni in se pri tem junači, da je on gospodar pri hiši? V tem članku bi rad (Nadaljevanje na 4. strani)

Mesninae danes — Stran 3

(Nadaljevanje s 3. strani)

kot zdravljene alkoholik dal odgovor na vprašanje:

- zakaj so klubi? in
- kdo so njihovi člani?

Večina ljudi preslabo pozna škodljivost božje kapljice. Ob praznikih si sprva vesel, nato pa se pojavi glavobol in plavi ponedeljek. V takih primerih ni nikoli krivo vino ali celo slivovica. Odgovor za slabo počutje iščemo pri zdravniku, ki nam v najboljšem primeru da nekaj dni bolniškega dopusta, kar pa nam slabega počutja ne ozdravi. In zakaj je tako? Vzrok je treba iskati v faktorju, ki ga predstavlja uživanje alkohola. Stopnjuje se iz leta v leto in ko zdravnik ugotovi vzrok bolezni, je navadno že prepozno in bolnik mora na zdravljenje v posebne ustanove. V njih se spoznaš z vsem zlom, ki ga v družbi povzročajo alkoholiki. Za bolnika mora biti preteklost le opomin, da se bo znal izogniti vabljenosti polnega kozarca in vzklikom tovarišev, v katerih družbi je padel v objem alkoholu. Ne sme se skrivati pred njimi, ampak pogumno pogledati bodočnosti v oči. Bivšim tovarišem moraš odredi svoje gostoljubje, dokler tudi oni ne bodo spoznali zmote, v kateri živijo in poskusili najti pravo pot.

Da pa vsi, ki smo se rešili iz jeklenega objema alkohola, ne bi ostali osamljeni, smo ustanovili klub zdravljenih alkoholikov. V njih se sestajamo, se vspodbujamo in si pomagamo prebroditi krize, ki se pojavljajo.

Mnogo poguma in vstrajnosti je potrebno, da lahko imamo preteklost le za opomin, da se ne sramujemo priznati, kaj smo bili in da lahko prenesemo zasmejujoče očitke bivših tovarišev. Taki lahko postanemo člani kluba ali skupine zdravljenih alkoholikov.

Uspešnost teh klubov pa nam dokazuje nenehno ustanavljanje novih ter sprejemanje vedno večjega števila članov, katerih število je že naraslo preko 3000 članov. Tudi v Mesninah obstaja skupina sedmih članov že tretje leto. Skupaj imamo 33 let abstinence ali 33 let zdravljenja in čistega dela. Pot je bila težka, a sedaj je lepo.

Upam, da nisem nikogar užalil. Če pa sem bil nejasen, sem vedno pripravljen dati razlago ali sprejeti kritiko, saj je tako se bomo spoznali in si lahko pomagali.

Za skupino
zdravljenih alkoholikov
Ivekovič

(Nadaljevanje s 3. strani)

stinska mreža) originalne svinjske polovice po tržnih cenah s pribitkom določenih neposrednih stroškov. S tem je vsaj deloma krit problem preskrbe s svinjskim mesom v času turistične sezone. Ostaja pa odprt problem preskrbe široke potrošnje s svinjskim mesom.

Ukrep, ki smo ga bili prisiljeni podvzeti, ni rešitev, temveč le improvizacija. Smatramo, da je to širši družbeni problem, ki ga ne more reševati samo naš 500-članski kolektiv, temveč vsi merodajni lokalni faktorji in nam nadomestijo adekvatni del izpadov v dohodku, ki znaša v 5-mesečnem obdobju skupno din 5,175.025, oziroma din 4,44 po kg svinjskega mesa. Na prodane količine svinjskega mesa v prodaji na malo in na debelo odpade din 2,444.254,31, ostalo pa na količine predelane v mesne izdelke. Za izpad na dohodku v naslednjem obdobju pa bi se dogovarjali mesečno za nazaj na podlagi takratnih tržnih cen. Prodaja po občinah je razvidna iz priloženega pregleda.

Z navedeno problematiko smo seznanili pristojne službe v delovni organizaciji in SOZD Dobrina, da jo proučijo in jo posredujejo samoupravnim organom ter s tem problemom

ponovno informirajo politično teritorialne organe z namenom, da tudi oni sodelujejo v premostitvi izpada na dohodku pri prodaji svinjskega mesa ter da nam tako pomagajo izboljšati preskrbo široke potrošnje s svinjskim mesom.

Vizovšek Drago, dipl. oec.

PRODAJA SVINJSKEGA MESA PO
OBČINAH V ČASU OD

1. 1.—31. 5. 1976

Občina Celje	kg	239.892
Občina Žalec	kg	78.675
Občina Velenje	kg	60.985
Občina Šmarje	kg	35.692
Občina Konjice	kg	26.007
Občina Ljubljana	kg	23.595
Občina Hrastnik	kg	19.624
Občina Nova Gorica	kg	15.614
Občina Zagorje	kg	11.551
Občina Zagreb	sg	9.860
Občina Tolmin	kg	5.579
Občina Brežice	kg	5.248
Občina Laško	kg	4.785
Občina Šentjur	kg	4.778
Občina Kranj	kg	3.369
Občina Dravograd	kg	2.978
Občina Koper	kg	1.520
SKUPNO:	kg	549.952

Kalkulacija za svinjsko meso, nabavljenih živih svinj po določeni odkupni ceni, mesne enote 0,58, 0,60 oziroma 0,63 din. Po aneksu št. 10/75 Vestnika Gospodarske zbornice SRS Po Ur. l. 29/75

	ME din	ME 0,56	ME 0,58	ME 0,60	ME 0,62	ME 0,63
1. Določena odkupna cena			17,40	18,00	18,63	18,90
2. Marža						
3. Prevoznih stroški		0,60	0,60	0,60	0,60	0,60
4. Kalo transporta iz depoja		1 0/0	1 0/0	1 0/0	1 0/0	1 0/0
Znesek		0,18	0,19	0,19	0,19	0,19
5. Nabavna cena fco klavnica	16,95	18,18	18,79	19,39	19,69	
0/0 klavnosti	42 0/0	42 0/0	42 0/0	42 0/0	42 0/0	
Cene enote klavnosti	40,36	43,29	44,74	46,17	46,88	
6. Nabavna cena toplih polov. fco klavnica	40,36	43,29	44,74	46,17	46,88	
7. Kalo odcejanja in krojenja	2 0/0	2 0/0	2 0/0	2 0/0	2 0/0	
Znesek	0,81	0,87	0,89	0,92	0,93	
8. Klavnina	1,60	1,60	1,60	1,60	1,60	
9. Prispevek zkladu ŽPS	0,20	0,20	0,20	0,20	0,20	
10. Peta četrt	7,00	7,00	7,00	7,00	7,00	
11. Cena polovic pred hlajenjem	35,97	38,96	40,43	41,89	42,61	
12. Hladični kalo 0/0	1,75	1,75	1,75	1,75	1,75	
Znesek	0,63	0,68	0,71	0,73	0,75	
13. Dostava	0,35	0,35	0,35	0,35	0,35	
14. Cena na veliko fco poslovalnica	36,95	39,99	41,49	42,57	43,71	
15. Kompenzacija	— 3,95	— 3,95	— 3,95	— 3,95	— 3,95	
	33,00	36,04	37,59	39,02	39,76	
16. Rabat	2,00	2,00	2,00	2,00	2,00	
17. Skupaj	35,00	38,04	39,54	41,00	41,76	
18. Prodajna cena	35,00	35,00	35,00	35,00	35,00	
19. Razlika — minus	0	3,04	4,54	6,02	6,76	