



Letošnji cilji

Delavski svet je sprejel smernice plana za tekoče leto. Opredeljujejo osnove poslovne politike za leto 1993 in služijo kot osnova za pripravo periodičnih planov. Postavljanje fiksnih pozicij v tako nepredvidljivih in spreminjajočih se časih, je seveda neralno, zato velja sistem periodičnih planov.

Širše pogoje in značilnosti preteklega leta, ki so služili tudi za pripravo letošnjih

smernic, bomo verjetneje natančneje analizirali ob sprejemanju ZR, povejmo pa, da so smernice pripravljene vendarle tudi na določenih okvirih preteklega obdobja, in sicer: na doseženi ravni proizvodnje, številu zaposlenih, možnostih prodaje na domačem trgu in s tem v zvezi nujnost obsega izvoza. Iz tega so izhajali osnovni poudarki za smernice letošnjega leta, ki nam jih predstavlja vodja plansko analitske službe, ga. Rozina Kum:

Tržne usmeritve:

Izvoz slej ko prej mora pokrivati večji del proizvodnje in vse aktivnosti bodo usmerjene k zadrževanju boljših poslov ter postopni zamenjavi slabše plačanih dodelav z boljšimi. Istočasno je naša naloga pospešiti iskanje možnosti klasičnega izvoza vseh oblik in na vseh trgih izven Slovenije. Pravočasno bo potrebno zagotoviti tudi pokritja za mrtve sezone.

Na bistveno zmanjšani domači trg, ki ga je precej domačih proizvajalcev v letu 1992 celo zapustilo, je v letu 1993 pričakovati močnejši pritisk tako slovenskih proizvajalcev kot tudi konkurence iz uvoza. Ocenjujemo, da je ob maksimalni uskladitvi proizvodnje za domači trg in izvoz možno na slovenskem trgu prodati približno 20 % naše proizvodnje vključno s proizvodnjo uniform za velike naročnike. Oba segmenta trga - široka potrošnja in veliki naročniki sta potrebna posebne obdelave, pri čemer je največjega pomena poleg kakovosti pravočasna dobava.

Iz tega izhaja, da moramo v okviru nabavne dejavnosti maksimalen poudarek posvetiti usklajenosti nabave s prodajo tako po roku, količini, ceni in kreditih. Glede na odprtost trga ne postavljamo več prednosti nabavi na domačem trgu niti ni cilj zmanjšanje uvoza, temveč je cilj čimugodnejša nabava ne glede na trg.

Čeprav zamikov v proizvodnji ne bi smelo biti, je morebitne take odmike potrebno pravočasno zaznati in takoj ustrezno ukrepati pri planu izvoza, prodaje na domačem trgu in nabave.

Poleg časovne usklajenosti prodaje in nabave je naloga tudi maksimalna uskladitev plačilnih rokov na prodajnem in nabavnem področju, pri čemer se pričakuje pritisk kupcev na podaljšanje roka ter pritisk dobaviteljev na izstavljanje instrumentov za zavarovanje plačil.

Majhnost slovenskega trga pogojuje nadaljnje

V današnji številki

Lansko leto smo prvič po dolgih letih omejili ne le naklado našega časopisa, ampak tudi pogostnost izhajanja. Mnogi upokojevalci ste nas klicali in se pritoževali, da časopisa zadnje čase ne dobivate... Vendar - kot rečeno - izhajali smo redkeje, naslove naših upokojevalcev pa smo v celoti zadržali. Na žalost se slabo likvidnostno stanje letos še nadaljuje - tako kot še marsikje drugje. Zmanjševati moramo stroške. Tako je sprejeta odločitev, da bomo letos izdali 10 številčk glasila, vmes pa bomo skrbeli za redno obveščanje preko informativnih biltenov. Trudili se bomo zajeti v časopisu vse pomembne informacije, povzeti mnenja delavcev in vodstva, zadržati stalne rubrike - skratka, obdržati časopis pisan. To je seveda lažje, če izhajamo pogosteje, vendar - treba se je prilagoditi možnostim.

Pred nami je prva številka - nekoliko pozno glede na sestavke, ki se dotikajo noveletnega časa...

- Spregovorili smo o odstotku popravil med nastajanjem izdelkov
- Predstavljamo planske cilje
- Iskali smo mnenja o solidarnosti
- Razmišljamo o kulturi
- Vtisi iz Belorusije kako dela tekstilna tovarna v tej daljni deželi
- Pregled poškodb pri delu v lanskem

Letu... Pa... kaj...

Cilji poslovanja:

Cilj poslovanja podjetja Labod je povečanje konkurenčnosti in ustvarjanje dobička. Temu cilju so podrejene usmeritve poslovne politike po posameznih področjih:

- povečanje produktivnosti z boljšo organizacijo dela
- izboljšanje cenovne strukture izvoza (povečati količine pri partnerjih z višjo ceno in obratno zmanjševati količine pri partnerjih z nižjimi cenami, pridobivati posle z višjimi cenami)

- povečevati klasični izvoz na trg z konvertibilnim plačilom - cilj je približati se deležu 10 % proizvodnje v klasičnem izvozu

- pospešiti zmanjševanje zaposlenih v režiji pa tudi v neposredni proizvodnji, če bodo pogoji gospodarjenja in proizvodni rezultati to narekovali

- organizirati se na vseh področjih tako, da bo zagotovljeno povečevanje učinkovitosti in ustvarjanje dobička

Tudi v tem smislu naj bi zaživel naš profitni centri.

Te cilje pa utemeljujemo z naslednjimi področji:

IZ LABODOVE DRUŽINE

manjšanje števila izdelkov v enem artiklu ter nujnost diverzifikacije ponudbe z izgrajenimi blagovnimi znamkami, kar bi onemogočilo, da bi se v večini trgovin pojavljala enak ponudba. Ta trend posledično zahteva tudi organizacijsko spremljavo v vseh delih procesa (nabava, kreacija, modeliranje, predstavitev in prodaja).

Tehnična in tehnološka usmeritev

Tržno usmeritev bo mogoče izvrševati z ustrezno proizvodno naravnostjo, ki se bo izražala v pravočasni proizvodnji, to je v predvidenih rokih, količini in ustrezni kakovosti.

Pa tudi s spoštovanjem časovno in količinsko postavljenega razmerja za domači trg in izvoz,

organiziranjem proizvodnega procesa, ki bo sposoben slediti zahtevam trgov,

pokrivanjem proizvodnje v najbolj primernih okvirih glede na organiziranost in usposobljenost (časovno, količinsko, strukturi izdelkov),

proizvodnjo po potrebi opremiti z dodatno opremo za doseganje večje produktivnosti in kakovosti,

izboljšati je treba strokovnost neposrednega proizvajalca in organizatorjev dela, tehnološko disciplino,

doseči je treba raven najustreznejše kakovosti, zato je nujno dosledno ugotavljanje kakovosti v času proizvodnega procesa. Graditi in doseči je treba večjo zavest in polno odgovornost za trajno kakovost izdelkov tudi z dograjenim sistemom nagrajevanja in te kaznovanja vseh delavcev v podjetju.

Plan dela:

Plan dela je usklajen s količino in časovno predelavo za domači trg in za izvoz. V okviru tega imajo tovarne določeno samostojnost pri postavljanju plana dela.

Proizvodni plan:

Proizvodni plan minut je:

Število delavcev Proizv. minute

LOČNA	272	26.954.078
LIBNA	282	27.338.697
DELTA	496	46.126.976
TIP-TOP	138	13.554.565
TEMENICA	120	11.891.505
ZALA	102	10.107.779

SKUPAJ 1.409 135.973.601

Poškodbe pri delu v letu 1992

Iz evidenc poškodb pri delu na poti na delo in z dela je razvidno, da v zadnjih treh letih število primerov na 100 zaposlenih delavcev bistveno ne odstopa in se giblje v vrednosti 1,5 do 2. V letu 1992 je bilo zabeleženih skupaj 37 poškodb z izpadom 709 delovnih dni, od tega 20 poškodb na delu z izgubo 356 delovnih dni in 17 poškodb na poti s 353 izgubljenimi dnevi, kar je za 107 delovnih dni vseh poškodb manj kot leta 1991. Delno se je zmanjšalo tudi število poškodb na 100 zaposlenih delavcev, in sicer z 2,05 na 1,85. Še vedno pa se od vseh poškodb polovica le- teh pripeti na poti in zahtevajo tudi večji izpad delovnih dni. V letu 1992 pa je število izgubljenih dni zaradi poškodb na delu presegló izpad delovnih dni zaradi poškodb na poti in sicer zaradi nekaj izjemnih primerov, kot so npr. padci v delovnih in pomožnih prostorih, ki zaradi hujših poškodb zahtevajo daljše zdravljenje.

Ostale poškodbe pa so lažjega značaja, kot

manjši udarci, odrgnine, poškodbe zaradi padcev predmetov ipd. V letu 1992 tudi ni bilo zabeležene hujše poškodbe, ki bi zahtevala dolgotrajno zdravljenje oz. invalidnost.

Izmed vseh poškodb, ki so se pripetile neposredno na delovnem mestu, je bilo zabeleženih 5 prebodov na šivalnih strojih in en primer ureza na krojilnem stroju. Glede na vrste poškodb in mesto nastanka je možno ugotoviti, da le-te nastanejo v večini primerov kot posledica trenutno slabše organiziranosti v proizvodnem procesu, založenosti predvidenih prostih površin za gibanje delavcev pri delu in nepravilne lokacije oz. položajev delovnih priprav in naprav.

Izpad delovnega časa zaradi bolezenskih izostankov in poškodb pri delu brez nege družinskega člana in porodniške se bistveno ne razlikuje od prejšnjega leta in znaša skupaj 6,31 % izpada delovnega časa, pri čemer je delež poškodb na delu 0,23 %.

Labod - tovarna oblačil Novo mesto

EVIDENCA POŠKODB PRI DELU ZA OBDOBJE JANUAR - DECEMBER 1992

TOZD	ŠTEVILO ZAPOSLENIH			ŠTEVILO POŠKODB			ŠT. IZGUB. DEL. DNI			ŠT. OPRAV.	ODSTOTEK POŠKODB V %			R	P	OPOMBA	
	Z	M	SKUP.	na delu	na poti	skupaj	na delu	na poti	skupaj		DEL. UR.	na delu	na poti				skupaj
LOČNA	306	9	315	3	1	4	48	1	54	497 896	0.05	0.32	1.27	13.50	8.03	1 x vbod	
LIBNA	331	22	353	2	3	5	40	3	111	553 031	0.57	0.85	1.42	22.20	9.04		
DELTA	572	25	597	8	10	18	161	10	397	974 554	1.34	1.68	3.02	22.06	18.47	1 x vbod	
TEMENICA	142	9	151	1		1	9		9	250 727	0.06	0.00	0.06	9.00	3.99		
TIP-TOP	164	6	170	1		1	64		64	240 369	0.59	0.00	0.59	64.00	4.16	1 x urez	
ZALA	135	5	140	2		2	9		9	203 601	1.43	0.00	1.43	4.50	9.82	2 x vbod	
STR. SLUŽBE	182	92	274	3	3	6	16	3	65	482 278	1.09	1.09	2.19	10.83	12.44	1 x vbod	
DO LABOD	1838	168	2000	20	17	37	356	17	709	3.202 465	1.00	0.85	1.85	19.16	11.55		

ing. Milan Rifelj

Dnevna svetloba

Obe Labodovi vzorčni sobi sta brez dnevne svetlobe, tako v ljubljanskem delu Laboda kot v novomeškem. Pa vendar le dnevna svetloba omogoča videti barvo v pravi luči. Nežni pasteli delujejo pri umetni svetlobi drugače kot pri naravni svetlobi. Pri kupovanju naših iz-

delkov je barva enako pomembna kot kroj, model... Zato je nujno tudi v danih razmerah poskrbeti za kar se le da naravno svetlobo. Na srečo so možnosti velike, čeprav prav noben nadomestek ne more biti enako originalen. Pa vendarle...

Izgubljanje minut zaradi popravil

Kaj pomeni vračanje izdelkov v popravilo? Izguba minut, minus na kakovosti, slabo razpoloženje itd. Koliko pravzaprav naših izdelkov se vrača v popravilo in kje so osnovni vzroki za to? Gre za oceno tega, le v Delti je spremljiva vračil vodena računalniško - torej gre pri njih za točen podatek.

DELTA - g. Franc Kranjc: Odstotek vračanja izdelkov v popravilo je v Delti dokaj visok, saj je povprečje okoli 22 %, pri posameznih izdelkih pa to lahko zelo niha tako navzgor kot tudi navzdol. Po mojem mnenju je osnovni vzrok v premajhni univerzalnosti naših šivilj. Menjave so velike, zahtevnost ogromna, materiali so zelo težki. Poleg tega našega vzroka pa je na drugi strani tudi tehnologija čestokrat nerazčiščena, včasih se zgodi, da ima tuj partner pri različnih tehnikah, ki spremljajo nastajanje izvoza, različne zahteve. Še posebno težo pa bi moral dati na materiale. Ob nastajanju bluzic je pogosto odtis prstov nemogoče preprečiti, saj gre za izredno občutljivost materiala. Take izdelke vračamo zagotovo v čiščenje. Sicer pa precej tega odkrivamo tudi v fazi nastajanja, ker je naš sistem spremljave kakovosti še posebno "gosto" zastavljen.

TEMENICA - g. Franci Junc: Podatek je relativen, saj sega od 2 pa vse do 10 odstotkov. Presenetljivo je, da je pri težkih modelih vračanja v popravilo manj kot pri lahkkih, kjer pozornost ni tako izrazita. Velik delež vzrokov je v nas samih, to moramo priznati. Ostali vzroki pa so tudi v vse slabših in vse zahtevnejših tkaninah, v ne dovolj razčiščeni tehnologiji. In če se vrnem na naš prvoten "greh" - hitenje in borba za normo, za osebni rezultat - je eden od bistvenih vzrokov za slabo kakovost in za vračanje izdelkov v popravilo v postopku nastajanja. Zagotovljen dober sistem spremljanja in nadzora pa

omogoča sprotno odkrivanje napak.

LIBNA - g. Ivan Žoher: Odstotek vračanja izdelkov v popravilo je kaj različen pri različnem delu. Rekel bi, da se giblje v povprečju okoli 10 odstotkov. Pri težkih modelih je sprotne popravila več kot pri lahkkih ali pri večjih serijah. Mislim, da je za zmanjševanje odstotka popravil velikega pomena izdelava "kontra" vzorca, na katerem so vse nejasnosti dorečene. Pomembna je tudi zavest delavcev, da svoje delo opravijo, kot je treba. So pa še vzroki, na katere ne more vplivati ne delavec ne tehnolog - če gre za težke ali slabe tkanine. Ker tudi za izvoz delo pripravljamo v tovarni sami, je tudi za izvozne naloge kar 80 odstotkov odgovornosti na nas samih, kar je pravzaprav za nas dobro, ker lahko sami "krojimo" odnos in poskrbimo za dosledno pripravo.

ZALA - ga. Albina Tušar: Tudi v Zali, pravi direktorica, da je odstotek popravil v postopku nastajanja izdelka kaj različen. V najslabših primerih lahko seže vse do 10 odstotkov, povprečje pa je nizko, ocenjuje, da okoli 2 %. Osnovni vzroki so v vseh težjih, v vse zahtevnejših materialih. Redno in sprotno spremljanje skozi posamezne faze zagotavlja, da do napak ne prihaja, so pa primeri, ko se zdi, da je izdelek vendarle lepo narejen, pa so šivi, na primer, nepravilni. V šivalnici pride do popravil predvsem zaradi že omenjenih zahtevnih tkanin, vendar je tega zelo malo. Tudi zato, ker je jasno dorečeno, da na račun kakovosti ni iskanja kvantitete. Šele po doseženi zahtevani kakovosti je na vrsti boj za osebno normo. Manj vpliva pa je v likalnici, kjer zaradi zelo izrabljene opreme ni moč dosežati primerno kvalitete. Tu je zavratanje več in tudi tuji partnerji vse pogosteje opozarjajo na to našo slabost.

"Poudariti tudi velja, da imamo v Zali vse manj vračanj v popravilo tudi zato, ker imamo pripravo dela sedaj v sami tovarni. Ker delajo večino za izvoz, prihajajo k nam

le kroji. Pregled teh je dobro in celovito pripravljeno delo, je porok za razčiščen pristop, ki omogoča ob jasnih navodilih in jasnih zahtevah tudi pričakovani izdelek.

Splošna ocena torej je, da v Zali nimamo večjih sprotnih popravil, kar pa jih je, so pogojeni predvsem z vse bolj zahtevnimi tkaninami ali s slabo opremljenostjo likalnice."

TIP-TOP - ga. Angelca Blatnik: Pri ocenjevanju ravni kakovosti izdelave posameznega izdelka, ali celotne proizvodnje je za realno presojo potrebno širše poznavanje problematike ali pogojev dela, v katerih poteka tehnološki proces nekega izdelka. Mesečna poročila službe kontrole kakovosti, ki vsebujejo le procentualni delež izdelkov z napako in morda še opombo o sporni kakovosti metrskega blaga, so po mojem mnenju le grobi kazalec. Zato želim poudariti, da se kakovost izdelka ne rojeva le v proizvodnji, temveč že mnogo prej. Žal pa v večini primerov ocenjujemo in preštujemo le napake proizvodnje, čeprav je mnogokrat slab izdelek posledica slabe tkanine, neprimernih pomožnih materialov in drugega.

Navkljub vsemu pa tudi pogostost napak, pogojenih z delom v proizvodnji, ni zanemarljiva postavka. Z menjavanjem asortimana izdelkov, pomlajevanjem kadra v neposredni proizvodnji in podobnega, nastaja možnost večje pogostosti napak. Npr.: S prenašanjem ženskih kril za f. Jobis v povsem na novo ustanovljeno brigado zaposlenih, je bil v lanskem letu svojevrsten riziko v pogledu kakovosti. Podobno je bilo z brigado, ki je prešla s kril na Joop program. Težko je v takih primerih presojati, v kakšni meri gre za malomaren odnos do opravljenega dela ali za pomanjkanje delovnih izkušenj in sposobnosti presojanja kakovosti lastnega dela, saj se lahko oboje prepleta. Še vedno pa ostaja golo dejstvo, da so prisotna popravila, ki bremenijo produktivnost in tudi rok odpreme. Število zavrnjenih kosov na končni kontroli pa je močno odvisno tudi od zahtevnosti osnovne tkanine. Pri temnejših enobarvnih tkaninah, ki so občutljive na likanje, je gotovo verjetnost pogostosti pojava leska in odtisov mnogo večja kot pri za likanje manj zahtevnih tkaninah. Tudi dokrojevanja zaradi zamenjav posameznih delov oblačila, sicer neznatno napako v blagu, je v posameznih primerih preveč, predvsem pri predelavnih poslih, kjer izdelka z označeno napako ne moremo odpremiti. V povprečju pa velja, da je na končni kontroli zaradi neprimerne kakovosti izdelka zavrnjenih okoli 5 % izdelkov.

LOČNA - g. Ludvik Judež - v.d. direktorja: Moja ocena je, da je popravil v Ločni med 5 in 10 odstotki. Prav posebej tega nismo spremljali, se pa dogaja. Nekaj je vzrokov v materialih, v zahtevnih modelih, veliko pa pri ljudeh samih. Hitenje za čim višjo normo rojeva napake, ki jih sproti popravljamo. Včasih, če čas dopušča, jih popravijo že brigadirke, drugače delavke same. Ocenjujemo vsak model posebej in pričakujemo zaplete na posameznih operacijah. Tam smo seveda bolj pozorni in lahko takoj reagiramo. Povedati pa moram, da pri približno 80.000 operacijah enostavno ni mogoče biti prav pri vsaki polno pozoren. Reči moram, da veliko opozarjamo delavke in, da se rezultati tudi na tem področju popravljajo. Ne gre sicer za velik odstotek popravil - vendar kakršenkoli je, pomeni izgubo minut, kar je treba odpraviti.



Ljudmila Hribar iz Libne (sedi na sredi), obdana s sodelavkami, preverja postopek operacije, da bo vse steklo pravilno, kvalitetno in seveda, čim lažje za šivilje.

PODJETJE SMO LJUDJE

Naša mnenja - o solidarnosti

Vida Berčon - Iikalnica - Tip-top: Upam, da



je občutek solidarnosti v ljudeh še prisoten, čeprav so časi zelo težki. Vzajemnost in medsebojno razumevanje je nekaj, kar se ne da kar tako izbrisati. Na primer

delavci Tip-topa smo tudi razumeli in po svoje pomagali delavkam Delte in jih podprli pri njihovih prizadevanjih, čeprav sami nimamo takih problemov. Vendarle želimo pomagati. Je pa to področje, ki bi ga bilo potrebno nekako zapisati, da bi bila vsaj majhna obveznost pri solidarnosti. Če se zanašamo le na dobro voljo, je premalo. Ne bi smeli izriniti humanosti, nasprotno, spodbujati bi jo morali.

Milena Klun - brigadrika 1 - Tip-top: Mislim,



da je v današnjem času področje solidarnosti bolj kritično. Živimo v strašnem tempu, ki je v proizvodnji še posebno poudarjen. Mislim pa, da je delavka, ki je leta in

leta na normi, izčrpana in je obveznost podjetja, da za take osebe vpelje določen inštrument solidarnosti. Usmerjena in negovana solidarnost je del naprednega, humanega sveta. Tako tudi mi ne bi smeli pozabiti na to.

Marija Bobič - skladišče Novo mesto: Če



pod solidarnost štejemo odnos do bolnih, do invalidov itd., jo vsekakor moramo še zadržati in mora najti prostor tudi v zakonih. Sicer pa mislim, da tiste tople človeške

solidarnosti zaenkrat ni več.

Jože Pavlin - vzdrževalec v Ločni: Časi so



taki, da vsak bolj zase živi. V naši tovarni sicer mislim, da bi znali biti ljudje med seboj še solidarni, toda kaj, ko od vrha dol te solidarnosti ni. Razumevanje se bo

obdržalo med bližnjimi sodelavci, prijatelji, da pa bi solidarnost ostala v sistemu, pa mislim, da ne bo. Za take odnose ni več prostora.

Milan Zupančič - skladišče SB: Solidarnosti



skorajda ni več. Sodelavci si bodo verjetno med seboj še pomagali, kaj več pa ne. Prav pa je končno, da

tiste lažne solidarnosti ni več med nami. Kajti včasih smo med seboj "trpeli" tudi lenuhe, take, ki so se na račun drugih izmikali delu. Danes tega več ni. Torej, prav je, da lažne solidarnosti ni več, ne vem pa, če je prav, da je tako malo splošnega prijateljstva in razumevanja, kaj šele solidarnosti. To je prišlo z novim sistemom, z novo oblastjo. Morda se bodo toplejši občutki za sočloveka vrnili z višjim standardom nekoč v prihodnosti...

Bližamo se 70. obletnici

Ni še dolgo tega, ko smo v Labodu praznovali 60-letnico. Precej medijskega odmeva smo bili deležni ob našem jubileju in eden od naslovov je bil "Mladostna 60-letnica." No, naslednje leto pa bo naše podjetje staro že 70-let. Jubilej je priložnost, da se ponovno pokažemo in se predstavimo čim širši javnosti. V svetu dogodke "producirajo", da imajo "vzrok" za dodaten prodor v medije in med ljudi. Bomo torej v Labodu primerno izkoristili okroglo številko in iz tega tudi kaj iztržili? Naš časopis se na jubilej že letos pripravlja. Odločili smo se povabiti na pogovore mnoge znane osebnosti. Vsebina pogovorov bo vezana na njihovo profesionalnost in seveda tudi na nas same. Nekaj imen že imamo v mislih, vabimo pa tudi vse vas, da z nami razmišljate. Sporočite nam predloge, imena, za katera menite, da bi jih bilo dobro predstaviti našim bralcem, in hkrati ljudi, ki bi se jim Labod želel predstaviti поблиže. Skušali se bomo z njimi povezati in jih navdušiti za sodelovanje.



Niso redki vztriki: "Kje pa imam čas za branje knjig! Jaz vendar delam, razmišljam..." Pa se človek vpraša, kako ta oseba razmišlja in dela, če nikoli ne seže po literaturi. Kako ozek je njegov duhovni svet, kako je omejen le v svoj okvirček, ki se oža in oža in mu hkrati daje varljiv občutek vsevedneža, mogočneža...

Knjiga je učiteljica življenja, pa vendar statistika kaže, da vsak Slovenec prebere le eno knjigo na leto. Torej, kako ogromno je število tistih, ki nikoli ničesar ne preberejo. Ali pa morda... kakšne nasvete po sistemu naredi si sam ali kakšen drug priročnik, morda na temo, kako na hitro obogateti... Če je na TV film, ki sili k razmišljanju, se takoj varno odmaknemo, zakaj bi nas glava bolela zaradi takih vprašanj, kot da svojih nimamo dovolj. Od gledališča morda pritegne kakšno prav razvito delo, lahko tisto seveda, ostalo pa je tako preveč zateženo...

Približno taka je slika povprečnega odraslega Slovenca na povprečno odgovornem delovnem mestu in s povprečno izobrazbo. Pri tem se je bati, da je vse to veljavno tudi v in v.

Naš kulturni praznik je za nami - obvezen čas razmišljanja o kulturi kot srčiki narodove biti, o kulturi kot osnovnem pogoj osebne rasti posameznika in naroda. Da gre za "taprav" praznik, je dokaz prosti dan. Da bi postal "taprav" tudi v našem odnosu do tega, kar ta dan predstavlja...

INVENTURE

Enkrat na leto ugotavljamo, kaj imamo in kje je, ali je še vse tam in v takem stanju, kot je potrebno, itd. Pravzaprav inventurnim komisijam ni lahko. Opraviti morajo natančno delo, ki je v zvezi z drobnim inventarjem pa tudi osnovnimi sredstvi in ostalimi področji pogosto tudi zelo garaško. Včasih delujejo člani inventurnih komisij kot detektivi. Kje je ta omara, če bi morala biti tukaj, pa je ni? Nihče več ne ve, kako smo se med letom selili, odnašali in premikali pohištvo pa še kaj drugega. Velikokrat sprejeti sklep o nujnosti sprotnega sporočanja premikov in sprememb z navedbo inventarnih številčk nič ne zaleže. Aktualen je le za časa dela inventurnih komisij, potem pa pozabljen.

Slab odnos do naše imovine se kaže tudi v malomarnosti. Pa vendarle nas ne bi nič stalo, če bi - takrat, ko prosimo za preobleko našega načetega stola - opozorili tudi na inventarno številko in poskrbeli, da bi bila vidna tudi na preoblečenem stolu, odpadlo številko z omare pa takoj nadomestili z novo... Posojen stol naj bi evidentirali, vpisali premik, prav tako vsako malenkost. Pa še in še.

PODJETJE SMO LJUDJE

Vtisi iz Belorusije - Poslovni obisk konfekcijskega podjetja v Minsku

Ministrstvo za lahko industrijo v Belorusiji je naslovalo na predstavništvo Jugotekstila v Moskvi vlogo, v kateri navaja željo po izvedbi rekonstrukcije dveh konfekcijskih oddelkov podjetja v Minsku. To nalogo naj bi prevzel Jugotekstil, zdaj že preimenovana firma IBN-JT, v sodelovanju s podjetjem Labod. Nadalje pa naj bi bile odprte tudi druge možnosti poslovnega sodelovanja. Da bi bilo možno preučiti možnost ponudbe, je bilo potrebno opraviti posnetek stanja navedene proizvodnje. V ta namen sem s predstavniki IBN 15. januarja obiskala konfekcijsko podjetje "Krupski" v Minsku.

Sodeč po vtisih iz nekajurnega bivanja v Moskvi, preden smo nadaljevali pot v Belorusijo, sem pričakovala tudi skromno raven tehnične opremljenosti proizvodnje. Vendar pa sem bila proti pričakovanju presenečena v tej smeri, ker imajo sodobnejšo strojno opremo kot mi v Labodu, saj imajo avtomatske polagalne stroje firme Bulmer, Kanegiser fiksirne preše z avtomatskim zlaganjem, novejšje Pfaffove šivalne stroje, Weit likalne mize, Testove likalne preše s programskimi karticami, viseč transport od montaže do skladišča ter računalniško podprt sistem.

Podjetje ima 2.500 zaposlenih na eni

lokaciji, kjer proizvodnja poteka v treh nadstropjih s centralno krojilnico in likalnico. Proizvodni program zajema ženske plašče in balonarje, postopno pa prehajajo tudi na ženske kostime in anorake.

Tudi pri njih se velikost proizvodnih serij močno zmanjšuje, organizacijsko pa so naravnani na naročila v povprečju po 10.000 kosov v enem modelu, to pa je tudi glavni problem v procesu dela. Oddelek šivalnice za ženske plašče zaposluje 284 šivilj, ki delajo v dveh izmenah. Dnevna proizvodnja je 1390 ženskih plaščev. Zanimiv je tudi podatek, da je kompletna izmena 142 šivilj organizirana v eni brigadi, kar pomeni, da vsi v šivalnici delajo en model. Na 284 zaposlenih v neposredni proizvodnji imajo še 14 mojstrov, 1 načelnika oddelka, 1 namestnika načelnika, 2 tehnologa, 2 inštruktorja in 12 kontrolorjev. Delovni čas je od 6.50 do 15.10 in od 15.30 do 23.50 za proizvodnjo, za režijo pa od 8.45 do 17.30. Osební dohodki proizvodnje so po izjavah direktorja v višini 10.000 rubljev ali 30 DEM, kar je dokaj visoko tudi za rusko povprečje, ki znaša 13 DEM. Imajo pa tudi brezplačen topel obrok malice. Povprečna starost zaposlenih pa se giblje od 27-35 let.

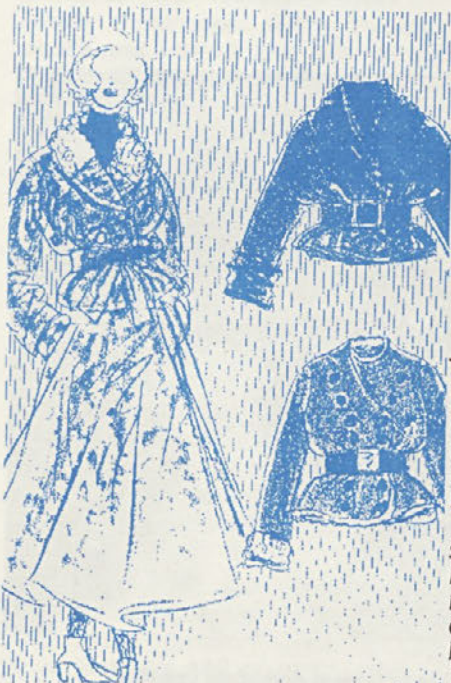
Glede na zahtevnost dela imajo 4 kategorije šivilj in 3 kategorije likanja. Produktivnost

merijo v minutah po posamezniku, višina dodatnih časov tako imenovanih planiranih izgub pa se giblje od 10-20%, odvisno od zahtevnosti strojne opreme. Za raven kakovosti izdelkov, ki sem jih imela priložnost videti v medfazi in končni izdelavi, velja ugotovitev, da ne sodijo v rang zahtevnosti naših meril o kakovosti. Pa tudi obstoječa organizacijska dela in raven tehnologije izdelave jim tega ne dopuščata, saj je oboje prilagojeno na visoko serijsko proizvodnjo manj zahtevnih izdelkov.

Pravo nasprotje vtisom iz tovarne pa je utrip življenja skoraj dvomilijonskega mesta Minska in večmilijonske Moskve, kjer se zrcali zaostalost v razvoju na vseh ravneh in pomanjkanje sredstev za preživljanje. Tako na glavnih prometnih točkah stojijo v strjeni vrsti v hudem mrazu in zimi odrasli in otroci ter prodajajo tudi mnogo takega, kar pri nas sodi v smeti. Tudi vaška naselja izven mesta dajejo kaj skromno podobo urejenosti stanovanjskih objektov in cest, saj vse bolj daje vtis barakarskega naselja. Skratka, ko se soočiš z zastarelostjo in življenjskim standardom Rusije, čutiš v sebi zadoščenje in srečo, da si rojen pod Alpami.

Angelca Blatnik

OB VSE MANJŠEM TRGU — VSE VEČJA KOLEKCIJA



Zaključevanje redne kolekcije je velik dogodek za podjetje. Dvakrat na leto se srečamo z našimi stalnimi kupci, da skupaj posvetimo vso pozornost kolekciji. V promptni prodaji so odnosi manj poglubljeni, zato je čas zaključevanja za podjetje tako pomemben in daljnoročno usmerjen. Končno ne gre samo za zaključevanje kolekcije, ampak tudi za spoznavanje s podjetjem, za stike z vodilnimi, za negovanje poslovnih odnosov v najširšem pomenu besede.

Slovenski trg se močno zožuje in boj za prodajo je vse težji. Zato je tudi skrb za lepo, modno, vabljivo kolekcijo toliko večja. Pa ne le za to - vse bolj je na dlani, da za tako ozek domači trg, na katerem je toliko konfeksionarjev, potrebujemo zelo pestro in široko kolekcijo. Zato so pritiski, ki izhajajo gotovo iz bojazni pred stroški - in priprava kolekcije je tudi strošek - da bi vendarle morali ob manjšanju deleža naših proizvodov za domači trg, tudi kolekcijo zmanjševati, napačni. Pri tem delu ni pametno sorazmerno z ožanjem trga tudi zmanjševati kolekcijo. Izkušnje prodaje govorijo prav obratno.

O uspehu zaključevanja bomo torej pisali v naslednji številki časopisa, g. Verstovšek pa vendarle že danes izreka zahvalo in pohvalo kreatorjem in vsem - od nabave preko modelarjev, šivilj do prodaje. Dodajmo še, da je tokrat pripravljenih 120 modelov srajc, 90 modelov bluz, 50 kril in 20 hlač, ostalih vrhnjih oblačil pa nekaj več 100. Torej trgovci izbirajo med veliko modeli.



Pesem kot orožje



Jožeta Bračičko v Labodu vsi poznamo. Morda ne prav vsi po imenu, vendar, ko v časopisu od časa do časa lahko preberemo kakšno njegovih pesmi (zbadljivk, bi bil še ustrežnejši izraz), vemo, da je avtor lahko le on.

Petnajst let je labodovec, sicer pa leze proti Abrahamu. Ko ga srečujemo pri njegovem delu - na blagajni, mu človek ne bi pripisal takih sposobnosti. Kajti tako zelo natančen, strog in dosleden je pri svojem delu, da je že marsikoga "spravil v red" glede discipline, vezane na njegovo delo, vseh pa le ne. Dvigovanje in polaganje tolarjev in deviz, izplačevanje dnevnic, kilometrin..., tu je vse kot treba, sicer sledi poduk ali ukrep. Ob tako "tapravem" blagajniku torej človek ne bi pričakoval pesnika - satirika. Predno pa spregovorimo o njegovih pesmih, povejmo, da ima še vrsto hobijev, kjer je tako dosleden in profesionalen kot pri svojem osnovnem delu. Rad ima konje, je zelo delaven v Društvu rejcev malih živali, včasih je bil igralec v novomeški amaterski skupini pa tabornik in še kaj...

Vendar se danes pogovarjamo o njegovem pesnikovanju. Res ga zadnje čase nimamo kaj dosti priložnosti brati, kar po svoje pomeni, da je zadovoljen. Kajti, kot sam pravi, človeka pripelje do literarnega ustvarjanja bolj žalost kot sreča. Bolele so ga krivice, ki jih je doživljal sam ali njegova okolica. "Nisem segel po preprih, dokazovanjih itd., ker bi bil že vnaprej poražen. Proti primitivizmu se lahko boriš le še z bolj primitivnimi sredstvi, ki jih ne premorem in ki si jih niti ne bi dovolil. Razbremenil sem se tako, da sem napisal verz, ki je zadel v živo. Ne glede na to, ali sem bil razumljen ali ne, meni je odleglo. Po odzivih sodeč, pa so razumeli tudi mnogi okoli mene. Ne vem, če so tudi naslovniki oziroma povzročitelji..."

In res človeku, ko bere misel Jožeta Bračičke, odleže. Poistoveti se s prizadetim in tako najde ventil, da se razbremeni jeze, žalosti. Njegove misli sicer izhajajo iz njega samega, povzročil pa jih je dogodek, ki ga je sam neposredno ali posredno doživel, vendar jih zna oblikovati tako, da v njih prav vsi najdemo svojo tolažbo ali svoje spoznanje.

Vrtnica

**Ko vrtnica v jeseni dozori.
trnje ostane.
cvetlje odleti.
Ko ženska cvetlje izgubi.
ubogi svet
in tri vasi.**

Dediščina

**Nazadnje zemlja
vlak' mu je nagrada.
ko pride smrt - nevesta zadnja.
Tja gre skopuški grdi starec.
otrok in ženska. lepa. mlada.
Kje bo počival kdo
in kaj bo s sabo vzel.
to drugi povedo.
Ostanjejo še soldci, hiše, zlato...
Ko boš pokojnik dragi.
to dediči vzemo!
Zastonj si goljufal in kradel.
s tabo ne bo šlo...**

Zapoved po novem

**Zapoved sedma božja se glasi:
"Ne kradi!"
Delat' res moderno ni
in za nekatere nikdar ni bilo.
se zdi.
Da v kup res ne gredo možgani leni
z delovno roko...
Kdor velik je. dovolj si
zapoved sedmo spremenit' v
"Kradi!"
To novo ni.
koristno pa le za bolj velike je ljudi.**

Upokojenci Libne smo tudi praznovali

Leta nam hitro minevajo, posebno še nam upokojencem! In tako je prešlo tudi to leto, čeprav je bilo težko. V veselem pričakovanju smo se zopet srečali, in praznovali v zadostnem razpoloženju, med vsemi, ki smo se nekdanj vsak dan srečevali na delovnih mestih v tovarni.

Zbrali smo se v tovarni Libna v Krškem, kjer so nas prijazno sprejeli. Nato smo si ogledali proizvodnjo in malo pokramljali z bivšimi sodelavkami.

Tovarna je lepo urejena na kar smo zelo ponosni.

Tudi mi upokojenci spremljamo kako potekajo vse večje težave na tržišču, ter težko delo delavcev in vodstva podjetja. Spominjali smo se kako smo se tudi mi trudili in si služili kruh, ni bilo lahko, a je šlo.

Vse, tudi to, nam je popestrilo praznični dan.

Na Sromljah smo imeli kosilo. Nato nam je v pozdravnem govoru g. direktor Edo Komočar orisal življenje in delo tovarne.

Generalni direktor Laboda g. Bratož Milan nas je nekoliko seznanil z gospodarskimi pogoji podjetja Labod.

Po govorih in željah za vse boljše v novem letu, smo se prijetno zabavali ob pesmi in plesu.

Obiskal nas je tudi Miklavž in spremljal ga je parkelj, ki sta nas tudi obdarila.

Bilo nam je zelo lepo, za kar smo dolžni veliko zahvalo organizatorju, zelo prijaznima ga. Mariji in ga. Katarini, posebno pa g. direktorju Edu Komočarju in vsem ostalim, ki so pripomgli k veselemu vzdušju.

V imenu upokojencev Marija Čuk



Veselo raspoloženje upokojencev Libne ob bogati mizi in prijetnem domačem vzdušju

IZBIRA OSEBNEGA ZDRAVNIKA

Zakon o zdravstvenem varstvu in zdravstvenem zavarovanju daje osebnemu zdravniku posebna pooblastila glede uveljavljanja pravic zavarovancev iz obveznega zdravstvenega zavarovanja in mu je naložil tudi določene druge naloge. Zato si izberite svojega osebnega zdravnika v osnovni zdravstveni dejavnosti (v zdravstvenem domu - obratni ambulanti ali zasebnega zdravnika), če tega še niste storili. Vedeti morate, da gre za izbiro za daljši čas. Zakon namreč določa, da si zavarovanec izbere osebnega zdravnika najmanj za leto dni. Ta čas se lahko skrajša le, če pride med zavarovancem in zdravnikom do nesporazuma ali nezaupanja.

Zavarovankam zakon daje tudi možnost, da si prosto izberejo tudi svojega zdravnika - ginekologa oziroma za otroke tudi otroškega zdravnika. Zavarovanec si prosto izbere tudi svojega zobozdravnika v osnovni zdravstveni dejavnosti. Izbira osebnega zdravnika ni vezana na kraj bivanja ali zaposlitve in je v celoti prepuščena zavarovani osebi. Enako velja tudi za izbiro zdravstvenega zavoda, v katerem se zavarovanec želi zdraviti. Kot zavarovana oseba boste svoje pravice do zdravstvenih storitev uveljavljali najprej pri svojem osebnem zdravniku, ki ste si ga sami izbrali. Zavarovanec naj bi si praviloma izbral osebnega zdravnika in zdravstveni zavod, ki je kraju bivanja oziroma zaposlitve najbližji. Če še nimate svojega osebnega zdravnika velja da si ga izberete praviloma ob prvem obisku pri zdravniku v koledarskem letu. Če izrecno ne izberete zdravnika na ta način, šteje za vašega zdravnika tisti, ki vas je v določenem koledarskem letu prvi sprejel na zdravljenje. To morate vedeti zaradi vaših pravic in obveznosti v zvezi z zdravljenjem. Povedati pa je treba tudi, da prosta izbira zdravnika ni samo pravica zavarovancev, ampak pomeni zanj in za zdravnika določeno obveznost. Slednji mora namreč zagotoviti, da bo zavarovano osebo zdravil in zagotavljal potrebne storitve ves čas, dokler si morebiti ne izbere drugega zdravnika oz. dokler ne pride do resnih motenj v medsebojnem zaupanju. Pri izbiri zasebnega zdravnika morate vedeti, da vam stroške zdravljenja pri zasebniku krije Zavod za zdravstveno zavarovanje Slovenije ali zavarovalnica samo v primeru, da ima ta zdravnik z Zavodom ali zavarovalnico sklenjeno pogodbo. Če te pogodbe zasebni zdravnik nima, boste vse storitve, ki vam jih opravi, plačali sami. Osebnemu zdravniku ima naslednja pooblastila: svojega bolnika zdravi in mu predpisuje zdravila na recept ter skrbi za njegovo zdravstveno dokumentacijo, ugotavlja začasno nezmožnost za delo zaradi bolezni ali poškodbe, ki traja do 30 delovnih dni. Če oceni, da je to potrebno, bolnika napoti k ustreznim specialistom in na bolnišnično zdravljenje ali v določenih primerih tudi na zdravniško komisijo. Napatni zdravnik - specialist praviloma opravi storitve, vezane na enkratno napatitev. V določenih primerih vaš osebni zdravnik lahko del svojih pooblastil glede diagnostike in zdravljenja take kronične bolezni, vključno s predpisovanjem zdravil in napatitvami k drugim specialistom, prenese na specialista ustrezne stroke. Pooblaščen specialist mora osebnega zdravnika redno obveščati o svojih ukrepih in poteku zdravljenja. Nespoštovanje načel glede osebnega zdravnika pomeni kršitev predpisanega postopka, kar ima lahko posledice za zavarovano osebo.

Zdravnik, ki ni vaš osebni zdravnik namreč nima pooblastil za ugotavljanje dela zmožnosti, predpisovanje zdravil na recept in podobno. To pravico ima le v primeru, da vam je potrebna nujna medicinska pomoč.

ZAHVALA UPOKOJENCEV TOVARNE TIP-TOP

Slovo od starega leta je povezano z obračunom, kaj smo opravili v preteklem letu in že sanjamo o načrtih za prihodnost.

Mislim, da v imenu upokojencev tovarne Tip-top podjetja Labod delim zahvalo za prijetno snidenje s tovarno, v kateri smo vsi pustili minulo delo.

Od upokojencev se nas je zbralo iz vseh obdobjev tovarne modnih oblačil in vseh od pripojitve k Labodu tovarni oblačil Novo mesto. Med nami je bila najstarejša upokojenka, ki je dopolnila kar 83 let. Sindikalni aktivisti, na čelu s predstavnico Heleno Končina, so nam pričarali novoletno vzdušje v jedilnici. Kuharice pa čudovito kosilo.

Kar nas je posebej prevzelo, so bile pozdravne besede direktorice Angele Blatnik, ki nas je že ob vstopu v jedilnico prisrčno pozdravljala, nato pa predstavila opravljeno delo, novosti leta 1992 in naloge v prihodnjem obdobju. Zlasti smo pozorno prisluhnili, kakšen proizvode bo tovarna izdelovala v procesih lastninjenja. Nova država Slovenija se preoblikuje in s tem v zvezi so nam predstavili tudi novosti v proizvodnem programu, kateremu morajo vsi slediti v boju za obstanek in nadaljnji razvoj.

Po predstavitvi razvojnih nalog in premagovanja težav, zlasti na kadrovskega področju, saj je iz tovarne odšlo zaradi upokojitve veliko strokovnih kadrov šiviljske oz. krojaške stroke. Vse te vrzeli je potrebno nenehno zapolnjevati in zadržati raven

znanja oz. jo dvigniti še na višji nivo zaradi zahtevnih trgov v katere vstopa tudi tovarna Tip-top.

V vabilu za novoletno srečanje je bilo navedeno, da bomo ustanovili še **sekcijo upokojencev Tip-topa**, tako kot je že ustanovljena v ostalih tovarnah znotraj Labodove družine.

O pomenu sekcije upokojencev je spregovorila Dragica Nenadič in socialna delavka Brigita Zalokar. Za omenjeno obliko smo se vsi navdušili. Izvolili smo organe in snovali program. Ob tem hvala za pomoč Brigiti.

Ob tej priložnosti vam moram povedati, da so vsi upokojenci izrazili zahvalo direktorici Angelici Blatnik in glavnemu direktorju Milanu Bratožu, da so v svoj program uvrstili tudi delavce, ki so ustvarjali podjetje, kajti v mnogih podjetjih so pozabljeni. Vsem iskrena hvala. Izrekamo zahvalo tudi za darilni paket, saj bo mnogim dopolnil garderobo, ki si jo z nizko pokojnino težko privoščijo. Na koncu smo vsi zapeli in si voščili vesele bližajoče se božične in novoletne praznike in čestitke ob tej priložnosti pošiljamo vsem delavcem Laboda in odgovornim, z željo, da bi bilo leto 1993 tudi uspešno, kajti s tem bodo naša srečanja ob novem letu postala tradicionalna, saj si jih vsi srčno želimo!

Srečno!

Za sekcijo upokojencev Predsednica
ANA MILENA GAŠPERŠIČ

ODMEV: MOJE PISMO

Oglašam se v svojem lastnem imenu, prepričana pa sem, da imajo enako mnenje o problemu, ki ga bom načela, tudi mnogi delavci Laboda, ki so blizu upokojitve.

Moti me in boli me, da Labod ni poskrbel za starejše delavce tako, da bi - kot mnoge firme po Sloveniji - zagotovil starejšim delavcem plačilo dajatev iz celotnega mesečnega prejema, čeprav gre morda za del plače v regresu ali bonih. Na ta del bi bilo pričakovati, da so plačani prispevki in tako bi si starejši delavci lahko obetali primernejše pokojnine. Kajti podatek, ki je bil večkrat dan, da je kot najboljši obdobje za računanje pokojninske osnove določeno preteklo desetletje in tako zadnje plače na osnovo ne vplivajo, ni povsem točen. Morda to velja za povprečje, vendar pa pravna služba na SPIZ pravi, da se to ugotavlja individualno - od človeka do človeka, od firme do firme.

Končno je naravno, da delavec z izkušnjami

raste in so mu z leti zaupane vse odgovornejše naloge, s tem pa prejema tudi boljšo plačo. Tudi ta lahko poviša pokojninsko osnovo, seveda, če so plačani prispevki iz celotnega zneska, kar bi bilo edino pravilno in pošteno do starejših delavcev. V tem primeru bi morali zavzeti selektivni pristop in tistim bliže upokojitve to plačati. Celo zadnje leto lahko pride v pokojninsko osnovo, če ga delavec oddela prav do konca leta.

V težkem stanju, ko se podjetje pogosto bori celo za preživetje, se zavedam, da zmanjkuje moči in časa za poglobljanje v "obrobne" probleme. Toda človek je kapital, dober delavec pa še posebno. In če je delavec zorel s podjetjem in mu zvesto dajal svoje znanje in moči, bi moral biti v še tako težkem času deležen ustrezne pozornosti.

Vendar je že tako, da so pri odločanju ljudje, ki se jim določen odstotek v minus (pa čeprav gre pri njih za dokaj velik znesek), ne pozna toliko kot pri ostalih, kjer je ta znesek sicer veliko manjši, toda hkrati tudi toliko pomembnejši.

Marinka Bedenk Ljubljana



Z novoletnega utrinka upokojencev iz novomeškega dela Laboda. Prisotni so ugotovili, da so se v zadnjem letu kar dobro "pomladili". Vsem, ki so se upokojili lani, se še enkrat po tej poti zahvaljujemo za vsa leta vašega prizadevanja za Labod in vam želimo veliko trdnega zdravja.

Šopek modrosti

Resnico spoznamo ne le z razumom, temveč tudi s srcem.

B. Pascal

Morda ne vemo, kaj je resnica, lahko pa smo resnicoljubni.

A. Capuder

Ne misli, da si dober, če si najboljši med slabimi.

Modrejo išče v sebi, kar hoče neumnež v drugih.



Posreden pritisk

Nemalokrat me sodelavci opozorijo na časopis kakšnega drugega podjetja z opozorilom, glejte, kaj vse pišejo... Zakaj torej mi ne pišemo o javnem preverjanju popularnosti šefov, o rekreaciji, o preventivnem letovanju, o napredovanju, o takih strojih, o inovacijah... Časopis je odsev življenja podjetja, piše to, kar se v podjetju dogaja, in če tega dogajanja ni, o tem ne moremo pisati. Ali pač - tako, da se glasno zamislimo, zakaj pa tega pri nas ni...?

Varčevanje

Napoved, da bomo z novim letom začeli varčevati, da bi bili tako ob lastnjenju "skupaj močnejši", je naletela na kaj veliko odmevov... Več je bilo tistih jeznih, saj delavci težko zvežejo začetek s koncem meseca. Od kje naj bi torej vzeli še za varčevanje, je bilo slišati glasne in hude pomisleke s poudarkom, naj pride tudi to mnenje v časopis...

Podkoren je zaseden

Tudi letos ni zima taka, kakršna naj bi bila... Vendar so v Kranjski gori poskrbeli za smuko z umetnim snegom. Tudi zato je bilo povpraševanje po letovanju v Podkorenu zelo veliko. Tisti prvi so si uspeli zagotoviti rezervacije, teh pa se je nabralo vse do marca. Kot smo v biltenu že povedali pa letos tudi na Zelenici ne moremo letovati. Dom, v katerem ima Labod svoje prostore, je zaseden z begunci iz BiH.



Valentinovo

"Rožnato pisemce ti napisala bom. V njem ti poslala bom srčen pozdrav prek daljav. In ko prebiral boš rožnato pisemce, vedi, da bi je v njem moje srce za te...". Stara, lepa pesem, s katero se spominimo letošnjega valentinovega - praznika ljubezni in prihajajoče pomladi...

HUMOR

Zaupni pomenek

Imam rada mornarja, vendar pravijo da mornarji za vsakim vogalom prevarajo svojo ženo. Zato ne vem ali se naj poročim z njim?

Odgovor: Kje pa je več "vogalov"?

Na kopnem ali na morju?!



Čas malice je najugodnejši čas za hitro intervencijo pri stroju, meni tudi vzdrževalec v Zali, g. Roman Carli. Glede na to da so stroji v šivalnici Zale stari med 15 in 20 let, so take intervencije kar pogoste.

ZAHVALA

Še ne 25 let star je umrl moj sin ROMAN RATAJEC. Ostre robove neizmerno bolečine za njim ste blažili vsi, ki ste mi pomagali, ga pospremili s cvetjem, se poslovili od njega in mi izrazili sožalje.

SREČANJE UPOKOJENCEV "LIBNA"

Kot vsako leto smo tudi letos v predbožično-novoletnem času obiskali bolne upokojence naše sekcije upokojencev tovarne Labod Libna Krško.

Na domu smo na domu s člani odbora obiskali šest upokojencev, ki se zaradi bolezni niso mogli odzvati skupnemu srečanju upokojencev Libne na Sromljah. Kruta bolezen jim je preprečila, da bi se skupaj poveselili, poklepetali o letih, ki so jih prebili v družini Labod, kateri, kot pravijo, še vedno pripadajo z dušo. Trudijo se, po svojih močeh in ob pomoči svojih bližnjih, da bi v življenju prispevali še kaj koristnega in dobra izkustva predali drugim.

Ob kratkem obisku smo jim (s skromnim darilom) voščili vesel božič, v novem letu pa sreče, predvsem pa zdravja in osebnega zadovoljstva. Izrazili so zadovoljstvo, da Labod ni pozabil nanje. Mnogo stvari jih veže na Labod, zato jih je zanimalo, kako bo z delom v Labodu v prihodnosti.

Z željo in upanjem na dobre rezultate in uspešen razvoj Laboda v prihajajočem letu 1993 smo se pristrčno poslovili.

Katarina Vodeb Libna



Gotovo je v vseh Labodovih tovarnah enako mnenje, da delavci iz strokovnih služb premalokrat "v živo" sodelujejo... Ob obisku vodje razvojne službe, g. Škrinjarja v Temenici, je zato - tudi iz posnetka viden in zgovoren vzklik direktorice tega profitnega centra, ki brez dlake na jeziku pove, kar misli. Pa ne gre samo za to sodelovanje, da ne bo pomote. No tokrat je tekla v Temenici beseda o usklajevanju potreb po strojni opremlitvi. Ena težjih nalog, saj je potrebe, želje in realne finančne možnosti kaj težko uskladiti.

labod

Je glasilo delavcev tovarne oblačil iz Novega mesta. Izhaja mesečno v nakladi 2000 izvodov. Glavna in odgovorna urednica Lidija Jež, tehnični urednik Stane Cimerman. Grafična priprava: FOTOLITORETUŠERSTVO Cimerman Novo mesto, TISK: Opara Novo mesto. Glasilo se šteje med proizvode informativnega značaja, za katere se plačuje davek od prometa proizvodov po stopnji 5%.