

PREDILEC

AVGUST 1981 – ŠT. 15

GLASILO DELAVCEV PREDILNICE LITJA

LETO XXII

17. avgusta 1937 – Tito prevzel vodstvo partije!

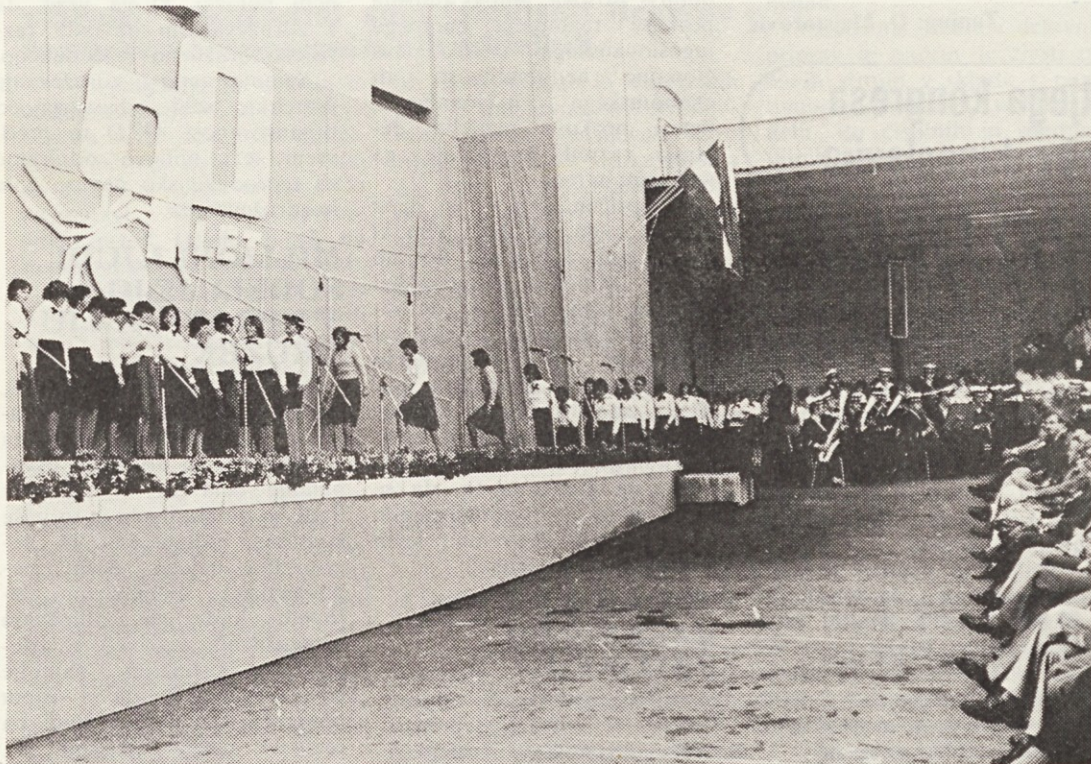
ZAČETEK NOVEGA OBDOBJA

V zgodovini jugoslovanskega revolucionarnega gibanja, v zgodovini komunistične partije Jugoslavije še več – v zgodovini tega ljudstva, se še posebno spominjamo datuma 17. avgust 1937 leta, ko je Josip Broz Tito prevzel vodstvo partije. V petinštiridesetem letu življenja, po sedemnajstih letih revolucionarnega dela je Tito postal generalni sekretar komunistične partije Jugoslavije. Tega dne, v času težkih dni pred drugo svetovno vojno, je usodo naše partije vzel v svoje roke.

»V prvi polovici avgusta« — se spominja tov. Tito, »sem dobil sporočilo od tovarišev Čolakovića in Žujovića iz Pariza, da se takoj javim v Parizu, kjer je bil sedež centralnega komiteja. Tja sem prispel 17. avgusta 1937 leta. Povedali so

mi, da je Gorkič na poziv od potoval v Moskvo, kjer so ga kasneje zaprli. Kominternina me je o tem že obvestila in me pooblastila za vodenje političnega sekretariata. Tako sem pravza prav postal generalni sekretar in prevzel popolno odgovornost za našo partijo«.

UDELEŽITE SE PROSLAVE



Proslava ob 90. obletnici Predilnice Litija, pred petimi leti, na tovarniškem dvorišču.

Letos bo v soboto, 5. septembra na tem prostoru proslava 95 obletnice naše tovarne. Pričela se bo ob 10. uri.

Proslavo bo pričela predsednica delavskega sveta, Milica Penčur, sledil bo jubilejni govor glavnega direktorja Jožeta Mirtiča in slavnostni govor predsednika gospodarske zbornice SRS Andreja Verbiča. Za tem bo osrednji, kulturni del, z naslovom »Zlate so tvoje roke, Jasnima«. Avtor recitala je Jože Sevljak, sodelovali pa bodo dramski igralci iz Ljubljane, MPZ – Lipa iz Litije, harmonikarski orkester in baletna skupina iz litijske glasbene šole ter pihalna godba Litija. Po tej točki bo na vrsti podelitev priznanj in listine o pobratenju s tovarno Krušik iz Valjeva ter ogled predilniških proizvodnih oddelkov. Po slavnosti bo družabno srečanje na Bogenšperku.

Vsi naši delavci prejmejo tudi vabila. **Udeležite se proslave!**

Življenje Josipa Broza Tita je bilo polno težkih kočljivih situacij, gotovo pa se to avgustovsko leto 1937, po svoji pomembnosti in vedno večji politični napetosti gotovo more primerjati s predhodnimi. Tako doma kot v ostalem svetu je bila situacija izredno resna, napeta do skrajnosti. In tedaj, ko so manj hrabri ocenjevali situacijo za brezupno, je Tito jasno vedel, kaj hoče. In kar je še pomembnejše, vedel je, kako doseči cilj. Želel si je močne in vztrajne komunistične partije, ki bi se borila za ekonomske in politične pravice delavskega razreda. Želel si je združen delavski razred, pobratena ljudstva Jugoslavije. Želel si je mednarodne solidarnosti in zaupal je v njeno moč. In od tedaj je, več kot štiri desetletja, dosledno vztrajal na tej poti. Z izkušnja-mi revolucionarja in močjo genija se je vpisal v vrste onih osebnosti, ki so s svojim delom prehitale čas in prerasle meje rodne zemlje.

Četudi je šele 1937 leta formalno prevzel vodstvo partije, je bil Tito dejanski voditelj KPJ že pred tem. Po povratku iz Sovjetske zveze, 1936. leta, je Josip Broz s svojimi najbližjimi sodelavci začel graditi organizacijsko in funkcionalno novo, modernejšo partijo. Pokazati je hotel, da je KPJ sposobna povesti ne samo delavce, temveč tudi veliki del ostalega ljudstva, da more dokazati onim od zgoraj v kominterni, da so koncepti, ki jih je postavil realni in uresničljivi. Na tej poti je bilo potrebno odstraniti zelo veliko sumničenj, nezaupanja, ovir. Prestati je moral dve leti preizkušeni, dokler ni dobil zvestih rok od »zgoraj«, da bi v delu zaživelo

(Nadaljevanje na 2. strani)

ZAČETEK NOVEGA OBDOBJA

(Nadaljevanje s 1. strani)

tisto, za kar si je prizadeval. In ravno v teh dveh letih dela in borbe, največkrat na račun lastne odgovornosti, se je okrepila v osebnosti Josipa Broza, njegovih sodelavcev in aktivistov KPJ, samostojnost in zupanje v lastne moči, kar postane odločujoče za delovanje partije v času, ki je prihajal. Po imenovanju za generalnega sekretarja KPJ, se je Tito dolga časa zadržal v Parizu. V domovino se je vrnil marca 1938 leta in že v začetku maja formalno začel vodstvo KPJ.

»Postavitev novega vodstva KPJ v domovini pomeni odločilni korak na poti k notranji konsolidaciji partije in odpravljanju vseh ostankov frakcionarstva.

Novo vodstvo je takoj vzpostavilo neposredne zveze s pokrajinskimi in drugimi nižjimi vodstvi v vsej državi in se s svojim delom posvetilo problemu delavskega razreda in delovnih ljudi.

Organiziralo je partijsko tehniko in solo za marksistično izobraževanje,« je dejal tov. Tito.

S prihodom tovariša Tita na čelo partije se je začelo novo obdobje v življenju jugoslovanskega delavskega gibanja. Tovariš Tito je uspel v kratkem času likvidirati (odpraviti) frakcionarstvo in konsolidirati partijske vrste, da bi tako dosegel organizacijsko-politično in idejno enotnost in da bi na temelju izvirne, ustvarjalne marksistične analize pripravil partijo za zgodovinsko vlogo, pred katero je z NOV in revolucijo bila. Uspel je prižgati baklo revolucije v domovini in združiti njene narode in narodnosti.

V izredno težki in po marsičem neponovljivi situaciji, so naši narodi in narodnosti prestali vse preizkušnje na svoji poti k svobodi in neodvisnosti, ker so imeli — Tita.

Tanjug: D. Majstorović



ENOTNI DELAVSKI RAZRED

»Delavski razred Jugoslavije je enoten, enotni so njegovi cilji in interesi. Zato so njemu nasprotne vse oblike regionalnih, republiških ali kakršnihkoli drugih nasprotij ali razlikovanj, gotovo pa so na njegovi strani tudi oblike nacionalističnega delovanja,« je poudaril Špiljak. Pri tem je še dejal, da ne misli samo na šovinistična delovanja, podobna onim s Kosova, ampak tudi na poskuse razbijanja enotnega jugoslovanskega tržišča, regionalne nedotakljivosti ali ekonomskega nacionalizma, kateri poskušajo razdeliti delavski razred Jugoslavije, ga razkosati in razbiti.

»Prepričan sem,« je dejal Špiljak, »da se bo delavski razred tudi v bodoče, kot do sedaj, odločno zoperstavljal takšnim poskusom, ki ne izhajajo iz delavca, ampak od tistih sil, ki nasprotujejo resnični vladi delavskega razreda, socialističnemu samoupravljanju, bratstvu in enotnosti naših narodov in narodnosti, ne glede na to, da se poslužujejo nacionalističnih, unitarističnih, ekstremno levih ali dogmatskih parol.«

TRGANJE RAZREDNIH PRITISKOV

»Kako premagati odpore? Gotovo ne samo s prepričevanjem, z izdelavo predpisov in ugotavljanjem posledic. Najprej moramo prebroditi ovire neposredne oblasti delavca nad dohodkom. Nujno je, da naredimo korenit prelom na področju dohodka in razširjene reprodukcije. Delavci morajo priti v tak položaj, da bodo razpolagali z vsemi deli razširjene reprodukcije. Delavci dobro vedo, da se morajo pri tem nasloniti na ekonomske kriterije in pozitivna dejstva tržnih zakonitosti. Delavci so imeli vedno v rokah samoupravne procese, vendar morajo pri tem sodelovati tudi njihovi notranji interesi za večje zavezanje in resnico, osnova za to

pa je večje nagrajevanje proizvodnega dela, katerega moramo v naši družbi vrednotiti dosti bolj kot doslej.

Razvoj socialističnega samoupravljanja, uspešno združevanje dela in sredstev in močnejše dohodkovno povezovanje, so najpomembnejši faktorji za ustvarjanje ekonomske stabilizacije. Prav tu je ključ za odgovore na vsa vprašanja, s katerimi se srečujemo,« je rekel Mojsov Lazar.

SKUPINSKO — LASTNIŠKO OBNAŠANJE

O samoupravnem povezovanju in združevanju na osnovah dohodka, je dr. Tihomir Vlaškalič opozoril na neredke skupinsko-lastniške težnje in zapiranja v »mala podjetja« in hkrati centralizacijo in avtarikalično obnašanje. »Takšno obnašanje,« je dejal, »je v našem gospodarstvu konzervativno iz pogleda razvoja samoupravljanja in vodi združeno delo v defenzivni družbeni položaj, ki ga veže, da z združevanjem obvlada razširjeno družbeno reprodukcijo.

Samoupravno združevanje potrebuje sebi odgovarjajočo organiziranost OZD in predvsem teži njihovo odpiranje za reprodukcijsko povezovanje in združevanje.«

MILIJONI LJUDI SODELUJEJO V UPRAVLJANJU DRUŽBE

Ko je Stane Dolanc govoril, da je boj za popolnejšo uveljavitev delegatskega sistema v celoti boj za družbeno osvobajanje delavcev in delovnih ljudi, je poudaril, da je to naše strateška, dolgoročna in neposredna naloga. Širino neposrednega sodelovanja delovnih ljudi pri odločanju o družbenih zadevah z delegatskim sistemom najbolje prikazuje dejstvo, da ta sistem omogoča, da milijoni ljudi na različne načine aktivno sodelujejo pri upravljanju družbe. Dodal je na primer, da je bilo na zadnjih volitvah za člane delegacij izbranih okoli 2,5 milijona prebivalcev, brez članov organov samoupravljanja v temeljnih organizacijah združenega dela in delovnih skupnostih. Prav zato predstavlja delegatski sistem najdemokratičnejši sistem in najvišjo stopnjo svobode za delovne ljudi, kar jih pozna zgodovina. Hkrati predstavlja najvišjo stopnjo svobode in uresničevanja vseh interesov, potreb in teženj, ki se pojavljajo v različnih okoljih.

TANJUG

Poudarki s tretjega kongresa samoupravljalcev Jugoslavije

DELITEV PO DELU

PRINCIPI IN PRAKSA ŠE NISO USKLAJENI

Ker še vedno prevladujejo le formalni kriteriji za delitev po delu, v praksi še ne izvajamo sprejetega načela, da naj le delo in rezultati dela določajo materialni in družbeni položaj delavca. Zato se dogaja, da važno načelo ustave — »pravico do dela z družbenimi sredstvi«, zamenjujemo zgolj s »pravico do delovnega mesta«. Ta zagotavlja socialno varnost, delavci pa si svoj standard izboljšujejo z dopolnilnim delom izven svoje temeljne organizacije. S tem nastaja slaba delovna disciplina, ki zmanjšuje produktivnost. Poleg tega pa prevladuje še mišljenje, da se z manj dela lahko pride do večjega dohodka in osebnega dohodka. To ustvarja negativne posledice, katerim se je treba zoperstaviti z delitvijo po delu in idejno političnimi akcijami. Po besedah Mike Špiljaka so razlogi za takšno stanje v tem:

— da delavci v temeljni organizaciji pogosto razpolagajo samo s čistim dohodkom in ostankom dohodka;

— da je izrazito podcenjevanje proizvodnega dela in težkega fizičnega dela;

— da so deli delavskega razreda (panoge, skupine) v tako različnem položaju, da je pogosto važneje v kateri panogi delavci delajo, ne pa kako delajo, kako gospodarijo;

— da med kolektivi iste skupine, ki delajo pod istimi pogoji, nastajajo značilne razlike kot rezultat dela in upravljanja kolektiva.

Špiljak je posebej poudaril, da je normalno, da dobre organizacije v svoji skupini ustvarijo dvakrat, trikrat in še večkrat višji dohodek na delavca od slabših organizacij; razlika med najboljšimi in najslabšimi je tudi dvajsetkratna.

»Pri tem pa ne smemo pozabiti, da morajo tiste organizacije, ki dosežejo nadpovprečne rezultate: izdvojiti dohodek, ki je nastal pod ugodnimi pogoji; znatno več odvajati v fonde; lahko pa imajo znatno večje osebne dohodke, v skladu s svojimi rezultati. Zato je treba pri dopolnjevanju samoupravnih sporazumov in pravilnika za delitev osebnih dohodkov, upoštevati tudi primerjanje rezultatov dela. To pa ne pomeni, da smo proti solidarnosti, ki se mora uresničevati po drugih poteh, in ne z negacijo delitve po delu,« je rekel v uvodu Mika Špiljaka.



Varstvo pri delu

Zgodovina varstva pri delu je opisana v knjigi »Predilnica Litija v Litiji (1886 do 1976)« in zajema 90 letno razdobje varstva pri delu v naši delovni organizaciji.

Ker v letu 1981 praznujemo 95-letnico obstoja Predilnice Litija, bo v članku obravnavano varstvo pri delu v zadnjem petletnem razdobju.

Petletno srednjeročno obdobje, ki je za nami, bo v 95-letni zgodovini predilnice označeno kot obdobje velikih investicijskih vlaganj, s katerimi smo izboljšali delovne razmere v rekonstruiranih oddelkih.

V petletnem razvojnem obdobju je bila ukinjena četrta izmena v proizvodnih oddelkih. Nočnega dela žensk nam ni uspelo v celoti ukiniti. Ob zamenjavi strojne opreme smo znižali število žensk na nočni izmeni za cca 100 oseb.

Izgradili in opremili smo novo melanžirnico, vpostavili smo v predpredilnici posamezne linije za proizvodnjo kardinane, česane in sukane efektne preje, ločeno za predenje bombažnih in celuloznih vlaken. V čistilnici, predpredilnici in predilnici smo zamenjali posamezne delovne priprave in naprave in uvedli nov tehnološki postopek predenja na brezvretenskih predilnih strojih in predilnih strojih z avtomatskim snemom. Tako so bili posamezni oddelki skupno z instalacijami, strojno opremo in adaptacijo zgradb, na novo opremljeni.

Z izpolnitvijo srednjeročnega razvojnega programa nam je uspelo:

- ukiniti 4. izmeno in uvesti nov delovni čas na 3. izmenah;
- zmanjšati število žensk na nočni izmeni za 100 oseb;
- povečati proizvodnjo na 8.650 ton in tako povečati dohodek in tudi osebne dohodke. Za delo na izmenskem in nočnem delu se je višina dodatka znatno povečala.

To so ugodni rezultati izpolnitve petletnega razvojnega programa delovne organizacije.

Služba za varstvo pri delu je pri nabavi nove opreme in

ob novogradnjah in daptacijah zgradb sodelovala in s strokovnimi ocenami ocenjevala novo strojno opremo z vidika varstva pri delu. Za nove delovne priprave in naprave je bila pred izdajo pismenih izjav izdelana in zbrana dokumentacija s tehničnimi podatki in predpisi iz varstva pri delu. Z izpolnitvijo srednjeročnega programa razvoja delovne organizacije niso bile povsem zadovoljivo urejene delovne razmere, ker so bile nove naprave nameščene v obstoječih zgradbah, v katerih je že preveč strojev. Posledice utesnjenosti prostorov so:

— višje temperature, ki v letnem času presega normativ varstva pri delu;

— prekomeren hrup, ki je značilen v predilnicah, sukalnicah in v slovenskem prostoru tudi v tkalnicah.

Količina bombažnega prahu v bombažni čistilnici je na delovnih mestih še v dopustnih mejah. Večja zaprašenosť je v čistilnici in predpredilnici ob čiščenju strojev, odvodnih kanalov, prašnih komor in klimatskih naprav. Ob zamenjavi strojev je bila na novo urejena klima v čistilnici in mikalnici sintetične, v predilnici bombaža I, OE predilnici in drugih manjših oddelkih.

Pomanjkljivost rekonstruiranih klimatskih naprav je v tem, da nimajo hladilnih naprav in zato v letnem času le povečuje količinski preliv zraka v določenem časovnem razdobju, ker je v odvisnosti

od relativne vlage v oddelkih in v zunanjem okolju.

Zaradi uvoznih omejitev in kritičnem pomanjkanju deviz se le pripravljajo elaborati rekonstrukcij klimatskih naprav za posamezne oddelke (sukalnica) in se zato posamezne rešitve odlagajo, kar najbolj občutijo zaposleni, ki delajo v posameznih oddelkih v slabem delovnem okolju.

V oddelkih, kjer predelujemo in predemo sintetično vlakno, so klime, t. j. temperature, hitrosti kroženja zraka in relativne vlage še v dopustnih mejah.

Varnostna ureditev delovnih priprav in naprav je zlasti pri novih strojih v skladu s pozitivnimi normativi iz varstva pri delu. Pri čistilnih in predpredilnih strojih so pri odpiralnih vratcih montirane blokirne naprave (centrifugalna stikala),

ki preprečujejo posluževalcem strojev dotik z vrtečimi se deli strojev.

Vse električne instalacije stalno vzdržujemo.

Služba varstva pri delu vodi evidenco o urejanju kratkostičnih upornosti izklopnih tokokrogov ob faznem stiku z maso. Izvajajo se tudi periodične meritve ničanja strelvodnih naprav in električnih instalacij.

Meritve osvetljenosti, zaprašnosti in meritve mikroklimatike v zimskem in letnem razdobju so merilo in pokazatelj skladnosti z obstoječimi varnostnimi predpisi in normativi.

Delovna organizacija skladno z razvojnim načrtom vključuje v sanacijski program varstvo pri delu in odpravo posameznih pomanjkljivosti iz varstva pri delu.

Nezgode v petletnem razdobju

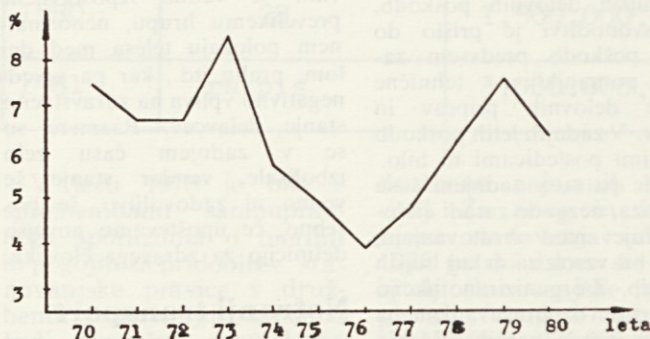


diagram 1:Število nezgod od leta 1970 - 1980 v Predilnici Litija na sto delavcev

nezgode leta	1975	1976	1977	1978	1979	1980
skupaj	57	45	55	72	84	67
obratne	42	32	45	61	73	57
ostale	15	13	10	11	11	10
izg.del.dnevi	1275	669	1333	1425	1919	884
obratne nezg. izg.del.dnevi	825	495	1056	876	1086	656

tabela 2:Nezgode od 1975 - 1980 v Predilnici Litija





V petletnem razvojnem obdobju je bila ukinjena četrta izmena. Nočnega dela žensk pa nam ni uspelo ukiniti, vendar smo število žensk na nočnem delu, po modernizaciji strojne opreme, znižali za približno 100 oseb. Fotografija je nastala 9. 2. 1978, ko še ni bila ukinjena 4. izmena.

Nezgode

Predilnica Litija je imela že več hujših delovnih poškodb. Po osvoboditvi je prišlo do težjih poškodb predvsem zaradi pomanjkljive tehnične zaščite delovnih priprav in naprav. V zadnjih letih poškodb z hujšimi posledicami ni bilo.

Prišle pa so v zadnjem času do izraza, nezgode zaradi čiščenja strojev med obratovanjem, kar je bil vzrok za nekaj hujših poškodb. Z organizirano akcijo in načrtnim izobraževanjem pa so se nezgode zaradi čiščenja stroja med obratovanjem občutno zmanjšale.

Število poškodb je od leta 1975—1979 stalno raslo, leta 1980 pa je število poškodb spet padlo. Če bi delali analizo od leta 1970—1975 bi dobili podoben diagram, kar v bistvu kaže kakšen vpliv imajo rekonstrukcije v podjetju. V času poteka rekonstrukcije število poškodb zelo naraste, potem pa začne padati. Vzroki za tako stanje so seveda odvisni tudi od fluktuacije delavcev, kvalitete vzdrževanja priprav in naprav itd.

Posebno poglavje predstavlja zdravstveno varstvo zaposlenih delavcev. Kar dve tretjini zaposlenih delavcev so ženske, kar še povečuje potrebo po čim boljši organizi-

ranosti zdravstvene službe. Delavke so pri nekaterih opravilih še vedno izpostavljene prevelikemu hrupu, nenormalnem položaju telesa med delom, prahu itd., kar pa seveda negativno vpliva na zdravstveno stanje delavcev. Razmere so se v zadnjem času zelo izboljšale, vendar stanje še vedno ni zadovoljivo, še posebno, če upoštevamo novejšo definicijo za zdravega človeka.

Notranji transport

Celoten transport surovin, polizdelkov in izdelkov je v preteklem obdobju potekal z ročnimi mehanskimi sredstvi ob težkem delu transportnih delavcev. Bale so npr. delavci skladiščili v višino s pomočjo škripca, delavke so morale ob strojih dvigovati tudi do 30 kg težke zaboje, končni izdelek so delavci v pletenih košarah s pomočjo kljuke transportirali na odrejena mesta. Transportne poti so bile večinoma neurejene, ker se v tedanjem času notranjemu transportu ni pripisovalo takšnega pomena kot danes.

Današnje stanje je v primerjavi s prejšnjim kvalitetno zelo spremenjeno. Transportne poti so danes zadovoljivo urejene in razen nekaterih izjem

ustrezajo predpisom, vsa težja transportna dela se v transportu opravljajo z mehaniziranimi transportnimi sredstvi, čeprav pa seveda še zdaleč niso izkoriščene vse možnosti mehanizacije transporta, seveda pa bi nadaljnje uvajanje mehanizacije zahtevalo zelo izpopolnjeno organizacijo proizvodnega procesa, večjo delovno disciplino, če bi seveda hoteli doseči neko zahtevano ekonomičnost.

Po analizi nezgod s poškodbami v letu 1980 se je zgodilo kar 29 nezgod pri delih in nalogah v transportu. Nobena od poškodb ni bila hujšega značaja, vseeno pa je podatek potreben razmisleka in podrobnejše analize. Glavni vzroki za poškodbe oz. nezgode so bili vozički za prevoz predpreje, potem pomanjkljivo vzdrževanje transportnih sredstev, naprav in transportnih poti.

Izobraževanje iz varstva pri delu

Izobraževanje iz varstva pri delu zajema celoten delovni kolektiv in to: pred nastopom dela, med delom in ob premetitvah, na delovnem mestu.

Ob koncu izobraževanja, po posameznih skupinah, opravljajo tečajniki preizkus znanja iz varstva pri delu. Vsopredno z preizkusom iz varstva pri delu se preverja tudi strokovno znanje na posameznih delovnih mestih. Služba varstva pri delu opravlja izobraževanje iz varstva pri delu samostojno in v sodelovanju s službo izobraževanja delovne organizacije. O samem izobraževanju se vodi evidenca s programi izobraževanja in preizkusov znanja iz varstva pri delu.



Delo komisije za varstvo pri delu

Pod okriljem DS deluje komisija za varstvo pri delu in varstvo pred požarom. Komisi-

ja občasno poroča o svojem delu iz strani varstva pri delu samoupravnim organom.

Samoupravni akti iz varstva pri delu

V letu 1968 je bil sprejet nov pravilnik o varstvu pri delu, varstveni ukrepi in normativi, poslovni red za industrijski tir in ostali samoupravni akti. Izdelana je bila metodologija pregledov delovnih priprav in naprav, ki je bila potrjena s strani republiškega inšpektorata za delo.

Pregledi delovnih priprav in naprav

Posebna komisija delovne organizacije pregleduje in izvršuje preizkuse delovnih priprav in naprav po izdelani metodologiji in programu. Posamezne strokovne službe so dolžne na podlagi zapisnikov o pregledih, pomanjkljivosti odpraviti. Po odpravi le teh, služba varstva pri delu izdaja za pregledane delovne priprave strokovne ocene.

Zdravniški pregledi

Služba VD sodeluje z zdravstveno službo in skrbi za periodične zdravstvene preglede delavcev, ki delajo na delovnih mestih s povečano nevarnostjo za zdravje in življenje. V letu 1980/81 je ZVD — SRS Slovenija opravil pregled sluha in ostalih organov pri zaposlenih v predilnici in sukalnici. O pregledu je zavod izdelal posebno strokovno poročilo.

Evidenco o bolniškem staležu, zaposlovanju in premeščanju invalidov, nosečnic in drugih manjzmožnih oseb v preteklem razdobju, je obdelala socialna delavka v posebnem poglavju.

Služba za varstvo pri delu vodi zahtevano evidenco in prijave s področja varstva pri delu, sodeluje s pristojnimi inšpekcijami dela, skrbi, da se do predpisanih rokov odpravijo pomanjkljivosti iz varstva pri delu, in da se vodi evidenca o vseh zamudnih pojavih, ki bi lahko ogrozili varnost in zdravje zaposlenih. Kakor je bilo sodelovanje s poslovnimi organi, posameznimi službami in delavci v proizvodnih oddelkih v opisanem obdobju uspešno, lahko pričakujemo, da bomo odpravili še tiste pomanjkljivosti, ki jih do sedaj nismo mogli odpraviti.

Franc Lesjak var. ing.

Zdravstveno in socialno varstvo

Z ustavnimi določili je, kot pravica delavca, ugotovljena dolžnost organizacije združenega dela, da delavcu zagotovi njegovo telesno in moralno integriteto. Pri tem ne gre le za formalno pravico, gre za temeljno vsebino položaja delavca v delovnem procesu, za obveznosti in pravice, da mora biti delo tako organizirano in delovni pogoji taki, da zagotovijo čim večjo zaščito zdravstvene in delovne sposobnosti.

Zaradi narave dela imamo zaposlenih največ žena. Delovni proces zahteva, da se delo opravlja tudi v nočnih izmenah, kar je za našo ženo, obremenjeno še z dodatnim gospodinjstvom delom izredno naporno, vendar zaradi tehnologije, nočne izmene do sedaj še ni bilo moč ukiniti.

Tako so za ugotavljanje zdravstvenega stanja delavcev organizirani dodatni preventivni pregledi. Zavod SRS Slovenije za varstvo pri delu, je v letošnjem letu dokončal raziskavo sluha, delovnih pogojev in posledic na zdravstveno stanje pri delavkah in delavcih naše delovne organizacije.

Precej jasno sliko o stanju na področju zdravstvenega varstva delavcev so nam dali tudi podatki o gibanju bolezenskih odsotnosti z dela. Bolniški stalež je še vedno razmeroma visok, giblje se od 6,4 % do 5,3 %, vendar zasledimo rahlo upadanje. Visoko je bilo tudi število zamujenih delovnih dni zaradi rodniškega dopusta. Hkrati s tem so se večali tudi izostanki zaradi nege in spremstva družinskega člana, na kar je vplival tudi prepočasen razvoj neposrednega otroškega varstva.

Med boleznimi se najpogosteje pojavljajo boleznimi gibalnega sistema in vezivnega tkiva, boleznimi dihalnega sistema, boleznimi urogenitalnega sistema, krčne žile, boleznimi živčnega sistema in čutil.

Pri tem zasledimo veliko medsebojno povezanost vzročnosti invalidnosti in pogostosti teh boleznimi.

	1976	1977	1978	1979	1980
II. kateg.	7	7	9	14	14
III. kateg.	40	38	50	49	47
skupaj	47	45	59	63	61

V sodelovanju z obratnim zdravnikom, proizvodnim sektorjem, kadrovske službe se urejajo tudi premetitve delavcev na lažja delovna mesta v primeru zmanjšane sposobnosti za opravljanje del in nalog (npr. do invalidske ocenitve, premetitve pred in po operaciji, nosečnice itd).

Delavci premeščeni na lažja delovna mesta zaradi boleznimi

	1976	1977	1978	1979	1980
	39	36	34	27	42

Delavke premeščene na lažja delovna mesta zaradi nosečnosti

	1976	1977	1978	1979	1980
	28	24	22	21	18

Delovna organizacija je do sedaj obdržala na delu vse invalide. Nekatere izmed njih, ki so izpolnjevali vse pogoje, pa so bili poslani na prekvalifikacijo oz. dokvalifikacijo.

Za preprečevanje invalidnosti je izredno pomembna sistematična preventivna dejavnost, od pregledov pred zaposlitvijo, preventivnih pregledov med delom, upoštevanje vseh varnostnih ukrepov (nošenje ortopetske obutve, zaščitne vate za ušesa itd), do preverjanja delovne zmogljivosti posameznika, pri opravljanju del in nalog.

Nikakor se ne sme zanemariti tudi življenjsko okolje delavcev, ki lahko bistveno vpliva na njegovo počutje v delovni organizaciji in na njegovo storilnost.

soc. delavka
Jolanda Konrad

Stanovanja

Predilnica Litija ima sorazmerno velik stanovanjski fond, kar 470 stanovanjskih enot, od tega:

3 – štirisobna stanovanja,

113 – trisobnih stanovanj,

156 – dvosobnih stanovanj,

5 – enoinpolsobnih stanovanj,

134 – enosobnih stanovanj,

59 – sob oz. garsonier, v skupni površini 21.972,02 kvadratnih metrov, v vrednosti 167.761.893,70 din.

Od tega smo od leta 1976 dalje pridobili naslednje stanovanjske enote:

LETO	3-sobna	2-sobna	1-sobna	garsonie.	m ²	din
1977	2	4	2	3	519,08	5.099.305,90
1978	/	3	/	/	179,58	1.883.553,30
1979	1	2	2	/	275,67	2.699.842,15
1980	/	4	4	/	389,88	5.953.000,35
1981	2	3	1	/	367,18	6.026.308,30
SKUPAJ	5	16	9	3	1.731,39	21.662.010,30

Poleg omenjenih stanovanjskih enot pa ima Predilnica Litija tudi 16 garaž v skupni vred. 885.714,15 dinarjev.

Kljub sorazmerno velikemu številu stanovanjskih enot, so potrebe po stanovanjih še vedno velike. Zato so se samoupravni organi že v letu 1966 odločili za kreditiranje individualne gradnje. Do konca leta 1975 si je 37 delavcev s krediti zgradilo lastne hiše in so izpraznili tovarniško

stanovanje, 63 delavcev si je zgradilo hiše, pa niso izpraznili tovarniških stanovanj, 58 delavcev si je s pridobljenim kreditom izboljšalo stanovanjske pogoje z adaptacijami, razširitvami in popravili že obstoječih hiš, 2 delavca pa sta z adaptacijo stare hiše izpraznila tovarniško stanovanje.

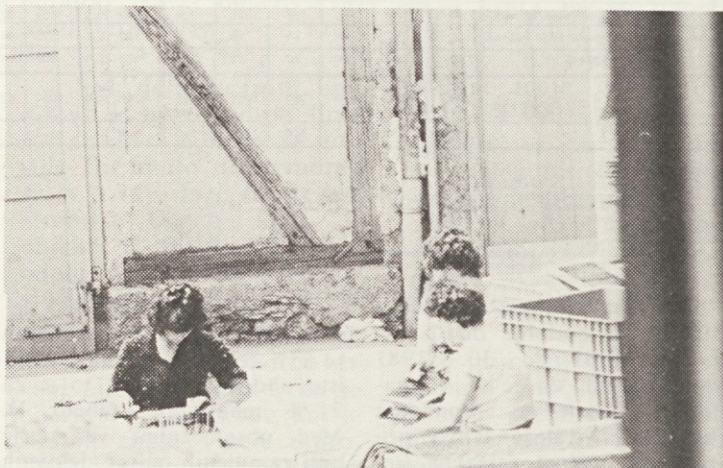
Samoupravni organi so od leta 1975 dalje razdelili sredstva posameznim prosilcem takole:

LETO	ŠTEV. PROSILCEV	DIN
1976	/	/
1977	39	1.100.000,00
1978	/	/
1979	9	500.000,00
1980	28	1.500.000,00
1981	razpis	3.000.000,00

V letu 1978 je bila s spremembami samoupravnega sporazuma o merilih in pogojih za pridobitev stanovanjske pravice v družbenih stanovanjih, uvedena tudi finančna soudeležba prosilcev pri pridobitvi

družbeno najemnih stanovanj. Za nova in izpraznjena stanovanja od leta 1978 pa do danes so pridobitelji stanovanjske pravice plačali finančno soudeležbo v višini 935.080,40 din.

Vlasta Grom



Dekleta čistilne kolone Staneta Tomšeta so si uredile delovni kotiček kar na prostem, ko so čistile rešetke klimatskih naprav iz predilnice II, katere so v mizarski delavnici kasneje še prebarvali.

Julija – rekordna proizvodnja

Julijska proizvodnja enojne preje je presegla vsa pričakovanja. Že nekaj let nazaj beležimo v juliju in avgustu občuten padec proizvodnje enojne preje. Analizirali smo vzroke za tako stanje in ugotovili, da je število delavcev, ki so v tem času na rednem dopustu zelo veliko, veliko večje, kot v ostalih mesecih leta. Dopusti v zimskih mesecih so bili za polovico manjši od tistih v poletnih mesecih. Pojavljala se je neusklajenost med fazami dela. Ko je bilo zadosti delavcev v predpredilnici, jih je manjkalo v predilnici in obratno. Zato je velikokrat prihajalo do pomanjkanja ali kopičenja predpreje. Precej je k takemu stanju pripomogla nedokončana investicija, saj v normalnih pogojih niso bile strojne zmogljivosti popolnoma usklajene.

Poučeni s temi spoznanji smo za letošnje leto razdelili redne dopuste na 12 delov (ne posameznika, temveč oddelka). Na začetku leta je bilo precej negotovanja in razburjanja, pri nekaterih, ko so morali na dopust, drugim pa je prišlo prav, saj vedno bolj izkoriščajo dopust tudi za

smučanje in ne samo za plavanje. Pri pripravah za letovanje smo posvetili večjo pozornost pri razporejanju, skušali smo usklajevati ta dopust tudi med fazami. V začetku julija je izkoriščenost dopustov kazala 50 %, oz. 100 % izraba planiranega dopusta. Na tak način smo počakali sezono

z normalnim številom delavcev. In rezultat tega je bil, da smo v mesecu juliju proizvedli (vloženo) 659 ton preje, kar je za cca 10 % več kot je planirano povprečno na mesec ali drugače, dosegli smo najvišjo mesečno proizvodnjo v letošnjem letu. Pri tem ne smemo pozabiti, da sta bila v mesecu juliju 2 praznika. Izvenelo pa bi zelo enostransko, če bi se zadovoljili z ugotovitvijo, da gre za sluzga za visoko produkcijo samo boljši porazdelitvi dopustov.

V veliki meri so k temu rezultatu vplivala ugodna naročila; zelo veliko nizkih števil (Nm) ali visokih (Tex). Taka naročila omogočajo višjo efektivno proizvodnjo, ki je dosegljiva z manjšim številom ljudi. Omogočena je bila pravilna zasedba strojev in maksimalno izkoriščanje strojnih zmogljivosti. Omeniti moramo daljše partije pri predelavi sintetične preje, ki na eni strani zmanjšujejo zastoje zaradi menjav in čiščenja na drugi strani manj obremenjujejo delavce, da te menjave izvršijo.

Vse te ugodnosti, naročila, dolge partije ne bi dale takega rezultata, če ne bi delavci vložili ogromno truda za do-

sego tega cilja. Spomnimo se samo dni v juliju, ko je bilo zelo soparno, kar je za predenje posebno neugodno. Poleg tega, da je v oddelkih temperatura prehajala preko 30°C, je vlažnost zraka (relativna vlaga) povzročala prekomerno število pretrgov preje predvsem pa navijanje na valjčke. Ob takih pogojih dela je dosežena proizvodnja tudi več vredna. Ravno tu so naši delavci pokazali visoko zavest s tem, da so planirane naloge ne samo dosegli temveč krepko presegli. Ob drugi priliki bomo analizirali tudi produktivnost dela, ki je bila v tem mesecu visoka. Analizirati bo potrebno tudi izostanke z dela, ki so se sicer zmanjšali, tako opravičeni, kot neopravičeni, vendar bo nujno prve še zmanjšati druge pa popolnoma odpraviti.

Delež k dobremu proizvodnemu rezultatu so prispevali tudi učenci srednjih šol, ki smo jih sprejeli na delo med počitnicami. Ti učenci so v veliki večini pokazali dobre delovne navade in so se dobro vključili v delo kolektiva. Od tega bodo imeli dvojno korist. Dodobra bodo spoznali proizvodno delo in kuverta, ki jo bodo dobili po končanem delu bo prav prišla. N. S.

Analiza bolniškega staleža za prvo polletje letos

TABELA 2 Prikaz števila izgubljenih delovnih dni po skupinah bolezni v posameznih mesecih in oddelkih na prvo polletje letošnjega leta, v primerjavi s preteklim letom.

Skupina bolezni	Meseci							SKUPAJ zam.dni 1-6/81	%	SKUPAJ zam.dni 1-6/80	Indeks	I. II. III. IV. V. VI. VII.							Skupaj zam. dnevi 1-6/1981
	Januar	Februar	Marec	April	Maj	Junij	Julij					I.	II.	III.	IV.	V.	VI.	VII.	
1. Infekcijske in parazitske b	33	15	18	25	14	15	120	1,8	62	193	10	-	41	-	42	10	17	120	
2. Novotvorbe:benigne,maligne	27	24	26	26	49	52	204	3,0	36	566	-	-	49	-	155	-	-	204	
3. Endokrine bolezni	-	-	26	60	58	59	203	3,0	12	169	104	-	-	-	13	78	8	203	
4. B.krvi in krvotvornih org.	-	4	35	-	-	-	39	0,5	167	23	-	-	26	-	13	-	-	39	
5. Duševne bolezni	41	36	46	21	-	33	177	2,6	449	39	1	-	6	7	25	78	60	177	
6. Bolezni živčnega sist.in čust.	77	95	52	12	16	12	264	4,0	522	50	80	6	23	-	8	8	139	264	
7. Bolezni obočil	94	120	105	91	87	70	567	8,4	660	85	47	114	11	102	50	59	184	567	
8. Bolezni dihalnega sistema	303	131	162	90	195	124	1005	14,9	1169	85	224	5	292	139	149	52	144	1005	
9. Bolezni prebavil	3	70	77	120	42	74	386	5,7	873	44	77	-	120	76	62	7	44	386	
10. B. urogenitalnega sistema	50	57	149	91	126	158	631	9,3	1369	46	55	-	75	49	354	42	56	631	
11. Komplikacije noseč.in poroda	76	59	136	98	95	211	675	10,0	627	107	110	-	416	-	128	21	-	675	
12. B.kože in podkožnega tkiva	27	42	74	24	85	64	316	4,6	305	103	57	-	47	10	89	37	76	316	
13. B.gibalnega sistema in vez.t.	196	334	465	368	241	338	1942	27,7	3353	57	284	-	490	128	416	101	523	1942	
14. Neopredeljena stanja bolezni	12	1	44	14	28	8	107	1,6	176	60	2	-	22	-	47	-	36	107	
15. Ponovni pregledi	15	10	24	20	27	35	131	1,9	300	43	13	-	24	8	50	11	25	131	
SKUPAJ :	954	998	1439	1060	1063	1253	6767	100	10080	67	1064	125	1642	519	3601	504	1312	6767	
%	3,3	3,7	5,2	3,8	3,8	4,5	4,1		5,7		4,1	6,1	3,8	1,0	4,8	4,2	3,0	4,1	

LEGENDA:

- I. predpredilnica in čistilnica
- II. rezerva predpredilnice
- III. predilnica bombaša in sintetične
- IV. rezerva predilnice
- V. sukalnica
- VI. rezerva sukalnice
- VII. pisarniški delavci,pomožno osebje, remont, čistilne kolone, zunanji transport in obrat družbene prehrane

Pri analiziranju bolniškega staleža za obdobje od 1. januarja 1981 do 30. 6. 1981 ugotavljamo, da je ta v upadanju. Posledico upadanja bolniškega staleža lahko pripisujemo delno znižanju števila zaposlenih, predvsem pa stimulativnem nagrajevanju delavcev, ki v tekočem mesecu niso bili v bolniškem staležu.

V prvih šestih mesecih letošnjega leta je bilo izgubljenih 14.857 delovnih dni (L. 1980 isto obdobje 19.243), to je za 21 % manj (glej tabelo 1). Med posameznimi vzroki je bilo zamujenih največ delovnih dni zaradi bolezni 6767 ali 4,1%, vendar v primerjavi s preteklim letom za 43 % manj (glej tabelo 2).

Po številu zamujenih delovnih dni izstopajo tudi bolezni dihalnega sistema, zamujenih je bilo 1005 delovnih dni (isto obdobje l. 1980 — 1169) oz. za 15 % manj.

V primerjavi s preteklim letom so v porastu infekcijske in parazitske bolezni, novotvorbe, endokrine bolezni, komplikacije nosečnosti in poroda in bolezni kože in podkožnega tkiva.

Ob pregledu odsotnosti z dela v posameznem mesecu

ugotavljamo, da je bilo največ obolenj v mesecu marcu in sicer 2651 delovnih dni. Največ delavcev pa je bilo odsotnih v mesecu juniju 22,5 %, v prvem polletju preteklega leta pa v mesecu januarju 36,6 %.

Po številu zamujenih delovnih dni izstopa oddelek rezerve predpredilnice (6,1 %), nato oddelek sukalnice (4,8 %) — glej tabelo 2.

V primerjavi s preteklim letom se je zmanjšalo tudi število izgubljenih delovnih dni zaradi nesreče na delu, nesreče izven dela, nosečnosti in poroda in nege ter spremstva družinskega člana.

Zaradi nesreče na delu je bilo zamujenih 329 delovnih dni ali 2,2 % in sicer največ v mesecu februarju in juniju.

Nesreče na delu in na poti na delo so v primerjavi s skupnim številom odsotnosti z dela na zadnjem mestu, sledijo izostanki zaradi nege in spremstva družinskega člana 7,8 %, nato nesreče izven dela 8,4 %, zaradi nosečnosti in poroda pa je bilo zamujenih 5362 delovnih dni ali (36,1 % oz. v primerjavi z istim obdobjem preteklega leta za 11 % manj) — glej tabelo 1.

Po številu zamujenih delovnih dni zaradi nosečnosti in

TABELA 1 Prikaz števila zamujenih delovnih dni po vzrokih in mesecih od 1 - 6/1981, v primerjavi z istim obdobjem preteklega leta in število odsotnih delavcev

MESECI VZROKI	Januar	Februar	Marec	April	Maj	Junij	Skupaj zam.d. 1-6/81	%	Skupaj zam.d. 1-6/80	%	INDEKS
B	954	998	1439	1060	1063	1253	6767	45,9	10080	52,4	67
N	65	79	43	23	41	78	329	2,2	450	2,7	73
X	167	238	164	198	276	203	1246	8,4	1276	6,6	97
NP	987	842	870	875	927	861	5362	36,1	5991	31,1	89
NS	266	241	135	161	203	147	1153	7,8	1446	7,6	79
SKUPAJ	2439	2398	2651	2317	2510	2542	14857	100	19243	100	77
%	8,5	9,0	9,6	8,4	9,1	9,3	9,0		10,8		
Število odsotnih delavcev 1 - 6/1981	232	196	234	205	217	238	1322				
%	21,7	18,4	22,1	19,3	20,6	22,5	20,8				
Število odsotnih delavcev 1 - 6/1980	301	361	342	366	305	368	2043				
%	36,6	31,7	30,0	32,0	26,8	32,2	29,9				



TABELA 3: Prikaz števila zamujenih delovnih dni v posameznih oddelkih - po vzrokih in število odsotnih delavcev

ODDELKI VZROKI	I.	II.	III.	IV.	V.	VI.	VII.	Skupaj 1-6/81	%
N	76	9	22	18	104	29	71	329	4,1
X	247	10	131	100	154	102	502	1246	15,4
NP	955	128	1853	142	1274	310	700	5362	66,3
NS	189	1	441	46	282	87	107	1153	14,2
SKUPAJ	1467	148	2447	306	1814	528	1380	8090	100
Št.odsotnih delavcev zaradi (N,X, NP, NS)	99	8	172	24	129	39	31	502	

poroda izstopa oddelek predilnice bombaža in sintetike (zaposlenih je več žena) in vzporedno s tem je večje tudi število izgubljenih delovnih dni zaradi nege in spremstva družinskega člana.

Kot je razvidno iz tabel je bolniški stalež v upadanju. Zavedati pa se moramo, da bi se število zamujenih delovnih dni še bolj zmanjšalo, če bi ob delu upoštevali vse varstvene ukre-

pe, kot so npr. nošenje ortopedske obutve, zaščitno vato za ušesa ipd. S tem bi bistveno vplivali na preprečevanje nastanka določenih obolenj kot so npr. bolezni živčnega sistema in čutil, krčne žile, bolezni gibalnega sistema in vezivnega tkiva, ki še vedno predstavljajo visok odstotek odsotnosti z dela.

soc. delavka:
Jolanda Konrad

RAZPIS – Krediti za stanovanjsko gradnjo, adaptacijo in nakup stanovanj

V skladu s 57. členom Samoupravnega sporazuma o oddaji stanovanj in dodeljevanju kreditov za nakup in gradnjo stanovanj ter po sklepu delavskega sveta z dne 28. julija 1981, odbor za stanovanjska vprašanja razpisuje kredit namenjen članom kolektiva v skladu z omenjenim sporazumom, v višini din 3.000.000. Razpis traja od 1. do vključno 30. septembra 1981.

POGOJI ZA DODELITEV KREDITA SO:

1. da ima prosilec lastnost delavca v delovni organizaciji predilnica Litija ali pa je upokojenec;

2. da ima prosilec urejeno gradbeno dokumentacijo;

3. da je prosilec izpolnil ustrezen obrazec, ki velja kot prošnja;

4. da je prosilec kreditno sposoben do najetja kredita;

5. da je novogradnja že v tretji fazi;

6. da bo z adaptacijo pridobil nove ali bistveno izboljšal stare stanovanjske pogoje;

7. da bo z nakupom stanovanja prosilčev stanovanjski problem rešen;

8. da je prosilec pripravljen skleniti z banko pogodbo o najetju in vračanju kredita.

4. kredit je možno dodeliti za adaptacijo le v primeru, ko prosilec pridobi nove stanovanjske povšine ali se mu bistveno izboljšajo njegove stanovanjske razmere. Obvezno mora biti izdano gradbeno dovoljenje. Za manjše adaptacije (ureitev kopalnice, napeljava vodovoda, ureitev sanitarij, boljša oprema prostorov) odbor ne more dodeliti posojila;

5. odbor lahko dodeli kredit prosilcu, ki kupuje stanovanje oziroma stanovanjsko hišo, če bo to stanovanje (oz. stanovanjska hiša) takšno, da bo stanovanjsko vprašanje prosilca v celoti rešeno;

6. prosilec mora po odobritvi posojila predložiti banki vsa potrebna dokazila in z banko skleniti pogodbo o odplačevanju kredita po veljavnem bančnem pravilniku. Kdor pogodbe v 6 mesecih ne sklene, mu pravica ugasne oziroma mora javiti tehtne razloge, zakaj ni izkoristil posojila in mu odbor podaljša rok ali pa imenuje novega koristnika, ki bo kredit izkoristil.

Člani odbora za stanovanjska vprašanja bodo pri delitvi kreditov upoštevali stanovanjske pogoje, višino OD na družinskega člana, višino že dodeljenega kredita, delovno dobo v predilnici Litija in pa poročilo komisije, ki si bo novogradnjo ogledala. Prav tako pa bodo tudi dosledno izvajali člene IV. poglavja – POGOJI ZA DODELITEV DOLGOROČNEGA POSOJILA, samoupravnega sporazuma o oddaji stanovanj in dodeljevanju kreditov za nakup in gradnjo stanovanj. Člani delavskega sveta pa so na seji dne 28. julija 1981 tudi sklenili, da je najnižja spodnja meja dodeljenega kredita 50.000 din.

K prijavi na razpis morate poleg fotokopije gradbenega dovoljenja oz. odločbe o adaptaciji, predložiti tudi potrdilo o OD zakonca, v kolikor je zaposlen v drugi delovni organizaciji.

V primeru, da sta oba zakonca zaposlena v naši delovni organizaciji, lahko oba zaprosita za kredit pod pogojem, da se gradbeno dovoljenje glasi na oba zakonca.

Vlasta Grom

Podrobnejša razčlenitev kreditnih pogojev pa je naslednja:

1. če gre za delavca, ki je delovni organizaciji nujno potreben (o tem mora dati svoje mnenje odbor za delovna razmerja in sindikalna organizacija), mu lahko odbor dodeli kredit, vendar samo do zgornje meje, ki jo določa samoupravni sporazum;

2. vsak prosilec mora v predpisanem roku izpolniti poseben obrazec in ga podpisati ter oddati v splošnem sektorju. S tem jamči, da so navedeni podatki točni.

Če odbor ugotovi, da navedeni podatki niso točni, opozori prosilca, da odpravi pomanjkljivosti v določenem roku, sicer prošnje ne upošteva.

Odbor le izjemoma upošteva prošnje, ki jo je delavec vložil po predpisanem roku, vendar do seje odbora, če je delavec zamudil rok brez svoje krivde;

3. pri dodeljevanju kreditov za novogradnjo upošteva odbor samo tiste prosilce, ki imajo novogradnjo že v tretji fazi (hiša pod streho). Oceno kdaj je objekt v tretji fazi daje odbor ob pomoči ustrezne službe vzdrževanja.

Prednost imajo prosilci, ki imajo novogradnjo v višji fazi. V primeru, ko je na voljo več sredstev, kot je skupni znesek vseh zaprosenih kreditov, lahko odbor dodeli kredit tudi graditeljem, ki objektov še niso zgradili do tretje faze;



Športna tekmovanja

Ob prazniku naše tovarne organizira komisija za šport in rekreacijo športno tekmovanje za naše delavce. **Pomerili se bomo v streljanju, balinanju, šahu, malem nogometu, namiznem tenisu in kegljanju.**

Razpored tekmovanj:

ponedeljek, 31. 8. 1981

streljanje ob 16. uri, pred gasilskim domom predilnice Litija. Vodja tekmovanja je Jože Borštnar.

torek, 1. 9. 1981 in sredo, 2. 9. 1981

balinanje ob 16. uri, pri domu ribičev v Litiji. Vodja tekmovanja je Egon Vovk.

četrtek, 3. 9. 1981

šah ob 16. uri, v posebni sobi kegljišča v Litiji. Vodja tekmovanja je inž. Mirko Dolinšek.

ponedeljek, 7. 9. in torek 8. 9. 1981

mali nogomet ob 16. uri (kraj bodo kasneje objavili). Vodja tekmovanja je Boris Zupančič.

četrtek, 10. 9. 1981

namizni tenis ob 16. uri v osnovni šoli na Graški dobravi. Vodji tekmovanja sta Franc Stopar in Veni Pajer.

petek, 11. 9. 1981

kegljanje ob 16. uri na kegljišču v Litiji. Vodji tekmovanja sta Jože Vizlar in Franc Žnidar.

Vsa tekmovanja, razen malega nogometa in balinanja, so za posameznike in posameznice. Za nogomet in balinanje morate prijaviti ekipe. **Prijavite se pri vodji posameznega tekmovanja do petka 28. 8. 1981.** Tam lahko dobite tudi podrobnejša pojasnila. Udeležite se tekmovanja!



Z LANSKOLETNEGA SREČANJA UPOKOJENCEV



Upokojenci so se na zabavnem delu pomerili v kvizu znanja.



Vlasta Grom v razgovoru z upokojenko, Terezijo Lesjak.

Upokojenci – pozor!

Tradicionalna prireditev »srečanje upokojencev predilnice Litija« bo v sredo, 9. 9. 1981, ob 15. uri pred našo tovarno. Po ogledu obnovljenih tovarniških oddelkov, bo ob 16. uri pogostitev v dvorani na Stavbah. Igral bo ansambel Ržiški fantje. Pridite v čimvečjem številu!