

# COLORJEVE INFORMACIJE

GLASILO DELOVNEGA KOLEKTIVA COLOR MEDVODE

Leto XV.

FEBRUAR 1986

|| 263360

Št. 2 (160)



Osrednja občinska proslava slovenskega kulturnega praznika je bila v Sori

## 8. februar - slovenski kulturni praznik

Obletnico Prešernove smrti, 8. februar, smo Slovenci razglasili za svoj kulturni praznik. S tem se hočemo pokloniti njegovemu spominu in počastiti našega največjega pesnika.

Dr. France Prešeren, kot pesnik malega naroda, se lahko enakovredno meri s pesniki velikih narodov, ki imajo svoje nacionalne velikane peresa: Petrarko, Danteja, Goetheja, Schillerja, Byrona, Hugoja, Puškina in druge. Prešeren je svoje pesniško poslanstvo odel v takšno umetniško obliko, da njegov Sonetni venec niti najmanj ne

zaostaja za najboljšimi v svetovni književnosti. Če bi ne bil sin malega naroda, ki je bil cela stoletja preganjan in zatiran, bi bil njegov Sonetni venec že davno v vseh antologijah svetovne književnosti, saj ni v žlahtno obliko in vsebino zajel nič manj osebnega, narodnega in človeškega, kakor Petrarka ali Shakespeare v svoje sonete.

Samozavest jezikovne pripadnosti smo dobili s Trubarjevo prvo knjigo v slovenskem jeziku in je zatc protestantizem pravzaprav prava sreča za narod, ki se je ustalil na

ozemlju od Jadranskega morja pa do strmih pečin očaka Triglava.

Trmoglavu je branil narod svojo domovino pred močnimi sosedi in ohranila se je dediščina naših prednikov. Iz bogate zakladnice pretek-le zgodovine pa so črpali snov za svoja literarna dela naši literati; Cankar, Prešeren in drugi.

Kot narod res ne moremo biti veliki, ker smo maloštevilni, lahko pa smo veliki v literarnih dosežkih, ker smo s Prešernom dosegli sam svetovni vrh.

Anton Kern



# Povzetek poslovnega poročila za leto 1985

Poslovno leto 1985 smo v zgodovini Colorja prvič zaključili z negativnim rezultatom oziroma izgubo. Motnje v poslovanju so se pojavile že v preteklosti, izrazito pa v drugi polovici leta in sicer po vseh elementih 63. členu SaS o združitvi v DO Color.

Na podlagi analize stanja je bilo v poslovanju ugotovljenih vrsto problemov in nepravilnosti, in sicer:

— bistveno povečanje cen surovin v primerjavi s cenami gotovih izdelkov,

— povečanje preko planskih predvidevanj nekaterih splošnih stroškov, kar ima skupaj s prvo alinejo vpliv na povečana porabljenega sredstva v strukturi CP in nedoseganje planiranega dohodka,

— neprilagajanje in nepoznavanje razmer na tržišču in naša togost v poslovanju in medsebojnem sodelovanju,

— problemi uvoza in izvoza, domače nabave in zagotavljanja dinarskih in drugih sredstev,

— nekoordinirano delo na relaciji nabava — proizvodnja — prodaja,

— neažuren in zastarel informacijski sistem in neustrezne kalkulacije,

— previsoka zadolženost,

— neizdelan koncept razvoja,

— neopredeljena odgovornost in nagrajevanje,

— slaba kadrovska politika,

— slabi medsebojni odnosi (TOZD — TOZD in DSSS) itd.

Na podlagi rezultatov poslovanja ugotavljamo, da smo v letu 1985 dosegli največjo proizvodnjo in prodajo v skupnem obsegu. Viden je močan porast prodaje na domačem trgu v Smolah in delno zmanjšanje v Premazih. Močno pa se je povečal delež izvoza, saj za DO znaša povečanje 3.648 ton ali 80 % na leto 1984. Od skupne prodaje smo prodali 23 % v izvoz (konvertibilna 11 %), 35 % na področju Slovenije in 42 % v druge republike.

Za prodanih 40.917 t smo iztržili 14.718 mio din, kar pomeni 26 % več t in 81 % več din glede na preteklo leto.

Za realizacijo prodaje in proizvodnje smo nabavili v Smolah za 51 % več surovin glede na leto 1984, vrednostno pa za 157 %, v Premazih pa 15 % količinsko in 83 % vrednostno.

Pri oskrbi z materialom je potrebno poudariti, da smo imeli težave z nabavo skozi vse leto. Glede na asortiman proizvodnje uporabljamo še vedno visok odstotek uvoznih surovin (Smole 54 % količinsko oziroma 63 % vrednostno, Premazi 46 % količinsko oziroma 60 % vrednostno), pri čemer smo se ves čas srečevali z problemom dinarjev, deviz, zakonskimi predpisi in neusklačenostjo med nabavo — proizvodnjo — prodajo. Istočasno ugotavljamo velike zaloge su-

rovin, ki pa so desortirane in neoptimalno nabavljene, vsled česar smo vezali velika obratna sredstva (krediti, obresti, šticunge) in kljub temu proizvajali in prodajali z večno zamudo glede na dobavni rok. Na vse to je imela še dodaten vpliv močno povečana potreba po materialu v Smolah (povečana proizvodnja glede na zaključeno investicijo).

V prvem polletju beležimo sorazmerno dobre finančne rezultate, v drugem polletju pa naša ekonomičnost in rentabilnost padeta na manj kot nullo. Pojavi se zaostajanje vrednostnih kazalcev za fizičnimi in odstopanje od planov, kar pomeni močan porast porabljenih sredstev (repromaterial in drugi splošni stroški, pri čemer posebej izstopajo: reklama, propaganda, izobraževanje, dnevnice, reprezentanca, tečajne razlike, obresti, investicijsko vzdrževanje, itd.) in znižanje dohodka, ki nam ni več omogočal kriti vse obveznosti. Večji delež porabljenih sredstev v CP ugotavljamo v primerjavi z drugimi sorodnimi OZD že dalj časa.

Glede na stopnjo inflacije in podražitve repromateriala nismo glede na tržno situacijo uspeli adekvatno povečati tudi cene naših izdelkov. Dodaten problem k temu je še ta, da imamo izredno pomanjkljiv sistem kalkulacij, saj praktično ne poznamo naše prave lastne cene. Tu in tudi na drugih področjih se močno odraža dolgoletno zanemarjanje uvedbe računalniške obdelave in nerazumevanja ter nesodelovanja pri pričetku uvajanja v zadnjih treh letih.

Tržišče je v zadnjem obdobju zasičeno s premaznimi sredstvi in smolami, saj se s to dejavnostjo ukvarja več kot 35 OZD v Jugoslaviji. Možnosti za izvoz so omejene, glavni problem pa so cene, saj v večini primerov ne pokrivamo materialnih stroškov. Takšna situacija zahteva nove pristope v poslovanju.

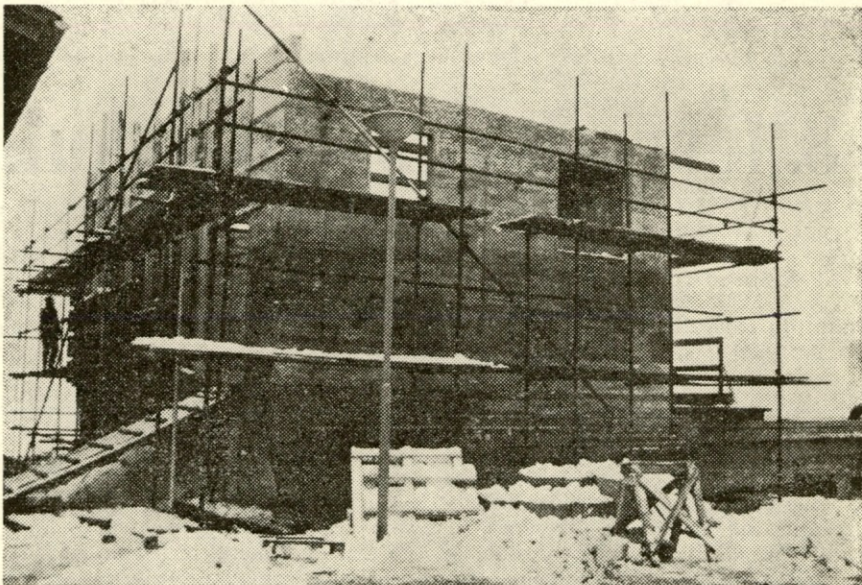
Proizvodnja je svoje obveze glede na plan v večini izpolnila. Tako so bile zmogljivosti v glavnem izkoriščene v mejah plana, proizvodnja pa poteka od ene do treh izmen in tudi nekaj časa (pol leta) v štirih v Smolah.

V Premazih beležimo zadovoljivo količinsko oskrbo z materialom, problem pa je desortiranost. Na realizacijo proizvodnje je vplivalo aktiviranje dela nove investicije v mešalnici in delno izboljšanje tehnološkega dela, čeprav je tu še vrsta neresenih problemov (točni tehnološki postopki in nadzor, medfazna kontrola, normativi, planiranje in terminiranje proizvodnje, itd.). Kot slabost se kažejo tudi predolge (časovno) investicije, slab informacijski sistem, nestimulativno nagrajevanje, nepriherni skladiščni prostori gotovih izdelkov, itd.

Za nemoteno obratovanje strojnih in drugih naprav skrbijo vzdrževalni obrati na nivoju DO. Njihovo delo se odraža skozi preventivno vzdrževanje, popravila, investicijsko vzdrževanje in izdelavo nekaterih osnovnih sredstev in drobnega inventarja. Pri delu ugotavljajo, da v DO ni prišlo do namernega loma strojev in naprav. Kot problem pa še vedno ostaja sistem obračuna delavnic.

Na razvojnem področju so v Smolah delali na izdelavi novih alkidnih in poliestrskih smol (12 novih tipov) in kot popolno novost pričeli z razvojem poliester-poliolov.

Tudi v Premazih so posvetili vso skrb novim recepturam (povprečno dve na dan), pri čemer ne gre vse za nove proizvode, pač pa pretežni del že znanih kvalitet s specifičnimi potrebami za določenega kupca. Mnogo časa in dela je bilo namenjenega optimizaciji že obstoječih receptur z vidika kvalitete, pocenitve in zamenjave uvoznih surovin z domačimi. K razvoju se priključuje tudi tehnolo-



Nova strojnica za črpalke, ki bodo dajale požarno vodo za skladišče topil ...



loški oddelek in OTK. Glede na to, da ima vsaka TOZD svoj razvoj, se mnogokrat razhajamo v stališčih in interesih, tako še nimamo vizije dolgoročnega razvoja v opredelitvah srednjeročnega plana in strategije razvoja kot celote.

Na področju investicij smo po dolgem roku in podražitvah končali dela v Smolah, delu mešalnice, skladišču topil, maloprodajna trgovina.

Določena dela so bila opravljena še na projektih: nadgradnja laboratorija, reciklažni bazen, cestna tehtnica, oddelek za kit, podstrešje v Medvodah, trafo postaja I, pripravljala dela na PUR, predelava umazanih topil, parni kotel, pripravljala dela za RVS RP, itd.

Organizacija dela in uvedba AOP se je izvajala glede na sprejeti projekt Oskrbovanje z reprovizualom. Praktično smo pričeli izvajati na računalniku promet s surovinami in embalažo. Tu želimo izpostaviti problem sistema informiranja, saj je v pretežni meri vezan na računalniško obdelavo in to vsi vidijo, vedo in občutijo, kljub vsemu pa je v preteklosti bilo zelo malo posluha in pripravljenost sodelovati. V zadnjem času se je to stanje bistveno izboljšalo.

Konec leta 1985 je bilo v DO zaposlenih 674 delavcev, kar pomeni 2 % več kot leto prej. Na novo se je zaposlilo 38, odšlo pa 24 delavcev. V letu 1985 smo podelili 11 štipendij, skupno pa štipendiramo 22 dijakov in študentov. Poleg tega se šola še 22 delavcev ob delu in 2 iz dela.

Tudi v preteklem letu je bil dan veliko poudarek družbenemu standardu in socialni varnosti (stanovanjska vprašanja, letovanje, itd.). Pri delu oziroma prihodu in odhodu na delo se je zgodilo 33 nesreč, kar je povzročilo izpad 330 delovnih dni. Opravljeni so bili redni sistematični pregledi v ZD Medvode (3 delavce je bilo potrebno prerazporediti, pri 25 pa so bile podane razne omejitve).

Nastali so trije požari, ki pa so

bili že v začetni fazi uspešno pogaseni.

V procesu nagrajevanja po delu (stimulativnejši OD) tudi v preteklem letu ni bilo storjenega ničesar. V povezavi z ZOP Ljubljana smo nadaljevali z delom na projektu Organiziranosti DO. V fazi, ko se je bilo potrebno odločiti glede na več podanih predlogov, so se interesi med vodilnimi in ostalimi delavci razšli. Tudi ZK in sindikat kljub svojemu prizadevanju nista uspela spraviti stvari z mrtve točke. Vsled tega proces ni bil zaključen, zato tudi ni prišlo do nove sistemizacije del in nalog, novega vrednotenja in boljše politike nagrajevanja.

Samoupravni organi so aktivno delovali skozi vse leto, pri čemer so vedno dali velik poudarek gospodarjenju in rezultatom dela, tako da v drugi polovici leta skoraj ni bilo seje, da ne bi obravnavali slabo stanje, analizirali vzroke in ugotavljali učinke sprejetih ukrepov. To delo je bilo še pojačano po odstopu treh direktorjev oziroma postavitvijo začasnega vodstva.

Vendar pa moramo pri delu samoupravnih organov ugotoviti to, da so bili zaprti v svoj krog, s svojim prav, da medsebojne povezave ni bilo, da organi na nivoju DO niso in niso mogli uveljaviti svojih pravic in obveznosti.

Premalo povezovanja in sodelovanja je bilo tudi na relaciji Color — SOZD, saj smo se v prizadevanja SOZD pri oblikovanju srednjeročnih dokumentov in drugih aktivnosti premalo vključevali oziroma preveč formalno in nepoglobljeno.

Disciplinska komisija je redno zasedala glede na prijave, obravnavala 56 delavcev, ki so kršili delovno obveznost. Izrečenih je bilo največ opominov in javnih opominov, nekaj denarnih kazni in pogojnih prekinitev ter tri prenehanja delovnega razmerja.

Družbenopolitične organizacije so delovale v okviru svojih programov,

bile vedno aktivno prisotne pri vseh obravnavah in drugih aktivnostih. Svoje aktivnosti niso mogle v celoti uveljaviti, ker se sklepi s strani poslovnih organov niso v celoti izvajali.

Iz kratkega prikaza našega poslovanja s poudarkom na naših slabostih in nerešenih problemih ter splošne gospodarske situacije doma in v svetu, je kot rezultat naših prizadevanj izšla izguba. Vzroki tega se kažejo skozi prejšnje točke, rezultat pa je bistveno manjši dohodek, dohodek na delavca in veliko preveč porabljenih sredstev. Akumulacije ni, ČD ni zadostoval za pokrivanje s planom predvidenih postavk.

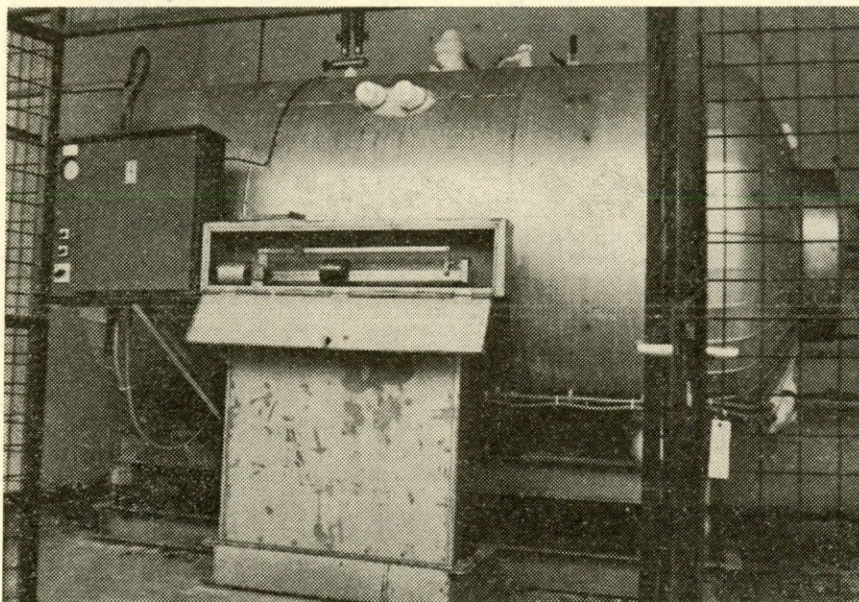
V obravnavanem letu smo ustvarili izgubo v TOZD Smole v višini 203,6 mio din, v TOZD Premazi pa v višini 99,9 mio din, ki pa jo bomo pokrili še pred zaključnim računom iz sredstev lastnih rezerv, rezerv članic SOZD in drugih OZD v Medvodah ter OZD s katerimi poslovno sodelujemo. V TOZD Smole so ustvarili samo 15 % od planiranega dohodka in nič čistega dohodka, TOZD Premazi pa 37 % od plana in le 20 % od planiranega čistega dohodka, kar pa ni zadoščalo za kritje OD. OD so bili v prvi polovici leta akontirani na osnovi trenutnih in predvidenih pokazateljev. Po ugotovitvi ne-realiziranih planskih zadolžitvev pa so ostali na nivoju iz polletja. Povprečni BOD za leto 1985 znaša 92.326 din oziroma 76 % več na leto 1984 in so nad povprečjem občine in SOZD, januarja 1986 pa 107.178 din oziroma 73 % več na januar 1985. Glede na rezultate dela OD nismo zniževali, s tem smo prekoračili družbeni dogovor v okviru branže. Poračun prekoraitve bomo na podlagi dogovora opravili v tekočem letu 1986.

Na področju terjatev smo šli v temeljito akcijo šele proti koncu leta in jih tako zmanjšali daleč pod nivo povprečja. Tu je potrebno poudariti, da se v ta problem komerciala premalo pogloblja, da ne vodimo prodajne politike tudi iz tega aspekta in je vsa stvar v glavnem prepuščena zgolj vztrajnosti finančne službe. Posledica tega so bile tudi težave za zagotovitev obratnih sredstev, ki smo jih zagotavljali z najemom kratkoročnih (dragih) kreditov.

Nadurno in pogodbeno delo se v primerjavi z preteklim letom ni povečalo in je v okvirih normale.

Na podlagi podanih ugotovitev so v tretjem, predvsem pa v četrtem kvartalu leta 1985, bili storjeni odločnejši koraki k izboljšanju poslovanja. Na podlagi že predhodno omenjenih analiz je bil izdelan program ukrepov, ki naj bi pripomogli k trenutni in dolgoročnejši izboljšanji. Nekateri rezultati teh ukrepov se že vidijo, saj je bil trend upadanja zastavljen, v Premazih pa se že vidi porast dohodka oziroma zmanjšanje

(Nadaljevanje na 4. strani)



Rezervoar za CO<sub>2</sub> je zamenjal večje število jeklenk...

(Nadaljevanje s 3. strani)

izgube v primerjavi s preteklimi meseci.

Slab rezultat ni samo posledica enega sektorja ali celo osebe, pač pa rezultat splošne slabe poslovne organiziranosti in organiziranosti v celoti, mnogo preveč statičnosti in neprilaganja novim oblikam dela glede na nove situacije. Tu ni čutiti angažiranja posameznikov niti skupin (nestimulativni OD), ni želje po napredku in afirmaciji.

Trditev, da smo s tem istim načinom dela v preteklosti povsem uspešno poslovali in dosegli zadovoljive rezultate, ne drži v celoti, kajti s spremenjenim načinom dela in s prilagoditvijo tekoči situaciji in načinom dela z vidika prihodnosti, bi bili ti »dobri« rezultati v preteklosti še mnogo, mnogo boljši. Strogo zapiranje v svoja področja dela, brez ustrezne in potrebne povezave med funkcijskimi procesi, brez sodobnejših metod dela in prilaganju tržne situacije, ne pelje k napredku in tu je bistvo problema. Za razrešitev tega je nujno potrebno te aktivnosti opredeliti v plan dela za leto 1986.

V cilju izboljšanja poslovanja so bili sprejeti naslednji ukrepi:

- odprodaja nepotrebnih surovin,
- racionalnejša nabava glede na potrebe,
- tesnejša povezava in dogovarjanje na relaciji nabava — proizvodnja
- prodaja (komisija za komercialno proizvodno in finančno področje),
- omejitve splošnih stroškov,
- aktivnejša prodaja oziroma zmanjšanje zalog gotovih izdelkov in proizvodnja za znanega kupca,
- povečanje cen izdelkom,
- dosledna izterjava zapadlih terjatev,
- omejitve najemanja kreditov.

Ukrepe za dolgoročneje rešitev je potrebno še točneje opredeliti in jih vključiti kot akcijski program v gospodarski načrt za leto 1986.



COLOR 4

# Prijava za letovanje v Čateških Toplicah v letu 1986

Ker se počitniška sezona v avtokampu Čateške Toplice prične že s 15. aprilom, objavljamo razpis za letovanje že sedaj. V avtokampu Čatež sta na razpolago dva bivalna kontejnerja. Letovalna sezona traja od 1. 4. do 30. 10. 1986.

Izmena traja 11 dni, s tem, da je enajsti dan, dan menjave.

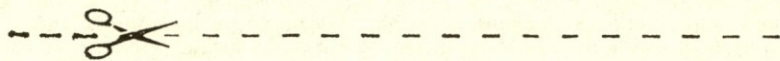
Prva izmena se prične 1. 4. in traja do 11. 4. 1986

Druga izmena se prične 11. 4. in traja do 21. 4. 1986

Tretja izmena se prične 21. 4. in traja do 1. 5. 1986 itd.

Cena letovanja je 400,— din na osebo. Za šoloobvezne otroke je cena letovanja polovična. Prijavljeni so dolžni najkasneje 14 dni po prejemu obvestila o razporedu letovanja vplačati 20% akontacijo. Možno pa je tudi obročno plačevanje in sicer z odtegljajem od treh mesečnih osebnih dohodkov. V ta namen je potrebno izpolniti spodaj priloženo izjavo, ki jo skupaj s prijavnico oddate v kadrovski službi.

V primeru obročnega odplačevanja, akontacije ni potrebno vplačati. Prijave oddajte v kadrovski službi, navedite pa točen datum letovanja po zgornjem primeru in še en rezervni termin.



## PRIJAVNICA

Podpisani ..... se prijavljam za

letovanje v Čateških Toplicah od ..... do .....

oziroma od ..... do .....

V letu 1985 SEM — NISEM letoval v Colorjevih počitniških enotah. (Ustrezno obkrožite)

Če ste letovali, navedite:

V katerem kraju? ..... v času od .....

do .....

Datum

Podpis

### IZJAVA

Podpisani ....., želim prispevek za letovanje plačati v treh obrokih in sicer, dovoljujem, da se mi v ta namen od mojega osebnega dohodka v mesecu aprilu, maju in juniju, odtegne po eno tretjino izračunanega prispevka za letovanje.

Datum

Podpis

.....

# Višine dodatkov, nagrad in ostalih prejemkov za leto 1986

Na osnovi objektivnih podatkov povprečnega mesečnega neto osebnega dohodka na zaposlenega v gospodarstvu v letu 1985, posredujemo izračun višin dodatkov, nagrad in ostalih prejemkov, ki so v pravilnikih izražena v odstotkih na povprečni mesečni neto osebni dohodek na zaposlenega v predhodnem letu.

Zap. št.	NAZIV	OSNOVA	Kriterij	Znesek v din
1.	Nagrade ob delovnih jubilejih — 10 let del. dobe v Col. — 20 let del. dobe v Col. — 30 let del. dobe v Col.	Povprečni mes. neto OD na zaposl. v gosp. SRS v 9 mes. 1985 — din 47.114,—	60 % 90 % 120 %	28.268,— 42.403,— 56.536,—
2.	Nagrade učencem in študentom na praksi	Povprečni mes. neto OD na zaposl. v gosp. SRS v 9 mes. 1985 — din 47.114,—	najmanj 20 % največ 60 %	9.423,— 28.268,—
3.	Osebni dohodki pripravnikov — s srednjo šolo — z višjo šolo — z visoko šolo	Povprečni mes. neto OD na zaposl. v gosp. SRS v 9 mes. 1985 — din 47.114,—	73 % 94 % 110 %	34.393,— 44.287,— 51.825,—
4.	Deljen del. čas, če prekinitev del. časa traja — eno do dve uri — dve in več ur	Povprečni mes. neto OD na zaposl. v gosp. SRS v 9 mes. 1985 — din 47.114,—	8 % 16 %	3.769,— 7.538,—
5.	Nagrade za delo ob upokoj. — do 10 let del. dobe v DO — nad 10 let del. dobe v DO — nad 20 let del. dobe v DO	Povprečni mes. neto OD na zaposlenega v gosp. SRS v letu 1985 — din 53.711,—	2 OD 2,5 OD 3 OD	107.422,— 134.278,— 161.133,—
6.	Povračilo stroškov za prevoz na delo in z dela — delavec prispeva sam	Povprečni mes. neto OD na zaposlenega v gosp. SRS v letu 1985 — din 53.711,—	1 %	537,—

## Izvršljivi sklepi skupne disciplinske komisije

**Petar ZAJOVIĆ**, na delih in nalogah — pranje embalaže v TOZD Premazi in bil že v postopku, je odgovoren,

1. da je dne 26. 6. 1985 fizično napadel sodelavca in bil vinjen na delu

2. da je bil neopravičeno odsoten 20. maja in 5. avgusta 1985 in

3. da je dne 12. junija, ter 15. in 16. avgusta med delovnim časom zapustil delovno mesto brez vednosti predpostavljenega in se dalj časa zadrževal v garderobnih prostorih.

Z navedenimi dejanji je storil hujše kršitve delovne obveznosti po 42. členu toč. 4, 5, 13 in 24 pravilnika o disciplinski in odškodninski odgovornosti in mu je izrečen ukrep **PRENEHANJE DELOVNEGA RAZMERJA** s pogojnim odlogom izvršitve za dobo dvanajstih mesecev.

**Rudi ŠUNKO**, na delih in nalogah — opravljanje težjih skladiščnih del v TOZD Smole, je odgovoren, da je bil dne 12. 9. 1985 vinjen na delovnem mestu. S tem je storil hujšo kršitev delovne obvez-

nosti po 4. točki 42. člena pravilnika o disciplinski in odškodninski odgovornosti in mu je izrečen ukrep **PRENEHANJE DELOVNEGA RAZMERJA** s pogojno odločeno izvršitvijo za dobo šestih mesecev.

**Srečko KOBAL**, na delih in nalogah — pranje embalaže v TOZD Premazi in bil že v postopku, je odgovoren,

1. da je neopravičeno izostal z dela 16. in 23. septembra ter 5., 14., 17. in 18. oktobra 1985 in

2. da je neopravičeno odklanjal delo oz. izvrševanje delovnih nalog dne 4., 11., 13., 16. in 18. novembra 1985.

Z navedenimi dejanji je hujše kršil delovne obveznosti in mu je izrečen ukrep **PRENEHANJE DELOVNEGA RAZMERJA** pogojno za dobo dvanajstih mesecev. Ta ukrep je bil izrečen z dokončno odločitvijo delavskega sveta, s katerim se je sklep disciplinske komisije spremenil tako, da se je brezpogojni ukrep omilil s pogojnim odlogom izvršitve.

Najmilejši ukrep t. j. ukrep o-pominjevalne narave je disciplin-

ska komisija izrekla dvema delavcema iz TOZD Smole in enemu iz TOZD Premazi.

Izvršljiva sta postala tudi sklepa s katerima je komisija oprostila odgovornosti dva delavca iz TOZD Smole, ker je v postopku ugotovila, da jima krivdno ravnanje ni dokazano. Eden od navedenih sklepov je postal izvršljiv z dokončno odločitvijo delavskega sveta.

### POČITNIŠKI CENTER NA PAGU

Društvo Partizan Medvode je iniciator postavitve počitniškega centra na Pagu. V ta namen ima že od leta 1971 približno 5000 m<sup>2</sup> pogozdenega zemljišča v bližini avtokampa Straško v Novalji in v neposredni bližini morja. Na tem prostoru, ki pa bi ga bilo treba seveda urediti, bi bilo mogoče namestiti 30 do 40 bivalnih prikolic ali kontejnerjev, zato vabi vse zainteresirane DO k odelovanju. Kaj več o načrtih bomo izvedeli na sestanku, ki bo konec tega meseca.

# KRATKE NOVICE

## PRIPRAVE NA VOLITVE

Že v prejšnji številki Colorjevih informacij smo vas seznanili s pripravami na volitve, ki bodo v delovnih sredinah v četrtek 13. marca 1986. Takrat bomo volili delegate v skupščine SIS in delegate za zbor združenega dela občinske skupščine. V naši DO se bomo istočasno z referendumom odločali tudi o predlogu temeljev plana DO Color za obdobje 1986—1990.

Volilne aktivnosti so trenutno precejšnje. Opravili smo že vse temeljne in skupno kandidacijsko konferenco, volilna komisija je določila volilne odbore in kraj volitev. Volitve bodo na treh lokacijah in sicer:

— za TOZD Smole v prostorih vodstva TOZD v Preski,

— za DSSS v sejni sobi v Medvodah,

— za TOZD Premazi pa bodo imeli dve volišči — za lokacijo Medvode v sejni sobi, za lokacijo Preska in Rakovnik pa v mešalnici v oddelku finalizacije v Preski.

Voliti bo mogoče od 5.30 do 17.30. Tudi volilni imeniki so že razgrnjeni.

## NOVE CENE

Z 10. februarjem so se cene naših izdelkov (premazov) povečale v povprečju za 30 %.

## POSLOVNO POROČILO, ZAKLJUČNI RAČUN, SPREJEMANJE PLANOV ...

Čeprav bodo nekatere aktivnosti glede na izid Colorjevih informacij v zvezi s poslovnim poročilom že mimo, vam zaradi celovitosti le prikazujemo program obravnave poslovnega poročila, zaključnega računa in sprejemanja planov za leto 1986—90.

21. 2.

Obravnava poslovnega poročila  
— politaktiv Color  
— politaktiv občine

24. 2.

Obravnava posl. poročila, predlog planov SIS in KS 1986—90  
— IO OOS, DPO, DS DO

25. 2.

Sestanek komisije za plan

26. in 27. 2.

Obravnava posl. poročila, zaključnega računa, predlog planov SIS, predlog plana DO Color, predlog plana skupnosti KS Medvode

— zbori delavcev

28. 2.

Obravnava zaključnega računa  
— DS TOZD, DSSS

## KADROVSKE NOVICE

24. 1. smo v časopisu Delo objavili razpis oziroma objavo za naslednja dela in naloge:

— vodja komercialnega sektorja; pomočnika vodje kom. sektorja za izvoz, uvoz in nabavo; pomočnika vodje komercialnega sektorja za domačo prodajo; organizatorja programerja, programerja in referenta za SLO in samoupravljanje.

Odziv na objavljene naloge je bil različen. Zaenkrat je DS DSSS izbral in imenoval le vodjo komercialnega sektorja. Izbran je bil tov. Anton Ahac, dipl. oec., rojen 30. 8. 1951 iz Trbovelj.

Tovariš Ljubo Osovnikar, vodja komercialnega sektorja je zaprosil za sporazumno prekinitev delovnega razmerja. Delavski svet DSSS je sprejel v zvezi s tem sklep, da tov. Osovnikarju preneha delovno razmerje v šestih mesecih, v primeru če pridobimo novega vodjo komercialnega sektorja pred tem rokom, bo možno sporazumno prenehanje delovnega razmerja.

DS TOZD Premazi je na razpisana dela in naloge vodje proizvodnje za naslednje štiriletno obdobje imenoval tov. Julija Nardoni, dipl. ing. kem. tehnologije.

## SPREMEMBA VIŠINE POVRAČIL STROŠKOV

Od 1. 2. 1986 dalje se upoštevajo naslednje višine povračila stroškov:

— cela dnevnic nad 12 ur — 2.606 din,

— polovična dnevnic od 8 do 12 ur — 1.357 din,

— znižana dnevnic od 6 do 8 ur — 974 din,

— stroški prenoč. z rn. v hotelu B kat. — celotni znesek,

— stroški prenoč. z rn. v hotelu dr. kat. — 1.835 din,

— stroški prenoč. brez predlož. rač. — 734 din,

— kilometrina (za prevožen km) — 34,30 din,

— povračilo stroškov za prihod na delo in z dela, kjer ni možnosti prevoza z javnimi prevoznimi sredstvi — kilometrina za km — 10,30 din.

## IMENOVANJE SKUPINE ZA RAZVOJ

Podobno kot za komercialno področje je direktor imenoval tudi skupino za koordinacijo razvoja na ravni delovne organizacije. V skupini so Matjaž Hafner, Janez Sbil, Franc

Kamin, Andrej Založnik in Vid Koželj.

Naloge pa so:

— tekoča koordinacija med razvojnima sektorjema,

— organiziranje razvojno-raziskovalne dejavnosti v DO, ter

— izobraževanje in strokovno izpopolnjevanje kadrov za to delo.

## ORGANIZACIJA ZBOROV DELAVCEV

Člani IO OOS TOZD Premazi so na seji dne 5. 2. 1986 sklenili, da bodo v prihodnje zaradi temeljitejšega obveščanja, kvalitetnejše razlage in priloženega gradiva delavcem, organizirali več manjših delnih zborov namesto dosedanjih dveh zborov. Tako naj bi bili zbori v prihodnje:

— za zaposlene na lokaciji Medvode v sejni sobi,

— za zaposlene v šaržirnici in ribalnici, TTP v garderobi,

— za zaposlene v finalizaciji — nianserji — šotor — etikete — OTK v finalizaciji,

— za obrat I, prevzem, obrat III — OPP, vodstvo TOZD v oddelku efekt-  
nih lakov,

— za popoldansko izmeno v garderobi mešalnice. **I. K.**

## Alkoholizem v OZD

(Nadaljevanje iz prejšnje številke)

### Zaključek:

Če želimo, da bi v naši organizaciji vsaj omilili posledice, ki jih prinaša prekomerno uživanje alkoholnih pijač, bo potrebno dobro in aktivno sodelovanje vseh, ki lahko pripomorejo k zdravljenju in rehabilitaciji alkoholika.

V letošnjem letu nameravamo za boljše osvetlitev te problematike, organizirati predavanje »Alkoholik v OZD«.

S tem seveda ne moremo pričakovati, da bodo problemi čez noč rešeni, vendar pa naj bo to začetek našega organiziranega dela na tem področju.

**J. Kuralt, soc. del.**

### Literatura:

Ramovš J., ALKOHOLONO OMAMLJEN, Celje (Mohorjeva družba), 1981

Ramovš J., BOJ ZA ŽIVLJENJE — ZDRAVLJENJE ALKOHOLIKA IN UREJANJE NESKLADNE DRUŽINE, Celje (Mohorjeva družba)

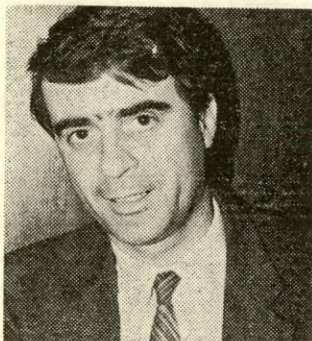
Rugelj J., DOLGA POT, Ljubljana (Rdeči križ), 1981 (2. izdaja)

Rugelj J., ALKOHOLOZEM IN ZDRUŽENO DELO, Ljubljana (Center za samoupravno normativno dejavnost) 1981

## NOVI SODELAVCI

Obisk vodij naših predstavništev ob koncu januarja v Medvodah smo izkoristili za razgovor z novimi sodelavci. Namreč kar v treh predstavništvih (Zagreb, Sarajevo, Rijeka) so bile opravljene nove kadrovske rešitve.

### Predstavništvo Reka



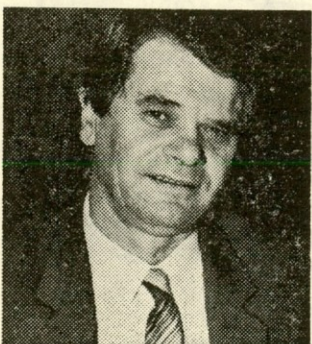
VOJISLAV ŽGUR:

## »Situacija ni rožnata!«

20. januarja letos je vodenje predstavništva na Reki prevzel Vojislav Žgur, oec., ki je doslej delal v Brodomaterialu in Dubrovkinji. Za Color se je odločil, ker firmo že dalj časa pozna.

»V kolektiv sem se vključil v času, ko situacija ni najbolj rožnata, vendar sem po prvem obisku dojel, da je sedanja vodeča ekipa odločena preseči nakopičene težave. Mene čaka raziskava tržišča na svojem področju, sem optimist in mislim, da s plasmanom Colorjevih izdelkov nebi smelo biti težav...«

### Predstavništvo Sarajevo



AHMED DŽANANOVIĆ:

## »Veliko dela nas čaka...«

Od 10. oktobra 1985 dalje opravlja delo vodje predstavništva Sarajevo Ahmed Džananović, dipl. oec. Pred tem je opravljal najodgovornejša de-

la v Union Investbanki, Kemikaliji in Lesnini.

»Pred prihodom v delovno organizacijo, sem s Colorjem že osem let poslovno sodeloval in v tem času spoznal, da je solidna kemična tovarna. To je bil tudi razlog, da sem prevzel to odgovorno delovno mesto. Zavedam se, da nas čaka veliko dela, zato moramo resno pristopiti k obdelavi tržišča, saj je za Colorjeve izdelke še dovolj prostora na našem področju. Menim, da je kolektiv Colorja odločen povrniti nekdanji ugled, sam pa se bom trudil, da k temu doprinesem kar največ.«

### Predstavništvo Zagreb



ZLATA BRČIĆ:

## »Dobre perspektive!«

S 1. decembrom lanskega leta je delovno mesto vodje predstavništva Zagreb prevzela Zlata Brčić, dipl. inž. kemije. Prej je bila 10 let zaposlena v zagrebški tovarni papirja, kjer je bila samostojni referent uvoza.

»O Colorju sem slišala same dobre stvari in sem se odločila prevzeti odgovorno dolžnost. Sedanja situacija res ni najboljša, toda po posameznih zadolžitvah sodeč, menim, da se bodo stvari uredile v zadovoljstvo nas vseh. Za svoje področje lahko trdim, da je situacija dobra, tako, da upam, da bom lahko uspešno nadaljevala delo mojega predhodnika. Mislim pa, da bi predstavništva lahko pomagala tudi z drugimi posli, ne le s prodajo...«

## Ob 8. marcu - dnevu žena

8. marca 1910 so ameriške socialistke prvič manifestirale za žensko enakopravnost. Velika in pogumna manifestacija je spodbudila žensko voditeljico Klara Zetkin, da je na drugi mednarodni ženski konferenci v Köbenhavnu predlagala praznovanje mednarodnega ženskega dne.

S svojim delom in idejami so se posamezne ženske še posebno izkazale: Marija Curie Skladowska je skupno z možem odkrila in izolirala radij. Njen ugled znanstvene delavke je mnogo prispeval k boju žena za enakopravnost med drugim tudi na področju znanosti: Rosa Luxemburg pa je ena od najbolj znanih imen marksističnih idej II. internacionale.

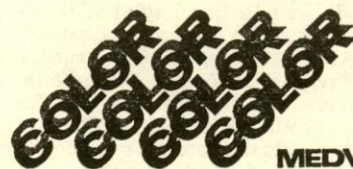
Zadnja vojna je tudi ženske potegnila v svoj uničevalni stroj. Fronta ali zaledje, povsod so padle žrtve in ženska je delila breme vojne v sili razmer tistega časa. Danes so spomini na zadnjo veliko vojno delno že zbledeli, toda ostal je strah, posebno pri starejših generacijah, ki so vojno preživeli. V povojnem času je tudi ženska uveljavila nekaj svojih zahtev, katere so ji bile kratene v preteklosti. Povsod v svetu preobrazba miselnosti o ženski emancipaciji ne gre najbolje. Če pogledamo trenutno stanje v Iranu človek težko verjame, kako je mogoče, da neka politično-verska sila zavrti kolo zgodovine za desetletja nazaj in žensko spet obleče v črnino.

Svojo pravo enakopravnost je ženska dobila pravzaprav šele v tistem času, ko se je redno zaposlila in ji je osebni dohodek omogočal pravo svobodo odločanja. To je bil čas hitre rasti industrializacije. V novo nastali situaciji velikih potreb po delovni sili so se ženskam ponudila razna delovna opravila, katera so bila v preteklosti rezervirana samo za moške.

Ženska in njeno poslanstvo matere opevajo mnogi poeti. Otrok se počuti ob materi varnega in se tudi kasneje, ko je že osamosvojen, vedno rad vrača k svoji materi v zatočišče.

Ko se ob prazniku 8. marcu poklanjajo »rože rdeče« simboli ljubezni, je prisotna tudi misel, kako je ta ista »roža rdeča« simbolizirala boj na barikadah za pridobitev pravic enakopravnosti.

Anton Kern



MEDVODE

COLOR 7

