

GOSTINSTVO IN TURIZEM

Gostinstvo

Na prelomu stoletja je bilo v Selški dolini veliko gostiln, skupaj 32. To so bile »furmanske« gostilne, saj je bil po dolini znaten promet in so z vozmi prepeljali prav vse — do propada železarstva precej ton železarskih izdelkov pa tudi ves les, ki so ga posekali v okoliških gozdovih več tisoč kubičnih metrov. Ko so na začetku stoletja gradili bohinjsko progo, so prav tako po Selški dolini prepeljali ves material v Podbrdo. Vozili so nepretrgoma, zato so tudi gostilne dobro uspevale.

Zaradi gospodarskega mrtvila je pred in med vojno nastala v dolini velika revščina in brezposelnost. Ljudje so — vsaj občasno — iskali uteho v gostilnah, katerih število se ni zmanjšalo. Po letu 1902 so bile v Selški dolini tele gostilne:

V Železnikih: »Na grivi« — Anton Bogataj, »Na Škovinah« — Janez Bogataj, »Pri Bonceljnu« — Josip Boncelj, »Pri Jožu« — Janez Demšar, »Pri Korlnu« — Karol Dolenc, »Pri Gašperinu« — Valentin Flander, »Pri Mèru« — Josip Košmelj, »Pri Prezeljnu« — Matevž Pegam, »Pri Mihu« — Gabrijel Thaler.

V Sorici: »Pri grofu« — Franc Drol, »Pri žnidarju« — Marija Fajfar, »Na Eki« — Frančiška Koblar, »Na Eben« — Lovro Pintar, »Pri pošti« — Lovro Pintar.

V Selcih: »Pri Jakelnu« — Franc Šlibar, »Pri Štefanu« — Franc Tavčar, »Na Frtici« — Janez Vrhunc.

Na Zalem logu: »Pri Strojevcu« — Franc Demšar, »Grogur« — Ivan Žbontar; **v Dražgošah:** »Pri Beštru« — Aleš Jelenc, »Urbanovc« — Jernej Šmid; **na Češnjici:** »Pri Čoč« — Franc Demšar, »V zadruži« — Jožef Demšar; **na Rudnem:** »Pri Matevžu« — Gašper Šmid; **na Studenem:** »Pri Šurku« — Anton Šmid; **v Dolenji vasi:** »Špan« — Karol Luznar, **na Bukovici:** »Kisl« — Janez Fojkar; **na Praprotnem:** »Kazinar« — Matija Dolenc; **v Luši:** »Pri birtu« — Janez Golob; **pri Sv. Lenartu:** »Grogc« — Anton Potočnik; **v Podroštu:** »Podrošt« — Marija Okorn; **v Davči:** »Pri Jemcu« — Martin Jemc.

Med obema vojnama je bilo v Selški dolini še vedno 31 gostiln. V ta čas datira tudi prva turistična dejavnost, zato je precej gostiln oddajalo sobe in nudilo hrano gostom. V Železnikih je Antonija Thaler oddajala 6 sob, Joško Košmelj in Janko Jakše pa po 3, na Češnjici Franc Lotrič 5 sob, Terezija Demšar in Marija Pintar po 3, v Selcih Franja Šlibar in Franc Tavčar po 2, Janko Vrhunc 1 sobo, v Dražgošah Jakob Šmid 3 sobe, Franc Šmid 2, na Zalem logu

Ivan Veber 5 sob, Ivan Žbontar pa 1 in v Sorici Lovro Pintar 5 sob, Peter Fajfar pa 2 sobi.

Po osvoboditvi se je število gostiln za malenkost zmanjšalo — bilo jih je 27.

Na začetku leta 1973 je bilo v Selški dolini le še 13 gostiln, nekatere od teh so le bifeji, v katerih točijo pijačo in postrežejo z mrzlimi jedili, nekaj pa je slabo urejenih. Boljše gostilne so v Sorici, na Zalem logu, Železnikih, v Dolenji vasi, v Lajšah, v Davči in na Soriški planini. Zdaj so na tem območju tele gostilne:

V Sorici: »V zadrugi« — Marija Drol, topla in hladna jedila, domače specialitete ter pijače; **v Podroštu:** »Podrošt« — Franc Okorn, domača salama, klobase, želodec in pijače; **na Zalem logu:** »Pri Slavcu« — Stanka Žbontar, topla in hladna jedila, postrvi, domača salama, klobase v zaseki, pršut, pijače, tujske sobe; **v Davči:** »Pri Jemcu« — Amalija Jemc, domača hrana, želodec, klobase, pijače, tujske sobe; **v Železnikih:** »Pri mèru« — Albina Črv, avtomatsko kegljišče, hladna jedila, pijače (kuhinjo prav zdaj urejajo), »Trnje« — Vida Reya, topla in hladna jedila, pijače, »V vrtu« — Franc Peternelj, bife, biljard, igralni avtomati, »Pri Jelenkotu« — Ivan Jelenko, topla in hladna jedila, tujske sobe, »Ratitovec« — Marija Zaman, topla in hladna jedila, domače specialitete, tujske sobe, Obrat družbene prehrane pri Alplesu, bife; **v Selcih:** »Pri Marjanci« — Marjanca Šercer, bife; **v Lajšah:** »Pri Štihelnu« — Miha Berce, topla in hladna jedila, domača hrana, pijača, tujske sobe; **v Dolenji vasi:** »Pri Jurju« — Lojzka Bergant, topla in hladna jedila, klobase, salama, šunka, pijače, tujske sobe; **v Dražgošah:** »Pri Rezki« — Rezka Šmid, hladna jedila, pijača (možnost prenočišča); Litostrojska koča na Soriški planini, topla in hladna jedila, pijače, tujske sobe; Planinski dom na Ratitovcu (odprt v sezoni), topla in hladna jedila, 39 ležišč.

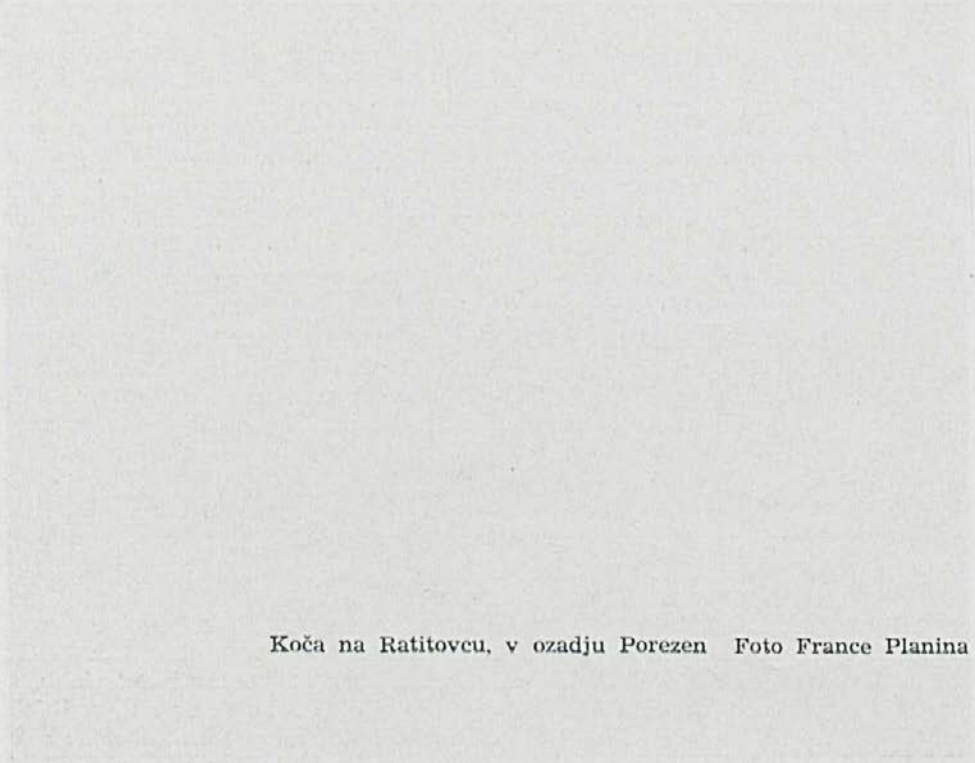
Turizem

Prvi zametki turizma segajo daleč nazaj. Upokojeni avstrijski polkovnik Inelič je namreč že okoli leta 1910 odkril Sorico, kot idealno, mirno gorsko letovišče. Ta kraj je priporočil tudi svojim prijateljem iz Gradca, Trsta in Ljubljane tako, da je v Sorico že pred prvo svetovno vojno prihajalo 4—6 turistov na oddih za nekaj tednov. Že tedaj je bilo v Sorici 6 gostiln, vendar je le gostilna »Pri pošti« — Lovra Pintarja sprejemala goste in jim nudila poln penzion, v drugih pa je bilo moč dobiti le domače klobase, zaseko, sir, kruh itd.

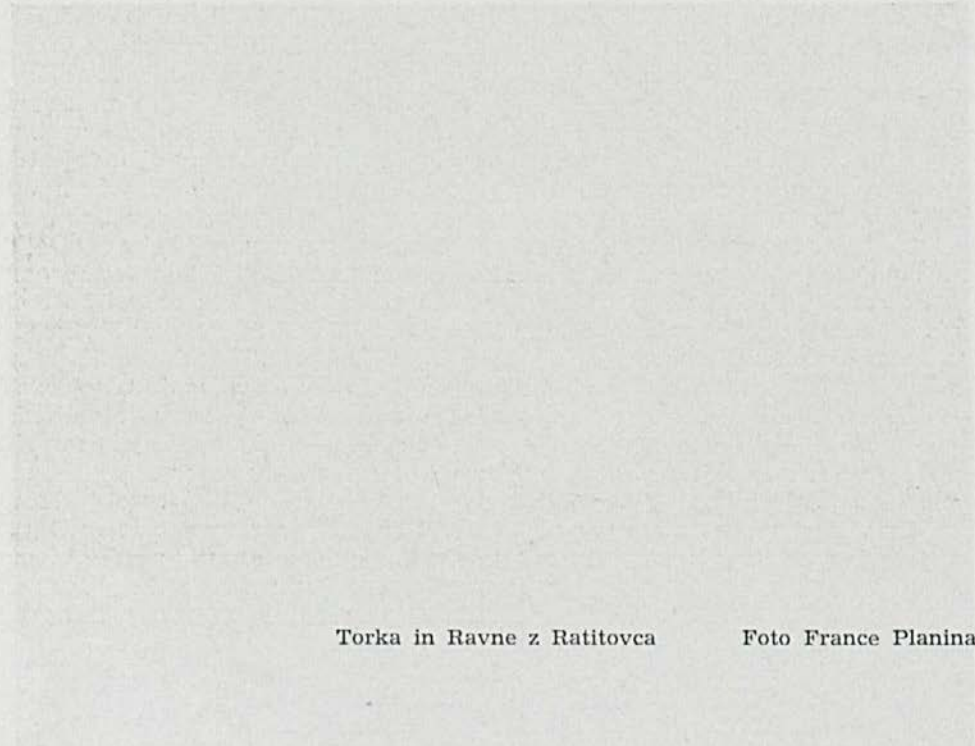
Začetek organiziranega turizma pa sega v leto 1933, ko je bilo ustanovljeno Tujsko prometno društvo za Selško dolino, s sedežem na Češnjici. V bivši Gospodarski zadrugi je dobilo svoj prostor, večjo sobo, ki so jo uporabljali za razne sestanke, hkrati pa je bila to tudi klubska soba, saj so v njej lahko igrali namizni tenis, šah, igre s kartami ipd. Po stenah so razobesili različni propagandni material — predvsem so bile to zelo uspele razglednice Ratitovca v modro rjavi niansi, pa tudi drugih krajev zgornjega dela doline.

Turisti so se kmalu odločili za oddih v mirni, odmaknjeni, a ne oddaljeni dolini. Predvsem so jo obiskovali Zagrebčani in Ljubljčanji pa tudi nekaj angleških diplomatov iz Beograda. Turistom so nudili v dolini lepe in čiste sobe, domačo hrano, mir, čist zrak, obilico izletov in druge storitve. V gostilnah zgornjega dela doline je bilo na voljo 46 sob z okoli 90 ležišči, ki so zaračunavali polni penzion po 30—35 dinarjev, postrežba pa je bila dobra in ljubezniva.





Koča na Ratitovcu, v ozadju Porezen Foto France Planina



Torka in Ravne z Ratitovca

Foto France Planina

Za zabavo turistov in domačinov je Tujsko prometno društvo uprizarjalo razne igre, organiziralo vrtno zabavo za ples in razvedrilo, saj so ob nedeljah popoldne redno prirejali ples v gostilni »Ratitovec« na Češnjici, kjer je igral kvartet bratov Arnol iz Železnikov. Ob jezcu nekdanje zadrufne žage na reki Sori so postavili nekaj lesenih kabin in s tem omogočili kopanje v dokaj ugodnih pogojih. Sicer pa je bilo društvo aktivno tudi na drugih področjih, gojili so nogomet in atletiko ter prirejali razna tekmovanja z nagradami, za katere je poskrbel predvsem predsednik društva Franc Kemperle, redno pa jih je prispeval tudi zlatar Pakiš iz Ljubljane, ki je bil velik ljubitelj in občudovalec lepot Selške doline.

V Tujsko prometnem društvu so sodelovali predvsem intelektualci in študentje, pomembnejše pa, poleg predsednika Franca Kemperla, še bratje Arnol, Dermota in Žumer, Zalka Oblak, Jože Dolenc, Tone Primožič in drugi. Na tem mestu je treba dati takratnemu Tujsko prometnemu društvu vse priznanje, ker je bilo mnogo bolj aktivno, kot so turistična društva danes, saj so z malo denarja in obilico navdušenja predstavili Selško dolino naravnih lepot željnim turistom.

Leta 1934 je bilo tudi v Sorici ustanovljeno Tujsko prometno društvo. Že po I. svetovni vojni je prihajalo v Sorico precej gostov iz različnih krajev Jugoslavije tako, da je bilo poleti v Sorici tudi po 30 turistov, ki so ostali teden ali dva, nekateri celo ves mesec. Ko turizem še ni bil množičen, je Sorica že



Predici na dnevu teric leta 1972 v Davči

Foto - arh. Tone Mlakar

dosegla približno 800 prenočitev, vendar ni točne evidence, ker se je v gostilni »Pri pošti«, ki je edina sprejemala goste, v vpisno knjigo vpisal le, kdor je hotel.

Z dvigom življenjskega standarda, posebno pa zaradi drugačnega, hitrejšega tempa življenja v zadnjih letih, je tudi Selška dolina postala turistično privlačna za domače in tuje turiste, ki si žele predvsem miru in počitka. Turizem pa nudi najbolj kompleksno obliko rekreacije in zato turistično povpraševanje stalno narašča. Ljudje se morajo umakniti ropotu, dimu, enoličnemu življenju in sploh spremenjenim življenjskim pogojem. Začutijo občasno potrebo po zapustitvi okolja, v katerem stalno živijo — s tem pa je turistična rekreacija postala potreba.

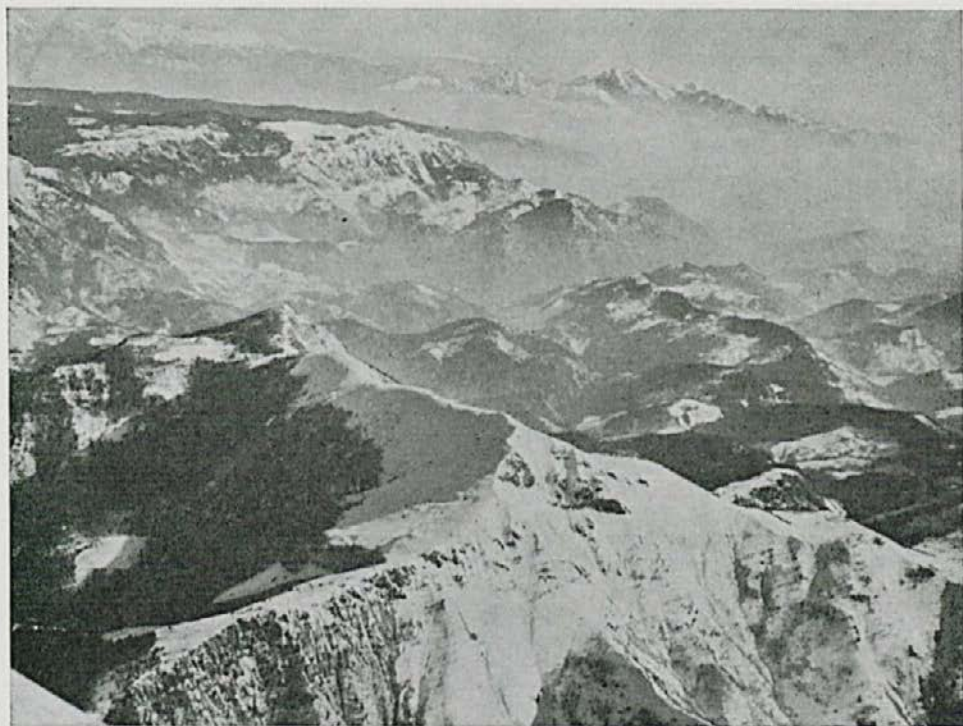
Za razvoj turizma na nekem območju je potrebno predvsem, da so dane naravne in kulturne dobrine ter da je vse urejeno za sprejem gostov. Naravne dobrine — podnebje, primerna geografska lega in oblika terena, mir, čist zrak, možnost izletov in sprehodov, nabiranje gozdnih sadežev, lov, ribolov in druge, so Selški dolini dane v veliki meri. Tudi kulturne dobrine — muzeji, spomeniki, zgodovinske znamenitosti, turistične zanimivosti, veliko nepokvarjenih kmetij, kozolcev, mlinov, znamenj itd. — lahko zadovoljijo turista. Da bi bilo urejeno turistično gospodarstvo — gostinstvo, promet, trgovina — danes ne moremo trditi.

V Selški dolini namreč turistična ponudba že daleč zaostaja za vse hitreje naraščajočim povpraševanjem, saj je bilo — razen za razvoj kmečkega turizma na Starem vrhu — malo storjenega za ostale oblike turizma. Turistična društva so v dolini 4, uspešno pa deluje le Turistično društvo Sorica. Druga društva so neaktivna, ali pa se ukvarjajo le z etnografsko-turističnimi prireditvami, ki pa so le enkrat letno (čipkarski dan, dan taric), ni pa tudi posameznikov, ki bi se s potrebnim navdušenjem lotili reševanja turistične problematike.

Kmečki turizem. Turizma ne gre jemati le kot rekreacijo, pač pa kot gospodarsko dejavnost, ki lahko bistveno pripomore k hitrejšemu razvoju nekega območja, predvsem pa tistih krajev, kjer se iz teh ali onih razlogov ne morejo uspešno razviti druge gospodarske dejavnosti. Prav kmetijstvo in turizem se v mnogočem dopolnjujeta v korist obeh. Škofjeloška občina je s smotno in načrtno politiko pripomogla k razvoju zimskega turizma na področju Starega vrha. Kmetje imajo namreč pozimi mnogo več časa in se laže posvetijo turizmu, pa tudi modernizirali so kmečka opravila in se preusmerili predvsem v živinorejo tako, da kmetijstvo ostaja glavna dejavnost — turizem jo le dopolnjuje.

Občina je za razvoj kmečkega turizma na območju Starega vrha dodelila 10 gospodarstvom 490.000,00 din kredita pod zelo ugodnimi pogoji, saj je odplačilni rok 5 let, obresti pa le 4%, ostale 4% namreč regresira občina. Posamezni gospodarji so prejeli od 20.000,00 do 80.000,00 din, kar pa je komaj zadostovalo za ureditev sob, približno toliko pa je moral prispevati še vsak posameznik. Tako je šest kmetov že uredilo v 26 sobah I. in III. kategorije 59 postelj. Za izboljšanje turizma je občina Škofja Loka organizirala tečaj, ki so se ga udeležile vse gospodinje s kmetij, ki se že ukvarjajo s turizmom. Trajal je 60 ur, seznanile pa so se z osnovnimi ureditvami prostorov in s splošnim ravnanjem z gosti.

Cene so razmeroma nizke, od 55 do 75 din za penzion, v drugega je vračunana še dnevna karta za sistem žičnic na Starem vrhu. S temi cenami kmetje ne zaslužijo kdo ve koliko, vendar še naprej vlagajo v turistično dejavnost, saj so prepričani, da bo povpraševanje še bolj naraščalo.



Porezen, Davča, Ratitovec in Kamniške Alpe iz letala
Foto arh. Tone Mlakar

Stari vrh je edino urejeno smučarsko torišče v škofjeloški občini. Dostop je po cesti, ki se odcepi od glavne ceste Škofja Loka—Železniki v Zgornjo Lušo, kjer je spodnja postaja žičnice. Smučišča na Starem vrhu so primerna za srednje dobre in dobre smučarje, postopno jih bodo uredili tudi za začetnike. Bližina večjih mest Ljubljane, Kranja, Škofje Loke in Železnikov, omogoča smučarjem iz teh krajev, da smučajo tudi v popoldanskem in večernem času, saj so smučišča razsvetljena.

V zimski sezoni 1972/73 so žičnice prepeljale več kot 300.000 potnikov in so bile 6-krat bolj zasedene kot v prvi sezoni obratovanja.

Vlaganja v turistično gospodarstvo bi se v Selški dolini vsekakor izplačala, saj je vsa dolina primerna za izletniški, pa tudi stacionarni turizem, ker je najoddaljenejša vas manj kot 80 km daleč od večjih središč, kar smatrajo strokovnjaki kot kriterij oddaljenosti za enodnevn turizem.

Zdaj ima Selška dolina torej več možnosti za izletniški turizem. Geografsko je zelo razgibano območje s številnimi grapami s potoki, dolinami, lahko prehodnimi hribi z idiličnimi vasicami in posameznimi kmetijami, turisti pa lahko naredijo tudi bolj zahtevne ture. Dolina je izhodišče za mnoge izlete, peš ali z avtomobilom. Peš so možni izleti z vsake avtobusne postaje na primer: na Križno goro, ki na vzhodu zapira dolino, v hribe Loškega pogorja na jugu, Hrastnik, Mohor, Jelovico, Ratitovec na severu, Porezen in Hoč na zahodu. Potreben je le dober zemljevid Škofjeloškega pogorja, ki ga je za 1000-letnico



Blegoški vrhovi (Mladi vrh, Koprivnik z Romovcem, Blegoš) z Ratitovca
Foto arh. Tone Mlakar

Loke izdala PZS, ali nasvet domačina. Možna je tudi krožna planinska tura, ki so jo letos odprli in posamezna mesta opremili z žigi.

Tudi za motoriziranega turista, ki hkrati spoznava nove kraje in ob postankih uživa lepote narave, je dolina zelo zanimiva. Lahko se pripelje v Baško grapo po dolini Zadnje Sore ali čez Sorico, čez Soriško planino ali čez Jelovico v Bohinjski kot, skozi Dražgoše v Podblico in v dolino Besnice do Kranja, čez Lajše in Jamnik v Kropo, po dolini Luše čez Zapreval v Poljansko dolino, ali pa se zapelje v vasi okoli Starega vrha, v slikovito in obsežno vas Davčo, v čudovito Sorico in naprej v osamljene Spodnje in Zgornje Danje, na Prtovč, v Podlonk, v Kališe, Topolje in vasi okoli Pozirna, kjer so še v prejšnjem stoletju kopali železno rudo.

Selška dolina je primerna tudi za zimski turizem, vendar so zato potrebni tehnično opremljeni smučarski centri. Stari vrh, ki je edini tak center v škofjeloški občini, bodo morali še precej dopolniti, da bi zadovoljil želje vseh smučarjev in turistov. V zadnjem času je postalo zelo aktualno zanimanje za Soriško planino, edino področje na Loškem ozemlju, ki je prišlo med več slovenskimi kraji v ožji izbor za lokacijo zimskega turizma. Pripravljajo že analize terenov in idejno programiranje, ki naj bi planino zajelo zelo kompleksno, vključili pa bodo tudi območje Sorice in Ratitovca. Za razvoj zimskega turizma je v dolini še veliko primernih lokacij.

Podobno kot na Starem vrhu bi lahko razvili kmečki turizem tudi v drugih vaseh, predvsem pa v Davči, Sorici, Danjah in Dražgošah. Zlasti slednje so zelo primerne in ne bi bilo potrebnih večjih vlaganj, saj je vas — po uničenju med zadnjo vojno — popolnoma obnovljena tako, da bi za ureditev turističnih sob bila potrebna minimalna sredstva, le pospešiti bi morali razvoj turistične ponudbe.

Najbolj konstantno turistično dejavnost v Selški dolini ima turistično društvo Sorica. Ima skoraj 100 članov in 21 članov podmladka. Društvo razpolaga z 31 posteljami v 16 sobah II. in III. reda. Sorico je v letu 1972 obiskalo skupaj 318 turistov, ki so ustvarili 1268 prenočitev. Po tem številu je Sorica na 3. mestu v škofjeloški občini.

V Sorici imajo v zadržnem domu že 20 let 14 neopremljenih sob. Sprva je hotela Kmetijska zadruga, s pomočjo prispevkov občanov, te sobe opremiti, kupila je že opremo — zaradi davka na osnovna sredstva pa jo je takoj prodala. Kasneje, leta 1964, je turistično društvo spet poskušalo opremiti vsaj nekaj sob, vendar za to ni dobilo kredita. Te sobe so vse do danes nezasedene, le šolske kolonije, s svojo provizorično opremo jih v počitnicah za nekaj časa zasedejo.

Litostrojska koča na Soriški planini je odprtega tipa. Skupaj z depandanso ima 92 ležišč in nudi gostom poln penzion. Zaradi neprehodnosti je dom pozimi zaprt, v zimi 1972—73 pa je bil odprt, ker je bila cesta z bohinjne smeri nekaj časa prevozna.

V Železnikih je pri zasebnikih 6 sob z 12 ležišči, skupaj z gostilnami pri »Jelenkotu«, »Ratitovec« in »Pri Slavcu« na Zalem logu, ki imajo 12 sob s 24 ležišči, je turistično društvo zabeležilo 626 nočitev, od tega 360 tujih.

V planinskem domu na Ratitovcu, ki je odprt od 15. maja do srede ali do konca oktobra (odvisno od vremena), je 39 ležišč.

V Davči je 7 ležišč v 3 sobah pri zasebnikih, in v gostilni »Pri Jemcu« 2 sobi s 4 ležišči. 37 turistov je prenočevalo 149-krat.

Davčarji si zelo prizadevajo privabiti turiste, dokler pa ne bo cesta bolje urejena, za napredek turizma ni pravih možnosti.

V Selcih je pri 7 zasebnikih 8 sob s 16 ležišči, v gostilnah »Pri Jurju« v Dolnji vasi in »Pri Štihelnu« v Lajšah pa 4 sobe z 10 posteljami, skupaj lani 26 turistov in 129 prenočitev.

Skupaj Selška dolina — po nepopolnih podatkih, ker turistična društva ne pošiljajo redno podatkov — premore 104 ležišča, kar ni tako malo. Malo pa je, povprečno vzeto, 2172 nočitev, saj je postelja zasedena le okrog 3 tedne na leto. Sem niso všteti podatki o Starem vrhu, ki je kot izrazit, a še ne povsem razvit in uveljavljen zimski center, ustvaril v lanskem letu blizu 1000 prenočitev, ter o planinskem domu na Ratitovcu in koči na Soriški planini, kjer letujejo pretežno delavci Litostroja.

Zgodovinskih, kulturnih in drugih zanimivosti je v Selški dolini precej. V Sorici, ki jo lahko štejemo med najlepše slovenske vasi, je v župnišču zbirka Groharjevih del iz mladosti, ki se je v Sorici leta 1867 rodil. V cerkvi so Langurove, Šubičeve in Groharjeve slike, nad vasjo je izvir Sore, ki pa je z gradnjo ceste izgubil prvotno obliko. Izleti na Soriško planino (1,5^h po cesti), na Ratitovec (2^h), Porezen (4^h) in drugam. V Železnikih stoji star plavž, poleg njega je muzej železarstva z maketami fužinarskih objektov, lesarstva in domačih obrti, v cerkvi na pokopališču so Layerjeve in Metzingerjeve slike. V Selcih je rojstna hiša zgodovinarja Franca Kosa, stavba Kulturnega doma je predelani dom



Gosarjeva freska v
znamenju na Češnjici
Foto France Planina

Krekove matere, v cerkvi so Langusove in Layerjeve slike, v Kališih pa je gotška cerkev s freskami iz 18. stoletja. V Dolenji vasi je spomenik NOB, delo arhitekta Jožeta Plečnika. Na Luši je rojstna hiša »očeta poštne znamke« Lovrenca Koširja. Po vsej dolini je veliko partizanskih spomenikov, saj so bili partizani tod zelo aktivni. V Potoku blizu Davče je bila julija 1942 ustanovljena Prešernova brigada, 1944. leta pa Gorenjsko vojno področje.

Za hitrejši razvoj turizma v Selški dolini bi nujno morali rešiti problem cestne povezave s Primorsko preko Petrovega brda in z Bohinjem čez Soriško planino. Še poleti je cesta po dolini od Zalega loga do Podbrda zelo slaba, čeprav pelje od Področja naprej po lepem in nedotaknjemem ozemlju. Pozimi pa je neprehodna, saj je ne plužijo, niti ne oskrbujejo. Od Področja do Sorice je cesta ovinkasta, ponekod ozka in nevarna, vendar tudi pozimi prevozna. Letos spomladi so sprejeli sklep, da se tudi pozimi odpre in oskrbuje cesta od Sorice preko Petrovega brda v Podbrdo. V okviru načrta »Gornji Jadran« pa — kot

napovedujejo — bodo povezali Bohinj s Primorsko prav čez Soriško planino. Gre za okoli 20 km ceste, ki bi bila velikega turističnega pomena, poleti in pozimi, ne samo za Primorsko in Bohinj, pač pa tudi za Selško dolino, Škofjo Loko in druge kraje.

Za hitrejši razvoj turizma na tem območju je torej precej možnosti. Z ureditvijo nekaterih perečih problemov, s propagando in z večjo aktivnostjo turističnih društev in posameznikov, bo Selška dolina našla svoje mesto v turističnem gospodarstvu.