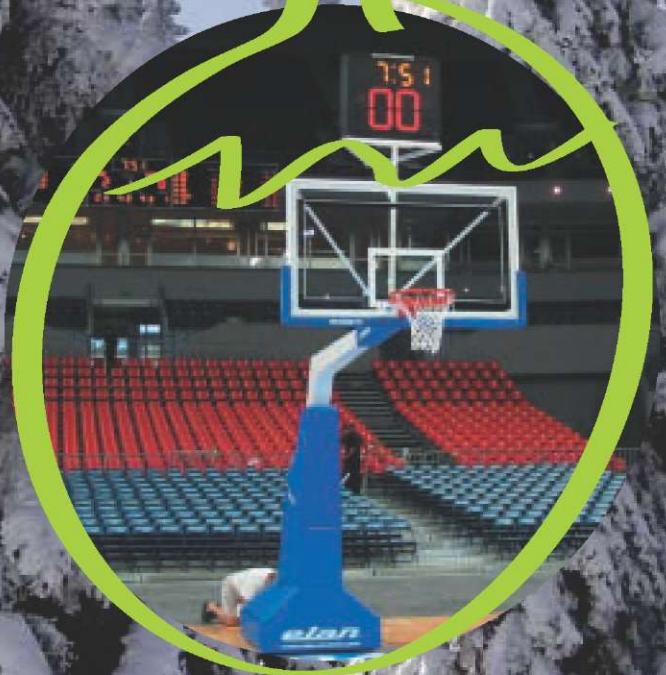


smučičina



december
2006
št. 20

Uvodnik

Spoštovane Elanovke in Elanovci,



Matjaž Šarabon

Elan bo v letu 2006 dosegel največji obseg prodaje v 61-letni zgodovini podjetja. Načrti za naslednja leta so tako v zimskem kot navtičnem delu zelo obetajoči. Elan Inventa pa kaže zelo pozitiven razvoj tako v Sloveniji, kot tudi na zunanjih trgih.

Ne glede na govorce o prodaji podjetja, nas pri rasti podpirajo tudi lastniki podjetja, kar dokazujejo velike investicije, ki potekajo po celotnem podjetju. Po zaključku načrtovanih investicij bo Elan sposoben izdelovati in prodajati velika plovila, istočasno pa bomo imeli največjo proizvodnjo smuči na svetu.

Bodimo skupaj ponosni na doseženo in uporabimo pozitivno energijo, ki jo črpamo iz preteklih dosežkov, za še boljšo prihodnost.

Vsem zaposlenim, upokojevcem in ostalim sodelavcem ter njihovim družinam želim prijetne praznike in uspešno leto, ki prihaja. Osebnostno se trudim, da vam Elan pri zagotavljanju uspeha stoji ob strani.

Matjaž Šarabon

Časopis Smučina

brezplačno interno glasilo Elanove poslovne skupine

Izdaja:

Elan, d.o.o.
 Begunje 1
 4275 Begunje na Gorenjskem
 E: info@elan.si
 www.elansports.com

Oblikovanje, prelom: GPA d.o.o.
 Tisk: Gorenjski tisk, Kranj
 Foto: arhiv Elan, d.o.o., Samo Vidic
 Naklada: 1.500 izvodov

Urednica: Rebeka Lah

Avtorji člankov: Matjaž Šarabon, Andreja Rekar, Luka Modrijan, Rebeka Lah, Dušan Ferjan, Nina Šarabon, Janez Resman, Božena Kokalj



Na našem jugozahodnem delu kompleksa gradimo novo proizvodno halo Marine 6, ki bo namenjena proizvodnji velikih jadrnic dolžine nad 50 čevljev. Ker je bilo o novem izdelku Elan Marine d.o.o. že precej napisanega, bi vam želela na kratko predstaviti samo investicijo.

Lokacija in gabariti

Proizvodna hala Marine 6 je zgrajena južno od obstoječe proizvodne hale Plastika 4 in je z njo tudi funkcionalno povezana in sega skoraj do bivšega južnega parkirišča pod Elanom. Zaradi izvoza iz objekta je večji del parkirišča namenjen manipulaciji. Objekt je pretežno enoetažna zgradba, ki bo v celoti montažne armiranobetonske izvedbe. Tlorisna velikost objekta je 25,60 x 91,20 m, z veznim traktom dimenzije 5,80 x 54,05. Višine objekta so različne, saj je sestavljen iz nižjega in višjega dela ter dvoetažnega veznega trakta. Najvišji del objekta je montaža, kjer je zaradi potreb tehnološkega procesa prostor do strešnih nosilcev visok 11,00 m, sleme strehe objekta pa 13,65 m.

Opis objekta

Armiranobetonski montažni skelet objekta je v celoti zaprt z montažnimi izolativnimi fasadnimi elementi, ki so do višine 5,00 m betonski, nad to višino pa so to sendvič pločevinaste fasade. Enake izvedbe je tudi strešna kritina na dvokapni strehi. Vsa zunanja okna so aluminijasta, fiksno zasteklena z maksimalno protihrupno izolacijo. Tudi vsi zasilni izhodi na vzhodni in južni fasadi so iz aluminija. Posebnost objekta so velika avtomatska dvizna vrata za izvoz izdelkov in med posameznimi prostori v objektu, ker ločujejo posamezne delovne faze in so velikosti 9,00 x 5,00 m. V montaži je za sestavljanje jadrnice, vgrajevanje opreme, premikanje med posameznimi fazami dela in nakladanje na kamion vgrajena mostna dvigala nosilnosti 2x8 t. Objekt je v celoti namenjen izdelavi dveh tipov jadrnic, ki se v njem izdelata od začetka do konca. V objekt se dostavljajo le materiali za izdelavo, leseni deli iz mizararskih delavnic, steklena vlakna, ki se krojijo v Plastiki 4 in seveda vgradni izdelki.

Uporabna površina objekta je 3068 m².

Kot je objekt sam arhitektonsko nezahteven, saj obsega predvsem velike površine in višine, pa je zahteven za izvedbo instalacij, ki so bistvu sestavina tehnološkega postopka. Projektanti so v največji možni meri upoštevali zahteve za varnost in zdravja

pri delu, za eksplozijsko ogroženost in za varstvo okolja, ki so med seboj nerazdružljivo povezane. Pristop je bil nekoliko drugačen kot do sedaj, saj je bil poudarek na odsesovanju zraka na delovnem mestu, kjer hlapi in prah nastajajo. Uvedli smo kar nekaj novosti, ki bi morale zagotoviti ustrezne delovne pogoje v proizvodnji.

Odpadni zrak iz livnic in brušenja odvajamo na sežigalno čistilno napravo in filtrom za prah in s tem zagotavljamo kar najboljše varstvo okolja, za kar smo si morali pred izdajo gradbenega dovoljenja pridobiti tudi okoljevarstveno dovoljenje na Agenciji RS za okolje. Posebej naj poudarim še hrup, ki ga proizvodnja nujno povzroča. Objekt je proti vzhodu in jugu v celoti zaprt, tudi okna so fiksna, vendar skupaj s fasado in streho ustrezno izolativna. Vsi hrupni elementi instalacij in transporta so locirani na severni strani med Marine 6 in Plastiko 4, kjer nam sam objekt onemogoča širjenje zvoka v okolico. Tehnološke strojne opreme Marine 6 praktično nima, saj so osnovna tehnološka oprema prostori z vgrajenimi instalacijami ter mostni dvigali nosilnosti 2x8 t, ostalo pa so ročni obdelovalni stroji.

Roki za izvedbo investicije so izredno kratki, saj mora redna proizvodnja steči že 1. februarja 2007, graditi pa smo začeli 6. oktobra 2006. Lepa jesen nam je omogočila gradnjo, tako da sedaj potrebujemo še kakšen teden jesenskega vremena, da bo objekt toliko zaprt, da ne bo bojazni za doseganje roka izgradnje. Načrte, študije, elaborate smo naročili pri več projektivnih podjetjih, osnova zanje pa je bila tehnološka zasnova, ki so jo izdelali sodelavci Elan Marina. Še na kratko o izvajalcih, ki se trudijo da bi zahteven rok izvedbe uresničili: montažna konstrukcija Begrad Krško d.o.o., Gradis skupina G, d.d., Ljubljana, električne instalacije Elmo d.d., Ljubljana in strojne instalacije PMT Klima Commerce d.o.o., Bled. Vsi seveda s podizvajalci. Ves projekt vodimo v celoti sami, Elan Marine in Elan. Pa še vrednost investicije: 2.800.000 EUR.



Montaža strešne kritine

Investicije: nova hala Marine 6

Božena Kokalj



Vzhodna fasada je postavljena



Izdelava temeljev notranjih sten v livnici



Hala že skoraj stoji



Kanali za odvod iz odsesovalnih kanalov v livnicah



Montažna konstrukcija

Lov za delom v Elan Inventi

Janez Resman

Večina prihodkov Elan Inventa ustvari s posli, ki se pridobivajo na javnih razpisih. Javni sektor oz. država mora po zakonu objaviti javni razpis, če vrednost investicije presega določeno vrednost. Ta vrednost se po državah razlikuje, npr. v Sloveniji je le-ta nad 10 mio SIT.

Ko se neka lokalna skupnost ali ministrstvo za šolstvo in šport odloči, da bo gradilo športno dvorano, ki običajno stane od 2 mio EUR naprej (brez zemljišča), je primorano to izvesti preko javnega razpisa. Običajno se investicija razdeli na več lotov – delov, od projektiranja, gradnje in na koncu športne opreme. Velikokrat pa se danes investitor odloči tako, da objekt razpiše na ključ, kar pomeni, da mora biti morebitni izvajalec sposoben dvorano izgraditi in opremiti. V takem primeru je Elan Inventa nekomu podizvajalec, investitor pa se izogne stroškom, ki jih javni razpis nosi s seboj.

Pridobiti posel na javnem razpisu je vse prej kot lahko. Poleg najnižje cene, ki je v večini primerov glavni pogoj za sklenitev posla, mora podjetje, ki se poteguje za posel, priskrbeti približno 15 cm (v višino) različnih dokumentov, potrdil, certifikatov, mnenj, izjav. Če manjka samo žig na določenem dokumentu, je lahko podjetje izloženo kot neustrezno in s poslom ni nič.

Potem, ko nas razpisna komisija spozna za najprimernejše opremljevalce njihove športne dvorane, se začne operativno delo vseh nas, ki zasedamo delovna mesta v Elan Inventi.

Postopek poteka približno takole:

1. Oglad objekta s strani projektne vodja, ki je

zadoložen, da bo na koncu zadovoljen tako investitor kot delodajalec. Pri ogledu pomagajo projektanti športne opreme in skupaj se pregleda in dokončno določi zahtevana oprema in vzamejo potrebne mere za vgrajeno športno opremo (stropni koši, pregradne zavese, pomicne tribune).

2. Nabavni oddelek izdela potrditev naročila, ki je osnova računalniškemu sistemu za nadaljnjo obdelavo.
3. Projektiva je nato zadoložena, da natančno nariše stropne koše, tribune, zavese, zaščitne mreže in delavniške risbe preda nabavi.
4. Nato nabavni oddelek izvrši vsa potrebna naročila, saj običajno posel obsega dobavo od žogice za namizni tenis do teleskopskih tribun.
5. Vse naročeno blago se zbira v našem skladišču in ko je objekt pripravljen za dobavo in montažo opreme, se le to odpremi.
6. Na objektu opremo pričakajo naši monterji, ki vse potrebno vgradijo. Večina dela poteka visoko nad tlemi, saj je namen opreme, da je čimbolj vklopljena v objekt in da nikogar ne moti. Za vse to pa je največ prostora pod stropom.
7. Po končani montaži projektne vodja skupaj z investitorjem izvrši primopredajo opreme, izstavijo se računi in čakamo na plačilo.

Mogoče se nam zdi, da je opremljanje športnih dvoran dokaj enostavno, da so izdelki povsod enaki. Res je, enaki so samo na videz, drugače pa je vsaka dvorana unikatna in prav temu se mora prilagajati naša oprema, kar pa zahteva odgovoren pristop v vseh fazah izvedbe posla.



Montažni ekipi Elan Inventa



Koš pripravljen za tekmo v beograjski areni



Oglad dvorane in preverjanje mer



Končana montaža – čiščenje dvorane



Novosti

Luka Modrijan



Elan Marine letošnje leto marljivo predstavlja nove modele.

Po izredno uspešnem, v maju predstavljenem modelu **Elan 340** in najprestižnejši Elanovi jadrnici doslej – **Impression 514** by Elan, naši modelarji s polno paro zaključujejo nov projekt – **Elan 410**.

Elan 410 je regatno potovalna jadrnica, ki nadomešča priljubljeno Elan 40, ki smo jo proizvajali od leta 2001 ter navdušuje preko 250 srečnih lastnikov. Nova Elanka je popolnoma nova jadrnica, ki nadaljuje nove smernice v razvoju Elanove regatno potovalne linije jadrnic, s poudarkom na nadpovprečnih plovnih lastnostih, katere prednosti s pridom izkoriščajo jadranci na regatnih poljih. Hkrati pa novinka zagotavlja visoko raven udobja pod palubo, kjer lahko lastnik izbira med dvema različicama, in sicer v obeh primerih v tri-kabinski različici, vendar z enim oziroma dvema toaletnima prostoroma. Notranjost nove Elanke je v vseh pogledih drugačna od predhodnice, z moderno kombinacijo leta Aningre in temnih podnic ter dodatki iz aluminija. Navdušujoča je naravna svetloba, ki prihaja skozi stranska panoramska okna in vrsto palubnih oken. V samem salonu je prostora za posadko za 8 ljudi, katerim za pripravo vseh gurmanskih užitkov

služi na novo zasnovan kuhinjski kot, z veliko priročnimi omaricami in predali ter prostorom za mikrovalovno pečico. Nasproti kuhinjskega kota je prostor za navigacijo, kjer je dovolj prostora za navtične karte in moderne GPS naprave.

S prostornostjo kabin bodo zadovoljni tudi visokorasli jadranci, ki lahko svojo prtljago shranijo v številne omare oziroma odlagalne prostore.

Zunanost plovila je na prvi pogled le povečana Elan 340. Vendar izkušeno oko bo kmalu ugotovilo, da gre za večjo Elan 340.

Okno v trupu, dodatna palubna okna in večje krmilno kolo so le nekateri detajli, ki ločujejo večji model od manjšega.

Kokpit je prostoren in ergonomsko zasnovan za vse vrste jadrnanj – od borbe za prvo mesto na nedeljski regati do brezskrbnega uživanja na toplem poletnem soncu, zasidrani v zalivu na enem izmed prekrasnih otočkov.

Elan 410 je bil ponovno zasnovan v sodelovanju angleškega navtičnega arhitekta – Roba Humphreysa in Elanovega razvojnega oddelka, kar zagotavlja tehnično dovršenost, s pomočjo hi-tech materialov in Elanove VAIL tehnologije.

Elan 410 bo premierno predstavljena na navtičnem salonu v Düsseldorfu v drugi polovici januarja.

Interior 2



Interior 1



elan 410

Interior 3



Stane Rupar – v smučarji ni nikoli dolgčas

Andreja Rekar

Konec decembra 2006 se bo upokojil eden od odličnih sodelavcev, na katerega je Elan lahko izredno ponosen. Srečni upokojenec je Stane Rupar, član razvojnega tima v Elanu, ki mu je bil zvest zadnjih 27 delovnih let. Po besedah vodje službe razvoja, Vinka Avgušтина, naj bi se sodelovanje med Elanom in Stanetom še nekaj časa nadaljevalo tudi po upokojitvi. Če je to res in kaj vse bo počel, ko ne bo več "zaposlen" v Elanu, si preberite v nadaljevanju.

Po podatkih, ki jih ima kadrovska služba, imate delovne dobe v Elanu skoraj 28 let, skupna doba pa bo ob upokojitvi presega 40 let delovne dobe. Kje ste nabirali izkušnje pred zaposlitvijo v Elanu?

Po končani učni dobi sem bil nekaj časa zaposlen v železarni kot "kovinar", preden sem šel v vojsko. Po prihodu iz vojske pa smo se s kolegi sošolci odločili, da gremo pogledat malo svet. In smo šli v Nemčijo. Jaz sem se ustavil v Düsseldorfu, pri firmi, ki je delala obdelovalne stroje. Tam sem bil dve leti, potem pa sem prišel nazaj v Slovenijo. Zaposlil sem se v manjšem podjetju, ki ga danes ni več, na delovnem mestu "vodja proizvodnje".

Istočasno sem nadaljeval šolanje na večerni tehnični šoli, ki sem ga kasneje uspešno zaključil. Po 10-ih letih dela kot vodja proizvodnje sem ugotovil, da v tem podjetju ni več nobene pametne perspektive. Tisti čas sva se z ženo tudi odločila, da bova zidala hišo. V Elanu je bila takrat zaposlena moja sestra, ki me je opozorila, da Elan išče nove sodelavce, drug pomembni element pa je bil, da je Elan ponujal zelo ugodne kredite za gradnjo.

Torej je bila sestra kriva, da ste prišli v Elan?

Sestra in delo, ki so ga ponujali. Sprejem je bil namreč zelo zanimiv. Iskali so nove sodelavce za smučarsko področje. Takrat je bil šef tega področja mag. Maks Vrečko. Na razgovoru mi je dal konkretno nalogo – rešitev enega problema na smučeh (nasedanje zgornjega robnika na ščitnik – problem kakovosti). Treba je bilo ugotoviti, kaj se dogaja in predlagati rešitev. Jaz sem si stvar ogledal in predlagal rešitev, ki se mi je zdela najboljša. Takega mnenja

je bil tudi mag. Vrečko, ki me je na podlagi te rešitve sprejel v službo.

Na katerih delovnih mestih in področjih ste bili aktivni v Elanu v zadnjih 28-ih letih?

Začel sem kot tehnolog v proizvodnji smuči v oddelku priprave in izdelave surovih smuči. Takrat je v Elanu začelo prvič dobivati vrednost spoznanje, da tudi strojniki lahko aktivno delamo na tem področju, ne samo lesarji. Po nekaj letih dela kot tehnolog sem napredoval v vodjo proizvodnje. Zadolžen sem bil za pripravo in izdelavo surovih smuči, kolega Srečo Trdina pa je bil odgovoren za drugi del – obdelavo smuči in finalizacijo. Če pogledava današnjo organizacijo, to pomeni priprava in sestava smuči. Spet je prišlo do prelomnega trenutka, ko se je bilo treba odločiti, kako naprej. Doma so otroci zrasi in želeli študirat, v Elanu so bile takrat plače slabe, ker je bil čas stečaja, skratka, težki trenutki. Dobil sem priložnost dobiti delo v Brnci, v Avstriji, kot vodja proizvodnje, ki sem jo tudi izkoristil. Dve leti sem delal kot vodja proizvodnje, šest let pa potem v razvojnem oddelku snežnih desk. Sodelavci v razvoju so bili takrat v glavnem Avstrijci. Ker sem dobro znal nemško, je bila zame ta izkušnja izredno koristna. Leta 2000 sem spet prišel nazaj v Begunje. Spet se mi je ponudila priložnost, da se pridružim razvojnemu oddelku v Begunjah, pa tudi naveličan sem bil vsakodnevne vožnje v Brnco, zahtevnih vremenskih razmer in nenazadnje ni bilo več potrebe, da bi v Avstriji še ostal. Takrat je bil moj šef še Jurij Franko, v drugi polovici leta 2000 pa ga je nadomestil Vinko Avguštin.

Razporejeni ste na delovno mesto "vodja projekta". Kaj se skriva za tem imenom v vašem primeru?

Moja vloga je pridobivanje in testiranje oziroma aktivno sodelovanje pri pridobivanju in testiranju novih materialov in uvajanje v proizvodnjo na področju, ki pa ni ozko povezano s kemijo. To področje je pred leti pokrivala kolegica Nuša, ki zdaj pridno dela v Brnci, v razvojnem oddelku, zdaj pa se s tem ukvarjata sodelavca Marjana in Gašper.



Kaj za vas predstavlja Elan?

Na to vprašanje bi lahko odgovoril z enim stavkom, ali pa s cel kup zgodbami. Predvsem Elan vidim kot tovarno, ki daje kruh okoliskim vasem in zaposlenim, mnoge družine so odvisne od Elana in to je lahko tudi motiv, da človek še bolj zavzeto dela v taki firmi. Še posebej, če razmišljaš o svojih zanamcih, ki bodo v prihodnosti iskali zaposlitev. Drugi aspekt je pa sigurno ta, da smo lahko ponosni na uspehe, ki jih dosegamo na zunanjem trgu in da nam tudi tujci dajejo priznanja, da dobro delamo. Zunaj se je namreč veliko težje prebiti kot doma.

Kakšno je vaše mnenje o prihodnosti Elana?

Jaz vidim, da v bistvu ni treba skrbeti za prihodnost, če se bo nadaljeval trend, ki je zastavljen. Da bomo uspešni inovatorji, da bomo vsako sezono pripravili nekaj novega, kar trg sprejema. Samo na tak način se bomo lahko tudi obdržali na trgu.

Se vam zdi, da mora imeti vsak zaposleni v Elanu rad šport, da bi bolj z veseljem delal? Kaj je bilo tisto, kar vas je vsa ta leta motiviralo pri delu?

Težko bi ocenil, da je šport, generalno vzeto, osnovni motiv, da je nekdo v Elanu zaposlen. Vsekakor so lahko ljubitelji bordanja in smučanja veliko bolj zainteresirani za delo v Elanu. Moje mnenje o motivaciji je sledeče: ko pridejo težave, se mora človek ozreti nazaj, po doseženih uspehih, na tisto, kar te je v preteklosti razveselilo in motiviralo. Na ta način se lahko v težkih trenutkih lažje poberes in delaš naprej. Če pa tega ni, je potem motivacija slabša. Človek v svojih drobnih uspehih išče potrditev, da se da premagati težave in to se mi zdi bistvenega pomena.

Z upokojitvijo človek nekako potegne črto in začne novo obdobje življenja. Če bi vi potegnili črto pod svoje delo v Elanu, na kaj ste še posebej ponosni?

Je kar nekaj stvari, na katere sem ponosen, kjer je bil dosežen pozitiven učinek in potrjevanje uspehov. Spomnim se, da me je enkrat zjutraj poklical mag. Maks Vrečko v svojo pisarno na razgovor. Imel je namreč navado, da se je o težavah vedno pogovoril s sodelavci. Pred sabo je imel dokumente, kjer je bil tudi podatek o kontroli in prav ta podatek mu ni bil všeč. Resnica je, da temu podatku ni verjel, ker je bil odstotek slabe kakovosti 0 (nič)! Zelo mi je žal, da takrat nisem shranil tega dokumenta. Mag. Vrečko je verjel, da smo mu to zadevo podtahnili, da smo zbrali samo take smučke, ki so dale rezultat, vendar temu ni bilo tako in zame je bil to enkratni podatek.

Pa še ena zgodba je. Na začetku moje zaposlitve v Elanu sem reševal problem, ki je bil povezan s konstrukcijo. S patentom smo zaščitili konstrukcijo konice z zgornjimi robniki in po dveh letih smo ugotovili, da je Atomic kopiral to zadevo. Žal pa mu nismo mogli ugovarjati, ker je bila patentna zaščita veljavna samo za Slovenijo. Evropski oziroma svetovni patenti stanejo bistveno več in takrat ni bilo denarja za to. Vendar za nas, ki smo delali na tem projektu, je bila to zelo pozitivna potrditev.

Večkrat se zgodi, da nam sodelavci ali sodelavke, s katerimi se dnevno srečujemo in z njimi delamo v službi, postanejo tudi dobri prijatelji v privatnem življenju. Boste obdržali stike s svojimi sodelavci/prijatelji in kako boste to storili?

Vsekakor bom obdržal stike z vsemi sodelavci – čas za to se vedno najde. Imel sem dober občutek ves čas v razvoju, mislim, da smo dobra ekipa in to ne more iti kar tako mimo. To je

*“Veš, v smučariji ni nikoli dolgčas!”
In to je res!*



Stane Rupar



treba negovati. Že zdaj vsako leto na Elanovem pikniku srečujem upokojence, bivše sodelavce, s katerimi sem nekoč delal. To je zame pravo spontano veselje, ko vidim, kako dobro se držijo, da so zdravi in veseli. Tudi mi smo že v tistih letih, ko je treba pogledati na EMŠO, ker te kdaj kaj zaščiplje ...

Kaj boste počeli kot upokojenec? Se boste ukvarjali s kakšnim posebnim športom?

Tega je tako veliko, da sploh ne vem ... Vsekakor bom začel z obnovo hiše, za katero do zdaj nisem imel časa. Imam tudi dva vnuka, ki ju je treba vpeljati v šport. Izredno rada smučata. Lansko leto sem moral smučati z njima in priznati moram, da sem smučal toliko, kot že ne vem koliko letih ne! Vnuki so res druga pomlad!

Se že navajate na stavek: "Nimam časa!"?

Ne še!

Kaj bi radi dodali za konec?

Mogoče bi bilo lepo dodati misel iz mojega prvega srečanja z magistrom Vrečkom, ki mi je rekel: "Veš, v smučariji ni nikoli dolgčas!" In to je res!

Priznati moram, da sem v pogovoru s Stanetom Ruparjem res uživala. V imenu ustvarjalcev Smučine mu želim še veliko zadovoljnih zdravih let in uspešno uresničevanje zastavljenih ciljev. Prepričana sem, da to ne bo težko, ker Stane točno ve, kaj hoče in to je že polovica poti do uspeha!

Jurij Hočevar – zavidljiv ugled Elana pred 40. leti

Rebeka Lah



Iz glasila "Smučina", 15. 3. 1971

Tokrat smo na intervju povabili Jurija Hočevarja, gospoda, ki je bil pred 40 leti (1965 – 1971) direktor Elanovega Inštituta. Danes ima častitljivih 92 let. Še vedno vozi avto in je navdušen avtomobilist.

Pravi, da je veliko stvari, povezanih z Elanom, pozabil, saj je imel za tem obdobjem veliko drugih zadržitev, prav tako pa je bilo v Elanu veliko sprememb in je zanj Elan popolnoma nov. Sama pa v to nisem popolnoma prepričana, saj je gospod Jurij povedal veliko zanimivosti. Med drugim tudi to, da je bilo ime časopisa Smučina zasnovana v času njegovega dela v Elanu.

Kako je pravzaprav izgledal Elan v času vašega vodenja?

V času, ko sem bil v Elanu, smo delali v barakah. Kako danes izgleda Elan, ne vem več, zame je popolnoma nov. Čeprav se v Elanovo trgovino še kdaj odpravim. Imeli smo parkirni prostor s tremi avtomobili, ki so bili parkirani pod drevesi. Takrat smo obljubljali, da bodo prišli časi, ko bo vsak imel svoj avto. In to se je uresničilo.

Ste imeli razdeljena področja dejavnosti, kot jih imamo danes, ali je ena ekipa delovala na več področjih?

Takrat, v Inštitutu, nismo tako eksaktno ločevali med divizijami. V tistem času je nastala poliestrska proizvodnja čolnov, smučarska

divizija je bila kot nosilna, tretja dejavnost so bila pa telovadna orodja.

Kaj so bili osrednji izdelki, ki so jih izdelovale divizije v tistem času?

Telovadna orodja sem dvignil iz zaspanosti. Ker sem bil tudi osebno navdušen nad tem področjem, smo prodajo telovadnih orodij začeli pospeševati in jih dvignili na visok nivo. Tako smo začeli projektirati in izdelovati telovadna orodja za šole. Glavno vlogo smo nosili na svetovnem prvenstvu v gimnastiki. Takrat smo se namesto modro sivih barv predstavili v živih barvah. Ker smo se ukvarjali tudi z izdelki iz plastike, smo naredili stojalo za magnezij, kar je bila moja ideja. Osnutek stojala nam je naredil zagrebški sodelavec. Še danes na televiziji opazujem, kakšna stojala uporabljajo. Naše je bilo zelo praktično, saj je bilo stabilnejše.

Naša druga dejavnost je bila povezana s čolni. Izdelovali smo čolne iz poliestra. Idejo, naj s tem začnemo, je dala vojska. In sicer pontone čolne: to so čolni, ki se sestavijo, na njih se lahko položijo lesene deske in tako nastane most. To smo se naučili delati od vojnega inštituta v Zagrebu, saj so delovanje pontone preizkušali na mikro natančno. Proizvodnja pontonov je bila v opuščeni žagi Fortuna. Vzporedno pa smo v Zagrebu proizvajali pasare – dalmatinske barke na vesla.

Čolne smo preizkušali v Piranu. Vedno sem bil mnenja, da je izdelovanje čolnov bolj obmorska dejavnost.

Kaj pa področje smuči? Kakšne ste izdelovali v tistem obdobju?

Smuči so bile prvotno lesene, kasneje smo rekli, da izdelujemo plastične. Na področju smuči je Inštitut odigral veliko vlogo, predvsem, ker je preizkušal materiale, ki bi jih uporabljali za smuči. Imeli smo prototipno delavnico z vrhunskimi mizarji, ki so izdelovali različne modele za smuči. Takrat smo odkrili plastiko za poceni smuči, ki se je imenovala ABS. Sodelovali smo s Fischerjem (ustanovitelj blagovne znamke Fischer, op. a.) in si z njim izmenjevali obiske in znanje. Po njih smo prevzeli tudi kakšno idejo, posebnost ter jim svetovali izboljšave. Prav tako smo z njimi skupaj razstavljali na sejmu v Münchnu.

Robniki so bili bistven napredek. Krivili smo jih z električnimi prijemi, kar je bilo proti krivljenju s kladivcem čisto nekaj drugega in predvsem zelo natančno.

Takrat je Ingemar Stenmark že zmagoval na Elankah. Kaj pa skakalne smuči?

Ja, takrat je bil Ingemar Stenmark zvezda. Vse se je vrtelo okoli njega. Enkrat je bila ideja ukinitev skakalnih smuči. Jaz se bil proti in sem rekel ne. Tako smo postali pravi favoriti. Na Češkem je bilo takrat 99 odstotkov skakalnih smuči Elan. Takrat smo tudi z ostalimi smučmi Elan pokrili 80 odstotkov svetovnega trga.

Kakšen je bil v tistem času Elanov imidž? Glede na tako velik tržni delež verjetno zavidljiv? Kako ste se borili za kupce?

Z Inštitutom si je Elan napravil pravi imidž. Tudi s tem, da smo kupcem poudarjali, da izdelke projektira Inštitut, skupaj s prototipno delavnico.

Na primer, izdelovali smo načrte za telovadnice in avtomatično dobili tudi naročila. Bili smo tako zasedeni, da smo morali postaviti dobavne roke.

Zelo sem delal na propagandi. Dokaz za to so skakalne smuči, ki smo jih postavili na tako visok nivo. Pomemben delež je imel osebni stik s kupci. Peljal sem jih na kosila

in jih tako pridobil, da so skakali na Elanovih smučeh.

Nekemu Avstrijcu smo celo plačali počitnice na morju. S tem smo si pridobivali stranke. Na primer, v Bohinj smo povabili tudi Norvežane – trgovce z ženami. Zabavali so se na Elanov račun, ampak smo s tem pridobili družbo, ki je z Elanom sodelovala in trgovala.

Prav tako smo redno sestankovali tudi s telovadci in smučarji. Na primer Boris Gregorka je bil vrhunski telovadec, ki je z nami sodeloval in vabil vrhunske tekmovalce.

Elan se je pojavljal povsod. Sam sem bil prav užaljen, če so se v naših časopisih pojavljali tuji proizvajalci.

Ste smučar? Glede na to, da ste tako vitalni – še vedno smučate?

Ja, bil sem smučar. Nazadnje sem smučal približno 5 let nazaj, a ne na novih smučeh. Še vedno imam spravljene originalne švedske lesene tekaške smuči.

Slišala sem, da ste bili zelo dober, prijazen in korekten šef. Se takih veččin človek nauči, ali prinese to s seboj na svet?

Velikokrat slišim, da sem bil dober šef. Žal mi je, da v tistem času nisem imel dnevnika, da bi povedal še kakšno podrobnost.

Oče je bil zdravnik, mama pa učiteljica. Dobroto sem prevzel po starših, tako da mi je prirojena. Vedno sem bil dober do sodelavcev. In tudi moji otroci so prevzeli ta način. Eden od vnukov je v Elanu zaposlen, drugi pa z Elanom sodeluje.

Bliža se novoletni čas – kako ga preživljate? Kako ste ga v času, ko ste bili v Elanu?

Božič preživljam družinsko in mi veliko pomeni. Vsako leto postavim tudi jaslice, ki so bile v doti, torej jih imam še iz predzakonskega življenja. Cenim božič.

“Zanimivost: Izdelovali smo tudi poliestrske naprave za radijske ustanove v Zagrebu.”



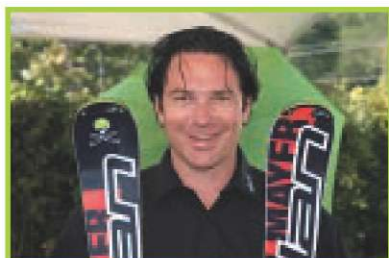
iz glasila "Smučina", 15. 3. 1971

“Vsem Elanovcem želim veliko uspešnega dela.”



Elanova družina se je povečala ...

Rebeka Lah



Christian Mayer



Davo Kaničar



Glen Plake

Verjetno dejstva, da vsaka blagovna znamka v današnjem času potrebuje poznano osebnost, s katero se poistoveti in ki prispeva delež k prepoznavnosti, ni potrebno posebej razlagati. Prav tako ni potrebno predstavljati osebe, ki je v zgodovini Elana najbolj pripomogla k uspehu 86 zmag, s katerimi se posredno kiti tudi Elan, kot smučarski opremljevalec. Ja, pravilno – gre za Ingemarja Stenmarka, ki je v vsej svoji smučarski karieri zaupal v Elan. In mu še vedno stoji ob strani. Drugi, že poznani član, s posebnimi dosežki, je Davo Karničar, ki je pripomogel, da se je tudi Elan prvi v zgodovini spustil iz najvišjega vrha sveta, Mt. Everesta. Davo je 28. 11. 2006, s smučanjem z Mt. Vinsona na Antarktiki, tudi uspešno zaključil projekt 7 Summits in kot prvi na svetu presmučal 7 najvišjih vrhov vseh celin! In to na Elanovih smučeh! O tem projektu več v naslednji številki Smučine. Kdo pa so ostala znana imena, ki sodelujejo z Elanom?

Urška Hrovat. Kot bivša profesionalna smučarka se dodobra spozna na želje in zahteve smučark ter je v skoraj letu dni kot vodja ženske kolekcije smučí zasnovala kolekcijo, ki bo na prodajnih policah v sezoni 0708, predstavljena pa že februarja 2007 na največjem smučarskem sejmu v Münchnu.

Christian Mayer

Tega imena vam verjetno ni potrebno posebej predstavljati. Do pred kratkim eden najboljših avstrijskih smučarskih tekmovalcev je z letošnjim septembrom postal član Elana. Njegovi glavni zadolžitvi sta sodelovanje pri razvoju in testiranju smučí, saj si je v 15-letni profesionalni smučarski karieri nabral veliko neprecenljivega znanja in izkušenj, in delovanje na področju mednarodnega otroškega tekmovalnega programa. Glede na dejstvo, da se je Elan z letošnjim letom vrnil med člane avstrijskega smučarskega sklada, Christian verjame, da bomo v naslednjih letih v Svetovnem pokalu videli avstrijskega smučarskega tekmovalca na Elanovih smučeh.

Kim Reichhelm

Verjetno vam je ime Kim Reichhelm malo manj poznan. Pa vendar gre za smučarko, ki ima impresivno preteklost: dvakratna svetovna prvakinja v ekstremnem smučanju in zmagovalka svetovnega, ameriškega in južno ameriškega prvenstva v eni sezoni. Bila je članica ameriškega smučarske reprezentance in ženske pro ekipe. Nastopala je v mnogih televizijskih oddajah med drugim tudi v "Late Night" z Davidom Lettermanom. Kim je veliko več kot le to – že 20 let združuje smučarsko znanje in strast do smučanja. Vse smučarske izkušnje usmerja v učenje smučanja in ljudem svetuje, kako doživljati užitke na snegu. "Ljudje se ob seznanjanju z mojimi smučarskimi doživetji in izkušnjami počutijo motivirane in željne užitkov na snegu. Zelo 'kul' je delovati na področju športa, ki ga enostavno obožujem."

Glen Plake

Američan, ki je predvsem poznan po njegovi frizuri, je smučarska freeski ikona. Ocenjujejo ga kot soustanovitelja modernega freeski trenda. Poleg delovanja kot športni ambasador, bo Glen tudi sodeloval pri nastajanju Elanove freeride in freestyle linije smučí. Prvak v 'hot dog' slogu in smučanju po grbinah se sodelovanja z Elanom zelo veseli. Prav tako meni, da lahko tudi z njegovo pomočjo veliko naredimo na področju smučanja kot športa, predvsem s spodbujanjem mladih, da vzljubijo ta šport. Ob spoznavanju Elana, njegove zgodovine, zgodbe od lesenih smučí do današnjih vrhunskih, tehnološko dovršenih smučí, je bil Glen impresioniran. Pravi, da se s takšno zgodovino ponasajo le redki in da smo nanjo lahko zelo ponosni! Glenovo navdušenje in energija za smučanje sta neverjetna. Prepričani smo, da bosta njegova strast in predanost prepričala marsikaterega smučarja, da ta šport skriva v sebi veliko užitkov.

V nadaljevanju predstavitev počitniških enot tokrat predstavljamo dve počitniški enoti na morju – v Červarju. Počitniško naselje Červar je od Begunj oddaljeno slabi dve uri vožnje in se nahaja med bolj poznanimi turističnima krajema Novigrad in Poreč, v hrvaški Istri. Od Poreča je oddaljen približno 5 km, od slovenske meje pa približno 20 km.

V Červarju imamo dve stanovanji. Obe se nahajata tik ob morju in iz obeh je prekrasen razgled na odprto morje in zaliv proti Lanterni. Plaža je ponekod skalnata, največ pa je kamnite in peščene.

Prvo, nekaj večje stanovanje, se nahaja v prvem nadstropju nad trgovskimi lokali in je od plaže oddaljeno dobrih 100 m. Stanovanje ima ločeno spalnico, z zaveso pregrajeno dodatno spalnico z dvema ležiščema, precej velik dnevni prostor s kuhinjo, jedilnim kotom in dodatnim ležiščem, dokaj veliko kopalnico z WC-jem, stanovanje pa ima tudi zelo prijeten balkon z že omenjenim pogledom na morje. V stanovanju je oprema za bivanje in kuhanje za pet oseb. V kuhinji – dnevnem prostoru je večji hladilnik z zamrzovalnikom, nov štedilnik s steklo-keramično ploščo. Stanovanje je klimatizirano za ogrevanje in hlajenje.

Drugo, le malenkost manjše stanovanje, se nahaja 100 metrov od prvega in je prav tako tik nad morjem v zadnjem, četrtem nadstropju. Stanovanje ima prav tako ločeno spalnico, dve dodatni ležišči sta v nadstrešnem

prostoru dostopnim po lestvi, v dnevnem prostoru pa je tudi v tem stanovanju kavč kot dodatno ležišče. Tudi to stanovanje ima vso potrebno opremo za možnost udobnega bivanja do pet oseb. Ima precej velik balkon s prekrasnim pogledom na ves zaliv in odprto morje. Stanovanje je klimatizirano za ogrevanje in hlajenje.

Cena za bivanje je v sezoni (julij, avgust) v večjem stanovanju 38 EUR na dan, v manjšem 35 EUR na dan, izven sezone pa je cena večjega 30 EUR na dan, manjšega pa 18 EUR na dan. Ker sta stanovanji po potrebi ogrevani, sta zanimivi tudi izven sezone, še posebej ob praznikih in počitnicah. Tudi v teh stanovanjih obstaja možnost cenejšega najema ob prostih kapacitetah tri dni pred koriščenjem -50%.

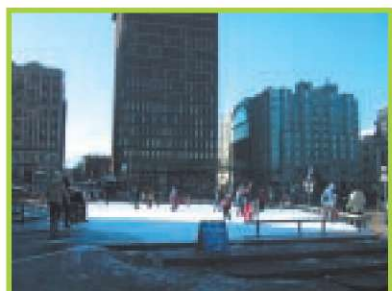
Elanove počitniške enote – Červar pri Poreču

Dušan Ferjan



Novo leto v Kanadi

Nina Šarabon



Montreal, december 2006

Povsod po svetu je december mesec, ki prinese posebno toplino – čas obdarovanj, prijaznih besed in druženja z najbližjimi. Priprave na praznovanje se vsako leto začnejo bolj zgodaj. Prvi začnejo z okraševanjem trgovci, kasneje sledimo vsi, vsak na svoj način.

V Montrealu, na skrajnem jugovzhodu Kanade je december običajno že "bel". Sneg, mraz in sonce pričarajo še dodatno praznično vzdušje. Trgovine, domovi, celo avtomobili so okrašeni in se svetlikajo v vseh mogočih barvah. Iz ulic se slišijo zvončki, pesmi in diši po čaju, kavi in cimetu. Trgovine z okraski pokajo po šivih od vseh mogočih stvari, nekatere so izredno domiselne, druge enostavno "kič". Tako na primer pred marsikatero hišo stoji **plastičen dedek Mraz, ob njem plastične sani in jeleni ter nešteto barvnih lučk.**

Nekatere četrti so tako bogato okrašene, da ne potrebujejo javne razsvetljave, saj lučke iz drevesc in drugih skulptur oddajajo dovolj svetlobe. Spet druge hiše imajo na okenske police pripete rdeče žametne pentlje, zelene vence in zlate zvonce, na notranji strani pa gorijo sveče. Tudi **večja nakupovalna središča in poslovne stavbe** imajo na svojih pročeljih velike vence ali pentlje in

dajejo videz ogromnega zavitega darila. Na sredi mesta se že pripravljajo drsališča, kjer otroci in odrasli preživljajo proste urice. Poleg blišča pa je velja omeniti drugo plat praznovanja božiča in novega leta. Ljudje si voščijo, se obdarujejo in preživijo več časa skupaj. Prednovoletni čas je prav gotovo najbolj družinski čas v letu. Zaradi mraza zunaj se ljudje zberejo doma, ob kaminu in **dobri hrani**. Vzamejo si čas za klepet, igro, pisanje voščilnic. Ob poslušanju radijskih postaj in gledanju lokalne televizije pa ugotoviš, da so ljudje v Montrealu izredno "socialno" osveščeni, saj je darovanje ljudem, ki živijo v pomanjkanju ali boleznih, nekaj skoraj običajnega. Humanitarne akcije so izredno popularne, ljudje pa izredno odzivni. Tako vsak v mesecu decembru doživi košček veselja, radosti, blišča in lepih mislih. Ljudje in mesto zaživi v upanju, da bo novo leto prineslo vse najboljše ...



Prazniki v letu 2007

Božiček nam bo za naslednje leto prinesel predvsem veliko prostih dni, saj so prav vsi prazniki na

delovne dni ... Veliko užitkov in sprostitvenih trenutkov!

Dela prosti dnevi v Sloveniji	2005	2006	2007	2008	2009	2010
Novo leto – 1. januar	sob., 1. jan '05	ned., 1. jan. '06	pon., 1. jan '07	tor., 1. jan. '08	čet., 1. jan. '09	pet., 1. jan. '10
Novo leto – 2. januar	ned., 2. jan. '05	pon., 2. jan. '06	tor., 2. jan. '07	sre., 2. jan. '08	pet., 2. jan. '09	sob., 2. jan. '10
Kulturni praznik	tor., 8. feb. '05	sre., 8. feb. '06	čet., 8. feb. '07	pet., 8. feb. '08	ned., 8. feb. '09	pon., 8. feb. '10
Velikonočni ponedeljek	pon., 28. mar. '05	pon., 17. apr. '06	pon., 9. apr. '07	pon., 24. mar. '08	pon., 13. apr. '09	pon., 5. apr. '10
Dan upora	sre., 27. apr. '05	čet., 27. apr. '06	pet., 27. apr. '07	ned., 27. apr. '08	pon., 27. apr. '09	tor., 27. apr. '10
Praznik dela – 1. maj	ned., 1. maj '05	pon., 1. maj. '06	tor., 1. maj '07	čet., 1. maj '08	pet., 1. maj '09	sob., 1. maj '10
Praznik dela – 2. maj	pon., 2. maj '05	tor., 2. maj '06	sre., 2. maj '07	pet., 2. maj '08	sob., 2. maj '09	ned., 2. maj '10
Dan državnosti	sob., 25. jun '05	ned., 25. jun '06	pon., 25. jun. '07	sre., 25. jun. '08	čet., 25. jun. '09	pet., 25. jun. '10
Marijino vnebovzetje	pon., 15. avg. '05	tor., 15. avg. '06	sre., 15. avg. '07	pet., 15. avg. '08	sob., 15. avg. '09	ned., 15. avg. '10
Dan reformacije	pon. 31. okt. '05	tor., 31. okt. '06	sre., 31. okt. '07	pet., 31. okt. '08	sob., 31. okt. '09	ned., 31. okt. '10
Dan spomina na mrtve	tor., 1. nov. '05	sre., 1. nov. '06	čet., 1. nov. '07	sob., 1. nov. '08	ned., 1. nov. '09	pon. 1. nov. '10
Božič	ned., 25. dec. '05	pon., 25. dec. '06	tor., 25. dec. '07	čet., 25. dec. '08	pet., 25. dec. '09	sob., 25. dec. '10
Dan samostojnosti	pon., 26. dec. '05	tor., 26. dec. '06	sre., 26. dec. '07	pet., 26. dec. '08	sob., 26. dec. '09	ned., 26. dec. '10

deji za prednovoletni čas.
Priporoča vam: kuharski mojster
Brane iz restavracije Sodexho.

Cimetov štrukelj

Potrebuje:

- vlečeno testo
- 15 dag masla
- 2 dag cimeta v prahu
- 1 beljak

Za nadev:

- 10 dag masla
- 4 jajca
- 15 dag sladkorja
- 1 zavitek vanilij sladkorja
- 10 dag mandljev
- 1 dl sladke smetane in
- 1 dl kisle smetane

Priprava: Sladkor, vanilijev sladkor in rumenjake penasto umešamo, dodamo na lističe narezane mandlje, smetano, trd sneg iz beljakov in nazadnje še kisko smetano, da je nadev bolj mazav. Testo razvlečemo, dve tretjini namažemo z nadevom, bogato

posujemo s cimetom, preostalo tretjino pa pokapamo s segretim maslom. Nadevano testo zavijemo v štrukelj, ga položimo v pomaščen pekač, premažemo z razžvrkljanim beljakom in pečemo 30 minut na 180 stopinj.

Božična karamelna krema s ovsenimi kosmiči

- 7 rumenjakov
- 2 vanilij sladkorja
- 150 dag sladkorja

Vse skupaj mešamo, da naraste in da se sladkor stopi.

- 7 dl mleka in 3 dl smetane
- zmešamo, precedimo in poberemo peno.

Obe masi zmešamo, dodamo 50 g zmletih presejanih ovsenih kosmičev, kremo nalijemo v modele in pečeno v pečici 20 minut pri 165 stopinj. Sladico ohladimo in jo potresemo z rjavim sladkorjem.

Pa dober tek in srečno 2007!

Recepti

Kuharski mojster Brane



Naj bo
vsak korak
v letu 2007
narejen
z Elanom!



Za razvedrilo

Pisarniški red iz leta 1870

Nekoč je bilo tako ...



Nekoč je bilo tako ...

Osebjem mora biti zdaj prisotno ob delavnikih le od 6. ure dopoldne do 6. ure popoldne. Pričakujemo, da bodo vsi sodelavci brez posebnega poziva opravljali nadure, če bo delo to zahtevalo.

Najstarejši nameščenelec je odgovoren za čistočo pisarne. Mladina se javi pri njem 40 minut pred začetkom delovnega časa in ostane še do konca dela na razpolago.

Med pisarniškimimi urami se ne sme govoriti.

Malicanje je dovoljeno med 11.30 in 12.00 uro. Vendar se delovni proces v tem času ne sme ustaviti.

Enostavna obleka je predpis. Osebjem ne sme nositi svetlih oblek in lahko nosi le urejene nogavice. Galoše in plašči v pisarni niso dovoljeni, ker ima osebjem na razpolago peč. Izjemoma so dovoljene pri slabem vremenu ovratne rute in klobuki. Sicer pa priporočamo, da bi vsak uslužbenec v zimskem času prinesel 2 kg premoga s seboj v službo.

Potreba po tobaku, vinu in žganih pijačah se smatra kot mesena šibkost in je zaradi tega vsemu osebjem prepovedana.

Uslužbenec, ki obiskuje biljardne in politične lokale, daje spodbudo, da se dvorni o njegovi časti, prepričanju, poštenosti in načelih.

Ženske uslužbenke se morajo držati pobožne življenjske usmeritve.

Vsak uslužbenec ima dolžnost, da ohranja svoje zdravje. Bolni uslužbenci ne prejmejo nobenega plačila. Zato bi moral vsak odgovoren uslužbenec dajati na stran del svoje plače, tako da pri delovni nezmožnosti ali pojemajoči ustvarjalnosti ne bi padel v breme celotni družbi.

Dopust se dobi le v nujnih družinskih zadevah.

Vsak uslužbenec ima dolžnost, da svojega šefa informira, kaj o njem govorijo službeno ali privatno. Mislite na to, da morate biti svojemu delodajalcu hvaležni. On vas pravzaprav prehranjuje.

Na koncu naj navedemo še velikodušnost tega pisarniškega reda. V zameno pričakujemo znatno zvišanje delavnosti.

(Vir tega "humanega" pisarniškega reda ni znan)

Vici

Starejša gospa, pri osemdesetih, vendar še precej živahna, vstopi v lekarno:

- Dober dan, gospod, imate aspirine?
- Da, seveda, gospa!
- Kaj pa analgetike?
- Vsekakor, gospa!
- In antirevmatike?
- Gotovo, gospa!
- Kaj pa Viagra?
- Imamo, gospa, vendar je za viagro potreben zdravniški recept.
- In gel za hemoroide?
- Imamo, gospa.
- Kaj pa kaj zeliščnega za jetra in žolčnik?
- Vsekakor, gospa!
- In antidepresive?
- Imamo, gospa, ampak samo na recept ...
- Pa uspavala?
- Ja, ampak že spet potrebujete recept.
- Kaj za izboljšanje spomina?
- Seveda, imamo tudi to ...
- In plenice za inkontinenco?
- Seveda, tamle na polici so.
- Kaj pa ...
- Poslušajte, gospa, to je najbolje založena lekarna v mestu, z najboljšo ponudbo daleč naokrog. Kaj pravzaprav potrebujete?
- Veste, konec meseca se poročim z Jožetom, ki jih ima petindevetdeset, pa sva želela vedeti, če bi lahko pri vas odprla knjigo mladoporočencev ...

Bolniška

Ne sprejema se več bolniškega lista kot dokazila za bolniški stalež. Če lahko greste k zdravniku lahko pridete tudi v službo.

Operacije

Operacije so strogo prepovedane. Dokler ste zaposleni v javnem zavodu, potrebujete vse svoje organe. Ne smete si dovoliti, da vam karkoli operativno odstranijo. Zaposlili so vas celega, zato bo vsak operativni poseg na vašem telesu smatran kot hujša delovna kršitev.

Prazniki

Vsak zaposleni prejme odločbo za 104 praznike na leto. To so vse sobote in nedelje.

Smrt sorodnika ali znanca

To ni izgovor, da manjkate na delovnem mestu. Mrtvemu prijatelju ali sorodniku tako ali tako ne morete več pomagati, zato je ves vaš trud zaman. V redkih primerih, ko je prisotnost na pogrebnih nujno potrebna, se je pač potrebno dogovoriti za prestavitev pogrebnih svečanosti na pozni popoldanski čas.

V primeru vaše smrti

Smrt delavca sprejmemo kot opravičilo za izostanek z delovnega mesta, seveda pod pogojem, da ste nas prej obvestili – najmanj 14 dni pred nastopom dogodka, da lahko v tem času pripravite vašega naslednika.

Uporaba stranišča

Zaposleni se preveč časa zadržujejo na stranišču. V prihodnosti bomo pripravili razpored odhoda na stranišče po abecednem redu. Na primer: Vsi zaposleni, ki imajo priimek na A bodo opravljali potrebe na

stranišču v času med 8.00 in 8.20. Vsi zaposleni, ki se jim priimek začne s črko B bodo opravljali svoje potrebe med 8.20 in 8.40 in tako naprej.

Če v določenem času ne boste mogli opraviti svojih potreb, boste mogli počakat do naslednjega dne, ko boste na vrsti. Poleg tega je sedaj čas uporabe stranišča omejen na 3 minute. Ko poteče 3 minute, se bo oglasil alarm. Zmanjkalo bo toaletnega papirja in vrata stranišča se bodo odprla.

Odmor za kosilo ali malico

Suhim ljudem pripada eno uro odmora za kosilo, ker morajo jesti več, da bodo videti zdravi. Ljudem normalne postave pripada 30 min odmora, tako da lahko obdržijo postavo. Debeli ljudje imajo 5 min časa, da pojejo dietno tabletko in spijejo kozarec dietne pijače.

Pravila oblačenja na delovnem mestu

Priporočljivo je, da se oblačite svoji plači primerno. Če bo evidentno, da nosite draga oblačila, bo delodajalec menil, da finančno dobro stojite in zato ne potrebujete plače.

Prehodne določbe

Vsak delavec je moralno zvest svoji delovni organizaciji. Delodajalec je tam zato, da vam ugodi, da se dobro počutite na delovnem mestu, zato za vsa vprašanja, komentarje, skrbi, pritožbe, jezo, vznemirjanje ali namige v zvezi s to kolektivno pogodbo, naslovite na drugega delodajalca, ki ga zavezuje ista pogodba.

Pogodba velja od trenutka, ko ste prebrali njeno vsebino.

Lep dan vam želi,
vodstvo

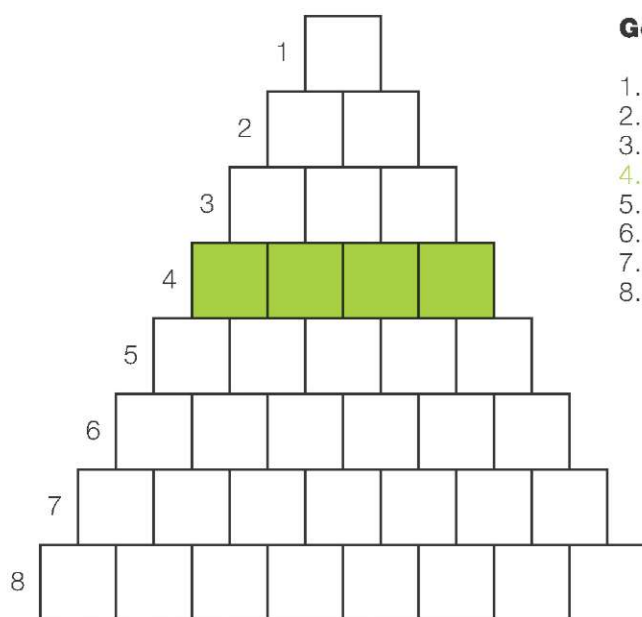
Za razvedrilo

Nova kolektivna pogodba

Pozor: članek je zgolj za razvedritev!



Piramida z uganko in kviz



Gesla

1. Oznaka na vozilu avtošole
2. Ime igralca Pacina
3. Ime pisateljice Peroci
4. Nagradno geslo
5. Himalajska država
6. Nebesno telo
7. Jed iz koruznega zdroba
8. Družina afriških kopitarjev

Označi kvadratake pred pravilnim odgovorom.

1. **Davo Karničar je ekstremni smučar, ki si je zadal projekt 7 Summits, presmučati vse najvišje vrhove vseh celin na Elanovih smučeh.**
 - Do zaključka projekta mora Davo presmučati le še en vrh.
 - Davo je projekt nedavno že zaključil.
 - Še dva vrhova in Davo bo projekt zaključil.
2. **Elan ponuja za oddih nekaj počitniških enot. Kje jih ima:**
 - Červar, Gajac (Pag), Atomske Toplice, Lopari (Lošinj)
 - Gajac (Pag), Lopari (Lošinj), Čateške Toplice, Novigrad
 - Lopari (Lošinj), Čateške Toplice, Gajac (Pag), Červar

Rešite piramido in kviz. Izrežite ju, pripišite vaše ime, priimek ter oddelek, v katerem ste zaposleni, oz. vaš naslov in ju pošljite na: Elan, d.o.o., Rebeka Lah, Begunje 1, 4275 Begunje na Gorenjskem, lahko pa ju pustite na recepciji Elanove poslovne stavbe.

Ime in priimek:

Podjetje/naslov:

.....

.....

Vaše rešitve zbiramo do 31. 1. 2007.

Nagrade:

1. pulover Elan
2. lopatka Elan
3. rokovnik Elan

Izžrebanci Smučine št. 19 so:

1. ženska jakna: Zdenka Otrin, Bled
2. majica Elan: Andrej Pintar, Informatika
3. smučarska kapa Elan: Marjan Štefanec, Elan Marine

Čestitamo!

Nagrade vas čakajo v marketingu (int. 269 – Rebeka Lah) oziroma jih pošljemo po pošti.