

Posvet o gozdnem delu in tehniki

Letošnji 9. posvet o gozdnem delu in tehniki je bil v mesecu maju v Ruhpoldingu na Bavarskem. Prvemu dnevu posveta smo se pridružili šele popoldne, kajti do Bavarske smo potovali dobrih 6 ur. V ogromni zdraviliški avli smo ujeli referat o poškodbah pri spravilu lesa. Te probleme proučujejo izredno sistematično. Raziskujejo poškodbe na stoječem drevju in na gozdnih tleh. Prizadevanja za zmanjšanje poškodb se v času odmiranja gozdov povečujejo. Ob teh izsledkih sem se v duhu vrnil v naše gozdove. Problemu, ki je pri nas že boleč, posvečamo premalo pozornosti.

Naslednji dan so bile na vrsti demonstracije na terenu. Organizatorji so delovišča dobro pripravili. Na 18 točkah smo si ogledali, kaj se dogaja v nemških gozdovih. Zanimivi prikazi raznih tehnologij, strojev in naprav so dali misliti, kako zaostajamo na tem področju za srednjeevropskim prostorom. Obenem smo nazorno videli, kam vodi razvoj teh naprav.

Pri traktorjih uvajajo široke, balonske gume, s katerimi zmanjšujemo pritisk stroja na tla in povečamo vlečno silo traktorja brez uporabe verig. Premiki so pri vitlih za traktorje. Sprememba oblike, hidravlični pogon in daljinsko vodenje, so bistveni premiki na tem področju. O teh zadevah bomo morali razmišljati tudi pri nas!

Močno zastopstvo je bilo tudi pri spravilu z žičnimi žerjavi. Sodelovale so praktično vse tvrdke, ki na tem področju kaj pomenijo. Od uporabnih rešitev je bila zanimiva izvedba chocker sistema na vozičku mini Urusa (omogoča hitro prepenjanje tovara na traktor, ki razvlačuje in rampa ob cesti). Pozornost sta pritegnila tudi Koller in Adler s sistemi za spuščanje. Z originalno izvedbo izstopa Adler-Baco MS 500 Universal. Želje pa se zamajejo pri ceni (195.000 DM)!

Nekaj posebnega je bil prikaz spravila s helikopterji. Delovišče je bilo dobro pripravljeno, tako da je helikopter na razdalji 1000 m s 300 m višinske razlike s težkega, hribovitega predela zvozil na rampo po oceni 30 m³/uro.

Od uporabnih naprav je zanimiva plastična drča za spravilo lesa do debeline 30 cm. Hitra montaža in dobra ekipa obdela s to napravo kakšno problematično strmino.

Zastopani so bili tudi procesorji. Izpopolnitve in origi-

nalne rešitve, zanimive za naše razmere, smo videli na procesorjih za dodelavo lesa ob cesti. Enostavni priključki na bagrih bi se dali uporabiti tudi pri nas.

V labirintu delovišč in kombijev smo se prebili do zadnjih točk. Skozi prikaze me je nenehno spremljala misel, kako težko bomo lovili

(Nadaljevanje na 2. strani)



Kako izpolnjujemo planske obveze 1985

Na celotno poslovanje naše delovne organizacije v letu 1985 še vedno močno vplivajo posledice vetroloma iz leta 1984. Te vplive smo predvideli že v planskih izhodiščih. Lahko smatramo, da zlasti gozdna proizvodnja ne poteka v normalnem obsegu. Morali smo uskladiti obseg prtoizvodnje posameznih temeljnih organizacij zaradi vetrolomnih količin. S tem smo dosegli, da znaša povprečni posek lesa v letu 1984 in 1985 skupaj z vetrolomom toliko, kot je letno povprečje po samoupravnem sporazumu za obdobje 1981—1985.

V začetku leta so temeljne organizacije gozdarstva in TOK skupno izdelovale vetrolomne količine in izvršile predvideno pogozditev prizadetih površin v nižinskih predelih. Pri pogozdovanju so sodelovali tudi delavci TOZD gozdno gradbeništvo ter šola in ostale akcije.

Kasneje so se temeljne organizacije usmerile na izvrševanje svojih planov. V sredini leta je bilo ugotovljeno, da primanjkuje kapacitet zlasti delavcev za izvršitev sprejetih planskih obvez. Samoupravni organi so obravnavali nastalo situacijo in sprejeli ustrezne sklepe. Dogovorjeno je bilo, naj proizvodnja teče tudi ob prostih sobotah. Delovni čas je potrebno čim boljje izkoriščati, delo boljje organizirati, v proizvodnjo je potrebno vključiti tudi delo praktikantov. Analize v me-

secu septembru in oktobru so pokazale, da se bodo lahko izvršile planske obveze. K temu je v veliki meri pripomoglo tudi lepo vreme, ker ni bilo izpadov zaradi deževnih dni.

Po sedanjih podatkih je predvideno, da bodo planske naloge izvršene takole:

Posek in prodaja gozdnih sortimentov 100 % za vse TOZD gozdarstva in TOK.

Gojitvena dela — obnova gozdov 100 %
— nega gozda 91 %

Urejanje gozdov — terenska dela na enoti Pokljuka bodo v celoti izvršena. Gradnja gozdni cest — od predvidenih 32,75 km bo zgrajeno 30,25 km ali 92,5 %. Izpad bo nastal zaradi neugodnih vremenskih razmer v prvi polovici leta ter težav zaradi pravočasnega pridobivanja potrebne dokumentacije, vključno finančna sredstva.

Prevoz gozdnih sortimentov — planirani obseg tkm bo zaradi nižje potrebe po prevozih doma težko realizirati; zato so kamioni občasno zaposleni tudi po drugih gozdnih gospodarstvih s prevozom lesa. Pričakujemo 100 % doseženi plan.

Kljub težavam, ki so bile posledica vetroloma in ostalih, lahko pričakujemo, da bodo planske obveze izvršene ob manjšem številu zaposlenih, kot je bilo planirano.

Franc Remec

Priprave srednjeročnega plana 1986—1990

Dela na pripravi srednjeročnega plana 1986—1990 potekajo že od lanskega leta. Izdelane so bile analize razvojnih možnosti in sprejete smernice za pripravo planov. Izdelani so bili tudi elementi za sklepanje samoupravnih sporazumov o temeljnih planov SIS za gozdarstvo, kateri so bili posredovani SIS za gozdarstvo SRS na posebnih obrazcih.

Osnovno izhodišče za obseg GOZDNE PROIZVODNJE v naslednjem srednjeročnem obdobju je območni gozdnogospodarski načrt za desetletno obdobje 1981—1990. Po BILANCI območnega načrta bi moral biti obseg poseka v naslednjem srednjeročnem obdobju naslednji:

	bruto m ³		
	iglavci	listavci	skupaj
družbeni gozd	88.100	10.900	99.000
zasebni gozd	73.400	23.300	96.700
skupaj	161.500	34.200	195.700

POSVET O GOZDNEM DELU IN TEHNIKI

(Nadaljevanje s 1. strani)

v teh težkih gospodarskih razmerah korak z razvitimi. Po prikazanem zaostajamo vsaj za 15 let in očitno se razkorak hitro širi.

Zadnji dan smo se porazgubili po ogromnem stadionu za biatlon in si ogledali gozdarsko razstavo od osnovne opreme za gozdnega delavca pa tja do procesorja. Med množico raznoraznih proizvajalcev nas je pritegnilo nekaj prototipov, ki pomenijo korak v razvoju.

ASA iz Dunaja je predstavila voziček za žični žerjav z daljinskim vodenjem. Zaenkrat robustna konstrukcija, ki ima vgrajen motor za pogon vitla in vozička, bo v kratkem doživela take iz-

boljšave, da bo uporabna v redni proizvodnji.

Pritegnil nas je tudi zgibnik Weltmeister), ki ima vse komande tudi daljinsko vodene (vključno voznja). Prav tako ima posrečeno rešeno konstrukcijo sprednje osi, ki omogoča dviganje in spuščanje klirensa traktorja.

Obisk tega srečanja nam je pustil veliko odprtih vprašanj in pa spodbud za nadaljnje delo. Na žalost pri nas zaradi slabšanja gospodarskih razmer želje presahnejo. V gozdarstvu pa je parola naslonitve na lastne sile delno izvedljiva. Še zmeraj bo treba nekaj strojev uvažati. kako bomo prišli do potrebnih deviz, je težje rešljiva križanka.

Lojze Budkovič

Po gozdnogospodarskih načrtih (predlog TOZD)

	bruto m ³		
	iglavci	listavci	skupaj
družbeni gozd	84.450	9.690	94.140
zasebni gozd	72.770	23.200	95.970
skupaj	157.220	32.890	190.110

Srednjeročni načrt 1981—1985

	bruto m ³		
	iglavci	listavci	skupaj
družbeni gozd	96.500	10.460	106.960
zasebni gozd	79.100	23.350	102.450
skupaj	175.600	33.810	209.410

Znižanje poseka v bodoče bo močno vplivalo na finančne rezultate zlasti v družbenem gozdu.

Obseg gojitvenih del se ne bo bistveno spremenil od do sedanjega.

	družbeni gozd	zasebni gozd	skupaj
obnova gozdov	95,40	100,60	196,00
nega gozdov	858,40	562,00	1.420,40

Vlaganja v izgradnjo gozdnih cest se bodo znižala v primerjavi z realizacijo v zadnjem petletnem obdobju. Predvideno je letno zgraditi 24 km gozdnih cest; letna realizacija do sedaj povprečno 31 km. Pri gradnji gozdnih cest bo nastopila velika problematika, kako zagotoviti potrebna finančna sredstva zlasti v zasebnem sektorju.

Od ostalih vlaganj je predvideno urediti nove prostore za gradbeno skladišče in izvesti rekonstrukcijo avtoparka.

V tehnološkem pogledu ni predvideno bistvenih sprememb in novosti. Obstoječe kapacitete in opremo bomo morali boljje izkoriščati. Glede nabave nove opreme je predvidena zamenjava izrabljenih strojev z novimi sodobnimi — gozdna mehanizacija, gradbeni stroji, vozni park — kamioni, rekonstrukcija mehaniziranega skladišča v Bohinju in obnova viličarjev na skladiščih.

Pri stanovanjski politiki je predvideno še v bodoče s posojili pospeševati individualno stanovanjsko gradnjo ter po potrebi izvesti nakup družinskih stanovanj v družbeni gradnji. Z izgradnjo delavskih stanovanj na Rečici bo v celoti rešena problematika nastambe gozdnih in gradbenih delavcev izven območja.

Franc Remec

Bohinjsko jezero in njegova črna sedanost

Katastrofalni izvid vode Bohinjskega jezera in neodgovorni odnos številnih porabnikov prostora ob njem se grozljivo ujemata. V Inventarju najpomembnejše naravne dediščine Slovenije iz leta 1976 je jezero še označeno kot neprizadeto. Da jezero štiti občinska in republiška zakonodaja, da je označeno s tablo osrednjega območja Triglavskega narodnega parka, mu prav nič ne pomaga. Turistična reklama: Slovenija — tvojih zakladov nismo dobili v dar — postaja groteska.

Iz izvida vodarjev je razvidno, da je najbolj onesnažen gornji del jezera, kjer so

Alpetourovi hoteli in avtokamp. Neuradno je znano domačinom, da tudi čistilna naprava v Ukancu ne deluje. Ski hotel spušča svoje drobovje v votlikavo podzemlje nad jezerom in tudi fekalije hotela Pod Voglom se stekajo prosto, da ob toplih dnevih smrdi na cesti. Celo nestabilizirana vogelska smučišča prispevajo svoj delež h kaljenju jezera. Prava grozljivka pa se začne, ko se zavemo, da naselje počitniških hišic v Ukancu nima kanalizacije, skoraj vsaka hišica pa ima oljno cisterno. Stare so prav toliko, da se izlitje lahko zgodi že danes. In potem bodo leta plavali oljni madeži po

naši dediščini. Ali je potem čudno, da je letos junija Bohinjsko jezero cvetelo tako, da je bilo dodobra skaljeno. Bolj je bilo podobno gnojnici kot gorskemu biseru.

Pred štirimi leti je v bohinjki idili delala mladinska delovna brigada kanalizacijo ob jezeru. Primerna ideja, čudovito okolje. Tudi milijarde so se še dobile. Toda do danes ni steklo v to kanalizacijo niti liter fekalij! Ali morajo biti res projekti, ki jih financiramo iz proračuna, ničvredni? Naslednji bohinjki primer: Kmetijska zadruga je na osnovi bedastega projekta napravila velik golosek gozda ob jezeru na hudourniškem vršaju in zato bo še dobila dotacijo iz republiškega sklada za pospeševanje kmetijstva. Revijska komisija je zadevo potrdila. Domačinka iz Stare Fužine pa je komentirala melioracijo kamnitega pobočja: To je pa tako, če so nekateri preveč pametni! Avtorji te izvedbe so prvi sodobniki, ki so uničili izjemno ohranjenost ambienta Bohinjskega jezera.

Letos pa, kot da se je na jezero spustil plaz. Začelo se je s pravkar omenjenim golosekom. Potem se je taboriška šola odločila, da bo v nasprotju z vso zakonodajo

izsilila gradnjo počitniškega doma pod nazivom »nadmestni objekt«. Na občini so že uspeli. Vestni uradniki so citirali petnajst let star urbanistični načrt, na štiri leta star zakon o narodnem parku pa so kar pozabili. Kako je ta občinski komite za urejenje prostora in varstvo okolja navdušen za take zadeve, je pokazal z lokacijsko odločbo za povečan Alpetourov avtokamp na obali jezera, ko upravljavca zemljišča o tem niti obvestil ni. Dosedanji avtokamp je začasna improvizacija in uradno glavni krivec onesnaževanja jezera. V sezoni preseže načrtovano kapaciteto za več kot dvakrat. Sanitarne naprave so sicer skromnejše kot v koncentracijskih taboriških, toda kurjenje v gozdu je dovoljeno. Naj živi narodni park! Istočasno objavlja Turistično društvo, da ima že vse urejeno za gradnjo nudokampa pod Pršivcem. V prvi vrsti je mišljen plot in vstopnina.

Kulturni minister se je končno zganil, ko je buldožer razril sprehajalno stezo ob jezeru. Za turistično ministrico pa ni strahu, saj je iz istega podjetja, ki ima največ blata v Bohinjskem jezeru.

Ivan Veber

Debela jelka na zadnji poti

Kako smo posekali debelo jelko iz Malega vrha, smo pisali v prvi številki PRESEKOV 1984. Letos julija jo je uspelo potegniti na cesto z vitlom URUS Markež Janezu, Kuhar Julijanu in Starčević Mišu.

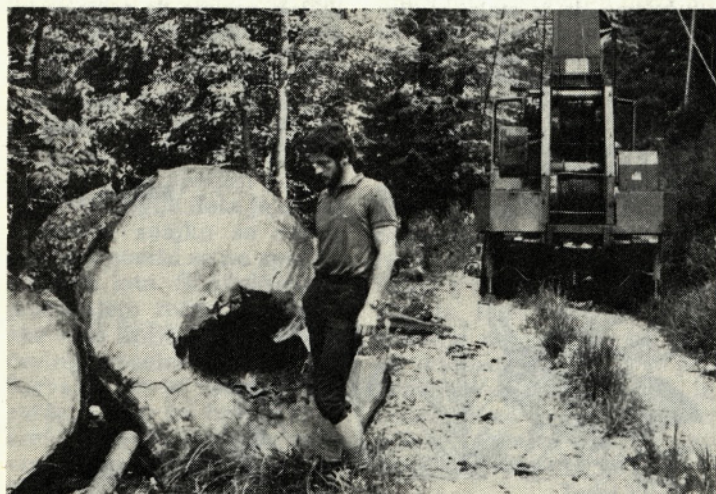
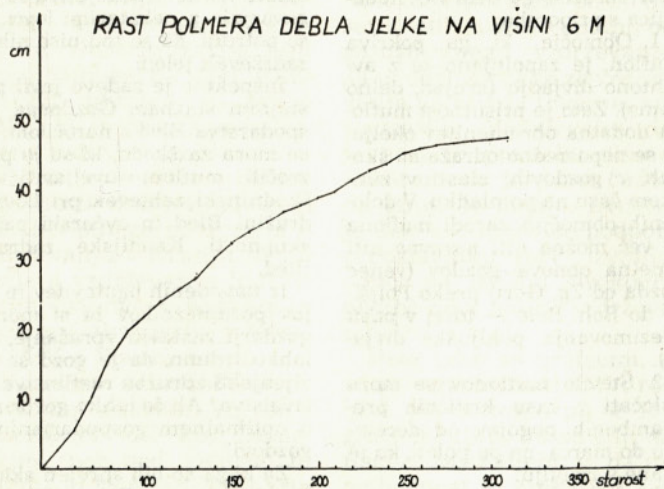
Ob poseku je jelko izmeril dr. Kotar Marjan z Gozdarske fakultete v Ljubljani in nameril:

prсни premer	182,1 cm
višina	35,52 m
deblovina	28,018 m ³

Debelejši del debla smo pred pravilom razrezali na dvometrske kose, ki so še vedno predstavljali težka bremena.

Inženir Budkovič je ob tej priliki napravil meritev debelinskih prirastkov v višini debla 6 m. Nižje je bilo deblo v sredini votlo. Razvidno je, da je jelka nad višino 6 m do bro priraščala še 250 let.

Ivan Veber



Nekaj o zdravju delavcev

Že vrsto let dajemo posebno pozornost preventivnim zdravniškim pregledom naših delavcev. Za delavca še posebej skrbimo z osebnimi zaščitnimi sredstvi, z organizirano prehrano, z urejenimi bivališči in izobraževanjem. Pri vseh prizadevanjih z rezultati še nismo zadovoljni in bi bilo prav, da o ukrepih in uspehih ločeno razpravljamo.

Tokrat bi pregledali bistvene značilnosti o zdravstvenem stanju naših delavcev. Vsaki dve leti organiziramo sistemske preglede delavcev, ki delajo na nevarnih in zdravju škodljivih delovnih mestih, to so: motoristi, traktoristi, žičničarji, šoferji, minerji, strojniki, skladiščni delavci in podobno. V prid zanesljivejšim rezultatom je tokrat večji vzorec, ker smo vse preventivne preglede združili v naši obratni ambulanti na Bledu (preje Jesenice in Radovljica).

Letos aprila in maja je bilo pregledanih 157 delavcev. Na enem kraju so vsi kartoni s podatki o preteklih pregledih. Gradbeni delavci z minerji še niso vključeni v to

skupino oziroma vzorec. Pregled je opravil specialist za medicino dela, sestra s diplomskim tečajem in sestra za kurativni del. Vsebinska pregleda je bila narejena v skladu s pravilnikom o načinu in postopku za opravljanje preventivnih zdravstvenih pregledov. O rezultatih preiskav so bili obveščene temeljne organizacije združenega dela oziroma temeljna organizacija kooperantov, delavec in pristojni zdravnik.

Za poglobljanje razprav o zdravstvenem stanju delavcev bomo lahko predložili tudi tabelarni prikaz stanja. Z enkrat naj omenimo le povzete ugotovitve. Več kot polovica delavcev je starih nad 40 let. Večina delavcev, to je 75 % od 157, je še sposobnih za svoje delo brez posebnih omejitev, medtem ko jih je 13,4 % z omejitvijo in 6,4 % (10) pa nesposobnih za svoje delo. Večino le-teh je že ali pa jih še bo morala oceniti invalidska komisija. Ko so ocenjevali zdravstveno stanje pregledanih, so našli pri

nadaljevanje na 4. str.

nadaljevanje s 3. str.

1/3 delavcev lažje okvare, pri 15 % pa že težje. Te okvare so seveda relativne. Pri preazopreditvi dela bi okvara že zgubila svoj pomen.

Pestrost bolezni, ki jih imajo delavci, v večji ali manjši meri, je velika. Navedimo le nekaj značilnih za vzorčno skupino in so po obsegu razvrščene po mednarodni klasifikaciji takole: bolezn živčevja in čutil (vid, sluh ipd.), sledijo okvare gibal (polovica odpade na hrbtenico — posebno po 40. letu starosti), na tretjem mestu so bolezn obtočil (krvni pritisk, krčne žile ipd.): Bolezn presnove so na četrtem mestu (tudi debelost ipd.). Moramo dodati, da vsako leto pregleduje kaloričnost in sploh vsebnost prehrane za vod za socialno medicino dela v Kranju in redno ugotavlja preveč kalorične obroke (premastne). Pozornost velja za nepravilnen razpored obrokov in dodatnega obroka ali bolj znane »malice«. Hoja in sploh fizični napori ob mehanizaciji so danes manjši kot nekoč, ko je bila poraba energije večja. Delež vibracijskih bolezni ni več visok, le 9,26 %. Veliko je bilo za zmanjšanje teh okvar storjeno (ročaji, rokavice ipd.), a je ostalo še marsikaj v rokah proizvajalcev žag in delavcev samih. Kakšnih številnih motenj v prebavilih ni, a

vseeno uvrščajo v to skupino stanje zob. Zato je potrebno urediti organizirano zdravljenje. Presenetljivo je tudi visoko število (18) duševnih bolnikov, in sicer bolj kot posledica zasvojenosti (11 primerov) z alkoholom. Verjetno je prikritih primerov vsaj še enkrat toliko. Zaporedje vseh teh bolezni ni bistveno različno po temeljnih organizacijah združenega dela oziroma temeljni organizaciji kooperantov, predvsem velja za prve skupine.

Pri zaključevanju takega pregleda nad zdravstvenim stanjem nas zaskrbljuje to, da je 70 % delavcev prekomerno prehranjenih — predebelih. Skoraj polovica delavcev ima okvarjen oziroma načet sluh. Okvare rok so ostale številnejše le v skupini delavcev, ki so starejši od 40 let. Močan rizični dejavnik, poleg debelosti in z njo dviganje sladkornih bolnikov, je tudi kajenje; saj kadi nad polovica delavcev. O kakšni rekreaciji v prostem času nismo našli navedb, kar bi bilo vsaj v prid gibalnim organom. Zdravljenje alkoholikov zasluži posebno pozornost. Naloge, ki nas čakajo, niso lahke, posebno kadar gre za spremembo navad. Samo z združenimi močmi in s sodelovanjem delavcev bomo lahko napredovali. Čez dve leti bomo primerjali rezultate, ko bomo zopet izvedli preventivne preglede delavcev.

Zdravko Hafnar

Škode od divjadi na območju Gozdnega gospodarstva Bled

Stalež divjadi se v gorenjskem kotu nenehno povečuje in s tem so škode od divjadi vedno bolj občutne v naših gozdovih.

Gozdarji Gozdnega gospodarstva Bled že dalj časa opozarjamo lovske organizacije na našem območju o postopnem porastu škod od muflonov, jelenov in srnjadi, katere pa do danes nimajo pravega razumevanja. Že na samem začetku mojega pisanja bi rad posredoval izjavo dr. Dušana Mlinška, predsednika mednarodnih gozdarskih raziskovalnih organizacij (IUFRO) in najbolj uglednega slovenskega gozdarskega strokovnjaka, ki jo je dal listu »Naši razgledi« o lovski problematiki na Slovenskem: »Povsem razumljivo je, da je živalski svet sestavni del gozda. Vemo, da mora gozdarstvo in lovstvo to podpirati. Želimo imeti naravni gozd. Za vsako živo naravno tvorbo pa je značilno, da se naravno obnavlja. V Sloveniji želimo naravno obnavljati. Dogaja pa se, da se je ponekod divjad tako močno razširila, da

se z gozdom ne da več gospodariti. Gre za nepojmljivo nacionalno sramoto. Srnjad, predvsem pa jelen, se je tako razmnožil v nekaterih gozdovih Prekmurja, na Pohorju, na Snežniku, na Rogu, na Gorenjskem, da ga lahko primerjamo z mrčesom v gozdu. Našteti gozdni predeli so od jelenjadi ušivi — kličejo po razkužitvi. Nevarnost je toliko večja, ker se ta divjad širi po vsej Sloveniji in resno ogroža primarni koncept dela z gozdom in z naravo sploh. Vse to se dogaja pod krinko lažnega varstva narave. V bistvu pa gr e za »koščeno religijo« ali pa »religijo rogovja«, ki se je iz fevdalnih časov nemške Evrope hipertrofirano razvila v modernih časih — žal tudi pri nas, čeprav na škodo naravnega prostora v Sloveniji. Pa četudi, gozdarji nimajo nič proti »rogovju«, moti nas predvsem dejstvo, da lovne gospodarstva ne obvladamo kljub naprednemu zakonu in da zaradi tega gospodarjenja z gozdom ne moremo na ome-

njenih mestih normalizirati! Mogoče bi dr. Mlinšek, če bi poznal probleme muflona v poključsko-blejskem predelu, tudi kaj podobnega dodal v svoji izjavi novinarju lista »Naši razgledi«.

Podati želim tudi kratek odlomek iz kmetijske radijske oddaje dne 3. 12. 1982 pod naslovom: Problemi varstva gozdov na Blejskem gozdnogospodarskem območju. Med drugim je bilo povedano: »V gorenjskem kotu se vedno bolj vrstijo opozorila o škodah, ki jih povzroča divjad. Stalež divjadi je tako narasel in to neavtohtonih vrst (muflonov), da je vsaka zaščita neuspešna. Med najbolj ogroženimi predeli gorenjskega kota je blejska kotlina, kamor se zateče v zimskem času od novembra do aprila večina divjadi iz višje ležečih predelov v nižje ležeče obronke Poključke in Mežakle. Na manjših površinah od 100 ha se pojavi tudi nad 50 muflonov ali 20 jelenov. Pri tem se ne upošteva avtohtone srnjadi, ki se po večini umika pred smradom muflonov v ravninske predele in tam povzroča škode kmetijstvu.«

Smrekovi gozdovi na pristojnih legah so popolnoma obžrti na parcelah k. o. Poljšice, Rečice in Boh. Bele, predvsem od muflonov. Naravna obnova listavcev je nemogoča. Obnova iglavcev pa je le delna, ker so redki vrhni poganjki, ki z uspešno zaščito uspejo prerasti ogroženo višino. Požrto je spomladansko rejsje takoj, ko se pokaže izpod snežne odeje. Tako na obronkih blejske kotline ni več v zgodnji spomladi tega živordecnega cvetja. V zadnjem času grmičevje brinja objedajo mufloni.

Leta 1982 smo se gozdarji TOK o. e. Poključka obrnili na zbor združenega dela SO Radovljica s pripombo:

1. Območje, ki ga pokriva muflon, je zapolnjeno že z avtohtono divjadjo (srnjad, delno gams). Zato je prisotnost muflona dodatna obremenitev okolja, ki se neposredno odraža na škodah v gozdovih, zlasti v zimskem času na pomladku. V določenih območjih zaradi muflona ni več možna niti naravna niti umetna obnova gozdov (venec gozda od Zg. Gorij preko Poljšice do Boh. Bele — torej v pasu prezimovanja poključke divjadi).

2. Število muflonov se mora določati v času kritičnih prehrabnih pogojev od decembra do marca, ne pa poleti, ko je hrane v izobilju.

Glede na opisane škode zaključujemo, da je stalež muflonov na tem območju odločno previsok in predlagamo znižanje staleža vsaj za 50 %.

Povzetek iz lovskogospodarskega načrta Lovske družine Bled navaja: Mufloni — povprečni stalež te divjadi je 70, t. j. 4 na 100 ha površine. Povprečni

letni odstrel je znašal 14 % in je nizek, vendar se bo sčasoma povečeval.

K lovskogospodarskemu načrtu bi omenil nekaj ugotovitev iz letošnjega leta. Lovska družina Bled ne upošteva števila muflonov v prezimovalnem času in še manj njihovega letnega prirastka. Poleg tega ne izvaja odstrela po njihovih sprejetih planih. Zaradi vedno večjega pomanjkanja hrane se njihovo prezimovališče širi vse do Obrn in Slamnikov.

Zaradi katastrofalnih škod v gozdovih TOK o. e. Poključka smo zaprosili gozdarskega inšpektorja za Gorenjsko Roberta Goloba, dipl. ing., ki si je dne 1. 7. 1985 ogledal najbolj ogrožene oddelke 529, 530, 532 v k. o. Rečica in Poljšica. Inšpektor je ugotovil, da je bilo od leta 1979 do 1984 obžrto do 90 % sadik. Zaščita sadik je bila opravljena vsako leto.

Predel, ki si ga je ogledal inšpektor meri nekaj nad 65 ha gozda in približno 15 ha negozda. Na tem prostoru se zadržuje v zimskem času do 100 muflonov. Po prvem maju nato prične še okrog 400 ovac ovčarska pašna skupnost KZ Bled.

Na dan inšpektorjevega ogleda se je dalo dobro prepoznati škodo, ki so jo povzročili mufloni in ovce. Mufloni so obžirali lanskoletno in starejše rastje, ovce pa začeto letošnjo vegetacijo v taki meri, da je že primanjkovalo zelene hrane in so objedale lubje debel jesena, brešta in ostalih listavcev do 1,50 m višine. Na prvi pogled je zgledalo, da so škodo povzročili jeleni. Pregledala sva tudi ovčji stan in ugotovila, da so ovce v ogradi obžrle lubje starih smrek do enake višine. Kasneje sva se pogovarjala z nekaterimi lovci, ki so potrdili, da se tod niso nikoli zadrževali jeleni.

Inšpektor je zadevo javil pristojnim službam Gozdnega gospodarstva Bled z naročilom, da se mora za škodo, ki so jo povzročili mufloni, uveljaviti odškodninski zahtevek pri Lovski družini Bled in ovčarski pašni skupnosti Kmetijske zadruge Bled.

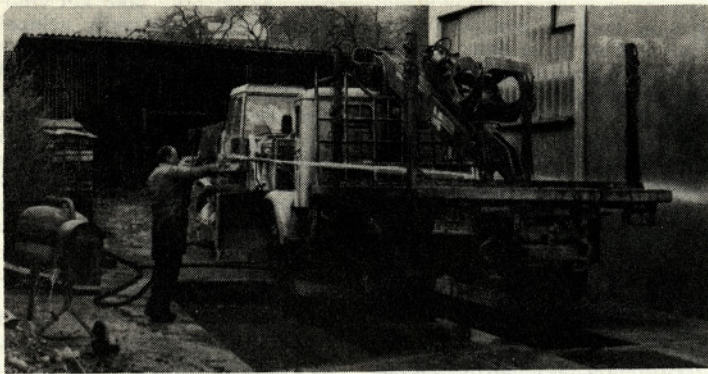
Iz navedenih ugotovitev in izjav posameznikov bi si morali gozdarji zastaviti vprašanje, ali lahko trdimo, da je gozd še življenjska združba rastlinstva in živalstva? Ali še lahko govorimo o optimalnem gospodarjenju z gozdovi?

Za koga so bili sprejeti sklepi Lovske zveze Slovenije leta 1982, ki pravijo, da se trajno zagotovi pogoje za ravnovesje v naravi v sodelovanju z gozdarji?

Zavedati se moramo, da je razvoj in napredek gozdarstva možen le v celovitosti in stabilno naravnem okolju.

Marjan Zalokar





Skrb za vozilo po opravljenem delu

Ogled tovarne IMV v Novem mestu

TOZD gozdno avtoprevozištvu in mehanične delavnice je že tri leta član društva vzdrževalcev Slovenije, ki združuje vzdrževalce vseh branž. Republiška društva vzdrževalcev se združujejo v Združenje jugoslovanskih vzdrževalcev YUMO, Jugoslovansko mašinsko održavanje, ki je član mednarodne organizacije vzdrževalcev. V svetu pripisujejo takim društvom velik pomen in imajo dolgo tradicijo, slovenski vzdrževalci pa so letos praznovali desetletnico delovanja. Namen društva je: spoznavanje problematike vzdrževanja v raznih delovnih organizacijah, strokovno delo, izmenjava rezervnih delov, organizacija predavanja, seminarjev, ekskurzij itd. Društvo izdaja tudi svojo publikacijo VZDRŽEVALEC, združuje pa revijo OMO, ki je priznana in cenjena tudi v svetu.

Do sedaj smo se v okviru dejavnosti društva udeležili zelo koristnega seminarja o vzdrževanju v Kranju, seminarja o vzdrževanju hidravličnih sistemov v Krškem in nazadnje ekskurzije v tovarno IMV v Novem mestu.

Vsi vemo, da se IMV otepa z velikimi težavami, izguba v poslovanju visi kot Damoklejev meč nad tovarno in ljudmi, ki so prišli iskat kruha od blizu in daleč. Ogromno proizvodno halo so zgradili pred desetimi leti. Finančni pogoji so se že med izgradnjo drastično spremenili, tako da je bila investicija dražja kot je bilo načrtovano oz. da je niso speljali do kraja. Tehnologija dela je dokaj zastarela, spajka se ročno, streha z nosilci se na spodnji del celo lota. Stiskalnice se poslužujejo ročno, avtomatske so le linije za razrez pločevine, izdelavo platišč in barvanje, to je razmastitev, zaščitni sloj in barva z lakom. Tovarna izdeluje samo ves pločevinski del, motor, menjalnik in ostalo uvaža ali

dobi od kooperantov in vse to vgradijo.

To je glede na pomanjkanje tradicije v tem delu Slovenije razumljivo, vendar daje čar tovarni le visokozahtevna mehanska obdelava, kot je to na primer v TAM Maribor.

Pomanjkanje repromateriala, pločevine in nizke serije zastarele »Katre« onemogočajo uvajanje še tisto malo avtomatike oz. robotike, ki je nabavljena. Posluževanje stiskalnice se spleča s programirani namreč šele pri 5000 komadih, kar za IMV ni dosegljivo. Poslovanje pod načrtovanimi in instaliranimi kapacitetami pa seveda ni donosno. Glede organiziranosti je podatek, da po desetih letih nimajo enotno organiziranega vzdrževanja, da ni odgovornega za vzdrževanje na nivoju tovarne, kar zastrašljivo. Vzdrževalna dejavnost je preslabo dimenzionirana in je pravi čudež, da stroji še delajo. Društvo je dalo vso moralno podporo predstavniku IMV, izvršilni odbor pa bo dal strokovno pomoč novi službi vzdrževanja.

Prav tako so problemi, ki so se »zgrnili« nad IMV, rešljivi. Ne moremo pa se izogniti občutku, da so cilji sanacije zastavljeni v daljno prihodnost in preširoko. Cilj mora biti zastavljen tako, da je v dani situaciji dosegljiv, oprt pa mora biti na vizijo, na nek pogled v bodočnost. Tako razne komisije in KPO predolgo »rešujejo« kolektiv, s tem se zamegljujejo vzroki za stanje in dajejo posledicam drugačni predznak. Spogledovanje z bolnim RENAUTOM in zadnje koketiranje z NISANOM ne zadoštujeja. Prav tako ne namigovanje na potrebo po prestrukturiranju. Delavci so pripravljani in voljni delati in želijo, da se tekoči trakovi v njihovih tovarni zavrtijo hitreje.

Tadej VIDIC

Strokovna ekskurzija kmetov kooperantov

V skladu s programom izobraževanja kmetov so delegati samoupravnih organov Gozdnega gospodarstva Bled v začetku oktobra (5. 10.) imeli strokovno ekskurzijo. V občini Kočevje so si ogledali posestvo Mlaka, TOZD govedoreja. Na posestvu redijo črno-belo govedo, sivke pa opuščajo. V lasti imajo 4.700 ha zemlje. 500 ha zemlje preorjejo. Imajo okoli štiri tisoč govedi: molznice, plemenske telice in pitance. Od meseca aprila do novembra pasejo. Pašnike dognjujejo z umetnim gnojilom na 20 dni. Za zimsko krmljenje koristijo predvsem silažo v koritastih silosih. Pred dvema leti so zgradili nov hlev, zato sedaj poleg odplačevanja kreditov plačujejo tudi visoke obresti. Letos so jih plačali že sedemdeset milijonov dinarjev. V prvem polletju so imeli sto milijonov negativne razlike, ker je pri njih proizvodna cena mleka osemdeset dinarjev, prodajajo pa ga po petdeset dinarjev liter. Na posestvu s 4.700 ha zemlje je zaposlenih 190 do 195 delavcev. Delavci so v večini iz drugih republik.

V kmetijski zadrugi Ribnica, ki je v sklopu Merkatorja, imajo TOZD suha roba, prevozištvu, kooperacija-odkup-pospeševalna služba in govedoreja. KZ Ribnica je 1978. leta začela s kmeti kooperanti rediti tudi konje. Sedaj redijo že nad 200 konj in imajo tri plemenske žrebce. V občini Ribnica, vasi Sušje so si udeleženci ekskurzije ogledali kmetijo kooperanta Zidarja, ki redi do 40 govedi, predvsem krave molznice. Njegove krave dajo šest do sedem tisoč litrov mleka letno, ker imajo skrbno nego in pravilno prehrano. Kmetijska zadruga nudi vsako leto pašo plemenskim telicam iz drugih zadrug npr. iz KZ Nakla. Iz Ribnice so se odpeljali v Delnice. Predstavnik Gozdnega gospodarstva Delnice je med drugim povedal, da imajo letno 320.000 kubičnih metrov prirastka. Imajo pretežno družbene gozdove, le deset tisoč ha je privatnega gozda. Privatni lastniki gozdov imajo manjše površine, največ do 4 ha en lastnik. Poleg žagarskega obrata Fužine imajo gozd, v katerem je zaloga še 500 kubičnih metrov na ha. Ob poti raste smreka s premerom 1,2 m, sicer pa je v družbenih gozdovih zaloga povprečno 300 kubičnih metrov na ha.

V žagarskem obratu Fužine predelajo letno do 100.000 kubičnih metrov lesa — hlo-dovine. Les pri prevzemu ne merijo, temveč tehtajo. Pri vходу na skladišni prostor imajo tehtnico za tehtanje kamionov. Trenutno imajo na žagi 14.000 kubikov smrekove hlo-dovine: zaloga za zimo v primeru, če bi v zimskih mesecih imele težave z dovozom hlo-dovine. Vse kakovostne deske predelajo v svojih mizarskih obratih, le slabše deske oziroma žagali les prodajo. V obratu imajo tračno žago, gater in vse ostale potrebne stroje in opremo, tudi sušilnico za les.

Kmetje kooperanti GG Bled, delegati samoupravnih organov so poleg napisanega videli in slišali veliko zanimivega in koristnega, kar jim bo brez dvoma koristilo pri vsakodnevem delu in tudi pri delu v samoupravnih organih GG Bled.

Vsak udeleženec je sam plačal za ekskurzijo 2.000 dinarjev, ostalo pa Gozdno gospodarstvo Bled.

Vodja ekskurzije je bila Majda Lončnar, dipl. ing.

Ciril Rozman



Društvo inženirjev in tehnikov gozdarstva Bled v Pomurju

V petek dne 27. septembra je z avtobusom in enim kombijem krenila na pot ekskurzija. DIT gozdarstva Bled. Zastopane so bile vse temeljne organizacije in skupne službe: inženirji, tehniki in iz vsake enote še po en član sindikalne organizacije. Na pot smo krenili že ob petih zjutraj. Malo čez deveto uro smo se ustavili pred starim gradom v Trubarjevem drevoredu v Murski Soboti, kjer ima svoj sedež delovna organizacija Gozdno in lesno gospodarstvo. Razpadajoča fasada starega gradu na nas vajene novih zgradb, ni naredila najboljšega vtisa. Direktor ing. POJBIČ nam je na kratko predstavil njihovo delovno organizacijo. Kljub temu da so revni, naj se jim ne smilimo, je dejal, se v Prekmurju dobi kaj dobrega za pojediti in za popiti. Spremljal in vodil nas je ing. Lanjšček. Odpeljali smo se proti severu do Gornjih Petrovcev. Ustavili smo se pri Domu na Goričkem ali »Pindi«, od koder je lep razgled po okoliški pokrajini. Tu so nas domačini pogostili z domačim žganjem, kruhom, zaseko, šunko in čebulo.

Prvi objekt naše strokovne ekskurzije so bili borovi gozdovi na najslabših rastiščih. Tod so bile nekoč poljedelske kulture, a so jih kmetje zaradi slabih pridelkov opustili. Ponekod se še sedaj poznajo razori. Gozdovi so v privatni lasti, kar otežuje gospodarjenje. Gospodarjev nekaj hektarjev velike površine gošče bora je kar 16. Težko je bilo pridobiti vse, da so pristali na to, da se je vsa površina naenkrat pomlajevala. Povedali so nam, da se na teh rastiščih rast bora pri 40. letih skoraj ustavi. Enostavna pa je tu gradnja prometnic, saj buldožer samo zrna teren in prometnica je narejena. V borovih gozdovih dela škodo veter in sneg, živalskih škodljivcev skoraj ni. S konfiguracijo terena pa se tudi rastišča zelo hitro menjajo, kar daje pokrajini zelo pestro sliko. Od tu smo se peljali skozi Grad (ki ima ime po gradu) proti Murski Soboti na kosilo.

Popoldne smo se odpeljali proti jugovzhodu skozi Veliko Polano, rojstni kraj velikega prekmurskega pisatelja Miška Kranjca v jelševе gozdove. Gozdovi imajo svetoven sloves. Za njihovo popularizacijo je poskrbel dr. Dušan Mlinšek. Program ogleda teh gozdov normalno traja štiri do pet ur. Mi smo imeli na razpolago le uro in pol. Ogleдали smo si od komaj osnovanih do starih gozdov. Jelša se naravno ne pomlaja, treba jo je saditi. Pri tem si pomagajo s šolami. Za protiuslugo jim priredijo kakšen ogled ali predavanje. Zeliščni sloj je zelo bujen, zato je potrebna obzetež, kar je tudi edini strošek pri snovanju in negi jelševih gozdov. Pri redčenju si pomagamo z okoliškim prebivalstvom, ki potrebuje drva. Prek-

murje ima zelo majhno gozdnost, komaj 16%. Pod strokovnim vodstvom gozdarjev in seveda po poprejšnjem odkazilu, ljudje naredijo redčenja, v zamenjavo pa dobijo drva. Posebej so poudarili pomen melioracij kmetijskih površin, ki so za jelšove gozdove lahko usodne. Z melioracijami se znižuje nivo talne vode, jelša pa rabi stoječo talno vodo tik pod površjem ali celo nad površjem. Nazaj gredoč se je v senci mogočnih hrastov ob kapljici dobrega laškega rizlinga razvila vsestranska debata. Še in še bi govorili, toda čas nas je priganjal. Odpeljali smo se v Tešanovce, v hišo, kjer se ukvarjajo s kmečkim turizmom, na večerjo. V domiselno opremljeni kmečki hiši so nas postregli s tipičnimi prekmurskimi specialitetami, to je prekmurski bograč in retasi.

Drugi dan nas je vodil ing. Nemesszeghy — vodja službe za gojenje gozdov.

Ker je prejšnji dan zmanjkalo časa, želja je pa bila, smo se najprej zapeljali v Bugojino na ogled cerkve. Načrt je leta 1926 izdelal arhitekt Plečnik. Stara cerkev je iz druge polovice 14. stoletja. V načrtu je združil kamen, železo, les, lončarske izdelke in belež.



Mimogrede smo se ustavili še v Filovcih pri enem od tamkajšnjih lončarjev. Dobil smo ga ravno pri delu. Videli smo, kako iz čisto navadne gline nastane lončeni izdelek pütra, kakor jo imenujejo Prekmurci. To je bila večših posoda za pijačo. Lončar je imel tudi nekaj prometa in njegovi izdelki bodo krasili stanovanja nekaterih udeležencev ekskurzije. Ing. Nemesszeghy nas je pospremil k Muri na ogled topolovih nasadov. Na teh površinah so bili v 18. stoletju še hrastovi gozdovi. Človek jih je začel krčiti in gozdovi so ostali samo na gozdnih tleh. Med topolove nasade sadijo tudi jelšo. Če bi se topolovi nasadi posušili, ostane vsaj jelša. Sicer pa jelšo posekajo za drva. Poleg tega, da nam je povedal vse o topolih, je bilo spet popudarijeno vprašanje melioracij kmetijskih zemljišč in nepredvidenih posledic za gozdove. V zadnjih osem do deset letih so spremembe ogromne. Kmetijci pa kar naprej brezsrčno meliorirajo. Isto se je pred leti dogajalo v Avstriji. Zdad pa morajo tam, kjer so nekoč meliorirali, navodnjavati. Pogovarjali smo se tudi o name-ravani gradnji elektrarn na Muri. Te bi zalile 300 do 400 hektarov najboljše zemlje, pridobljene z melioracijami. Vprašanje podtalnice ni razčiščeno. Zgradi-

ti bi morali osem metrov visoke nasipe, dvigniti mostove. Odpeljali smo se še na ogled objekta hrastovih gozdov ob reki Ščavnici. Sestoj hrasta, vsega 28,5 ha, je star 110 let. Je zaščiten, saj leži v neposredni bližini Ljutomera in služi kot študijski objekt. V Murski Soboti imajo tudi svojo lastno predelovalno industrijo. Vso svojo hlodovino razžagajo sami. To jim omogoča, da so finančno do sedaj nekako shajali.

Z ogledom tega objekta je bil strokovni gozdarski del zaključen. Po kosilu, ki smo ga imeli v Jeruzalemu, smo šli še na pokušnjo vin v eno od kleti, ki jih je v teh krajih devet. Klet, ki je

bila nekaj prav tako kot vinarji, last avstrijskih veleposestnikov še dobro služi svojemu namenu, čeprav je stara 353 let in jo na zunanji strani načelnja zob časa. Pokušili smo vina šipon, jeruzalemčan, muškadni silvanec in traminac. Bila je res samo pokušnja. Tu smo se poslovlili od prekmurskega kolega. V dveh dneh našega bivanja v Prekmurju smo se lahko pripravili, da so bile besede, ki jih je ob sprejemu izjavil njihov direktor, resnične. Čeprav je bilo med obiskom nekajkrat omenjeno, da so prekmurski gozdarji revni, niso skoparili s svojo gostoljubnostjo. Jože Podlogar

Izvajanje plana TOZD gozdno gradbeništvo

Planske obveze temeljne organizacije gozdno gradbeništvo so rezultat raznovrstnih potreb posameznih temeljnih organizacij in finančnih možnosti naše delovne organizacije. Kljub temu, da smo v srednjeročne plane zapisali, da bomo letno gradili 24 km gozdnih cest, pa že nekaj let gradimo preko 30 km, letos imamo 32 km. Poleg tega pa še vlak za 45 milijonov din in strojnega vzdrževanja za 12 milijonov din.

Počasno dogovarjanje o letnih obvezah gradenj gozdnih cest na nivoju delovne organizacije in pridobivanje soglasij drugih porabnikov našega prostora otežuje primerno operativno planiranje in racionalno izkoriščanje vseh kapacitet. Letos se nam je zopet pripetilo, da najdaljših gozdnih cest Petelin—Jerebikovec in Petelinjek—Korenko sedlo nismo pričeli graditi pravočasno. Z rebalansom plana smo opustili izgradnjo ceste Mežakla odd. 4 in odd. 99—109 d na Pokljuki in zmanjšali tako osnovni plan 2,2 km gozdnih cest. Kljub vsem težavam pa računamo, da letos ne bomo opravili izkopa v dolžini 1,0 km in nasipa v dolžini okrog 3,0 km.

Poseben problem v letošnjem letu predstavlja pomanjkanje razstreliva. V času največjega možnega obsega dela smo morali prekiniti delo na večjih sektorjih vrtnja. Opravljali smo razna manjša dela, kjer vedno ni bila pravilna organizacija dela.

Drugi pomembni dejavnik je tudi obratovanje najete mehanizacije. Cena dela se oblikuje na podlagi ponudbe in povpraševanja. Zaradi pomanjkanja ustreznih in kvalitetnih strojev ter kamionov se cene le-teh kljub visoki inflaciji nenormalno dvigu-

jejo. Pa tudi družbeni sektor dela pri nas samo toliko časa, dokler ne najde v dolini boljšega dela. Pri teh posameznikih se pojavlja želja podaljšanega dela v prid večjega izplena dohodka v letni sezoni.

Pri organizaciji dela v gradbeni dejavnosti se kaže, da je nujno vpeljati v življenje nov pravilnik o nagrajevanju delavcev. Stroškovne postavke raznih materialov, prevozov in goriva tako skokovito naraščajo, da moramo te postavke v določeni meri vključiti v kvaliteto in gospodarnost dela. Želimo, da tudi za vlake, ki se letno povečujejo, izdelamo nov koncept načrtovanja, kjer bi na terenu gozdarski strokovnjaki že pri trasiranju določili kategorijo hribine in količino izkopa na tekoči meter vlake. Skratka boljše rezultate lahko dosežemo le z najčvrščajšim delom vseh, ki so vezani na gradbeno dejavnost.

Zaradi težavnega dela pri vrtnanju hribine smo letos prvič pri stalnih sezonah dobili zdravniška spričevala šestih delavcev, ki niso sposobni opravljati dela vrtnanja. Ta trend bo verjetno še naraščal, kjer vedno in povsod ni možno zamenjati ročno vrtnanje z lafetnim vrtnanjem. V zvezi z invalidi se nenehno postavlja vprašanje ročnega vzdrževanja cest, kjer bi organizirali to delo s skupino v okviru enega kombija in z njim obvladovali več cest. Nekoliko zastojev nastaja zaradi nepravočasnega poseka trase predvsem v zasebnem sektorju.

Poleg lastnih težav pri organizaciji dela smo nanizali vrsto ovir, ki onemogočajo primerne rezultate dela. Želimo, da te rezerve izkoristimo in povečamo učinkovitost gradbene dejavnosti.

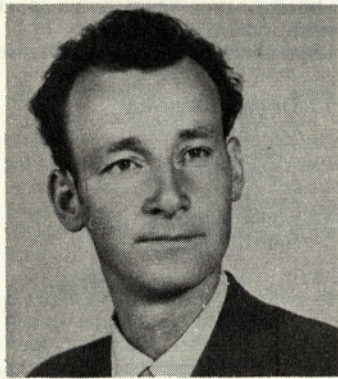
Andrej Klinar

Upokojili so se

V letu 1985 so odšli v pokoj štiri delavci TOZD gozdarstvo Bohinj, ki so zaradi dolgoletnega in vestnega dela v gozdu zaslužili zahvalo.

Prišli so v Bohinj v prvih letih po vojni, ko so bile delovne razmere izjemno težke in ni bilo nobenih strojev za delo.

Na Jelovico so hodili peš iz Soteske. S seboj so nosili hrano. Do leta 1961 so si sami kuhali. Sicer je bila na Rovtarici menza Planinskega društva, vendar je bila hrana predraga.



— **PODOREH** Alfonz:

K nam je prišel na delo leta 1948 iz Lisca — Primorska.

Ima najdaljši borčevski staž izmed naših delavcev: 6 let in 3 mesece. Na jesen leta 1942 so se pojavile prve skupine partizanov v njegovem kraju. Že v začetku leta 1943 so Italijani mobilizirali fante letnik 1925 in 1926. Tov. Podoreh se je kot zavedni Slovenec odločil za partizane in se je priključil Severnemu Primorskemu odredu. Kasneje je nastala Gradnikova brigada. Kmalu po njegovem odhodu so mu odpejali očeta v internacijo.

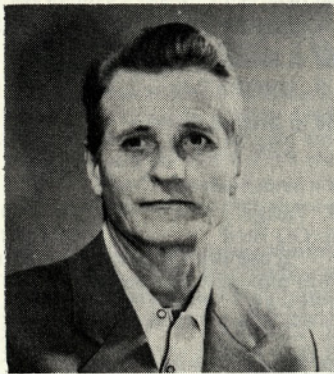
Po vrnitvi iz vojske leta 1946 je pomagal očetu na kmetiji.

Pri nas je delal kot žičničar v Mokrem logu, na Gorjušah, na Rovtarici v odd. 11, nato pa pri žičnici Jezerca. Vozil je tudi les s konjem. Kasneje je bil traktorist. Njegova zadnja zaposlitev je bilo strojno izdelovanje tramičev.

Bil je izredno vesten in je v naši temeljni organizaciji prvi sprejel občinsko sindikalno odlikovanje za delo. Bil je vesele narave in se je rad zavrtil na naših letnih zaključkih.

— **DROLE** Ivan:

Istega dne kot tov. Podoreh se je zaposlil pri nas tu-



di tov. Drole. Njegov rodni kraj je Podleskovca pri Tolminu.

V rani mladosti se je zaposlil pri kmetu v Podleskovci. Od tam je prišel na delo k nam.

Leta 1942 in 1943 je bil v italijanski vojski v Asti. Po razpadu Italije je bil do 15. maja 1945 v ujetništvu v Grčiji, kjer je pomagal pri izgradnji cest. Kasneje je krmil živino pri nekem kmetu. Iz ujetništva se je vračal delno s tovornim vlakom, delno pa peš.

Pri nas je bil zaposlen v glavnem kot vodja žičničarjev. O njegovem vzornem delu smo pred leti že pisali v Presekih.

Kot zgleden delavec je imel čast, da je otvoril mehanizirano skladišče Bohinj, ki je predstavljalo ob njegovi zgraditvi največjo investicijo GG Bled.

— **PETRIČ** Avgust:

Njegova prva zaposlitev je bila v tovarni v Slovenski Bistrici.

K nam je prišel na delo leta 1958. Doma je iz Božjega — Štajerske.

S Šteslom Francem sta bila nerazdružljiva sodelavca. Z ekipo GG Bled je pred leti hodil tudi na delo v Švico. Kot sekač-motorist si je pridobil 5 let beneficiranega staža. Delal je tudi v ekipi tribobenskega vitla, ki je dosegala takrat izredne učinke. Tudi pri poseku je bil vedno med najboljšimi po učinku in kakovosti dela.

— **HRIBAR** Stane:

Prišel je k podjetju leta 1965. Delal je skoraj na vseh delih. Zaradi slabega zdravja je bil nazadnje na skladišču. Vedno je bil radodaren z nasveti, zato smo mu v šali rekli dr. Hribar. (V Bohinju smo imeli zdravnika s tem priimkom.)

Stane je navdušen planinec in tudi planinski funkcionar.

Vsem našim upokojenim delavcem želimo, da jim bo njihova delavnost še dolgo služila in bogatila njihovo življenje.

**Kolektiv
TOZD gozdarstvo
Bohinj**

MARIČ Jure

Doma je iz Komušine v Bosni. Pri naši temeljni

organizaciji se je zaposlil leta 1970. Delal je kot gozdni delavec-sekač na revirju Mežakla. Leta 1975 je začel bolehati in ni mogel več opravljati del pri poseku lesa. Postal je cestar. Zdravstveno stanje pa se mu kljub lažjemu delu ni izboljšalo, zato je bil invalidsko upoko-

TOZD gozdarstvo Pokljuka



Milanu v slovo

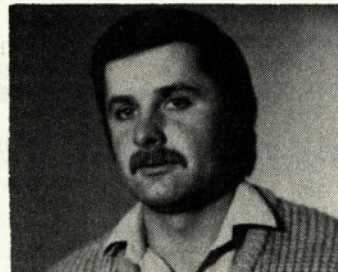
Težko je doumeti, da Milana ni več med sodelavci. Nesreča nikoli ne počiva in 11. 9. 1985 po vsakodnevni poti z dela z Jelovice je voznik Milan Žido zapeljal v občestno hišo in prometne nesreče ni preživel. Hitra pomoč sodelavcev, krajanov Nemšekga rovta, milice Bohinj in dežurnega zdravnika ni rešila voznika, ki je še isti dan izdihnil v bolnici Jesenice, star komaj 34 let.

Milan se je kot kmečki sin rodil v daljni prekmurški vasici Čepinci. Številna družina in skromna zemlja je botrovala k temu, da je Milan poiskal boljši kos kruha na Gorenjskem pri naši delovni organizaciji. Vešč trdega kmečkega dela, primeren odnos do dela in sodelavcev ter tenkočuten prekmurški značaj so lastnosti, ki so Milana oblikovale v pridnega, poslušnega in zaupljivega delavca. Ti razlogi so narekovali, da je Milan že v letu 1975 opravil tečaj za minerja. Miner je praktično v nevarnosti vsak dan in glej nesreča se je zgodila tam, kjer je ni nihče pričakoval.

Kot delavec si je Milan vedno prizadeval za pravične in poštene odnose v naši temeljni organizaciji. Delavci so mu večkrat zaupali odgovorne naloge v naših samoupravnih organih. Posebni odmev so imele odločne besede na komisiji za delovna razmerja, kjer je vedno zagovarjal ocenjevanje prizadevanja posameznika znotraj celotne skupine.

Odšel je v času, ko smo vsi računali, da bo kljub navezanosti na ljubljeno Prekmurje, poiskal družinsko srečo na Gorenjskem, kjer je delal že polnih 13 let. Kljub temu, da delo poteka dalje, je njegov prispevek pri izgradnji gozdnih prometnic trajen. V naših srcih pa bo ostal svetel spomin na sodelavca, ki je vedno znal priskočiti prijatelju in tovarišu v pomoč.

Andrej KLINAR



ŠORLI JOŽE

S težkim srcem smo se v prelepem poletnem jutru priključili sprevodu, ko je zapuščal rojstno Podjelje.

Odšel je tako hitro in nepričakovano. Bil je star komaj 27 let. Izteklo se je njegovo kratko življenje. Ni ga vedno osrečevalo. Dve leti je delal pri nas kot sekač in traktorist. Delo je sprejemal in opravljal s poštenostjo in odgovornostjo.

Zadnji mesec je v njem razplamtel vihar. 4. 8. 1985 smo ga položili v prerani grob.

Sodelavci TOK, d. e. Bohinj

Šport

V poletnih mesecih, ko odhajamo na dopust, zamre tudi organizirana športna dejavnost. Kljub temu pa vsak po svoje poskrbi za svojo telesno kondicijo. Tisti, ki preživljajo dopust na morju, veliko plavajo, deskajo ali pa z jutranjim tekom poskrbijo za dobro telesno počutje. Ostali, ki ostanejo doma, pa kolesarijo ali hodijo v hribe. Takšno preživljanje dopusta človeka okrepi in spočije.

Kljub dopustniškim mesecem pa sta zveza telesnokulturnih organizacij in občinski svet zveze sindikatov občine Radovljica organizirala občinsko prvenstvo v malem nogometu in plavanju. Tudi teh tekmovalcev so se udeležili naši tekmovalci.

MALI NOGOMET

Na tekmovalcu, ki je bilo 11., 13. in 18. 6. na igriščih v Radovljici in okolici, je nastopilo 22 od 24 prijavljenih ekip ali skupaj 220 igralcev.

REZULTATI PREDTEKMOVANJ

1. skupina:	obrtniki : Elan 2	1:2	naprej Elan 2
2. skupina:	PTT : Sukno	2:5	naprej Sukno
	Sukno : SIS družb. dej.	4:2	
3. skupina:	GG 2 : LIP 2	0:3	naprej Veriga 1
	Veriga 1 : LIP 2	4:0	
4. skupina:	HTP 1 : Knjigoveznica	4:1	naprej HTP 1
	Iskra Otoče : HTP 1	2:3	
5. skupina:	HTP 2 : Elan 1	0:5	naprej
	Hoteli Bohinj : Elan 1	5:4	Hoteli Bohinj
6. skupina:	Žito : GG1	6:2	naprej Žito
7. skupina:	KŽK : Plamen	0:2	naprej Plamen
	Gorenjc : Plamen	5:6	
8. skupina:	Elmont : LIP 1	1:3	naprej Veriga 2
	Veriga 2 : LIP 1	3:1	

POLFINALE

1. skupina	Elan 2 : Sukno	4:2
	Veriga 1 : HTP 1	2:3
	Elan 2 : HTP 1	1:3
2. skupina	Hoteli Bohinj : Žito	2:4
	Plamen : Veriga 2	1:4
	Žito : Veriga 2	3:6

FINALE

za 3. mesto	Elan 2 : Žito	5:4
za 1. mesto	Veriga 2 : HTP 1	6:5

PLAVANJE

Sindikalno prvenstvo v plavanju za leto 1985 je bilo v petek 12. 7. na kopališču v Radovljici. V zelo lepem vremenu se je zbralo veliko manj tekmovalcev, kot je bilo sicer prijavljenih. Razveseljivo pa je, da je za našo delovno organizacijo nastopilo kar 7 tekmovalcev.

REZULTATI:

50 m prsno moški do 27 let

1. ČEH Samo	Elan	38,83
11. KOKALJ Feri	GG	49,50
14. LAZAR Dušan	GG	58,70

50 m prsno moški 27—40 let

1. ARTIČEK Stanko	Iskra Otoče	38,75
4. ŠEMRL Janez	GG	42,50
10. BOŠKOVSKI Drago	GG	44,90
14. TORKAR Miha	GG	45,44

50 m prsno moški nad 40 let

1. ZAPLOTNIK Edo	Iskra Otoče	41,00
3. AHAC Boris	GG	45,44
7. ZOREC Peter	GG	50,72

50 m prsno ženske do 30 let

1. MATJAŠIČ Mojca	Iskra Otoče	47,76
-------------------	-------------	-------

50 m prsno ženske nad 30 let

2. DEMŠAR Meta	Iskra Otoče	50,60
----------------	-------------	-------

50 m kravl moški do 27 let

1. JUG Bogdan	Veriga	28,06
14. KOKALJ Feri	GG	37,83
22. LAZAR Dušan	GG	58,90

50 m kravl moški 27 do 40 let

1. UDRIH Štefan	SIS družb. dej.	30,50
6. ŠEMRL Janez	GG	33,11
7. BOŠKOVSKI Drago	GG	33,40
22. TORKAR Miha	GG	54,90

50 m kravl moški nad 40 let

1. AHAC Boris	GG	34,60
6. ZOREC Peter	GG	49,20

50 m kravl — ženske

1. AŽMAN Bojana	Veriga	35,39
-----------------	--------	-------

50 m hrbtno moški do 27 let

1. JUG Bogdan	Veriga	32,49
---------------	--------	-------

50 m hrbtno moški 27 do 40 let

1. UDRIH Štefan	SIS družb. dej.	39,84
-----------------	-----------------	-------

50 m hrbtno moški nad 40 let

2. HROVAT Janez	Elan	56,40
-----------------	------	-------

50 m hrbtno ženske

1. AŽMAN Bojana	Veriga	50,18
-----------------	--------	-------

4 × 50 m štafete

1. Veriga	2:07,80
6. GG Bled	2:21,13

Z nastopanjem v plavanju smo dosegli 81,4 točke in smo po sedmih panogah na četrtem mestu:

1. ELAN	762,8 točk
2. VERIGA	754,0 točk
3. LIP Bled	600,3 točk
4. GG BLED	409,4 točk
5. ISKRA Otoče	400,0 točk
6. Obrtniki	297,8 točk
itd.	

4. mesto je izredno lepa uvrstitev, ki bi jo z večjo udeležbo v namiznem tenisu in kegljanju lahko obdržali. Zato komisija za šport vabi vse, da se teh preostalih tekmovalcev udeležijo.

Tekmovanje v kegljanju bo v mesecu novembru. Prijavite se lahko:

TOZD Godarstvo Pokljuka
TOZD gozdarstvo Jesenice
TOK
TOZD gozdarstvo Bohinj
TOZD gozdno gradbeništvo
TOZD gozdno avtoprevoznništvo
DSSS

Donaval Antonu
Gartner Francu
Vidic Ferdu
Pikon Andreju
Zalokar Slavku
Sodja Zdravku
Šemrl Janezu

Janez Šemrl



Vse, ki se zanimajo za rekreacijo, obveščamo, da se lahko pridružijo delavcem Lesno industrijskega podjetja Bled vsak petek od 20. do 22. ure v telovadnici Osnovne šole Bled.

Komisija za šport in rekreacijo

Občinsko sindikalno prvenstvo v namiznem tenisu

Sindikalne športne igre za leto 1985 se bližajo zaključku. Namizni tenis je predzadnja panoga v okviru programa. Tekmovanje je bilo kot že vrsto let v osnovni šoli Radovljica v organizaciji Športnega društva Mošnjje. Boji za naslove so trajali od 9. do 13. ure. Tekmovalci so se udeležili v vseh kategorijah, rezultati pa so sledeči:

Ženske do 30 let:

8. mesto Papler Vida
Nastopili sta še Pretnar Brigita in Bizilj Alenka.

Ženske nad 30 let:

7. mesto Praprotnik Marija
8. mesto Osterman Ana

Moški do 27 let:

Kokalj Feri in Žmitek Iztok sta izpadla v predtekmovalcu.

Moški 28—40 let

Vsi predstavniki izpadli v predtekmovalcu: Boškovski Drago, Torkar Miha, Kunčič Franc, Šemrl Janez.

Moški nad 40 let

Nastopili so trije naši tekmovalci.

V predtekmovalcu je izpadel Ahac Boris, Košir Janez je za las izgubil vstop v finale, najbolje pa se je uvrstil Kunstelj Štefan, ki je v finalni skupini zasedel 2. mesto in si priigral srebrno odličje.

V celoti je naš uspeh izreden, saj še nikoli nismo imeli toliko predstavnikov kot letos. Vsi pa smo tekmovalce izkoristili za sprostitev in nabiranje moči za nove delovne naloge.

Janez Šemrl

Prikaz društva psoriatikov SR Slovenije

Človek in psoriaza

Društvo psoriatikov SR Slovenije bilo ustanovljeno 19. 1. 1979. Namen društva je uvesti enotno evidenco članov ter ob pomoči zdravstvenih in drugih ustanov in na strokovno utemeljen način obravnavati obolele za psoriazo — jim pomagati. Po oceni je v SR Sloveniji psoriatikov okrog 30 do 40 tisoč, ali približno toliko kot sladkornih bolnikov. Glede na število obolelih domnevamo, da je v vsaki organizaciji združenega dela zaposlenih določeno število psoriatikov, zato želimo po petletnem delovanju razširiti svojo dejavnost in v širšo akcijo vključiti tudi organizacije združenega dela in delovne skupnosti. Ta namen želimo uresničiti v dveh fazah in to:

1. v sodelovanju z zdravstvenimi ustanovami in zdravniki dermatologi želimo nuditi psoriatikom čimveč strokovne pomoči v sodobnem načinu zdravljenja psoriaze, pomagati v okviru društva v raznih situacijah skupaj z okoljem, kjer delajo in živijo in jih tako čimdlje zadržati na delu kot enakovredne in družbi spoštovane oz. delovno uspešne sodelavce.

2. nadaljevati delo naših usmeritev, predvideti boljše organiziranost in večjo intenzivnost pri zdravljenju psoriaze. So in bodo primeri, ko posamezni bolniki potrebujejo specifično obravnavo in družbeno pomoč. Temu vprašanju pa v preteklosti iz več razlogov, subjektivne in objektivne narave, ni bilo namenjeno dovolj pozornosti.

Da bi psoriatiki v SR Sloveniji dobili čimbolj izčrpne podatke o psoriazi — luskavici in sodobnih načinih zdravljenja te bolezni ter o društvu psoriatikov Slovenije, ki organizira občasna predavanja in posvete o zdravljenju psoriaze.

V našem akcijskem programu društva, ki je bil sprejet na letošnji letni skupščini, smo si zadali sledeče naloge:

1. Utrditi vlogo društva — združevanja tako, da se pridobi čimveč članstva po posameznih teritorialnih področjih. Na teh področjih organizirati aktivne

Aktivom posredovati naloge. Zadolžiti člane za aktivno delo na svojem področju, v skladu z akcijskim programom.

2. Organizirati oblike in metode dela, da društvo pridobi družbeno vlogo, ki mu v družbi pripada. Ob tem pa najti oblike zbiranja finančnih sredstev za učinkovitejšo organizacijsko dejavnost.

3. Povezati se z zdravstvenimi skupnostmi, glede uveljavljanja zahtev klimatskega zdravljenja, nabave zdravil, oprostivne participacije, itd.

4. Popestriti je potrebno obveščanje: o problematiki, o delu, o težavah in o zahtevah psoriatikov v celotni slovenski javnosti, kakor tudi ustrezne pristojne družbeno-politične organe. Zato bo potrebno zagotoviti redno izdajanje glasila, s članki pa se vključiti v druga glasila.

5. Z zdravstveno organizacijo Veli Lošinj, turistično organizacijo in KS urediti probleme v zvezi z zdravljenjem psoriatikov.

6. Aktivne po posameznih regijah organizirati tako, da bodo imeli svoj status in aktivni odnos pri razreševanju statusa bolnikov, nudili pomoč, sodelovali z zdravstvenimi in drugimi organizacijami, z namenom izhoda iz anonimnosti in uveljavljanja pravic iz zdravstvenega varstva.

7. Aktivneje sodelovati z organizacijami, ki vršijo znanstvene raziskave s področja psoriaze, na podlagi posebnega sporazuma.

8. Povezati se z drugimi društvi psoriatikov v Jugoslaviji in v tujini z namenom izmenjave izkušenj boljšega zdravljenja in poenotenja pravic in obveznosti iz naslova zdravljenja in določanja statusa bolnikov.

Luskavica (psoriasis vulgaris)

Je dokaj pogosta, nenalezljiva, dedna kožna bolezen, za katero so značilna rdečkasta, z luskami pokrita kožna žarišča, ki se med sabo združujejo v večja in trajajo različno dolgo časa. Potek bolezni je običajno kroničen. Pri posameznih rasah je različno razširjena, pri Evropejcih

se pojavlja v 1,5 do 2%. Točni vzroki bolezni niso znani, zato je ne znamo zaenkrat dokončno pozdraviti. Za nastanek oziroma izbruh oblezni so važni naslednji dejavniki:

1. Dednost — če ima eden od staršev luskavico, je do 30% verjetnosti, da jo bodo imeli tudi otroci, če pa jo imata oba, je verjetnost do 60%.

2. Dejavniki, ki bolezen lahko izzovejo pri tistih, ki nosijo skrito bolezen so: različne poškodbe, druge bolezni (npr. angina), spremembe v ravnovesju žlez z notranjim izločanjem, težki duševni pretresi, itd.

Luskavica se redko pojavi pred tretjim letom starosti, prvi znaki so često opazni med šestim in osmim letom, največkrat pa se pojavi v ali po puberteti. Včasih nastane prvi izbruh šele v starosti. Rdečkaste in luskaste plošče na komolcih, kolenih ali križu so najpogostejša oblika bolezni. Lahko pa se razširijo, zlijajo med sabo, tako, da postane rdeča, zadebeljena in luskasta koža celega telesa. Včasih otečejo tudi sklepi, drugič se pojavijo na koži še gnojni mehurčki. V takšnih primerih je tudi bolnik prizadet, ima vročino, je slabo pokreten. Taki primeri so na srečo redki. Bolezen pa lahko tudi izgine in ne pusti sledov ali brazgotin. Bolezen ni nalezljiva. Pri boleznih, ki je tako različna, je tudi nemogoče govoriti le o enem načinu zdravljenja. Vsakega bolnika je potrebno individualno obravnavati. V grobem lahko razdelimo zdravljenje luskavice na:

1. Splošne, nespecifične ukrepe — to je predvsem seznanja-

nje bolnika in njegove okolice z naravo bolezni, pomiritev bolnika, če ga je to spoznanje potrlo, odstranjevanje kroničnih vnetnih procesov v organizmu, odvajanje alkohola, itd.

2. Klimatoterapija in bajleorehabilitacija — izkoriščanje zdravilnega vpliva sončnih žarkov, tople morske vode, določenih termalnih vod, kar predstavlja pri luskavici zelo važen del zdravljenja.

3. Lokalno zdravljenje — vsakodnevno mazanje z mazili, ki so za obliko bolezni, ki jo bolnik ima, najprimernejša.

4. Zdravljenje s hormonalnimi ali citostatičnimi tabletami in injekcijami.

5. Selektivno ultravijolično obsevanje in fotokemoterapija.

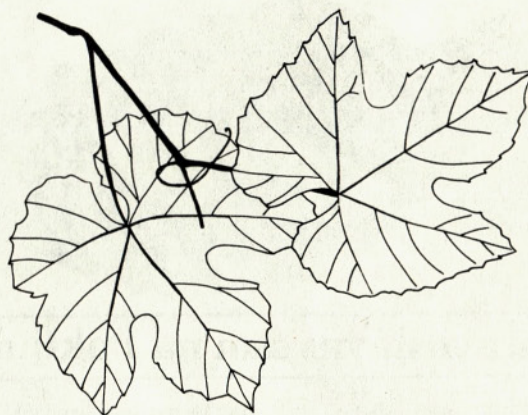
6. Zdravljenje z modernimi sintetičnimi derivati A vitamina.

7. Kombinacije različnih oblik zdravljenja.

Ne glede na to, katero obliko bolezni ima bolnik, ali se zdravi v bolnici ali doma in hodi le na ambulantne kontrolne preglede, bo k njegovemu zdravljenju bistveno prispevalo razumevanje njegove ožje okolice — družine in sorodnikov in prav tako širše okolice — sodelavcev, prijateljev in znancev.

Vsak, ki želi postati član društva psoriatikov SR Slovenije, naj pošlje pristopno izjavo z matičnimi podatki ter točnim naslovom tajnici društva — Marija Kolman, Visoče 3, 64290 Tržič.

Članarina znaša letno 200,00 din in jo vsak lahko poravnava s spl. položnico in to na naslov: Društvo psoriatikov SRS, Ljubljana, Lavričeva 4a, št. žiro računa: 50102-678-77521.



Na Pokljuki

Ko nam je tovarišica povedala, da bomo v četrtek 19. 9. 1985 imeli naravoslovni dan, sem se zelo razveselila. Rada hodim na izlete, ker se veliko naučim in uživam čisti zrak.

Ko smo se pripeljali na Pokljuko, smo se vsi razveselili. Tovarišica nam je predstavila gozdarja, ki nas je celo dopoldne vodil po gozdu. Pri prvem postanku smo ugotavljali, kako se razlikuje jelka od smreke, kakšna tla so v iglastem, listnatem in mešanem gozdu. Smreke, ki rastejo na Pokljuki, so stare približno do 120 let. Videli smo tudi enoletno smreko. Tudi gost mladi gozd smo videli. Odpeljali smo se do gozda, kjer sončni žarki ne sedajo do tal. Tam so

bila debela drevesa zelo tanka, ker hitro rastejo in iščejo pot do svetlobe in toplote. V gozdu je pozimi bolj toplo kot na preseki, poleti pa bolj hladno.

Ko smo se zopet vsedli v avtobus, smo se peljali proti dolini. Z gozdarjem smo se poslovili in razdelil nam je zvezke — darilo Gozdnega gospodarstva Bled. Tako se je končal obisk na Pokljuki. Malo sem bila utrujena. Bila sem zelo vesela tega dne. Rada bi še preživljala takšne dni v gozdu.

Martina Hribar,
4. a razr.
Osnovna šola
bratov Žvan
Gorje



Prvi gozdarski potapljač?

Doslej je bilo znano le najvišjim sferam, da potrebujemo tudi gozdarskega potapljača. Ker smo samoupravna organizacija, moramo ustrezno informirati tudi osnovne proizvajalce o zadevnih načrtih.

Povod za tako odločanje je dogodek, ki se je primeril pomladi 1981 na bregu Bohinjskega jezera, kjer sta Martin in Stane vlačila s traktorjem ferguson posekane sušice k cesti. Medtem, ko sta pripenjala oblovino na vezalke, je traktor potihoma ropotal in naveličan čakal na voznika. Še danes ugibajo dejanski vzrok, zakaj se je ferguson samogibno odpeljal proti jezeru in vrla moža sta komaj utegnili ugledati dimnik nad jezersko gladino. Traktor je bredel v globino.

Tragedija je bila popolna potem, ko so se žične vrvi snele z bobnov, ker niso bile pravilno pritrjene in nič ni vezalo traktor na obalo. Tedaj je stopil na sceno revirni gozdar Peter v čolnu in ugotovil, da čaka traktor v globini 10 metrov zarit v jezersko blato.

Poskusi, da bi ga ujeli z akom kot veliko ribo, niso uspeli. Preostalo je samo še eno, da ravnateljstvo priskrbi potapljača.

Edino srečno točko v zgodbi je predstavljalo blejsko potapljaško društvo, ki je poslalo prijaznega potapljača, da bi v mrzli bohinjki vodi opravil naporno in nevarno delo. Prvo vezanje ni

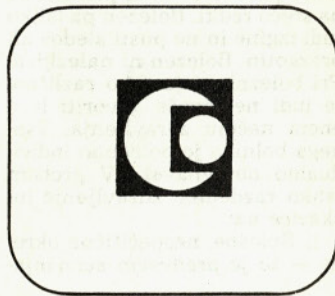
bilo uspešno, ker je bil ferguson privezan previsoko in ga Ivo z drugim fergusonom ni mogel iz vleči. Toda drugič je uspelo.

Potapljač sprva ni hotel računati, toda čez pol leta je le prišel račun po pošti. Toda večji strošek je predstavljalo popravilo utopljenca, ki je skrivil ojnico in še nekaj malenkosti. Okoli sedem starih milijonov je bilo potrebno plačati.

Sedaj že nekateri posamezniki skrivaj trenirajo potapljanje v različnih strupenih tekočinah, da bi si pridobili najboljše pogoje ob pričakovanem razpisu. Računamo na dobro plačo, ki se bo izcimila iz nove metode ocenjevanja težkih delovnih pogojev od A1 do D4. Težko, da bi lahko dobil kdo več točk.

Če bomo z nastavitvijo potapljača pohiteli, lahko upamo, da bomo prišli celo v kakšno knjigo rekordov.

Ivan Veber



Naravoslovni dan na Pokljuki

Na Pokljuko smo odšli z namenom, da si ogledamo gozd. Na Mrzlem studencu smo se ustavili in počakali tovariša Podlogarja. Nato smo se odpeljali v gozd.

V gozdu smo si ogledali glavne drevesne vrste poključkega gozda. Med seboj smo primerjali jelko in smreko. Videli smo krmišča za živali. V krmiščih je bila krma. Lovci skrbijo, da so pozimi krmišča polna. Ogledali smo si tudi past za smrekovega lubadarja. Past je narejena iz odtočne cevi. Odtočna cev je premazana z lepilom in posuta z žagovino. V cevi je vrečka z vonjem, ki privabi smrekovega lubadarja. Na cevi so luknjice, skozi katero zleze lubadar. Na koncu cevi je kozarec, v katerem je prašek za pomivanje posode. Ta kozarec je treba zamenjati po desetih dneh. Vrečke, ki privabijo lubadarja, je treba zamenjati po enem mesecu. Luba-

dar je majhen hrošček, ki meri osem milimetrov. Ko ga past privabi, zleze skozi luknjico in pade v kozarec. Smrekov lubadar napada stara in poškodovana drevesa. Pod lubjem vrta rove, kjer samice odlagajo jajčeca. Če lubadar napade drevo, ga je treba opazovati. Ko je v drevesu veliko lubadarjev, veje požagajo, lubje pa požgejo. V gozdu živijo tudi drugi škodljivci. To so razne žuželke, gosenice, hrošči in listne uši.

Ko smo se vrnili na Mrzli studenec, nam je tovariš Podlogar podaril zvezke. Zelo smo jih bili veseli. Teža naravoslovnega dne se bomo še dolgo spominjali. Zahvaljujemo se Gozdnemu gospodarstvu Bled in tovarišu Podlogarju.

Tina, Urška, Polona in Lucija
4. b razred
OŠ Gorje

Bohinjsk stoh

Koko so u Bohino cimpral, je pravu ta star Jerouc s Stare Fežine.

»Sem cimprou in zidou od svojga dvaindvajsetega leta, po pvaninah sem naredu velik staj.

Tole je stoh na eno drvó.

Čim deblej je stogovc ali stoženk, bolj je.

Na pvanin sem ga kar stesou s pvančako.

Formo ma tako, da je čednejši za pogledat.

Naš stoh ma tri kobile. Jih koj na tleh povežemo, po jih pa vzdignemo u left.

Narazen stoji za en stoženk zarad vetra.

Stoženk je po narav utesan kokr ustvarjen, da je mau kriv odspod.

En štant ma dvanajst pantov.

Pant je vezan notr u stoženk.

Drevesni oklep ma dva oklepa: enga zgornega in enga spodnega.

Štant ma pvanke.

Na špirah so letvé.

Na letvé pride streha.

Špira je vsaka na polovic zarezana.

Streha je iz smrekovih dil.

Skodle so macesnové, morajo bit kvane, le predraje pridejo, so pa več ko pou bolše kokr smrekove dile.

Na slemeno je zgornji žleb, da se streha obvaruje.

Končne pvanke so ravne, učas pa je čop.

Pri čopo pride za streho krit velik skodl, bolj je ravno.

Ta druga štanga pride skoz stoženk, da je bl uvezan.

Uveže se pa takrat, ko se ga postavlja. Ta druge štange pa ne grejó skoz, grejó le po deset centimetrov notr.

To je pa paučenk. Use mere se ravnaajo po nemó.

Žito je obdevan, detelo bomo obdeval.

Na dva drevesa spravmo kvajo; orodje, vojtre, drevesa, vozove spodaj.

Shodi so potrebni pr obdevanju. Shod se postav poprek.

Če je stoh bl na sonc, bólš je, narbl je fajm, če je na poudan.»

(Navodilo je priloženo projektu, ki ga je izdelal Arhitekt biro KRANJ.)

Naš naravoslovni dan

V četrtek smo imeli naravoslovni dan. Zbrali smo se pred šolo in se odpeljali na Pokljuko.

Na Pokljuki smo videli raznovrstno drevje in grmovje. Videli smo tudi past za lubadarje. Čutili smo, da je na Pokljuki drugačen zrak, kot je v Gorjah. Po gozdu nas je vodil tovariš Podlogar, ki je zaposlen pri GG Bled. Razložil nam je veliko novega, kar se dogaja v gozdu. Vsi smo ga z zanimanjem poslušali.

Po ogledu gozda smo spoznali, da so gozdovi res naše veliko bogastvo.

Skumavec Romana,
4. a. r.
Osnovna šola
bratov Žvan
Gorje

Dopisujte



Odgovorni urednik: Jože Podlogar. Tehnični urednik: Milena Černe.

Člani: Ivan Veber, Alojz Mertelj, Nikolaj Lapuh, Tadej Vidic, Albert Vidic, Boris Ahac.

Tisk: TK Gorenjski tisk Kranj. Naklada: 600 izvodov.