

ENERGOINVEST, TOVARNA TRANSFORMATORJEV

Uspešno prodiranje na Bližnji vzhod

Sodelovanje pri elektrifikaciji dežel v razvoju — Uresničujejo sanacijsko-investicijski program

V veliki delovni organizaciji Energoinvest iz Sarajeva so imeli 25. decembra lani referendum. Člani delovnega kolektiva so namreč glasovali za novo samoupravno organiziranost. Tako je Energoinvest postaj sestavljena organizacija združenega dela, toždi pa samostojne organizacije združenega dela. Ena izmed njih je tovarna transformatorjev na Ornučah.

Energoinvest, tovarna transformatorjev je delovna organizacija, v kateri 370 zaposlenih proizvaja več vrst transformatorjev električne energije. Sestavljajo jo sektorji elektroprometa, nafte in aluminija. Ljubljanska delovna organizacija izvaža velik del svoje proizvodnje, saj v sozvozu Energoinvest sodeluje pri elektrifikaciji dežel v razvoju. Njihove izdelke srečamo v Indoneziji, Pakistanu, v zadnjem času pa predvsem v Egiptu, Libiji in Iraku.

K energoinvestu so se priključili leta 1960. Vzrok za to je bil preširok proizvodni program, s katerim niso več sledili razvoju v svetu. Po priključitvi so se usmerili na izdelovanje transformatorjev, druge proizvode pa prenehali izdelovati. S tem so znižali stroške in izboljšali kvaliteto, tako da so dosegli evropsko raven in lahko začeli izvažati cele objekte.

Leta 1967 so dogradili novo tovarno in to je bil začetek težav. Med gradnjo so morali zaradi povečanih stroškov zmanjšati obseg investicije, odpovedali pa so se tudi delu tehnične opreme. V predračunu za novo tovarno niso zajeli trajnih obratnih sredstev, zato so morali poslovati že od vsega začetka s kratkoročnimi krediti, zanje pa odplačevati visoke anuitete in obresti. Razumljivo, da na tak način niso dosegli pričakovanih rezultatov, še posebno, ker so

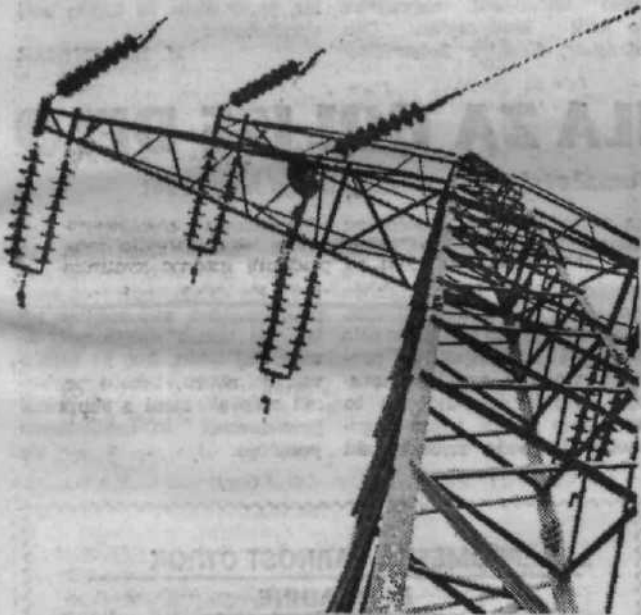
spet začeli zaostajati za tehnološkim razvojem, čeprav so v Franciji kupili licenco za izdelovanje transformatorjev.

Da bi izboljšali svoj položaj in zadostili vedno večjemu povpraševanju na trgu, so naredili program za posodobitev proizvodnje. Program ni bil sprejet, ker si za njegovo izvedbo niso mogli zagotoviti sredstev, lastnih pa zaradi nizke akumulativnosti niso imeli. Tako so ostali razpeti med vedno večjimi potrebami trga in maličine delovne organizacije ter pomanjkanjem finančnih sredstev. Prišlo je tudi do nesporazumov z Energoinvestom, saj so bili prepričani, da bi morala delovna organizacija skrbeti za razvoj svojih tozdov, tako da bi združevali sredstva za razširjeno reprodukcijo na nivoju delovne organizacije.

Iz težav so se rešili s pomočjo gospodarske zbornice SRS, občine iz Ljubljanske banke. Uspelo jim je dobiti finančna sredstva za uresničitev sanacijsko-investicijskega programa, ki je imel le preventiven značaj, saj niso poslovali z izgubo. Izdelali so tudi interni program, v katerem so zajeli vzroke, ki so jih privedli v tak položaj. Predvideli so, da bodo kar najhitreje uredili medsebojne odnose, izboljšali organizacijo in zmanjšali stroške znotraj tozda. Uresničevanje teh skid. pov je dalo kaj kmalu vidne rezultate. Čeprav se v lanskem letu ostanek dohodka ni bistveno povečal, so odvedli veliko več v amortizacijske sklade.

V novem poslovnem obdobju nameravajo proizvesti za 245 milijonov dinarjev izdelkov. Od tega naj bi izvozili kar 42 odstotkov ali za 101 milijon dinarjev, dosedanja gibanja pa kažejo, da bodo plan celo presegli.

DUSAN RENČELJ



Bežigrasko gospodarstvo je uspešno končalo leto 1976, za katerega je značilna vrsta sprememb v družbenem in ekonomskem smislu. Pogoje gospodarjenja sta zaostrišla predvsem zakona o zagotavljanju plačil med uporabniki družbenih sredstev in o ugotavljanju dohodka, zakon o združenem delu pa je dal našemu gospodarstvu novo družbeno vsebino. Zato je za poslovno leto 1976 značilno stalno prilagajanje novim pogojem, ki so ga v prvi polovici leta oteževale še posledice poslavljajoče se svetovne gospodarske krize. Medtem ko so v drugih državah že krepko povečevali gospodarsko rast, smo v Jugoslaviji šele v drugi polovici leta 1976 začutili splošno oživitvanje in konjunkturo. Konec lanskega leta in predvsem v prvih letošnjih mesecih pa je že čutili močan vzpon, ki ga spremljajo značilnosti kot so: pritisk na cene, denarna emisija, inflacija in drugo.

Da tudi bežigrasko gospodarstvo pri teh splošnih tendencah, ki jih zaznavamo v Jugoslaviji, ni izjema, je moč razbrati iz analize gospodarjenja v naši občini, ki jo je pripravil in obravnaval občinski izvršni svet. Gospodarstvo občine se je v lanskem letu intenzivno prilagajalo novim družbenoekonomskim pogojem gospodarjenja ter kljub kriznim mesecem pokazalo veliko stopnjo prilagodljivosti; sistemske spremembe dajejo v zaključnih podatkih o gospodarstvu že zelo realno sliko stanja. Ta je ugodna, saj smo lani ustvarili 19,3 milijarde din celotnega dohodka, kar je nominalno 6 odstotkov več kot leto poprej. Ker so se stroški povečali samo za štiri odstotke, je doseženi dohodek, torej novoustvarjena vrednost, 3,7 milijarde ali 19 odstotkov več kot leta 1975. Ob upoštevanju povišanja cen se ta odstotek sicer zniža, vendar je realno povečanje dohodka za 7 do 9 odstotkov še vedno dober rezultat naših prizadevanj v preteklem letu. Izredno pomemben je tudi podatek, da izgub praktično ni bilo; le Labod tozd TIP-TOP in Prod sta zaključila leto z negativnim rezultatom, vendar sta obe izgubi že pokrtili. Tako ugoden izid je nedvomno tudi rezultat obsežne in učinkovite družbenopolitične akcije, saj je še ob devetmesečju lani 24 organizacij združenega dela doseglo preamajhen dohodek za kritje pogodbenih, zakonskih in samoupravno dogovorjenih obveznosti ter osebnih dohodkov.

Silko bežigraskega gospodarstva osvetljujejo še nekatere kategorije: ekonomičnost poslovanja (hitrejšo povečevanje celotnega dohodka kot rastejo stroški) je izboljšana kar za tri odstotke, produktivnost, torej razmerje doseženega dohodka in

NA PRAVI POTI

amortizacije nad predpisanimi stopnjami na zaposlenega, je večja za 17 odstotkov, le rentabilnost (doseženi dohodek na povprečno uporabljena sredstva) je za dva odstotka nižja kot leto poprej. Produktivnost velja primerljati tudi s povečanjem osebnih dohodkov — ti so narasli za 16 odstotkov, torej je to razmerje zadovoljivo, čeprav je še vedno 65 organizacij združenega dela, ki niso upoštevale načela skladnosti obeh kategorij.

Zelo pa so opazna nesorazmerja v delitvi dohodka. Do lani je najhitreje rasla osebna poraba, vendar je imela zaradi hitrejši rasti splošne in skupne porabe v lanskem letu celo nekoliko nižji delež v delitvi kot leto prej. Splošna in skupna poraba sta dosegli delež 44,3 odstotka družbenega proizvoda, osebna poraba 32,2 odstotka, delež sredstev za razširjeno reprodukcijo pa je zmanjšana in znaša 26,5 odstotka družbenega proizvoda. Podatek je zaskrbljujoč, saj reprodukcijska sposobnost gospodarstva na račun splošne in skupne porabe hitro pada, obremenitve gospodarstva pa močno naraščajo.

Likvidnost je bila zelo dobra, denarja je bilo na žiro računih celo preveč. Ob tem so zanimivi podatki o investicijah, za katere so lani namenili skoraj 1,3 milijarde din. To je sicer veliko, vendar še ne dovolj. Ob naraščajoči investicijski dejavnosti je namreč opaziti pomanjkanje kvalitetnih investicijskih projektov, tudi trajnejših lastnih investicijskih sredstev brez združevanja ni dovolj, čeprav je investicijska sposobnost zelo zadovoljiva. To pa daje osnovo za pogumne napovedi družbenega plana občine za leto, saj bomo s povečanim investiranjem — torej realiziranjem tega, kar smo že ustvarili — dosegli še ugodnejše rezultate in večjo gospodarsko rast.

Bežigrasko gospodarstvo se je dobro odrezalo tudi na področju mednarodne menjave, kjer smo zabeležili presežek izvoza nad uvozom in pri tem dosegli tudi nekaj zavidanja vrednih rezultatov.

Analiza gospodarjenja torej kaže, da smo lani v občini dobro gospodarili. Ne še najbolje, a vendar bolje kot leto poprej. Upošteva je trende, ki so proti koncu lanskega leta postajali vse jasnejši, pa smo lahko optimisti tudi glede poslovanja v tem letu — seveda, če bomo vsi delovni ljudje še dosledneje uresničevali naloge, ki smo jih zapisali v naše dogovorjene akte.

STANE DROLJC

KREPEK KORAK V PRIHODNOST

Ko smo v eni prejšnjih številčk pisali o krajevni skupnosti Šentjakob-Podgorica in nadregah v sveti s razširitvijo vrtca, smo omenili tudi možnost razširitve industrijske cone IR Soteska oziroma sosednja Belinka. To vprašanje terja seveda temeljitejšo obravnavo, zato smo se pogovarjali z dr. Andrejem Ocvirkom, vodjo razvoja v Belinki.

V sklopu združevanja kemične industrije ljubljanske regije (poleg Belinke sodijo sem še Ilirija-Vedrogl in Teol) se že nekaj časa pojavlja vprašanje lokacije skupnih objektov, ki naj jih omenjeni kolektivi uresničijo v svojem petletnem razvojnem programu. Teol se je še pred časom skušal vključiti v industrijski rezervat Most, vendar so le-tega oddali predelovalni industriji. Kaže, da tudi Ilirija na Viču nima nikakršnih možnosti za razširitev zahtevnejše kemične industrije.

Belinka zdaj izgrajuje in modernizira infrastrukturo. Sem sodijo industrijski tir do Črnuč do Belinke, vodovod in vodna črpališča, kanalizacija s vsemi tehnološkimi odpadkami, potrebne čistilne naprave, skladišča, transportne poti in podobno.

V investicijske programe so vložili še precejšnja sredstva, nekaj te infrastrukture, npr. železnice, vodovod in skladišča, pa bi potrebovali še sedaj.

»Rad bi povedal, da gradnja industrijskega tira ki bo veljala okoli 40 milijonov dinarjev, ne moremo enako vrednotiti, če bomo po njem prepeljali 50 tisoč ton surovin in izdelkov ali pa sto do dvesto tisoč ton. Vključujemo se seveda v razvoj celotne prometne politike pri nas, ki si vse bolj prizadeva, da bi težke tovore prerasmerili s ceste na železnico. Bazične kemične industrije, kamor sodi tudi Belinka, si seveda brez teh težkih tovorov ne moremo zamisliti.

Z razširitvijo spremenjenega urbanističnega plana Ljubljane, ki obsega razširitev zaščitenih območij vodovodnih črpališč in v skladu z izdelanim programom razvoja smo se konec lanskega leta začeli na vseh strokovnih službah, ki so odgovorne za prostorsko planiranje, pogovarjati o razširitvi industrijske cone IR Soteska Pri

Zgradili bodo industrijski tir do Črnuč, vodna črpališča, kanalizacijo, čistilne naprave in skladišča

tem smo na LUZ najprej naleteli na precejšnje nasprotovanje tistih, ki načrtujejo stanovanjsko gradnjo. Po veljavnem urbanističnem programu iz leta 1972 je namreč ta industrijska cone obdana s zazidljivimi površinami BS 203. Zato je razumljiv velik interes, da bi stanovanjske površine tu tudi ostale.

V akciji za razširitev industrijske cone je prišlo do nesoglasja s krajanom; predvsem zato, ker naj bi Belinka po njihovem mnenju zavirala razširitev bližnjega vrtca. Seveda se prebivalci boje tudi ekoloških vplivov, slabih emisij v zrak in semljo.

V sveti s tem je bil na krajevni skupnosti precej buren sestanek. Krajanji so namreč poudarili, da o razvoju Belinke in načrtih niso vedeli ničesar, trdili so, da se boje za videz svoje krajevne skupnosti in naravno ekološko ravnovesje.

Vendar moram poudariti, da bi občani morali biti seznanjeni s razširitvami in načrtovanimi gradnjami, saj ima Belinka v matični krajevni skupnosti tudi svojega predstavnika. Razen tega je morala tudi krajevna skupnost dati svoje mnenje k vlogam za gradbena dovoljenja,

ki jih je Belinka vložila na občin.

Problem emisij v zrak se je pri sedanjih proizvodnih res pojavil, vendar le do konca lanskega novembra, in to na enem samem mestu — pri skladiščanju borove rude razorit. Takrat je z nosilnim srazom pnevmatskega transporta odšlo v ozračje nekaj kilogramov boratov dnevno. Borati sicer nimajo nobenega škodljivega vpliva na človeka, rastlinam pa kot mikroelement v manjših količinah celo pospešuje rast... Vendar je bila do konca novembra emisija boratov v zrak prevelika in je zaradi večjih količin res zavirala rast nekaterih rastlin, čeprav le v ožji okolici Belinke.

Ob tem bi rad opozoril, da dober del krivde ne gre pripisati Belinki, ampak predpisom za uvoz opreme. Belinka ima namreč že od leta 1974 vloženo vlogo za uvoz čistilne naprave, vendar le-ta še do danes ni ugodno rešena. Ker domačih čistilnih naprav tudi ni bilo, smo jo bili prisiljeni konstruirati sami. Tako od konca novembra s njo uspešno preprečujemo slabe emisije v zrak.

Treba je tudi povedati, da krajanji niso bili natančno poučeni o gradnji oziroma razširitvi

vrtca v Šentjakobu. Belinka namreč s svojim predlogom za razširitev industrijske cone noče posegati na območje obstoječe stanovanjske gradnje niti ne na območje, kjer še stoji vrtec. Resnica pa je, da nas je inšpekcijska služba na razgovoru na LUZ vprašala, če je bila prvotna lokacija za vrtec, ki je že zgrajen, res dovolj pretehtana, saj je tako rekoč na samem robu IR Soteske.

Belinka torej s svojim predlogom za razširitev industrijske cone ne posega v obstoječe stanovanjske površine, saj bi se rada razširila le proti severu in južno od ceste Črnuče—Šentjakob.

Temeljna odločitev o možnosti širjenja Belinke južno od ceste Črnuče—Litiča do Save pa je povezana s zaščitenimi conami vodnega rezervata. Službi za urbanizem smo glede na razvrstjen urbanistični plan podali vrsto pripomb, med njimi, da naj se površine predvidene varstvene cone s južno od železnice do Save ohranijo kot rezervat za industrijo po letu 1985. Torej naj teh površin ne bi sasedli s stanovanjsko gradnjo, ki je sicer v varstveni coni s dovoljena. Posledica tega predloga pa bo preusmeritev črpališča Jarški brod za tehnološko vodo, ki je Ljubljana še danes potrebuje okoli 600 l/sek.

Belinka se trudi razširiti industrijsko območje IR Soteska zato, da bi lahko uresničila svoj program in program sosednja Statistični podatki namreč govore, da ekonomska moč ljubljanskega gospodarstva pada in da je rast družbenega produkta počasnejša kot v nekaterih drugih mestih. Vzroke za to pa je treba iskati v razdrobljenosti in problematiki strukturi industrije.

Upamo torej, da bomo pri svojih prizadevanjih, da bi razširili industrijsko cono, našli na podporo občinskih organov, družbenopolitičnih in drugih skupnosti občine in mesta. Seveda želimo, da bi razširitev usklajevali z vsemi, ki imajo na tem območju kakršenkoli interes, pri čemer mislimo zlasti na krajevno skupnost. Skušali bomo najti rešitev, ki bi vsaj do določene mere ustrezala vsem — v nasprotjem primeru se bomo pač morali odločiti za selitev drugam...» je dejal dr. Andrej Ocvirk.



belinka