

ekonomsko ogledalo

junij 2014, št. 6, let. XX

Ekonomsko ogledalo
ISSN 1318-3818

št. 6 / letnik XX / 2014

Izdajatelj: UMAR, Ljubljana, Gregorčičeva 27

Odgovarja: mag. Boštjan Vasle, direktor

Glavna urednica: mag. Barbara Ferik

Pri pripravi tekočih gospodarskih gibanj so sodelovali (po abecednem vrstnem redu):

Jure Brložnik; Urška Brodar; mag. Gonzalo Capriolo; Janez Dodič; mag. Marjan Hafner; Slavica Jurančič; Mojca Koprivnikar Šušteršič; dr. Tanja Kosi Antolič; Janez Kušar; dr. Jože Markič; mag. Tina Nenadič; Mitja Perko, mag.; Jure Povšnar; mag. Ana T. Selan; Dragica Šuc, MSc

Uredniški odbor:

mag. Marijana Bednaš, Lejla Fajič, dr. Alenka Kajzer, mag. Rotija Kmet Zupančič, Janez Kušar, mag. Boštjan Vasle

Priprava podatkov, oblikovanje grafiknov: Bibijana Cirman Naglič, Marjeta Žigman

Oblikovanje: Katja Korinšek, Pristop

Računalniška postavitev: Ema Bertina Kopitar

Tisk: SURS

Naklada: 120 izvodov

Kazalo

Aktualno	3
Tekoča gospodarska gibanja	5
Mednarodno okolje	7
Gospodarska gibanja v Sloveniji	9
Trg dela	14
Cene	16
Plačilna bilanca	19
Finančni trgi	20
Javne finance	22
Okvirja	
Okvir 1: Ukrepi ECB za spodbuditev okrevanja gospodarstva	8
Okvir 2: Trg nepremičnin – 1. četrletje 2014	12
Statistična priloga	25

Pri pripravi Ekonomskega ogledala so bili upoštevani statistični podatki znani do 4. julija 2014.

S 1. januarjem 2008 je v državah članicah Evropske unije začela veljati nova klasifikacija dejavnosti poslovnih subjektov NACE Rev 2., ki je nadomestila prej veljavno klasifikacijo Nace Rev. 1.1. V Republiki Sloveniji je v veljavo stopila nacionalna različica standardne klasifikacije, imenovana SKD 2008, ki v celoti povzema evropsko klasifikacijo dejavnosti, hkrati pa jo tudi dopolnjuje z nacionalnimi podrazredi. V Ekonomskem ogledalu vse analize temeljijo na SKD 2008, razen ko izrecno navajamo staro klasifikacijo SKD 2002. Več informacij o uvajanju nove klasifikacije je dostopnih na spletni strani SURS http://www.stat.si/skd_nace_2008.asp.

Vsi desezonirani podatki za Slovenijo v publikaciji Ekonomsko ogledalo so preračuni UMAR, če ni drugače navedeno.

Aktualno

Po nadaljevanju gospodarske rasti v evrskem območju v prvem četrletju letos vrednosti kratkoročnih kazalnikov gospodarske aktivnosti in razpoložena kažejo nadaljnje izboljšanje razmer. V prvem četrletju je bil BDP evrskega območja medletno večji za 0,9 %, znova predvsem zaradi večjega izvoza, pozitivno sta k spremembi prispevala tudi zasebna in investicijska potrošnja. Rast je bila sicer nekoliko nižja od pričakovanj ECB, zato je ta znižala svojo napoved za letos za 0,2 o. t. na 1,0 %. ECB sicer podobno kot ostale mednarodne institucije pričakuje, da bo gospodarsko aktivnost spodbujalo domače povpraševanje, med tveganji za nižjo rast od pričakovanj pa izpostavlja geopolitična tveganja in manjšo gospodarsko aktivnost v nastajajočih tržnih gospodarstvih od pričakovane.

Vrednosti kratkoročnih kazalnikov gospodarske aktivnosti v Sloveniji z izjemo prihodka v trgovini na drobno so na višji ravni kot pred letom. V povprečju prvih štirih mesecev je bil realni izvoz, ki je aprila ostal na ravni prejšnjega meseca (desez.), precej višji kot v enakem obdobju lani. Obseg predelovalnih dejavnosti, ki se je aprila sicer nekoliko znižal, v letošnjem letu počasi raste in je prav tako presegel ravni iz enakega obdobja lani. Tudi pričakovanja podjetij glede povpraševanja v prihodnjih mesecih so ugodna. Gradbena aktivnost se je aprila ponovno močno okrepila in skoraj dosegla raven izpred treh let. Posebej močno se je aktivnost letos okrepila v gradnji inženjerskih objektov, nekoliko pa tudi v gradnji stavb. Prihodek v trgovini na drobno se je aprila nekoliko povečal, vendar že eno leto ostaja na podobni, zelo nizki ravni.

Rast števila delovno aktivnih se od februarja nekoliko krepi, število registriranih brezposelnih se počasi zmanjšuje, povprečna bruto plača pa stagnira (desez.). Število delovno aktivnih se je od drugega četrletja lani skromno povečevalo, od februarja letos pa se je rast nekoliko okrepila (aprila na 0,3 %, desez.). Več delovno aktivnih je bilo tudi na medletni ravni. Število registriranih brezposelnih se od marca zmanjšuje (desez.) predvsem zaradi večjega zaposlovanja, konec junija je bilo njihovo število podobno kot leto prej. Povprečna bruto plača je tudi aprila ostala skoraj nespremenjena; nekoliko se je zvišala le v javnem sektorju, in sicer predvsem v javnih družbah, po stagnaciji v zadnjih dveh četrletjih pa zaradi izplačil zadržanih napredovanj tudi v sektorju država.

Junija je bila rast cen življenjskih potrebščin 0,1-odstotna. Nizka inflacija je bila posledica sezonskih gibanj, k mesečni rasti so prispevale predvsem višje cene počitnic v paketu, znižale pa so jo nižje cene sadja. Šibko domače povpraševanje ter odsotnost cenovnih šokov iz tujine še naprej vplivata na nizko medletno rast (0,8 %), ki ostaja zaznamovana predvsem z višjimi cenami storitev. V evrskem območju je bila junija zabeležena najnižja medletna rast cen v zadnjih petih letih (0,5 %).

Stroškovna konkurenčnost se je v prvem četrletju ponovno izboljšala izraziteje kot v povprečju evrskega območja in EU. Nadaljevalo se je realno padanje stroškov dela na zaposlenega, hkrati se je povečala produktivnost dela, ki je drugo četrletje zapored izhajala predvsem iz rasti gospodarske aktivnosti. V večini preostalih članic evrskega območja in EU je bilo realno znižanje stroškov dela na enoto proizvoda manjše kot pri nas. Relativni položaj Slovenije v evrskem območju in EU se tako izboljšuje od leta 2010, a je še vedno slabši kot pred krizo.

Razdolževanje nebančnih sektorjev se postopoma upočasnjuje, banke pa se še naprej razdolžujejo v tujini; obrestne mere za podjetja ostajajo visoke, delež slabih terjatev pa se je ponovno povečal. Obseg kreditov domačim nebančnim sektorjem je bil v prvih petih mesecih letos manjši za okoli 480 mio EUR (v enakem obdobju lani za okoli 850 mio EUR). To je po naši oceni posledica nekoliko izboljšane dostopa do dolžniških virov financiranja komitentov z boljšo bonitetno oceno, vendar pogoji financiranja tudi za njih ostajajo precej zaostreni. Banke so se še naprej razdolževale v tujini. Oblikovanje dodatnih rezervacij in oslabitev se je upočasnilo, v štirih mesecih letos jih je bilo za približno 40 % manj kot v primerljivem obdobju lani. Delež slabih terjatev pa se je povečal za 0,3 o. t. na 14,8 %.

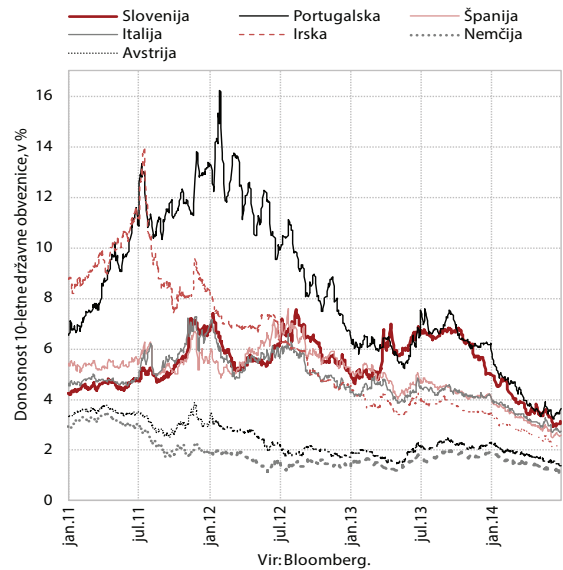
Po podatkih konsolidirane bilance je bil primanjkljaj javnih financ (707 mio EUR) v prvih štirih mesecih za 276 mio EUR manjši kot pred letom. Prihodki so bili večji za 6,8 %, odhodki pa za 0,6 %. Med prihodki je bila prvič po dveh letih zabeležena rast v vseh kategorijah. K rasti odhodkov so največ prispevale investicije in plačila obresti. Manjši pa so bili izdatki za blago in storitve ter transferji posameznikom.

tekoča gospodarska gibanja

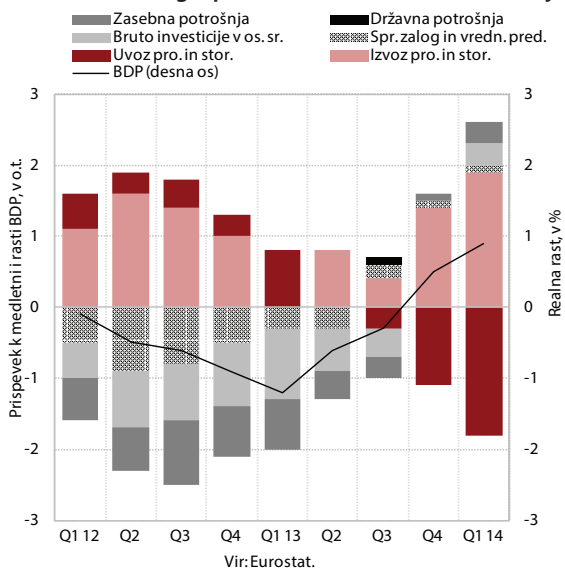
Mednarodno okolje

Po nadaljevanju gospodarske rasti v evrskem območju v prvem četrtletju letos vrednosti kratkoročnih kazalnikov gospodarske aktivnosti in razpoložnja kažejo nadaljnje izboljšanje razmer v drugem četrtletju. V prvem četrtletju se je gospodarska rast v evrskem območju nadaljevala (0,2 %, desež.). BDP je bil medletno večji za 0,9 %, znova predvsem zaradi večjega izvoza, pozitivno sta k spremembi prispevala tudi zasebna in investicijska potrošnja. Rast je bila sicer nekoliko nižja od pričakovanj ECB, zato je ta znižala svojo napoved za letno rast za 0,2 o. t. na 1,0 %. ECB podobno kot ostale mednarodne institucije pričakuje, da bo gospodarsko aktivnost spodbujalo domače povpraševanje, ki naj bi se krepilo zaradi akomodativne denarne politike, manj zaostrene javnofinančne politike, izboljšanih pogojev kreditiranja in večjega zaupanja. Med tveganji, da bi bila lahko rast nižja od pričakovanj, izpostavljajo predvsem geopolitična tveganja in občutnejšo upočasnitev gospodarske aktivnosti v nastajajočih tržnih gospodarstvih od

Slika 2: Donosnosti 10-letnih državnih obveznic



Slika 1: Struktura gospodarske rasti v evrskem območju



Slika 3: Cena sode nafte Brent in menjalni tečaj USD/EUR

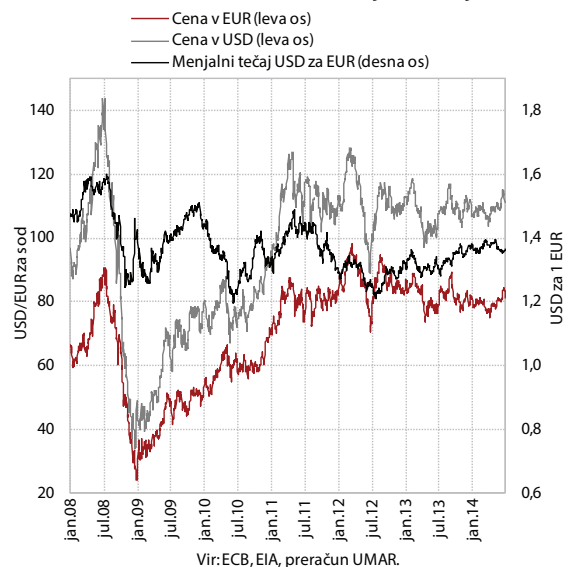


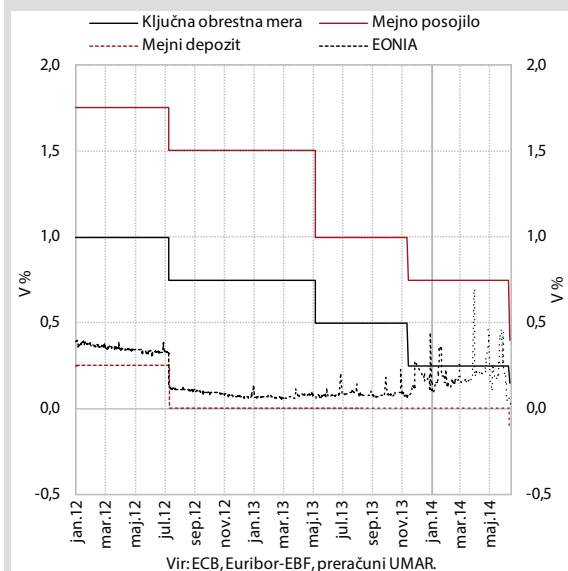
Tabela 1: Obrestne mere denarnega trga in menjalni tečaj nacionalne valute za EUR

Obrestne mere	povprečje, v %				sprememba, v b. t.	
	2013	VI 13	V 14	VI 14	VI 14/V 14	VI 14/VI 13
3-mesečni EURIBOR	0,220	0,210	0,325	0,241	-8,4	3,1
3-mesečni LIBOR za USD	0,268	0,274	0,226	0,231	0,5	-4,3
3-mesečni LIBOR za CHF	0,021	0,030	0,016	0,012	-0,4	-1,8
Tečaj	povprečje				sprememba, v %	
	2013	VI 13	V 14	VI 14	VI 14/V 14	VI 14/VI 13
EUR/USD	1,328	1,319	1,373	1,359	-1,0	3,1
EUR/CHF	1,231	1,232	1,221	1,218	-0,2	-1,1
EUR/GBP	0,849	0,852	0,815	0,804	-1,3	-5,6
EUR/JPY	129,66	128,40	139,66	138,72	-0,7	8,0

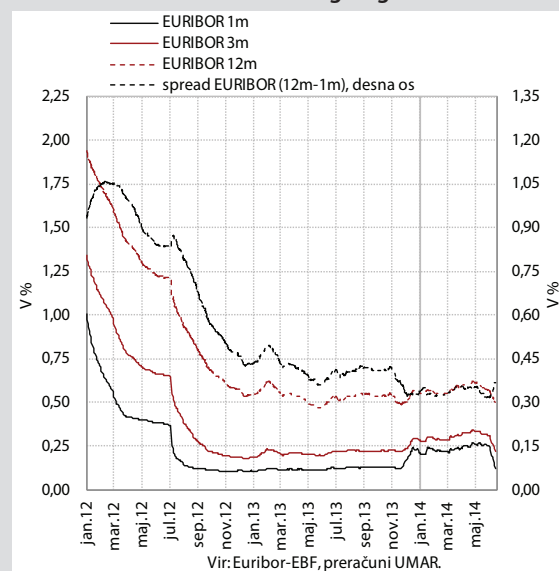
Vir: Euribor, ECB, preračuni UMAR.

Okvir 1: Ukrepi ECB za spodbuditev okrevanja gospodarstva

Svet ECB je na zadnjem zasedanju (v okviru svojega mandata ohranjanja cenovne stabilnosti) sprejel ukrepe, katerih cilj je izboljšati delovanje transmisijskega mehanizma denarne politike s spodbujanjem kreditiranja gospodarstva. ECB je tako po novembru lani junija ponovno znižala obrestne mere na najnižje ravni v zgodovini evra. Poleg ključne obrestne mere, ki je nižja za 10 b. t. (0,15 %), in obrestne mere za mejno posojanje, ki je nižja za 35 b. t. (0,40 %), skuša ECB kreditno aktivnost poslovnih bank spodbuditi tudi z znižanjem obrestne mere za mejni depozit, ki je sedaj negativna (-0,10 %). Poleg tega bo ECB nadaljevala s ponudbami kratkoročnih posojil, dodatno pa bo spodbudila okrevanje gospodarstva tudi z novimi avkcijami v okviru ciljno usmerjenih operacij dolgoročnega refinanciranja. V okviru teh bo bankam na voljo 400 mrd EUR posojil z ročnostjo štirih let po fiksni obrestni meri (0,25 %), banke pa s pridobljenimi sredstvi ne bodo smele kupovati državnih obveznic ali dajati stanovanjskih posojil, temveč jih bodo morale namensko porabiti (predvsem za kreditiranje malih in srednje velikih podjetij), o porabi pa tudi redno poročati. ECB je v okviru sprejetih ukrepov napovedala tudi ukinitvev sterilizacije, ki jo je izvajala v programu odkupa vrednostnih papirjev (SMP), kar bo zagotovilo dodatno likvidnost v višini 167,5 mrd EUR. Za izboljšanje delovanja transmisijskega mehanizma denarne politike bo ECB pospešila priprave, povezane z dokončnimi nakupi listinjenih vrednostnih papirjev¹.

Slika 4: Obrestne mere ECB


Vir: ECB, Euribor-EBF, preračuni UMAR.

Slika 5: Obrestne mere denarnega trga


Vir: Euribor-EBF, preračuni UMAR.

¹ Za nakup primerni vrednostni papirji, ki niso zavarovani s hipoteko (ABS – Asset Backed Securities).

Tabela 2: Cene nafte in neenergetskih surovin

Nafta	povprečje				sprememba, v %	
	2013	VI 13	V 14	VI 14	VI 14/V 14	VI 14/VI 13
Brent USD	108,56	102,92	109,52	111,80	2,1	8,6
Brent EUR	81,66	78,08	79,42	82,28	3,6	5,0
Surovine	sprememba, v %			V 14/V 13		
	2013/2012		IV 14/V 14			
Neenergetske surovine	-1,2		-1,9	-1,0		
Hrana	1,1		-1,4	-1,1		
Kmetijske surovine	1,4		-1,5	4,0		
Kovine	-4,2		-2,9	-6,7		

Vir: EIA, ECB, IMF, preračuni UMAR.

pričakovanj. Vrednosti kratkoročnih kazalnikov gospodarske aktivnosti¹ in kazalnikov razpoložanja sicer

¹ Obseg industrijske proizvodnje v predelovalnih dejavnostih se je aprila povečal za 0,6 % (desetz.), obseg opravljenih gradbenih del za 0,8 % in

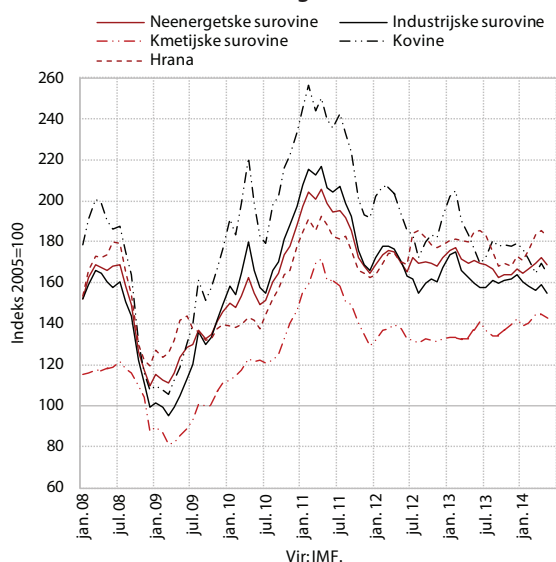
nakazujejo nadaljevanje gospodarske rasti v evrskem območju v drugem četrtletju.

prihodek v trgovini na drobno za 0,4 %.

Zahtevane donosnosti 10-letnih obveznic držav evrskega območja so se junija nadalje znižale. Izrazito znižanje donosnosti obveznic držav z najboljšo bonitetno oceno in perifernih držav je bilo zaznati po 5. juniju, ko je ECB znižala ključno obrestno mero ter sprejela nekatere druge ukrepe za spodbuditev kreditiranja gospodarstva.

Evrška cena nafte Brent se je junija povišala ob dvigu dolarske cene in padcu vrednosti evra do ameriškega dolarja. Cena nafte Brent se je povišala predvsem v drugi polovici meseca junija zaradi nemirov v Iraku (drugi največji izvoznici nafte v okviru OPEC). V povprečju meseca se je tako zvišala na 111,80 USD/sod. Ob zmanjšanju povprečne vrednosti evra do ameriškega dolarja na najnižjo raven letos (na 1,359 USD za 1 EUR) se je povišala tudi evrska cena nafte, in sicer na 82,28 EUR/sod, kar je 5,0 % več kot junija lani.

Slika 6: Dolarske cene neenergetskih surovin



Gospodarska gibanja v Sloveniji

Vrednosti **kratkoročnih kazalnikov gospodarske aktivnosti** z izjemo prihodka v trgovini na drobno so bile medletno višje. V povprečju prvih štirih mesecev je bil realni izvoz, ki je aprila ostal na ravni prejšnjega meseca (desez.), precej višji kot v enakem obdobju lani. Obseg predelovalnih dejavnosti, ki se je aprila sicer nekoliko znižal, v letošnjem letu počasi raste in je prav tako presegel ravni iz enakega obdobja lani. Tudi pričakovanja podjetij glede povpraševanja v prihodnjih mesecih so ugodna. Gradbena aktivnost se je aprila ponovno močno okrepila in skoraj dosegla raven izpred treh let. Posebej močno se je aktivnost letos okrepila v gradnji inženjerskih objektov, nekoliko pa tudi v gradnji stavb. Prihodek v trgovini na drobno se je aprila sicer nekoliko povečal, vendar že eno leto ostaja na podobni, zelo nizki ravni.

Slika 7: **Kratkoročni kazalniki gospodarske aktivnosti v Sloveniji**

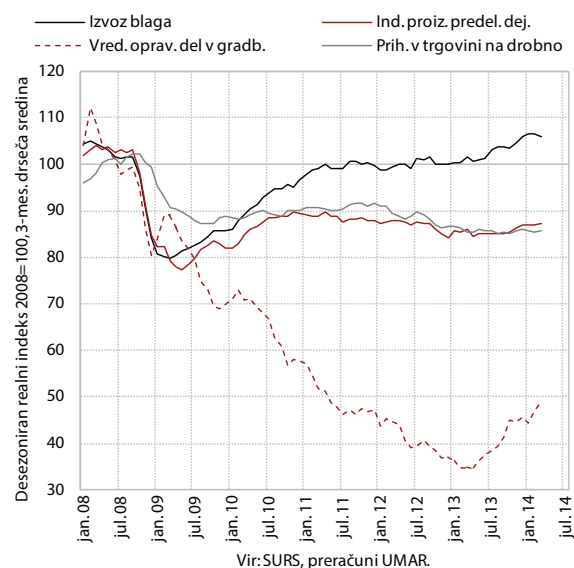


Tabela 3: **Izbrani mesečni kazalniki gospodarske aktivnosti v Sloveniji**

	v %	2013	IV 14/ III 14	IV 14/ IV 13	I-IV 14/ I-IV 13
Izvoz, nominalno ¹		2,5	14,1	3,7	4,1
-blago		1,8	11,4	5,4	5,2
-storitve		5,6	28,2	-3,6	-0,6
Uvoz, nominalno ¹		-1,5	5,4	2,6	3,1
-blago		-1,9	4,6	2,2	2,2
-storitve		1,4	11,0	5,9	9,7
Industrijska proizvodnja, realno		-0,9	0,0 ²	3,0 ³	2,1 ³
-v predelovalnih dejavnostih		-1,5	-0,9 ²	1,1 ³	1,8 ³
Gradbeništvo-vrednost opravljenih gradbenih del, realno		-2,6	8,9 ²	44,7 ³	37,2 ³
Trgovina na drobno – realni prihodek		-3,7	2,0 ²	2,5 ³	0,0 ³
Storitvene dejavnosti (brez trgovine) – nominalni prihodek		-0,3	-0,2 ²	3,1 ³	2,9 ³

Vir: BS, Eurostat, SURS, preračuni UMAR.

Opombe: ¹plačilnobilančna statistika, ²desezonirani podatki, ³delovnim dnevom prilagojeni podatki.

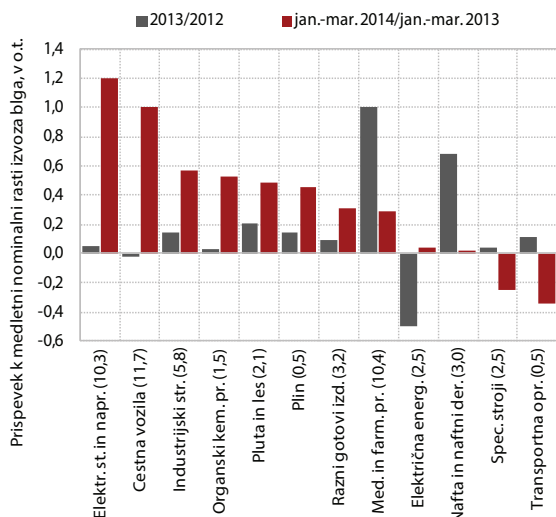
Aprila je realni **izvoz blaga** po naši oceni ostal na podobni ravni kot marca (desez.), v štirih mesecih je bil medletno večji za 6,3 %.² Na podobni ravni kot marca je ostal izvoz blaga v države EU in izven EU. Medletna rast skupnega izvoza blaga je bila v prvih štirih mesecih letos (6,3 %) posledica večjega izvoza v EU, izvoz izven EU pa je bil medletno manjši. K letošnji medletni rasti izvoza blaga je največ prispeval izvoz na Hrvaško, v Avstrijo in Nemčijo, vidnejši prispevek k skupni rasti je imel še izvoz na Madžarsko, v ZDA, Italijo in Švico, najboljčutnejši negativni prispevek pa je imel izvoz na Češko, v Rusijo in Francijo.³ Med proizvodi

² Ocena realnega izvoza blaga je narejena na podlagi nominalnega izvoza po zunanjetrgovinski statistiki in cen industrijskih proizvodov proizvajalcev na tujem trgu.

³ Podrobni podatki o izvozu blaga po državah in proizvodih so razpoložljivi za prve tri mesece letos.

so k skupni medletni rasti izvoza blaga največ prispevali električni stroji in naprave ter cestna vozila, prispevek izvoza medicinskih in farmacevtskih proizvodov ter nafte in naftnih derivatov, ki sta bila glavna dejavnika rasti izvoza lani, pa je letos skromen.

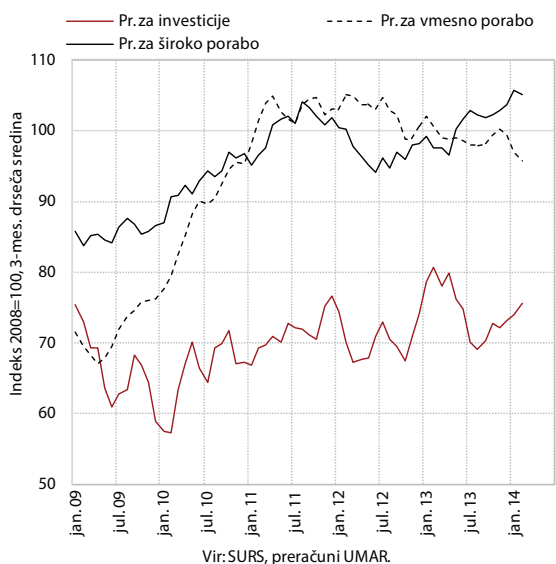
Slika 8: Izvoz izbranih proizvodov



Vir: SURS, preračuni UMAR. Opomba: Izbrani proizvodi so v prvih treh mesecih letos predstavljali dobro polovico celotnega izvoza blaga.

Realni **uvoz blaga** se je aprila povečal, a že eno leto niha okoli podobnih ravni (desez.).⁴ V tem obdobju se je povečal uvoz proizvodov za široko porabo, predvsem zaradi uvoza osebnih avtomobilov. Uvoz proizvodov za investicije se povečuje od sredine lanskega leta, a je medletno manjši, saj se je v začetku lanskega leta občutno povečal zaradi uvoza opreme za investicijo v večji energetski objekt.

Slika 9: Uvoz blaga po namenu



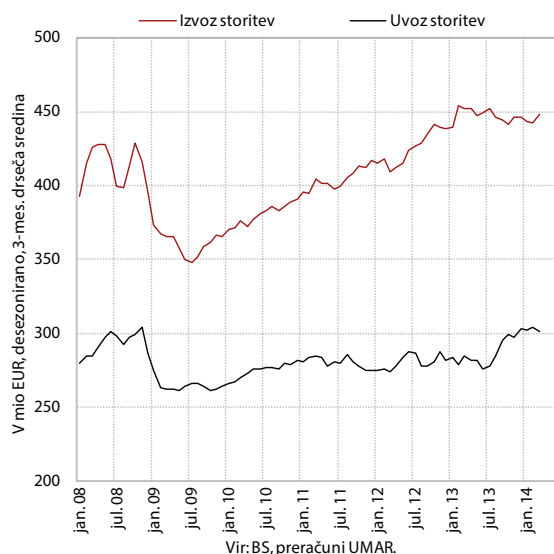
Vir: SURS, preračuni UMAR.

⁴ Ocena realnega uvoza blaga je narejena na podlagi nominalnega uvoza po zunanjetrgovinski statistiki in indeksa uvoznih cen.

Uvoz proizvodov za vmesno porabo pa se v zadnjih mesecih zmanjšuje, zlasti zaradi zmanjšanja uvoza goriv in maziv. V prvih štirih mesecih letos je bil realni uvoz blaga medletno večji za 1,2 %.

Nominalni izvoz in uvoz **storitev** sta se aprila povečala, a ob mesečnih nihanjih od septembra lani ostajata na podobni ravni (desez.).⁵ Izvoz potovanj in transporta že nekaj mesecev stagnira, izvoz ostalih poslovnih storitev se zmanjšuje, drugih storitev⁶ pa nekoliko raste. Med slednjimi se je aprila po naši oceni povečal predvsem izvoz komunikacijskih, osebnih, kulturnih in rekreacijskih storitev ter zavarovanj. Pri uvozu se nadaljuje padanje uvoza potovanj, uvoz transporta letos niha okoli ravni s konca lanskega leta. Podobno kot pri izvozu pa se zmanjšuje uvoz ostalih poslovnih storitev in povečuje uvoz drugih storitev (aprila predvsem zavarovanj). Po originalnih podatkih je bil v štirih mesecih letos izvoz storitev na podobni ravni kot v enakem obdobju lani (-0,6 %), uvoz pa večji za 9,7 %.

Slika 10: Storitvena menjava – nominalno



Vir: BS, preračuni UMAR.

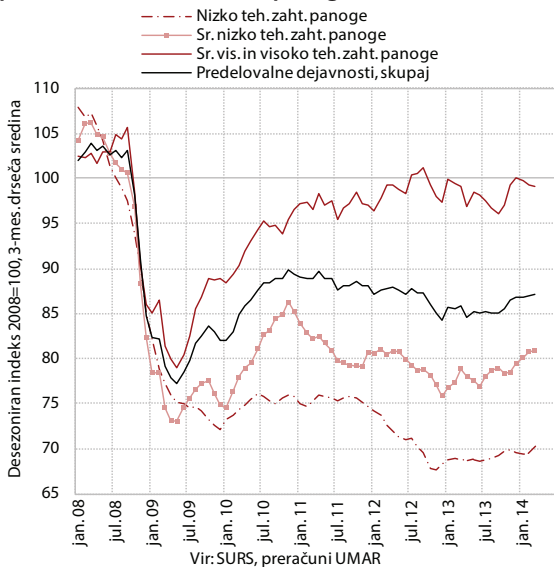
Obseg proizvodnje v **predelovalnih dejavnostih** v povprečju prvih štirih mesecev ostaja na podobni ravni kot konec lanskega leta, ko se je močneje povečal. Aprila se je po močni marčevski rasti sicer nekoliko zmanjšal, vendar je ostal večji kot v mesecih pred tem (desez.). V prvih štirih mesecih je bil za 1,8 % (del. dnem prilagojeno) večji kot v enakem obdobju lani. Večji je bil v vseh srednje nizko tehnološko zahtevnih panogah, najbolj v proizvodnji drugih nekovinskih mineralnih izdelkov, ki za ravni pred začetkom krize zaostaja bolj kot ostale srednje nizko tehnološko zahtevne panoge. Medletno višji je bil tudi obseg proizvodnje v nizko tehnološko zahtevnih

⁵ Po plačilnobilanci statistiki.

⁶ V skupino druge storitve pri desezoniranju vključimo komunikacijske, gradbene, finančne, računalniške in informacijske, osebne, kulturne in rekreacijske, državne storitve, zavarovanja ter licence, patente in avtorske pravice. Vse naštetje skupaj predstavljajo slabo petino izvoza storitev in slabo tretjino uvoza storitev.

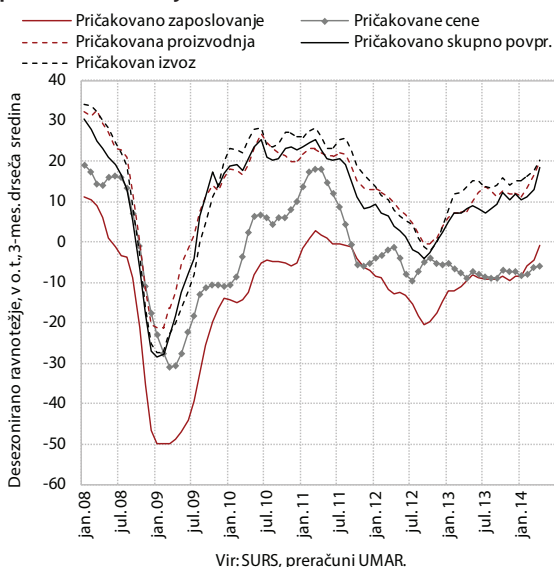
panogah (z izjemo tekstilne industrije), kjer je okrevanje najskromnejše, in v večini tehnološko zahtevnejših panog. Najbolj je lanske ravni presegla proizvodnja IKT opreme in električnih naprav, ki poleg kemične in farmacevtske industrije tudi presega ravni proizvodnje iz leta 2008.

Slika 11: Obseg proizvodnje v predelovalnih dejavnostih po tehnološki zahtevnosti panog



Prihodki od prodaje v predelovalnih dejavnostih so bili v prvih štirih mesecih medletno večji, obeti podjetij glede povpraševanja v prihodnjih mesecih pa so ugodni. Prihodki od prodaje v tujini so se v zadnjih mesecih močneje povečali in presegli ravni iz enakega obdobja lani za 3,8 %, večji so bili na evrskem trgu (4,2 %) in trgih zunaj evrskega območja (3,3 %). Prihodki od prodaje na

Slika 12: Kazalniki pričakovanj poslovnih tendenc v predelovalnih dejavnostih

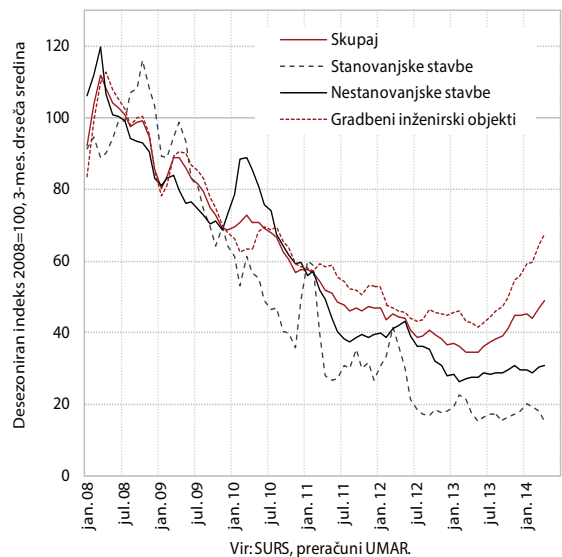


domačem trgu, ki so se v začetku leta skromno povečali, so prav tako presegli ravni iz enakega obdobja lani (2,7 %), ko so bili na eni najnižjih ravni od začetka krize. Pričakovanja podjetij glede skupnega povpraševanja se v letošnjem letu nadalje izboljšujejo, kar ugodno vpliva tudi na pričakovanja glede proizvodnje in zaposlovanja. Delež anketiranih podjetij, ki pričakujejo rast povpraševanja in proizvodnje v naslednjih treh mesecih, je bil maja za četrtno večji od deleža tistih, ki tega ne pričakujejo. Še vedno pa podjetja ne pričakujejo rasti zaposlovanja; se je pa delež podjetij, ki pričakujejo nadaljnje zmanjševanje zaposlenosti v letošnjem letu, močno zmanjšal.

Gradbena aktivnost se je aprila nadalje okrepila. Vrednost opravljenih gradbenih del se je povečala za 6,7 % (desez.). Ob močni rasti od tretjega četrletja lani in nizke osnove je bila aktivnost aprila tako kar za 48,8 % višja kot v enakem obdobju lani, v prvih štirih mesecih skupaj pa za 40,0 %. Posebej močno se je aktivnost letos okrepila v gradnji inženjerskih objektov, nekoliko pa tudi v gradnji stavb. Ugodna gibanja v gradnji inženjerskih objektov so povezana z izgradnjo komunalne infrastrukture, sofinancirane z EU sredstvi, pa tudi z odpravljanjem posledic žleda.

Zaloga pogodb v gradbeništvu se je letos znižala. Potem ko se je lani močno povečala (v vsem letu za 35,5 %), je bila konec aprila za 8,9 % nižje kot konec lanskega leta. V gradnji inženjerskih objektov je zaloga pogodb letos ostala nespremenjena, v gradnji stanovanjskih in nestanovanjskih stavb pa se je znižala in bila tudi nižje kot v enakem obdobju lani.

Slika 13: Vrednost opravljenih gradbenih del, desezonirano

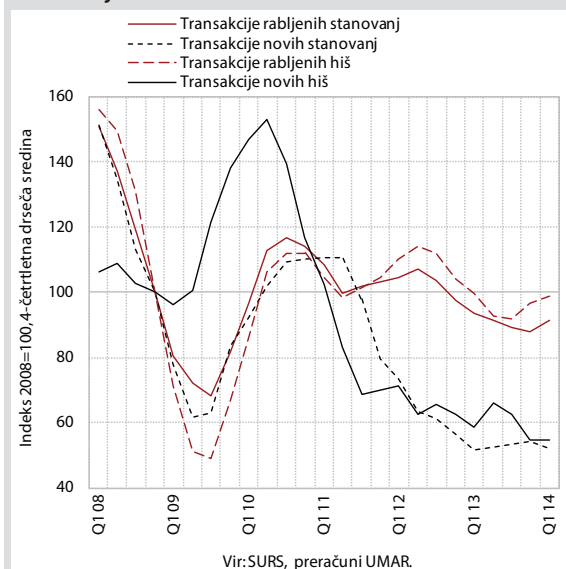
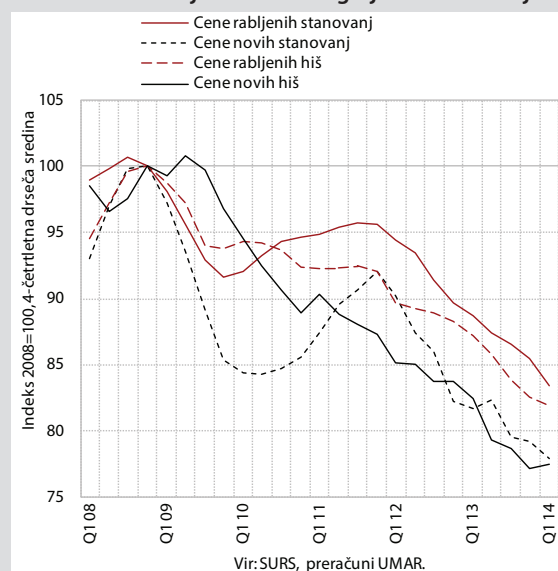


Prihodek v trgovini na drobno še naprej stagnira, v trgovini z motornimi vozili se po lanskoletni rasti zmanjšuje. V trgovini na debelo pa prihodek še naprej raste (desez.). Prihodek v trgovini na drobno ob manjših mesečnih nihanjih že od

Okvir 2: Trg nepremičnin – 1. četrletje 2014

Število prodaj rabljenih stanovanj se je v prvem četrletju povečalo drugič zapored, novih pa še zmanjšalo. Število vseh prodanih stanovanjskih nepremičnin (nova in rabljena stanovanja ter družinske hiše) se je po podatkih SURS po precejšnji rasti ob koncu lanskega leta¹ v prvem četrletju zmanjšalo (orig.), a bilo za desetino višje kot pred letom. Največ prodaj (skoraj tričetrtnine) se je opravilo z rabljenimi stanovanji, katerih število se je povečalo drugo četrletje zapored in bilo za 15,6 % višje kot pred letom. Bistveno se je povečala prodaja rabljenih stanovanj v Ljubljani, prodaja v preostali Sloveniji pa je ostala na ravni zadnjega lanskega četrletja. Število prodanih novih stanovanjskih nepremičnin se je, ob zmanjšanju prodaje novih stanovanj, zmanjšalo že tretje četrletje zapored in bilo s 160 transakcijami na najnižji ravni od leta 2008 dalje.

Cene stanovanjskih nepremičnin so se v prvem četrletju še znižale. Po močnem upadu v tretjem in stagnaciji v zadnjem lanskem četrletju so se cene v letošnjem prvem trimesečju še znižale (orig.) in bile za 6,6 % nižje kot pred letom ter za več kot petino nižje od vrha v letu 2008. Znižale so se cene rabljenih nepremičnin, od tega najbolj rabljenih stanovanj. Največ vrednosti glede na cene iz leta 2008 so izgubila rabljena stanovanja v Ljubljani (27,8 %), njihove cene so se znižale že sedmo četrletje zapored. Cene novih stanovanjskih nepremičnin so se nekoliko povečale, a bile nižje kot pred letom.

Slika 14: Transakcije rabljenih in novozgrajenih stanovanj

Slika 15: Cene rabljenih in novozgrajenih stanovanj


¹ Hkrati z objavo podatkov za 1. četrletje je SURS zaradi dopolnjenega seznama popravil podatke o številu transakcij za 3. in 4. lansko četrletje. V zadnjem lanskem četrletju je tako prišlo do precejšnje rasti prodaje (17,4 %), kar je bila posledica za 22,8 % večje prodaje rabljenih stanovanjskih nepremičnin. V letu 2013 je bilo tako vseh transakcij rabljenih stanovanjskih nepremičnin le za 9 % manj kot v letu 2012 (in ne za tretjino).

lanske pomladi ostaja na podobni, zelo nizki ravni. Znotraj trgovine na drobno se je aprila še zmanjšal v trgovini z živili, pijačami in tobaknimi izdelki, kjer je tako dosegel najnižjo raven po letu 2008, in v trgovini z neživili, kjer ostaja na podobnih ravneh že od druge polovice lanskega leta. V trgovini z motornimi gorivi pa se je močnejše okrepil in bil znatno višji kot pred letom, kar je tudi posledica večje prodaje pogonskih goriv. Po krepitvi v lanskem letu se v trgovini z motornimi vozili in njihovimi popravili prihodek letos zmanjšuje, še naprej pa, po februarjem relativno velikem zmanjšanju, raste v trgovini na debelo.

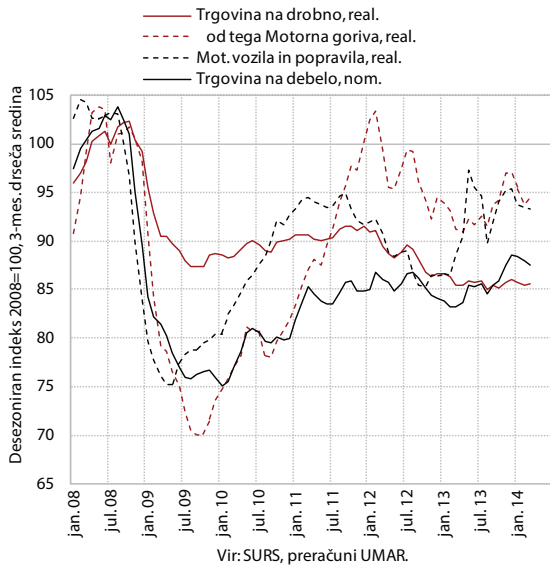
Nominalni prihodek v tržnih storitvah (brez trgovine)⁷ se je aprila malenkost znižal (desez.), a ohranil tendenco

⁷ Gre za dejavnosti H–N po SKD 2008, za katere velja Uredba Sveta (ES) št. 1165/98 o kratkoročnih statističnih kazalnikih.

rasti. K rasti najbolj prispevajo prometne storitve, zlasti v kopenskem prometu, s krepitvijo cestnega blagovnega prevoza po tujini in železniškega prevoza⁸. Tudi gostinski prihodek se je aprila še naprej krepil, medletno pa je bil za 3,7 % višji. Medletno je bil nekoliko višji še prihodek v informacijsko-komunikacijskih storitvah. V preostalih dveh glavnih skupinah storitev pa je bil nižji za okoli odstotek. Zmanjšanje prihodka v strokovno-tehničnih storitvah se nanaša predvsem na pravno-računovodske storitve, saj je bil prihodek arhitekturno-projektantskih že višji (tudi glede na povprečje 2013; za petino še zaostaja za povprečjem 2008). V okviru drugih raznovrstnih poslovnih storitev se je nadalje povišal prihodek zaposlovalnih,

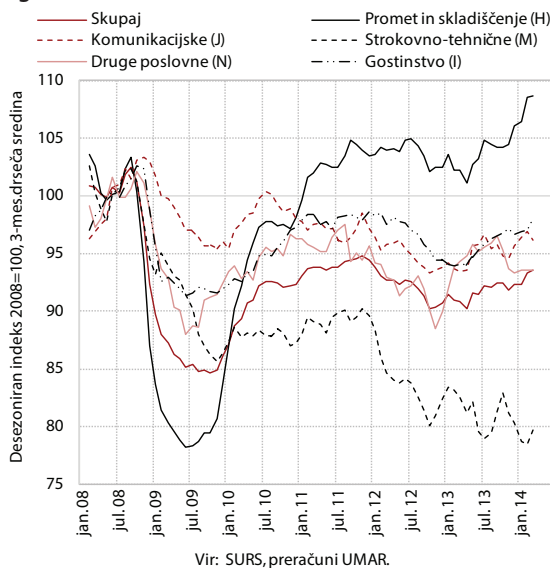
⁸ Medletno se je izvoz storitev v železniškem prometu povečal za tretjino, v cestnem pa za več kot desetino (ob skoraj enakem številu prehodov tovornjakov čez cestninske postaje sklepamo, da se je povečal cestni prevoz po tujini; vir BS in DARS)

Slika 16: Prihodek v trgovinskih panogah



znižal pa pri potovalnih agencijah (+29 % oz. -36 % glede na raven iz leta 2008).

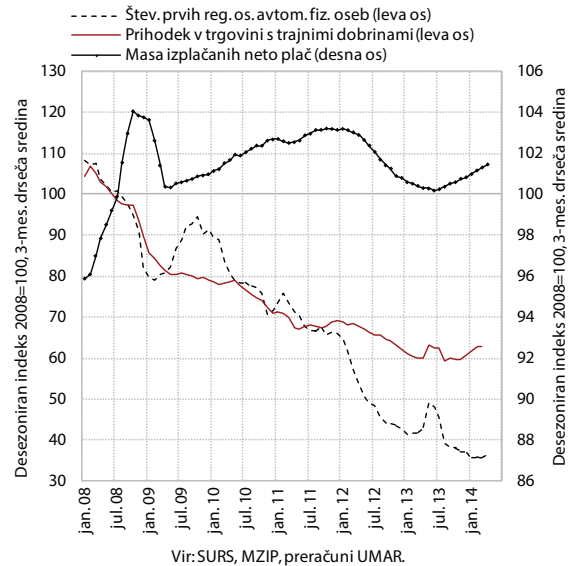
Slika 17: Nominalni prihodek v tržnih storitvah (brez trgovine)



Med kazalniki **dohodka gospodinjstev** se je v zadnjem letu masa neto plač počasi povečevala (desez.). Maja je dosegla najvišjo raven po avgustu 2012, v prvih petih mesecih pa je bila realno za 0,2 % višja kot pred letom (lani v enakem obdobju -4,5 %). Transferji posameznikom in gospodinjstvom so bili v prvih štirih mesecih medletno realno nižji za 1,1 %⁹ (lani v enakem obdobju -3,0 %). Konec maja je bil obseg potrošniških in ostalih posojil v primerjavi z enakim mesecem lani nižji, obseg

⁹ Po konsolidirani bilanci javnega financiranja MF, brez štipendij. Od maja 2013 se namreč sredstva za štipendije izplačujejo iz sredstev za namensko dohodke oz. rezerv.

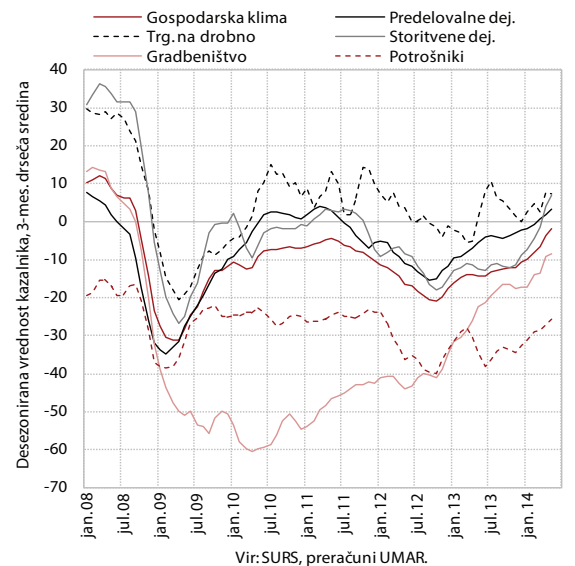
Slika 18: Kazalniki potrošnje gospodinjstev



stanovanjskih posojil pa nekoliko višji (1,3 %). Prvič od sredine leta 2012 pa je bil ponovno vidneje višji obseg vlog gospodinjstev v bankah (1,3 %).

Izmed kazalnikov **potrošnje gospodinjstev** se povečujeta *potrošnja za trajne dobrine*¹⁰ in *zaupanje potrošnikov*. Prihodek v trgovini z gospodinjstvi napravami se je aprila precej povečal in dosegel najvišjo raven v letu in pol, prihodek v trgovini s pohištvom pa se je po rasti in nekaj predhodnih mesecih aprila znižal na raven lanskega decembra (desez.). Prihodek v trgovini na drobno brez motornih goriv že od sredine lanskega leta stagnira (desez.). Število registracij osebnih vozil fizičnih oseb se je maja sicer nekoliko povečalo, vendar je še vedno

Slika 19: Poslovne tendence



¹⁰ Prihodek v trgovini s pohištvom, gradbenim materialom ter prihodek v trgovini z gospodinjstvi napravami, avdio in video zapisi v specializiranih prodajalnah.

pod ravno s konca lanskega leta (desez.). Razpoloženje potrošnikov se je v zadnjih dveh mesecih precej izboljšalo in junija doseglo najvišjo raven po decembru 2011.

Vrednost kazalnika **razpoloženja v gospodarstvu ostaja najvišja od začetka krize**. V letošnjem letu se je gospodarska klima precej izboljšala, najbolj v gradbeništvu in storitvenih dejavnostih. Junija je razpoloženje ostalo podobno kot maja, nekoliko se je izboljšala klima v predelovalnih dejavnostih, večje pa je bilo tudi zaupanje potrošnikov. Precej pa se je poslabšala klima v trgovini na drobno (na raven pred majem), malenkost pa tudi v gradbeništvu in storitvenih dejavnostih.

Trg dela

Rast števila delovno aktivnih¹¹ se od februarja krepí (desez.). Število delovno aktivnih se je od drugega četrletja lani skromno povečevalo, od februarja letos pa se je rast nekoliko okrepila, zlasti aprila (0,3 %, desez.). Več delovno aktivnih je bilo tudi na medletni ravni, predvsem v posameznih dejavnostih tržnih storitev in nekoliko tudi v javnih storitvah (izobraževanje, zdravstvo). Stopnja registrirane brezposelnosti se je aprila nekoliko znižala (na 13,3 %, desez.), predvsem zaradi manjšega števila registriranih brezposelnih oseb, a ostaja na najvišji ravni po letu 1999.

Število registriranih brezposelnih se je v zadnjih štirih mesecih zmanjševalo (desez.). Njihovo število se je močnejše povečalo ob koncu lanskega in v začetku letošnjega leta, od marca pa se počasi zmanjšuje (desez.), na kar vpliva zlasti povečano zaposlovanje. Konec junija je bilo v evidenci brezposelnih prijavljenih 117.352 oseb,

¹¹ Po statističnem registru delovno aktivnega prebivalstva; to so zaposlene in samozaposlene osebe brez samozaposlenih kmetov.

Tabela 4: Tokovi v brezposelnost in iz brezposelnosti

	I-XII 13	I-VI 13	I-VI 14	VI 14
PRILIV	108.344	52.026	50.151	6.713
Iskalci prve zaposlitve	19.071	6.350	6.923	893
Iskalci ponovne zaposlitve (izgubili delo)	88.710	45.587	43.159	5.815
Stečaj podjetja	3.732	1.979	2.131	846
Poslovni razlog oz. prisilna poravnava	17.896	9.023	8.263	998
Prenehanje pogodbe za določen čas	54.004	27.868	26.162	3.018
Ostalo	13.078	6.717	6.603	953
Ostalo (prehodi med evidencami)	563	89	69	5
ODLIV	102.390	53.484	56.814	9.031
Brezposelni dobili delo	65.054	35.227	41.209	6.008
Javna dela	5.423	3.926	4.370	229
Samozaposlitev	5.789	2.183	1.777	250
Prehod v neaktivnost	13.295	5.662	5.248	965
Upokojitev	8.511	3.761	3.078	623
Kršitev obveznosti	14.772	7.737	5.320	1.069
Ostalo (prijava v druge evidence, ostalo)	9.269	4.858	5.037	989

Vir: ZRSZ.

Tabela 5: Kazalniki gibanj na trgu dela

v %	2013	IV 14/ III 14	IV 14/ IV 13	I-IV 14/ I-IV 13
Aktivno prebivalstvo	-0,7	0,6	0,6	0,2
Formalno delovno aktivni	-2,0	0,7 ¹	0,5	-0,4
Zaposlene osebe	-2,6	0,6	0,4	-0,1
Registrirani brezposelni	8,8	-0,5 ¹	1,9	3,6
Povprečna nominalna bruto plača	-0,2	0,1 ¹	1,0	0,9
- zasebni sektor	0,6	0,0 ¹	1,2	1,6
- javni sektor	-1,3	0,5 ¹	0,9	0,0
- v tem sektor država	-2,5	0,3 ¹	0,0	-0,7
	2013	IV 13	III 14	IV 14
Stopnja registrirane brezposelnosti (v %), desezonirano	13,1	13,1	13,4	13,3
Povprečna nominalna bruto plača (v EUR)	1.523,18	1.516,82	1.526,36	1.531,56
- zasebni sektor (v EUR)	1.404,40	1.394,00	1.418,26	1.410,87
- javni sektor (v EUR)	1.740,78	1.739,78	1.725,59	1.755,37
- v tem sektor država (v EUR)	1.716,48	1.725,77	1.708,54	1.725,09

Vir: ZRSZ, SURS, preračuni UMAR.
Opomba: ¹ desezonirani podatki.

kar je podobno kot pred letom. V prvih šestih mesecih letos se je v evidenco skupno prijavilo nekoliko manj oseb kot v enakem obdobju lani, predvsem zaradi manj oseb, ki so izgubile delo, nekoliko več pa je bilo iskalcev prve zaposlitve, med katerimi so predvsem mladi¹². Večji kot v enakem obdobju lani pa je bil celotni odliv. Več oseb je dobilo delo (tudi zaradi subvencioniranih zaposlitev), za tretjino manj pa je bilo kršitev obveznosti.

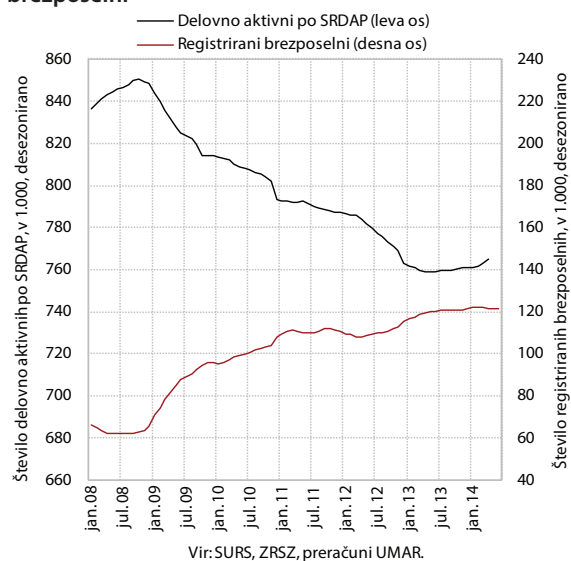
¹² Konec maja je bilo v evidenci brezposelnih prijavljenih 31.911 oseb v starosti 15-29 let, kar je četrtnina vseh brezposelnih oseb. Njihovo število in delež med vsemi brezposelnimi sta bila glede na enako obdobje lani višja, kar kaže na zaostrovanje pogojev vstopanja mladih na trg dela.

Tabela 6: Delovno aktivni po področjih dejavnosti

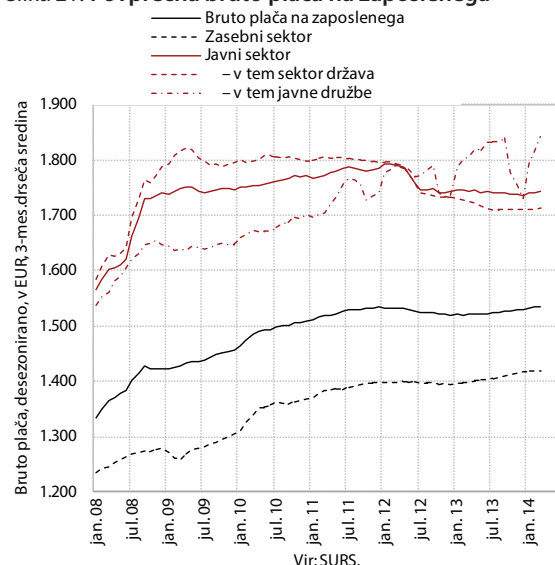
	Število v 1.000				Sprememba števila			
	2013	IV 13	XII 13	IV 14	2013/ 2012	IV 14/ III 14	IV 14/ IV 13	I-IV 14/ I-IV 13
Predelovalne dejavnosti	177,7	177,5	177,0	178,1	-5.235	565	549	-242
Gradbeništvo	54,3	54,0	52,0	53,9	-5.541	1.213	-115	-448
Tržne storitve	333,1	332,4	333,5	336,6	-5.260	1.831	4.114	1.838
-od tega Trgovina, vzdrževanje in popravila motornih vozil	104,2	103,7	103,8	103,4	-3.656	227	-306	-1.867
Javne storitve	170,1	170,2	170,2	171,3	-1.489	322	1.061	578
Dej. javne uprave in obrambe, dej. obvezne socialne varnosti	49,1	49,3	48,9	48,9	-1.559	46	-374	-482
Izobraževanje	65,4	65,5	65,6	66,4	-71	121	855	579
Zdravstvo in socialno varstvo	55,6	55,4	55,7	56,0	141	155	580	481
Drugo	58,4	58,9	58,6	56,9	1.121	5.016	-2.013	-4.616

Vir: SURS, preračuni UMAR.

Slika 20: Delovno aktivni po registru in registrirani brezposelni



Slika 21: Povprečna bruto plača na zaposlenega



Povprečna bruto **plača** je tudi aprila ostala skoraj nespremenjena (0,1 % desez.). Po nadaljnji krepitvi v prvem četrtletju je ostala nespremenjena v zasebnem sektorju¹³, v javnem pa se je nekoliko zvišala. Pri tem je bila višja predvsem v javnih družbah,¹⁴ po stagnaciji v zadnjih dveh četrtletjih pa je bila nekoliko višja tudi v sektorju država, zlasti zaradi izplačil zadržanih napredovanj.¹⁵ Po dveh letih realnega medletnega upada je plača v zasebnem sektorju (ob postopni krepitvi rasti in nizki inflaciji) od lanskega decembra zopet medletno višja. V prvih štirih mesecih

¹³ Od junija 2012 komentiramo podatke o plačah v zasebnem in javnem sektorju (v tem zlasti sektor država), v dejavnostih zasebnega sektorja in dejavnostih javnih storitev pa le izjemoma; za več glej EO 06/12, Izbrane teme – Spremljanje plač in prejemnikov plač v javnem in zasebnem sektorju.

¹⁴ Javne družbe so družbe, nad katerimi ima država nadzor, osnovno merilo nadzora pa je večinski lastniški delež. Mednje sodijo javne gospodarske družbe, banke, zavarovalnice, domovi za ostarele, lekarne ipd.

¹⁵ Zadržana napredovanja so napredovanja javnih uslužbencev iz let 2011 (napredovanja v naziv) in 2012 (napredovanja v plačni razred in naziv), ki so se jim skladno z Dogovorom o dodatnih ukrepih na področju plač in drugih stroškov dela v javnem sektorju za uravnoteženje javnih financ v obdobju od 1. junija 2013 do 31. 12. 2014 (UL RS št. 46/2013) začela izplačevati šele aprila letos.

Slika 22: Bruto plača na zaposlenega, skupine dejavnosti zasebnega sektorja

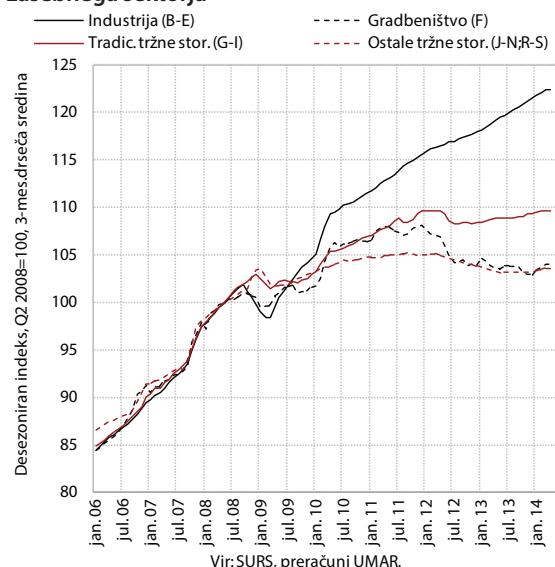


Tabela 7: Plače po področjih dejavnosti

	Bruto plača na zap., v EUR		Sprememba, v %			
	2013	IV 2014	2013/ 2012	IV 14/ III 14	IV 14/ IV 13	I-IV 14/ I-IV 13
Povprečna bruto plača na zaposlenega	1.523,18	1.531,56	-0,2	0,3	1,0	0,9
Dejavnosti zasebnega sektorja (A-N;R-S)	1.473,47	1.482,90	0,7	0,1	1,5	1,6
Industrija (B-E)	1.482,76	1.491,60	2,6	-0,5	2,2	3,3
- v tem predelovalne dejavnosti	1.436,53	1.449,81	2,8	-0,2	2,5	3,5
Gradbeništvo	1.188,38	1.191,40	-1,4	1,1	1,0	0,2
Tradicionalne storitve (G-I)	1.355,65	1.367,91	0,1	0,0	0,8	1,1
Ostale tržne storitve (J-N;R-S)	1.691,40	1.696,46	-1,3	0,9	1,1	-0,1
Dejavnosti javnih storitev (O-Q)	1.670,91	1.676,67	-2,3	1,0	-0,2	-0,9
- Dejavnost javne uprave in obrambe, dej. obvezne soc. varnosti	1.727,19	1.737,64	-1,4	1,6	0,8	-0,5
- Izobraževanje	1.621,86	1.629,06	-3,3	0,7	-0,5	-1,0
- Zdravstvo in socialno varstvo	1.677,78	1.677,70	-2,0	0,8	-0,8	-1,1

Vir: SURS, preračuni UMAR.

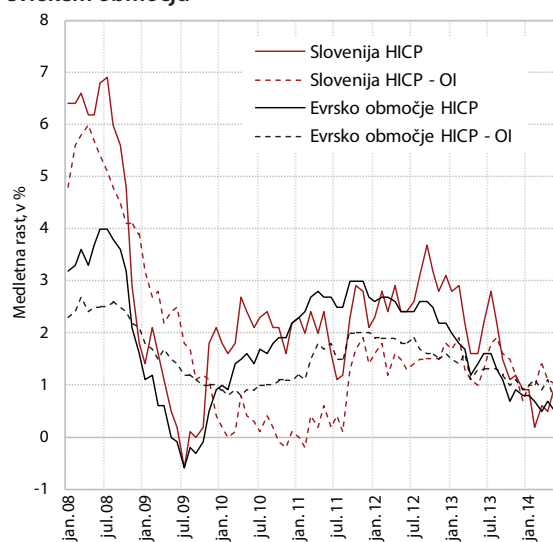
letos je bila realno višja za 1,1 %, za podoben odstotek je bila višja tudi v javnih družbah (1,2 %), v javnem sektorju pa je ostala realno nižja (-0,5 %) zaradi padca v sektorju država (-1,2 %).

Razlike v rasti plač med skupinami dejavnosti zasebnega sektorja, ki so se pojavile na začetku krize, ostajajo visoke. Odziv vseh skupin dejavnosti na krizo je bil predvsem z zmanjšanjem nadurnega dela takojšen in hkraten, zato so se plače v začetku leta 2009 znižale, nato pa se je njihova rast ponovno pospešila, delno zaradi sprememb v strukturi zaposlenih, še bolj pa zaradi dviga minimalne plače v začetku leta 2010. Od takrat naprej so se razlike v rasti plač med posameznimi skupinami dejavnosti povečevale, še zlasti v letu 2012. V zadnjem letu in pol pa se bruto plača poleg v industriji (B-E) postopoma krepi tudi v tradicionalnih tržnih storitvah (G-I), v gradbeništvu in ostalih tržnih storitvah (J-N; R-S) pa se je njeno padanje ustavilo. Kljub temu je bilo aprila letos povečanje bruto plače glede na drugo četrtletje 2008, tj. pred začetkom krize, precej različno. V industriji, kjer sta bila po naši oceni prej omenjena učinka najizrazitejša, je bila ta višja za 22,5 % (desetz.), v tradicionalnih tržnih storitvah za 9,7 %, v gradbeništvu in ostalih tržnih storitvah pa za 4,2 % oz. 3,9 %.

Cene

Zelo nizka **junijska inflacija** (0,1 %) je bila predvsem posledica sezonskih gibanj, medletna rast cen je znašala 0,8 %. K mesečni rasti so prispevale predvsem višje cene počitnic v paketu, znižale pa so jo nižje cene sadja. Šibko domače povpraševanje ter odsotnost cenovnih šokov iz tujine še naprej vplivata na nizko medletno rast, ki ostaja zaznamovana predvsem z višjimi cenami storitev. Te so tudi k rasti cen v prvi polovici letošnjega leta (1,5 %) prispevale več kot polovico (0,9 o. t.). K rasti cen so prispevale tudi višje cene hrane, predvsem nepredelane, vendar bistveno manj kot v enakem obdobju lani, ko so se cene nepredelane hrane povisale. Osnovna inflacija

ob odsotnosti cenovnih pritiskov ostaja umirjena in pod vplivom šibkega povpraševanja.

Slika 23: Dejanska in osnovna inflacija v Sloveniji in evrskem območju


Vir: Eurostat.

V **evrskem območju** je bila po prvih podatkih Eurostata junija zabeležena najnižja medletna rast cen v zadnjih petih letih (0,5 %). Od oktobra 2011, ko je evrsko območje zabeležilo 3-odstotno rast cen, se je inflacija znižala za okoli 2,5 o. t. Znižanje je bilo občutnejše v zadnjem letu, nanj pa je poleg krepitve evra v največji meri vplivalo predvsem šibko povpraševanje ter odsotnost surovinskih šokov. Slednje se odraža predvsem v medletno nižjih cenah energentov ter hrane, kar pojasni večino padca medletne inflacije evrskega območja. K temu so v zadnjem letu prispevale tudi nižje cene storitev ter ostalega (predvsem neenergetskega) blaga, kar je bila poleg zunanjih dejavnikov posledica tudi notranjih procesov, predvsem v obliki prilagajanja relativnih cen

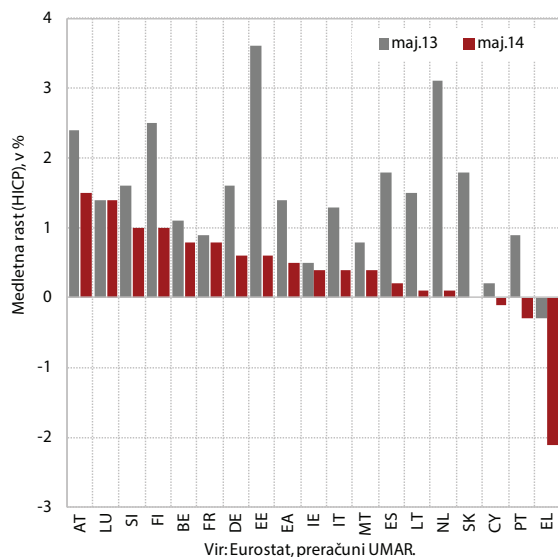
Tabela 8: Razčlenitev HICP na podskupine - maj 2014

	Slovenija			Evrsko območje		
	kumulativa %	utež %	prispevek v o.t.	kumulativa %	utež %	prispevek v o.t.
Skupaj HICP	1,3	100,0	1,3	0,2	100,0	0,2
Blago	0,9	64,8	0,6	0,1	57,2	0,1
Predelana hrana, alkohol, tobak in tobačni izdelki	0,7	16,1	0,1	0,6	12,3	0,1
Nepredelana hrana	4,6	7,5	0,3	-0,8	7,5	-0,1
Ne-energetsko industrijsko blago	0,4	26,4	0,1	0,3	26,7	0,1
Ne-energetsko industrijsko blago, trajne dobrine	-0,2	8,7	0,0	-0,2	8,4	0,0
Ne-energetsko industrijsko blago, netrajne dobrine	0,0	8,5	0,0	0,3	8,1	0,0
Ne-energetsko industrijsko blago, poltrajne dobrine	1,9	9,2	0,2	1,7	10,2	0,2
Energija	0,1	14,7	0,0	-0,4	10,8	0,0
Električna energija	-3,2	2,8	-0,1	1,0	2,7	0,0
Plin	0,7	1,1	0,0	-1,3	1,8	0,0
Tekoča goriva	0,5	1,3	0,0	-3,0	0,9	0,0
Trda goriva	-1,4	1,0	0,0	-0,8	0,1	0,0
Daljinska energija	-0,3	0,8	0,0	-2,4	0,6	0,0
Goriva in maziva	1,5	7,6	0,1	-0,2	4,8	0,0
Storitve	2,2	35,2	0,8	0,2	42,8	0,1
Storitve - stanovanje	4,2	3,2	0,1	1,1	10,5	0,1
Storitve - transport	3,1	6,2	0,2	0,8	7,3	0,1
Storitve - komunikacije	-0,7	3,6	0,0	-1,7	3,1	-0,1
Storitve - rekreacija, popravila, osebna nega	2,0	14,3	0,3	-0,3	14,7	0,0
Storitve - ostale storitve	2,5	8,0	0,2	1,1	7,2	0,1
HICP brez energije in nepredelane hrane	1,3	77,8	1,0	0,3	81,7	0,2

Vir: Eurostat, preračuni UMAR.
Opomba: Klasifikacija ECB.

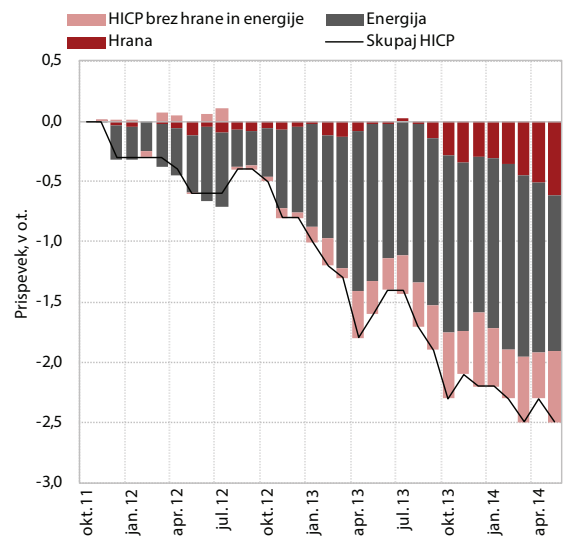
v menjalnem in nemenjalnem sektorju. Zaradi izrazitega padca inflacije ter šibkega okrevanja gospodarstva v evrskem območju je ECB na junijskem zasedanju sprejela več ukrepov (gl. Okvir 2).

Slika 24: Medletna inflacija v državah evrskega območja, HICP



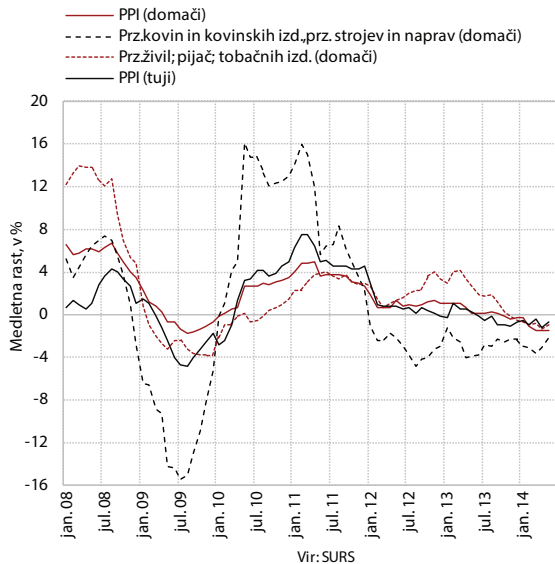
Vir: Eurostat, preračuni UMAR.

Slika 25: Prispevki h kumulativni spremembi medletne inflacije v evrskem območju



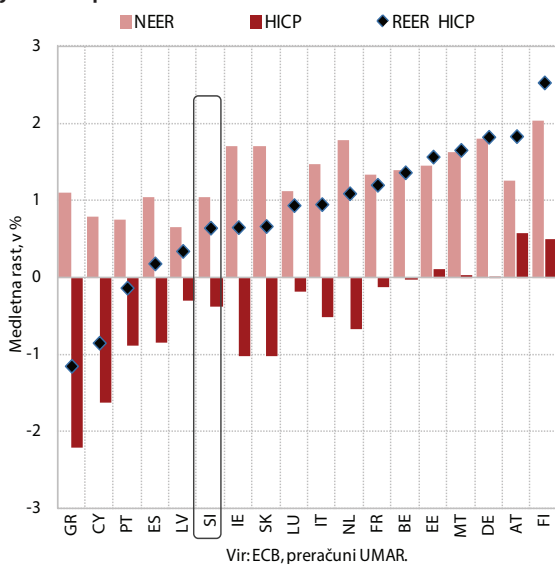
Vir: Eurostat, preračuni UMAR.

Cene industrijskih proizvodov so tudi maja na domačem in tujih trgih ostale medletno nižje, nižje pa so bile tudi cene uvoženih proizvodov. Padanje cen industrijskih proizvodov na domačem (-1,5 %) in tujih trgih (-0,7 %) se nadaljuje.

Slika 26: Gibanje cen industrijskih proizvodov pri domačih proizvajalcih na domačem in tujih trgih


K nižjim cenam na obeh trgih tako še naprej prispevajo predvsem nižje cene v proizvodnji kovin, na domačem trgu pa tudi nižje cene v proizvodnji IKT opreme in električnih naprav (-3,0 %). Slednje so poleg nižjih cen kemičnih izdelkov (-4,4 %) vplivale tudi na medletni padec uvoznih cen (-1,1 %), ki so bile že deseti mesec zapored nižje.

Aprila je Slovenija ostala v skupini držav evrskega območja z relativno manjšim poslabšanjem **cenovne konkurenčnosti** gospodarstva¹⁶. Realni efektivni tečaj, merjen z relativnim HICP¹⁷, je bil aprila medletno višji (za 0,7 %) zaradi okrepitve evra, še posebej do JPY, USD in CZK. Padanje

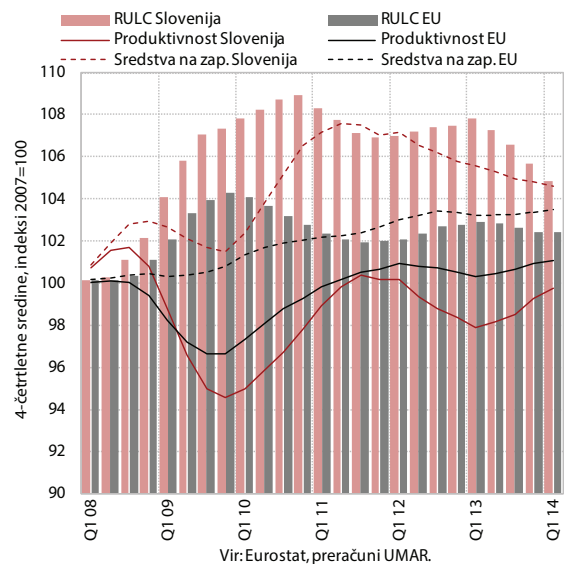
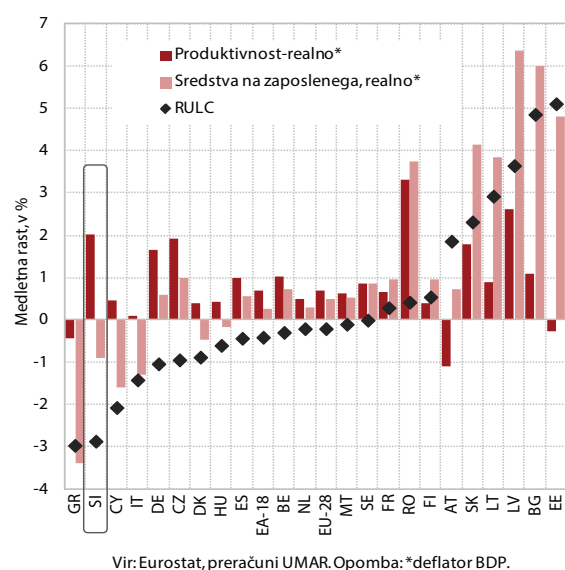
Slika 27: Realni efektivni tečaj, deflaciran s HICP, januar–april 2014


¹⁶ Aprila in v prvih štirih mesecih je bila Slovenija med članicami po medletnem poslabšanju na 13. mestu.

¹⁷ Slovenskimi v primerjavi s trgovinskimi partnericami.

relativnih cen se je aprila nadaljevalo četrti mesec zapored. Cenovna konkurenčnost se, z enomesečno prekinitvijo februarja letos, medletno poslabšuje že od januarja lani, poslabševanje pa se postopno upočasnjuje od septembra lani. Manjša skupina članic je v tem času zabeležila izboljšanje cenovne konkurenčnosti¹⁸.

V prvem četrletju se je **stroškovna konkurenčnost** gospodarstva medletno ponovno izboljšala izraziteje kot v povprečju evrskega območja in EU. Ob skromni nominalni rasti se je nadaljevalo realno padanje stroškov dela na zaposlenega. Hkrati se je povečala produktivnost dela,

Slika 28: Realni stroški dela na enoto proizvoda v Sloveniji in EU

Slika 29: Realni stroški dela na enoto proizvoda v članicah EU, Q1 2014


¹⁸ V zadnjem četrletju lani in prvih štirih mesecih letos so izboljšanje cenovne konkurenčnosti zabeležile tri članice.

Tabela 9: Indikatorji cenovne in stroškovne konkurenčnosti

Medletna rast, v %	2012	2013	q2 13	q3 13	q4 13	q1 14
Efektivni tečaj¹						
Nominalno	-1,2	1,0	0,6	1,6	1,4	1,0
Realno, deflator HICP	-1,1	1,3	0,8	2,2	1,3	0,6
Realno, deflator ULC	-3,0	-1,6	-1,3	-1,0	-2,0	n.p.
Stroški dela na enoto proizvoda, gospodarstvo in komponente						
Nominalni stroški dela na enoto proizvoda	0,8	-0,8	-0,5	-1,1	-2,7	-1,5
Sredstva za zaposlene na zaposlenega, nominalno	-1,0	0,1	0,6	0,1	0,4	0,5
Produktivnost dela, realno	-1,7	0,9	1,1	1,3	3,2	2,1
Realni stroški dela na enoto proizvoda	0,5	-1,8	-2,0	-2,6	-3,4	-2,8
Produktivnost dela, nominalno	-1,5	1,9	2,7	2,8	3,9	3,5

Vir: SURS, ECB; preračuni UMAR.

Opomba: ¹ do 36-tih trgovinskih partneric, po podatkih ECB.

ki je drugo četrletje zapored izhajala predvsem iz rasti gospodarske aktivnosti. Padanje zaposlenosti, ki se je postopno umirjalo od začetka lanskega leta, se je v prvem četrletju skoraj ustavilo (-0,2 %). Nominalni in realni stroški dela na enoto proizvoda so se zato v prvem četrletju ponovno zmanjšali. V večini preostalih članic evrskega območja in EU¹⁹ so se stroški dela na enoto proizvoda nominalno povečali, njihovo realno znižanje pa je bilo večinoma manjše kot pri nas. Po izrazitejšem poslabšanju stroškovne konkurenčnosti na začetku krize se v prvem četrletju letos relativni položaj Slovenije v evrskem območju in EU izboljšuje četrto leto zapored, a je še vedno slabši kot pred krizo.

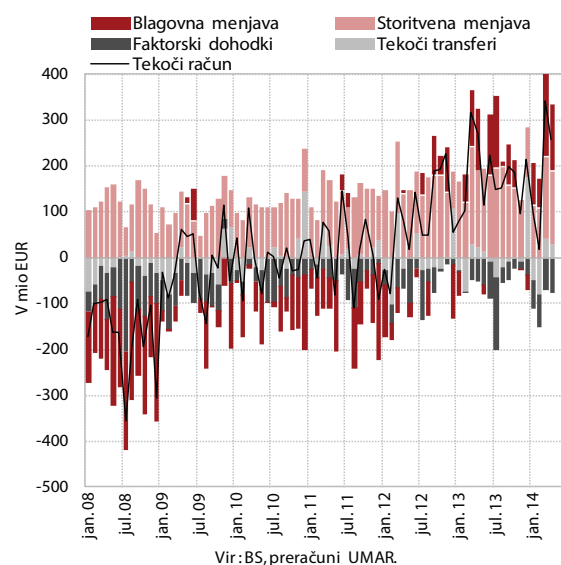
Plačilna bilanca

Presežek tekočega računa plačilne bilance ostaja visok. Rast blagovnega presežka se nadaljuje. Predvsem zaradi višjih neto odlivov faktorskih dohodkov in nižjega storitvenega presežka je bil presežek tekočega računa v prvih štirih mesecih letos nekoliko nižji (710,2 mio EUR) kot pred letom (769,9 mio EUR). Kljub izboljšanju v aprilu je bil medletno nekoliko večji tudi primanjkljaj v bilanci tekočih transferov.

Aprila je bil presežek v **menjavi s tujino** medletno višji zaradi višjega presežka v blagovni menjavi. Izboljšanje trgovinske bilance je bilo predvsem posledica večjega povpraševanja iz držav EU. Na nižji presežek storitvene menjave je, podobno kot v predhodnih letošnjih mesecih, najbolj vplivala menjava ostalih poslovnih storitev²⁰, ki se je iz presežka prevesila v primanjkljaj.

Primanjkljaj v bilanci **faktorskih dohodkov** je bil aprila znova medletno višji, bilanca **tekočih transferov** pa se je izboljšala. Primanjkljaj v bilanci faktorskih dohodkov povečujejo neto plačila obresti na zunanji dolg, zaradi pospešenega zadolževanja državnega sektorja. Nadaljevalo se je razdolževanje zasebnega sektorja v

Slika 30: Komponente salda tekočega računa plačilne bilance



Vir: BS, preračuni UMAR.

tujini²¹, katerega plačila obresti se znižujejo. Skupna neto plačila obresti so v prvih štirih mesecih letos znašala 243,7 mio EUR (v enakem obdobju lani 138,2 mio EUR). Na medletno izboljšanje bilance tekočih transferov je aprila večinoma vplival nižji primanjkljaj transferov zasebnega sektorja. Poleg tega je bilo večje tudi črpanje evropskih sredstev za izvajanje skupne kmetijske in ribiške politike ter sredstev Kohezijskega sklada.

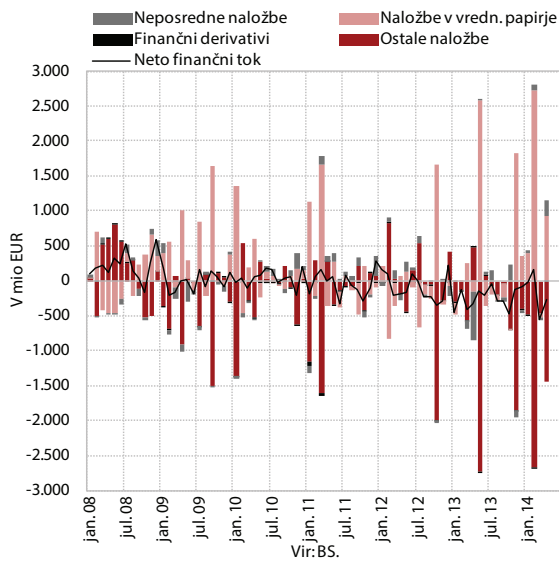
Finančne transakcije s tujino²² so bile aprila znova neto odlivne, neto priliv je bil zabeležen le pri neposrednih naložbah. Skupni neto odliv finančnih transakcij je znašal 276,8 mio EUR, v štirih mesecih letos 701,8 mio EUR. **Naložbe v vrednostne papirje** so bile aprila neto prilivne (922,9 mio EUR), na kar so vplivale višje obveznosti države do tujih portfeljskih vlagateljev.

¹⁹ Podatki so razpoložljivi za 22 članic EU (15 članic evrskega območja).

²⁰ Med ostale poslovne storitve spadajo operativni zakup, posredovanja ter razne poslovne, profesionalne in tehnične storitve.

²¹ Zasebni sektor vključuje kapitalsko povezane osebe neposrednih vlagateljev, domače poslovne banke in ostale sektorje (podjetja in gospodinjstva).

²² Brez mednarodnih denarnih rezerv in statistične napake.

Slika 31: Finančne transakcije plačilne bilance

Tabela 10: Plačilna bilanca

I-IV 14, v mio EUR	Prilivi	Odlivi	Saldo ¹	Saldo I-IV 13
Tekoče transakcije	10.023,1	9.312,9	710,2	769,9
-Blagovna menjava (FOB)	7.703,1	7.218,3	484,8	260,4
-Storitve	1.617,3	1.057,9	559,4	662,7
-Dohodki od dela in kapitala	217,8	498,3	-280,5	-106,6
-Tekoči transferi	484,9	538,3	-53,4	-46,6
Kapitalski in finančni račun	4.487,8	-5.334,0	-846,2	-1.163,8
-Kapitalski račun	114,8	-108,6	6,2	43,1
-Kapitalski transferi	86,2	-85,3	0,9	32,6
-Patenti, licence	28,6	-23,3	5,3	10,5
-Finančni račun	4.373,0	-5.225,4	-852,4	-1.206,8
-Neposredne naložbe	344,0	-48,8	295,2	-795,3
-Naložbe v vrednostne papirje	3.994,6	26,9	4.021,5	-11,9
-Finančni derivativi	-10,9	14,4	3,5	-2,4
-Ostale naložbe	45,3	-5.067,3	-5.022,1	-480,7
-Terjatve	43,3	-3.227,5	-3.184,2	-1.456,2
-Obveznosti	2,0	-1.839,8	-1.837,8	975,5
-Mednarodne denarne rezerve	0,0	-150,7	-150,7	83,6
Statistična napaka	136,0	0,0	136,0	393,9

Vir: BS. Opomba: ¹Negativni predznak v saldu pomeni presežek uvoza nad izvozom pri tekočih transakcijah ter povečanje imetij pri kapitalskih transakcijah in zunanji poziciji centralne banke.

Tudi ostale naložbe so bile aprila neto odlivne v višini 1.442,7 mio EUR. Večina transakcij se je realizirala preko BS, ki je povečala vloge na računih v tujini²³. Okrepilo se je kratkoročno komercialno kreditiranje, ki je povezano z rastjo izvoza blaga in storitev. Nadaljevalo se je tudi razdolževanje bank v tujini, tako z odplačevanjem posojil, prav tako tudi dvig vlog nerezidentov iz slovenskih bank.

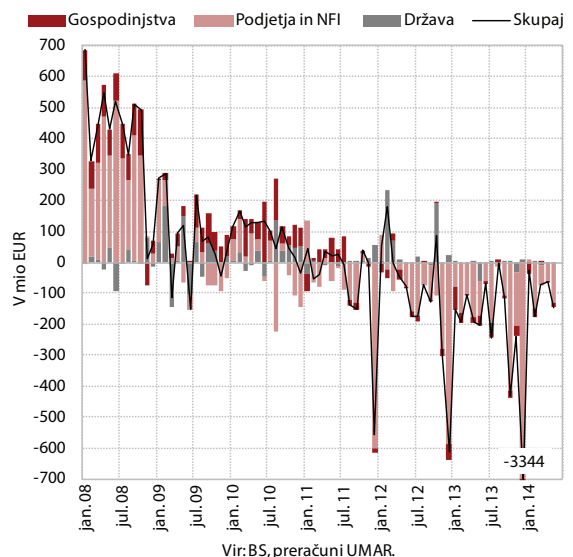
²³ TARGET račun je od februarja pozitiven. Ob izdaji vrednostnih papirjev države so se povečale terjatve BS v okviru Evrosistema.

Neposredne naložbe so bile neto prilivne (231,1 mio EUR). Pri tem so se povečale predvsem neto obveznosti slovenskih podružnic do matičnih podjetij v tujini (znotrajpodjetniško kreditiranje), višji pa je bil tudi lastniški kapital tujih vlagateljev.

Finančni trgi

Razdolževanje nebančnih sektorjev se skladno s pričakovanji postopoma upočasnjuje, banke pa se še naprej razdolžujejo v tujini. Obrestne mere za podjetja ostajajo visoke, delež slabih terjatev pa se je ponovno povečal. Domači nebančni sektorji so se maja razdolžili za okoli 145 mio EUR. Približno 85 % znižanja je bilo posledica povečanega razdolževanja poslovnega sektorja, zniževal pa se je tudi obseg kreditov gospodinjstvom in državi. Obseg kreditov domačim nebančnim sektorjem je bil tako v prvih petih mesecih letos²⁴ manjši za okoli 480 mio EUR (v enakem obdobju lani za okoli 850 mio EUR). To je po naši oceni posledica nekoliko izboljšane dostopa do dolžniških virov financiranja komitentov z boljšo bonitetno oceno, a pogoji financiranja tudi za njih ostajajo precej zaostreni. Banke so se še naprej razdolževale v tujini in zmanjševale obseg obveznosti do evrosistema. Obseg vlog gospodinjstev še naprej narašča, medtem ko je prirast vlog države povezan z novim zadolževanjem.

Zniževanje obseg **kreditov gospodinjstev** se letos upočasnjuje. Znižanje je bilo maja s 14,1 mio EUR nekoliko manjše od mesečnega povprečja v letošnjem letu. Podatki nakazujejo, da se postopoma povečuje kreditiranje gospodinjstev za stanovanjske namene, a je to še vedno razmeroma nizko, saj se je obseg stanovanjskih kreditov maja povečal za 6,5 mio EUR. Gospodinjstva pa še naprej

Slika 32: Prirast kreditov gospodinjstvom, podjetjem in NFI ter državi


Vir: BS, preračuni UMAR.

²⁴ Pri gibanjih v prvih štirih oz. petih mesecih je prikazana sprememba obsega na dan 30. 4. oz. 31. 5. 2014 glede na dan 31. 12. 2013.

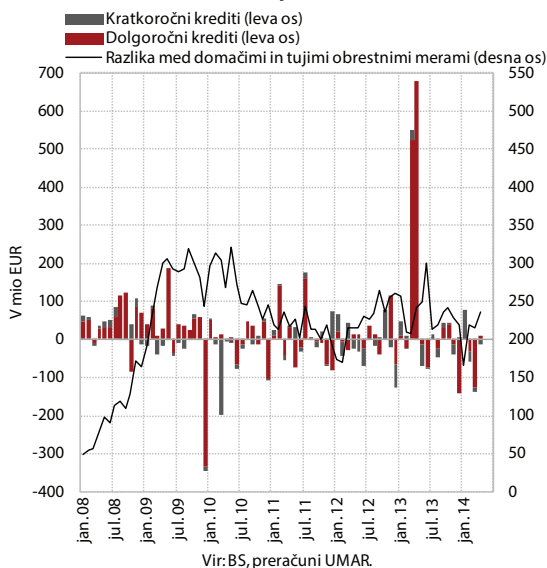
neto odplačujejo potrošniške in tudi kredite za ostale namene. Obseg kreditov gospodinjstvom je bil v prvih petih mesecih letos manjši za dobrih 80 mio EUR (kar je bilo v enaki meri posledica odplačevanja evrskih kreditov in kreditov, najetih v tuji valuti), v enakem obdobju lani pa za dobrih 160 mio EUR.

Podjetja se še vedno razmeroma močno razdolžujejo **pri domačih bankah**, vendar je razdolževanje manj izrazito kot lani. Maja se je obseg kreditov podjetij in NFI znižal za 124,3 mio EUR, kar je bilo približno enako kot v predhodnih dveh mesecih skupaj. Tudi tokrat je prevladovalo razdolževanje podjetij, ki je predstavljalo približno 85 % celotnega razdolževanja podjetij in NFI. Obseg kreditov podjetij in NFI je bil v prvih petih mesecih letos nižji za slabih 390 mio EUR (v enakem obdobju lani za okoli 620 mio EUR).

Podjetja in NFI se letos razdolžujejo tudi **v tujini**. Neto odplačila tujih kreditov so aprila znašala 5,7 mio EUR in so bila v celoti posledica neto odplačevanja kratkoročnih kreditov, dolgoročni krediti pa so prvič letos beležili skromen neto priliv (7,8 mio EUR). V prvih štirih mesecih letos so se tako podjetja v tujini neto razdolžila za skoraj 130 mio EUR. Razlike med domačini in tujimi posojilnimi obrestnimi merami²⁵ tudi štiri mesece po začetku sanacije bančnega sistema ostajajo visoke. Aprila so se ponovno povečale in so s skoraj 240 b. t. med najvišjim v evrskem območju, višje se le še v Grčiji, na Cipru in Portugalskem.

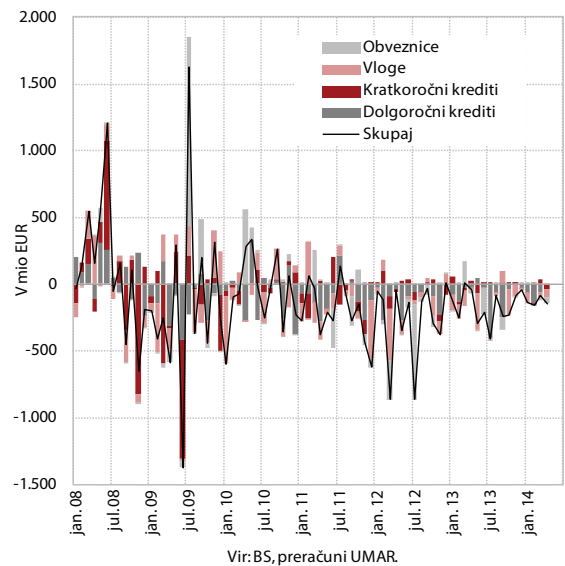
Banke se v tujini še vedno razdolžujejo. Aprila so neto odplačale za skoraj 150 mio EUR tujih obveznosti. Neto odplačila so beležili krediti, vloge in obveznice. V prvih štirih mesecih letos so banke neto odplačale za okrog 530 mio EUR obveznosti do tujine. Obseg obveznosti

Slika 33: Neto tokovi tujih kreditov podjetij in NFI ter razlike med domačimi in tujimi obrestnimi merami



²⁵ Za posojila nad 1 mio EUR, s spremenljivo in z do enega leta fiksno začetno obrestno mero.

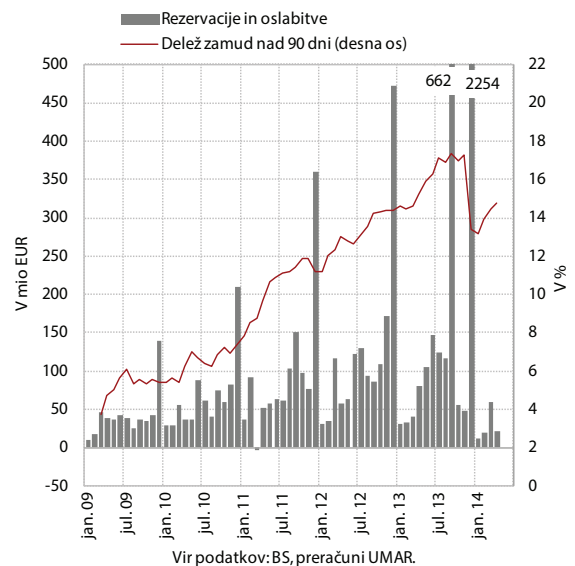
Slika 34: Neto odplačila tujih obveznosti domačih bank



do tujih bank pa se je tako konec aprila zmanjšal na 5,2 mrd EUR in je predstavljal le še 11,3 % bilančne vsote bank (lani v enakem mesecu 15,8 %).

Letos se je povečal tako **obseg vlog** gospodinjstev kot tudi države. Obseg vlog gospodinjstev v bankah je bil maja višji za okoli 65 mio EUR. V največji meri se je povečal obseg vlog čez noč (115,1 mio EUR), tudi zaradi prelivanja kratkoročnih vlog med tovrstne vloge. To je po naši oceni tudi posledica vse nižjih obrestnih mer za kratkoročne depozite, ki so nižje kot v evrskem območju. Še naprej pa se postopoma povečuje obseg dolgoročnih vlog, kjer se obrestne mere sicer tudi hitro znižujejo, a so nad evrskim povprečjem. Obseg vlog gospodinjstev v bankah je bil tako v prvih petih mesecih letos večji za

Slika 35: Oblikovanje rezervacij in oslabitev ter delež zamud nad 90 dni v slovenskem bančnem sistemu



Vir: BS, preračuni UMAR.

Vir podatkov: BS, preračuni UMAR.

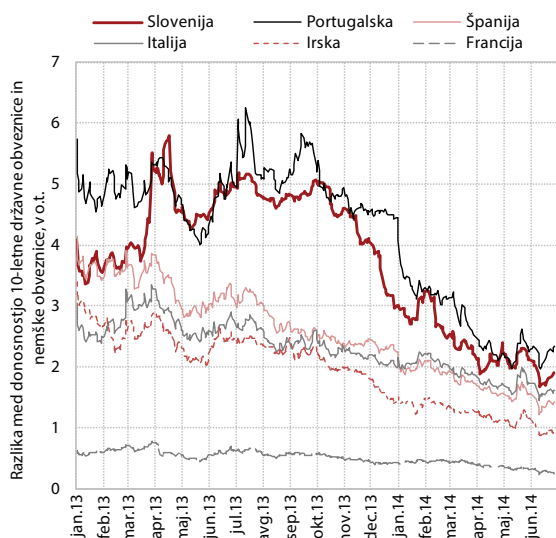
Tabela 12: Kazalniki finančnih trgov

Krediti domačih bank nebančnemu sektorju in varčevanje prebivalstva	Nominalni zneski, v mio EUR		Nominalna rast, v %		
	31. XII 13	31. V 14	31. V 14/30. IV 14	31. V 14/31. XII 13	31. V 14/31. V 13
Kreditni skupaj	26.176,0	25.694,3	-0,6	-1,8	-16,1
Kreditni podjetjem in DFO	15.594,8	15.207,6	-0,8	-2,5	-23,3
Kreditni državi	1.664,0	1.651,2	-0,4	-0,8	-1,5
Kreditni gospodinjstvom	8.917,3	8.835,4	-0,2	-0,9	-3,0
Potrošniški	2.213,4	2.185,4	-0,6	-1,3	-8,7
Stanovanjski	5.306,5	5.300,3	0,1	-0,1	1,3
Ostalo	1.397,3	1.349,8	-0,5	-3,4	-8,9
Bančne vloge gospodinjstev skupaj	14.588,1	14.909,9	0,4	2,2	1,3
Čez noč	6.446,6	6.756,1	1,7	4,8	4,6
Kratkoročno vezane	3.681,9	3.562,9	-1,8	-3,2	-6,2
Dolgoročno vezane	4.456,1	4.586,4	0,3	2,9	2,9
Vloge na odpoklic	3,5	4,5	17,8	27,5	-35,0
Vzajemni skladi	1.854,6	1.979,6	4,8	6,7	7,4
Bančne vloge države skupaj	1.284,1	1.820,0	-6,1	41,7	-51,1
Čez noč	22,9	339,1	-21,0	1.381,5	41,9
Kratkoročno vezane	512,8	1.042,6	-3,3	103,3	-34,5
Dolgoročno vezane	738,5	399,3	-0,9	-45,9	-78,7
Vloge na odpoklic	9,8	39,1	36,3	297,5	142,9

Vir: Bilten BS, ATVP, preračuni UMAR.

dobrih 320 mio EUR (v enakem obdobju lani za okrog 330 mio EUR manjši). Obseg vlog države se je maja zmanjšal za skoraj 120 mio EUR. Tokrat je bilo približno tri četrtine zmanjšanja posledica manjšega obsega vlog čez noč, zmanjšale pa so se tudi kratkoročne vloge in v manjši meri tudi dolgoročne vloge. Zaradi zadolževanja države, ki je del tako pridobljenih sredstev naložila v domače banke, se je obseg vlog države v prvih petih mesecih letos povečal za okoli 535 mio EUR.

Slika 36: Razlika med donosnostjo 10-letnih državnih obveznic in nemške obveznice



Vir: Bloomberg.

Delež zamud nad 90 dni se še povečuje, oblikovanje dodatnih rezervacij in oslabitev pa se je upočasnilo. Aprila je znašalo 21,6 mio EUR, v štirih mesecih letos pa skupaj 110 mio EUR, kar je za približno 40 % manj kot v primerljivem obdobju lani. Delež slabih terjatev se je povečal na 14,8 %.

Donosnost do dospelja slovenske 10-letne evrske obveznice in razmik do nemške obveznice sta se tudi junija precej znižala. Donosnost je v povprečju znašala 3,07 %, kar je 36 b. t. manj kot maja, razmik do nemške obveznice pa je znašal 185 b. t. (28 b. t. manj kot mesec prej). Ker se donosnosti znižujejo tudi v drugih državah evrskega območja, ocenjujemo, da je to posledica ukrepov ECB. Donosnost je tako ponovno dosegla najnižje vrednosti od prve izdaje teh obveznic.

Javne finance

Javnofinančni primanjkljaj²⁶ je bil v prvih štirih mesecih zaradi večjih prihodkov in manjše rasti odhodkov manjši kot pred letom (707 mio EUR glede na 983 mio EUR). To je bilo posledica večje rasti prihodkov (6,8 %) kot odhodkov (0,6 %). Med prihodki so se povečale vse glavne kategorije, med odhodki pa najbolj plačila obresti in investicije.

Sočasna rast v vseh glavnih kategorijah **javnofinančnih prihodkov** je bila zabeležena prvič po dveh letih. K večjim

²⁶ Po podatkih konsolidirane bilance po metodologiji denarnega toka.

Tabela 13: Davki in prispevki za socialno varnost

	V mio EUR	Rast v %		Struktura v %	
	I-IV 2014	IV 2014/IV 2013	I-IV 2014/I-IV 2013	I-IV 2013	I-IV 2014
Javnofinančni prihodki - skupaj	4.918,8	8,3	6,8	100,0	100,0
-Davek na dohodek pravnih oseb	166,1	160,1	3.059,2	-0,1	2,8
-Dohodnina	672,7	2,2	3,0	14,2	13,6
-Davek na dodano vrednost	998,9	-8,7	6,1	20,4	19,5
-Trošarine	429,0	-31,4	-6,5	10,0	8,8
-Prispevki za socialno varnost	1739,7	0,8	2,5	36,8	35,9
-Ostali javnofinančni prihodki	912,5	0,7	5,9	18,7	19,3

Vir: MF, bilten javnih financ, preračuni UMAR.

Tabela 14: Konsolidirani javnofinančni prihodki in odhodki

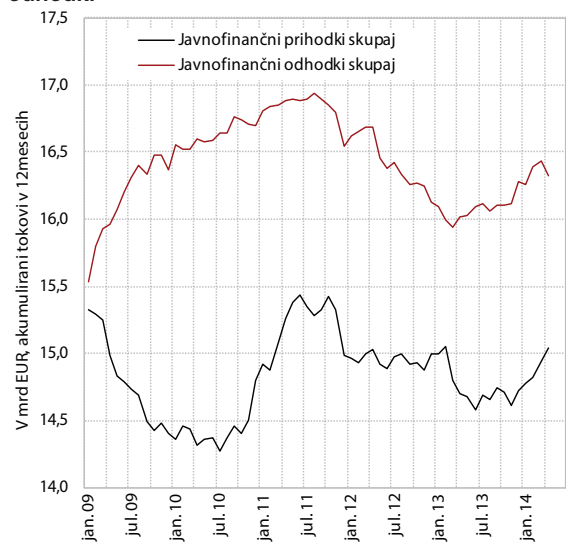
	2013			2014	
	v mio EUR	v % BDP	Rast v %	I-IV 14 v mio EUR	I-IV 14/I-IV 13
Prihodki (konsolidirani) - skupaj	14.725,1	41,7	-1,8	4.918,8	6,8
-Davčni prihodki	12.647,9	35,9	-3,6	4.263,3	6,8
-Davki na dohodek in dobiček	2.137,4	6,1	-19,5	836,8	29,1
-Prispevki za socialno varnost	5.127,2	14,5	-2,2	1.739,7	2,5
-Domači davki na blago in storitve	5.027,3	14,3	3,1	1.615,8	3,6
-Prejeta sredstva iz EU	938,2	2,7	11,0	306,5	7,4
Odhodki (konsolidirani) - skupaj	16.282,7	46,2	1,0	5.625,6	0,6
-Plače in drugi izdatki zaposlenim	3.617,0	10,3	-3,0	1.208,3	0,4
-Izdatki za blago in storitve	2.237,4	6,3	-5,7	713,6	-5,7
-Domače in tuje obresti	840,1	2,4	29,7	594,7	8,7
-Transferi posameznikom in gospodinjstvom	6.343,0	18,0	-0,6	2.093,3	-0,9
-Investicijski odhodki	1.030,8	2,9	12,7	263,1	46,4
-Investicijski transferi	319,0	0,9	-0,3	46,3	-21,0
-Plačila sredstev v proračun EU	425,5	1,2	9,0	195,5	0,2
Primanjkljaj	-1.557,6	-4,4	38,3	-706,8	-28,1

Vir: MF, bilten javnih financ, preračuni UMAR.

skupnim prihodkom so v prvih štirih mesecih letos največ prispevali prihodki od davkov brez prispevkov (9,9 %, medletno), ki so jim sledili prispevki za socialno varnost (2,5 %), nedavčni prihodki (10,6 %) in prihodki iz proračuna EU (7,4 %). Davčni prihodki so bili v prvih štirih mesecih medletno večji v vseh glavnih kategorijah, razen prihodkov od trošarin, ki so upadli za 6,5 %, kljub povišanju trošarinskih stopenj za diesel in kurilno olje v drugi polovici marca 2014. K večjim davčnim prihodkom je največ prispeval davek od dohodka pravnih oseb (172 mio EUR). Večji je bil tudi prihodek od DDV (za 57 mio EUR oz. 6,1 %, medletno), zaradi dviga davčnih stopenj junija 2013, pa tudi izboljšanja ekonomskih razmer. Večji je bil tudi prihodek od dohodnine (3 %, medletno), predvsem zaradi večjih prispevkov za socialno varnost.

Med **odhodki** so se v prvih štirih mesecih najbolj povečala plačila obresti in investicije, manjši pa so bili izdatki za blago in storitve. K rasti celotnih odhodkov (za 36,1 mio EUR oz. 0,6 %, medletno) so največ prispevale investicije (83,4 mio EUR oz. 46,4 %, medletno) in plačila obresti

Slika 37: Konsolidirani javnofinančni prihodki in odhodki

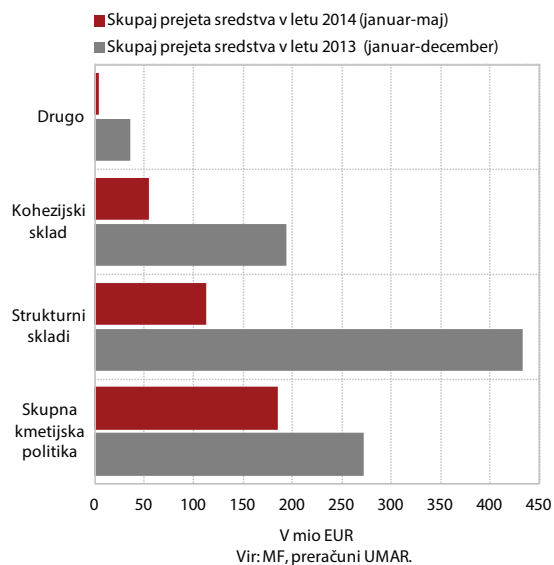


Vir: MF, preračuni UMAR.

(47,7 mio EUR oz. 8,7 %, medletno). Skupni odhodki brez plačil obresti (t. j. primarni odhodki) so bili nekoliko manjši (za 11,6 mio EUR oz. 0,2 %) kot v enakem obdobju lani. Največji medletni padec je bil zabeležen pri izdatkih za blago in storitve (43,0 mio EUR oz. 5,7 %), rezervah (34,2 mio EUR oz. 53,8 %) in transferih posameznikom in gospodinjstvom (17,9 mio EUR oz. 0,9 %). Med transferi posameznikom in gospodinjstvom so najbolj upadli transferi za nezaposlene, družinske prejemke, boleznine in štipendije²⁷, medletno pa so se v tej kategoriji povečali le izdatki za pokojnine (11,8 mio EUR oz. 0,9 %) in – prvič po zadnjem četrletju 2011 – transferi za zagotavljanje socialne varnosti (6,4 mio EUR oz. 6,1 %). Rast izdatkov za pokojnine v prvih štirih mesecih je bila manjša kot v istem obdobju lani, saj se je rast števila upokojujev letos upočasnila. Med izdatki, ki so se medletno povečali, so poleg investicij še subvencije (13,8 mio EUR oz. 6,2 %), sredstva za zaposlene (5,4 mio EUR oz. 0,4 %) in drugi tekoči domači transferji (3,8 mio EUR oz. 2,1 %). Rast plač je bila povezana s proračunom plač na podlagi sodbe Vrhovnega sodišča, po kateri se je morala upravičencem izplačati polovica tretje četrtine plačnih nesorazmerij v osnovnih plačah.

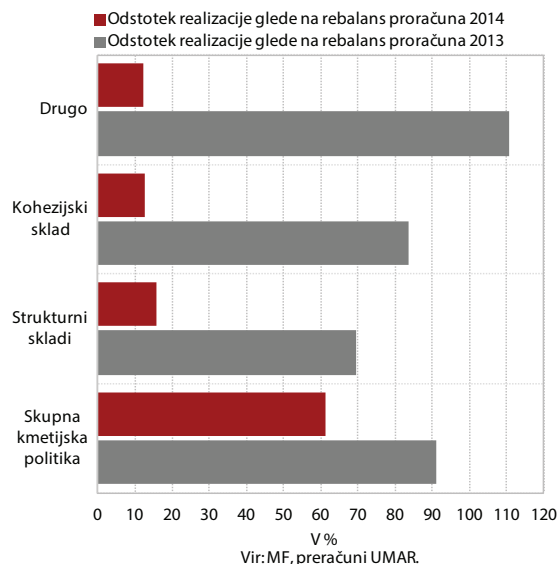
Slovenija je v prvih petih mesecih iz **proračuna EU** prejela manj kot tretjino za letos predvidenih vplačil. Maja je bilo v proračun RS prejetih 53,6 mio EUR, v proračun EU pa vplačanih 33,1 mio EUR. Glavnino prihodkov so predstavljala sredstva strukturnih skladov (31,6 mio EUR), za izvajanje Skupne kmetijske in ribiške politike je bilo prejetih 16,2 mio EUR, iz Kohezijskega sklada pa 4,0 mio EUR. V prvih petih mesecih je Slovenija iz EU proračuna prejela 358,6 mio EUR oz. 29,9 % po proračunu za letos načrtovanih prihodkov, v EU proračun pa vplačala 228,6 mio EUR oz. 57,6 % vseh za letos predvidenih vplačil.

Slika 38: Prejeta sredstva iz proračuna EU v letih 2013 in 2014



²⁷ Maja 2013 so se sredstva za štipendije začela izplačevati iz sredstev za namenske odhodke oz. rezerv.

Slika 39: Načrtovana in počrpana sredstva iz proračuna EU za leti 2013 in 2014



Neto položaj državnega proračuna do proračuna EU je bil v prvih petih mesecih letos pozitiven v višini 130,0 mio EUR (v enakem obdobju lani 122,9 mio EUR). Približno polovico (51,8 %) vseh prihodkov so predstavljala sredstva kmetijske in ribiške politike, ki beležijo najvišjo stopnjo realizacije glede na pričakovanja (67,4 %). Prihodki iz strukturnih skladov so predstavljali 31,5 % vseh prejetih sredstev (z 22,2-odstotno realizacijo glede na proračun za leto 2014), prihodki iz Kohezijskega sklada pa 15,3 % (14,0 % realizacije), na kar delno vpliva zadržanje povračil sredstev kohezijske politike s strani EU od marca letos.

statistična priloga

Pomembnejši kazalci	2009	2010	2011	2012	2013	2014	2015	2016
						Pomladanska napoved 2014		
Bruto domači proizvod (realne stopnje rasti, v %)	-7,9	1,3	0,7	-2,5	-1,1	0,5	0,7	1,3
BDP v mio EUR (tekoče cene)	35.420	35.485	36.150	35.319	35.275	35.634	36.255	37.219
BDP na prebivalca, v EUR (tekoče cene)	17.349	17.320	17.610	17.172	17.128	17.270	17.551	18.001
BDP na prebivalca po kupni moči (PPS) ¹	20.200	20.600	21.200	21.400				
BDP na prebivalca po kupni moči (PPS EU 27 = 100) ¹	86	84	84	84				
Bruto nacionalni dohodek (tekoče cene in fiksni tečaj 2007)	34.823	35.028	35.759	34.931	35.069	34.916	35.353	36.253
Bruto nacionalni razpoložljivi dohodek (tekoče cene in fiksni tečaj 2007)	34.519	34.875	35.680	34.721	34.796	35.004	35.396	36.149
Stopnja brezposelnosti, registrirana	9,1	10,7	11,8	12,0	13,1	13,6	13,5	13,1
Stopnja brezposelnosti, anketna	5,9	7,3	8,2	8,9	10,1	10,2	10,0	9,7
Produktivnost dela (BDP na zaposlenega)	-6,2	3,5	2,4	-1,7	0,9	0,9	0,7	0,8
Inflacija ² , povprečje leta	0,9	1,8	1,8	2,6	1,8	0,3	1,1	1,5
Inflacija ² , konec leta	1,8	1,9	2,0	2,7	0,7	0,8	1,4	1,6
MENJAVA S TUJINO – PLAČILNO-BILANČNA STATISTIKA								
Izvoz proizvodov in storitev ³ (realne stopnje rasti, v %)	-16,1	10,2	7,0	0,6	2,9	4,2	4,8	5,2
Izvoz proizvodov	-16,6	12,0	8,2	-0,1	2,9	4,6	5,2	5,5
Izvoz storitev	-14,0	3,5	1,9	3,7	2,6	2,6	3,3	4,2
Uvoz proizvod in storitev ³ (realne stopnje rasti, v %)	-19,2	7,4	5,6	-4,7	1,3	3,5	5,2	5,3
Uvoz proizvodov	-20,2	8,3	6,6	-5,1	1,5	3,6	5,5	5,6
Uvoz storitev	-12,4	2,6	-0,6	-2,2	-0,4	2,9	3,2	3,6
Saldo tekočega računa plačilne bilance, v mio EUR	-173	-50	146	1.159	2.279	2.442	2.338	2.328
- delež v primerjavi z BDP, v %	-0,5	-0,1	0,4	3,3	6,5	6,9	6,4	6,3
Bruto zunanji dolg, v mio EUR	40.318	40.723	40.100	40.849	39.566	43.373 ³		
- delež v primerjavi z BDP, v %	113,8	114,8	110,9	115,7	112,2			
Razmerje USD za 1 EUR	1,393	1,327	1,392	1,286	1,328	1,365	1,366	1,366
DOMAČE POVPRASEVANJE – STATISTIKA NACIONALNIH RAČUNOV								
Zasebna potrošnja (realne stopnje rasti, v %)	-0,1	1,5	0,8	-4,8	-2,7	-0,4	0,7	1,8
- delež v BDP, v % ⁴	54,8	56,4	56,8	56,3	56,0	55,2	55,1	55,3
Državna potrošnja (realne stopnje rasti, v %)	2,5	1,3	-1,6	-1,3	-2,0	-1,5	-0,9	-0,9
- delež v BDP, v % ⁴	20,2	20,8	20,8	20,8	20,2	19,9	19,5	19,1
Investicije v osnovna sredstva (realne stopnje rasti, v %)	-23,8	-15,3	-5,5	-8,2	0,2	-0,5	1,0	0,0
- delež v BDP, v % ⁴	23,1	19,7	18,6	17,8	17,9	17,7	17,8	17,7
Vir podatkov: SURS, Banka Slovenije, Eurostat; preračuni in napovedi UMAR (Pomladanska napoved, marec 2014). Opombe: ¹ Merjeno v standardih kupne moči (PPS); ² Merilo inflacije je indeks cen življenjskih potrebščin; ³ Plačilnobilančna statistika (izvoz F.O.B. uvoz F.O.B.); z izračunom realnih stopenj je izločen vpliv medvalutnih sprememb in cen na tujih trgih; ⁴ Deleži v BDP so preračunani v tekočih cenah in fiksni tečaju 2007 (EUR=239.64); ⁵ Konec aprila 2014.								

Proizvodnja	2011	2012	2013	2012				2013				2014	2012			
				Q1	Q2	Q3	Q4	Q1	Q2	Q3	Q4		Q1	5	6	7
INDUSTRIJSKA PROIZVODNJA , medletna rast v %																
Industrija B+C+D	1,3	-1,1	-0,9	-0,2	-1,6	-0,4	-2,3	-2,6	-1,7	-1,1	1,6	2,4	-3,9	-2,6	3,6	3,1
B Rudarstvo	-7,9	-7,4	1,3	-10,2	-2,3	-3,5	-13,3	6,7	-9,6	-7,1	16,8	-2,8	9,8	-7,0	-5,7	1,4
C Predelovalne dejavnosti	1,1	-2,3	-1,5	-1,0	-3,0	-2,1	-3,1	-3,9	-2,0	-1,4	1,2	2,8	-5,5	-4,9	1,8	1,6
D Oskrba z elektriko, plinom, paro	5,0	10,5	3,9	8,3	12,7	16,1	6,1	7,0	1,9	3,2	3,1	0,1	9,4	24,0	22,6	16,2
GRADBENIŠTVO² , medletna rast vrednosti opravljenih gradbenih del v %																
Gradbeništvo skupaj	-24,8	-16,8	-2,6	-15,3	-16,7	-13,2	-21,6	-24,5	-10,5	-3,4	22,4	36,2	-23,8	-11,7	-19,6	-14,4
Stavbe	-39,7	-17,3	-20,4	-13,0	-6,7	-18,1	-30,0	-40,9	-25,1	-16,6	5,1	5,9	-15,6	4,4	-23,9	-11,9
Gradbeni inženirski objekti	-15,3	-16,6	6,2	-21,2	-20,9	-10,1	-16,2	-8,5	-2,6	1,7	26,6	52,0	-26,5	-17,0	-17,1	-15,7
PROMET , mio tkm, medletna rast v %																
Tonski km v cestnem prevozu	3,2	-3,4	0,1	6,0	-5,3	-5,9	-7,8	-2,9	-1,8	3,9	1,8	-	-	-	-	-
Tonski km v železniškem prevozu	9,7	-7,5	9,5	-8,7	-8,0	-5,8	-7,5	-0,1	0,4	13,4	24,9	-	-	-	-	-
TRGOVINA , medletna rast v %																
Skupni realni prihodek*	3,3	-3,6	-1,0	0,6	-4,3	-4,9	-5,6	-7,1	2,1	-2,2	3,2	2,5	-5,2	-3,7	-0,6	-3,7
Realni prihodek v trgovini na drobno	1,5	-2,2	-3,7	2,5	-2,7	-2,7	-5,8	-7,0	-2,6	-4,6	-0,8	-0,7	-3,1	-1,6	-0,6	-0,8
Realni prihodek v trgovini z motornimi vozili in popravila motornih vozil	7,0	-6,3	4,7	-2,8	-7,2	-10,1	-5,3	-7,2	11,1	3,4	11,6	8,6	-8,8	-7,7	-0,6	-10,8
Nominalni prihodek v trgovini na debelo in posredništvu pri prodaji	6,0	0,8	-0,2	3,8	-0,6	1,4	-1,3	-5,1	1,1	-1,4	4,7	6,1	0,4	-2,2	7,2	2,8
TURIZEM , medletna rast v %																
Skupaj, prenočitve	5,3	1,2	0,3	0,7	1,2	1,2	1,9	-3,4	-1,5	2,9	0,6	-2,0	7,9	-1,9	1,3	2,5
Domači gostje, prenočitve	0,5	-4,9	-3,4	-0,5	-4,6	-7,5	-5,2	-6,1	-5,3	-2,4	0,5	-3,4	-1,6	0,9	-9,9	-4,1
Tuji gostje, prenočitve	9,1	5,6	2,8	2,0	5,1	6,3	8,1	-0,6	0,9	5,6	0,7	-0,6	14,1	-3,7	8,4	6,3
Nominalni prihodek v gostinstvu	3,7	-1,1	-1,4	-0,6	0,5	-0,4	-3,7	-6,1	-3,0	0,5	2,9	3,1	2,6	-0,1	1,1	0,6
KMETIJSTVO																
Odkup pridelkov, v mio EUR	478,9	480,4	478,4	108,4	110,4	128,4	134,5	104,4	111,1	123,2	139,6	113,6	38,3	35,1	47,2	37,9
POSLOVNE TENDENCJE (vrednost kazalnika**)																
Kazalnik gospodarske klime	-7	-17	-13	-12	-16	-19	-20	-15	-14	-13	-12	-8	-15	-18	-18	-19
Kazalnik zaupanja																
v predelovalnih dejavnostih	-1	-11	-5	-6	-11	-14	-13	-9	-5	-4	-3	-1	-10	-13	-12	-15
v gradbeništvu	-46	-41	-22	-41	-44	-40	-39	-30	-22	-18	-18	-14	-45	-44	-41	-38
v storitvenih dejavnostih	1	-12	-12	-8	-8	-14	-17	-12	-12	-11	-11	-4	-7	-10	-11	-14
v trgovini na drobno	8	2	1	5	4	1	-4	-3	1	6	1	5	-2	4	-2	-2
potrošnikov	-25	-35	-33	-27	-36	-39	-36	-29	-34	-34	-34	-29	-33	-37	-36	-36
Vir podatkov: SURS. Opombe: ¹ Le za podjetja z dejavnostjo oskrbe z energijo; ² V raziskovanje so zajeta vsa večja gradbena podjetja, ter še nekatera negradbena podjetja, ki izvajajo gradbeno dejavnost; *Skupaj trgovina na drobno, trgovina z motornimi vozili in vzdrževanje le-teh ter trgovina na drobno z motornimi gorivi; **desezonirani podatki SURS.																

2012				2013												2014					
9	10	11	12	1	2	3	4	5	6	7	8	9	10	11	12	1	2	3	4	5	6
-6,7	5,2	-4,9	-7,5	-0,1	-0,7	-6,5	2,8	-2,5	-5,1	1,2	-5,7	0,8	-1,6	-0,4	8,0	1,5	0,2	5,3	3,6	-	-
-5,8	1,2	-17,9	-24,9	-11,6	9,9	23,2	-4,0	-11,0	-13,7	2,4	-1,1	-21,7	-8,0	6,0	74,1	31,1	-0,3	-30,9	72,8	-	-
-8,4	4,7	-5,5	-9,1	-1,3	-0,9	-8,7	2,5	-2,7	-5,5	1,1	-6,7	0,6	-2,2	-0,4	7,7	1,9	0,4	5,9	1,6	-	-
9,8	11,8	2,3	4,9	11,3	0,0	10,2	6,1	0,7	-0,9	1,9	1,7	6,2	5,1	-1,3	5,5	-4,8	-0,9	6,4	12,6	-	-
-6,4	-22,5	-26,1	-14,8	-23,2	-14,0	-31,7	-18,7	-11,6	-2,0	1,8	-5,3	-5,9	28,2	31,4	5,6	33,0	28,5	44,4	48,8	-	-
-18,6	-34,6	-19,4	-35,4	-38,2	-28,0	-50,1	-36,2	-24,2	-14,1	-19,1	-19,6	-11,4	10,8	3,1	0,7	6,4	3,4	7,6	7,1	-	-
1,2	-15,0	-27,2	-2,1	-8,6	-0,6	-13,6	-6,3	-5,9	3,5	11,0	2,2	-5,5	31,8	41,5	4,8	46,7	41,6	63,2	69,0	-	-
-	-	-	-	-	-	-	-	-	-	-	-	-	-	-	-	-	-	-	-	-	-
-	-	-	-	-	-	-	-	-	-	-	-	-	-	-	-	-	-	-	-	-	-
-10,3	-3,4	-5,4	-7,9	-4,9	-8,6	-7,7	2,7	1,2	2,5	-4,3	-3,4	1,4	2,2	2,7	4,7	2,3	1,9	3,2	2,6	-	-
-6,6	-4,1	-5,8	-7,4	-4,4	-9,4	-7,2	-1,8	-2,0	-4,0	-5,2	-4,6	-3,9	-1,0	-1,4	0,0	-1,0	-0,7	-0,5	3,4	-	-
-17,9	-2,1	-4,5	-9,2	-5,7	-7,4	-8,5	11,3	6,8	15,4	-2,7	-0,2	14,0	8,4	10,4	16,3	8,8	6,8	10,1	1,4	-	-
-5,4	4,9	-2,1	-6,5	1,6	-5,6	-10,9	5,8	-0,9	-1,3	0,7	-4,6	-0,2	2,3	1,8	10,2	5,1	5,2	8,0	6,3	-	-
-1,4	-3,5	9,3	2,2	-10,5	0,2	0,6	-11,6	9,2	-2,4	3,4	2,2	3,2	4,0	-3,2	0,1	-0,4	-3,4	-2,1	7,8	-	-
-9,8	-6,6	-8,1	-0,7	-10,0	-1,3	-8,2	-6,0	2,0	-10,0	0,7	-4,6	-3,5	4,3	-2,3	-0,9	-6,9	-5,7	2,4	-3,6	-	-
3,1	-1,3	28,2	4,9	-10,8	2,5	9,3	-15,0	13,3	2,6	4,8	5,8	6,4	3,8	-4,0	1,1	4,3	-0,2	-5,8	15,5	-	-
-2,9	-4,2	-0,3	-6,6	-7,4	-3,5	-7,3	-2,7	-3,1	-3,3	0,9	-0,6	1,3	4,0	0,7	4,1	1,5	2,4	5,3	3,7	-	-
43,3	47,1	41,0	46,3	33,9	32,2	38,4	37,5	38,7	34,9	45,1	37,1	41,0	49,3	41,7	48,5	38,4	36,0	39,2	42,6	-	-
-21	-22	-20	-17	-16	-15	-13	-14	-15	-14	-14	-12	-12	-13	-11	-12	-9	-9	-6	-5	0	-1
-16	-15	-14	-10	-11	-8	-8	-8	-5	-3	-4	-4	-4	-5	-2	-2	-3	0	1	1	3	6
-41	-42	-40	-35	-30	-30	-31	-25	-22	-20	-22	-16	-16	-17	-17	-19	-16	-17	-9	-15	-3	-7
-16	-19	-19	-14	-12	-13	-11	-9	-14	-14	-11	-9	-13	-13	-10	-11	-5	-6	-2	4	10	7
8	-7	-5	0	2	-9	-2	-5	-8	16	16	0	3	13	-6	-3	9	2	3	3	17	2
-45	-38	-37	-34	-30	-31	-26	-27	-38	-38	-38	-33	-31	-35	-35	-33	-30	-30	-27	-29	-25	-23

Trg dela	2011	2012	2013	2012				2013				2014	2012			
				Q1	Q2	Q3	Q4	Q1	Q2	Q3	Q4	Q1	4	5	6	7
FORMALNO AKTIVNI (A=B+E)	934,7	920,2	913,4	926,6	923,7	915,2	915,2	912,9	913,8	910,5	916,5	912,9	926,0	923,7	921,3	917,4
FORMALNO DELOVNO AKTIVNI (B=C+D)¹	824,0	810,0	793,6	812,7	816,5	809,1	801,7	789,2	795,0	794,4	795,8	784,2	816,9	816,9	815,7	810,5
V kmetijstvu, gozdarstvu, ribištvu	38,8	37,0	38,2	35,2	37,8	37,4	37,4	37,4	38,9	38,1	38,4	31,7	37,7	37,8	37,9	37,2
V industriji in gradbeništvu	272,9	263,1	252,2	265,4	266,3	263,1	257,5	249,9	252,5	253,5	252,9	249,0	266,6	266,6	265,7	264,0
- v predelovalnih dejavnostih	184,8	182,9	177,7	184,6	184,1	182,5	180,4	177,8	177,6	177,5	177,8	177,3	184,4	184,2	183,8	182,9
- v gradbeništvu	67,8	59,8	54,3	60,5	61,6	60,1	56,9	52,0	54,6	55,7	54,6	51,5	61,7	61,8	61,4	60,5
V storitvah	512,3	510,0	503,2	512,1	512,4	508,6	506,8	502,0	503,6	502,8	504,6	503,5	512,6	512,5	512,1	509,3
- v javni upravi	51,4	50,7	49,1	50,9	51,2	50,8	50,0	49,3	49,3	49,1	48,9	48,7	51,1	51,2	51,2	50,8
- v izobraževanju, zdravstvu in socialnem varstvu	118,8	120,9	121,0	120,7	121,6	120,3	121,0	120,7	121,1	120,5	121,6	121,6	121,6	121,7	121,4	120,3
ZAPOSLENI (C)¹	729,1	717,0	698,7	720,9	722,7	716,2	708,4	696,1	700,0	699,6	699,2	693,8	723,0	723,1	722,1	717,7
V podjetjih in organizacijah	671,8	662,6	647,6	666,4	667,4	661,4	655,1	645,8	648,5	647,9	648,1	645,2	667,7	667,7	666,7	662,8
Pri fizičnih osebah	57,2	54,5	51,1	54,5	55,4	54,8	53,3	50,2	51,5	51,7	51,1	48,6	55,3	55,4	55,3	55,0
SAMOZAPOSLENI IN KMETJE (D)	94,9	93,0	94,9	91,8	93,8	92,9	93,3	93,1	95,0	94,7	96,6	90,4	93,9	93,8	93,6	92,8
REGISTRIRANI BREZPOSELNI (E)	110,7	110,2	119,8	114,0	107,2	106,1	113,5	123,7	118,8	116,1	120,7	128,8	109,1	106,8	105,6	106,9
Ženske	52,1	52,2	57,4	53,2	51,0	50,9	53,8	57,0	56,7	57,0	58,9	61,2	51,7	50,9	50,5	51,2
Mladi (do 26. leta)	12,9	11,9	13,8	12,7	10,8	10,1	14,0	14,2	13,0	12,3	15,6	16,1	11,4	10,7	10,3	10,2
Starejši od 50 let	39,0	38,2	38,9	39,2	38,1	37,4	38,1	40,7	39,3	38,1	37,3	39,0	38,5	38,1	37,7	37,9
Osnovnošolska izobrazba ali manj	39,5	33,3	34,2	35,2	32,9	31,8	33,2	36,5	34,1	32,6	33,6	36,4	33,6	32,8	32,3	32,1
Brezposelni več kot 1 leto	50,2	55,2	55,4	57,2	55,1	54,5	53,9	54,4	54,3	55,0	57,7	60,7	55,4	55,0	54,7	54,6
Prejemniki nadomestil in pomoči	36,3	33,9	33,0	37,8	33,2	31,5	33,0	39,3	33,7	30,3	28,7	32,7	34,2	33,4	31,9	32,1
STOPNJA REG. BREZP., (E/A, v %)	11,8	12,0	13,1	12,3	11,6	11,6	12,4	13,5	13,0	12,8	13,2	14,1	11,8	11,6	11,5	11,7
Moški	11,4	11,5	12,5	11,9	11,1	11,0	11,9	13,4	12,5	11,9	12,4	13,5	11,3	11,0	10,9	11,0
Ženske	12,4	12,6	13,8	12,7	12,3	12,3	13,0	13,8	13,7	13,8	14,1	14,8	12,4	12,2	12,2	12,4
TOKOVI REGISTRIRANE BREZPOSELNOSTI	2,7	5,3	6,0	-1,9	-5,2	-0,2	12,6	4,6	-6,0	-1,9	9,3	2,7	-1,8	-2,3	-1,2	1,3
Novi brezposelni iskalci prve zaposlitve	14,4	16,3	19,1	2,4	1,9	3,0	9,0	3,7	2,6	3,4	9,4	4,2	0,7	0,6	0,6	0,8
Izgubili delo	82,2	90,3	88,7	22,6	17,9	20,9	28,9	27,1	18,5	19,6	23,5	25,9	6,5	5,8	5,6	8,0
Brezposelni dobili delo	61,0	58,3	65,1	17,3	14,0	13,5	13,5	17,2	18,1	15,8	14,1	20,7	5,5	4,7	3,9	4,0
Drugi odlivi iz brezposelnosti (neto)	32,8	43,1	37,3	9,6	11,1	10,7	11,8	9,2	9,1	9,2	9,9	6,8	3,5	4,1	3,5	3,5
DELOVNA DOVOLJENJA ZA TUJCE za določen čas	35,6	33,9	30,5	34,2	34,4	33,9	33,2	32,6	31,7	29,8	27,8	26,3	34,7	34,4	34,1	33,8
Od vseh formalno aktivnih, v %	3,8	3,7	3,3	3,7	3,7	3,7	3,6	3,6	3,5	3,3	3,0	2,9	3,7	3,7	3,7	3,7

Viri podatkov: SURS, ZRSZ, ZPIZ. Opombe: ¹Z januarjem 2005 je SURS prešel na novo metodologijo ugotavljanja formalno delovno aktivnega prebivalstva. Novi vir podatkov za zaposlene in samozaposlene razen kmetov je Statistični register delovno aktivnega prebivalstva (SRDAP), podatki o kmetih pa so napovedani s pomočjo ARIMA modela na osnovi četrtnih podatkov o kmetih iz Ankete o delovni sili; ²Po ZRSZ.

2012					2013												2014			
8	9	10	11	12	1	2	3	4	5	6	7	8	9	10	11	12	1	2	3	4
914,5	913,8	918,0	916,5	911,0	913,0	912,9	912,7	914,3	914,0	913,1	911,5	909,8	910,2	916,7	917,5	915,3	911,4	913,0	914,4	920,2
808,4	808,3	807,1	805,0	792,9	788,7	788,9	790,1	793,0	795,4	796,5	794,4	793,2	795,5	798,0	798,2	791,3	781,6	783,3	787,7	796,6
37,4	37,6	37,5	37,4	37,4	37,5	37,3	37,4	38,7	39,0	39,1	38,1	38,1	38,1	38,5	38,4	38,4	31,6	31,7	32,0	36,8
263,2	262,2	261,1	259,5	251,9	249,8	249,5	250,3	251,6	252,6	253,1	253,4	253,1	254,0	254,8	254,6	249,3	248,3	248,5	250,0	252,0
182,5	182,1	181,8	181,2	178,4	177,8	177,8	177,9	177,5	177,7	177,7	177,6	177,3	177,6	178,1	178,3	177,0	177,1	177,4	177,5	178,1
60,2	59,6	59,0	58,1	53,5	52,0	51,8	52,4	54,0	54,8	55,2	55,5	55,5	56,0	56,1	55,8	52,0	51,1	50,7	52,6	53,9
507,9	508,5	508,5	508,1	503,7	501,4	502,1	502,4	502,6	503,8	504,3	502,9	502,0	503,4	504,7	505,3	503,7	501,7	503,1	505,7	507,8
50,8	50,7	50,2	50,2	49,6	49,2	49,4	49,2	49,3	49,3	49,4	49,1	49,2	48,9	48,8	49,0	48,9	48,6	48,7	48,9	48,9
119,8	120,8	121,1	121,3	120,6	120,4	120,8	121,0	120,9	121,2	121,3	120,3	120,0	121,2	121,6	121,8	121,3	121,1	121,7	122,1	122,3
715,6	715,2	713,7	711,6	699,9	695,5	695,8	696,9	698,2	700,3	701,5	699,8	698,6	700,5	701,7	701,5	694,4	691,5	693,0	696,9	700,8
660,9	660,5	659,2	657,7	648,3	645,3	645,8	646,4	647,0	648,7	649,7	648,0	647,0	648,6	649,7	649,9	644,8	643,1	644,8	647,8	651,0
54,7	54,7	54,5	53,9	51,6	50,3	50,0	50,5	51,1	51,5	51,8	51,8	51,6	51,9	52,0	51,7	49,6	48,5	48,2	49,1	49,8
92,8	93,1	93,4	93,4	93,1	93,2	93,0	93,2	94,8	95,1	95,0	94,6	94,6	95,0	96,3	96,7	97,0	90,1	90,3	90,7	95,8
106,1	105,4	110,9	111,5	118,1	124,3	124,1	122,6	121,3	118,6	116,6	117,1	116,6	114,7	118,7	119,3	124,0	129,8	129,8	126,7	123,6
50,9	50,5	53,3	53,3	54,9	57,2	56,9	56,9	57,3	56,7	56,2	57,3	57,4	56,5	58,5	58,7	59,4	61,4	61,2	61,0	60,3
10,1	10,1	14,2	14,0	13,8	14,4	14,4	13,8	13,1	13,1	12,6	12,5	12,2	12,1	15,3	15,6	15,9	16,2	16,3	15,8	4,4
37,4	37,1	37,0	37,1	40,2	41,2	40,9	40,1	39,5	39,5	38,9	38,6	38,3	37,5	37,0	36,8	37,9	39,2	39,1	38,8	38,4
31,7	31,5	32,2	32,5	35,0	36,7	36,8	35,9	35,1	34,0	33,2	32,9	32,7	32,3	32,7	33,0	35,2	36,5	36,9	35,7	34,7
54,6	54,3	54,3	53,6	53,8	54,7	54,4	54,2	54,6	54,4	53,9	54,7	54,5	55,7	56,6	57,1	59,4	61,0	60,6	60,5	60,7
31,4	31,2	31,5	31,9	35,6	40,3	39,2	38,4	35,8	33,9	31,4	31,0	30,5	29,4	28,2	28,0	29,9	33,8	33,0	31,3	27,4
11,6	11,5	12,1	12,2	13,0	13,6	13,6	13,4	13,3	13,0	12,8	12,9	12,8	12,6	13,0	13,0	13,5	14,2	14,2	13,9	13,4
11,0	10,9	11,4	11,6	12,7	13,4	13,5	13,2	12,8	12,4	12,1	12,0	11,9	11,7	12,1	12,1	13,0	13,7	13,7	13,2	12,6
12,4	12,3	12,9	12,9	13,3	13,8	13,8	13,7	13,8	13,6	13,5	13,8	13,9	13,6	14,0	14,1	14,2	14,9	14,8	14,7	14,4
-0,8	-0,6	5,4	0,6	6,6	6,2	-0,2	-1,4	-1,3	-2,8	-2,0	0,5	-0,5	-1,9	4,1	0,6	4,7	5,8	-0,1	-3,0	-3,1
0,8	1,4	6,3	1,8	0,9	1,5	1,1	1,1	1,1	0,8	0,8	1,0	0,9	1,5	6,0	2,0	1,4	1,7	1,4	1,2	1,0
5,6	7,3	8,4	8,2	12,2	14,2	6,3	6,6	7,1	6,1	5,3	7,7	5,5	6,4	7,2	7,0	9,3	13,1	6,6	6,2	6,1
4,0	5,5	4,9	5,1	3,4	6,2	4,8	6,2	6,3	6,5	5,3	5,3	4,1	6,4	5,4	5,2	3,5	6,2	6,0	8,5	7,3
3,3	3,8	4,3	4,3	3,2	3,4	2,8	3,0	3,1	3,2	2,7	2,9	2,9	3,4	3,8	3,3	2,8	2,8	2,1	1,9	3,0
33,9	33,9	33,6	33,3	32,7	32,9	32,8	32,2	32,3	32,0	31,0	30,4	29,8	29,3	28,5	27,9	27,1	26,4	26,3	26,2	26,0
3,7	3,7	3,7	3,6	3,6	3,6	3,6	3,5	3,5	3,5	3,4	3,3	3,3	3,2	3,1	3,0	3,0	2,9	2,9	2,9	2,8

Plače in indikatorji konkurenčnosti	2011	2012	2013	2012				2013				2014	2012			
				Q1	Q2	Q3	Q4	Q1	Q2	Q3	Q4	Q1	4	5	6	7
BRUTO PLAČA NA ZAPOSLENEGA , nominalno, medletna rast v %																
Skupaj	2,0	0,1	-0,2	1,6	0,3	-0,7	-1,0	-1,0	-0,5	0,3	0,6	0,9	1,0	1,3	-1,3	-0,1
A Kmetijstvo in lov, gozdarstvo, ribištvo	3,1	-1,1	0,9	0,1	-1,0	-1,5	-2,0	-0,8	1,1	0,0	3,0	0,4	-0,1	-0,5	-2,5	1,3
B Rudarstvo	3,8	3,7	-2,0	8,4	10,6	2,2	-5,2	4,1	-6,8	-2,9	-2,4	2,9	4,0	14,9	13,2	1,4
C Predelovalne dejavnosti	3,9	2,5	2,8	3,4	2,5	2,0	2,3	1,6	2,9	3,0	3,6	3,9	2,7	3,9	1,0	4,3
D Oskrba z električno energijo, plinom in paro	2,3	3,3	3,0	5,6	3,9	4,9	-0,5	6,2	2,8	3,6	-0,1	5,2	5,2	6,5	0,3	4,0
E Oskrba z vodo, ravnanje z odpadki in saniranje okolja	-0,1	0,1	0,7	2,1	-0,5	0,4	-1,4	0,3	0,1	1,0	1,3	-0,2	0,4	0,7	-2,5	4,0
F Gradbeništvo	2,0	-2,5	-1,4	-0,3	-2,8	-2,8	-3,8	-2,4	-2,1	0,1	-1,4	-0,1	-1,3	-0,4	-6,6	-1,4
G Trgovina, vzdrževanje in popravila motornih vozil	2,8	0,8	0,4	2,1	1,6	0,0	-0,3	-0,2	0,0	0,6	1,2	1,3	2,9	1,8	0,0	0,7
H Promet in skladiščenje	2,7	-0,4	-0,2	2,2	0,6	-1,7	-2,3	-1,1	0,2	-0,9	0,8	0,9	1,5	2,1	-1,9	-6,3
I Gostinstvo	2,1	-0,8	-0,4	-0,4	-0,7	-1,0	-1,1	-1,3	-0,7	-0,6	0,9	0,6	-1,4	0,5	-1,2	-0,1
J Informacijske in komunikacijske dejavnosti	0,9	-0,4	-1,5	0,3	1,3	-1,2	-2,0	-0,6	-2,7	-1,1	-1,4	-2,8	2,3	1,7	-0,1	0,8
K Finančne in zavarovalniške dejavnosti	0,6	1,1	0,2	4,5	-1,7	2,2	-0,3	-2,1	1,2	1,2	0,3	-0,2	-0,4	-4,4	-0,2	1,8
L Poslovanje z nepremičninami	2,9	-0,5	-0,3	1,1	-1,3	-0,6	-1,3	-1,1	0,2	-0,6	0,2	-0,8	-0,1	-1,3	-2,4	0,1
M Strokovne, znanstvene in tehnične dejavnosti	-0,4	-1,1	-2,4	-0,5	-0,8	-1,7	-1,3	-2,2	-3,4	-1,5	-2,6	0,1	-0,7	1,0	-2,7	-0,8
N Druge raznovrstne poslovne dejavnosti	3,5	0,6	0,0	3,0	0,3	-0,9	0,2	-2,4	0,7	0,7	0,9	3,3	-0,2	1,7	-0,6	-0,1
O Dejavnost javne uprave in obrambe, dejavnost obvezne socialne varnosti	0,3	-1,8	-1,4	-0,2	-1,5	-3,2	-2,4	-2,4	-2,1	-0,6	-0,6	-0,9	-0,7	-0,3	-3,5	-3,4
P Izobraževanje	0,2	-3,3	-3,3	-0,3	-2,2	-5,0	-5,6	-5,4	-4,2	-2,0	-1,3	-1,2	-1,5	-0,4	-4,6	-4,8
Q Zdravstvo in socialno varstvo	-0,7	-1,3	-2,0	-0,5	-1,0	-1,7	-2,1	-2,3	-2,3	-2,2	-1,4	-1,2	-0,3	-1,0	-1,6	-2,2
R Kulturne, razvedrilne in rekreacijske dejavnosti	-0,7	-2,8	-3,0	-0,6	-1,5	-4,4	-4,6	-5,7	-3,8	-1,4	-1,0	-0,4	-0,9	0,0	-3,5	-4,1
S Druge dejavnosti	0,9	-0,9	-0,4	0,5	-0,6	-1,0	-2,4	-0,6	-0,7	-1,1	0,9	-1,4	-0,6	0,1	-1,2	-0,1
INDIKATORJI KONKURENČNOSTI¹ , medletna rast v %																
Efektivni tečaj ² nominalno	-0,1	-1,2	1,0	-0,5	-1,3	-1,8	-1,4	0,2	0,6	1,6	1,4	0,8	-1,2	-1,2	-1,5	-1,8
Realni (deflator HICP)	-1,0	-1,1	1,3	-0,9	-1,3	-1,2	-0,8	0,9	0,8	2,2	1,3	0,5	-1,1	-1,4	-1,4	-1,6
Realni (deflator ULC)	-2,3	-3,0	-1,6	-2,0	-3,3	-3,7	-2,8	-2,2	-1,3	-1,0	-2,0					
USD za EUR	1,3917	1,2856	1,3282	1,3110	1,3196	1,2515	1,2974	1,3204	1,3066	1,3246	1,3611	1,3602	1,3162	1,2789	1,2526	1,2288
Viri podatkov: SURS, ECB; preračuni UMAR. Opomba: ¹ Sprememba vira za serije efektivnih tečajev z aprilom 2012: novi vir ECB, pred tem lastni izračuni UMAR. ² Harmonizirani efektivni tečaj, skupina 20 držav partneric in 17 držav evrskega območja; rast vrednosti pomeni apreciacijo nacionalne valute in obratno.																

2012					2013												2014			
8	9	10	11	12	1	2	3	4	5	6	7	8	9	10	11	12	1	2	3	4
-0,7	-1,2	0,4	-2,4	-0,7	-0,3	-1,7	-1,0	-0,2	-0,8	-0,4	0,8	-0,4	0,4	0,7	0,3	0,7	0,7	1,6	0,4	1,0
-1,9	-3,9	2,5	-5,9	-2,0	1,8	-4,6	0,2	0,6	1,5	1,1	2,2	-3,6	1,5	0,9	1,9	6,2	-1,7	2,3	0,9	2,1
5,4	-0,2	1,5	1,7	-18,0	10,4	0,6	1,1	-5,4	-10,3	-4,8	-1,8	-4,9	-1,8	5,1	-13,0	3,3	-8,1	19,1	-0,9	7,2
1,3	0,3	5,2	0,5	1,4	3,5	0,3	1,1	4,4	2,3	2,0	3,4	2,0	3,7	2,4	4,4	3,9	4,0	5,3	2,4	2,5
2,6	8,3	7,8	-6,6	-0,5	5,0	2,6	10,9	6,6	0,7	1,3	10,0	3,1	-2,1	7,4	-0,9	-5,9	1,8	11,9	2,3	-1,2
-0,1	-2,6	2,2	-7,0	1,5	2,7	-1,1	-0,8	1,6	-0,2	-1,1	-0,5	1,7	1,7	0,9	0,8	2,2	0,2	0,5	-1,3	1,1
-1,9	-5,1	0,2	-6,8	-4,6	-1,2	-3,0	-2,9	-2,2	-3,2	-0,9	1,1	-1,7	0,9	-1,1	-2,5	-0,5	-1,4	0,5	0,6	1,0
0,5	-1,0	0,5	-0,8	-0,6	-0,6	-0,5	0,4	-0,5	0,6	-0,1	1,1	-0,4	1,1	0,8	1,3	1,5	0,8	0,8	2,2	1,1
-1,3	2,7	-1,1	-3,9	-1,6	-1,1	-1,4	-0,8	0,7	0,3	-0,4	1,7	0,3	-4,7	2,5	-2,7	3,0	1,3	0,8	0,5	-0,1
-1,1	-1,9	-0,9	-0,9	-1,4	-2,4	-1,3	-0,2	0,1	-0,6	-1,7	-0,7	-1,0	-0,1	0,8	-0,6	2,4	-0,1	1,4	0,5	0,0
-1,2	-3,1	0,1	-7,1	1,6	-1,1	-0,5	-0,1	-4,3	-1,9	-1,9	-0,8	-1,8	-0,6	-1,1	-2,3	-0,9	-0,8	-0,5	-6,9	3,6
1,8	3,0	3,5	-4,0	0,3	-1,0	-3,6	-1,6	0,4	3,5	-0,1	4,0	-1,4	1,0	2,7	-3,0	1,5	0,3	0,3	-1,1	2,8
-1,0	-1,1	0,1	-2,3	-1,6	-0,4	-2,1	-0,7	-0,2	0,6	0,2	-0,3	-1,4	0,0	0,5	0,4	-0,4	-1,1	-0,9	-0,5	-1,6
-1,9	-2,4	-0,9	-1,9	-1,0	-0,3	-3,5	-2,8	-3,0	-4,1	-3,0	-2,3	-2,4	0,3	-2,1	-2,6	-3,0	-1,6	-0,3	2,3	-0,2
0,0	-2,5	1,4	-1,1	0,5	-0,5	-4,3	-2,3	1,4	0,0	0,9	0,8	0,2	1,3	1,0	2,1	-0,3	3,2	3,8	2,8	2,2
-3,3	-2,9	-2,9	-2,6	-1,6	-1,7	-2,9	-2,6	-2,2	-3,0	-1,0	-0,4	-0,8	-0,6	0,8	-1,0	-1,5	-1,5	-0,8	-0,3	0,8
-5,0	-5,2	-5,8	-5,8	-5,3	-5,9	-5,0	-5,4	-4,2	-5,8	-2,5	-2,4	-2,2	-1,3	-1,5	-1,4	-1,1	-0,8	-1,5	-1,2	-0,5
-2,0	-1,0	-2,8	-3,0	-0,4	-2,7	-2,5	-1,6	-3,0	-2,1	-1,7	-2,2	-1,8	-2,4	-1,8	-0,4	-1,8	-1,3	-1,4	-1,1	-0,8
-3,6	-5,4	-6,3	-3,9	-3,7	-4,7	-4,7	-7,5	-4,0	-3,2	-4,2	-0,7	-2,6	-0,9	-1,4	-0,5	-1,1	-0,4	0,8	-1,6	-0,7
-2,2	-0,7	-1,2	-4,0	-1,9	-0,8	-0,1	-0,7	1,0	-1,2	-1,9	-0,8	-1,2	-1,2	0,9	-0,5	2,3	-1,6	-1	-1,7	-2,1
-2,1	-1,5	-1,6	-1,7	-0,9	0,1	0,4	0,1	0,2	0,4	1,1	1,6	2,0	1,3	1,3	1,5	1,5	0,9	0,7	1,3	1,1
-1,5	-0,5	-1,0	-1,3	-0,1	0,8	1,3	0,5	0,4	0,5	1,6	2,7	2,7	1,3	1,3	1,5	1,2	0,8	0,0	1,2	0,7
1,2400	1,2856	1,2974	1,2828	1,3119	1,3288	1,3359	1,2964	1,3026	1,2982	1,3189	1,3080	1,3310	1,3348	1,3635	1,3493	1,3704	1,361	1,3659	1,3823	1,3813

Cene	2011	2012	2013	2012				2013				2014	2012			
				Q1	Q2	Q3	Q4	Q1	Q2	Q3	Q4		Q1	5	6	7
CPI, medletna rast v %	1,8	2,6	1,8	2,5	2,5	2,9	2,6	2,3	1,5	2,1	1,1	0,5	2,4	2,3	2,4	2,9
Hrana in brezalkoholne pijače	4,4	4,1	3,6	3,9	4,2	3,9	4,4	4,4	3,6	4,1	2,3	1,0	4,3	3,7	4,1	3,7
Alkoholne pijače in tobak	5,7	6,5	7,0	4,2	5,1	7,2	9,5	10,6	7,5	7,4	3,0	2,7	5,2	5,1	7,4	7,1
Obleka in obutev	-1,5	-0,2	0,2	-2,2	1,6	0,7	-0,8	2,1	-1,2	1,0	-0,8	-0,9	3,0	1,6	0,8	1,8
Stanovanje	5,6	3,8	3,1	4,9	4,2	4,4	1,8	2,1	2,9	2,8	4,6	1,4	3,7	4,9	3,9	4,2
Stanovanjska oprema	2,7	0,1	-1,2	1,2	0,0	-0,1	-0,9	-1,1	-1,8	-1,2	-0,6	-0,9	0,1	-0,7	-0,3	0,1
Zdravje	1,6	0,4	-0,5	-0,2	1,4	0,2	0,3	-0,2	-2,1	0,4	0,1	-0,1	1,5	1,3	0,1	0,2
Prevoz	1,0	3,3	0,3	2,6	3,2	3,9	3,5	1,5	-0,5	0,5	-0,4	-0,2	2,8	2,6	2,4	4,5
Komunikacije	1,2	-2,4	-1,2	-1,2	-2,9	-3,6	-2,0	-3,8	-1,9	1,2	-0,1	-1,4	-3,2	-2,8	-3,1	-4,4
Rekreacija in kultura	-1,5	1,4	0,1	2,6	1,2	1,2	0,4	-0,3	-0,5	0,6	0,4	0,4	1,2	1,6	1,3	1,2
Izobraževanje	1,7	2,9	2,6	1,1	1,3	4,3	4,8	4,6	4,6	1,4	-0,1	-0,1	1,3	1,3	1,3	5,9
Gostinske in nastanitvene storitve	-6,8	4,5	6,5	2,3	2,5	3,7	9,4	9,2	8,8	7,0	1,6	0,9	2,6	2,1	1,4	0,9
Raznovrstno blago in storitve	2,2	2,4	1,3	2,5	1,2	3,3	2,8	2,4	2,7	0,5	-0,5	1,8	1,1	0,6	2,5	3,7
HICP	2,1	2,8	1,9	2,5	2,5	3,2	3,0	2,7	1,8	2,2	1,1	0,6	2,4	2,4	2,6	3,1
Osnovna inflacija - brez (sveže) hrane in energije	1,3	2,0	1,6	2,2	1,8	2,0	1,9	1,9	1,4	1,9	1,2	1,3	1,9	1,7	1,9	2,0
CENE PROIZVODOV PRI PROIZVAJALCIH, medletna rast v %																
Skupaj	4,5	0,9	0,0	1,3	0,8	0,6	0,6	0,8	0,2	-0,2	-0,6	-0,8	1,0	0,7	0,8	0,4
Domači trg	3,8	1,0	0,3	1,1	0,9	0,9	1,2	1,1	0,3	0,1	-0,3	-1,0	1,3	0,8	0,9	0,8
Tuji trg	5,3	0,7	-0,2	1,6	0,7	0,4	0,1	0,4	0,2	-0,6	-0,9	-0,6	0,8	0,5	0,6	0,1
Na evrskem območju	6,1	0,1	-0,4	0,8	0,2	0,1	-0,5	0,4	0,0	-0,7	-1,3	-1,4	0,4	0,1	0,5	-0,5
Izven evrskega območja	3,6	2,0	0,3	3,4	2,0	1,3	1,5	0,6	0,7	-0,3	0,0	1,1	1,7	1,4	1,0	1,3
Indeks uvoznih cen	5,4	1,9	-0,4	1,9	1,2	1,3	3,2	0,8	-0,5	-0,3	-1,5	-2,1	1,2	0,3	0,1	1,1
REGULIRANE CENE¹, medletna rast v %																
Energetika	10,9	12,7	0,2	12,1	12,5	14,5	11,6	5,6	0,1	-0,7	-4,1	-4,6	11,8	10,9	10,1	14,6
Naftni derivati	11,9	13,0	1,7	12,3	12,7	14,4	12,6	6,4	0,4	0,4	-0,4	-0,9	11,9	10,8	9,2	14,4
Promet	1,1	1,6	11,3	0,7	0,0	0,0	5,7	8,6	8,6	17,3	10,9	14,6	0,0	0,0	0,0	0,0
Ostale regulirane cene ²	0,0	-0,6	-1,5	-0,2	-0,3	0,1	-1,8	-3,9	-2,9	-0,8	1,5	2,2	-0,3	-0,3	0,1	0,1
Regulirane cene skupaj	2,8	9,2	1,2	7,3	9,5	11,0	8,9	4,3	0,5	1,0	-0,8	-1,0	9,0	8,5	7,9	11,0
Vir podatkov: SURS, izračuni, ocene UMAR. Opomba: ¹ sestava skupin se spreminja, podatki med posameznimi leti niso popolnoma primerljivi s predhodno objavljenimi. Trg električne energije je od 1.7. 2007 liberaliziran. Podatki od julija 2007 dalje niso primerljivi. ² Po daljšem obdobju ohranjanja nespremenjenih cen je bila v začetku leta 2013 z Uredbo o metodologiji za oblikovanje cen storitev obveznih občinskih gospodarskih javnih služb varstva okolja (Uradni list RS, št. 87/2012, 109/2012) pristojnost za potrjevanje sprememb cen prenesena v pristojnost lokalnih skupnosti.																

2012				2013												2014				
9	10	11	12	1	2	3	4	5	6	7	8	9	10	11	12	1	2	3	4	5
3,3	2,7	2,3	2,7	2,4	2,7	2,0	1,5	1,2	1,9	2,6	2,2	1,4	1,3	1,3	0,7	0,8	0,1	0,6	0,4	0,7
4,0	4,3	4,2	4,7	5,2	4,1	3,9	3,3	3,1	4,4	4,4	4,3	3,5	2,4	2,2	2,2	1,6	0,9	0,4	0,0	-0,9
7,0	9,6	9,5	9,4	11,2	10,7	10,0	7,8	7,4	7,5	7,5	7,5	7,1	3,0	3,0	3,0	2,6	2,7	2,6	2,4	4,9
-0,3	-1,5	-1,7	0,8	1,6	6,5	-1,3	0,0	-3,1	-0,5	1,1	0,1	1,7	0,3	0,1	-2,9	-2,2	-3,2	2,5	-0,6	-1,1
5,2	2,7	1,5	1,3	0,7	2,8	2,9	3,3	2,8	2,5	3,4	2,7	2,1	3,9	4,8	5,2	3,6	0,4	0,1	-0,9	0,4
-0,2	-0,8	-1,2	-0,7	-0,5	-1,5	-1,1	-2,2	-1,9	-1,4	-1,3	-0,8	-1,5	-0,4	-0,4	-0,9	-1,4	-0,5	-0,7	-0,1	0,4
0,3	0,3	0,4	0,2	-0,1	0,2	-0,7	-2,0	-2,1	-2,2	0,0	0,3	0,7	0,0	0,0	0,2	-0,2	-0,4	0,4	0,7	0,8
4,7	3,9	3,3	3,4	2,0	1,9	0,6	-0,9	-0,9	0,2	2,0	0,0	-0,4	-0,6	-0,3	-0,3	0,1	-0,9	0,2	1,3	2,3
-3,2	-1,6	-3,3	-1,1	-3,6	-4,6	-3,2	-2,2	-2,3	-1,3	0,0	2,5	1,1	1,6	-0,5	-1,5	-1,6	-1,3	-1,4	-1,2	-0,9
1,2	0,1	0,9	0,2	-0,4	-0,4	-0,1	-0,4	-0,5	-0,6	0,7	0,9	0,2	0,9	0,4	-0,1	0,7	0,3	0,0	0,5	-0,4
5,7	4,8	5,0	4,7	4,6	4,7	4,7	4,6	4,6	4,6	4,6	0,1	-0,5	0,1	-0,3	0,0	0,0	-0,2	-0,2	-0,2	-0,2
8,9	9,1	9,7	9,3	9,3	9,2	9,0	8,6	8,6	9,1	9,6	9,9	2,0	2,0	1,5	1,4	0,6	0,9	1,3	1,4	2,0
3,7	3,1	2,9	2,4	2,4	2,5	2,4	2,1	2,9	3,1	1,2	0,2	0,1	0,7	1,0	-3,2	1,7	1,7	1,9	1,9	1,9
3,7	3,2	2,8	3,1	2,8	2,9	2,2	1,6	1,6	2,2	2,8	2,2	1,5	1,1	1,2	0,9	0,9	0,2	0,6	0,5	1,0
2,0	1,9	1,8	2,0	1,9	2,2	1,6	1,4	1,3	1,5	2,0	2,1	1,7	1,6	1,4	0,7	1,2	1,1	1,6	1,3	1,4
0,7	0,8	0,7	0,4	0,4	1,1	0,8	0,5	0,2	0,0	-0,3	0,0	-0,4	-0,5	-0,7	-0,5	-0,5	-1,0	-0,9	-1,4	-1,1
0,9	1,2	1,3	1,0	1,1	1,1	1,1	0,6	0,1	0,1	0,1	0,2	0,1	-0,2	-0,4	-0,3	-0,3	-1,1	-1,5	-1,5	-1,5
0,6	0,4	0,1	-0,2	-0,3	1,0	0,5	0,5	0,3	-0,2	-0,6	-0,2	-0,9	-0,9	-1,1	-0,7	-0,6	-0,9	-0,4	-1,2	-0,7
0,2	-0,1	-0,6	-0,8	-0,8	1,2	0,7	0,3	0,0	-0,4	-0,8	-0,3	-1,0	-1,0	-1,5	-1,4	-1,2	-1,8	-1,2	-2,0	-1,4
1,6	1,7	1,8	1,1	1,0	0,6	0,2	0,8	1,1	0,3	-0,3	0,0	-0,6	-0,4	-0,3	0,8	0,8	1,1	1,3	0,6	0,9
2,7	2,9	3,7	3,0	2,1	0,6	-0,3	-0,6	-1,3	0,5	1,2	-0,4	-1,6	-1,5	-2,0	-0,9	-1,5	-2,0	-2,7	-1,9	-1,1
18,8	14,7	10,4	9,8	7,5	6,4	2,9	-0,6	-0,7	1,8	3,8	-1,3	-4,2	-5,9	-3,8	-2,5	-3,4	-5,7	-4,6	-2,9	0,9
19,4	15,8	11,4	10,5	8,1	7,7	3,6	-0,8	-0,9	3,1	5,5	-0,3	-3,5	-2,4	-0,2	1,6	0,8	-2,5	-0,9	1,5	6,0
0,0	0,0	8,6	8,6	8,6	8,6	8,6	8,6	8,6	8,6	17,3	17,3	17,3	17,3	8,0	8,0	14,6	14,6	14,6	15,8	15,8
0,1	-3,0	-1,1	-1,1	-3,9	-3,9	-3,9	-3,8	-3,8	-1,1	-0,8	-0,8	-0,8	2,7	0,8	0,8	3,7	1,4	1,4	6,4	6,4
14,0	10,1	8,5	8,1	5,6	4,9	2,4	-0,1	-0,3	2,0	4,3	0,5	-1,6	-1,4	-1,0	-0,1	0,1	-2,0	-1,2	0,6	3,6

Plačilna bilanca	2011	2012	2013	2012				2013				2014	2012			
				Q1	Q2	Q3	Q4	Q1	Q2	Q3	Q4		Q1	4	5	6
PLAČILNA BILANCA, mio EUR																
Tekoči račun	146	1.159	2.224	23	241	288	474	499	607	499	497	454	81	18	143	49
Blago ¹	-957	-110	632	-210	-45	60	24	129	242	252	23	342	7	-31	-21	48
Izvoz	21.450	21.631	22.105	5.364	5.559	5.283	5.424	5.367	5.635	5.433	5.590	5.704	1.807	1.862	1.891	1.829
Uvoz	22.407	21.741	21.473	5.575	5.604	5.223	5.400	5.239	5.393	5.181	5.567	5.362	1.800	1.892	1.912	1.781
Storitve	1.476	1.803	2.004	405	420	493	402	496	527	551	387	399	139	149	132	136
Izvoz	4.842	5.166	5.422	1.105	1.210	1.467	1.299	1.202	1.310	1.535	1.320	1.175	382	402	426	502
Uvoz	3.365	3.363	3.418	700	789	974	897	706	783	984	933	776	243	253	294	366
Dohodki	-524	-552	-435	-143	-165	-195	-37	-56	-192	-234	-83	-204	-43	-98	-24	-109
Prejemki	936	699	857	131	188	173	206	124	110	130	139	166	53	63	72	54
Izdatki	1.460	1.251	1.292	273	354	368	243	180	302	364	221	370	96	160	97	163
Tekoči transferi	151	18	23	-29	30	-70	85	-70	30	-70	170	-83	-23	-3	56	-26
Prejemki	1.404	1.410	1.452	348	366	284	411	335	359	296	472	325	97	113	156	111
Izdatki	1.253	1.392	1.429	377	335	355	326	405	328	366	302	409	120	116	100	137
Kapitalski in finančni račun	-474	-1.206	-2.979	109	-211	-468	-421	-868	-695	-696	-562	-583	-154	-150	94	-30
Kapitalski račun	-85	-92	-37	9	44	4	-16	31	-4	5	76	0	35	16	-7	20
Finančni račun	-389	-1.114	-2.942	99	-255	-472	-404	-900	-691	-702	-639	-582	-190	-166	101	-50
Neposredne naložbe	633	166	-555	144	91	84	-152	-101	-649	68	83	64	-93	140	44	87
Domače v tujini	-85	212	-44	43	124	43	16	-25	118	62	32	-9	-6	50	79	15
Tuje v Sloveniji	718	-46	-511	101	-33	41	-168	-76	-767	6	51	73	-87	90	-36	73
Naložbe v vrednostne papirje	1.839	-218	3.981	-923	120	-982	1.564	130	2.100	-425	2.176	3.099	73	133	-86	-644
Finančni derivativi	-155	-203	-453	-23	-21	-31	-15	-20	13	-10	-15	-8	-6	-7	-7	-9
Ostale naložbe	-2.777	-890	-5.910	862	-439	478	-1.820	-976	-2.136	-252	-2.912	-3.579	-163	-430	154	556
Terjatve	-1.490	-1.474	-1.907	-1.456	-78	237	-217	-1.225	-845	66	-258	-1.888	-376	124	174	131
Komercialni krediti	-49	65	-35	-347	-38	108	340	-364	-51	90	308	-238	23	-33	-27	15
Posojila	-55	-319	-20	3	-95	84	-304	23	-176	88	45	75	-153	-28	86	40
Gotovina, vloge	-1.341	-1.177	-1.699	-1.122	31	0	-127	-867	-545	-120	-536	-1.673	-250	170	111	46
Ostale terjatve	-46	-45	-153	10	24	45	-126	-17	-73	7	-76	-52	4	15	5	30
Obveznosti	-1.287	584	-4.003	2.318	-361	241	-1.603	249	-1.290	-317	-2.654	-1.691	213	-554	-20	424
Komercialni krediti	107	265	-146	162	138	-94	62	-300	93	-200	247	-174	-15	-71	224	-6
Posojila	-1.234	-729	441	-121	-227	-173	-202	373	599	-532	-31	-357	103	-214	-117	-79
Vloge	-169	1.026	-4.246	2.287	-288	530	-1.503	188	-1.981	429	-2.883	-1.176	115	-278	-126	527
Ostale obveznosti	9	23	-52	-11	17	-22	40	-12	-2	-15	12	16	10	9	-2	-17
Mednarodne denarne rezerve ²	72	31	-5	39	-6	-21	19	67	-19	-83	30	-157	0	-2	-4	-41
Statistična napaka	328	47	756	-132	-30	180	-53	369	88	197	66	128	74	133	-237	-19
IZVOZ IN UVOZ PO NAMENU PORABE PROIZVODOV, v mio EUR																
Izvoz investicijskega blaga	2.042	2.112	2.136	477	569	514	552	521	533	531	579	555	183	189	196	172
Blaga za vmesno porabo	12.008	12.138	12.522	3.063	3.101	3.019	2.955	3.051	3.159	3.115	3.100	3.263	1.009	1.049	1.042	1.052
Blaga za široko porabo	6.950	6.811	6.970	1.685	1.734	1.604	1.788	1.673	1.824	1.672	1.791	1.773	559	572	603	554
Uvoz investicijskega blaga	2.505	2.402	2.558	562	584	570	687	646	667	564	696	608	186	201	197	217
Blaga za vmesno porabo	14.107	14.005	13.690	3.636	3.578	3.410	3.382	3.457	3.448	3.282	3.448	3.316	1.177	1.209	1.192	1.175
Blaga za široko porabo	5.943	5.671	5.949	1.435	1.400	1.350	1.486	1.392	1.485	1.475	1.554	1.513	449	475	475	442
Vira podatkov: BS, SURS. Opombe: ¹ Izvoz in uvoz sta prikazana po F.O.B. in vključujeta prilagoditev za uvoz in izvoz blaga po ITRS ter po poročilih prostocarinskih prodajal; ² Rezerve BS.																

2012					2013												2014			
8	9	10	11	12	1	2	3	4	5	6	7	8	9	10	11	12	1	2	3	4
49	189	192	227	55	81	102	316	271	114	222	150	152	197	187	95	214	94	19	341	256
-72	84	43	98	-117	-53	58	123	132	-21	131	154	9	89	59	-4	-33	90	63	189	143
1.606	1.848	1.961	1.926	1.537	1.710	1.731	1.926	1.956	1.839	1.840	1.964	1.545	1.924	2.023	1.905	1.662	1.849	1.823	2.031	1.999
1.679	1.764	1.918	1.828	1.654	1.763	1.673	1.803	1.824	1.861	1.708	1.810	1.536	1.835	1.964	1.908	1.695	1.759	1.760	1.842	1.857
176	180	179	142	82	166	120	210	167	181	178	195	198	158	151	125	112	114	107	179	160
500	466	463	412	424	388	352	461	426	434	450	526	530	479	453	408	459	383	347	445	442
323	285	285	270	342	222	232	251	259	252	272	331	332	322	302	283	348	269	240	266	282
-31	-55	-7	-14	-16	-4	-3	-48	-51	-60	-81	-157	-36	-41	-24	-19	-39	-62	-73	-69	-77
55	64	58	59	90	39	39	46	35	35	39	46	45	39	39	44	56	55	52	59	52
86	119	65	72	106	43	42	94	86	95	120	203	80	81	63	63	95	117	125	127	129
-24	-21	-22	1	106	-28	-73	31	23	14	-7	-43	-19	-8	2	-7	175	-48	-78	42	30
85	88	90	108	212	86	96	153	140	116	103	101	92	102	103	89	280	78	87	160	159
109	109	113	108	105	114	169	122	116	102	110	145	111	110	101	95	106	126	165	118	129
-221	-217	-334	-312	225	-412	-99	-357	-295	-132	-267	-109	-290	-297	-446	-117	1	-92	51	-541	-264
1	-18	-2	-29	14	12	7	12	12	-14	-1	16	0	-11	22	9	45	1	0	-2	6
-223	-199	-332	-283	211	-424	-106	-369	-307	-118	-266	-125	-290	-287	-468	-126	-45	-93	51	-539	-270
-29	26	-46	32	-138	22	-1	-122	-695	0	45	151	-22	-61	232	-100	-49	28	83	-47	231
44	-15	-5	42	-21	21	22	-68	20	50	47	19	14	29	50	9	-27	-25	11	5	-40
-73	41	-40	-10	-117	2	-24	-54	-715	-50	-2	132	-36	-90	182	-109	-22	53	72	-52	271
-152	-187	1.674	-55	-56	-155	16	270	-142	2.589	-346	-130	-90	-204	-24	1.828	372	410	2.740	-52	923
-3	-19	-7	-2	-6	-15	-2	-4	18	-14	9	-6	-2	-2	-5	-1	-9	-2	0	-6	12
-35	-43	-1.980	-270	429	-298	-130	-547	495	-2.719	88	-58	-179	-15	-671	-1.847	-394	-467	-2.656	-456	-1.443
159	-54	-290	-443	516	-350	-302	-573	-231	-448	-166	-73	166	-27	-501	-137	379	-473	-1.222	-194	-1.296
158	-65	-28	38	330	-61	-85	-217	-25	55	-80	-2	182	-89	-53	20	341	-51	-102	-86	-106
51	-8	17	-49	-272	2	8	13	-67	-68	-42	9	75	3	-33	-15	94	-12	28	59	-32
-66	20	-128	-428	429	-286	-225	-356	-70	-441	-34	-79	-99	58	-346	-94	-97	-368	-1.182	-124	-1.118
15	0	-151	-4	29	-5	1	-13	-69	6	-10	-1	8	0	-68	-48	41	-43	34	-43	-40
-194	11	-1.689	173	-86	52	171	26	727	-2.271	254	15	-345	12	-170	-1.710	-774	6	-1.434	-262	-147
-144	57	5	21	35	-235	86	-152	-5	35	64	-127	-137	64	80	136	31	-282	93	15	-70
-63	-30	13	-190	-25	31	-152	495	674	-18	-57	-375	42	-199	6	-8	-29	20	-219	-158	0
12	-9	-1.726	358	-136	274	234	-319	68	-2.299	251	524	-250	155	-259	-1.843	-780	224	-1.296	-104	-63
1	-6	18	-17	39	-18	3	2	-10	12	-4	-7	0	-8	3	5	5	44	-12	-16	-14
-3	23	26	11	-18	22	11	33	17	25	-61	-82	3	-4	1	-6	35	-62	-116	21	7
172	28	141	86	-280	331	-3	41	25	18	45	-40	138	100	258	22	-215	-1	-70	200	8
164	179	193	191	168	157	160	203	182	178	173	204	149	178	197	197	185	168	181	205	np
935	1.032	1.116	1.062	777	998	980	1.073	1.102	1.045	1.012	1.115	912	1.088	1.163	1.069	869	1.086	1.036	1.141	np
460	590	610	628	550	508	555	611	632	577	614	604	449	619	623	599	569	559	569	646	np
163	190	219	209	259	197	195	254	219	260	189	204	155	205	221	241	234	184	202	222	np
1.096	1.140	1.244	1.160	978	1.218	1.104	1.136	1.195	1.196	1.057	1.165	987	1.130	1.237	1.208	1.003	1.120	1.062	1.134	np
447	461	530	508	448	444	465	482	491	489	505	509	438	528	549	516	490	473	516	524	np

Denarna gibanja in obrestne mere	2011	2012	2013	2012										
				1	2	3	4	5	6	7	8	9	10	11
IZBRANE TERJATVE DRUGIH MONETARNIH FINANČNIH INSTITUCIJ DO DOMAČIH SEKTORJEV , stanje konec meseca, v mrd SIT; od 1.1.2007 v mio EUR														
BS do centralne države	102	221	233	111	119	182	169	188	204	227	227	207	226	224
Centralna država (S.1311)	4.299	5.057	6.563	4.465	4.580	4.801	4.752	4.796	4.811	4.870	4.805	4.874	5.138	5.144
Ostali državni sektor (S.1312,1313,1314)	584	610	581	588	589	588	591	580	584	589	590	585	583	580
Gospodinjstva (S.14, 15)	9.454	9.267	8.917	9.421	9.391	9.412	9.380	9.380	9.362	9.341	9.346	9.338	9.341	9.318
Nefinančne družbe (s.11)	20.876	19.470	14.902	20.976	20.896	20.933	20.922	20.843	20.693	20.561	20.488	20.398	20.294	20.044
Nedelarne finančne institucije (S.123, 124, 125)	2.229	2.135	1.763	2.210	2.234	2.323	2.320	2.300	2.291	2.247	2.244	2.210	2.204	2.186
Denarni sektor (S.121, 122)	5.445	5.194	5.020	5.111	4.846	5.644	5.527	5.613	5.918	5.248	5.237	5.210	4.930	5.012
Terjatve do domačih sektorjev SKUPAJ														
V domači valuti	35.692	34.558	29.620	35.407	35.334	36.103	35.955	35.979	36.202	35.461	35.422	35.316	35.131	34.943
V tuji valuti	1.536	1.309	1.097	1.529	1.505	1.492	1.472	1.458	1.439	1.423	1.402	1.372	1.354	1.348
Vrednostni papirji skupaj	5.659	5.862	7.026	5.837	5.697	6.105	6.066	6.076	6.018	5.972	5.886	5.928	6.004	5.990
IZBRANE OBVEZNOSTI DRUGIH MONETARNIH FINANČNIH INSTITUCIJ DO DOMAČIH SEKTORJEV , stanje konec meseca, v mrd SIT; od 1.1.2007 v mio EUR														
Vloge v domači valuti skupaj	28.420	29.582	27.051	28.359	27.926	30.197	30.165	30.208	30.322	29.703	29.591	29.354	29.460	30.062
Čez noč	8.245	8.678	8.558	8.399	8.195	8.177	8.404	8.375	9.151	8.573	8.633	8.523	8.651	8.763
Vežane vloge – kratkoročne	7.868	7.056	6.689	7.688	7.468	7.553	7.362	7.441	7.111	7.134	7.052	6.964	6.980	7.417
Vežane vloge – dolgoročne	12.248	13.780	11.569	12.180	12.171	14.395	14.319	14.309	13.982	13.930	13.851	13.751	13.755	13.763
Kratkoročne vloge na odpoklic	59	68	235	92	92	72	80	83	78	66	55	116	74	119
Vloge v tuji valuti skupaj	579	552	487	570	564	577	568	559	583	597	591	579	571	576
Čez noč	386	372	324	391	384	384	385	381	397	410	412	397	388	399
Vežane vloge – kratkoročne	133	123	91	117	120	132	124	116	125	125	119	124	126	119
Vežane vloge – dolgoročne	59	56	72	61	59	60	58	61	60	61	59	57	56	57
Kratkoročne vloge na odpoklic	1	1	0	1	1	1	1	1	1	1	1	1	1	1
OBRESTNE MERE MONETARNIH FINANČNIH INSTITUCIJ, v %														
Nove vloge v domači valuti														
Gospodinjstva														
Vloge čez noč	0,22	0,20	0,11	0,24	0,24	0,23	0,22	0,22	0,22	0,19	0,19	0,18	0,17	0,17
Vežane vloge do 1 leta	2,15	2,31	1,86	2,39	2,35	2,38	2,38	2,37	2,29	2,27	2,23	2,23	2,28	2,28
Nova posojila gospodinjstvom v domači valuti														
Stanovanjska posojila, fiksna OM nad 5 do 10 let	5,46	5,48	5,40	5,37	5,40	5,46	5,36	5,45	5,42	5,37	5,41	5,62	5,53	6,00
Nova posojila nefinančnim družbam v domači valuti														
Posojilo nad 1 mio EUR, fiksna OM nad 1 do 5 let	5,69	5,32	3,86	3,79	3,00	6,04	5,81	6,27	5,83	3,94	5,06	6,52	6,51	5,48
OBRESTNE MERE EVROPSKE CENTRALNE BANKE, v %														
Operacije glavnega refinanciranja	1,25	0,88	0,54	1,00	1,00	1,00	1,00	1,00	1,00	0,75	0,75	0,75	0,75	0,75
MEDBANČNE OBRESTNE MERE														
EVRIBOR														
3-mesečni	1,39	0,57	0,22	1,22	1,05	0,86	0,74	0,68	0,66	0,50	0,33	0,25	0,21	0,19
6-mesečni	1,64	0,83	0,34	1,50	1,35	1,16	1,04	0,97	0,93	0,78	0,60	0,48	0,41	0,36
LIBOR za CHF														
3-mesečni	0,12	0,07	0,02	0,06	0,08	0,10	0,11	0,11	0,09	0,07	0,05	0,05	0,02	0,03
6-mesečni	0,18	0,15	-	0,11	0,14	0,16	0,18	0,19	0,18	0,18	0,16	0,16	0,11	0,12

Viri podatkov: BS, EUROSTAT, BBA- British Bankers' Association.

2012	2013												2014				
12	1	2	3	4	5	6	7	8	9	10	11	12	1	2	3	4	5
221	232	233	229	233	233	233	233	232	231	232	233	233	239	239	245	209	227
5.057	5.036	5.111	5.048	5.451	5.361	4.999	5.108	5.024	4.995	4.965	4.881	6.563	6.448	6.437	6.476	6.154	6.262
610	609	613	609	610	600	600	601	601	604	610	570	581	585	585	584	582	577
9.267	9.191	9.160	9.159	9.141	9.107	9.099	9.050	9.059	9.052	9.031	8.996	8.917	8.879	8.849	8.853	8.850	8.835
19.470	19.425	19.265	19.152	19.022	18.889	18.832	18.639	18.633	18.501	18.102	17.918	14.902	14.691	14.599	14.543	14.531	14.429
2.135	2.116	2.102	2.028	2.000	1.990	1.999	1.992	1.983	1.978	1.962	1.966	1.763	1.993	1.968	1.962	1.945	1.929
5.194	5.085	5.300	5.389	4.957	5.423	5.255	5.190	5.320	5.311	5.198	4.752	5.020	5.014	5.294	4.818	5.012	4.863
34.558	34.349	34.342	34.336	33.765	34.040	33.902	33.612	33.754	33.705	33.198	32.569	29.620	29.594	29.706	29.154	29.298	29.017
1.309	1.263	1.277	1.264	1.236	1.235	1.223	1.203	1.192	1.177	1.152	1.144	1.097	1.090	1.075	1.046	1.036	1.025
5.862	5.846	5.927	5.780	6.177	6.091	5.657	5.762	5.669	5.554	5.513	5.366	7.026	6.921	6.944	7.028	6.731	6.845
29.582	29.575	29.961	30.070	29.665	30.497	29.943	30.228	30.184	30.194	30.091	29.645	27.051	27.255	27.501	27.034	27.187	27.067
8.678	8.726	9.185	8.997	8.919	8.806	8.923	9.124	9.055	8.812	8.861	8.729	8.558	8.779	9.066	8.979	9.278	9.390
7.056	6.905	6.827	7.140	7.148	7.712	7.626	7.652	7.696	8.260	8.222	8.110	6.689	6.730	6.888	6.893	7.215	7.088
13.780	13.863	13.829	13.775	13.424	13.787	13.189	13.203	13.159	12.843	12.688	12.495	11.569	11.422	11.264	10.852	10.389	10.252
68	81	120	158	174	192	205	249	274	279	320	311	235	324	283	310	305	337
552	538	554	549	520	548	536	520	541	521	506	511	487	493	488	490	496	496
372	372	383	363	361	354	340	342	362	333	324	334	324	328	324	333	335	336
123	109	114	128	103	103	113	97	95	109	104	98	91	93	93	90	94	92
56	56	56	57	55	91	82	81	84	79	78	79	72	72	71	67	67	68
1	1	1	1	1	0	1	0	0	0	0	0	0	0	0	0	0	0
0,17	0,14	0,13	0,13	0,13	0,12	0,11	0,10	0,10	0,10	0,10	0,09	0,09	0,09	0,08	0,08	0,08	-
2,24	2,28	2,18	2,10	2,01	2,01	1,97	1,89	1,78	1,65	1,56	1,48	1,46	1,36	1,22	1,15	1,07	-
5,31	5,46	6,40	5,03	5,49	5,39	5,30	5,34	5,31	5,11	5,49	5,17	5,36	5,38	5,42	5,26	5,58	-
5,57	3,75	3,76	3,70	3,48	5,68	..	3,03	2,66	3,37	3,73	4,71	4,59	6,58	3,96	4,21	6,63	-
0,75	0,75	0,75	0,75	0,75	0,50	0,50	0,50	0,50	0,50	0,50	0,25	0,25	0,25	0,25	0,25	0,25	0,25
0,19	0,20	0,22	0,21	0,21	0,20	0,21	0,22	0,23	0,22	0,23	0,22	0,28	0,29	0,29	0,30	0,33	0,32
0,32	0,34	0,36	0,33	0,32	0,30	0,32	0,34	0,34	0,34	0,34	0,33	0,37	0,40	0,39	0,41	0,43	0,42
0,01	0,02	0,02	0,02	0,02	0,02	0,03	0,02	0,02	0,02	0,02	0,02	0,02	0,02	0,02	0,02	0,02	0,02
0,07	0,08	0,08	0,09	0,08	0,08	0,08	0,08	0,08	0,08	0,08	-	-	-	-	-	-	-

Javne finance	2011	2012	2013	2012				2013				2014	2012			
				Q1	Q2	Q3	Q4	Q1	Q2	Q3	Q4	Q1	5	6	7	8
KONSOLIDIRANA BILANCA JAVNEGA FINANCIRANJA PO METODOLIGIJI GFS – IMF																
JAVNOFINANČNI PRIHODKI, mio EUR																
PRIHODKI SKUPAJ	14.982,3	14.999,1	14.728,2	3.618,4	3.712,2	3.577,2	4.091,3	3.419,9	3.495,0	3.733,1	4.080,2	3.633,0	1.159,7	1.269,3	1.188,8	1.234,9
Tekoči prihodki	14.037,9	14.030,6	13.637,4	3.410,8	3.485,9	3.367,4	3.766,5	3.184,6	3.293,1	3.510,9	3.648,8	3.408,9	1.101,4	1.153,8	1.120,0	1.189,9
Davčni prihodki	13.209,2	13.118,3	12.648,4	3.172,7	3.314,0	3.170,4	3.461,2	2.946,8	3.107,4	3.188,1	3.406,0	3.147,0	1.049,3	1.090,3	1.059,0	1.107,5
Davki na dohodek in dobiček	2.723,5	2.656,6	2.137,4	629,5	723,0	511,1	793,0	577,1	510,9	442,5	606,9	595,6	194,8	279,9	91,6	210,5
Prispevki za socialno varnost	5.267,6	5.244,1	5.127,2	1.342,5	1.332,8	1.306,4	1.262,4	1.264,9	1.283,4	1.261,3	1.317,6	1.303,9	449,0	442,5	432,2	446,0
Davki na plačilno listo in delovno silo	29,2	25,6	23,4	7,2	6,4	5,8	6,1	5,5	6,1	5,5	6,3	4,8	2,2	2,0	2,2	1,7
Davki na premoženje	215,2	233,9	254,1	26,6	64,8	79,4	63,1	24,2	67,8	91,3	70,8	19,2	27,4	26,9	26,3	26,4
Domači davki na blago in storitve	4.856,2	4.876,1	5.027,4	1.164,0	1.164,5	1.244,1	1.303,4	1.039,2	1.224,7	1.357,0	1.406,5	1.170,9	371,2	332,7	496,8	414,2
Davki na medn. trgov. in transakcije	100,2	82,5	77,5	22,3	21,9	17,9	20,5	19,4	22,9	18,2	17,0	19,1	6,6	6,5	5,9	5,6
Drugi davki	17,2	-0,6	1,3	-19,4	0,5	5,8	12,6	16,5	-8,4	12,4	-19,2	33,5	-1,9	-0,3	4,2	3,0
Nedavčni prihodki	828,7	912,3	989,0	238,1	171,9	197,0	305,3	237,8	185,7	322,8	242,7	261,9	52,1	63,6	60,9	82,4
Kapitalski prihodki	65,3	62,5	67,1	10,5	10,8	11,7	29,5	10,7	13,1	12,8	30,4	11,6	3,5	4,8	4,7	2,9
Prejete donacije	10,4	9,2	32,7	1,3	1,8	1,6	4,5	12,9	2,7	14,7	2,4	1,2	0,9	0,4	0,4	0,7
Transferni prihodki	53,8	51,7	52,7	0,1	0,5	50,0	1,1	0,5	0,4	50,9	0,9	1,4	0,0	0,4	0,0	0,1
Prejeta sredstva iz EU	814,9	845,1	938,4	195,6	213,2	146,6	289,7	211,2	185,6	143,8	397,7	209,9	53,9	109,9	63,7	41,3
JAVNOFINANČNI ODHODKI, mio EUR																
ODHODKI SKUPAJ	16.546,3	16.125,7	16.286,4	4.326,5	3.857,4	3.836,0	4.105,7	4.137,4	4.011,6	3.846,2	4.291,2	4.290,3	1.249,3	1.241,5	1.346,7	1.241,2
Tekoči odhodki	6.926,7	6.813,5	6.838,4	1.995,1	1.668,7	1.553,2	1.596,6	1.842,8	1.819,0	1.496,7	1.679,8	1.923,5	515,4	525,2	530,0	507,0
Plače in drugi izdatki zaposlenim	3.882,7	3.727,7	3.616,7	958,3	973,9	910,8	884,7	908,5	936,6	871,2	900,4	920,5	315,6	328,5	323,3	305,0
Izdatki za blago in storitve	2.443,4	2.373,0	2.238,9	589,7	599,1	551,1	633,1	559,1	565,9	526,7	587,2	530,7	192,1	191,0	199,0	195,1
Plačila obresti	526,7	647,9	840,1	431,8	81,5	79,4	55,3	319,1	295,2	77,8	148,0	451,8	2,6	1,6	5,1	2,2
Sredstva, izločena v rezerve	73,9	64,9	142,6	15,3	14,3	11,8	23,4	56,2	21,3	20,8	44,2	20,5	5,2	4,1	2,5	4,7
Tekoči transferi	7.818,9	7.687,0	7.671,3	1.957,3	1.878,7	1.903,2	1.947,8	1.948,5	1.893,7	1.922,4	1.906,6	1.984,5	627,2	613,0	697,0	607,4
Subvencije	496,3	502,7	519,5	177,1	107,8	57,3	160,5	190,5	111,9	77,5	139,6	205,5	31,8	28,8	14,7	20,6
Transferi posameznikom in gospodinjstvom	6.533,5	6.384,2	6.343,1	1.609,2	1.588,7	1.636,6	1.549,7	1.576,7	1.585,9	1.626,0	1.554,5	1.562,1	531,1	527,4	611,7	519,8
Transferi neprofitnim organizacijam in ustanovam, drugi tekoči domači transferi	737,2	741,0	734,2	158,0	169,6	196,7	216,8	158,1	185,2	185,7	205,3	204,5	59,0	54,2	67,3	62,3
Tekoči transferi v tujino	52,0	59,0	74,4	13,0	12,5	12,6	20,8	23,3	10,7	33,2	7,2	12,3	5,2	2,7	3,3	4,6
Investicijski odhodki	1.023,5	915,0	1.031,8	165,3	179,2	223,4	347,2	141,6	146,3	259,7	484,2	188,0	63,9	64,3	76,7	72,4
Investicijski transferi	372,1	319,9	319,5	47,0	44,3	74,3	154,3	42,5	52,0	69,3	155,6	31,5	10,2	19,8	23,5	24,5
Plačila sredstev v proračun EU	405,1	390,3	425,5	161,8	86,5	82,0	59,9	161,8	100,5	98,0	65,0	162,7	32,5	19,1	19,5	29,9
JAVNOFINANČNI PRESEŽEK / PRIMANJKLJAJ	-1.564,1	-1.126,6	-1.558,2													

Vir podatkov: Bilten MF.

Opomba: v skladu s spremenjeno metodologijo mednarodnega denarnega sklada iz leta 2001 prispevki za socialno varnost, ki jih plačuje država, niso konsolidirani. * Podatki o prihodkih za mesec november 2012 vključujejo popravke v evidencah DURS za obdobje januar – oktober 2012, ki so bili posledica odprave tehničnih napak v novem informacijskem sistemu DURS.

Seznam kratic

Kratice uporabljene v besedilu

ADS – Anketa o delovni sili, **AJPES** – Agencija za javnopravne evidence in storitve, **BDP** – Bruto domači proizvod, **BLI** – Better Life Index, **BoE** – Bank of England, **BoJ** – Bank of Japan, **BS** – Banka Slovenije, **CHF** – švicarski frank, **DUTB** – Družba za upravljanje terjatev bank, **ECB** – European Central Bank, **EFSF** – European Financial Stability Facility, **EFSM** – European Financial Stability Mechanism, **EIA** – Energy Information Administration, **EK** – Evropska Komisija, **EMU** – European Monetary Union, **ES** – Evropski svet, **ESI** – Economic Sentiment Indicator, **ESM** – European Stability Mechanism, **Euribor** – Euro Interbank Offered Rate, **EUROSTAT** – Statistical Office of the European Union, **ESSPROS** – European System of Integrated Social Protection Statistics, **FED** – Federal Reserve System, **GBP** – britanski funt, **HICP** – Harmonized Index of Consumer Prices, **HUF** – madžarski forint, **ifo** – Institut für Wirtschaftsforschung, **IMF** – International Monetary Fund, **JPY** – japonski jen, **Libor** – London Interbank Offered Rate, **LTRO** – Long-term refinancing operation, **MF** – Ministrstvo za finance, **MZIP** – Ministrstvo za infrastrukturo in prostor, **NEER** – Nominal Effective Exchange Rate, **NFI** – Nedenarne finančne institucije, **OECD** – Organisation for Economic Co-operation and Development, **OI** – osnovna inflacija, **OP RR** – Operativni program krepitve regionalnih razvojnih potencialov, **OP RČV** – Operativni program razvoja človeških virov, **OP ROPI** – Operativni program razvoja okoljske in prometne infrastrukture, **PISA** – Programme for International Student Assessment, **PMI** – Purchasing Managers Index, **REER** – Real Effective Exchange Rate, **PRS** – Poslovni register Slovenije, **RS** – Republika Slovenija, **RULC** – Relative Unit Labor Cost, **SKD** – Standardna klasifikacija dejavnosti, **SMP** – Securities Market Programme, **SRDAP** – Statistični register delovno aktivnega prebivalstva, **SURS** – Statistični urad RS, **Target** – Trans-European Automated Real-time Gross settlement Express Transfer system, **ULC** – Unit Labour Cost, **UMAR** – Urad RS za makroekonomske analize in razvoj, **USD** – ameriški dolar, **Zew** – Zentrum für Europäische Wirtschaftsforschung, **ZPIZ** – Zavod za pokojninsko in invalidsko zavarovanje Slovenije, **ZRSZ** – Zavod RS za zaposlovanje, **ZUJF** – Zakon za uravnoteženje javnih financ, **ZZZS** – Zavod za zdravstveno zavarovanje Slovenije.

Kratice Standardne klasifikacije dejavnosti (SKD 2008)

A – Kmetijstvo in lov, gozdarstvo, ribištvo, **B** – Rudarstvo, **C** – Predelovalne dejavnosti, **10** – Prz. živil, **11** – Prz. pijač, **12** – Prz. tobaknih izdelkov, **13** – Prz. tekstilij, **14** – Prz. oblačil, **15** – Prz. usnja, usnjenih in sorodnih izd., **16** – Obd., predel. lesa; izd. iz lesa ipd. rz. poh., **17** – Prz. papirja in izd. iz papirja, **18** – Tisk. in razm. posnetih nosilcev zapisa, **19** – Prz. koka in naftnih derivatov, **20** – Prz. kemikalij, kemičnih izd., **21** – Prz. farmac. surovin in preparatov, **22** – Prz. izd. iz gume in plastičnih mas, **23** – Prz. nekovinskih mineralnih izd., **24** – Prz. kovin, **25** – Prz. kovinskih izd., rz. strojev in naprav, **26** – Prz. rač., elektronskih, optičnih izd., **27** – Prz. električnih naprav, **28** – Prz. dr. strojev in naprav, **29** – Prz. mot. voz., prikolic in polprikolic, **30** – Prz. dr. vozil in plovil, **31** – Prz. pohištva, **32** – Dr. raznovrstne predelovalne dej., **33** – Popravila in montaža strojev in naprav, **D** – Oskrba z električno energijo, plinom in paro, **E** – Oskrba z vodo; ravnanje z odplakami in odpadki; saniranje okolja, **F** – Gradbeništvo, **G** – Trgovina; vzdrževanje in popravila motornih vozil, **H** – Promet in skladiščenje, **I** – Gostinstvo, **J** – Informacijske in komunikacijske dejavnosti, **K** – Finančne in zavarovalniške dejavnosti, **L** – Poslovanje z nepremičninami, **M** – Strokovne, znanstvene in tehnične dejavnosti, **N** – Druge raznovrstne poslovne dejavnosti, **O** – Dejavnost javne uprave in obrambe; dejavnost obvezne socialne varnosti, **P** – Izobraževanje, **Q** – Zdravstvo in socialno varstvo, **R** – Kulturne, razvedrilne in rekreacijske dejavnosti, **S** – Druge storitvene dejavnosti, **T** – Dejavnost gospodinjstev z zaposlenim hišnim osebjem; proizvodnja za lastno rabo, **U** – Dejavnost eksteritorialnih organizacij in teles

Kratice držav

AT-Avstrija, **BA**-Bosna in Hercegovina, **BE**-Belgija, **BG**-Bolgarija, **BY**-Belorusija, **CH**-Švica, **HR**-Hrvaška, **CZ**-Češka, **CY**-Ciper, **DK**-Danska, **DE**-Nemčija, **ES**-Španija, **EE**-Estonija, **GR**-Grčija, **FR**-Francija, **FI**-Finska, **HU**-Madžarska, **IE**-Irska, **IL**-Izrael, **IT**-Italija, **JP**-Japonska, **LU**-Luksemburg, **LT**-Litva, **LV**-Latvija, **MT**-Malta, **NL**-Nizozemska, **NO**-Norveška, **PL**-Poljska, **PT**-Portugalska, **RO**-Romunija, **RU**-Rusija, **RS**-Srbija, **SE**-Švedska, **SI**-Slovenija, **SK**-Slovaška, **TR**-Turčija, **UA**-Ukrajina, **UK**-Velika Britanija, **US**-Združene države Amerike.

ekonomsko ogledalo

junij 2014, št. 6, let. XX