

Karierni centri Univerze v Ljubljani

# Poučevanje študentov s posebnimi potrebami

Priročnik za visokošolske  
učitelje, strokovne sodelavce  
in druge, ki se v študijskem  
procesu srečujejo s študenti  
s posebnimi potrebami

Univerza v Ljubljani



Moški slovnični spol je v priročniku uporabljen kot nevtralen.

Priročnik je v elektronski obliki dostopen na spletni strani <https://uni-lj.si> in <https://kc.uni-lj.si>.

## **Poučevanje študentov s posebnimi potrebami, Priročnik za visokošolske učitelje, strokovne sodelavce in druge, ki se v študijskem procesu srečujejo s študenti s posebnimi potrebami**

### *Avtorice:*

Živa Jakšič Ivačič, Nina Fricelj, dr. Milena Košak Babuder in Metka Knez (avtorica poglavja Gluhoslepi študenti)

### *Strokovni pregled:*

dr. Damjana Kogovšek in dr. Jerneja Novšak Brce (poglavje Gluhi in naglušni študenti), dr. Matic Pavlič (poglavje Študenti z govorno-jezikovnimi motnjami)

### *Uredila:*

Sabina Mikuletič Zalaznik

### *Odgovorna urednica:*

Maja Dizdarevič

### *Slovenski jezikovni pregled:*

Amidas, d. o. o.

### *Oblikovanje in računalniški prelom:*

Jernej Kejžar

### *Izdala:*

Univerza v Ljubljani, Ljubljana, 2020  
1. elektronska izdaja

### *Spletno mesto publikacije:*

[https:// uni-lj.si](https://uni-lj.si), <https://kc.uni-lj.si>

Priročnik je nastal v okviru projekta »Karierni centri Univerze v Ljubljani – vaš kompas na karierni poti«, ki ga sofinancirata Republika Slovenija in Evropska unija iz Evropskega socialnega sklada.

Kataložni zapis o publikaciji (CIP) pripravili v Narodni in univerzitetni knjižnici v Ljubljani

COBISS.SI-ID=41654787

ISBN 978-961-6410-71-7 (pdf)

© Univerza v Ljubljani, 2020

Imetnica materialnih avtorskih pravic na tem delu je Univerza v Ljubljani, avtorice besedila so Živa Jakšič Ivačič, Nina Fricelj, doc. dr. Milena Košak Babuder in Metka Knez (poglavje Gluhoslepi študenti). To delo je na voljo pod pogoji mednarodne licence Creative Commons 4.0 (priznanje avtorstva, nekomercialno, brez predelav). V skladu s to licenco sme vsak uporabnik ob priznanju avtorstva delo reproducirati, distribuirati in javno priobčevati, vendar le v nekomercialne namene in brez predelav.



Naložbo sofinancirata Republika Slovenija in Evropska unija iz Evropskega socialnega sklada.



## **Spoštovane visokošolske učiteljice in učitelji, sodelavke in sodelavci,**

pred vami je priročnik s temeljnimi informacijami za poučevanje študentk in študentov s posebnimi potrebami. Pripravili smo ga, ker nas vodijo vrednote spoštovanja človekovih pravic in ustvarjanja vključujočega okolja enakih možnosti, v katerem prevladujeta solidarnost in sočutnost. Vključujoče in dostopno izobraževanje želimo zagotoviti vsem študentkam in študentom.

S ciljem ustvariti enake možnosti izobraževanja za vse krepimo znanje koordinatoric in koordinatorjev za delo s študentkami in študenti s posebnimi potrebami ter visokošolskih učiteljic, učiteljev, strokovnih sodelavk in sodelavcev. Obenem razvijamo in podpiramo tutorske sisteme na članicah, sodelujemo z zunanjimi institucijami, pripravljamo ustrezne pravne akte in priročnike.

Priročnik, ki je pred vami, ponuja temeljne informacije o različnih skupinah študentk in študentov s posebnimi potrebami, smernice za poučevanje, prilagajanje študijskega procesa in za komunikacijo s študentkami in študenti s posebnimi potrebami. V posameznih poglavjih so predstavljene naslednje skupine študentk in študentov s posebnimi potrebami: slepi in slabovidni, gluhi in naglušni, gluhoslepi, gibalno ovirani, s primanjkljaji na posameznih področjih učenja, z govorno-jezikovnimi motnjami, z motnjami avtističnega spektra, dolgotrajno bolni ter s psihosocialnimi težavami. Vsaka skupina je predstavljena tudi z osebno zgodbo študentke ali študenta.

Priročnik vsebuje temeljne informacije za pomoč pri delu, ki temelji na spoznanju, da so strokovno ustrezne prilagoditve študijskega procesa nujen pogoj za enakopravno in aktivno vključitev študentk in študentov s posebnimi potrebami v akademsko skupnost. Prepričana sem, da vam bo priročnik v podporo pri uresničevanju tega cilja.

**dr. Barbara Novak**

prorektorica za področje pedagoškega dela na Univerzi v Ljubljani

---

## **Priročniku na pot ...**

Nacionalni program visokega šolstva 2021–2023 nastaja v kontekstu velike družbene negotovosti in nepredvidljivosti, ko ima, tako Poincaré, še tako majhna sprememba lahko obsežne posledice. Inkluzivno in pravično visoko šolstvo igra pri tem osrednjo vlogo. Prehod v novo, post-pandemično obdobje predstavlja enkratno zgodovinsko priložnost, da ga prepoznamo kot inovacijski potencial, ki širi razumevanje raznolikosti osebnih okoliščin ter potreb in nujnosti razvijanja bolj inkluzivnega (vključujočega) visokošolskega sistema za vse, ki ga sooblikujemo.

Raznoliki načini učenja in študija ter s tem povezane potrebe posameznikov in posameznic so številni in prepogosto neprepoznani. Pospešene spremembe in prilagoditve zaradi aktualne pandemije nam ponujajo edinstveno priložnost uvajanja novih možnosti iz bogate knjižnice učnih oblik in metod, ki upoštevajo tako različne pristope študentov in študentk k učenju kot tudi različne motnje učenja (npr. disleksijo, disgrafijo, dispraksijo); te zahtevajo pametno in čisto infrastrukturo, tako digitalno kot fizično, ustrezno usposobljene predavateljce/ice ter agilno in sodobno podporo za učinkovito poučevanje. Če naj okrepimo in razvijemo človeške vire, na katerih temeljita Četrta industrijska revolucija in Družba 5.0, morata biti vključujoče izobraževanje in znanost prepoznana kot ključni družbeno-investicijski področji.

**Jana Javornik, PhD**

(Združeno kraljestvo Velike Britanije in Severne Irske), generalna direktorica

Direktorata za visoko šolstvo in raziskovalka na University of Leeds in Stockholm University

---

Skrb za študente s posebnimi potrebami je v sodobni vključujoči družbi nujna za razvoj vsakega univerzitetnega prostora. Ljubljanska univerza kot največja univerza na Slovenskem je še posebej zavezana k nenehnemu izboljševanju položaja študentov s posebnimi potrebami, k čemur pripomorejo tako izobraževanja za visokošolske delavce, ki smo jih kot komisija začeli v zadnjih letih in jih permanentno izvajamo, kot tudi najrazličnejši dogodki, ki so stalnica že več desetletij. Zelo pomemben del izboljševanja študijskega okolja za študente s posebnimi potrebami je tudi tutorski sistem, ki je na Univerzi v Ljubljani kljub povsem prostovoljnemu značaju na zelo visokem nivoju in se nenehno nadgrajuje. Zelo pomemben, v tej individualizirani digitalni dobi mogoče celo najpomembnejši vidik skrbi za študente s posebnimi potrebami, pa so najrazličnejša gradiva, brošure in monografije, ki študentom in drugim univerzitetnim deležnikom dajejo neprecenljive informacije za še boljši pedagoški proces in obštudijske dejavnosti.

Medsebojna povezanost in poznavanje drug drugega je tista humanistična prednost, ki jo univerza v vsej svoji celostni podobi mora še posebej živeti. In ta priročnik za visokošolske učitelje o poučevanju in nudenju prilagoditev za študente s posebnimi potrebami, ki je pred vami, bo izpolnjevanje našega znanstvenega, pedagoškega, predvsem pa humanističnega univerzitetnega poslanstva omogočal v še večji polnosti. Zato hvala ustvarjalcem tega priročnika, ki je izpolnitev prizadevanj tudi naše Komisije za študente s posebnim statusom. Predvsem pa – gremo naprej do novih zmag!

**dr. Hotimir Tivadar**

predsednik Komisije za študente s posebnim statusom

---

Društvo študentov invalidov Slovenije se že vse od ustanovitve leta 1996 zavzema za vključujoče visokošolsko izobraževanje, kjer bo položaj vseh študentov ne glede na njihove ovire in primanjkljaje enakovreden. Poleg problematike študija invalidnih oseb se ukvarjamo tudi s problematiko pomanjkanja bivalnih kapacitet za invalidne osebe, osebno asistenco in prevozom invalidnih oseb. Delujemo precej celostno in največ poudarka dajemo prav na študijsko okolje in študijski proces. Za doseg primerne študijskega okolja so potrebni številni napor, ki so v preteklosti že privedli do pomembnih izboljšav tako na področju dostopnosti kot prilagoditev študijskega procesa. Pri tem je imelo pomembno vlogo Društvo študentov invalidov Slovenije. Seveda pa smo vse to zmogli, ker so svoj delež prispevale tudi visokošolske inštitucije, študentske organizacije, karierni center ter država. Na kakovost in stopnjo inkluzije pa ne vplivajo samo dostopnost okolja in prilagoditve študijskega procesa, pač pa tudi ustrezna usposobljenost pedagoškega in drugega osebja za delo s študenti s posebnimi potrebami. In prav ta priročnik bo dobro sredstvo pri iskanju odgovorov in idej, kako pristopiti in pomagati študentom s posebnimi potrebami.

**Amir Alibabić**

predsednik Društva študentov invalidov Slovenije

---

**Dragi bralec, draga bralka!**

Pred vami je priročnik, ki ponuja osnovne informacije o različnih skupinah študentov s posebnimi potrebami ter osnovne smernice za poučevanje, prilagajanje študijskega procesa in komunikacijo. Priročnik je nastal kot odgovor na ugotovitve avtorjev Nacionalne študije o stanju ureditve posebnih skupin študentov v visokem šolstvu\*, ki so ugotovili, da je treba visokošolske učitelje bolje informirati in senzibilizirati za poučevanje študentov s posebnimi potrebami. Podobno pobudo so podali tudi udeleženci modularnih izobraževanj in usposabljanj koordinatorjev za delo s študenti s posebnimi potrebami in posebnim statusom, ki smo jih v Kariernih centrih UL v sodelovanju s Komisijo za študente s posebnim statusom UL organizirali v študijskem letu 2018/19.

Ko boste prebirali priročnik, imejte v mislih: Študenti imajo raznolike potrebe, ki zahtevajo raznolike prilagoditve, tudi znotraj iste skupine študentov s posebnimi potrebami. Za uspešen potek izobraževanja in načrtovanja optimalnih prilagoditev ne moremo izhajati iz splošnih smernic, predstavljenih v poglavjih, ampak se moramo osredotočiti na študentove individualne potrebe in zmožnosti.

Naša želja je, da bomo s priročnikom podprli visokošolske učitelje in s tem stopili korak bližje k dostopnemu in inkluzivnemu izobraževalnemu okolju za študente s posebnimi potrebami na Univerzi v Ljubljani.

Več informacij o statusu za študente s posebnimi potrebami ter vrstah podpor in pomoči na Univerzi v Ljubljani lahko najdete na spletni strani Univerze v Ljubljani: <https://www.uni-lj.si/studij/studenti-s-posebnim-statusom/>

V imenu avtoric, **Živa Jakšič Ivačić**

---

\* Košak Babuder, M., Pulec Lah, S., Štemberger, V., Javornik, K., Tivadar, H., Podlesk, A., ... Leban, U. (2018). Študija o stanju ureditve posebnih skupin študentov v visokem šolstvu. Pridobljeno s spletnega mesta: [http://www.mizs.gov.si/fileadmin/mizs.gov.si/pageuploads/Visoko\\_solstvo/Statistika\\_in\\_analize/StudijaPo-sebneSkupineVStudentov.pdf](http://www.mizs.gov.si/fileadmin/mizs.gov.si/pageuploads/Visoko_solstvo/Statistika_in_analize/StudijaPo-sebneSkupineVStudentov.pdf)

# Uvod

V vseh Evropskih državah in tudi pri nas se je močno povečalo število študentov, vključenih v visokošolsko izobraževanje, in med njimi so vedno bolj zastopane skupine študentov s posebnimi potrebami. Njihovo aktivno vključevanje podpirajo Evropska unija in nacionalne vlade, ki s spodbujanjem socialne pravičnosti težijo k oblikovanju takega izobraževalnega sistema, ki se bo sposoben spoprijeti z različnimi izobraževalnimi potrebami posameznikov s težavami v razvoju in oviranostjo ter jim omogočil dostop do rednega izobraževalnega sistema vse od predšolske vzgoje in izobraževanja pa do visokošolskega in vseživljenjskega izobraževanja ter uspešno delo v njem.

Na Univerzi v Ljubljani status študenta s posebnimi potrebami ureja Pravilnik o študentih s posebnim statusom, sprejetim leta 2018. Pravilnik o študentih s posebnim statusom (2018) pri opredelitvi študentov s posebnimi potrebami izhaja iz Zakona o usmerjanju otrok s posebnimi potrebami – ZUOPP-1 (2013), ki določa skupine otrok s posebnimi potrebami, ureja in določa njihov status ter pravice na posamezni stopnji izobraževanja. Med skupinami študentov s posebnimi potrebami so tako vključeni študenti z delno ali popolno izgubo vida (slabovidni in slepi študenti), študenti z delno ali popolno izgubo sluha (naglušni in gluhi študenti), študenti z govorno-jezikovnimi težavami (težavami v komunikaciji), študenti z gibalno oviranostjo, študenti z dolgotrajno ali kronično boleznijo, študenti s primanjkljaji na posameznih področjih učenja (težave na področju branja in pisanja, npr. disleksija ipd.), študenti z motnjami avtističnega spektra, telesnimi poškodbami in/ali dolgotrajnejšo rehabilitacijo, z motnjami v telesnem in duševnem zdravju ter s čustvenimi in vedenjskimi težavami, ki zaradi dolgotrajnih okvar, motenj, primanjkljajev ali bolezni, potrebujejo pomoč in prilagoditve za njihovo učinkovito vključitev v študij in opravljanje študijskih obveznosti. Posebne potrebe študentov so zelo raznolike in individualno pogojene, saj jih pogojujejo najrazličnejši vidni primanjkljaji, kot so slabovidnost in slepota, naglušnost in gluhotota, gibalna oviranost in dolgotrajna bolezen, ter skriti primanjkljaji, kot so specifične učne težave (disleksija, diskalkulija, disgrafija ...), govorno-jezikovne motnje, motnje pozornosti in hiperaktivnost, Aspergerjev sindrom itd. Študentov s posebnimi potrebami, ki imajo t. i. skrite primanjkljaje, je bistveno več kot študentov z vidnimi primanjkljaji, njihove težave in posebne potrebe pa so največkrat manj ali celo neprepoznane v okolju. Ker se bojijo potencialne stigmatizacije, se študenti s skritimi primanjkljaji manj pogosto odločajo za njihovo razkritje. Zaradi posebnih potreb na področju organizacije, branja in pisanja, pozornosti, pomnjenja, komunikacije, koordinacije ... okolica (visokošolski učitelji, sodelavci in tudi študenti brez posebnih potreb) njihove izobraževalne, včasih pa tudi intelektualne, sposobnosti podcenjuje in pripisuje njihove težave nedelavnosti, površnosti, nemotiviranosti za študij in nižjim sposobnostim za učenje. Vse to vpliva na njihovo pogosto že tako slabšo samopodobo.

## dr. Milena Košak Babuder

soavtorica Nacionalne študije o stanju ureditve posebnih skupin študentov v visokem šolstvu

Od študentov s posebnimi potrebami se pričakuje, da se bodo uspešno vključili v novo, visokošolsko okolje. Pričakuje se, da se bodo znali hitro prilagoditi novemu okolju, ki jim zagotavlja bistveno manj podpore in strukture kot srednješolsko okolje, v katerem so bili deležni številnih prilagoditev in pomoči različnih podpornih služb. V resnici pa študenti s posebnimi potrebami že na samem začetku doživljajo večjo mero stresa in stisk, kar se odraža tudi v njihovih slabših študijskih dosežkih. Ti so posledica manj strukturiranega študijskega okolja, ki zahteva večjo mero samostojnosti pri načrtovanju in izpolnjevanju študijskih obveznosti in pri organizaciji časa ter samodiscipliniranost in neodvisnost. Njihove stiske so pogosto tudi posledica pritiskov staršev, ki imajo velikokrat visoka pričakovanja (uspeh študenta pa je odvisen tako od njegovih močnih kot šibkih področij), semestralnega pristopa, v okviru katerega poteka vse hitreje in v večjem obsegu, kot je bilo to v srednji šoli, izgube prilagoditev, ki so jim bile v srednji šoli določene z individualiziranim programom, težav pri uravnavanju in usklajevanju obveznosti ter učenju za izpite (ni več pogostih delnih preverjanj in ocenjevanj znanja) ... Zagotovo pa so v stiski zaradi še vedno slabšega obvladovanja osnovnih veščin ter manj sistematične pomoči, kot so je bili deležni v predhodnih izobraževanjih. Številnim študentom s t. i. skritimi primanjkljaji je uspelo razviti kompenzacijske strategije, ki so bile dovolj učinkovite v osnovnošolskem in srednješolskem izobraževanju, pri študiju na fakulteti pa so se izkazale za manj učinkovite. Zaradi vseh težav, s katerimi se srečujejo študenti s posebnimi potrebami, pa se pri njih pojavljajo čustvene posledice, negativni učinki na samozavest, samozaupanje in samospoštovanje, soočajo se z višjo stopnjo stresa kot ostali študenti ter morajo bistveno več delati v primerjavi z drugimi, da dosežejo podobno raven učinkovitosti.

Pomembno vlogo pri podpiranju študentov s posebnimi potrebami v visokošolskem izobraževanju imajo visokošolski učitelji in drugi zaposleni na fakulteti. Ker visokošolski učitelji poznajo študenta s posebnimi potrebami ter poznajo zahteve pri predmetu, ki ga poučujejo, jim njihov položaj omogoča, da ga najlažje podprejo. Da bi bili pri podpori študentov s posebnimi potrebami uspešni, ni treba, da postanejo visokošolski učitelji specialisti za posamezno motnjo, primanjkljaje oz. oviro, s katero se sooča študent s posebnimi potrebami. Dovolj je njihova usposobljenost, da razumejo težave, s katerimi se soočajo študenti s posebnimi potrebami, ter da se naučijo in uporabljajo nekaj strategij poučevanja, ki so študentom s posebnimi potrebami v pomoč. V pomoč pa so jim lahko tudi tutorji, ki visokošolskim učiteljem svetujejo, ko je to potrebno. Zagotovo pa lahko visokošolski učitelji pomagajo pri krepitvi samozavesti in izboljšanju samopodobe študentov s posebnimi potrebami.

Visokošolski učitelji ne morejo zagotavljati učinkovite podpore študentom s posebnimi potrebami, če to ni urejeno na nacionalni ravni, na ravni Univerze, fakultete in oddelka ter s strani individualnih visokošolskih učiteljev. Taka podpora s strani učiteljev in tutorjev ni zahtevna, je le v veliki meri stvar dobrega poučevanja in razumevanja.

# Kazalo

<b>1. Slepi in slabovidni študenti</b> .....	<b>11</b>
1.1. Kdo so slepi in slabovidni študenti? .....	12
1.2. Priporočila za poučevanje in prilagoditve študijskega procesa .....	13
1.3. Osebna izkušnja študenta s slepoto .....	15
1.4. Viri .....	16
<b>2. Gluhi in naglušni študenti</b> .....	<b>18</b>
2.1. Kdo so gluhi in naglušni študenti? .....	19
2.2. Priporočila za poučevanje in prilagoditve študijskega procesa .....	20
2.3. Osebna izkušnja alumna z gluhoto .....	23
2.4. Viri .....	25
<b>3. Študenti z gluhoslepoto</b> .....	<b>27</b>
3.1. Kdo so študenti z gluhoslepoto? .....	28
3.2. Priporočila za poučevanje in prilagoditve študijskega procesa .....	31
3.3. Osebna izkušnja študentke z gluhoslepoto .....	34
3.4. Viri .....	35
<b>4. Študenti z govorno-jezikovnimi motnjami</b> .....	<b>37</b>
4.2. Kdo so študenti z govorno- jezikovnimi motnjami? .....	38
5.2. Priporočila za poučevanje in prilagoditve študijskega procesa .....	39
4.3. Osebna izkušnja študentke z govorno-jezikovno motnjo .....	41
4.4. Viri .....	43
<b>5. Gibalno ovirani študenti</b> .....	<b>45</b>
5.1. Kdo so gibalno ovirani študenti? .....	46
5.2. Priporočila za poučevanje in prilagoditve študijskega procesa .....	47
5.3. Osebna izkušnja študentke z gibalno oviranostjo .....	48
5.4. Viri .....	51
<b>6. Študenti s primanjkljaji na posameznih področjih učenja</b> .....	<b>53</b>
6.1. Kdo so študenti s primanjkljaji na posameznih področjih učenja? .....	54
6.2. Priporočila za poučevanje in prilagoditve študijskega procesa .....	55



6.3. Osebna izkušnja študentke .....	57
6.4. Viri .....	58
<b>7. Študenti z motnjami avtističnega spektra .....</b>	<b>60</b>
7.1. Kdo so študenti z motnjami avtističnega spektra? .....	61
7.2. Priporočila za poučevanje in prilagoditve študijskega procesa .....	62
7.3. Viri .....	64
<b>8. Dolgotrajno bolni študenti .....</b>	<b>66</b>
8.1. Kdo so dolgotrajno bolni študenti? .....	67
8.2. Priporočila za poučevanje in prilagoditve študijskega procesa .....	68
8.3. Osebna izkušnja študentke .....	69
8.4. Viri .....	71
<b>9. Študenti s psihosocialnimi težavami .....</b>	<b>73</b>
9.1. Kdo so študenti s psihosocialnimi težavami? .....	74
9.2. Priporočila za poučevanje in prilagoditve študijskega procesa .....	74
9.3. Viri .....	77
<b>10. Priporočila za poučevanje na daljavo .....</b>	<b>79</b>
10.1. Virtualna predavanja .....	80
10.2. Elektronska gradiva .....	82
10.3. Viri .....	85



Poučevanje študentov  
s posebnimi potrebami



# Slepi in slabovidni študenti

## 1.1. Kdo so slepi in slabovidni študenti?<sup>1</sup>

Težave z vidom v procesu izobraževanja pomenijo precejšnjo oviro, saj s pomočjo vida pridobimo več kot 75 % informacij. Za slepe in slabovidne študente zato učenje predstavlja velik izziv, saj potrebujejo prilagojene informacije za aktivno sodelovanje v izobraževalnem procesu. Težave z vidom so lahko zelo različne. Vplivajo lahko na komunikacijo in mobilnost študenta.

Osebe z motnjo vida imajo lahko težave z ostrino vida, vidnim poljem, gibljivostjo zrkel, delovanjem živčevja in možganov ter zaznavanjem svetlobe in barv.<sup>2</sup>

**Študenti, ki so slabovidni**, imajo lahko težave z vidom na blizu/daleč, lahko ne vidijo delcev slik in vidijo samo centralni ali periferni del slike. Slabovidni študenti se za funkcioniranje v okolju primarno zanašajo na vid. Težko slabovidni študenti so lahko pri branju počasnejši, saj ne vidijo brati običajnega tiska.

**Študenti, ki so slepi z ostankom vida**, morajo uporabljati več senzornih poti. Nekateri vid uporabljajo pri učenju (s pomočjo različnih pripomočkov in tehnologije), drugim pa vid služi le za gibanje in orientacijo v prostoru, učijo pa se predvsem z uporabo slušne in tipne senzorne poti (uporabljajo brajevo pisavo).

**Študenti, ki so popolnoma slepi**, morajo pri življenju in študiju uporabljati ostala čutila. Ti študenti pišejo in berejo v brajevi pisavi in potrebujejo prilagojene učne pripomočke.

**Študenti z okvaro vidne funkcije** imajo težave, kot so težave z vidno pozornostjo, z vidno kompleksnostjo, motnje pogleda in fiksacije ipd. Te težave se pojavljajo ob delno ali v celoti ohranjeni ostrini vida in vidnemu polju ter so posledica obolenja in/ali delovanja osrednjega živčevja.

---

1 Košak Babuder idr., 2018.

2 Who, 2006, v Košak Babuder idr., 2018.

## 1.2. Priporočila za poučevanje in prilagoditve študijskega procesa

Populacija študentov, ki ima motnje na področju vida, je zelo raznolika in ima zelo raznolike potrebe.

### Nekaj osnovnih napotkov za komunikacijo<sup>3</sup>:

- Pomembno je, da vse ubesedimo.
- Ko stopimo v prostor, osebi opišemo prostor.
- Ne uporabljamo besed: tu, tam, tja.
- Ko začnemo komunikacijo, osebo pokličemo po imenu in ji nato postavimo vprašanje.
- Govorimo z normalno glasnostjo.
- Komuniciramo z osebo s slepoto in ne z njenim spremljevalcem.
- Vedno pri osebi preverimo, kaj potrebuje.
- Pri premikanju po prostoru lahko osebi ponudimo roko za vodenje.

### Možne prilagoditve<sup>4, 5, 6</sup>

Področje prilagoditev	Prilagoditve
Učni prostor	<ul style="list-style-type: none"> <li>• Študent naj sedi na prostoru, s katerega se dobro sliši predavatelja in ni motečega hrupa ter je stran od vrat.</li> <li>• Študent naj sedi blizu vtičnice za električno napajanje za priključitev tehničnih pripomočkov (če jih uporablja).</li> <li>• Študent naj sedi na prostoru, ki je primerno osvetljen in ne povzroča bleščanja.</li> <li>• Če je treba prostor reorganizirati, na to študenta opozorite.</li> </ul>

<sup>3</sup> Žolgar (11. 4. 2018), povzeto po internem gradivu Modularnega izobraževanja in usposabljanja koordinatorjev za delo s študenti s posebnimi potrebami in posebnim statusom. Karierni centri Univerze v Ljubljani.

<sup>4</sup> Bera in Mauko, 2010.

<sup>5</sup> ACCESS to Postsecondary Education through Universal Design for Learning, b. d.

<sup>6</sup> LexDis (b. d.).

---

Študijski proces	<ul style="list-style-type: none"><li>• Pri razlagi bodite čim bolj konkretni (namesto »tu« recite »levo zgoraj«).</li><li>• Govorite razločno in počasi, da si lahko študent zapisuje.</li><li>• Če je možno, omogočite in zagotovite avdio posnetke predavanj.</li><li>• Vizualno prikazane informacije (slike, grafe) opišite.</li><li>• V diskusiji naj govori le ena oseba naenkrat.</li><li>• Poskrbite, da so drsnice dostopne (dober kontrast besed s podlago, ne preveč besed na drsnico, večja pisava ipd.).</li><li>• Vnaprej posredujte gradiva, ki se bodo uporabljala pri učnem procesu.</li><li>• Na gradivu povečajte pisavo (ne povečujte formata, saj to poveča težave z orientacijo na listu).</li><li>• Uporabite sloge (naslov 1, naslov 2 ...), saj to študentu omogoča, da lažje navigira po gradivu.</li><li>• Tabelam dodajte naslove, ki naj kratko povzamejo vsebino tabele.</li><li>• Tabele naj imajo enotno strukturo brez združenih celic, saj lahko to moti vrstni red branja za nekoga, ki uporablja bralnik zaslona.</li><li>• Dovolite študentu, da od blizu spremlja demonstracije ali druge vizualne prikaze.</li><li>• Sproti in ob koncu preverite razumevanje in ali potrebuje študent dodatno razlago.</li><li>• Opozorite na morebitne spremembe v predavalnici/ laboratoriju.</li></ul>
Opravljanje študijskih obveznosti	<ul style="list-style-type: none"><li>• Študentu omogočite daljši rok za pripravo, ker je branje zvočnih ali elektronskih besedil počasnejše.</li><li>• Upoštevati je treba, da je potreben čas, da se gradivo pretvori iz tiskane v zvočno ali elektronsko obliko, preden se študent lahko prične učiti/raziskovati gradivo za seminarsko nalogo.</li><li>• Poskušajte zagotoviti mirno okolje.</li><li>• Uporaba pripomočkov, kot so optične ali elektronske lupe, računalnik itd. za opravljanje pisnih izpitov.</li></ul>

---

## 1.3. Osebna izkušnja študenta s slepoto



Imenujem se Paweł Jaworski. Imam 28 let in živim v Varšavi na Poljskem. Na Univerzi v Varšavi sem končal dodiplomski in podiplomski študij slovenistike. Ljubljano sem obiskal trikrat, vsakič za en semester, v okviru programov CEEPUS in CMEPIUS. Na prvo izmenjavo sem prišel v zimskem semestru drugega letnika. Pred izmenjavo sem dobil kontakt od kolegice Špele, ki je v tem času opravljala delo tutorke za študente s posebnimi potrebami. Njen e-naslov mi je posredovala nekdanja tutorka, ki jo osebno pozna moja znanka s Poljske. Špela mi je od začetka pomagala pripraviti se na izmenjavo. V mojem imenu je kontaktirala mednarodno pisarno Filozofske fakultete, pomagala pri pridobitvi statusa študenta s posebnimi potrebami in mesta v prilagojenem študentskem domu. Med študijem nisem imel nobenih težav. Odkrito sem govoril o svoji invalidnosti, kar je zame naravno. Vem, da niso imeli vsi stikov s slabovidno osebo, zato se jim je treba včasih malo prilagoditi in vse pojasniti. Če to zame ni problem, ne bo tudi za ostale. Ne vidim na eno oko, na drugo samo 6 odstotkov, kljub temu ročno delam zapiske in berem. Problem je v tem, da ne vidim tega, kaj je na tabli ali na multimedijskih predstavitev, kar pogosto uporabljajo profesorji. Tudi če pišem izpit, potrebujem kopijo z večjimi črkami. Ko sem potreboval omenjene prilagoditve, sem osebno govoril s profesorji, kar se mi zdi zelo pomembno, da se vse odkrito pove predavatelju, ki vidi, da smo mi študentje s posebnimi potrebami ljudje kot vsi ostali. Med prvo izmenjavo sem obiskoval zelo zanimivo predavanje o slovenski poeziji. Profesorica mi je brez težav dovolila, da snemam njena predavanja. Pri drugem profesorju sem obiskoval dva predmeta o slovenski fonetiki, v katera sem bil aktivno vključen. Zadnja enoletna izmenjava je bila zame najbolj pomembna. Med njo sem opravljal izpite. To je bil zame velik izziv, predvsem zaradi jezika. Na vajah in seminarjih, ki sem jih obiskal, sem bil aktivno vključen: pisal sem naloge, delal predstavitve, prevode kot ostali študentje. Zelo cenim to, da so me med mojimi tremi obiski vsi profesorji in delavci na Filozofski Fakulteti obravnavali kot ostale študente. Ko sem padel na izpitu iz predmeta Gejevske in lezbične študije, sem ga pisal ponovno. Isto je veljalo za ostale predmete. Nikoli nisem čutil, da bi imeli profesorji problem s tem, da sem slaboviden. Niti zame, niti za njih to ni bila omejitev.

Pri študentih s posebnimi potrebami je pomembna njihova odprtost. Med študijem sodelujejo s profesorji, ki ne vedo vsega o invalidnosti, kar je povsem normalno. Zato se je včasih treba malo potruditi ter se pogovoriti s predavateljem in mu vse pojasniti. Če oseba s posebnimi potrebami izkorišča status, noče sodelovati, naj ne računa na normalno sodelovanje. Profesorjem priporočam odprtost in svetujem, da kljub vsemu obravnavajo študente s posebnimi potrebami kot ostale, zahtevajo naj isto, vendar po potrebi prilagodijo študij, če dana oseba brez pripomočkov ali drugih vrst pomoči ne more izpolniti študijskih obveznosti."

– Paweł Jaworski, Erasmus študent na Filozofski fakulteti

## 1.4. Viri

ACCESS to Postsecondary Education through Universal Design for Learning (b. d.). *Blindness*. Colorado State University.

[http://accessproject.colostate.edu/disability/modules/Blindness/tut\\_blindness.php](http://accessproject.colostate.edu/disability/modules/Blindness/tut_blindness.php)

Bera, A., Debevc, M., Hrust, A., Kraljić, S., Maletič, M., Mauko, N. in Ren, Z. (2010). *Prijazen študij za študente invalide: Priporočila za prilagoditev študijskega procesa*. V N. Mauko (ur.).

<https://www.dsis-drustvo.si/studis/dsis.pdf>

Košak Babuder, M., Pulec Lah, S., Štemberger, V., Javornik, K., Tivadar, H., Podlesk, A., Alič, L., Perše Vršnik, T., Krajnc Schmidt, M., Licardo, M., Rutar, S., Kiswarday, V., Drljić, K., Leban, U. (2018). *Študija o stanju ureditve posebnih skupin študentov v visokem šolstvu*. MIZŠ.

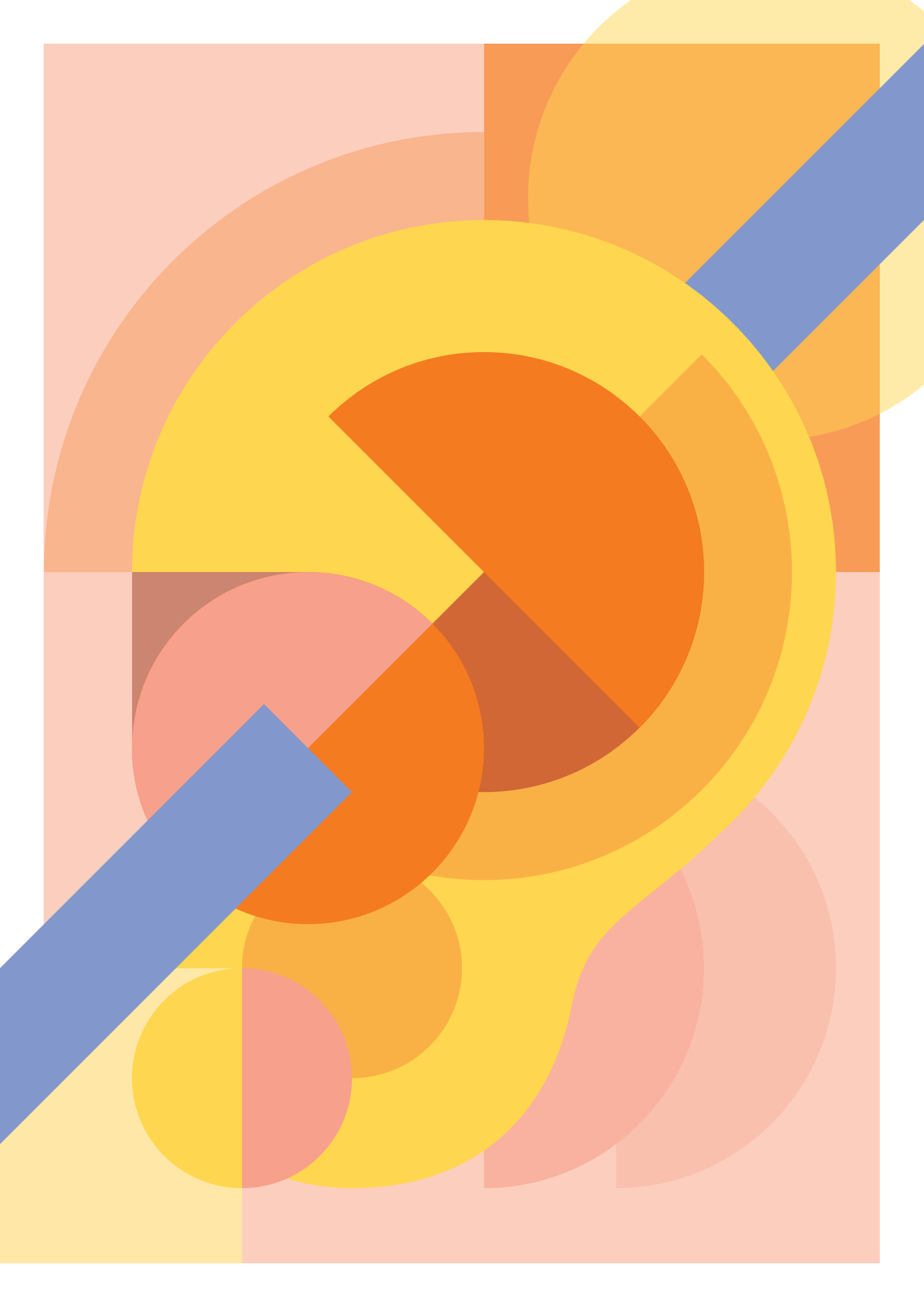
[http://www.mizs.gov.si/fileadmin/mizs.gov.si/pageuploads/Visoko\\_solstvo/Statistika\\_in\\_analize/StudijaPosebneSkupineVStudentov.pdf](http://www.mizs.gov.si/fileadmin/mizs.gov.si/pageuploads/Visoko_solstvo/Statistika_in_analize/StudijaPosebneSkupineVStudentov.pdf)

LexDis (b. d.). *MS Word Accessibility*.

<https://www.lexdis.org.uk/guide-1/>

Žolgar, I. (11. 4. 2018). *Modularno izobraževanje in usposabljanje koordinatorjev za delo s študenti s posebnimi potrebami in posebnim statusom: Delo s slepimi in slabovidnimi študenti*. Karierni centri Univerze v Ljubljani, interno gradivo.







# Gluhi in naglušni študenti

## 2.1. Kdo so gluhi in naglušni študenti?<sup>7,8</sup>

Slušna pot je v procesu pridobivanja informacij kot tudi učenja izjemno pomembna, še posebej na višjih izobrazbenih ravneh, ko se znanje konstruira tudi prek diskusije. Skupinsko učenje, kot pogosta oblika učenja v času študija, najpogosteje temelji na slušnem kanalu oz. na kombinaciji zvočnih in vidnih informacij ter na medsebojni komunikaciji. Študenti, ki informacije težje sprejemajo, ali pa jih sploh ne sprejemajo po slušni poti, so zato v podobnih situacijah zelo prikrajšani. Materni jezik gluhih in naglušnih študentov je pogosto slovenski znakovni jezik, medtem ko slovenščino obvladajo le do določene stopnje, pogosto kot tuj jezik. Zato njihova ovira ni samo v nezaznavanju zvoka, ampak tudi v jeziku. Pomembno je, da predavatelj prilagodi kompleksnost svojega izražanja in da se zaveda, da tak študent zelo težko prejema tudi informacije, ki so na prosojnicah in/ali v literaturi podane v pisni slovenščini.

Študenti, ki so **naglušni**, imajo lahko različno stopnjo izgube sluha. Ločimo lažjo, zmerno, težjo in težko izgubo sluha.

Oseba z lažjo izgubo sluha v tistem okolju sliši in razume glasni govor, sprememba pogojev poslušanja (npr. tih govor, hrup, slabše razumljiv sogovornik, oddaljenost od izvora zvoka, slaba akustika ...) pa povzroči, da težje razume govor. Sporazumeva se po slušni poti, lahko pa ima težave pri slušni orientaciji. Oseba z zmerno izgubo sluha ima precejšnje težave pri sporazumevanju, zlasti v hrupnem okolju, sporazumeva se po slušni poti s pomočjo slušnega pripomočka. Oseba s težjo izgubo sluha ima velike težave pri razumevanju govora po slušni poti, glasove sliši nepopolno in popačeno ter težko razbere posamezne besede, potrebuje zelo glasen govor, da sliši v tistem okolju, v hrupu pa je razumevanje zelo okrnjeno. Pri težki izgubi sluha lahko oseba le v tistem okolju sliši glasen govor tik ob ušesu.

---

7 Košak Babuder idr., 2018.

8 Humes, 2019.

Najtežja izguba sluha je gluhot, kjer ojačitev zvoka ne pomaga pri zaznavi slušne informacije. **Gluhot** spada med nevidne primanjkljaje, zato se pogosto zgodi, da se ne zavedamo posebnih komunikacijskih potreb gluhih študentov, dokler z njimi ne stopimo v kontakt. Veliko gluhih in naglušnih oseb lahko povsem razumljivo govori, kar lahko sogovornika zavede, saj misli, da tudi običajno sprejemajo govor. Zaradi tega imajo gluhe in naglušne osebe velike težave pri vključevanju v okolje ter sporazumevanju v različnih vsakodnevnih in življenjskih situacijah. Na primer: učenje, karierni razvoj, vključevanje v zaposlitev in delo, aktivno preživljanje prostega časa, vzpostavitev socialnih stikov ... Primarni jezik gluhih oseb je slovenski znakovni jezik, zato pri vsakodnevem komuniciranju v družbi (šola, fakulteta, služba, trgovina ...) potrebujejo tolmača. Izhajajoč tudi iz tega se je pri poučevanju gluhih in naglušnih pomembno zavedati, da je njihovo besedišče v slovenščini primerljivo besedišču tujega jezika – kar pomeni, da je omejeno, sploh v polju abstraktnih besed.

## 2.2. Priporočila za poučevanje in prilagoditve študijskega procesa<sup>9</sup>

Predavalnice so navadno hrupne, akustika v njih slaba, kar študentom, ki so gluhi ali naglušni in uporabljajo slušne pripomočke, otežuje sledenje pedagoškemu procesu. Predavatelj mora poskrbeti, da ga med govorjenjem študenti vidijo v obraz (med govorjenjem ne sme pisati na tablo, hoditi po razredu itd.), da govori jasno in s primerno hitrostjo. Sočasno spremljanje vizualne ponazoritve, demonstracije in verbalnega opisa za mnoge predstavlja veliko oviro. Vse to zahteva od študenta povečano koncentracijo, kar ga tudi hitreje utruje.

---

<sup>9</sup> Košak Babuder idr., 2018.

## Nekaj osnovnih napotkov za komunikacijo:<sup>10, 11</sup>

- Prisotnost tolmača, ki prevaja besedni govor v slovenski znakovni jezik in obratno.
- Jasen in razločen govor (posvetujte se s tolmačem in študentom).
- Počasen ritem govora, da lahko tolmač prevede v slovenski znakovni jezik.
- Podajanje ustnih informacij individualno.
- Preverjanje, ali je študent razumel povedano.
- Govori naj le ena oseba naenkrat.
- Ponovitev vprašanj in odgovorov, da študent zagotovo sliši.
- Primerna svetloba, da študent lahko dobro vidi tolmača in predavatelja.
- Prilagoditev pisnih informacij na prosojnicah, v skriptah in literaturi po načelih lahkega branja.

## Možne prilagoditve<sup>12, 13</sup>

Področje prilagoditev	Prilagoditve
Učni prostor	<ul style="list-style-type: none"> <li>• Manjše predavalnice z dobro akustiko.</li> <li>• Primerno osvetljene predavalnice, da lahko študenti spremljajo predavatelje in/ali tolmače.</li> <li>• U ali krožna postavitve, da lahko študent vidi druge študente.</li> <li>• Študent naj sedi v sprednjih vrstah blizu predavatelja.</li> <li>• FM-sistem ali indukcijska zanka za ojačenje govora. To si je možno izposoditi na Univerzi v Ljubljani.</li> </ul>
Predavatelj	<ul style="list-style-type: none"> <li>• Dobro osvetljen (stran od izvora svetlobe).</li> <li>• Z obrazom obrnjen proti študentu.</li> <li>• Dobro viden obraz (še posebej ustnice zaradi ogledovanja).</li> </ul>

<sup>10</sup> Bera in Mauko, 2010.

<sup>11</sup> ACCESS to Postsecondary Education through Universal Design for Learning, b. d.

<sup>12</sup> Bera in Mauko, 2010.

<sup>13</sup> ACCESS to Postsecondary Education through Universal Design for Learning, b. d.

---

### Študijski proces

- Čim več vizualno posredovanih informacij.
  - Posredovanje informacij o poteku učnega procesa vnaprej.
  - Študentu in tolmaču se gradivo, ki se bo obravnavalo, posreduje vnaprej.
  - Morebitna razlaga pomembnih strokovnih besed, zapis teh besed na tablo ali posredovanje teh besed vnaprej (elektronsko ali tiskano).
  - Prikaz vsebin v miselnih vzorcih.
  - Skrajšani povzetki obsežnejših besedil.
  - Preizkus: pri gluhem študentu je potrebna najprej razlaga preizkusa s pomočjo tolmača ali drugih prikazov (npr. video), nato naj se izvede praktični prikaz brez govorjenja, ker gluhi študent ne more sočasno slediti tolmaču in prikazu.
  - Individualna razlaga o delovanju opreme ali video predstavitev demonstracije opreme.
  - Zagotavljanje medvrstniške pomoči za sprotno zapisovanje diskusije, ki poteka v predavalnici, da ji študent lažje sledi in v njej enakovredno sodeluje.
  - Sproti in ob koncu preverite, ali študent potrebuje dodatno razlago.
  - Možnost dodatnih individualnih konzultacij.
  - Premori med učnim procesom, da se lahko študent in tolmač odpočijeta.
  - Podpora pri pridobivanju in/ali zapisovanju zapiskov: zapisnik-zapisovalec; dogovor z drugimi študenti, da posredujejo svoje zapiske; zvočno snemanje predavanj, ki mu jih nato pretipka tretja oseba.
  - Filmi in videoposnetki naj bodo opremljeni s podnapisi.
  - Diskusijska vprašanja naj bodo projicirana/vidna na tabli.
-

---

### Opravljanje študijskih obveznosti

- Pomoč pri razporeditvi študijskih obveznosti.
  - Daljši roki za pripravo seminarskih nalog in drugih pisnih obveznosti.
  - Daljši čas za pripravo na izpit in daljši čas pisanja izpita.
  - Jasne informacije o času, kraju in trajanju izpita.
  - Uporaba računalnika in vklop funkcije za preverjanje črkovanja pri pisnih izpitih.
  - Preverjanje razumevanja izpitnih vprašanj.
  - Opravljanje ustnega izpita s pomočjo tolmača za slovenski znakovni jezik.
  - Opravljanje izpita v posebnem prostoru (odvisno od narave izpita).
  - Spregled slovničnih in pravopisnih napak, saj ima slovenski znakovni jezik drugačno strukturo.
- 

## 2.3. Osebna izkušnja alumna z gluhoto



Kot težko naglušna oseba sem se v času šolanja srečeval s številnimi izzivi in preizkušnjami. Slušni aparat uporabljam že od prvega razreda osnovne šole in v tistem času sem bil eden prvih v Sloveniji, ki je kljub naglušnosti šel v običajno osnovno šolo. Še posebej v osnovni šoli, ko sem bil na višji stopnji, so bili trenutki, ko so me različni učitelji podcenjevali in niso verjeli, da sem zmožen uspešno zaključiti šolanje oz. nadaljevati šolanje na izbrani srednji šoli.

Ne glede na »napovedi« šolskih psihologov in ostalih strokovnjakov sem uspešno dokončal osnovno in srednjo šolo ter nato še fakulteto. Leta 1998, ko sem diplomiral na Ekonomski fakulteti v Ljubljani, sem bil prva oseba v Sloveniji, ki je diplomirala na EF in uporabljala slušni aparat kot pomoč pri komunikaciji.  
Robert Goreta

Največji izziv v času študija mi je predstavljalo to, da predavanjem nisem mogel slediti tako dobro, kot so jim lahko sledili ostali slišiči študentje in študentke. Že od rosne mladosti si pri komunikaciji pomagam z branjem z ustnic in to je bilo med predavanji otežkočeno, saj profesor ni bil vedno obrnjen tako, da bi ga lahko videl v usta.

Slednje je povsem razumljivo, saj je bilo na predavanjih od 200 do 500 študentov in jaz sem bil le eden od njih.

V referatu na EF so mi pomagali, kolikor so mi lahko, a v končni fazi sem bil več ali manj odvisen od svoje iznajdljivosti in pomoči ostalih študentov in študentk. K sreči sem že v prvem letniku spoznal študente, ki so mi bili pripravljene pomagati s svojimi zapiski. Tako sem po vsakem predavanju fotokopiral zapiske, saj vsa snov ni bila razložena v učbenikih, temveč so določene vsebine profesorji povedali le na predavanjih.

Ko smo imeli vaje, so bile skupine manjše in sem tako lažje sledil vsebini vaj, a tudi tukaj ni šlo brez zapiskov in pomoči ostalih študentov. V času študija je bilo fotokopiranje vsakodnevno na mojem urniku, saj je bil to edini način, da sem lahko dobil vse informacije, ki so jih zahtevali profesorji na izpitih.

Ekonomsko fakulteto sem zaključil v petih letih, res pa je, da sem na vsak izpit šel v povprečju dvakrat. Mnogi bi po vseh teh padcih na izpitih, če bi bili na mojem mestu, že zdavnaj odnehali, a jaz se nisem vdal, saj sem bil odločen, da uspešno zaključim fakulteto.

Specifika naglušnih in gluhih študentov je posebna, saj tako eni kot drugi precej težje sledimo govornikom in sogovornikom. Sedaj imajo gluhi študentje tudi pravico do določenega števila ur, ko jim je omogočeno tolmačenje v znakovnem jeziku. To je sicer velika pomoč gluhemu študentu ter poveča absorpcijo informacij na predavanjih in vajah, vendar je to samo en del "enačbe", saj je vsak še vedno odvisen od samega sebe, svoje volje in vztrajnosti ter tudi tega, koliko ga pri študiju spodbujajo drugi.

Pred leti sem prebral, da imajo na nekaterih tujih fakultetah urejeno tako, da vsak študent s posebnimi potrebami dobi v roku nekaj ur od predavanj oz. vaj že fotokopirane zapiske le-teh. Se pravi, da mu ni treba vsakič znova prositi ostale študente za zapiske in ga le-ti že čakajo v fotokopirnici.

Za uspešno dokončanje študija je nujno potrebno, da je študent vztrajen, da ga padci na izpitih ne potrejo ter da vsakič znova najde voljo, moč in pogum, da se spopade z novim izpitom. Mislim, da bi bila poleg pomoči v obliki zapiskov zelo dobrodošla tudi psihološka pomoč, v smislu, da se lahko študent odkrito pogovori s svojim mentorjem o vseh izzivih, s katerimi se srečuje. Na ta način bi zagotovo več študentov s posebnimi potrebami uspešno zaključilo študij.



Vem, da so bili pred mano že mnogi študentje, ki so se vpisali na EF, toda le-ti so odnehali, se prekmalu vdali, morda niso zaupali vase, da to zmorejo. A z zaupanjem vase in v svoje sposobnosti se srečujejo vsi študentje – ne glede na to, ali imajo status študenta s posebnimi potrebami ali ne. Znan izrek "Kjer je volja, tam je pot" velja tudi za uspešno dokončanje študija."

– Robert Goreta, alumen Ekonomske fakultete

## 2.4. Viri

- ACCESS to Postsecondary Education through Universal Design for Learning (b. d.) *Deaf and Hearing Impairments*. Colorado State University.  
[http://accessproject.colostate.edu/disability/modules/DHH/tut\\_DHH.php](http://accessproject.colostate.edu/disability/modules/DHH/tut_DHH.php)
- Bera, A., Debevc, M., Hrust, A., Kraljić, S., Maletič, M., Mauko, N. in Ren, Z. (2010). *Prijazen študij za študente invalide: Priporočila za prilagoditev študijskega procesa*. V N. Mauko (ur.).  
<https://www.dsis-drustvo.si/studis/dsis.pdf>
- Humes, L. E. (2019). The World Health Organization's hearing-impairment grading system: an evaluation for unaided communication in age-related hearing loss. *International Journal of Audiology*, 58(1), 12 – 20.  
<http://web.a.ebscohost.com/ehost/pdfviewer/pdfviewer?vid=1&sid=7ddbc12a-9670-438c-9c9e-a289329d3383%40sdc-v-sessmgro1>
- Košak Babuder, M., Pulec Lah, S., Štemberger, V., Javornik, K., Tivadar, H., Podlesk, A., Alič, L., Perše Vršnik, T., Krajnc Schmidt, M., Licardo, M., Rutar, S., Kiswarday, V., Drljić, K., Leban, U. (2018). *Študija o stanju ureditve posebnih skupin študentov v visokem šolstvu*. MIZŠ.  
[http://www.mizs.gov.si/fileadmin/mizs.gov.si/pageuploads/Visoko\\_solstvo/Statistika\\_in\\_analize/StudijaPosebneSkupineVStudentov.pdf](http://www.mizs.gov.si/fileadmin/mizs.gov.si/pageuploads/Visoko_solstvo/Statistika_in_analize/StudijaPosebneSkupineVStudentov.pdf)



Poučevanje študentov  
s posebnimi potrebami



# Študenti z gluhoslepoto

## 3.1. Kdo so študenti z gluhoslepoto?<sup>14</sup>

Gluhoslepota je oviranost, ki spada v skupino senzornih ovir, kot sta slepota in slabovidnost ter gluhotata in naglušnost. Študenti z gluhoslepoto so torej študenti, ki imajo hkratno oslabitev sluha in vida. Pri posamezniku z gluhoslepoto gre lahko za:

- postopno in hkratno oslabitev sluha in/ali vida;
- prirojeno oslabitev ene ali druge senzorne ovire (slepota ali gluhotata) in nato sčasoma pridobi še drugo, npr. naglušnost ali gluhotata.

Določanje, kdo je oseba z gluhoslepoto, se zelo razlikuje, in sicer tako po telesni oviranosti kot po času nastanka gluhoslepoti. Po času nastanka poznamo<sup>15</sup>:

- prirojeno gluhoslepoto, ki jo pridobi otrok ob rojstvu ali le-ta pri njem nastane do njegovega drugega leta starosti;
- pridobljeno gluhoslepoto, ki nastane pri posamezniku tekom njegovega življenja ter
- starostno gluhoslepoto, ki jo pridobi oseba po 65 letu starosti.

Po telesni oz. senzorni oviranosti pa se osebe z gluhoslepoto delijo v štiri skupine:

- gluhi in slepi,
- gluhi in slabovidni,
- slepi in naglušni ter
- slabovidni in naglušni.

---

<sup>14</sup> Gerenčer Pegan, 2011; Gerenčer Pegan, 2015; Nelson in Bruce, 2016; Gerenčer Pegan, 2017; Sincock, 2017; Jaiswal idr., 2018.

<sup>15</sup> Möller in Danermark, 2007; Nelson in Bruce, 2016; Sincock, 2017.

Iz gornjih opisov izhaja, da so študentje z gluhoslepoto zelo heterogena skupina posameznikov, ki glede na stopnjo oslabitve sluha in vida uporabljajo različne načine sporazumevanja:<sup>16</sup>

1. govorjeni jezik;
2. vizualne oblike sporazumevanja (znakovni jezik, ročna ali dvoročna abeceda, slikovni material);
3. taktilne oblike sporazumevanja (taktilni znakovni jezik, vodeni znakovni jezik, Tadoma, brajevi prsti, pisava BLOCK, haptična komunikacija idr.).

**Tadoma** je način sporazumevanja, kjer posameznik z gluhoslepoto položi prst na sogovornikove ustnice ali grlo in spremlja njegov govor.

**Pisava BLOCK** je način sporazumevanja, kjer gre za pisanje z velikimi tiskanimi črkami v posameznikovo dlan tako, da sogovornik vodi roko in prst gluhoslepega in piše v njegovo drugo dlan ali pa sogovornik s svojim prstom piše sogovorniku z gluhoslepoto v njegovo dlan.

**Haptična komunikacija**<sup>17</sup> je način sporazumevanja, kjer sogovornik, tolmač ali spremljevalec na pokritih delih telesa (hrbet, zgornji ali spodnji del roke ali meča – pride v poštev, če oba sedita) s kazalcem z deli dlani stisnjeno v pest riše haptene (znake), ki osebi z gluhoslepoto pomagajo razumeti sporočilo ali trenutno situacijo oziroma ga umestiti v kontekst v času in prostoru, kjer se tisti trenutek nahaja, če je v prostoru več ljudi ali če je gneča.

Osebe z gluhoslepoto, kjer je primarna oviranost slepota oziroma slabovidnost, uporabljajo govorne oblike sporazumevanja (sprejemanje in podajanje informacij v govornem jeziku). Medtem ko osebe z gluhoslepoto, ki imajo primarno oviranost gluhoto oziroma naglušnost, za sporazumevanje uporabljajo ne-govorne oziroma vizualne oblike sporazumevanja (sprejemanje in podajanje informacij v znakovnem jeziku, mimiko, gestikulacijo ali slikovni material). Osebe z gluhoslepoto,

---

16 Hersh, 2013a; Hersh, 2013b, Simcock, 2017; Jaiswal idr., 2018.

17 Lahtenen, 2008.

ki se jim z leti poslabša še druga senzorna ovira sluh/vid, zaradi svojega novonastalega položaja uporabljajo taktilne oblike sporazumevanja: taktilni znakovni jezik, vodeni znakovni jezik, haptično komunikacijo, brajeve prste, pisne načine sporazumevanja idr.). Kateri način sporazumevanja bo oseba izbrala, je odvisno od njenega trenutnega psihofizičnega počutja, posamezne življenjske situacije, namena pridobivanja informacij ipd. Načini sporazumevanja se lahko pri isti osebi tudi medsebojno prepletajo. Oseba, ki je osvojila govorni jezik in je pozneje izgubila sluh in vid, bo informacije sporočala v govornem jeziku, medtem ko bo informacije sprejemala v taktilnem znakovnem jeziku ali v pisni obliki sporazumevanja. Oseba, ki je ob rojstvu imela globoko gluhoto ali težjo naglušnost in je osvojila sporazumevanje v znakovnem jeziku ter bo z leti izgubila vid, bo informacije sporočala v znakovnem jeziku, medtem ko jih bo sprejemala v taktilnem ali vodenem znakovnem jeziku, v taktilni abecedi ali v brajevi pisavi.<sup>18</sup>

Osebe z gluhoslepoto imajo zaradi hkratne oslabitve sluha in vida ter potrebe po prilagojenih tehnikah sporazumevanja predvsem težave z interakcijo in vzpostavljanjem stikov ter pridobivanjem informacij, kar velja praktično za vse nivoje njihovega življenja.

Za mobilnost in orientacijo, branje in pisanje, delo z računalnikom in za interakcijo z okoljem študentje z gluhoslepoto uporabljajo različne medicinsko-tehnične pripomočke:<sup>19</sup>

- korekcijska očala,
- slušni aparat,
- polžkov vsadek,
- FM-sistem (FM system – modularna frekvenca),
- računalnike in tablice s programskimi vmesniki za slepe oz. slabovidne, ki jim pretvorijo predmete na zaslonu v govor ali v brajeve pike,

---

18 Gerenčer Pegan, 2015; Hersh, 2013b; Kyzar idr., 2016; Gerenčer Pegan, 2017; Simcock, 2017; Jaiswal idr., 2018.

19 Möller in Danermark, 2007; Hersh, 2013a; Hersh, 2013b; Kyzar idr., 2016; Nelson in Bruce, 2007; Gerenčer Pegan, 2017; Simcock, 2017; Jaiswal idr., 2018.

- brajevo vrstico, dolge bele palice za slepe ali rdeče bele palice za gluhoslepe,
- psa vodiča,
- osebnega asistenta,
- tolmača,
- spremljevalca idr.

## 3.2. Priporočila za poučevanje in prilagoditve študijskega procesa

### Nekaj osnovnih napotkov za komunikacijo:<sup>20</sup>

- Študentu z gluhoslepoto se počasi približajte, se ga narahlo dotaknite za ramo ali komolec, da zazna, kje stojite, in ga z običajnim glasom ogovorite. Najprej se mu predstavite in nato nadaljujte pogovor.
- Če študenta srečate prvič, je dobro, da se z njim dogovorite, kako se bosta sporazumevala.
- Če je študent s spremljevalcem/tolmačem/osebним asistentom, se obračajte direktno na študenta in stavke oblikujte in naslavljajte direktno nanj, npr. »Prosim povejte, kaj želite?« ali »Kako ste?« in NE naslavljajte vprašanja na tretjo osebo, npr. »Kaj pa bi želel študent? ali »Kako pa je danes študent?«.
- Če študent z gluhoslepoto pri sporazumevanju uporablja tolmača ali asistenta za komunikacijo, je pomembno vedeti, da bo pogovor zaradi prevajanja v prilagojeno obliko sporazumevanja trajal nekoliko dlje, kot če bi se pogovarjali s študentom ali študentko, ki te pomoči ne potrebuje.
- Če študent z gluhoslepoto pri mobilnosti in orientaciji uporablja psa vodiča<sup>21</sup>, se pri srečevanju obračajte na študenta z gluhoslepoto in ne ogovarjajte psa, ne da bi predtem vprašali študenta

---

<sup>20</sup> Knez, 2010; Knez, 2019.

<sup>21</sup> Sunčič Zanut, 2018.

ali študentko, če vam to dovoli. Prav tako psu ne glejte v oči, ga ne božajte in se ga ne dotikajte. S takšnimi gestami namreč zmotite psa vodiča pri delu in njegovo koncentracijo na njegovega vodnika, ki ga usmerja, kam ga mora pripeljati, npr. do dvigala, v predavalnico, sanitarije, knjižnico ali v kakšne druge prostore na fakulteti.

- Če študent z gluhoslepoto uporablja FM-sistem, je možno, da vas bo prosil, da si ga nadenete. FM-sistem je le pripomoček, ki prek modularne frekvence uporabniku pretvori in ojača vaš glas tako, da ga ta oseba razume in lahko nemoteno spremlja vaše predavanje, pogovor na govornih urah ipd. FM nima funkcije zapisovanja posnetkov vašega glasu ali vsebine vašega govora. Če bi želel študent z gluhoslepoto imeti posnetke predavanj, se bo o tem z vami dogovoril za snemanje prek diktafona ali pametnega telefona.
- Za premikanje po prostoru lahko osebi ponudite roko za vodenje.



## Možne prilagoditve<sup>22, 23</sup>

Področje prilagoditev	Prilagoditve
Učni prostor	<ul style="list-style-type: none"> <li>• FM-sistem ali indukcijska zanka za ojačenje govora. To si je možno izposoditi na Univerzi v Ljubljani.</li> <li>• Študent naj sedi blizu predavatelja.</li> <li>• Primerna osvetlitev (pozanimamo se pri študentu, kakšna mu ustreza), v prostoru naj se ne blešči.</li> </ul>
Študijski proces	<ul style="list-style-type: none"> <li>• Če je mogoče, naj bo med procesom več krajših odmorov.</li> <li>• Za gradiva uporabljamo nebleščeč papir.</li> <li>• Pri učnih gradivih in izročkih smo pozorni, da uporabljamo dober kontrast, npr. črne črke na beli podlagi, modre črke na rumeni podlagi, vijolične črke na zeleni podlagi, bele črke na rdečem ozadju, črne črke na rumenem ozadju ipd.</li> <li>• Pripomočki za povečavo gradiva (elektronske lupe, računalnik s programskim vmesnikom za slepe oz. slabovidne).</li> <li>• Podaljšan čas branja učnega gradiva.</li> <li>• Vnaprej posredovano gradivo.</li> <li>• V okviru danih možnosti omogočite elektronske zapiske v obliki izročkov s predavanj.</li> </ul>
Opravljanje študijskih obveznosti	<ul style="list-style-type: none"> <li>• Podaljšan čas pisanja izpitov.</li> <li>• Opravljanje izpitov zunaj razpisanih rokov.</li> <li>• Prilagojena oblika izpitnega gradiva (povečan tisk, brajeva pisava).</li> <li>• Prenosni računalnik z brajevo vrstico.</li> <li>• Daljši čas izposoje gradiva v knjižnici.</li> </ul>

<sup>22</sup> Žolgar, 2018.

<sup>23</sup> Košak Babuder idr., 2018.

### 3.3. Osebna izkušnja študentke z gluhoslepoto



Za premagovanje gluhoslepote v kombinaciji slepote in močne naglušnosti že vse življenje uporabljam korekcijska očala za na daleč ter slušne aparate na obeh ušesih. Zadnja leta uporabljam FM-sistem za močno naglušne, psa vodiča slepih ter belo palico za slepe. V prvem letniku študija socialnega dela sem bila osebno precej nesamozavestna, plaha in moje prepričanje je bilo, da ne smem biti zahtevna. Zato sprva o svojih težavah nisem na glas govorila s profesorji, nisem izpostavila, da bi od njih potrebovala kakšne posebne prilagoditve. Sedla sem v prvo vrsto, si zapisovala kakšne opombe in budno pazila na informacije, še zlasti na to, katero literaturo so predpisovali profesorji. A kaj hitro sem se soočila z dejstvom, da nisem videla drobnega tiska gradiv, zato sem si le-te morala fotokopirati s povečanim tiskom. Pri čemer se nisem zavedala, da kršim pravila avtorskih pravic, dokler me na to ni opozorila ena od profesoric na fakulteti. Bilo mi je hudo, saj to ni bil moj namen, zato sem se ji nemudoma opravičila in hkrati pojasnila, da slabo vidim, da sem si fotokopirala gradivo s povečavo zato, da lažje berem. Profesorica je bila razumevajoča in je razumela moje opravičilo. Od takrat sem se obrnila na vsakega profesorja posebej in prosila za dovoljenje, da sem si fotokopirala njegovo gradivo. V drugem letniku fakultete sem se spoprijateljila s tremi kolegicami v letniku in postale smo nerazdružljive vse do konca našega študija: skupaj smo študirale, medsebojno diskutirale ter na ta način preverjale, koliko smo se naučile skozi študij literature. V tretjem letniku sem se že toliko opogumila, da sem profesorje prosila za izpitne pole s povečanim tiskom. To mi je pomagalo pri izpitih in mi je vlilo dodatno motivacijo, da sem študij uspešno zaključila."

– Metka Knez, študentka 3. stopnje na Pedagoški fakulteti

## 3.4. Viri

- Gerenčer Pegan, S. (2011). *Osebe z gluhoslepoto in načini sporazumevanja*. Društvo gluhoslepih Slovenije DLAN.
- Gerenčer Pegan, S. (2011). *Ljudje z gluhoslepoto in načini sporazumevanja*. Društvo gluhoslepih Slovenije DLAN.
- Gerenčer Pegan, S. (2015). *Družbeni položaj oseb z gluhoslepoto v Sloveniji in na Madžarskem* [doktorska disertacija]. Univerza v Ljubljani, Fakulteta za socialno delo.
- Gerenčer Pegan, S. (2017). *Ljudje z gluhoslepoto v Sloveniji*. Mladinska knjiga.
- Hersh, M. A. (2013a). *Deafblind people, stigma and the use of communication and mobility assistive devices*. Biomedical Engineering, University of Glasgow.
- Hersh, M. A. (2013b). *Deafblind people, communication, independence, and isolation*. Biomedical Engineering, University of Glasgow.
- Jaiswal, A., Aldersey, H., Wittich, W., Mirza, M., Finlayson, M. (2018). Participation experiences of people with deafblindness or dual sensory loss: A scoping review of global deafblind literature. *PLoS ONE*, 13(9), e0203772. <https://doi.org/10.1371/journal.pone.0203772>
- Knez, M. (2010). Sporazumevanje in pridobivanje informacij pri izkušnji gluhoslepote. *Socialno delo* 49(4), 257–260.
- Kyzar, K. B., Brady, S. E., Summers, J. A., Haines, S. J. in Turnbull, A. P. (2016). Services and supports, partnership, and family quality of life: focus on deaf-blindness. *Exceptional Children*, 83(1), 77–91. <https://doi-org.nukweb.nuk.uni-lj.si/10.1177/0014402916655432>
- Kyzar, K., Brady, S., Summers, J. A., & Turnbull, A. (b. d.). Family Quality of Life and Partnership for Families of Students With Deaf-Blindness. *Remedial and Special Education*, 41(1), 50–62. <https://journals.sagepub.com/doi/pdf/10.1177/0741932518781946>
- Lahtenen, R. (2008). *Haptices and Haptemes*. Tampere, Cityoffset Oy.
- Möller, K. in Danermark, B. (2007). Social Recognition, Participation, and the Dynamic Between the Environment and Personal Factors of Students With Deafblindness. *American Annals of the Deaf*, 152(1), 42–55. <https://doi-org.nukweb.nuk.uni-lj.si/10.1353/aad.2007.0012>
- Nelson, C. in Bruce, S. M. (2016). Critical issues in the lives of children and youth who are deafblind. *American Annals of the Deaf*, 161(4), 406–411.
- Simcock, P. (2017). One of society's most vulnerable groups? A systematically conducted literature review exploring the vulnerability of deafblind people. *Health and Social Care in the Community*, 25(3), 813–839. <https://doi.org/10.1111/hsc.12317>
- Šunčič Zanut, A. (2018). *Psi vodniki*. Zveza društev slepih in slabovidnih Slovenije.
- Žolgar, I. (11. 4. 2018). Modularno izobraževanje in usposabljanje koordinatorjev za delo s študenti s posebnimi potrebami in posebnim statusom: *Delo s slepimi in slabovidnimi študenti*. Karierni centri Univerze v Ljubljani, Interno gradivo.



Poučevanje študentov  
s posebnimi potrebami



# Študenti z govorno- jezikovnimi motnjami

## 4.1. Kdo so študenti z govorno-jezikovnimi motnjami?

Jezikovna komunikacija predstavlja pomemben del študijskega procesa, zato lahko vsaka govorna in jezikovna težava oz. motnja predstavlja dejavnik tveganja za študijsko in socialno uspešnost. Študenti z govorno-jezikovnimi motnjami (v nadaljevanju: GJM) imajo težave v govornem izražanju in/ali z uporabo jezika. To pomeni, da imajo težave v komunikaciji.<sup>24</sup>

Govorne motnje so lahko:<sup>25</sup>

- napačna ali motena izgovorjava posameznih glasov;
- problemi na ravni glasu;
- neprimerna hitrost in tempo govora.

Jezikovne motnje so lahko:<sup>26</sup>

- Ekspresivne motnje – težave z izražanjem;
- Receptivne motnje – težave z razumevanjem;
- Mešana jezikovna motnja.

Med GJM posebej izpostavljamo jecljanje, ki lahko pomembno vpliva na številna področja človekovega delovanja. Jecljanje je izrazito ovirana tekočnost govora, ko oseba ve, kaj želi povedati, ampak tega ne more izvesti tekoče zaradi nenamernih ponavljanj fonemov, zlogov, besed, podaljšanja glasov ipd. Jecljanje lahko vpliva tudi na pojavnost sekundarnih, manj učinkovitih komunikacijskih vedenj, npr. obrazne grimase, izogibanje očesnemu stiku. Negativno lahko vpliva tudi na čustva študenta, npr. razburjenost, neugodje, strah pred govorjenjem, tesnoba in posledično psihosomatskih reakcij, kot so povišan srčni utrip, potenje, rdečica ipd. Vpliva tudi na negativna prepričanja, npr. pričakovanje

---

<sup>24</sup> Košak Babuder idr., 2018.

<sup>25</sup> Kogovšek in Novšak Brce, 2018.

<sup>26</sup> Kogovšek in Novšak Brce, 2018.

neuspeha pri govoru.<sup>27</sup>

Jecljanje se lahko bolj izrazi ob novih situacijah, kot je prehod na visokošolsko raven izobraževanja. Tudi stresne situacije, kot so nastopanje pred drugimi, skupinske razprave ali ustno preverjanje in ocenjevanje znanja, lahko pomembno vplivajo na učinkovitost študentove govorne produkcije ter s tem tudi na učinkovitost izražanja misli in izkazovanja znanja.<sup>28</sup>

## 4.2. Priporočila za poučevanje in prilagoditve študijskega procesa<sup>29</sup>

### Nekaj osnovnih napotkov za komunikacijo:

- Študentu, ki jeclja, ne govorite, naj se umiri in sprosti.
- Ne govorite namesto študenta, ki jeclja. Pustite ga, da sam dokonča besedo.
- Čim bolj naravno vzdržujte očesni kontakt in počakajte, da študent konča svojo pripoved.
- Poskusite se izogniti zaključevanju povedi in vsiljevanju besed. Govorite sproščeno in počasi, vendar še vedno naravno. To pripomore k boljši komunikaciji.
- Pomagajte vsem v skupini, da se naučijo poslušati. Vsi, še posebej pa tisti, ki jecljajo, veliko lažje govorijo, če se jih čim manjkrat zmoti in če vedo, da imajo pozornost poslušalca.
- Pričakujte enako kakovost in količino dela od študenta, ki jeclja, kot od ostalih.
- S študentom, ki jeclja, govorite umirjeno, s pogostimi premori.
- Prepričajte študenta, ki jeclja, da poslušate vsebino sporočila, ne način njegovega govora.
- Na samem se z študentom, ki jeclja, pogovorite

---

<sup>27</sup> Košak Babuder idr., 2018.

<sup>28</sup> Košak Babuder idr., 2018.

<sup>29</sup> Kogovšek in Novšak Brce, 2018.

o njegovih potrebah v skupini. Spoštujte njegove potrebe.

- Ne dovolite, da je jecljanje nekaj, česar bi se moral študent, ki jeclja, sramovati. O jecljanju govorite kot o čem drugem.
- Študentu omogočite več časa za odgovor.
- Uporabljajte kratke in jasne povedi.
- Preverjajte razumevanje posredovanih informacij.

### Možne prilagoditve<sup>30</sup>

#### Področje prilagoditev

Delo v manjših skupinah	<ul style="list-style-type: none"> <li>• Diskusije naj bodo vodene.</li> <li>• Povzemajte povedano.</li> <li>• Govori naj le en naenkrat.</li> </ul>
Uporaba pripomočkov	<ul style="list-style-type: none"> <li>• Študent ima lahko podporo za preverjanje črkovanja in slovnice.</li> <li>• Študent ima lahko zvočno podporo za branje besedila.</li> <li>• Študentu omogočite elektronsko gradivo.</li> </ul>
Študijski proces	<ul style="list-style-type: none"> <li>• Sprotno preverjajte razumevanje sprejetih informacij in študijskega gradiva.</li> <li>• Povzemajte razlage in ključne točke.</li> <li>• Razložite neznane pomembne strokovne besede. Zapišite jih na tablo ali pa jih vnaprej posredujte.</li> <li>• Navodila naj bodo jasna in kratka.</li> <li>• Ponudite možnosti individualnih konzultacij.</li> </ul>

<sup>30</sup> Bera in Mauko, 2010.



---

Opravljanje študijskih obveznosti	<ul style="list-style-type: none"><li>• Ponudite daljši rok za pripravo seminarskih nalog in ostalih pisnih obveznosti zaradi težjega pisnega izražanja.</li><li>• Ponudite daljši čas za preverjanje znanja.</li><li>• Dovolite uporabo računalnika z zvočno podporo za opravljanje pisnih nalog za branje literature.</li><li>• Omogočite ustno preverjanje znanja, če je pisna komunikacija otežena.</li><li>• Postavljajte jasna, razumljiva in enostavna vprašanja ter preverjajte razumevanje le-teh.</li></ul>
Ocenjevanje	<ul style="list-style-type: none"><li>• Ne ocenjujte napak v črkovanju, slovnični strukturi.</li><li>• Če je pisno izražanje oteženo, ponudite ustno preverjanje znanja.</li><li>• Pri ustnih predstavitev ne ocenjujte, kako tekoč je govor in ostalih retoričnih spretnosti nastopa, temveč vsebino povedanega.</li></ul>

---

## 4.3. Osebna izkušnja študentke z govorno-jezikovno motnjo



Začela sem jecljati okoli tretjega leta in sem po takojšnjem posegu logopeda tudi kmalu nehala. Nato pa se je jecljanje začelo ponovno pojavljati v osnovni šoli, tam nekje okoli 5. razreda.

Nekateri sošolci so se mi smejali, drugi pa so me večinoma sprejemali takšno, kot sem. Takrat sem obiskovala dramski krožek zunaj šole in sem zelo rada nastopala tudi na šolskih prireditvah, pri čemer nikoli nisem jecljala, najbrž zaradi tega, ker sem se vedno vživela v vlogo ter sem uživala v pozornosti in nastopanju nasploh.

Najhuje je bilo, ko sem se morala komu predstaviti, še posebej s polnim imenom in priimkom, v šoli pa, ko sem bila ustno vprašana ali sem morala govoriti oz. brati na glas pred celim razredom. Kljub temu pa v šoli nikoli nisem imela nobenih prilagoditev. Nihče me ni vprašal, ali bi morda raje pri spraševanju pisala odgovore na list papirja in tudi nobenega govornega nastopa nisem smela preskočiti.

Počutila sem se osamljeno, mislila sem, da sem edina na svetu, ki se spopada s takšnimi težavami. Takrat sem si rekla, da bom opravljala takšen poklic, ki nikakor ne bo vključeval nastopanja pred ljudmi.

Ko sem prišla v srednjo šolo, sem že pri spoznavanju povedala za svojo težavo, saj sem se tako počutila bolj varno in se poskusila izogniti začudenim pogledom sošolcev, ko bi me slišali jecljati. Vsi so me kar hitro sprejeli in z jecljanjem niso imeli nobenih težav. Sama sem se zadovoljila s tem, da bom vedno nekoliko v ozadju in se tako izognila neprijetnim občutkom, ko bi zajecljala. Nato pa me je, kot po naključju, ravno moja profesorica prepričala in dokazala, da sem zmožna doseči veliko več.

V šoli smo kot razred pripravljali gledališko predstavo za otroke zaposlenih. Glavno vlogo je dobila sošolka, ki pa je zaradi razmer doma velikokrat manjkala v šoli in posledično tudi na vajah za predstavo. Sama sem se odločila, da bom prevzela nalogo šepetalke, saj ko šepetam, ne jecljam. Ker pa je na vajah bila glavna vloga pogosto odsotna, me je profesorica prosila, naj takrat berem njeno besedilo. Ker sem se tako živela v vlogo, med igranjem nisem niti enkrat zajecljala, profesorica pa je bila tako navdušena nad mojo igro, da me je prosila, naj sama prevzamem glavno vlogo. V tistem trenutku res nisem vedela, kaj naj storim. Najprej sem poskušala prepričati profesorico, da tega nisem zmožna, vendar je bila k sreči ona tista, ki je na koncu mene prepričala v nasprotno. Od takrat sem igrala še v treh različnih predstavah in pri tem neizmerno uživala. Odločila sem se, da nikoli več ne bom svoje prave želje podredila svoji govorni napaki. Zato sem se kljub dvomom odločila za učiteljski poklic.

Kljub moji odločenosti pa pri spopadanju z govorno napako dvomi nikoli ne izginejo. Ne glede na pretekle uspehe se vedno znova sprašuješ, ali ti bo tudi tokrat uspelo ohraniti mirno kri in premagati strah pred govorjenjem zaradi jecljanja. Najhuje je, ker veš, da ne bo lahko, vendar se moraš vseeno podati v to, saj ne moreš biti kar tiho, ko te nekdo vpraša, kako ti je ime ali kaj bi rad naročil v restavraciji.

Mnogo ljudi je že v meni sprožilo dvome v to, da bom lahko delala tisto, kar me veseli, med njimi najbolj vztrajna in najstrožja pa sem bila jaz sama. Kljub temu pa so tam tudi tisti, ki ne mislijo, da sem kaj drugačna zaradi tega, ker jecljam. Menijo, da sem drugačna, ker sem pogumna, ker delam tisto, v čemer uživam na svoj način in ker sem v tem tudi dobra.

Zato bi rada sporočila vsem, ki so v stiku z osebo, ki jeclja, naj je ne obravnavajo čisto nič drugače kot kogarkoli drugega, ne v smislu

diskriminacije in tudi ne, ker bi ji radi zadevo olajšali. Za spopadanje z vsakodnevnim izzivom, kar jecljanje je, mora vsak za sebe izdelati svojo strategijo, kar mu bodo omogočile tako prijetne kot tudi manj prijetne izkušnje. Raje vas povabim, da bodite tisti, ki ponudite takšni osebi priložnost, verjamete vanjo in pustite, da sama doseže vse, česar je sposobna, tudi če je njena pot nekoliko bolj trnova."

– Nina Popović, študentka magistrskega študija  
na Pedagoški fakulteti

## 4.4. Viri

- Bera, A., Debevc, M., Hrust, A., Kraljić, S., Maletič, M., Mauko, N. in Ren, Z. (2010). *Prijazen študij za študente invalide: Priporočila za prilagoditev študijskega procesa*. Društvo študentov invalidov Slovenije.  
<https://www.dsis-drustvo.si/studis/dsis.pdf>
- Kogovšek, D. in Novšak Brce, J. (25. 5. 2018). Modularno izobraževanje in usposabljanje koordinatorjev za delo s študenti s posebnimi potrebami in posebnim statusom: Študenti z govorno-jezikovnimi motnjami v komunikaciji ter gluhi in naglušni. Karierni centri Univerze v Ljubljani, Interno gradivo.
- Košak Babuder, M., Pulec Lah, S., Štemberger, V., Javornik, K., Tivadar, H., Podlesk, A., Alič, L., Perše Vršnik, T., Krajnc Schmidt, M., Licardo, M., Rutar, S., Kiswarday, V., Drljić, K., Leban, U. (2018). *Študija o stanju ureditve posebnih skupin študentov v visokem šolstvu*. MIZŠ.  
[http://www.mizs.gov.si/fileadmin/mizs.gov.si/pageuploads/Visoko\\_solstvo/Statistika\\_in\\_analize/StudijaPosebneSkupineVStudentov.pdf](http://www.mizs.gov.si/fileadmin/mizs.gov.si/pageuploads/Visoko_solstvo/Statistika_in_analize/StudijaPosebneSkupineVStudentov.pdf)



Poučevanje študentov  
s posebnimi potrebami



# Gibalno ovirani študenti

## 5.1. Kdo so gibalno ovirani študenti?<sup>31</sup>

Študenti z gibalno oviranostjo so študenti, ki imajo težave v različnem obsegu in oblikah gibanja. Gibalna oviranost ovira in otežuje vključevanje in sodelovanje posameznika v različnih motoričnih dejavnostih. Vzroki za gibalno oviranost so npr. cerebralna paraliza, spina bifida, različna mišična in živčno-mišična obolenja, multipla skleroza ter različna stanja po poškodbi glave ali hrbtenice. Gibalna oviranost je lahko posledica prirojenih ali pridobljenih okvar kosti, mišic in/ali sklepov oziroma posebnosti centralnega ali perifernega živčevja.

Zaradi gibalne oviranosti se lahko pri študentu pojavijo težave pri hoji, s premikanjem po prostoru ter z izvajanjem določenih telesnih gibov. Otežena in omejena je lahko tudi uporaba rok. Pri študentih s poškodbo ali okvaro centralnega živčnega sistema se lahko pojavijo posebnosti v senzoriki, govoru in komunikaciji. Pomembno je vedeti, da morajo študenti, ki so gibalno ovirani, v izvajanje dejavnosti vlagati več fizičnega napora, zato se tudi hitreje utrudijo. To lahko vpliva na njihovo zbranost in sposobnost učenja ter zviša potrebo po počitku.

Po GMFCS (Gross Motor Function Classification System)<sup>32</sup> lahko težave z gibalno oviranostjo uvrstimo na 5 stopenj:

- 1.** Oseba lahko hodi, teče, ima pa težave s koordinacijo in ravnotežjem.
- 2.** Oseba samostojno hodi na krajše razdalje, težave ima na neravnem terenu, na dolge razdalje si pomaga s pripomočki (hodulje, prilagojeno kolo, invalidski voziček, pomoč druge osebe).
- 3.** Oseba hodi s pripomočki (prilagojeno kolo, hodulje).

---

<sup>31</sup> Košak Babuder idr., 2018.

<sup>32</sup> Palisano idr., 2007.

4. Oseba uporablja invalidski voziček, za transferje je potrebna fizična asistenca 1 ali 2 oseb, oseba lahko pri transferjih pomaga tako, da stopi na noge.
5. Oseba uporablja invalidski voziček, težave ima pri obvladovanju glave ter z gibanjem rok in nog.

## 5.2. Priporočila za poučevanje in prilagoditve študijskega procesa

Študentom, ki so gibalno ovirani, je treba zagotoviti fizično dostopnost do fakultete in prostorov, v katerih se izvajajo študijske in obštudijske dejavnosti, npr. parkirno mesto ob fakulteti; vstop v stavbo brez ovir; klančine, dvizhne ploščadi in prilagojena dvigala za premagovanje ovir; dosegljive kljuke na vratih; vrata na senzor; dosegljiva in uporabna stikala za luč in priklic dvigala; gladke in ravne talne površine; prilagojene sanitarije<sup>33</sup>. Pri pogovoru s študentom, ki je gibalno oviran, smo pozorni, da se z njim pogovarjamo enako kot z ostalimi študenti. Pri pogovoru se lahko usedemo, da bomo na enakem višinskem nivoju in bomo lažje vzdrževali očesni kontakt.<sup>34</sup>

### Možne prilagoditve študijskega procesa<sup>35</sup>

Področje prilagoditev	Prilagoditve
Učni prostor	<ul style="list-style-type: none"> <li>• Učni prostor naj ima dovolj širok in visok delovni prostor, da lahko študent na invalidskem vozičku sedi za mizo. Delovni prostor naj bo postavljen na lokaciji, s katerim študent ne ovira pogleda drugim študentom, saj je invalidski voziček višji od drugih stolov.</li> <li>• Učni prostor naj dovoljuje dovolj prostora za obrat z vozičkom.</li> </ul>

<sup>33</sup> Bera in Mauko, 2010.

<sup>34</sup> Bera in Mauko, 2010.

<sup>35</sup> Bera in Mauko, 2010.

Študijski proces	<ul style="list-style-type: none"> <li>• Med učnim procesom študentu zagotovimo redne odmore za sprostitev mišic.</li> <li>• Prekinitev študijskega procesa (odmori) naj bodo dovolj dolgi, da lahko študent poskrbi za svoje osebne potrebe.</li> <li>• Študentu vnaprej posredujemo gradiva, ki se bodo obravnavala, ter jih po potrebe prilagodimo.</li> </ul>
Opravljanje študijskih obveznosti	<ul style="list-style-type: none"> <li>• Po potrebi podaljšamo rok za opravljanje študijskih obveznosti.</li> <li>• Po potrebi omogočimo študentom odmor med izpitom ali pa opravljanje izpitov v več delih. Izpit lahko študent opravlja tudi s pomočjo računalnika in prilagojene opreme.</li> </ul>

## 5.3. Osebna izkušnja študentke z gibalno oviranostjo



Sem Špela. Prihajam iz Prestranka pri Postojni. Začasno prebivališče imam v glavnem mestu Slovenije. Svoje mesto pod soncem sem si tu poiskala zaradi želje po študiju. Leta 2016 sem diplomirala iz bibliotekarstva, informacijske znanosti in knjigarstva na Filozofski fakulteti. V tem obdobju študij nadaljujem na drugi stopnji/magisteriju.

Še pred devetimi leti se mi niti sanjalo ni, da sem v svojem življenju sposobna priti tako daleč. Sem namreč gibalno ovirana študentka in mi zato vsak dan predstavlja ogromen izziv, na katerega moram biti 100 % pripravljena. Kot otrok sem vrtec, malo šolo in osnovno šolo obiskovala v svojem domačem kraju. Pred vstopom

v normativno izobraževanje in med šolanjem so mi pomagali moji starši in celoten kolektiv OŠ Prestranek. Bila sem vključena v razred z normalno hodečimi vrstniki, prilagodili so mi klop in toaletne prostore, pri vstopu v stavbo je oče dogradil klančino. Že takrat so mi, pa ne zaradi mojih muh, ampak nefunkcionalnosti leve roke ter počasne desne, učitelji omogočili podaljšan čas pisanja testov, mi povečevali formate papirja, bila sem vprašana napovedano. Zaradi težjega usvajanja logičnih znaj ter problemov pri prostorski zaznavi sem imela dodatno učno pomoč pri predmetih matematika in fizika. Pred poukom in med odmori mi je spremljevalka, ki mi je pripadala



po Zakonu o usmerjanju otrok s posebnimi potrebami, pomagala z zlaganjem zvezkov na klop. Ravno tako mi je bila dobra družba in pomoč obenem med odmori, šolsko malico in ko sem morala na toaleta. Družbo so mi delali tudi najboljši sošolci in sošolke. Vseh osem let nisem dobila občutka, da bi bila zaradi vozička, ki sem ga uporabljala pri premikanju iz prostora v prostor, obravnavana kakorkoli drugače. S spremljevalko ali starši sem vedno šla tudi na vse šolske ekskurzije in športne dneve. Vsa leta izobraževanja v OŠ sem bila odličnjakinja.

Po končani osnovni šoli me je izobraževalna pot peljala do Vipavske doline in Škofijske gimnazije Vipava. V bližini Prestranka je bila ta srednja šola edina prilagojena, zato nisem imela ravno velike izbire glede vpisa. Tja me je vsakodnevno z avtomobilom peljala spremljevalka, ki je bivala blizu mojega domačega kraja in sem jo poznala že vrsto let. Lahko sem ji torej zaupala vožnjo z avtom in vožnjo vozička po hodnikih gimnazije, kajnega? Štiri gimnazijska leta so mi predstavljala konkreten zalogaj, saj sem se morala res veliko učiti, poleg tega pa me noben od vrstnikov v razredu ni sprejel, tako kot sem sprva pričakovala. Družba, klepeti in pohajkovanje po šolskih hodnikih z vozičkom so mi med odmori resnično primanjkovali, zato sem se začela zatekati v prostore šolske knjižnice. Profesorji, ki so nas poučevali, so to opazili, a ni zaleglo nič, tudi če so sošolcem in sošolkam omenili, da sem osamljena in se slabo počutim. Odločila sem se, da se bom osredotočila le na pridobivanje znanja in prek tega osebno rast. Profesorji so snov podajali razumljivo in zanimivo, pri preverjanju znanja mi niso nič popuščali. Kljub temu sem tudi tu uveljavljala podobne prilagoditve kot v osnovni šoli. Profesorji so mi podaljšali čas pisanja testov, bila sem napovedano vprašana, imela sem dodatno učno pomoč pri predmetih matematika in fizika. S spremljevalko ali starši (odvisno od daljše poti) sem bila prisotna na vseh ekskurzijah v tujini, Sloveniji in na športnih dneh.

Z dobrim uspehom na maturi sem se vpisala na Oddelek za bibliotekarstvo, informacijsko znanost in knjigarstvo na Filozofski fakulteti v Ljubljani. Razlog za ta korak so bile pravljice, ki mi jih je kot majhni punčki prebiral teta, največji »krivec« za odločitev pa je bila knjižnica srednje šole, ki mi je omogočila zatočišče, branje in lažje brodenje med letniki v gimnaziji. In takrat, davnega leta 2010, se je zgodilo učenje. Zopet učenje? Kam to pelje, si mislite, saj bi potemtakem lahko bila že na doktorskem študiju. Ko sem napisala učenje, sem mislila na temeljno učenje in hkrati učenje samostojnega življenja. Prej sem dvanajst let živela doma pri starših. Kar naenkrat

pa je vse minilo in znašla sem se v sobici študentskega doma. Sama in z električnim vozičkom ob sebi. Začetek je bil nenormalno težak. Po tolikih izkušnjah bi si upala trditi, da bolj težak kot za marsikaterega hodečega mladostnika. Morala sem poskrbeti sama zase, kar mi je bilo prej tuje. Oblačenje, osebna higiena in vse ostalo mi je vzelo ogromno časa, zato sem si morala preračunati, koliko časa porabim za določeno opravilo. Morala sem hoditi na predavanja, seminarje, vaje ter se povrh vsega še učiti in elektronsko oddajati seminarske naloge. Ravno kar se učim, da informacijska paradigma pomeni, da moramo biti kot knjižničarji vedno v koraku s časom in tehnologijo. Takrat sem morala biti osebno in fizično v koraku s časom, v nasprotnem primeru bi me povozil čas. In zmogla sem. Tako kot na prejšnjih stopnjah izobraževanja tudi med študijem uveljavljam določene prilagoditve pri študijskem procesu. Sem t. i. študentka s posebnimi potrebami. Menim, da so te prilagoditve minimalne, glede na to, kaj vse sem zmožna in da niso nikakršen privilegij. Uveljavljam podaljšan čas pisanja izpitov (še vedno kot vsi ostali študentje izpite pišem ročno). V višjih letnikih študija, ko sem se že precej osamosvojila, časovno uskladila, opogumila in sprejela Ljubljano tako, kot je ona mene, sem se razcvetela v znanju, talentih in željah. Spoznala sem veliko ljudi in hvaležna sem za vsako poznanstvo. Štiri leta sem na fakulteti opravljala funkcijo tutorke ter bila v pomoč mlajšim kolegom in študentom s posebnimi potrebami. Nikoli si ne bi mislila, da mi bo svoja vrata odprla naša Narodna in univerzitetna knjižnica, kjer sem opravljala obvezno študijsko prakso, kar si štejem v izredno čast. Izdala sem svojo prvo pesniško zbirko Vedno nekje vmes, ostajam ekstra. Rada sem prosti čas izkoristila za druženje s prijatelji, ki sem jih spoznala v študentskem domu. Diplomirala sem. Naključje ali usoda, kakorkoli želite reči temu, me je vzporedno s študijem kmalu po diplomi vodila nazaj domov. V OŠ Prestranek sem bila pred kratkim pol leta v pomoč tamkajšnji šolski knjižničarki. V tem obdobju magisterija pa je čas, da končam. Upam, da se mi bo po zaključku formalnega izobraževanja na drugi stopnji zgodilo kaj lepega. Vsekakor ne bom nehala biti človek do sočloveka, saj so danes pozitivni odnosi in trud tisti, ki gradijo poti."

– Špela, študentka magistrskega študija na Filozofski fakulteti

## 5.4. Viri

Bera, A., Debevc, M., Hrust, A., Kraljić, S., Maletič, M., Mauko, N. in Ren, Z. (2010). *Prijazen študij za študente invalide: Priporočila za prilagoditev študijskega procesa*. Društvo študentov invalidov Slovenije. <https://www.dsis-drustvo.si/studis/dsis.pdf>

Košak Babuder, M., Pulec Lah, S., Štemberger, V., Javornik, K., Tivadar, H., Podlesk, A., Alič, L., Perše Vršnik, T., Krajnc Schmidt, M., Licardo, M., Rutar, S., Kiswarday, V., Drlić, K., Leban, U. (2018). *Študija o stanju ureditve posebnih skupin študentov v visokem šolstvu*. MIZŠ. [http://www.mizs.gov.si/fileadmin/mizs.gov.si/pageuploads/Visoko\\_solstvo/Statistika\\_in\\_analize/StudijaPosebneSkupineVStudentov.pdf](http://www.mizs.gov.si/fileadmin/mizs.gov.si/pageuploads/Visoko_solstvo/Statistika_in_analize/StudijaPosebneSkupineVStudentov.pdf)

Palisano, R., Rosenbaum, P., Bartlett, D., Livingston, M. (2007). *GMFCS – E & R. Gross Motor Function Classification System Expanded and Revised*. CanChild Centre for Childhood Disability Research, McMaster University. [https://www.canchild.ca/system/tenon/assets/attachments/000/000/058/original/GMFCS-ER\\_English.pdf?fbclid=IwAROPmER9\\_h9xUz5xEsGG7tioW7SxMdujg3CFdVVM4LWOzKXqZst23lbLL4Q](https://www.canchild.ca/system/tenon/assets/attachments/000/000/058/original/GMFCS-ER_English.pdf?fbclid=IwAROPmER9_h9xUz5xEsGG7tioW7SxMdujg3CFdVVM4LWOzKXqZst23lbLL4Q)





# Študenti s primanjkljaji na posameznih področjih učenja

## 6.1. Kdo so študenti s primanjkljaji na posameznih področjih učenja?<sup>36</sup>

Študenti s primanjkljaji na posameznih področjih učenja (v nadaljevanju: PPPU) so študenti, ki imajo izrazite specifične učne težave zaradi znanih ali neznanih motenj ali razlik v delovanju centralnega živčnega sistema, in sicer izrazite težave pri branju, pisanju, pravopisu in/ali računanju. Študenti s PPPU imajo povprečne ali nadpovprečne intelektualne sposobnosti. Pri PPPU so lahko prisotne motnje pozornosti, pomnjenja, mišljenja, koordinacije, komunikacije, socialnih sposobnosti in/ali emocionalnega dozorevanja. Primanjkljaji, ki so posledica izrazitih specifičnih učnih težav oz. t. i. PPPU, so vseživljenjski ter vplivajo na učenje in vedenje posameznika.

Med PPPU štejemo:<sup>37</sup>

- disleksijo – motnje branja;
- disgrafijo – motnje pisanja;
- disortografijo – motnje pravopisnega pisanja;
- diskalkulijo – motnje računanja;
- dispraksijo – motorično koordinacijsko motnjo;
- neverbalne specifične učne težave – motnje na področju motoričnih sposobnosti, sposobnosti vidno-prostorske organizacije in socialnih veščin.

Številni študenti s PPPU imajo zelo visoke sposobnosti ali pa so celo dvojno izjemni. To pomeni, da so izjemno nadarjeni in talentirani ter na določenih področjih dosegajo zelo visoke rezultate, vendar zaradi počasnejšega in pomanjkljivo avtomatiziranega izvajanja nekaterih šolskih veščin svojega znanja ne morejo izkazati pod običajnimi pogoji. Med močna področja študentov s PPPU lahko štejemo: zmožnost povezovanja

---

<sup>36</sup> Košak Babuder idr., 2018.

<sup>37</sup> Košak Babuder idr., 2018.

informacij in celostni pregled, sposobnost reševanja kompleksnih problemov, poglobljeno razumevanje in zmožnost vizualizacije različnih procesov in prostorskih odnosov, miselno fleksibilnost in ustvarjalnost.

## 6.2. Priporočila za poučevanje in prilagoditve študijskega procesa<sup>38</sup>

Študente s PPPU lahko težave, ki se pojavijo zaradi primanjkljajev, pomembno ovirajo pri doseganju študijskih dosežkov.

### Možne prilagoditve

Področje prilagoditev	Prilagoditve
Oblike pisnih/bralnih gradiv	<ul style="list-style-type: none"> <li>• Močan kontrast med ozadjem in črkami. Informacije naj ne ležijo na grafičnem ozadju.</li> <li>• Uporaba velikosti črk med 12, 14 in 18 z razločnim, čitljivim videzom (izogibanje poševnim oblikam črk in podčrtavanju besednih zvez (vključno s presledkom)).</li> <li>• Uporaba sans serifne pisave (pisava brez »repkov«, npr. Arial, Calibri. Serifna pisava je npr. Times New Roman).</li> <li>• Uporaba razmaka med vrsticami (1,5) in presledki med odstavki.</li> <li>• Uporaba malih tiskanih črk.</li> <li>• Mat površina papirja.</li> <li>• Poravnava vrstic le na levem robu.</li> <li>• Krajše povedi (npr. največ 18 besed v povedi).</li> <li>• Ilustracija/fotografija naj bo nad ali pod besedilom.</li> </ul>

Vsebine pisnih/bralih gradiv	<ul style="list-style-type: none"> <li>• Informacije/vsebine naj bodo jedrnate, krajše.</li> <li>• Vsebina naj bo jezikovno poenostavljena (kratki, enostavni stavki).</li> <li>• Jasna navodila (čim manj dolgih stavkov za pojasnjevanje).</li> <li>• Omogočite uporabo podporne tehnologije – IKT (npr. računalniki, tablice, bralniki, pametno pisalo).</li> </ul>
Študijski proces <sup>39</sup>	<ul style="list-style-type: none"> <li>• Če je mogoče, posredujte gradiva/povzetke vnaprej, da jih študent lahko med predavanji dopolnjuje.</li> <li>• Jasno strukturirajte učno enoto: napoved ciljev, pomembnih konceptov in vsebin, novi izrazi, jasna razlaga in na koncu povzetek vsebine.</li> <li>• Prosojnice naj ne bodo prenatrpane z besedilom.</li> <li>• Navodila naj bodo kratka in jasna ter vnaprej podana.</li> <li>• Dovolite oz. omogočite uporabo podporne tehnologije – IKT.</li> </ul>
Opravljanje študijskih obveznosti <sup>40</sup>	<ul style="list-style-type: none"> <li>• Omogočite daljši čas za pripravo na izpit in oddajo pisnih izdelkov.</li> <li>• Pomagajte študentu pri iskanju tutorja, ki mu lahko pomaga z organizacijo in razporeditvijo študijskih obveznosti.</li> <li>• Če je potrebno, dovolite uporabo računalnika z IKT za opravljanje pisnih izpitov.</li> <li>• Podaljšan čas za pisanje izpita.</li> <li>• Če je mogoče, omogočite uporabo kalkulatorjev, tabel, vnaprej dogovorjenih formul.</li> <li>• Ne ocenjujte pisave, črkovanja, slovničnih struktur, stavčnega reda in rabe ločil.</li> </ul>

Podobne prilagoditve veljajo tudi za skupino študentov z motnjo pozornosti in hiperaktivnosti (ADHD – Attention Deficit Hyperactivity Disorder), ki po naši zakonodaji niso opredeljeni kot samostojna skupina oseb s posebnimi potrebami. Najpogosteje jih stroka uvršča med dolgotrajno bolne otroke in mladostnike, zaradi pogoste sopojavaosti s specifičnimi učnimi težavami

39 Bera in Mauko, 2010.

40 Bera in Mauko, 2010.



pa tudi med otroke in mladostnike s PPPU. Motnja ADHD se kot nevrorazvojna motnja primarno izkazuje kot razvojno manj učinkovita zmožnost uravnavanja pozornosti, nemirnosti in impulzivnosti. Motnja ADHD se pogosto pojasnjuje s šibkimi izvršilnimi funkcijami in zmanjšano zmožnostjo samoregulacije, ki se v vsakdanjem funkcioniranju in v študijskem procesu lahko odražajo kot težave z aktivacijo, uravnavanjem osredotočenosti, miselnega napora, motiviranosti, čustvene vzburjenosti in reakcij, kot manj učinkovita organizacija (npr. časa, obveznosti, gradiv, reševanja problemov) in podobno.<sup>41</sup> Motnja ADHD se pogosto sopojava tudi z drugimi duševnimi zdravstvenimi stanji (npr. anksioznost, depresija, osebne motnje) ter specifičnimi učnimi težavami (npr. disleksija, disgrafija) in nevrorazvojnimi motnjami (npr. Aspergerjev sindrom), kar še dodatno otežuje posameznikovo uspešno uporabo in izkazovanje vseh potencialov. Motnja ADHD lahko pomembno ovira delovanje študenta na vseh področjih življenja, tako na učnem, emocionalnem, socialnem in pozneje tudi na delovnem področju.<sup>42</sup>

---

<sup>41</sup> Pulec Lah, 2018.

<sup>42</sup> Pulec Lah, 2018.

## 6.3. Osebna izkušnja študentke



Sem študentka Pedagoške fakultete Univerze v Ljubljani (UL PEF) in imam disleksijo. Po vpisu na fakulteto sem se pri predstavnici našega oddelka pozanimala, kakšne možnosti in pravice mi pripadajo kot študentki s posebnimi potrebami in nato zaprosila za status. Ugodnosti, če bi temu lahko rekli, ki mi po dogovoru s profesorji pripadajo: podaljšan čas pisanja izpitov in možnost pisanja dodatnih izrednih rokov. Do sedaj sem koristila samo podaljšan čas pisanja, saj je večina izpitov esejskega tipa, kar od mene zahteva še dodaten čas in trud.

Izkušnje so bile večinoma pozitivne – moji primanjkljaji me niso pretirano ovirali na poti do diplome. Nekateri profesorji so me podpirali in mi svetovali, kako se lotiti dela pri njihovem predmetu ter

mi kdaj spregledali kakšno pravopisno napako. Slabih izkušenj je bilo manj, vendar so le-te ostale močno zapisane v mojem spominu. Ena od teh je, ko sem se še kot gimnazijka zanimala za vpis na PEF in mi je ena od profesorice rekla: "Študentje s posebnimi potrebami nimajo kaj delati na PEF". Na žalost ista profesorica svojega mnenja ni spremenila in sem vse njene izpite pisala dvakrat. Nekaj podobnih izkušenj sem doživela v praksi, ko sem na eni šoli opravljala prakso. Mentorica na šoli mi je rekla: »Škoda, da imaš disleksijo, saj bi bila drugače odlična razredničarka.« Prav zaradi takih in podobnih izjav sem pogosto podvomila o izbiri študija. Kljub vsem oviram sem vztrajala in sem uspešno zaključila prvostopenjski študijski program in se vpisala na magistrski študij.

Pedagoškim delavcem na fakultetah bi rada sporočila, da disleksija ni tako velika ovira, da študent ne bi mogel končati študija ali da ne bi bil sposoben opravljati svojega poklica! Poleg tega se osebe z disleksijo zelo razlikujemo in imamo za sabo tako dobre kot slabe izobraževalne izkušnje, zato ne verjeti stereotipom; študenta poskušajte spoznati kot individuum in nikoli samo kot dislektika."

– Študentka na Pedagoški fakulteti

## 6.4. Viri

- Bera, A., Debevc, M., Hrust, A., Kraljić, S., Maletič, M., Mauko, N. in Ren, Z. (2010). *Prijazen študij za študente invalide: Priporočila za prilagoditev študijskega procesa*. Društvo študentov invalidov Slovenije. <https://www.dsis-drustvo.si/studis/dsis.pdf>
- Košak Babuder, M., Pulec Lah, S., Štemberger, V., Javornik, K., Tivadar, H., Podlesk, A., Alič, L., Perše Vršnik, T., Krajnc Schmidt, M., Licardo, M., Rutar, S., Kiswarday, V., Drljić, K., Leban, U. (2018). *Študija o stanju ureditve posebnih skupin študentov v visokem šolstvu*. MIZŠ. [http://www.mizs.gov.si/fileadmin/mizs.gov.si/pageuploads/Visoko\\_solstvo/Statistika\\_in\\_analize/StudijaPosebneSkupineVStudentov.pdf](http://www.mizs.gov.si/fileadmin/mizs.gov.si/pageuploads/Visoko_solstvo/Statistika_in_analize/StudijaPosebneSkupineVStudentov.pdf)
- Košak Babuder, M. (12. 09. 2018). *Modularno izobraževanje in usposabljanje za delo s študenti s posebnimi potrebami in posebnim statusom: Študenti s primanjkljaji na posameznih področjih učenja*. Karierni centri Univerze v Ljubljani, Interno gradivo.
- Pulec Lah, S. (12. 09. 2018). *Modularno izobraževanje in usposabljanje za delo s študenti s posebnimi potrebami in posebnim statusom: Študenti z motnjo pozornosti in hiperaktivnosti*. Karierni centri Univerze v Ljubljani, Interno gradivo.



Poučevanje študentov  
s posebnimi potrebami



# Študenti z motnjami avtističnega spektra

## 7.1. Kdo so študenti z motnjami avtističnega spektra?<sup>43</sup>

Študenti z motnjami avtističnega spektra (v nadaljevanju: MAS) imajo kompleksno, vseživljenjsko nevrološko pogojeno razvojno posebnost, ki vpliva na način, kako posameznik doživlja sebe in svet okoli sebe. Pri vsakem posamezniku se glavne značilnosti (težave s socialnimi interakcijami, komunikacijo, imaginacijo in fleksibilnostjo mišljenja) izražajo drugače, v različnih kombinacijah in različnih stopnjah. Zato pravimo, da se avtizem pojavlja na spektru oz. govorimo o motnjah avtističnega spektra. MAS se pri posamezniku kaže na nivoju komunikacije (verbalne in neverbalne), socialnih veščin, posebnosti v vedenju ter pri učenju. Osebe z MAS imajo lahko intenzivne stereotipne vedenjske vzorce in nenavadne interese. Težko se prilagajajo na spremembe ali na nove okoliščine. Aspergerjev sindrom je eden od motenj avtističnega spektra. Posamezniki s Aspergerjevim sindromom imajo povprečne ali tudi nadpovprečne intelektualne sposobnosti.

Študenti z MAS imajo lahko težave:

- V komunikaciji (verbalni ali neverbalni) – npr. z vzdrževanjem/vzpostavljanjem očesnega stika; dilema, kdaj in kako začeti pogovor; dilema, kaj je primerno povedati in kaj ne; kakšen je bonton komunikacije (npr. počakamo, da oseba konča, kar je želela povedati itd.).
- Pri socialnih veščinah, z vzpostavitvijo in vzdrževanjem odnosov.
- Pri vedenju – zaradi težav pri sprejemanju in obdelavi senzornih informacij se lahko odzovejo drugače, kot bi pričakovali. Njihovi odzivi so lahko burni ali pa sploh ne odreagirajo.

---

<sup>43</sup> Košak Babuder idr., 2018.

Pri učenju – MAS se pogosto sopojava z drugimi motnjami, npr. s specifičnimi učnimi težavami (težave pri pisanju, pravopisu, računanju, pozornostjo itd.).

Študenti z MAS so lahko dobri pri:

- ohranjanju intenzivne osredotočenosti na temo/ reševanje problema;
- iskanju inovativnih rešitev v problemskih situacijah;
- prepoznavanju povezav, posebnosti ali napak v množici podatkov;
- fotografskem spominu, ki je lahko izredno natančen, celo absoluten.

## 7.2. Priporočila za poučevanje in prilagoditve študijskega procesa

Najboljši pristop k iskanju prilagoditev za študente z MAS je ustvarjanje inkluzivnega učnega in socialnega okolja, ki upošteva njihove posebnosti. Poskrbeti je treba, da pristop študenta ne odmakne od študijskega okolja drugih študentov, saj s tem izpostavimo njihovo drugačnost in posebnost. To lahko vodi v večjo socialno osamljenost in anksioznost (Madraiga, 2010).<sup>44</sup>

---

<sup>44</sup> Košak Babuder idr., 2018.

## Možne prilagoditve<sup>45</sup>

Področje prilagoditev	Prilagoditve
Učno okolje	<ul style="list-style-type: none"> <li>• Poskrbite, da prostor, v katerem poteka študijski proces, nima premočne svetlobe ali preveč hrupa.</li> </ul>
Študijsko gradivo	<ul style="list-style-type: none"> <li>• Študijsko gradivo naj bo posredovano vnaprej.</li> <li>• Študijsko gradivo naj bo posredovano na študentu dostopen način.</li> <li>• Študijsko gradivo naj bo dostopno študentu.</li> </ul>
Študijski proces	<ul style="list-style-type: none"> <li>• Omogočite prisotnost pomočnika študenta pri študijskem procesu.</li> <li>• Omogočite več časa za pripravo pisnih nalog, seminarskih nalog.</li> <li>• Omogočite uporabo posebnih pripomočkov pri predavanjih, vajah, seminarjih in praksi.</li> <li>• Dovolite uporabo prenosnega računalnika.</li> <li>• Navodila naj bodo jasna, nedvoumna in zapisana.</li> <li>• Po potrebi prilagodite izvajanje nastopov in predstavitev.</li> <li>• Skupinsko delo je lahko za študente z MAS zahtevno zaradi socialnih interakcij, komunikacije itd. Omogočite individualno opravljanje obveznosti oz. prilagodite delo v skupini glede na potrebe študentov.</li> </ul>
Opravljanje študijskih obveznosti	<ul style="list-style-type: none"> <li>• Po potrebi omogočite izredne izpitne roke.</li> <li>• Podaljšan čas za opravljanje ustnega oz. pisnega izpita.</li> <li>• Po potrebi uporabite prilagojeno izpitno gradivo (jasna, kratka in nedvoumna vprašanja, dovolj prostora za odgovor).</li> </ul>

<sup>45</sup> Bera in Mauko, 2010.

## 7.3. Viri

Bera, A., Debevc, M., Hrust, A., Kraljić, S., Maletič, M., Mauko, N. in Ren, Z. (2010).

*Prijazen študij za študente invalide: Priporočila za prilagoditev študijskega procesa.*

Društvo študentov invalidov Slovenije. <https://www.dsis-drustvo.si/studis/dsis.pdf>

Košak Babuder, M., Pulec Lah, S., Štemberger, V., Javornik, K., Tivadar, H., Podlesk, A., ... Leban, U. (2018). *Študija o stanju ureditve posebnih skupin študentov v visokem šolstvu*. MIZŠ.

[http://www.mizs.gov.si/fileadmin/mizs.gov.si/pageuploads/Visoko\\_solstvo/Statistika\\_in\\_analize/StudijaPosebneSkupineVStudentov.pdf](http://www.mizs.gov.si/fileadmin/mizs.gov.si/pageuploads/Visoko_solstvo/Statistika_in_analize/StudijaPosebneSkupineVStudentov.pdf)





Poučevanje študentov  
s posebnimi potrebami



# Dolgotrajno bolni študenti

## 8.1. Kdo so dolgotrajno bolni študenti?<sup>46</sup>

Skupina dolgotrajno bolnih študentov je zelo heterogena skupina glede na njihovo vrsto težav. Te težave so lahko vidne, očitne, lahko so pa tudi nevidne, težje prepoznane na prvi pogled. Dolgotrajno bolni študenti so vsi študenti:

- z dolgotrajno ali kronično boleznijo;
- s telesnimi poškodbami in/ali dolgotrajnejšo rehabilitacijo;
- z motnjami v telesnem in duševnem zdravju.

Študent je dolgotrajno bolan, če njegova bolezen traja več kot tri mesece. Bolezen lahko v določenem obdobju miruje, potem pa lahko v nekem trenutku spet izbruhne.

Med dolgotrajne bolezni uvrščamo kardiološke, endokrinološke, gastroenterološke, alergološke, revmatološke, nefrološke, pulmološke, onkološke, hematološke, dermatološke, psihiatrične in nevrološke bolezni ter bolezni imunskih pomanjkljivosti.

Med dolgotrajno bolne študente spadajo tudi študenti s težavami/motnjami v duševnem zdravju. Med težave v duševnem zdravju spadajo depresivne motnje, bipolarnе motnje, anksiozne motnje, panične motnje, shizofrenija, posttravmatska stresna motnja, motnje hranjenja ipd.

Vse bolezni niso nujno opazne, klub temu pa imajo lahko študenti težave pri opravljanju nekaterih študijskih obveznostih. Simptomi motenj ter neželeni učinki zdravil lahko vplivajo na akademske dosežke in hitrost študija. Pri osebah s težavami v duševnem zdravju so neželeni učinki zdravil lahko zaspanost, občutek slabosti, nemir, tresavica, težave s pozornostjo in spominom. Sposobnosti lahko variirajo glede na njihovo trenutno zdravstveno stanje.

---

<sup>46</sup> Košak Babuder idr., 2018.

## 8.2. Priporočila za poučevanje in prilagoditve študijskega procesa

Dolgotrajno bolni študenti imajo lahko zelo različne potrebe glede na težave, ki se pojavijo zaradi bolezni. Najpogosteje izpostavljajo, da potrebujejo prilagoditve pri časovnih rokih, podaljšanje časa za opravljanje ustnega/pisnega izpita, izredne izpitne roke in prilagojen način opravljanja obveznosti (prisotnost pri študijskem procesu, nadomestne naloge za zamujene obveznosti ipd.).<sup>47</sup>

### Možne prilagoditve<sup>48, 49</sup>

Področje prilagoditev	Prilagoditve
Študijski proces	<ul style="list-style-type: none"><li>• Govorite jasno in počasi.</li><li>• Povzemajte glave točke predavanja.</li><li>• Gradiva posredujte vnaprej.</li><li>• Omogočite manjšo prisotnost v študijskem procesu.</li><li>• Omogočite krajše odmore med predavanji, vajami, seminarji ...</li><li>• Pomagajte študentu pri iskanju tutorja ali sošolca, ki lahko študentu pomaga z zapiski in drugimi študijskimi problemi.</li></ul>

<sup>47</sup> Košak Babuder idr., 2018.

<sup>48</sup> Bera in Mauko, 2010.

<sup>49</sup> ACCESS to Postsecondary Education through Universal Design for Learning, b. d.

---

Opravljanje študijskih obveznosti

- Omogočite opravljanje izpitov po delih.
  - Omogočite izvajanje izpita v ločenem prostoru z manj distrakcijami.
  - Omogočite podaljšan čas za oddajo seminarskih nalog, poročil in izdelkov.
  - Omogočite podaljšan čas pisanja in odmore.
  - Če je izvedljivo, omogočite pisni izpit namesto ustnega (ali obratno), odvisno od potreb študenta.
  - Omogočite uporabo IKT.
- 

## 8.3. Osebna izkušnja študentke



Sem študentka Pedagoške fakultete Univerze v Ljubljani in sem dolgotrajno bolna oseba. Imam Chronovo bolezen ter hipotiroidizem. Zaradi obeh boleznih imam posledično oslabiljen imunski sistem, hitro se utrudim ter težko ohranjam pozornost in koncentracijo dalj časa. Ko sem se vpisala na fakulteto, sem se že kar prvi dan pri predstavnici višjega letnika pozanimala o možnostih pridobitve statusa študenta s posebnimi potrebami in se nato isti dan dogovorila za pogovor s koordinatorko na naši fakulteti. Pridobila sem informacije o pravicah in možnostih, ki jih imam kot dolgotrajno bolna študentka in zaprosila za status. Spomnim se, da je bil prvi vtis zelo dober in po pogovoru s koordinatorko sem bila umirjena in zadovoljna. Po dogovoru imam možnost podaljšanega časa pisanja izpitov, dodatnih izrednih rokov v primeru boleznih ali hospitalizacije ter nadomestne naloge za nadomeščanje obveznih seminarskih ur oziroma vaj. Do sedaj sem koristila le zadnjo »ugodnost«.

Navadila sem se, da vedno, kadar se začne nov semester, svoje profesorje seznanim s svojo boleznijo in statusom ter se poskusim dogovoriti za potek dela. Kot sem že omenila, zaradi oslabiljenega imunskega sistema in tudi rednih kontrolnih pregledov velikokrat manjkam na predavanjih, seminarjih in vajah. O razlogu svoje odsotnosti vedno obvestim profesorje po elektronski pošti. Moram reči, da je večina profesorjev zares razumevajočih ter upoštevajo moje potrebe in prilagoditve. V zadnjih letih študija se mi je le enkrat zgodilo, da sem morala narediti nadomestno nalogo, saj me večina profesorjev ne želi še dodatno obremenjevati z delom. Profesorji mi

tudi svetujejo, kako se soočiti s snovjo, pri kateri manjkam. Pri pisanju izpita mi tudi podajo možnost za podaljšan čas, vendar tega še nisem izkoristila. Urniki, ki jih imamo, so neprilagojeni za dolgotrajno bolne osebe, saj na fakulteti včasih preživim cel dan. Zaradi tega sem v popoldanskih urah popolnoma neskoncentrirana in ne morem slediti snovi ali sodelovati pri seminarjih, vajah ... Negativnih izkušenj imam malo, saj profesorji niso krivi za take urnike. Spomnim se, da mi je ena od profesoric enkrat rekla: "Tvoje stanje pa res ni hudo. Pomisli raje na druge, ki so huje bolni kot ti. Sploh ne vem, zakaj imaš status." Takrat me je ta izjava kar precej potrla. Vem, da imajo ljudje hujše bolezni. Sama se res trudim, da sem prisotna kar se da največ časa, da delam enako kot drugi študenti, ampak ko je bolezen v zagonu oziroma se poruši moje hormonsko ravnovesje ali imunski sistem, lahko traja dalj časa, da pridem nazaj "v formo". Prav tako se mi zdi, da bi lahko profesorji upoštevali študente s statusom pri izbiri datumov za seminarske predstavitve, klinične vaje ipd. Nekajkrat se mi je namreč že zgodilo, da sem imela zapovrstjo nekaj predstavitev in še nastop ali kakšne hospitacije. Žal se s sošolci vedno ne moremo dogovoriti za datume in takšen hiter »ritem« me zelo utruja, zato se praviloma zgodi, da med tem ali po tem zbolim. Menim, da bi morali dobiti možnost izbire datumov, saj bi razporeditev omogočila bolj kakovosten študij in bolj stabilno zdravstveno stanje.

Vsem pedagoškim delavcem, ki poučujete na fakultetah, želim sporočiti to: študenti z dolgotrajnimi boleznimi potrebujemo dodatno podporo, razumevanje in predvsem spoštovanje. Kljub vsem oviram se trudimo, da bi bili enakovredni ostalim študentom, da bi imeli kakovosten študij ter da bi opravljali poklic, ki si ga želimo opravljati. Vsaka oseba z dolgotrajno boleznijo je človek zase – imamo različne potrebe in zato različne prilagoditve. Vsi si pa zaslužimo, da nas najprej vidite kot človeka in nas sprejmete z vsemi našimi potrebami. Vsak od nas namreč predstavlja košček mozaika, ki bogati svet, da je ta še bolj pisan, živ in občudovanja vreden."

– Študentka na Pedagoški fakulteti

## 8.4. Viri

- ACCESS to Postsecondary Education through Universal Design for Learning (b. d.). *Medical/chronic Health Related Impairments*. Colorado State University. [http://accessproject.colostate.edu/disability/modules/MCHRI/tut\\_MCHRI.php](http://accessproject.colostate.edu/disability/modules/MCHRI/tut_MCHRI.php)
- Bera, A., Debevc, M., Hrust, A., Kraljić, S., Maletič, M., Mauko, N. in Ren, Z. (2010). *Prijazen študij za študente invalide: Priporočila za prilagoditev študijskega procesa*. Društvo študentov invalidov Slovenije. <https://www.dsis-drustvo.si/studis/dsis.pdf>
- Košak Babuder, M., Pulec Lah, S., Štemberger, V., Javornik, K., Tivadar, H., Podlesk, A., Alič, L., Perše Vršnik, T., Krajnc Schmidt, M., Licardo, M., Rutar, S., Kiswarday, V., Drlijić, K., Leban, U. (2018). *Študija o stanju ureditve posebnih skupin študentov v visokem šolstvu*. MIZŠ. [http://www.mizs.gov.si/fileadmin/mizs.gov.si/pageuploads/Visoko\\_solstvo/Statistika\\_in\\_analize/StudijaPosebneSkupineVStudentov.pdf](http://www.mizs.gov.si/fileadmin/mizs.gov.si/pageuploads/Visoko_solstvo/Statistika_in_analize/StudijaPosebneSkupineVStudentov.pdf)







# Študenti s psihosocialnimi težavami

## 9.1. Kdo so študenti s psihosocialnimi težavami?<sup>50</sup>

Študenti s psihosocialnimi težavami so zelo raznolika skupina študentov, ki se soočajo s:

- težavami v čustvovanju (duševne stike, kot so anksioznost, depresija, menjava razpoloženja ipd.),
- težavami v vedenju (razdražljivost, jeza, agresija, burni odzivi ipd.) in
- težavami z zunanjimi okoliščinami (npr. smrt v družini, nasilje, revščina ipd.).

Študente s psihosocialnimi težavami v nekaterih dokumentih poimenujemo tudi študenti s čustvenimi in vedenjskimi težavami. Terminologija se na tem področju še spreminja in usklajuje med različnimi strokami.

Psihosocialne težave vplivajo na vsakodnevno funkcioniranje posameznika. Vplivajo na skrb za sebe, socialne odnose, prilagajanje, akademsko uspešnost ipd. Če študent s psihosocialnimi težavami dobi ustrezno podporo in pomoč na akademskem področju, se lahko težave znatno zmanjšajo.

## 9.2. Priporočila za poučevanje in prilagoditve študijskega procesa<sup>51</sup>

Študenti s psihosocialnimi težavami najpogosteje potrebujejo pravico do vpisa v višji letnik oz. pridobitev dodatnega leta kljub neizpolnjevanju predpisanih pogojev; podaljšanje časa za opravljanje ustnega/pisnega izpita; izredne izpitne roke in prilagoditve pri časovnih rokih. Za študente so te prilagoditve izjemo pomembne, saj pogosto upravičeno manjkajo pri predavanjih in vajah. Študenti s psihosocialnimi težavami

---

<sup>50</sup> Košak Babuder idr., 2018.

<sup>51</sup> Košak Babuder idr., 2018.

opisujejo, da pri nekaterih njihova bolezenska stanja močno vplivajo na sposobnost učenja, prisotnost na predavanjih in redno opravljanje študijskih obveznosti. Nekaterim prisotnost v skupini ljudi povzroča napade panike, tesnobe ipd. Če je študent hospitaliziran, je praviloma hospitaliziran za daljši čas, kar močno vpliva na opravljanje študijskih obveznosti.

### **Nekaj osnovnih napotkov za komunikacijo<sup>52</sup>**

Lahko ste prva oseba, na katero se študent obrne po pomoč ali se vam zaupa. Vaš odziv je zato zelo pomemben. Ko se študent obrne na vas, si zanj vzemite čas in ga vzemite resno. Pomembno je, da vzpostavite odnos, ki temelji na občutku zaupanja in razumevanja. To lahko naredite tako:

- Študenta in njegovo stisko vzemite resno.
- Vzemite si čas in ga aktivno poslušajte.
- Bodite sočutni, izrazite empatijo.
- Študenta ne obsojajte.
- Na študenta ne pritiskajte in ga ne kritizirajte.
- Do študenta bodite pristni in iskreni.
- Podprite študentovo samopodobo in močna področja.
- Poskušajte ga motivirati za iskanje pomoči in podpore.
- Vzemite si čas za pogovor in dajte študentu dovolj časa za odgovore.
- Bodite odprti in iskreni v pogovoru.
- Če študent ne prepozna/sprejema svojih težav, ga poskušajte spodbuditi, da najde ustrezno pomoč.
- Uporabljajte aktivno poslušanje.

### **Pomembne informacije pri poučevanju<sup>53</sup>**

- Psihosocialne težave se pri študentu lahko razvijejo/pojavijo kadarkoli.

---

52 Jakšič Ivačič, 2019.

53 Jakšič Ivačič, 2019.

- Nekateri potrebujejo več časa, da v pravi luči pokažejo svoje znanje in sposobnosti.
- Če študent jemlje zdravila, le-ta lahko vplivajo na njegovo zmožnost sodelovanja.
- Študent lahko odide na zdravljenje v bolnišnico, kar omejuje njegovo opravljanje študijskega procesa.

### Možne prilagoditve<sup>54, 55</sup>

Področje prilagoditev	Prilagoditve
Učno okolje	<ul style="list-style-type: none"> <li>• Ustvarite mirno okolje.</li> <li>• Če je možno, omogočite čim več naravne svetlobe.</li> <li>• Odstranite moteče dražljaje.</li> <li>• Študent naj sedi blizu vrat, da lahko nemoteno zapusti prostor, ko potrebuje odmor.</li> </ul>
Študijsko gradivo	<ul style="list-style-type: none"> <li>• Zagotovite, da bo gradivo dostopno tudi v elektronski obliki.</li> <li>• Gradivo posredujte vnaprej.</li> </ul>
Študijski proces	<ul style="list-style-type: none"> <li>• Omogočite krajše odmore med študijskim procesom.</li> <li>• Bodite fleksibilni pri upoštevanju študentovih potreb.</li> <li>• Dovolite odsotnost iz študijskega procesa.</li> <li>• Študentu vnaprej posredujte gradivo, ki se bo obravnavalo pri študijskem procesu.</li> <li>• Ponudite podporo pri iskanju tutorja ali sošolca, ki lahko študentu posreduje zapiske ob morebitni odsotnosti ali hospitalizaciji.</li> <li>• Študentu ponudite individualno povratno informacijo o njegovem delu.</li> </ul>
Opravljanje študijskih obveznostih	<ul style="list-style-type: none"> <li>• Omogočite opravljanje študijskih obveznostih v več delih.</li> <li>• Omogočite podaljšan čas za opravljanje obveznosti.</li> <li>• Omogočite izredne izpitne roke.</li> </ul>

54 Bera in Mauko, 2010.

55 ACCESS to Postsecondary Education through Universal Design for Learning, b. d.

## 9.3. Viri

Access to Postsecondary Education through Universal Design for Learning (b. d.).

*Anxiety Disorder*. Colorado State University.

[http://accessproject.colostate.edu/disability/modules/Anxiety/tut\\_Anxiety.php](http://accessproject.colostate.edu/disability/modules/Anxiety/tut_Anxiety.php)

Bera, A., Debevc, M., Hrust, A., Kraljić, S., Maletič, M., Mauko, N. in Ren, Z. (2010).

*Prijazen študij za študente invalide: Priporočila za prilagoditev študijskega procesa*.

Društvo invalidov Slovenije.

<https://www.dsis-drustvo.si/studis/dsis.pdf>

Jakšič Ivačič, Ž. (2019). *Gradivo za zaposlene za delo s študenti v duševni stiski: Depresija*.

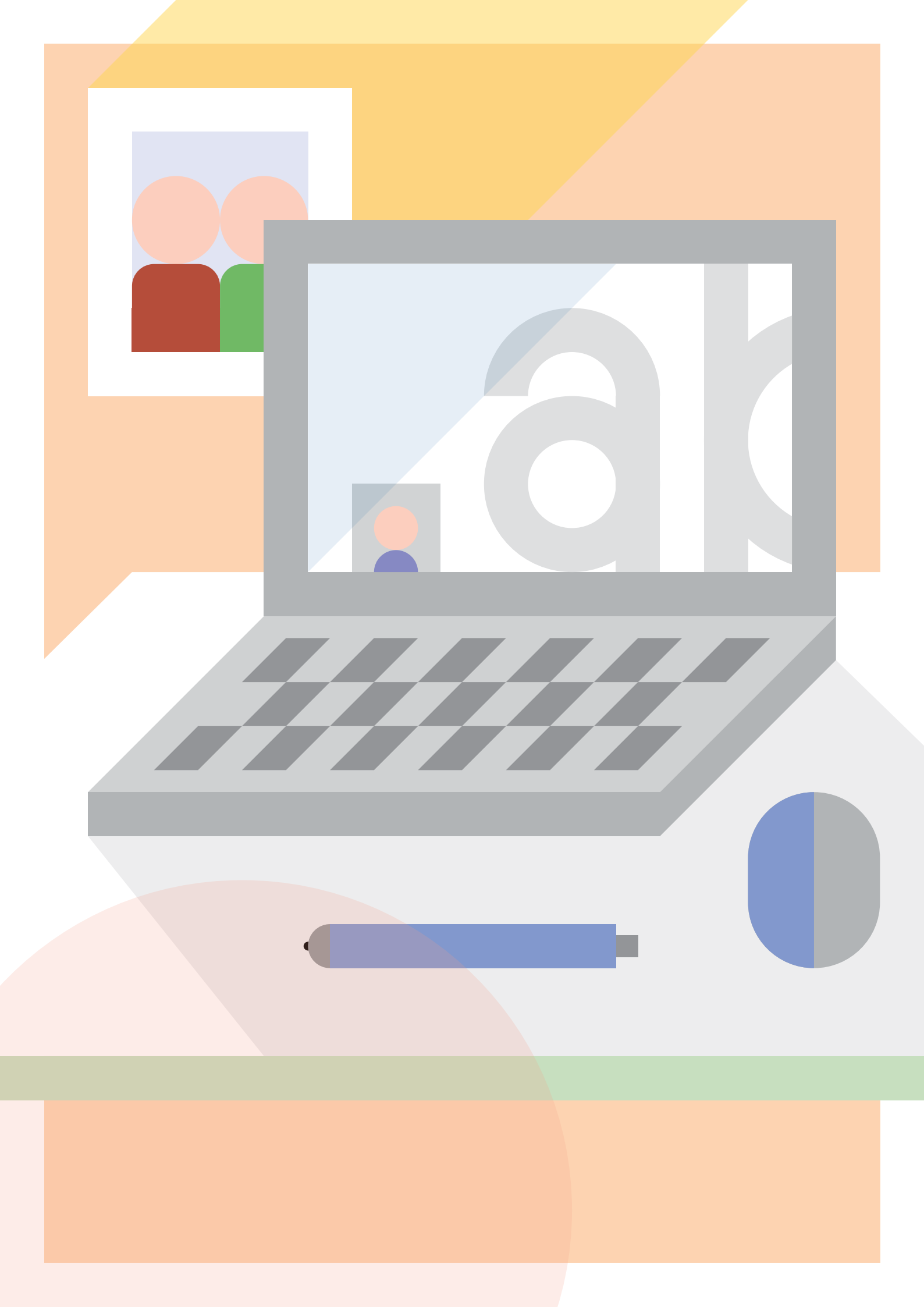
[https://www.uni-lj.si/studij/dusevno-zdravje/gradiva-depresija#\\_ftn2](https://www.uni-lj.si/studij/dusevno-zdravje/gradiva-depresija#_ftn2)

Košak Babuder, M., Pulec Lah, S., Štemberger, V., Javornik, K., Tivadar, H., Podlesk, A., Alič, L.,

Perše Vršnik, T., Krajnc Schmidt, M., Licardo, M., Rutar, S., Kiswarday, V., Drljić, K., Leban, U.

(2018). *Študija o stanju ureditve posebnih skupin študentov v visokem šolstvu*. MIZŠ.

[http://www.mizs.gov.si/fileadmin/mizs.gov.si/pageuploads/Visoko\\_solstvo/Statistika\\_in\\_analize/StudijaPosebneSkupineVStudentov.pdf](http://www.mizs.gov.si/fileadmin/mizs.gov.si/pageuploads/Visoko_solstvo/Statistika_in_analize/StudijaPosebneSkupineVStudentov.pdf)



Poučevanje študentov  
s posebnimi potrebami



# Priporočila za poučevanje na daljavo

Ukrepi za preprečevanje covid-19 so vplivali tudi na spremembe v načinu poučevanja in individualnega dela s študenti, ki se je v veliki meri preselil na splet. Študente s posebnimi potrebami lahko z nekaj preprostimi prilagoditvami enakovredno vključimo v ta proces. V nadaljevanju vam posredujemo nekaj priporočil, ki se navezujejo na prilagoditve predavanj in dela na daljavo ter pripravo elektronskih gradiv.

## 10.1. Virtualna predavanja

Ne glede na to, katero platformo uporabljamo, je pomembno, da študenti dobro poznajo njene funkcionalnosti; po potrebi jim jih je treba dodatno predstaviti. Različne platforme omogočajo istočasno video in audio interakcijo med študenti in profesorji, hkrati pa imajo veliko funkcij (delo v (pod)skupinah, klepet, zbiranje gradiv), s katerimi lahko naredite učenje bolj interaktivno.

### Nekaj osnovnih napotkov za virtualna predavanja<sup>56, 57, 58, 59</sup>

- Uporabljajte isto platformo za predavanja, povezave do predavanj pa vedno pošiljajte po istem kanalu (npr. le na e-naslov, ki ga je študent dobil na fakulteti/akademiji). Če uporabljate MS Teams, to ni potrebno, saj so v tem okolju oblikovane "skupine" za posamezne predmete, v katere lahko študent vstopa kadarkoli, brez povabila, ter uporablja v njih naložena gradiva in informacije.
- Zelo pomembno je, da preverite, ali znajo študenti s posebnimi potrebami uporabljati spletna okolja ter da jim to ne povzroča težav.
- Govorite počasi in razločno, saj je razumljivost govora pri video konferencah otežena zaradi

---

56 University of Leeds, 2020c.

57 University of Leeds, 2020b.

58 Cavanagh in Dickinson, 2006.

59 Learning Disabilities Association of Ontario, 2020.



morebitnih zamikov in prekinitev. Preverite, ali vas študenti slišijo, razumejo.

- Med predavanji naredite vsaj en odmor (odvisno od dolžine predavanja). Virtualna predavanja je namreč težje pozorno spremljati kot predavanja v živo.
- Omogočite, da vas študenti sproti sprašujejo, če je kaj nejasnega, ali pa vprašanja sproti zapisujejo v klepet.
- Uporabljajte neavtomatizirane predstavitve in sami predstavljajte drsnice naprej.
- Gradivo za predavanja naj bo dostopno študentom že prej in naj jim bo ves čas na voljo.
- Skušajte s predavanjem zadostiti različnim potrebam študentov (učni stili, interesi ...). Uporabite pisna, slikovna in audio gradiva.
- Študentom dajte jasna navodila za aktivnosti, ki jih morajo opraviti v ločenih (pod)skupinah. Jasno opredelite, koliko časa imajo na voljo. Študente prosite, da izberejo nekoga, ki bo o skupinskem delu tudi poročal, da ne pride do neprijetne tišine in čakanja.
- Uporaba kamere za študente naj bo opsijska, če je to mogoče<sup>60</sup>. Nekateri študenti imajo slabo internetno povezavo ali pa kamere nimajo. V neugodni situaciji se z uporabo kamer lahko znajdejo tudi študenti, ki nimajo primerne učnega okolja in/ali prihajajo iz nižjega socialnega okolja. Študentom lahko zato predlagate uporabo virtualnih ozadij.
- Svoje predavanja lahko tudi posnamete (pri tem bodite pozorni, da v posnetku ne zajamete osebnih podatkov), posnetek pa posredujete tistim študentom, ki bi ga potrebovali.

---

<sup>60</sup> Navodila UL tajnikom za izvajanje hibridnih predavanj: "Če gre za posameznega študenta, kjer bi bila njegova fizična prisotnost obvezna/bistvena tudi v "realnem" svetu (bodisi študij bodisi obštudijska dejavnost – npr. izvedba telovadne vaje, predstavitev seminarske naloge), sme predavatelj zahtevati, da študent vklopi video in avdio (odvisno, za kakšen primer gre). Podobno je pri izvedbi izpitov. Pri tem je treba poudariti, da je treba v tem primeru izpitov število udeležencev (enako kot v realnem svetu) omejiti na minimalno in nujno potrebno (idealno je posamično, razen seveda, kadar je bistven del izpita npr. javni nastop)" (Univerza v Ljubljani, 2020).

## 10.2. Elektronska gradiva

Vsa elektronska gradiva naj bodo dostopna vsem študentom, ne le študentom, ki uporabljajo elektronske bralnike (npr. študenti s slepoto in slabovidnostjo, študenti z disleksijo). Pred izdelavo elektronskih gradiv preverite, katerim študentom je vsebina namenjena, ali so med njimi študenti s posebnimi potrebami in kakšne prilagoditve potrebujejo<sup>61</sup>. Izogibajte se skeniranim in slikanim gradivom, ker ne omogočajo pretvorbe v druge formate.

Če nekega gradiva ne morete popolnoma prilagoditi, dodajte dodatna gradiva, ki bodo študentom pomagala pri razumevanju (npr. interaktivnemu kvizu, ki ima na voljo le serifno pisavo, dodajte Wordovo datoteko z vprašanji in odgovori v neserifni pisavi)<sup>62</sup>.

---

<sup>61</sup> University of Leeds, 2020b.

<sup>62</sup> University of Leeds, 2020a.

**Vrsta elektronskega gradiva****Smernice**<sup>63, 64, 65</sup>

## Pisna gradiva

- Uporabljajte neserifno pisavo (npr. Arial, Calibri, Verdana).
- Minimalna pisava za Wordove datoteke naj bo 12, za PowerPoint predstavitev pa 24.
- Poravnava besedila naj bo levostranska.
- Besedilo v dokumentih naj bo razdeljeno na naslove, naslove napišite tudi na drsnice pri Powerpoint predstavitvi.
- Vsebina naj bo ustrezno navigirana – uporabite naslove (naslov 1, naslov 2 ...).
- Gradiva naj bodo urejena, vsebina pa smiselno razporejena.
- Strani oštevilčite.
- Izogibajte se podčrtovanju besed, poševnemu tisku in zapisu besedila samo z velikimi tiskanimi črkami, saj je to težje berljivo. Kar se vam zdi pomembno, odebelite.
- Ob dodajanju hiperpovezav naj bo poleg navedeno, do česa vodi povezava.
- Če študent potrebuje drugačno barvo ozadja dokumentov, spremenite ozadje. Kako to storiti, si lahko preberete tukaj: <https://bit.ly/3qoxTfp>.
- Če je mogoče, ne uporabljajte datotek pdf, saj se ne prilagajo zaslonu. Če želite zaščititi vsebino v Wordu, vklopite funkcijo, ki preprečuje spreminjanje dokumenta. Navodila najdete tukaj: <https://bit.ly/3g4iYIE>.
- Izogibajte se skeniranim in slikanim gradivom, saj ne omogočajo pretvorbe v druge formate.
- Gradiva nalagajte oz. posredujte le prek ene platforme ali pa obstoječe platforme smiselno povežite (npr. spletno učilnico in MS Teams).

---

63 University of Leeds, 2020a.

64 University of Leeds, 2020b.

65 Lexdis, b. d.

---

Slikovno gradivo, diagrami in grafi	<ul style="list-style-type: none"><li>• Uporabite slike visoke ločljivosti, da bodo dobro vidne tudi ob povečavi gradiva. Kako ustvariti slike visoke ločljivosti, si lahko preberete tukaj: <a href="https://www.perkinselearning.org/technology/blog/how-create-high-resolution-images-users-low-vision-o">https://www.perkinselearning.org/technology/blog/how-create-high-resolution-images-users-low-vision-o</a>.</li><li>• Ob sliko, diagram ali graf dodajte kratko nadomestno besedilo, ki opiše, kaj slika, diagram oz. graf predstavlja.</li><li>• Besedila ne pišite na sliko.</li><li>• Slike v dokumente ne postavljate v sredino besedila, ampak naj bodo poravnane na desno stran, da se lahko besedilo začne na levi strani, ali pa naj bodo popolnoma ločene od besedila (pod besedilom).</li></ul>
Videoposnetki in audiovsebine	<ul style="list-style-type: none"><li>• Videoposnetki in audiovsebine (npr. podcasti) naj imajo podnapise, če je to mogoče. S podnapisi so opremljeni skoraj vsi posnetki na YouTube in LinkedIn Learning (plačljivo). Več o podnapisih si lahko preberete tukaj: <a href="https://digitalpractice.leeds.ac.uk/accessibility-inclusivity/providing-captions-for-online-learning/">https://digitalpractice.leeds.ac.uk/accessibility-inclusivity/providing-captions-for-online-learning/</a>.</li><li>• O možnostih podnapisov in kje se vklopijo, seznanite tudi študente, če bodo sami iskali posnetke.</li><li>• Videoposnetke, kjer je samo slika in ni govora, opremite z besedilnimi opisi, da bodo dostopni tudi za študente s slepoto in slabovidnostjo.</li></ul>
Elektronska sporočila	<ul style="list-style-type: none"><li>• Čeprav je oblikovanje besedila v elektronskih sporočilih po navadi avtomatsko, upoštevajte smernice za pisna gradiva tudi pri pisanju elektronskih sporočil (velikost pisave vsaj 12 ...).</li><li>• Dostopno oblikovan naj bo tudi vaš samodejni podpis.</li><li>• Več o prilagoditvi elektronske pošte si lahko preberete tukaj: <a href="https://digitalaccessibility.leeds.ac.uk/how-to-create-accessible-content/emails-2/create-accessible-emails-with-microsoft-outlook/">https://digitalaccessibility.leeds.ac.uk/how-to-create-accessible-content/emails-2/create-accessible-emails-with-microsoft-outlook/</a>.</li></ul>

---

## 10.3. Viri

Cavanagh, S. in Dickinson, Y. (2006). *Disability Legislation: Practical Guidance For Academics*. Equality Challenge Unit.

[https://s3.eu-west-2.amazonaws.com/assets.creode.advancehe-document-manager/documents/ecu/disability-legislation-guidance\\_1573999340.pdf](https://s3.eu-west-2.amazonaws.com/assets.creode.advancehe-document-manager/documents/ecu/disability-legislation-guidance_1573999340.pdf)

Learning Disabilities Association of Ontario. (2020). *Technology for All: Supporting Students with LDs by Integrating Technology into Classroom Instruction*.

<https://www.ldatschool.ca/learning-modules/technology-for-all/overview/>

Lexdis. (b. d.). *MS Word Accessibility*.

<https://www.lexdis.org.uk/guide-1/>

University of Leeds. (2020a). *Accessibility and inclusivity*.

<https://digitalpractice.leeds.ac.uk/accessibility-inclusivity/>

University of Leeds. (2020b). *Accessibility fundamentals*.

<https://digitalaccessibility.leeds.ac.uk/how-to-create-accessible-content/accessibility-fundamentals/>

University of Leeds. (2020c). *Virtual Classrooms*.

<https://digitalpractice.leeds.ac.uk/teaching-learning-online/virtual-classrooms/>

Univerza v Ljubljani. (2020). *Navodila za izvajanje hibridnih predavanj*.

