

## Telefoni na Polici

V krajevni skupnosti Polica so se krajani že pred časom odločili, da bodo napeljali telefonske linije v vse vasi. Doslej so namreč imeli le dva telefonska priključka, kar pa je bilo zaradi oddaljenosti in slabe cestne povezave od občinskega središča občutno premalo.

Zbralo se je okoli sto interesentov, ki so doslej že prispevali vsak po 90.000 dinarjev ter štiri drogove. Pri kopanju jam in postavljanju drogov so že opravili nekaj sto prostovoljnih ur. Vsak naj bi jih opravil predvidoma 40. Nabavili so tudi že precej kablo. Drogovi stojijo že v večini vasi, ostalo je le še nekaj manjših zaslekov. Pričakujejo, da naj bi prvi telefoni zabrnili v prvi polovici prihodnjega leta.

Ivo Brečić

## KRAJEVNA SKUPNOST GROSUPLJE

# Sodelovanje z osnovno šolo

Krajevna skupnost Grosuplje je organizirala sestanek z novim ravnateljem osnovne šole »Lous Adamič«, Daretom Gabrielom, in drugimi predstavniki te šole. Namen sestanka je bil, da se pogovorijo o skupnem delovanju v krajevni skupnosti. Šola je namreč središče kulturne in vzgojne dejavnosti v kraju, to pa ji nalaga dolžnosti, ki daleč presegajo njeno normalno delovno obveznost.

Dejstvo, da šolski okoliš osnovne šole »Lous Adamič« obsega več krajevnih skupnosti, postavlja tako šolo kot Krajevno skupnost Grosuplje v poseben položaj. Lepo število šolarjev prihaja v šolo iz krajev zunaj Grosuplje, zato se oboji — predstavniki šole in krajevene skupnosti bojijo, da se bo problem prenatrpanosti šole pokazal prej, kot to

domnevajo planski dokumenti. Vsi njeni prostori so že zdaj precej zasedeni — pa ne samo zaradi šolske dejavnosti. Nenehna zasedenost telovadnice predstavlja že danes hude težave. Ena sama telovadnica je za športno dejavnost učencev in krajanov Grosupljeja pač premajhna.

Stara šola ob Adamičevi cesti je poseben problem. Je že precej dotrajana in za sodoben pouk malo primerna. Kakršna koli resnejša preureditev bi terjala daleč več denarja kot ga je ta hip mogoče zbrati. Tako predstavniki šole kot krajevene skupnosti pa so bili mnenja, da kljub temu ni mogoče čakati križem rok, temveč je treba preučiti stanje in možnosti, da bi najomilili prihajajoče težave, ki jih bo v nadaljnjem desetletju nujno povzročila prenatrpanost šole. Pri tem pa je treba doseči tudi sodelovanje krajev-

nih skupnosti, katerih otroci se šolajo v Grosuplju.

V razgovoru je bilo omenjeno tudi premalo načrtno delo z mladino, ki je v šoli sicer zadovoljivo, ne nadaljuje pa se, ko ta mladina konča osemletko in je nato v precejšnji meri prepuščena sama sebi. Predvsem bi bila potrebna močnejša povezava šole s krajevno skupnostjo. Ugotovljeno je bilo, da dobršen del mladih z veseljem dela v raznih organizacijah in društvih, da pa precejšnje število nekdanjih učencev, ki so v šoli pokazali voljo in zmožnost za razne dejavnosti, te dejavnosti po končani osemletki opusti, ker nima vzpodbujevalcev.

Na koncu razgovora so se sogovorniki strinjali s tem, da so takšni sestanki nujni in da morajo postati del skupnih naporov, ki naj bi poživili kulturno in druge dejavnosti v Krajevni skupnosti Grosuplje.

KS Grosuplje

## V javni razpravi osnutek ureditvenega načrta središča Stične

Središče Stične sodi s samostanskim kompleksom in številnimi elementi kulturne in naravne dediščine med arhitekturno in urbanistično zahtevnejša območja, kjer je potrebno nove posege skrbno pretehtati. Zato smo v sodelovanju s krajevno skupnostjo naročili izdelavo Ureditvenega načrta za celotno središče Stične. Le-ta kot prostorsko — izvedbeni akt neposredno določa lokacijske pogoje za gradnjo novih in prenovo obstoječih objektov na obravnavanem območju.

Osnutek Ureditvenega načrta vsebuje predlog bodoče namenske rabe prostora, določa lokacijo večnamenskega družbenega objekta (trgovine in dvorane, itd.), usmeritve za parkovno ureditev prostih površin centra, pogoje za preureditev Sinolesovih proizvodnih prostorov za potrebe Ljubljanskih mlekar, ter predvideva lokacije in okvirno parcelacijo za gradnjo novih ali nadomestnih stanovanjskih hiš izven strogega centra. Predvideva se dograditev cestnega omrežja, nov dostop za avtomobilski promet do cerkve in mlekarne, izgradnjo parkirnih mest in ostalih infrastrukturnih naprav.

Sklep o javni razgrnitvi omenjenega dokumenta je objavljen v decembrski številki Uradnega lista. Načrti so razgrnjeni na Oddelku za urbanizem in gradbene zadeve občine Grosuplje in v prostorih Krajevne skupnosti Stične. Zaradi pomembnih odločitev, ki se sprejemajo za nadaljnjo ureditev središča Stične pričakujemo polnoletno udeležbo krajanov Stične in zainteresiranih institucij. Svoje predloge in pripombe lahko posamezne organizacije in občani posredujejo v prvi polovici januarja na naš naslov.

Oddelček za urbanizem in gradbene zadeve



Pogled na center Stične danes (foto: M. Žurman)

## Razgrnjena tudi osnutka prostorskih ureditvenih pogojev območja KS Krka in ureditveni načrt dela naselja Krka

V vseh večjih naseljih naše občine je potrebno pravočasno pripraviti urbanistično dokumentacijo za preureditev in dograditev centrov in tistih

območij, kjer pričakujemo intenzivnejšo graditev. Le na ta način bomo lahko vsaj delno urejali obstoječa ali nova središča vasi.

Na Krki bo potrebno postopoma obnoviti ali zgraditi nove družbene objekte kot so šola, vrtec, dvorana, gasilski dom, objekti in naprave za potrebe turizma, ipd. Za domačine pa je potrebno zagotoviti lokacije za gradnjo stanovanjskih hiš. Osnutek Urbanističnega načrta (UrN) Krka predvideva gradnjo centra v treh možnih alternativah:

1. Pri Kroju
2. Čez glavno cesto na južni strani »Magovca«
3. Na obstoječih lokacijah znotraj naselja

V javni razpravi se je potrebno opredeliti za najustreznejšo varianto.

Istočasno je za preostali del Krajevne skupnosti Krka pripravljen osnutek Prostorsko ureditvenih pogojev (PUP), ki nadomešča sedanji Urbanistični red občine za to območje. Le-ta določa bodočo namensko rabo zemljišč, spremembo lokacij za gradnjo v ostalih vseh Krajevne skupnosti, delno spremembo glede gradnje vikendov ter določa pogoje za ostale posege v kmetijski, gozdarski ali obvodni prostor. Območje je toliko bolj pomembno, ker je v republiškem planu reka Krka in njeno vplivno območje predlagano za razglasitev za naravni spomenik.

Oba osnutka dokumentov sta javno razgrnjena v prostorih Oddelka za urbanizem in gradbene zadeve občine Grosuplje in v prostorih Krajevne skupnosti Krka. Predloge in pripombe sprejemamo na našem naslovu.

Oddelček za urbanizem in gradbene zadeve

## Izvajanje zimske službe

Ob prvih snežnih padavinah v letošnjem letu se je ponovno pokazalo, da ni bilo poskrbljeno za pravočasno odstranjevanje snega, kar ima lahko najrazličnejše posledice.

Za boljše izvajanje zimske službe je Skupščina občine Grosuplje že v letu 1980 sprejela odlok o ureditvi cestnega prometa v naseljih in zimske službe na območju občine Grosuplje, po katerem zimska služba na kategoriziranih in nekategoriziranih javnih cestah določenih z odlokom opravlja pooblaščenca organizacija Komunalno podjetje Grosuplje. Krajevne skupnosti pa skrbijo za ostale prometne površine na svojem območju.

Hišni sveti, zbori stanovalcev, uporabniki in najemniki objektov, poslovnih hiš in lokalov, lastnih zgradb ter lastniki zemljišč ali imetniki pravice uporabe oziroma upravitelji zemljišč pa so dolžni v celotni dolžini zgradbe oziroma celotne funkcionalne površine

- odstraniti sneg in led s pločnika
- sproti odstranjevanju ledenih sveč s streh in žlebov
- posipavati pločnike ob poledici
- očistiti ulične požiralnike in ob vozlišču zagotoviti odvodnjavanje.

Zapadli sneg mora biti odstranjen s pločnikov do tal vsakokrat, ko ga zapade več kot 10 cm, zjutraj pa najkasneje do 7. ure.

V primeru, da zavezanci ne bodo pravočasno pristopili k odstranjevanju snega in ledu, ledenih sveč s streh in žlebov, posipanju ob poledici in čiščenju uličnih požiralnikov ter zagotovitvi ob vozlišču odvodnjavanje, bo oddelček za urbanizem in gradbene zadeve primoran ukrepati po določilih navedenega odloka. Obenem opozarjamo, da ima pooblaščenca organizacija Komunalno podjetje Grosuplje pravico in dolžnost odstraniti sneg in posipati javne površine proti poledici na stroške zavezancev, če po predhodnem opozorilu pristojnega organa tega pravočasno ne storijo sami.

Oddelček za urbanizem in gradbene zadeve

Predstavljamo člana

Ivo Frbežar



## Vsako srečanje — novo spoznanje



Avtoportret

Njegov svet se je zasukal. Še kot vajenec je pred 22 leti prišel v ljubljanski Saturnus, pred dnevi pa je zamenjal službo. Tu je za oblikovanje koledarja dobil eno prvo in eno drugo najvišje jugoslovansko priznanje, ki ga podeljuje združenje Grafoimpex.

To je le odlomek iz življenja tega fanta iz Šmarja, ki danes živi v Grosuplju in tu vodi literarni klub. Sediva v njegovih dnevni sobi, ki jo je sam oblikoval. »Zel sem poiskati rešitev, saj sem knjige imel že po kupih na tleh,« pove v opravičilo. Na dan privleče register v katerem ima skrbno spravljene arhive. Arhiv literarnega kluba. Svoj arhiv. Njegov mlajši devetletni sin Miha ima tudi arhiv svojih literarnih stvaritev. Nekaj je v krvi, v genih Frbežarjev.

»Pobuda za pesnjenje pride iz čustvenega doživljanja, a ni nujno, da so to neki veliki, dramatični trenutki — da pišeš pesmi, ni treba, da si razočaran v ljubezni ali da so te starši vsa mladost pretepal.« Tudi zelo majhni, na videz nepomembni dogodki so lahko dramatični.

Peter Božič je njegove pesmi, ki jih piše v zadnjem času, označil za slovsko poezijo. Križ, s katerim se je uvrstil na republiško raven je tipičen primer. Ivo Frbežar vendarle ni za čisti modernizem. Premišlja, se ukvarja s filozofijo, v smiselni red ureja različne pomene ene besede. Zakaj piše? »Ugotovil sem, da s poezijo sveta ne bom

spremenil. Ne želim spreminjati množic, želim bogatiti posameznika.«

Pri pokojnem Nikolaju Omerzi se je učil likovne umetnosti. Razstavljal je v različnih slovenskih krajih. Imel je tudi samostojne razstave. Sedaj je likovno delo nekoliko odrinil v stran. V samozaložbi je izdal zbirko *Razsežnosti*, ki jo je tudi likovno opremil. 100 izvodov. Zunaj je že druga, dopolnjena izdaja. Žena je najostrejši, najpravičnejši kritik. Pa čeprav je zanjo v šali res princ na belem konju.

S Štefanom Remicem sta začela na likovni akademiji. Danes oba pišeta pesmi. Bolj ali manj uspešno. Čaka, da ga literarni vrhovi »odkrijejo«. »Vem, kje sem, a bega me: kako najti pot naprej.« Ziata nit njegovih pesmi je sociala, filozofija. Teško je uspeti, postati poznan in priznan. »Skupaj je lažje. V klubu bomo skupno lažje prodali. Želim, da bi naši kraji kulturno zaživeli. Da bise nekaj premaknili v zavesti.

Ne, Frbežarja ne morem v celoti predstaviti. Ob vsakem srečanju zvezo o njem kaj novega. Dokončne podobe še dolgo ne bo. Le utrinke o njem lahko pošljem v svet. Transmisija ni popolna.

Pred nekaj dnevi je napisal svojo najkrajšo pesem, ki odkriva njegovo bistvo:

Jaz nisem ta, ki ga iščeš.

Takih ni!

## Zveza prijateljev mladine

Vrsto let je v naši občini delovalo samo Društvo prijateljev mladine v Šmarju—Sap, zato se skupščina ni sklivala. Na seji OK SZDL Grosuplje, ki je bila lani decembra, smo se obvezali, da ustanovimo društva vsaj še v KS Grosuplje, Dobropolje in Ivančna gorica. V letošnjem letu so bila omenjena društva ustanovljena, poleg teh pa še društvo v KS Polica. Tako sedaj deluje pet društev in so izpolnjeni pogoji za delovanje občinske zveze.

Na seji skupščine so se 13. decembra 1985 zbrali delegati društev, predstavniki DPO in SIS občine Grosuplje predstavniki VVO in mentorji pionirskih odredov iz osnovnih šol. Seje se je udeležila tudi Angeleca Žiberna, sekretarka Zveze prijateljev mladine Slovenije.

Aktivnosti, ki jih opredeljuje programske smernice ZPM občine Grosuplje za leto 1986, se bodo odvijale preko obeh svetov (Svet zveze pionirjev in Svet za vzgojo otrok, varstvo družine in sodelovanje s starši), aktivna predsednikov društev ter seveda v društvih. Pričakujemo, da bo delo v že ustanovljenih društvih vzpodbudilo tudi krajane v ostalih KS, da preko organiziranega dela prisluhnejo otrokom, mladim ter jim omogočijo čim boljše otroštvo.

Pomembna oblika dela je Svet zveze pionirjev, ki mora bogatiti vsebino dela pionirskih odredov. Za to pa je potrebno zagotoviti take mentorje, ki imajo voljo do dela z otroci. V času zimskih in poletnih počitnic je za današnji čas še kako potrebno storiti več, da bodo otroci vključeni v organizirane aktivnosti in tako starši na delovnem mestu razbremenjeni skrbi zanje.

V vseh teh letih je organizacija Kurirčkove pošte v naši občini nemoteno tekla. Za to imajo veliko zaslugo mentorji na OŠ, občinski odbor ZZZB NOV in tovarišica Anica Pečnik, dosežanja tajnica PM občine Grosuplje. Naši pionirji so se udeleževali zbora pionirjev ob zaključku Kurirčkove pošte (letos so bili v Ljubljani) ter srečanji pionirjev iz vseh republik in pokrajin (letos so bili pionirji iz OŠ »I. SPUB Tone Tomšič« iz Dobropolja v Prizrenu, na Kosovem).

Nekaj besed zaslužijo tudi člani DPM v Šmarju — Sap, ki nepretrgoma deluje. Vsako leto organizirajo novoletno praznovanje z Dedkom Mrazom za vse predšolske otroke, maskerado ob pustovanju. Tesno

sodelujejo z OŠ v Šmarju (sprejem cibanov v pionirsko organizacijo, razgovori z mentorji, organizacija predavanj). Samo želimo si lahko, da bodo tudi novo ustanovljena DPM tako zavzeto delovala.

Delegati skupščine so izvolili novo vodstvo ZPM občine Grosuplje. Predsednica je Marta Dobrovolje iz Grosupljeja, podpredsednica Jožica Jago-

die iz Šmarja in sekretarka Marija Makovec iz Grosupljeja. Skupaj s člani IO, mentorji PO iz osnovnih šol in tovarišicami iz VVO »Stojan Šuligoj« bodo poizkušali našim otrokom zagotoviti čimveč dejavnosti — tako znotraj vzgojno-izobraževalnih ustanov kot v kraju ter še bolj motivirati starše za delo z otroki.

I. R.

## KS IVANČNA GORICA

# Prenovljeni vrtec

Krajani Ivančne gorice so v začetku decembra dobili prenovljene prostore za dnevno varstvo predšolskih otrok.

V tej krajevni skupnosti je bilo do sedaj dnevno varstvo predšolskih otrok le zaslonno urejeno in je enota že nekaj let poslovala z začasno odločbo, zato so bile potrebe po preureditvi in razširitvi nujne.

V juliju letošnjega leta je Izvršni svet Skupščine občine Grosuplje namenil vrtcu del prostorov Zdravstvenega doma Ivančna gorica. Isti mesec so se začela tudi adaptacijska dela, ki so bila končana zadnje dni novembra.

V prenovljeni enoti je prostora za 60 otrok v starosti od 2 — 7 let. Sedaj v njej gostuje 75 otrok v treh igralnicah. Enota ima tudi lastno kuhinjo.

Vsa adaptacijska dela je izvajala delovna organizacija GPG Grosuplje, opremo pa so izdelali v Splošnem mizarstvu in Kovinstroju iz Grosupljeja.

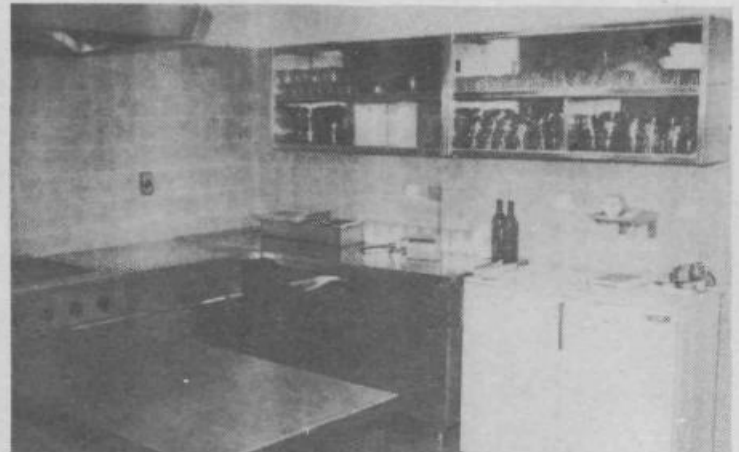
Stroški adaptacije bodo znašali okvirno 26.000.000 dinarjev, sredstva pa so prispevali:

Skupnost otroškega varstva Grosuplje	13.200.000 din
Krajevna skupnost Ivančna gorica	5.000.000 din
IMP DO LIVAR Ivančna gorica	2.000.000 din
in VVO »Stojan Šuligoj« Grosuplje	5.800.000 din

Dokončni obračun vseh del bo opravljen v decembru leta 1985.

VVO Stojan Šuligoj

Grosuplje



Ob novih prostorih vrtca so obnovili tudi kuhinjo (foto: M. Žurman)