

RAZGLEDI S STORŽIČA

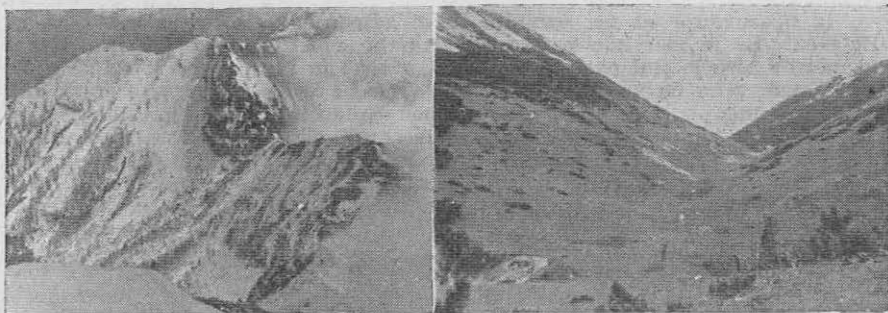
Menda ima vsak planinec med gorami eno izvoljenko. Ne da ne bi imel srca za druge gore, vendar je le ena, na kateri se mu mudi oko pri razgledih z visokih gora najdalje in ki mu vzbudi, kadar se zvečer pogovarja z gorami, najlepše spomine. Vse imajo svoj zvok in prizvok, kot tipke na klavirju.

Tak je zame Storžič. Ne vem, zakaj se mi je prikupil. Morda zato, ker kraljuje tako elegantni skupini, ki je, gledana z juga, tako edinstveno somerna: osrednja piramida samega Storžiča, ob njem globoko pretržje, na levi Velika in Mala Poljana, na desni Bašeljško sedlo in Mačevska dolina, nato ponoven vzpon grebena, na levo v Tolsti vrh, na desno v Mali Grintovec in Zaplato, nakar se višine premočrtno znižujejo kot dve peruti, na levi v Kriški gori, na desni v Potoški gori in v slemenu, ki se povesi do tal šele v kolenu Kokre. Še barve so se razvrstile v nekem redu: v sredi siva grintava piramida Storžiča, na obeh straneh, v Kriški gori in v Zaplati, obsežne ploskve travnatega sveta in nato temnozelena, z iglavci porasla slemena.

Morda pa se mi je priljubil Storžič zato, ker sem ga opazoval skozi okno svoje sobe dan na dan; v pozni jeseni, ko se mu je pobelil sivi vrh, s katerega so segale skraja na vse strani dolge bele snežne proge, votki pajčevine, ki jih je vezala bela mreža le zgoraj, medtem ko so se navzdol razhajali kakor prsti po tuji zemlji grabeče roke. V zimi, ko se je spletla bela mreža že do podnožja in ko je žarel v ranih jutrih vrh kot kristalni kapnik v luči karbidovke, je veljal prvi pogled zjutraj njemu, najbolj markantnemu od vseh, kar jih tvori severno pregrado Gorenjski ravnini. Posebno zanimiv pa je bil spomladi, ko je razpadala bela mreža, od katere so ostala le dolga bela rebra, ki so se počasi krčila po žlebeh navkreber. Za njimi pa je prodiralo v višino zelenje, dokler ni obstalo pred večno sivim skalnim vrhom.

Lani sem ga obiskal zelo pozno, šele o kresu: dan na dan dež, dan na dan napoved za jutri: še v naprej labilne zračne mase in krajevne padavine. Končno sem se odločil za obisk vkljub taki napovedi. Prespati sem nameraval v Preddvoru, v šoli, kjer da imajo za člane Počitniške zveze pripravljene štiri postelje. Ko sem se oglasil zategadelj pri šolskem upravitelju, sva se začudila oba, on, ko sem mu pokazal Informativni bilten Počitniške zveze in jaz, ko sem zvedel, da postelj nima. K sreči sem zvedel, da je odprta privatna lovska kočna na Kališah (1400 m). Že proti večeru sem se napotil mimo Mač navkreber ob Suhi, zavil po markirani poti na Franckov rob, od tod na Hrušče in dalje na Borovje, kjer se združita poti iz Mač in Bašlja. Na hitro roko sem si zapisal v beležnico, da je tudi tod opaziti v višinah 800—810 m, 850—860 (Veliki — ne Suhi, kot piše jug. karta — vrh), 890 in 950 m ostanke nekdanjih ravnot, teras, ki jih kažejo tu le še ravna slemena. Nad Jeričevo frato postane pot bolj strma in dolgočasna, strmina enakomerna. Noge se avtomatično premikajo, leva stopi ob vdihu, desna ob izdihu, oko se naveliča opazovati, kako prehaja gozdna rjava prst v alpsko črnico in misli prično spet uhajati na življenje »tam spodaj«, v dolini. Med tem se je zmračilo, v podgorskih in poljskih vaseh so pričeli zvoniti Marijo, kresnice so pričele preletavati pot in v temi so zasvetile v daljavi številne luči, na ravnini pod mano, v vaseh in mestih in na nebu nad mano. Kmalu je pred mano zagorela še ena luč, v lovski koči, kjer sem prespal na podstrešju.

Drugo jutro se je pokazal lep dan. Zgodaj sem ubral pot po spodnji stezi, mimo Ploščenc in mimo izvira Belice proti prevalu med Belico in Reko (turistom je to Bašeljško sedlo, stari Bašljani pa rabijo to ime tudi za sleme, ki je med gornjo Mačevsko dolino in Belico, torej takó, kot to zagovarja R. Badjura). Preval sestavljajo bolj dolomitizirani in bolj krušljivi apnenci, v katerih je imela voda lažje delo kot pa v trših srednje-triadnih apnencih, ki sestavljajo večino južnih pobočij Storžičeve skupine. Nastalo vrzel med vrhovi so svoj čas bolj uporabljali za promet kot danes in starejši Podgorci



Pogled s Storžiča proti vzhodu:
Vanez in Cjanovca

Dolga njiva od severa. V spodnjem levem kotu je videti špranjo, ki bo uničila konec te suhe doline

še pomnijo, da so nekoč hodili tod čez na Jezero (Jezersko) in proti Puterhofu. Verjetno je to starejša pot z Gorenjske na Jezersko kot pa ta po dolini Kokre, ki je, kot znano, zelo mlada. Nižje spodaj, tam, kjer Belica nad Bašljem zapusti skalno grapo, stojita na obeh straneh struge dva čera, skalna griča, od katerih ima desni ime Gradišče, senožeti za njim pa Za starim gradom. Lega in ime spominjata na stari grad, ki je morda čuval to važno pot.

V Storžičevi skupini je sestavljen iz rudninskih apnencev en sam vrh, ki je tudi najvišji — piramida Storžiča. Kaže, da je ohranil višino prav zaradi trše kamenine. Tam, kjer se prične rudistni apnenec, je pobočje posebno strmo in predstavlja na dveh straneh na jugovzhodu prepadno skalovje, ki ima ime Mala in Velika kras, ime, ki je svoj čas označevalo ne zakrasel, marveč pečevnat gol svet, po podgorsko: čerovi.

Ko sem si ogledal še tri novo napravljene spominske plošče treh padlih partizanov, sem odhitel na vrh, kajti na doslej čistem jutranjem nebu so se pričele zbirati prve pege, prvi oblaki. Na vrhu Storžiča so mi ti zagrnili že vso severno polovico razgleda in Košuta, ki mi je včasih v soncu kazala svetle sprane stene, je le tu in tam poškilila med oblaki s temnim, mrkim pogledom. Le na jug je bil pogled še neskaljen in za ta pogled človeku ni žal potu s poti. Koga še ni očaral pogled na Gorenjsko ravnino s katere koli obrobne višine? S Storžiča pa leži pred vami kot nikjer drugje, kajti predgorje, ki spremlja od vzhoda sem Kamniške Alpe, se pod Grintovcem, v kolenu Kokre pred Preddvorom neha. Poljancem je to predgorje že gorovje in prebivalci gorjanci (na primer iz Možjance nad Preddvorom). Njim je Podgorje šele od Preddvora naprej proti zapadu, toda to Podgorje ni nikako gorovje, marveč valovit gričevnat svet, ki bi ga, takšnega, kot je samo na sebi, človek prej dal nekam v Vzhodno Slovenijo kot pa na Gorenjsko, če se ne bi tik za njim strmo dvigalo poleti sivo, večji del leta pa zasneženo gorovje, Grintovci. Kdo še ne pozna tega edinstvenega podgorskega sveta od Preddvora do Begunj, sveta prijaznih podgorskih vasi in številnih potokov? Kolikor je v gorah vode premalo, je je tu preveč, kajti nepropustni ilovnati svet spravi na površje vse kraške tokove iz apnenčastih gora. Ti potoki so dali ime prvi podgorski vasi od vzhoda proti zapadu, Potočam, ki po legi in po imenu živo spominjajo na Potoke pod slemenom Kobariškega Stola. Nato sledi Nova vas, Mače, Bašelj, Babin vrt, Povelje itd., vse ob potokih, ki so prinesli z gora obilo ilovice in grušča in ga na široko razgrnili ob strugah. Tod je prst rodovitna, rahla, prhlica imenovana, prst njiv in vrto, medtem ko je zemlja na miocenskih sedimentih ostala pod gozdom. In med te gozdove, ki spominjajo na oljne madeže na morski površini, se vrivajo vasi in med njimi ob potokih njive, v času zorenja žita podobne lanu, ki so ga razgrnili po zelenem travniku, da ga obeli sonce in dež.

Iz opazovanja so me vzbudili dolgi zategnjeni glasovi: »Be-e-e-ca-a,« »Be-e-cal« Se je mar kdo ponesrečil? Kmalu sem uvidel, za kaj gre. Nekaj sto metrov niže je stal pastir, trosil po travi sol in klical ovce, ki so se pasle po skalnem vrhu Grintovca. Ko sem se vračal z vrha, klican po nerazločnih glasovih grmenja, sem jih opazil tik pod Srednjim Storžičem.¹ Stopil sem k njim in jim ponudil drobtin in že se je zbrala okoli mene vsa tropa. Da bi pomagal pastirju, sem jih vabil za sabo in res: kjer koli sem šel, med skalami ali po grintavem svetu naravnost navzdol, povsod mi je tik za petami sledila prva ovca in za njo v dolgi vrsti cela tropa. Hotel sem jih malce prehiteti, pričel sem teči, a zaman: ovce so mi sledile tik za petami. Pri pastirju sem se globoko oddahnil in ko je nasolil ovce, sva se zapletla v pogovor. Kaj vse ti ve povedati tak hribovski pastir! Vsako čer pozna v svojem okolišju, za vsako ima svoje ime, skoraj o vsaki je slišal pripovedovati od starejših kako zgodbico ali pa se vežejo nanjo njegovi spomini. In koliko je teh spominov desetkrat več, kot jih je zmožna moja glava ohraniti nekaj let. Ne vem, kdaj bi nehala pogovor, če me ne bi bil prekinil dež. Hiteti nisem mogel preveč, ker so postale skale vlažne, jaz pa sem imel copate. Čevlje sem pustil na Bašeljskem sedlu in ker sem jih pozabil obrniti navzdol, sem zvedel, kaj hoče povedati pregovor, ki pravi, da voda še v čevljih ni dobra. K sreči je dež kmalu ponehal in to mi je utrdilo namen, da to pot pregledam še vzhodno krilo Storžičeve skupine.

Od daleč je videti, da je hrbet med Bašeljskim sedlom in Potoško goro dokaj premočrten. V resnici pa se moraš pošteno spotiti, preden preležeš preko vseh dolin in slemen. Eno od teh ima ime Vanež (= lanež), ki po Badjuri pomeni »vedno in povsod pravi snežniški greben, vogelj, rigelj, rt ali klin, težko prehoden, večinoma viseč in po navadi v osojno stran obrnjen« (Ljudska geografija, str. 75). To pa drži le za severni del slemena, ne za južni, ki je lahko prehoden, ne viseč in preide v Mali Grintovec. Slednji je dobil svoje ime gotovo po zapadnem, skalovitem in grintavem pobočju, morda v nasprotje od velikega grintavega vrha, od Storžiča. Med Mali Grintovec in Cijanovco se vriva zelo zanimiva dolina — Dolga njiva.

Dolga njiva visi skraja zelo nalahno proti jugu, kamor gre najbrž vodni odtok, toda podzemno. Na površje pride voda le ob večji moči in to samo v kotanjah. Ob suši so morali goniti napajati živino v Mačevsko dolino. Na koncu te več kot 1 km dolge, suhe, tako rekoč obvisle doline pa je ostalo le še nekaj 10 m visoko pobočje, onstran katerega se prično proti grapi Kožne skoraj navpične, kakih 500 m visoke stene. Na severovzhodnem koncu se je dolini zrušilo že vse pobočje in ozka špranja je segla v samo dno doline — lep primer, kako se ruši eno pobočje gorovja hitreje kot drugo. Močnejše razpadanje severne strani je značilno za vso Storžičevo skupino, kar je videti posebno lepo pri Kriški gori, pri Storžiču in pri vsem vzhodnem hribu. To nas prvi hip presenetijo, saj morajo vode, ki spirajo severno stran, napraviti daljšo pot kot one z južne strani, preden se zlijejo v Savo in jim zato preostane manj rušilne moči. Pravi vzrok temu nam pove šele geološka karta. Kompaktnim srednjetriadnim apnencem, ki sestavljajo vse južne pobočje, je na severni strani razgaljena podlaga, werfenski skladi, ki jih čas in voda mnogo lažje rušita in sta jih res že znatno znižala, medtem ko se jima apne-

¹ Podgorci poznajo tri Storžiče: Malega (1715 m), Srednjega (1860 m) in Velikega (2132 m). Imajo torej približno tak pomen kot Grintovci v osrednjih Kamniških ali Savinjskih Alpah. Opozarjam, napisal sem: v Kamniških ali Savinjskih Alpah, ker se ne maram zameriti ne Kamničanom in ne Savinščanom, ki bi oboji želeli, da se njihovo ime uporablja za gorovje od Dobrovelj do Zirovnice. Se nekaj planincem v premisslek: ali ne bi kazalo, da bi tako neenotno gorovje, po Kokri in Tržiški Bistrici popolnoma prekinjeno, ločili v več skupin, v Savinjske in v Kamniške Alpe, na zapadu, med Kokro in Tržiško Bistrico, pa v Storžičevo skupino? — Zirovniške peči in Dobrča so za geografe in planince itak samo navadno predgorje Karavank. — Skupno ime, naj bo to Savinjske ali Kamniške Alpe, pa naj uporabljajo samo še geologi, kajti mnogo več kot pa geološko enotnost vse to gorovje itak nima skupnega. — R. Badjuro prosim, da mi oprostijo, če vkljub opominom na strani 124 njegove Ljudske geografije — pravilneje bi bilo Ljudskega tlopljsja — pišem Storžič in ne Storžec. Če rabimo za tisti polglasnik, ki ga ljudstvo izgovarja v drugem zlogu besede Storžac, črko e in ne i, mislim, da to še ni taka napaka, da bi morali popravljati karte in učbenike.

ničasti skladi krepko upirajo. Ker pa nimajo opore, se na strmem severnem pobočju hitreje rušijo kot na južnem in tako bo špranja v koncu Dolge njive morda že čez nekaj generacij segla do dna doline, prestavila odtok proti severu in tako sčasoma uničila dolino. Seveda pa pripomore k večjemu razpadanju kamenja tudi severna lega. Na koncu Mačevske doline sta obe strani razvodnega grebena enako strmi, a je vendar severna povsem skalna, južna pa porasla s travjem in cretjem (= rušjem).

Nato sem se začel, od Bašeljskega sedla že v tretje, vzpenjati na novo sleme, na Srednji vrh, ki je s svojimi 1853 metri najvišja vzpetina vzhodnega krila Storžičeve skupine. Presenetilo me je, da sem srečaval drevje po vzhodni strani vrha skoraj do 1750 m visoko, kar je precej več, kot pa drugod v okolici. Ko sem kasneje povpraševal za vzrokom, sem zvedel, da je bil Srednji vrh dolga desetletja v lasti nekmečkih posestnikov, ki na njem zaradi lova niso dovoljevali paše. Zato sem začel razmišljati o klimatski gozdni meji v naših gorah.

Doslej edino pregledno študijo o višinski klimatski gozdni meji pri nas je dal v zvezi s proučitvijo vseh Vzhodnih Alp R. Marek². Oprl se je na avstrijske specialke in te so mu pokazale, da sega gozd na »Sedlo vrh, Srednji vrh, Mali Grintovec, le pod 1700 m« (str. 52). Opazovanja v gorah pa so pokazala, da so karte slab pripomoček pri ugotavljanju klimatske gozdne meje, ker ne kažejo stanja, ne ločijo rušja od posameznih dreves in te od strnjene gozda in ker se ta meja pogosto spreminja. Jugoslovanski maperji so našli na Cijanovci in Srednjem vrhu gozd le do višin okrog 1500 m in ga do tu vrisali v originalke. Danes pa sega zaraslost mestoma že preko 1700 m. Primer s Srednjega vrha kaže, da so v srednjem veku potisnili pastirji gozdno mejo navzdol na številnih gorah. Melik je to opazil marsikje v Julijskih Alpah (glej Planine v Julijskih Alpah, str. 41—58). Računati je treba, da so pri nas v času, ko je bila prodaja živine najvažnejši dohodek kmetu in ko les ni imel nikake cene, gozd po vrhovih dokaj iztrebili, posekali ali požgali. Stari podgorci, Potočani, Novljani, Mačani, Bašljani, Babljani in Povljani vedo povedati, da so kosili nekoč več kopiš (to je senožeti) kot pa danes. Bašljani danes kose le še v Mravljincu, Za starim gradom in v (bašeljski) Široki dolini, medtem ko so košnje v Podkrasju opustili. Imeli so več planin. Značilno je, da so bile vse ob vodnih izviroh (Javornik, Kališe - ime), kar kaže, kako so bili prvotni prebivalci Gorenjske ozko navezani na vodo ne samo na polju, kjer so postavili vasi le ob potokih — sredi prodnega polja pa le tam, do koder so lahko speljali nadzemsko strugo — ampak tudi v apnenčastih hribih. V moderni dobi tudi na Storžiču planine opuščajo in prepuščajo gore gozdu.³ Ker pa je imel v preteklem stoletju ceno predvsem smrekov les, je tudi na Storžičevi skupini najti, da je človek krepko izmenjal prirodne drevesne vrste. Okrog planine Javornik je najti danes skoraj samo iglast gozd, kraj z imenom Na borovju pa je porasel samo s smrekami. Gozd sicer danes spet sili v višino, a ima za podlago mnogo slabšo prst, kot jo je imel nekoč. Na travnatem svetu napreduje spiranje prsti mnogo hitreje kot v gozdu in na borni zemlji imajo viharji in mraz mnogo lažjo borbo z drevjem. Čeprav je torej tak gozd pod klimatsko mejo uspevanja gozda, kaže ob vrhu vsa znamenja prave prirodne višinske gozdne meje. Zato je potrebna pri določevanju klimatske meje previdnost. Pogosto moremo najti nad tako, po videzu čisto prirodno višinsko gozdno mejo, posamezna drevesa še dokaj višje, največkrat na vrhu slemena ali skale. Tako je tudi na jugovzhodni strani Storžiča, kjer je najti posamezna majhna drevesa nad Veliko krasjo do okrog 1800 m višine. Podobnega primera se spominjam s Črne prsti, kjer je najti posamezna majhna drevesa pravilnih oblik več kot 200 m višje, kot pa je strnjena gozdna meja, ki tu prehaja čisto normalno v razredčen gozd.

Vsega tega se s kart ne da ugotoviti in že zato je treba pri nas ponovno pretresati vprašanje višinske klimatske meje na gorah. Upoštevati pa je treba tudi nova znanstvena spoznanja. Na naših primorskih Alpah je našel

² Dr. R. Marek, Waldgrenzstudien in den Osterreichischen Alpen. Gotha 1910.

³ Goli vrh pod M. Grintovcem je danes že povsem pogozden.

Marek najnižjo gozdno mejo, mestoma komaj do 1400 m visoko (Melik jo ceni na 1500—600 m O. c.), medtem ko sega v Centralnih Alpah do 2100 m, mestoma celo preko 2300 m visoko. Marek vidi glavni vzrok tem razlikam v t. im. različni masivnosti gorovja (»Massenerhebung«), češ da je zrak nad gorovjem toplejši kot na obrobju. Moderna meteorološka merjenja pa so izpričala obraten rezultat.⁴ Vzroki so torej drugje, v višini in v trajanju snežne odeje, legi in v pedoloških razmerah. Množina letnih padavin je vidna kot odločilni faktor le ponekod. Po doslej znanih podatkih naj bi dobivala Dolina pri Jezerih enako količino padavin kot na primer Goljaki, to je 3 m na leto, a je najti pri Velikem (ali četrtem) jezeru posamezne macesne do okrog 1900 m višine, vrh Goljakov (1495 m) pa naj bi bil po Mareku že nad višinsko klimatsko mejo.

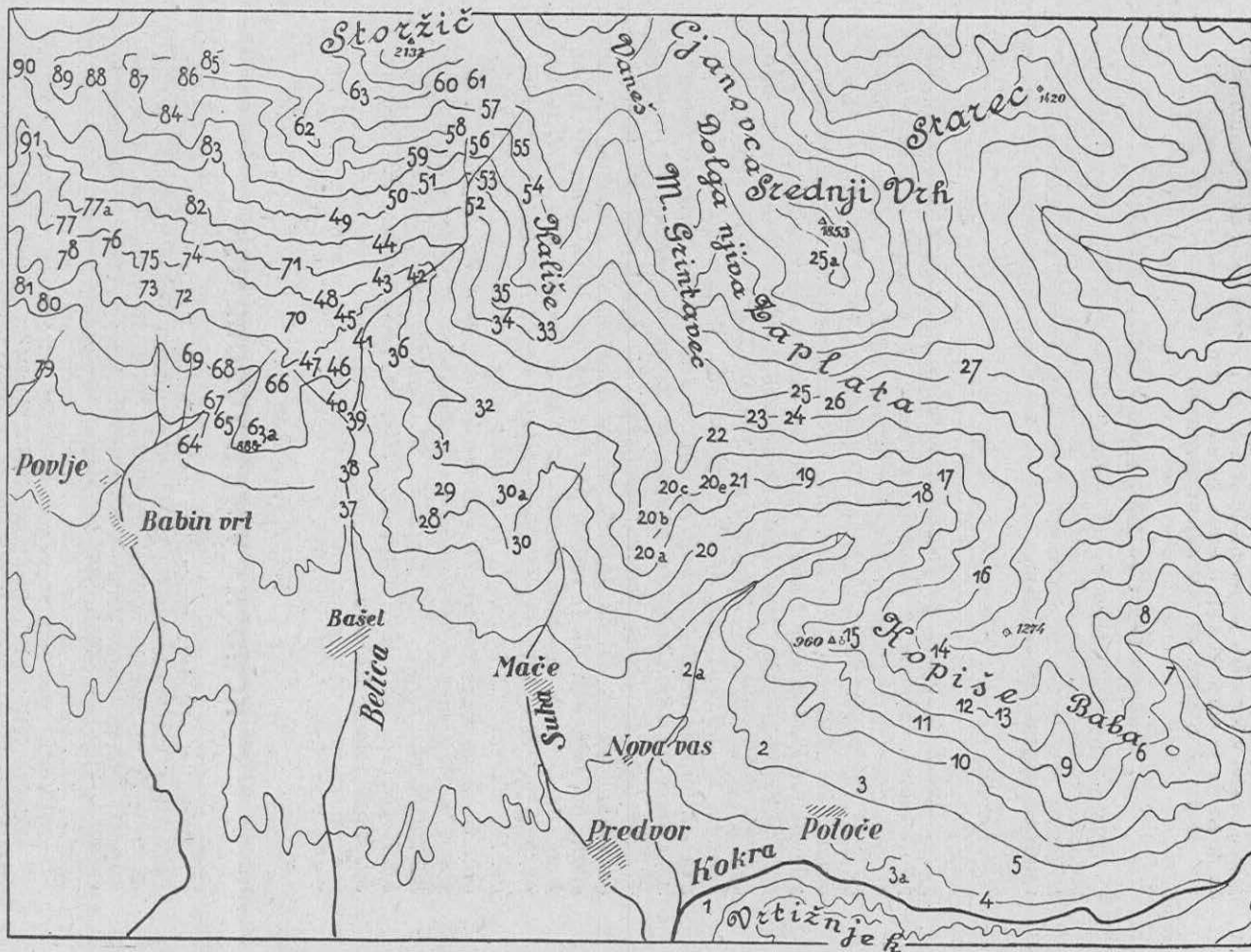
Vsekakor je višinska gozdna meja pri nas še nerazčiščen problem, pereč tem bolj, ker se tu in tam vnovič razplamtevaajo stari prepiri med pastirji in gozdarji, kaj da je racionalnejše, pasti ali pustiti rasti les in ker je pričelo tudi pri nas prevladovati prepričanje, da je treba nekatere predele zavarovati pred plazovi in hudourniki z zaščitnimi gozdovi. Da pa lahko to delo opravi en sam človek, je prav tako napak misliti kot pa pričakovati, da bo en sam strokovnjak napisal na podrobni karti enega ali več gorovij vsa krajevna imena pravilno. Večji skupini planincem pa bi bilo to delo lahko. Pri vsakem planinskem društvu bi vodili zapiske, do kod je ta ali oni zasledoval ob svoji poti gozd, obdelati zbrane podatke pa ni več težak problem.

Na poti proti Zaplati sem šel preko kraja Na jamah, kjer sem na gladini v kraških kontah stoječe vode opazoval, kako brze po nebu oblaki. Na vrhu Zaplate sem imel pred sabo kot na dlani Potoško goro (Potočani ji pravijo le Kopiše, okoličani pa Potoška kopiša, redkeje Potoška gora), kjer bi rad pregledal oni del kopiš, ki so med Potočane tako na drobno razparcelirane in imajo toliko ledinskih imen,⁵ da vzbujajo pozornost. Z žalostjo pa sem ugotovil, da nebeški sindikat ne odobrava mojega namena, kajti pričelo je spet deževati v debelih kapljah, takih, ki te kmalu premočijo do kože, skraja zlezejo posamič mimo ovratnika, ucvro po hrbtu do pasu, nato pa prilepijo težko obleko nate. Ni mi preostalo drugega, kot da sem se spustil navzdol po Zaplati mimo Boršta (podgorci mu pravijo sem in tje tudi Hudičkov, ne pa Hudičev boršt, kot pravijo karte). Dolga je ta pot po senožetih, ki vsakogar bodejo v oči, kdor opazuje gorsko rajdo na severnem robu Gorenjske. Navkreber grede je pot po njih prav tako dolga in dolgočasna kot na primer po pašnikih na južni strani Krna: hodiš ure, a imaš občutek, da nisi nikamor prišel. Nimajo lahko delo Podgorci, ko »senarijo« (to je kosijo in prenašajo seno), pa naj bodo to mladi ali stari.⁶ Ko mi je nekajkrat spodrknilo na vlažni travi, sem se spomnil, da se mladi Potočani tu in tam vračajo s kopiš tako, da se peljejo na »vlaklu«. Poskusil sem še jaz, nalomil v Borštu neka jevejva in se spustil po Široki dolini. Nekaj časa je šlo, potem pa sem zavozil na čer, ki mi je razbil vlak in skoraj da tudi nogo. Pričel sem oklevati, ali naj obnovim vlak ali pa grem peš. Kaj če si zlomim nogo? To samo na sebi ni tako hudo in človek tudi bolečine še nekako prenese. Strašnejše pa je čakati na zdravniške preglede v prenatrpanih čakalnicah bolniškega zavarovanja. Ko sem se spomnil nanje, mi pešačenje ni bilo več težko.

Ko sem prispel Pod Sv. Jakobom v dolino Bistrice, so se pričeli trgati oblaki. Zato sem zavil v Novi vasi na levo, da vidim spomenik prve slovenske pisateljice Josipine Turnograjske pri Turnu. Dolga leta je sameval ta spomenik v zanemarjenem in zaraslem vrtu, polnem trnovja in osata ter pravil mimoidočim kot v posmeh okolici v še čitljivem napisu: »Zmiraj krasna je narava«. To pot sem uvidel, da so onemogli tisti, ki imajo tu svoj dom, skušali vskladiti okolico z napisom.

⁴ Glej: Hanns Tollner, Der Einfluss grosser Massenerhebung auf die Lufttemperatur und die Ursachen der Hebung der Vegetationsgrenzen in den inneren Ostalpen.
⁵ Na malem prostoru so: Orèalnouc, Hripska puat, Globòka dolina, Kurja vas, Mikuauac, Za necesnom in Na gonarjo.

⁶ Tudi starčke najdeš med njimi. Nabrnikov oče v Potočah imajo že 83 let, a so lansko leto še kosili na Kopišah.



Ko sem v Preddvoru zajahal železnega konjička, se je že prikazalo zahajajoče sonce, v katerem je zagorel Kalški greben v vsej svoji divji romantiki. Iz megle se je odmotal tudi Storžič. Pomahal sem mu v slovo.

Hvala ti, Storžič, za nov album spominov.

Krajevna imena na južni strani Storžičeve skupine

Največ krajevnih imen so mi povedali in pokazali njih lego naslednji Podgorci: Križnar Drago iz Preddvora, Anton Rogelj iz Potoč, Čuderman iz Babinega vrta in Karun iz Povelj. Vsem tem, posebno pa prvemu, se za uslužnost najlepše zahvaljujem.

Številke na skici pomenijo:

1. Drnik, 2. Vrtec, 2a. Draga, 3. Pristava, 3a. Lok, 4. V žagi, 5. Na Mihčevem, 6. Čebčunč, 7. Češenikarca (potok), 8. Češenik, 9. Mihčev rep, 10. Skočija, 11. Ojstra peč, 12. Osran Kunc, 13. Za mačesnam, 14. Skoči dōu, 15. Sv. Jakob, 16. Ovčje jame, 17. Skodonak, 18. U túrnah, 19. Strma dolina, 20. Mačevska pot, 20a. Žrt, 20b. Medvednjek, 20c. Zabaškofca, 20e. Za vrtci, 21. Konec Mačevske poti, 22. Kózjek, 23. V zalipju, 24. Pākū, 25. Na Kačk, 25a. Na jamah, 26. (Hudičkov) Boršt, 27. Kógošek, 28. Māli urh, 29. Srédan urh, 30. Franckov rof, 30a. Hrušče, 31. Vélki urh, 32. Na boróvjin, 33. Jéričeva pot, 34. Pot puzam, 35. W ógradah, 36. Jelēnova ūža, 37. Na trāt, 38. Srédan brót, 39. Zgórān brót, 40. Za Korít, 41. Pšéunč, 42. Čisoč, 43. Lép hri(p)f, 44. Zibáyka, 45. Za stārmo grādam, 46. Gradíše, 47. Na bap, 48. Šróka dolina (bašelska), 49. Křvař rof, 50. Lěšarba, 51. Planjáuski les, 52. Za orglam, 53. Za Štefanko, 54. Plóšance, 55. Na starh, 56. Jāgornik, 57. U ríglah, 58. Čřn urh, 59. Māya Kras, 60. Vélka Kras, 61. U túrnā, 62. Māu Storžāč, 63. Srédan Storžāč, 63a. Sv. Lourenc, 64. Māya peč, 65. Vélka peč, 66. Na mežnarjeř ūš, 67. U Stócah, 68. Jāzbine, 69. Por studēc, 70. Po robēh, 71. Šróka dolina (bohinvrška), 72. Na tēkeřceh, 73. W górnāh šténgah, 74. Vélk les, 75. Po puzā, 76. Na jām, 77. Kāšče, 77a. Trigváynica, 78. Pogoréuc, 79. Strážanca, 80. Stráža, 81. Kózjek, 82. Sřahorskā čārāvo, 83. Jāgornik, 84. Kójnškā puzas, 85. Velāk Kōp, 86. Kopač (ali tudi: Māu Kop), 87. Psica, 88. Velka polāna, 89. Grebēc, 90. Māya polāna. 91. Dōu.

Dr. Josip Šašel:

KOROŠKA V NAŠI TOPOGRAFIJI

V knjigi »Ljudska geografija« avtor Rudolf Badjura bolj mimogrede omenja tudi koroška krajevska imena, to pa v takih okolnostih in taki obliki, da k temu ni mogoče molčati. Predvsem R. B. še vedno uveljavlja ime »Nemški vrh« za Visoko Vrtačo v Karavankah, čeprav je bilo to vprašanje že l. 1940 po Glavnem odboru SPD in Geograf. društvu na univerzi v Ljubljani rešeno v tem smislu, da ime »Nemški vrh« na to mesto ne spada.

Predmetni spor ima svojo predzgodovino, ki javnosti ni docela znana.

Že dve leti po boleznem koroškem plebiscitu je namreč R. B. izdal »Vodič kroz jugosl. Alpe«, v katerem se je prvič pisalo ime »Nemški vrh« na spornem mestu. Nam Korošcem se je sprva zdelo tako neverjetno, da