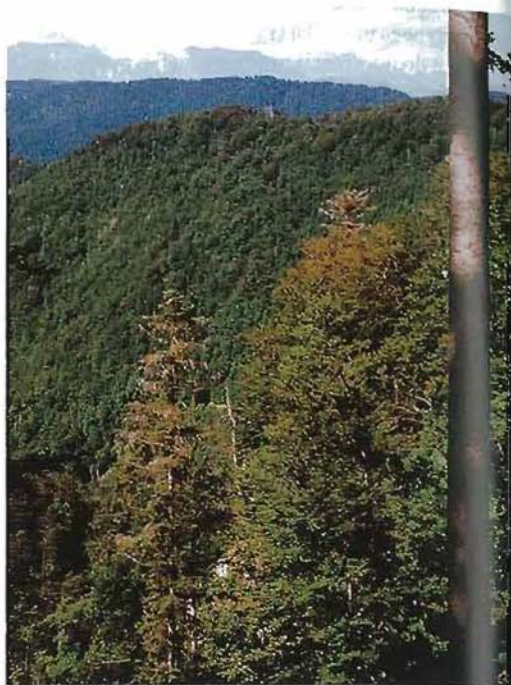


Krajinski park Zgornja Idrija

Jože KOVAČ*

Krajinski parki so območja kultivirane narave, ki združujejo značilno krajino s sestavinami naravne in kulturne dediščine, namenjena predvsem rekreaciji in ohraniti značilne pokrajine, kakor tudi območja v ekstremnejših klimatskih in geomorfoloških razmerah ter v visokogorski in alpski vegetacijski stopnji. Zaradi učinkovitejšega varovanja, upravljanja in doseganja drugih ciljev varovanja so blizu ležeče ali funkcionalno povezane naravne znamenitosti, združena v funkcionalno zaokrožena območja. Takšna območja so tudi krajinski parki. V osrednjem delu idrijskih gozdov se nahaja Krajinski park Zgornja Idrija, ki na razmeroma majhnem ozemlju zaokrožuje pestro zbirko naravnih, kulturnih in zgodovinskih znamenitosti.

Krajinski park Zgornja Idrija leži med Julijskimi Alpami na severu in Trnovsko planoto na jugu ter pomeni prehod med Vzhodnimi Alpami in Dinarskim gorstvom. Fitogeografsko in geomorfološko se bolj navezuje na dinarski kakor na alpski gorski sistem. Z gozdovi poraščeno območje se od roba Trnovske planote spušča v številne razčlenjene in ozke doline, ki vodijo do mesta Idrija. Na relativno majhnem ozemlju zaokrožuje pestro zbirko naravnih, kulturnih in zgodovinskih znamenitosti.



Julijske alpe z Bukovega vrha



Bukev - "krušna mater" gozdov v Krajinskem parku Zgornja Idrija pred olistanjem (Vse foto: J. Kovač)

* J. K., dipl. inž. gozd., ZGS OE Tolmin, KE Idrija, Trg Sv. Ahacija 2, 5280 Idrija, SLO

Zaradi razgibanega reliefa so nadmorska višina, nebesna lega in nagibi terena zelo poudarjeni in raznoliki. Takšna raznolikost je vzrok, da se podnebne in talne razmere hitro in močno spreminjajo, zato je rastlinska odeja zelo pestra.

Med dolinami se dvigujejo številne valovite planote ali planotam podobna, blago nagnjena pobočja. Posebno so znani Vojško, Gnelice, Krekovše, Tisovec in Poslušanje na Trnovski planoti, Pevc na Črnovrški planoti. Tisovec in Poslušanje so značilne vrtačaste kraške planote.

Nad dolinami in planotami se dvigajo številni zaobljeni vrhovi. To so Strangel (1.109 m) in Čikel (1.119 m) na Vojškem, Srednji vrh (865 m) nad Belco, Srednji vrh (1.035 m) nad Lešnjakovo grapo, Bukov vrh (1.315 m) nad Hudem poljem ter Orlovski vrh (1.212 m), Špičasti vrh (1.103 m), Marni vrh (1.080 m) in Čmi rob (1.066 m) na Tisovcu.

Ozemlje v parku s krasoslovnimi plati ni enotno. Po hidrografski razonizaciji krasa v Sloveniji prištevamo severno obrobje Zadloške planote, Idrijskega loga, okolico Divjega jezera, ozemlje, ki ga gradi zakraseli apnenec med Strugom in Gladkimi skalami nad Idrijo ter severzhodni rob Trnovskega gozda med globoki kras, ki je del notranjskega krasa. Od znamenitosti, ki spadajo v ta obseg, velja omeniti vodni jamski sistem pri Kobili, Divje jezero in izvir pri Podroteji. Divje jezero spada med najmočnejše in najmarkantnejše kraške izvire v Sloveniji, saj braha ob visokih vodah tudi čez 60 m/s, kar presega istočasni pretok pri Idriji. V ostalem delu parka je razvit tako imenovani osamljeni kras. Kraški pojavi so tu redko posejani.

Glavna odvodnica krajinskega parka je reka Idrija. Njeni izviri so pod zaselkom Mrzla Rupa, raztreseni od nadmorske višine 820 do 840 metrov. Belca, ki je glavni pritok Idrijce v krajinskem parku, izvira v Črni dragi pod Hudim poljem na okoli 840 metrov nadmorske višine. Od tod teče proti JV po soteski s prepadnimi pobočji ter prečka najprej Putrihove, nato pa še Brusove klavže. Skrajni SZ del krajinskega parka zajema tudi površne krake Trebušice, ki odteka proti SZ in doseže Idrijo v njenem spodnjem toku.

Značilnost tega območja je, da mu klimatske poteze opredeljujejo prepletanje atlantske in sredozemske trdnice cirkulacije. Globoko vrezane doline v porečju Idrijce omogočajo razmeroma tople višine, saj močno razčlenjeni relief pospešuje vertikalno gibanje zraka. Vetrovi v teh krajih niso posebno močni. Na južnih območjih je nekaj močnejši severozahodnik (burja). Zelo redek pojav so viharji. Padavine se vrste vse leto

in jih je dovolj tudi v obdobju rasti. Najmanj padavin je v avgustu ter januarja in februarja. Pradel v okolici Krekovš, kjer pade preko 3.000 mm na m² v letu, je eden izmed štirih najbolj namočenih krajev v Sloveniji. Snežne razmere so zaradi velikih razlik v nadmorski višini dokaj različne. Najnižja nadmorska višina znata okoli 320 metrov v Idrijski kotlini na spodnjem delu krajinskega parka, najvišja točka krajinskega parka pa je 1.453 metrov, na robu parka, ki meji na Trnovski gozd.

Za krajinski park Zgornja Idrija je značilna velika gozdnatost. Pečat velike gozdnatosti so mu dali zlasti prevladujoča kraška narava zemljišč in posebne morfološke razmere. Zaradi takšnih lastnosti je to področje povečini neprilno za kmetijsko obdelavo, saj imajo domala vsa zemljišča značilnosti gozdnih tal. Na obravnavanem območju so le manjše travniške površine, zlasti okoli domačij.

Krajinski park Zgornja Idrija obsega celotno porečje Idrijce od njenega izvira do Idrije. Meje potekajo po razvodju, razen v delu Čekovnika ter zgornjega in spodnjega Tisovca. Skupna površina znaša 4.230 ha, površje pokrivajo v glavnem gozdovi. Teh je 4.105 ha, negozdnih površin je 65 ha, vodotokov pa 60 ha.

Krajinski park obsega gozdove, ki so bili v preteklosti tesno povezani s proizvodnjo živega srebra v idrijskem rudniku. Gozdovi v bližnji in daljni okolici mesta so zagotavljali tehnični les za rudnik ter les kot vir energije za žganje rude. Občutljiva narava teh gozdov z značilnostmi visokega krasa je kmalu zahtevala strokovno ravnanje. Že leta 1724 je bil za idrijske gozdove izdelan gozdnogospodarski načrt, kot prvi na slovenskih tleh. V tem se zrcali tradicija načrtnega dela, ki je kljub velikim potrebam po lesu v rudniku živega srebra ohranila dokaj naravno podobo teh gozdov. V krajinskem parku so se ohranile številne naravne posebnosti (pragozd Bukov vrh, rastišče divjega petelina, vrtače z inverzno vegetacijo, svetovno znano Divje jezero), zaradi katerih so ti gozdovi privlačni tudi za obiskovalce.

Svojevrsne klimatske razmere, pestra geološka zgradba in razgiban relief vplivajo na veliko raznolikost gozdne vegetacije in pestrost flore. Fitogeografsko se to področje uvršča v dinarsko območje, čutijo pa se tudi vplivi alpskega in submediteranskega prostora.

Zaradi bližine toplega sredozemskega območja, tople in suhe karbonskatne, zlasti pa zaradi dolomitne podlage ima celotno področje rahlo termofilni nadih. Ta se večinoma kaže v razširjenosti termofilnih rastlinskih vrst po vsem parku.

Iz domače in tuje prakse

Drevesne vrste, ki oblikujejo lastne gozdne združbe ali pa so v njihovi sestavi navzoče, so: bukev, jelka, smreka, rdeči bor in plemeniti listavci. Poleg teh so prisotne še naslednje drevesne vrste: črni gaber, mali jesen, nagnoj, mokovec, beli gaber, maklen, trepetlika, breza, divja češnja, jerebika, siva jelša in alpski macesen. Najpogostejša drevesna vrsta teh gozdov je bukev, ki jo dr. Wraber imenuje krušno mater idrijskih gozdov; najbrž zato, ker prevladuje skoraj povsod od najnižjih do najvišjih leg. Manj razširjena je jelka. Z bukvijo sestavlja pretežno mešane sestoje, v čistih pa se pojavlja bolj redko. Smreka je naravno razširjena le v mrzdiščnih vrtačah in vrtačastih žlebovih na Poslušanju. Ponekod je primešana sestojem bukve in jelke. Med plemenitimi listavci je daleč najbolj razširjen gorski javor. Najdemo ga v skoraj v vsaki združbi teh gozdov. Veliki jesen se pogosteje pojavlja v dolinah in na vlažnih pobočjih, ker zahteva več vlage. Siva jelša raste le ob vodah.

Kljub več kot štiristoletnemu človekovemu gospodarjenju z idrijskimi bukovinami gozdovi se je pod Bukovim vrhom ohranil košček pragozda. Meri 9,25 hektarjev in se razprostira v vrtači na triasnem dolomitnem apnencu. Leži na robu Trnovske visoke planote, nedaleč od velike vrtače Smrekove drage in blizu kopastih vrhov Velikega, Srednjega in Malega Golaka. Pragozd porašča združba bukve in jelke. Najštevilnejša drevesna vrsta v njem je bukev, vendar ji je skoraj povsod primešan gorski javor. Med bukvami so posejane tudi posamezne jelke. Od drugih drevesnih vrst je v pragozdu še nekaj velikega jesena in navadnega mokovca, smreke in jerebika.

V jugozahodnem delu idrijskih gozdov, ki se razprostirajo po robovih Trnovske planote, vidimo v nekaterih vrtačah in vrtačastih jarkih inverzno obliko vegetacije. Vegetacijski pasovi se vrstijo v obrnjenem vrstnem redu, od robov proti dnu, namesto od spodaj navzgor, kot je za naravo značilno. Visokogorskemu bukovemu gozdu navadno navzdol sledijo fragmenti bukovo-jelovega gozda. V spodnjih delih vrtač porašča pobočja smrekov gozd. Nižje se meša smreka z bukvijo, nato preide v čisti smrekov gozd, ta pa na dnu nekaterih vrtač odstopi mesto grmastemu nižju. Inverzna vegetacija v vrtačah je posledica občutno hladnejšega podnebnja. Mraz se namreč proti dnu vrtač vse bolj stopnjuje. Ta lokalna mrzdišča nastajajo zato, ker vrtače zapirajo okoliški grebeni. Tako v njih nastajajo posebne klimatočonalne razmere z mrim ozračjem, večjo relativno vlažnostjo, pogostimi meglami in kopičenjem

snega, ki se spomladi zelo počasi topi in zato ohlaja tla in zrak. Kakšno leto star sneg počaka na novega.

Ledenico, vrtačo s temperaturnim in vegetacijskim obratom, uvrščamo med posebne, klimatsko pogojene kraške oblike, nastale v posebnih morfoloških in geoloških razmerah. Tovrstne reliefne oblike so nastale v goratem kraškem svetu, ki je bil v pleistocenu večkrat prekrit z ledom. Povečini so izoblikovane na bolj uravnanih površinah ob razpokah in prelomih. Duo Lednice je na nadmorski višini 1.098 m, sklenjeni obod pa na 1.150 m, kar pomeni, da je Lednica globoka kar 52 m. Daljša os vrtače poteka v smeri S - J. Zaradi temperaturnega obrata in ekstremnih talnih razmer nastopa v vrtači vegetacijski obrat. Od dna proti vrhu si sledijo: pas rušja, pas smreke, ki proti vrhu prehaja v pas bukovo - jelovega gozda. Na dnu vrtače se sneg zadržuje vse leto.

V skrajnem zahodnem predelu krajinskega parka, na strmih dolomitnih pobočjih razgibanega grebena Malih Govcev, so avtohtoni sestoji črnega bora in predstavljajo glacialni relikt.

Na Poslušanju, značilni kraški planoti, se je ohranilo rastišče divjega petelina. Slovenija leži na skrajnem južnem robu naravne razširjenosti divjega petelina. Številčnost tega predstavnika gozdnih kur kot povsod po svetu tudi tu upada. Med vzroke gotovo spada tudi izkoriščanje gozdov in nenehno krčenje prvobitnosti ter s tem oženje njegovega življenjskega prostora. V okviru tega so posebno važna rastišča, kjer je petelin najbolj aktiven. Tu poteka parjenje, največkrat tudi gnezdenje, tu samec prepeva ipd. Uničenje rastišč prekinja kontinuiteto odnosa med populacijo in prostorom, čemur največkrat sledi izginotje vrste iz območja.

Pestra in svojevrstna flora z dinarskimi, alpskimi in submediteranskimi flornimi elementi je odraz specifičnih edafsko klimatskih razmer in pestre geološke zgradbe. Strma pobočja doline Idrijce in Belce ter stranskih hudourniških grap so rastišča številnih rastlinskih vrst. Med njimi je veliko botaničnih posebnosti, zlasti velja omeniti kranjski jeglič (*Primula carniolica* Jacq.) - slovenski endemit in avrikelj (*Primula auricula* L.). Tu uspevajo številne zavarovane vrste: poleg kranjskega jegliča in avriklja še lepi čevljev (*Cypripedium calceolus* L.), Clusijev svišč (*Gentiana clusii* Perr et Song.), bodika (*Ilex aquifolium* L.), krajnska lilija (*Lilium carniolicum* Bernh.), brstična lilija (*L. bulbiferum* L.), širokolistna lobodika (*Ruscus hypoglossum* L.) in tisa (*Taxus baccata* L.); okroglostna rosika (*Drosera rotundifolia* L.) ter številne druge. Zaradi svojevrstnih rastiščnih razmer uspevajo

Iz domače in tuje prakse

predstavniki alpskega rastlinja, ki so se tu verjetno ohranili še iz ledene dobe: avrikelj (*Primula auricula* L.), Clusijev svišč (*Gentiana clusii* Perr et Song.), dlakavi sleč (*Rhododendron hirsutum* L.), navadni slečnik (*Rhodothamnus chamaecistus* Bernh.), alpska mastnica (*Pinguicula alpina* L.). Osončena, topla pobožja pa so rastišča termofilne flore jesenčka: (*Dictamnus albus* L.), navadnega ruja (*Cotinus coggygria* Scop.), piramidaste zvončnice (*Campanula pyramidalis* L.) in drugih.

Doline Idrijce, Belce ter njenih stranskih grap s svojimi gozdnatimi pobožji ter grebeni s skalnimi stenami in vodotoki s čisto vodo so raznolik življenjski prostor za živali. Pestrost habitatov pogojuje veliko število živalskih vrst in razmeroma majhni povišini. Tu živijo medved, jelen, ris, divja mačka, divji petelin, gams in srnjad.

Celostna predstavitev parka ter zagotavljanje nadzora naravne in kulturne dediščine še nista ustrezno urejena. Območje parka potrebuje informacijsko točko za obiskovalce ter boljše opremljenost s pojasnjevalnimi tablami, ki nazorneje predstavljajo posamezne objekte. Gozdovi pokrivajo preko 95 odstotkov ozemlja parka, zato je v prihodnosti potrebna tudi predstavitev gozdne naravne dediščine ter stroke z dolgo tradicijo na tem območju.

VIRI

KORDIŠ, F., 1986. Idrijski gozdovi skozi stoletja.- Idrija, 1986, 112 s.

KORDIŠ, F., 1993. Gozdovi kot vir lesa za rudnik in prebivalstvo.- Idrijska obzorja, pet stoletij rudnika in mesta, s. 73-80.

Odlok o razglasitvi krajinskega parka Zgomja Idrija, 1993.- Ur. l. RS št. 11-25.

Društvene vesti

Gozdarski ples

Po nekaj letih prekinitve smo se v petek, 5. junija, na Bledu zbrali na gozdarskem plesu. Za uvod v ples je imela Zveza gozdarskih društev Slovenije občni zbor, dopolnjen s prikazom diapozitivov na temo Teden gozdov. V prostorih blejskega hotela Astorija, ki je bil naš gostitelj, smo ob zvokih skupine Aurora plesali do zgodnjih jutranjih ur. Večer so popestrile plesalke, ki so s svojimi nastopi dvignile na noge vse udeležence.

Kljub najavam v Gozdarskem vestniku in vabilom, se nas je zbralo le petinštirideset. Za udeležence je to pomenilo več prostora na stalno polnem plesišču. Toda, ali kot "stan" res nismo povezani niti v trenutkih, ko bi ob zabavi utrjevali stare vezi in snuli nove? Ostali "stanovi" imajo svoje plesne za osrednji dogodek, ki se ga spodobijo udeležiti. Tudi pripomba, da je Bled daleč, ne zdrži, ker se je edini par gorenjskih gozdarjev, kot gostiteljev, pripeljal iz "bližnjih" Železnikov. Upajmo, da so to začetne težave ponovnega oživljanja tradicije gozdarskih plesov. V letu 1999 bo Zveza gozdarskih društev Slovenije ponovno priredila gozdarski ples. Želim, da se bomo na prihodnjem zbrali gozdarji in zaposleni v gozdarstvu v večjem številu.

Jošt JAKŠA
tajnik ZGDS



Nastop plesalk hi prav tako zaslužil močnejši aplavz (Foto: J. Jakša)