



DOLENJSKI GOZDAR

glasilo delavcev
gozdnega gospodarstva
novo mesto

letnik XV

december 1978

št. 4

Srečno novo leto!

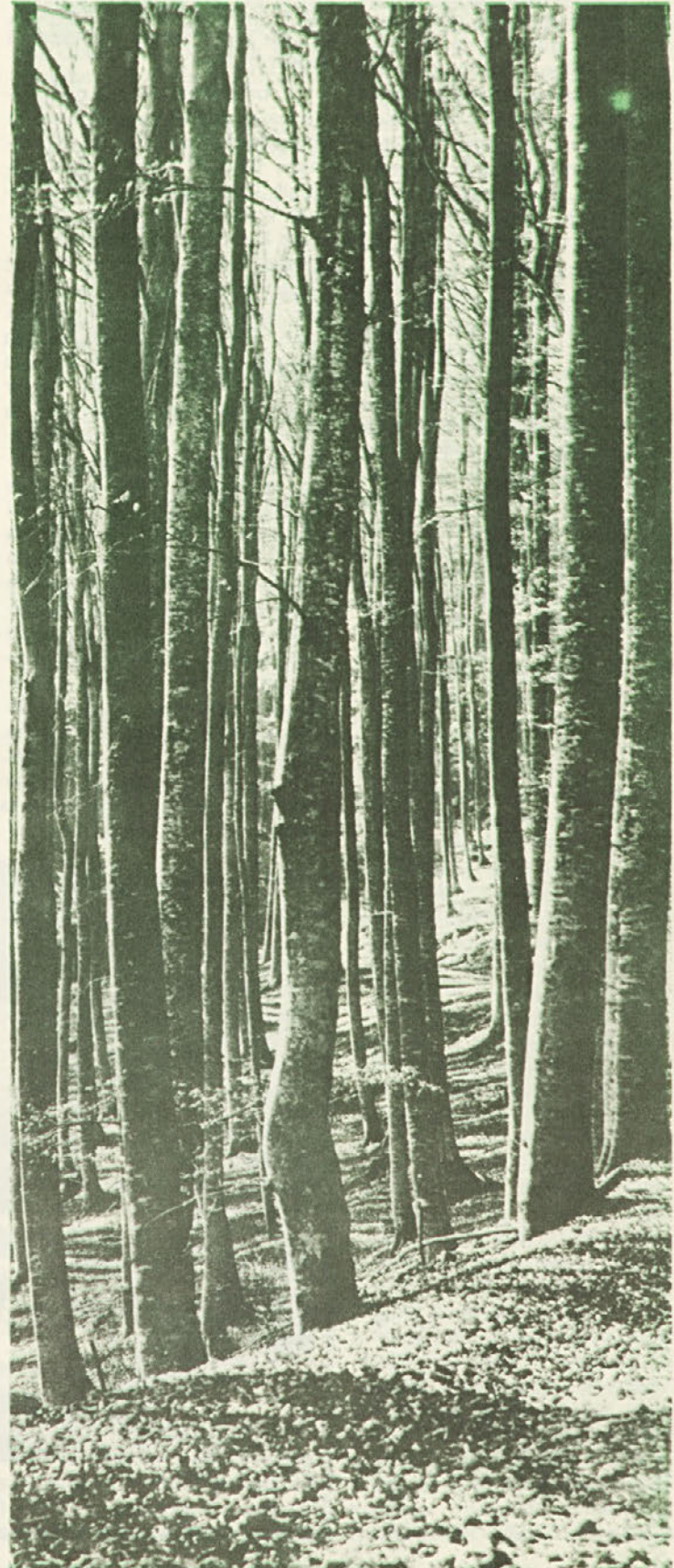
Izteka se leto 1978. Predno bomo začeli obračati liste kolektarja za novo leto 1979, je po stari navadi najbolj primeren čas, da napravimo nekakšno bilanco, pri čemer ugotavljamo, kakšno je bilo naše delo v preteklem letu in kakšne naloge nas čakajo v novem letu.

Staro leto 1978 je minilo v znamenju partijskih, sindikalnih in mladinskih kongresov, ki so vsi po vrsti temeljito analizirali naš dosedanji družbeni razvoj in dali smernice za še bolj poglobljeno in pristnejšo vsebino socialističnih samoupravnih družbenih odnosov, ki so dobili svoje temelje z novo ustavo in z zakonom o združenem delu. Lahko smo ponosni, da smo dosegli tak razvoj družbenih odnosov. Toda če hočemo, da bomo dosegli še vse tisto, kar je zapisano v kongresnih resolucijah in v drugih aktih, se bomo morali še močno potruditi in si na vsakem koraku prizadevati, da bodo črke na papirju zares postale sestavni del naše vsakdanje prakse, našega življenja in dela. To je zelo zahtevna naloga, kateri pa bomo kos samo takrat, če bo zavest slehernega delov-

nega človeka prežeta z idejami samoupravnega socializma in če bomo pri svojem delu znali z enako odgovornostjo prevzemati pravice in dolžnosti, ki iz tega dela izvirajo. Tudi v naši delovni organizaciji je bilo preteklo leto v marsikaterem pogledu vsebinsko zelo pestro. Na referendumih smo sprejeli vrsto samoupravnih aktov in tako v skladu z zakonom o združenem delu postavili trdne okvire za naš nadaljnji razvoj. Če smo dovolj odkriti, potem moramo priznati, da so vsi ti akti oziroma samoupravni sporazumi sami po sebi več ali manj samo formalnost in da bomo morali visoko zavahati rokave, če jih bomo hoteli dosledno preliti s papirja v življenje. Pri tem se bomo morali otresti starih navad in odločno presekati vse tiste silnice, ki zavirajo napredek. V prvi vrsti se bomo morali posvetiti doslednemu nagrajevanju po vložnem živem in minulem delu, kajti le na ta način bomo ob varčevanju in hitrejšem uvajanju novih tehnologij v proizvodnji lahko bistveno dvignili storilnost, ki edina lahko pomni za vse nas večji in boljši kos kruha. Odločilno vlogo bodo pri tem morale odigrati tudi družbenopolitične organizacije.

Tako kot za delavce, ki združujejo svoje delo v naši delovni organizaciji, je poglobljanje samoupravnih odnosov pomembno tudi za lastnike gozdov. S formiranjem novih oblik samoupravljanja preko skupščin lastnikov gozdov je bil narejen korak naprej. Lahko rečemo, da so naše temeljne organizacije kooperantov kar zaživele. Seveda bomo morali tudi v bodoče njihovem razvoju posvečati več pozornosti, če hočemo, da bomo uresničili določbe srednjeročnega plana in samoupravnega sporazuma o temeljih plana gospodarjenja z gozdovi in o osnovah za usklajevanje razvoja gozdnega in lesnega gospodarstva v obdobju 1976–1980 tudi v zasebnem

(Nadaljevanje na 40. str.)



Najlepši bukovi gozdovi so na Dolenjskem. . . (Foto: M.Pfeifer)

Lep zgled

Gozdni delavec — sekač TOZD Gozdarstva Podturn Franc Murn je v 16 delovnih dneh ali 126 urah posekal 462 m³ lesa iglavcev. To je povprečno 28,87 m³ na dan.

Norma za posek in izdelavo iglavcev v tem oddelku je bila 12,32 m³ na dan, kar pomeni preseganje norme za 134%. Zaradi primerjave naj povem, da je letno poprečje na enega sekača okrog 1300 m³.

Tovariš Franc Murn dela v sečnji več kot 20 let; njegovo delo je tako po kvaliteti kot po kvantiteti visoko nad poprečjem in nam mora biti zato vsem za vzor.

Ing. NIKO GOLEŠ

Srečno novo leto 1979!

(Nadaljevanje z 39. str.)

sektorju. Za tega vemo, da smo glede izkoriščanja etata in bioloških vlaganj nekoliko v zaostanku.

Gospodarjenje z gozdovi dobiva nove dimenzije, ki se ne tako kot do nedavnega začnejo in končajo samo pri pridobivanju lesne surovine, ampak so precej širše in bolj zahtevne. Gozdovi dobivajo vedno večjo vlogo pri varstvu zdravega naravnega človekovega okolja, zaradi česar se bomo morali gozdarji, ki v dolenskem območju gospodarimo z dobro polovico vseh površin, bolj aktivno vključevati v procese prostorskega planiranja. Če bomo pri tem stali ob strani, nas bodo prehiteli drugi, ki bi zaradi nepoznavanja vloge gozdov v narodnem gospodarstvu lahko storili usodno in nepopravljivo napako.

Trdnejša dohodkovna povezanost med gozdarji in lesno industrijo na eni in še v večji meri med lesno industrijo v območju na drugi strani je pogoj za čim racionalnejše izkoriščanje lesne surovine. Taka potreba je prišla v preteklem letu zlasti do izraza pri lesu iglavcev, katerega glede na obstoječe kapacitete predelovalne industrije v območju primanjkuje. Izhod iz takega stanja je možen samo v čim tesnejši povezavi predelovalcev lesa in v skupnih naložbah le-teh in gozdarjev pri gradnji mehanizirane skladišča lesa, ki ne bi omogočalo samo racionalno izkoriščanje lesne mase, ampak bi pomenilo tudi humanizacijo težkega dela v gozdu. Taka povezanost bi omogočala hkrati tudi racionalnejše izkoriščanje naše mehanizacije, zlasti prevoznega parka, s katerim smo zaradi zastarelosti in restrikcij pri uvozu imeli v preteklem letu precejšnje težave.

Skrb za boljše življenjske in delovne razmere in za varnejše delo naših delavcev mora še naprej ostati prioritarna naloga slehernega delavca v naši delovni organizaciji, če se hočemo otresti očitkov, da smo „tovarna invalidov“. Novi delavski dom, ki smo ga v preteklem letu odprli v Črmošnjicah, topli obroki hrane, prevozi na delo in z dela so res bistveno pripomogli k dosegi postavljenih ciljev v samoupravnem sporazumu o življenjskih in delovnih pogojih delavcev v gozdarstvu Jugoslavije, vendar se s tem še ne smemo zadovoljiti. Več bomo morali narediti na področju tehnologije dela in jo skupaj s primernim delovnim orodjem prilagoditi večji humanizaciji

dela. Prav tako bomo morali razvijati stranske dejavnosti in omogočiti starejšim delavcem lažje delo. Na tem področju so pri izkoriščanju stranskih gozdnih proizvodov in pri urejanju okolja (hortikultura) že vidni določeni rezultati. K razvijanju stranskih dejavnosti spada brez dvoma tudi oplemenitenje takih lesnih sortimentov, ki za druge predelovalce niso interesantni, ali pa njihovo izdelavo zahteva tržišče. Sem spada obtesovalnica v Straži in žaga v Pogancih, ki sta v preteklem letu dosegli lepe rezultate.

V preteklem letu je naša delovna organizacija preko svojih temeljnih organizacij združenega dela in kooperantov dosegla lepe uspehe pri sodelovanju s krajevnimi skupnostmi v vseh 5 dolenskih občinah, kjer gospodarimo z gozdovi. Največ sadov je tako sodelovanje rodilo pri gradnji in obnovi cest in poti. Za primer naj služi cesta Gabrije — Krvavi kamen in cesta Preloge—Plešivica. Prva bo v večji meri odprla Gorjance za turistične in rekreativne namene, druga pa bo poleg ostalega omogočila tudi postavitev novega TV pretvornika. Pri vsem tem je treba poudariti, da so tudi lastniki gozdov močno zainteresirani za gradnjo gozdnih cest, saj so v ta namen pripravljeni prispevati iz ustvarjenega dohodka pri TOK in s pristoječim delom. Najvišje občinsko priznanje — plaketo mesta Novo mesto za leto 1978, ki ga je naša delovna organizacija dobila ob praznovanju občinskega praznika občine Novo mesto za uspešno gospodarjenje (sodelo-

vanje s KS, biološka vlaganja v gozdove in razvijanje samoupravnih odnosov med lastniki gozdov, nam mora biti spodbuda, da bomo s takim delom in s takim sodelovanjem v bodoče še temeljiteje nadaljevali.

Velik odmev v širši javnosti je v preteklem letu imela organizacija 7. republiškega in 16. zveznega tekmovanja gozdarjev, ki sta bili v septembru v Novem mestu. Ob tej priložnosti smo dolenski gozdarji, ne samo z organizacijo tekmovanj, ampak tudi s spremljajočimi prireditvami in posvetovanji pokazali, da lahko s požrtvovalnim delom in z dobro organizacijo dostojno predstavimo javnosti gozdarsko dejavnost v celoti.

Lahko bi še našteval naše uspehe in napake v preteklem letu ter hkrati nakazal še več nalog, ki nas čakajo v prihodnjem letu, toda zdi se mi, da sem uspel naštetih najbistvenejše. Zato naj ob koncu zaželim vsem delavcem v naši delovni organizaciji čim več osebne sreče, zdravja in zadovoljstva v novem letu 1979!

Ing. JOŽE PETRIČ

„Ponosni smo lahko na tisto, kar smo dosegli, to pa se ne kaže le v podatkih o materialni proizvodnji in v statističnih indeksih. Našo največjo pridobitev pomenijo novi socialistični samoupravni družbeni odnosi, sva boda, humano demokratično ozračje in praksa v javnem življenju, možnost delovnega človeka, da odloča o pogojih in sadovih svojega dela ter razvija svoje ustvarjalne moči.“

TITO

Leta 1974 so se v Franciji v gozdovih iglavcev močno razmnožili mali in srednji smrekov lubadar (smrekov pisar), mali jelov šestrozobi smrekov in veliki macesnov lubadar. Leta 1976 se je že posušilo veliko dreves. Proti zalubnikom se borijo enako kot pri nas: posekajo napadena drevesa in jih olupijo. Ali mi s preprečevalnimi ukrepi dovolj skrbimo, da bi se škodljivci tudi pri nas ne razširili preveč?

Strokovnjak iz Turčije

Naše gozdno gospodarstvo je obiskal dr. Yasar Şimşek, vodja oddelka za genetiko na inštitutu v Izmitu. Strokovnjaka iz Turčije je spremljal dr. Janez Božič, ki je z dr. Şimşekom sodeloval ves mesec dni, kolikor je bil le-ta na strokovnem izpopolnjevanju v Sloveniji.

Po razgovoru pri direktorju ing. Jožetu Petriču, kjer se je gost zanimal za razmere v gozdarstvu in za organizacijo podjetja, si je ogledal še nasade ig-

lavcev na Vahti in Mlakah. V obeh nasadih je občudoval bujno rast, še zlasti pa ga je zanimal zeleni bor, kajti v Turčiji s tem borom nimajo toliko izkušenj kot z drugimi.

Dr. Şimşek nam je pravil tudi o velikopoteznih načrtih pogozdovanj v Turčiji. Od skupno 18.000.000 ha gozdov jih je približno ena tretjina visokih, tretjina nizkih in prav tako tretjina grmišč. Naložili so si nalogo, da grmišča spremenijo v donosne gospodarske gozdove. Po načrtu predvidevajo 100.000 ha pogozditev na leto, kar pa jim bo uspelo samo, če bodo čimveč priprave tal in saditve opravili s stroji. Od svetovne banke so dobili 52 milijonov dolarjev kredita za nakup strojev pod zelo ugodnimi pogoji (obresti 2,5%). Načrt je sestavljen za 20 let. Denar za dela v prvih petih letih je že zagotovljen iz proračuna.

V gozdovih Turčije je največ borov, bukve in jelke. Pogozdujejo pa sedaj na enem področju s pinus brutia (70%), pinus maritima (20%) in pinus nigra (10%), na drugem pa s pseudotsugo taxifolio (30%), pinus nigra 50% in z drugimi bori 20%. V višjih legah pogozdujejo pinus contorta. V nižjih legah do 500 m n. v. kot topola hitro raste pinus radiata, ki pa ima velikega sovražnika v Evetria buoliana (borov zavijač).



Kotiček na vrtu z brezovo mizo in klopmi, z lesom tlakovan in ograjen z brezovimi oblicami (hortikulturna razstava v Ljubljani septembra 1978, foto: Alojz Serini).

V skladu z določili zakona o varstvu pri delu in zahtevo republiškega inšpektorja dela so delavski sveti TOZD naše delovne organizacije pooblastili za opravljanje nalog s področja varstva pri delu sledeče sodelavce:

TOZD „Gozdarstvo“ Novo mesto: Bajt Mirko, gozdarski tehnik, pomočnik vodje TOZD; TOZD „Gozdarstvo“ Podturn: Goleš Niko, dipl. ing. gozdarstva, pomočnik vodje TOZD;

TOZD „Gozdarstvo“ Črnomelj: Rade Jože, gozdarski tehnik, pomočnik vodje TOZD;

TOK „Gozdarstvo“ Novo mesto: Adolf Štor, dipl. ing. gozdarstva, pomočnik vodje TOK;

TOK „Gozdarstvo“ Črnomelj: Tesari Angelbert, gozdarski tehnik, revirni gozdar pri TOK;

TOK „Gozdarstvo“ Trebnje: Falkner Jože, dipl. ing. gozdarstva, vodja TOK;

TOZD „Gradnje“: Jurečič Alojz, gradbeni delovodja pri TOZD.

Navedeni sodelavci so se v oktobru udeležili pripravljalega tečaja za opravo predpisane strokovnega izpita iz varstva pri delu, ki ga je organiziral zavod SRS za varstvo pri delu Ljubljana. Po programiranem nadaljnjem študiju strokovne literature in predpisov iz področja varstva pri delu so 16. 11. 1978 opravljali pred izpitno komisijo republiškega inšpektorata dela strokovni izpit in ga vsi uspešno opravili. Vsem iskreno čestitamo z željo, da bi bili na področju varstva pri delu čim bolj uspešni!

Pri TOZD „Gozdarstvo“ Straža in pri TOZD „Gozdar-

Varstvo pri delu

stvo“ Črnošnje pa žal še niso ustrezno rešili vprašanje pooblaščenega delavca za varstvo pri delu. Upamo, da bodo kadrovske težave kmalu in uspešno prebrodili.

Ker je delovno področje in organizacija dela pooblaščenega delavca za varstvo pri delu TOZD v splošni varnostni zakonodaji dokaj skopo ali pa posplošeno opredeljeno, pripravila komisija za varstvo pri delu pri poslovnem združenju v Ljubljani predlog opredelitve nalog teh delavcev ter organizacije dela in povezovanja s službo varstva pri delu delovne organizacije. Na podlagi tolmačenj republiškega inšpektorata dela je komisija doslej pripravila delovni osnutek tega predloga, iz katerega pa ni mogoče še nič dokončnega povzeti.

Predpisi o varstvu pri delu

Komisija za varstvo pri delu pri poslovnem združenju gozdnogospodarskih organizacij Slovenije v Ljubljani se je v zadnjem času posvetila predvsem strokovnim zadevam v zvezi z urejanjem varstva pri delu v samoupravnih aktih TOZD in DO gozdarstva Slovenije.

Po zamišljenem enotnem konceptu ureditve varstva pri delu v gozdarstvu Slovenije bi to področje urejali sledeči predpisi in navodila:

a) pravilnik o varstvu pri delu v gozdarstvu Slovenije. Predlog tega pravilnika, ki vsebuje na-

tančno opredeljene splošne varnostne norme, je že v postopku sprejemanja pri zakonodajalcu.

b) Samoupravni sporazum o združevanju dela delavcev v TOZD (ustrezen del).

c) Samoupravni sporazum o združitvi TOZD v delovno organizacijo (ustrezen del).

č) Pravilnik o delovnih razmerjih TOZD in DS. Ob ustreznih dopolnitvi s področja varstva pri delu naj bi odpravili sedanji poseben SS o varstvu pri delu v okviru DO.

d) Pravilnik o varstvu pri delu DO ali pravilnik o varstvu pri delu TOZD.

e) Statut TOZD in DO (ustrezen del).

f) Nekateri posebni pravilniki, ki obravnavajo npr. varstvo pred požarom, ravnanje z razstrelilnimi sredstvi oz. z nevarnimi snovmi ipd.

g) Razni drugi samoupravni akti TOZD in DO, ki morajo nujno vsebovati tudi določila s področja varstva pri delu (npr. pravilnik o razvidu del oziroma nalog v DO, pravilnik o disciplinski in odškodninski odgovornosti delavcev itd. (ustrezen del).

h) Navodila za varno delo pri opravljanju nekaterih dejavnosti v gozdarstvu (npr. za destilamo, za žagarske obrate, tesalnico lesa, za sečnjo itd.) ali pri posameznih delih in opravilih (delo z nakladalniki, s traktorji, z buldožerji, z žičnimi spravilnimi napravami, s strupi itd.).

Navodila za varno delo ne spadajo med samoupravne akte,

temveč jih dopolnjujejo s podrobnimi strokovno tehničnimi normami. Izda jih lahko npr. služba varstva pri delu, komisija za varstvo pri delu, določena strokovno tehnična komisija ipd.

Komisija za varstvo pri delu pri PZ GGOS je pregledala sedanjo zelo pestro interno varnostno zakonodajo v številnih samoupravnih aktih TOZD in DO gozdarstva in nato, v skladu z novo splošno zakonodajo in z opisanim konceptom normativnega urejanja varstva pri delu, pripravila tipske osnutke besedil s področja varstva pri delu za samoupravne akte označene pod tč. b, c, č, in d. Razen tega je pričela obravnavati tisti del pravilnika o razvidu del ziroma nalog v TO, ki se nanaša na varstvo pri delu ter s pripravo tipskega pravilnika o varstvenih ukrepih pri ravnanju z razstrelilnimi sredstvi oz. z nevarnimi snovmi.

Zdravstveni pregledi

Uvodna organizacija obdobjih zdravstvenih pregledov za okrog 350 delavcev TOZD in TOK je za nami. Po zadnjem dogovoru bo dispanzer za medicino dela v Ločni pričel s pregledi že 11. decembra in ne 18. decembra, kot je bilo prvotno predvideno. Ker je uporaba snega pri ugotavljanju morebitnih vibracijskih obolenj delavcev z motornimi žagami najbolj učinkovita, je treba „ugodne snežne razmere“ pravočasno izkoristiti. O rezultatih pa – po pregledih.

Beneficirana zavarovalna doba

Strokovna komisija za beneficirano zavarovalno dobo pri skupnosti pokojninskega in invalidskega zavarovanja v SR Sloveniji mora spremljati delovne in življenjske razmere delavcev, ki jim je bila priznana beneficirana zavarovalna (delovna) doba. Zaradi tega terjajo od vseh gozdnogospodarskih organizacij v Sloveniji podatke o življenjskih in delovnih razmerah gozdnih delavcev – sekačev v teku zadnjih štirih let.

Zbrani podatki kažejo, da se življenjske in delovne razmere teh delavcev sicer izboljšujejo, vendar pa še vedno obstajajo številne objektivno dane negativne razmere, ki kažejo, da beneficirane zavarovalne dobe še ne bo mogoče kmalu ukiniti. Še vedno obstaja velika nevarnost poklicnih obolenj in poškodb pri delu, pa tudi obolenj v zvezi s poklicem, kar vse se končno pokaže v dokaj visoki stopnji invalidizacije teh delavcev in v predčasnih upokojitvah.

BOGOMIR ŠPILETIČ, varn. ing.

Pospeševanje kmetijstva

Na 5. seji zbora krajevnih skupnostih občinske skupščine Novo mesto so delegati sprejeli osnutek samoupravnega sporazuma o ustanovitvi samoupravne interesne skupnosti (SIS) za pospeševanje kmetijstva v občini Novo mesto.

Podpisniki sporazuma so skupščina občine Novo mesto, kmetijske zadruge, kmetijska zemljiška skupnost, Pivovarna Union, Ljubljanske mlekarnice, Emona Dolenjka, Mercator, Krka – tovarna zdravil, Novoles, Žito Ljubljana, lovske družine, Veterinarska postaja,

Vodnogospodarsko podjetje Novo mesto in kmetijski šolski center Grm.

Gozdno gospodarstvo pristopa k sporazumu s TOZD Gozdarstvo Novo mesto, Straža, Podturn in s TOK Novo mesto.

Skupnost naj zagotovi hitrejši napredek kmetijstva za skladnejši razvoj celotnega gospodarstva občine in omogoči urejevanje socialnih problemov.

Najpomembnejše naloge kmetijske pospeševalne službe, ki jo bodo sofinancirali in izvajali podpisniki sporazuma, so:

– boljše izkoriščanje zemljišč (komasacije in melioracije),

– večanje produktivnosti dela z uvajanjem sodobne tehnologije in organizacije

dela v družbenem in zasebnem delu kmetijstva,

– spodbujanje združevanja dela in sredstev med podpisniki ter v okviru zadruga in obratov za kooperacijo in sicer z organizacijo proizvodnih in strojnih skupnosti,

– izobraževanje kmetovalcev,

– druge, za razvoj kmetijstva pomembne pospeševalne naloge.

Po načrtu bo potrebno za pospeševanje kmetijstva 3.496.800 din.

TOZD Gozdarstvo Novo mesto, Straža in Podturn ter TOK Gozdarstvo Novo mesto naj bi prispevali v sklad 0,1 % od svojega dohodka ali skupno 95.569 din.

Spomeniki NOB in naše nove naloge

8. novembra 1978 je bil v sejni dvorani našega gozdnega gospodarstva skupni sestanek predsedstva odbora za varstvo spomenikov NOB v Rogu, ki so ga zastopali tov. Franc Leskošek-Luka, ing. Niko Rihar in Marjan Pureber, ter predstavnikov našega podjetja. Pogovor je tekel o dosedanjem in prihodnjem delu v zvezi z varstvom teh spomenikov.

Tov. Leskošek, ki je bil od vsega začetka pobudnik vseh akcij za očiščenje Baze 20 in obeh bolnic sedanjemu mlajšemu rodu in našim znanjem, je pohvalil delo gozdarjev in ostalih na tem področju. Podpisnikov samoupravnega sporazuma je veliko, toda glavno breme nosimo vendarle mi, saj ležijo ti objekti sredi naših gozdov. Izrekel nam je tudi popolno zaupanje glede gospodarjenja z zaščitenimi sestoji. Prepričan je, da bomo znali očuvati prvobitnost okolja, v katerem

so bili postavljeni tako pomembni objekti iz NOB. Strinjali se je zlasti z našo zamisljivo, kako preprečiti propadanje gozda zaradi številnih obiskovalcev, kako omogočiti naravno obnovo in zaščititi umetne pogojitve jelke in bukve v že nastalih prazninah.

Kot je znano, gospodarji GG Novo mesto z zaščitenimi gozdovi na podlagi odloka in samoupravnega sporazuma o varstvu spomenikov NOB. Potrebna dela uredi TOZD „Gozdarstvo“ Podtun in Črmošnjice. To gospodarjenje se je dolga leta omejevalo na sanitarne sečnje (sušice, podrtice), vzdrževanje grobišč, cest ter številnih manjših uslug. Zadnji dve leti smo bili zadoženi še za izgradnjo krožne poti z ograjo, postavitev smerokazov in pogojitve praznin.

Vzdrževanje vseh stavb in drugih objektov pa je bila naloga posebne vzdrževalne skupine pod vodstvom dolgoletnega oskrbnika in vodiča tov. Lojzeta Murna.

Zaradi prehudega bremena in bolehnosti tov. Murna je predststvo predlagalo, da bi v letu 1979 vsa ta dela prevzelo gozdno gospodarstvo Novo mesto. Naši predstavniki so predlog sprejeli. Povzeto po zapisniku s tega sestanka bi bile dodatne naloge sledeče:

Naše dodatne naloge za čuvanje Baze 20

Gozdno gospodarstvo naj izdela predlog o razdelitvi gozdov v sedaj zaščitenem pasu (ki meri po novi izmeri v GG enoti Poljane kar 114 ha) v dve skupini: ožje in širše področje. V ožjem področju, ki naj zajema neposredno okolico objektov, obiskovalcem najbolj vidno, je dovoljeno gospodarjenje po predpisih, ki veljajo za zaščitene gozdove. V širšem območju pa bo dovoljeno gospodarjenje po gozdarskih načelih. Dovoljena bo torej tudi sečnja, (ki je že nujno potrebna), vendar v okviru trajnosti gozdov. Premaknila naj bi se tudi meja zaščitnega pasu, ki sedaj poteka po glavni dohodni poti k Bazi 20, začeni pri Lukovem domu (med oddelkoma 46. in 45).

2. Gozdno gospodarstvo postavi še preostale smerokaze.

3. Gozdno gospodarstvo pripravi na mestih, kjer so stali razni objekti v času NOB, primerna kamenita obeležja (skale). Na posebno ploščo naj se napiše, za kakšen spomenik gre. Besedilo pripravi predststvo. Plošča naj bo vzdana v skalo.

4. Gozdno gospodarstvo bo obnavljalo in vzdrževalo vsa pota in steze do spomenikov in naravnih znamenitosti v Rogu.

5. Vzdrževali bomo vse objekte (barake, stavbe, bunkerje, spominska obeležja) na celotnem območju Roga, vključno Stare žage.

6. Gozdarji bomo nadzorovali vzdrževanje grobišč; čiščenje bodo na našo pobudo opravljale šole.

7. Prevzeli smo čiščenje prostorov ob spominskih objektih in poteh, ki vodijo k njim (čiščenje prostora ob Lukovem domu in bližnjega parkimega prostora opravi tovarna zdravil Krka).

8. Skrbeli bomo za zimsko vzdrževalna in preventivna dela (odmetavanje snega s streh vseh stavb).



Ive Šubic: Razgovor

9. Predststvu se mora vsako leto do 30. novembra predložiti predlog količinskega in finančnega načrta del pri vzdrževanju spomenikov in naravnih znamenitosti.

10. Gozdno gospodarstvo naj še naprej tesno sodeluje z vsemi podpisniki sporazuma, ki so sprejeli določene naloge pri urejanju zadev (GG Kočevje, Novoles, Krka).

11. Gozdno gospodarstvo Novo mesto mora do konca novembra pripraviti osnutek posebnega sporazuma o prevzemu dogovorjenih nalog in obojestranskih obveznosti.

Razumljivo je, da bodo vsa dela, ki jih bomo opravljali v dogovoru s podpisniki sporazuma, plačana iz sredstev, ki jih ti združujejo v ta namen. Gozdno gospodarstvo Novo mesto naj bi pri tem prispevalo le svoj delež.

Naloge, ki so pred nami, niso majhne. Potrebno bo vložiti mnogo naporov, da jih bomo uspešno opravili. Rezultati pa bi nam morali biti v zadovoljstvo, da aktivno sodelujemo pri ohranjanju spomenikov naše slavne preteklosti.

Ing. SLAVKO KLANČIČAR



794 PREBIVALCEV NA ENEGA ZDRAVNIKA

Leta 1976 je prišlo v Jugoslaviji po podatkih Zveznega zavoda za zdravstveno varstvo na enega zdravnika 794 prebivalcev. Po republikah je to stanje še precej različno; tako je prišlo v Bosni in Hercegovini na enega zdravnika v tem letu 1200 prebivalcev, v Črni gori 1119, na Hrvaškem 662, v Makedoniji 899, v Sloveniji 624, v Srbiji pa 765 (od tega na ožjem območju Srbije 669, na Kosovem 2299 in v Vojvodini 699).



Varstvo gozdov pred požari

Sedaj je že čas, da se temeljito pripravimo za uspešno varstvo gozdov pred požari. Najpogosteje namreč nastajajo požari od januarja do aprila. Skrb za varstvo pa ni samo stvar delavcev gozdnega gospodarstva, temveč prav tako lastnikov gozdov in vseh drugih občanov. Predvsem bomo morali urediti dobro opazovanje in hitro obveščanje, od česar je bistveno odvisno, kakšen obseg bo zavzel požar in koliko bo škoda.

Delavci gozdnega gospodarstva naj bi obnovili znanje o gozdnih požarih in o tem, kako jih je treba gasiti. Ker je najpogostejši vir gozdnih požarov požiganje suhe trave in grmovja, lahko za preprečevanje še posebno veliko naredi kmetje — lastniki gozdov sami s tem, da s požiganjem v bližini gozda sploh prenehajo. Vodje TOZD in TOK gozdarstva, ki so v primeru požara tudi vodje gašenja, bodo pred nevarnim obdobjem preverili, kdo je zadolžen za opazovanje in obveščanje o požarih in v najbolj ogroženih področjih in v kritičnem času poskrbeli za čuvanje gozdov.

Gozdarji in učitelji naj bi za varstvo gozdov pred požari navdušili mladino, pa tudi za člane krajevne samozaščitne je ta naloga zelo pomembna in odgovorna.

Dejstvo, da sedaj dve leti ni bilo veliko gozdnih požarov, nas ne sme uspavati. Ob suhem, sončnem, vetrovnem in razmeroma toplem vremenu se namreč nevarnost požarov izredno hitro stopnjuje. Pripraviti pa se moramo tako temeljito, da bomo obvarovali gozdove tudi ob takih izrednih razmerah.



Ne kuri v gozdovih

Vtisi z ekskurzije po Belgiji

(Četrtek, 21. sept.)

Na skrajnem vzhodu Belgije, na meji z Nemčijo in Luksemburgom so Ardeni, do 600 m visoko pogorje. Cilj tega dne je bilo prirodno zaščiteno področje „Hohen Vennis“.

Gledano iz Genta, našega stalnega bivališča, se nam je obetala najdaljša vožnja. Zato smo se pri zajtrku zbrali že ob 6.30. Če upoštevam, da smo zaradi uskladitve z belgijskim časom pomaknili prvi dan naše ure za 60 minut naprej, kar zgodnja ura.

Že med vožnjo z avtobusom smo slišali, da ta leta 1957 zaščiteni prirodni park meri 4180 ha. Večidel je v državni lasti. Obsega pa barja raznih oblik (šotišča, ločje, resišča), nadalje siromašne pašnike, posamezne bukovke, brezove in jelšove loge ter sistematične smrekove nasade.

V kraju Eupen so nas že čakali trije posrečeni in simpatični gozdarji v temno zelenih oblekah in s klobuki širokih krajev. Bili so zelo sproščeni in z njimi ni bilo težko vzpostaviti pristranskega stika.

Najprej so nam pokazali gosencinar – cisterno za gašenje požarov, opremljen z brizgalno, ki je, kot smo videli, nesla zelo daleč. Vozilo je bilo zelo široko, zaradi majhnega površinskega pritiska pa se lahko giblje tudi po manj trdnih tleh. Ob množici izletnikov je nevarnost požarov zlasti v mesecih marec – maj tu zelo velika.

Na hitro smo si ogledali priložnostni kamnolom, potem pa krenili v lep, umetno osnovan smrekov drogovenjak. Kot je povsod običaj, so nam posredovali vse taksacijske podatke. Dejstvo, da spravilo lesa opravijo s konji, je bilo za nas presenečenje. Se bolj pa pojasnilo, da kupci prevzamejo les na panju. Cena za 1 m³ iglavcev na stoječem (gradbeni, jamski les) znaša 600 frankov ali okoli 360 din. Gozdarji drevje le odkažejo in kontrolirajo, če ni kaj preveč posekanega. Vse ostale faze so delo kupcev. Vse kaže, da je lepo biti v Belgiji gozdar. Prav tisti dan je bila v Eupnu javna licitacija za les, ki poteka za naše pojme na zelo nenavaden način. Gozdarji postavijo najvišjo ceno in to potem spuščajo toliko časa, dokler se ne oglasi prvi kupec. Od tega je potem les dokončno.

Po cesti smo se pomaknili malo naprej. Če nas ne bi gostitelji opozorili na to in če ne bi zagledali na nekem parkirnem prostoru planincev s težkimi čevlji, se sploh ne bi zavedali, sa smo že na vrhovih Ardenov. Pri lični gozdarski koči so nam v kratkem predavanju pojasnili nastanek barij in šotišč.

Po končani zadnji ledeni dobi v davni preteklosti zemlje so ostali na tej višini številni manjši ledeniki jajčaste oblike, takoimenovani Pingosi. Končno so se stopili tudi ti in nastala so barja s tipično vegetacijo (mahovi), ki se je spreminjala v šoto. Ta proces teče še danes.

Vendar večino barij, kot naslednja faza, že zarašča drugo rastlinstvo (borovnica, brusnica, vresa). Globina šote je povprečno 3 m, ponekod tudi 7 m. Takih barij imajo v Ardenih nekaj tisoč ha.

Podali smo se čez eno takih barij. Povedali so, da meri 300 ha. Zaradi goste megle pa se ni videlo nikamor in nismo imeli prave predstave. Seveda je prosto sprehanje po tem področju lahko zelo nevarno. Zato vodi čez barje dobro ozna-

čena, ozka steza, večinoma zgrajena iz lesenih brun. Če si slučajno stopil z nje, se je daleč naokoli zatreslo. Pokazali so nam tudi majceno žužkojedno rastlino. Spada v isti rod kot naša rosika, ki prav tako lovi žuželke. Pripomnil bi še, da so barja zelo zakisana in precej revna z mineralnimi snovmi.

Barja bi vsak pričakoval v nižinah. Pri nas v Sloveniji imamo podobna barja, seveda miniaturnih razsežnosti na Pohorju.

Po asfaltni cesti, ki pelje tudi čez pregrado akumulacijskega jezera hidrocentrale, smo se spustili spet v Eupen. SLAVKO KLANČIČAR

22. 9. 1978. Program četrtega dne ekskurzije je bil:

1) dopoldne ogled gozdne posesti princa Marode v Westerlo, in

2) popoldne ogled arboretuma de Belder v Kalmthoutu.

Gozdna posest princa Marode

Skupna posest princa Marode obsega 1800 ha, od tega 1200 ha gozda in 600 ha poljedelskih površin. Gozd se razprostira na revnejših peščenih, manj rodovitnih tleh, ki so ponekod glinasta in preveč mokra.

Gozdna posest je pomembna iz več vidikov:

1) povezuje gozdno in kmetijsko posest;

2) je primer intenzivnega gospodarjenja. Tu so bili prvi poizkusi pogozdovanja s korziškim borom, intenzivno negujejo in poizkusno redčijo sestoje;

3) kaže dobre uspehe gospodarjenja na slabih tleh;

4) je primer gozdnega gospodarjenja, ki služi proizvodnji lesa in rekreaciji;

5) je primer dobrega sodelovanja med privatno posestjo in javnostjo – družbo.

Pri gospodarjenju z gozdovi princa Marode se srečujejo z različnimi težavami. Rentabilnost proizvodnje lesa je zelo nizka in je odvisna od mnogih činiteljev, od katerih so najvažnejši sledeči:

1) intenzivna nega predstavlja dolgoročno investicijo, zato je zanjo malo denarja.

2) Les iz redčenja ne gre dobro v prodajo.

3) Stroški gospodarjenja se večajo. Večajo se osebni dohodki in socialne dajatve, nasprotno temu pa so cene lesa zelo stabilne. Spremenile se niso že od leta 1960.

Zaradi revnih tal je potrebno gnojenje. Da bi peščena tla izboljšali, jih preorjejo po končanem poseku in jih s tem prezračijo. Ugotovili so, da je ta ukrep koristen. Gnojijo z umetnimi gnojili, vendar le na zelo slabih tleh in le v prvih letih po saditvi.

Naravno pomlajevanje je slabo, oziroma ga skoraj ni, zato pomlajujejo s setvijo in sadnjo. Sejali so prej 3,5 kg/ha, sedaj pa 2 kg/ha. Sadili so prej v razdaljah 1,5 x 1,5 m sedaj pa na 2 x 2 m do 2,5 x 2,5 m in s tem zmanjšujejo investicijske stroške.

Sejejo ali sadijo največ korziški bor, rdeči bor in japonski macesen.

Najbolj uspeva korziški bor, saj daje prirastek od 12 – 18 m³/ha.

Ker les iz redčenja zelo slabo prodajajo, začenejo z redčenjem sestoja kar se da pozno. Zato pa jih skušajo opraviti čimbolj skrbno. Pri korziškem boru je potrebno držati gost sklop. Da bi pridobili dober žagarski les, najboljša izbrana drevesa ponekod tudi obvejujejo.

Na osnovi dosedanjih poizkusov in izkušenj so si zastavili sledeči glavni cilj gospodarjenja: gozd z vsemi njegovimi funkcijami obdržati. Žato je potrebno:

a) intenzivno izbiralno redčenje vsakih 3 – 4 let,



Mag. ing. Horvatova nam prevaja pojasnila o gospodarjenju v umetno osnovanih nasadih korziškega bora s primesjo rdečega hrasta. Govorila sta nam prof. dr. Miegroet in dr. Lust (Foto: B.Miklič).

Pomen gozdov v prostorskem planiranju

Prostorsko planiranje je del družbenega planiranja in načrtovanje v gozdarstvu je sestavni del prostorskega planiranja.

Prav sedaj izdelujemo prostorske plane po krajevnih skupnostih, občinah in republikah. Zakonodaja s področja prostorskega planiranja nalaga, da se gozdarstvo aktivno vključi na vseh treh nivojih.

Gre za namensko opredelitev gozdnega prostora v bližnji in daljni bodočnosti 1980–1985 z elementi do leta 2000. Pri tem je potrebno opredeliti – valorizirati in kategorizirati vse gozdove s prikazom njihovega potenciala kakor tudi ostale površine, ki še niso gozd, se pa že zaraščajo, oziroma jih kmetijske organizacije niso vključile v svoje prostorske plane.

Gozdovi poraščajo dobro polovico slovenske zemlje, na Dolenjskem (VII. gozdnogospodarsko območje) za 52 odst. Iz tega sledi, da smo največji porabnik prostora, kar nam daje pomembne naloge. Novomeško gozdnogospodarsko območje obsega pet občin v celoti ali delno: Novo mesto, Črnomelj, Metlika, Trebnje in Grosuplje. V občini Novo mesto že sestavljamo prostorski plan in tudi DSSS GG Novo mesto (urejanje) je zadolžena izdelati gozdarski del prostorskega plana. Za ostala področja 4 občin v VII. GG območju pa bodo morale to nalogo prevzeti tamkajšnje TOZD in TOK za gozdarstvo. Ti prostorski načrti bodo hkrati sestavni del obnovevitvenega gozdnogospodarskega načrta VII. gozdnogospodarskega območja za razdobje 1981–90. Torej gre za dolgoročno načrtno gospodarjenje z gozdovi, zato je potrebno pritegniti k delu vse gozdarke strokovnjake in dati gozdovom glede na njihovo splošno koristno in lesno proizvodno funkcijo tisto mesto, ki jim pripada.

Za prostorsko planiranje v gozdarstvu imamo izdelano začasno obvezno metodologijo, enotno za vso Slovenijo. Ta metodologija temelji na naravnih danostih in daje poudarek splošno koristni funkciji gozdov, ki je bila do sedaj bolj ali manj zapostavljena. Nikakor pa ne gre za podcenjevanje lesno-proizvodne funkcije gozda, saj je vsak naravno zasnovan in gospodarjen gozd mnogonamenski in opravlja poleg lesnoproizvodne še vse ostale funkcije. Zato je potrebno, da gozdarstvo jasno opredeli za gozdarstvo prednostna območja, hkrati pa naj se z jasnimi kazalci naravnih danosti vključi v prostorsko načrtovanje pri dejavnostih, ki posegajo v gozdni prostor.

Po začasno obvezni metodologiji naj bi namensko ovrednotenje gozdnega prostora obsegalo naslednje kategorije:

varovalno, hidrološko, klimatsko, higiensko–zdravstveno, turistično–rekreacijsko, lesno–proizvodno, poučno–raziskovalno, obrambno, krajinsko–estetsko, spomeniško–varstveno in druge rabe gozdnega prostora (infrastruktura, kamnolomi, peskokopi, glinokopi, deponije).

Iz navedenega sledi, da gre za mnogonamensko usmerjenost slovenskega gozdarstva. Za večje posege v gozdove bodo v bodoče potrebni idejni načrti in ne samo končni, kot je bilo do sedaj v praksi. Ali z drugo besedo: gozdarji moramo sodelovati pri vseh posegih v gozdni prostor že od samega začetka, ne pa da smo postavljeni pred dejstvo šele potem, ko so drugi projekti že narejeni. Zato je potrebno že pri tem prostorskem načrtovanju jasno opredeliti prednostna območja za gozdarstvo ter prikazati primernost območja za druge porabnike prostora.

Zadovoljni ugotavljamo, da je dolenjskim gozdom do sedaj urbanizacija dokaj priznana. Estetsko podoba naših gozdov najbolj kazijo elektrovodi, ki često tudi neopravičeno globoko ranijo sestoji. Z malo več razumevanja in poslušanja za naravo bi lahko marsikdaj prizanesli tej največji naravni tvorbi – gozdu. Iz prakse pa vidimo, da pri urbanistih prepotovno prevlada gospodarski račun, medtem ko na ekološko funkcijo gozdov često pozabijo. Sedaj pa je tudi gozdarjem dana možnost in dolžnost, da že od samega začetka usmerjajo vse posege v gozdove.

Nagel in dinamičen vzpon našega gospodarstva zahteva vse večji „manevski“ prostor. Oziroma se na neposredno okolico Novega mesta. Industrijska in urbanizirana gradnja že „požirata“ zadnje zalogaje rodne kmetijske zemlje. In vse naše življenje in bitje je odvisno od 20 cm debele plasti rodnega humusa, ki ga danes tako neodgovorno zabetoriramo. Naši predniki so pozidavali le najslabšo zemljo, boljšo pa so obdelovali. Danes njihovo početje spoštujemo. In kakšno sodbo bodo o nas imeli znaninci?

Gozdarji in kmetijci smo največji porabniki prostora in poznavalci narave, zato se moramo vsi delovno vključiti v prostorsko načrtovanje za dobrobit sedanjemu in bodočim rodovom.

TONE HOČEVAR



V arboretumu: gostiteljica Jelena de Belder nas pozdravlja, predno smo si ogledali arboretum (foto Božo Miklič).

b) obhodno povečati čez 70 let,

c) cilj so mešani sestoji.

Izhajajoč iz predpostavke, da bo gozda na razpolago vedno manj in da bo njegova vloga vedno pomembnejša in mnogostrianska, je treba bolj poudariti nego kot pa nove investicije v gozd.

Pri gospodarjenju z gozdom predvideti, da bo intenziviranje gozdne proizvodnje v bodoče oteženo in omejeno zaradi pomanjkanja delovne sile in večanja osebnih dohodkov. Zaradi posebnosti gozdne proizvodnje je mehaniziranje del omejeno.

Arboretum de Belder

Arboretum de Belder v Kalmthout ob holandski meji je zasebni arboretum – podjetje, ki obstaja kot pravi arboretum šele od leta 1952. Arboretum je osnoval Karl van Geert leta 1865 in sicer kot drevesnico za vzgojo iglavcev in vresnic. Le-ta je do leta 1930 močno nazadovala, ponovno pa zaživela šele po letu 1952 kot arboretum. Od leta 1954 vodi ta botanični vrt Slovenka Jelena iz Zgornje Poljskave na Štajer-

skem, poročena z lastnikom arboretuma de Belder. Jelena je sicer ing. agronomije, ki jo je študirala po vojni v Zagrebu.

Arboretum je ena najbogatejših zbirk dreves dežel Beneluxa in je znan po odlični inventarizaciji in popisu drevesnih vrst. Povezan je s preko 250 inštituti in arboretumi iz vsega sveta, s katerimi si tudi izmenjuje drevne vrste.

Arboretum zavzema danes površino 10 ha in v njem poleg dreves gojijo tudi rododendrone, rožnice in vresnice.

Ob prihodu v arboretum 22. 9. opoldne nas je nad vse prijazno sprejela domačinka Štajerka Jelena de Belder, ki govori, mimogrede povedano, sedem jezikov. Pogostila nas je s kuhano koruzo in z obilnim domačim kosilom ter s pristnim štajerskim vinom – otonel muškatom.

Z navdušenjem nam je razkazovala arboretum, v katerem smo se zadržali več kot eno uro.

Slovo je bilo nadvse ganljivo.

V znak hvaležnosti in prijaznosti smo ji zapeli dve znani ponarodeli slovenski pesmi, ob kateri so njej in njeni materi stopile solze v oči.

JOŽE KURE, dipl. ing.



Za nas nenavadno: v vrste sajena bukev (foto: J.Kure).

Zbori lastnikov gozdov

TOK Gozdarstvo Novo mesto

Od 6. 11. do 15. 11. 1978 je bilo na področju TOK Gozdarstvo Novo mesto 16 zborov kmetov lastnikov gozdov na že ustaljenih mestih. Zborov se je udeležilo okoli 400 lastnikov gozdov, kar z ozirom na velikost temeljne organizacije ni posebno veliko, vendar je obisk na zborih že nekaj let približno enak. V bodoče bo potrebno lastnike gozdov močnejše zainteresirati za tako obliko vključevanja in odločanja v temeljni organizaciji ter aktivnejše spremljanje dogajanj in problematike o gospodarjenju z gozdovi v zasebnem sektorju. Informiranost je za to prvi pogoj, pri čemer bo glasilo GG Novo mesto v sedanji obliki brez dvoma odigralo pomembno vlogo, saj ga bo veliko kmetov dobivalo na dom.

Na vseh zborih je bil takle dnevni red: sprejem samoupravnih splošnih aktov, poslovni uspeh TOK v 9 mesecih tega leta ter predlog plana za leto 1979. Pod zadnjo točko je bila razprava o gospodarjenju z gozdovi na področju, kjer je zbor bil. Vsakemu zboru je pristojeval tudi področni revirni gozdar. Zbori so potekali v delovnem vzdušju, ob konkretnih razpravah pa so prihajale v ospredje nekatere težave, ki spremljajo gospodarjenje z gozdovi v zasebnem sektorju že dalj časa, še posebno pa ob novi organiziranosti, ko se je zasebni

sektor organiziral v samostojno temeljno organizacijo kooperantov. Večina predlogov in pripomb se je nanašala na nekaj za življenje in delo TOK bistvenih področij, zato jih bomo skušali smiselno združiti.

● Veliko je bilo pripomb lastnikov zaradi prevzema in plačila lesa. Dogaja se, da čaka lastnik na denar za oddan les tudi po več mesecev od dneva, ko ga je spravil do kamionske ceste. Očitki so popolnoma upravičeni, vzrokov za tako stanje pa je več in so v tesni medsebojni odvisnosti. Znano je, da TOK nimajo lastnih traktorjev in kamionov za spravilo in prevoz gozdnih sortimentov ter so glede prevozev predvsem odvisni od dobre volje TOZD, ki ta osnovna sredstva imajo, in od nekaj zasebnih prevoznikov. Neugodno vpliva tudi dejstvo, da je sečnja v zasebnem sektorju zelo težko časovno usmerjati in enakomerneje razporejati, saj imajo kmetje največ časa sekati pozimi in je tako največ lesa na kamionskih cestah spomladi. To pa je čas, ko tudi TOZD pospešeno odvažajo bukovino, da se ne bi kvarila.

● Hitrost in kvaliteta opravljenih del pa nemalokrat trpita zaradi pomanjkljive oz. nepopolne organizacije delavcev v TOK. Ob reorganizaciji oz. osamosvojitvi so v TOK prišli pretežno le revirni gozdarji, ki

pa tako obsežnega in raznolikega posla ne utegnejo opraviti. Še danes namreč manjkajo določeni profili delavcev, zlasti ob manipulaciji z lesom pri prevozih in tudi skladiščih. Revirni gozdarji so zato poleg rednega strokovnega dela obremenjeni tudi z vso dokumentacijo, ki je ni malo in pa z opravljenimi svojimi delovnimi nalogi.

● Če zberemo dosedanje ugotovitve, vidimo, da z maksimalnim prizadevanjem vseh delavcev TOK in lastnikov gozdov določene faze dela in njihovo kvaliteto lahko nekoliko izboljšamo, vseh pomanjkljivosti pa v sedanjih razmerah in načinu dela sami ne bomo mogli odpraviti.

To so bila najbolj pogosto postavljena vprašanja na vseh dosedanjih zborih in zanje predlagamo naslednje rešitve:

– združitev avtoparka in težke mehanizacije pri GG Novo mesto. Le tako bomo lahko boljše izkoristili vozni park v enakih pogojih dela v družbenem in zasebnem sektorju.

– Prizadevati si moramo za vzpostavitev optimalne organizacije delavcev v TOK. Zaradi težavnosti planiranja gospodarjenja v zasebnem sektorju (privatna lastnina, razdrobljenost, neodprtost gozdov, nizka cena za nekvaliteten prostorninski les) se zavedamo, da delavcev v TOK ne sme biti preveč, vendar

mora biti ta organizacija strokovno in družbenopolitično na zadovoljivi ravni.

– Pri plačilu za odkupljeni les predlagamo čim hitrejši prehod na računalniško obdelavo.

● Na več zborih so kmetje vpraševali o popravilu motornih žag ter o nabavi rezervnih delov in ostalega gozdarskega orodja. Pomanjkljivosti na tem področju bo potrebno odpraviti, saj je proizvodnja v zasebnem sektorju predvsem odvisna od dela in orodja lastnika gozda. Zato bi verjetno kazalo razmisliti o razširitvi mehanične delavnice ter o trgovini z rezervnimi deli za motorne žage in z gozdarskim orodjem.

Posebno pozornost pa zasluži neodprtost gozdov v zasebnem sektorju in popravilo gozdnih cest in poti. Ta vprašanja se ponavljajo na vseh zborih in zaslužijo posebno pozornost in načrtno rešitev. Ne bo se ga dalo rešiti brez širše družbene podpore in brez dodatnega prispevka lastnih sredstev. Nemudoma je treba izdelati študijo o možnostih za gradnjo cest in jo dati v javno razpravo.

Le s skupno družbeno akcijo, zavedajoč se pomembnosti gospodarjenja v zasebnih gozdovih, bomo lahko izboljševali razmere, družbi dajali prepotrebno surovino in hkrati neprecenljive posredne funkcije gozda.

Ing. RADOVAN LAPANJE



Podpisan je samoupravni sporazum o sofinanciranju gradnje ceste Gaberje – Krvavi kamen

23. novembra t. l. so se na upravi GG Novo mesto v meglenem dopoldnevu zbrali predstavniki DES Ljubljana – TOZD Elektro Novo mesto, Novoteks Novo mesto, SGP Pionir Novo mesto, samoupravne komunalne skupnosti Novo mesto, skupščine občine Novo mesto, TOZD in TOK Gozdarstva Novo mesto, DSSS GG Novo mesto ter TOZD Gradnje Novo mesto, da bi si ogledali gradnjo ceste Gaberje–Krvavi kamen. Manjkala sta samo predstavnika IMV Novo mesto in Krke Novo mesto. Odhod iz Novega mesta je bil okoli 11. ure, nakar smo se zopet vsi skupaj dobili na Krvavem kamnu.

Vreme je bilo čudovito. Sončno in toplo, pod nami pa morje megle.

Zbrane je nagovoril direktor GG Novo mesto ing. Jože Petrič, nato pa je predsednik izvršnega sveta občinske skupščine Novo mesto Janko Goleš poudaril pomen sodelovanja pri gradnji takih objektov. Vodja TOZD Gradnje ing. Danilo Kure je podal nekaj osnovnih podatkov o trasiranju in gradnji ceste.

Po uvodnem delu na Krvavem kamnu so se predstavniki delno prepeljali, delno pa zaradi izredno lepega dne sprehodili po cesti. Že nad Jugorjem stanaš zopet pozdravila mraz in gosta meglja. Zapeljali smo se do Gaberje, do gostilne Božič, kjer je bil predviden svečani podpis samoupravnega sporazuma o sofinanciranju gradnje II. odseka ceste Gaberje–Krvavi kamen.

O sporazumu je govoril predstavnik občinske skupščine Novo mesto tov. Cvelbar in poudaril, da je do sedaj to prvi tak primer sodelovanja GG Novo mesto z delovnimi organizacijami za dobrobit nas vseh. Zagotovil je tudi, da bosta podpisala sporazum tudi delovni organizaciji IMV Novo mesto in Krka Novo mesto, čeprav ob podpisu ni bilo njunih predstavnikov.

Vsak podpisnik tega sporazuma bo prispeval sledečo vsoto denarja:

IMV Novo mesto 440.000 din

DES Ljubljana–TOZD Elektro Novo mesto 275.000 din
Novoteks Novo mesto 275.000 din

SGP „Pionir“ Novo mesto 275.000 din

Krka, farmacevtika, kemija, kozmetika, zdravilišča, gostinstvo Novo mesto 220.000 din

Samoupravna komunalna skupnost Novo mesto 550.000 din

SOB Novo mesto 165.000 din

skupaj 2.200.000 din

KS Gaberje je obljubila, da bo na lastne stroške preskrbela za gradnjo ceste potrebna zemljišča, GG Novo mesto pa je izdelalo potreben glavni projekt.

Vsak predstavnik omenjenih delovnih organizacij je bil ob podpisu burno nagrajen s plaskanjem. Sestavek zaključujem z mislijo in pohvalo predstavnika krajevne skupnosti Gaberje tov. Jakliča, ki je dejal, da si vaščani niti v sanjah niso mogli predstavljati, da bo v dobrem letu od začetka projektiranja cesta, dolga skoraj 8 km, že do podpisa sporazuma prevozna.

IVAN PADOVAN

Možnosti racionalizacije dela v pridobivanju lesnih sortimentov

Stroški dela so vedno višji in se ne gibljejo v skladu z gibanjem cen proizvodov, ampak rastejo hitreje od njih. S tem se tudi razlike med prodajnimi cenami proizvodov in stroški vedno bolj zožujejo. Zato ni slučaj, da se tudi v gozdarstvu, kjer je udeležba delovne sile relativno zelo visoka, trudimo, da jo čimbolj racionalno izkoristimo, ročna dela pa v čim večji meri nadomestimo s stroji. Posebno je to važno v pridobivanju lesnih sortimentov, saj je v tej panogi gozdarske dejavnosti zaposlenih skoraj 70 % vseh delavcev v gozdarstvu (dr. Krivec).

In kje so še rezerve v pridobivanju lesnih sortimentov?

Sečnja in izdelava lesa iglavcev

Možnosti racionalizacije in mehanizacije dela so zlasti v podfazi lupljenja lesa iglavcev, na katero odpade od 38 - 45 % celotnega časa sečnje in izdelave. Tehnično je to že rešeno, saj obstajajo za lupljenje najrazličnejši lupilni stroji. Pri nekaterih gozdarskih delovnih organizacijah v Sloveniji mehanizirana lesna skladišča že obratujejo. Mogoče je bilo njim lažje, saj imajo v strukturi sečnje zagotovljeno dovolj veliko količino lesa iglavcev, ki je potrebna za ekonomično poslovanje teh skladišč, na katerih se mora na leto dodelati najmanj 50.000 m³ lesa (prof. Turk). Pod dodelavo na skladišču razumemo lupljenje, krojenje, prežagovanje, sortiranje in merjenje lesa.

Kljub temu, da količina lesa iglavcev v naši gospodarski organizaciji ne zadošča za ekonomično obratovanje takega skladišča, bo v bodoče le potrebno poiskati tak način mehanizirane dodelave, ki bo tudi pri manjših količinah zagotavljal ekonomično obratovanje. Za tako mišljenje imamo dokaze v inozemstvu, kjer že obstajajo skladišča za dodelavo 25.000 m³ lesa iglavcev na leto in so po zagotovitvah lastnikov tudi rentabilna.

Sečnja in izdelava lesa listavcev

Klasičen način sečnje in izdelave lesa listavcev sloni na sortimentni metodi izdelave, kjer smo izdelali vse sortimente v gozdu - pri panju. Po tem načinu dela zahteva izdelava prostorninskega lesa zelo veliko udeležbo žive delovne sile. Sedaj, ko so nekatere tovarne, ki predelujejo droben les listavcev, preusmerile iz predelave izključno prostorninskega lesa tudi na predelavo oblega drobnega lesa (celuloza, iverke), se je lahko spremenila tudi tehnologija dela v gozdu. Namesto že omenjene sortimentne

metode prehajamo na debelno in poldebelno metodo dela. Pri tem se v gozdu izvrši le sečnja, v katero spada podiranje, kleščanje, gozdni red in včasih krojenje in prežagovanje, dokončno dodelamo pa les po spravi na kamionski cesti. Drobnege oblega lesa listavcev ne izdelujemo v prostorninski les, ampak ga v daljših kosih dostavljamo porabniku. Les dodelamo lahko tudi na mehaniziranem lesnem skladišču za listavce.

Spravilo lesa

Na področje spravila lesa vedno bolj prodira mehanizacija, ki izpodriva že stoletja znano spravilno sredstvo, to je konja. Toda ta mehanizacija zahteva za ekonomično delo večje koncentracije lesa in po možnosti tudi večje kose, kajti po zakonu o kosovnem volumnu (po Speidlu) se z večjim volumnom v kosu zmanjša strošek izdelave oz. spravila po enoti mere. In prav debelna in poldebelna metoda v sečnji zadovoljuje to zahtevo.

Za konec

Možnosti racionalizacije dela v pridobivanju lesnih sortimentov so še zelo velike. Že samo

sečnja in izdelava lahko zniža udeležbo neposredne delovne sile, ki dela sedaj v sečnji in izdelavi, skoraj za 50 odst. Toda pogoj za to je uvajanje novjših delovnih metod in izgradnja mehaniziranega lesnega skladišča. Njegova izgradnja pa zahteva velike investicije, ki jih naša delovna organizacija brez soudeležbe lesne industrije in kreditov ne bo zmogla.

Vsekakor zahteva manj denarja posodobitev spravila lesa. Mehanizacija, ki jo imamo sedaj, tega sama še ne zagotavlja. Tu je potrebna načrtna izgradnja primerne in dovolj gostega omrežja traktorskih vlak, kakor tudi načrtovanje sečnje in spravila z usmerjenim podiranjem. Če tega ne bomo storili, bodo stroški spravila s traktorji visoki, poškodbe na sestojih pa nepopravljive. Tako bo ugotovitev dr. Mlinška, da sta največja sovražnika gozda divjad in traktor, postala stvarnost.

Ing. TONE ŠEPEC

NAJVEČ SMRTI ZARADI OBOLJENJ SRCA IN OŽILJA

V letu 1975 je od skupnega števila umrlih v SFRJ zaradi nalezljivih bolezni umrlo 2,75 odst., zaradi akutnih bolezni dihal 4,70 odst., zaradi bolezni srca in ožilja pa kar 38,12 odst. vseh umrlih. Zaradi novotvorb je umrlo od skupnega števila preminulih 13,43 odst., zaradi neugotovljenih stanj in raznih bolezni 17,00 odst., zaradi polod 6,94 odst. in zaradi drugih bolezni 17,06 odst.

Delavcem razumljive obračune!

S seje samoupravne delavske kontrole DSSS

Na 2. seji 27. 11. 1978 so člani delavske kontrole (Anica Mum, Martin Bele in Jože Lukšič) po razpravi o devetmesečnem obračunu naložili računovodski službi naslednje naloge:

1. delavci se morajo osebno izjaviti o začasnih delitvi ustvarjenega dohodka na podlagi dobro pripravljenih poročil tudi ob trimesečnih obračunih. Ni prav, da delavci DS niso obravnavali zadnjega devetmesečnega obračuna.

2. Poročilo o uspehu naj prihodnjč vsebuje tudi zbirni pregled stroškov.

3. Trimesečni obračun naj bo posebej pripravljen za samoupravljavce - poljudno in ne tako podrobno kot za službo družbenega knjigovodstva.

4. Prihodek delovne skupnosti mora biti odraz dela članov skupnosti, zato se moramo dogovoriti za enoto dela, na podlagi katere nam bodo TOZD in TOK priznale pripadajoči del sredstev kot ustvarjen prihodek. Odnosi na ta način morajo biti urejeni že s planom za prihodnje leto, kar naj uredi plansko analitska služba.

5. Do 15. 12. naj izdela računovodska služba pregled izplačanih nadur, razvidno po mesecih in po službah.

6. Računovodska služba naj do 15. 12. sestavi pregled izplačane kilometrine po mesecih in poimensko.

JOŽE LUKŠIČ

30 let dela gozdarske tehniške šole

Gozdarski šolski center Postojna praznuje 15. decembra 30. obletnico gozdarske srednje šole in 10. obletnico šole za gozdarje. V tem času je maturiralo 1251 gozdarskih tehnikov, se izšlo preko 300 gozdarjev in preko 1000 tečajnikov za poklic traktorist, motožagar, nakladalec s hidravličnimi dvigali, žičničar itd. Šola je iz skromnih prostorov v Ljubljani zrasla v močan in urejen šolski center s primernimi učilnicami, telovadnico, strojno postajo in z internatom.

Gozdarski šolski center ima v matični šoli gozdarsko srednjo šolo in šolo za gozdarje. Poleg tega je še pet dislociranih oddelkov šole za gozdarje, med njimi tudi oddelki pri našem gozdnem gospodarstvu.

V šoli poučuje 16 redno zaposlenih in 7 honorarnih učiteljev. V srednji tehnični šoli je letos 198 učencev, v šoli za gozdarje pa 58 učencev.

Zagotovo je GŠC ena redkih vzgojno izobraževalnih ustanov, ki je resnično prisluhnila potrebam zdru-

ženega dela. Vzpostavila je tesno vez z gozdnimi gospodarstvi. Za vsestransko sodelovanje na področju izobraževanja je delavski svet gozdnega gospodarstva Novo mesto na seji 20. 11. 1978 sprejel sklep, da izroči GŠC posebno priznanje in zadolžil direktorja GG ing. Jožeta Petriča, da ga izroči na proslavi.

Čestitkam, ki jih pošiljajo GŠC v Postojni gozdarji, se pridružujemo tudi vsi delavci GG Novo mesto!

FRANC MARKOVIČ

„Zmaga 1978/79“ je za nami

Ljudska obramba in družbena samozaščita postajata vse bolj prava ljudska last, v njej pa najde vsak naš delavec svoje mesto in odgovornost

Z vojaško vajo Zmaga 78/79 smo se v okviru svoje redne dejavnosti pripravljali za delo in življenje v vojnih razmerah.

Predno spregovorimo o analizi vojaške vaje naj povemo, da smo imeli v delovni organizaciji že izdelan obrambni načrt. Najvažnejše naloge na področju ljudske obrambe in družbene samozaščite smo opredelili v samoupravnih aktih TOZD in delovne organizacije. Imenovani so bili odbori za ljudsko obrambo in družbeno samozaščito ter oblikovane splošne enote civilne zaščite.

Obrambni načrt je zbir vodil, napotil, analiz, pojasnil, načrtov, programov in predpisov, ki jih moramo v dani situaciji izvajati.

Načrt je sestavljen iz treh delov.

Prvič: izvajanje ukrepov pripravljenosti; tu je podana analiza ogroženosti, varnostna ocena, opomnik za delo vodje obrambnih priprav, pojasnilo za sprejem ukrepov pripravljenosti ter načrt izvajanja ukrepov.

Drugič: načrt mobilizacije zajema sistemizacijo delovnih mest v miru in vojni. Razpored dela v vojnih razmerah in seznam delavcev, ki bodo dela opravljali.

Tretjič: načrt delovanja v vojni; vsebuje načrt proizvodnje, sečnje, spravila in prevoza lesa, gozdnogojitvenih del, načrt žagarske predelave lesa, seznam mehanizacije in orodja, vprežne živine, načrt varstva

gozdov, vzdrževanje gozdnih cest ter določene predpise in uredbe, ki se uporabljajo v vojni.

Poleg tega je izdelan tudi načrt delovanja splošnih enot civilne zaščite. Ta vsebuje splošne podatke o delovni organizaciji, načrt izvajanja ukrepov na področju zaščite ljudi in premoženja ter načrte o alarmiranju, zaklanjanju in zatemnevanju. Sestavni del obrambnega načrta so tudi navodila za organiziranost in delovanje družbenopolitičnih organizacij v ne-

posredni vojni nevarnosti in vojni.

Glede izvajanja nalog delimo obrambni načrt v tri stopnje. V prvi stopnji ažuriramo vse dokumente načrta, okrepimo delovanje družbene samozaščite, uvajamo stalna dežurstva in organiziramo sistem obveščanja, za kar imamo gozdni delavci še posebno nalogo. Začnemo graditi zaklonilnike in zatemnjemo prostore, omejimo porabo pogonskega goriva itd. V drugi stopnji ustavimo prosto prodajo gozdnih proizvodov, evakuiramo pomembno arhivsko gradivo in zagotovimo hiter prehod na vojno organizacijo in delo v vojnih razmerah. V tretji



Izdelujemo predlog plana poslovanja za 1979

Že dva meseca pripravljamo plane za posamezne TOZD in TOK. Opravili smo odkazilo lesa in izdelali sečno-spravilne načrte. Sestavili smo predlog proizvodnje in hkrati predlog plana prodaje.

V planu proizvodnje bomo prikazali pridobivanje lesa in gojenje gozdov v obsegu, ki smo ga predvideli v gozdnogospodarskih načrtih. V plan prodaje bomo zajeli samo gozdne sortimente, ki ustrezajo kupcem in gozdnemu gospodarstvu.

Na osnovi plana proizvodnje in določenih normativov materiala, storitev in dela bomo izdelali planske kalkulacije (izračun stroškov) za posamezne skupine gozdnih sortimentov, za posamezna gozdnogojit-

vena dela in za vse vrste storitev gozdne mehanizacije.

Planske kalkulacije predstavljajo tudi plan mase neposrednih stroškov, h katerim bomo prišteli še plan posrednih stroškov (ki jih bomo planirali po posameznih dejavnostih in za delovno skupnost skupnih služb) in že bomo lahko izdelali osnovni plan poslovanja — to je plan dohodka. Toda zaradi prelihanja sredstev za biološka vlaganja in neenakih možnosti gospodarjenja posameznih TOZD še ne moremo izdelati planov dohodka za posamezne TOZD, temveč samo za celotno območje družbenih gozdov.

Če bomo dobro planirali proizvodnjo, prodajo in stroške, bo planirani dohodek za celotno območje tako visok, da

bomo pri delitvi le-tega zadostili zakonskim obveznostim, skladom in osebnim dohodkom. Šele s takšnim planom dohodka bodo dani vsi pogoji za izdelavo planov dohodka posameznih TOZD s tem, da bomo dodatno izdelali še dva plana: plan prispevka za biološka vlaganja in plan dohodka, ki izvira iz nadpoprečnih pogojev gospodarjenja.

Z upoštevanjem omenjenih planov bodo imele vse TOZD približno enake pogoje poslovanja, saj bodo planirani dohodki na enega delavca vseh TOZD skoraj enaki. Dejansko ustvarjeni dohodki pa bodo seveda različni, kot bodo različni prizadevanja delavcev posameznih TOZD.

JANEZ RUSTJA

stopnji pripravljenosti pa bi že delali po vojnem načrtu.

Že iz teh nekaj podatkov, ki smo jih navedeli, se vidi, da je postala obramba, zaščita in varnost stalna skrb vseh družbenopolitičnih in samoupravnih skupnosti. Ljudska obramba in družbena samozaščita postajata vse bolj ljudska last. Vsak delavec mora najti svoje mesto v ljudski obrambi in družbeni samozaščiti. Skrbeti moramo za varovanje socializma, samoupravljanja, svobodnega življenja, premoženja, miru, neodvisnosti in drugih pridobitev revolucije. To pa bomo dosegli, če se bomo za to primerno usposobili, pravočasno opozarjali na morebitne negativne pojave v naši družbi, razvijali dobre medsebojne odnose itd.

V vaji Zmaga 78/79 smo predvsem praktično preizkusili sistem prenašanja ukazov za izvajanje ukrepov pripravljenosti in uskladili proizvodnjo gozdnih proizvodov s porabo. Proučili smo možnosti delovne sile, strojev in prevoznih sredstev, organiziranost splošnih enot civilne zaščite, zlasti možnosti izvajanja posameznih ukrepov kot so zatemnevanje in zaklanjanje, izpopolnili organiziranost in vsebino dela družbenopolitičnih organizacij v TOZD, TOK in delovni organizaciji kot celoti, uskladiti nekatere proizvodne probleme s krajevnimi skupnostmi in drugimi organizacijami združenega dela. Prenesli smo iz delovne organizacije na TOZD vse pristojnosti za izvajanje obrambnega načrta in se dogovorili, da v posebnih razmerah gozdni obrati delujejo samostojno in v neposredni povezavi s pristojnimi občinskimi in krajevnimi vojaškimi organi.

V vasi so sodelovali nosilci obrambnih priprav ter odbori za ljudsko obrambo in družbeno samozaščito. Niso pa sodelovali niti člani civilne zaščite niti delavci. V TOZD in skupnih službah so bili delavci seznanjeni z obrambnim načrtom ter nalogami in dolžnostmi v zvezi z obrambo domovine, vendar je to vse premalo. V letošnji zimi je treba najti čas, da vse to še večkrat ponovimo, organiziramo tečaje za prvo pomoč in reševanje ljudi in premoženja ob katastrofah in v vojni. Le tako bo postala ljudska obramba in družbena samozaščita resnično vse bolj naša.

FRANČ MARKOVIČ

Korenine malega trnastega puščavskega grma iz družine metuljnic *Alhagi Camelorum* imenovanega, segajo do 40 m globoko v zemljo, da dosežejo podtalno vodo.

Tri vesele iz našega konca...

„POSLEDNJA ŽELJA“

Stara Julijana iz Podturna je zelo trdoživa ženska. Čeprav ima že 84 let, je še prav pred kratkim uspešno delala kot dni-narica v naši drevnici. Lansko zimo pa je nekaj bolehal, močno je oslabela in obležala v postelji. Ljudje so se bali najhujšega.

O tem je slišala tudi naša blagajničarka Milena, pa jo je šla hitro obiskat. Nekaj časa se je z njo pogovarjala, potem pa jo vprašala: „Povejte teta, kaj naj vam prinesem?“ Mislila je seveda, da bi se ženici kaj toplega le prileglo.

Julia je za hip pomislila, potem pa živahno rekla: „Veš, če mi misliš res kaj prinesiti, mi daj kakšnih 5 litrov vina. Spomladi bom zidala škarpo, pa bi mi prav prišlo za zidarje!“

Spomladi je bila ženica seveda spet zdrava.

„NEVAVDNI“ FRANCOZ

Večja družba je kot običajno sedela pri „Sulcu“, kjer se je resilo že toliko domačih proble-

mov. Tokrat so imeli na tapeti neobičajne pregrešne navade dandanašnjih iztirjencev.

Pa se oglasi kmetijec Stane: „Včeraj sem videl na Otočcu nekega Francoza – avtostoparja, ki se že najmanj 15 let ni ostrigel.“

„Madonca, kakšen pa je bil?“ je ušlo nekemu,

„Tak kot pokojni sosed Poglajen!“

(Dodatno pojasnilo za tiste, ki niso iz Podturna: omenjeni Poglajen ni imel na glavi niti enega samega lasa).

SKREGANCI

Takoj po vojni, ko so ljudje tolkli še revščino, je vladala v naši dolini neverjetna sloga. Vsi so, kot pravimo, držali skupaj in eden drugemu nesebično pomagali. Tako je bilo tudi še v času prvih gradenj stanovanjskih hiš. Pri betoniranju temeljev ali vlivanju plošč se je kar trlo prostovoljcev. Nobenih sporov ni bilo.

Odkar so se pojavili v domovih barvni televizorji in porušili avtomobili ter traktorji, pa so se nekateri pozamezniki zelo spremenili. Sosedje se prepirajo med seboj, eden tožari drugega in kar je še neslabše,

zasebne zdrahe se prenašajo tudi v službo. Tako si grenijo življenje in tudi delo trpi.

V zadnjem času se je razširila med ljudmi sledeča zgodba:

Nekemu takemu skregancu se je v sanjah prikazala dobra vila. Najprej ga je ostro pokarala zaradi slabega odnosa s sosedom, tako da je obljubil, da se bo z njim pobotal. Potem pa je dejala:

„Za nagrado ti bom uslišala eno željo, toda zaradi vzgojnega nauka bo tvoj sosed dobil isto v trojni meri.“

„Naj mi takoj crkne krava!“ si je zaželel nepoboljšljivec.

Ing. SLAVKO KLANČIČAR

Pri predelavi nekaterih tropskih drevesnih vrst so delavci izpostavljeni ostremu draženju dihal, kroničnim vnetjem ter drugim alergičnim pojavom. Priporočajo daljši odmor med delom, pogostno umivanje rok in obraza ter izbiro tistih delavcev, ki so odporni proti kožnim obolenjem.

Nove brazilske vezane plošče imajo trdno površinsko oblogo iz folije, ki je impregnirana s plastiko in se uporabljajo kot material za obloge v 60-tih različnih kombinacijah.

Zahvala sodelavcem

S to številko zaključuje mo XV. letnik Dolenjskega gozdarja. V njem so sodelovali:

Jožica Bajt, Mirko Bajt, Mateja Cekuta, Mirko Cekuta, Franc Čibej, Milan Dragišič, Vito Dražumerič, Tone Fabjan, Jože Falkner, Milena Fric, Peter Geršič, Niko Goleš, Tone Hočevnar, Franc Janež, Slavko Klančičar, Jože Klobučar, Jože Kure, Radovan Lapanje, Jože Lukšič, Franc Markovič, Matija Mazovec, Božo Miklič, Jurij Muhič, Ivan Padovan, Janez Penca, Jože Petrič, Jože Rade, Janez Rustja, Alojz Serini, Tone Šepec, Bogo Špiletič, Adolf Štor in Jože Vidervol.

Vsem za prispevke najlepša hvala! Število sodelavcev je precejšnje, posebno če upoštevamo, da so izšle le štiri številke, vendar bi morali v prihodnjem letu pritegniti še več dopisnikov. Prav gotovo je med našimi delavci še mnogo takih, ki bi lahko napisali marsikaj zanimivega in koristnega! S to željo uredništvo Dolenjskega gozdarja pozdravlja vse delavce GG Novo mesto.

Srečno v novem letu 1979!

UREDNIŠTVO

Dobili bomo dva kamiona in avtobus

Podpisana je pogodba s TAM o nakupu dveh kamionov Magirus Deutz z neto nosilnostjo 11 ton, enega s 310, drugega pa z 210 konjskimi močmi. Novi dvigali – proizvoda LIV Postojna, bodo namestili v delavnicah na Vrhniki. Oba kamiona bomo dobili že v decembru, za vožnjo pa bosta prirejena februarja prihodnjega leta.

Na TOZD Gozdarstvo Črmošnjice bodo v kratkem dobili avtobus znamke TAM s tridesetimi sedeži.

DOLENJSKI GOZDAR

Glasilo izdaja delavski svet gozdnega gospodarstva Novo mesto – Odgovorni urednik ing. Janez Penca. Uredniški odbor: Franc Markovič, ing. Jože Falkner, ing. Jernej Piškur, ing. Slavko Klančičar, Janez Šebenič, ing. Tone Šepec, ing. Jože Vidervol in ing. Tone Hočevnar – Izhaja enkrat na mesec v 2000 izvodih. – Uredništvo: Novo mesto, Gubčeva 15 – Časopisni stavek, filmi in prelom: ČZP Dolenjski list Novo mesto – Tisk: Knjigotisk Novo mesto – Na osnovi ustreznega dokumenta prosto plačila prometnega davka.



Pogled na razstavljeno kmečko in gozdarsko orodje na razstavi Gozd, gobe, cvetje – septembra letos. Orodje je zbral tov.Serini.

Pri razlitju nafte in izdelkov iz nje se poškoduje rastlinstvo (tudi drevje) lažje ali težje, kar je odvisno od vrste in gostote razlite tekočine. Poškodujejo se celične stene, zmanjša se količina kisika v tleh in zastruplja žveplovodik. V Angliji priporočajo za ozdravitev dodajanje apna, umetnih gnojil in prezračevanje tal. (Tudi pri nas smo zadnja leta že imeli take nesreče).

POTUJOČA KNJIŽNICA NOVO MESTO

je začela poskusno poslovati 4. decembra 1978. Postajališča bo imela v 37 delovnih organizacijah in v krajevnih skupnostih oz. krajih. Postajališče bo tudi pred delavskim domom v Črmošnjicah, in sicer 19. 12. 1978, 18. 1. 1979 in 16. 2. 1979 od 15. do 16. ure. Na TOZD Gozdarstvo Podturn bo postajališče na iste dneve kot v Črmošnjicah od 14.30 do 15.30 ure. Kompletan razpored obiskov potujoče knjižnice po naseljih in TOZD je bil objavljen v Dolenjskem listu in na oglasnih deskah po vaseh.

J. BAJT