

OB DNEVU JLA

Mala plaketa TO KS Golo-Zapotok

Na ljubljanski slovesnosti ob dnevu JLA je bila predstavniku KS Golo-Zapotok vročena mala plaketa TO, ki jo podeljuje komandant teritorialne obrambe SR Slovenije. Ta krajevna skupnost jo je prejela za dolgoletno in izredno uspešno sodelovanje z enotami TO Ljubljana in LO v vseh možnih oblikah in aktivnostih, ki so jih izvajale enote in štabi TO na njenem področju.



V obrazložitvi pa je še zapisano:

Izredno uspešno je sodelovanje z vsemi pripadniki DPO v KS in prebivalci tega območja, povezanost prebivalcev in pripadnikov TO, kar je vse skupaj nadaljevanje tistih vezi, ki so bile stekane že v času NOB. Tradicije NOB ohranjajo tudi danes, saj je bil pred kratkim uspešno izveden partizanski miting na Kureščku, v spomin na zgodovinski dogodek izpred 40 let, kar vse kaže na ohranjanje in negovanje izročila NOB, ki se je začelo na območju Mokerca in Kureščka. Vse to predstavlja pomemben dejavnik krepitve obrambne sposobnosti naše samoupravne socialistične skupnosti.

Veseli in ponosni so prebivalci te krajevne skupnosti na to visoko priznanje, ki so ga prejeli.

Krajani KS Golo-Zapotok, organizirani v DPO in organih KS, s ponosom sprejemamo to priznanje. Zavedamo se, da naša množična udeležba v NOB nas še posebej zavezuje, da vse naše življenje in delo razvijamo v duhu teh tradicij.

Enotni smo v hotenjih, da bomo tudi vnaprej uresničevali vse naloge, ki so vezane v organizacijo splošnega ljudskega odpora in v potrebi obrambe domovine, pravijo danes.



Posnetek je s Škofljice. Čudovit kozolec »toplare« je bolj skladišče odsluženega kmečkega orodja in konjskih vpreg, kot naravna sušilnica za krmo. Pa to edini primer v naši občini. Še veliko bolj boleči so. Lastniki prepuščajo te etnografske spomenike in nekaj pomembne pomožne kmečke objekte propadu. Pa tako radi pohvalimo čudovite holandske mline na veter. Niso nekaj podobno čudovitega tudi naši kozolci. So. In? Poskrbeti moramo, da bodo ostali svetel primer skrbi za našo kulturo, kmetško dediščino.

V VELIKIH LAŠČAH: 28, NA TURJAKU: 0

Sodobne kašče na pohodu

Kašča je sicer izraz, ki je pri nas podzavestno povezan s časom fevdalizma in od dajanjem desetine lastnikom zemljišč in kmetij. Verbinčev slovar tujk pa špansko besedo »silo, silos (množina), jama poimenuje tudi kot veliko moderno kaščo, shrambo za surovine v obliki visokega stolpa.

Kašč oziroma silosov v turjaški krajevni skupnosti nimajo. To nam je povedal Milan Zelnik iz Kmetijske zadruge Velike Lašče. Da pa bodo v tej naši krajevni skupnosti lahko povečali molznost krav in prirejo mesa, bodo morali kmetje postaviti na dvorišča oziroma ob hleve tudi silose.

Iz območja krajevnih skupnosti Turjak dobivamo največ mleka. Letno se ga zlije za okrog 80 tisoč litrov. To pa je le iz območja, ki je lahko dostopno do zbiralnice mleka. Z boljšo cestno povezavo med posameznimi kraji bi lahko vzpostavili širše pobiranje mleka s tovornjaki. Že v tem vidimo precejšnjo rezervo.

Še večja pa je v krmljenju kmetije so odvisni predvsem od sveže trave in sena ter otave. Silosov nimajo. Zato smo se odločili v KZ Velike Lašče, da pričnemo tudi na turjaškem območju z gradnjo teh prepotrebni pomožni objektov. Vzporedno nameravamo organizirati tudi strojno skupnost za spravilo silazne koruze in silazno skupnost.

Ta naj bi dobila zemljišče, ki ga sedaj obdelujejo najemniki KZ Ljubljana TZO Vič. Zemljišče se razteza prav v samem središču Turjaka in je kot nalašč za oblikovanje silazne skupnosti. Ker je izraz nov, pa tudi takšna oblika organiziranja kmetov manj znana, naj dodam kratko razlago. Več kmetov najemnikov bi na skupni površini pridelovalo eno kulturo (koruso) in jo s stroji, ki bi jih kupili skupaj, v skupnosti tudi obdelovali. Vsakemu kmetu bi pripadal pridelek z njegovega dela zemljišča. Ker je to trenutno najbolj gospodarna oblika pridelovanja, menimo, da ne bo večjih zapletov pri prenosu tega zemljišča, ki je v skladu SLP, KZ Ljubljana TZO Vič oziroma njihovih najemnikov, na KZ Velike Lašče in naše najemnike, je podrobneje razložil problematiko Milan Zelnik.

Ker pa je bila lani slaba krma, pa še premalo jo je, so se v KZ Velike Lašče odločili, da bodo iz naslova »dohodkovni odnosi« kupili v PIK Vinkovci pesne rezance in jih prodajali po regresirani ceni kmetom. Prispevali bodo tudi po 0,15 dinarjev od oddanega litra mleka za nakup krmil. Lani so za tako obliko pomoči kmetom (v krmilih) porabili okrog 700 tisoč dinarjev. Tudi letos bo pomoč najmanj tako izdatna.

STANE JESENOVEC

NA GORNJEM DELU DOBROVE

Konec nočnega kopanja

Tudi na Dobrovi je v zadnjih letih močno porasla poraba vode. To so predvsem čutili prebivalci hiš, ki ležijo na ježah in pod Dobrovskim hribom ter učenci osnovne šole. Naravni padec je lahko zadržal le nižje ležečim hišam, medtem ko je ostalim preostalo le občasno lovljenje vode oziroma premik umivalnih, pralnih in drugih opravil v nočne ure.

1979. leta je svet krajevnih skupnosti Dobrova pričel z reševanjem te problematike. Izgradnjo prečrpalne postaje so zapisali v krajevni in občinski plan. Po tedanjih predračunih bi veljala postaja, brez 1500 m vodovoda in električnega priključka 1,4 milijona dinarjev. Ker so člani odbora za izgradnjo črpalne postaje spoznali, da tega ne bodo mogli plačati, so se odločili, da opravijo dela v režiji krajanov. Ob 100 tisoč dinarjih iz solidarnostnih sredstev krajevnih skupnosti so zbrali prispevek novograditeljev, vodarino ter prispevek po pet tisoč dinarjev od gospodinjstva.

Vsi ti denarni in delovni naporji so sedaj pozabljeni, saj je okrog 150 krajanov od

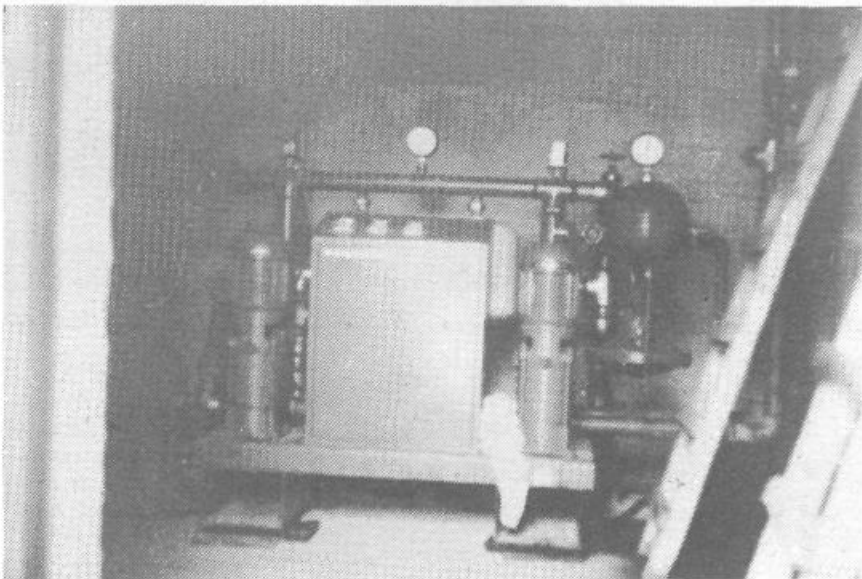
22. novembra redno oskrbovanih z vodo iz črpališča. S to težavo pa se tudi ne srečujejo več dobrovski šolarji.

Na Dobrovi računajo, da jih je veljala celotna naložba: 1500 m vodovodnih cevi, 400 m električnega kabla, črpalna z opremo, 15 kubičnih metrov velik pretočni vodohran oziroma celotna črpalna postaja s pripadajočimi priključki okrog 1,2 milijona dinarjev. Poudarjajo, da so s tem krepko prispevali h krajevni in občinski

gospodarski ustalitvi.

Kljub temu na Dobrovi še ni popolnoma rešena oskrba z vodo. Šele z okrog 100 kubičnih metrov velikim vodohranom v Dobrovskem hribu bo zagotovljena požarna varnost v kraju in neprekinjena oskrba vseh krajanov ob vsakem času. Pri izgradnji tega vodohrana računajo tudi na pomoč občinske izobraževalne skupnosti Ljubljana Vič Rudnik.

STANE JESENOVEC



Petstopenjski avtomatizirani črpalni oskrbuje tudi višje ležeče dele Dobrove z vodo



Trenutno motiv za fotografa ni posebno zanimiv. Betonski vhod, zračnik, sveže nasuta zemlja. Za vse to pa je bilo nekaj sto ur delovnih Dobrovčanov oktobra in novembra lani. Izgradnja črpalne postaje s 15 kubičnim rezervovarjem pa je predzadnja stopnja pri dokončni ureditvi oskrbovanja Dobrove z vodo