



# KREATIVNE PRODUKCIJE

Št. 2, avgust 2018, ISSN 2591-071X



**Kreativne produkcije**

Nosilec avtorskih pravic in založnik:

MCDD Slovenske Konjice, so.p.

Št. 2, avgust 2018, ISSN 2591-071X

**Oblikovanje revije:** Mitja Krančan s.p. grafično oblikovanje

**Urednica:** Anita Kračun

**Tisk revije:** Studio Fakin Andraž Korošec s.p.

**Naklada:** 650

**Avtorji in avtorice vsebine:**

Alen Alič

Gregor Bogovič

Mia Crnič

Tanja Čuk Gaber

Tjaša Gobec

Lora Jevšenak

Anja Kapun

Lucija Krauser

Anita Kračun

Doroteja Mazej

Petra Orozel

Sanja Plantak

Urška Podgrajšek

Nina Šavc

Erik Vodenik

Cena: brezplačen izvod



REPUBLIKA SLOVENIJA  
**MINISTRSTVO ZA IZOBRAŽEVANJE,  
ZNANOST IN ŠPORT**



**EVROPSKA UNIJA**  
EVROPSKI  
SOCIALNI SKLAD  
NALOŽBA V VAŠO PRIHODNOST

»Naložbo sofinancirata Republika Slovenija in Evropska unija iz Evropskega socialnega sklada.«

Revija je nastala v sklopu projekta Mladinske kreativne produkcije, ki ga izvaja Mladinski center Dravinjske doline. Priprava in izdaja revije je sofinancirana s strani Republike Slovenije in Evropske unije iz Evropskega socialnega sklada. Za vsebino v publikaciji so odgovorni avtorji. Vsebina tega dokumenta v nobenem primeru ne odraža mnenja Republike Slovenije ali Evropske unije.

O projektu  
str. 4



Kreativna skupnost  
str. 6



Nasveti o arhitekturi in oblikovanju  
str. 10

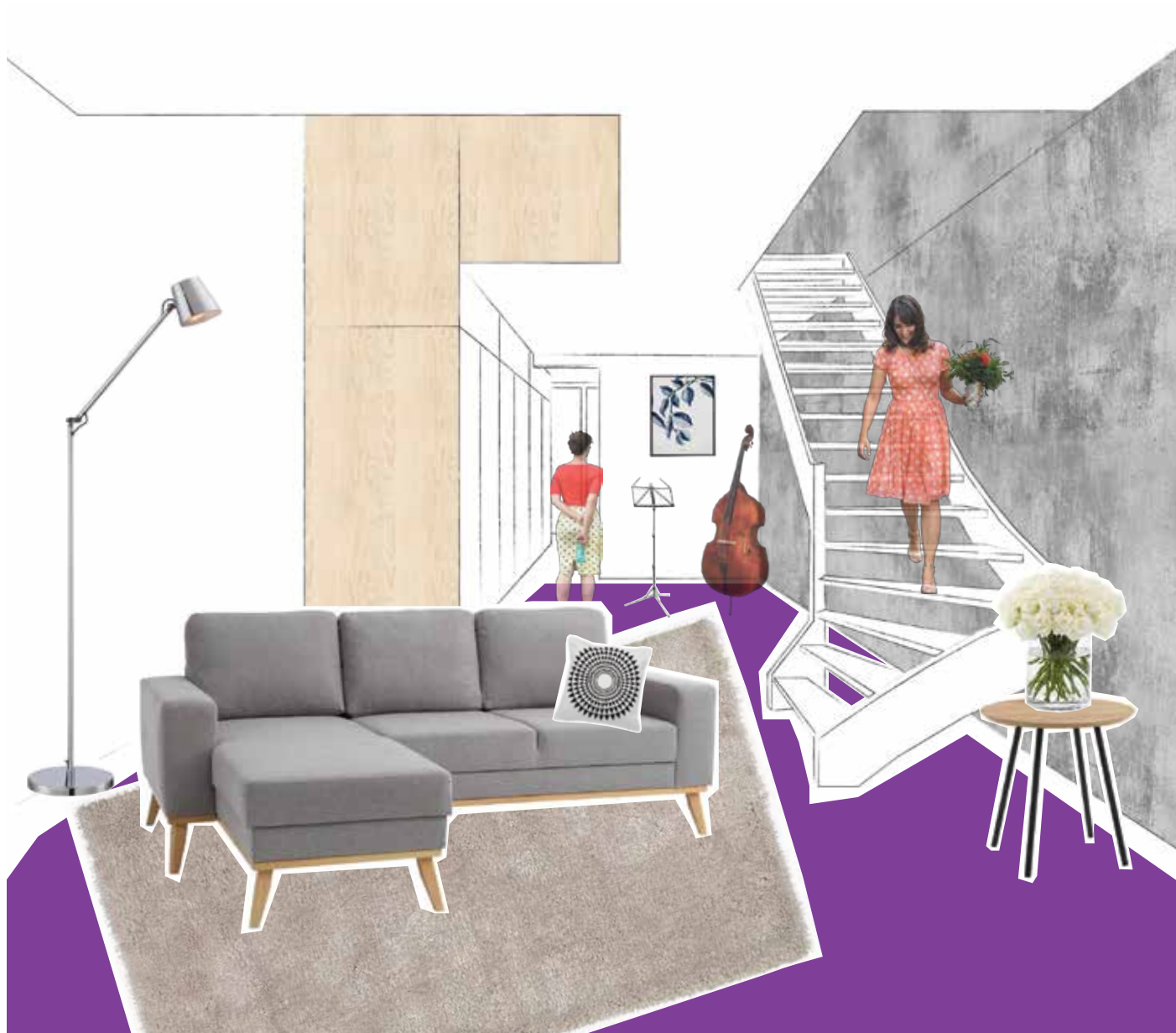


Izobraževanja o arhitekturi in oblikovanju  
str. 18



Mladinski arhitekturni natečajji  
str. 22





Avtorica kolaža: Anita Kračun (vir: spletna trgovina JYSK)

# MKP

## Mladinske kreativne produkcije



Nočna omarica (vir: spletna stran trgovine JYSK)

**Julija 2016 je Mladinski center Dravinjske doline v Slovenskih Konjicah začel izvajati projekt Mladinske kreativne produkcije (MKP). Projekt MKP združuje perspektivne mlade iz različnih področij kreativne industrije, predvsem arhitekture in oblikovanja.**

-----  
Projekt MKP sofinancirata Republika Slovenija in Evropska unija iz Evropskega socialnega sklada. Mladi, ki se vanj vključujejo, pridobivajo delovne izkušnje, prepoznavnost, reference in priložnosti mreženja s potencialnimi delodajalci. S tem se zvišuje njihova zaposljivost in ustvarja prostor za njihove storitve na trgu dela.



Alen Alić  
grafično oblikovanje



Gregor Bogovič  
arhitektura,  
dipl. inž. arh.



Tanja Čuk Gaber  
arhitektura in grafično  
oblikovanje



Tjaša Gobec  
notranja oprema



Denis Hitrec  
arhitektura



Ana Jaušovec  
arhitektura,  
univ. dipl. inž. arh.



Lora Jevšenak  
grafično oblikovanje



Anja Kapun  
fotografija



Lucija Krauser  
grafično oblikovanje



Anita Kračun  
arhitektura,  
mag. inž. arh.



Maja Majerič  
krajinska arhitektura,  
dipl. inž. kr. arh.



Doroteja Mazej  
arhitektura,  
dipl. inž. arh.

**Mladi s področja arhitekture in oblikovanja se v projektu MKP združujejo v KREATIVNO SKUPNOST.**

Kreativna skupnost mladim omogoča dostop do specifičnega, praktičnega znanja. Gre za možnost uporabe znanj, ki so jih pridobili v formalnem izobraževalnem procesu.

Kreativna skupnost nudi tudi mentorstvo

izkušenih arhitektov in arhitekt iz gospodarstva. Mentorica usposabljanj z nazivom Mladinski arhitekturni natečaj je **Mia Crnič**.

Mentorstvo sta v enem mladinskem arhitekturnem natečaju izvedla tudi arhitekta **Janko Rožič** in **Miroslav Kvas**. Kreativna skupnost trenutno šteje 23 oseb in je vseskozi odprta za nove člane in članice.

**Prijave in informacije:**  
**info@mcdd.si**  
**051 308 500**





**Anamarija Maša Mlinšek**  
arhitektura, urbanizem,  
dipl. inž. arh. urb.



**Petra Orozel**  
krajinska arhitektura



**Sanja Plantak**  
arhitektura,  
dipl. inž. arh.



**Ana Plavčak**  
krajinska arhitektura,  
prostorsko načrtovanje,  
dipl. inž. kr. arh.,  
mag. prost. načrt.



**Urška Podgrajšek**  
arhitektura



**Jaka Potočnik**  
arhitektura,  
dipl. inž. arh.



**Sabina Selimović**  
grafično oblikovanje



**Nina Šavc**  
arhitektura,  
dipl. inž. arh.



**Gregor Vida**  
arhitektura,  
dipl. inž. arh.



**Mia Crnič**  
arhitektura,  
mentorica arhitekturnih  
natečajev  
univ. dipl. inž. arh.



**Erik Vodenik**  
arhitektura,  
izvajalec Arhi ture  
dipl. inž. grad.

**Kreativno skupnost sestavljajo mladi s področja arhitekture in oblikovanja, ki rešujejo prostorska vprašanja.**

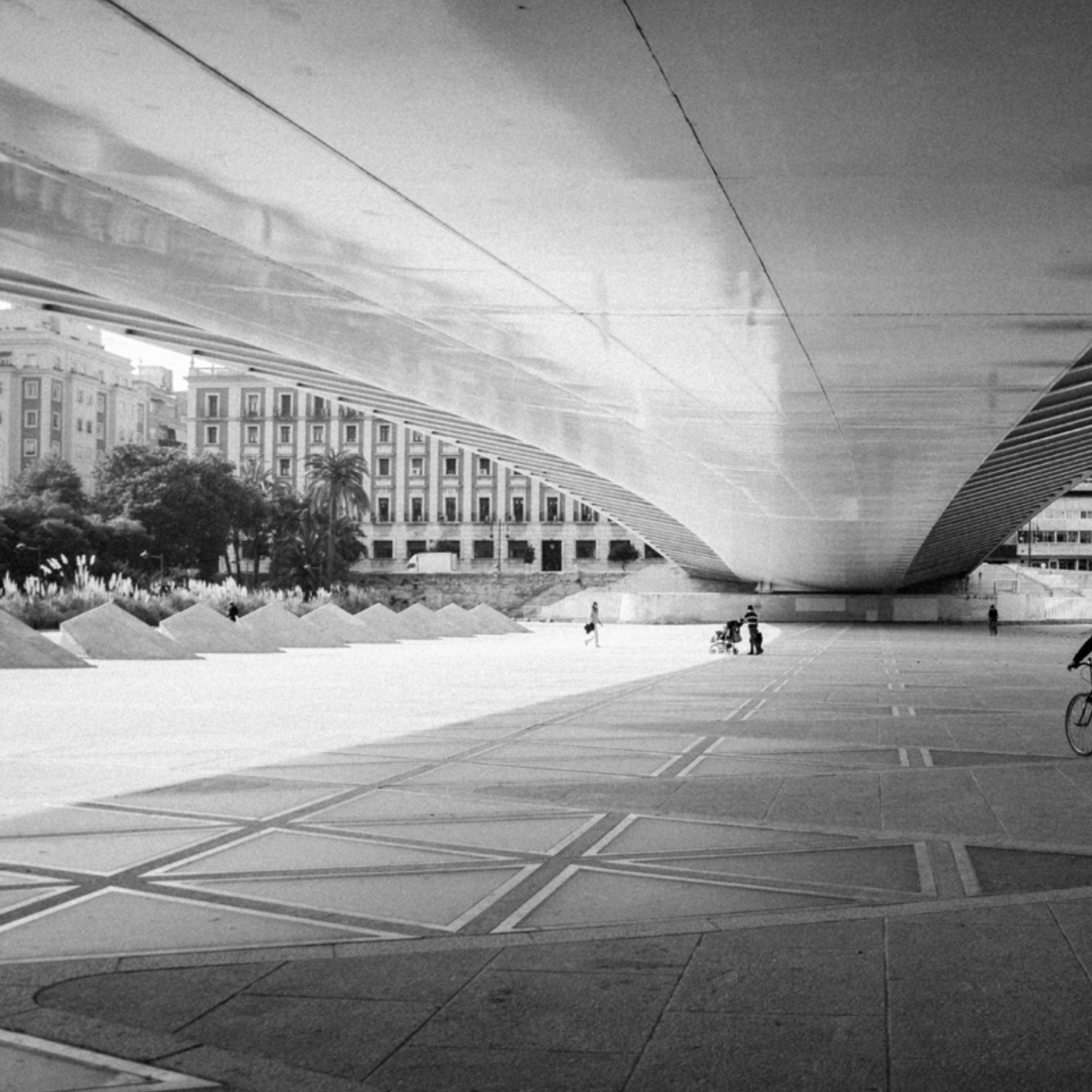
Če se odločate za gradnjo hiše, opremljanje stanovanja, renovacijo starih prostorov ali pa želite osvežiti razporeditev pohištva v prostoru, vam pri tem lahko pomagamo. Željni smo

novih izzivov, s čimer se naša karierna pot širi in bogati. Vaše želje nam pošljite na elektronski naslov **info@mcdd.si**. Če vam je, tako kot nam, ljubši osebni stik, nas obiščite v co-working prostorih v Mladinskem centru Dravinjske doline (Žička cesta 4a, Slovenske Konjice) s predhodno najavo na 051 308 500.

**Koristite storitve, ki vam jih nudi kreativna skupnost!**

**info@mcdd.si**  
**051 308 500**









Avtorica fotografije: Nina Šavc

# Beseda arhitekturi

USPOSOBLJANJE



Naslonjač (vir: spletna stran trgovine JYSK)

## Nasveti o arhitekturi in oblikovanju:

- **Otroški svet** str. 11
- **Poustvari** str. 12
- **Kreativno oblikovanje spletnih strani** str. 14
- **Trajnostna arhitektura** str. 16

**Projekt MKP ponuja različna usposabljanja na temo arhitekture in oblikovanja. Eno od njih je Beseda arhitekturi, ki mladim nudi priložnost za pridobitev kompetenc in znanj na področju pisanja trendovskih in kreativnih tekstov.**

-----  
Mentorji in mentorice usposabljanj so

prevajalka in lingvistka **Alja Gartner** (delavnica Beseda), fotografa **M&G Pics (Gašper Jelenko in Melanie Lorenčič)** (delavnica Fotografija) in arhitektka **Mia Crnič** (delavnica Kolaž).

V projektu MKP je mladim omogočeno mesečno objavlanje prispevkov na temo arhitekture in oblikovanja v obliki aktualnih nasvetov za opremljanje doma na spletni

strani [www.kreativneprodukcije.si](http://www.kreativneprodukcije.si). Mladi arhitekti, arhitektke in oblikovalci ter oblikovalke svoje storitve svetovanja na področju prostorskih vprašanj nudijo tudi širši javnosti. Nasvete delijo v sodelovanju z različnimi ponudniki pohištvenih izdelkov. Vprašanja sprejemamo na [info@mcdd.si](mailto:info@mcdd.si) in na telefonu 051 308 500.

# Otroški svet



Udobne sedalne površine in košare za shranjevanje igrač  
(vir: [www.popsugar.com](http://www.popsugar.com))

**Otroška soba je otrokovo zatočišče, v katerem se uči, igra, spi in sanja. V njej se mora otrok dobro počutiti, zato mora biti ta funkcionalna, varna, zanimiva in seveda udobna.**

-----  
Udobnost otroške sobe zagotovimo z izbiro mehkega materiala za tla, z različnimi preprogami ali igralnimi površinami ter izbiro primerne in udobnega ležišča. To poživimo z izbiro živih vzorcev posteljnine in okrasnih blazin. V sobo lahko dodamo tudi pisane vreče za sedenje, kar prostor še dodatno poživijo. Če nam nosilnost stropa to omogoča, lahko nanj namestimo viseče elemente, kot so

gugalnica ali leseni krogi za gimnastiko. Razporeditev pohištva v otroški sobi zahteva od nas kakovosten premislek. Pomembno je, da pri izbiri pohištva pazimo na funkcionalnost in otrokovo varnost. Občutek varnosti zagotovimo tako, da otroško posteljo namestimo ob steno. Za opremljanje otroške sobe uporabljamo pohištvo, ki je nevtralne barve, saj lahko kasneje, ko otrok odraste z različnimi dodatki in spremembo barve zidu, vzorcev in uporabljenega materiala v sobi ustvarimo popolnoma drugačen ambiant.

V otroški sobi seveda ne sme manjkati tudi igralni kotiček, v katerem je po navadi nered. Temu se lahko izognemo



Viseči elementi popestrijo otroško sobo  
(vir: [www.pinterest.si](http://www.pinterest.si))

tako, da predvidimo plastične zaboje ali pletene košare, v katere lahko hitro pospravimo vse igrače.

Pri opremljanju sob za naše najmlajše je treba paziti pri zagotavljanju zadostne količine dnevne svetlobe. Če te ni dovolj, za njo poskrbimo z umetno razsvetljavo. V sobi je priporočljivo, da je na stropu ali steni glavna luč in manjša lučka, ki osvetljuje delovno površino. V sobo lahko, da bo otroku soba zanimivejša, vnesemo tudi okrasne in barvne luči ter svetleče nalepke, ki se svetijo v temi.

*Lora Jevšenak  
(Uskladil: MCDD)*

# Pozabljen kotiček v domu

PREDSOBA

Članek: Poustvari | predsoba

Datum objave: januar 2018

Mesto objave: [www.kreativneprodukcije.si](http://www.kreativneprodukcije.si)



1 | OMARICA ZA ČEVLJE

2 | OGLEDALO

3 | CVETLIČNI LONČEK

4 | ČRKE (home)

5 | PREDPRAŽNIK

(vir: spletna trgovina JYSK)

**Novo leto lahko pomeni začetek nečesa novega in je morda čas, da preuredimo in osvežimo prostor, v katerem živimo.**

-----  
V vsakem domu nas najprej pozdravi predsoba. Gre za prostor, v katerem odlagamo plašče in sezuvamo čevlje. Pomembno je, da prostor deluje prijetno in gostoljubno. Za vas sem poustvarila predsobo, ki je nekoliko manjša, z dodajanjem pohištva pa je primerna tudi za večje hodnike in prostore. Izbrala sem



Primer opreme predsobe

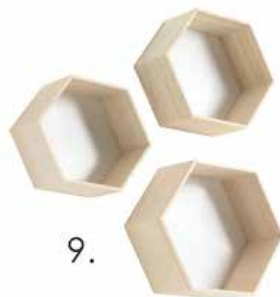
(vir: [www.pinterest.si](http://www.pinterest.si))

skandinavski slog opremljanja.

V večjih predsobah je dovolj prostora za umestitev klopi, saj si sede lažje obujemo čevlje. V kot pa lahko postavimo samostoječ obešalnik za plašče. Če je omarica za čevlje nižja, nanjo postavimo skledo ali okrasni pladenj za odlaganje ključev in podobnih drobnarij, ki bi jih sicer pri odhodu iz hiše iskali.

Anja Kapun  
(Uskladil: MCDD)

- 6 | PREPROGA (siva)
  - 7 | KLOP
  - 8 | STOJALO ZA PLAŠČE
  - 9 | STENSKÉ POLICE
- (vir: spletna trgovina JYSK)



# Kreativa na spletu

**Spletna stran predstavlja virtualno podobo podjetja. Njen cilj je obiskovalca oziroma obiskovalko prepričati, da nekaj stori. Te cilje najlažje dosežemo s privlačno, funkcionalno in lahko dostopno spletno stranjo oziroma uporabniškim vmesnikom. Spletna stran mora imeti dobro grafično podobo, enostavno navigacijo strani ter logično in pregledno postavitev. V nadaljevanju je nekaj nasvetov, kako se lotiti oblikovanja spletnih strani.**

---

## KREATIVNO RAZMIŠLJANJE

Najpomembnejše pri oblikovanju je kreativno razmišljanje. Z razumevanjem tega lažje ugotovimo, kje se nam je zataknilo, kaj lahko naredimo bolje in ob tem ozavestimo svoje pozitivne lastnosti in prepoznamo svoje slabosti.

## ŽELJE IN POTREBE STRANK

Preden začnemo oblikovati, se moramo pozanimati, kakšne so želje stranke. Razumeti moramo, zakaj stranka želi spletno stran in kaj želi z njo doseči ter poizvedeti, kdo so končni uporabniki oziroma uporabnice.

Ključnega pomena je razumevanje storitev, ki jih stranka ponuja oziroma kaj počne njeno podjetje. Preveriti moramo, ali že ima



S stranko se veliko pogovarjajte  
(vir: [www.pinterest.si](http://www.pinterest.si))

spletno stran. Če jo ima, se pozanimamo, kaj ji je na njej všeč in kaj ne. Pogovoriti se moramo tudi, katere funkcije naj spletna stran ima (košarica za nakupovanje, galerija slik, možnost komentarjev, idr.).

Vsako podjetje ima konkurenco. Naša naloga je, da ugotovimo, v čem strankino podjetje izstopa. Če stranka tega še ne ve, jo je treba usmeriti, da bo začela razmišljati o tem. Pozanimajte se o konkurenci, kaj ponuja in kakšne so njihove spletne strani. Stranka naj vam pokaže, kaj ji je na drugih straneh všeč in kaj ne.





Vizualna podoba podjetja je pomembna  
(vir: [www.pexels.com](http://www.pexels.com))

KREATIVNA SPLETNA STRAN  
Članek: Kreativno oblikovanje spletnih strani  
Datum objave: april 2018  
Mesto objave: [www.kreativneprodukcije.si](http://www.kreativneprodukcije.si)

## CILJNA SKUPINA

Poleg stranke moramo v raziskavo vključiti tudi končne uporabnike in uporabnice tako, da se z njimi pogovarjamo o izzivih. Predvsem se pozanimamo, kako uporabniki in uporabnice razmišljajo in kakšna so njihova pričakovanja.

## VIHARJENJE MOŽGANOV

Ko smo zbrali vse potrebne informacije za razumevanje želj stranke, poskušamo poiskati ideje in prepoznati izziv iz različnih zornih kotov. Poskušamo se postaviti v vlogo stranke in končnega uporabnika oziroma uporabnice ali pa se o možnih rešitvah posvetujemo skupaj z vsemi. Ta faza se imenuje inkubacija. V njej se porodijo prve ideje, zanjo potrebujemo veliko časa in potrpljenja, saj predstavlja najpočasnejši del kreativnega razmišljanja. Faza inkubacije se lahko pohitri tako, da organiziramo viharjenje možganov. Inkubaciji sledi olajšanje, kjer se vsi delčki informacij sestavijo v smiselno celoto in pridemo do rešitve. To se zgodi, ko najmanj pričakujemo oziroma kadar ne razmišljamo o izzivu. Priporočljivo se je ukvarjati s

kreativnostjo na splošno, saj s tem pohitrimo ta del procesa.

## KONSTRUKTIVNA KRITIČNOST

Rešitev je vedno potrebno preveriti. Drznite si biti konstruktivno kritični do svojega dela, saj je to najboljši način, da ga izboljšate. Pri tem se nam lahko zgodi, da pademo



Enostavna metoda iskanja idej (viharjenje možganov)  
(vir: [www.pinterest.si](http://www.pinterest.si))

nazaj v inkubacijo, če se nam rešitev ne zdi dovolj primerna. S tem ni nič narobe, saj se med kreativnim razmišljanjem pogostokrat vračamo kakšen korak ali več nazaj in se s tem vedno naučimo nekaj novega.

*Tanja Čuk Gaber  
(Uskladi: MCDD)*

# Trajnostna arhitektura

**V zadnjem času se na arhitekturnem področju veliko govori o trajnostnem razvoju. A kaj to pravzaprav pomeni in katere vidike zajema trajnostni razvoj?**

Trajnostni razvoj je zamisel o ureditvi človeške družbe, ki pri svojem delovanjem bolj smotrno izkorišča naravne vire in danosti, spoštuje temeljne človekove pravice in poskuša zmanjšati negativne posledice človeškega



Strategija trajnostnega razvoja  
(vir: <http://eucbeniki.sio.si/geo1/2558/index1.html>)

delovanja na planet. Strategija za trajnosti razvoj obravnava tri glavne veje delovanja. Te so gospodarski in socialni razvoj ter varstvo okolja.

## TRAJNOSTNA ARHITEKTURA

Trajnostna arhitektura se je oblikovala kot odgovor na potratne in ekološko sporne metode v arhitekturi 20. stoletja. Hitro rastoča rast prebivalstva je kreirala potrebo po novih stanovanjih, gradbenih in industrijskih objektih, naprednejša tehnologija pa je slednje omogočila. Nastalo je veliko gradbenih objektov, ki so se izkazali za energijsko potratne in ekološko nevzdržne. Razmere na trgu so povzročile hiter dvig cen nepremičnin v mestih, kar je privedlo do paradoksa izpraznjenih stanovanj, saj si jih veliko ljudi ni moglo privoščiti.

Trajnostna arhitektura sledi in upošteva naslednja načela:

- manj gradiv oziroma smotrnost teh,

- čim manj posegov v okolje,
- načelo celostne arhitekture,
- upoštevanje celotnega procesa projektiranja, ki zajema način gradnje, namen uporabe in razgradnjo.

## NALOGA TRAJNOSTNE ARHITEKTURE

Prva naloga in skrb trajnostnega razvoja v arhitekturi je zmanjšati okoljski odtis obstoječih stavb in novogradenj. Primeri dobre prakse trajnostne arhitekture zajemajo:

- uporabo lokalnih materialov,
- transport z nižjim ogljikim odtisom,
- revitalizacijo zapuščenih industrijskih območij,
- urbane parke v mestih,
- inovativno oblikovanje, ki izboljšuje kakovost življenja prebivalcev in prebivalk,
- zmerna in preiščljena raba energije.

*Doroteja Mazej  
(Uskladil: MCDD)*



Primeri trajnostne arhitekture:



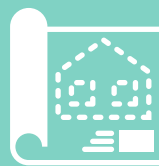
1. Lighthouse, Velika Britanija, Watford, 2007, (Sheppard Robson, Alan Shingler, Dan Burr, Ben Reed, Cara Oliver)  
(vir: [www.sheppardrobson.com](http://www.sheppardrobson.com))



2. Vrtec Dragen, Danska, Sanderum, 2008-2009 (F. Møller Architects; Julian Weyer; Mette Nyman Nielsen)  
(vir: [www.cfmoller.com](http://www.cfmoller.com))

# Arhi tura

LIKOVNO KREATIVNO USPOSABLJANJE



Vsebina usposabljanja:

SKLOP 1

osnove likovne ustvarjalnosti

SKLOP 2

risba v arhitekturi

SKLOP 3

kreativno načrtovanje

v arhitekturi

SKLOP 4

mladi arhitekti na pohodu

**Mladinski center Dravinjske doline v okviru projekta MKP izvaja likovno kreativno usposabljanje Arhi tura. Usposabljanje vsebuje dvanajst aktivnosti, ki jih vodi arhitekt Erik Vodenik.**

Dijaki in dijakinje ter vsi, ki jih zanima področje arhitekture in oblikovanja z usposabljanjem dobijo priložnost za spoznavanje sodobnih kreativnih industrij in področij, kot sta arhitektura in oblikovanje. Rezultat usposabljanja so specifične kompetence s področja arhitekture, slikarstva, grafičnega, industrijskega in unikatnega oblikovanja. Usposabljanje sestavlja štiri vsebinski

sklopi. V prvem sklopu se spoznava osnove likovne ustvarjalnosti, v drugem elemente arhitekturne risbe, v tretjem kreativno načrtovanje v arhitekturi in oblikovanju, v četrtem pa konkretne načrtovalske oziroma oblikovalske izzive iz lokalnega okolja. Cilj usposabljanja je tudi, kako poglobiti vedenje o prostorskem ustroju domačega okolja in pomena grajene kulturne dediščine v njem. Znanje in vedenje se pridobiva skozi teoretični del, ki je sestavljen iz avdio vizualnih vsebin in praktični del, ki vključuje risanje.

*Erik Vodenik*



**Nudimo izvajanja likovno kreativnega usposabljanja na temo arhitekture in oblikovanja.  
Za rezervacijo termina in podrobnejše informacije pišite na [info@mcdd.si](mailto:info@mcdd.si) ali pokličite  
na 051 308 500.**







Avtorica fotografije: Nina Šavc

# Mladinski arhitekturni natečaj

U S P O S A B L J A N J E

Marec 2018 Mestna plaža Celje, Celje

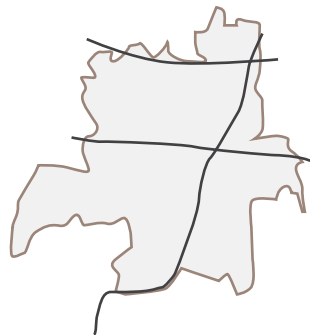
**Usposabljanje poimenovano Mladinski arhitekturni natečaj (MAN) omogoča izdelavo idejnih projektov za lokalne skupnosti. Mladi s področja arhitekture, krajinske arhitekture in grafičnega oblikovanja se lotijo reševanja prostorskih izzivov, ki jih predstavijo v obliki idejnih projektov z javno razgrnitvijo.**

---

V času trajanja projekta MKP so bili izdelani idejni projekti za štiri lokalne skupnosti: Slovenske Konjice, Vitanje, Celje in Velenje. V vsakem MAN so mladi izdelali projekte po meri in željah skupnosti.

MAN obsega prostorsko analizo problematičnega arhitekturnega vprašanja v sodelovanju z lokalnimi skupnostmi in samo reševanje v obliki idejnega projekta. Tekom izvajanja MAN je mladim na voljo strokovno mentorstvo lokalnih arhitektov in arhitektk. Mentorica arhitekturnih natečajev v sklopu projekta MKP bila arhitektka **Mia Crnič**. Promocijo mladih arhitektov in arhitekt ter projektov zagotavljamo s kvalitetno zasnovanim medijskim in informacijskim načrtom.

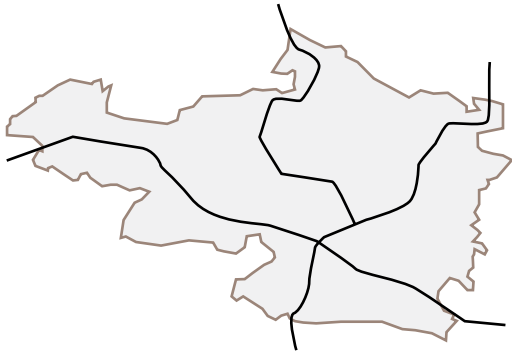
V prvi izdaji revije Kreativne produkcije so bili predstavljeni idejni projekti za lokalno skupnost Slovenske Konjice in Vitanje. Mladi so izdelali dva idejna projekta za Mladinski center s hostlom, s predvideno



Mestna občina Celje (vir: MCDD)



Obstoječa Mestna plaža, ki kazi staro mestno jedro (vir: MCDD)



Mestna občina Velenje (vir: MCDD)

lokacijo v Starem trgu v Slovenskih Konjicah ter prenovu trške hiše v Vitanju – Vitan'ka, s celotno grafično podobo. V drugi izdaji revije Kreativne produkcije se mladi predstavljajo z idejnim projektom ureditve območja Mestne plaže Celje, celotno grafično podobo predvidenega objekta in igro za otroke Knežje mesto, ki so jo izdelali za lokalno skupnost Celje. V zadnjem MAN so sodelovali z lokalno skupnostjo Velenje in zanje pripravili dva idejna projekta Dom krajanov Podkraj s celotno grafično podobo.

Produkti nastalih del so na ogled na voljo na spletni strani **[www.kreativneprodukcije.si](http://www.kreativneprodukcije.si)**.



Mestna občina Velenje si prizadeva realizirati idejni projekt Dom krajanov Podkraj (vir: MCDD)

# Mestna plaža Celje (marec 2018)

## IDEJNI PROJEKT

Lokacija: Savinjsko nabrežje, Celje  
Datum in kraj izdelave: marec 2018, Slovenske Konjice



Avtorstvo, področje:

### Idejni projekt ureditve območja Mestne plaže v Celju

Doroteja Mazej, arhitektura, (dipl. inž. arh.)

Tjaša Gobec, notranja oprema

Mentorica:

Mia Crnič, arhitektka, univ. dipl. inž. arh.





Ortofoto lokacije

območje obdelave





■ polno



0 m \_\_\_\_\_ 100 m



□ prazno



0 m \_\_\_\_\_ 100 m



- primarno cestno omrežje
- sekundarno cestno omrežje
- parkirišča
- ..... omrežje poti za pešce in kolesarje
- .-.- železniška proga

0 m \_\_\_\_\_ 100 m



- gozd
- obrečna vegetacija/travnata površina
- parkovna ureditev
- posamezna drevesa/gruče dreves
- reka Savinja



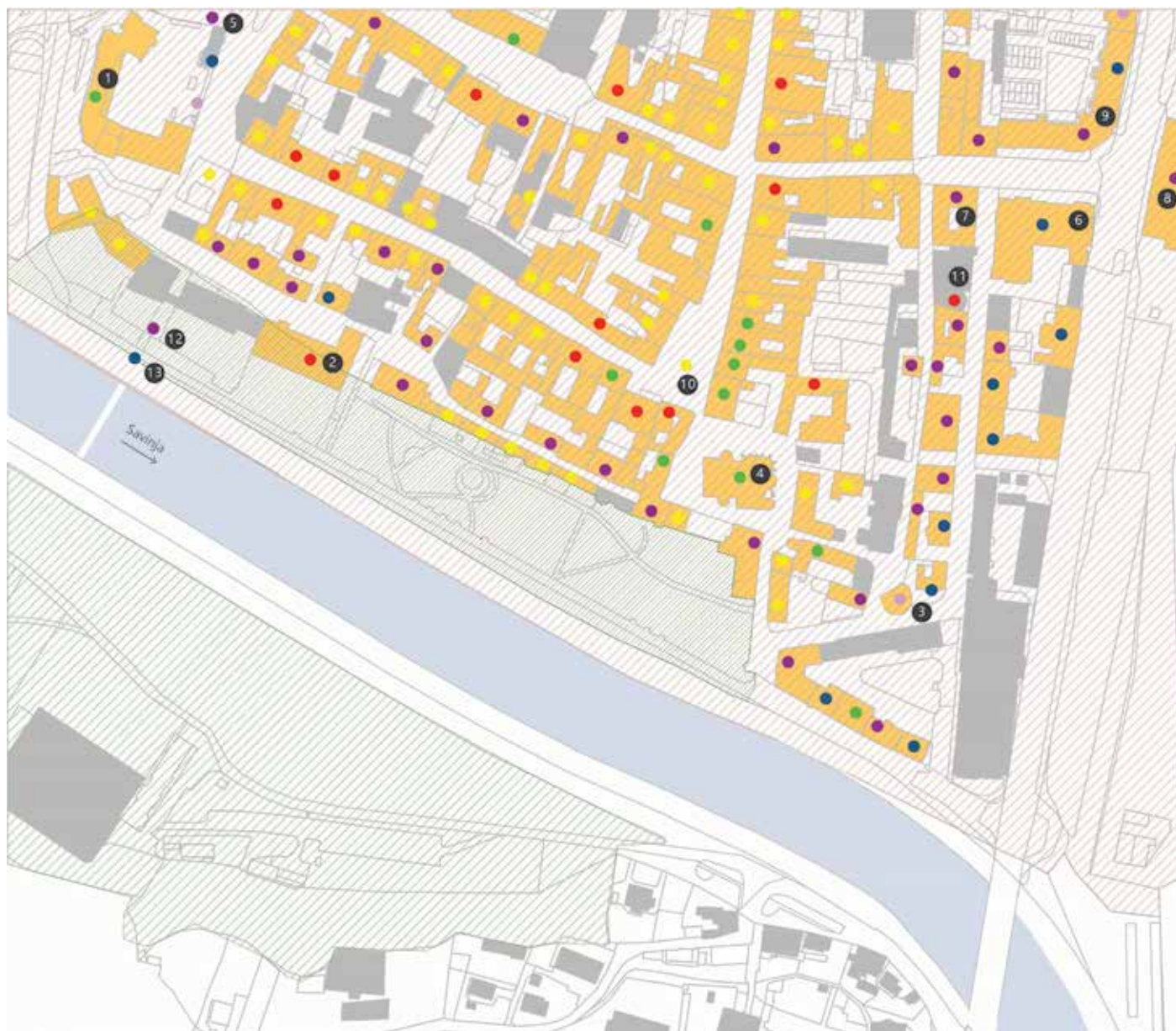
0 m \_\_\_\_\_ 100 m



- vodooskrbna cev
- kanalizacijski vod
- plinovod
- elektroenergetski vodi



0 m \_\_\_\_\_ 100 m



- staro mestno jedro
- stavbna dediščina
- vrtnoarhitekturna dediščina

- 20. stoletje
- 19. stoletje
- 18. stoletje
- 16. in 17. stoletje
- srednji vek (1000 - 1500)
- rimska doba

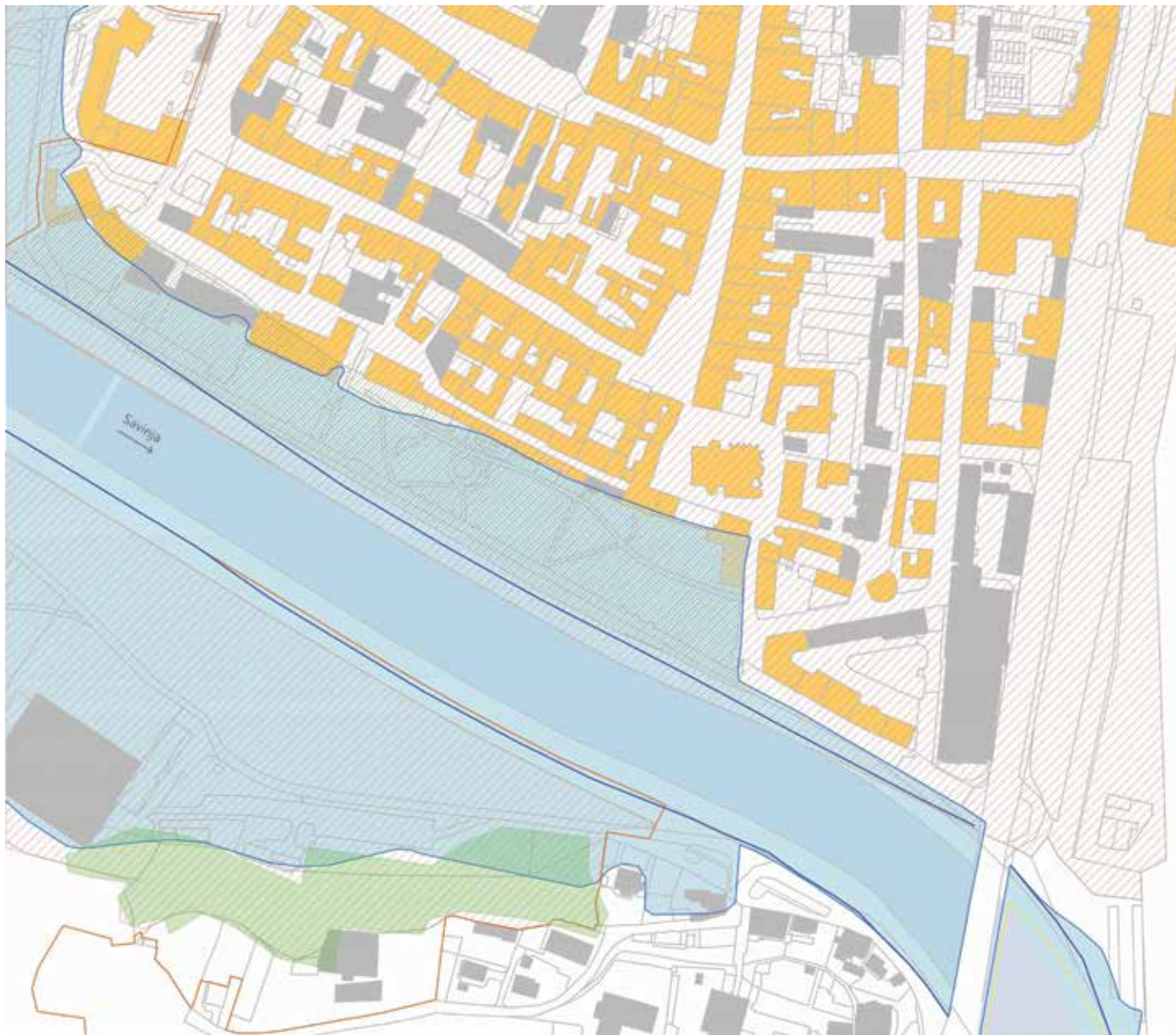
- 1 Knežji dvorec
- 2 Stara grofija
- 3 vodni stolp
- 4 cerkev Sv. Danijela
- 5 cerkev Marijinega vnebovzjetja
- 6 Celjski dom

- 7 hotel Evropa
- 8 železniška postaja
- 9 palača Krekov trg
- 10 Marijino znamenje
- 11 obrambni stolp
- 12 Savinjsko nabrežje

- 13 kip splavarja



0 m \_\_\_\_\_ 100 m



■■■■ NATURA 2000

■ poplavna območja

▨ staro mestno jedro

■ stavbna dediščina

▨ vrtnoarhitekturna dediščina

■ gozdovi s posebnim namenom občinskega pomena

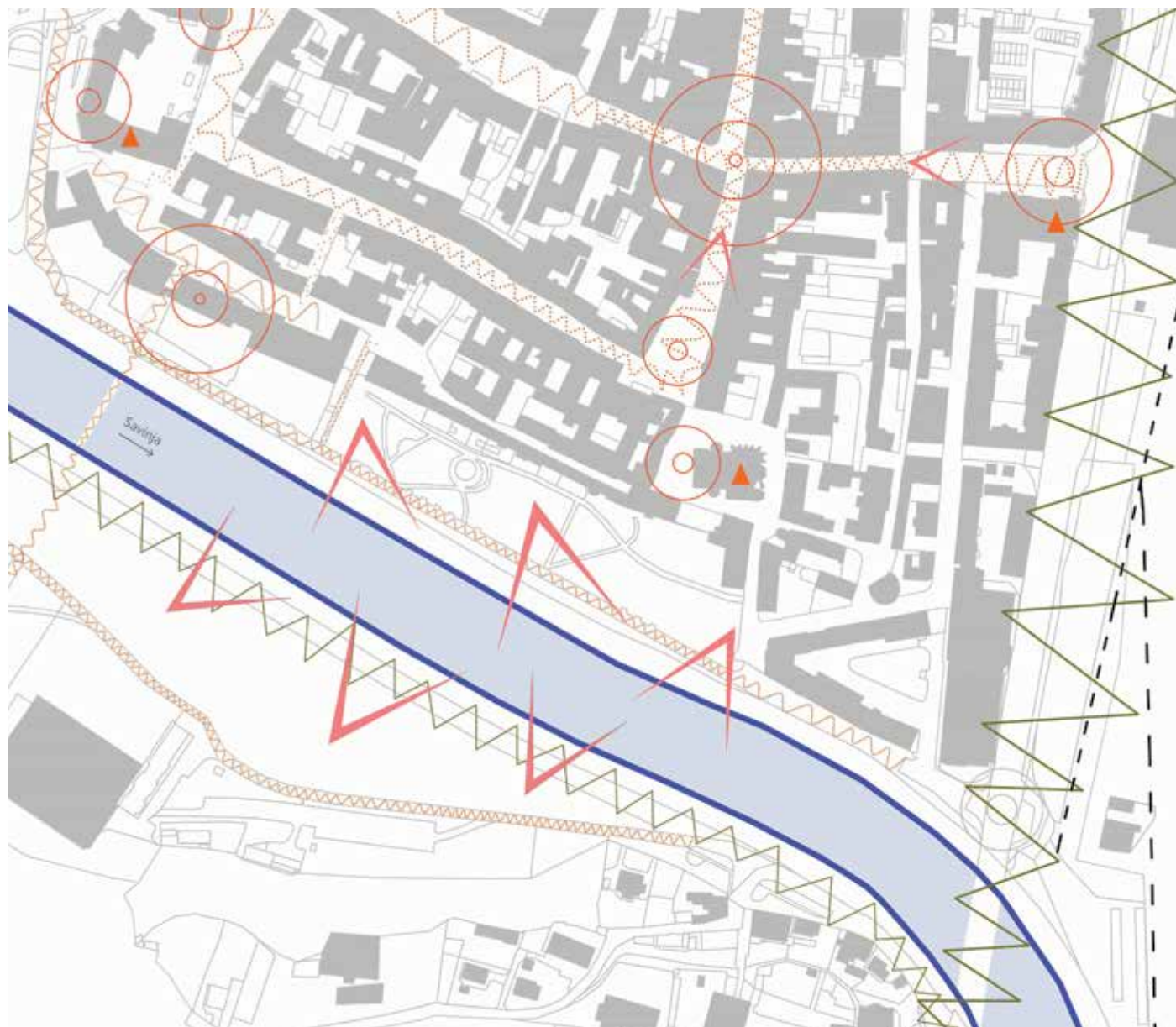
■ vplivno območje kulturne dediščine in spomenika

■ varstveni pasovi za oskrbo s pitno vodo



0 m \_\_\_\_\_ 100 m

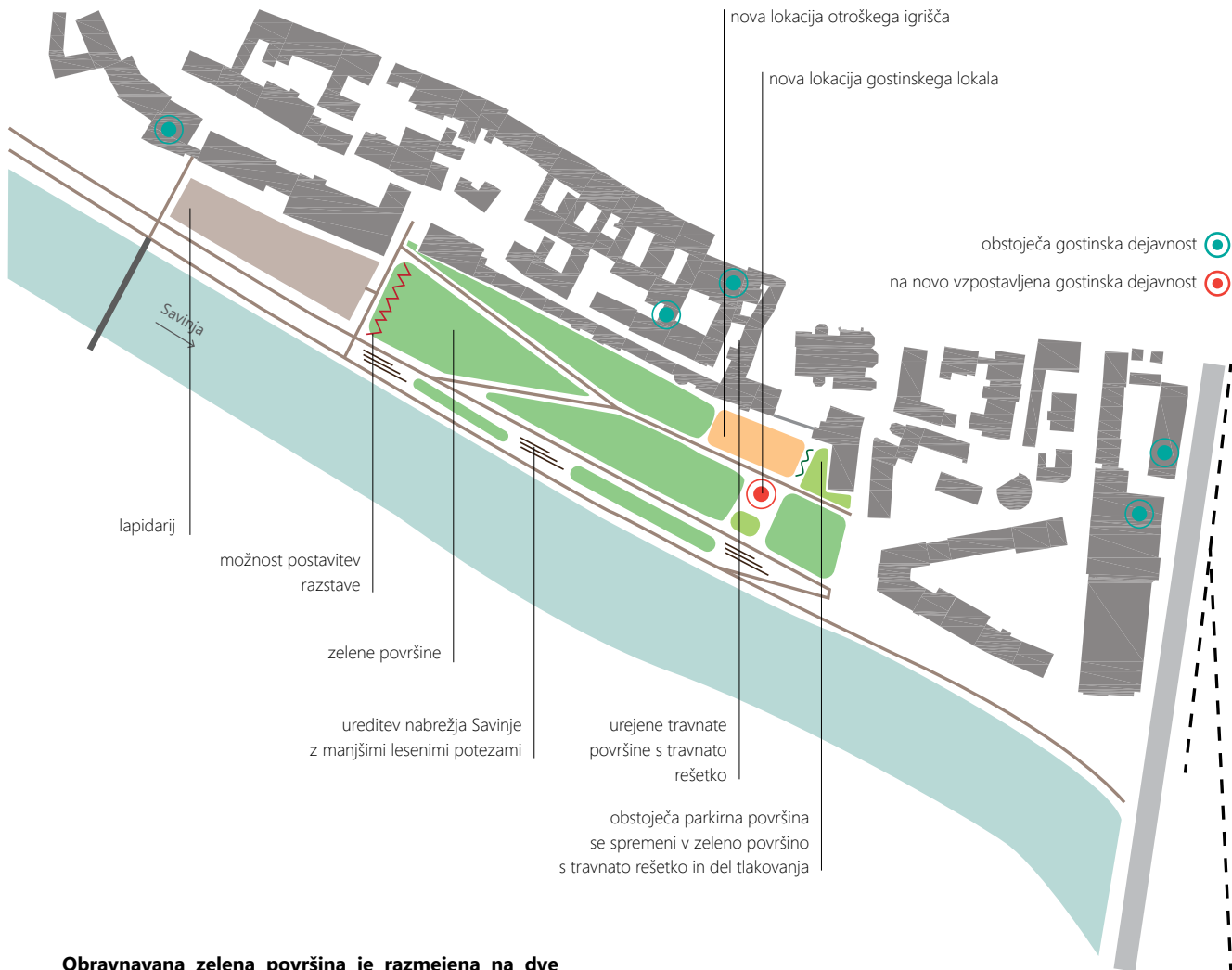




- |  |                           |  |               |
|--|---------------------------|--|---------------|
|  | naravni rob               |  | veduta        |
|  | umetni rob - železnica    |  | mestni utrip  |
|  | dominanta                 |  | območje hrupa |
|  | vozlišče                  |  |               |
|  | vozlišče - motorni promet |  |               |



0 m \_\_\_\_\_ 100 m



### Obraunavana zelena površina je razmejena na dve coni.

V prvi je predvidena parkovna ureditev, iz katere je odstranjen obstoječi objekt. Vanjo ne posegamo, predvideni sta le dve sprehajalni poti. V drugo cono je predstavljena lokacija gostinskega lokala, saj smo tam glede na robne pogoje in umeščenost ostalih gostinskih lokalov predvideli večjo gostoto ljudi. V tem delu se je prej nahajalo otroško igrišče, ki smo ga zaradi varnosti in boljše organizacije prostora premaknili v zaledje lokacije.

Predvideno igrišče je namenjeno uporabnikom vrta in gostinskega lokala.

Ureditev nabrežja predvideva ob glavni sprehajalni poti potezo nasada prvotnih brez in vzpostavitev manjših terasastih ploščadi. Te so dostopne iz zgornje in spodnje sprehajalne poti. Razmejene so z nizko in visokoraslimi travami ter grmičevjem. Predstavljajo zasebne koticke Mestne plaže z lepimi pogledi na grad in okolico.

1.



Gostinski lokal je mobilni in dvignjen od površine na točkovnih temeljih

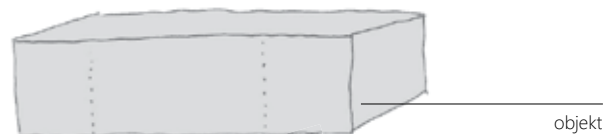
**Gostinska dejavnost je na območju Mestne plaže predvidena v objektu kontejnerskega tipa.**

Objekt je mobilni, kar pomeni, da se ga v jesenskem in zimskem času, ko se gostinska dejavnost ne izvaja, odstrani. Objekt je dvignjen na temelje. S tem je omogočena distanca med objektom in travo, ki na tak način ostane nepoškodovana. Objekt se odpre z dviznimi vrati, ki obenem služijo kot zaščita pred soncem ali dežjem. Poleg objekta je predviden leseni podest.

2.



V poletnem času gostinski lokal obratuje



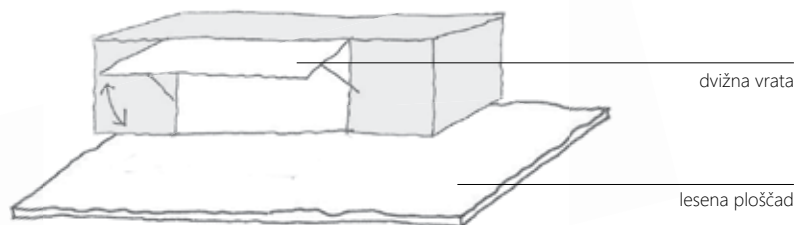
+

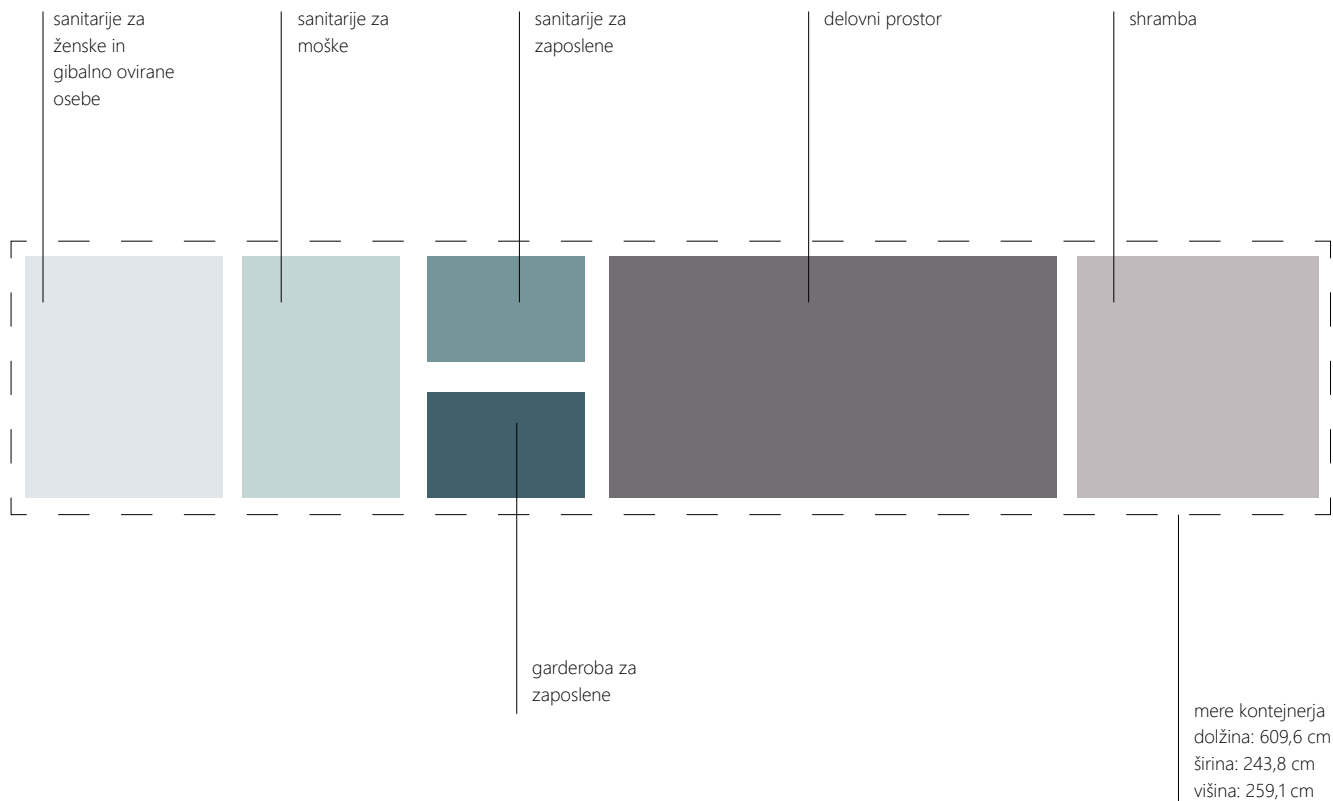


3.



V zimskem času se objekt v celoti odstrani





**Objekt je zasnovan kot gostinski lokal. Programsko je razdeljen na sanitarije, ki so namenjene obiskovalcem gostinskega lokala ter delovnim prostorom in prostorom za skladiščenje.**


Sanitarije so namenjene ženskam, moškim in gibalno oviranim osebam. V sredinskem delu se nahajata garderoba in sanitarije za zaposlene, ki sta dostopna iz delovnega prostora. Ta je sestavljen iz dveh

vzporednih delovnih površin. Predvidena sta tudi dva vhoda, ki olajšata gibanje zaposlenih. Ob izdajnem pultu so predvideni barski stoli. Ob objektu se nahaja lesen podest, kjer je nameščenih nekaj zložljivih stolov in miz. Ob lesenem podestu je na travnati rešetki predvidenih nekaj ležalnikov in visečih mrež. Zaradi lažje dostopnosti objekta za dostavo smo prostore za skladiščenje umestili v rob objekta. Zunanje pohištvo se ob ne-obračevanju pospravi v prostor za skladiščenje.



Situacija območja

0 m 50 m

- |  |  |
|--|--|
|  zelene površine  |  asfaltirane poti   |
|  travnata rešetka |  lesena terasa      |
|  pesek            |  lesene ploščadi    |
|  peščene poti   |  razstavni paneli |



0 m 25 m

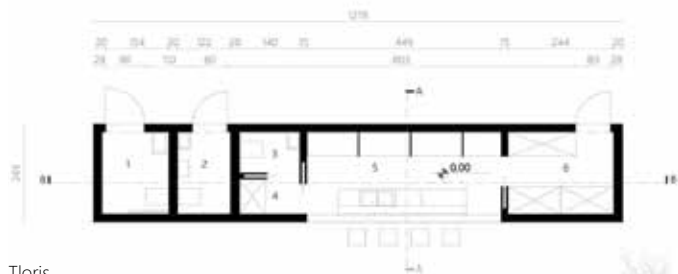
Št. prostora, namembnost

površina [m<sup>2</sup>]

1 sanitarije (ženske/gibalno ovirane)	3,14
2 sanitarije (moški)	2,5
3 sanitarije (zaposleni)	1,42
4 garderoba (zaposleni)	1,22
5 delovni prostor	10,05
6 shramba	4,98

Skupaj (neto)

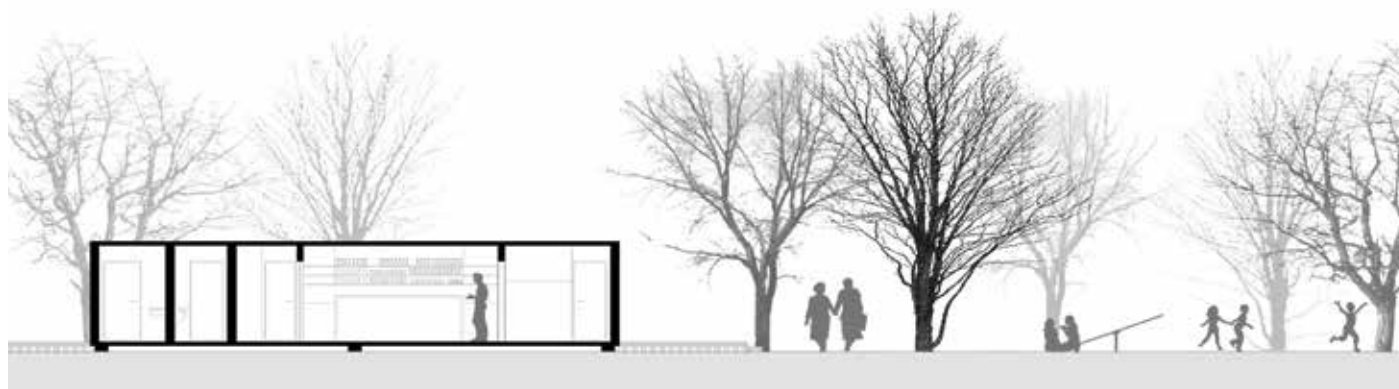
23,31



Tloris



Prerez A - A



Prerez B - B

0 m \_\_\_\_\_ 5 m



Južna fasada



Severna fasada

0 m \_\_\_\_\_ 5 m



Južna fasada



Severna fasada

0 m \_\_\_\_\_ 5 m





# Mestna plaža Celje (marec 2018)

## CELOSTNA GRAFIČNA PODOBA

Lokacija: Savinjsko nabrežje, Celje  
Datum in kraj izdelave: marec 2018, Slovenske Konjice



Avtorstvo, področje:

**Celostna grafična podoba Mestne plaže**

Alen Alič, grafično oblikovanje

Mentorica:

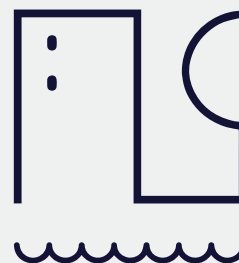
Mia Crnič, arhitektka, univ. dipl. inž. arh.



**Z izbranim znakom je prikazana harmonija med mestom in naravo. Logotip je sestavljen iz naslednjih elementov: podobe gradu v povezavi z zelenim prostorom in reko, ki ga obdaja (reka Savinja, ki teče ob mestnem nabrežju). Posamezni elementi so združeni v obliki kvadrata, kar pomeni, da je bila pri oblikovanju upoštevana tudi simetrija.**

Logotipu se pridruži tipologija, ki ima mehke in okrogle poteze. Ustvarjena je z učinkom čopiča. To v opazovalcu vzbudi občutek igrivosti, vendar še vseeno nakazuje na grajeno okolje. Tipologija je namenjena ciljni publiki – otrokom, družinam, turistom. Logotip odraža območje Mestne plaže. Je sodoben in kar je najbolj pomembno – hitro zapomljiv. V logotipu tanke linije tipografije in znaka ponazarjajo eleganco, modernost in nekaj lahkega oziroma sproščene. Njegova raba je v zeleni in modri barvi – vode in flore. Logotip lahko uporabljamo v različnih oblikah. Mestno plažo lahko predstavljamo s tipografijo, s posamičnim znakom, ki je lahko tudi v kvadratu (kot prikazuje naslednja stran) ali kombinacijo enega in drugega v kvadratu ali brez njega. Sama oblika se sklada tudi s krogom zato, ker je geometrične oblike.

mestna  
plaža

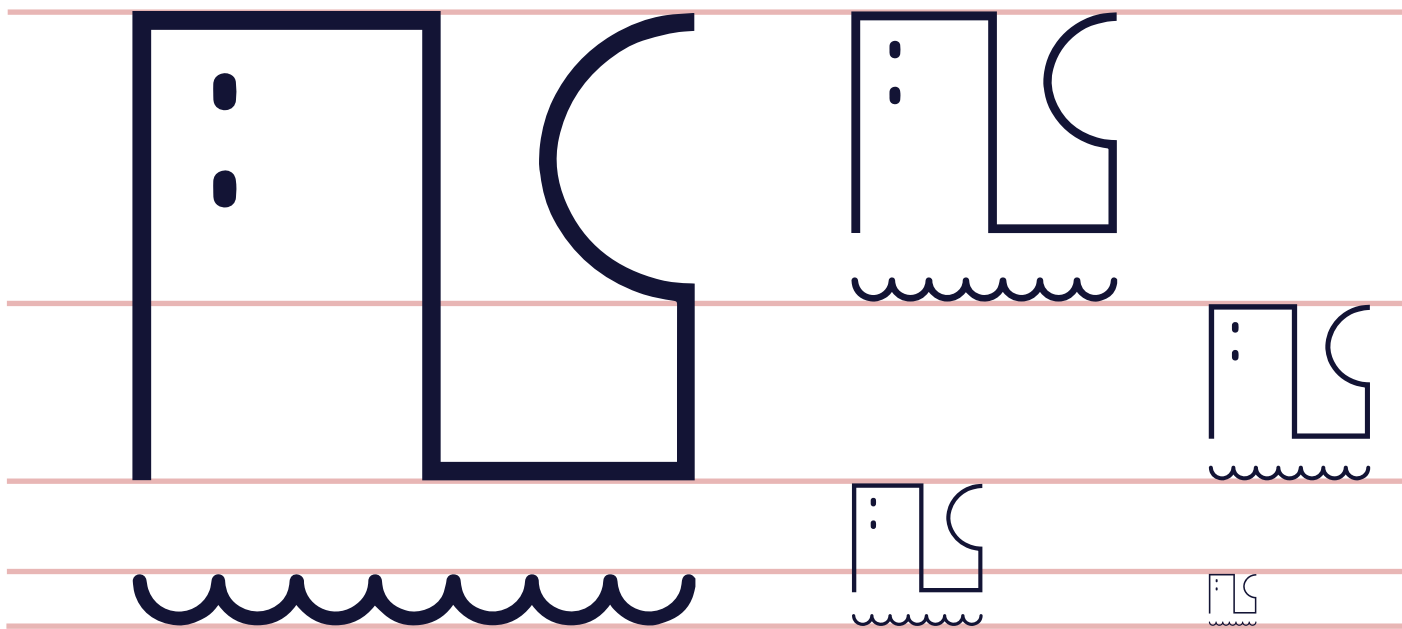


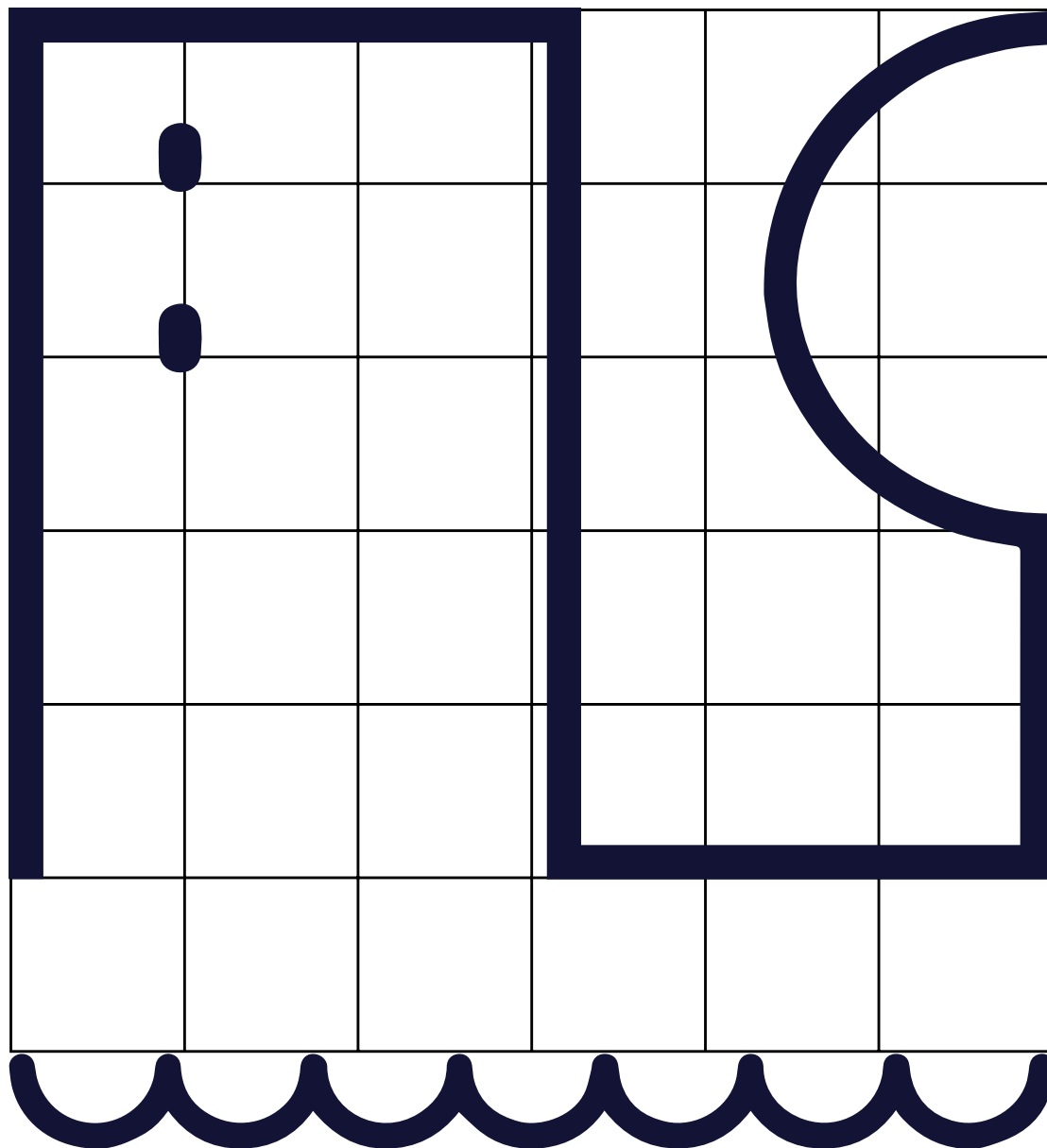
# **Cera Brush, a hand-crafted, brush-made geometric font with high-res details.**

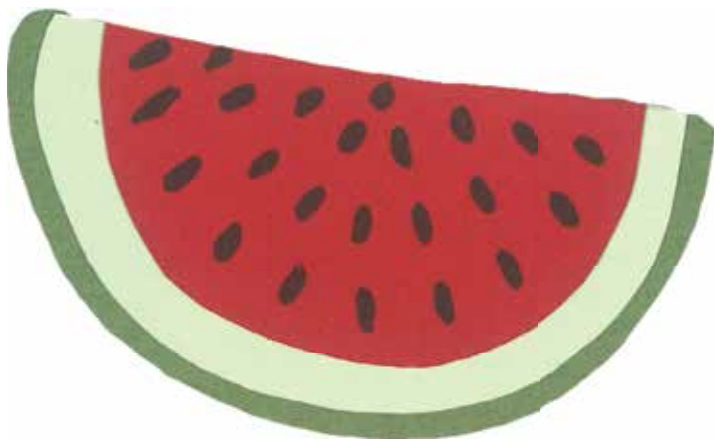
---

Cera Brush, a hand-crafted, brush-made geometric font with high-res details.

Cera Round Pro rounds out the Cera collection, bringing warmth to the Latin, Кириллица and Ελληνικά scripts







# Mestna plaža Celje (marec 2018)

## IGRA ZA OTROKE: KNEŽJE MESTO

Lokacija: Savinjsko nabrežje, Celje  
Datum in kraj izdelave: marec 2018, Slovenske Konjice



Avtorstvo, področje:

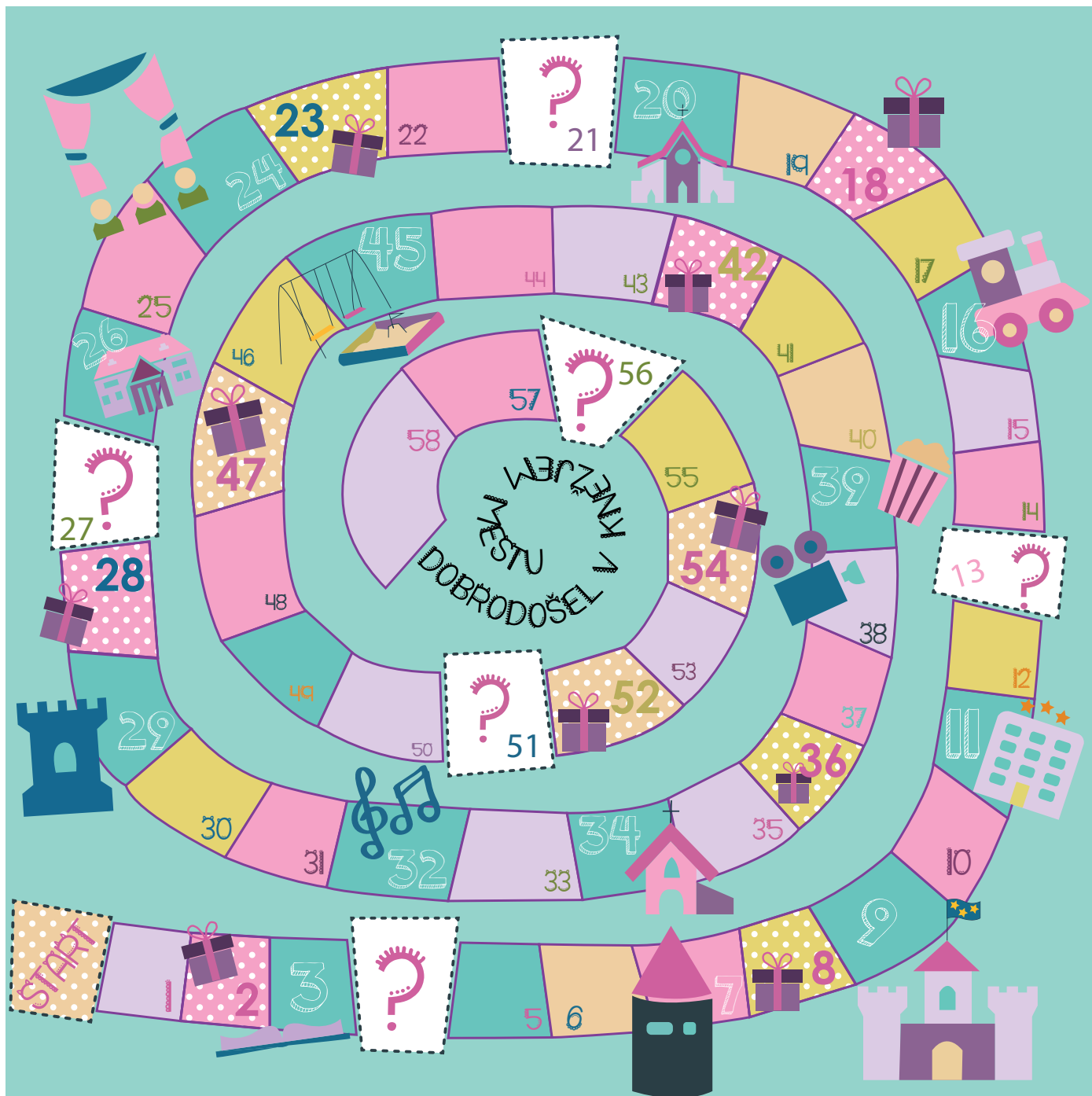
**Igra za otroke: Knežje mesto**

Lora Jevšenak, grafično oblikovanje

Mentorica:

Mia Crnič, arhitektka, univ. dipl. inž. arh.







Igralni karti



Barvna lestvica

**Igra je namenjena otrokom in vsem, ki radi igrajo družabne igre. Igralna plošča se položi na mizo in upoštevajo se dana navodila. Igra se lahko igra kjerkoli. Navezuje se na Celje – Knežje mesto, saj so v igri upodobljene celjske stavbe in trgi. Veliko vprašanj se navezuje na samo mesto Celje in njegove znamenitosti.**

-----  
Knežje mesto je razvedrilna igra za 2 – 6 igralcev, starih od tri leta naprej.

Igralni pripomočki: igralna plošča, 6 barvnih figur, igralna kocka s številkami. Vsak igralec dobi eno figuro, ki so med seboj različnih barv. Začne tisti, ki vrže najvišje število na kocki. Tisti igralec se pomakne na toliko polj naprej, kot jih je pokazala kocka. Nato nadaljuje

naslednji igralec.

Igra vsebuje 58 igralnih polj. Med polji se pojavljajo tudi posebna polja z motivom daril in vprašanj. Ko igralec pride na polje z darilom, lahko povleče Kartico presenečenja. Igralec upošteva navodila in naloge izvlačene kartice. Na igralni plošči se pojavljajo tudi polja z vprašanji. Ko igralec prispe na to polje, mu soigralec izvleče kartico Vprašanje in mu prebere vprašanje. Če igralec na vprašanje odgovori pravilno, se lahko pomakne za eno polje naprej. Če igralec na vprašanje odgovori napačno, ostane na istem mestu. Ko vprašanje zahteva več odgovorov, gre igralec naprej za toliko polj, kot je podal pravih odgovorov. Zmaga igralec, ki prvi prispe na cilj.



# Dom krajanov Podkraj (julij 2018)

## IDEJNI PROJEKT

Lokacija: Podkraj pri Velenju  
Datum in kraj izdelave: julij 2018, Slovenske Konjice



Avtorstvo, področje:

### Idejni projekt 1

Petra Orozel, krajinska arhitektura  
Sanja Plantak, arhitektura (dipl. inž. arh.)  
Nina Šavc, arhitektura (dipl. inž. arh.)

### Idejni projekt 2

Gregor Bogovič, arhitektura (dipl. inž. arh.)  
Urška Podgrajšek, arhitektura

Mentorica:

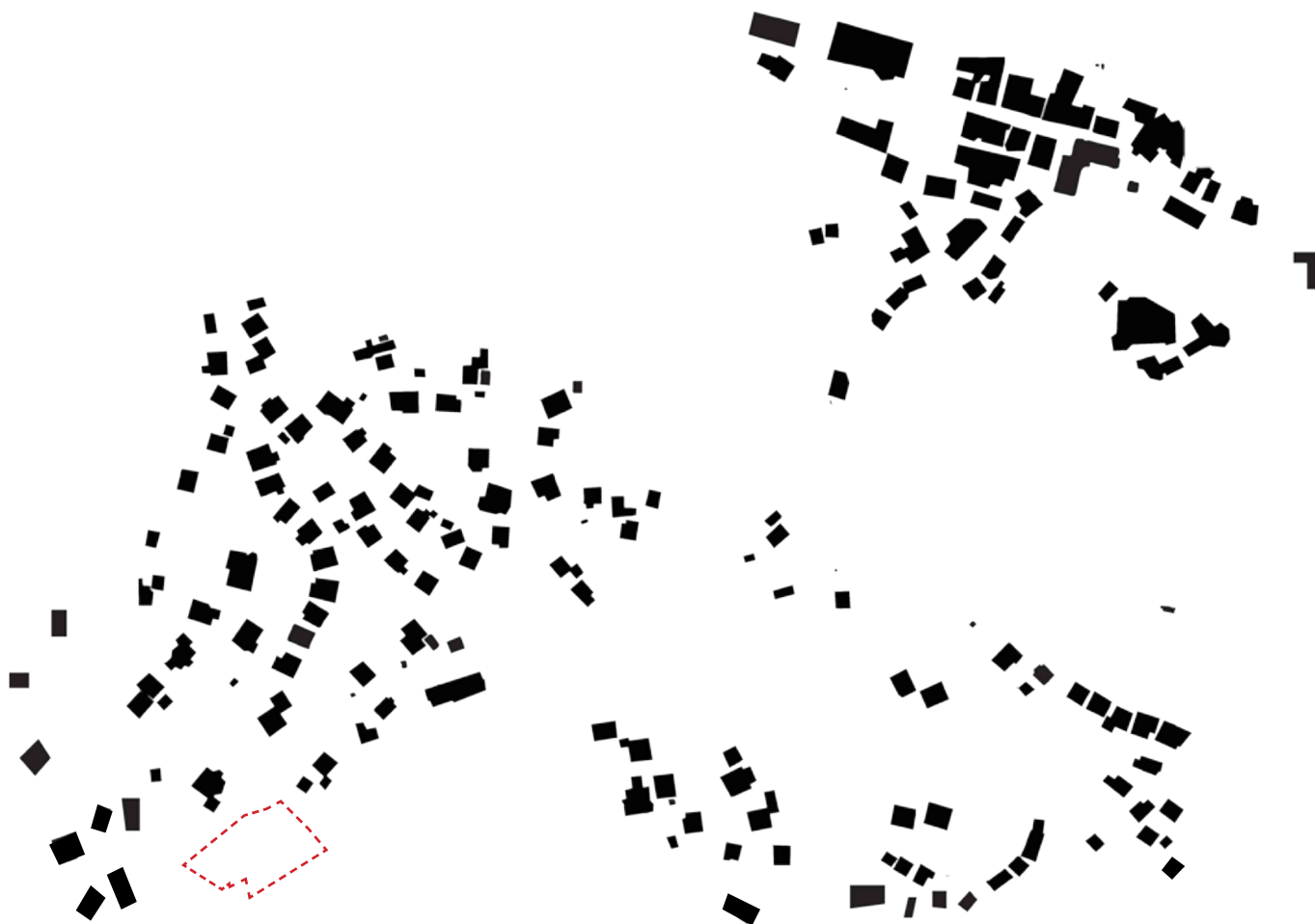
Mia Crnič, arhitektka, univ. dipl. inž. arh.



Ortofoto lokacije

območje obdelave

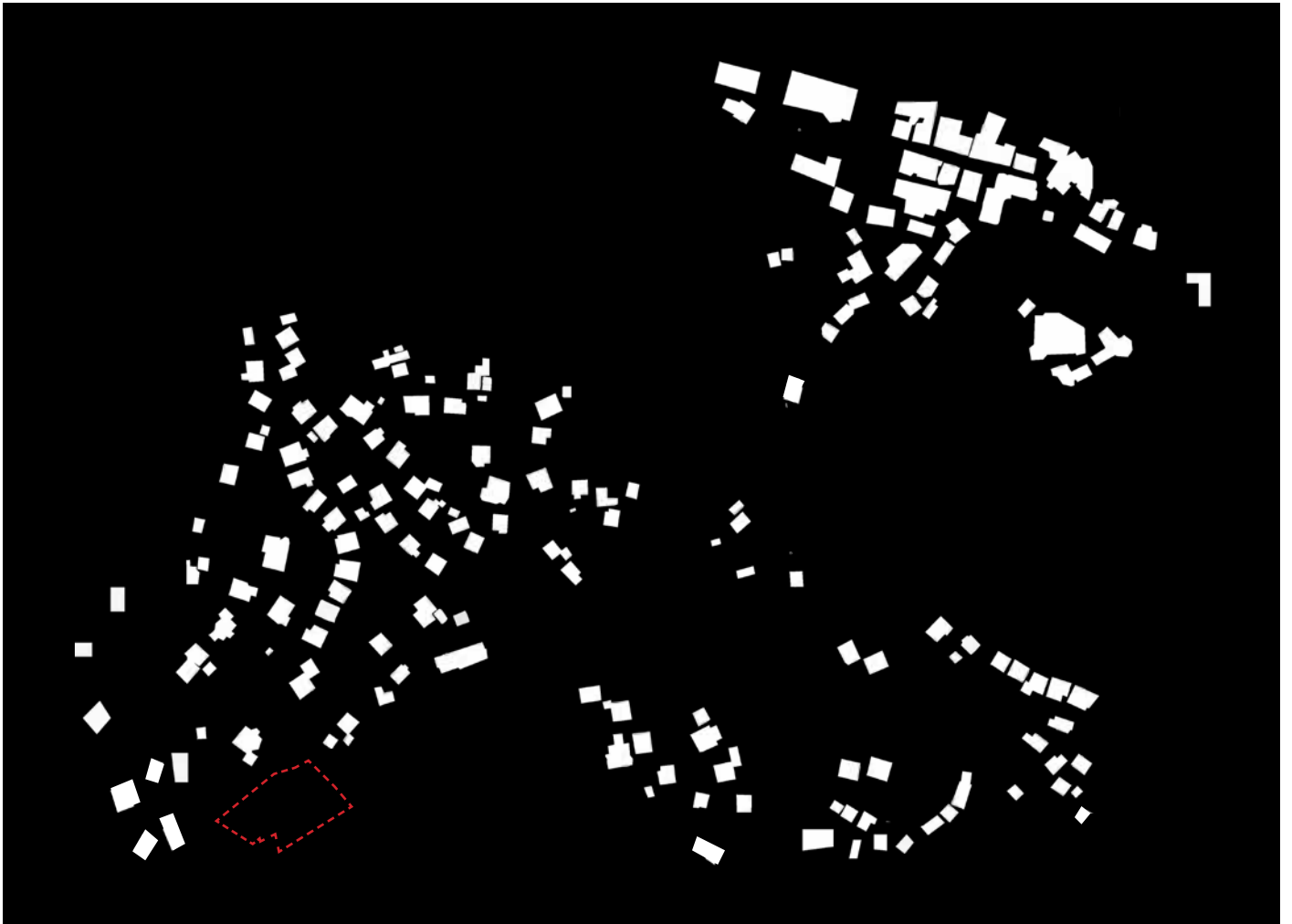




■ polno  
- - - obravnavana lokacija



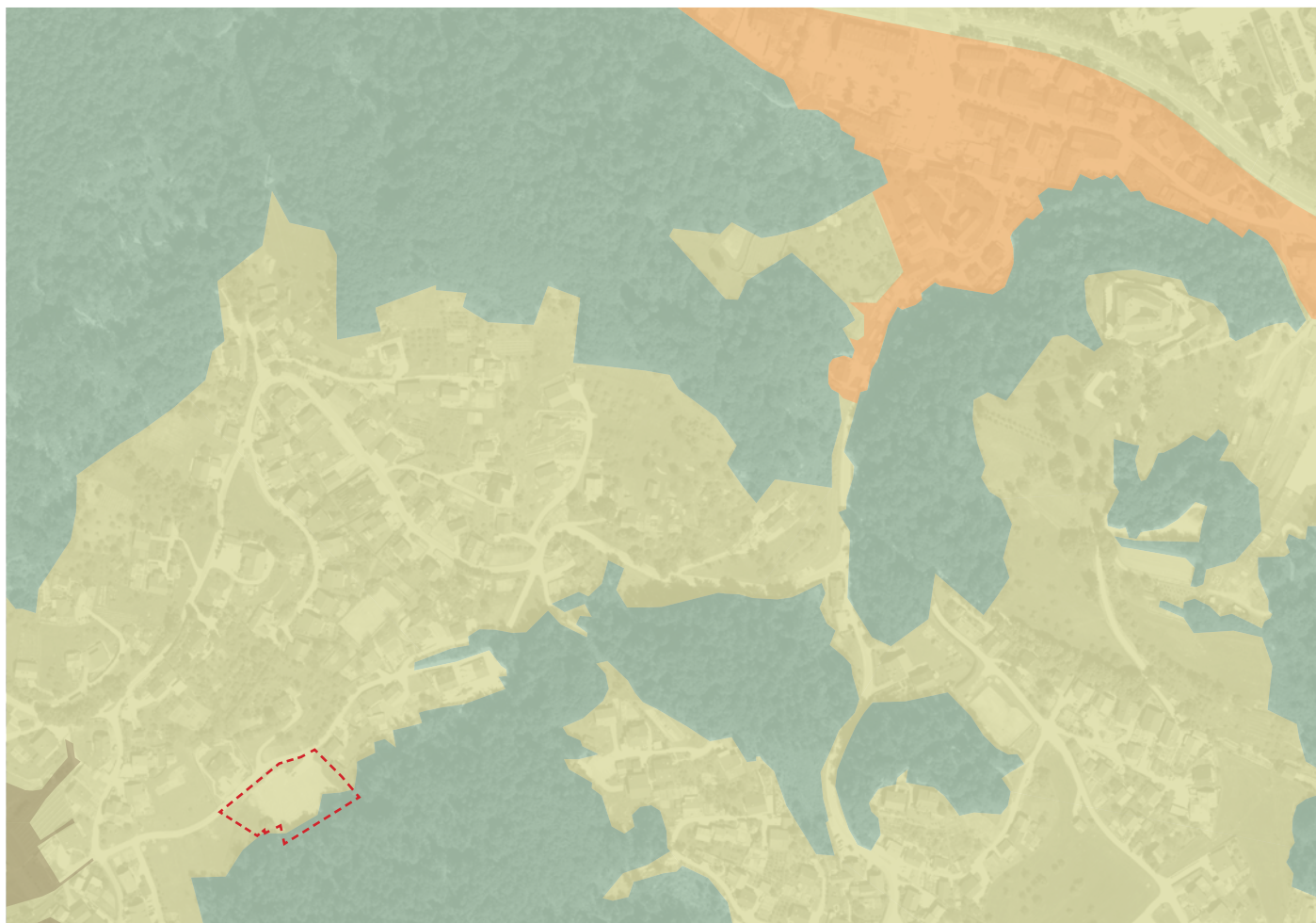
0 m \_\_\_\_\_ 150 m



- polno
- - - obravnavana lokacija



0 m \_\_\_\_\_ 150 m

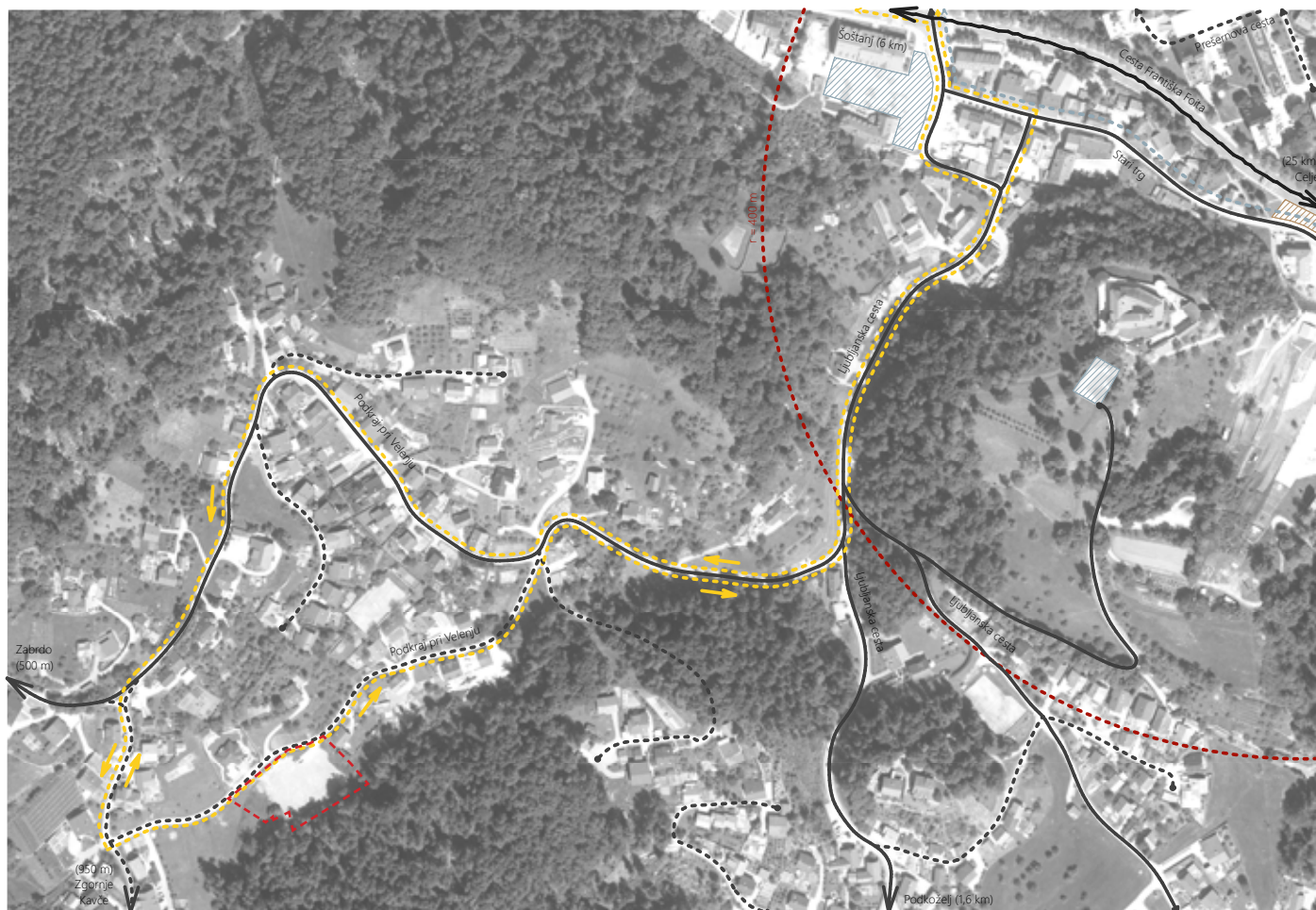


- območja stanovanj
- območja centralnih dejavnosti
- gozdno zemljišče
- kmetijsko zemljišče
- obravnavana lokacija



0 m \_\_\_\_\_ 150 m





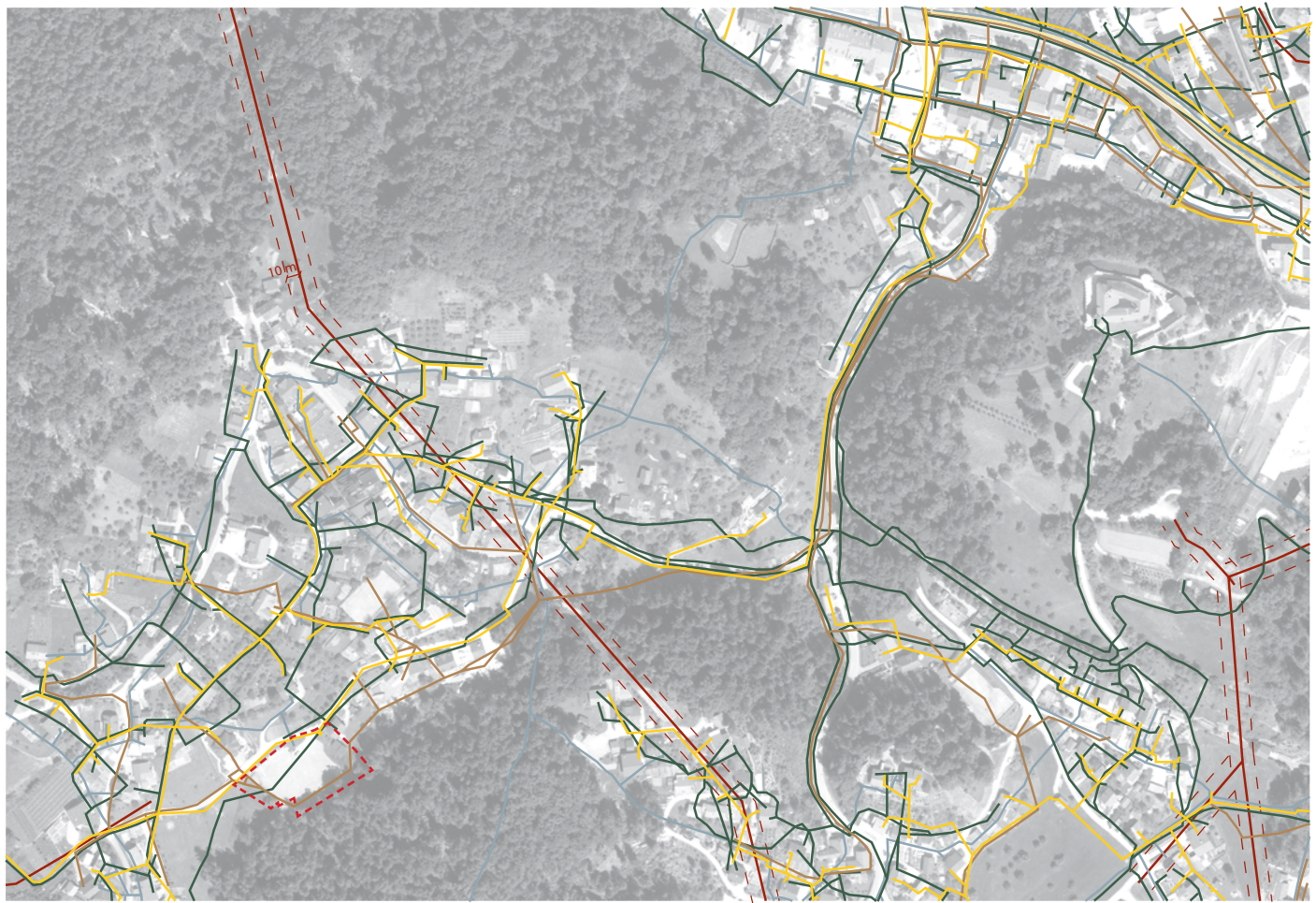
- mesto za izposajo koles Bicy (1,3 km)
- avtobusna postaja Stari trg (1,3 km)
- javno parkirišče (1 km)
- občinska cesta
- lokalna cesta

- javna pot
- državna kolesarska povezava (900 m)
- predlagan javni krožni promet (0 m)
- obseg vplivnega območja (400 m)
- obravnavana lokacija

- predlagana smer javnega prometa (0 m)

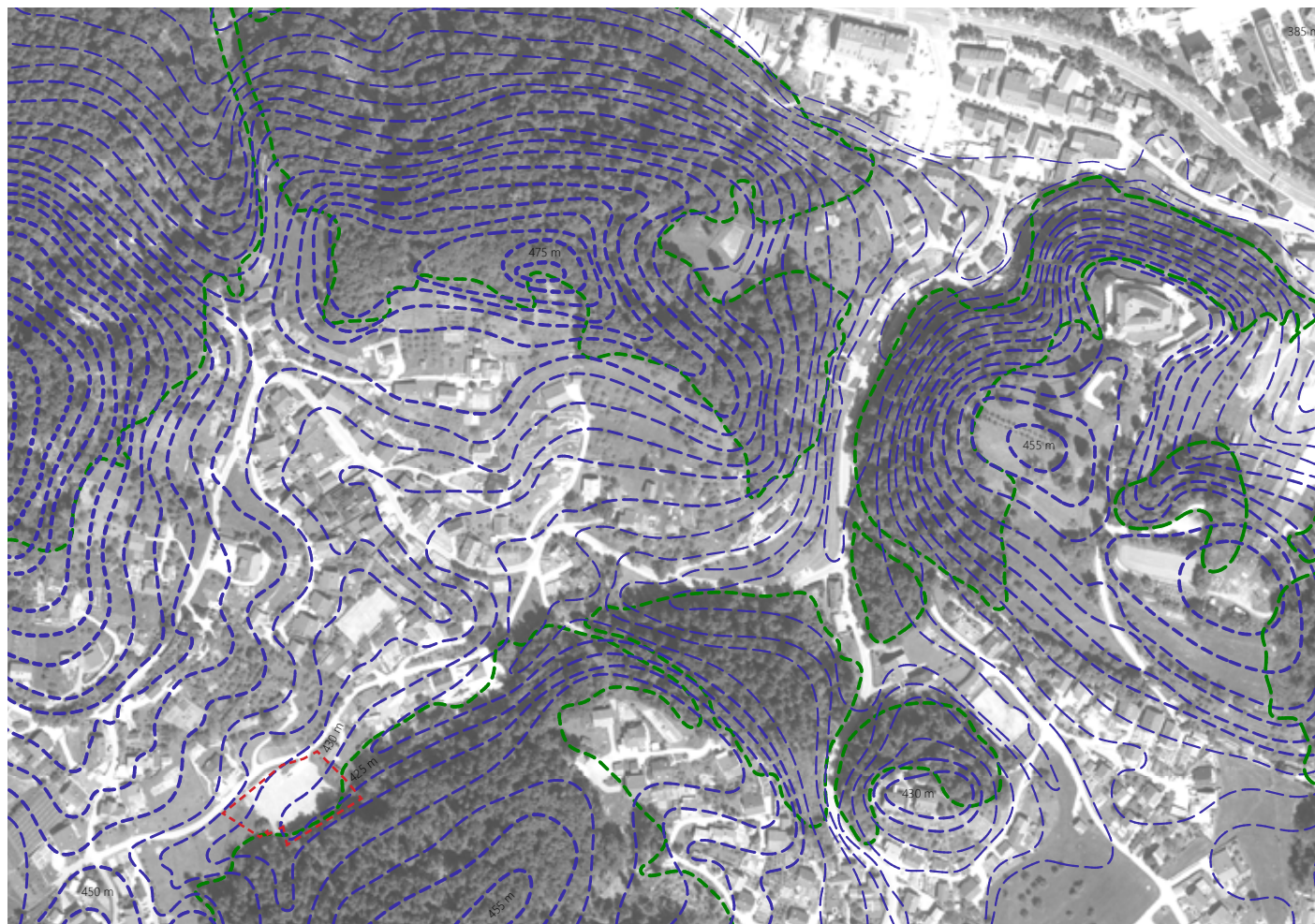


0 m \_\_\_\_\_ 150 m



- |                |                            |
|----------------|----------------------------|
| — komunikacije | — plinovod                 |
| — kanalizacija | — elektrovod               |
| — vodovod      | - - - varovalni pas (10 m) |
| — toplovod     | - - - obravnavana lokacija |

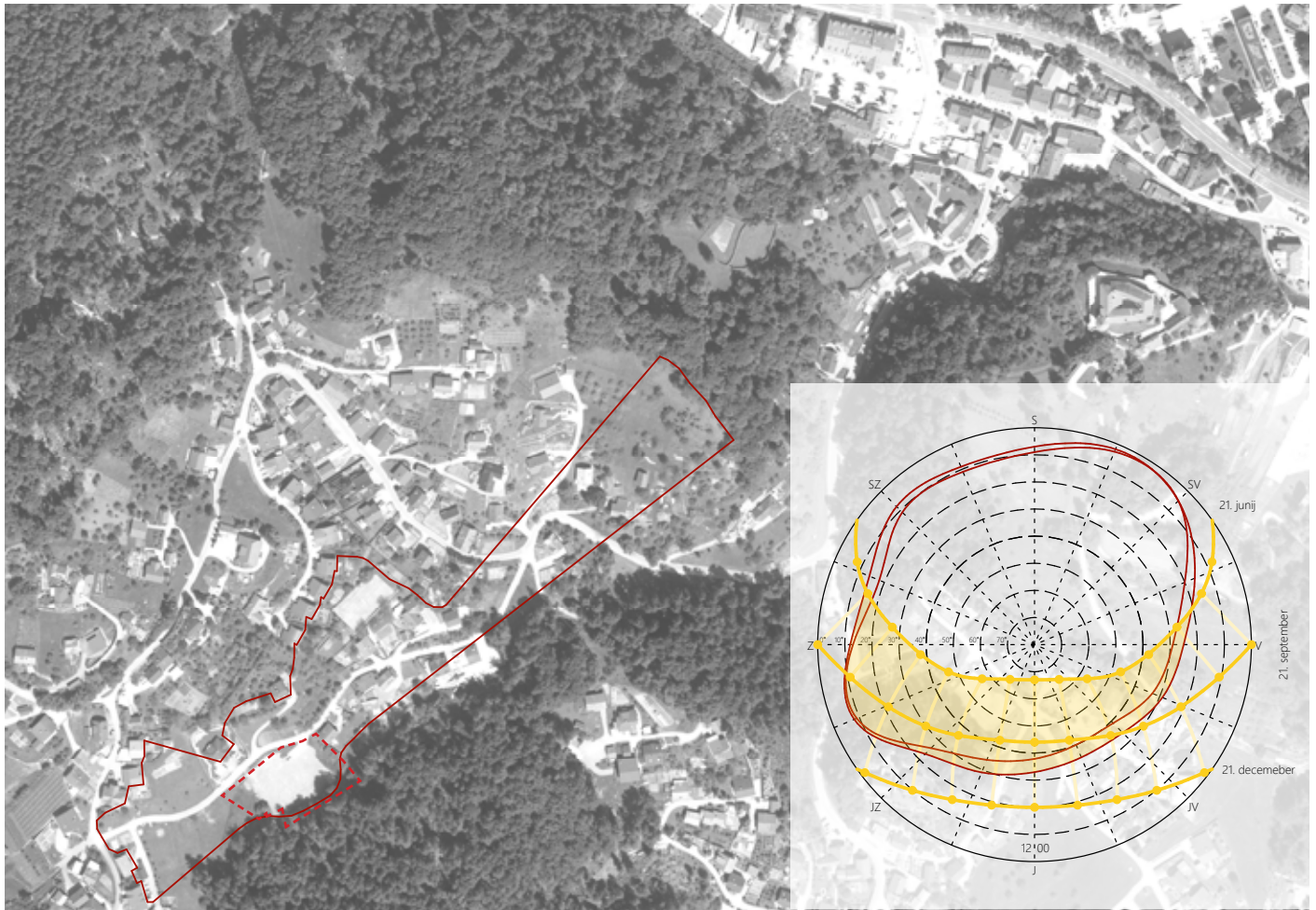
0 m \_\_\_\_\_ 150 m



- |  |  |
|--|--|
| <span style="color: green;">—</span> rob gozda                   | <span style="color: blue;">- - -</span> nadmorska višina + 450 m |
| <span style="color: blue;">- - -</span> nadmorska višina + 375 m | <span style="color: blue;">- - -</span> nadmorska višina + 475 m |
| <span style="color: blue;">- - -</span> nadmorska višina + 400 m | <span style="color: blue;">- - -</span> nadmorska višina + 500 m |
| <span style="color: blue;">- - -</span> nadmorska višina + 425 m | <span style="color: red;">- - -</span> obravnavana lokacija      |



0 m 150 m



- pot sonca
- področje osončenosti
- vidno polje
- smer neba
- - obravnavana lokacija

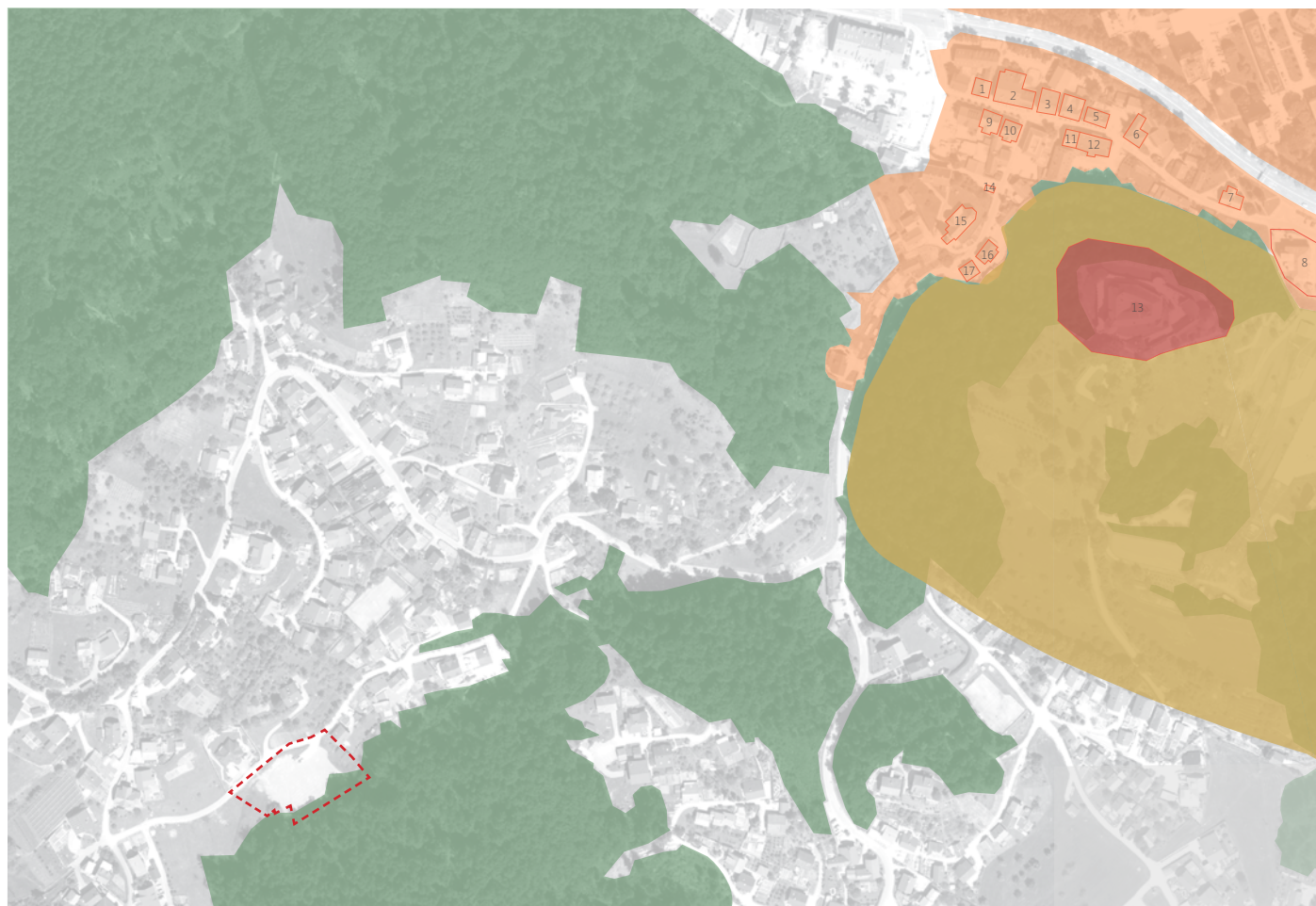
—●— datum: 21. junij  
 sončni vzhod: 4:15 (6:30-7:00)  
 sončni zahod: 19:45 (17:45-18:00)  
 osončenost: 15 h 30 min  
 (10 h 45 min / 11 h 30 min)

—●— datum: 21. september  
 sončni vzhod: 6:00 (9:45-10:30)  
 sončni zahod: 12h 0 min  
 osončenost: 12 h 0 min  
 (6 h 45 min / 7 h 30 min)

—●— datum: 21. december  
 sončni vzhod: 7:45 (0)  
 sončni zahod: 16:15 (0)  
 osončenost: 8 h 30 min  
 (0 h 0 min)



0 m \_\_\_\_\_ 150 m













- |   |   |  |  |   |
|---|---|--|--|---|
|  trško jedro               |  1 hiša Stari trg 26 |  6 hiša Stari trg 16  |  11 hiša Stari trg 13             |  16 hiša Ljubljanska 6 |
|  gozdno območje            |  2 hiša Stari trg 32 |  7 hiša Stari trg 2   |  12 hiša Stari trg 11             |  17 hiša Ljubljanska 8 |
|  spomenik                  |  3 hiša Stari trg 24 |  8 Vila Bianca        |  13 Velenjski grad                |   |
|  vplivno območje spomenika |  4 hiša Stari trg 22 |  9 hiša Stari trg 23  |  14 hiša Ljubljanska 3            |   |
|  obravnavana lokacija      |  5 hiša Stari trg 18 |  10 hiša Stari trg 21 |  15 cerkev Karmelske Matere božje |   |



0 m \_\_\_\_\_ 150 m



- |   |   |
|---|---|
|  naravni rob - gozd       |  močnejši prometni tok |
|  trško jedro              |  šibkejši prometni tok |
|  dominanta                |  prometno vozlišče     |
|  kvalitetni pogledi       |  vozlišče prehajanj    |
|  najmočnejši prometni tok |  obravnavana lokacija  |



0 m \_\_\_\_\_ 150 m

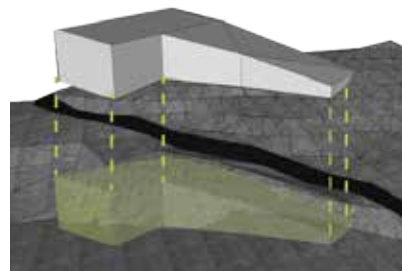
Dom krajanov Podkraj (julij 2018)

## Idejni projekt 1



Petra Orozel, krajinska arhitektura  
Sanja Plantak, arhitektura (dipl. inž. arh.)  
Nina Šavc, arhitektura (dipl. inž. arh.)

Mentorica:  
Mia Crnič, arhitektka, univ. dipl. inž. arh.



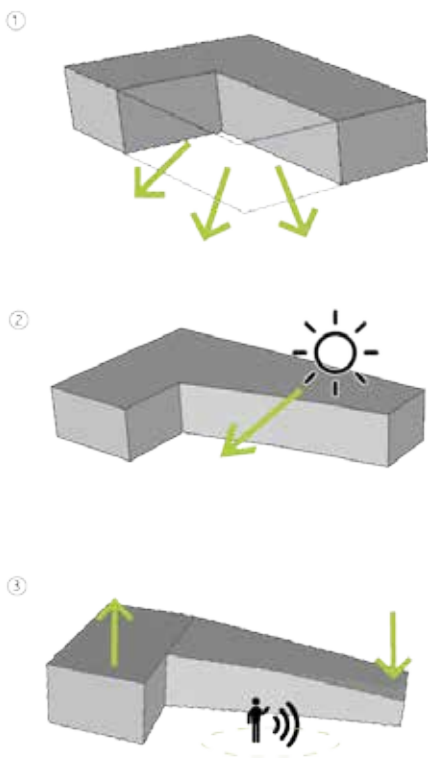
**Z volumnom objekta smo želeli ustvariti introvertiran prostor za zunanje (igralne/večnamenske) površine, ki pa so vseeno vidne z vseh strani objekta. S tem ustvarimo povezljivost programov.**

---

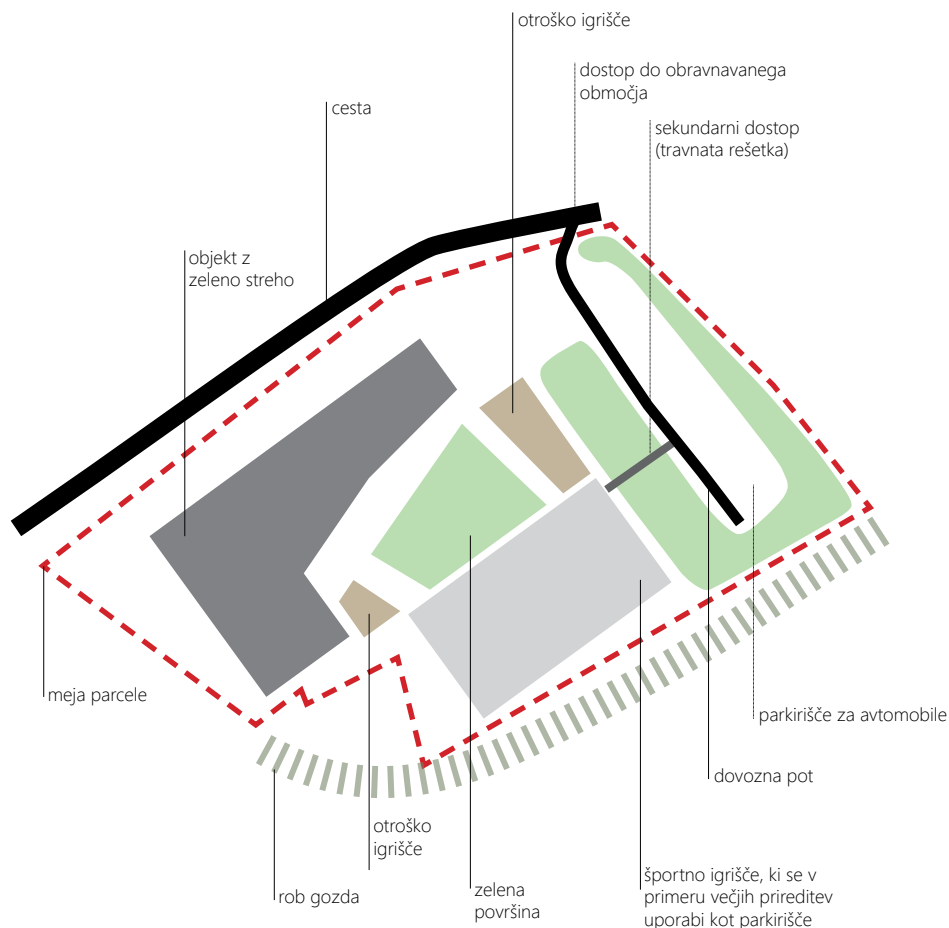
Z izbrano obliko in premišljeno lokacijo objekta ter pravilno povezavo z zunanjimi površinami poskrbimo, da je objekt v čim večji meri osvetljen z naravno svetlobo. Prostori objekta so posledično kvalitetnejši in prijetnejši za delo, druženje in organiziranje prireditev.

Objekt je povezan z okolico, ki je v našem primeru zelo specifična, saj se teren postopoma dviguje. Predviden objekt je vkopan v hrib, ki meji na okoliške parcele, s tem pa je dostopen z višjega nivoja - nivoja ceste po ozelenjeni strehi, ki se višinsko steka z okoliškim hribovitim delom. Na tak način objekt postane del vzpetine.

Ker je objekt umeščen v okolje, kjer se nahajajo stanovanjske hiše, je pomembno, da s pravilnim oblikovanjem preprečimo širjenje hrupa, ki bi nastal v primeru prireditev. Slednje dosežemo z izbranim volumnom, višinsko razliko, vkopanostjo objekta in pravilno postavitvijo na parcelo.







**Ureditev zunanjega prostora je kombinacija zelenih, peščenih in betonskih površin.**

**Tlakovane površine so izdelane iz betonskih plošč, ki peljejo mimo objekta do vhoda ter do igrišča izdelanega iz tartana. Pri glavnem vhodu v objekt je pot nekoliko razširjena.**

-----  
Manjše roketno igrišče, ki je v primeru

večjih prireditev parkirišče, se povezuje s parkirnim prostorom s travnato rešetko. Parkirišče in dovozna pot sta peščena. Priskrbljen je tudi prostor za parkiranje koles. Otroško igrišče z nekaj igrali je postavljeno na peščeno površino ob zelen pas zasaditve. Na travnati površini so postavljene klopi, prav tako na obeh straneh igrišča. Ti sta nekoliko daljši in služita tudi kot prepreka za žogo. Zelena linija zasaditve med parkiriščem in

igriščem služi kot bariera in senca. Zasaditve, ki so na območju, imajo vlogo sence, orientacije gibanja in preprečevanje pogledov ter hrupa na sosednje parcele. Posajeni so gabri, ki se jih vzdržuje v srednje visoke grmovnice ter črne jelše, ki zrastejo tudi do 20 m visoko. Vse linije v območju so skladne z linijami objekta.



0 m \_\_\_\_\_ 10 m

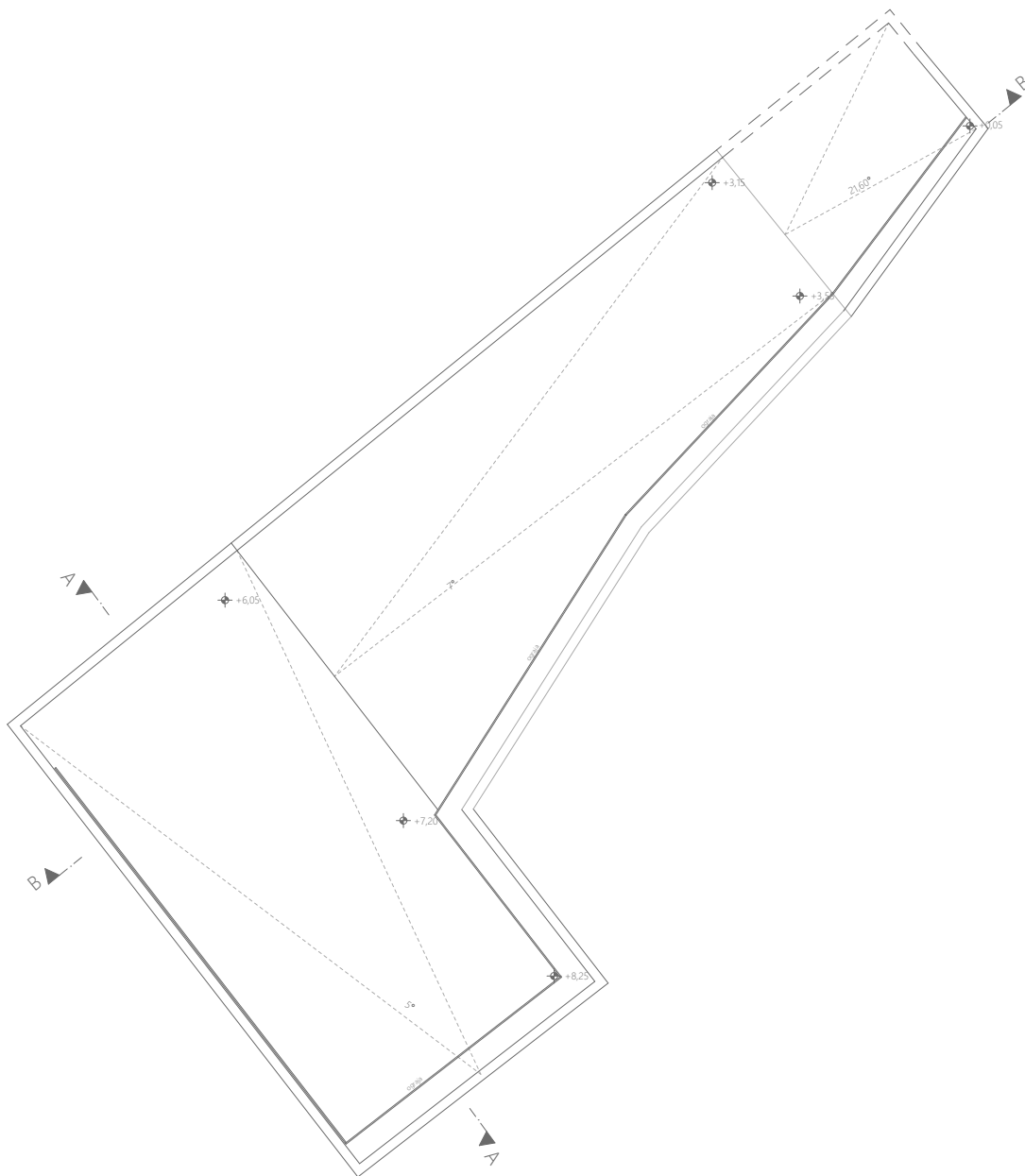




Št. prostora, namembnost	površina [m <sup>2</sup> ]
1 športna dvorana, parket	233,74
2 skladišče športne dvorane, keramika	24,25
3 garderoba 1, keramika	15,95
4 garderoba 2, keramika	16,51
5 vhod 1/avla, kamen	23,00
6 hodnik 1, kamen	10,07
7 WC moški, keramika	7,79
8 WC ženske, keramika	12,90
9 hodnik 2, kamen	5,26
10 sejna soba, parket	35,00
11 shramba/skladiščni prostor, keramika	15,62
12 čajna kuhinja, keramika	9,80
13 hodnik 3, kamen	22,67
14 pisarna 1, parket	10,07
15 pisarna 2, parket	10,07
16 pisarna 3, parket	10,05
17 shramba za čistila, keramika	9,16
18 tehnični prostor, keramika	15,99
19 vhod 2, kamen	6,94

skupaj - neto	494,84
skupaj - bruto	558,20

0 m \_\_\_\_\_ 5 m



0 m \_\_\_\_\_ 5 m

Št. prostora

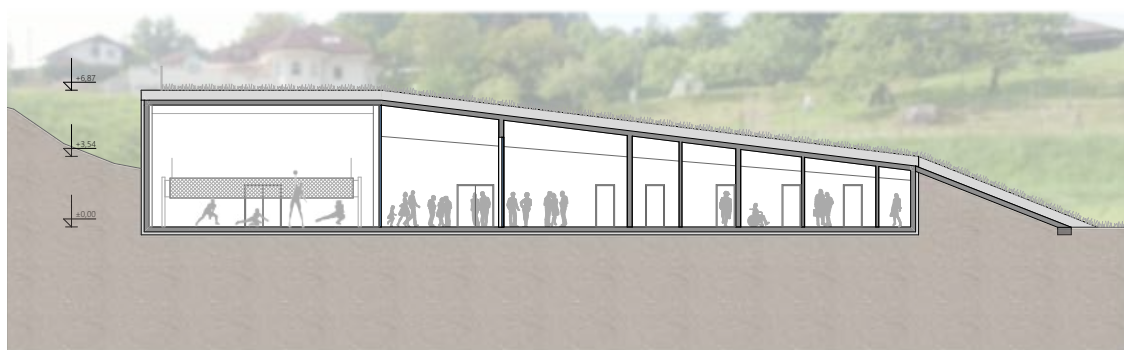
1 streha- bruto

površina [m<sup>2</sup>]

624,62



Prerez A - A



Prerez B - B

0 m \_\_\_\_\_ 5 m



Južna fasada



Vzhodna fasada

0 m \_\_\_\_\_ 5 m







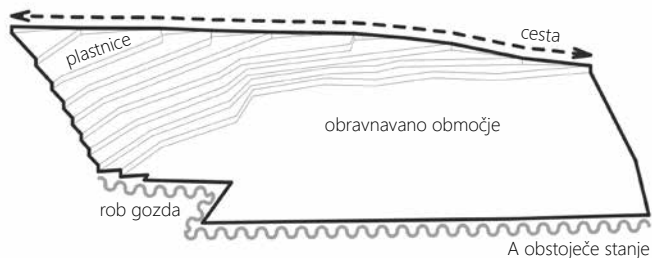
Dom krajanov Podkraj (julij 2018)

## Idejni projekt 2

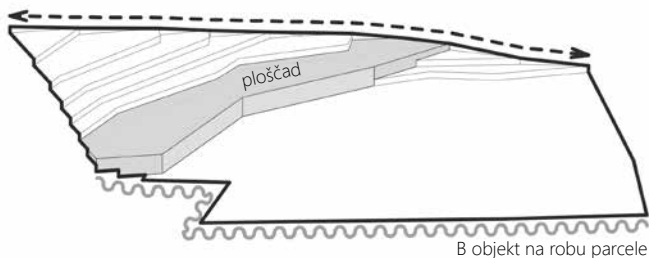


Gregor Bogovič, arhitektura (dipl. inž. arh.)  
Urška Podgrajšek, arhitektura

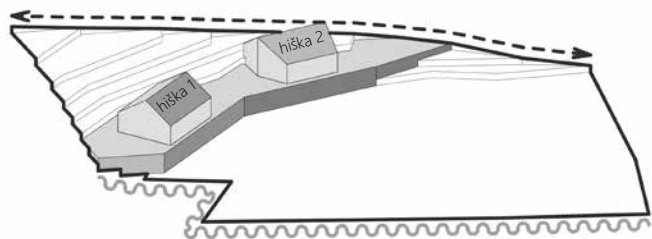
Mentorica:  
Mia Crnič, arhitektka, univ. dipl. inž. arh.



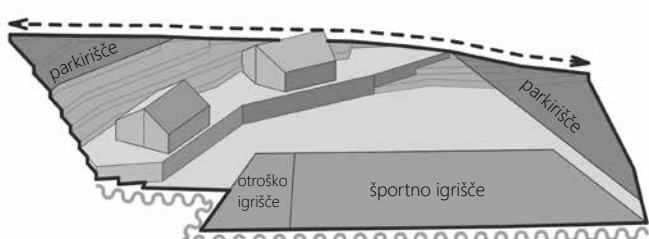
A obstoječe stanje



B objekt na robu parcele



C soncu izpostavljene majhne hiške



D stran od ceste pomaknjeno športno igrišče

**Pritlični betonski del objekta je pomaknjen v severozahodni del parcele, zato da zavzame čim manj odprtega prostora.**

Na vkopani strani, kjer se stavba stika s terenom, so garderobe in servisni prostori. Na drugi strani, ki se odpira proti športnim igriščem in okoliškim gozdovom, sta dvorana in vhodna avla, na severovzhodni krajši stranici pa se nahajata glavni vhod za zunanje obiskovalce in vhod za dostavo. Nad pritličjem sta dve manjši hiški, ki sta iz vseh štirih strani obsijani s soncem. Oblika

in velikost sta izpeljani iz vzorca okoliške zazidave, medtem ko izbira materiala (lesa) subtilno izstopa iz okolice in naznanja neko lokalno pomembnejšo točko.

V prvem volumnu se nahaja zgornji del (dve etaži visoke) dvorane, v drugem so pisarne in sejna soba, v medprostoru pa leži terasa, ki je namenjena pisarniškem osebju za sprostitve, uživanju v soncu in razgledom na športni del območja.

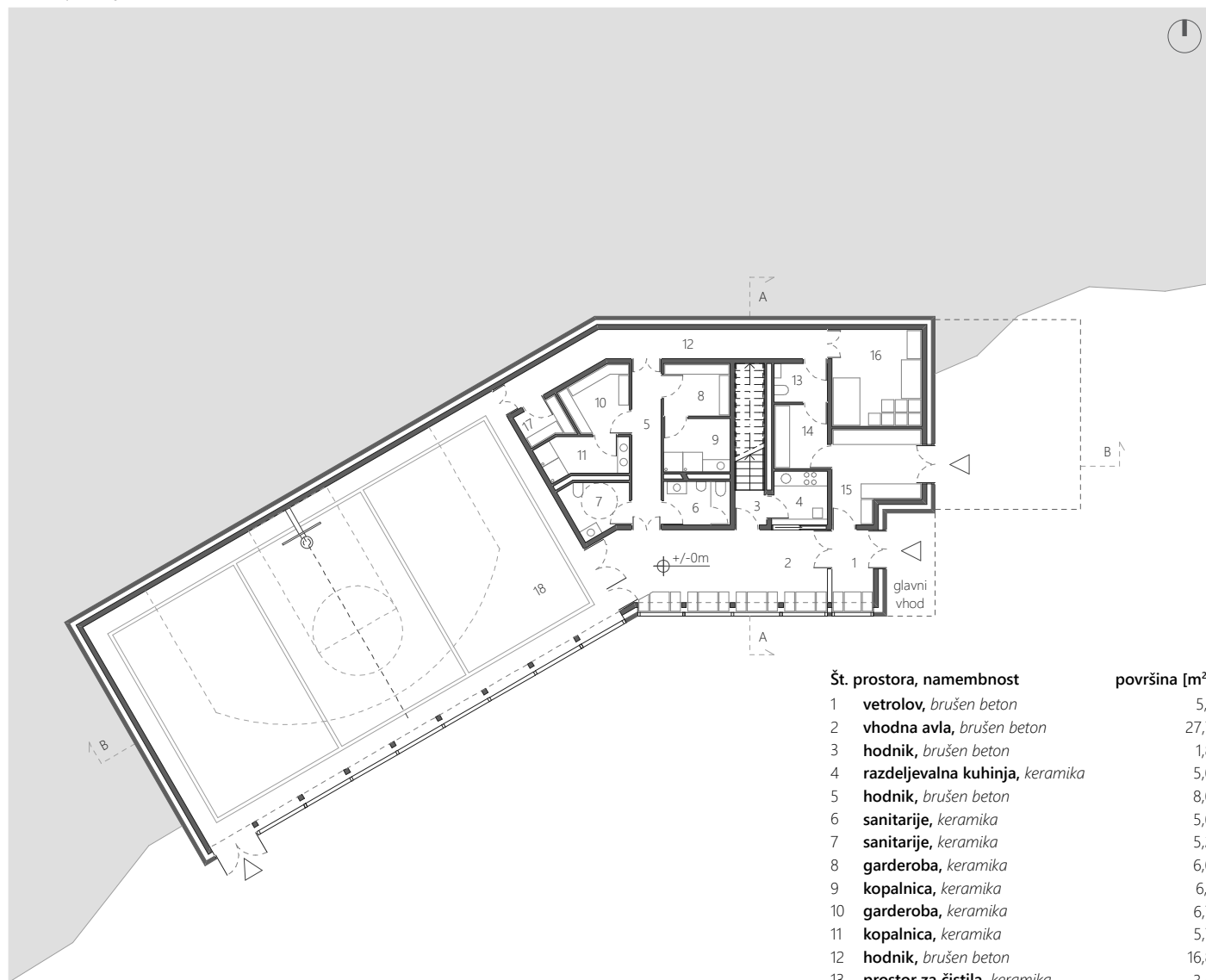
Ureditev zunanjega prostora je razdeljena na štiri pasove, ki so postavljeni vzporedno s cesto. Prvi del, tik ob cesti, zajema dve ločeni parkirni površini s pripadajočim

parkirnim mestom za gibalno ovirane osebe. V notranjosti sledi zeleni obroč s pretežno nizkim rastjem, ki ločuje površine namenjene prometu od površin namenjenih športnim aktivnostim. Naslednji pas je tlakovan z betonskimi tlakovci različnih dimenzij, zajema predprostor objekta, teraso in zunanji zbirni prostor. Zadnji del ob gozdu vključuje 40 krat 20 metrov veliko osvetljeno športno igrišče iz tartana s pripadajočo tribuno, otroškim igriščem na pesku in možnostjo uporabe kot parkirne površine v času večjih prireditev.

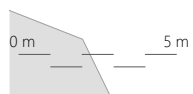


0 m 10 m





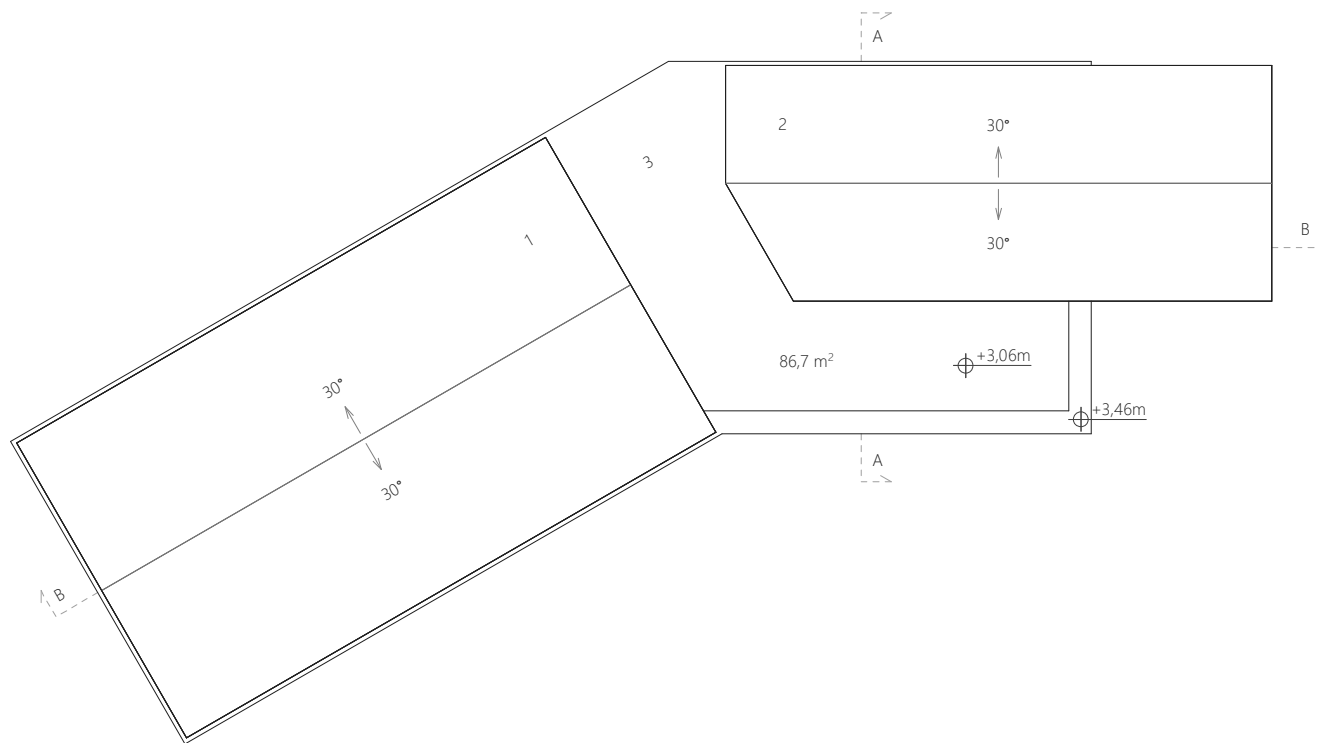
Št. prostora, namembnost	površina [m <sup>2</sup> ]
1 vetrolov, brušen beton	5,1
2 vhodna avla, brušen beton	27,7
3 hodnik, brušen beton	1,8
4 razdeljevalna kuhinja, keramika	5,0
5 hodnik, brušen beton	8,0
6 sanitarije, keramika	5,0
7 sanitarije, keramika	5,2
8 garderoba, keramika	6,0
9 kopalnica, keramika	6,1
10 garderoba, keramika	6,7
11 kopalnica, keramika	5,7
12 hodnik, brušen beton	16,8
13 prostor za čistila, keramika	3,5
14 skladišče, brušen beton	5,8
15 kotlovnica, brušen beton	12,6
16 športni rekviziti, brušen beton	14,8
17 skladišče, brušen beton	3,1
18 dvorana, parket	204,8
<b>skupaj - neto</b>	<b>343,7</b>
<b>skupaj - bruto</b>	<b>428,7</b>





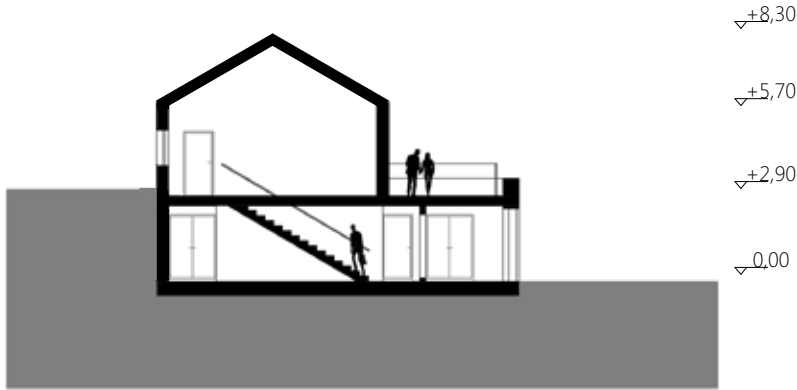
Št. prostora, namembnost	površina [m <sup>2</sup> ]
1 <b>vetrolov</b> , <i>brušen beton</i>	3,5
2 <b>hodnik</b> , <i>brušen beton</i>	13,6
3 <b>pisarna</b> , <i>parket</i>	13,5
4 <b>hodnik</b> , <i>brušen beton</i>	4,7
5 <b>sanitarije</b> , <i>keramika</i>	3,8
6 <b>sanitarije</b> , <i>keramika</i>	3,8
7 <b>čajna kuhinja</b> , <i>keramika</i>	5,4
8 <b>pisarna</b> , <i>parket</i>	12,7
9 <b>pisarna</b> , <i>parket</i>	12,7
10 <b>sejna soba</b> , <i>parket</i>	29,1
<b>skupaj - neto</b>	102,8
<b>skupaj - bruto</b>	137,6

0 m \_\_\_\_\_ 5 m

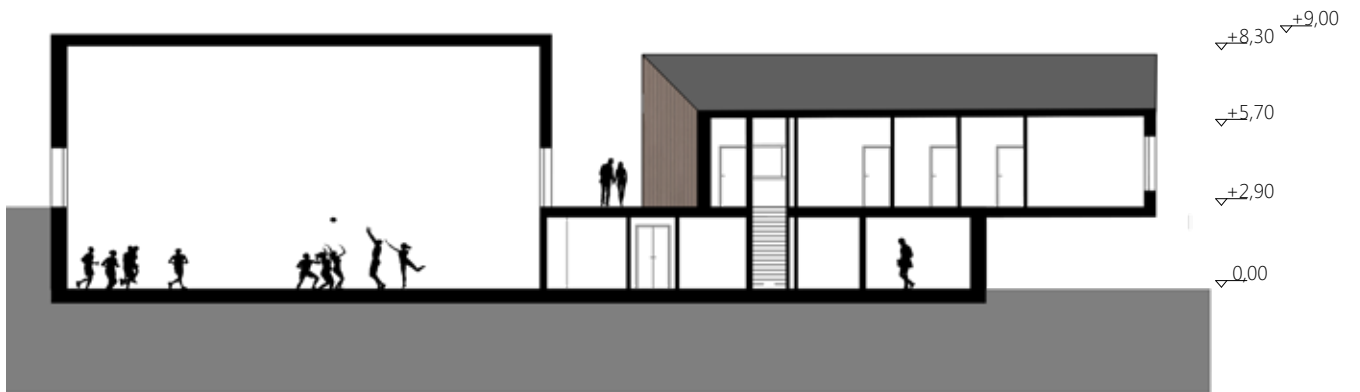


Št. prostora, namembnost	površina [m <sup>2</sup> ]
1 dvokapnica, trapezna pločevina	229,4
2 dvokapnica, trapezna pločevina	137,6
3 ravna streha, betonske plošče	99,0
<b>skupaj - bruto</b>	<b>446,0</b>

0 m \_\_\_\_\_ 5 m



Prerez A - A



Prerez B - B

0 m \_\_\_\_\_ 5 m



Severovzhodna fasada s pogledom na vzhodno fasado



Jugovzhodna fasada





# Dom krajanov Podkraj (julij 2018)

## CELOSTNA GRAFIČNA PODOBA

Lokacija: Podkraj pri Velenju  
Datum in kraj izdelave: julij 2018, Slovenske Konjice



DOM KRAJANOV  
PODKRAJ

Avtorstvo, področje:

**Celostna grafična podoba Doma krajanov Podkraj**

Lucija Krauser, grafično oblikovanje

Mentorica:

Mia Crnič, arhitektka, univ. dipl. inž. arh.



Dom



Krajanov



Podkraj



DOM KRAJANOV  
PODKRAJ

**Logotip Dom krajanov Podkraj je sestavljen iz dveh delov – iz slikovnega (grafike) in besednega.**

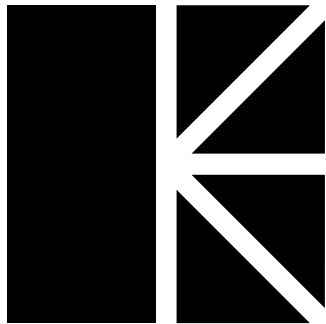
-----  
Slikovni del je kvadrat, v katerega so umeščene črte. Kvadrat simbolizira stabilnost, močne, trde temelje skupnosti in gotovost. Črte predstavljajo inicialke imena objekta. Vse črte se stekajo v eno točko, kar predstavlja povezanost ljudi in pripadnost enemu kraju.

Besedni del je celotno ime objekta izpisano z velikimi tiskanimi črkami, pri katerih okroglost črk kaže na določeno sproščenost in igrivost, medtem ko debelina ponovno poudarja trdne temelje kraja in s tem dodaja logotipu vtis enotnosti.



Tipografska mera ima osnovno enoto v mreži A. Upošteva se razdalja od slikovnega elementa logotipa. Od tega morajo biti vsi ostali elementi oddaljeni za razdaljo A, na spodnji stranici pa v primeru uporabe primarnega logotipa za razdaljo 2A. Sekundarni logotip ima polje nedotakljivosti v vse smeri A.

-----  
Najmanjša dovoljena višina, v kateri se pojavlja primarni logotip, je 10 mm višine slikovnega dela ( $h = 10$  mm). Sekundarni logotip in logotip brez teksta je enako dovoljeno pomanjševati do višine 10 mm ( $h = 10$  mm). Oboje se upošteva v vseh barvnih različicah. Logotip se lahko povečuje neomejeno.



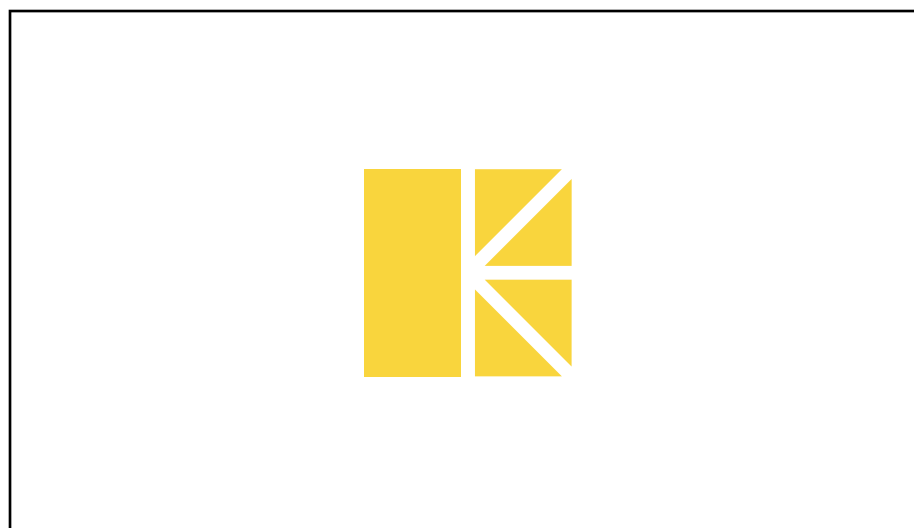
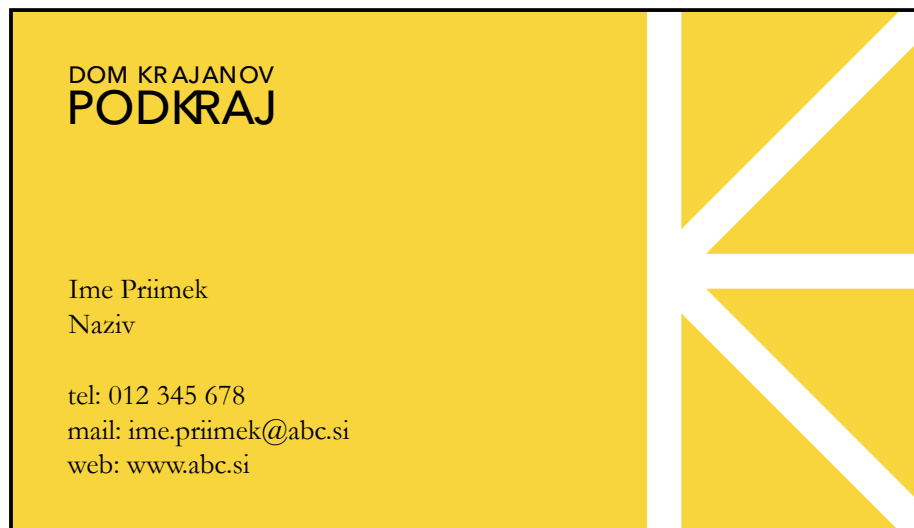
DOM KRAJANOV  
PODKRAJ



DOM KRAJANOV  
PODKRAJ



DOM KRAJANOV  
PODKRAJ





[www.kreativneprodukcije.si](http://www.kreativneprodukcije.si)

Kontakt:

**[info@mcdd.si](mailto:info@mcdd.si)**

**051 308 500**

**03 759 13 20**