



20 let nespোরazumov bo rešenih s sporazumom

To kar se je še večini pred nekaj meseci zdelo malo verjetno in so tudi večinoma na glas tako govorili, se kot kaže končno utegne uresničiti. Posebna komisija, sestavljena iz predstavnikov Jelovice in Gradisa je namreč po več sestankih, ki so mimogrede trajali včasih tudi pozno v noč, končno pripravila za javno razpravo osnutek sporazuma, po katerem naj bi se trajno uredili medsebojni odnosi med Jelovico in temeljno organizacijo Gradisa v Škofji Loki to je Lesno industrijskim obratom.

Res je treba priznati, da ta sporazum ni prišel spontano iz vrst ene ali druge organizacije, temveč mu je predhodoval obisk delovne skupine CK ZK Slovenije. Vendar je to navsezadnje tudi manj pomembno, če namreč upoštevamo, da je bil nespোরazum in zaplotništvo, če ga smemo tako imenovati, dolg kar 20 let in je pač globoko vkoreninjen med delavci obeh kolektivov. Vendar največja ovira je sedaj le podrta, saj je sporazum na papirju in to v besedilu, ki so ga

potrdili člani komisije iz obeh »taborov«. Ta sporazum imate delavci kot predlog sedaj v javni razpravi in seveda nanj lahko tudi dajete pripombe in predloge. Rok zanje je postavljen do 15. oktobra. Sicer pa o rokovniku, kakršnem so si ga zamislili člani komisije lahko preberete na naslednji strani.

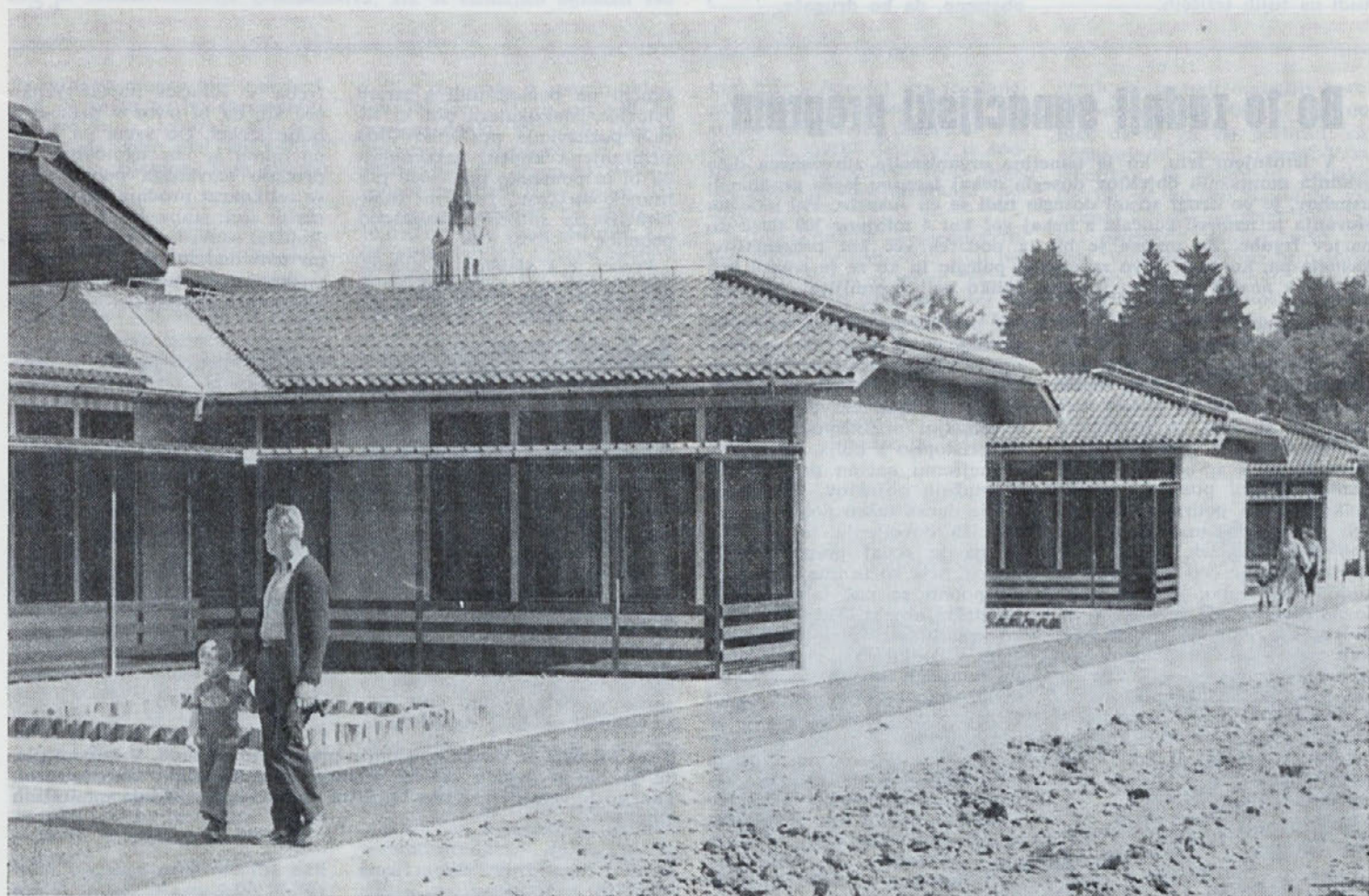
Verjetno pred začetkom razprave kaže opozoriti na nekatere ugotovitve. Predlog tega sporazuma oziroma sam sporazum na trajen način rešuje vse doseda-

nje najbolj odbijajoče točke, kot so to vprašanje surovin, primarne predelave, prostora in vsega drugega. Lahko tudi rečemo, da je predlagani sporazum tudi kompleksen. Temeljito je tudi opredeljeno prav vse, kar je bilo doslej najbolj sporno, kar pa ni točno postavljeno, pa je napisano tako, da bodo to omogočili kasnejši sporazumi, če bo treba. Predvsem pa je sporazum zajel nekatere najbolj ekonomske kategorije, ki seveda tudi zagotavljajo ekonomsko varnost delavcem obeh delovnih organizacij. To je skupno dogovarjanje za vse naloge in odločitve, osnova nadaljnjih vlaganj bo združevanje denarja in dela, vse naložbe bodo temeljile na dohodkovnih odnosih, na teh pa bo tudi samo sodelovanje v prihod-

nje. Vsi načrti bodo skupni, o njih in o vsem pa bo sproti lahko razpravljala posebni poslovni odbor, v katerem bodo predstavniki obeh podpisnic.

Seveda je težko pričakovati, da se bo vse spremenilo kar čez noč. 20 let je namreč dolgo obdobje in verjetno bo še veliko nasprotovanj med tistimi, ki nikakor nočejo sprejeti tokov, ki so za našo družbo edino pravilni. Vendar kaže ob tem le napisati nekaj osnovnih postavk, ki bodo uporabljene in tudi izpeljane najprej. Predvsem je treba reči, da industrijska cona na Trati ne bo več imela dveh plovov. To pa tudi pomeni, da bosta obe strani dogovorjeno razvijali v tej coni vse kar je že sedaj v programih obeh organiza-

(Nadaljevanje na 2. strani)



Vrtec v Podlubniku je resnično velik dosežek Jelovice. Ne samo po izgledu, temveč tudi po solidnosti izdelave, po lepo oblikovani zamisli in sploh lepem izgledu. Zato je razumljivo, da ga je večina

obiskovalcev, predvsem pa tisti starši, katerih otroci so v vrtcu in so tako seveda najboljše spoznali njegove prednosti, ocenila z najvišjimi ocenami.

20 let nespোরazumov bo rešenih s sporazumom

(Nadaljevanje s 1. strani)

cij, le da se sedaj ve, kdo bo nosilec določenega dela. Tako bo Gradis LJO Skofja Loka od dneva podpisa sporazuma naprej imel primarno predelavo lesa (žago), proizvodnjo izventipskega stavbnega pohištva, proizvodnjo lesenih zgradb, barak in provizorijev ter tesarskih konstrukcij in opažnih sistemov. Jelovica pa bo v svojih temeljnih organizacijah nosilec proizvodnje termoton stekel, industrijske izdelave stavbnega pohištva, industrijske proizvodnje stanovanjskih in drugih objektov, specializirane trgovine za lesnoindustrijskimi in ostalimi gradbenimi materiali. Ta opredelitev velja seveda za industrijsko cono na Trati.

In kaj preprosto povedano pomeni vse to. Gradis bo odslej tisti, ki bo večal primarno proizvodnjo, torej žagalnico, Jelovica pa bo zato dobila od njega vsako leto dogovorjeno količino lesa. To pa je 7000 m³ najrazličnejšega lesa. Poleg tega pa bo Gradis razrezal za potrebe Jelovice letno tudi do 20.000 m³ hlovdovine. Stavbno pohištvo, ki je seveda osnovni proizvod Jelovice bo še naprej ostal to kar je. Gradis pa bo zato izdeloval le izventipsko stavbno pohištvo, kar pomeni, da bo v celoti vzeto, ponudba obeh veliko popolnejša, kot je bila doslej. To seveda pomeni, lažji in celovitejši nastop tudi na tujih tržiščih.

Pomemben je sporazum tudi na področju montažnih objektov. Jelovici je priznan status visoko razvite proizvajalke montažnih objektov, zato je edino pametno, da je razvoj dela le na tem področju. Seveda Jelovica ob tem razvoju ne bo kos manjšim naročilom, ki bi jih tudi lahko označili za individualne, kot so to na primer lesene zgradbe, barake in provizoriji, zato bo te izdeloval LJO Gradisa. Pomembno pa je, da bo po sporazumu Jelovica svoje mesto našla tudi v inženiringu Gradisa, kar je nedvomno ena največjih ko-

risti, ki jih utegne imeti Jelovica. Gradis bo namreč skupaj z Jelovico pridobival in pripravljaj zemljišča, projektiral, organiziral pripravo proizvodnje in montažo objektov, organiziral pa bo tudi prodajo. Jelovica bo torej našla svoje mesto v velikem Gradisu. Celo več. Gradis se je obvezal, da bo pomagal poiskati take proizvodne programe montažnih hiš, kjer bi se potrebovalo čim manj lesa, za katerega vemo, da ga je Jelovici v preteklosti vedno primanjkovalo.

Ve se tudi, da je trgovina Jelovice izredno dobro razvita.



Levo Gradis, desno Jelovica. Proizvodni prostori so si blizu, odnosi med obema organizacijama pa dolgo ne. Že kaj kmalu pa si lahko obetamo, da bo drugače.

Vendar prav poslovalnica v Skofji Loki ni taka kot bi morala biti. Zato je v predlogu samoupravnega sporazuma predvidena tudi skupna gradnja velikega prodajnega centra na prostoru, kjer je sedaj veletrgovina Loka, ki bo po občinskem urbanističnem planu na tem področju, ki je rezerviran za lesno industrijsko cono, dobila ustrežnejše mesto drugje. Program o izgradnji tega centra mora biti izdelan do konca prihodnjega leta. V predlogu samoupravnega sporazuma je predvidena tudi nadaljna uporaba zemljišča v industrijski coni, kar je urejeno in tudi določeno, kaj bo kdo koristil in kdo bo plačnik zemljišča.

Še bi lahko naštevali nekatere posebnosti tega sporazuma, vendar menimo, da ga boste vsi delavci radi sami skrbno prebrali, saj resnično prinaša toliko novosti, da ne bi smele iti mimo vas. Prav tako pa je jasno, da brez vašega sodelovanja ta sporazum ne bo rodil sadov, če se tudi miselnost ne bo spremenila. Veliko je bilo v preteklosti in tudi zadnje mesece dezinformacij, ki so jih širili predvsem tisti, ki tega sodelovanja nočejo ali pa ga niso razumeli. Vendar kot sami vidite, je dogovarjanje prineslo za obe strani najboljše rešitve in zato je tudi pričakovati, da bodo v tem času, ki je še do samega referenduma, tudi tisti, ki tega nočejo sprejeti, to spoznali.

j. č.

Bo to zadnji sanacijski program

V letošnjem letu, ko je temeljna organizacija združenega dela gradnja montažnih objektov dosegla nekaj izredno lepих gradbenih uspehov, je po drugi strani dosegla tudi še en »uspeh«. Pol leta poslovanja je namreč končala z nekaj več kot 4 milijone 300 tisoč dinarjev izgube. Za mnoge je bil ta podatek več kot presenetljiv, kasneje pa, ko se je prvo začudenje poleglo in ko se je trezno pristopilo k analizi vzrokov, je stvar veliko bolj razumljiva.

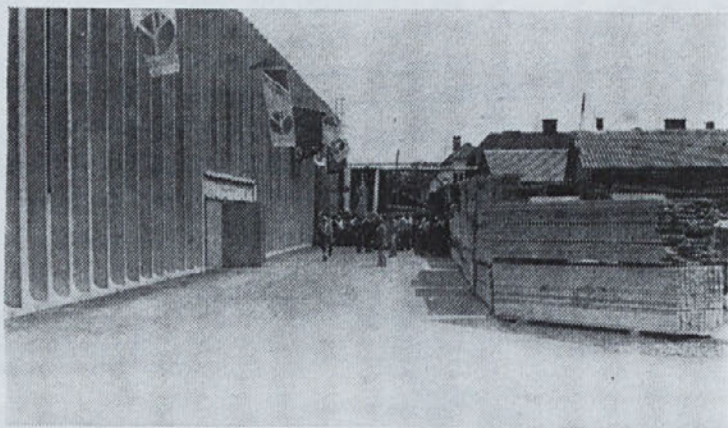
Nedoseganje letnega plana ob polovici poslovnega leta je kot rečeno prineslo izgubo. Med drugimi vzroki velja na prvo mesto postaviti precejšen porast cen osnovnih surovin, to je žaganemu lesu in tudi ostalih materialov. To se je seveda potem odrazilo na ceni posameznega izdelka, saj so podražitve osnovnih in drugih materialov pač »pojedle« zasluzek. Ker pa je takšno gibanje cen nekje le bilo tudi pričakovano, je seveda delovna organizacija že pred meseci sprejela akcijski program, v katerem je bilo predvideno vsestransko varčevanje in kar se da tudi racionalno poslovanje. Tega pa v temeljni organizaciji gradnja montažnih objektov niso v tej meri upoštevali, kot je bilo predvideno in to je drugi vzrok za nastanek izgube.

Tretji vzrok je ponovno zunanji. Ob letnem načrtu je bilo predvideno, da bo nova tovarna montažnih hiš že proizvajala od začetka leta. Vendar otvoritev in začetek poslovanja je bil šele koncem maja. Vendar ta zaostanek na poslovanje le ni vpli-

val preveč, saj resnici na ljubo, prodaja v tej temeljni organizaciji že precej časa šepa in bi verjetno večja proizvodnja povzročila še dodatne težave. Predvsem v temeljni organizaciji nikakor ne pristopijo k boljšemu in modernjšemu načinu prodaje teh montažnih objektov. Vsi vemo, da je danes težko dobiti najrazličnejša dovoljenja za gradnjo, to pa je sedaj prepuščeno le kupcu. Šele ko ta ima vse papirje, potem se pač lahko proda montažni objekt. Tako je prišlo do velikih zakasnitev pri prodaji vrta v Podlubniku, pa pri hišah na Bantalahu in tudi pri vrsti individualnih hiš. Zato je bil tudi velik izpad prodaje od predvidene in to kar 21 odstotkov. Čeprav o tem nikjer v sanacijskem programu ni govora, pa bo v tej temeljni organizaciji počasi le treba razmišljati tudi o tem, da bi zaposlili nekaj ljudi, ki bi se ukvarjali tudi s problemi lokacij in pridobivanjem najrazličnejših soglasij. Res je to dolžnost kupcev, vendar bi zaradi enakih ali podobnih postopkov to bilo hitreje, če bi kupcu pri-

skočili na pomoč tudi s strani Jelovice. Marsikatera pot bi zaradi poznavanja postopkov bila prihranjena kupcu, navsezadnje pa bi to pomenilo precejšen prihranek na času, temeljni organizaciji pa hitrejšo realizacijo pogodbe.

Precej je k slabemu poslovanju rezultat prispeval tudi zmanjšan izvoz. Stalni kupec



Nova tovarna je začela z delom s precejšnjo zamudo. V letnem planu je bil predviden začetek njenega obratovanja v začetku leta. Tudi to je vzrok za izgubo temeljne organizacije gradnja montažnih objektov.

kupec montažnih hiš, firma GOLF-PK — Hausbau v Stuttgartu je namreč zašla v težave in izpad prodaje je bil precejšen. Izvoz je bil dosežen le 16-odstotno. Tudi na tem področju bo

liko jih skrbi za prodajo montažnih objektov? Točnega razmerja ne poznam, vem pa, da je nekajkrat manjše in to v škodo prodaje montažnih objektov. Podatek, ki sploh ni razumljiv.

Jelovica se po vseh modernizacijah in novih prostorih počasi uvršča med najlepše lesne tovarne pri nas. Sodobna tehnologija pa je sploh vredna ogleda. Zato tudi ni čudno, da se skoraj sleherni teden zvrsti na ogledu tovarne kakšna tuja delegacija, podobne želje imajo šole, tu so strokovne ekskurzije in podobno. V zadnjem času je tako Jelovico obiskal afriški državnik Lois Cabral, ki je na povabilo



predsednika Tita preživel dopust v naši državi, točneje v Sloveniji. Svoj dopust je izkoristil predvsem za seznanjanje z našo družbeno politično ureditvijo, še posebej pa ga je zanimal gospodarski razvoj. Zato tudi ni čudno, da je med prvimi delovnimi organizacijami, ki jih je obiskal, tudi Jelovica.

Malo prej sta se v Jelovici mudili tudi dve kitajski gospodarski delegaciji. Kot veste, v zadnjem času ta dežela postopoma odpira svoje meje za vse tuje dobre stvari in med deželami, ki so za Kitajsko zanimive, je tudi naša država. Celo v ospredju je Jugoslavijo je obiskalo že nič koliko njihovih gospodarskih delegacij, predvsem pa te iščejo možnosti sodelovanja na tehničnem in strokovnem sodelovanju. Obe kitajski delegaciji, od katerih je bila prva sestavljena iz strokovnjakov za industrializacijo gradbeništva, sta si temeljito ogledali vse

prostore Jelovice, še posebej pa je bilo opaziti njihov interes kasneje v pogovorih, kjer so resnično s pozornostjo sledili vsem razlagam, posebej veliko pa so tudi spraševali, kar da vedeti, da je zanje vsak podatek zanimiv in da se uče kolikor se le morejo. Ta kitajska delegacija, ki jo je k nam povabil Zavod SRS za mednarodno znanstveno, tehnično in prosvetno-kulturno sodelovanje, je s podobnim zanimanjem obiskala še nekatera gradbena podjetja v Sloveniji, kot na primer Staninvest v Ljubljani, Marles v Mariboru, Vegrad v Velenju in Tehniko v Ljubljani.

J. Č.

Rokovnik

1. Najkasneje do 14. 9. 79 sklicati vse DS TOZD udeleženk, ki dajo osnutek sporazuma v 30-dnevno javno obravnavo in imenujejo komisijo za vsklajevanje prejetih pripomb v času javne razprave. Sestav komisije je enak kot je določen za PO v sporazumu.
2. 15. 10. 79 mora biti javna razprava zaključena in vse pripombe predložene komisiji za vsklajevanje.
3. Najkasneje do 30. 10. 79 mora komisija za vsklajevanje vskladiti vse pripombe.
4. Najkasneje do 9. 11. 79 sklicati vse DS TOZD, da vsklajeni samoupravni sporazum potrdijo kot predlog in določijo datum sprejema.
5. Najkasneje do 20. 11. 79 sprejeti sporazum po postopku, določenem v splošnem aktu TOZD.
6. 28. 11. 79 — podpis sporazuma po pooblaščenih predstavnikih.
7. Najkasneje do 31. 12. 79 — verifikacija sporazuma s strani SO Škofja Loka.

Še huje pa utegne biti v prihodnje, če se to ne bo spremenilo, saj bo nova tovarna hiš sposobna na leto dati na tržišče kar 1000 objektov. Kdo jih bo prodajal?

Nekaj vzrokov je tudi še povsem notranjih. Eden takih je gotovo pomanjkanje delavcev (kar pa se tokrat ni pokazalo v hudi luči, saj dela ni bilo toliko kot je bilo predvideno); v temeljni organizaciji namreč primanjkuje kar 38 delavcev. Če pa dodamo še izredno veliko število bolnih, je dovolj rečenega tudi po tej plati. Tudi zato se ne dosegajo plani. Ob podatkih o številu bolnih največkrat kaže prislusniti mnenju starejših delavcev, ki so v Jelovici že blizu 30 let. Ti vselej pravijo, da se jim zdi nerazumljivo, kako morejo mladi ljudje imeti tak odnos do dela. Majhen prehlad, pa je že en teden bolniške. Mar jim je, če se od osebnega dohodka odtegne nekaj tisočakov. Včasih tega ni bilo. Delalo se je dokler se je le dalo. Tudi ob pol dveh popoldne se ni ugasnilo stroja in se čakalo, kdaj bo ura 2, da se gre domov. Ničkoliko je tudi primerov, ko se na gradbišča pride šele okrog 8. ure, potem pa je tako in tako že malica in delo se začne le malo pred deseto.

Tudi na nekaterih drugih področjih se je malo naredilo v preteklosti. V tej številki poročamo o novem nadstropnem montažnem objektu in o vrtcu. To sta po več letih prva objekta, ki ne-

koliko izstopata iz znanih objektov Jelovice. Ti pa so več let povsem enaki. Ni novih idej in poskusov. Zagotovo bi nove oblike hiš in drugačni zunanji izgledi pritegnili nove kupce. Tako pa ima človek, ko gleda te Jelovičine hiše enak občutek, kot da gleda izdelek Rvne zastave iz Kragujevca. Pri tem mislim na fička, ki ga vsi poznamo že dve desetletji enakega. Prav nič se ga ni prišlo novega, pa čeprav je šel razvoj v svetu svojo pot. Svojo pot pa je šel tudi razvoj gradnje hiš in poslovnih objektov.

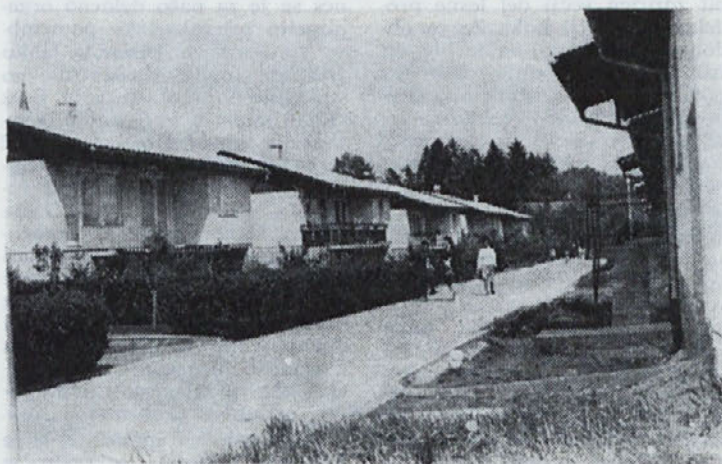
Ne nazadnje bi morala Jelovica, kot delovna organizacija, ki ima v naši družbi vse bolj pomembno mesto, začeti iskati tudi drugačne možnosti prodaje montažnih hiš kupcem. Tu predvsem mislim na prodajo prek posojil. Večkrat je že bilo slišati, da je Jelovica zahtevala od banke naj prouči tudi to možnost. Vendar od te želje, pa do uresničenja je ponavadi dolga pot. Predvsem pa to zahteva stalno obdelavo, z drugo besedo, ob tako veliki proizvodnji bodo določeni ljudje v Jelovici morali začeti trnovo pot od vrat do vrat, pa če je treba tudi doseči spremembo republiških in tudi zveznih predpisov, da bo končno tudi montažna hiša prišla na spisek tistih objektov, ki bodo deležni kredita s strani prodajalca. Predstavljajmo si namreč kupca hiše Jelovica. Zemljišče, izgradnja temeljev in na-

kup hiše v Jelovici, vse to stane, na hitro izračunano, blizu 100 starih milijonov dinarjev. Povejte mi, koliko delavcev je sposobno pridobiti tako vsoto prek sedanjih načinov zbiranja posojil.

V tem kratkem pregledu vzrokov izgube je nanizanih tudi nekaj razmišljanj o poteh, ki bodo morale biti prisotne v tej temeljni organizaciji in tudi sami Jelovici, če bo želja po pozitivnem poslovanju hotela biti uresničena. O ostalih zadolžitvah in napakah, ki so se pojavljale je govora predvsem v obsežnem programu ukrepov za odpravo

izgub, ki je tudi dosegljiv vsem zaposlenim. Verjetno bi bilo dobro, da bi ga vsi prebrali, saj nenazadnje govori o tem, kako izboljšati in odpraviti napake. Če jih ne bo, bo nazadnje vse skupaj udarilo po žepu. Sanacijski programi namreč niso več šala. Vnovična izguba bi namreč za sabo potegnila tudi obvezno izplačilo le minimalnih osebnih dohodkov. Kakšni pa so ti verjetno ni treba posebej pisati. Zatorej o vseh ukrepih velja natančno premisliti in se tudi ravnati. Sedaj je pravi čas za popravni izpit.

J. Čadež



Lepe so hiše Jelovica. Vendar prodaja ne gre dobro. Je morda vzrok temu dejstvo, da so te hiše že več let enake, da kupci v Jelovici ne dobe posojila?

Kakšen bo razvoj Jelovice v naslednjih letih

Kolikor bolj se nam približuje leto 1980, ko bomo zaorali v zadnje leto sedanjega srednjeročnega obdobja, toliko bolj je vse intenzivnejša priprava novih razvojnih planov do leta 1985, seveda dolgoročno pa naj bi nakazali pot razvoja tudi do leta 2000.

Ker so priprave intenzivne na vseh nivojih, naj bi se iz navedenega članka člani kolektiva seznanili predvsem na eni strani, kako smo uresničili cilje sedanjega srednjeročnega obdobja, na drugi pa, kakšen bo naš bodoči razvoj.

Če analiziramo razvoj Jelovice v preteklih letih, sega njena zgodovina prav v leto 1905. To leto pri vseh jubilejih štejemo tudi za tradicijo razvoja lesne industrije v Škofji Loki. Njeni začetki razvoja torej segajo daleč in mnogo delavcev v preteklosti, kot sedanosti in tudi v bodoče naj bi služilo kruh prav v lesni predelavi. Tako je bila lesna industrija že v preteklosti precej razvita in je za škofovsko gospodarstvo predstavljala pomemben element razvoja. Vidno mesto v lesni predelavi v Škofji Loki zavzema tudi Jelovica, kateri je tudi v naslednjih letih srednjeročnega obdobja potrebno zagotoviti hiter razvoj in temeljit napredek, da bo tako za vse sedaj in bodoče zaposlene zagotovljena prosperiteta in socialna varnost, kajti le tako si bomo lahko izbojevali vidno mesto v škofovskem gospodarstvu in širšem jugoslovanskem območju.

Današnja Jelovica je zrasla iz manjših podjetij, od katerih so bila nekatera do konca druge svetovne vojne v privatni lasti. Za prva leta po vojni je poznano, da je bila lesna industrija tako na škofovskem območju, kot na širšem območju Gorenjske zelo razdrobljena. Skoraj na vseh obratih pa je bila v prvih letih po vojni le primarna (žagarska) proizvodnja. Ze takrat se je pričelo ugotavljati, da razdrobljenost lesne predelave ni ekonomska in zato ne more dati nekaterih vidnih rezultatov. Ze od takrat dalje je bila stalno prisotna težnja po združevanju, da bi bila le močnejša grupacija kos hitremu napredku in, da bi kot taka našla ustrezno mesto v bodočem razvoju škofovškega in širšega gorenjskega območja. Pomemben mejnik v Jelovici smatramo leto 1955, ko je bil združen večji del lesne predelave v Škofji Loki. Za to obdobje je poznano, da je bila za tiste čase proizvodnja stavbnega pohištva in montažnih objektov precej razvita, zato se lahko trdi, da je tradicija na tem področju dalekosežna in, da zametki bodočega razvoja segajo prav v to dobo.

Vse od leta 1955 tja do 1968 se je proizvodni program oblikoval, s tem, da se je s proizvodnjo določenih izdelkov prenehalo, ker v njih ni bilo videti nadaljnje perspektive. Leto 1968 lahko smatramo za prelomnico v nadaljnji perspektivi. Tako so bile v tem času izoblikovane določene smernice bodočega razvoja Jelovice s tem, da naj bi se v bodoče razvijalo izključno velikoserijsko proizvodnjo finaliziranega stavbnega pohištva in montažnih objektov. Vendar pa

je potrebno pripomniti, da je bila prav v teh letih za Jelovico storjena usodna napaka, kajti vzporedno z razvojem omenjenega programa bi se moralo dati pomembno mesto razvoju primarne proizvodnje, saj od tu izvira surovina, ki je za naš bodoči program osnovnega pomena. Tako zastavljen proizvodni program je zahteval širše reševanje delitve dela, predvsem pa načrtno usmerjanje lesne surovine med posamezne proizvajalce, kajti zavedati se je potrebno, da je gorenjsko območje dovolj bogato z lesno surovino in da bi se le-ta morala usmerjati tistemu proizvajalcu, ki ima višjo stopnjo finalizacije. Reševanje tako zahtevne problematike pa je bilo možno le v okviru širšega povezovanja gospodarstva. Tako je bil v letu 1975 formiran SOZD GLG predvsem z dvema osnovnima naloga; delitve programa med posameznimi članicami SOZD in oskrbovanje z osnovno surovino na osnovi samoupravnega sporazuma.

Glede na to je bila Jelovici podana mnogo jasnejša slika bodočega razvoja. V razdobju 1976 do 1980, ko je v teku prvi srednjeročni plan, so se za Jelovico dokončno izoblikovala marsikatera stališča, ki so osnova bodočemu razvoju do leta 1985, predvsem na področju delitve programa, kot v sami oskrbi s surovino, od katere pa v celoti zavisi bodoči proizvodni program. Predno bi bila podana slika bodočega razvoja do leta 1985 in globalno podane razvojne možnosti in smernice do leta 2000, bi se le na kratko seznanili, kaj je za Jelovico predstavljalo navedeno obdobje in kakšni so bili gospodarski dosežki v tem času.

V razdobju od leta 1976 do danes se je za našo delovno organizacijo reševalo tako pomembna vprašanja, za katera se lahko trdi, da predstavljajo osnovno strategijo bodočega razvoja. Brez trdnih jamstev zagotavljanja oskrbovanja s surovino si ni mogoče zamisliti bodočega razvoja Jelovice. Navedeno vprašanje se rešuje v okviru SOZD GLG na osnovi samoupravnega sporazuma, pri čemer pa moramo dati vidno mesto sporazumu med Gradisom in Jelovico, ki poleg ostalih pomembnejših vprašanj daje posebno mesto oskrbovanju z osnovno surovino, kar bi predstavljalo za Jelovico trajno rešitev tovrstnega problema.

Drugo ključno vprašanje, ki je bilo leta prisotno, je področje delitve programa tako med članicami SOZD kot znotraj delovne organizacije. Kljub temu, da v celoti ta vprašanja še vedno

niso razčiščena, je vendar rešitev nakazana, čeprav variantna. Gre za delitev programa med Jelovico in LIP Bled, ki je v preteklosti oviral razvoj. V zvezi s tem je Jelovica pripravljena v bodoče opustiti celotni program vrat, s tem, da v zameno LIP Bled zagotovi Jelovici trajno oskrbovanje z žaganim lesom in zagotovi oskrbovanje s celotnim programom vrat lastno trgovsko mrežo. Kot rečeno, je tudi program znotraj DO med posameznimi TOZD daleč bolj rešen, kar naj bi predstavljalo le osnovo bodočemu razvoju srednjeročnega obdobja do leta 1985 in dolgoročni usmeritvi Jelovice do leta 2000.

Ob reševanju strateških vprašanj za Jelovico pa si vzporedno oglejmo še na kratko kako smo gospodarili v teh letih srednjeročnega razdobja, ali se uresničujejo smernice, ki smo jih zadali s srednjeročno orientacijo do leta 1985?



Kljub temu, da smo se precej približali zastavljenim ciljem, pa vendar moramo ugotoviti, da v celoti ne izpolnjujemo srednjeročni plan. Kje zaostajamo?

1. V celoti ne izpolnjujemo proizvodnega programa, kar povzroča izpad dohodka in v končni fazi prepotrebne akumulacije za razširjeno reprodukcijo in otežkoča normalno poslovanje zaradi velikih odplačil.

2. Produktivnost dela prepočasno narašča, kar je do neke mere razumljivo, saj gre skoraj povsod za zastarelo tehnologijo, ki onemogoča hitrejšo rast proizvodnje.

3. Investicije, ki so se sprovajale v tem času, so se mnogo prepočasno aktivirale in s tem v zvezi niso dajale ustreznih rezultatov v predvidenem roku.

4. Izvoz je čedalje bolj problematičen, čeprav pa mu zadnja leta daje družbeni plan največjo težo. Jelovica je na tem področju precej zaostajala za družbeno resolucijo razvojne politike.

Našteta so le nekatera ključna vprašanja, ki v sedanjem srednjeročnem planu odstopajo od začrtanih smernic, kar pa bo lahko imelo posledico za nadaljnji razvoj delovne organizacije.

Kot je že iz naslova razvidno, naj bi članek poleg nekaterih osvetlitev preteklih in sedanjega obdobja, prikazoval predvsem razvojno usmeritev Jelovice v naslednjih petih oziroma dvajsetih letih. V katero smer se bomo razvijali, kakšne so naše možnosti v sklopu celotnega gozdnega in lesnega gospodarstva Gorenjske, predvsem pa kakšna bo razvojna pot posameznih TOZD in celotne Jelovice.

Če je bila v preteklosti storjena usodna napaka na področju

primarne proizvodnje, katere v tem trenutku ni moč popraviti, si moramo toliko bolj začrtati jasno, realno in sigurno pot bodočega razvoja na področjih, ki bodo zagotavljali kolektivno prosperiteto, predvsem pa socialno varnost.

Jelovica bo v naslednjih letih gradila svoj srednjeročni program, ki bo tudi osnova dolgoročnemu razvoju Jelovice do leta 2000 na naslednjih dejavnostih:

1. stavbno pohištvo
2. montažni objekti
3. razvoj trgovine s posebnim poudarkom na trgovski mreži. Osnovno načelo, ki naj bi bilo moto bodočega razvoja proizvodne dejavnosti, je:

Specializacija in prehod na velikoserijsko industrijsko proizvodnjo na bazi moderne tehnologije z največjo stopnjo možne avtomatizacije. Bodoči proizvodni program in precejšnja rasti proizvodnje ne bi stoneli na povečani delovni sili, temveč izključno na tehnični produktivnosti dela.

V skupini stavbnega pohištva bi bila osnova celotnemu programu okno, v začetni fazi se vezano, v kasnejši izključno termoizolacijsko, ki bi v končni fazi po vseh opravljenih rekonstrukcijah, tako na področju izdelave lesnih elementov, kot v sami proizvodnji znašal v letu 1985 250.000 kom. Prva leta naj bi bil še vedno osnova oknu žagan les, proti koncu srednjeročnega obdobja pa bi se v okno vključili dodatni materiali kot so kovina, plastika, ki bi pozitivno vplivali na osnovno surovinsko bilanco.

Okna bi se proizvajala v Starem Dvoru in na obeh obratih v Gorenji vasi in Sovodnju, s tem, da bi proti koncu srednjeročnega obdobja v Gorenji vasi postopoma pričeli prehajati na kombinirana okna: les, plastika, kovina.

Obe TOZD bi bili specializirani za proizvodnjo oken, s tem da bi bil TOZD Stari Dvor v tesni povezavi predvsem na področju primarne proizvodnje in pripravi lesnih elementov sosednjim Gradisom, ki bi temeljilo na samoupravnem sporazumevanju in dohodkovni povezavi. Proizvodnja senčil bi se opravljala v Preddvoru. Ker se približno 80 % vseh oken proda s senčili, bi temu primerno bila prilagojena proizvodnja senčil, vendar v izpopolnjenem in modernem asortimanu. Pomembno mesto bi zavzemala v Preddvoru primarna proizvodnja, ki bi bila tudi eden od virov napačanja s surovino ostalih TOZD.

Drug proizvod, ki bi zavzemal pomembno mesto v srednjeročni in dolgoročni orientaciji Jelovice, so montažni objekti. Tradicija na tem področju sega v leto 1948, vendar velika zahtevnost, tako na področju tehnologije, kot organizacije predstavlja za celotni kolektiv predvsem pa za strokovne službe veliko naporov, če hočemo, da bo izpolnjen končni cilj 1.000 kom. stanovanjskih objektov v letu 1985, s čemer bi postali pomembni proizvajalec montažne gradnje v širšem jugoslovanskem in evropskem merilu.

Že danes se daje trgovski mreži velik poudarek, saj se preko 90 % prodaja preko lastnih poslovalnic. Zato bodoči razvojni plan daje velik poudarek prav razvoju lastne trgovske mreže, v kateri naj bi se razširil prodajni asortiman. V lastno trgovsko mrežo naj bi se vključila prodaja izdelkov ostalih članic SOZD GLG, predvsem pa gradbenega materiala, kjer bi imel kupec možnost nabavit material do V. faze v izgradnji objekta. Končni cilj je izgradnja 24 poslovalnic, ki bi pokrivalo jugoslovansko območje, predvsem v večjih trgovskih in industrijskih središčih, 8 poslovalnic naj bi bilo v začetni fazi opremljenih za prodajo celotnega izbora ostalega gradbenega materiala. Prav tako naj bi lastna trgovska mreža pričela z intenzivno prodajo montažnih objektov, za kar obstajajo velike možnosti.

Poseben poudarek naj bi bil v naslednjih letih dan izvozu, kajti modernizacija proizvodnje bo zahtevala uvoz marsikaterega stroja. Najmanj 10 % vrednosti proizvodnje naj bi se izvozilo. Seveda, tako ambiciozna naloga bo zahtevala od strokovnih služb veliko naporov, predvsem pa čimprejšnjo modernizacijo tehnologije, ki bo omogočila tako kvaliteto, da bomo lahko konkurenčni na svetovnem tržišču.

Ze med vrsticami je omenjeno, da bodoči razvoj Jelovice ne bo baziral na znatno povečani delovni sili, kar je tudi splošna družbena težnja, temveč izključno na tehnični produktivnosti dela. Lastna rast zaposlovanja naj bi bila največ 1,4 %. Vendar pa bo moderna tehnologija in avtomatizacija zahtevala znatne spremembe v strukturi delovne sile. Bodoče zahteve po strokovnih kadrih bi šle v smeri visokokvalificiranih specializiranih delavcev in strokovnih kadrov, kar bi zahtevalo na področju izobraževanja v bodoče bistveno drugačen pristop.

Znatno povečan obseg proizvodnje v naslednjih letih bo moral dati tudi družbenemu standardu precejšen poudarek, kajti zaostajanje na tem področju bi lahko zelo negativno vplivalo na splošno počutje in pripadnost kolektivu. Tako družbenemu kot osebnemu standardu delavcev mora dati razvojni plan vidno mesto, predvsem skozi nagrajevanje, ki naj resnično temelji na uspehih in rezultatih dela.

S kratko analizo obstoječega dela, predvsem pa z osnovnimi smernicami bodočega razvoja, je bilo namen kolektiv seznaniti z osnovnim gradivom, da bi bilo tako možno že na samem začetku temeljito sodelovati vsakemu članu naše DO pri pripravi tako pomembnega dokumenta, kot je razvojni program do leta 1985 oziroma 2000. Naloge so velike in obsežne, vendar temeljito delo slehernega člana kolektiva, predvsem pa strokovnih služb, bo omogočilo, da si bomo načrtali realne temelje bodočega razvoja, kajti ne smemo pozabiti, da s takim dokumentom oblikujemo naš »bodoči jutri«.

Franc Zihertl

Najdihojca zgrajena v roku

Prvo nedeljo v septembru, tik pred začetkom novega šolskega leta, je bil v novem škofjeloškem naselju Podlubnik slovesno odprt vzgojno varstveni objekt, ki ga je zgradila Jelovica. Vrtec je bil zgrajen v rekordnem času, saj je od začetka gradbenih del pa do prevzema minilo komaj 6 mesecev. Kar pa je še več vredno, Jelovica je svoje delo opravila v točno določenem času.

Ob slovesni otvoritvi se je v Podlubniku zbrala množica ljudi, kar je po svoje tudi simboliziralo izreden pomen, ki ga ima

ta vrtec za Škofjo Loko kot tudi občino kot celoto. Z njim je namreč problem otroškega varstva kar čez noč rešen, saj v Škofji Loki zajema organizirano varstvo že kar 70 odstotkov otrok, kar je skoraj največ v Sloveniji. Vendar kot delavci sami veste, pot do tega vrtca ni bila lahka. Od ideje in zbranga denarja, oboje sodi že v leto 1975 pa do otvoritve je namreč minilo 4 leta. Celotno težbo prek sodišča so bile potrebne, da je vrtec dobil lokacijo, veliko je bilo vmes tudi slabe volje, očitkov



Več sto občanov je prišlo na slovesno otvoritev vrtca. Dolgo so čakali nanj, zato pa je, kot sami pravijo, toliko lepši.

Ali je lahko samo denar pomoč?

Skoraj pol leta je že minilo od katastrofalnega potresa v Črni gori. Kakšno škodo je povzročil ni verjetno potrebno posebej opisovati, saj ste o vsem lahko dovolj izvedeli prek televizije, radia ali prek dnevnih časopisov. K odpravljanju posledic te naravne katastrofe so solidarno, kot že tolikokrat doslej ob podobnih primerih, priskočili vsi jugoslovanski narodi. Od prvih oblik pomoči, ki je temeljila predvsem na zasilno nudenje prenočevanja, se počasi prehaja tudi na trajnejše reševanje posledic potresa.

Jelovica kot delovna organizacija, ki ima skoraj polovico svoje proizvodnje na področju stanovanjske gradnje, je že kmalu po potresu prizadetim področjem, seveda prek republiškega štaba in pa tudi z neposrednimi obiski v nekaterih črnogorskih občinah, ponudila svojo pomoč za hitro gradnjo prepotrebnih stanovanjskih hiš. O tem obisku smo v glasilu že poročali.

Podobno je ukrepala tudi druga delovna organizacija v Sloveniji, to je Marles. Kot odgovor na oboji ponudbi je konec julija obiskala obe delovni organizaciji posebna delegacija izvršnega sveta Črne gore, ki je v obeh tovarnah še enkrat dobila potrditev prejšnjih ponudb, predvsem glede števila montažnih hiš in tudi rokov v katerih bi jih lahko postavili. V razgovorih je bilo poudarjeno, da je že skrajni čas za začetek gradnje in v obeh delovnih organizacijah je črnogorska delegacija tudi dobila zagotovilo, da bo naša gradbena operativa in projektna zagotovo pravočasno izpolnila vse naloge, ki ji bodo zadane. Po takih pogovorih je bilo pričakovati tudi konkretne

ponudbe in predloge iz Črne gore, vendar jih vse doslej še ni bilo.

Sedaj je že sredina septembra in vse bolj je na dlani, da jih tudi ne bo kdo ve kako veliko. V dnevnem tisku je namreč bilo zaslediti, da se v Črni gori zavzemajo za »tvrdu kučo«, kar se



Te hiše so v Breginju že zdržale dve zimi v zadovoljstvo domačinov, ki so v njih našli res lepo bivališče potem, ko jim je potres razrušil njihove domove. Take hiše, kot so v Posočju, pa kot vse kaže, niso dobre za Črno goro.

in nezaupanja. Ko pa je končno bila zbrana tudi potrebna dokumentacija je gradnja stekla kot rečeno v rekordnem času.

Se mimo nečesa ne moremo iti. Vrtec, ki ima kar 14 igralnic, 3 oddelke za dojenčke in oddelke za razvojno prizadete otroke, je narejen resnično solidno in povsem mirno lahko zapišemo, da je to najlepši vrtec na Gorenjskem. To pa je zasluga Jelovice, tiste Jelovice, za katero so številni prav v Škofji Loki menili, da ni sposobna narediti takega objekta in so celo nameravali podpisati pogodbo o gradnji z Marlesom. Končno je prevladalo zaupanje, ki pa je bilo podkrepjeno predvsem od zunaj, to je iz drugih krajev, kjer že imajo vrsto sodobnih objektov Jelovice in so z njimi seveda kar se da zadovoljni. Pri tem vrtcu se je pokazalo kot dobro tudi sodelovanje med škofjeloškimi delovnimi organizacijami, ki jih je Jelovica pritegnila v kooperacijo. To so Tehnik, Instalacije, Lokainve t in Obrtnik. Brez dvoma lahko zapišemo, da bo to sodelovanje in nenazadnje zaupanje zagotovo prineslo še podobna dela tudi izven škofjeloške občine.

Vrtec, ki stoji v mirnem in zelenem okolju v neposredni bližini novega naselja Podlubnik ima poleg prej naštetih prostorov tudi veliko igrišče, kjer bodo malčki nedvomno lahko užili veliko lepih uric. Dodamo naj še, da je v vrtec sprejetih 256 otrok.

p. f.

veda meče dokaj slabo luč na same strokovnjake, ki sodelujejo pri projektiranju obnove potresnih področij. Prav čudno je namreč, da zanikajo vse ugotovitve, ki jih je potrdila praksa, še zlasti pri odpravljanju posledic potresa v Posočju, kjer danes nihče ne dvomi o pravilnosti odločitve, da se porušene vasi obnove z montažnimi hišami.

Se bolj čudno kot ta odločitev pa je seveda tudi potek obnove v Črni gori. Ta namreč nikakor ne steče in povsem mirno lahko zapišemo, da do zime veliko novega ne bo zgrajenega. Za večino vasi je srečna okoliščina, da pač leže ob morju in

(Nadaljevanje na 6. strani)

(Nadaljevanje s 5. strani)

seveda zima ne bo imela prevelike moči. Pa vendarle, počasi bi lahko tudi tako obnovo, ki nikakor ne steče s pravim tempom, označili kot prepočasno. Verjetno je za to dovolj upravičenih vzrokov, predvsem če vemo kakšni so problemi s gradbenim materialom, pa vendarle ne moremo mimo očitka, da je temu krivo tudi odklanjanje montažne gradnje.

Jelovica kot delovna organizacija, ki je prav v proizvodnji montažnih hiš v zadnjih letih vložila največ denarja, se s takim načinom in pristopom do gradnje in obnove ne more strinjati. Neodločnost in neopredeljenost namreč povzročata dvojno škodo, tisto na času in tudi na denarju, saj prav montažna gradnja zaradi hitrega končanja del prinaša precejšen prihranek, ki se drugače odrazi pri stalnem večanju cen tega ali onega materiala.

Slovenija bo, kot je pred mesecem sprejel Zvezni izvršni svet, prispevala za obnovo porušenih vasi v Črni gori okrog 90 starih milijard dinarjev. Ta denar bodo zbrali občani v Sloveniji ter bodo seveda pomembno prispevali k obnovi. Vendar pa bo prav zaradi prej naštetih pomanjkljivosti učinkovitost tega denarja manjša kot bi lahko bila. Pa še nekaj. Vrednost te pomoči je približno enaka ponujenim količinam montažnih hiš, ki sta jih ponudili Jelovica in Marles. To je 900 hiš.

Morda so očitki, ki so izrečeni v tem sestavku ostri in premalo premišljeni ter morda preveč enostranski, gledani z očmi le enega kolektiva. Vendar smo prepričani, da je Jelovica kot delovna organizacija, ki je na področju stanovanjske gradnje pomemben dejavnik v naši družbi, do odgovorov na to razmišljanje upravičena.

j. čadež

b) ŠE ENA NADSTROPNICA

Po tem ko je Jelovica postavila v Ljubljani prvo nadstropno montažno stavbo (resnici na ljubo: ena je že bila zgrajena pred več leti, vendar ne po posebnem postopku), je dobila novo naročilo. Na dvorišču skupščine občine Škofja Loka že postavljajo monterji temeljne organizacije Montažne gradnje nadstropno upravno stavbo, ki jo je naročila uprava občine za poslovne prostore. Začetek montaže je bil konec avgusta.

Po zamisli arhitekta Milana Križaja je prvič uporabljen nemški tip nadstropnice, ki seveda ponovno predstavlja novost v montažni gradnji Jelovice. Če se bo pokazal kot racionalen, o tem, da je funkcionalen namreč sploh ni dvoma, potem je pričakovati, da bo še precej stavb narejenih na podoben način. Objekt bo Jelovica zgradila še to jesen, stal pa bo okrog 2.700.000 dinarjev.

tudi zgodilo, saj je v okviru stanovanjske zadrage Cerknica začela s pripravami za gradnjo naselja v Ložu tudi skupina delavcev Kovinoplastike. Trenutno je v Jelovici naročenih 23 montažnih hiš, ki so iste vrste, kot so bile že prej postavljene v Cerknici. To pa pomeni, da bodo zgrajene neke do pete gradbene stopnje, to je brez tapet, podov in centralne kurjave. V tem mesecu potekajo zadnja pripravljala dela, med katera tudi sodi pridobivanje gradbenega dovoljenja in pa betoniranje temeljev. Če bo šlo vse po načrtih, bi bila urejena do konca septembra tudi vsa komunalna dela in zgrajene vse plošče. Tako bi se oktobra lahko tudi začelo z montažo. Čeprav je že 23 hiš precejšnje število, pa je treba dodati, da bo na tej lokaciji v prihodnje prostora še za nadaljnjih 50 do 100 hiš. V kolikor bodo s hišami Jelovice za-

Novosti iz TOZD Gradnja montažnih objektov

a) BANTALE DO NOVEGA LETA

Zadnje veliko naselje, ki ga gradi Jelovica v Stražišču pri Kranju, to so Bantale, že kaže svojo končno podobo. Le nekaj hiš od skupaj 52 je še za postaviti, predvsem pa je treba reči, da se postavljajo po točnem redu, kar z drugo besedo pomeni, takoj ko gradbeniki končajo ploščo, že pride montažna skupina Jelovice in začne postavljati hiše.

Dela po planu teko tudi v tistih prvih hišah, kjer se že delajo vsa dela, ki so tudi v pogodbi. To so instalacije, klepar-

ska dela, steklitev prostorov in podobno. Hiše bodo narejene do četrte gradbene stopnje in če le ne bo večjih ovir ali pomanjkanja kakršnegakoli materiala, bodo vse hiše dograjene in tudi predane kupcem do 1.1.1980.

Vendar je treba takoj reči, da vse tako gladko tudi ne gre. Precej se je namreč zavleklo pri prenosu pogodbe med Domplanom in Jelovico, ker parcelacija ni bila narejena pravočasno. Precej je bilo tudi podražitev in sedaj je končno nastopil tudi čas, ko bodo lahko podpisane kupoprodajne pogodbe s kupci. Se prej pa bo potreben pravni proces preko zemljiške knjige.



c) LOŽ — NOVO NASELJE JELOVICINIHI HIŠ?

Ze pred slabim letom smo pisali, da je med občani Cerknice precejšnje navdušenje za Jelovičine montažne hiše in da se zna zgoditi, da se bodo zanje odločili tudi v Ložu. To se je

dovoljni sedanji kupci, se utegne zgoditi, da bo že prihodnje leto prišlo do novega naročila. Vsekakor pa je že sedanje naročilo lepo priznanje Jelovici, ki ga seveda ne kaže izkoriščati, temveč je treba še naprej stremeti za solidno gradnjo in to v rokih.

Razpis »Inovator« Šk. Loka za leto 1979

Nagradno akcijo Inovator Škofja Loka izvajamo letos prvič v naši občini. Namen akcije je vzpodbujanje ustvarjalnosti in inventivne dejavnosti v slehernem delovnem človeku. Z inovacijsko dejavnostjo kot sestavino ZD bomo poleg ekonomskih učinkov dosegli osvobajanje človeka, zmanjšali razliko med umskim in fizičnim delom, nagradili delavca po delu ter varnejše in smotrnejše uporabljali sredstva za delo.

S podelitvijo nagrad in priznanj bomo stimulirali tri najuspešnejše inovatorje v občini v višini 7.000, 5.000, 4.000 din ter dve delovni organizaciji s podelitvijo plaket.

Nagradno akcijo vodijo Občinska konferenca SZDL, občinski sindikalni svet in Raziskovalna skupnost občine Škofja Loka.

Objava razpisa:

1. Za nagrado »Inovator« Škofja Loka in plaketo Najuspešnejši DO lahko kandidirajo vsi delavci in DO v občini Škofja Loka, ki so v letu 1979 uresničili svoje dosežke na področju inovatorstva.

2. Nagrade in plakete se podelijo v okviru praznovanja občinskega praznika.

3. Kandidate za nagrado »Inovator« lahko predlagajo:

— komisija za inovacije ali drugi odbori za inventivno dejavnost pri TOZD oz. DO

— delavski sveti TOZD ali DO

— družbenopolitične organizacije

— društva DIATI, LT, DIT, strokovna društva

— posamezniki

4. Delovne organizacije, ki imajo organizirano inovacijsko dejavnost lahko predlagajo:

— komisija za inovacijsko dejavnost oz. drugi odbori za inventivno dejavnost

— DS DO ali TOZD

5. Prijava v pisni obliki za inovacije naj vsebuje:

— osebne in splošne podatke prijavitelja

— kratek opis in risbo prijavljene inovacije

— podatke za vrednotenje inovacije: ekonomska korist oz. vrednost prihranka, uporabnost, izvirnost

— pogoji nastanka inovacije, pomembnost za stabilizacijo

— dokazilo, da je inovacijo obravnavala pristojna komisija

6. Prijava v pisni obliki za DO:

— splošni podatki o DO (firma, število zaposlenih, dosežen dohodek 1979, planirani dohodek)

— število prijavljenih inovacij v letošnjem letu

— število nagrajenih inovacij, velikost nagrad

— učinki inovacij

— organiziranost inovacijske dejavnosti v DO

7. Razpisna komisija bo v skladu s kriteriji (ekonomska korist, uporabnost predloga, koristnost) ter pogoji nastanka inovacije vrednotenih v pravilniku o podeljevanju nagrad opredelila tri najuspešnejše ustvarjalce.

8. Dve najuspešnejši DO bosta izbrani na osnovi kriterijev: odstotek inovacij na zaposlenega, odstotek nagrajenih inovacij, ustvarjen inovacijski dohodek, organizacija inovacijske dejavnosti v DO.

9. Posamezniki lahko nastopajo tudi z več inovacijami v istem letu.

10. Razpis, rezultati in nagrajenci bodo objavljeni v javnih sredstvih obveščanja.

11. Razpis velja do 1. decembra 1979.

12. Prijave zbira Raziskovalna skupnost Škofja Loka, SIS, kjer lahko dobite tudi vse dodatne informacije.

Naš intervju

Valentin Pirc je tokrat gost naše stalne rubrike. Delavec Jelovice z verjetno najdaljšim delovnim stažem, saj je prišel v tovarno že 22. maja 1945. leta, torej takoj po osvoboditvi. Letos pa bo tudi zaključil svoje delo v kolektivu, saj odhaja v pokoj.

Torej začeli ste takorekoč prve dni po osvoboditvi. Se spominjate začetkov Jelovice?

»Seveda se, kot bi bilo danes. Naša naloga je bila očistiti mizarsko delavnico, ki je bila že pred vojno tu, kjer je sedaj Jelovica, pa so med vojno v njej delali tudi Nemci. Pustili so polno nereda, gasilski bazen je bil na primer poln municije in orožja, ki so ga odvrkli bežeči Nemci, stroji so bili povetlični zanemarjeni. S temi deli sva se v začetku ukvarjala le dva, kasneje pa se nas je nabralo več. Tako je počasi stekla tudi proizvodnja. Tako se spominjam, da je bilo naše prvo večje in zahtevnejše delo, in za vse tudi najlepše, izdelava volilnih skrinjic, v katere so prvič po osvoboditvi ljudje glasovali. Temu delu so sledila še druga dela, predvsem se spominjam, da smo že takrat začeli delati neke vrste montažne objekte (seveda barake), ki so bile poslani v Dražgoše, kjer je bila zgrajena potem zasilna Dražgoška vas, v katero so se domačini vrnili iz ujetništva.«

Če bi primerjali tiste začetke z današnjim delom, kako bi ga označili — kot težko ali lahko?

»Mislim da noben izraz ne ustreza. Besede težko delo namreč sploh nismo poznali, saj smo delali, če je bilo treba, tudi pozno v noč. Kaj takega pa od današnjih delavcev skoraj ni pričakovati, saj ponavadi že krepko pred drugo uro stojijo pred vrati in čakajo, da gredo domov. Pa tudi drugače smo se imeli lepše takrat. Bil je bolj tovariški kolektiv, kar pa je seveda razumljivo, saj nas je bilo precej manj in tudi delo še ni bilo serijsko. Tudi bolj družabno je zato bilo. Ničkoliko mitingov in plesov smo imeli in to kar v tovarni. To je bilo veselja.«

Pa tudi drugače se je sedaj vse spremenilo. Seveda na bolje. Od stare Jelovice je ostala edino žaga, vse drugo pa se je obnavljalo, večalo, boljšalo in vse pač teče po ustaljenem redu, ki za tako veliko tovarno kot je sedaj naša, pač mora biti.«

Pa ste vseskozi delali na tem delovnem mestu nabavnega referenta?

»To ravno ne, sem pa večinoma delal na podobnih delovnih mestih, če jih smem tako imenovati. Razen nekaj let, ko sem bil v Postojni, kamor me je poslala vojaška uprava (ta je namreč upravljala Jelovico v začetku) in dela v Gradisu, točneje od leta 1950 naprej sem bil stalno v Jelovici kot obratni knjigovodja, pa blagajnik, fakturist, vodja poslovalnice in sedaj že nekaj let nabavni referent. Poleg tega pa naj dodam, da sem dolga leta tudi knjižničar, in sicer vodim strokovno knjižnico Jelovice.«

Moram priznati, da tega nisem vedel. Povejte nekaj več o tej knjižnici.

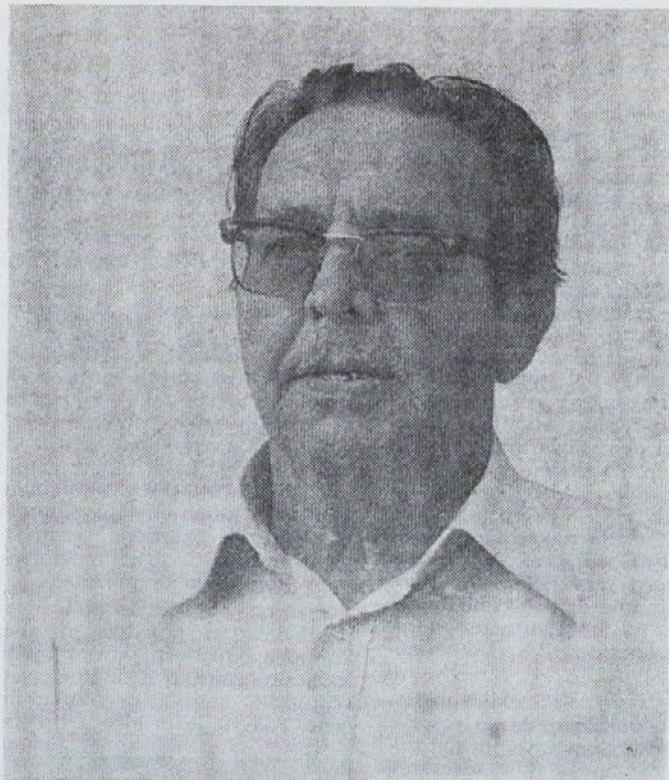
»Knjižnica je precej velika, saj imamo več kot 1200 strokovnih knjig ter vrsto revij s področja lesarstva in strojništva. Vse te knjige imajo seveda trajno vrednost za podjetje, zato je v knjižnici sami kar precej dela. Poleg tega pa imamo tudi stalno zvezo s Centralno tehnično knjižnico v Ljubljani in z Univerzitetno knjižnico. Moram pa dodati, da delavci to knjižnico vse premalo izkoriščajo. To je škoda, saj je dokaj dobra. Tako vanjo največkrat zaidejo tisti, ki knjige rabijo za šolanje.«

Letos greste po 45 letih dela v pokoj. Verjetno ne bo lahko iti?

»Res, kar težko bom šel, saj delam res že celo življenje in predvsem je hudo, ker dobiš občutek, da te kar naenkrat ne potrebujejo več.«

Ponavadi upokojeanci najdejo zadovoljstvo v tistem, kar prej vse življenje niso mogli početi in se z vso vnemo vržejo na tako delo. Ali imate takega »konjička« tudi vi?

»To pa. Najbolj me bo okupirala glasba, ki me že tako spremlja vse življenje. Kar 20 let sem namreč bil strokovni učitelj na glasbeni šoli, že več let vodim moški pevski zbor pri upokojenskem društvu v Skofji Loki, predvsem pa bo morabit končno le čas, da bom lahko več pozornosti posvetil pisanju novih skladb. To je moja dolgoletna želja, pa je skoraj nisem mogel uresničiti, saj za tako delo človek potrebuje mir. Morda ga bom našel prav sedaj v pokoju.«



Če vas človek pogleda, vam nikdar ne bi prisodil let, ki jih imate. Polni ste energije in kot vem ste stalno tudi pri drugih aktivnostih, kot so to na primer gasilci, pa Rdeči križ, pa v šahovskem krožku in drugod. Od kod vsa ta energija?

»Morda je vse to ostalo od mladih let. Pred vojno sem bil namreč navdušen športnik. Kar 14 let sem na primer igral nogomet in to vse do 1948. leta. Veliko sem igral tudi namizni tenis, odbojko, pa plavanje in vse druge športe sem gojil, ki so bili takrat popularni.«

In vam je žal za časom, ki ste ga porabili za vse te aktivnosti?

»Ne, nikdar. Nasprotno celo prav so mi prišle. Kot otrok sem bil izredno slaboten, pa mi je prav šport prinesel tudi zdravje, ki me zaenkrat še ni zapustilo. Bilo je v športu tudi veliko prijetnih ur in če lahko svetujem glede na svoje izkušnje, potem lahko rečem, da je športna aktivnost zagotovo dobrodošla za vsakega.«

Verjetno bi vas še zanimalo kaj več iz njegovega bogatega življenja, predvsem morda o življenju med vojno, ko je kot občinski uslužbenec pomagal partizanom, pa o vsem drugem kar se je zgodilo med 45-letnim službovanjem. Vendar tale rubrika ima vnaprej določen prostor in pogovor je pač treba zaključiti. In to z željo po čim lepšem življenju upokojenca.

J. Čadež

OBISK POSLOVALNIC

Kje je stavbno pohištvo?

Jelovica ima 17 poslovalnic, te pa praktično pokrivajo vso državo. Njihovo delo je precej ločeno od matične tovarne, zato je pred dnevi delegacija vodilnih iz Jelovice obiskala te poslovalnice in se tako na kraju samem seznanila s poslovanjem in pomanjkljivosti.

O tem, kako je bilo na poti smo se pogovarjali z glavnim direktorjem Tinotom Kokaljem. Ta je v nevezanem pogovoru opozoril predvsem na veliko pomanjkanje oken in vrat v poslovalnicah, kjer kupci razgrabijo dobesedno vse kar pride iz tovarne. Pred nekaterimi poslovalnicami ljudje čakajo tudi po

dva, tri dni da pripelje tovarnjak iz Jelovice in jim pripelje željeno blago. To ne pomeni samo, da je premalo blaga temveč tudi to, da se vedno več ljudi širrom po državi odloča le za stavbno pohištvo Jelovice, ki mu tudi priznavajo vse kvalitete. V nekaterih primerih je bilo celo tako povpraševanje, da je dele-

gacija dobesedno pobegnila iz poslovalnic, ko so kupci zvedeli, da so tam in so na vsak način od vodstva želeli izvedeti, kdaj bodo lahko dobili svoja vrata, okna.

Verjetno bo treba že v kratkem v teh poslovalnicah začeti prodajati tudi stavbno pohištvo drugih slovenskih proizvajalcev, saj kaže, da nikakor ne bodo kos samo s programom Jelovice. Predvsem pa je temu krivo prav nedoseganje letnega plana v temeljni organizaciji okna in vrata. Njihovih 10 odstotkov pod planom se torej pozna predvsem v poslovalnicah. Kakšnega pome-

na je redna in tekoča proizvodnja se torej vidi prav po poslovalnicah. Predvsem pa je treba vedeti nekaj. Tudi potrpljenje kupcev ima meje. Nekaj časa bodo še čakali, potem se bodo pač odločili za druge proizvajalce. Zatorej v proizvodnji odslej naprej ne sme biti nobenih zastojev, kazalo pa bi nadoknaditi tudi zamujeni plan.

V poslovalnicah bo verjetno kmalu na prodaj tudi drugo blago, potrebno za gradnjo. To je namreč stalna želja kupcev in kaže jo uresničiti. Po vsem kar

(Nadaljevanje na 8. strani)

Kje je stavbno pohišstvo?

(Nadaljevanje s 7. strani)

je moč videti, bi te poslovalnice v nekaj letih že lahko dosegle letno prodajo v višini 2 milijardi novih dinarjev. Med obiskom je bilo mogoče ugotoviti tudi to, da je v poslovalnicah kar precejšen red, kar kaže na to, da v njih delajo ljudje, ki so vestni in redoljubni. Med njimi je tudi

dobro razumevanje tako da si med sabo pomagajo, kar ima seveda same prednosti, ker pač kupci odnesejo iz take urejene poslovalnice dobre vtise. Tudi glede materialnega poslovanja ni skoraj nobenih pripomb in o samem poslovanju in delu teh prodajalnih Jelovice po Jugoslaviji se torej lahko da najvišja ocena.

Paket rezervne hrane »Danes in jutri 84«

Z razvojem naše samoupravne socialistične družbe smo dosegli tudi na področju graditve splošne ljudske obrambe in družbene samozaščite pomembne uspehe, predvsem zaradi dejstva, da je ljudska obramba in družbena samozaščita sestavni del človekovih samoupravnih pravic in dolžnosti. To daje delavcem in občanom široke možnosti za ustvarjalno in samoiniciativno delovanje, tako v združenem delu, KS in družbeno-politični skupnosti; glede organiziranja, opremljanja in preskrbe prebivalstva z živili. Eden izmed pomembnih dejavnikov v funkciji preskrbe je tudi akcija z geslom »Danes in jutri 84«, saj praktično rešuje eno izmed važnejših nalog ljudske obrambe in družbene samozaščite, to je zagotovitev minimalne rezerve živil v vsakem gospodinjstvu.

Znanstveno-sociološke ugotovitve so pokazale, da so rezerve hrane predvsem v večjih urbaniziranih stanovanjskih soseskah, glede na nov način preskrbe in prehranske navade nezadostne, in ne zagotavljajo niti najnujnejše prehrane družin v izjemnih situacijah.

Temeljni element, ki izhaja iz izkušnje in načel NOB in daje celovitosti sistema ljudske obrambe in družbene samozaščite specifičen poudarek, je človek, delavec in občan, edini ki se lahko v organiziranih in pripravljenih akcijah bori tudi proti moderni vojaški tehniki in premaguje s svojo voljo in sposobnostjo tudi največje elementarne stihije.

Prav zaradi tega je prehrana in preskrba prebivalstva bistven element v letošnji republiški ankciji »Nič nas ne sme presepetiti«, ki s preverjanjem obrambne sposobnosti naprav in pripravlenosti delovnih ljudi in občanov na izredne življenjske situacije, doživlja vrh svojih akcij prav v septembru letošnjega leta.

Ta sistem aktivnosti je v delovni organizaciji HP Kolinska časovno pogojeval tudi uspešno pripravo proizvodnje in sestave paketa rezervne hrane v temeljni organizaciji Slovenj Gradec, ki se bo z začetkom proizvodnje v septembru letošnjega leta praktično vključila v akcijo »NNNP«.

Vsebina paketa rezervne hrane »Danes in jutri 84« omogoča kompletno prehrano štiričlanski družini po 3 obroke za 7 dni
 $7 \text{ dni} \times 3 \text{ obroke} \times 4 \text{ osebe} = 84$
z dopolnilnimi obroki suhega sadja, mleka in vitamina C.

Pri sestavi paketa so strokovnjaki upoštevali predvsem biološko vrednost jedi, obliko in hitrost priprave jedi oz. obrokov. Paket je primeren tudi za manjše družine, saj so konzerve praviloma 2-porcijske. Paket tehta 25 kg.

Prehrambeni paket, ki vsebuje 45 izdelkov prehranske industrije Jugoslavije, je sestavljen tako, da zadovoljuje dnevne fiziološke potrebe tako po kalorični kot nutritivni plati. Dnevni obrok (na osebo) ima kalorično vrednost 1900 kalorij in vsebuje 55 g beljakovin poleg ogljikovih hidratov, mineralov in vitaminov, katerih kalorična vrednost povsem zadošča dnevnim potrebam človeškega organizma.

Vsebino paketa je podrobno pregledala in potrdila mešana komisija strokovnjakov s področja prehrane, ki jo je imenoval republiški komite za tržišče in cene. Paketu je priložena brošu-

zagotovijo letno izdelavo do 400.000 prehranskih paketov, za leto 1980, pa glede na dejstvo, da je ta paket praktično novost na našem tržišču, pa predvidevajo pripraviti 100.000 paketov.

Za odločitve o kapaciteti obrata so bili upoštevani statistični podatki o številu gospodinjstev, družinskih članov in deležu kmečkega prebivalstva v celotni republiki, vendar pa bo šele praktična uporaba paketa pokazala eventualne potrebe po spremembi in dopolnitvi. Zato so se delavci v temeljni organizaciji odločili za čim večjo prilagodljivost pri načrtovanju vsebine, velikosti in težnje po raznovrstnosti jedi.

Želijo, da vsi uporabniki v zvezi s sestavo prehranskega paketa »Danes in jutri 84« posredujejo svoje pripombe, želje in predloge. Tako tekoče spremljanje želja in potreb so strokovnjaki že uporabili za bodočo proizvodnjo, ko bo temeljna organizacija poslala na tržišče prehrambeni paket za dvočlansko družino.

Da bi delovnim ljudem in občanom čimbolj poenostavili nakup paketa »Danes in jutri 84« sta Zveza sindikatov in SZDL, kot temeljna nosilca in politična dejavnika na področju uresničevanja ljudske obrambe in družbene samozaščite, ustvarila skupno z delovno organizacijo HP Kolinska možnost obračuna plačevanja paketa.

Tako bo Zveza sindikatov kot najširši družbeno-politični dejavnik delovnih ljudi konkretno vodila eno izmed svojih številnih

Namen paketa se kaže torej predvsem v ustvarjanju potrebnih zalog hrane in primeru vojne in elementarnih nesreč, ko bodo zagotovo nastopile težave pri preskrbi s hrano in ko bo prav za prehod na racionalizirano preskrbo v spremenjenih razmerah potreben čas, ki bo v različnih krajih različen, pač odvisno od konkretnih priprav in izvedb nalog s področja družbene samozaščite. Predvsem za premostitev teh težav pri preskrbi z živili je nujno, da si vsaka družina oz. gospodinjstvo sprotno zagotavlja zalogo živil.

S svojo neuvrščeno zunanjo politiko in z vzgladnim ravnanjem na področju mednarodne solidarnosti in vzajemne pomoči pa naša samoupravna socialistična družba v okviru svojih možnosti zagotavlja tudi pomoč drugim narodom, ki jih prizadenejo hujše elementarne nesreče.

Tako bo prehrambeni paket »Danes in jutri 84« postal tudi ena izmed učinkovitih oblik pomoči jugoslovanskega Rdečega križa.

Borci Jelovice na slovenskem Koroškem

Aktiv ZZB NOV Jelovice vsako leto prireja za svoje člane izlet v kraje, ki so poznani iz NOB. V letošnjem letu se je odbor aktiva odločil, da obišče kraje na slovenskem Koroškem, to je kraje, v katerih so se v narodnoosvobodilni borbi poleg Korošcev borili borci vseh jugoslovanskih narodov in narodnosti.

Izlet je bil nepozaben, za kar gre velika zasluga odličnemu poznavalcu Koroške tova Silvu Ovseniku, bivšemu borcu in aktivistu na Koroškem in oktetu Jelovice, ki s svojimi borbenimi pesmimi ni navdušil le nas udeležencev, ampak še posebno Korošce in vse navzoče različnih narodnosti, ki so se trenutno nahajali v krajih, ki smo jih obiskali.

Mislim, da ta izlet ni imel namena samo obujati spominov na tradicije NOB na Koroškem, pač pa tudi nekaj drugega. Naši pevci so pripomogli, da je slovenska pesem na Koroškem zazvenela pristrčno in odkritosrčno in da so borci Jelovice, skupno z oktetom in Silvom bili tudi kulturni poslanci in odlični predstavniki Jelovice.

Več v naslednji številki.

FRANC PAVLIN

JELOVICA — glasilo delovnega kolektiva Jelovica, lesna industrija Škofja Loka

Ureja: odbor za obveščanje organizacije združene dela: Kustec Lidija, Radelj Janez, Batagelj Mojca, Krajnc-Kikelj Irena, Likar Janez, Zupan Anton, Ziberl Franc.
Odgovorni urednik: **Pavlin Franc**



ra, ki vsebuje navodila za pripravo jedi iz prehranskega paketa in kompletne jedilnice za 7 dni, kar vsekakor olajšuje hitro in pravilno pripravo obrokov.

Paket bo v vsakdanjem življenju tudi nekakšen regulator med zalogami prehranskih artiklov, predvsem v dnevih ko nakup v trgovini ne bo mogoč, oz. ko bo družina potrebovala hitro in enostavno pripravljeno obroko, pa tudi na izletih in taborjenju.

Jedi, vsebovane v paketu, bodo uporabne najmanj leto dni, nekateri izdelki tudi dlje, tako, da bo družina ta prehrambeni paket postopoma obnavljala. Cena paketa je 1.050,00 din, cena izdelkov v paketu pa je približno 20% nižja od maloprodajnih cen.

V temeljni organizaciji HP Kolinska v Slovenj Gradcu lahko

nalog ter tako omogočala delavcem najoptimalnejšo preskrbo z rezervno hrano. Osnovne organizacije v vsaki TOZD bodo evidentirale kupce in poskrbele za brezobrestno obročno plačevanje (4 obroki). Obroki se bodo odplačevali, kot vsi ostali načini kreditiranja pri izplačilu osebnih dohodkov. Vsaka TOZD bo za svoje delavce jamčila, da bodo obroki v predvidenem času odplačani.

Drugi način pa bo potekal preko direktnega naročila in plačila pooblaščenim predstavnikom HP Kolinska z gotovino oz. virmanjskim nalogom ali čekom v roku 15 dni. Prijave in potrebe pa zbira tudi neposredno TOZD Slovenj Gradec, Francetova c. 17, tel. 062 841-551, ali HP Kolinska odd. Gastro, Ljubljana, Nazorjeva 12 — tel. 061 24-614.