



MEDOVITE RASTLINE - PRAVI KOSTANJ (*CASTANEA SATIVA* MILL.) (II. DEL)

Besedilo in fotografije: **Robert Brus**, Biotehniška fakulteta, Oddelek za gozdarstvo in obnovljive gozdne vire

Zanesljivo je, da pravi kostanj izvira iz Sredozemlja, vendar so ga po drugih delih Evrope razširili že tako davno tega, da je njegove naravne razširjenosti ni mogoče natančno ugotoviti. Domnevna severna meja naravne razširjenosti naj bi se ujemala z mejo 7-mesečne vegetacijske dobe in poteka približno od Črnega morja čez Srbijo, Hrvaško in Slovenijo po južnem robu Alp čez južno Francijo do južnega dela Pirenejskega polotoka. Zasajen raste tudi v drugih delih Evrope, na severu vse do juga Skandinavije, vendar tam skoraj ne rodi. Pravi kostanj, z njim pa tudi t. i. panjevsko gospodarjenje, so v številne dele Evrope razširili Rimljani skupaj z vinsko trto. Zanimivo je, da se zdajšnja umetna razširjenost pravega kostanja skoraj povsem ujema z razširjenostjo vinske trte.

Samoniklost pravega kostanja v Sloveniji v veliki meri potrjuje tako njegova zdajšnja pogosta navzočnost v rastlinskih združbah kot tudi najdbe peloda izpred nekaj tisoč let na Koprskem. Zdaj razlikujemo dve večji območji razširjenosti: jedro pravega, celinskega območja je spodnje Posavje, od koder se je razširil v Haloze, Slovenske gorice, na Goričko, Gorenjsko in ob Savi vse do Mojstrane, raste pa tudi ob Dravi in v Beli krajini. Jedro drugega, sicer manjšega submediteranskega območja je svet ob spodnjem toku Soče, od koder se je prek manjših rastišč razširil čez Kras (Kostanjevica!) v Brkine in naprej proti Istri.

Na splošno pravi kostanj v gozdnih združbah najraje raste z različnimi hrasti, najpogosteje z gradnom, nekoliko manj pogosto raste tudi z bukvi. Poleg tega je pravi kostanj reden spremljevalec številnih drugih kisljih ali nevtralnih združb na toplejših rastiščih. Po hitri rasti v mladosti prekaša večino naših mezofilnih listavcev, zlasti hitro in intenzivno rastejo poganjki iz panjev. Izjemno kostanjevo obnovitveno sposobnost so marsikje v Sredozemlju izrabljali za t. i. panjevsko gospodarjenje. Dobra stran takšnega gospodarjenja je hiter začetek intenzivne rasti v mladosti, saj rastlina na ta način izrabi že razvit koreninski sistem, kar je še zlasti dobrodošlo na sušnejših rastiščih. Po drugi strani pa panjevsko gospodarjenje s kratkotrajno obhodnjo zelo izčrpava tla.

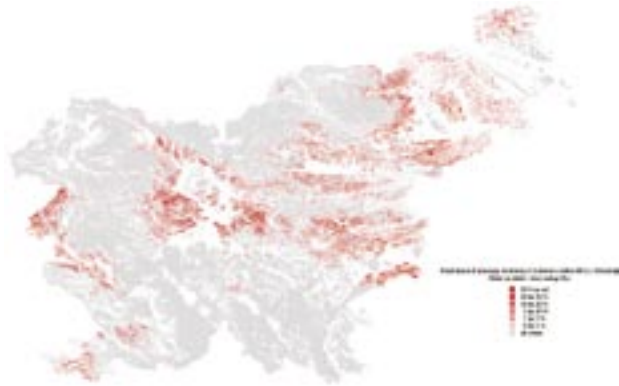
Les je zelo trajen in kakovosten, podoben hrastovemu, poleg tega pa je tudi široko uporaben, na primer v gradbeništvu, sodarstvu, za električne drogove, železniške pragove, vinogradniške kole in kurjavo. Les in skorja vsebujeta kar do 10 % čreslovin, zato veliko lesa porabijo za proizvodnjo tanina. Nekateri rastlin-



Cvetoče drevo na Goriškem

ski deli so uporabni v zdravilstvu. Hranljivo seme je užitno pečeno, kuhano ali kandirano, nekoč so ga mleli v moko, ki je bila marsikje osnovno živilo. Med gojenimi sortami z debelimi plodovi je najbolj znan laški kostanj ali maroni (*C. sativa* var. *marrone*). V Sredozemlju je pravi kostanj predvsem gozdno ali sadno drevo, v Zahodni in Srednji Evropi pa okrasno drevo. Cvetni prah lahko pri občutljivih osebah povzroča alergijo!

Ob obravnavi pravega kostanja pa se ne moremo izogniti t. i. kostanjevemu raku. V prejšnjem stoletju je namreč pravi kostanj v vsem njegovem arealu hudo prizadela bolezen, ki jo povzroča zajedavska glivica z latinskim imenom *Cryphonectria parasitica*. Gliva je naravno razširjena v Aziji, zato so azijske vrste kostanja odporne proti njej, njena razširitev po svetu pa je eden najboljših primerov, kako katastrofalne posledice lahko povzroči nepremišljeno vnašanje rastlinskih vrst v nova okolja. Zunaj Azije so glivo prvič odkrili leta 1904 v newyorškem živalskem vrtu, kamor so jo zanesli s sadikami iz Azije. V Evropi se je bolezen že leta 1938 pojavila v Genovi, od tam pa se je začela bliskovito širiti po Evropi. Do zdaj je rak samo v Italiji uničil tri četrtine kostanjevih dreves. V Sloveniji so bolezen, ki povzroči sušenje in odpadanje skorje ter sušenje dreves, prvič opazili leta 1950 v Panovcu pri Novi Gorici. Hitro je zdesetkala tudi tamkajšnje gozdove in se iz Slovenije neustavljivo razširila na Balkanski polotok. Dozdajšnji poskusi vnašanja tujih, proti boleznim odpornih azijskih vrst niso bili zadovoljivi, ker vrstam bodisi niso ustrezala rastišča bodisi niso dajale kakovostnega lesa in plodov. Tudi vzgoja odpornih križancev, klonov ali mutantov, do zdaj ni obrodila zadovoljivih rezultatov, več upanja pa zbuja pojav hi-



Razširjenost pravega kostanja v Sloveniji (vir: Podatki o gozdnih fondih Zavoda za gozdove Slovenije, 2001, karto pripravil A. Ficko)

povirulence, to je okuženosti glive z neko vrsto virusa, ki povzroči, da okužba z glivo za drevo ni usodna.

Za čebelarstvo je pravi kostanj pomemben kot bogat vir medicinine in cvetnega prahu, poleg tega pa se na njem lahko pojavi tudi mana. Medu v drugi polovici junija in v začetku julija. Kostanjeva paša velja za najzanesljivejšo pašo v Sloveniji, vendar je v primerjavi s pašo na robiniji (akaciji) nekoliko manj obilna. Za medenje pravega kostanja je nujno toplo vreme brez vetra in z dovolj vlage v zraku. Pravi kostanj je zelo občutljiv na meglo in nenadne nevihte, ker pa ima plitev cvet, suho vreme hitro izsuši nektar. Z moških cvetov prinašajo čebele le cvetni prah, ki je izjemno kakovosten, visoko hranilen ter temno rumene do zelenorumene barve, z ženskih pa nektar. Na začetku cvetenja pravi kostanj ne medu takoj. Najprej daje cvetni prah, šele pozneje pa tudi medicino, medu pa lahko 3–4 tedne. V najboljših razmerah lahko čebelja družina na pravem kostanju nabere do 28 kg medicinine. Crane in sod. (1984) navajajo, da je bil letni donos na panj v nekdanji Jugoslaviji od 10 do 17 kg, izjemoma do 25 kg. Od zgornjih vrednosti je približno 15 kg medu za točenje, drugo pa je cvetni prah. Največji dnevni donosi so do 4 kg. Potencialni donosi medu, ki jih navajajo Crane in sod. (1984), so od 30 kg/ha v Nemčiji do 50–120 kg/ha v Romuniji in celo do 400–500 kg/ha na Kavkazu.

Poleg nektarja se ob cvetenju lahko pojavi tudi mana, ki jo izločajo različne vrste. Pri kostanjevi ušci ali kostanjevi lahnidi (*Lachnus roboris* L., syn. *L. longipes* Dufour) iz družine Lachnidea medenje traja teden ali dva, žuželke pa sesajo enoletne in večletne veje. Mano izločata tudi *Myzocallis castanico-la* Baker in *Parthenolecanium rufulum* Cockerell, navadno samo zgodaj zjutraj. Na pravem kostanju v Sloveniji so med proizvajalci mane našli tudi vrsto *Kermes quercus* (L.), ki sesa mlajše olesenele poganjke (Jurc, Mikulič 2001).

Med pravega kostanja je v tekočem stanju rjavkastordeč in je včasih precej podoben smrekovcu, strjen pa je rjavkast in debelozmat. Temno barvo dobi zlasti tedaj, kadar vsebuje več mane. Lahko je nekoliko grenak in vsebuje veliko cvetnega prahu. 10 g medu praviloma vsebuje več kot 100.000 zrn, včasih celo več kot milijon. ■

Najpomembnejša uporabljena literatura:

- Babnik, J., Božič, J., Božnar, A., Debelak, M., Gregorc, A., Jenko - Rogelj, M., Jelenc, J., Kresal, D., Meglič, M., Poklukar, J., Rihar, J., Senegačnik, J., Stark, J., Strmole, B., Šivic, F., Vidmar, U., Zdešar, P. (1998): Od čebele do medu. Ljubljana. Kmečki glas: 162–178, 376–414.
- Brus, R. (2004): Drevesne vrste na Slovenskem. Mladinska knjiga, Ljubljana, 399 s.
- Brus, R. (2005): Dendrologija za gozdarje. Univerzitetni učbenik, BF, Oddelek za gozdarstvo in obnovljive gozdne vire, 408 s.
- Crane, E., Walker, P., Day, R. (1984): Directory of important world honey sources. International Bee Research Association, London, 384 s.
- Fitschen, J. (1994): Gehölzflora. Quelle & Meyer Verlag Heidelberg, Wiesbaden.
- Jurc, M., Mikulič, V. (2001): Gozdno medenje in medeče lesnate rastline v gozdovih Slovenije. Gozdarski vestnik, 59, 1, s. 18–27.
- Kotar, M., Brus, R. (1999): Naše drevesne vrste. Slovenska matica, Ljubljana, 320 s.
- Krajnc, I. (1990): Kostanjeva paša v Istri. Slovenski čebelar, 92, 6, s. 169–171.
- Rollof, A., Bärtels, A. (1996): Gehölze. Band 1., Eugen Ulmer Verlag, Stuttgart, 694 s.
- Šimič, F. (1980): Naše medonosno bilje. Ljubljana, ČGP Delo, 217 s.
- Šivic, F. (1992): Pomen gozda za čebelarstvo. Bogastvo iz gozda. BF, Oddelek za gozdarstvo, s. 52–57.

Povešena socvetja

