

ROBERT DEVETAK, URBAN MAKORIČ*

Domoznanski pregled območja katastrske občine Bodrež v 19. in začetku 20. stoletja

IZVLEČEK

Prispevek obravnava več različnih vidikov preteklosti območja katastrske občine Bodrež na podlagi časopisnih, tiskanih in arhivskih virov ter literature. Gre za domoznanski pregled manjšega območja, ki leži na zahodnem robu Banjške planote, poselitev pa je osredotočena na vas Bodrež in bližnji zaselek Loga. V prvem delu je predstavljen geografski opis območja. Sledijo poglavja o demografskih značilnostih, razvoju naselij in gospodarstvu. Zaključni del je namenjen prvi svetovni vojni, begunstvu, ki so ga izkusili vaščani, uničenju in opustošenju vasi.

KLJUČNE BESEDE

Bodrež, katastrska občina Bodrež, občina Kanal ob Soči, domoznanski pregled, 19. in 20. stoletje, prva svetovna vojna

ABSTRACT

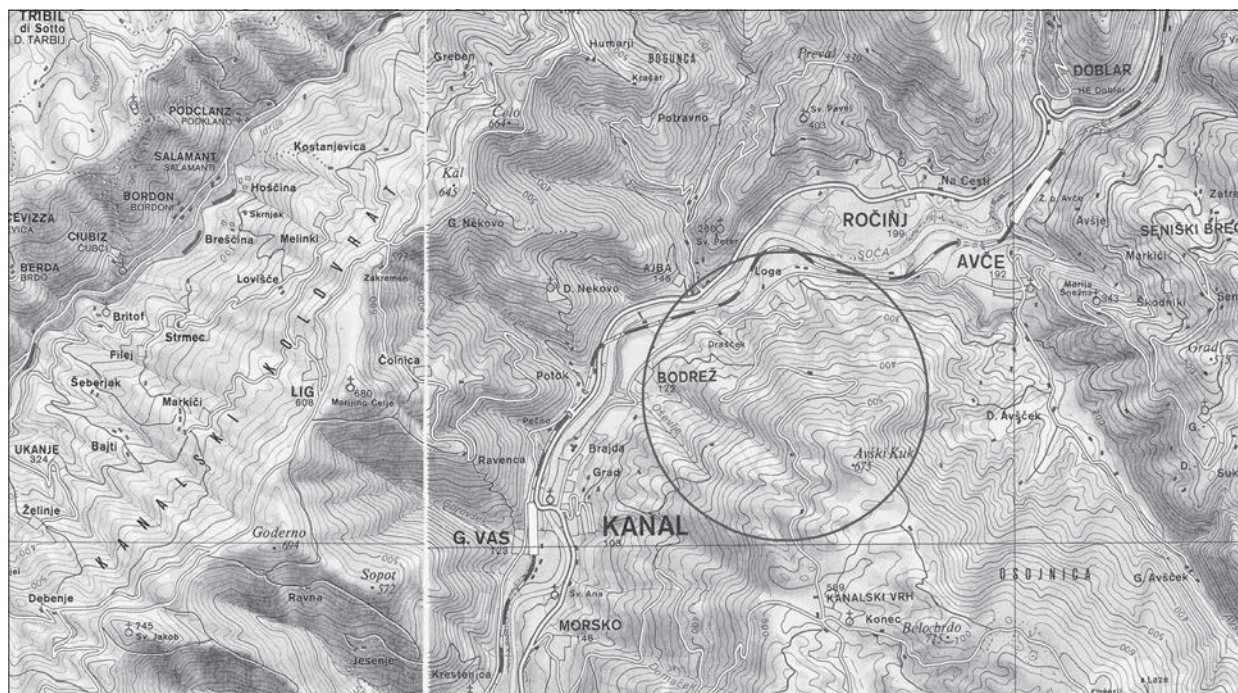
A LOCAL HISTORICAL OVERVIEW OF THE CADASTRAL MUNICIPALITY OF BODREŽ IN THE 19TH AND EARLY 20TH CENTURIES

Drawing on newspaper, printed, and archival sources as well as literature, the paper discusses several historical aspects of the cadastral municipality of Bodrež. It constitutes a local historical overview of a small area on the western edge of the Banjšice Plateau, with settlement concentrated on the village of Bodrež and the nearby hamlet of Loga. In the first part, the paper focuses on providing the geographical description of the area, followed by chapters on the demographic features, the development of settlements, and the economy, with the focus on the nineteenth and early twentieth century. The final section centres on the First World War, the villagers' refugee experience as well as the destruction and devastation of the village itself.

KEY WORDS

Bodrež, cadastral municipality of Bodrež, Municipality of Kanal ob Soči, local historical overview, nineteenth and twentieth centuries, First World War

* Robert Devetak, doc. dr., Inštitut za narodnostna vprašanja, Ljubljana, Slovenija, in Univerza v Novi Gorici, Fakulteta za humanistiko, Nova Gorica, Slovenija, robert.devetak@inv.si, ORCID: <https://orcid.org/0000-0002-5098-5392>
Urban Makorič, dipl. zgodovinar (UN), Bodrež, Kanal, Slovenija, urban.makoric@gmail.com



Območje katastrske občine Bodrež (označeno s krogom) (Atlas Slovenije, str. 119–120).

UVOD

Bodrež je manjša vas v občini Kanal ob Soči, ki je slovenski javnosti poznana predvsem kot rojstni kraj duhovnika, alpinista in razsvetljenca Valentina Staniča.¹ Dosedanje obravnave se niso podrobneje posvečale domoznanskim posebnostim in dogodkom iz preteklosti naselja, drobci, raztreseni po številnih znanstvenih in strokovnih delih, pa izpostavljajo le določene segmente in značilnosti območja. Prispevek se tako osredotoča na več tematik, ki so zaznamovale preteklost tega prostora, umeščenega v občino Kanal ob Soči, ob slovensko-italijanski državni meji, med reko Sočo in Banjško planoto. Vključuje več segmentov, ki skupaj podajajo podrobnejši pogled na Bodrež. Začetni del je namenjen predstavitvi

geografskih značilnosti območja. Sledi analiza poselitvenih in gospodarskih značilnosti v zadnjih dveh stoletjih, zaključno poglavje pa je namenjeno dogajanju med prvo svetovno vojno.

Predstavitve posameznih tematik so bile izdelane na podlagi dostopne literature, statističnih letopisov, elaborata franciscejskega katastra iz leta 1827 in relevantnih časopisov, kot so *Prosveta*, *Gorica*, *Slovenec*, *Slovenski narod* in *Soča*. Zaradi manjšega obsega in pomena vasi se podatki v časopisju pojavljajo zgolj sporadično, kar je delno oteževalo njihovo pridobivanje. Tiskani viri zajemajo predvsem obdobje na prehodu iz 19. v 20. stoletje.

GEOGRAFSKE ZNAČILNOSTI KATASTRSKE OBČINE BODREŽ

Katastrska občina Bodrež leži na zahodnem robu Slovenije. Umeščena je v Soško dolino med Tolminom in Novo Gorico ter meji na Banjško planoto. Nastala je kot posledica oblikovanja katastra, ki ga je sredi 18. stoletja uvedla habsburška vladarica Marija Terezija z namenom uvedbe učinkovitega davčnega sistema, katerega osnova je bil katastrski dohodek. Zamejitev na določena območja je bila izvedena ob pripravi naslednjega, jožefinskega katastra, poimenovanega po cesarju Jožefu II., ki je dal podlago katastrskim občinam, v okviru katerih so bila zemljišča na osnovi topografske lege razdeljena na več manjših zaključnih enot.² Kljub temu, da je bil Bodrež manjše

¹ O Staniču je do sedaj izšlo več strokovnih in znanstvenih prispevkov, ki podrobno analizirajo njegovo bogato družbeno vlogo. Lahko izpostavimo predvsem zbornik, ki ga je uredil Marko Valentinčič: *Valentin Stanič: Cerovščkov gospod: ob dvestoletnici prihoda v Ročinj*, med novjšimi deli pa še: Peterlin-Neumaier, Valentin Stanič, str. 26–49. Poleg Staniča sta iz Bodreža izhajala še dva duhovnika (Kociančič, Župnija Kanal, str. 26). V 18. stoletju je bil v kraju rojen Tomaž Draščik (Drašček), kaplan v Kanalu med letoma 1755 in 1777 ter titularni kanonik v istrski škofiji Pičan. Med drugimi je leta 1774 krstil Valentina Staniča. Umril je leta 1777 v Kanalu (Kociančič, Župnija Kanal, str. 26). 1. novembra 1868 se je v kraju rodil duhovnik Andrej Makarovič. Po uspešno dokončani gimnaziji v Gorici je leta 1889 vstopil v tamkajšnje semenišče. V duhovniški stan je bil posvečen štiri leta kasneje in bil imenovan za kaplana v župniji sv. Roka v Gorici, a je zaradi bolezni 4. januarja 1898 umrl, star le 29 let (Benkovič, Častivci in častivke, str. 166–167).

² Ribnikar, Zemljiški kataster, str. 324–326.



naselje v neposredni bližini lokalnega središča, Kanala, je kraj postal samostojno zaokroženo ozemeljsko območje. Geografsko zelo razgibano ozemlje, umeščeno v katastrsko občino na zahodnih obronkih Banjške planote, obsega 3,4 km² in danes pripada občini Kanal ob Soči. Zahodni in deloma severni del katastrske občine zamejuje reka Soča, v katero se steka več stalnih ali presihajočih pritokov, med katerimi je največji potok Ajbica. Območje je bogato z vodnimi viri, saj tudi južni in vzhodni del katastrske občine zamejuje ta potoka Oševje in Radnik. Nad reko Sočo so v nekaterih delih vrezane pečine, ki so posledica würmske poledenitve v pleistocenu.³ Nad pečinami je pas ravninskega ozemlja, ki je danes večinoma obdelan in namenjen njivskim ali travniškim površinam, na obrobju katerih ležita edini naselji v katastrski občini – večje je vas Bodrež, severno od nje pa je zaselek Loga. Nad naseljema se proti vzhodu večinoma gozdnati teren postopoma dviga in doseže najvišjo točko na vrhu hriba Avški Kuk s 675 metri nadmorske višine. Na skrajnem zahodu katastrske občine danes leži akumulacijsko jezero črpalne hidroelektrarne Avče, ki je pričela z delovanjem leta 2009.

PREBIVALSTVO IN RAZVOJ NASELJA

Na območju katastrske občine Bodrež lahko prve poselitvene nastavke zasledimo že v obdobju prazgodovine. Na zgodnjo poselitev nakazuje bronastodobni najdišči, ki so ju odkrili konec 19. stoletja pri gradnji nove ceste Kanal–Avče. Pri izkopavanjih, ki so v letih 1896 in 1899 potekala v bližini zaselka Loge, so odkrili žgani grob, sekiro, kladivo, srpa in fibulo. O najdbah je prvi poročal *Mittheilungen der k.k. Central-Commission zur Erforschung und Erhaltung der Kunst- und historischen Denkmale*,⁴ predmete pa danes hrani Prirodoslovni muzej na Dunaju (*Naturhistorisches Museum Wien*).⁵

V dostopnih virih se Bodrež prvič omenja leta 1367 kot *Bedruss* oziroma *Modraz*.⁶ V tem obdobju je kraj spadal pod Goriško grofijo.⁷ Vas gručastega tipa je nastala ob prometni povezavi Kanal–Avče. Za poselitev na tem območju sta bila odločilna tudi bližina reke Soče in raven teren zahodno od vasi, ki je omogočal razvoj poljedelstva. Za tovrstne poselitvene strukture je značilno, da so nastale vzdolž prometnic in se skozi čas strnile v

sklenjene celote naselij v bližini večjega središča,⁸ v primeru Bodreža je bil to trg Kanal. Tovrstna naselja se v Sloveniji večinoma pojavljajo po rečnih dolinah in kotlinah. Bodrež obkroža nekaj potokov in manjših vodnih izvirov, kot sta Radnik in Ajbica.

Kanal je zaradi svojega prometnega in strateškega pomena že od srednjega veka deloval kot središče,⁹ kamor je Bodrež gravitiral z upravnega in gospodarskega vidika. Bodrež je tako sodil v župnijo,¹⁰ od 19. stoletja pa tudi v občino Kanal. V Kanalu so bili osnovna šola, ki so jo obiskovali otroci iz Bodreža, in raznovrstna društva, katerih članstvo je prihajalo tudi iz vasi. Vaščani so uporabljali lokalne trgovske in obrtne storitve, ki so bile na voljo v Kanalu.¹¹

V Bodrežu so hiše postavljene okoli starega vaškega jedra, kjer stojita tudi Marijino znamenje in vodno korito, ki je še v novejšem obdobju služilo za napajanje živine, danes pa je zgolj za okras. Še konec 18. stoletja so bile hiše večinoma zidane, a majhne in slabo grajene.¹² Podoba kraja in celotnega okolja je korenito spremenila šele prva svetovna vojna. Poleg vasi Bodrež so v katastrsko občino sodili še trije zaselki – Loga, Loga pri Jarčih in Loga pri Javčih. Leta 1910 je Bodrež sestavljalo 22 stanovanjskih objektov, v katerih je živelo 144 prebivalcev, ostale tri zaselke pa skupno 17 stanovanjskih objektov s 95 prebivalci.¹³ Danes se za te tri zaselke uporablja enotno poimevanje Loga.

Pred prvo svetovno vojno je katastrsko občino trikrat prizadel požar. Leta 1885 je zagorela stanovanjska hiša, a so jo gasilci iz Kanala pogasili, preden se je požar razširil. Sama hiša požara ni preživela in uničenega je bila večina imetja.¹⁴ Drugič je do požara prišlo leta 1907, ko je ogenj uničil eno stanovanjsko hišo in šest hlevov.¹⁵ Požar je izbruhnil tudi v Logi leta 1890, ko sta zagorela dva hleva. Večjega materialnega uničenja ni bilo. Tudi ta požar so pogasili gasilci iz Kanala. Izkazal se je predvsem takratni načelnik gasilskega društva Anton Križnič, ki je Logo dosegel z lastno vprego.¹⁶ Kraj je bil uničen v času prve svetovne vojne, saj je več kot dve leti ležal na frontni črti in bil podvržen močnemu obstreljevanju italijanske vojske z desnega brega Soče. Materialno škodo je

3 Melik, *Slovensko Primorje*, str. 461–462.

4 Notizen, str. III.

5 Gl. Gerbec in Vinazza, Arheološka podoba, str. 78; Božič, *Die Erforschung*, str. 189–213; Petru et al., Kanal, str. 124, 175; Svolfšak, Posočje, str. 367.

6 Bizjak et al., *Historična topografija Primorske*, str. 30–31.

7 Kos, *Srednjeveški urbarji*, str. 125.

8 Natek in Natek, *Slovenija*, str. 65.

9 Sapač, *Grajske stavbe*, str. 103–109.

10 Höfler, *Gradivo*, str. 52.

11 Devetak, *Društveno življenje*, str. 30–34.

12 *Slovenija na vojaškem zemljevidu*, str. 106.

13 *Spezialortrepertorium für das österreichisch-illyrische Küstenland*, str. 7.

14 *Soča*, 17. 7. 1885, str. 3.

15 *Gorica*, 16. 3. 1907, str. 3.

16 *Soča*, 7. 2. 1890, str. 2.



Bodrež v obdobju med svetovnimi vojnama (hrani: Jože Medvešček).

povzročil tudi zavezniški letalski napad leta 1944 na bližnji železniški most pri Ajbi, saj so letalske bombe obenem poškodovale nekaj stanovanjskih hiš v Bodrežu.¹⁷

Podatke o številu in dinamiki sprememb pri prebivalstvu ponuja statistika, ki pokriva obdobje zadnjih dveh stoletij. Graf 1 prikazuje spremembe števila prebivalstva med letoma 1819 in 2020. V prvem obdobju, med letoma 1819 in 1851, je razvidno povečevanje števila prebivalstva, čemur v naslednjih treh desetletjih sledi postopen upad. Po vsej verjetnosti je temu botrovala epidemija kolere leta 1855, ki je po celotnem slovenskem ozemlju povzročila številne smrtne žrtve.¹⁸ V 70. in 80. letih 19. stoletja si je na Goriškem sledilo več slabih letin, kar je povzročilo hudo gospodarsko krizo in pomanjkanje,¹⁹ to pa je posledično sprožilo množično izseljevanje s podeželja v večja mestna središča (Gorica, Trst) ali v tujino (Združene države Amerike, zahodna Evropa).²⁰ Slabe razmere so prizadele tudi prebivalstvo Bodreža, ki je bilo odvisno predvsem od kmetijstva.²¹ Po izboljšanju gospodarskih razmer na Kanalskem, ki je bilo med drugim posledica državne pomoči, novih kmetijskih tehnik ter ustanovitve različnih gospodarskih društev za zagon in razvoj kmetijskih panog, se je trend izseljevanja umiril.²² Nato je do prve svetovne vojne število prebivalstva stagniralo. Po vojni je sledil njegov postopen upad, čemur so v največji meri botrovali ekonomski razlogi. V času med svetovnimi vojnami se je nadaljevalo izseljevanje v ZDA, Avstralijo ter druge, predvsem evropske države,

ki so obljubljale boljše življenje. Število prebivalstva Bodreža se je še dodatno zmanjšalo po drugi svetovni vojni, le da je šlo v tem primeru v največji meri za posledico izseljevanja v večja in nova industrijska središča, predvsem v nastajajočo Novo Gorico. Policentrična ekonomska politika v Ljudski Republiki Sloveniji je omogočala razvoj regijskih obratov, ki so zaposlovali nekdanje kmete in njihove otroke. Kmetje so iz svojega tradicionalnega poklica prešli med polkmete ali delavce in si našli dom drugje.²³ Leta 1968 sta se v vasi izključno s kmetijstvom preživljali le še dve družini, večina domačinov pa se je zaposlila v Kanalu ali v cementarni v Anhovem.²⁴ V zadnjih petih desetletjih se je padanje števila prebivalstva nadaljevalo: do leta 2020 se je glede na leto 1910 zmanjšalo za več kot 62 %. Večino današnjih prebivalcev kraja predstavljajo starejše generacije in aktivno prebivalstvo. Nataliteta sledi modernemu trendu in je zelo nizka.

Pomen povezav Bodreža s Kanalom v preteklosti vidimo tudi pri infrastrukturi in razvoju cestnega omrežja. Vas je bila s Kanalom povezana z vozno cesto, ki pa je bila konec 18. stoletja v slabem stanju ter primerna le za pešce in tovarne konje.²⁵ V Bodrežu se je cesta razcepila. Spodnja cesta je potekala mimo njiv na soški terasi pod vasjo, druga pa je peljala skozi vaško jedro. Iz vasi se je pot proti severu nadaljevala proti Logi in Avčam, poleg nje pa je bilo še nekaj manjših stez, ki so vodile na Banjško planoto proti Kanalskemu vrhu.²⁶ Danes tja vodi manjša pot, ki je skoraj v celoti izdelana iz grušča. Traso poti obkrožajo listnati gozdovi in senožeti, poleg katerih so ve-

17 Zupan, Bodrež, str. 198.

18 Keber, *Čas kolere*.

19 Devetak, *Gospodarska kriza*, str. 281–299.

20 Drnovšek, *Pot slovenskih izseljencev*, str. 25–30.

21 Devetak, *Društveno življenje*, str. 45–51.

22 Devetak, *Društveno življenje*, str. 58–77.

23 Logar, *Sodobne razvojne smeri*, str. 68.

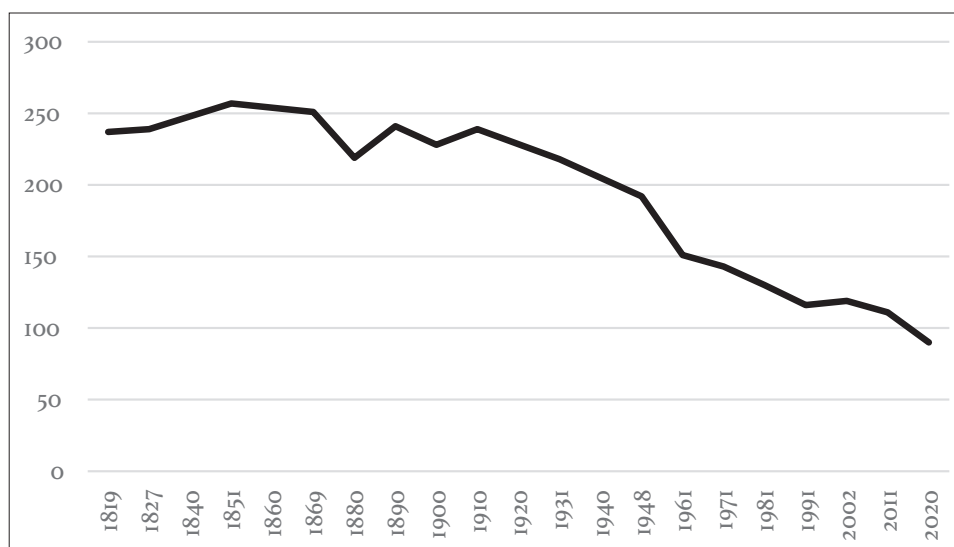
24 Zupan, Bodrež, str. 198.

25 Rajšp, *Ceste*, str. 106.

26 Rajšp, *Ceste*, str. 103.

Graf 1: Gibanje števila prebivalstva v katastrski občini Bodrež med letoma 1819 in 2020²⁷

Leto	Št. prebivalcev
1819	237
1827	239
1851	257
1869	251
1880	219
1890	241
1900	228
1910	239
1931	218
1948	192
1961	151
1971	143
1981	130
1991	116
2002	119
2011	111
2020	90



činoma opuščeni seniki. Konec 19. stoletja so začele lokalne oblasti ob državnem investiranju

večja sredstva vlagati v razvoj cestnega omrežja.²⁸ Eden od prioritarnih projektov je bila ustrezna povezava med Kanalom in Avčami. To cesto, ki bi potekala od Kanala skozi Avče in naprej proti okraju Tolmin, z odcepom proti Levpi in Kalu nad Kanalom, je kanalski cestni odbor začel graditi konec 19. stoletja.²⁹ Gradnjo, ki je po projekcijah stala 66.000 goldinarjev, so v goriškem deželnem zboru upravičevali s slabim stanjem poti, češ da je cesta »preozka, polna klancev, tu pa tam tudi zelo nevarna«. ³⁰ V predstavitvi so opisali še nesreče, ki so doletele veliko voznikov. Izgradnjo so argumentirali s pomenom, ki bi ga cesta imela za razvoj gospodarstva in prometa na območju Banjške planote in levega brega Soče med Kanalom ter Tolminom in hitrejše povezave tega območja z Gorico ter Trstom.³¹ Med gradnjo ceste so pri zaselku Loga našli že omenjene arheološke izkopanine iz mlajše železne dobe. Cesta do Avč je bila dokončana šele po 15 letih gradnje, leta 1911.³²

Območje katastrske občine Bodrež je po letu 1906 prečkala bohinjska železnica. Na tem območju so jo gradili med letoma 1903 in 1906. Med vidnejšimi gradbenimi dosežki je bil 242 metrov dolg kamniti viadukt, ki je med Bodrežem in Aj-

²⁷ Statistika je bila izdelana na podlagi različnih virov:

Podatek za leto 1819: *Schematismo dell'Imperiale Regio Litorale Austriaco-Illyrico, ripartimento del territorio governale del Litorale: Ripartimento del territorio governiale del Litorale in Circoli, Circondarj, Distretti, Capo-Comuni e Sotto-Comuni, coll' indicazione del numero delle case ed anime*, str. 6.

Podatek za leto 1827: <http://www.catasti.archiviodistatotrieste.it/Divenire/ua.htm?idUa=10649572> (20. 6. 2020).
Podatek za leto 1851: *Bollettino delle leggi e degli atti di Governo per Trieste, citta dell'Impero, e pel Litorale: Appendice: Contenente al Divisione del Litorale in Circoli, Capitanati distrettuali, Giudizj distrettuali, Uffizj delle imposte dirette, Comuni locali e catastrali*, str. 8.

Podatek za leto 1869: *Orts Repertorium von Triest und Gebiet, Görz, Gradisca und Istrien auf Grundlage der Volkszählung vom 31. dezember 1869*, str. 2.

Podatek za leto 1880: *Special Orts Repertorium vom Küsterlande 1885*, str. 8.

Podatek za leto 1890: *Specijalni repertorij krajev na avstrijsko-ilirskem Primorju: na novo predelan po rezultatih popisa ljudstva dne 31. decembra 1890*, str. 13.

Podatek za leto 1900: *Leksikon občin kraljestev in dežel zastopanih v državnem zboru izdelan po rezultatih popisa 1900, VII. Avstrijsko-Ilirsko primorje*, str. 10.

Podatek za leto 1910: *Spezialortsrepertorium für das osterreichisch-illyrische Küstenland: bearbeitet auf Grund der Ergebnisse der Volkszählung vom 31. Dezember 1910*, str. 7.

Podatki za leti 1931 in 1948: Čehovin, Občina Nova Gorica, str. 191.

Podatki za leta 1961, 1971, 1981 in 1991: *Krajevni leksikon*, str. 455.

Podatki za leta 2002, 2011 in 2020: <https://www.stat.si/StatWeb/Field/Index/17> (12. 7. 2020).

²⁸ Holz, *Cestne povezave*, str. 109–114.

²⁹ *Pertrattazioni della Dieta provinciale 1896*, str. 27–29.

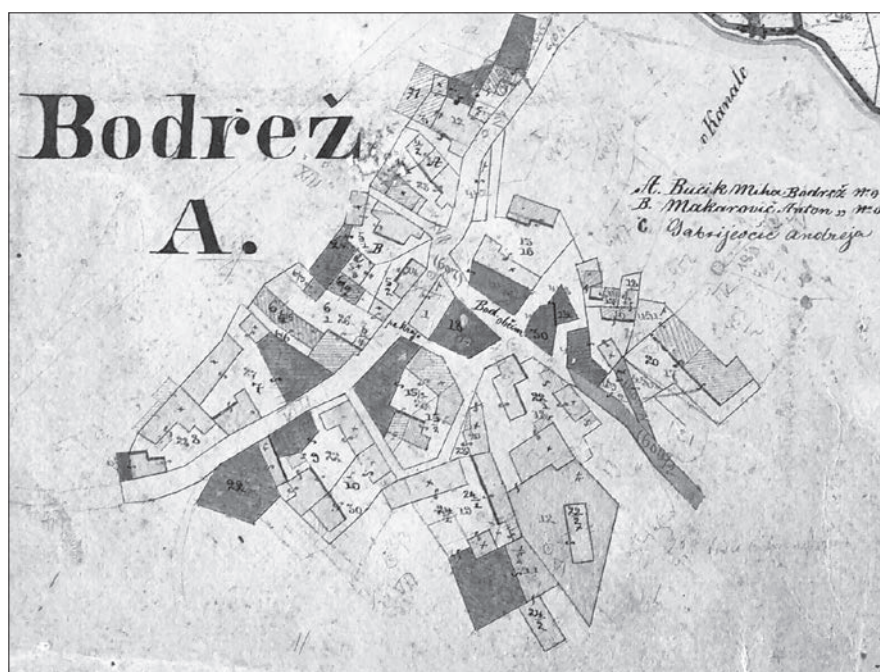
³⁰ *Pertrattazioni della Dieta provinciale: Priloga II 1892*, str. 2.

³¹ *Pertrattazioni della Dieta provinciale: Priloga II 1892*, str. 2.

³² Devetak, *Društveno življenje*, str. 21.



Fotografija ob otvoritvi spominske plošče Valentinu Staniču v Bodrežu leta 1974 (hrani Jože Medvešček).



Naselje Bodrež na reambulančnem katastru iz leta 1876 (ASGO, Catasti XIX–XX secolo, Schizzi di indicazione e di coordinamento, b. 7).

bo povezoval bregova Soče. Most je bil porušen tako med prvo kot med drugo svetovno vojno. Domačini so se aktivno vključili v gradnjo železnice, poleg tega pa so pridobili dodatna finančna sredstva s prodajanjem kmetijskih pridelkov ter oddajanjem prenočišč delavcem iz drugih delov države in tujine.³³

GOSPODARSTVO

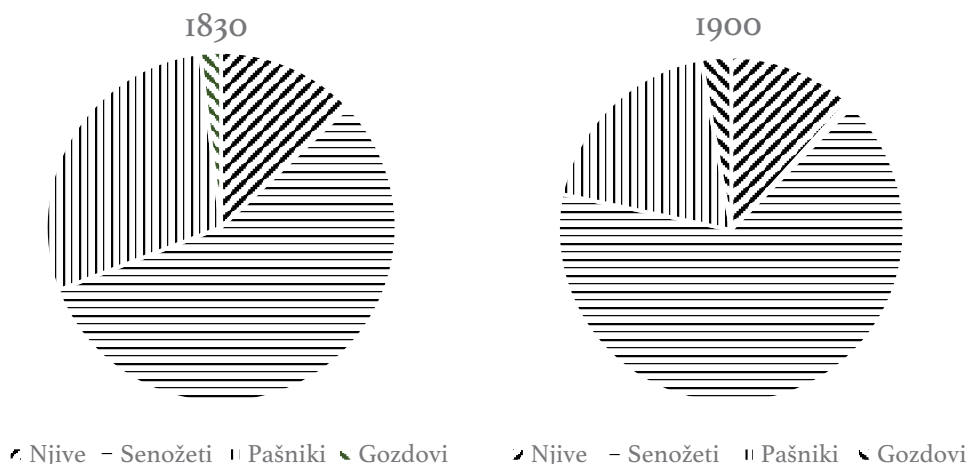
Katastrska občina Bodrež je bila izrazito ruralno okolje, kjer se je do prve polovice 20. stoletja večina prebivalstva ukvarjala z različnimi oblikami kmetijstva. Iz katastrskih kart je razvidna izraba zemljišč, kar so pogojevale predvsem naravne

danosti in značilnosti (Graf 2 in 3). Ravninske površine na platoju nad Sočo in v okolici naselij so bile namenjene predvsem njivskim površinam. Šlo je za najkvalitetnejša zemljišča, ki so imela neposreden dostop do vodnih virov, ustrezna je bila tudi konfiguracija terena. Njivske površine so v 19. stoletju obsegale dobrih 10 % obdelovalnih površin katastrske občine. Glavni poljedelski pridelki so bili pšenica, koruza, krompir, ječmen in rž.³⁴ Ob njivah so bile ponekod zasajene tudi vinske trte. Ugodna lega in podnebje sta poleg tega omogočala uspešen razvoj sadjarstva, pred-

³³ Devetak, *Društveno življenje*, str. 24–25.

³⁴ <http://www.catasti.archivodistatotrieste.it/Divenire/ua.htm?idUa=10649572> (20. 6. 2020).

Graf 2 in 3: Struktura obdelovalnih površin v katastrski občini Bodrež leta 1830 in leta 1900.



vsem pridelavo jabolk in hrušk.³⁵ Iz katastrskega elaborata je razvidno, da so domačini večino pridelkov uporabili za lastne potrebe. Na trg v Gorici so nosili prodajat predvsem seno in les.³⁶ Poleg poljedelstva lahko izpostavimo živinorejo, ki je bila v prvi polovici 19. stoletja še sorazmerno ekstenzivna, na kar kažeta število ovc (okoli 40 % vse živine leta 1827) in sorazmerno velik delež pašnih površin (okoli 30 % vseh obdelovalnih površin leta 1827).³⁷ Te so bile poleg travnikov skoncentrirane predvsem v višje ležečih predelih nad vasjo. Poleg ovčjereje je izstopala govedoreja, ki je v letih pred prvo svetovno vojno prevzela vodilno vlogo glede števila glav (leta 1910 je bilo na območju 139 glav govedi).³⁸ Ovčjereja je do prve svetovne vojne skoraj popolnoma izginila. Leta 1910 so bile tako v katastrski občini samo še tri ovce (leta 1827 jih je bilo 133).³⁹ Na to je vplivalo več dejavnikov. Zaradi razvoja tekstilne industrije domačini niso več pridelovali lastne volne in izdelovali oblačil,⁴⁰ povečal se je tudi pomen intenzivne živinoreje, katere razvoj je pospešila bližina nove železnice, po kateri so Bodrežani v Gorico prevvažali mlečne izdelke in meso.⁴¹ Na območju katastrske občine je posledično prišlo do zmanjšanja površine pašnikov, ki so leta 1900 pokrivali le še slabih 20 % vseh obdelovalnih površin. Poleg njih je bila za kraj pomembna še prašičjereja. Gozdovi so bili redki in so leta 1900 obsegali le 2,8 % vseh obdelovalnih površin.⁴² Z njimi so bila porasla

večinoma nerodovitna strma zemljišča v senčni legi neposredno ob Soči in posamezni predeli na zahodnih obronkih Banjske planote. Izraba gozdnih površin je bila namenjena skoraj izključno za kurjavo v zimskih mesecih.⁴³ S prestrukturiranjem ekstenzivne v intenzivno živinorejo konec 19. stoletja⁴⁴ in postopnim opuščanjem kmetijstva v 20. stoletju zaradi razvoja prometa ter industrije v bližnjem Kanalu in predvsem Anhovem je prišlo do vse hitrejšega zaraščanja obdelovalnih površin, predvsem v višje ležečih predelih katastrske občine. Kmetijstvu je dodaten udarec zadala prva svetovna vojna, med katero je bil kraj več mesecev pod nenehnim sovražnim ognjem italijanske vojske. Po letu 1918 je bilo treba obnoviti veliko večino obdelovalnih površin, ki sta jih uničila obstreljevanje in izgradnja obrambnih položajev (bojnih jarkov ter topniških in strojničnih položajev). Domačini so potrebovali več let, da so panoge ponovno dvignili na predvojno raven. Težave so se pojavljale predvsem pri obnavljanju njivskih površin in povečevanju števila glav živine.

Iz dostopnih podatkov ni razvidno, da bi se v Bodrežu razvila katera od obrtnih dejavnosti. Število prebivalstva je bilo majhno, poleg tega pa je kraj v tem pogledu gravitiral proti občinskemu središču. Tako so domačini tovrstne storitve večinoma uporabljali v sosednjem Kanalu, kjer je delovalo več raznovrstnih obrtnih obratov in posameznikov.⁴⁵ Izjema je bilo mlinarstvo, ki so ga omogočali vodni viri, pritoki Soče. Ob potoku Ajbica je že pred prvo svetovno vojno delovalo več mlinov. Na reambulančnem katastru so ob

35 Zupan, Bodrež, str. 198.

36 <http://www.catasti.archiviodistatotrieste.it/Divenire/ua.htm?idUa=10649572> (20. 6. 2020).

37 <http://www.catasti.archiviodistatotrieste.it/Divenire/ua.htm?idUa=10649572> (20. 6. 2020).

38 Soča, 23. 2. 1911, str. 2.

39 Prav tam.

40 Novak, Živinoreja, str. 390.

41 Devetak, *Društveno življenje*, str. 69–70.

42 *Leksikon občin, kraljestev in dežel*, str. 11.

43 <http://www.catasti.archiviodistatotrieste.it/Divenire/ua.htm?idUa=10649572> (20. 6. 2020).

44 Novak, Živinoreja, str. 390.

45 Devetak, *Društveno življenje*, str. 30–34.

spodnjem delu potoka razvidne štiri zgradbe, ki bi lahko ustrezale temu namenu.⁴⁶ Ob obnovi po prvi svetovni vojni so nekateri mlini uspešno delovali še v drugi polovici 20. stoletja, ko je dejavnost postopoma zamrla.⁴⁷

BODREŽ MED PRVO SVETOVNO VOJNO

Zaključno obdobje Bodreža v Habsburški monarhiji je zaznamovala prva svetovna vojna. Številni fantje in možje so bili vpoklicani v vojsko in so se borili na vzhodni fronti ali balkanskem bojišču. Tisti, ki so ostali doma, so morali življenje prilagoditi novim razmeram. Na podeželju je primanjkovalo delovne sile in živine, ki so jo rekvirirali za vojaške potrebe. Ženske so ob pomoči otrok in starejših prevzele vodenje gospodinjstev, obrti, gostišč in kmetijskega dela.⁴⁸ Predvsem od začetka leta 1915 je prihajalo do vse večje racionalizacije pri živilih in drugih dobrinah, saj se je proizvodnja podredila vojaškim zahtevam in porabi, poleg tega državi zaradi trgovske zapore držav nasprotnic ni uspelo uvažati dovolj potrebnih surovin.⁴⁹

Dodatne skrbi je od spomladi 1915 prebivalcem povzročalo ravnanje Italije. Prebivalstvo Goriške in Gradiške se je aprila in maja 1915 pričelo vse bolj zavedati, da bo sosednja država kljub zavezništvu z Avstro-Ogrsko in Nemčijo v okviru trozveze vstopila v vojno na strani antante.⁵⁰ Bodrež je to občutil še v večji meri kot številni drugi kraji dežele, saj je bil od državne meje oddaljen le okoli pet kilometrov. Da se pripravljajo nov spopad, tokrat na slovenskih tleh ob Soči, so domačinom najprej nakazali delavci, ki so v začetku maja 1915 pričeli z gradnjo obrambnih pozicij na polju in ob vasi.⁵¹ Eden od vojakov, ki je prišel takrat na to območje in sodeloval pri postavljanju utrjenih položajev, je v spominih, ki jih je leta 1917 objavil časopis *Slovenec*, zapisal: »Vsi kmetje so nas takrat gledali nezaupno, češ, kaj kopljejo in rijejo po naših njivah. Ko so se pa polagoma prepričali, da je vse le v zaščito njihove posesti, njihovega domovanja so se sprijaznili z našim postopanjem in tudi z nami.«⁵² Kljub temu oblasti domačinom niso posredovale navodil, kako ravnati v primeru morebitne evakuacije, in so v nekaterih primerih prepovedale odhod v zaledje. Čeprav je bilo mnogim

zaradi kopičenja vojaštva in gradnje obrambnih položajev jasno, kaj se pripravljajo, si niso predstavljali razsežnosti, ki so jo prinesli spopadi. Tako je večina domačinov italijansko vojno napoved Avstro-Ogrski 23. maja 1915 pričakala doma in se ob vzpostavitvi fronte v naslednjih dnevih in tednih soočila s krutostjo obstreljevanja, pomanjkanja in odhoda v begunstvo. Armadi sta se spopadli na 600-kilometrskem bojišču, ki je potekalo od švicarsko-italijansko-avstro-ogrsko tromeje do Jadranskega morja.⁵³ Glavnina spopadov se je odvila na južnem delu bojišča, ob Soči, tudi na območju sodnega okraja Kanal.⁵⁴ Ob začetku spopadov se je v zaledje in begunstvo umaknilo le manjše število Bodrežanov. Številni so kljub legi kraja na prvi bojni črti vztrajali doma ter sobivali z vojaki ob vsakodnevnem obstreljevanju in nevarnostih. Številni so še vedno opravljali dela na poljih in s tem tvegali svoja življenja. Občinski tajnik Anton Bajt je v svoj dnevnik, kamor je beležil glavne dogodke ob začetku spopadov med 23. majem in 7. avgustom 1915, zabeležil več primerov obstreljevanja civilnih zgradb in nevarnega ravnanja domačinov med spopadi. Hišo Ivana Štruklja, kjer so italijanske vojaške sile opazile avstro-ogrsko častnika, je zadelo 16 granat. Jožefo Škodnik je julija 1915 ranila krogla, medtem ko je žela ječmen na polju. Med žetjem pšenice naj bi Justino Drašček krogla zadela v naglavno ruto in ji odrezala del las.⁵⁵ Zaradi krepitve italijanske prisotnosti in vse pogostejšega obstreljevanja je prihajalo do žrtev tudi med vojaki. 3. junija 1915 je v strelskih jarkih umrlo pet avstro-ogrskih vojakov, še 15 pa je bilo poškodovanih. Mrtve so pokopali na poljih pri Bodrežu in Logi.⁵⁶

Zaradi vse težjih življenjskih razmer in nevarnosti so vojaške oblasti do 19. avgusta 1915 preselile še zadnje domačine, ki so vztrajali na svojih domovih.⁵⁷ Večina Bodrežanov se je priključila valu slovenskih beguncev, ki so jih oblasti preselile v notranjost države in namestile v begunska taborišča ali po številnih vaseh in mestih po monarhiji.⁵⁸ Begunske izkušnje so se razlikovale glede na obliko bivanja, prostor in čas, preživet v begunstvu. Nekateri so se umaknili v bližnje zaledje fronte. Po poročanju časopisa *Slovenski narod* so spomladi 1916 na Banjški planoti živele štiri družine iz Bodreža.⁵⁹ Nekatero najdemo tudi drugod

46 ASGO, *Catasti XIX–XX secolo, Schizzi di indicazione e di coordinamento*, b. 7.

47 Zupan, *Bodrež*, str. 198.

48 Svolfšak, *Ženske v gospodarstvu*, str. 179–194.

49 Devetak, *Prehrana in aprovizacija*, str. 134–137.

50 Svolfšak, *Soča, sveta reka*, str. 31–36.

51 Sedmak, *Dogodki v občini*, str. 83.

52 *Slovenec*, 30. 8. 1917, str. 1.

53 Za prvo svetovno vojno in soško bojišče gl. Klavara, *Koraška skozi meglo; Soška fronta*.

54 Devetak, *Razkropljeni smo*, str. 323–328.

55 Sedmak, *Dogodki v občini*, str. 89.

56 Sedmak, *Dogodki v občini*, str. 85.

57 Devetak, *Razkropljeni smo*, str. 326–327.

58 Svolfšak, *Begunci*, str. 123–128.

59 *Slovenski narod*, 15. 4. 1916, str. 2.



po slovenskem ozemlju. Časopis *Slovenec* je septembra 1915 objavil notico o smrti Petra Križniča, ki je begunstvo preživel na Lancovem pri Radvljici na Gorenjskem.⁶⁰ Nekaj beguncev so oblasti namestile v begunskem taborišču Bruck na Litvi (Bruck an der Leitha), kjer so nekateri tudi umrli. V mrliški knjigi, ki jo je vodil kanalski dekan Anton Berlot, iz Bodreža najdemo Terezijo Pirih, ki je umrla maja 1916,⁶¹ časopis *Slovenec* pa je avgusta 1917 objavil notico o smrti begunke Marije Škodnik.⁶² Taborišče Bruck je bilo med vojno dom več tisoč beguncem, med katerimi je bila večina Slovencev. V njihovih rokah je bila tudi uprava taborišča.⁶³ V begunska taborišča so morali tisti, ki niso imeli dovolj lastnih sredstev za preživetje ali sorodnikov, ki bi jih vzeli k sebi. Večino beguncev iz Bodreža so oblasti preselile na Češko in Moravsko, kjer naj bi begunstvo preživljalo skupno okoli 4800 Slovencev.⁶⁴ 19. avgusta 1915 so večino evakuiranih oseb iz občine Kanal najprej odvedli v Volčjo Drago, od tam pa z vlaki v Wagno na Štajerskem, od koder so nekatere že dva dni kasneje odpeljali na Češko.⁶⁵ Namestili so jih po kmetijah v krajih Radbor, Beroun, Belovoda, Bela in Bezdež⁶⁶ ter v okraj Horovice, južno od Prage.⁶⁷ Leta 1916 se je več Bodrežanov oglasilo iz Lokovic, Libomišla, Zdic in Žebraka.⁶⁸ Begunce na Češkem je kmalu po prihodu, septembra 1915, obiskal dekan Berlot, ki je obisk opisal v pismu goriškemu nadškofu Frančišku Sedeju. Begunci naj bi bili po njegovih besedah dobro preskrbljeni in sprejeti s strani domačinov.⁶⁹ Do julija 1916 so se razmere med begunci na Češkem spremenile. Dekanu Berlotu so tako Bodrežani in drugi begunci iz občine Kanal poročali, da trpijo pomanjkanje in da si želijo dela, s čimer bi lahko zaslužili denar za boljše življenje.⁷⁰ V časopisu *Slovenec* so izpostavili tudi pomanjkanje duhovne oskrbe v slovenskem jeziku in se vikarju Cirilu Vugi zahvalili za obisk.⁷¹

Po umiku civilnega prebivalstva so se boji na območju Bodreža nadaljevali. Na odseku med Rombonom in Jadranskim morjem je med majem 1915 in oktobrom 1917 potekalo dvanajst ofenziv (soških bitk). Prvih enajst ofenziv so izvedli Italijani, a se frontna črta, z nekaterimi iz-

jemami (na primer osvojitve Gorice avgusta 1916 in zahodnega dela Banjšic avgusta 1917), ni veliko spremenila.⁷² V tretji soški ofenzivi med 18. oktobrom in 4. novembrom 1915 je sektor na zahodnem robu Banjške planote postal eno osrednjih območij italijanskih vojaških operacij. Italijanske vojaške sile so konec oktobra 1915 trikrat neuspešno poskušale s prebojem fronte na odseku med Bodrežem in Logo. Prečkanje Soče na čolnih in pontonskih mostovih so jim s topniškim obstreljevanjem ter mitralješkim ognjem preprečile avstro-ogrsko obrambne enote.⁷³ Ponoven poskus je sledil v deseti soški bitki maja 1917, ko so italijanske vojaške sile uspešno prečkale Sočo čez pontonske mostove pri Bodrežu in vzpostavile mostišče, a so se morale po treh dneh zaradi pomanjkanja rezerv pod močnim avstro-ogrskim obstreljevanjem umakniti.⁷⁴ Uspešen preboj fronte na tem območju je sledil v naslednji, enajsti bitki avgusta 1917, ko je italijanskim silam uspelo zasesti zahodno polovico Banjške planote.⁷⁵ Dvanajsto ofenzivo so oktobra 1917 izvedle združene enote avstro-ogrsko in nemške vojske, z njo uspelo prebiti fronto in jo premakniti za več kot 100 kilometrov na zahod v Veneto ob reko Piavo.⁷⁶

S prebojem fronte sta se pričela postopno vračanje beguncev domov in obnova uničenih krajev. Dolgotrajni boji in obstreljevanje položajev so pustili težke posledice na civilni infrastrukturi. Bodrež in Loga sta več kot dve leti ležala na območju prvih bojnih linij. Doma so povratnike pričakale uničene hiše, uničena gospodarska in cerkvena poslopja ter poškodovane obdelovalne površine in ceste. Neznani dopisnik časopisa *Slovenski narod* je območje obiskal 25. novembra 1917 in zapisal: »Kanal in bližnje vasi Morsko, Gorenja vas in Bodrež so kup razvalin. Le malo hiš je, ki so jih Lahi deloma zopet popravili, sposobnih za bivanje.«⁷⁷ Dodal je, da je v Bodrežu za bivanje primerna le ena hiša (Marinčeva).⁷⁸ Tudi stavbe, ki so še stale, so bile večinoma brez lesenih delov, saj so jih vojaki porabili za kurjavo ali gradbeni material. Poleg bivališč je bila uničena ali pokradena oprema. Hrane in materiala za takojšnjo obnovo je zaradi dolgotrajne vojne primanjkovalo.⁷⁹ Zaradi uničenja, pomanjkanja in neeksplozivnosti streliva so oblasti omejile vrnitev domov v obsoške kraje. Notranje ministrstvo je januar-

60 *Slovenec*, 28. 9. 1915, str. 5.

61 Prinčič, *V Brucku taborišču*, str. 199.

62 *Slovenec*, 20. 8. 1917, str. 5.

63 Prinčič, *V Brucku taborišču*.

64 *Slovenec*, 29. 1. 1916, str. 3.

65 SI PANG 37, Občina Kanal, t. e. 3, a. e. 9, d. 2233.

66 *Slovenec*, 27. 9. 1915, str. 4–5.

67 Sedmak, Kanal in Kanalci, str. III.

68 *Slovenski narod*, 5. 9. 1916, str. 3.

69 ACAG, Serie Arhivescovi, Sottoserie Sedej 10/4, d. 465.

70 ACAG, Serie Arhivescovi, Sottoserie Sedej 10/4, d. 824.

71 *Slovenec*, 24. 1. 1917, str. 5.

72 Simić, *Po sledeh*.

73 Simić, *Po sledeh*, str. 73.

74 Simić, *Po sledeh*, str. 148.

75 Galič in Marušič, *Tolminsko mostišče*, str. 143–144.

76 Simić, *Po sledeh soške*, str. 198–224.

77 *Slovenski narod*, 26. 11. 1917, str. 2.

78 *Slovenski narod*, 26. 11. 1917, str. 2.

79 Svoljšak, Begunci, str. 98–105.



Ruševine hiš v Bodrežu po 12. soški ofenzivi (Fototeka Goriškega muzeja).

ja 1918 izdalo uredbo, s katero je ozemlje dežele Goriške in Gradiške razdelilo v tri skupine: A - splošno dovoljena vrnitev, B - pogojno dovoljena vrnitev in C - prepovedana vrnitev. Bodrež je spadal v skupino B.⁸⁰ Po vrnitvi so se begunci soočili s pomanjkanjem gradbenega materiala, delovne sile, ki bi obnovila kraj, hrane ter drugih življenjskih potrebščin. Njive in druge kmetijske površine so bile polne neeksplodiranega streliva ter prekopane z bojnimi jarki in tako neprimerne za uporabo. Zaradi tega so se domačini vračali počasi, tako da je kraj razpad Avstro-Ogrske ter italijansko okupacijo novembra 1918 pričakal še večinoma uničen. Razmere zelo nazorno opiše pismo, ki sta ga domačina Anton in Terezija Vidlič verjetno konec leta 1918 poslala sorodnikom v ZDA. Pismo je objavil izseljenski časopis *Prosveta*: »V Bodrežu in Logu ni nobene strehe in nobenega sadnega drevesa. Vse je suho, da Bog pomagaj. V Bodrežu je še komaj deset družin doma; drugi so še vsi med begunci. Kravo smo kupili za 6000 kron. Polje in senožet je ves uničen.«⁸¹ Obnova je potekala počasi in je bila končana šele v drugi polovici 20. let 20. stoletja.

SKLEP

Bodrež je splošni javnosti večinoma poznan kot rojstni kraj Valentina Staniča, o čigar delu

in življenju so bila od druge polovice 19. stoletja objavljena številna poljudna, strokovna in znanstvena dela. Čeprav je kraj dal slovenskemu razsvetljenstvu, alpinizmu, šolstvu in znanosti eno vidnejših osebnosti konca 18. in prve polovice 19. stoletja, je večinoma ostal zapisan le kot opomba v delih, ki obravnavajo Staniča. Leto 2024 bo v znamenju 250. obletnice Staničevega rojstva, prispevek pa ob tej priložnosti prinaša nova spoznanja o različnih vidikih preteklosti njegovega rojstnega kraja.

Na geografsko zelo razgibanem območju se je naselitev pojavila že v prazgodovinskih obdobjih ter za seboj pustila manjše drobce in sledove v obliki materialnih ter kulturnih dobrin. Maloštevilne ostaline pričajo o naselitvi in prisotnosti življenja na tem območju, ki se je z geološkim nastajanjem ujelo med Kanalski vrh, Banjško planoto in dolino, ki jo je s časom izklesala Soča. Poselitvena in demografska analiza nakazuje na postopen razvoj in širitev naselja ter naraščanje števila prebivalstva v prvi polovici 19. stoletja, čemur sledi postopen demografski upad kot posledica širše družbene ter gospodarske dinamike, po prvi svetovni vojni pa hitro zmanjševanje števila prebivalstva zaradi zniževanja rodnosti in množičnega izseljevanja. Ta trend se nadaljuje še danes.

Analiza gospodarskih razmer je pokazala, da je Bodrež gravitiral proti občinskemu središču, Kanalu, saj ni imel ključnih institucij, kot so šola

⁸⁰ Sedmak, Kanal in Kanalci, str. III.

⁸¹ *Prosveta*, 21. 3. 1919, str. 3.

in gospodarsko-obrtniški obrati, ki bi prispevali k večji ekonomski in upravni prepoznavnosti v 19. in 20. stoletju. Vas je svoje gospodarstvo primarno gradila na ekstenzivni živinoreji in vzgoji kulturnih rastlin. Do začetka 20. stoletja je prišlo do večjih sprememb v izrabi obdelovalnih površin, kar je bilo povezano predvsem s prestrukturiranjem iz ekstenzivne v intenzivno živinorejo. Trgovanje je na tem prostoru potekalo v omejenem obsegu; primarna oblika je bila prodaja presežkov sena in lesa v Gorici. Edina izpostavljena obrt je bilo mlinarstvo na pritokih Soče. Na razvoj območja je močno vplivala prva svetovna vojna, ki je prebivalstvo poslala v vojaško službo ali begunstvo. Civilno prebivalstvo se je moralo z območja umakniti zaradi bojev na soški fronti; nekateri so čas spopadov preživeli v zaledju ali begunskem taborišču Bruck, večina pa na Češkem. Na območju Bodreža so med letoma 1915 in 1917 potekali hudi boji med italijansko in avstro-ogrsko vojsko, katerih posledica je bilo skoraj popolno uničenje vasi in obdelovalnih površin. Obnova stanovanjskih in gospodarskih objektov ter kmetijskih površin je potekala počasi, skoraj desetletje po koncu spopadov.

Naselje in njegovo prebivalstvo je večji pretres doživelo tudi med drugo svetovno vojno, ko so zavezniška vojaška letala med bombardiranjem bližnjega železniškega mostu zadela tudi nekatere od stanovanjskih hiš. Drugo polovico 20. stoletja so zaznamovali še postopen demografski upad in gospodarsko prestrukturiranje lokalnega okolja, saj se je zaposlitev prebivalstva iz večinsko primarnega usmerila v sekundarni ter terciarni sektor.

FINANCIRANJE

Prispevek je nastal v okviru programa »Razsežnosti slovenstva med lokalnim in globalnim v začetku tretjega tisočletja« (P5-0409), ki ga financira ARIS.

VIRI IN LITERATURA

ARHIVSKI VIRI

ACAG – Archivio Arcidiocesi di Gorizia
ACAG, Serie Arhivescovi, Sottoserie Sedej

ASGO – Archivio di stato di Gorizia.
ASGO, Catasti XIX–XX secolo, Schizzi di indicazione e di coordinamento

SI PANG – Pokrajinski arhiv v Novi Gorici
PANG 37, Občina Kanal

ČASOPISI

Gorica, 1907.
Prosveta, 1919.
Slovenec, 1915, 1916, 1917.
Slovenski narod, 1916, 1917.
Soča, 1885, 1890, 1911.

TISKANI VIRI

Bollettino delle leggi e degli atti di Governo per Trieste, città dell'Impero, e pel Litorale: Appendice: Contenente al Divisione del Litorale in Circoli, Capitanati distrettuali, Giudizij distrettuali, Ufficij delle imposte dirette, Comuni locali e catastrali. Triest: Buchdruckerei des Oesterreichischen Lloyd, 1851.

Leksikon občin kraljestev in dežel zastopanih v državnem zboru izdelan po rezultatih popisa 1900, VII. Avstrijsko-Ilirsko primorje. Dunaj: C. Kr. dvorna in državna tiskarna, 1906.

Orts Repertorium von Triest und Gebiet, Görz, Gradisca und Istrien auf Grundlage der Volkszählung vom 31. Dezember 1869. Wien: Central-Commission, 1873.

Pertrattazioni della Dieta provinciale della Contea principesca di Gorizia e Gradisca: Anno 1892. Gorizia: Giunta provinciale, 1892.

Pertrattazioni della Dieta provinciale della Contea principesca di Gorizia e Gradisca: Anno 1895–1896. Gorizia: Giunta provinciale, 1896.

Schematismo dell'Imperiale Regio Litorale Austriaco-Ilirico, ripartimento del territorio governale del Litorale: Ripartimento del territorio governale del Litorale in Circoli, Circondarj, Distretti, Capo-Comuni e Sotto-Comuni, coll' indicazione del numero delle case ed anime. Trieste: Eredi Coletti, 1819.

Specijalni repertorij krajev na avstrijsko-ilirskem Primorju: na novo predelan po rezultatih popisa ljudstva dne 31. decembra 1890. Dunaj: A. Hölder, 1894.

Special Orts Repertorium vom Küsterlande. Wien: A. Hölder, 1885.

Spezialortsrepertorium für das osterreichisch-illyrische Küstenland: bearbeitet auf Grund der Ergebnisse der Volkszählung vom 31. Dezember 1910. Wien: K. K. Hof- und Staatsdruckerei, 1918.

LITERATURA

Atlas Slovenije: 109 preglednih kart v merilu 1:50.000 in Slovenija v sliki in besedi. Ljubljana: Mladinska knjiga: Geodetski zavod SR Slovenije, 1985.

Benkovič, Jožef: Častivci in častivke presv. Rešnega Telesa. *Venec cerkvenih bratovščin* 2, 1898, št. II, str. 166–167.

Bizjak, Matjaž in Šilc, Jurij in Seručnik, Miha in Makuc, Neva: *Historična topografija Primorske (do leta 1500). Na podlagi gradiva Milka Kosa.* Ljubljana: Založba ZRC, 2022. DOI: <https://doi.org/10.3986/9789610506126>.

- Božič, Dragan: Die Erforschung der Latenzzeit in Slowenien seit Jahr 1964. *Arheološki vestnik* 50, 1999, št. 1, str. 189–213.
- Čehovin, Stojan: Občina Nova Gorica. *Krajevni leksikon Slovenije. Knj. 1: Zahodni del Slovenije* (ur. Roman Savnik). Ljubljana: Državna založba Slovenije, 1968, str. 187–194.
- Devetak, Robert: *Društveno življenje na Kanalskem v času Avstro-Ogrske*. Nova Gorica: Goriški muzej, 2016.
- Devetak, Robert: Gospodarska kriza na Goriškem in Gradiškem v letu 1879 ter ukrepi oblasti in dobrodelnih institucij za njeno reševanje. *Marušičev zbornik: zgodovinopisec zahodnega roba: prof. dr. Branku Marušiču ob 80-letnici* (ur. Petra Kolenc et al.). Ljubljana: Založba ZRC, str. 281–299. DOI: <https://doi.org/10.3986/9789610501701>
- Devetak, Robert: Prehrana in aprovizacija na Goriškem in Gradiškem ob začetku prve svetovne vojne. *Goriški letnik*, 2016, št. 39/40, str. 133–152.
- Devetak, Robert: »Razkropljeni smo v širni svet, naš sled je vroča solza in bolešč...« Izkušnja prve svetovne vojne civilnega prebivalstva iz sodnega okraja Kanal. *Goriški letnik*, 2015, št. 37/38, str. 323–338.
- Drnovšek, Marjan: *Pot slovenskih izseljencev na tuje; od Ljubljane do Ellis Islanda – otoka solza v New Yorku 1880–1924*. Ljubljana: Mladika, 1991.
- Galič, Lovro in Marušič, Branko: *Tolminsko mostišče I*. Tolmin: Tolminski muzej, 2005.
- Gerbec, Teja in Vinazza, Manca: Arheološka podoba zahodne Banjške planote. *Zahodna banjška planota skozi čas. O geografiji in botaniki, arheologiji, stavbarstvu cerkva, zgodovini, ljudeh in etnološki dediščini ter jeziku zahodne Banjške planote* (ur. Danila Zuljan Kumer, Mojca Perkon Kofol). Koper: Založba Annales, 2018, str. 75–116.
- Höfler, Janez: *Gradivo za historično topografijo predjožefinskih župnij na Slovenskem. Primorska (Oglejski patriarhat, Tržaška škofija)*. Ljubljana: Viharnik, 2016.
- Holz, Eva: Cestne povezave Goriške in Kranjske v 19. stoletju. *Zgodovinski časopis* 41, 1987, št. 1, str. 109–114.
- Keber, Katarina: *Čas kolere: epidemije kolere na Kranjskem v 19. stoletju*. Ljubljana: ZRC SAZU, 2007 (Thesaurus memoriae; Dissertationes, 6). DOI: <https://doi.org/10.3986/9789610504436>
- Klavora, Vasja. *Koraki skozi meglo: Soška fronta, Kobarid, Tolmin 1915–1917*. Celovec, Ljubljana, Dunaj: Mohorjeva, 2004.
- Kociančič, Štefan: Župnija Kanal. *Kanal ob Soči*. Nova Gorica: Goriški muzej; Kanal: Občina, 2006, str. 17–32.
- Kos, Milko: *Srednjeveški urbarji za Slovenijo. Zv. 1, Urbarji Slovenskega Primorja*. V Ljubljani: Akademija znanosti in umetnosti, 1948.
- Krajevni leksikon Slovenije* (ur. Milan Orožen Adamič, Drago Perko, Drago Kladnik). Ljubljana: DZS, 1995.
- Logar, Erik: Sodobne razvojne smeri polkmetov na primeru Voklega. *Dela*, 2013, št. 39, str. 67–86.
- Melik, Anton: *Slovensko Primorje*. Ljubljana: Slovenska matica, 1960.
- Natek, Karel in Natek, Marjeta: *Slovenija: portret države*. Ljubljana: Založba Natek, 2008.
- Notizen. *Mittheilungen der k.k. Central-Commission zur Erforschung und Erhaltung der Kunst- und historischen Denkmale* 24. Wien: Präsidium der k.k. Zentral-Kommission für Erforschung und Erhaltung der Kunst- und historischen Denkmale, 1898, str. 109–124.
- Novak, Vilko: Živinoreja. *Gospodarska in družbena zgodovina Slovencev: [enciklopedična obravnava po panogah]. Zgodovina agrarnih panog. Zv. 1, Agrarno gospodarstvo* (ur. Pavle Blaznik, Grafenauer Bogo, Sergij Vilfan). Ljubljana: DZS, 1970, str. 343–394.
- Peterlin-Neumaier, Tanja: Valentin Stanič (1774–1874). *Goriški izobraženci skozi zgodovino* (ur. Željko Oset). Nova Gorica: Založba Univerze v Novi Gorici, 2018, str. 26–49. <https://www.ung.si/sl/zalozba/11/goriskii-zobrazenci-skozi-zgodovino/>
- Petru, Sonja in Petru, Peter in Truhlar, Franc: Kanal. *Arheološka najdišča Slovenije* (ur. Stane Gabrovec). Ljubljana: Državna Založba Slovenije, 1975, str. 124.
- Prinčič, Vili: *V Brucku taborišču --- 1915–1918: 2015 ob stoletnici dogajanja*. Trst: ZTT, 2015.
- Rajšp, Vincenc: Ceste na Goriškem v drugi polovici 18. stoletja. *Zgodovinski časopis* 41, 1987, št. 1, str. 103–107.
- Ribnikar, Peter: Zemljiški kataster kot vir za zgodovino. *Zgodovinski časopis* 36, 1982, št. 4, str. 321–337.
- Sapač, Igor: *Grajske stavbe v zahodni Sloveniji. Knj. 4, Brda in Zgornje Posočje*. Ljubljana: Viharnik, 2011.
- Sedmak, Drago: Dogodki v občini Kanal od 28. junija 1914 do 7. avgusta 1915. *Kronika* 36, 1988, št. 1/2, str. 81–93.
- Sedmak, Drago: Kanal in Kanalci med 1. svetovno vojno. *Kanal ob Soči v dnevniku občinskega tajnika Antona Bajta* (ur. Drago Sedmak). Nova Gorica: Goriški muzej; Kanal ob Soči: Občina, 2006, str. 97–112.
- Simič, Marko: *Po sledih soške fronte*. Ljubljana: Mladinska knjiga, 1996.
- Slovenija na vojaškem zemljevidu 1763–1787 (1804). Zv. 3, Sekcija 157* (ur. Vincenc Rajšp, Drago Trpin). Ljubljana: Znanstvenoraziskovalni center SAZU, Arhiv Republike Slovenije, 1997.
- Soška fronta 1915–1917: kultura spominjanja* (ur. Vincenc Rajšp). Dunaj: Slovenski znanstveni inštitut; Ljubljana: Založba ZRC, ZRC SAZU, 2010.
- Svoljšak, Drago: Posočje v bronasti dobi. *Arheološki vestnik* 39–40, 1989, št. 1, str. 367–386.
- Svoljšak, Petra: Begunci med prvo svetovno vojno. *Izseljenec: življenjske zgodbe Slovencev po svetu* (ur. Marjan Drnovšek). Ljubljana: Muzej novejšje zgodovine Slovenije, 2001, str. 123–128.



- Svoljšak, Petra: Obnavljanje Goriške. *Begunci: slovenski begunci s soške fronte: zbornik* (ur. Marko Klavora, Ines Beguš). Nova Gorica: Goriški muzej, 2016, str. 98–105.
- Svoljšak, Petra: *Soča, sveta reka: italijanska zasedba slovenskega ozemlja (1915–1917)*. Ljubljana: Nova revija, 2003.
- Svoljšak, Petra: *Ženske v gospodarstvu prve svetovne vojne. Žensko delo: delo žensk v zgodovinski perspektivi* (ur. Mojca Šorn, Nina Vodopivec, Žarko Lazarevič). Ljubljana: Inštitut za novejšo zgodovino, 2015, str. 179–194.
- Valentin Stanič: *Cerovščkov gospod: ob dvestoletnici prihoda v Ročinj* (ur. Marko Valentinčič). Nova Gorica: Educa, 2009.
- Zupan, Anton: *Bodrež. Krajevni leksikon Slovenije: repertorij z uradnimi, topografskimi, zemljepisnimi, zgodovinskimi, kulturnimi, gospodarskimi in turističnimi podatki vseh krajev Slovenije: Knj. 1: Zahodni del Slovenije* (ur. Roman Savnik). Ljubljana: Državna založba Slovenije, 1968, str. 198.

SPLETNI VIRI

Catasti dell'Archivio di Stato di Trieste:

<http://www.catasti.archiviodistatotrieste.it/Divenire/ua.htm?idUa=10649572>

Statistični urad Republike Slovenije:

<https://www.stat.si/StatWeb/Field/Index/17>

SUMMARY

A Local Historical Overview of the Cadastral Municipality of Bodrež in the 19th and Early 20th centuries

The article focuses on the local historical features of the village of Bodrež and the area of the cadastral municipality it represents as its centre. The cadastral municipality was established in the eighteenth century, following the introduction of the cadastral system by the Habsburg empress Maria Theresa. The purpose of instituting such

divisions was to ensure a more accurate and efficient control over the tax system. The geographically diverse area is situated near the Slovenian-Italian border, on the western edge of the Banjšice Plateau. It forms part of the Soča Valley between Nova Gorica and Tolmin and lies in the direct vicinity of the local centre of Kanal, towards which the village once gravitated for lack of its own essential social and economic functions. Apart from Bodrež, which was first mentioned in 1367, the cadastral municipality also incorporated the hamlet of Loga. Archaeological excavations confirm that the area was settled as early as the Bronze Age. The central part of the paper focuses on social, demographic, and economic situation in the nineteenth and early twentieth centuries. According to demographic censuses, the number of inhabitants over the last two centuries already reached its peak in the mid-nineteenth century, followed by a downturn that occurred as a result of a mix of social conditions and dynamics. In 1855, the area was hit by a cholera epidemic, and further demographic decline was caused by emigration, particularly to major urban centres and the USA. The village already suffered material damage on several occasions prior to the First World War. At the end of the nineteenth century, for example, the area was ravaged by three fires. The main economic branches were extensive and, from the end of the nineteenth century onwards, intensive livestock and crop production. In that time, the town of Gorizia was the main trade hub, where the inhabitants of Bodrež would primarily sell wood and hay. Their economic conditions were constrained by poor transport connections, which, starting with the end of the nineteenth century, began to be addressed by constructing a more effective road infrastructure. The area of the cadastral municipality was devastated during the First World War. Its settlements lay directly on the front line, and the years of shelling demolished a large part of both civilian and economic infrastructure. In addition, the war pushed the inhabitants of Bodrež to flee. Some sought refuge in the rear of the front, Carniola and the Bruck refugee camp (Lower Austria), whereas most were accommodated in Bohemia. The first refugees began to return at the end of 1917, only to be awaited by the devastated arable land and destroyed civilian and economic buildings, which took several years to rebuild after the end of the war.



Spominska plošča Valentinu Staniču v Bodrežu (foto: Robert Devetak).