



STEKLARNO

Glasilo OZD STEKLARNE »BORIS KIDRIČ« in STEKLARSKE ŠOLE

Leto 12

Rogaška Slatina

Marec 1984

V centru naše pozornosti

Jugoslovanski dolgovi tujini in naša investicija...

Iz sredstev javnega obveščanja vemo, kako je jugoslovanska delegacija uspela v pogovorih o odložitvi naših dolgov do tujine s predstavniki Mednarodnega monetarnega sklada. Ti predstavniki so postavili tudi določene pogoje za odložitev naših dolgov.

Predvsem zahtevajo povečanje obrestnih mer za vročena sredstva pri bankah in s tem tudi večje obresti za denar, ki si ga delovne organizacije izposojajo v bankah. Dogovorjeno je tudi, naj se vodi politika realnega tečaja dinarja, kar pomeni usklajevanje dinarjevega tečaja s stopnjo inflacije. Predvideno je tudi tromesečno usklajevanje cen naftnih derivatov (nafta,

bencin) s povečanjem vrednosti tujih valut.

V skladu z dolgoročnim programom gospodarske stabilizacije so predvideni ukrepi proti tistim delovnim organizacijam, ki so v letu 1983 poslovale z izgubo, in tudi proti tistim, ki nimajo denarja za kritje svojih obveznosti. Tiste organizacije, ki so lani poslovale z izgubo, bodo lahko izplačevale le 67%

Naše kuharice niso prav nič krive, da so malice spet dražje! - foto Z. Novak



Preberite!

Kadne peči prava rešitev 2

Pomembna je tudi kakovost steklene mase! 4

Kljub remontu steklarskih peči uspešni 5

Veliko zanimanje za steklarske poklice 6

Neuspeli seminarji za delegate 8

Naši novi delegati v organih samoupravljanja 9

Novi predsednik Jože Božiček 11

Povečajmo odgovornost z lastnim zgledom 12

Zakon o varstvu pred hrupom v naravnem in bivalnem okolju 13

V februarju 1.450 delavcev 13

Avgust Humski 14

Enotni s pustom 14

Prehodni pokal Steklarne 15

Nagradna križanka št. 114 16

mesečnih osebnih dohodkov od povprečnih osebnih dohodkov v republiki. Tiste organizacije, ki nimajo dovolj denarja za kritje svojih obveznosti in so torej nelikvidne, pa bodo izplačevale le 50% povprečnih mesečnih osebnih dohodkov v republiki. To so zelo ostri ukrepi proti tistim, ki povzročajo motnje v gospodarskih tokovih.

Realni dinarjev tečaj bo stimulativen ali spodbudno vplival na izvoznike, ker se bo zaradi višjega dinarnega tečaja povečeval dohodek. Negativno pa bodo vplivale višje cene nafte in električne energije ter višje obrestne mere za kredite. Ukrepi še niso dokončno opredeljeni in bodo poznani v aprilu, vendar menimo, da našo delovno organizacijo ne bodo močno prizadeli, ker je naš izvoz v celotnem prihodu velik, naš uvoz materiala pa je sorazmerno majhen.

Gospodarska dogajanja v zadnjih mesecih odločilno vplivajo na potek naše naložbe za postavitev novih proizvodnih zmogljivosti kristalnega stekla. Lani je bil sprejet zakon o deviznem poslovanju in kreditnih odnosih s tujino, na podlagi katerega so bila sprejeta merila, kako zakon izvajati. Ta merila določajo, koliko deviz bo delovna organizacija obdržala v letu 1984 za svoje potrebe. Ta izračun je

izdelan na podlagi razmerij med uvozom repromateriala in izvozom izdelkov v letu 1983. Izračunan odstotek daje Steklarni 18,8% od planiranega izvoza 7,5 milijona dolarjev. Planiran izvoz je za 20% večji od doseženega izvoza v letu 1983 in če planiranega izvoza ne bomo dosegli, bo tudi uvoz materiala manjši. Takšna merila in izračuni pa ne omogočajo Steklarni normalne proizvodnje, ker je znesek deviz za uvoz materiala premajhen.

Prav tako ni možnosti za združevanje deviz z našimi sovlagatelji v novo investicijsko naložbo! Kot veste, načrtujemo, da bodo novo investicijsko naložbo sofinancirali sovlagatelji: Aero Celje, Cinkarna Celje, Tovarna nogavic Polzela in Mercator Ljubljana v skupnem znesku 680.000.000 dinarjev. S temi sredstvi in s sredstvi Splošne banke Celje ter z lastnimi sredstvi bi lahko financirali investicijsko naložbo, katere vrednost znaša 1.711.000.000,00 dinarjev. S sovlagatelji za sofinanciranje naše investicijske naložbe imamo sklenjene sporazume, po katerih združujemo devize in sicer 2.900.000 ZDA dolarjev letno. Zaradi novih predpisov, ki nam zmanjšujejo devize za lastne potrebe, pa so postali tudi sporazumi vprašljivi, saj Steklarna nima deviz za izpolnjevanje obvez-

nosti po teh sporazumih. In, kot posledica, je postala vprašljiva tudi obveznost sovlagateljev do združevanju dinarskih sredstev.

Ker je investicijska naložba tik pred začetkom del, bi bila velika gospodarska škoda, investicijske aktivnosti ustaviti. Z gospodarsko zbornico Slovenije smo šli v akcijo zaboljšanje odstotka deviz, ki ostanejo delovni organizaciji. V splošnem združenju rudnikov in industrije nekovin pri Gospodarski zbornici Jugoslavije v Beogradu smo se dogovorili, da se upoštevajo pri izračunu zneska deviz tudi tiste devize, ki smo jih združili v letu 1983. Po tem izračunu bi ostalo Steklarni več deviz kot po že omenjenem, zato bi lahko izpolnili naše obveznosti do sovlagateljev.

Investicijske aktivnosti v Steklarni potekajo naprej; priprave za začetek investicijskih del se končujejo. Pridobiti moramo še nekaj soglasij, končati pogovore o finančni konstrukciji s Splošno banko Celje in prigrasiti investicijsko naložbo v službi družbenega knjigovodstva. Predvidevamo, da bo to opravljeno do konca aprila, nakar bi lahko začeli z investicijskimi deli.

FRANC ŠRIMP

Zaradi vse večjih energetskih stroškov ...

Kadne peči prava rešitev

Zadnja leta – še posebej lani, enako pa bo tudi letos – cene energije skokovito naraščajo. V letih od 1976 do 1978 so se gibali stroški energije v strukturi celotnega prihodka Steklarne med 7 in 8%, v letu 1982 je bil njen delež že 10,7%, v letu 1983 pa 11,7%, medtem ko za letošnje leto načrtujemo, da se bo delež stroškov za energijo v celotnem prihodu povečal že za okrog 13%. Seveda pa moramo upoštevati tudi dejstvo, da je naš celotni prihodek v zadnjih letih izkazoval nadpovprečno rast, kar pomeni, da je porast stroškov za energijo tudi v številkah izreden!

Količinska poraba energije konstantna

Količinska poraba energije, merjena v kilogramih za kurilno olje in butan, oziroma v kilovatnih urah (kWh) za električno energijo, je, takorekoč konstantna ali stalna, oziroma beležimo samo njeno rahlo naraščanje. Tako se je letna poraba mazuta ustalila pri približno 4.750 tonah in električne energije pri okrog 5,3 milijona kilovatnih ur, poraba lahkega kurilnega olja se zmanjšuje in načrtujemo porabo le nekaj čez 200 ton tega goriva, medtem ko je letna poraba butan propana okrog 50 ton.

Vsa porabljena energija je bila v Steklarni v 1983 letu – energetsko gledano – 222,7 milijonov (mega) julov (MJ) in je enaka porabljeni energiji v 1982. letu. Pri tem pa so bili stroški energije v letu 1982 77,2 milijona dinarjev, v letu 1983 so bili že 128,5 dinarjev, za letos pa naj bi energetski računi nanесли že kar 229 milijonov dinarjev – novih, seveda!

In to so že res velike številke, ki kažejo, kako smo bili prav lani priča »eksploziji« cen energije, predvsem za mazut oziroma kurilno olje, katerega cene so lani skokovito porastle. Prav stroški za kurilno olje (mazut) dobivamo pod oznako kurilno olje – srednje

oziroma težko!) pa so vrednostno predstavljali v letu 1983 kar 79% vseh energetskih stroškov Steklarne, vrednost porabe pa se je v primerjavi z letom 1982 povečala za 78%!

Za kg uskladiščenega stekla porabimo za 92,6 dinarjev energije!

Če delimo skupno vrednost porabljene energije v Steklarni v letu 1983 s skupno količino uskladiščenega stekla, ugotovimo, da porabimo za vsak kilogram uskladiščenega stekla za 96,6 dinarjev energije. To pa nikakor ni več zanemarljiva postavka!

Res, da z nadaljnjo dodelavo in oplemenitenjem naših izdelkov le tem močno povečamo vrednost in je na ta način strošek energije v takšnem izdelku v primerjavi z glaskim izdelkom precej manjši, toda vseeno je občutno večji, kot je bil v preteklosti.

Tudi letos se na energetskem področju lahko nadejamo dodatnih podražitev, saj so že najavljene. To bo pomenilo, da bo za kilogram uskladi-

ščenega stekla strošek energije že okrog 157 dinarjev, čeprav bo pri tem količinska poraba energije ostala praktično nespremenjena.

Že daljši čas ugotavljamo, da cene končnih izdelkov na domačem tržišču ne dohajajo več skokovitih rasti cen energije pa tudi surovin in še nekaterih reprodukcijskih materialov. Le z izvozom še uspešno pokrивamo vse večje stroške in ustvarjamo zadovoljivo akumulacijo,

Kako zmanjšati porabo energije?

Po vsem napisanem je logično nadaljevanje razmišljanja: Kako zmanjšati porabo energije?

S primerjavo podatkov o porabljeni energiji za kilogram staljenega stekla smo prišli do zanimivih ugotovitev;

● **V lončenih pečeh** porabimo za kilogram staljenega stekla 1,266 kg mazuta oziroma 12.104 kilokalorij (kcal), kar je po povprečnih planiranih cepah za

1984 leto in glede na plan priizvodnje, 46,21 dinarja za 1 kg staljenega stekla.

● **Plinska kadna peč**, z zmogljivostjo 10 ton, porabi v 24 urah za vsak kilogram staljenega stekla 5.780 kcal, kar pomeni, (pri kalorični vrednosti 1 nm³ plina 8.200 kcal), porabo 0,705 nm³ zemeljskega plina oziroma pri sedanjih cenah plina, povečani za 30%, 26,14 dinarja na 1 kg staljenega stekla.

● **Električna peč**, z zmogljivostjo od 9 do 14 ton staljenega stekla v 24 urah, porabi za vsak kilogram staljenega stekla 1,2 kilovatnih ur (kwh) oziroma samo 1,032 kcal. To, gledano stroškovno – pomeni 7,61 dinarja za 1 kg staljenega stekla.

● **Stroški lončenih pečeh**, preurejenih na plin, bodo – energetske gledano – ostali enaki, pa tudi stroškovno ne bo bistvenih razlik.

Zaradi majhne vsebnosti žvepla v naravnem zemeljskem plinu pa bo kakovost steklene mase precej boljša, kot je sedaj, ko dobivamo kurilno

olja, ki ima daleč več žvepla, kot ga dovoljuje tehnologija taljenja steklene mase.

Nove peči pravi izhod, istočasno pa tudi...

Dolgoročno gledano lahko občutneje znižamo stroške za energijo na kilogram staljenega stekla in s tem tudi na kilogram uskladiščenega stekla samo z novimi kadmimi pečmi, ki so energetske daleč varčnejše: Razumljivo pri tem pa je, da so stroški energije pri teh pečeh toliko manjši samo, če poteka ta proces priprave in odzemanja steklene mase neprekinjeno, če torej poteka delo v več izmenah brez prekinitev. Vsako odstopanje od teh tehnoloških zahtev, namreč, pomeni večanje energetskih stroškov na enoto proizvodnje in s tem že pomeni tudi oddaljevanje od zastavljenega cilja – doseči optimalno oziroma kar najmanjšo možno porabo energije!

Sedanje lončene peči omogočajo samo enozmerno delo, pa še tako ne dosegamo njihove polne izkoriščenosti zaradi premajhnega števila brigad. Nekoliko bi, torej, pri sedanjem načinu dela lahko zmanjšali stroške energije na enoto proizvoda, le če bi delali tudi ob prostih delovnih dneh, vendar je to težko izvedljivo. Podoben učinek bi dosegli tudi z večjim izplenom, vendar pa je to – zaradi nezadostne kakovosti steklene mase, ki jo v veliki meri povzroča prav slaba kakovost mazuta – tudi težko pričakovati.

...tehnološko-ekonomska nujnost

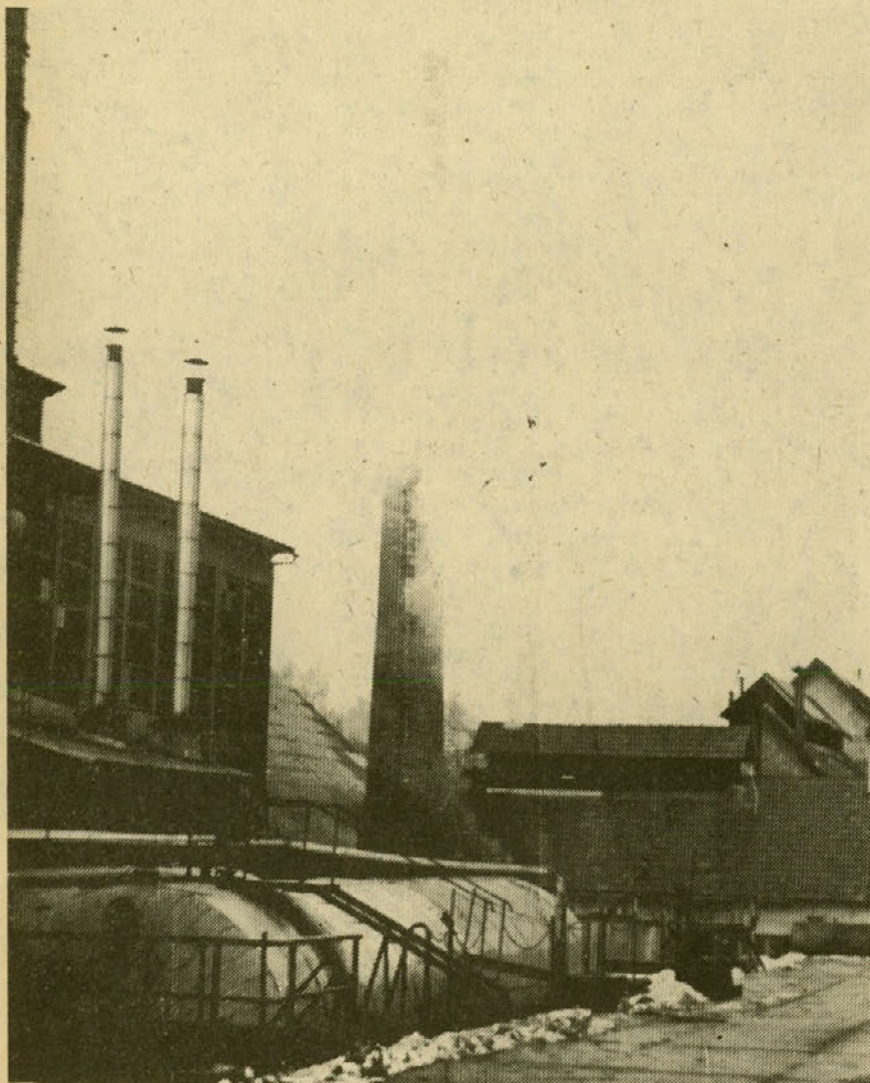
Torej nam le nove kadne peči in preureditev starih zagotavlja v bodoče ustrezno zmanjšanje porabe energije!

Glede na dejstvo, da drugod po svetu takšne peči že prevladujejo in da smo v Rogaški v tehnološkem zaostanku, se bomo morali čim prej odločiti za nove peči. Seveda pa bo to zagotovo vplivalo tudi na naše ustaljene delovne navade in na naše obnašanje!

Torej gre za tehnološko-ekonomska nujnost, kajti le tako bomo zmanjšali razkorak v tehnično tehnološki opremljenosti in zmanjšali porabo energije, ki je pri nas zelo draga in ki bo še občutno dražja kot v razvitih zahodnih državah. Le tako bo še bolj prišla do izraza naša poglobljena komparativna ali primerjalna prednost, s katero se sicer ne smemo preveč ponasati – to so manjši delovni stroški! Vedeti moramo, da zasluži pri sedanjih tečajnih razmerah naš delavec mesečno le okrog 400 do 450 nemških mark (DM), delavec v razvitem zahodnem svetu pa zasluži mesečno najmanj petkrat več!?

ZLATKO NOVAK

Slaba kakovost mazuta slabša kakovost steklene mase – foto Z. Novak



Kako zmanjšati izmet?

Pomembna je tudi kakovost steklene mase!

V težnji za čim boljšimi gospodarskimi rezultati moramo v Steklarni predvsem izboljšati kakovost steklene mase na raven, da bo čim manj odpadka. Zaradi zahtevnosti tujih kupcev in zaradi naših notranjih težav je odpadek velik, kar neugodno vpliva na rezultate poslovanja. Prizadevamo si, da bi ta odpadek čim bolj zmanjšali. Gre za napake, kot so vidne, mehurčki, kamenčki, barva in nekatere druge, ki se pojavljajo v manjši meri. Kljub prizadevanjem pa napak v steklu ni mogoče povsem odpraviti. V Steklarni k temu prispeva svoj delež tudi obstoječa tehnologija.

pozornosti. Večje težave pa imamo s šamotnimi deli za peči, ki so slabše kvalitete. Njihova življenjska doba je krajša: nujna popravila in zamenjave so zato pogostnejše; vse to pa se odraža v slabši kvaliteti steklene mase.

Pomembno je tudi segrevanje peči. Težave se pojavljajo tako pri taljenju zmesi, kot tudi med delom dopoldne. Med taljenjem niha pritisk mazuta,

Tabela 1: Napake stekla in napake dela ter njihovi odsotni deleži v letu 1981

Kazalci	1980	%	1981	%	1982	%	1983	%
Izdelani kosi	6.663.237	100,0	6.892.812	100,0	7.373.360	100,0	6.558.633	100,0
Napake dela	487.642	7,3	443.357	6,4	536.964	7,3	510.298	7,8
Napake dela II. a	243.430	3,6	239.049	3,4	174.291	2,4	205.025	3,1
Napake stekla	744.911	11,2	736.673	10,7	912.984	12,4	1.012.048	15,4
Napake stekla II. a	268.980	4,0	292.900	4,2	346.642	4,7	527.023	8,0
Lom hladilnice	6.426	0,1	6.420	0,1	4.284	0,05	1.178	0,0

V tabeli 1 prikazujemo naraščanje napak stekla in napak v času od leta 1981 do leta 1983!

Iz tabele 1 je razvidno, da je napak stekla iz leta v leto več. To ne pomeni, da imamo vsako leto manj kvalitetno stekleno maso, ampak pomeni, da so zahteve kupcev po kakovosti vedno večje. Res je, da je kakovost steklene mase za kristalinsko steklo v zadnjih mesecih slabša, kakovost steklene mase za kristalno steklo pa je relativno dobra. Probleme v proizvodnji kristalinskega stekla moramo zato čim prej odpraviti, medtem ko kristalnega stekla, tako mislim, s sedanjo tehnologijo ne moremo bistveno izboljšati. S primerno tehnološko disciplino moramo doseženo kakovost obdržati.

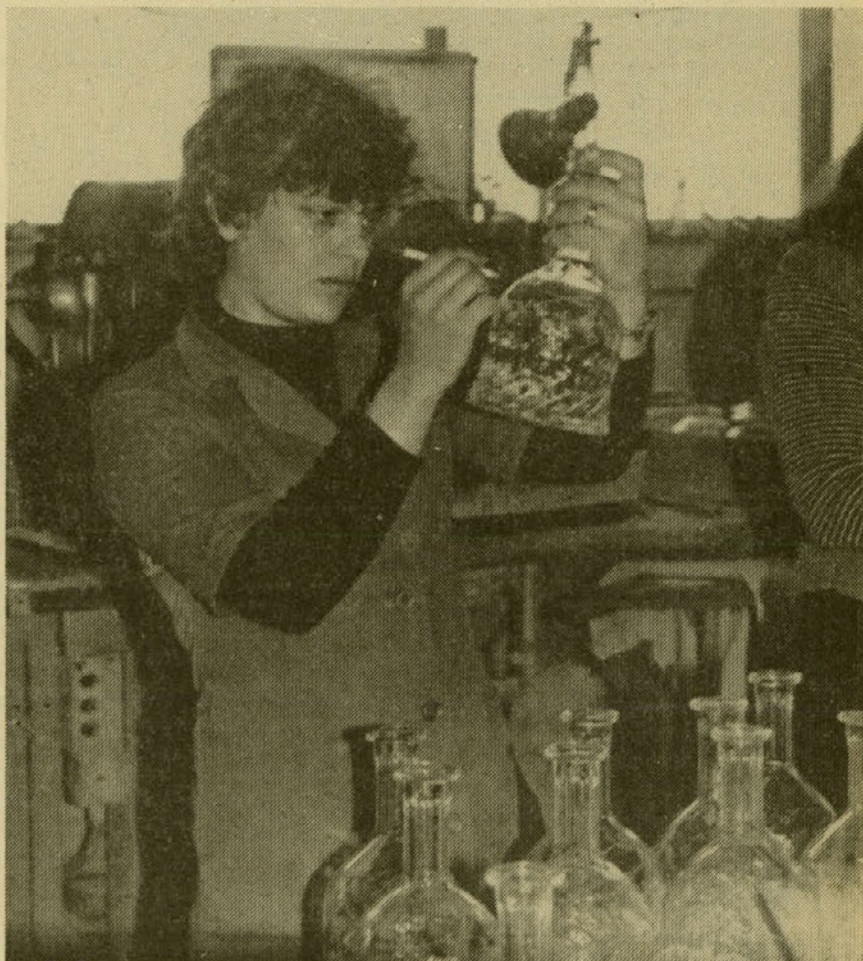
Kaj vpliva na napake?

Da bi lahko napake v steklu v čim večji meri odpravili, se moramo najprej vprašati: Kaj vpliva na napake? Začnimo z zmesarno in surovinam!

Mislím, da imamo zadosti kvalitetne in preizkušene surovine. Nujno bo le več pozornosti namenjati čistoči v zmesarni, v skladiščenju in pri manipuliranju s surovinami, surovine redno kontrolirati, ter predvsem dobro vzdrževati naprave v zmesarni.

Drugo, zelo pomembno področje, so lonci in šamoterska dela. Od skladiščenja loncev, njihove predpriprave, to je tempiranja, je tudi odvisna kakovost steklene mase. Tem področjem smo v zadnjem času že namenili več

Pregledovalka Štefka Tkalec preverja kakovost steklenic... - foto Z. Novak



slabo je predgrevan, razne vsedline v njem mašijo filtre, dopoldne med delom pa poleg navedenega nastajajo tudi težave pri vzdrževanju enakomerne in primerne temperature v peči, vleka peči ter s tem pravilnega izgorevanja in drugo. Veliko problemov pri ogrevanju peči nam povzroča tudi slaba kakovost mazuta, na katero pa, žal ne moremo vplivati.

Tudi dopoldne, med delom, vplivamo na kakovost steklene mase! To je predvsem pri že omenjenem ogrevanju peči, z odnosom vseh zaposlenih do stekla, pri peči z delovno in s tehnološko disciplino. Tem vplivom bomo z delom v prihodnje namenili več pozornosti, ker ni vse tako, kot bi moralo bito.

Opozoriti moramo tudi na pomembno vlogo postopka pri taljenju zmesi, v katerem se pojavljajo nekatere pomanjkljivosti, ki jih v zadnjem času poskušamo odpraviti (zaostrovanje odgovornosti, spremembe delovnega

časa, skrb za boljše vzdrževanje mazutnih naprav in boljše vzdrževanje peči).

Zraven vseh omenjenih tehničnih problemov so zelo pomembni tudi organizacijski, kadrovski, psihološki in drugi vplivi. Organizacijsko delo in kadrovska politika bistveno vplivata na odnos do dela, za katerega vemo, da tudi ni zadovoljiv. Pojavljajo s tudi težave pri sodelovanju raznih služb delovne skupnosti skupnih služb ter v sodelovanju tozdov s temi službami. Kljub temu, da na prvi pogled vse to ne vpliva na kvaliteto steklene mase, pa poudarjam, da je to izredno pomembno!

Kaj je sedaj najbolj pomembno?

Najvažnejša trenutna naloga je, izboljšati kakovost kristalinskega stekla, saj je ta sedaj pod našimi možnost-

mi. Na tem področju potekajo zato največje aktivnosti. Nasplošno pa bo za izboljšanje kvalitete stekla nujen napor vseh zaposlenih, posebej delavcev v tehničnem sektorju in v tozdu Osnovna izdelava. Seveda pa kakovost steklene mase ni odvisna od tako ozkega kroga delavcev v Steklarni, ampak je odvisna od vseh nosilcev gospodarjenja (nabava, proizvodnja, prodaja). Pri vsem tem pa moramo, seveda imeti stvarne zahteve po kvaliteti steklene mase in se zavedati, da smo omejeni tudi z določenimi tehnološkimi možnostmi v Steklarni.

V proizvodnji kristalinskega stekla moramo v doglednem času doseči boljše rezultate, v proizvodnji kristalnega stekla pa bomo morali na bistveno boljše rezultate počakati, da se bo začela proizvodnja v novi kadni peči. Takrat lahko pričakujemo boljšo kakovost steklene mase, s tem pa pričakujemo tudi boljše finančne rezultate. FRANC BERK

Poslovni uspehi Steklarske šole v letu 1983

Kljub remontu steklarskih peči uspešni

V primerjavi z letom 1982 smo v Steklarski šoli v letu 1983 povečali celotni prihodek za 26%, porabili za stroške za 41% več, povečali dohodek za 16% in imeli za 22% večje obveznosti iz dohodka ter ustvarili za 15% večji čisti dohodek. Za osebne dohodke in za stanovanjska sredstva smo namenili za 21% več denarja, sredstva za skupno porabo so se zmanjšala za en odstotek, za poslovni sklad smo uspeli nameniti za 44% manj denarja kot v letu 1982, za rezervni sklad pa smo namenili za 55 odstotkov več denarja.

Kako smo poslovali in gospodarili v letu 1983, kaže tabela št. 1. v kateri so primerjalni podatki za leto 1982.

Iz primerjalnih podatkov je razvidno, da smo v lanskem letu v razporeditvi čistega dohodka za poslovni

sklad, to je akumulacija, zaostali za dosežki v letu 1982. Zato se takoj vsili tudi vprašanje, zakaj?

Že podatek o porabljenih sredstvih – stroških, ki so se lani povečali v primerjavi s stroški v letu 1982 za 41% – pove, da so bili lanskoletni pogoji za poslovanje manj ugodni in težji od pogojev leto prej. Največji strošek v porabljenih sredstvih je prav gotovo porabljena energija, to so: elektrika, nafta, plin in zlasti mazut, ki so se v lanskem letu povečali v primerjavi z letom 1982 kar za 67%. Seveda velja pri tem pripomniti, da na to nismo mogli prav nič vplivati, saj se poraba energije v količinah ni povečala, ampak je povečanje teh stroškov posledica njihovih cen. Še zlasti velja to za ceno mazuta.

Čeprav smo lani povečali celotni prihodek v primerjavi z letom 1982 za 26%, pa smo imeli zaradi remonta steklarskih peči izpad v proizvodnji in s tem tudi, seveda, manjši celotni prihodek za kakšnih 4.000.000 dinarjev. Tudi to je vplivalo na naše poslovne dosežke.

Lansko leto smo zabeležili tudi vidnejše dosežke v izvozu. Vanj smo morali vložiti precej naporov, saj so se

Tabela 1: Primerjalni podatki o poslovanju in gospodarjenju Steklarske šole v letih 1983 in 1982 (v dinarjih in indeksih)

Kazalci	Doseženo v letu		Indeksi
	1983	1982	
Celotni prihodek	150.693.164	119.744.321	126
Porabljena sredstva	65.073.149	46.001.726	141
Dohodek	85.620.014	73.742.595	116
Obveznosti iz dohodka	15.242.348	12.461.222	122
Čisti dohodek	70.377.666	61.281.373	115
Razporeditev čistega dohodka:			
- za osebne dohodke	59.779.423	49.471.607	121
- za stanovanjska sredstva	2.745.380	2.273.742	121
- za skupno porabo	3.300.00	3.341.000	99
- za poslovni sklad	2.840.463	5.088.886	56
- za rezervni sklad	1.712.400	1.106.139	155

naši steklarji morali priučiti na znatno bolj kakovostno proizvodnjo, ki jo zahtevajo kupci. Izvažali smo na Zahod in izvozili za 116.000 ZDA dolarjev izdelkov.

Čeprav so bila sredstva, ki smo jih porabili za izplačane osebne dohodke, lansko leto za 21% večja od sredstev v letu 1982, pa so naši povprečni mesečni neto osebni dohodki za 18% nižji od povprečnih mesečnih neto osebnih dohodkov gospodarstva v SR Sloveniji. Naš povprečni mesečni neto osebni dohodek je bil lani 15.215 dinarjev ali za 16% večji kot leto prej.

Neugodne podatke smo zabeležili lani tudi v bolniškem staležu, ki se že nekaj zadnjih let povečuje in ki ga za zadnji dve leti kaže tabela št. 2.

Tabela 2: Bolniški izostanki z dela v letih 1983 in 1982 (v urah in indeksi)

Bolniški izostanki z dela	Leto 1983	Leto 1982	Indeksi 1983/1982
Do 30 dni	21.930	20.881	105
Nad 30 dni	27.856	20.371	137
Skupaj vsi izostanki	49.786	41.252	121

Iz tabele 2 je razvidno, da je bilo lansko leto vsak delovni dan zaradi boleznih odsotnih 23 delavcev.

Naslednji velik problem, ki nas tare, pa je naraščanje števila delavcev, ki postajajo invalidi ter zaradi tega ne morejo več opravljati svojega prvotnega dela. Za take delavce moramo zagotavljati ustrezno drugo zaposlitev, kar pa ni lahko.

Ko smo se na zborih delavcev razpravljali o lanskoletnih poslovnih rezultatih, težavah pri delu ter napakah,

smo se tudi dogovarjali, kaj in kako letos.

Za letos načrtujemo znatno povečan izvoz stekla, boljši izplen proizvodnje in s tem tudi boljše finančne dosežke. Za osebne dohodke pa smo si zadali, da bi morali dosegati republiško poprečje. Seveda, če bomo dobro delali in uspešno gospodarili.

Več o planu Steklarske šole za letos preberite v naslednji izdaji našega Steklarja!

FRUMENCIJ WEILGUNI

Razpisi za vpis v I. letnik srednjih šol

Veliko zanimanje za steklarske poklice

Konec februarja je bil v časnikih Delo in Večer objavljen skupni razpis za vpis v I. letnik srednjih šol po programih v srednjem usmerjenem izobraževanju za šolsko leto 1984-85. Če ste razpis prezrli, ponavljamo, da je Steklarska šola v Rogaški Slatini razpisala 180 prostih mest. Preberite ga, saj utegne biti v njem marsikaj zanimivega – za vas ali za vaše otroke!

Na Steklarski šoli je bilo razpisanih:

- 60 prostih mest za VIP steklar (IV) za mladino
- 60 prostih mest za VIP pomožni steklar (II) za mladino
- 30 prostih mest za VIP steklar (IV) za odrasle
- 30 prostih mest za VIP pomožni steklar (II) za odrasle.

Splošni pogoji za vpis

V prvi letnik VIP pomožni steklar se lahko vpiše, kdor je izpolnil osnovnošolske obveznosti in ki izpolnjuje posebne pogoje za vpis.

V prvi letnik VIP steklar se lahko vpiše, kdor je uspešno končal 8. razred osnovne šole ali VIP pomožni steklar in ki izpolnjuje posebne pogoje za vpis. Za vpis v ta program je nujna tudi pozitivna ocena iz tujega jezika.

Posebni pogoji za vpis v oba programa – VIP pomožni steklar in VIP steklar – pa so: psihofizične sposobnosti (zdrave roke, dober vid, prenašanje visoke temperature), kar kandidat dokáže z zdravniškim potrdilom, in uspešno opravljen test o ročnih spretnostih.

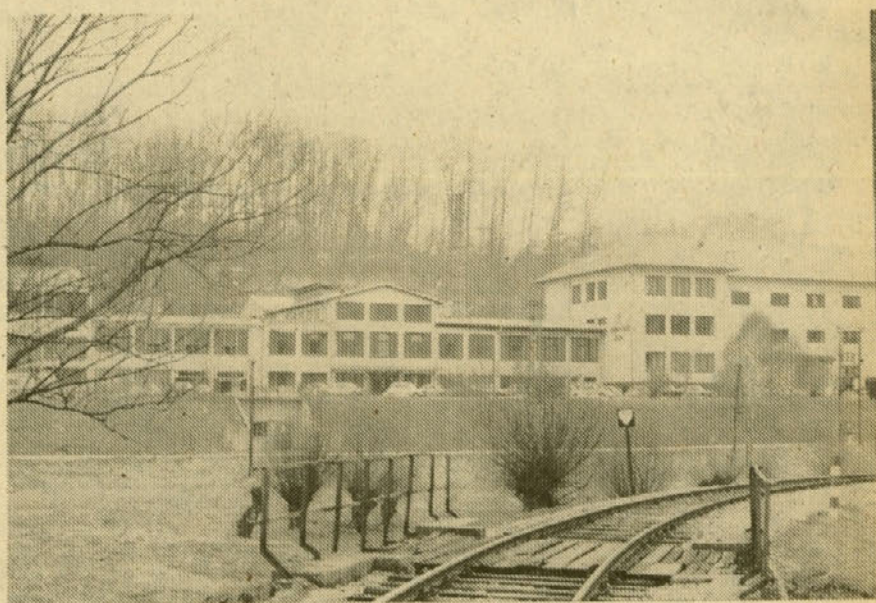
Prijava in vpis

Prijavo za vpis v I. letnik mora izpolniti vsak kandidat, ki se namerava vpi-

sati v šolskem letu 1984-85 na obrazcu 1.20. Izpolni se samo eno prijavo.

Steklarska šola sprejema prijave za vpis do vključno 28. marca. Do tega dne so imeli možnost za preusmeritev v katerikoli program, po njem pa se bo mogoče preusmeriti le v tiste programe, v katerih bodo še prosta mesta.

V maju bo v Steklarski šoli testiranje ročnih spretnosti, na katerega mora vsak kandidat prinesiti zdravniško



potrdilo, s katerim bo dokazal, da izpolnjuje posebne vpisne pogoje.

Na osnovi rezultatov testiranja, zdravniškega potrdila in prijave za vpis bo vpisna komisija do 7. junija izbrala učence, ki izpolnjujejo pogoje za vpis. Do 10. junija bo na oglasni deski v Steklarski šoli objavljen seznam učencev, ki izpolnjujejo vse pogoje za vpis. Do 30. junija pa bodo morali vsi učenci, ki izpolnjujejo pogoje za vpis, oddati na šoli svoje zadnje šolsko spričevalo in rojstni list.

Če v prvem razpisnem roku za Steklarsko šolo ne bo dovolj prijav za vpis, bo v soglasju s posebno izobraževalno skupnostjo rok za vpis podaljšan do 31. avgusta letos. O tem bo javnost obveščena v juliju!

Dom učencev

V domu učencev Steklarske šole bo v šolskem letu 1984-85 prostih 20 mest za učenke in 20 mest za učence. Učenci, ki bi radi med šolanjem stanovali v domu, se morajo prijaviti z obrazcem 1.47 najpozneje do 30. junija letos. Do 1. avgusta bodo vsi kandidati obveščeni o sprejetju ali odklonitvi.

Informativni dan

Vse srednje šole so organizirale v petek, 9. marca, in v soboto, 10. marca, **informativni dan**, na katerem se dobi vsi, ki se zanimajo za vpis, pojasnila o tem, o možnostih in pogojih izobraževanja po programih in smereh, o poklicih oziroma delih ter o možnostih za poznejšo zaposlitev.

Na Steklarski šoli je bil informativni dan 9. marca. Zjutraj so se učenci zbra-

Malo simbolike... Bodo tudi letos cene tako naraščale, kakor so naraščale lansko leto? - foto Z. Novak

li skupaj s svojimi starši v sejni sobi, kjer so si ogledali film »Poklici v steklarstvu«. Čeprav ga je v ciklu o poklicnem usmerjanju že prikazala ljubljanska televizija, ga je večina učencev videla prvič. S filmom so učenci in starši spoznali steklarske poklice in možnosti zaposlitve v slovenskih steklanah.

Na informativnem dnevu so sodelovali poleg predstavnikov šole in doma učencev tudi predstavniki uporabnikov - steklarn in organizacij združenega dela, ki potrebujejo steklarje. Ti so seznanili starše in učence o možnostih za zaposlitev, napredovanje in o kadrovskih štipendijah ter štipendijah iz združenih sredstev. Učenci in starši so dobili izčrpne informacije o programih, zahtevnosti programov, o možnostih za vertikalno in horizontalno napredovanje oziroma prehajanje v programih (v bolj oziroma manj zahteven program), o življenju in delu v domu učencev ter o prostih mestih v domu.

Po vseh informacijah so si učenci ogledali proizvodnjo. Večina med njimi je bila navdušena in že v naslednjih dneh smo prejeli njihove prijave za vpis.

Informativnega dne se je udeležilo 53 učencev in 14 staršev. Prav malo učencev je bilo iz hrastniške občine, medtem ko jih z območja slovenjebistriške in sežanske občine sploh ni bilo, čeprav glede na razpisane kadrovske štipendije pričakujemo vpis tudi s teh območij.

Kar 183 kadrovskih štipendij...

V dneh od 6. do 8. marca je bil objavljen v časnikih Delo in Večer skupni razpis kadrovskih štipendij, medtem

ko razpis štipendij iz združenih sredstev še ni bil objavljen.

Po družbenem dogovoru o štipendijski politiki v SR Sloveniji lahko zaprosijo za kadrovske štipendije učenci, katerih dohodek na družinskega člana ne presega 85 odstotkov povprečnega mesečnega osebnega dohodka na zaposlenega v SR Sloveniji, ugotovljena za preteklo leto. Kadrovske štipendije pa se lahko podeli tudi mimo navedene omejitve, če gre za pridobivanje učencev za izobraževanje za poklic, ki je deficitaren. Toda o tem se morajo sporazumeti udeleženci samoupravnega sporazuma v občini.

Prijave za razpis oziroma za prejetje kadrovske štipendije morajo učenci vložiti do 15. julija na posebnem obrazcu DZS 8,40 (Vloga za uveljavljanje socialnovarstvenih pravic).

Kadrovske štipendije za steklarske poklice

Iz objavljenega razpisa kadrovskih štipendij za šolsko leto 1984-85 objavljamo izveček kadrovskih štipendij za steklarske poklice po občinah:

Občina Hrastnik

Steklopihač-krogličar (II) - 8 štipendij DO Steklarna-Sijaj, tozd I

Grobi brusilec (II) - 10 štipendij DO Steklarna-Sijaj, tozd I

Steklopihač (IV) - 10 štipendij DO Steklarna-Sijaj, tozd I.

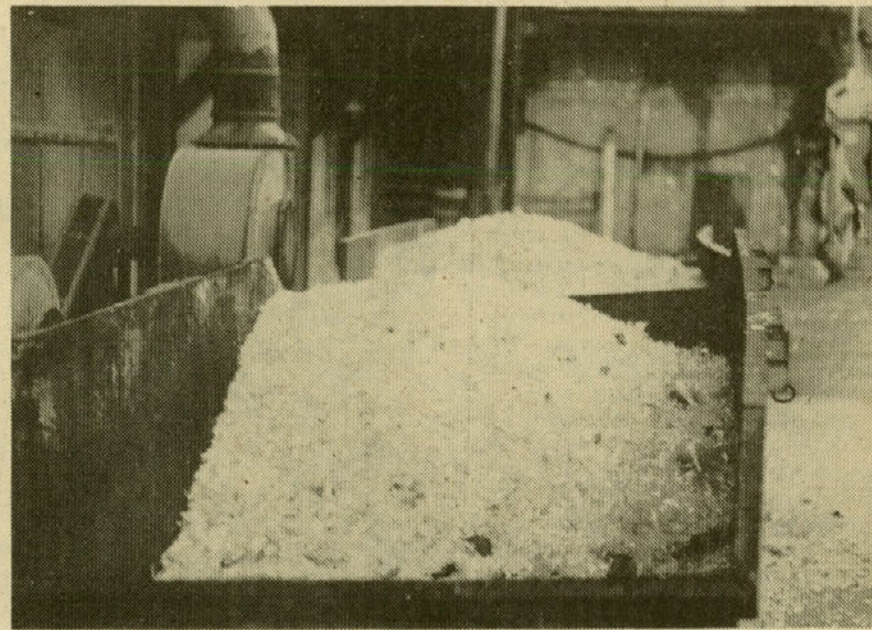
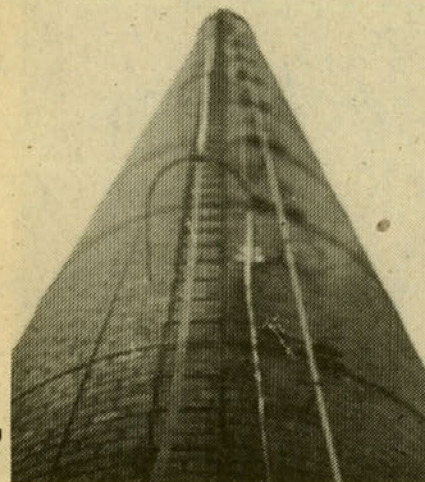
Občina Ljubljana Center

Steklopihač (IV) - 3 štipendije Iskra Kibernetika Kranj, tozd Vega Ljubljana

Občina Sežana

Pomožni steklar (II) - 6 štipendij Steklarna Hrpelje

Surovine postajajo vsak dan dražje, zato bomo morali vse uporabne odpadke ponovno predelovati! - foto Z. Novak



Steklopihač (IV) – 4 štipendije Steklarna Hrpelje

Steklarski tehnik (V) – 3 štipendije Steklarna Hrpelje

Občina Slovenska Bistrica

Steklopihač (IV) – 5 štipendij Steklo Slovenska Bistrica

Občina Šmarje pri Jelšah

Stekloslikar (II) – ena štipendija Steklarna, tozd Dodelava, Rogaška Slatina

Pomožni steklar (II) – 2 štipendiji Steklarska šola, R. Slatina

Steklopihač-krogličar (II) – 10 št

pendij Steklarna, tozd Osnovna izdelava, R. Slatina

Pomožni brusilec kristalnega stekla (II) – 35 štipendij Steklarna, tozd Krista, R. Slatina

Pomožni brusilec kristalnega stekla (II) – 5 štipendij Steklarna, tozd Dekor Kozje

Steklopihač (IV) – 15 štipendij Steklarna, tozd Osnovna izdelava, R. Slatina

Brusilec kristalnega stekla (IV) – 50 štipendij Steklarna, tozd Kristal, R. Slatina

Brusilec kristalnega stekla (VI) – 5

štipendij – Steklarna, tozd Dekor Kozje

Steklopihač (IV) – 4 štipendije Steklarska šola, R. Slatina

Steklarski tehnik (V) – 2 štipendiji Steklarna, tozd Osnovna izdelava, R. Slatina

Steklarski tehnik (V) – ena štipendija Steklarna, tozd Dodelava, R. Slatina

Steklarski tehnik (V) – 2 štipendiji Steklarna, tozd Kristal, R. Slatina

Steklarski tehnik (V) – ena štipendija Steklar, a, Delovna skupnost skupnih služb, R. Slatina

MARJANA BRADIČ, prof.

Samoupravna nezrelost

Neuspeli seminarji za delegate

V času od 12. marca do 6. aprila se odziroma naj bi pod okriljem občinske konference SZDL in v izvedbi delavske univerze iz Rogaške Slatine, potekali seminarji za delegate po vsej občini. V času pisanja tega prispevka ti seminarji še niso bili končani, pa vendar lahko brez pretiravanja zapišemo, da je bila udeležba porazna; vsaj kar se tiče udeležbe naših delegatov – torej delegatov iz Steklarne. Pa tudi ostali delegati se niso dosti bolje »odrezali«, zato so seminarje predčasno prekinili.

Kje iskati vzroke za tako slab odziv? Ali lahko na osnovi tega sklepamo, da je delegatski sistem še daleč od tistega, kakršnega si želimo in kot ga opredeljuje ustava in ostala zakonodaja?

Neustrezna priprava, a vendarle ...

Pripravljalcem izobraževanja in delavski univerzi lahko upravičeno izrečemo nekaj pripomb. Predvsem tele:

- Seminar je bil za delegate organiziran šele dve leti po zamenjavi oziroma po izvolitvi delegatov.

- Čas seminarja – zgodaj spomladi – ko se začnajo spomladanska dela, res ni najbolj posrečeno izbran.

- Kolektivi, njihovi delavski sveti, družbenopolitične organizacije in vodstva kolektivov sploh niso bili obveščeni o pripravah na te seminarje. Tudi ni bilo koordinacije ali ustreznega sodelovanja med delovnimi organizacijami in pripravljenci seminarja, zato sploh ni bilo upoštevano dvoizmensko delo in da v delovnih organizacijah nismo imeli dovolj časa oziroma možnosti za ustrezno akcijo, ki naj bi bila naravnana tako, da bi se seminarja udeležilo čim več delegatov.

Ob vsem navedenem je le vabilo tik pred začetkom seminarja vendarle premalo, da bi lahko pričakovali uspešnejše rezultate te izobraževalne akcije. Zopet se je pokazalo, kako se

nekateri akcij lotevamo kampanjsko, ker jih pač moramo izpeljati, pri tem pa ne upoštevamo stvarnih razmer v

Udeleženci seminarja o varstvu pri delu so takole zavzeto poslušali predavanja – foto B. Sverko



delegatskem sistemu, v katerem se otepamo s kronično nesklepčnostjo delegatskih skupščin.

... bi udeležba morala biti boljša

Ne glede na vse zapisano pa bi udeležba vendarle morala biti številčnejša. S tem, ko smo delegati, imamo tudi nekatere obveznosti, saj smo nanje vendarle pristali. Samoupravljanje združuje dva enakovredna pojma – pravico in obveznost, vendar na ta, drugi pojem, žal vse prečesto pozablja-

mo. Potem pa se včasih čudimo, kako nekateri sprejemajo odločitve mimo nas, oziroma, kako o neki stvari glasuje naš delegat, mi pa s tem sploh nismo seznanjeni.

Že dalj časa se ubadamo tudi s kronično nesklepčnostjo delegatskih

skupščin v samoupravnih interesnih skupnostih družbenih dejavnosti, pa tudi drugje ni dosti boljše. Bomo morali razmišljati o konferencah delegacij, predlagati skróčenje mest v skupščinah? Ali smo sposobni v večji meri aktivirati delegate?

To vse so vprašanja, na katera bomo morali slej ali prej odgovoriti. Z delegatskim sistemom ni vse tako, kot bi moralo biti! To je dejstvo, ki sili k razmišljanju!

ZLATKO NOVAK

Izvolili smo jih...

Naši novi delegati v organih samoupravljanja

V sredo, 21. marca, smo v Steklarni volili delegate v organe samoupravljanja na ravni delovne organizacije ter tozdov. Udeležba na volitvah je bila zadovoljiva, volilni odbori pa so svojo nalogo dobro opravili, čeprav je bilo z ugotavljanjem rezultatov res veliko dela. Izvolili smo delegate v delavski svet delovne organizacije, v delavske svete tozdov in delovne skupnosti skupnih služb, disciplinsko komisijo in samoupravno delavsko kontrolo na ravni delovne organizacije ter samoupravne delavske kontrole tozdov in delovne skupnosti skupnih služb.

V posamezne organe so bili izvoljeni tile sodelavci:

Delavski svet delovne organizacije

1. Nikola Bursać
2. Ivan Bračun
3. Doli Čujež
4. Rado Drenski
5. Anton Gorišek
6. Jože Goručan

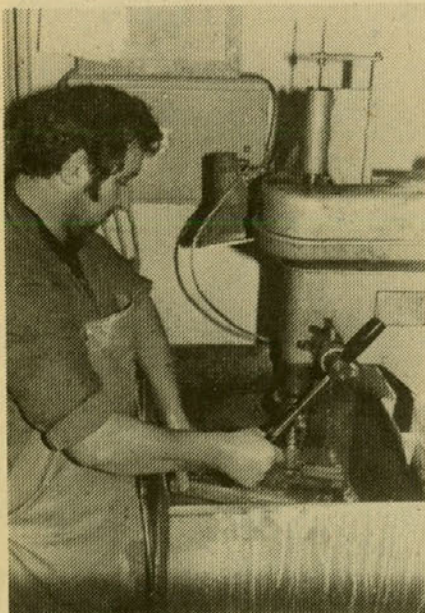
7. Stanko Habijanič
8. Josip Horvat
9. Humski Miroslav
10. Matija Jančič
11. Anton Jost
12. Marija Junkar
13. Ivan Kamenšek
14. Anton Kokolj
15. Jože Kovačič
16. Anica Kučič
17. Milan Levstik
18. Stipan Marevič

19. Stanka Markovinovič
20. Vojo Obradovič
21. Vilma Ogrizek
22. Milica Ostojč
23. Jure Parmač
24. Vesna Pejin
25. Karolina Pešič
26. Miroslav Podhraški
27. Stanko Podhraški
28. Jože Posl
29. Mato Sabljak
30. Anton Simunič
31. Jože Škrabl
32. Maks Terčič

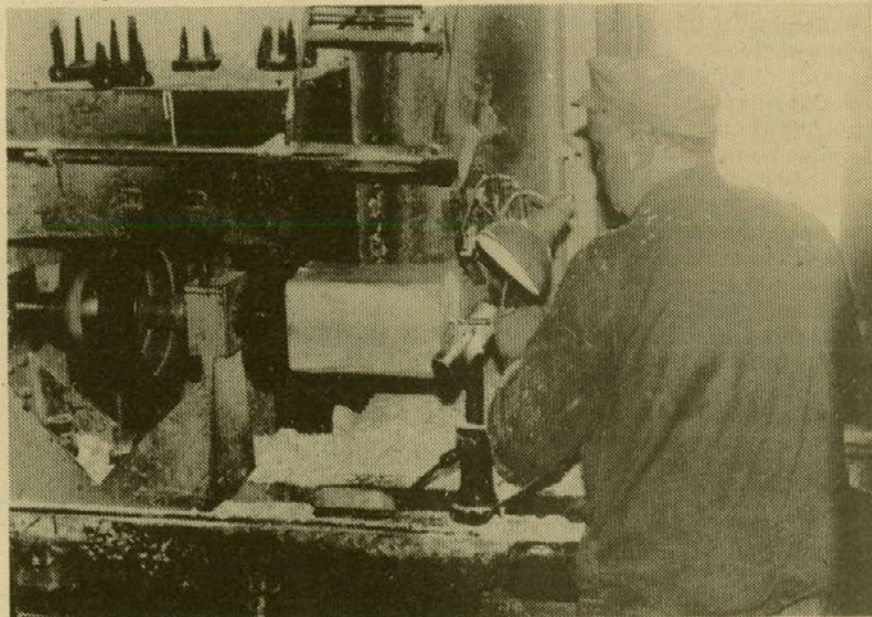
Samoupravna delavska kontrola delovne organizacije

1. Marija Kovačič
2. Stipan Branič
3. Anton Krumpak
4. Radovan Nikolič
5. Peter Raspotnik

Vribavanje grl steklenic je z novim diamantnim strojem produktivnejše - foto Z. Novak



Kako iz kosa lesa narediti dober model? - Nobena težava za lesnostrugarskega mojstra Franca Čepaka! - foto Z. Novak



6. Franc Srbčič
7. Marko Strašek
8. Stanko Verk
9. Andrej Žlender

Disciplinska komisija delovne organizacije

1. Franc Berk
2. Franc Galun
3. Marjana Kahrmanovič
4. Elizabeta Kovačič
5. Janko Kovačič
6. Rihard Melcer
7. Anton Mikša
8. Milica Stiplovšek
9. Jelka Špoljar
10. Vjekoslav Štruklec
11. Ljuba Tišma
12. Ivan Zagoda

Delavski svet tozda Osnovna izdelava

1. Vinko Anderlič
2. Slavo Bračun
3. Avgust Drogenik
4. Franc Drogenik
5. Branko Gamilec
6. Stanko Grahovar
7. Ilija Ivankovič
8. Noni Junčaj
9. Viktor Krklec
10. Stanko Ogrizek
11. Ivan Podhraški
12. Ivan Podhraški (1956)
13. Anton Rajher
14. Jože Strašek
15. Anton Širec
16. Josip Špiljak
17. Mirko Stih
18. Vlado Vrhovski
19. Franc Županič

Samoupravna delavska kontrola tozda Osnovna izdelava

1. Dragutin Guntner
2. Franc Kidrič
3. Vlant Klasič
4. Stanko Krofl
5. Vlado Stih
6. Stanko Verk
7. Miroslav Žekar

Delavski svet tozda Dodelava

1. Viktorija Beg
2. Slavko Gajšek
3. Vlado Gorišek
4. Ivanka Jagodič
5. Elizabeta Kovačič
6. Alojzija Kregar
7. Franjo Lepan
8. Vjekoslav Mikša
9. Branko Mikuljan
10. Zora Pešič
11. Albina Plevnik
12. Drago Stančin
13. Jožica Šimek
14. Stanko Verk

Samoupravna delavska kontrola tozda Dodelava

1. Vida Antolin
2. Milan Barič
3. Franc Cvetko
4. Blaženka Čoh
5. Slavko Čoh
6. Ivanka Diki
7. Marinka Klevže
8. Marija Kos
9. Jože Kovačič
10. Matevž Krivec
11. Rosita Majcenič
12. Milica Masnec
13. Anton Mikša
14. Leopold Pelko
15. Janez Poš

16. Alojz Sekirnik
17. Zdenka Stiplovšek
18. Milena Zupanc

Samoupravna delavska kontrola tozda Kristal

1. Zvezdana Dangubič
2. Leon Drimel
3. Martin Kampuš
4. Martina Kubale
5. Franc Pišlar
6. Marko Strašek
7. Ivan Sestan

Delavski svet tozda Dekor Kozje

1. Igor Božiček
2. Marjana Bračun
3. Jože Bratuša
4. Peter Centrih
5. Herman Čebular
6. Ignac Franko
7. Anton Jost
8. Štefka Kotnik
9. Anita Kramer
10. Vlado Možek
11. Franc Novak
12. Anica Simunič
13. Jožica Štefančič
14. Rade Tutnjevič
15. Drago Ulčnik
16. Franc Vončina

Samoupravna delavska kontrola tozda Dekor Kozje

1. Franjo Bratuša
2. Anica Halužan
3. Sidonija Jurak
4. Vlado Levstik
5. Alojz Osojnik
6. Anton Planinc

Pregledovalec stekla Alojz Šraml pravi: »Pred pregledom vsem odgovornejše in bolj zahtevno delo!« – foto Z. Novak



Takole brusi robove Milica Bračun – foto Z. Novak



7. Rozalija Rupret
8. Milan Tutnjevič
9. Nevenka Volavšek

Delavski svet tozda Servisne dejavnosti

1. Anton Jug
2. Mirko Kamenšek
3. Viktor Koražija
4. Daniel Krklec
5. Avgust Lipnik
6. Drago Mlinar
7. Edo Petek
8. Marjan Šimek
9. Jože Škrabl
10. Milan Štruklec
11. Alojz Vijačko
12. Ivan Zagoda

Samoupravna delavska kontrola tozda Servisne dejavnosti

1. Janko Anderlič
2. Franc Gajšek

3. Martin Janžek
4. Jože Verk
5. Jože Zbil

Delavski svet Delovne skupnosti skupnih služb

1. Vera Anderlič
2. Marjana Bercko
3. Anica Brence
4. Doli Čujež
5. Andrija Gašparič
6. Milica Gorišek
7. Erih Lešnik
8. Luka Ljuljdjuraj
9. Marija Majcenič
10. Zlatko Novak
11. Nevenka Posavec
12. Magda Prah
13. Zdenka Siter
14. Marija Šprajc
15. Alojz Sraml
16. Milena Štruklec
17. Mirko Trunkelj
18. Marjetka Verk

19. Nada Zagoda
20. Josip Žnidarec

Samoupravna delavska kontrola Delovne skupnosti skupnih služb

1. Andjelko Bendelja
2. Miran Gajšek
3. Vera Kodelič
4. Franc Srbčič
5. Franjo Podhraški

Samoupravna delavska kontrola tozda Delavska restavracija

1. Marija Brglez
2. Marija Kolarec
3. Jožefa Kurej

Vsem novoizvoljenim delegatom čestitamo in upamo, da bodo z zavzetim delom dokazali, da so vredni zaupanja delovnega okolja, ki jih je delegiralo in izvolilo.

VOLILNA KOMISIJA

Programska volilna konferenca občinske konference ZKS Šmarje pri Jelšah

Novi predsednik Jože Božiček

V sredo, 14. marca 1984 so imeli šmarski komunisti letno programsko volilno konferenco, na kateri so ocenili delo v preteklem obdobju, istočasno pa so sprejeli tudi programske usmeritve za delovanje občinske organizacije ZKS do leta 1985 ter izvolili novo vodstvo.

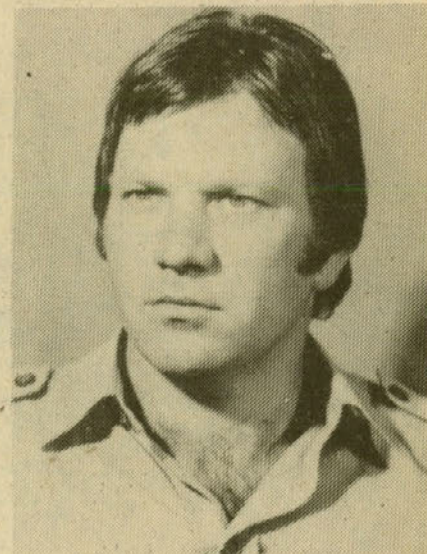
Iz uvodnega referata predsednice občinske konference ZKS Anice Halužan o družbenopolitičnih in družbe-

noekonomskih razmerah v občini je razvidno, da so se komunisti uspešno spopadli s številnimi težavami, ki izvi-

rajo iz zaostrenih pogojev gospodarjenja. Omejevanje vseh oblik porabe, zmanjševanje uvoza, padec življenjskega standarda občanov in vedno večje administrativno urejanje ključnih vprašanj je zahtevalo nenehno ak-

Jože Božiček, vodja našega tozda Dekor v Kozjem, je bil izvoljen za novega predsednika občinskega komiteja ZKS Šmarje pri Jelšah. Čestitamo!

Ob podelitvi jubilejnih nagrad so si jubilanti, seveda, tudi nazdravili... - foto Z. Novak



cijo komunistov za uresničevanje ciljev dolgoročnega programa gospodarske stabilizacije. Največ prizadevanj je bilo usmerjenih v zagotavljanje nemo- tene proizvodnje in večanja izvoza. Na obeh področjih so bili ob zavzetem prizadevanju vseh odgovornih doseženi dobri rezultati, vendar pa z doseženimi še ne moremo biti v celoti zadovoljni.

Nekatere delovne organizacije še vedno poslujejo na robu rentabilnosti ali celo z izgubo, kar povzroča tudi neso- razmerno nizke osebne dohodke tam zaposlenih delavcev in otežkoča poli- tično delo v takih kolektivih.

V razpravi, v kateri je sodelovalo več delegatov in članov komiteja je izre- čen glavni poudarek sedanjim gospo- darskim razmeram; zlasti problemom, ki se pojavljajo pri oskrbi z repromate- rialom in zaradi nesorazmerja v cenah posameznih surovin ter kemičnih iz- delkov. Vse navedeno, namreč, občut- no zmanjšuje dohodek in postavlja končne proizvajalce v nemogoč polo- žaj, iz katerega sami ne vidijo izhoda.

Čeprav se zavedajo resnosti gospo- darskega položaja, menijo komunisti, da bo treba v večji meri upoštevati ekonomske zakonitosti, določene ad-

ministrativne ukrepe pa zamenjati z ustreznimi samopravnimi sporazumi.

Po končani programsko volilni kon- ferenci se je sestel še občinski komite, ki je za novega predsednika soglasno izvolil Božiček Jožeta, rojenega 1947 leta in zaposlenega kot vodja tozda De- kor v Kozjem, aktivnega družbenopo- litičnega delavca. Sekretar MK ZKS Celje Emil Rojc se je dosednji pred- sednici Anici Halužan zahvalil za uspešno delo, novoizvoljenemu pred- sedniku pa je čestital za izvolitev z željo, da bi dolžnost, ki jo je prevzel uspešno opravljal.

ALOJZ JUHART

Za mizo sedim in razmišljam

Povečajmo odgovornost z lastnim zgledom!

Sedim za mizo in razmišljam. Ali veste, o čem razmišljam? Ne, ne veste! Razmišljam, kako motivirati ali podpi- rati delovne ljudi, da bi več razmišljali o svojem delu, o delih in nalogah, ki jih vsak dan opravljamo na svojih de- lovnih mestih

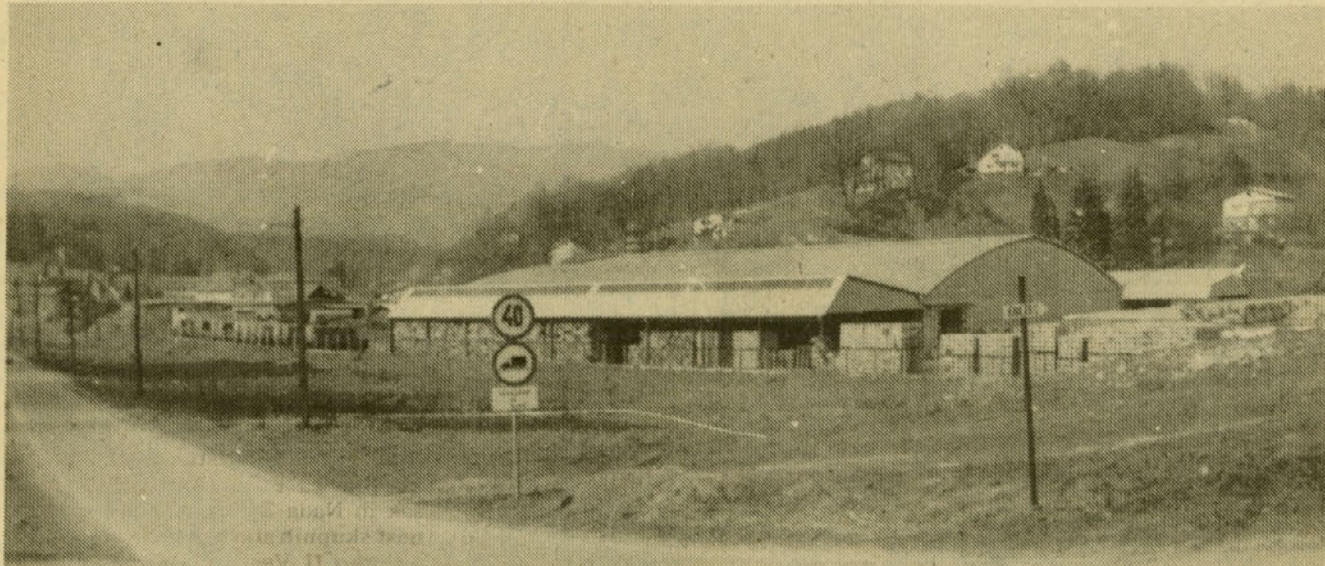
Vprašujem se, zakaj tako neodgo- vorno opravljamo svoje delo? Zakaj se mu bolj ne posvetimo? Ali morda ni- mamo vzornika, oziroma tistega, po katerem bi se zgledovali. Kdo bi to moral biti? Direktor, vodja tozda, mo- goče vodilni funkcionar? Mogoče bi bil to sodelavec ali predpostavljeni? Mislim pa, da je že dovolj moj predpo-

stavljeni; mojster, poslovodja, oddel- kovodja. Vendar pa: kakšen mora biti, da me bo spodbudil, da bom boljše delal, več razmišljal o delu? Po mojem mora biti brez napak; več mora vedeti od mene; na razna vprašanja mora zna- ti odgovore; ne sme se okoriščati s položajem, izkoriščati in odtujevati družbeno premoženje; prvi mora biti na delovnem mestu in ga zadnji zapu- stiti. Držati se mora pravil, ki jih ima- mo zapisana v samoupravnih aktih. Do vsakega mora imeti human, tovari- ški odnos. Takšnega vzornega delavca, mojstra, poslovodjo bom spoštoval; tak bo lahko od mene zahteval; postal

bo moj vzor.

Takšen vzorni predpostavljeni me bo spodbujal, da bom več razmišljal o svojem delu, bolj vestno ga bom opravljal, s polno mero odgovornosti pa prevzel vse posledice svojega slab- šega dela. Z vso vnemo se bom lotil izpopolnjevanja svojega znanja, da bom res lahko kvalitetno delal. Samo tako bom prišel do boljšega gmotnega položaja. Več bom delal in ustvarjal dobrih kosov, ob tem pa porabljal manj materiala, povzročal manj stro- škov in tako cenil končni proizvod. Gledano z ekonomskega vidika bom bolj produktiven, ustvarjal več nove

Kdo bo prevzel odgovornost, če se mreža nalivalnice raztegne kar do blokov in če njeni tovornjaki, embalaža in druga šara razlezejo po najlepšem predelu naše dolinice? - foto Slavica Verbek



vrednosti, ker edino ta mi omogoča boljši osebni dohodek, boljši standard in večje osebno zadovoljstvo. Zaradi večje nove vrednosti, ki jo bom ustvarjal, bom hotel tudi jaz imeti več.

Pa ne mislite, da me ne bo zanimalo, koliko sem porabil za material, amorti-

zacijo, osebni dohodek! O, pa še kako! Za vsak dinar bom hotel vedeti, za kaj smo ga porabili v tovarni, krajevni skupnosti, občini... To pa me bo prisililo, da bom aktivno sodeloval v samoupravnih organih, v skupščini interesnih skupnosti, nenehno opozarjal

na nepravilnosti, ki se dogajajo, in jih s svojim aktivnim vključevanjem tudi odpravljaj. Pa mislite, da bi bilo vse to težko? Ne, če bi vsi z vso zavzetostjo in odgovornostjo opravljali svoje delo, sploh ne bi bilo težko!
LEOPOLD OGRIZEK

Zakaj podpisujemo listino proti širjenju nalivalnice?

Zakon o varstvu pred hrupom v naravnem in bivalnem okolju

(Uradni list SRS, št. 15/76), določa v 2. in 3. členu, da je hrup vsak zvok, ki neugodno vpliva na psihično in fizično počutje delovnih ljudi in občanov ter jih ovira pri delu, zmanjšuje njihovo delovno storilnost, zbuja nemir in moti okolje, preprečuje ljudem običajen počitek in škoduje njihovem počutju in zdravju.

Po omenjenem zakonu je prepovedan hrup, ki je glede na čas ali kraj, kjer nastaja, premočan ali ki presega s predpisi, normativi, sprejetimi mednarodnimi konvencijami, prostorski in urbanističnimi oziroma **zazidalnimi načrti** in lokacijskimi odločbami določene maksimalno dovoljene ravni hrupa.

Za zavarovano naravo in bivalno okolje se po tem zakonu šteje okolje naselij in stanovanjskih hiš, bivalne prostore, zelene površine v mestih, naravna zdravilišča, območja, ki so namenjena rekreaciji in turizmu, narodne in krajinske parke ter naravne rezervate in druga območja, ki so z odlokom skupščine SR Slovenije ali občinske skupščine posebej zavarovani.

Iz naštetih dveh členov je razvidno, da za nalivalnico rogaške v našem kraju ni bil izbran primeren prostor. Ob-

ljubljen turistična atrakcija, tako imenovana apoteka po urejenosti, da ne bo ropota, razbijanja steklenic, parkirnega prostora, se je sprevrgla v prostor ograjen z mrežo, pokrit z asfaltom, nabit s plastično embalažo in tovarnjaki, od koder ob vsakem času slišimo presunljiv žvenket razbitega stekla in jeklenk za CO₂, ropot nakladalnikov in prelaganja steklenic v embalažo.

Promet tovarnjakov-prikoličarjev, za katere obvoznica in parkirališče zunaj kraja ne bosta nikoli zanimiva, pa je normalen pojav za vse nas in za turiste...

Še danes ni malo delavcev, ki se sprašujemo, kdo so tisti odgovorni v občini, ki so prižgali zeleno luč za postavitev industrije na edini zeleni površini v Rogaški, namenjeni rekreaciji. Glas delavca ni bil upoštevan - tako

kot ne bo upoštevan jutri, ko hoče nalivalnica svoje mreže postaviti ob Cesti XIV. divizije, torej do samih stanovanjskih blokov. Prekrasno bodočnost imamo sprehajalci, stanovalci in turisti, ko bomo za mrežami lahko videli isto sliko, kot jo vidimo sedaj za potokom, vendar še bolj približano! Namesto sedanjega skladiščnega prostora za embalažo bo po načrtih nalivalnice stal tam proizvodni objekt z dimnikom za proizvodnjo plastične embalaže za pitno vodo, ki naj bi izvažali.

Upamo, da so med nami še ljudje, ki bodo zavrli to kratkovidno namero, ki nima nič skupnega s turizmom, še manj pa z bodočnostjo delavcev same nalivalnice. Po tej logiki ni bilo težko podreti sprehajališča, kot ne bo težko podreti stanovanjskih blokov, kolikor se ne bo miselnost pri naslednji širitvi nalivalnice, bomo to v posebni prostestni listini s podpisom potrdili.

Pozdravljamo vsak napredek v industriji, vendar naj se ta širi v območju, predvidenem za tovrstne namene!
REMI KOČICA

Kadrovske zanimivosti

V februarju 1.450 delavcev

V februarju je bilo zaposlenih v naši steklarni 1.450 delavk in delavcev, od tega v tozdu Osnovna izdelava 435, v tozdu Dodelava 168, v tozdu Kristal 382, v tozdu Dekor 170, v tozdu Servisne dejavnosti 76, v tozdu Delavska restavracija 22, v tozdu Naše Staklo 12 in v Delovni skupnosti skupnih služb 185. V februarju se je nanovo zaposlilo 14 delavk in delavcev, zapustilo pa nas jih je 7.

Prišli

V februarju so prišli med nas: v tozdu Osnovna izdelava za krogličarja Vin-

cenc Drogenik (iz delovne skupnosti skupnih služb) in Milan Peček; za odnašalce Branimir Bosanar, Ivan Ki-

tak in Zdravko Krklec; v tozdu Dodelava za brusilce III v grobi brusilnici Aleksander Boršič (iz tozda Osnovna izdelava), Alojz Drovenik, Dragutin Karažija, Jože Kovačič in Dragutin Vincelj; v tozdu Kristal za brisalke stekla Slavica Bačić, Veronika Kamenšak in Nada Žerak; v Delovno skupnost skupnih služb za prevzemno kontrolorko II Vesna Gašparič (iz tozda Kristal), za pripravnika Darko Boršič

in za skladišna delavca Josip Halužan ter Radivoje Manjič.

Vsem novim sodelavcem želimo mnogo delovnih uspehov in da bi se kar najboljše počutili v našem kolektivu!

Odšli

V februarju so zapustili naš kolektiv: iz tozda **Osnovna dejavnost** delavec v zmesarni Alojz Jutriša, krogličar Josip Krklec, ki je odpovedal delovno razmerje ter Adalbert Krklec, ki je odšel po odpovedi; iz tozda **Kristal** nevtralizator Franjo Prevalšek, ki je bil predčasno upokojen, mojster brigadir Ivan Kidrič, mojster izmenovodja Jože Berk ter vodja označevanja Regina Lepan, ki so se vsi starostno upokojili.

Rodil se je

V februarju se je rodil Boris Petek, Maksov sin. Staršema čestitamo za veseli dogodek, Maksu pa želimo vsega najboljšega!

Poročili sta se

V februarju sta se poročili Jožica Staroveški – poročena Gobec in Ljiljana Švaljek – poročena Cerovski.

Obema mladoporočenkama želimo na novi življenjski poti veliko prijetnega!

ZDENKA SITER

Upokojil se je...

Avgust Humski

Konec leta 1983 se je od Steklarske šole poslovil in odšel v zasluženi pokoj Avgust Humski. Rodil se je 1934. leta v Rjavici pri Rogaški Slatini, leta 1948 pa je kot mlad fantič, star komaj 14 let, začel delati v steklarni »Boris Kidrič« v Rogaški Slatini v oddelku peči.

Naš Gustek je tiste generacije steklarjev, ki se dobro spominja, kakšne so bile težave po vojni; ne samo doma, kjer je primanjkovalo osnovnega za življenje, ampak tudi v podjetju, kjer je bilo potrebno razrušeno obnoviti. Začel je kot stiskalec, odnašalec. Da bi kmalu napredoval, je moral žrtvovati dosti prostega časa za učenje steklopihaškega poklica. Leta 1962 je prišel v Steklarsko šolo in tu ostal do upokojitve. Dolga leta je opravljal dela vodje steklopihaške skupine – brigade in dosegal izredne rezultate pri delu. Poznamo ga kot dobrega tovariša in sodelavca, znal pa je kljub napornemu delu s svojim humorjem ustvariti prijetno vzdušje in delovno razpoloženje med sodelavci. Toliko let nepretrganega



Steklopihalec – brigadir Avgust Humski se je upokojil, toda med nas bo verjetno tu in tam še prišel...

dela je že skoraj zgodovina; in da dočakaš trenutek upokojitve še pri zadovoljivem zdravju, je za tistega, ki to dočaka, sreča.

Tovarišu Gusteku smo ob odhodu zaželeli mnogo sreče in zdravja v upanju, da se bomo večkrat srečevali, pogovarjali v samem kolektivu Steklarske šole in zunaj nje, kjer je preživel svojo najlepšo dobo. Želimo, da bi še dolga leta ostal zdrav in užival to, kar je z dolgoletnim delom zaslužil!

ZM'

Karnevalski dogodki v Rogaški Slatini

Enotni s pustom

Društvo prijateljev mladine Rogaška Slatina je v svojem delovnem načrtu namenilo skrb tudi množični zabavi in šalam. In tako je v nedeljo, pred pustnim torkom, v sodelovanju s Turističnim društvom Rogaška Slatina organiziralo pustno povorko za najmlajše, na pustni torek organiziralo pustni sprevod, v četrtek po pustu pa še Pustov pokop. Menimo, da so vse prireditve uspele, zato jih nameravamo prihodnje leto še boljše pripraviti in izpeljati...

V pustni povorki za najmlajše je bila ocenjena za najboljšo »Turistična skupina« iz osnovne šole »Boris Kidrič«, druga najboljša je bila »Čebelica Maja«, tretja pa je bil »Sonček« iz rogaškega vrta.

Za torkov pustni karneval gre posebna zahvala delovnim kolektivom, ki so se odzvali pozivu Društva prijateljev mladine in Turističnega društva, naj sodelujejo pri organizaciji karnevala v naši krajevni skupnosti. Po njihovi zaslugi smo imeli priložnost po-

slušati »godbo na pihala«, kulturne probleme je razgalila mladinska organizacija Zdravilišča, kmečke težave je prikazala skupina Irje 1, kuhinjske spretnosti pa so nazorno pokazali iz Mizarstva. Med nami so bili predstavniki iz TV serije »Planet opic«, kar so upodobili iz Kristan vrha, iz KORS so prikazali visoko modo STIL, medtem ko so nam prikazali veselo gostijo z Lepo Breno mladinci Steklarske šole. Skupina podjetja Gokop je prikazala, kaj izvažamo v naši občini, kakšen

standard imamo, kako se je delalo med olimpiado, kako dela pogrebni zavod. Steklarji pa so z značilnimi primeri prikazali probleme pri peči.

Iz celotne pustne povorke je mogoče povzeti, da smo duhoviti krajani in da znamo ceniti izvirne ideje in vloženi napor posameznikov ter skupin, saj se nas je zbralo v Rogaški več kot dva tisoč ter z burnim aplavzom nagradili vsako izvirno rešitev.

Ocenjevalna komisija je, seveda, najboljšo zamisli in izvedbe tudi nagradila. Prehodni pokal je prejela Steklarna »Boris Kidrič«, prvo nagrado je prisodila predstavnikom podjetja Gokop, drugo predstavnikom podjetja KORS in tretjo nagrado mladincem iz Zdravilišča. Za izvirno rešitev je prejelo nagrado tudi Mizarstvo, pohvale pa so prejele skupine s Kristan vrha, iz Irja. Sečova ter Steklarske šole.

Tudi konec, pokop Pusta, je bil v sodelovanju z Rogatcem v četrtek, 8. marca popoldne v parku Zdravilišča zelo posrečen. Iz poslovnih besed smo slišali marsikaj tistega, kar želi naše krajanje in njihovo krajevno skupnost.

Po končanem pustnem slavlju smo s predstavniki Rogatca izmenjali poglede o pustnih prireditvah in se dogovorili, da bomo tesneje sodelovali pri pripravi pustnih prireditev v prihodnjem letu.

Upamo, da bomo naslednje leto s skupnimi močmi naših krajanov in turistom pripravili še več veselih trenutkov.

Vsem udeležencem v pustnih prireditvah se zahvaljujemo za sodelovanje in jih vabimo, da se nam tudi prihodnje leto pridružijo!

REMI KOČICA



In še ena pustna, o prepotrebnih devizah, seveda! – foto Marjana Bastašič

Pustni karneval v Rogaški Slatini

Prehodni pokal Steklarne

Pustni čas vabi širom po svetu na dan človekovo domišljijo, kako čimbolj izvirno, hudomušno in veselo praznovati prihod pomladi...

Tudi v Rogaški Slatini velja že vrsto let tradicija, da se v pustnih dneh, to je v soboto, nedeljo in torek, prireja maškarada in druge norčave prireditve.

Do letos ne bi mogli reči, da so bile pustne prireditve v Rogaški medsebojno povezane v skupen program, ki bi prikazoval vse, kar je mogoče prika-

zati v tem kraju in v njegovi okolici. Zato je pohvale vredno, da je letos Duštvo prijateljev mladine našega kraja pravočasno sprožilo akcijo za pripravo zgledega pustovanja. Vanj so vključili delovne kolektive, obe osnovni šoli, turistično društvo, združenje obrtnikov in druge, ki so kakorkoli mogli sodelovati. Pritegnili so, skratka, vse, ki so čutili potrebo, da bi pustovanje v turističnem kraju, kakršen je Rogaška Slatina, bilo čim lepše in kar najbolj zabavno.

Seveda so se na letošnjem pustovanju posebej izkazali mladinci Steklarne »Boris Kidrič«, ki smo pripravili dva lepo urejena karnevalska prizora z aktualnimi zadevami steklarjev. Pri tem nismo pozabili na izvoz, na sodelovanje z bankami in, seveda, na našo bodočo investicijo.

Za domiselno predstavitev so mladinci steklarne prejeli prehodni pokal, ki nam bo v ponos in v spodbudo do prihodnjega pustovanja.

NADA ZAGODA

Z letošnjega pustnega karnevala: Brez vročinskega dodatka pač ne gre... – foto Marjana Bastašič

Steklarski prispevek za karneval – brez vročinskega dodatka pač ne gre... – foto Marjana Bastašič



Za razvedrilo

Nagradna križanka št. 114

Med reševalce nagradne križanke št. 114 bomo z žrebom razdelili za 490 dinarjev nagrad in sicer prvo nagrado 200 dinarjev, drugo nagrado 160 dinarjev in tretjo nagrado 130 dinarjev. Prosimo pa vse reševalce, naj vsakdo odda le po eno rešitev!

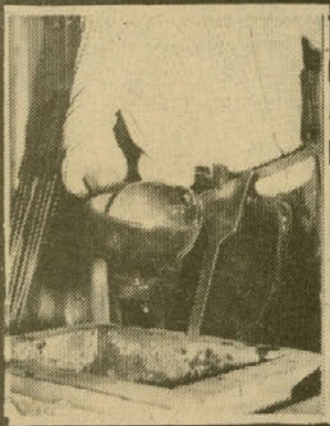
Pravilne rešitve nagradne križanke pošljite na naslov: Uredništvo časopisa »Steklar«, Steklarna »Boris Kidrič«,

63250 Rogaška Slatina, Ulica talcev 1 ali pa jih oddajte v skrinjico za časopis »Steklar« pri vходу v steklarno. Pri tem ne pozabite pripisati na ovojnico s križanko »ZA NAGRADNO KRIŽANKO ŠT. 114«!

Žreb je takole razdelil nagrade za reševalce nagradne križanke št. 113: prvo nagrado 200 dinarjev prejme Milica Gajšek, drugo nagrado 160 dinar-

jev Metka Stiplovšek, tretjo nagrado 130 dinarjev pa prejme Dani Ljuljdjuraj. Vsem nagrajencem čestitamo!

Rešitev nagradne križanke št. 113 – vodoravno: OSMI MAREC D, po lo-vinka, Arizona, N, Č, carina, KŽ, ens, palir, ole, sardela, jermen, trpin, bariera, Ikar, pianist, ton, Berlin, IS, am, kasa, Inari, Makole, pijanka. O NAŠIM DELAVKAM. UREDNIŠTVO

KISIK		Ž. IME	DELAVEC V META-LURGIJI	PRIPAD-NIK IBER-SKEGA NARODA	DEL RAST-LINE	VSKLIK PRI BIKO-BORBI	VARNOŠĆ OBVEŠĆE-VALNA SLUŽBA	PRE-VOZNO SRED-STVO	DUŠIK	PROIZ-VOD ŽELE-ZARNE	NADA-LJEVANJE GESLA
									EVA SRŠEN		
	RIBIŠKA DEJAV-NOST								KUTINA ŽELEZOY OKSID		
	NAJVIŠJA GORA SVETA					TEKOČI-NA V ŽILAH	VAS PRI LJUBLJANI FILM. NAGRADA				
SAHO-GLASNIK	UMRLI POLITIK (CHINA) EPSKI PESNIK							IZRAZ ŽALOSTI KNEZ V AZIJI			
POT, USME-RITEV		KARLO-VAC	AŠKER-CEVA PESEMI	EVROP-SKA DRŽAVA					LITER HALINI PODOBNI SADEŽI		
POHOTA				FRNIKO-LA SOVJET. SAHIST					RENJI NEVARNA PADAVI-NA		
OLIKANA ŽENSKA						AŠKERC NAPLA-ČILO					
VIKANJE, KRIK		RIMSKA BOGINJA NESREČE	KOTOR SLOV. ZGODOVI-NAR (JOSIP)		POVR-SINSKA MERA OBDOBJE			PRVA IN DRUGA VRV			
NOVAK VIKTOR		NEPROFE-SIONALC RANJINA ŽINKO						NEPRAVI OČE NOVI SAD			
ŽILA ODVOD-NICA				BREZAL-KOHOLNA PIVAČA AMPER							
NADA-LJEVANJE GESLA						SELEN			ZNIŽANA NOTA "E"		

Glasilo »Steklar« ureja uredniški odbor: Zvezdana Dangubič, Boris Firer, Anton Jost, Magda Jurjec, Zlatko Novak, Franc Vehovar in Franc Županič. Predsednik izdajateljskega sveta Alojz Juhart. Predsednik uredniškega odbora Boris Firer. Glavni in odgovorni urednik Franc Vehovar. Tajnica uredništva Vida Juhart – Likovna zasnova in oblikovanje Aljoša Rebolj – Uredništvo »Steklarja«: Steklarna »Boris Kidrič« 63250 Rogaška Slatina, Ulica talcev 1, telefon (063) 811-611 – Glasilo izdajata steklarna »Boris Kidrič« in Steklarska šola – Rokopisov in fotografij uredništvo ne vrača – Naklada 1800 izvodov – Tiska ČGP »Delo«, Ljubljana