

Slovenski hmeljar

Glasilo hmeljarskega društva za Slovenijo

Izhaja štirinajstdnevno ♦ Naročnina Din 20.—, za nečlane Din 30.—; posamezna številka Din 2.— ♦ Uredništvo in uprava: Celje, Vodnikova ul. 2, telefon 218

Leto II

Celje, dne 14. avgusta 1931

Štev. 17

Savinjski:

Po čim bo pa letos?

Menda že dolgo ni bil položaj tik pred začetkom hmeljske sezone tako nejasen kakor letos. In vendar bi hmeljarji tudi letos radi vedeli, kakšni so kaj izgledi za potek sezone in kakšne cene se obetajo. Pri tako zamotanem položaju, kakor je letos hmeljarski, je vsekakor izredno težko postaviti vsako kolikorotoliko pravilno kalkulacijo, vendar pa je boljše vsaj nekaj kot nič in pri pravilnem upoštevanju vseh v pošteev prihajajočih okolišnosti se že dá tudi letos nekoliko kalkulirati.

Predcinitve letošnjega pridelka še nimamo prav nobene, vendar pa se po stanju nasadov in izvršenem skrčenju dá sklepati, da bo pridelek na vsak način manjši kakor lani. Kvantitativno izredno dobra letina se obeta le na Češkem, zlasti v žateškem okraju, povsod drugod pa bo letina več ali manj zaostala za lansko. Dočim je lanski svetovni pridelek znašal 600.900 stofov, letošnji najbrž ne bo niti 600.000 stofov.

Kakovost letošnjega hmelja pa se v splošnem ne obeta najboljša. Neugodno vreme, dolgo trajajoča zima in potem v nekaterih krajih suša, v drugih pa zopet deževje, je zelo oviralo normalni razvoj hmeljske rastline. Hmelj bo letos v splošnem zelo neenakomeren in blago gladko-zelene barve precej redko. Tako bo tudi kvalitativno letošnji pridelek slabši, kakor pa je bil lanski.

Kar se tiče starih zalog pri producentih, trgovcih in pivovarnah, ta večni bav-bav, so iste prav znatne, dasi tozadevnih točnih podatkov nimamo, kakor jih tudi še nikdar imeli nismo. Zaloge pri producentih so precej brez pomena, ker, ko pride novi hmelj, pri današnjem položaju za starega itak

nihče več ne vpraša. Toda zaloge pri veletrgovcih in pivovarnah pa je treba letos upoštevati mnogo bolj resno kot kedaj poprej; zakaj, bo razvidno iz nadaljnjih izvajanj.

Mnogo bolj kakor množina in kakovost pridelka pa vpliva na potek hmeljske sezone in razvoj hmeljskih cen razmerje med povpraševanjem in ponudbo. To razmerje pa letos najbrž ne bo v prilog producentom. Čim manj se namreč ponuja, tem večje je povpraševanje in tem višja cena. Letos pa bo predvidoma ponudbe dosti, povpraševanja pa malo. Hmeljarji so namreč tekom sedanje krize, namesto da bi strnili svoje vrste, izgubili glavo in ponujajo drug preko drugega, konzumenti pa pri tem dobijo blago vedno ceneje v roko. Celó S. e. h. b., ki naj bi bila skupna organizacija vseh hmeljarjev, se krha in obstoja skoro le še na papirju. Tudi vsi poskusi za drugo skupno organizacijo so se do sedaj izjalovili. Poedini hmeljarski kraji se koljejo med seboj, eden hoče uničiti drugega, da bi sam lažje izdržal in bolje vnovčil svoj pridelek. Zato izgleda, da bo ponudbe dovolj, povpraševanja pa bolj malo.

Zelo važna okolnost, ki jo moramo pri letošnji kalkulaciji upoštevati, je silno nazadovanje konzuma piva. Pivo pijejo največ nižji sloji, ki pa radi splošne gospodarske krize, brezposelnosti in vseobčega pomanjkanja nimajo več denarja in si le težko še privoščijo semtertje čašo piva, ki so ga pili prej na veliko. Tako je konzum piva padel za celih 35% in več. Dokler se je konzum piva stalno dvigal, so se pivovarne na veliko zalagale s hmeljem, zlasti če so ga dobile po ugodni ceni. Toda sedaj, ko konzum piva pada, niti pivovarne niti veletrgovine, ki zalagajo pivovarne, ne bodo imele volje zalagati se s hmeljem, temveč si bodo priza-

devale najprej vsaj deloma spraviti stare zaloge s poti. Tako bo to ogromno nazadovanje konzuma piva brez dvoma letos zelo neugodno vplivalo na potek sezone in razvoj hmeljskih cen ter prav znatno zmanjšalo povpraševanje. Vkljub skrčenju nasadov vsepovsod pri tem silnem nazadovanju tudi letos še ne bo konec nadprodukcije, temveč bo že samo letošnji pridelek hmelja zopet presegal potrebo.

Pa še ena okolnost je, ki jo moramo pri letošnji kalkulaciji upoštevati, namreč neurejeni položaj na denarnem trgu v Nemčiji. Nemška marka že nekaj časa ne kotira več na borzi in se ne ve, koliko je pravzaprav vredna. Ako pomislimo, da vodi svetovno hmeljarsko trgovino baš Nemčija, potem tudi lahko sodimo, kako kvarno bo vplivala ta okolnost na razvoj letošnje hmeljske sezone in hmeljskih cen. Vendar pa je treba takoj tudi pripomniti, da uvozna carina na hmelj v Nemčiji vkljub silnemu tozadevnemu prizadevanju nemških hmeljarjev še vedno ni zvišana in prav verjetno letos tudi še ne bo; istotako tudi še ni uzakonjena odredba o prisilni porabi nemškega hmelja v nemških pivovarnah. Zaenkrat torej izvoza našega hmelja v Nemčijo ne otežkočuje še nobena nova okolnost.

Ako vse navedene okolnosti pravilno presodimo in ocenimo, moramo priti do zaključka, da letošnja hmeljska sezona ne bo nič preveč živahna in tudi cene prej nizke kakor pa visoke. Vendar pa tako docela obupen položaj tudi ni, ker brezhibno gladko-zeleno blago bo redko, povpraševanje po njem zato tem večje in tudi cena še dosti primerna. Kdor bo tako blago imel, in vsak pameten hmeljar si mora prizadevati, da ga bo imel, bo razmeroma lahko prodal in mu ni treba nič preveč hiteti s prodajo; seveda izbira pa bo še večja kakor pa lani. Za prodajo manj vrednega blaga pa so izgledi še dosti slabši kakor lani ter je zato treba upoštevati to že pri obiranju. Ako bomo pravočasno in pravilno obrali, skrbno prebrali in posušili, tudi letos, kakor zaenkrat kaže, ne bomo tako slabo odrezali. Vsekakor pa je treba pazno zasledovati nadaljnji razvoj položaja, ne ponujati in prodajati na vrat in na nos kar tja v en dan, temveč prodajati previdno in o pravem času. Najvažnejše in najpotrebnejše hmeljarjevo čtivo tekom sezone bodo hmeljarska poročila, in kdor jih bo pazno in razumno prebiral, mu ne bo težko zadeti najugodnejši čas prodaje in najpovoljnjejšo ceno.

Dipl.ing. J. Dolinar:

Hmeljarji, kujte svojo srečo!

Čas obiranja hmelja je pred vrati in za obiranjem sledi takoj največja in najtežja skrb vsakega hmeljarja — kako prodati. Že ponovno se je opozarjalo, da je treba misliti na prodajo ves čas, od prvih del v nasadu pa do dejanske prodaje, in storiti vse, da bo pridelano blago čim boljše, čim lepše, ker le tedaj bodo tudi izgledi na ugodno prodajo čim večji. Baš z nepravilnim obiranjem in sušenjem pa se mnogo prvovrstnega pridelka tako pokvari, da velja le še kot drugo- ali tretjevrstno blago in se zato tudi težje in cenejše spravi v denar. Zato pa naj sedaj, tik pred obiranjem, zadoni širom hmeljarskih vrst zadnji resni opomin: Hmeljarji, pamet v roko, obirajte in prebirajte ter sušite čim bolj skrbno, da bo pridelek res v vsakem oziru prvovrsten in brezhiben, kajti izgleda, da bo hmelja dovolj in se bo le prvovrstno blago dalo vsaj kolikor toliko ugodno prodati! Ne zanašajte se na to, da bo že šlo, da bo že Bog dal nekako, temveč kujte svojo srečo sami, ker je v obilni meri v vaših rokah. Poslušajte ta resni opomin, ker po toči zvoniti bo prepozno in kes po smrti tudi ne pomaga več!

Lansko leto smo imeli res lepo blago in zato tudi razmeroma lahko, hitro in še precej dobro prodali. Tudi letos lahko dobimo prvovrstni pridelek ako bomo pravočasno in pravilno obrali ter istotako tudi posušili.

Pred vsem obirajmo o pravem času, ker le tedaj bomo dobili hmelj gladko-zelene barve, ki jo dandanes trgovina brezpogojno zahteva. Nič zato, če je hmelj nekoliko lažji, samo da je le res pravi »zeleni štajerc«. Prezorjen hmelj je sicer res težji, toda tudi vedno močne barve in lisast, tako blago pa dandanes ne gre v denar. Pravi čas obiranja pri našem hmelju spoznamo po tem, da kobule lahko porumenijo, so lepo zaprte in, ako jih stiskamo v roki, rahlo šumijo; ako kobule v pesti zmečkamo in potem pest odpremo, zavzamejo počasi zopet svojo prejšnjo obliko, imajo značilen duh po hmelju in obilico zeleno-rumenega praška, lupulina, roka pa ostane masna in lepljiva. Ako so ti znaki podani, moramo pričeti obirati brez obotavljanja. S prezgodnjim obiranjem si nikdar toliko ne škodujemo, kakor pa s prepoznom.

Obirati pa moramo tudi pravilno. Največ dve kobuli se smeta držati skupaj in pecelj ne sme biti daljši od debeline mezinca na roki (1 do 2 cm); tudi prekratkih pecljev ne smemo puščati,

Inserirajte v „Slov. hmeljarju“!

ker se tak hmelj le prerad drobi. Seveda se ne sme držati peclja kobule niti najmanjši listič, še manj pa sme biti med nabranim hmeljem tudi listje.

Tudi ne smemo obirati nikdar zgodaj zjutraj, dokler je še rosa, ali pa takoj po dežju, dokler je hmelj še moker; hmelj, ko ga obiramo, mora biti suh. Isto tako ne smemo nagrmaditi obranega hmelja na velike kupe in pustiti ležati, temveč moramo z njim takoj v sušilnico, ako pa to ni mogoče, ga razprostrti v široke plasti. Ako je hmelj obran rosen, ali pa leži na kupu in se spari, mnogo izgubi na svoji kakovosti in barvi.

Neobhodno potrebno pa je, da hmelj vedno tudi prebiramo, zlasti letos bo to potrebno. Prebiramo najlaže že pri obiranju na ta način, da samo lepe, gladko-zelene kobule pravilne jajčaste oblike nabiramo skupaj, vse druge (prevelike, lisaste itd.) pa posebej, dočim male in drobne (muhe) pustimo sploh neobrane. Pri pravilnem obiranju imamo vedno vsaj dve vrsti hmelja. Ako pa ne prebiramo pri obiranju, moramo vse kakor prebrati hmelj potem in še pred sušenjem, kar pa je že zamudneje in ni nikdar tako natančno, vendar še vedno boljše kot nič. Prebirati šele po sušenju pa je najslabše, ker se tedaj hmelj drobi in iztrese mnogo lupulina. Pa tudi ako smo prebirali že pri obiranju, moramo tudi še pozneje vsako »nemarno« kobulo, ki jo opazimo, odstraniti; pri sušenju in mešanju hmelja je časa in prilike za to več kot dovolj. Brez prebiranja nikdar ne dobimo lepega in enotnega pridelka, ki nam je dandanes neobhodno potreben, ako ga hočemo spraviti v denar.

Hmeljarji! Ne dajte, da pri obiranju zapovedujejo obiravci vam, temveč zahtevajte z vso odločnostjo lepo, čisto in pravilno obiranje ter prebiranje, saj zato jih plačate. Res dobre in vestne obiravce nagradite, malomarne in brezvestne pa odslovite takoj prvi dan! Kdor nabere dnevno po dvajset škafov, je morda dober za obiranje črešenj ali borovnic, toda za obiranje hmelja ne, zlasti ne v današnjih tako bridko resnih časih. Ne štedite obiravcev, da se vam potem v pest sme-

jijo, temveč štedite sebel! Če obiravec nabere dnevno 10–15 škafov, zasluži za današnje razmere še vedno dovolj. Toliko pa tudi pri vestnem obiranju in prebiranju lahko nabere, če je le za ta posel sploh zmožen. Obiravci ne tvegajo svojega zaslužka, toda vi tvegate prodajo, tvegate vse in zato morate zahtevati pravilno obiranje.

Prav tako, kakor obiranje in prebiranje, pa je važno tudi sušenje hmelja. Sedaj je še čas, da vsak hmeljar uredi in po potrebi preuredi svojo sušilnico. Predvsem je treba sušilnice temeljito očistiti in prevetrati ter namestiti toplomer. Kdor ima pri

sušilnici spodaj dušnike samo na eni strani, naj jih prebije in napravi še na drugi, ker le tedaj mu bo sušilnica res dobro vlekla in sušila enakomerno. Na vrhu mora biti odprtina za odhajanje vročega in z vlago nasičenega zraka (sapnik) ravno na sredi, ako je navpična, ako pa je ob strani, morata biti dve, vedno na obeh nasproti ležečih straneh. Sušilnica mora biti pripravljena za sušenje že pred obiranjem.

Suši naj hmelj le izurjen sušač. Pri sušenju je treba predvsem paziti, da pride hmelj čimprej v sušilnico ter vedno le suh, nikdar pa ne moker, rosen ali sparnjen. Na lese se ne sme nikdar nasuti več kot približno 12 cm, t. j. pet prstov (pa ne ped) na debelo hmelja. Posebno vestno pa je treba opazovati toplomer, ki ne sme pokazati nikdar več kot 42° C (pa ne R). Pri čim nižji temperaturi je hmelj sušen, tem boljši in lepši ter stalnejši v barvi je. Najprimernejša temperatura je 38°–40° C, in

sicer je najbolje, da temperatura vedno, ko se hmelj nanovo nasuje, pade na 35° C ali celo 32° C, potem pa se polagoma dviga na 38°–40° C. Več kot 42° C pa toplomer (nad spodnjo lesno) ne sme nikdar pokazati. Sušač pa mora tudi skrbeti, da mu sušilnica vedno dobro vleče, kar se mu bo z navzkrižnim odpiranjem dušnikov in sapnikov po nekaterih poskusih gotovo posrečilo.

Zelo važno pri sušenju je, da pride hmelj iz sušilnice res suh, ne pa samo na videz suh ali pa že sežgan. Tudi to je skrb sušača, ki že mora imeti toliko vaje, da zna natančno določiti, kdaj je



»Letos bo hmeljska letina menda precej obilna in izbira najboljšega blaga med najboljšim še večja kakor lani. Zato pa moramo tudi obirati še bolj skrbno: v veliko košaro nabiram le res čisto gladko-zelene, pravilno jajčaste in dozorele kobule, v malo pa le nekoliko hibne, dočim preveč lisastih, nemarnih, medlih in kvarnih letos sploh ne obiramo, ker bi se ne izplačalo.«

hmelj ravno prav suh. Ako pa se slučajno vrže kaka partija prezgodaj doli ali pa se sežge, jo je treba vedno dati posebej, nikdar pa ne primešati ostalemu hmelju in s tem pokvariti ves kup.

Ko pride hmelj iz sušilnice, ga je treba najprej razgrniti v dobro ped visoke plasti, da se »umiri«, kar traja 12—24 ur, nato nasuti za par dni v do kolen visoke grebene, da »dozori«, in šele potem spraviti v visoke kupe, kjer čaka kupca in basarja. Za to pa je treba suhega zračnega in temnega prostora, ki ga je treba tudi že sedaj pripraviti, temeljito očistiti ter napraviti odprtine za zračenje, ako jih še ni. Ko nasujemo tja suhega hmelja, odpremo čez dan, ako je lepo, odprtine za zračenje, ki morajo biti vedno ena drugi nasproti, da je boljši preprih, vendar pa zagrnemo z redko vrečo, da ne pride preveč svetlobe na hmelj; na ta način se hmelj prav dobro zrači. Čez noč in ob deževnih dneh pa morajo te odprtine ostati zaprte. Suh hmelj je treba vsak dan pregledati in, ako se začne greti in pariti, ga je treba takoj razgrniti v tanjše plasti, da pride zopet k sebi.

Od pravočasnega in pravilnega obiranja ter prebiranja in skrbnega sušenja so v obilni meri odvisne cene našega letošnjega pridelka. Zato, hmeljarji, kujte svojo srečo, dokler je še v vaših rokah, obirajte in prebirajte pravočasno, zelo vestno in natančno ter sušite pravilno, ker gre za vaše koristi, gre za dober glas našega hmelja, za bodočnost in obstoj našega hmeljarstva!

Razno

Zborovanje hmeljarjev v nedeljo 2. t. m. je bilo tako številno obiskano, kakor že dolgo ne. Vidi se, da so hmeljarji končno le uvideli, kako potrebno je v današnjih časih čim ožje sodelovanje vseh hmeljarjev. Na zborovanju se je premlevalo zadnje poročilo S. h. b. o stanju nasadov in izglede na potek letošnje sezone ter gibanje cen. Določilo se je po daljši debati soglasno mezdo obiravcem, in sicer z 1:50 Din pri trikratni hrani in z 2:— Din brez hrane. Obiravce naj si preskrbi vsak sam, kdor pa jih prevzame sosedu in drugu, naj se ga pribije na črno desko. Obiranje hmelja se bo pričelo večinoma med 10. in 17. t. m.; splošno mnenje je bilo, da je treba obirati le res prvovrstno blago in obrati pravočasno, rajši prej kot pozneje, da bo barva res čisto gladko-zelena. Tekom sezone bo prinašal »Slovenski hmeljar« tako potrebna tržna poročila in izhajal v zmanjšani obliki večkrat, po potrebi tudi vsak dan (glej oklic v današnji številki). Na zborovanju je bila sprejeta tudi resolucija kraljevski vladi, da ugodni spomenici Hmeljarskega društva (glej št. 14) in kraljevski banovinski upravi, da podpira Hmeljarsko društvo v njegovem delovanju.

Polovična vožnja za hmeljske obiravce je dovoljena, toda šele prav zadnji čas je prispela tozadevna rešitev. Vendar pa se iz kdo ve kakšnih vzrokov zahteva letos za vsakega obiravca posebna legitimacija, kar je zopet zvezano s precejšnjim delom in znatnimi stroški. Žal pa se letos že moramo tudi s tem zadovoljiti, ker je prispela rešitev prepozno in bi bilo nemogoče tozadevni odlok še pravočasno spremeniti. Pač pa velja letos polovična vožnja od 1. avgusta pa do 15. oktobra t. l. Če radi enostavnosti bo prihodnje leto treba zopet dobiti polovično vožnjo na skupne legitimacije.

Hmeljarstvo v Belgiji propada. Pridelki hmelja v Belgiji so zadnja leta vedno slabše kakovosti in, ker je zato tudi cena razmeroma zelo nizka, se nasadi vedno bolj krčijo. Površina nasadov je znašala l. 1927 še 1516 ha, l. 1929 že samo 1277 ha, letos pa komaj še 780 ha. Zato pa se uvoz hmelja v Belgijo stalno veča: l. 1929 se je uvozilo 29.231 stofov, l. 1930 že 32.530 stofov; največ hmelja uvaža Nemčija, nekaj pa tudi Francija in Češkoslovaška.

Nemška hmeljarska prometna družba z o. z. v Zlatcu je imela v l. 1930 čistega dobička 69.234:30 Kč (okrog 116.313:62 Din) ter izplačala 4% dividendo.

Hmeljarji, izkažite se!

Lansko leto se je izvrstna kakovost našega hmelja zopet uveljavila na svetovnem trgu. Mnoge tvrdke, ki že leta in leta ali pa še nikoli niso povpraševale po našem hmelju, se letos živo zanimajo za naš savinjski golding. V naših rokah, hmeljarji, je **b o d o č n o s t** našega hmeljarstva in **c e n a** našega pridelka. Postavimo letos na trg še **b o l j š e b l a g o**, izključno le hmelj gladko-zelene barve ter v vsakem oziru res prvovrstne in brezhibne kakovosti, da presenetimo naše odjemalce letos s še boljšo kakovostjo našega pridelka ter jih zadovoljimo in tako obdržimo dosedanje ter pridobimo še novih kupcev! Edinole v kvalitetni produkciji je izhod iz sedanje težke krize, zato hmeljarji, **izkažite se**, naš letošnji pridelek **m o r a** biti še lepši kakor lanski, da si zopet osvoji svetovni trg!

Napačno je

1. Hmelj obirati nezrel, ko ima še premalo lupulina, ali pa prezrel, ko je že izgubil barvo.
2. Obirati kar vse od kraja in v en koš.
3. Pustiti obiravcem, da obirajo po svoji volji.
4. Preveč hmelja nasuti na lese v sušilnici in potem nagnati toploto nad 42°C, za preprih pa se sploh ne brigati.
5. Misliti, da je vseeno, kako obereš, prebereš in posušiš, ker itak ne boš dobil dosti za hmelj.

Pravilno je

1. Obirati hmelj, ko je v prvem štadiju zrelosti, ima že obilo lupulina, vendar še gladko-zelena barvo.

2. Pri obiranju tudi prebirati, kar pa je lisastega praznega in nerazvitega pa pustiti sploh neobrano.

3. Zahtevali od obiravcev, da obirajo čim bolj skrbno in natančno po tvojih navodilih, ker ti jih plačaš in ti boš hmelj prodajal.

4. Nasuti na lese manj hmelja, toploto držati pod 40° C in s pomočjo sapnika in dušnikov skrbeti za čim močnejši preprih v sušilnici.

5. Vedno imeti pred očmi bridko resnico, da kakor boš obral, prebral in posušil, tako boš tudi prodal, ker za slabo blago slaba cena, najbrž pa letos sploh niti ne kupca.

Hmeljarska poročila

Savinjska dolina: Vreme zadnjih štirinajst dni, izdaten dež in potem zopet jaka vročina, je zelo pospešilo razvoj hmeljskih kobul. Hmelj dozoreva in se je ta teden začelo že splošno obiranje, mnogo prej, kakor pa se je prvotno pričakovalo. Hmeljarji so odločeni obirati le prvovrstno blago, vse manj vredno pa pustiti neobrano, ker itak nima izgleda na prodajo. Tako bo letošnji pridelek vseskozi prvovrsten in zlasti v barvi brezhiben. Glede množine bo pridelek sicer precej zaostal za lanskim, glede kakovosti pa bo celó boljši, ker je savinjski golding letos izredno bogat na lupulinu in prvovrstne arome. — Kupčije zaenkraf še ni nobene, vendar pa je nekaj inozemskih kupcev že prišlo v naše kraje.

Vojvodina: Vsa poročila zakasnila.

Češkoslovaška: Stanje hmeljskih nasadov je prvovrstno in obeta abnormalno obilno letino. Vreme je bilo zadnji čas še precej ugodno, toplo in suho, vendar nekateri nasadi že preveč rumenijo ter se je radi jake vročine pojavil na lahkkih legah tudi rdeči pajek, ki pa predvidoma ne bo povzročil znatnejše škode. Z obiranjem se bo pričelo najbrž že 17. do 20. t. m. Ceniti letošnji pridelek je zaenkraf še nemogoče, tembolj, ker se ne ve, koliko hmelja se bo sploh obralo, koliko pa pustilo neobranega. — Na tržišču je povpraševanje skoro popolnoma prenehalo, cene so še nazadovale in notira hmelj 1930 sedaj 3—6 Din za kg. V Žatcu je bilo do sedaj znamkovanih 85.642 stotov hmelja 1930.

Nemčija: Zadnji čas vreme za razvoj hmeljske rastline ni bilo nič kaj ugodno, čez dan huda vročina, noči pa izredno hladne; pogoste nevihte in viharji s točo so tudi povzročili v mnogih nasadih znatno škodo. Peronospora se je pojavila skoro povsod, v nekaterih okoliših bolj, v drugih zopet manj; zadnji čas hmeljarji sicer pridno škropijo, vendar je uspeh dvomljiv, ker se je s škropljenjem začelo prepozno in pogosti nalivi dovoljen učinek škropljenja znatno sprečujejo. Zgodnje vrste hmelja že dozorevajo, pozne pa so v polnem cvetu. Predcenitev pridelka je zaenkraf še nemogoča, vendar se v splošnem pričakuje dokaj pičlejši pridelek, kakor je bil lanski, pač pa se vkljub vsemu še vedno računa, da bo zlasti v nekaterih okoliših kakovost blaga prav dobra. — Na tržišču je zanimanje za hmelj zelo ponehalo in so tudi cene popustile. Proda se le še semtertje nekaj bal Hallertauskega hmelja 4—5 Din za kg. Notira pa Hallertauski, gorski in Spaltki hmelj 3—6 Din, Badenski in Würtemberški 4 Din, Aischgrundski 3 Din

in Tettnangski 6—7 Din za kg. (Marka računana po zadnjem uradnem tečaju.)

Francija: Zadnji čas je bilo precej deževno vreme in hladne noči, kar je zelo oviralo normalni razvoj hmeljske rastline. Ako se vreme skoraj ne popravi, bo znatno trpela kakovost in tudi množina letošnjega pridelka. Sicer pa je rastlina zdrava ter škodljivcev in boleznih v večjem obsegu ni opaziti. Zgodnje vrste hmelja že dozorevajo, pozne pa prehajajo v kobule. — Tržišče je mirno, prometa nobenega.

Poljska: Vreme je za razvoj hmeljske rastline izredno ugodno: podnevi zmerno vroče, ponoči toplo, semtertje nekaj dežja, tako da je tudi vlage zadosti. Hmelj počasi dozoreva in obeta glede množine zadovoljiv, glede kakovosti pa zlasti v nekaterih okoliših prav dober pridelek. Z obiranjem se bo pričelo že prihodnji teden. — Tržišče je mirno in brez prometa, ker za letnik 1930 sploh ni več zanimanja.

Belgija: Zadnji čas se je stanje nasadov nekoliko popravilo, ker naval škodljivcev fuši, deloma tudi peronospora vendar že ponehava. Vkljub temu pa se glede množine in glede kakovosti pričakuje le bolj slaba letina. — Tržišče je zelo mirno, vendar so ostale cene v glavnem nespremenjene in notira letnik 1930 Poperinghe 7 Din, Alost 10 Din, letnik 1931 za oktober-november pa Poperinghe 8 Din in Alost 12 Din za kg.

Anglija: Zadnji čas je nastopilo toplejše vreme in je tudi nekoliko deževalo, tako, da se je stanje hmeljskih nasadov vidno popravilo. Tudi peronospora, ki se je že precej razširila, je radi skrbnega in ponovnega škropljenja skoro docela ponehala. V splošnem se računa na kvantitativno in kvalitativno še precej zadovoljiv pridelek, sicer pa je stanje nasadov izredno neenakomerno. — Tržišče je mirno in prometa skoro nič.

Amerika: Še vedno vlada silna vročina, ki zelo ovira hmeljsko rastlino v razvoju in se je bati, da bo hmelj prisilno dozorel. Pač pa je peronospora skoro popolnoma ponehala, vendar v nekaterih okoliših, (Washington) že uničila do 30% hmelja. — Tržišče je razmeroma še vedno mirno in prometa malo; prodaja se še največ Kalifornija in Sacramento po 14 Din ter Yakima in Oregon po 15 Din za kg. V glavnem pa notirajo cene nespremenjeno.

Hmeljarji, pozor!

»Slovenski hmeljar« bo izhajal v zmanjšani obliki in prinašal tržna poročila tokom sezone večkrat na teden, po potrebi tudi vsak dan. Ta poročila bodo dobivali redno in brez posebnega doplačila tisti naročniki lista, ki so že ali pa še bodo najkasneje do 20. t. m. poravnali naročnino za 1931. Zato prilagamo današnji številki položnico, pa naj jo vsak takoj izpolni in nakaže še do 20. t. m. naročnino (kdor dolguje še za lansko leto, obenem tudi za 1930), ker sicer ne bo dobival tržnih poročil in mu bomo sploh ustavili list. Naročnina je itak že tako nizka, da nižja sploh ne more biti, kdor pa niti te ne poravná, res ni vreden, da se ga smatra za hmeljarja.

Za razvedrilo

Časi se spreminjajo.

Leta 1920: Amerika pošilja žito v Rusijo, da pomaga gladujočemu ljudstvu.

Leta 1930: Rusija pošilja žito v Ameriko, da uniči tamkajšnje farmarje.

Poštenje.

A: »Ali bi ti vrnil zlato uro, če bi jo našel?«

B: »Še vprašaj! Saj me vendar poznaš kot pošenjaka.«

A: »Seveda te poznam, ali mislil sem, da bi jo morda le vrnil.«

Te tujke.

K m e t i c a (v mestu): »Prosim Vas, kje pa je tukaj visavi (vis-á-vis)?«

D a m a : »Na drugi strani vendar, ravno nasproti.«

K m e t i c a : »To je nemogoče, saj sem že tudi tam vprašala, pa so mi prav tako rekli.«

V gostilni.

G o s t : »Celo obleko sem si pokvaril, ko sem se naslonil na to Vašo mizo.«

G o s t i l n i č a r : »Kaj niste videli napis: ‚Pozor, sveže prebarvano?‘«

G o s t : »Videl, toda ne verjel, da je res, ker imate tudi napis ‚sveže pivo‘, pa je staro.«



Prva južnoštajerska vinarska zadruga v Celju

registrovana zadruga z omejeno zavezo // Ustanovljena leta 1908
Čekovni račun pri Poštni hranilnici št. 13.375 // Telefon št. 177

Zaloga najboljših spodnještajerskih in vseh jugoslovenskih vin po zmernih cenah

Priznalne diplome
državne vinske po-
skušnje na Dunaju
l. 1909 in Kmetijske
razstave v Ljubljani
l. 1926

Ustanovljena leta 1881

Ustanovljena leta 1881

HMELJARJI SAVINJSKE DOLINE!

Vaš denarni zavod je vedno le

SAVINJSKA POSOJILNICA V ŽALCU

registrovana zadruga z neomejeno zavezo

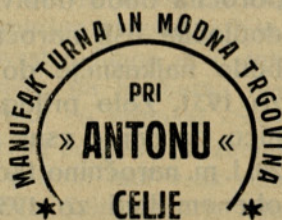
ki deluje že od početka hmeljarstva v Savinjski dolini za razvoj in povzdigo vašega gospodarstva. Za varnost vaših vlog jamči poleg lastnega zavodovega premoženja, ki obstoja iz nepremičnin in večmilijonskih rezerv, še 4000 združnikov z vsem svojim premoženjem.

Vlagatelji pri Savinjski posojilnici ne plačujejo rentnega davka

IVAN RAVNIKAR CELJE

nudi umetna gnojila, semena, barve ter specerijsko in kolonialno blago po najnižjih cenah.

ANTON BRUMEC



GOSPOSKA ULICA ŠTEV. 2

Pridite in prepričajte se sami. K nakupu se ne sili.

se vsakomur priporoča kot ugoden vir za nakup vsakovrstnega **manufakturnega** ter **modnega blaga**.

Blago dobre kakovosti, nizke cene, **vsestransko priznana solidnost**.

» GARKON «

je najuspešnejše sredstvo zoper razne škodljivce na hmelju, zlasti bolhače, stenice, uši, rdečega pajka itd. Zatre jih hitro in zanesljivo.

Izdeluje in prodaja:

» GARKON «
DRUŽBA Z OM. ZAV.
V CELJU.

Najbolj varna naložba denarja — Najvišja dnevna obrestna mera

Jamstvo Dravske banovine z vsem premoženjem in davčno močjo

Hranilnica dravske banovine podružnica Celje

(nasproti pošte) Cankarjeva ul.
prej Južnoštajerska hranilnica

Vsakovrstna posojila pod ugodnimi pogoji
Dolžnik jamči samo za izposojeni kapital

Sredstva za pobijanje škodljivcev

na drevju, trti, **hmelju** in žlahtnem grmičevju so: Arbinol, kvasija-les, modra galica, mazavo milo, švajnfurtsko zelenilo (strup), Sulfarol, Sulikol, apneni arzeniat

Zaloga v drogeriji 'Sanitas', Celje, Aleksandrova 5

ali pa v njeni podružnici v Ljubljani: le na Dunajski cesti števil. 5

Točna navodila o uporabi enega ali drugega sredstva, ki so vsa preizkušena, dobite zastoj

Umetna gnojila

Thomasovo žlindro, superfosfat, kalijevo sol, apneni dušik KAS in Nitrofoskal

Kmetijske stroje

pluge, brane, slamoreznice, trijerje in škropilnice

Sredstva za

pokončavanje škodljivcev

ter vse druge kmetijske potrebščine

oddaja najceneje:

Skladišče

Kmetijske družbe
v Celju (pri kolodvoru)

Kmetje, meščani, trgovci, obrtniki!

Zavarovalnica slovenskega ljudstva je le

Vzajemna zavarovalnica v Ljubljani

Zavaruje:

1. proti požaru, strelji in plinski razstrelbi: poslopja vsake vrste, dograjena kot tudi med gradnjo, vse premičnine, pohištvo, zvonove, poljske pridelke, hmelj, žito, krmó itd.;
2. proti razbitju in razpokí: zvonove, steklo;
3. v življenjskem oddelku: na doživetje in smrt, otroške dote, rentna in ljudska zavarovanja v vseh kombinacijah in pri najugodnejših plačilnih pogojih.

Za vsa pojasnila in nasvete v zavarovalnih zadevah se obračajte le na naše krajevne poverjenike po župnijah ter

v Celju

na Podružnico Vzajemne zavarovalnice, palača Ljudske posojilnice, Vodnikova ulica,

v Mariboru

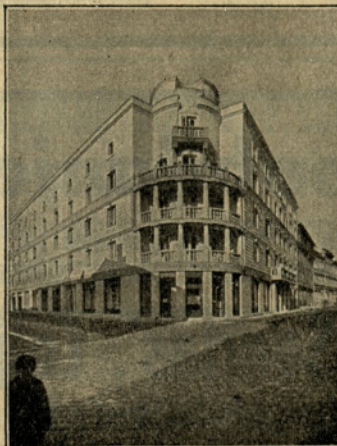
pa na gosp. Žebota Franja, glavnega zastopnika Vzajemne zavarovalnice, Loška ulica 10.

HMELJARJI! VAŠ DENARNI ZAVOD JE LJUDSKA POSOJILNICA V CELJU

registrovana zadruga z neomejeno zavezo

v novi lastni palači na voglu Kralja Petra ceste in Vodnikove ulice

Za hranilne vloge jamči
poleg rezerv in hiš nad
5000 članov-posestnikov z
vsem svojim premoženjem



Vlagatelji pri Ljudski po-
sojilnici ne plačajo rent-
nega davka — Stanje vlog
nad 100,000.000 dinarjev

Hmelj je kot volk!

To hrano dodamo hmelju
v obliki mešanega gnojila

NITROFOSKAL-RUŠE

ki vsebuje dušik, fosforno kislino, kalij in apno v razmerju 4:8:8:33

Nitrofoskal-Ruše

je z ozirom na svojo hranilno vrednost najprikladnejše gnojilo. Za 1000 sadežev
vzemite 200 kg. Ako gnojite tudi s hlevskim gnojem jeseni, potem spomladi samo 100 kg.

Tvornica za dušik d. d. Ruše pri Mariboru

Sprejema naročila in daje vsa strokovna navodila. Izvršuje tudi analizo zemlje.

Za lepo zelene in težke kobule
jajčaste oblike, z mnogo aro-
matične hmeljne moke, rabi

**DUŠIK, FOSFORNO KI-
SLINO, KALIJ IN APNO**